

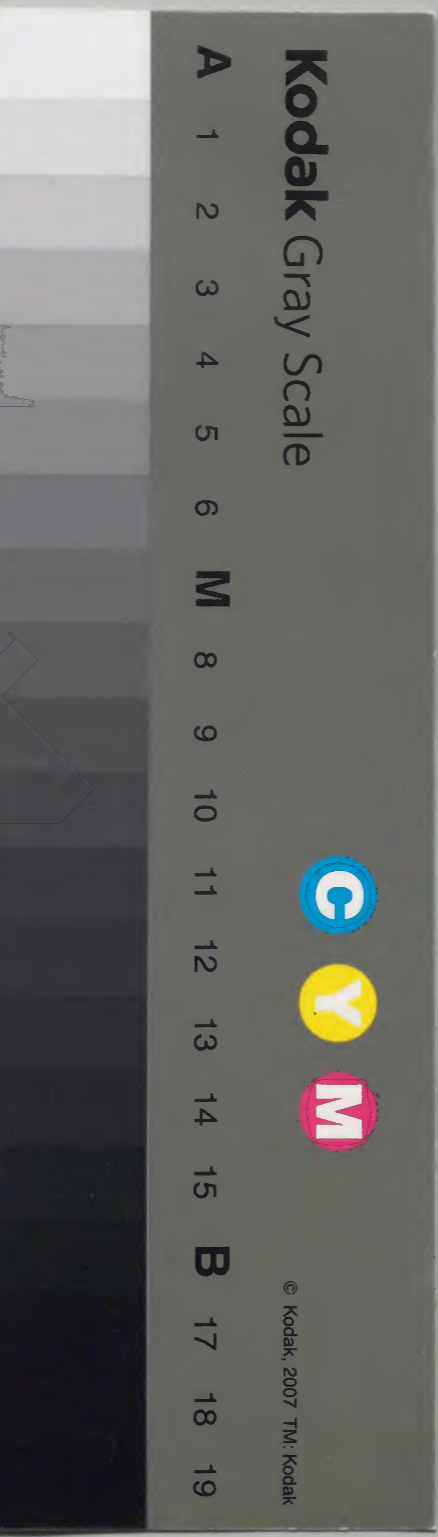
日本
 積橘易土集十五十六

Handwritten characters on a piece of paper pasted onto the cover, including characters like 心, 心, 心, 心, 心, 心.

門外
 三縁山
 慧照
 常住
 真
 不出

内閣文庫		和書
九三函二架	一八五七三號	類

内閣文庫	
番號	和 18573
冊數	15 (8)
函號	193 555



糊などで貼り付けられている部分がめくれない箇所あり

山 綴
常住物

卷第十五

京兆雙丘沙門慧晃集

明治十年購求

提 起 竭 羅 佛
提 和 竭 羅 佛
提 和 竭 佛

放光般若第二十行音義云提

起竭羅佛号也此云定光道行

般若第六同音義云提和竭羅此

云然燈玄應音義第三云提和

云提和竭羅此云錠光亦日然燈佛是也

音義二下云提洎竭亦云提和竭此云錠光

提 洎 竭 佛

即然燈佛也

荼毗羅耶

見漚呵沙下此云明王佛

達麼計都佛

文殊師利寶藏經云法幢佛梵名

達麼計都

提和羅耶

薩曇分陀利經云調達却後阿僧祇

劫當得作佛号名提和羅耶漢言天王

多摩羅跋旃檀香佛

法華玄贊第七云多摩

羅跋旃檀香者多是性義阿摩羅者無垢義聲勢

合故遂畧去阿字跋馳羅是賢義畧但云跋旃檀香

是唐音即是性無垢賢旃檀香佛

提舍佛

華嚴經第十六云提舍如來辨無礙諸

吉祥中最無上同探玄記第五云提舍此云說

謂常說法也亦名光也慧苑音義上云提舍正

云底沙依西域訓字云底謂底邏那此云度也沙

謂儲沙比云說也言說法度人清涼疏第十六

上引音義次文云或但云說辨才無礙者即能說

也又出此部底沙下

達摩馱都

大日經疏第七云梵云達摩馱都各

馱都

為法界界是躰義分義佛之舍利亦

脫閣

名如來馱都言是如來身今也同第

六云蓮花臺達磨馱都所謂法身舍利也

音義第二十一云馱都徒餓反謂堅實也則如來

體骨舍利之異名也 慧琳音義第廿八云馱都比

云法界界即體也 俱舍光記第廿一云馱都唐云

界有譯為持偏據一義非盡理也同第十八云比

云性如來躰性也 同頌疏第十八云馱都比云

佛身躰也 四分律疏飾宗記四本云馱都此謂

堅實 首楞嚴經第廿七作脫閣東徒反音都 又見

提婆池提婆 比云天上天佛未出家時之名也

見悉多下

多陀阿伽度 坐禪三昧經上云多陀秦言如何

多陀阿伽陀 伽度言解亦實語又言諸餘聖人

但薩阿竭 安隱道來佛如是來復次更不來

多他阿伽度 後有中 智度論第廿二云云何

多陀竭 名多陀阿伽陀如法相解如法相

怛他藥多

說如諸佛安隱道來佛亦如是來

怛他藥多夜

更不去至後有中是故名多陀阿

多陀阿伽馱

伽陀玄應音義第_三云怛薩阿

竭大品經作多他阿伽度此云如來光讚般若

第_六作怛薩阿竭慧琳音義第_{十六}云多陀竭

梵語普質不妙也正音云怛他藥多唐云如來也

仁王護國經道場念誦軌儀云怛佗藥多夜

此云如來維摩注經第_九云什云多陀阿伽度

秦言如來亦云如去如法知如法說故名如諸佛

以安隱道來此佛亦如是來彼佛安隱去此佛亦

如是去也大乘義章第_{二十}末云如來者外國

名為多陀阿伽度亦云多陀阿伽馱也此云如來

斯乃就德以互其名德中不定解有兩義一約佛

解如涅槃經釋如三世佛所說不變故名為如如

佛而來故名如來若從此釋就義立名二約理釋

如者如理來者是德故龍樹云如實道來成正

覺故曰如來涅槃宣說第_六波羅蜜十一空來故

曰如來當知此亦約理釋矣若使是義如來之名

境德合因人就此等分爲異釋道言乘如來成正覺名如來者就其證道解如來義非不如說名如來者就其教道解釋如來來六波羅蜜十一空來名如來者就不住道以解如來分相似然究尋比等告成一義佛依理成故說乘如來成正覺乘如猶行行謂六度故復宣說乘六波羅蜜十一空來此猶如也內證難彰寄言以顯是以復言非不如說

多羅者多羅者是菩薩名也蘇摩呵經下云多

羅比云妙目猶大日經疏第十云如大本中有五百多羅尊皆從觀音眼生皆是阿陀陀姊妹三昧也同第五云比是觀自在三昧故作女人像多羅是眼義普連華是淨無垢義以如是普眼攝受群生既不先時亦不後時故作中年女人狀不太老不太少也不空羅索心咒王經中云多羅天女多羅周言瞳子陀那婆羅羅大威德陀羅九經第十八云陀那婆羅羅隋言不直比丘名也

達羅弊夜摩羅弗多羅 佛華嚴人如來德智不思
沓婆摩羅子 者就大無礙議境界經上云達羅弊夜
踰騰驃 羅國音通摩羅 摩羅弗多羅注云隋云物
達羅弊 入支此不不支力士子舊名沓婆摩羅子
陀驃 入支此不不支力士子舊名沓婆摩羅子
踰騰驃亦名達羅弊亦名陀驃亦沓婆摩羅子比
云財力士也 佛弟子名也
提多迦 見地底迦下羅漢名也
提婆摩那羅漢 西域記第四云提婆摩那唐言

天軍常往來都史多天德光願見慈氏火疑諸益
天軍以神通力接上天宮 緣事如彼
達磨鬱多羅 前後兩論主名也同名達磨多羅
達摩咀邏多 法華玄義六之一云達磨鬱多
達磨多羅 羅此云法尚是阿羅漢佛滅度後
八百年中於婆沙中取三百渴以爲一部名雜阿
毗曇此義依彼云云 西域記第二云達摩咀邏
多舊曰達磨多羅訛也雜阿毗達磨論主也 俱
舍光記第一云達磨多羅此云法救佛涅槃後三

百年出也 同神泰疏^二同於光釋^一飾宗記
第^{五十}二未云雜心論主雖即非是婆沙法救然亦名
為法救論師其所造論往往遵兼婆沙法救且如
心論^{第十二}云尊者說曰住中云比達磨多羅以
古昔達磨多羅為尊者達磨多羅
比云法救今謂婆沙之
法救雜心之法救二論主共同名達磨多羅也
達磨波羅 西域記^{第十}云達磨波羅唐言護法
傳具於彼又見唯識述記^{第一}十大論師隨一也
提婆設摩 俱舍寶記^{第一}云佛涅槃後一百年
中提婆設摩造識身定論七千頌此云賢寂

神泰疏^{第一}云提婆設摩比云天寂
提婆菩薩 百論疏^{第一}云提婆者天也故金光

明云摩訶提婆名為大天大品云恒河提婆品亦
云河天品恒河者河也提婆天也蓋是其本名未
稱加那提婆伽那者小一目以一目施天神故以
為名復傳云提婆曾乞食有女人應發通心於提
婆眼生愛提婆出眼示之但是不淨因以發心故
小一目也又云龍樹多有門人而提婆最為標領

故啟師云提婆是龍樹上足弟子其具見於本傳

見伽那提婆下

提提犀魚 希麟音義 第三云提提犀魚非印度

言龜茲語也此云蓮花精進彼國三藏法師名也

達摩摩提 歷代三寶紀 第十一云外國三藏達

摩摩提齊言法意

達摩尸羅 開元錄 第二云達摩尸羅晉言法首

二三藏名也

達摩闍那 開元錄 第六云以門達摩闍那齊言

達麼般若 法智般若 流文長子云云同第七云

優婆塞達摩闍那云云 三寶紀 第九翻同開元

錄 續高僧傳 第二云達麼般若優婆塞名也此

云法智般若流文之子也

達摩菩提 開元錄 第六云沙門達摩菩提比云

法賢

提雲般若 同第九 云沙門提雲般若或云提雲

提雲陀若那陀若那唐云天智于闐國人也 傳

見於被

達磨提婆

求法高僧傳下云志氣法朗者梵

名達磨提婆唐云法天襄州襄陽人也傳見於彼

又梁高僧傳卷二卷

達磨流支

續高僧傳卷一云摩勒國沙門達磨

流支周言法希見魏菩提流支傳下

達摩流支

此云法希見唐菩提流支下與次上

別人也菩提流支下辨其相違

達磨那舍

出三藏記卷十一曇無讖傳云沙門

達磨耶舍齊言法明開元錄卷四云達磨耶舍

此云法稱依開元錄耶舍傳言法明者又義乖也

達磨笈多

續高僧傳卷二云達磨笈多此言法

蜜本南賢豆羅羅國人也利帝利種姓弊耶伽羅

此云克氏

達磨畢利慈恩傳卷二云達磨畢利唐言法愛

小乘三藏名也

達磨羯羅同云達磨羯羅唐言法性小乘三藏

名也

担他揭多趨多同云担他揭多趨多此云如來

蜜大德僧名也

白婆訶羅 孔雀王咒經上云白婆訶羅梁言食

白婆訶惡可畏之名也白續字彙云白乃交反音

境

陀離奢羅夜叉 同云陀離奢羅梁言白面

陀羅那夜叉 同下云陀羅那梁云持 大孔雀

達喇拏夜叉 咒王經作達喇拏

陀羅難陀 孔雀王咒經下云陀羅難陀梁言歡

達喇難陀 喜 大孔雀咒王經中云達喇難陀

能持 夜叉名也

諾健那 俱舍頌疏世品四云諾健那比丘云露形

神 同智品二云十凡象力當一香象力二十香

象力當一摩訶諾健那力 或入部又見三摩

訶諾健那下

荼枳尼 慧琳音義第三十五云荼枳尼女鬼之

荼吉尼 總名能魅人與人通者也 大日經第

四說荼吉尼真言作荼吉尼又有本經及儀軌又

見大日經疏第十卷

哆鉢囉合婆見阿伽曩下西方電王名也

提波耶那本行集經第十六云昔迦尸國有一

仙人名提波耶那言城上生

提都羅慧叱囉拘拘婆大威德陀羅尼經第七

云提都羅慧叱囉拘拘婆日鶴

但咀囉玄應音義第二云咀咀囉都達反此是

雉聲也或言鶴鷄依梵音帝栗反慧琳音義

二十六云咀咀囉因聲得名

帶矩梵語雜名云鶴梵名帶矩

娜娜婆同云蛮梵名娜娜婆

怛菜迦玄應音義第二十三云怛菜迦都達反

龍王名也昔有仙人曾咒此龍令其入大龍王愛

怖遂投帝釋遠座而住仙人知己更以咒帝釋與

龍一時俱墮帝釋求哀得免所患龍遂死

陀摩喉正法念經第十九云陀摩喉魏言骨咽

阿修羅名也

陀那婆主大威德陀羅尼經第六云日名陀那

婆主隋言施主此阿修羅名字慧苑音義下云

陀那婆阿修羅之別名未詳其義

帝釋 最勝王注疏注第五云言帝釋天王者帝

即是主釋者是能此云能帝是總言也後云天主

者能作天主見因陀羅下

提頭賴吒 玄應音義第十八云提頭賴

提多羅吒 吒或言提多羅吒或言身梨

身梨多曷囉殺吒囉 多曷囉殺吒囉此譯云持國

者主領捷達婆及毗舍闍或云臂奢拓謂餓鬼中

勝者也 智度論第五十四云提多羅吒秦言治

國東方天王名 金光明疏第二之六初云東黃金

埵王名提頭賴吒此云持國領乾闥婆富單那

又見持梨哆呵囉哆下

切利天 慧苑音義上云切利梵言正云

怛唎耶怛唎奢天 怛唎耶怛唎奢言怛唎耶者比

多羅夜登陵舍天云三也怛唎奢者十三也謂須

弥山頂四方合有八天城當中有一天城帝釋所

居總數有三十三處故從處立名也 玄應音義

身二云切利此應訛也正言多羅夜登陵舍天

提婆俱羅 提婆俱羅比云天舍天宮舍也見悉

多下

兜婆 兜婆男天之稱也見摩耶夫人下市并

咀陀揭多王 今大釋迦譜第十云為佛造寺王也此

云如來 即佛也

多羅兼伽 起世經第十云齊戒王在位之時人

稱為多羅兼伽注云隋言木脛劫初王名也

帝羅閣 同云帝羅閣隋言鳥麻生也劫初王名

也 也

達摩提婆 佛馱疏陀羅傳云達摩提婆有佛馱

跋陀羅之祖父名也

達摩脩耶利 同云比云法日佛馱跋陀羅火名也

達磨流枝 彌勒上生經疏懸上一云佛言過云

此瞻部洲有大國王名達磨流枝此云法愛云云

昔法愛者今慈氏是

彈宅迦 四分律疏飾宗記三未云真諦三藏云

彈宅迦是王名也彼時有仙未獲五通先有妻室

顏顏編正與世無雙彼仙後時遂得五通山中禪

思每便其妻營辦飲食彈宅迦王入山遊戲過見
仙妻問是何人傍臣答云此是仙妻王言仙人既
已離欲何用妻乎即餞入宮仙人食時望食不得
問其所在有人答云被王將去仙人往至王邊索
妻王不肯還云汝是何用畜妻仙云我令供給飲
食再三不還仙便生念於其夜中逐而成石玉及
國人悉皆死盡此國俄頃遂成山休云云
身脾者王妃之稱也見摩耶夫人下
提婆多 同見摩耶夫人下

達磨跋檀那

釋迦譜第十云法益經云王有大

達磨婆陀那

子名達磨跋檀那齊言法益是起

八万四千塔日所生也眼可愛如似鳩那羅鳥眼
即以為名焉 阿育王經第四云達磨婆陀那比
言法增長 阿育王之太子名也雙眼可愛如似
鳩那羅鳥因之 後又名鳩那羅王第一夫人名
微沙落起多挑取鳩那羅眼令作盲人因緣具如
彼經本說

達摩弗多

歷代三寶紀第八云達摩弗多秦言

法子 西域大子名也 佛陀耶舍傳云迦勒國大

彈尼 子除惡災惡經云有一長者名曰彈尼晉

言才明

檀孃耶那 本行集經第四十七云有婆羅門名

檀孃耶那階言吉至

檀那達羅多 同云有波羅門名檀那達羅多階

言財與

陀那笈多 阿育王經第八云陀那笈多翻寶護

兒名也

提婆落起多 同云第九提婆落起多翻天護高主名也

達弭羅 俱舍寶記第五云達弭羅達弭此云有

法羅比云取於有法神邊乞取從所乞神為名故

名有法取 玄應音義第二十四云達弭羅弥余

及比云摸受法

提婆魔囉播禪 慧苑音義下云天魔波旬具云

提婆魔囉播禪提婆此云天也魔囉障身也播禪

羅惡也謂北類報生天宮性好勸人造惡退善令

不得出離故也

提婆達多 法華義疏第九云提婆造多是斛飯

掃婆達多 王子提婆此翻為天達多言熱以其

地婆達多 生時諸天心熱故名天熱所以然者

地婆達兜 諸天知其造三逆羅破壞佛法見其

提婆達兜 初生心生熱惱故因以為名 慧琳

提婆達 音義第十八云提婆達多唐云天授

也 可洪音義第十三上云掃婆達多或云地婆

達多又云地婆達兜唐云天授 釋迦譜第六引

中本起經云翻達亦云提婆達多齊言天熱以其

生時人天心皆忽驚熱故因為名增一阿含云提

婆達兜 又見法華文句第八之二地杜兮反音

題 薩曇分陀利經云翻達劫後阿僧祇劫當得

作佛号名提和羅耶漢言天王云云本跡二門以

是可知 又見西域記第六四分律第四作提婆

達

達繁 慧琳音義第六云達繁此無正翻下賤屠

鈎除糞之人也

唯識了義燈第二云達濟注云媼女家泊酒家

達須國 瑜伽倫記第六^{初下}云達須無有正音可譯
達首國 雖有識別是佷戾義 筏戾車亦無音可
譯無所識別是須置義 此後二處並無四衆遊行
亦無聖人 居止有識無識既有別故今四處一中
天竺三世諸佛生於此故名爲中國二四天竺雖
無佛出而有四衆往來化導三四天竺外佛在世
時無佛四衆出世遊行然有識別如唐國等名達
須國四夷狄戎羗名筏戾車景基同釋依西方俗
間所說唯五印度名爲中國餘皆邊地佛法所傳

唯中印度名爲中國餘名邊地景公復公筏戾車
有名樂垢穢突厥等達須是下賤類即說比葱嶺
已東諸國是也基法師云達須者細碎下惡鄙猥
賤類筏戾車者樂垢穢也案四分律皮革健度大
迦旃在阿槃提國使憶耳以問訊世尊於耆闍崛
山而詰五事一中一詰邊地五人受戒佛聽阿涅槃
阿槃提國特律五人得受大戒若有餘方亦聽餘
方者東方有國名白木調國已外使聽南方有塔
名靜善塔外使聽西方有國名山名一師梨仙人種

山外便聽北方國有名柱方國外便聽其白木調者宣律師云梁時從西北來朝梁也準彼律文中國者似通多處非乃中印度又云備云番夾諸國名為達須達須之中不信三寶習染惡業名筏戾車又見筏戾車下弥離車下或作達首提和越薩曇分陀利經云天王佛國名提和越漢言天地國

多羅 多羅世界名也出花嚴經慧苑音義云未詳提訶 俱舍光記第十一云提訶此云身瑜伽

倫記第一云提訶此云勝毗提訶此云勝身云云提婆鼻何羅 比丘尼鈔中上云耶舍傳云提婆

鼻何羅者隋言天謂國王遊謂僧處其處王立故名天遊舊來以寺代之寺乃此土公院謂是同也嗣也 又見續高僧傳第二指寺言也 毗尼討惡下之下釋同尼鈔

答秣蘇伐那僧伽藍 西域記第四云答秣蘇伐那唐言暗林 伽藍名也

達摩阿蘭若 見阿蘭若下

塔 戒壇圖經云原夫塔字北方字書乃是物

塔婆 聲非西土之号若依梵本瘞佛骨所名曰

椽 塔婆北略下婆單呼上塔所以經中或名

偷婆窣堵波等依如唐言方墳冢也古者墓而不

墳墳謂加土於其上也如律中如來知地下有迦

葉佛舍利以土增之斯即塔婆之相狀矣法華義

疏第十一云依僧祇律有舍利名塔婆無舍利名

支提地持云莫問有無皆名支提明了論云支提

此云淨處 行事鈔下二云雜心云有舍利名塔

無者名支提塔或名塔婆或云偷婆此云塚也亦云方墳支

提云廟也法華文句三之一云塔婆此云方墳

方墳如此土塚墓大灌頂經翻為塚也 同記釋

云新云窣覩波此云高顯方墳者義立也謂安置

身骨處也 華嚴探玄記第八云塔者正音名窣

堵波訛名偷婆更訛單名塔也此翻為歸宗之處

也依長阿舍經四人應起塔一佛二辟支三聲聞

四輪王真諦三藏引十二因緣經八人應起塔一

如來露盤八重已上是佛塔二菩薩七盤三緣覺

六盤四羅漢五盤五那舍四盤六斯陀舍三盤七須陀洹二盤八輪王一盤若見不得禮以非聖塔故又依僧祇律有凡僧亦起塔謂持律法營事此丘德望此丘應起塔既非聖人德無露盤仍令在屏處若違結罪準此等文今方有為師造塔廣起露盤非直現人得罪亦乃累彼先亡深可悲矣又汎論造塔有六意一為表人勝二為令他生淨信三令標心有在四令供養生福五為報恩行畢六生福滅罪同疏鈔第_{十六}云窣覩波此云高

顯亦曰歸宗玄應音義第_六云諸經論中或作數斗波或作塔婆或云兜婆或云偷波或言蘇偷婆或作脂帝浮都亦言支提浮圖皆訛略也正言窣都波此譯云廟或云方墳比義翻也或云大聚或云聚相謂累石等高以為相也窣塔字諸書所無唯葛洪字苑云塔佛堂也音他合及慧苑音義上云比翻為墳陵無塔淨光大陀羅尼經作櫟彼云相輪櫟同行瑠音義云櫟音堂又直矣及又見窣都婆下

檀陀迦阿蘭若

見阿蘭若下

陀奢婆梨伽

本行集經卷三十六云陀奢婆梨

伽伽梨尸王所起塔名階言十相

墮羅鉢底

慧苑音義下云墮羅鉢底比翻為門

主或曰有門謂古者建立此城王之号也

也

提婆佛咀羅

求法高僧傳上云支那即廣州也

真訶支那即京師也亦云提婆佛咀羅唐云天子也

多羅幢

慧苑音義下云多羅者義翻為明淨謂

如星之明淨或曰精等明淨也謂昔有王名明淨

眼幢創建此城故從之立名耳 城名也幢字不

審思幢寫誤多羅周言瞳子故

達羅鼻茶國

華嚴疏鈔卷十四云言達羅鼻茶

達里鼻茶國

者是南印度中邊國名也此云消

達羅此此國

融曼達羅者訖也鉢底鞞者句也

達利鼻茶國

謂其國人稟性純質凡所出言皆

成神咒若隣國侵害不用兵仗但以言破之彼自

衰滅故曰消融訖也或云唯童男童女方得言

成咒句餘不得也同第^{六十一}疏云達里鼻茶比
云消融謂從聖教生消謬解故鈔云達里鼻茶
新譯為達羅比吒唐言持富饒亦須生貴之義
慧苑音義下云達利鼻茶國其國在南印度境比
翻為消融謂比國人生無妄語出言成咒若隣國
侵迫但共咒之令其滅亡如火銷膏耳
但羅佉也曩梵語雜名云園梵名但羅佉也
曩

多伽耆林 翻梵語第九云林名也多伽耆應云

多伽耆梨林 多伽耆梨譯曰多伽耆曲耆梨者

山亦云頭雜阿含第二十九

檀槃那園 同云檀槃那園應云檀那槃那譯曰

檀那槃那園 施林增一第十

陀婆闍梨迦林 同云陀婆闍梨迦應云陀婆闍

多婆闍梨从林 梨从譯曰陀婆者手擇闍利从

者火

岁伽耆林 同云岁伽耆譯曰曲頭戒相應經

檀持羅和林 同云檀持羅和應云檀茶波羅譯

檀荼波羅林 曰檀荼者罰婆者勝善王白王功

德往

陀婆闍梨迦林 同云陀婆者平闍梨迦燒也佛

見牧牛者示通往

檀特山檀或作同云檀特山應云檀陀譯曰蔭也

檀陀山須大拏經玄應音義第廿五云檀

草多羅迦山 特山或言草多羅迦山或言檀陀

彈多落迦山比譯云陰山西域記第廿二作

彈多落迦山在健馱羅國跋婁沙城東北二十四

里蘇達拏太子於此棲隱

提婆鳩吒山翻梵語云提婆鳩吒山譯云天臺

善見律第廿九

榜羅浮河華嚴探玄記第廿五云榜羅浮河者

比云上座即尊者之名以居比窟故因以為名文

殊問經體毗裏部比云上座部同比名也 窟之

名也

陀迦 玄應音義第廿二云陀迦字林丁各反

又竹格反山名也比無會釋所以仍立本名也

多吒迦 翻梵語云多吒迦應云鉢臈吒迦譯曰

至也雜阿含第十六卷下河名也

多浮河 同云多浮應云多鯨譯曰執也 河名

多鯨河 也

陀佉瑟吒 寶星陀羅尼經第四云陀佉瑟吒

宿女星生者脰上有靨多頭少貪雖有智慧而無爵

祿

隨舍迦 可洪音義卷十三下云墮舍迦比云氏

宿 同蘇舍迦

諾察怛羅 梵語雜名云宿梵名諾察怛羅

怛敏嚕拏 同云霞梵名怛 敏嚕拏 異本敏

託史麼 同云地梵名鉢里 體尼又云託史麼

娜縛 同云野梵名娜縛又云阿吒尾

怛囉 十二緣生祥瑞經云怛囉 麼洗

月吠舍佉 麼洗月吟瑟吒 麼洗月阿沙陀

麼洗月室囉嚕那 麼洗月娑捺囉娑捺 麼洗

月阿濕嚕喻若 麼洗月迦哩底迦 麼洗月麼

陵誡戶哩沙 麼洗月寶沙 麼洗月麼佉

麼洗月正囉虞那十二麼洗月恒囉麼洗或作制
恒囉麼洗西域記第二云或為四時春夏秋冬
也春三月謂制咀囉月吠舍佉月迦瑟吒月當比
從正月十六日至中四月十五日夏三月謂頽沙茶
月室羅伐拏月婁達羅鉢陀月當比從四月十六
日至中七月十五日秋三月謂頽濕縛庫
閣月迦利底迦月未伽始羅月當比從七月十六
日至中十月十五日冬三月謂報沙月磨祛月頽勤
窣拏月當比從十月十六日至中正月十五日故印

度僧徒依佛聖教坐兩安居或前三或後三月前
三月當比從五月十六日至中八月十五日後三月
當比從六月十六日至中九月十五日前代譯經律
者或云坐夏或云坐臘斯皆邊裔殊俗不達中國
正音或方重未融而傳譯有謬又推如來入胎初
生出家成佛涅槃日月皆有參差同第八云印度
僧徒依佛聖教皆以室羅伐拏月前半一日入兩
安居當比五月十六日以頽濕縛庚閣月後半十
五日解雨安居當比八月十五日印度月名依星

而建古今不易諸部無差良以方言未融傳譯有
謬分時計月致斯乖異故以四月十六日入安居
七月十五日解安居也 又見迦提月下
怛刹那 俱舍頌疏世品五云刹那百二十為一
怛刹那

叱力賀 梵語雜名市梵名叱力賀異本作
達比草 牟梨曼陀羅咒經云達比草芽草未詳
多羅樹 慧苑音義上云多羅西域樹名也其形
哆羅樹 似椶櫚樹也體堅如鐵葉長稠密縱多

時大雨其葉陰處乾若屋下又或翻為高竦樹也
玄應音義三十五云極高者七八十尺果熟則赤
如大石榴人多食之東印度界其樹最多同第六
云花如黃米子大如鉢 瑜伽倫記第一云多羅
樹似棕櫚樹果如鉢大 翻梵語云多羅樹亦云
哆羅譯曰重也 又玄應未考第二十三云其樹形似
椶櫚直而高聳大者數圍花白而大若椶而手果
熟即赤狀若石榴生經云年方有華果舊言貝多
訖也 見貝多下貝多羅譯曰脫與今天別也

又苑下云然西域者其高例十丈餘故經中最高

定量釋高七多

吒那婆梵語雜名云梨梵名吒那婆

娜捨麼同云右榴梵名娜捨及餘麼

咀里跋哩泥同云青桐梵名咀里合跋哩泥合

溺縛同云若棟梵名溺縛

諾瞿陀樹玄應音義卷二十二云諾瞿陀舊經

作尼拘陀比云無節或從橫或四維樹名也見

尼拘陀下

代吒木大陀羅尼法中一字心陀經云代吒木

唐云多根木三藏云廣列出

陀樓四分律疏智卷九四十九云陀樓者不識柳可知

云云艸木之類也

陀菟伽梨花樹翻梵語卷九云陀菟伽梨花樹

譯曰弓作念佛三昧經卷一

耽舖羅慧琳音義卷六十六云耽舖羅西國藥

擔步羅果名俗士女人多含此藥慈恩傳卷

王作擔步羅果

茶矩麼 寂勝王經第七出三十二味香藥其芽

第十七鬱金梵名茶矩麼 玄應音義第二十四云

鬱金比是樹名出罽賓國其花黃色取花安置一

處待爛厥取汁以物和之為香花狗猶有香氣亦

用為香也

多摩羅跋香 玄應音義第一云多摩羅跋香名

也 比云藿葉香 慧琳音義第三云多摩羅香名

也 唐云霍香 右云根香誤也 吉藏法苑珠林第八

云云多摩羅跋者草葉香名此云荃香也

多伽羅香 玄應音義第一云多伽羅香比云根

多揭羅香 香 慧琳音義第三云多揭羅香名

多藥囉香 也 正云藥囉即零陵香也 寂勝王

經第七云多揭羅零凌香之梵名也

多伽留香 玄應音義第二云多伽留香又作

多伽樓香 多伽樓譯云木香樹也 云不沒香

多伽婁香 樂利迦香 同第二十六卷作多伽婁

也

歎波那食 玄應音義第十四云歎波那食譯曰

怛鉢那食 妙也 飾宗記三十三八本云怛鉢那或為

歎波那比三云乳粥音義云比六云效也

哪地 梵語雜名云酪梵名娜地

怛怒羅 同云米梵名怛怒尼吉羅

短擢他 同云大豆梵名短擢他異本短

提婆田底衣 阿毗曇經下云提婆田底樹取皮

織為衣作驢毛色

他者拏 梵語雜名云布梵名他者拏

怛參他耶 同云袴梵名怛參合他耶

咀哩支伐離迦 飾宗記五本云咀哩支伐離迦

此云但三衣也

馱疇若或作大日經疏九云馱疇合若此翻為

幢 供養法疏上云梵云馱疇惹此翻為幢梵云

計都此翻為旗其相稍異幢但以種種雜徒標幟

莊嚴計都相大同更加旒旗密号如兵家畫作龜

龍鳥獸等種種形類以為中三軍牙度有一家亦翻

為幢故合言之

單拏 慧琳音義卷三十六云單拏比云拏亦云

杖 字書梧者棒木字大杖 又見娜拏下又作

檀陀見檀陀印下

多羅 多羅者鉢多羅之畧言也此云應量器見

鉢多羅下

娜哆家瑟訖 梵語雜名云齒木梵名娜哆家瑟訖

彈多拏瑟攏 玄應音義卷十五云彈多比云

憚哆家瑟訖 齒拏瑟攏比云木謂齒木也長者

十二指短者六指也多用竭陀羅木作之今比多

用揚枝為無此木也 南海寄歸傳卷一云憚哆家

瑟訖憚哆譯之為齒家瑟訖即是其木長十二指

不減八指大如小指云云

馱怒沙 梵語雜名云弓梵名馱怒沙

担力戍攏 同云戟梵名担力戍攏

娜咀噉 同云鏹梵名娜咀噉

他毗利律 歷代三寶記卷十一云他毗利律律

本名齊言宿德見僧祐錄

陀羅尼閑瑳 可洪音義五上云陀羅尼閑瑳

陀羅尼早又黎 唐云觀地 本行集經卷十一

云陀羅尼早又黎書隋言觀地書名也

怛埵三牙鑠論 慈恩傳卷二云怛埵三牙鑠論

唐言辨真論二万五千頌德光論師所造

陀羅多書 本行集經卷十一云陀羅多書隋言

鳥場邊山書名也

陀毗荼國書 同云陀毗荼國書隋言南天竺

書名也

陀羅尼 智度論卷五云陀羅尼秦言能持或言

陀隣尼 能速能持者集種種善法能持令不散

陀隣尼鉢 不失譬如完器盛水水不漏散能遮者

惡不善根心生遮令不生若欲作惡罪持令不作

是名陀羅尼 瑜伽略纂卷十二云論云陀羅尼

有四種一法二義三咒四能得忍者如下釋中法

陀羅尼以法為境即能詮名言以念慧為鉢義陀

羅尼其鉢同法唯境界異其異者何所詮義為境

謂無量義意趣等帛唯右意地陀羅尼以定為

鉢依定持咒令不妄故以咒為境也能得忍陀羅

尼者以無分別智為忍鉢而證真如能得忍者帛

加行智能有持咒功德得證真如故法師云此以
無分別智為躰若介何故言能得忍比於加行道
中持忍比咒故速得真智證於真如故 慧苑音
義云陀羅尼此云總持 法界次第下云又翻為
總持隨有若名若義若行地功德皆悉能持故名
為總持 可洪音義一下云陀隣尼此云總持
陀羅尼雜集作陀隣尼鉢 慧琳音義卷二十六
云案有各種有旋陀羅尼是定也有聞持陀羅尼
是法也有咒陀羅尼秘密語也 圓覺經云有大

陀羅尼門若為圓覺同略疏釋云此云總持謂圓
覺躰中有塵沙德用從本已來持之不失放然總
持有三謂多字一字無字今昂無字也同畧鈔并
大鈔第五上解云但指無字是此之躰無字昂無
邊際故云大也 釋徑大字言多字者謂一切真言隨來
大佛頂之類是秘密藏含無邊威德神用又諸修
多羅能持無書之義亦名德持一字者如唵字等
昂一字真言也啞唵是助聲故但是一字或如字
母之類也 涅槃經疏卷十五云陀羅尼者翻音

不同亦云德持亦云能持能持正法不失邪法不起故謂為持亦翻辨才是梵音兼義正翻為持又見法業玄贊^{三十一}及^{四十八}但休也他仁王經通場念誦軌儀云但休也命咀姪他^六引此云所謂右云昂說同良賁疏^{三十一}下云咀休也他此云所為古云昂說可洪音義一下云咀姪他或云咀休也他此云所謂入咒之初也
怛囉吒大日經疏^九云怛囉吒是吒哥摸伏

之義如師子奈怒大吼時眾獸無不摸伏
怛囉夜耶仁王良賁疏^下云怛囉夜耶此云三謂三寶也

陀摩盧具位陀羅尼雜集^二云有咒名陀摩盧具位晉言成就相好莊嚴功德斷除習結滅障道垢
陀摩又帝^七佛所說神咒經^三云有咒名陀摩又帝晉言為護法故極濟群明拔生死苦令得脫難

達羅洱茶兒

玄應音義卷二十三云達羅洱茶

兒名也此無不翻但存本名也 瑜伽倫記卷九

云達羅洱茶種種明兒者景云南天竺東南海渚

上有一師子國名達羅洱茶此間無相當語翻之

故存梵語泰云語此兒名此方無名可翻者景云

謂僧佉羅國即師子國有兒号達羅洱茶昂兒中

之大兒恒有神驗今初舉之則云舊論云陀弥國

語舊釋云是鬼國所發語言不可解了今三藏云

但是師子國人語無有上下次乃文章出語音誦兒

令人不解又解是南天竺本造仙人名今現成國

皆從仙人立名即是長年婁羅門是彼國人也

又云達里鼻茶見達里鼻茶國下

陀摩羅提 陀羅尼雜集卷三云婁羅陀龍三說

一頭陀羅尼名陀摩羅提晉言守護國三滿衆生

願

檀拏印 陀羅尼集經卷四云檀陀唐云策杖又

檀陀印 次下云觀世音檀陀印唐云策七寶杖

但茶印 大日經疏卷五云跋摩法王手執

檀拏印此印相猶如捧形上有人首作極忿怒之
狀以水牛為座身作黑玄色阿闍梨言少時掌因
重病因他神識往詣冥司覩此法王與后同告語
言貌甚慈忍然此檀拏印以忿怒形檢劫生來所
犯口出史宥至為嚴切及驗出家以後功業便尔
寂然不復有言於摩王及后尋即降階善言攝歎
慙懃致敬未受歸戒因放却還此至蘇後其兩臂
繩所繫持處猶有瘡痕旬月方愈也 同經蜜印
呂云以定慧手相合風輪地輪入於掌中餘皆上

向是於摩但荼印 同疏叙云作三補叱二風二
地屈入掌令頭聚合以二空捻二風替節當三間
也其空指稍屈令合以二空當大指是也 是壇荼
印

叱^上字 金剛頂經云叱字門一切法慢不可得
故 文殊問經云彌叱^上字時是斷結聲 大莊
嚴經云唱叱^上字時出承斷一切通聲 守護經
云叱^上字印者斷生死道得涅槃故 華嚴經作
他

叱^上字

金剛頂云叱字門一切法長養不可

得故 文殊問云稱^下姥字時是出置答聲 大莊

嚴同之 涅槃云叱^南本者法身具足喻如滿月

是故名叱 大品作他字大日疏作吃字

叱^上字 金剛頂云拏^上字門一切法悉對不

可得故 文殊問云稱拏^上字時是出揆伏魔諍

聲 大莊嚴云唱拏字時出斷一切魔惱亂聲

涅槃大品大論並作茶字

茶^上字 金剛頂云茶字門一切法執持不可

得故 文殊問云稱茶字時是滅穢境界聲 大

莊嚴云唱茶字時出一切境界皆是不淨聲 涅

槃作祖字 南本云重音茶

拏^陀夾反仍鼻音字 金剛頂云拏字門一切

法諍論不可得故 文殊問云稱拏字時是除諸煩

惱聲 大莊嚴云唱拏字時出永拔微細煩惱聲

不多字 金剛頂云多字門一切法如如不可

得故 文殊問云稱多^上字時是真如無間斷聲

大莊嚴云唱多字時出一切法真如無別異聲

花嚴作哆字

叱他^上字^六金剛頂云他^上字門一切法住處不

可得故 文殊問云稱他^上字時是勢力進無畏

聲 大莊嚴云唱他^上字時出勢力無畏聲 大

品作叱字

死那字 金剛頂云娜字門一切法施不可得故

文殊問云稱娜字時是施調伏律儀寂靜安隱聲

大莊嚴云唱陀^上字時出施戒質直聲 花嚴

作柁字

馱字 金剛頂云馱字門一切法界不可得故

文殊問云稱馱字時是七聖財聲 大莊嚴云唱

陀字時出希求七聖財聲 涅槃作彈字大集作

曇字花嚴作柁字

他俾羅部 四分開宗記一本云他俾羅此^六上

體毗履部 文殊問經云體毗履比^六言老宿

體毗裏部 淳老宿人同會共出律部也 蒼嚴

他鞞羅部 探玄記第十五作體毗裏 十八部

拏毗梨部 論云他鞞羅奈^六言上座部 玄應音

義芳二十三云銅鏤部餘涉及上座部也鑿赤銅
鏤書字訛文今猶在師子國也般若燈論芳十
五云多摩羅跋及修多羅人等言云云同經子注
云多摩羅跋唐言赤銅葉枋毗梨部入心部下
多摩羅跋見次上注
哪縛捨舍梵語雜名云十二梵名哪縛合捨舍
怛羅度尾舍同云二十三梵名怛羅合度引尾
合
帝致娑羅全本行集經芳十二云帝致娑羅隋言

數十方京

芳耶那續高僧傳芳二云芳耶那此云念修舊

為禪那及持訶那並訛僻也

茶毗見閣毗下

多吡可洪音義芳十五下云多吡此云滅諦

多𦰇或作多𦰇或作踰部次下文云此云遠

踰部離又作多茶𦰇

多茶𦰇

檀大業義章芳十二云言檀者是外國

檀那 語此名布施以己財事分布與他名

柁那 之為布憫己惠人目之為施 慧

柁那 梵音義上云檀具云檀那此云施

馱曩 玄應音義卷二十一云柁那徒我及

檀越 此云施 慧琳音義卷十二云柁那

陀那鉢底 正云馱曩唐云施古曰檀那一也

達觀 飾宗記五未云檀越者訛略梵語陀

達觀 那鉢底譯為施主陀那是施鉢底是

檀觀 主亦有釋云檀越者謂由行檀越廢

檀觀 貪乏者也義譯也 南海寄歸傳卷

達觀 一注云梵云陀那鉢底譯為施主陀

馱器尼 那是施鉢底是主而云檀越者本非

檀觀 正譯略云那字取上陀音轉名為檀

達觀 更加越字意道由行檀捨自可越渡

達觀 貧窮妙釋雖然終乖正本舊云達觀

大觀 者訛也 玄應音義卷一云達觀案

陀那婆主 尊婆須蜜論亦作檀觀此云財施解

域記云正言達觀擊者右也或云馱器尼以用右

手受他施為其生福故從之立名也同第_{十八}作
檀觀同第_{十四}云達觀經中或作大觀梵語訛也
大威德陀羅尼經第_六云陀那婆主階言施主
也

馱索迦 玄應音義第_{二十三}云馱索迦此譯云

馱婆 奴 俱舍光記第_{十八}云馱婆此云奴

踰迦羅毗 慧琳音義第_{七十八}云踰迦羅毗此

云堅誓

馱南 俱舍寶記第_{二十八}云馱南此云靜慮馱

馱演那 南舊云釋那訛也 四分律疏飾宗記第

七_{二十七}本云梵云馱演那此云靜慮舊名禪那者訛也

翻為思惟修或翻功德聚林者並義譯也婆沙八

十云問何故名靜慮支靜慮支是何義答寂靜思

慮故名靜慮隨須此靜慮故名靜慮支俱舍云依

何義故立靜慮名答云由此寂靜能審慮故審慮

節是實了知義述曰定躰寂靜慧復審慮由定及

慧名為靜慮梵本云振多此云審慮即為字緣也

梵云地即是字界也此謂振多字緣之中若置地

為字界相助答為馱演那此云靜息也

又見禪那下

達磨舍羅 慈恩傳第_二云達磨舍羅唐言福舍

王敬所立使招延旅客給贍貧乏

達黎舍那 玄應音義第_六云案梵本云達黎舍

那比譯云見 解釋法花見塔品之見也

提舍那 四分戒本疏定下云提舍耶者翻為顯

提舍尼 示亦名說罪即懺悔是也 行事鈔中

^{二十二}四云提舍那比云發露謂比懺悔是發露法故

四分開宗記第_五本云提舍尼者多論第_九云此

戒體無罪名一人邊一悔過若具從義為可呵是

責過為義故文言我犯可呵法以若持戒領教即

合讚歎今既犯戒招懺事須呵責亦可謝過為義

文言我今向大德悔過以所造惡謝在於往今追

生厭故云悔過母經第_七云犯即懺悔教犯數悔

故名波羅提舍尼又復忘誤作非故意作故名也

僧祇二十一云向人發露不覆藏 又飾宗記_五

未具釋

達利瑟致案多

此云見邊見播磨下

達磨

義林章六本達磨云法方廣經云軌則名

馱摩

法成唯識云法謂軌持能持自相軌生解

故涅槃經說法名不覺智度論第四十八云馱

摩秦言法

娜耶

大日經疏第三云梵音娜耶即是棄義通

義謂從一念善根乃至成佛於是中間一一諸地

所棄之法所行之道通名娜耶

達磨婆誡囉三步諦

仁王念誦軌儀云達磨此

云法也安誡囉此云海三步諦此云出生順此方

言謂法海出生無礙解脫無斷盡故

娜多

梵語雜名云齒梵名娜多

但叻瑟叱

同云見梵名但叻瑟叱又云捺羅揭

史也

同前達黎舍那乎

短素薩婆

同云短素薩婆

短異本作短

諾賀

同云燒梵名諾賀

馱囉

同云持梵名馱囉又云馱囉

馱囉

同云走梵名馱囉

怛曲誠車銘 同云彼云梵名怛曲誠車銘 異本曲作極

娜麼 同云名梵名娜麼

諾佉 同云若梵名諾佉

拏企哆 同云若梵名拏企哆

怛嚩 同云汝梵名怛嚩

怛婆計羅 同云彼許梵名怛婆計羅

娜哩捺羅 同云貪梵名娜哩捺羅

娜佉耶 同云與梵名娜佉耶

娜囉迦 同云小兒梵名娜囉迦

娜哩迦 同云女子梵名娜哩迦

娜婆 同云奴梵名娜婆

娜柔 同云婢梵名娜柔 異本柔作泉

多縛佉也 同云今日梵名多縛佉也

娜縛哩 同云門梵名娜縛哩

娜縛羅 同云門梵名娜縛羅

娜縛囉怛囉 同云門扉梵名娜縛囉怛囉

達麼矩理 同云經堂梵名達麼矩理

闍尾 同云置梵名闍尾

怛呌 同云多梵名怛呌及魚背

哪乞史拏 同云右梵名哪乞史合二拏 又南也

娜比叱多 同云後梵名娜比叱合二多

滯瑟叱 同云長梵名滯及他制瑟叱合二長 幻長也

滯瑟叱婁羅多 同云兄梵名滯瑟叱合二婁羅

多合二

誦瑟叱此怛唵 同云泊梵名誦瑟叱合二此怛唵

合二

滯瑟妮婁羅合二 同云阿婁梵名滯瑟妮合二婁羅

合二

多識泥也 同云甥梵名多識泥也

娜縛捺舍 同云十二梵名娜縛捺舍

帶麼泥 同云美梵名帶麼泥

担攝易土集卷第十五

音義

錫為干及音 瘞於計及意哩也藏也 巨普火及音頗西

粘匹各及音 妙尺沼及音炒糗也糗 鏝木葉

出被具言摩訶陳那伽此云大域龍造因明正理
門論等見因明入正理論疏第一卷

地婆訶羅 華嚴綱目云中天竺三藏法師地婆

娑訶羅 哥羅唐言日照 起信藏公疏哥作

訶 開元錄第九傳出 可洪音義第四云娑婆

訶羅唐云日照娑經文作娑耆地正作娑也 唐

朝人也娑字地之古文

竺法蘭 中印度人也傳見開元錄第一及梁高

僧傳第一末翻十六

竺葉摩騰 見迦葉摩騰下

竺律炎 開元錄第二云沙門竺律炎印度人也

群錄不同或云將炎或云持炎或云律炎未詳孰

是

竺佛朔 傳見開元錄第一末翻

竺曇無蘭 同第三云沙門竺曇無蘭云云 見

曇無蘭下

竺曇摩羅察 開元錄第二云沙門竺曇摩羅察晉

言法護其先月氏國人本性文氏世居燉煌郡年

八歲出家事外國沙門竺高座為師遂稱竺姓注
云秦晉已前沙門多隨師稱姓後因弥天道安遂
德稱釋氏云云傳具如被貞元錄第四同開元
錄見曇摩羅利下

竺難提 開元錄第三云居士竺難提晉云喜西

域人也譯大棄方便經等三部

地里那南手夜又孔雀王咒經上云地里那南

午夜又梁言堅名

地珂 同下卷云地珂梁言長 大孔雀咒王經

地唵伽 中云地唵伽此云長大夜又名也

地唵加鑠底 摩怛里母 大孔雀經中云夜又名

也

繳千直利栗馱 無量門破魔陀羅尼經云繳栗馱

此云堅固 夜又名也

蚩陀羅餓鬼 正法念經第十六云蚩陀羅餓鬼

魏言孔穴義云同便

蟄民伽羅 同玄應音義第四云蟄民伽羅建立反

低民祇羅 大魚名也蟄民伽羅應云低民祇羅

譯云吞魚大吞小故又見垣弥下

孃矩叱同第二十二云孃矩叱此云糞屎虫

娘矩叱有紫如針亦名針口虫穿骨食髓同第

二十四作娘矩叱女良反下俱禹反釋同瑜伽

倫記第云孃矩叱有此云糞屎虫嘴如針政名

針口虫身長一尺身白頭黑此虫及狗為獄卒等

諸宗不同薩婆多師經部大氣說是非情然少羗

此別上座部師說為情類孃女良及廣韻音孃

垣羅婆夷同中涅槃疏第^{三五}云垣羅婆夷是鸚雀

地亦一音二名垣中葵都回二及

帝當利梨富羅本行集經第^{三十二}云帝梨富

羅階言胡茨高主名也

地婆達多見提婆達多下

地婆達兜同

偷婆辨正論第^六云正法念經云四種人得樹

偷婆偷婆漢言墳冢謂輪王羅漢辟支如來也

見塔下

竺乾甄正論中云道經云竺乾有古星先生善

入無為為化胡之義此是虛也但其文合云乾竺
乾者天也易三三二卦以象天地足知乾者天之謂
也後人抄寫誤旱竺字於乾字上故云竺乾又案
西蕃自葱嶺以西干西海東西南北唯有五天竺
此無竺乾國明是後代傳寫誤也 行瑄音義云
此三三上乾為天下坤為地

竺刹尸羅 法顯傳云有國名竺刹尸羅漢言截
帝頭也佛為菩薩時於此處以頭施人故因以為名
北天竺之國谷也

地奢目位 大威德陀羅尼經第十五云有風名

地奢目位 隋言方面

涅伽多 九日經疏第五云 又於南緯之南置

涅伽多 謂天狗也 星名也

底孕觀婆 梵語離名柿梵名底孕觀婆

底擢 同云鳥麻梵名底擢

鎮頭迦木 牟梨曼陀羅咒經云鎮頭迦木此云

柿木 慧琳音義第二十五云鎮頭迦果古譯云

狀同此方柿子之類 起世經第一云瞿陀尼洲

有一大樹名鎮頭迦其本縱橫七由旬出高百由旬枝葉垂覆五十由旬同名異躰者年

地毗烏羅伽婆羅 華嚴探玄記第二三十四云曼陀

伽婆羅旃檀香者具云地毗烏羅伽婆羅也地毗

此云妙烏羅伽此云腹行即竜地之類婆羅此云

勝亦云堅固謂此旃檀堅固勝出在龍宮故以為

名

陳那羅 寂勝王經第六義淨自注云陳那羅昂

此金錢也

伍胡蘇多 陀羅尼雜集第二云冷摩天王今欲

說大神咒若伍胡蘇多晉言美妙音聲 伍或作

低都黎反

涅瞿形 長聲見嚕多下

你利提勢 唯識樞要上本云然依蘇漫多聲說

涅履題勢 即是八轉聲也 你利上二字提勢

此云躰聲 亦云汎汎說聲 二 卽波提舍及書我 泥此云業聲亦三

羯唎都詰 唎上二字 迦上聲 囉上聲 泥能奴皆反此亦

說能 四 三 鉢囉上二字 陀 你 雞居梨反此亦所為

五褒補高波陀泥從聲六莎旃婆上聲者你此平聲

所屬七珊你陀那長聲囉榜此上二字合聲八阿曼怛此平聲

羅合上二字泥云奴呼聲又出男聲女聲非男非女

聲之八轉聲如彼廣釋

地致婆俱舍頌疏世品第五云十大婆唱那為

地致婆六十教一也

底哩野合三特嘑合二跛哩你合二澀跛合二顛 仁王經軌

儀云底哩野特嘑此云三世跛哩你澀跛顛此云

圓成即三世圓成也

偷蘭遮云行事鈔中云善見云偷蘭名大遮言

偷蘭遮耶障善道後墮惡道躰是鄙穢從不善躰

以立名者由能成初二兩篇之罪故也又翻為大

罪亦言廣惡聲論云正音名薩偷羅明了論解偷

蘭為廣遮耶為過廣有二種一是重罪方便二能

斷善根所言過者不依佛所立戒而行故言過也

如牛突籬ツイラ援破出城外故然過名亦通此罪最初

犯スレ為過後者從初受名如後牛隨前者亦得過界

然偷蘭一聚罪通正從躰兼輕重律列七聚六聚

並含偷蘭或在上下抑有由也律中或次僧殘後者由是戒分所收罪名重也如初二篇造近方便及獨頭正罪破僧盜四之類也或在提舍尼下則是威儀所攝罪名輕也如第二篇造方便及輕獨頭之罪謂裸耳用髮等例是也然戒與威儀通別互舉通則戒戒並非威儀皆名犯戒也若據別以論上之三篇過相麁若能治名戒也下四過輕能治之行名曰威儀若就均難往分前四均無非正果下三為雜通輕及因然偷蘭雜中之重故在

茅五也十法礪四分疏二本云見云偷蘭名大遮名障道罪是大障道等云云節宗記三本具釋

疏文

涅槃哥大日經疏第十六云涅槃哥是門都羅亦是俱也

底若羅梵語雜若云醫梵名底及下以若羅

地指多同云填梵名地指多

地娜同云契梵名地娜又云蒲啞娜

底訖多同云若梵名底訖多

涅哩始同云渴梵名涅哩始

涅蘇遠弥同云堀梵名涅蘇遠弥

底瑟吒同云住梵名底瑟吒

底呬多同云女梵名底呬多

部

頭闍那出三藏記第九云頭闍那晋云五住

漸備經十住之第五住也或云難勝見被手提陀

下蘇摩訶西云

頭邏迦摩同云頭羅迦摩晋云七住或云玄妙

同上

頭漏庾陀那夜叉孔雀王咒經上云頭漏庾陀

那梁言大車不可繫

頭樓那阿育王經第一云頭樓那翻執人名也

頭師頭師此云惡瞋迦葉佛出世時之魔名也

見魔羅下

頭頭衣玄應音義第十四云頭頭衣或言頭求

頭末羅衣

羅衣亦云頭鳩羅衣此云細布衣也

頭鳩羅衣

摩訶僧祇第^{二十七}二十八云持頭鳩羅作

迦旃那衣

注云頭鳩羅生疎也

頭陀

瑜伽倫記第^{五十七}六云舊名頭陀訛也今名杜

多此云修治或翻抖棟或翻洗浣等 玄應音義

第^六云頭陀此應訛也正言杜多譯云洮汰音大

洒也或云份彈言玄其塵穢也舊云斗藪一義也

同第^{二十一}云此云修治同第^{二十三}云杜多亦

言藪吼多此云洮汰亦言修治又云斗藪或言搖

振亦曰棄除一義耳皆謂去其衣服飲食住處三

種欲貪也舊言頭陀者訛也經中亦作十二誓行

藪音從斗及汰音太 梵網述記下云頭陀者大

唐云杜多亦云投多此云修治嚴戒行修治心故

如大智度論七十二云十二頭陀不名為戒即戒

莊嚴若依瑜伽杜多羗別有二十三故彼第^二

十五云何成就杜多功德謂常期乞食次第乞食

但一生食先止後食但持三衣但持羗持糞掃衣

住阿練若常居樹下常居迴露常住眾間常期端

坐處如常坐如是依止若食若衣若諸敷具牡多
功德或十二或十三於乞食中分為二種一者隨
得乞食二者次第乞食云云
頭婆私多善見論第七云頭婆私多漢言微細
罪
豆佉三牟提耶尼樓陀未伽賢愚經第
十二云晉言苦集滅道豆佉者苦也三牟提耶
苦集也尼樓陀者滅也未伽者道也

底沙佛
慧琳音義第十八云底沙唐云鬼宿即
其人_二是此宿直曰生西方以二十八宿記日但以
月所臨宿因以為名舊經云蛭數者是也俱舍
光記第十八云底沙此云圓滿是星名從星為名
玄應音義第二十四云底沙丁礼反舊日弗沙
此云明也清涼云此云增盛明達勝義故也又云

底沙佛
慧琳音義第十八云底沙唐云鬼宿即
其人_二是此宿直曰生西方以二十八宿記日但以
月所臨宿因以為名舊經云蛭數者是也俱舍
光記第十八云底沙此云圓滿是星名從星為名
玄應音義第二十四云底沙丁礼反舊日弗沙
此云明也清涼云此云增盛明達勝義故也又云

說度說法度人也 又見提舍下及井沙下

諦殊羅施 大日經疏第五云諦殊羅施譯云火

聚頂 十五佛頂之第四也

底哩 希麟音義第五云底哩此云三謂此經中

說三種三昧即金剛蓮花佛部是也

底黎頗里 孔雀王咒經下云底黎頗里梁云三

果 大夜叉名也

底里十多柯 同云底里十多柯梁言三刺 大

夜叉名也

底梨富婆 大威德陀羅尼經第七云底梨富婆

此云赤蜂

垢弥 玄應音義第二云垢弥三倉音低下音

帝弥祇羅 迷律中抵弥皆作迷字應言帝弥祇羅

低迷宜羅 謂大身魚也具類有四種此第四窠小

者也法炬經中底迷宜羅即第三魚也皆次第平

相吞噉也 又見蟄民伽羅下

天嵐摩 慧琳音義第七十三云天嵐摩諸天定

之異名也

天竺 玄應音義第二云天竺或言身毒或賢豆
皆訛也正言印度印度名月月有千名斯一稱也
良以彼土賢聖相繼開悟群生照臨如月因以名
也一說云賢豆本名因陀羅婁他那此云主處謂
天帝釋也當以天帝所護故世久号之耳又如
西域記第二卷初辨之又見申毒下賢豆下印度
下
泥磚 梵語雜名云天梵名泥縛又云素羅
泥盧鉢羅 大日經疏第十五云泥盧鉢羅此華

從牛糞種生極香是文殊所執者目如青蓮亦是
此也更有蘇健地迦花亦相似而小花也同第五
云是油葉青蓮花也

蒂麼泥 梵語雜名云美梵名蒂麼泥
帝擢 同云油梵名帝擢

啼哩曳合掌 大日經疏第十三云第十次仰二
手掌令二手中指頭相接而仰之各啼哩或合掌
此名橫拄指合掌 十二合掌第十也

撈毗梨 部執論疏云上座弟子部者梵音名撈

體毗裏

毗梨而翻，為上座弟子，即結集時迦葉

所教授界內諸阿羅漢相傳兼習，並迦葉弟子故

稱上座弟子部。花嚴探玄記第五十五云文殊問

經體毗裏部此云上座。又見他律羅下

泥得

百一羯磨第一經注云梵云泥得譯為常

施有別，施主施僧錢物作無盡食，每日吹茅令僧

眾作好食以供一人，乃至有日月未許斷絕，而

方在寺多有此，他人不知聞苦不能作食供乳亦

泥好

泥賒哆

梵語雜名云說，梵名泥去，賒哆又云婆

泥捨

同云方，梵名泥捨，又云素

泥伽

同云長，梵名泥伽

泥沙

同云噴，梵名泥沙，又云魯瑟吟

泥從

同云與，你梵名泥從

泥茗

同云與，我梵名泥茗

泥識麼

同云宰官，梵名泥識麼

泥縛矩羅

同云天廡，梵名泥縛矩羅

泥縛多

同云天神，梵名泥縛多

泥縛補羅 同云天宮梵名泥縛補羅

泥縛迦佉也 同云天女梵名泥縛迦佉也

泥縛迦佉部

曇摩如比丘 無量清淨平等覺經上云世饒王

聞經道觀喜開解便棄國位行作比丘名曇無迦

云云次下經文翻云法寶藏 無量壽經上云法

藏無量壽佛因行時名也

曇無竭 菩薩名也出摩訶般若第三十卷行瑠

同音義云徒舍及此云法上 大論第九十七具

出因緣 又出花嚴經同疏鈔第四十五云曇無

竭此云法生亦云法勇亦云法尚今言法起與生

勇義同

曇摩弥迦 出三藏記第九云曇摩弥迦晋言十

住漸備經第十住也 或云法雨見被牟提陀下

曇無竭 梁高僧傳第三云曇無竭此云法勇云

云傳加彼說 可洪音義一下翻同

曇摩 歷代三寶紀第七云曇摩此云法傳如於
彼 又見貞元錄第五譯雜問律事二卷善於律
學 又譯十誦律毗尼序三卷見開元錄第三卷
曇摩婢 歷代三寶紀第八云天竺三藏曇摩婢
秦言法愛 又見開元錄第三卷
曇摩持 歷代三寶紀第八云西域三藏曇摩持
曇摩侍 秦言法慧 開元錄第三卷曇摩持或
云侍秦言法慧亦云法海
曇無諦 開元錄第一云沙門曇無諦亦云曇諦

曇諦 魏云法實安息國人也云云 又傳見高
僧傳第二貞元錄第二
曇摩伽陀那舍 歷代三寶紀第十一云天竺沙
門曇摩伽陀那舍齊言法生稱 又見貞元錄第
八卷
曇摩羅刹 法華玄論第一云晉長安竺曇摩羅
刹此云法護 傳見梁僧傳第一卷
歷代三寶紀第六云曇摩羅刹晉云法護云云又
傳出彼 見竺曇摩羅刹下

曇摩耶舍 梁僧傳第一^{三十四}云曇摩耶舍此云法明

劉賓人也 開元錄第四云曇摩耶舍秦言法稱

高僧傳翻為法明義乖也 傳又見於彼

曇摩難提 梁僧傳^{二十一}第一云曇摩難提此云法喜兜

法勒人也 傳見彼及開元錄第三卷貞元錄第

五卷

曇摩流支 梁僧傳第二^{十二}云此云法樂西域人

歷代三寶紀第八云秦云法希

曇摩蜜多 梁僧傳第二云曇摩蜜多此云法秀

罽賓人也 傳又見出三藏記第十四卷

曇摩識 梁僧傳第二云或云曇摩識或云曇魚

曇魚識 識三寶紀第八云涼言法豐 開元

曇謨識 錄第四云或云曇謨識中印度人也傳

曇摩羅懺 如於彼 法花傳第一云曇摩羅懺此

曇幕識 云法豐中印度人婆羅門種亦稱伊波

勒菩薩 貞元錄第六云沙門曇無識或云曇摩

識亦云曇幕識蓋取梵音不同故也涼云法豐云

云

曇摩迦羅 四分戒本疏南一上云天竺沙門曇

曇柯迦羅 摩迦羅魏言法時出僧祇戒心方立

大僧羯磨受戒 飾宗記三本云中天竺沙門曇

摩迦羅或云柯羅此云法時 梁僧傳分一云曇

柯迦羅此云法時 開元錄第一亦作曇柯迦羅

傳如於彼 曇無蘭

曇無蘭 歷代三寶記第七云西域沙門竺曇無

蘭晉言法正云云 又見開元錄第三及貞元錄

曇摩跋羅 金光明文句第七五十九云曇摩跋羅翻為

學帝王 鬼神王名也

突陀利沙 無量門破魔陀羅尼經云突陀利沙

翻云丑能誹謗 八夜又之一也

都吒迦 見俱舍羅下此云衆喜和合鳥名也

德又迦龍王 慧苑音義上云德又迦此云能害

於所害也 詔德又是所害聲迦是能害聲此龍瞋

時噓視人畜皆致命終舊云多舌龍者由多言故

名多舌非是口中有多舌也 華嚴探玄記第二

六十七

云德又迦此云多舌又云能損害者 同音義及

疏鈔下五十二翻釋並同法華文句二之一云此云視毒

亦云多舌或云兩舌 同玄贊第二十三云此云多舌

亦舌有多故或由嗜諸故名多舌也

童籠磨三十三智度論第十云童籠磨捷闍婆王名也

秦言樹八十八

兜牟盧慧琳音義第十二云兜牟盧天名也此

即四姊妹女天之兄也並是欲界中諸天眷屬

也金衣即文句卷之六

兜術尼摩羅天可洪音義一下云兜術尼摩羅

天大品經作須涅蜜陀天智度論云秦云化樂天

也

敦浮婁慧琳音義第二十六云敦浮婁此云天

樂亦云彈弦

兜率陀四阿含暮抄下云兜率陀此云止足天

兜率哆中慧苑音義上云兜率陀具云珊兜率

兜馱多陀此云喜樂集依俱舍中有三義得此

觀史多名一喜事二聚集三遊樂舊翻為喜足

兜術

或曰知足非正翻也 弥勒上生經宗

闍瑟哆

要云兜率陀者譯言知足欲界六天之

都史多

中是其第四之天下三沈欲情重上二

浮逸心多此第四天欲輕逸少冰沈非浮莫蕩於

塵故名知足所受用具不待營作隨念自然故名

為天 玄應音義第十八云兜率哆或作兜駛多

或言兜率陀皆訛也正言都史多此云知足天亦

云妙足也 慧琳音義第六云珊都史多上方欲

界中天名也古名兜率陀或云兜術皆訛略唐云

知足以下天多放逸上天多闍鉢受樂不進故云

知足 俱舍寶記第八云此云喜足於五欲樂生

喜足心故舊云知足 瑜伽略纂第二云都史多

天名知足受樂知足故 中阿含第六行瑠音義

云闍瑟哆別譯兜率陀 又見珊兜率下

途盧檀那 佛本行集經第五云途盧檀那階言

斛飯王

徒盧摩 同第二十一云徒盧摩隨言樹王名也

杜魯婆跋吒 西域記第十一云杜魯婆跋吒唐

言常勸云云戒日王之子塔也傳具於彼

曇摩羨

賢愚經第六云曇摩羨長者名也晉云

法軍

兜婁 見塔婁下

都薩羅 慧苑音義下云都薩羅者都謂都羅此

云喜也薩羅者此云出生也言此城中出生無量

歡喜之事故名之城名也出於花嚴第六十六

卷

兜咳羅 此云小月氏見安陀羅舍婁羅下

曇摩羅若

翻梵語第九云曇摩羅若傳曰法休

外國傳第三卷 林名也

都沙羅 梵語雜名云霜梵名都沙引羅

觀女 同云冰梵名觀女及而往

觀怛婆那毗 同云枇杷梵名觀怛婆合那引毗

篤迦木 牟梨曼陀羅咒經云篤迦木此云栗木

妬路婆草 大日經疏第七云六十五妬路婆草是西

兜樓婆畢力迦 方首菴香與此間首菴香稍異也

斗樓婆香 法苑珠林卷十一云兜樓婆畢

力如者羅什云出龍神國此土所無故不翻有人
翻畢力如為卑池也又見必栗迦香下及宰堵
魯香下

吡者 寂勝王經第七出三十二味香樂其第十

一云桂皮梵名吡者

突婆香 陀羅尼集經第五云突婆香唐云茅香

都噶瑟迦油 同第六云都噶瑟迦油唐云蘇

合香 牟梨曼陀羅咒經云突縮迦香此云蘇合

香

拏迦脚 香藥名也 蘇悉地經上云拏迦脚注

云白荳蔻 續字彙云蔻同蔻許候及音詬豆

荳蔻實 第十四卷音義備出之

蠹羅綿 玄應音義第二十一云蠹羅綿或作妬

妬羅綿 羅上都路及舊言兜羅綿皆一也 慧

兜羅綿 琳音義第三云堵羅綿油綿絮也沙門

堵羅綿 道宣注四分戒經云草木花絮也蒲臺

兜羅貯 花柳花白楊白疊花等絮是也取細更

義也同第六十四云兜羅貯草木花絮木綿也

飾宗記六未云兜羅者草木花綿之總名也

今律第十九云兜羅者白楊樹花楊柳花蒲臺也

獨孤洛迦 見烏摩迦下舒布也衣名

毒縣始識 梵語雜名云旗梵名毒縣始識

特敬拏伽他 慧琳音義第十九云特敬拏伽

他此云將施物供養三寶之義伽他即偈頌也是

兜願施主福德資益之意即以此方表白賢聖證

明此施願增施主所施福田初引佛經偈頌後加

度其差那婆多書 本行集經第十九云度其差

那婆多書隋言右旋 書名也

特崩沙尼印 陀羅尼集經第四云特崩沙尼

印唐云破平障難印亦云訶遣印

曇梵二字 甄正論中云曇梵二字此士先無王

篇說文字林字統竟無此字曇梵二字本出佛經

與無現之流翻譯人造用詮天竺之音演述釋迦

之旨在於此方先無此字後葛洪於佛經上錄梵

字訓以為淨陸法言因而撰入切韻

曇無德 可洪音義三上云曇摩耄多亦云曇
曇摩耄多 無德此云法鏡亦名法藏即四分律
曇摩德 部也 戒本疏^南第一上^{十五}云曇摩耄
曇無耄多 多此云法正律名四分又次下^{十七}云梵
曇摩屈多迦 音曇無德曇摩德與耄多傳有訛僻
唐言度之同云法正謂法正律主明慧阜朗除邪
倒也又言法護者能興建正法不墜於時即十八
部中法護部是也言法鏡者能照達万法也古人
依大集中倒解義翻此述其見非翻名也 飾宗

乘記第二本^{二十}云曇無德者部執疏中曇摩耄多翻為
法護宗輪論中名法藏部舊人亦翻法敬法密並
是一也然部執疏云法上部舊名曇無德者蓋似
不然至下當辨同三本^{十八}云引大集經第二十七云
我涅槃後我諸弟子受持如來十二部經書寫讀
誦顛倒解義顛倒宣說以倒說故覆隱法藏以覆
法故名曇摩耄多注云此法密部也經言覆隱即
密義也或名法藏藏亦密義也 拾毘尼義抄上
一云曇摩耄多此名顛倒解義法名四分就化儀

次身說先果後因故名倒說倒說故隱覆覆他先
因後果義又云曇無德者人若此人奉執清禁
斷當法律者卓袈裟四分律開宗記云一本
作曇摩屈多迦又見出三藏記第三及四分開
宗記一本等

度浴又依俱舍謂十萬為浴又十浴又為度浴
又

兜沙羅色華嚴第七十八云放種種諸色光明
兜羅沙色所謂金色光明乃至兜沙羅色光明

兜沙兜羅色云云慧苑音義下釋云兜沙羅
色具云兜沙兜羅色言兜沙者此云霜也兜羅水
也或有經本云兜羅沙者準知也疏鈔第七十
九釋同音義

抖擻抖擻字書云擻音叟抖擻起物舉也抖
斗藪擻者多為漫言如行瑠慧琳所解者如
杜多似為梵語訛轉善任意天子所問經
杜多窶擊下卷行瑠音義云抖擻二字音斗叟亦
菴吼多云頭陀又云杜多此云修治謂修治身

心去斷貪欲又十輪經第一音義云亦云弃除
慧琳音義第五云古譯云頭陀或斗藪 節宗記
第五本云杜多棄琴舊云頭陀訛也言杜多者因
搖動亦詮洗濯即是搖動煩惑洗除過患義也聖
任意經下卷云斗擻貪欲嗔恚愚癡斗擻三患內
外六入我說彼人能說斗擻如是斗擻若不取不
捨不修不著非不著我說彼人能說頭陀曰謂斗
擻而能證理不取不捨既證理已復能依自所證
為又宣說故云我說彼人能說頭陀也崇云杜多

此云洗除頭陀此云斗擻者今詳本音元來是一
不合別翻也又次下云釋杜多意者如瑜伽云如
是杜多功德能淨修治令具純直柔熯輕妙有所
堪任隨順依止能修梵行是故名為杜多功德
意頭杜多但是令其身器清淨方堪受通次云依
止能修梵行也故智度論七十二云是頭陀法皆
是助道及隨道故諸佛常讚也 瑜乳多見頭陀

土羅遮 優波離問經云土羅遮重罪也

度只羅可洪音義十上云度只羅秦言無頓恨
幢摩唯識了義煙芳二云幢摩此云不共苑
突吉羅行事鈔中一云突吉羅聚善見云突
突膝吉栗多者惡也吉羅者作也聲論正音突
突瑟儿理多及膝吉栗多四分律戒本云式又迦
獨柯多羅尼義翻為應當學胡僧云守戒也
此罪微細持之極難故隨學隨守以立名十誦云
天眼見犯罪比丘如駛雨下豈非專翫在心乃名
守戒也此律有百衆學尼法指同大僧七聚之中

此一部以為二聚身名惡作口名惡說或云突
吉羅惡說者必有解判如疏述之明了論解云非
法四部所攝所餘諸罪共學對及婁藪斗律所說罪
一切皆足身也獨柯多部攝此是正量部名以無
別身口業故意是惡作翻之薩婆多云突瑟儿理
多用身口二業翻惡作也同翻一名而義兩別今
輕重中重者名獨柯多輕名學對梵音息又柯羅
尼中國世音息佉柯羅尼同翻為學對若不勤身
輕責心即滅若勤身口則重對人方滅此間不解

那伽經大日經疏第五云摩訶那伽是如來別号
以况不可思議無方大用也玄應音義第三云
那伽此云龍或云象也言其大力故以喻焉又同
疏第二十三云有三義一云龍二云象三云不象孔
雀經名佛為那伽由佛不更來生死故也俱舍
頌疏業一云那伽此云龍頭頭佛也尊
難提迦物多 慧苑音義上云難提迦物多此云
右旋 見阿悉底迦下佛德相也
那伽室利 大般若經第五百七十六云那伽室

耶利翻為龍吉祥菩薩名也
難陀 孫陀羅難陀與牧牛難陀其人各別也法
華云難陀孫陀羅難陀同文句二之一云難陀
亦云牧牛難陀此翻善觀喜亦翻欣樂淨飯王通
十萬釋子出家即一人也有師言是律中跋難陀
也云云牧牛因緣及善歡喜釋等具如記釋之同
玄贊第一云難陀此翻為喜根本乃是牧牛之人
因問佛牧牛十一事知佛具一切智獲阿羅漢甚
極聰明音聲絕妙 智度論第二出牧牛之十一

那事孫陀羅難多見部

那提迦葉法華疏第一云迦葉姓也那提者

那提迦葉河名也昔是外道其人專外神領五

百從衆住在那提河邊植仙受道得羅漢道猶以

昔河為名也不思議境界經上作那提迦葉

法花文句一之二云那提以翻河亦江慧琳

難音義第二十六云那提河名翻梵語云江名

葉三迦葉之一也可洪音義二下云那鎗第三果以云不來

那鎗可洪音義二下云那鎗第三果以云不來

那舍生色界不來人門也見阿那舍下

那伽智度論第三云摩訶那伽名阿羅漢摩訶

不言大那名無伽名罪阿羅漢諸煩惱斷以是故名

大無羅復次那伽或名龍或名象是五千阿羅漢

諸阿羅漢中最大力以是故言如龍如象水行中

龍力大陸行中象力大

難陀唯識述記第一云難陀唐云歡喜勝軍祖

習十大論師之一也

那伽犀那飾宗記十本云那伽犀那此云龍軍

舊三身論主也。梵網述記上云定佛教跡西方
那有三種釋第一那伽犀那此云龍軍彼云佛果每
聲德故楞伽經第六卷云大慧復白佛言如世尊
所說我從某夜得寂正覺乃至某夜入般涅槃於
其中間不說一字等云云
那伽夷離淳那 頌中論翻譯之記云那伽夷離
那伽閻刺樹那 淳那此云龍勝菩薩名也釋迦
那伽阿周陀那 方誌云那伽閻刺樹那菩薩此
非云龍猛或云龍樹 西域記第八云南印度那伽

閻刺樹那唐言龍猛舊譯曰龍樹非也 楞伽經
十卷之
本第九云大慧汝應知善逝涅槃後未來世當有
持於我法者南天竺國中大名德比丘厥號為龍
樹能破有魚見得初歡喜地往生安樂國或名龍
勝或名龍猛立名雖異其躰無殊 付法藏傳第
五云託生初在南天竺國出梵志種大豪貴家始
生之時在於樹下由龍成道因號龍樹 那伽阿
周陀那見伽那馥力及下 龍樹名為空論比丘
見中論疏五本

那提續高僧傳第五丁云那提三藏此云福生具

依梵語則云布如鳥伐耶以言煩多故此俱訛略

而云那提也本中印度人云云傳如於彼又見開

元錄第九唐朝人也

難陀此云喜梵僧名也傳見宋高僧傳

二十卷

那連提黎耶舍續高僧傳第二云那連提黎耶

舍此云尊稱北天竺烏場國人傳見於彼

那羅延涅槃經疏第七三云那羅延此翻金剛

那羅延那羅延慧苑音義上云那羅延此云堅固也

華嚴探玄記第八四云那羅延此云堅牢力依俱舍

能持一大劫界風輪是那羅延量依涅槃經文量

可知玄應音義第三十四云那羅此翻為人延

那此云生本謂人生本即是梵王也外道謂一切

人皆從梵王生故名人生本也慧琳音義第六

云那羅延欲界中天名也一名毗紐天欲求多力

者兼事供養若精誠祈禱多獲神力也同第二十

五云此云力士法華文句記八之二五十四云那羅此

云力地俱舍光記第二十七云此神名此云入種
神名花嚴疏鈔五十五下云那羅延者此云堅固由見
佛妙色皆不可壞故受此名等集眾德之時經
上云佛告那羅延鑄力士菩薩曰善哉善哉等
難云云又見鳩摩羅伽天下其來血
柰耻羅訶羅其孔雀王咒經上云柰耻羅訶羅梁
那言飲血其詭惡可畏名也
難提夜又其同云難提夜又梁言歡喜其具
那捺因馱羅其無量門破魔陀羅尼經云那捺因

馱羅人主 夜又名也

那伽 慧苑音義下云摩訶那伽此云龍亦云象
今此力士力如龍象故為其名也

那羅閣社那里娑娑 孔雀王咒經下云那羅
羅閣社那里娑娑梁言眾牛王 大夜又名也

難提牟佉 大威德陀羅尼經第十八云難提牟
佉階言鼓面夜又

那羅延娑羅 無量門破魔阿羅尼經云那羅延
娑羅大力士也

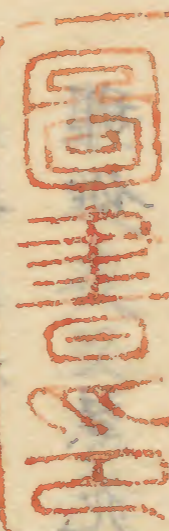
那提乾天六玄應音義第三云那提乾此云天女



摺攝易土集卷第十六

音義

虛音虛吹也子音子壻音壻



[Faint vertical text, likely bleed-through from the reverse side]

