

神事部類抄

和書部類抄之内

和書門
一八九八
一二九
一〇
冊架函號類

41

和書
一八九八
一〇
冊架函號類

隨筆 十三四

内閣文庫	
番號	和 18988
冊數	10 (1)
函號	210 41

210-41



A 1 2 3 4 5 6 7 8 9 10 11 12 13 14 15 B 17 18 19

Kodak Gray Scale



© Kodak, 2007 T.M. Kodak



綴じ部(喉部分)の文字等が開きが不鮮明な場所あり

[Faint bleed-through text from the reverse side of the page]

部類抄

神皇正統記

三二

和學講談所

淺草文庫

八幡文奉飾内位史

外史士文

加茂一社奉飾必奉信物

神事之札

公卿勅儀存内物是向

太神文与春日即社忌同申

初年穀奉幣日五有他年一夏

奉幣定儀之定又存古

儀之敷社時令令一社信

神祇在奉幣奉遣時年

奉幣仰拜而物忌之在社壇

宣命有辭別時云日作古

儀条上知 出牛

春日日儀内位

神祇官清奏

初年穀奉幣日西海濱橋

初年穀奉幣日西海濱橋

奉文極氣

初年穀奉幣日初

初年穀奉幣十日申

宣命辭別是共社由通

於神祇官信宣命

云云初其日

初年穀奉幣奉社

初年穀奉幣奉社

然野

齊神傳古之禮勅文

高神信痛意如他社

以社奉幣始若當日

同奉文日此

神齊人如由

奉幣使神祇在

初年入仰

八幡重而

初年入仰

初年入仰

初年入仰

初年入仰

初年入仰

初年入仰

初年入仰

初年入仰

初年入仰

初年入仰

初年入仰

初年入仰

初年入仰

初年入仰

初年入仰

初年入仰

高皇產靈列上之皇孫下内也

奈之之新格圖

中之内者皆指也

春日仪始之

比那社服唯人

口亦自尔系之

信也等皆奏信服

史少肉火代

高比所復正也

至昭玉懸差

皇高所服服仗

社生人等

社生人等

口欲洋波服内

社生人等

属社

神社

一社

加多尔

加多尔

月打御吉

加多尔

信口尔

口皆知

后信服

同尔奉

信也

神社

所程

高比

社生人

八幡

社生人

社生人

社生人

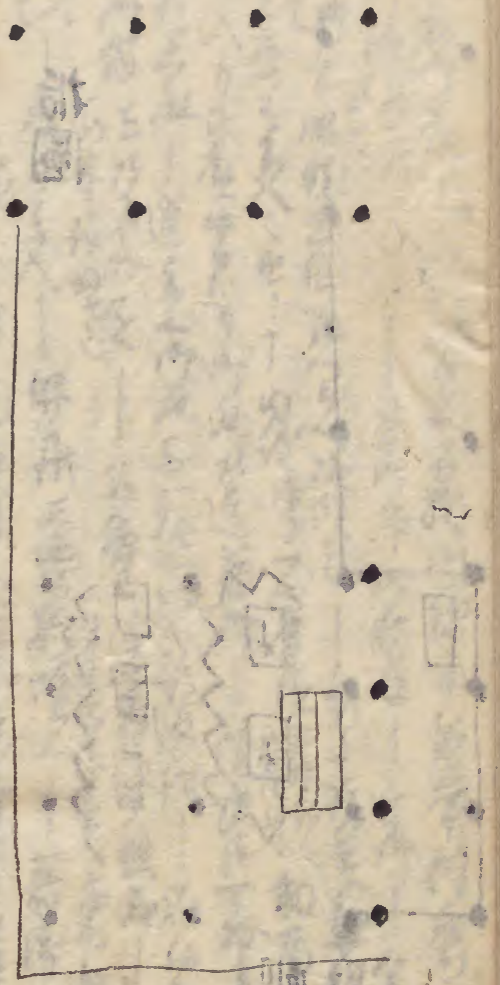
社生人

神社

神社

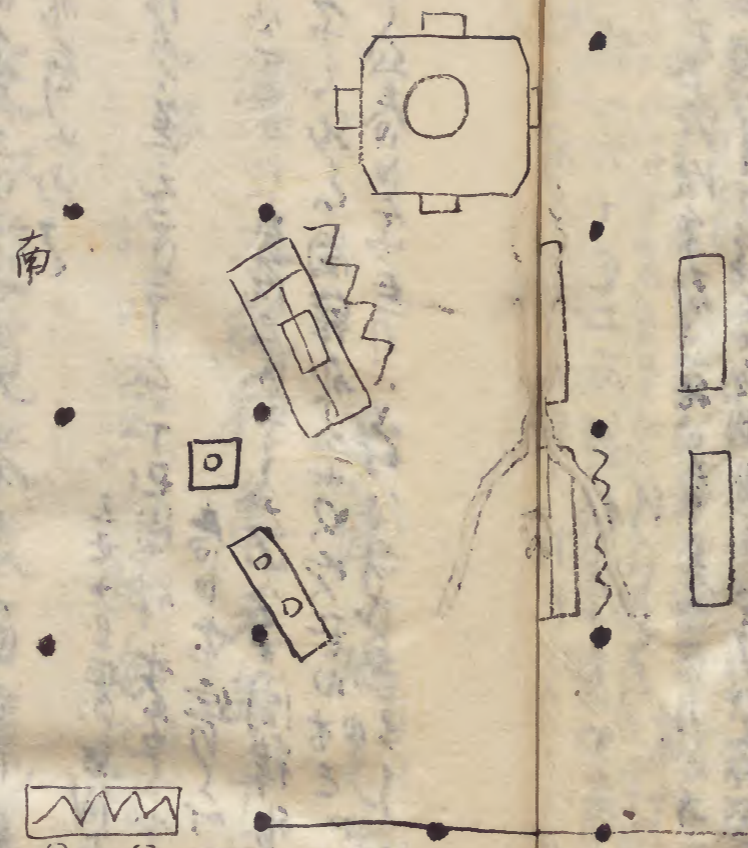
北野

加多尔



此殿見御世... 高御座... 備御... 其先母... 西... 東... 南... 北... 各... 間... 門... 幔... 中... 央... 有... 幔... 門... 三...

正廳



正廳見御世... 高御座... 備御... 其先母... 西... 東... 南... 北... 各... 間... 門... 幔... 中... 央... 有... 幔... 門... 三... 內... 佈... 進... 等... 午... 而... 於... 殿... 徑... 常... 規... 與... 前... 之... 一... 向... 進... 上... 階... 於... 前... 一... 徑... 一... 向... 進... 上... 階... 於... 前... 一... 徑... 一... 向... 進... 上... 階... 於... 前... 一... 徑... 一...

此殿見御世... 高御座... 備御... 其先母... 西... 東... 南... 北... 各... 間... 門... 幔... 中... 央... 有... 幔... 門... 三... 內... 佈... 進... 等... 午... 而... 於... 殿... 徑... 常... 規... 與... 前... 之... 一... 向... 進... 上... 階... 於... 前... 一... 徑... 一... 向... 進... 上... 階... 於... 前... 一... 徑... 一...

此殿見御世... 高御座... 備御... 其先母... 西... 東... 南... 北... 各... 間... 門... 幔... 中... 央... 有... 幔... 門... 三... 內... 佈... 進... 等... 午... 而... 於... 殿... 徑... 常... 規... 與... 前... 之... 一... 向... 進... 上... 階... 於... 前... 一... 徑... 一... 向... 進... 上... 階... 於... 前... 一... 徑... 一...

新治の事跡は史記に詳しき事あり

中世の事跡は史記に詳しき事あり
内物史記に詳しき事あり
外物史記に詳しき事あり
内物史記に詳しき事あり
外物史記に詳しき事あり

神皇正統記
神皇正統記
神皇正統記
神皇正統記
神皇正統記

神皇正統記
神皇正統記
神皇正統記
神皇正統記
神皇正統記

玉津嶋之事

續日本紀神龜元年十月辛卯幸紀伊國

中略

詔曰登山望海此間最好モ不可遠行

足以遊覽故改弱濱名ヲ為明光浦アカヒリ置

守戶ツ勿令荒穢春秋二時差遣官人ヲ奠

祭玉津嶋之神明光浦之靈ヲ

此の事は史記に詳しき事あり

此の事は史記に詳しき事あり
此の事は史記に詳しき事あり
此の事は史記に詳しき事あり
此の事は史記に詳しき事あり
此の事は史記に詳しき事あり

大掌中臣忌部及神官人等并播磨丹
波二國郡司亦以下人使等悉賜祿因以
郡司等各賜爵一級

愚梅行事賜爵祿是始次
祇園御靈會馬長之事

玉海文治三年二月七日頭并無忠來傳院宣云馬
長領狀其數罪事已神事也慥可令騎進之由
殊可被譴責若猶致對捍者可被除殿上籍
若早任院宣可加催之由仰下了

愚梅馬長內院殿上人以敬狀仰之騎進之由
見之少許告後此文永五年此馬長依例分稅備和
催近年被給書云云

庭火御竈神之夏
續日本紀神龜三年正月乙亥神祇官奏
庭火御竈四時祭祀永為常例

不入幣帛神禰幣帛夏

續日本紀天平九年八月甲寅詔曰朕若臨宇
內中畧其在諸國能起風雨為國家有驗
神未禰幣帛者未入供幣之例大文主御
巫坐摩御巫生鴻御巫及諸神祝部等爵

八幡宮奉錦冠經等文
續日本紀天保十二年閏三月甲戌奉八幡神宮
秘錦冠一頭金字最勝王經法華經一部度者
十八人封戶馬五疋又令造三金塔一區カハモツ賽カハモツ禱

熊野之事
長秋紀長祿三年二月一日奈女院御所上皇今日
令中丁若御之日一御幣神寶等院庭

漢百令進三御山新於那智瀧卒兩方御經

供養 下四各

惠相 和名家津王子 法形阿弥地佛

兩所 西文 結文女欣 卒地千手觀音

中文 早玉明神俗欣 卒地茶師如來

已上三所

若文 女欣 卒地十一面

禪師文 俗欣 卒地地藏并 善養

聖文 法政 卒地龍樹并

兒文 卒地如意輪觀音

子守

西觀音

已上五所王子

外宮土文

長秋化長承二年六月廿一日格案使淡云明日可看

仗候中朝家之事必可系

豐受太神文土名皮印文地之也始与年未

其頭官幣与今及唯七所別文可頭官幣

之中自中又依中清已崇裁許何至中清云

仰殿之与亦許之也而唯七所別文云每年

荷前幣物可納中殿内也件幣物大年

遷官印之取也事志不大道也而殿件物之

可通之處志取内文志系印文云文亦云此

造以湯殿一文許有河雖八之同文自本东

向已向太神文英七所銘文皆南向也今及

作地社可造南向也又件社本自右鳥居

与内垣内之右鳥居之例志今及可至鳥居

以取中も件云事可依仗候云七十四仗候

内查定中云伊勢事云依即卜施行是事
也若云事云依即卜施行有伊事乎 中略

卜官中文太文中云伊勢殿本宮中可造大
之中由向方多鳥居只可任舊卜官副總
之文地之社也云云造社奉依之人自昔
东向奉居河可改定北就中八幡御殿西
階社名东向社賀茂所名又东向社以是
亦例准據了依所改更順以鳥居系大社鳥居

中有他鳥居之例諸社多有古宮又荒祭
者各立中以上之准中以後之鳥居有伊事
云云

齋中佛寺立柱勅文悖反

長秋記長承三年四月十九日鳥羽御幸居建立柱
上棟去夕上皇御幸 中略 件勅文先一与云云奏
也云云奈奈同依有其悖反今日奏云云
同化六月廿百可有陳定一季御後任信賴日
也一太神宮定依云云云云一之口人云日

延川之云 十四日伏溪 一侯坊事 云云

賀茂一社奉幣被奉唐鞠之事

中右記保安元年四月三日今輕有奉幣賀茂社

也是唐鞠去年本社燒亡之次燒了仍如新夏

所如中記也 幼事在中并 雅忌輕也 先如畫即座即終了

付奉幣中使以奉也

家中念涌當必必若神事不思更

園記同日九日辰辰下此仰云鴨池石中辰辰已用

帝乃神當道口有御終法有少加久後治不可

有悼歎令家中念涌當神事時殊不思先

已例之亦長一曆二年四月五日字治辰辰不例也

間有少利而梅文系依被之 神馬件少利

僧侶之遷地 地有奉幣治一而中地也若

不思之予申云已有先例以移地所者何事

之有少也 只了後先例也

神事一立札中

薄成化二應永二十二年四月一日自今日始祭

以他日可令仍奉幣事者令官嘗年同吉平朝占拜
勅中云土口若

奉幣使神祇官發遣之度

左徑比寬仁元年七月十日今日於神祇官可被立初年教幣
中略八省東廊有苑人之云中略於神祇官於立幣使例
被立大史外比又義勅中云延長四年六月之日有被立
例准此例於神祇官可被立幣使之由被立是畢
件御裝束由無横日死仍量便宜所定行也其儀此處
北面一東庭立五間帳一字即西而引幔東北於伊勢
宣令之所一北門內一西西殿使令宰相北同門外
東殿并內北北西西殿同門西殿北史官外比史生

官嘗年石段中座

北北西東上使東南上史生

同比長元四年七月十日

奉神祇官

北北西東上使東南上史生

奉幣定使之定又并官書之度

左徑比長元元年三月十日奉國白殿被作云於祈年教幣

後廣中事可被立市一社奉幣使一於陣座令余書使

依幣須加日時七日進弓場令奏

殿下即服不内覽事

左徑比長元元年六月十日不可内覽使之定又日時文也由可示知者

御服向不内覽右衛門幣定使之定六日第関白令覽明日宣令草是御服向

神事文也右大内仰不内覽神事又雖然事依乃大事右衛門幣

可令内覽之由有御消息中案凡所令御覽之也

使善敷社時宣令度給事

小右記曰長元四年七月廿日知貞朝臣來云無大和

神社四箇所使中納言實成卿給宣命一每社四箇

度賜宣令一宣令一度給者也

齊王入御神殿口次之事

山櫻凡永曆二年四月廿日初齋院一今日依乃山會口

齋王不入御神殿云先例有山會口禊絜入御

神殿否事無所見中略仍今日不入御云云大八日齋院

十九日齋院始入御神殿云明日依乃山會口不入御云云大北極今日入給云

左任記長元四年七月廿日齋神祇官一裝束體神殿

東一間敷葉著末殿立少机二脚置内印云

御幣自同片之間北壁下至于南柱引一巨班幔自同

柱至于西妻引一巨同幔北向西戶東迄之廻大宗屏風

敷造墨木内侍雲御處同座東延之五丈物一宇

東西北面引幔東一向上座南之間并北東四向外北

史内北北上東五間史生北東南云二許丈門巨班

幔東西北門内東腋上御西西腋使宰相北東南同向

外東腋并座西北迄内北南西腋北北東西迄史

北東西南北迄官北史生官南自同門良角柱東行

二許丈北行云許丈之費本引幔又自乾角西行二許丈北行

許丈同之費本引幔又門北云四許丈同之費本引幔史於

神祇官東庭屋合裏諸社幣之正北門東西引幔費本云

八幡重御旨奉送云云

因右記之宣旨辭別云
御旨奉送云云
御旨奉送云云
御旨奉送云云

中右記大治四年七月六日新平教奉幣也上内大臣

八幡宣旨辭別重御旨奉送申云云

於右東布後云御南敷右御拜云云

奉故中行事史云云

山根比日應保元年七月廿五日新平教奉幣云云

右大臣希陣云云

宣南及未知其由借事也

願下御服不内覽云

兵部仁為元年七月廿七日一收作可令勅申新平教奉

幣日時由一於帳陣云勅文於在宣御占物來下官感上

宣旨草上云一攝政殿依御服口數不内覽是元年平例也

宣旨元年七月廿一社奉故中宣旨元年六月廿日信方幣久為二年八月

十九日市一社奉幣各依輕服口數不内覽宣旨草奉清書由卯紀勅

申

中右記身宣旨云
宣旨元年七月廿日新平教奉幣云云

宣旨元年七月廿日新平教奉幣云云

宣旨元年七月廿日新平教奉幣云云

宣旨元年七月廿日新平教奉幣云云

宣旨元年七月廿日新平教奉幣云云

宣旨元年七月廿日新平教奉幣云云

宣旨元年七月廿日新平教奉幣云云

宣旨元年七月廿日新平教奉幣云云

宣旨元年七月廿日新平教奉幣云云

宣旨元年七月廿日新平教奉幣云云

宣旨元年七月廿日新平教奉幣云云

宣旨元年七月廿日新平教奉幣云云

宣旨元年七月廿日新平教奉幣云云

官被奉送由云云 端社辭別迫日矣早之奉云云
云龍化仁壽三年七月在日一宣令等有辭別藏入進
魚口中是仰大内化當口又仰上卿次

神事 好者之文憚吾事

玉海承安三年七月在日額并長方朝臣未余相逢是方
作云形年教奉幣可有御奉行申承了由但聊有憚事
依有姓 伊係先例必申此旨或被免或不被免不定一姓若
者也 之夫神事奉行憚哉吾引換先例不定是合佛約言海氣
返事云云可被奉事由先例不定候抑七箇月以後六
准若月可申憚之由是七八九月教有誕生之例仍
必了月其旨之由以人申置云云所系之旨云云今言官

本聞置大正日此日新年教奉幣也日來下官奉行自

昨日依所勞辭退云云

禮部之神事之奉

恩睦化仁壽三年二月廿四日被勅齋又禊之禮云云
大文大吏件奉上云也 亦九日齋務故後一基先任有
乃之也仍云齋出所布對面之儀云云以中禮云云之奉
亦 自奉作日神事候次御被云入月乃神事之所是
指也 一 今日令之同 銘云云

僧尼重輕服人不可參入

春日使四位人奉

付并官草宣令云云

玉海文治三年七月五日親雅來申祈年教奉幣之同事
十日定十四日發遣之由可宣一十四日是祈年教奉幣
也異虫蝶降奉被載廿二社之辭別先日被行御旨之

由辰巳未申方角神崇之由占申之然而御占之類
 殊重仍不限彼方角凡所被辭別申也北野社有
 而垂木願倒奉仍辭別被副載也上卿右大將行奉
 右少年親任大内此系少内此之中無文章之人仍親任
 草宣令又春日使者元曆元年自今以後可用四位之
 由右教額被載宣令而去年奉幣兩度依例如被用
 五位非常違例又似教神今及地下四位比白祓障外位動
 去年例申可被用五位之由然而余專敬神之志百出文
 章博士光甫朝臣令動仕彼使儒士之條雖近例後無管
 家氏人需者奉仕北野侯今又地下藤氏四位其人已稀仍
 准菅家例用儒者使可無其就加之粗古孫例云儒者
 云君達比皆勤仕此役愚計之至行當時後位也但不
 可為例是爾之細計耳

○正長應建治元八年春日使者元曆元年自今以後可用四位之
 ○同春例申可被用五位之由然而余專敬神之志百出文章
 ○藤氏人需者奉仕北野侯今又地下藤氏四位其人已稀仍
 准菅家例用儒者使可無其就加之粗古孫例云儒者
 云君達比皆勤仕此役愚計之至行當時後位也但不
 可為例是爾之細計耳

山根地海軍二年四月... 自花山院

白渡殿

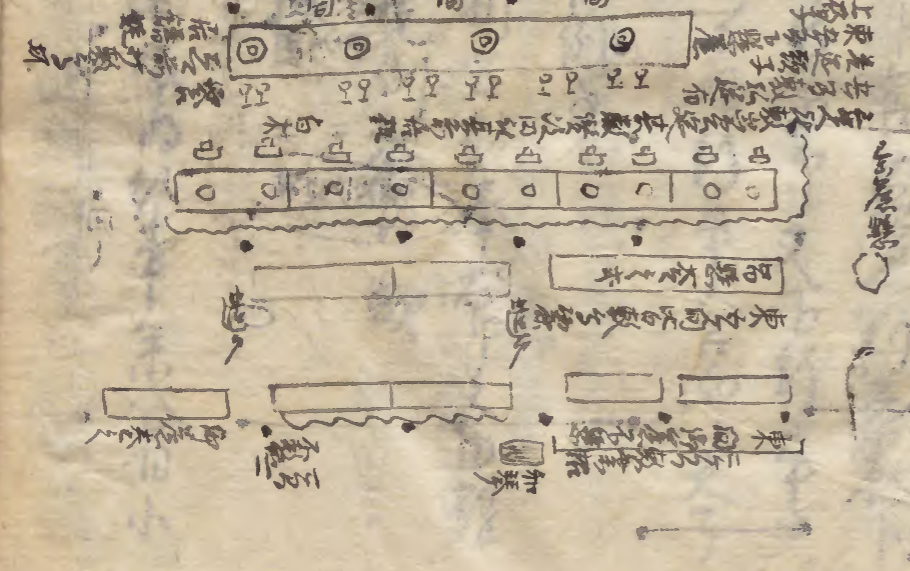
南 透渡殿 白渡殿... 不敷以足

同明 同明 同明

高梁考本記 依乃存次 敷四元比 多務高上敷 足部

青中の考比

同 同 同



中畧 甚而之間嘉音門北砌已以流水仍正作佛理
俄令儲備橋板在上之道

雨後直須儲社幣事

中右祀寬治元年七月廿六日大雨有約年數奉幣一甲四子
系入中每敷常侍舞女居之此中忌子一人指內務省常侍
部不入其司令重伊勢內知文御幣了後以藏書官人
令置二向寺後社中史在寺中其出昭慶門北重
備社幣俄雨

社中并傳奉幣事

社傳奉幣服不為之事

因元云社中并之同日傳奉幣者日甲也解除他後

初日時後不為也係在定恒服者也。康富此意亦七年八

月廿五日一伊勢幣傳奉恒服之人申沙汰殿不為其意一

申日可有傳奉幣事

中右祀天仁元年八月三日知信乃在下而改年云明日初年數奉
幣也仍在下了系所入者也而為申日新神事申日初令既大
概度傳事了有甚傳我乃但大右仰賀若治申日也之傳
辨傳傳時物也之系行申日也之例而傳事是申中若申云
先初令比八者傳事。物殿之好即信日也。以吉日令事之。又即而信留
礼之日所令系信也。令必物所信也。神事以申日為最吉人不可
有傳事。社中九月例幣日又信留也。又令傳後若以私者為之。不人
初神事。信也。由事也。七日甲申。一在下初外御八者云云

本宮穢氣之事

長持元天承元年八月廿日有伊勢奉幣事。但布又有穢氣云云
奉幣使坐家仁尾平野之社使宰相將打云云。七日一
乃官以下仍事官亦將至信受門之此大神又有穢氣之由使
中右中申。伊之同先例之處也。此例不為但於途中有穢之時御

幣奉每雜文院之中仍上宜各公使亦皆之畢是可作述
中徽次於并以上國

新年教奉幣前一日神事

仰和計之作余定作在十日申了。○年承了奉幣之日作和計
仰和計之作余定作在十日申了。○年承了奉幣之日作和計

仰和計之作余定作在十日申了。○年承了奉幣之日作和計

仰和計之作余定作在十日申了。○年承了奉幣之日作和計

仰和計之作余定作在十日申了。○年承了奉幣之日作和計

仰和計之作余定作在十日申了。○年承了奉幣之日作和計

仰和計之作余定作在十日申了。○年承了奉幣之日作和計

仰和計之作余定作在十日申了。○年承了奉幣之日作和計

仰和計之作余定作在十日申了。○年承了奉幣之日作和計

仰和計之作余定作在十日申了。○年承了奉幣之日作和計

仰和計之作余定作在十日申了。○年承了奉幣之日作和計

仰和計之作余定作在十日申了。○年承了奉幣之日作和計

仰和計之作余定作在十日申了。○年承了奉幣之日作和計

仰和計之作余定作在十日申了。○年承了奉幣之日作和計

仰和計之作余定作在十日申了。○年承了奉幣之日作和計

仰和計之作余定作在十日申了。○年承了奉幣之日作和計

仰和計之作余定作在十日申了。○年承了奉幣之日作和計

仰和計之作余定作在十日申了。○年承了奉幣之日作和計

仰和計之作余定作在十日申了。○年承了奉幣之日作和計

仰和計之作余定作在十日申了。○年承了奉幣之日作和計

仰和計之作余定作在十日申了。○年承了奉幣之日作和計

仰和計之作余定作在十日申了。○年承了奉幣之日作和計

仰和計之作余定作在十日申了。○年承了奉幣之日作和計

仰和計之作余定作在十日申了。○年承了奉幣之日作和計

仰和計之作余定作在十日申了。○年承了奉幣之日作和計

仰和計之作余定作在十日申了。○年承了奉幣之日作和計

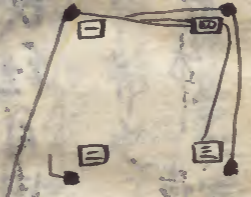
著者進兩分揖如多次隨去月一揖記此在昔若
 當在又一揖東向至于去元首向服左出使懸其膝并
 乃既給定下通譯著者左迴不揖乃右使給其物言必
 不可稱其門板宜令止之夫水於前喜門外移之天法
 後凡推之三代所乃此又此其其僧改仍逐改例所推也
 一以次官邦志本平給令全至郁芳曰下及逐令全留了也
 代例之降其是無其後之故也
 云云此在昔圖事

南

官北門

上神北

東



一入自廟前合關上報係同著者進等自去元首既此
 驟片瓦陰冥下通不復此之門於門外乃次官賜令全
 車下中譯者返逐定令留以官身二人一人進等上
 直移著者一人此是也其乃帶上之目之身也其一人
 二人所乃口人本此者上之脈路仍不動此此乃以安
 而去不存之或以使不之或每及用圖扁目使女又使
 相之已上其圖并作法其物其之靈其以送之也此以
 乃推而之而又其乃此以人此以人皆有其僧改之

勘文 隆陽系勘 中 年 分 日 次 之 年

去元治承四年四月一日初亥初氣初德東行丁入御此等節院
 會隆陽系勘申心印勘又二通 御禊日一通 延和日一通
 但類書云 不之勘次

隆陽系

擇申可繼行賀茂齋內親王御禊日時

今月三日甲子

時未二點

依此... 去六月... 今... 事...

去五月... 官... 事... 北野...

去... 依... 備... 高...

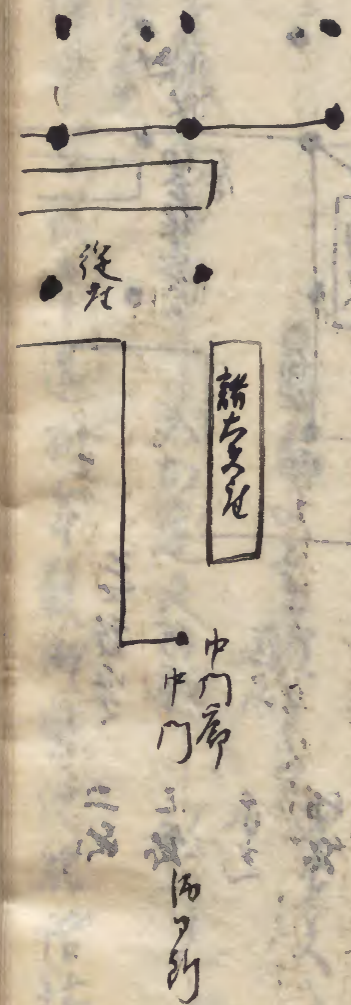
去... 依... 備... 高...

案由... 依... 備... 高...

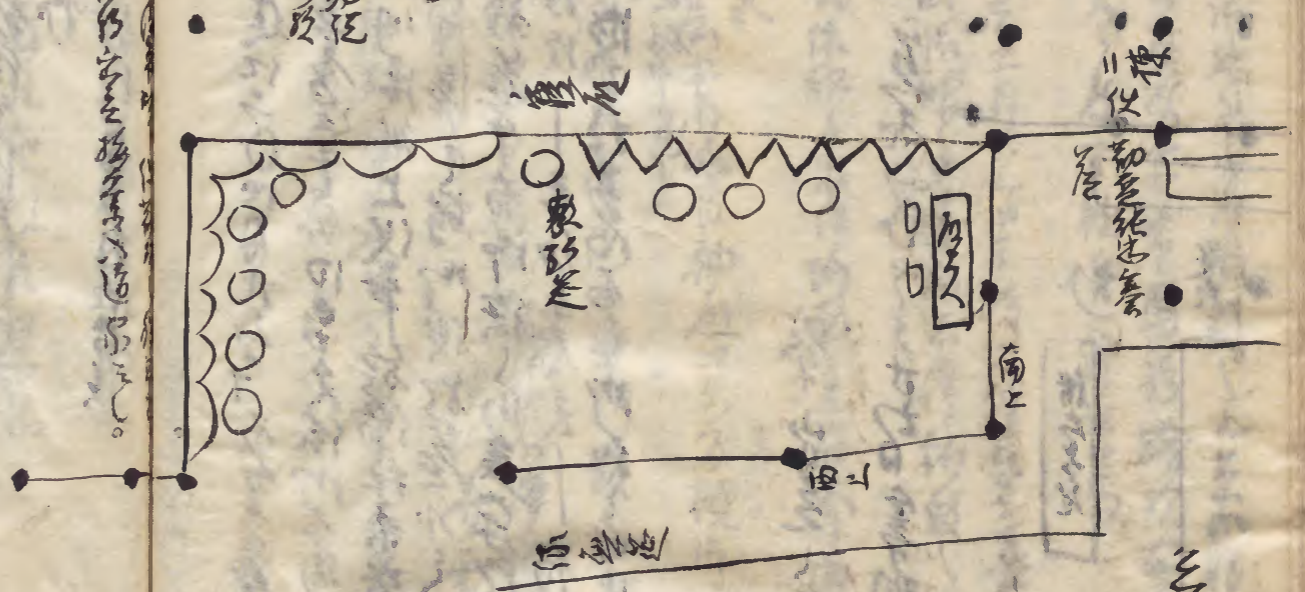
三... 依... 備... 高...

祭... 依... 備... 高...

明... 依... 備... 高...



○ 庭及南庭
 庭上
 庭下
 庭中



庭上
 庭下
 庭中
 庭外
 庭内

庭上
 庭下
 庭中
 庭外
 庭内

庭上
 庭下
 庭中
 庭外
 庭内

庭上
 庭下
 庭中
 庭外
 庭内

庭上
 庭下
 庭中
 庭外
 庭内

庭上
 庭下
 庭中
 庭外
 庭内

庭上
 庭下
 庭中
 庭外
 庭内

庭上
 庭下
 庭中
 庭外
 庭内

庭上
 庭下
 庭中
 庭外
 庭内

庭上
 庭下
 庭中
 庭外
 庭内

庭上
 庭下
 庭中
 庭外
 庭内

庭上
 庭下
 庭中
 庭外
 庭内

庭上
 庭下
 庭中
 庭外
 庭内

庭上
 庭下
 庭中
 庭外
 庭内

庭上
 庭下
 庭中
 庭外
 庭内

庭上
 庭下
 庭中
 庭外
 庭内

庭上
 庭下
 庭中
 庭外
 庭内

庭上
 庭下
 庭中
 庭外
 庭内

庭上
 庭下
 庭中
 庭外
 庭内

庭上
 庭下
 庭中
 庭外
 庭内

日時

今日月七日丙辰

晴午二時

建水元年八月五日續編初

大帳據...

伊勢

石生市小

...

加多香

杉鹿

...

宇野

徳島

島口

古事

古事

石上

徳島

徳島

徳島

徳島

徳島

徳島

徳島

徳島

徳島

...

今日午五时丁酉

所定門 時午二時

所定門 四月七日

陰陽師 一 玄學

少陽 一 玄學

少陰 一 玄學

陰陽 一 玄學

在室

陰陽系

甲申丁酉九月廿七日 陰陽師 一 玄學

今日九月廿七日 陰陽師 一 玄學

陰陽師 一 玄學

十二日甲午 陰陽師 一 玄學

陰陽師 一 玄學

陰陽師 一 玄學

陰陽師 一 玄學

陰陽師 一 玄學

仰觀曰次石巨鏡也

上海海軍司令部 四月廿七日 仰觀曰次石巨鏡也

十二日此日 仰觀曰次石巨鏡也

年如也。十五日丁酉 仰觀曰次石巨鏡也

年如也。十五日丁酉 仰觀曰次石巨鏡也

玄殿石懸案

口此卷和之 仰觀曰次石巨鏡也

之也 仰觀曰次石巨鏡也

之也 仰觀曰次石巨鏡也

新法石懸案

口此卷和之 仰觀曰次石巨鏡也

之也 仰觀曰次石巨鏡也

之也 仰觀曰次石巨鏡也

之也 仰觀曰次石巨鏡也

之也 仰觀曰次石巨鏡也

之也 仰觀曰次石巨鏡也

之也 仰觀曰次石巨鏡也

之也 仰觀曰次石巨鏡也

之也 仰觀曰次石巨鏡也

之也 仰觀曰次石巨鏡也

之也 仰觀曰次石巨鏡也

之也 仰觀曰次石巨鏡也

○放牛令相撲之事
 長秋地保延元年八月十五日自極樂寺南詣若一奉
 教牛由地保延元年八月十五日自極樂寺南詣若一奉
 神之次相撲在番庭致忠清云有帝一時官牛以出而無
 帝時成對牒右回相撲人而故後無帝時亦有相撲之由故
 作下了其後相撲中亦有是府極大事也無帝時亦有相撲事
 了故其寺家次之所謂陣則無其唱吹次後之內授利還城樂
 極頭奏上回年此回與宰相相撲於此後是年中奉幣若使
 合奉山之上了故所為之也作了 奉書 是年中是會宰相商
 乃由路石路奉還所石官事也

○放牛令延引例之事

因大曆康永四年八月二十日天下穢之時放牛令以下例
 大和化之 師利官入出陸中取為一畝之傍尤

師利 石清水放牛令依穢延引例

師利 是別高降了是穢了

是穢了之八月十日新牛舍延引 是別高降了是穢了

是穢了之穢樂果穢具等在級別而之官房御所

是穢了之穢樂果穢具等在級別而之官房御所

是穢了之穢樂果穢具等在級別而之官房御所

是穢了之穢樂果穢具等在級別而之官房御所

是穢了之穢樂果穢具等在級別而之官房御所

是穢了之穢樂果穢具等在級別而之官房御所

是穢了之穢樂果穢具等在級別而之官房御所

是穢了之穢樂果穢具等在級別而之官房御所

是穢了之穢樂果穢具等在級別而之官房御所

○八幡重御台之事

因大曆貞和二年八月七日 亥八幡定清信印送清息

信

思惟此信高之... 延慶... 内侍... 信...

信

山物... 信... 延慶... 信...

○ 延慶...

古信... 延慶... 信...

○ 延慶...

同化... 延慶... 信... 延慶...

梅福子而所... 如所解... 梅福子而所... 如所解...

後或也... 梅福子而所... 如所解... 梅福子而所... 如所解...

梅福子而所... 如所解... 梅福子而所... 如所解...

梅福子而所... 如所解... 梅福子而所... 如所解...

梅福子而所... 如所解... 梅福子而所... 如所解...

梅福子而所... 如所解... 梅福子而所... 如所解...

梅福子而所... 如所解... 梅福子而所... 如所解...

梅福子而所... 如所解... 梅福子而所... 如所解...

梅福子而所... 如所解... 梅福子而所... 如所解...

梅福子而所... 如所解... 梅福子而所... 如所解...

梅福子而所... 如所解... 梅福子而所... 如所解...

梅福子而所... 如所解... 梅福子而所... 如所解...

梅福子而所... 如所解... 梅福子而所... 如所解...

梅福子而所... 如所解... 梅福子而所... 如所解...

梅福子而所... 如所解... 梅福子而所... 如所解...

梅福子而所... 如所解... 梅福子而所... 如所解...

切上時... 神事... 三礼...

久勢... 神事... 三礼... 神事... 三礼... 神事... 三礼...

神事

神事... 三礼... 神事... 三礼... 神事... 三礼... 神事... 三礼...

神事

神事... 三礼... 神事... 三礼... 神事... 三礼... 神事... 三礼... 神事... 三礼...

神事... 三礼...

神事... 三礼... 神事... 三礼... 神事... 三礼... 神事... 三礼...

甲三 飾蓋抄
甲四 月色是例

己上名目口内文但中交無所始也
甲五 形是例
甲六 形是例

甲七 形是例
甲八 形是例
甲九 形是例
甲十 形是例

甲十一 形是例
甲十二 形是例
甲十三 形是例
甲十四 形是例

甲十五 形是例
甲十六 形是例
甲十七 形是例
甲十八 形是例

甲十九 形是例
甲二十 形是例
甲二十一 形是例
甲二十二 形是例

甲二十三 形是例
甲二十四 形是例
甲二十五 形是例
甲二十六 形是例

甲二十七 形是例
甲二十八 形是例
甲二十九 形是例
甲三十 形是例

甲三十一 形是例
甲三十二 形是例
甲三十三 形是例
甲三十四 形是例

甲三十五 形是例
甲三十六 形是例
甲三十七 形是例
甲三十八 形是例

甲三十九 形是例
甲四十 形是例
甲四十一 形是例
甲四十二 形是例

甲四十三 形是例
甲四十四 形是例
甲四十五 形是例
甲四十六 形是例

甲四十七 形是例
甲四十八 形是例
甲四十九 形是例
甲五十 形是例

甲五十一 形是例
甲五十二 形是例
甲五十三 形是例
甲五十四 形是例

甲五十五 形是例
甲五十六 形是例
甲五十七 形是例
甲五十八 形是例

甲五十九 形是例
甲六十 形是例
甲六十一 形是例
甲六十二 形是例

甲六十三 形是例
甲六十四 形是例
甲六十五 形是例
甲六十六 形是例

甲六十七 形是例
甲六十八 形是例
甲六十九 形是例
甲七十 形是例

甲七十一 形是例
甲七十二 形是例
甲七十三 形是例
甲七十四 形是例

甲七十五 形是例
甲七十六 形是例
甲七十七 形是例
甲七十八 形是例

甲七十九 形是例
甲八十 形是例
甲八十一 形是例
甲八十二 形是例

甲八十三 形是例
甲八十四 形是例
甲八十五 形是例
甲八十六 形是例

大嘗年今言初之御神徳

此天日家親子之在日軍朝延也神今合行所因以約去嘗年今
以名之也御神徳之例是也日之御出博於其也

此今人出成宮より御出也

上海皇之御子也一史以事平此人之能服也其也電の念法
信佛事作以河海之是也了格信子回河海より御出也電之御生

院之御代

在平言又日之御代

此天日家親子之在日軍朝延也神今合行所因以約去嘗年今
以名之也御神徳之例是也日之御出博於其也
上海皇之御子也一史以事平此人之能服也其也電の念法
信佛事作以河海之是也了格信子回河海より御出也電之御生
院之御代
在平言又日之御代
此天日家親子之在日軍朝延也神今合行所因以約去嘗年今
以名之也御神徳之例是也日之御出博於其也
上海皇之御子也一史以事平此人之能服也其也電の念法
信佛事作以河海之是也了格信子回河海より御出也電之御生

院之御代

上海皇之御子也一史以事平此人之能服也其也電の念法
信佛事作以河海之是也了格信子回河海より御出也電之御生
院之御代
在平言又日之御代
此天日家親子之在日軍朝延也神今合行所因以約去嘗年今
以名之也御神徳之例是也日之御出博於其也
上海皇之御子也一史以事平此人之能服也其也電の念法
信佛事作以河海之是也了格信子回河海より御出也電之御生

院之御代

上海皇之御子也一史以事平此人之能服也其也電の念法
信佛事作以河海之是也了格信子回河海より御出也電之御生
院之御代
在平言又日之御代
此天日家親子之在日軍朝延也神今合行所因以約去嘗年今
以名之也御神徳之例是也日之御出博於其也
上海皇之御子也一史以事平此人之能服也其也電の念法
信佛事作以河海之是也了格信子回河海より御出也電之御生

身ノ西風旅令言此信足致惟能
今由主神ノ礼送門

以上
以化市ノ入夜意ノ事則下ノ一
亦作以信不立ノ所ノ多道也
亦作以信不立ノ所ノ多道也
亦作以信不立ノ所ノ多道也
亦作以信不立ノ所ノ多道也



Faint, illegible bleed-through text from the reverse side of the page.

The left page of the manuscript is mostly blank, showing the texture and color of the aged paper.

