

爾雅疏

四之五

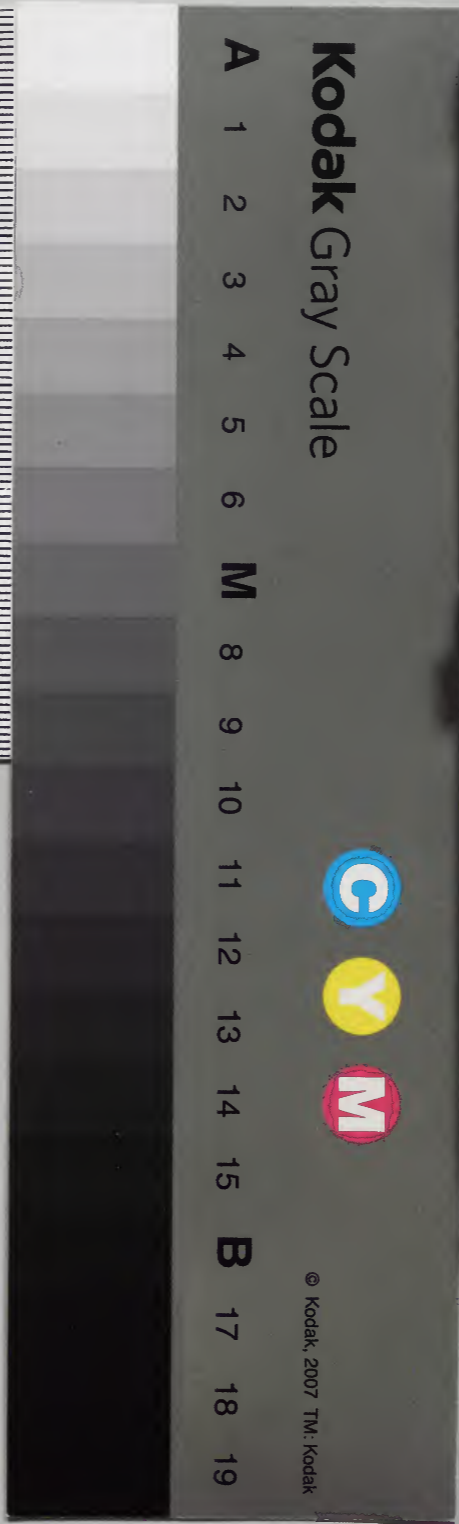
4  
33

十三經正義  
合百卷冊

漢書門	六 一 四	類	函	架	冊
					101

漢書門	六 一 四	類	函	架	冊
庫文閣内	二 七 六	函	架	冊	八

内閣文庫	
番號	漢 614)
冊數	101 ( 93)
函號	276 18



綴じ部(喉部分)の文字など開きが不鮮明な箇所あり

雅註疏四卷上

淺草文庫

晉郭璞註

朱郭另疏

釋宮第五疏

易繫辭云上古穴居而野處後世聖人易之以宮室上棟下宇以待風雨蓋取諸大壯此其始也白虎通云黃帝作宮室世本曰禹作宮室其臺榭樓閣之異門躡行步之名皆自於宮故以釋宮總之也

宮謂之室室謂之宮皆所以通古今之異語明同實

而兩名別二名也郭云皆所以通古今之異語明

上穹崇然也室實也言人物實滿於其中也是所從言之異耳詩云作于楚宮又曰入此室處是也古者



貴賤所居皆得稱宮故禮記曰由命士以上父子皆  
異宮又喪服傳繼父為其妻前夫之子築官廟是士  
庶人皆有宮稱也至秦漢以來乃定為至尊所居之稱

**牖戶之間謂之扆** **註** 窗東戶西也禮云斧扆者以其所

在處名之其內謂之家 **註** 今人稱家義出於此音倚

**疏** 牖者戶西窗也此牖東戶西為牖戶之間其處名

扆云其內者其扆內也自此扆內即謂之家說文

云家居也禮記云已受命君言不宿於家郭云今人

稱家義出於此言其稱家之義本出於此也禮云

云斧扆者案觀禮云天子設斧依於戶牖之間左右

几鄭注云依如今綈素屏風也有繡斧文所以示

也斧謂之黼是也云以其所在處名之者言本牖戶

之間名扆觀禮天子設屏風之狀於牖戶之間因名

此屏風為扆是以其在

扆處即名之曰扆也

皆謂此也

西南隅謂之奧 **註** 室中隱奧之處西北隅謂之屋漏 **註**

許曰尚不愧於屋漏其義未詳東北隅謂之宦 **註** 宦

見禮亦未詳東南隅謂之安 **註** 禮曰埽室聚安安亦

隱閣 **註** 此別室中四隅之異名也云奧者孫

不當中而近東則西南隅最為深隱故謂之奧而祭

祀及尊者常處焉曲禮云凡為人子者居不主奧是

於屋漏者大雅抑篇文也鄭箋云尚無肅敬之心不  
慙媿於屋漏有神見人之爲也屋小帳也漏隱也禮  
祭於奧既畢改設饌於西北隅而扉隱之處此祭之  
末也孫炎云屋漏者當室之所白日光所漏入郭云  
其義未詳者孫鄭之說皆無所據故不取也又云宦  
見禮亦未詳者李巡云東北者陽始起有養萬物故  
曰宦宦養也說文亦云郭云亦未詳者以願養之字  
作願又室中四隅無取陰陽之義與屋漏同故云亦  
未詳也云禮記曰婦室聚安者案既夕記云朔月童  
子執帚卻之左手奉之從徹者而入此奠舉席婦室  
聚諸安布席如初卒奠婦者執帚垂  
末內鬣從執燭者而東是其事也

**棟謂之閼** 閼門限棖謂之楔 門兩旁木楣謂之梁

**門戶上橫梁樞謂之根** 門戶扉樞樞達北方謂

**之落時** 門持樞者或達北樞以爲固也落時謂之

**道二名也** 樞昌朱切根於回切尾士 此門戶

上下及兩旁之木名也 秩者孫炎云門限也 經傳諸  
注皆以閼爲門限謂門下橫木爲內外之限也 俗謂  
之地 秩一名闕 曲禮云不獲闕是也 棖者門兩旁長  
木一名楔 李巡曰棖謂楣上兩旁木 禮記玉藻云君  
入門上介拂棖鄭箋云棖門楔楣即梁也 呂伯雍云  
當楣是也 樞者門扉開闔之所由也 一名樞 易曰樞  
機之發是也 其持樞之木或達北樞以爲牢固者名  
落時 樞即棟也 落時又名君  
是持樞一木有此二名也

**境謂之坳** 在堂隅坳端也 **牆謂之墉** 書曰既勤垣

**甍謂之朽** 泥饅榘謂之榘 斫木攢也 **地謂之**

**黝** 黑飾地也 **牆謂之聖** 白飾牆也 朽烏榘砧榘

虔黝於糾反此別宮室垣墉及脩飾之名也 聖於故反此別宮室垣墉及脩飾之名也 墉李巡曰謂垣牆也亦為城王制注云小鄉於北墉下注 云社內北牆是也亦為城王制注云小鄉於北墉下注 雅皇矣云以伐崇墉義得兩通也變者泥變也 朽塗工之作具也論語曰糞土之牆不可朽是也 者斫木所用以藉者之木名也一名椳孫炎云新質也詩商頌云方斲是虔又名椳穀梁傳曰棗 以爲泉是也以黑飾地謂之黝以白飾牆謂之望 禮守祧職云其祧則守祧黝聖之是也一坵名見於 經傳者有三案禮記明堂位云反坵出尊此坵名見於 圭及論語邦君爲兩君之好有反坵此二者存此坵名見於 之間以土爲之非此經所謂也案既夕記云設於 東堂下南順齊于坵士冠禮云爵弁皮弁緇之冠各 一墜執以待于西南角則此經所謂也鄭注云坵在 堂角然則堂之東南角爲東坵西南角爲西坵坵在 云在堂隅坵端也坵則端也言坵是堂角端也 垣墉此周書梓材篇文也案彼云若作室家既

**檝**謂之枅檝也 檝也在牆者謂之揮 禮記曰不敢縣於

夫之揮施在地者謂之臬即門檠也 大者謂之拱

長者謂之閣別枅所在長短之名 亦揮暉臬魚列

反此別枅所在長短之名也 枅即檠也一名檝置

事自闡西私事自闡東是也 大者名檠長者名閣也

禮記曰不敢縣於夫之揮施此內則文也鄭注云

**閣**謂之臺積土四方有木者謂之榭 臺上起土閣

都別臺積土四方而高者也 一名閣李巡云積土爲之所

葉長

觀望詩云出其闔閭彼以闔為城臺於此臺上有木起臺名謝月令仲夏云可以處臺謝謂此也

雞棲於下為櫟鑿垣而棲為峙今寒鄉穿牆棲雞皆

見詩櫟竭垣李巡曰別雞所棲之名也弋乘也

穿牆雞者謂苦寒之鄉也避寒故穿牆以棲雞云

皆見詩者案王風君子于役云雞棲于峙又曰雞棲于築是也

植謂之傳傳謂之突戶持鎖植也見押蒼植謂戶

鎖者也植木為之因名云又名傳又名突也文見押蒼

梁廡謂之梁屋大梁也其上楹謂之椳侏儒柱也

開謂之檨柱上構也亦名柝又曰撻栢謂之梁

卽櫨也棟謂之桴屋樑榑謂之椳屋椽榑直

遂謂之閱謂五架屋際椽正相當直不受檐謂之

交謂五架屋際椽不直上檐交於樑上檐謂之楸

屋招疾案節桴浮椽衰檐簷滴棟榑之名

也梁卽屋大梁也一名案南柱也其梁上短柱名桴

禮器云藻悅者謂畫梁上柱為藻文也一名侏儒柱

以其短小故也開者柱上木名也又謂之檨又名桴

亦名柝柱上方木是也又曰楮是一物五名也桴

名案卽櫨也皆謂斗拱也棟屋樑也一名桴今屋脊也

柱頭為斗拱形如山也棟屋樑也一名桴今屋脊也

易曰棟隆吉是也換屋椽也一名椽栒沈云齊魯名

換周人名椽易曰鴻漸于木或得其換左傳子產曰

棟折椽崩僑將壓焉是也屋椽長直而遂達五架屋

同生元

五

上於檐者名交言相交於檼上也郭云謂五架屋際  
椽不直上檐交於檼上屋檼一名楠一名屋椽又名  
皆屋之四垂也故士喪禮曰為銘  
千字西階上鄭注云字栢是也

容謂之防形如今牀頭小曲屏風唱射者所以自防

隱見用禮言所以容身防矢也一名乏御射禮云

乏三侯道居侯黨之一西五步鄭注云容謂之乏所  
以為獲者御矢也謂之乏者言矢至此力乏也郭云  
形如今牀頭小曲屏風唱射者所以自防隱見周禮  
者案夏官射人職云以射法治射儀王六耦射三侯  
三獲三容鄭司農云容者  
乏也待獲者所蔽者是矣

連謂之籓堂樓閣邊小屋今呼之籓厨連觀也

籓樓閣邊小屋今呼之籓厨連觀也

屋上蕙謂之苑屋筓音曜今謂之屋筓也

兩階間謂之鄉人居南鄉當階間中庭之左右謂之

位羣臣之側位也門屏之間謂之宁人君視朝

所宁立處屏謂之樹小牆當門中

君臣之位處也人君南面嚮明而治其位在兩階間  
因名云也云中庭之左右謂之位者左右猶東西也  
位羣臣之列位也案明堂位云三公中階之前北面  
東上諸侯之位阼階之東西面北上諸伯之國西階  
之西東面北上諸子之國門東北面東上諸男之國  
門西北面東上是也云門屏之間謂之宁者謂路門  
之外屏樹之內人君視朝宁立之處因名為宁李巡  
云正門內兩塾間曰宁曲禮曰天子當宁而立諸公  
東面諸侯西面而朝是也云屏謂之樹者屏蔽也樹  
立也立牆當門以自蔽也李巡曰垣當門自蔽名曰

樹郭云小牆當門中禮緯云天子外屏諸侯內屏却  
特牲云旅樹鄭注云旅道也屏謂之樹樹所以蔽行  
道以此推之則諸侯內屏在路門之內  
天子外屏在路門之外而近應門者矣

謂之門註詩曰祝祭於祊正門謂之應門註朝門觀

謂之闕註宮門雙闕宮中之門謂之闔註謂相通小

門也其小者謂之閨小閨謂之閤註大小異名衙門

謂之閑註左傳曰盟諸僖閑閑衙門門側之堂謂

之塾註來門堂也極謂之闔註門闔闔謂之扉註小

半傳曰齒著于門闔所以止扉謂之閑註門辟旁長

極也左傳曰高其閑閑閑長秋即門梁也反觀貫耕

巷塾熟極其月註此別門闕之異名也李巡曰閑

反闔魚列反註門名其路門之外受朝正門一名

應門應門之外闔闔之小者名闔闔之小者名闔

中相通小門名闔闔之小者名闔闔之小者名闔

頭之門名闔闔之小者名闔闔之小者名闔闔之小者名闔

名闔闔之小者名闔闔之小者名闔闔之小者名闔闔之小者名闔

廟止扉者名闔闔之小者名闔闔之小者名闔闔之小者名闔

種一正祭之時設於廟又求神於廟門之內郊

特牲云索祭於祊及詩云祝祭于祊注云祊平祭

門內之房待賓客之處與祭同日也二特牲注云

之禮宜於廟門外西室亦謂之祊即郊特牲注云

也然則廟門內外皆有祊稱朝門案詩大雅云

宮外門曰臯門有仇廼立應門應門將將鄭箋云

應路也又曰天子諸侯皆有三朝外朝一內朝二其



天子外朝一者在臯門之內庫門之外大詢衆庶之  
朝也朝士掌之內朝二者正朝在路門外司士掌之  
燕朝在路門內大僕掌之諸侯之外朝一者在臯門  
內應門外內朝二者亦在路寢門之外內以正朝在  
應門內故謂應門為朝門也云宮門雙闕者周禮大  
宰正月之吉縣治象之法于象魏使萬民觀治象鄭  
衆云象魏闕也劉熙釋名云闕在門兩旁中央闕然  
為道也白虎通云闕是闕疑義又相兼然則其上縣  
法象其狀巍巍然高大謂之象魏使人觀之謂之觀  
也是觀與象魏闕一物而三名也以門之兩旁相對  
為雙故名雙闕也案彼云羊傳曰闕諸乃盟諸僖云  
闕杜注云信官之門是也云公羊傳曰闕諸乃盟諸  
莊十二年傳文也案彼云宋萬搏闕公絕其阻仇牧  
聞君欲趨而至闕之干門手劔而撥之萬臂刺仇牧  
碎其首齒著于門闕何休云闕象也案彼云左傳曰  
高其閑闕襄三十一年傳云于產使盡壞其館伯以如晉  
侯以我喪故朱之見也子產使盡壞其館之垣而納

專馬焉士文伯讓之曰敝邑以政刑之不脩冠盜寇  
斥無若諸侯之屬辱在寡君者何是以令吏人完客  
所館高其閑闕是也案說文云閑門也汝南平輿里  
門曰閑閑既為門故郭氏以闕為長杙即門槩也杜  
注云閑門也非郭義也

瓊觀謂之甃瓊觀一名甃郭云瓊觀也今江東呼瓊觀詩陳風云中唐有甃是也瓊觀也今江東呼瓊甃瓊靈甃的

宮中街謂之壺壺巷閤間道廟中路謂之唐詩曰中

唐有甃堂途謂之陳堂下至門徑也路旅途也

途即道也路場猷行道也博說道之異名一達謂

之道路長道二達謂之岐旁岐道旁出也三達

謂之劇旁註今南陽冠軍樂鄉數道交錯俗呼之五

劇鄉四達謂之衢註交道四出五達謂之康註其

所謂康莊之衢六達謂之莊註在傳曰得慶氏之木

百車於莊七達謂之劇驂註三道交復有一歧出者

今北海劇縣有此道八達謂之崇期註四道交出九

達謂之達註四道交出復有旁通註壺苦本註此別

之異名也宮中衙閣間道名壺孫炎曰巷舍間道也  
王肅曰今後宮稱末巷是宮內道名也廟中之路名  
唐堂下至門徑名陳路旅皆途之別名也途即道也  
路場猷行四者復是道之異名也一達長道謂之道  
路岐分二達者謂之岐旁言岐道旁出也岐分三  
者謂之劇旁孫炎云旁出岐多故曰劇交道四達

之衢交道四出復有旁達謂之康孫炎云康樂五

交會樂道也交道六出謂之莊孫炎云莊盛也道煩

盛期四道交出復有一歧出者謂之劇驂註中唐有甍詩

崇期四道交出復有一歧出者謂之劇驂註中唐有甍詩

陳風防有鵲巢篇文云史記所謂康莊之衢案史

記列傳云胸膺者齊諧云亦頗采騶術之術以紀

文於是齊王嘉之自知淳于髡以下皆命曰列大夫

為開第康莊之衢是也云左傳曰得慶氏之木百車

於莊案襄二十八年齊慶封謀殺子雅子尾陳文子

謂桓子曰爾將作矣吾其何得對曰得慶氏之木百

車於莊杜注云慶封時有此木積於六軌之道是也

云四道交出復有旁通者詩周南云施于中達毛傳

十四年九達之通是也案左傳隱十一年云及大達桓

門及達市宣十二年入自皇門至于達路杜預肯以

鄭之

以爲

室中謂之時堂上謂之行堂下謂之步門外謂之趨中

庭謂之走大路謂之奔此皆人行步趨走之處因以名云室中名

以名云此皆人行步趨走之處因以名云室中名

步白虎通云人踐三尺法天地人再舉足曰步備陰

陽也門外曰趨鄭玄行而張拱曰趨中庭曰走走

謂祭祀之禮知者以召誥云王朝步自周則至于

注云告文王廟告文王則告武王可知出廟入廟不

以遠為文是也若迎賓則樂師云行以騂夏趨以采

齊行謂大寢之庭至路門趨謂路門至應門

謂之梁即橋也或曰石絕水者為梁見詩傳石工

謂之倚聚石水中以為步渡約也

梁郭氏兩解一六即橋也一木為之一云以石絕水

石杠一名倚郭氏亦兩解一名聚石水中以為步渡

約也廣雅云倚步橋也一云或曰今之石橋一石絕

水者為梁案爾雅云有孤綴綴在彼洪梁俾云石絕

水曰梁是也孟子曰歲十月徒杠成十一月

子產聽鄭國之政以其乘輿濟人於溱有孟子曰惠

而不不知為政趙岐注云以馬子產有惠民之心不知為政

當以時脩橋梁民何由病苦水乎是也引之以

證石杠為步橋也此注作十月誤脫或所見本異

室有東西廂曰朝夾室前堂無東西廂有室曰寢

但有大寢無室曰榭榭即今堂望四方而高曰臺

陝而脩曲曰橫脩長也音狹

制也凡大室有東

西廂夾室及前堂有序牆者曰廟但有太室者曰寢  
月令仲春云寢廟畢備鄭注云前曰廟後曰寢以廟  
是接神之處其處尊故在前寢亦冠所藏之處對寢  
為卑故在後無室者名榭春秋宣十年夏成周宣  
大杜預云宣榭講武室引此文無室曰榭謂屋殿  
然則榭有二義一者臺上構木曰榭上云有六曰  
及其月令云可以處臺榭是也一室歇前無室者名  
其制如今聽事也春秋云成周宣榭公羊以為宣宮  
之榭及鄉射禮云榭則鉤楹內是也郭云榭即今堂  
堊者堂堊即今殿也殿亦無室故云即今堂堊四方  
而高者名臺即上闔也脩長也凡  
臺上有屋陝長而屈曲者曰樓

### 釋器第六

案說文云器也從大大所以守  
篇釋諸器之名故曰釋器

### 豆謂之豆

豆禮器也

案周禮旒人為豆實三而  
成殷崇尺鄭注云崇高也

豆實也才又祭統云大人薦豆下附也又禮圖云口  
注云

徑尺黑漆飾朱中大夫以上畫以雲氣諸侯以象  
子以玉皆謂飾其豆口也然則豆者以木為之高一  
尺口足徑一尺其足名綴中央直豎者名校校徑二  
寸總而言之名豆其實四升用薦菹醢周禮醢八掌  
四豆之實朝事之豆其實非菹醢醢之類是也其飾  
則三代不同明堂位曰夏后氏以揭豆殷玉豆周獻  
豆注云揭無異物之飾也獻疏刻之  
是也以供祭祀饗饗故云禮器也

### 竹豆謂之籩

籩亦禮器

案鄭注籩人及士虞  
音邊禮云籩以竹為之口

有籩緣形制如豆亦受四升盛棗栗桃梅菱芡脯脩  
無鮑糗餌之屬是也亦祭祀饗饗所用故云亦禮器

### 瓦豆謂之登

登即膏登也

則對文則木曰豆瓦曰登散

登冬官旒人掌為瓦器而云豆中縣鄭云縣繩正豆  
之柄是瓦亦名豆也詩大雅生民云于豆于登毛傳  
云豆薦菹醢登大羹也公食大夫禮云大羹以鹽菜  
實於登清者肉汁大古之羹也不調以鹽菜以其質

音登

二

余清切

故以瓦器盛之  
郭云即膏登也

**盞謂之缶**

九三不鼓缶而歌則大蓋之嗟注云良爻也位近丑  
丑上值弁星似缶詩云坎其擊缶則樂器亦有缶又  
史記蘭相如使秦王擊缶是樂器為缶也案坎卦六  
四樽酒盞二用缶注云爻辰在丑丑上值斗可以斟  
之象斗上有建星建星之形似盞二副也建星上有  
弁星弁星之形又如缶天子大臣以王命出會諸侯  
主國尊於盞副設玄酒以缶則缶又是酒器也比卦  
初六爻有孚盈缶注六爻辰在木上值東井井之水  
人所汲用缶汲器裏九年宋災左傳曰具纆缶  
水器則缶是汲水之器也然則缶是瓦器可以節  
如今擊既又可以盛水  
盛酒即今之瓦盆也

**既謂之瓠**

瓠瓠小甕長沙謂之瓠

切近後

**康瓠謂之瓠**

瓠壺也賈誼曰寶康瓠是也

瓠契

一名瓠郭云瓠瓠小甕長沙謂之瓠周魏之間謂  
之瓠秦之舊都謂之瓠淮汝之間謂之瓠江  
謂之瓠自關而西皆之瓠舊都河汾之間謂之瓠  
其大者謂之瓠其小者謂之瓠瓠瓠其通語也  
宋楚之間曰瓠或曰瓠燕之東北朝鮮列水之間謂  
之瓠或謂之瓠瓠瓠謂之瓠瓠瓠謂之瓠瓠瓠  
或謂之瓠其小者謂之瓠瓠瓠謂之瓠瓠瓠  
名也瓠音同瓠音同瓠音同瓠音同瓠音同  
瓠音偶瓠音邊瓠音賜瓠音落瓠音切瓠音切  
瓠音切瓠音切瓠音切瓠音切瓠音切瓠音切

爾雅

十二

余清刊





巡曰魚罟捕魚具也然則捕魚之具最大者名罟詩

衛風云施罟歲歲是也云今之覆車者孫炎曰覆車

網可以掩兔者也一物五名方言異也郭云今之

車也有兩轅中施罟以捕鳥展轉相解廣異語廣雅

云罟罟也案詩王風云雉離于罟又曰雉離

于罟然則捕鳥之具也孫氏云掩兔非也

一云救絲以為約約履頭飾也士冠禮曰玄端黑

青約鄭注云約之言拘也以為行戒狀如刀衣鼻

覆頭是也或曰約履屬小爾雅曰鳥而約也一

亦罟名者言此經約亦罟罟之別名也義疑故兩序

焉

**約謂之救**

**救**

救絲以為約或曰亦罟名

**具**

約其

**郭**

郭氏

**律謂之分**

**律**

律管可以分氣

**音**

分

**律**

律

律

律

律

律

律

律

也以銅為之律歷志云黃帝使伶倫吹之以

崑崙之陰取竹之解谷斷兩節間而吹之

之宮制十二管以聽鳳凰之鳴其雄鳴則為大

管則為六呂陽管為律律法也言陽氣與陰氣為

鄭云律述也述氣之管陰管為呂律歷志云呂助

言助陽宣氣又云呂拒也言與陽相承更迭而至

陰律稱同言與陽同也總而言之陰陽皆稱律故

令十二月皆云律中是也以其分候十二月氣故

名分郭云律管

可以分氣是也

**大版謂之業**

**業**

築牆版也

**繩**

謂之縮之

**繩**

縮者約束

之也曰縮版以載

也孫炎曰業所以飾栒刻板捷業如鋸齒也毛詩傳

云業大版也所以飾栒刻板捷業如鋸齒也毛詩傳

之然則業乃是樂縣之飾郭必以業如鋸齒或曰畫

文與縮之相連詩云縮版以載作者以業如鋸齒

築牆所用之繩則業是築牆之版明矣散而之則

業亦樂縣之飾故詩大雅云虞業維攸周頌云設業

業亦樂縣之飾故詩大雅云虞業維攸周頌云設業



設虞而毛御皆以為大版所以飾拘為縣也云縮者  
孫炎云繩束版謂之縮然則縮者束物之名用縮  
束版故謂之縮復言縮之明用繩束之也故云縮  
者約束之也詩曰縮版以載者大雅絲篇文也

**彝**

皆盛酒尊彝其總名小彝謂之坎

形似壺大者受一斛音酉別酒尊大小之異名也

諸尊為法司尊彝云雞彝鳥彝羊彝黃彝虎彝雉彝  
是也自中者下云自中尊也孫炎云尊彝為上

象壺著大山等六尊是也在壘彝之間即周禮儀

司尊彝云皆有壘諸臣之所醉是也案禮圖云六彝  
為上受三斗六尊為中受五斗六尊為下受一斗故

異義壘制韓詩說金壘大夫器也天子以玉諸侯大

夫皆以金士以梓毛詩說金壘酒器也諸臣之所非  
象謹案韓詩說天子以玉經無明文謂之壘者取象

施如人君下及諸臣又司尊彝云皆有壘  
則用木矣故禮圖依制度云刻木為之韓說言十  
梓士無飾言其小體則以上同用梓而加飾耳毛說  
言大一碩禮圖亦云大一斛則大小之制尊卑同也  
故也是彝自壘三者皆為盛  
酒器也其壘之小者別名坎

**衣**

衣統謂之祝衣縷也齊人謂之孽或曰袿衣之飾

領謂之裸繡刺黼文以履領緣謂之純衣緣飾

也袷謂之裳衣開孔也衣皆謂之襟交領袷謂

之裾衣後裾也袷謂之袷衣小帶佩袷謂之袷

佩玉之帶二屬執衽謂之袷持衣上衽扱衽謂

之禕

扱衣上衽於帶衣蔽前謂之禕

今蔽膝也

婦人之禕謂之縹縹綾也

即今之香纓也禕邪交

落帶繫於體因名為禕縹縹也裳削幅謂之縹

殺其幅深衣之裳開切流視倪襟博緣餘綃切純之

賤後院衽袷結投插襟昌占此別衣服之異名

切禕韋縹離綾汝誰切縹下也云衣者目之也

疏一名祝刺縹縹文於衣領名縹衣之緣飾名縹也

記深衣云衣純以縹衣純以青之類是也衣開縹

也名縹說文云鬼衣也衣昔名縹謂交領也方云

一衽謂之交是也極一名裾即衣後裾也衽衣小帶也

裳際也手執持其衽名結扱衽於帶名縹詩周人

香纓名禕又謂之縹縹綾也縹猶繫也取繫屬之

音妻方云衣縹者此郭氏兩解一云衣縹也本或作縹

衣衽也云齊人謂之衽者以目驗而廣言也一云或曰

也言節者蓋以縹為縹飾耳注縹刺也諸侯縹縹丹朱

詩唐風云素衣朱襮毛傳云縹領也諸侯縹縹丹朱

中衣郭氏取毛為說也注今蔽膝者魏方云縹非縹

為縹郭氏取毛為說也注今蔽膝者魏方云縹非縹

謂之縹大巾自關謂之縹或謂之縹齊魯之郊楚之

園殺直天子直公侯前後方大夫前後夫素士爵前

後博二寸是也一尺長三尺郭云縹也此子女許

帶也禕邪交落帶繫於體因名為縹縹也此子女許

既嫁也禕邪交落帶繫於體因名為縹縹也此子女許

嫁及內則云衽縹是也詩云親結其縹謂母送女

重結其所繫著以申戒之孫炎以禕為悅中失之也  
云削殺其幅深衣之裳素深衣目錄云緝深衣者以  
餘服則上衣下裳不相連此深衣衣制度禮記具焉  
遂故謂之深衣六幅幅分之制十有二幅以應十有  
二月鄭注云裳六幅幅分之制十有二幅以應十有  
削殺其幅深衣之裳也其深衣制度禮記具焉

**輿董前謂之報** **註**以韋鞮車軾後謂之第 **註**以韋鞮後

**戶竹前謂之禦** **註**以篔簹衣軾後謂之蔽 **註**以篔簹衣後

**戶環謂之捐** **註**著車衆環鑣謂之鑣 **註**馬靴旁鐵

**轡謂之轆** **註**車軾上環轡所貫也 **轡首謂之革** **註**

**鞞勒見詩** **註**捐因絹反鑣表驕 **註**此辨車馬之飾各  
鞞者李巡曰輿革前謂輿前以革為車飾曰鞞前謂之  
鞞者李巡曰輿革前謂輿前以革為車飾曰鞞前謂之

之鞞車有朱革之質而羽飾謂以皮革為本質其上  
又以翟羽為之飾詩齊風云翟第朱鞞是也後謂之  
第者李巡曰第車後戶名也郭云以韋鞞後戶云竹

前謂之禦者李巡曰竹前謂編竹當車前以擁蔽名  
之曰禦禦止也孫炎曰禦以篔簹為車飾也郭云以篔  
衣軾詩傳云篔簹方丈席也云後謂之蔽者郭云以篔  
衣後戶即詩所謂篔簹也云後謂之蔽者郭云以篔

名捐云鑣謂之鑣者鑣馬勒旁鐵名鑣云載轡謂之  
轡者轡者御馬之具也古者乘車駕馬凡轡轡之  
端之木名衡衡即軾也上著環以貫轡此即轡之  
環名轡故郭云車軾上環鑣所貫也云轡首謂之革  
者轡首名革也詩大雅云鞞革金瓦是也郭云鞞  
勒見詩字林云鞞鞞革也

**飲謂之錄** **註**說物臭也 **食饅謂之餲** **註**飯饅臭見詩  
**搏者謂之糲** **註**飯相著米者謂之糜 **註**飯中有腥肉

說物臭也 **食饅謂之餲** **註**飯饅臭見詩  
飯相著米者謂之糜 **註**飯中有腥肉

飯相著米者謂之糜 **註**飯中有腥肉

飯中有腥肉

飯中有腥肉

飯中有腥肉

飯中有腥肉

飯中有腥肉

飯中有腥肉

飯中有腥肉

飯中有腥肉

飯中有腥肉

謂之敗謂真壤魚謂之餒謂肉爛謂餒呼蓋反錄許

相著名者謂李巡曰米飯半腥半熟名漿即論語云失腥米

者不食肉臭壞曰敗魚肉爛曰餒即論語云傷熱而肉

敗不食食是也一云飯餓臭者說文云餓飯傷熱而肉

篇云食食臭敗也一云見論語者卿黨篇云食饘而餗

年六梁亡公羊傳曰此未有伐者其言梁亡何自亡

也其自亡奈何魚爛而亡也何休云梁君隆刑峻法

百姓相率俱去狀若魚爛從內發故

云內爛是郭用公羊為說今本內作肉恐誤

肉曰脫之謂剝其皮也今江東呼麋鹿之屬通為肉魚

曰斲之謂剝鱗也。斲反。斲此論辨治擇魚肉之

之視其鮮餒餒者不食李巡云作之魚骨小無所去

本皆云魚曰作之皇侃云作謂搖動也凡取魚搖動

江東呼麋鹿之屬通為肉案禮記內則及李巡爾雅

脫者郭氏以與魚曰斲之文連斲謂斲其鱗則

好者郭氏云肉去其骨曰脫皇侃云治肉除其鱗則

之李巡云肉去其骨曰脫皇侃云治肉除其鱗則

冰脂也謂剝鱗也。今本作斲郭

脂也謂剝鱗也。今本作斲郭

肉謂之羹謂肉臠也廣雅曰清見左傳魚謂之鮓

東弗榮

鮮屬也見公食大夫禮肉謂之醢

之醢雜骨醬見周禮海。鮪。祁。醢。此辨魚肉所作

之所作醢名羹魚所作鮮名鮪以肉作醬名醢有骨

相雜者名羹一云肉醢也者儀禮所謂脚臠是也

云廣雅曰清者則彼云羹謂之清是也云見左傳者

素隱元年鄭伯寘其母姜氏于城穎而誓之曰不

黃泉無相見也既而悔之穎考叔為穎谷封人聞之

有獻於公公賜之食食舍肉公問之對曰小人聞之

皆嘗小人之食矣未嘗君之羹請以遺之是謂肉為

羹也云鮪鮪屬也案公食大夫禮云牛炙南醢以

牛裁醢牛鮪鄭注云內則謂鮪為膾然則膾用是

也云雜骨醬見禮案醢人職云掌四豆之實以

之豆其實韭菹醢昌本麋藟鄭注云作醢及

必先膊乾其肉乃後莖之雜以梁麴及鹽漬以

塗置醜中百日則成矣是也

康謂之醢米皮澱謂之泔泔澱也今江東呼塗

魚斬康米皮也一名蠶左傳曰穀之飛亦名蠶

鼎絕大謂之鼎最大者環弁上謂之煮鼎斂上而

小口附耳外謂之欽鼎耳在表款足者謂之鬲

鼎曲脚也亦款若管此別鼎名也鼎最

上而小口者名欽欽詳周頌云鼎及鼎附耳在

鼎表者名欽款濶也謂鼎足相去踈濶者名鬲

醢謂之醢詩曰既之釜醢醢也涼州呼醢

移音醢名鬲涼州名錢方言云既自關而東或謂

之釜醢文也

匪風詩曰既

康弗夫

璩瑞也。詩曰：朝朝佩璩。璩者玉瑞，玉十謂之區。雙

玉曰鼓，五鼓為區。璩者瑞玉名也。玉十

璩者小雅大東篇文也。毛傳云：朝朝，玉貌。璩，瑞也。箋

云：佩璩者，以瑞玉為佩。佩之朝朝，然是也。云：雙玉曰

數，五鼓為區。襄十八年左傳云：晉侯伐齊，將濟河，獻

子以朱絲繫玉二鼓。杜注云：雙玉曰鼓，是先儒相傳

為然也。五鼓則十雙玉也。鳥羽根也。一羽謂之箴，十羽謂之縛，百

羽謂之緝。別羽數多少之名。縛，葉緝，衣。此列

多少之名也。本根也。鳥羽根名，翮。一羽名箴，十羽名

縛。百羽名緝。案周禮地官羽人職云：掌以時徵羽，以

之政于山澤之農，以當邦賦之政。今凡受羽十羽者，

審百羽為縛，十縛為縛，鄭注云：審，搏縛羽數束名也。

音雅云：一羽謂之箴，十羽謂之縛，百羽謂之緝。其

音相近也。一羽則有名，蓋失之矣。鄭意以為箴與

縛與緝，緝與縛名數聲音皆相近也。一羽不合，有名

物無不從，一為始，以爾。雅不失周官未為得也。

木謂之虞。縣鍾磬之木植者名虞。虞，音巨。郭云：縣，鍾

者名虞，考工記云：梓人為筍，虞鄭注云：樂器所縣，橫

曰筍，植曰虞。然則縣鍾磬者，兩端有植木，其上有橫

木，謂直立者為虞，謂橫牽者為枸。枸上加

大板為之，飾名業。詩大雅云：虞業維樅。樅，音

業。龍，音卑。龍，音龍。郭云：龍，牛尾一名。業，音

業。業，音業。業，音業。業，音業。業，音業。業，音業。業，音

業。業，音業。業，音業。業，音業。業，音業。業，音業。業，音

業。業，音業。業，音業。業，音業。業，音業。業，音業。業，音

業。業，音業。業，音業。業，音業。業，音業。業，音業。業，音

業。業，音業。業，音業。業，音業。業，音業。業，音業。業，音

白蓋謂之苦

**註**

白茅苦今江東呼為蓋

**合**

**註**

孫炎曰

苦也郭云白茅苦也今江東呼為蓋然則蓋即苦也  
以白茅為之故曰白蓋襄十四年左傳晉將執戎子駒  
支范宣子親數諸朝曰乃祖吾離  
被苦蓋杜注云蓋苦之別名也

黃金謂之燙其美者謂之鏤白金謂之銀其美者謂之

鏤此皆道金銀之別名及精者鏤即紫磨金餅金

**謂之飯**

**註**

周禮曰祭五帝即供金飯是也錫謂之鈔

**白鑷**

**註**

燙蕩鏤留鏤鏤此別金錫之異名也黃

鏤白金名銀其精美者名鏤郭云此皆道金銀之別

名及精者鏤即紫磨金詩傳云天子玉琫而琫必諸

侯盪琫而鏤必大夫鏤琫而鏤必士琫琫而琫必諸

金名飯錫今白鑷也一名鈔周禮職方氏云揚州其

糴金錫是也周禮曰祭五帝即供金飯者案

官司金職云旅于上帝則供其金飯此云祭五帝者

旅則祭也上帝則五帝也郭氏以義言之故

文異耳彼注云餅金謂之版此版所施未聞

謂之鵠角謂之鬻犀謂之削木謂之剡玉謂之雕

左傳曰山有木工則剡之五者皆治樸之名

錯削郭云五者皆治樸之名謂治其樸俱未成器

金謂之鏤木謂之刻骨謂之切象謂之磋玉謂之琢石

謂之磨六者皆治器之名郭云六者皆治器之

工而成之名也故論語注云

切磋琢磨以成寶器是也

璆琳玉也

**璆**

璆琳美玉名

音求

**璆**

郭云璆即美玉名禹貢梁州云厥貢璆

銀鑲又雍州云璆琳琅玕是也

簡謂之畢

**畢**

今簡扎也

**簡**

簡竹簡也古未有紙載文於簡謂之簡扎一名畢禮記學

記云呻其估畢謂但今誦所視簡之文是謂簡為畢也

不律謂之筆

**筆**

蜀人呼筆為不律也語之變轉

**筆**

名筆不一

律許慎云蔡謂之筆吳人謂之不律秦謂之筆郭云蜀人呼筆為不律

滅謂之點

**點**

以筆滅

**點**

今猶然

**點**

筆滅字

絕澤謂之銑

**銑**

銑即美金言最有光澤也國語曰玦之

以金銑者謂此也

**銑**

蘇

**銑**

金之最有利澤者名銑案晉語獻公使大夫

申生伐東山佩之金玦狐突歎曰以玦衣純而珠之

金鏃翦羽謂之鏃

**鏃**

今之鐔翦是也骨鏃不翦羽謂之

志

**志**

今之骨鏃是也弓有緣者謂之弓

**弓**

緣者繳纏

之即今宛轉也無緣者謂之弭

**弭**

今之角弓也左傳

曰左執鞭弭以金者謂之銑以蜚者謂之珽以玉者

謂之珽

**珽**

用金蚌玉飾弓兩頭因取其類以為名珽

小蚌

**蚌**

蚌作木切緣椽

**蚌**

辯弓箭之名也鏃箭頭也

名鏃孫炎曰金鏃斷羽使前重也郭云今鏃箭是也

以金為鏃不齊其羽者名志郭云今鏃箭是也

二者郭氏皆以今曉古案方言云箭日關而東謂之

矢江淮之間謂之鏃關西曰箭鏃胡合贏者四鏃或

矢

鏃



珪大尺二寸謂之珪 璋大八寸謂之

璋半珪也 璧大六寸謂之宣 漢書所云瑄玉

是也 肉倍好謂之璧 肉邊也好 孔也好 倍肉謂之

瑗 孔大於邊也 肉好若一謂之環 邊孔適等 珉

珉好耗 此別珪璧之屬也 珪長尺二寸者名珉 璋半珪也

大八寸者名珉 珉亦玉器也 珉者名珉 珉半珪也

名宣因說璧之制肉邊也 好孔也 邊大倍於孔者名

璧 孔大而邊小者名瑗 邊孔適等若一者名環 左傳

昭十六年宣子有環其一在鄭商是也 錫爾珉珪

此大雅崧高篇文也 云璋字珪也 知者以典瑞云四

圭有邸以祀山川兩圭有邸以祀地圭璧以祀日月璋

邸射以祀山川自上而下降殺以半故知璋半珪也

案漢書郊祀志云公卿言皇帝始見秦一雲陽有同

謂之鈿音葩其小而長中穿二孔者謂之鈿 蓋慮

二音皆謂鈿箭也 弓者說文云以近窮遠象形古若

揮作弓周禮六弓王弓弧弓以射甲革楛實夾弓之類

弓以射犴猴鳥獸廣弓大弓以授學射者此弓之類

有緣者名弓無緣者名弭 李巡曰骨節兩頭曰弓不

以骨飾兩頭曰弣孫炎曰緣謂繳束而漆之弣謂不

也 弣今之角弓也 然則郭意與孫同也 當時謂繳束

為宛轉若飾弓兩頭以金者名鈹 鈹以蠶者名鈹 以玉

者名珪也 左傳左執鞭弭右屬囊鞬以與君同 鈹

案彼晉書子重耳及楚鞭弭之曰公于若反晉國

何以報我對曰其左執鞭弭右屬囊鞬以與君同 鈹

是也 一云用金蚌飾弓兩頭者以與上弣連文故知

然也 鈹即蠶也 孟冬雉入大水為蜃 是也 鈹即金

澤者 鈹即蠶小者珪即玉成器者以此名弓故云 鈹

取其類以為名也 云鈹小者鈹是也 鈹即金

者即釋魚云 鈹小者鈹是也 鈹即金

者即釋魚云 鈹小者鈹是也 鈹即金

者即釋魚云 鈹小者鈹是也 鈹即金

者即釋魚云 鈹小者鈹是也 鈹即金

者即釋魚云 鈹小者鈹是也 鈹即金

者即釋魚云 鈹小者鈹是也 鈹即金

者即釋魚云 鈹小者鈹是也 鈹即金

者即釋魚云 鈹小者鈹是也 鈹即金

者即釋魚云 鈹小者鈹是也 鈹即金

奉瑄玉嘉牲  
薦饗是也

緣綬也

卽佩玉之組所以連繫瑞玉者因通謂之緣

**因通謂** 所佩之玉名緣繫玉之組名緣以其連繫瑞玉者因通謂之緣曰緣故郭云卽佩玉組所以連繫瑞玉者

因通謂

一染謂之縗

今之紅也再染謂之赭 染赤三染謂

之纁

纁絳也青謂之葱 淺青黑謂之黝 黝黑

貌用禮曰陰祀用黝牲斧謂之黼 黼文畫斧形曰

名云 綵綵縗切類較呈 別衆色之名也一

一染入色名縗今之紅也說文云縗黃赤色也再染名

赤也三染名纁李巡云三染其色已成爲絳纁絳一

名也考工記云三入爲纁鄭云三染纁者三入而纁

數葱衡是也黑色名黝以白黑二色畫之爲斧形名

黼考工記云白與黑謂之黼書曰黼黻絺繡是也

均刻及 社稷也 卽底通語也 音底 卽底

謂之抵

根抵皆物之卽卽底通語也 卽底通語也 卽底

凡物之抵必在底下因名云也卽周禮典瑞云四圭

有卽以祀天兩圭有卽以 案上文治玉璞名雕治玉器

謂之琢

治玉名也 案上文治玉璞名雕治玉器

通謂治玉名不 分漢與器也

釋謂之茲

公羊傳曰屬負茲茲者葦席也

音葦

名漢郭云茲者葦席也言草葦之席也宣十二年左傳軍行右轅左追葦也公羊傳曰屬負茲此桓十六年傳文也案彼衛侯朔出奔齊傳云何以名絕曷為絕之得罪于天子也其得罪于天子奈何見使守備朔而不能使衛侯小眾越在岱陰齊屬負茲舍不即罪爾何休云屬託也天子有疾稱不豫諸侯稱負茲大夫稱大馬士稱負薪舍止也託疾止不就罪是也引之以證茲為葦也

羊謂之箄

木架也凡以竿為衣架者名箄曲禮

謂之第

林版也第則謂之第也

曰林第之言不索聞方言云齊魯之間謂之第陳楚之間或謂之第是也

革中絕謂之辨

中斷皮也辨革中辨謂之鞞

分平也

音葦斷之名辨復中分其辨名鞞也

錢也

刻鏤物為錢錢蘇物別二名也郭云刻鏤

直中尊也

不大不小者

音酉直釋在上

錢

釋義註疏卷第五

晉郭璞註

宋邢昺疏

釋樂第七

七

宮謂之重商謂之敏角謂之經徵謂之迭羽謂之柳

案樂記云樂者樂也君子樂得其道小人樂得其欲也說文云樂五聲八音之總名象鼓鞀之形木虞也白誥也又云石磬也五聲者商角宮徵羽也律歷志云商之為言章也物成熟可章度角觸也物觸地而出戴芒角也宮中也居中央暢四方唱始施生為四聲綱也徵祉也物盛大而繁祉也羽宇也物聚藏宇覆之也又云八音土曰埴匏曰笙皮曰鼗竹曰管絲曰絃石曰磬金曰鍾木曰祝此篇總釋五聲名及八音之器故名釋樂也

自中尊也

不大不小

音西

此篇釋樂記中各樂器之聲也

皆五音之別名其義未詳。徵之。案此文則宮一角一名經徵一名迭羽一名柳但未見義所出也。云皆五音者案鄭玄注樂記云雜比謂音謂宮商徵羽清濁和比謂之音單出曰聲謂五聲之內唯有一聲更無餘聲相雜也然則初發口單出者謂之聲象和合成章謂之音金石干戚羽旄謂之樂則字為初音為中樂為末此云五音者舉中而言也云之別名者謂重敏經迭柳是宮商角徵羽之別名也云其義未詳者以爾雅之作以釋六藝今經典之中無此五名或在亡逸中不可得知其義故云未詳案叔然云宮濁而遲故曰重也孫氏雖有此說更無經據故不取也。

大瑟謂之灑音長八尺一寸廣一尺八寸二十七絃。

所賢瑟者登歌所用之樂器也故先釋之世本曰切瑟者登歌所用之樂器也故先釋之世本曰

乃破為二十五絃其二均聲禮圖舊云雅瑟長八尺一寸廣一尺八寸二十七絃其常用者十九絃其餘四絃謂之番番贏也頌瑟長八尺二寸廣尺八寸二十五絃盡用之熊氏云瑟兩頭有孔其在底下者名越鄉飲酒禮云二人皆左何瑟而鼓執越注云越瑟底孔也若用之祭祀則練其絃疏其越樂記云清廟下孔也若用之祭祀則練其絃疏其越樂記云清廟之瑟朱絃而疏越鄭注云朱絃練朱絃則聲濁越瑟底孔也蓋疏之使聲遲也以其不練則體勁而聲清練則絲熟而聲濁也疏通也使兩頭孔相連而通也孔小則聲急孔大則聲遲故也其大者別名灑孫叔然云音多變布如灑出也郭云二十七絃未見所出

大瑟謂之灑音或曰琴大者二十七絃未詳長短廣雅曰琴長三尺六寸六分五絃疏琴操曰伏犧作琴世通曰琴者禁也禁止於邪以正人心也琴之大者別名離也孫叔然云音多變聲流離也云或曰琴大者

二十七絃未詳長短者或人言琴有二十七絃是琴之大者也但未詳其長短耳云廣雅曰琴長三尺六寸六分五絃者此常用之琴也象三百六十六日五絃象五行大絃為君小絃為臣文武王加二絃以合君臣之恩也又五絃第一絃為宮其次商角徵羽文武二絃為少宮少商又琴操曰廣六寸象六合也又上曰池言其平下曰濱言其服前廣後狹象尊卑也上圓下方法天地然琴為樂器通見詩書故此釋之也

**大鼓謂之鼗**。鼗長八尺。鼓小者謂之應。詩曰應

棘縣鼓在大鼓側。音應。別鼓大小之名也。鼓之大

鼓鼓軍事是也。其小者名應。言聲應於大鼓也。李巡云。小者音聲相承。故曰應也。孫炎云。和應大鼓也。李鼓長八尺者。案考工記。鞀人為鼓。長八尺。鼓四尺。中圓加三之一。謂之鼓。後鄭注云。中圓加三之一者。知

**大磬謂之磬**。磬形似犁鎗。以玉石為之。磬虛。磬

器名也。以玉石為之。世本曰。無句作磬。釋名云。磬磬也。聲堅聲磬。然考工記曰。磬氏為磬。倨句一。短有半。其博為一。股為二。鼓為三。參分其股。博去一。以為鼓。博參分其鼓。博以其一。為之厚。已上則磨其旁。已下則磨其端。是其制也。大者名磬。孫炎云。磬喬也。喬高也。謂其聲高也。李巡云。大磬聲清燥也。故曰磬。磬燥也。字林云。鎗田器也。自江而南。呼犁刃為鎗。此磬形也。似犁鎗。但大爾云。以玉石為之者。左傳云。玉磬紀。又八音謂磬為石。故知以玉石為之也。

大笙謂之巢謂之列管瓠中施簧管端大者十九簧小者

謂之和謂之十三簧者鄉射記曰三簧一和而成聲

世本云隋作笙禮記曰女媧之笙簧釋名曰笙生也象物貫地而生說文云笙正月之音物生故謂之笙有三簧象鳳之身其大者名巢巢高也言其聲高小者名和和巡云小者聲少音相和也孫炎云應和於笙瓠匏也以匏為底故入音謂笙為匏簧者笙管之中金薄鑲也笙管必有簧故或謂笙為簧詩王風云左執簧是也大者十九簧以時驗而言也云十三簧者鄭司農注周禮亦云十三簧相傳為然鄉射記曰三笙一和而成聲者彼鄭注云三人吹笙一人吹和是也

大箎謂之沂謂之箎以竹為之長尺四寸圍三寸一孔上

出寸三分名翹橫吹之小者尺二寸廣雅云八孔

水泝李巡曰大箎其聲非一也孫炎曰箎聲悲以竹為之長尺四寸圍三寸一孔上出寸三分翹橫吹之小者尺二寸廣雅云八孔鄭司農注周禮云箎七空蓋不數其上出者故七也

大墳謂之跽謂之墳燒土為之大如鷲子銳上平底形如

秤錘六孔小者如雞子謂之從土熏聲墳燠古

今字釋名云墳喧也聲濁喧喧然大墳名也孫炎曰音大如秤錘六孔小者如雞子周禮小師注云墳燒底形如秤錘六孔如鷲子周禮小師注云墳燒土為之大如鷲子周禮小師注云墳燒世本云暴羊公作墳蘇成公作箎譙周古史云古有墳藹尚矣周幽王時暴辛公善箎記者因以為作謬矣世本之謬信如周言其云蘇公暴公所善亦未知所出蓋以詩小雅云伯氏吹塤仲氏吹

麓蘇公刺暴公

大鍾謂之鏞

書曰笙鏞以間亦名鏞

音傳其中謂之

剽小者謂之棧

此別鍾大小之名也說文云鍾器也世本云垂作鍾考工記鳧氏為

鍾釋名曰鍾空也內空受氣多其大者名鏞李巡曰大鍾音聲大鏞大也孫炎曰鏞深長之聲又名鏞大射禮云樂人宿縣干作階東笙磬西面其南笙鍾其南鑄鄭云鑄如鍾而大是也其不大不小者名剽孫炎曰剽者聲輕疾也李巡云其中微小故曰剽剽小也其小者名棧李巡云東晉興元年會稽剽縣人亦井中得一鍾長三寸口徑四寸上有銘古文云棧益稷篇

大簫謂之言

編二十三管長尺四寸小者謂之

十六管長尺二寸簫一名籟

音交此別簫大小

外作簫其形參差以象鳳翼十管二尺博雅曰簫大若二十三管無底小者十六管有底其大名言李巡曰大簫聲大者言也郭云編二十三管長尺四寸其小者名筴李巡曰小者聲場而小故言筴筴小也郭云十六管長尺二寸簫一名籟又通卦驗云籟長尺四寸其管數長短雖異要是編小竹管為之耳

大管謂之箏

管長尺圍寸併漆之有底賈氏以為如

箏六孔

音嬌

其中謂之篴小者謂之箏

切箏音眇

別管小大之名也大管名箏李巡云聲高大故曰箏箏高也郭云管長尺圍寸併漆之有底賈氏以為箏六孔小師注云管如笛形小併兩管而吹之今常樂官有之是也其中不大不小者名篴小者名箏大箏謂之產箏如笛三孔而短小廣雅云七孔其中



謂之仲小者謂之箛

**箛**

箛樂器名其大者名產其中者名仲小者名箛郭云箛如

笛三孔而短小廣雅云七孔周禮笙師掌教吹箛郭注云箛如籥三空詩却風云左手執箛毛傳云箛六

孔所以異也

徒鼓瑟謂之步

**註**

獨作之徒吹謂之和徒歌謂之謠

詩云我歌且謠

**註**吹昌睡切和去聲

徒擊鼓謂之嘒

**註**詩曰或

歌或嘒

**註**各切嘒五

徒鼓鍾謂之脩徒鼓磬謂之寒

見義所出

**註**卷紀

凡八音備作曰樂一音獨作曰

也鄭注周禮小師云出音曰鼓空作一器以出其音也

謂之徒故郭云獨作之也詩云我歌且嘒風園有挑篇文也毛傳云曲合樂曰歌徒或歌或嘒此大雅行

毛傳云歌者比於瑟瑟也徒擊鼓曰嘒孫炎云聲驚嘒也

所以鼓柷謂之止

**註**

柷如漆桶方一尺四寸深一尺八

寸中有推柄連底桐之令左右擊止者其椎名

**註**昌。孰

所以鼓敔謂之敔

**註**

敔如伏虎背上有二十七鉏

錯刻以木長尺櫟之斲者其名

**註**音真

此別柷敔之

師掌教鼓鼗祝敔皆以木為之故大師注云木柷敔也禮記謂之控羯所以鼓動其柷以出其音者

名止所以鼓動其敔以出其音者名斲郭云柷如漆桶方二尺四寸深一尺八寸中有推柄連底桐之令

左右擊止者其椎名敔如伏虎背上有二十七鉏錯刻以木長尺櫟之斲者其名臯陶謨云合止柷敔

注云柷狀如伏虎背上刻之所以鼓之以止樂此等形之致狀如伏虎背上刻之所以鼓之以止樂此等形

狀蓋依漢之大  
常樂而知之

大鼓謂之麻小者謂之料麻者音概而長也料者聲

清而不亂料。藪桃。詩頌云藪磬祝敵鄭注小師職

自擊一名麻其小者名料麻者音概而長也料者聲清而不亂

和樂謂之節應節樂記云治世之音安以樂其政和

是也樂記又云大樂與天地同和此對文爾總而言之則禮樂相將故此和樂亦謂之

節一云節樂器名謂相也樂記云治亂以相節一云節樂器名謂相也樂記云治亂以相

相即拊也亦以節樂拊者以韋為表裝之以相相即拊也亦以節樂拊者以韋為表裝之以相

亦通也

釋天第八

為天恆者為地釋名云天顯也在上高顯又云

天坦也坦然高遠說文云天顯也至高無上從

一人大也春秋說題辭云天之言顯也居高理下

為人經紀故其字一大以鎮之此天之名義也

天之為體中包乎地日月星辰屬焉然天地有

高下之形四時有升降之理日月有運行之度

星辰有次舍之常既曰釋天不得不畧言其概

故其形狀之殊凡有六等一曰蓋天文見周髀

如蓋在上二曰渾天形如彈丸地在其中天包

其外猶如雞卵之徒並所依用三曰宣夜昔說

殷代之制其形體事義無所出以言之四曰新

天所讀曰軒言天北高南下若車之軒是吳時

考靈耀云天者純陽清明無形聖人則之制

考靈耀云天者純陽清明無形聖人則之制

璣玉衡以度其象如鄭此言則天是大虛本無形體但指諸星之運轉以為天耳但諸星之轉從東而西凡三百六十五日四分日之一星後舊處星既左轉則右行亦三百六十五日四分日之一至舊星之處即日一日之行而為一度計二十八宿周天凡三百六十五度四分度之一是天之周之數也天如彈丸圍圓三百六十五度四分度之一案考靈耀云一度二千九百三十二里千四百六十一分里之二百四十八周天百七十一萬一千里者是天圓周之里數也以圍三徑一言之則直徑二十五萬七千里此為二十八宿周迴直徑之數也然二十八宿之外上下東西各有萬五千里是為四遊之極謂之四表據四表之內并星宿內總有三十八萬七千里然則天之中央上下正半之處則一十九萬三千五百里地在於中是地去天之數也鄭注考靈耀云地蓋厚二萬里春分之時地正當中自此地漸而下至夏至之時地漸而上至秋分地正當天之中央自此地漸而上至冬至漸而上遊萬五千里地之下畔與天中而七至冬至漸而上遊萬五千里地之升降於三萬里之中但混天之體雖繞於地地則中央正平天則北高南下北極高於地三十六度南極下於地三十六度然則北極之下三十六度南極見不沒南極之上三十六度常沒不見南極至北極一百二十一度餘若逐曲計之則一百八十九度餘若以南極北中半言之謂之赤道去南極九十一度去北極亦九十一度余此是春秋分之日道赤道之北二十四度為夏至之日道去極六十七度也赤道之南二十四度為冬至之日道去南極亦六十七度地有升降星有四遊又鄭注考靈耀云天旁行四表之中冬南夏至而西秋東皆薄四表而上地亦升降於天中冬至而下夏至而上二至上下蓋極地厚也地與星辰俱有四遊升降四遊者自立春地與星辰

漸而上至秋分地正當天之中央自此地漸而上至冬至漸而上遊萬五千里地之下畔與天中而七至冬至漸而上遊萬五千里地之升降於三萬里之中但混天之體雖繞於地地則中央正平天則北高南下北極高於地三十六度南極下於地三十六度然則北極之下三十六度南極見不沒南極之上三十六度常沒不見南極至北極一百二十一度餘若逐曲計之則一百八十九度餘若以南極北中半言之謂之赤道去南極九十一度去北極亦九十一度余此是春秋分之日道赤道之北二十四度為夏至之日道去極六十七度也赤道之南二十四度為冬至之日道去南極亦六十七度地有升降星有四遊又鄭注考靈耀云天旁行四表之中冬南夏至而西秋東皆薄四表而上地亦升降於天中冬至而下夏至而上二至上下蓋極地厚也地與星辰俱有四遊升降四遊者自立春地與星辰

卷五

馬

西遊春分西遊之極地雖西極升降正中從此  
漸漸而東至春季復正自立夏之後北遊夏至  
北遊之極地則升降極下至夏季復正立秋之  
後東遊秋分東遊之極地則升降正中至秋季  
復正立冬之後南遊冬至南遊之極地則升降  
極上至冬季復正此是地及星辰四遊之義也  
辰亦隨地升降故鄭注考靈耀云夏日道上與  
四表平下去東井十二度為三萬里則是夏至  
之日上極萬五千里星辰下極萬五千里故夏  
至之日下至東井三萬里也月有九道故考靈  
耀云萬里不失九道謀鄭注引河圖帝覽嬉云  
黃道一青道二出黃道東赤道上出黃道南白  
道二出黃道西黑道二出黃道北出黃道從青  
道夏南從赤道秋西從白道冬北從黑道立春  
星辰西遊日則東遊立夏星辰北遊日則南遊  
春分星辰西遊之極日東遊之極日與星辰  
共三萬里夏至則星辰北遊之極日南遊之  
日與星辰相去二萬里以此推之秋冬亦然

爾雅疏五

九

沈

計夏至之日日在井星當嵩高之上以其南  
之極故注嵩高之南萬五千里所以夏至有尺  
五寸之景也於時日又上極星辰下極故日下  
去東井三萬里也然鄭四遊之說元出周髀之  
文但二十八宿從東而左行日從西而右行一  
度逆公二十八宿案漢書律曆志云冬至之時  
日在牽牛初度春分之時日在婁四度夏至之  
時日在東井三十一度秋分之時日在處十度  
若日在東井則極長八尺之表尺五寸之景若  
春分在婁秋分在角晝夜等八尺表七尺三寸  
之景冬至日籠牛則日極短八尺之表一丈三  
尺之景一丈五寸三尺之中去其一尺五寸則  
一丈一尺五寸之景是冬夏往來之景也凡於  
地千里而差一寸則夏至去冬至體漸南漸下  
相去下一萬五千里又考靈耀云正月假上八  
萬里假下一萬五千里所以有假上假下者  
鄭注考靈耀之意以天去地十九萬三千五百  
里正月雨水之時日在上假於天八萬里下至

地十一萬三千五百里夏至之時日上極與天  
表平也後日漸向下故鄭注考靈耀云夏至日  
與表平冬至之時日下至於地八萬里上至於  
天十一萬三千五百里也委曲具考靈耀注凡  
二十八宿及諸星皆循天左行一年三百六十五  
天一周天之外更行一度計一年三百六十五  
周天四分度之一日月五星則右行日一日一  
度月一日一十三度十九分度之七此相通之  
數也今歷象之說則月一日至八日行疾日行十  
日行十四度餘自九日至十九日行則遲日行十  
三度餘自二十日至二十九日行則遲日行十二度  
餘自三十日至三十三日又小疾日行十三度餘  
自三十四日至三十七日又最疾日行十四度  
餘此是月行之大率也二十七日月行一周天  
至二十九日疆半日及於日與日相會乃為一  
月故考靈耀云九百四十分為一月二十九日  
與四百九十九分至四百九十九分月二十九日  
至第三十日分至四百九十九分月二十九日

九百四十分則四百九十九為半今四百九十九  
分是過半二十九分也餘做此月陰精日為陽精  
故周髀云日猶火月猶水火則外光水則含景  
故月光生於日所照魄生於日所蔽當日則光  
盈就日則明盡京房云月與星辰陰者也有形  
無光日照之乃有光先師以為日似彈丸月似  
鏡體或以為月亦似彈丸日照處則明不照處  
則闇案律曆志二十八宿之度角一十二度亢  
九氏十五房五心五尾十八箕十一東方七  
五度半二十六牛八女十二虛十危十七營室  
十六壁九北九十八度奎十六婁十二胃十  
四昴十一畢十六觜二參九西方八度井三  
十三鬼四柳十五星七張十八翼十八軫十七  
南方一百一十二度丑為星紀初斗十八軫十七  
婺女七度子為玄枵初婺女八度終危十五度  
亥為厥觜初危十六度終於奎四度戌為降婁  
初奎五度終於胃六度西為大梁初胃七度終  
於畢十一度申為實沈初畢十二度終於井十

爾雅

五度未為鶉首初井十六度終於柳八度午為  
鶉火初柳九度終於張十七度巳為鶉尾初張  
十八度終於軫十一度辰為壽星初軫十二度  
終於氏四度卯為大火初氏五度終於尾九度  
寅為析木初尾十度終於斗十一度五星者東  
方歲星南方熒惑西方太白北方辰星中央鎮  
星其行之遲速俱在律曆志更不煩說元命包  
云日之為言實也月闕也劉熙釋名云日實也  
夫明盛實月闕也滿則闕也說題辭云星陽精  
之榮也陽精為日日分為星故其字曰下生也  
釋名云星散也布散於天又云陰蔭也氣在內  
與蔭也陽揚也陽氣在外發揚此等是陰陽日  
月之名也祭法黃帝正名音物其名蓋黃帝而  
有也或後人更有增足其天高地下日盈月闕  
前星度少井斗度多日月右行星辰左轉四遊  
升降之差二儀運動之法非由人事所作皆是  
造化自然先儒因其自然遂以人事為義或據  
理是實或構虛不經既無正文可憑合皆屬下

穹蒼蒼天也 天形穹隆其色蒼蒼因名云春為蒼天

萬物蒼蒼然生夏為昊天 言氣皓肝秋為旻天

旻猶愍也愍萬物彫落冬為上天 言時無事在

上而臨下而已 此釋四時之天名也云穹蒼蒼天

念穹蒼故此釋之也 詩人因天形穹隆其色蒼蒼故

云穹蒼其實則與下云春為蒼天者是故云穹蒼蒼

天也郭云天形穹隆其色蒼蒼因名云也云春為蒼

天者詩至風黍離云悠悠蒼天故此釋之也郭云萬

物蒼蒼然生者言春時萬物蒼蒼然生春時天名曰

蒼天也云夏為昊天者詩雨無正云浩浩昊天故此

釋之昊者元氣博大之貌郭云言氣皓肝者皓肝日

光出之貌也言畏日光明皓肝因名云昊天也秋為

天也

旻天者詩大雅召旻云旻天疾威之類旻愍也言秋  
 氣肅殺萬物可愍故曰旻天郭云旻猶愍也愍萬物  
 彫落者旻愍詩序文但彼愍作閱音義同也云冬為  
 上天者詩小雅信南山云上天同雲之類言冬時無  
 事唯在於上故曰上天郭云言時無事在上臨下而  
 已者言冬氣閉藏無他生殺之事唯在於上監於下  
 而已也案詩傳云蒼天以體言之尊而君之則稱皇  
 天元氣廣大則稱昊天仁覆閔下則稱昊天自上降  
 監則稱上天據遠視之蒼蒼然則稱蒼天毛公此  
 當有成文不知出何書李巡云古時人質仰視天形  
 穹隆而高其色蒼蒼故曰穹蒼是蒼天以體言之也  
 皇君也故尊而君之則稱皇天昊天貌故言其混元  
 之氣昊天廣大則稱昊天旻閔也言其以仁慈之恩  
 覆閔在下則稱旻天從上而下視萬物則稱上天  
 人遠而視之其色蒼蒼然則稱蒼天又李巡注此  
 春萬物始生其色蒼蒼故曰蒼天夏萬物盛壯其  
 昊昊故曰昊天秋萬物成熟皆有文章故曰昊天冬  
 陰氣在上萬物伏藏故曰上天案此以四時與天

二說則各用所宜為稱似相乖異而鄭玄則和合  
 天林曰旻大冬曰上天爾雅亦云古尚書與毛詩同  
 謹案尚書堯典義和以昊天總勅以四時故知昊天  
 不獨春也左傳夏四月孔丘卒稱曰昊天不弔非秋  
 也玄之聞也爾雅者孔子門人所作以釋六藝之言  
 蓋不誤也春氣博施故以廣大言之夏氣高明故以  
 遠大言之秋氣或生或殺故以閔下言之冬氣閉藏  
 而清察故以監下言之皇天者至尊之號也六藝之  
 中諸稱天者以情所求之耳非必於其時稱之若  
 昊天求天之博施悠悠蒼天求天之高明旻天不弔  
 求天之生殺當得其宜上天同雲求天之所為當順  
 其時也此之求天猶人之說事各從其主耳若察於  
 是則堯命羲和欽若昊天孔丘卒旻天不弔無可怪  
 耳是鄭和合二說之事也爾雅春為蒼天夏為昊天  
 歐陽說春為昊天夏為蒼天鄭說言爾雅不誤當從  
 爾雅而又從歐陽說以春昊天夏蒼蒼者與讀爾雅  
 郭本異故許慎既載今尚書說即言爾雅亦云明是

爾雅與歐陽說同雖蒼昊有春夏之殊則夫知孰是要之說理相符合故鄭和而釋之

**四時**

**疏**此題上事也言上所陳是四時之名也題之在下者若周公踐祚及詩篇章句皆篇末題之故此亦爾白虎通云歲時何謂春秋冬夏也時者期也陰陽消息之期也鄉飲酒義云春之為言蠢也產萬物者聖也夏之為言假也養之長之假之仁也秋之為言擘也擘之以時察守義者也冬之為言中也中者藏也

章句皆篇末題之故此亦爾白虎通云歲時何謂春秋冬夏也時者期也陰陽消息之期也鄉飲酒義云春之為言蠢也產萬物者聖也夏之為言假也養之長之假之仁也秋之為言擘也擘之以時察守義者也冬之為言中也中者藏也

**春為青陽**

**註**氣青而溫陽夏為朱明**註**氣赤而光明秋

**為白藏**

**註**氣白而收藏冬為玄英**註**氣黑而清英四

時和謂之王燭**註**道光照春為發生夏為長氣秋為

收成冬為安寧**註**此亦四時之別號存也皆以為太

平祥風四時和氣通正**註**通平暢也謂之景風**註**所

以致景風甘雨時降萬物以嘉**註**莫不善之謂之醴

泉**註**所以出醴泉**註**此釋太平之時四氣和暢以致

春之氣和則青而溫陽也云夏為朱明者言夏之氣和則赤而光明也云秋為白藏者言秋之氣和則色白而收藏也云冬為玄英者言冬之氣和則黑而清也云四氣和謂之王燭注云道光照者道言也言四時和氣溫潤明照故曰王燭李巡云人君德美如玉而明若燭聘義云君子比德於玉焉是知人君若德輝動於內則和氣應於外統而言之謂之王燭也云春為發生夏為長氣秋為收成冬為安寧者此亦四時之別號也云四時和為通正者言上四時之功和是為通暢平正之也云謂之景風者言所以致景風景風即祥風也云甘雨時降萬物以嘉者嘉善也甘雨即時雨也不為萬物所苦故曰甘若月令苦雨



數來則非也甘雨既以時降則萬物莫不嘉善之也云謂之醴泉者言四時平暢亦所以使地出醴泉也醴泉者水泉味甘如醴也云此亦四時之別號者言與上青陽等同為四時別號故云亦也上據氣而言此據功為說尸子皆以為太平祥風者案尸子仁意篇述太平之事云燭於玉燭飲於醴泉暢於未風春為青陽夏為朱明秋為白藏冬為玄英四氣和正光照此之謂玉燭甘雨時降萬物以嘉高者不少下者不多此之謂醴泉其風春為發生夏為長贏秋為方盛冬為安靜四氣和為通正此之謂承風是也案援神契云德及於天斗極明日月光甘露降德至深泉則黃龍見醴泉湧是言王者修德以召和平則致景風醴泉也案此經所釋即謂發生等為景風時雨為醴泉而郭云所以致景風醴泉者所以私通其也義

祥云祥者亦類上事也祥吉也言此上皆太平之吉也

穀不熟為饑五穀不成蔬不熟為饑凡草菜可食者通名為蔬果不熟為荒木子仍饑為荐

歲不熟左傳曰今又荐飢音饑也此釋歲因災荒之

稷麻麥豆也熟成也五穀不熟曰饑郭云凡草菜可食者通名蔬李巡曰可食之菜皆不熟為饑周禮天

官太宰職云以九職任萬民八曰臣妾聚斂疏材鄭玄云疏材百草根實可食者小雅云降喪饑饉襄十

四年穀梁傳曰一穀不升謂之歉二穀不升謂之饑三穀不升謂之饑四穀不升謂之荒五穀不升謂之饑

其實五者皆是大饑也三穀不升於民之困蓋與蔬不熟同故俱名為饑也果木也不成熟之歲名荒仍因

也飢饑也連歲不熟為荐饑儂十三年晉荐飢是也左丘明既作傳以

解春秋又采簡牘以作國語其文不主於經故謂之

爾雅疏五

五

外傳俱是立明所作亦得云左傳曰案彼云晉饑乞  
難今又於秦不豹曰晉君無禮於君莫不知往年有  
多矣君其伐之勿與糴是其事也

**災**

云災者亦題上  
事也下皆做此

太歲在甲曰闕逢在乙曰旃蒙在丙曰柔兆在丁曰強

圉在戊曰著雍在己曰屠維在庚曰上章在辛曰重

光在壬曰玄默在癸曰昭陽

闕烏割切著直畧  
切重直龍切載音亦

**歲陽**

太歲在寅曰攝提格在卯曰單闕在辰曰執徐在巳曰

大荒落在午曰敦牂在未曰協洽在申曰君灘在酉

曰作噩在戌曰閼茂在亥曰大淵獻在子曰困敦在

**丑曰赤奮若**

詳音臧洽夾君湯昆切  
丑五各切闕音俺敦頓

此別太歲  
在日在辰

之名也甲至癸為十日為陽寅至丑為十二辰辰  
為陰案漢書律曆志云迺以前曆上元泰初四十六  
百二十七歲至於元封七年復得闕逢攝提格之歲  
中冬孟康曰言復得者上元泰初時亦是闕逢之歲  
歲在甲曰闕逢在寅曰攝提格此謂甲寅之歲也然  
則乙卯之歲曰旃蒙單闕丙辰之歲曰柔兆執徐丁  
巳之歲曰屠維協洽庚申之歲曰玄默闕茂癸亥之歲曰昭  
陽重光作噩壬戌之歲曰閼茂困敦乙丑之歲曰旃蒙  
陽大淵獻甲子之歲曰闕逢困敦乙丑之歲曰旃蒙  
赤奮若以此推之  
周而復始可知

載歲也夏曰歲閏取歲星行一次商曰祀閏取四時一

終周曰年國取禾一熟唐虞曰載國取物終更始

別年歲之名也載即歲也白虎通云王者受命而改  
正朔者明易姓示不相襲也明受之於天不受之於  
人所以變易民心革其耳目以明化然則歲名變易  
理亦同此故夏曰歲取歲星行一次夏書曰每歲子  
春禮人以此故夏曰歲取歲星行一次夏書曰每歲子  
以祀者嗣也取其與來繼往之義孫炎曰取四時祭  
祀一訖商書曰惟元祀十有二月乙丑伊尹祠于先  
王是也周曰年者取禾一熟也案說文云年穀熟也  
從禾千聲春秋曰大有年然則年者禾熟之名每歲  
二熟故以為歲名左傳曰十年七百是也唐虞曰載  
載始也取物終更始堯典曰朕在位七十載舜典三  
五載一巡守是也一案律曆志分二十八宿為十二  
次晉灼注天文志云太歲在四仲則歲行三宿六  
在四孟四季則歲行二宿二八十六三四十二而  
二十八宿十二歲而周  
天是歲星年行一次也

歲名

月在甲曰畢在乙曰橘在丙曰修在丁曰圉在戊曰厲  
在巳曰則在庚曰室在辛曰塞在壬曰終在癸曰極

○室知乙切  
塞先比切

月陽

正月為陬難縣云攝提貞於孟陬二月為如三月為

寗四月為余五月為皇六月為且七月為相八月為

壯九月為玄國語云至於玄月是也○寗字柄切相

息亮十月為陽純陰用事嫌於無陽故以名云十

一月為辜十二月為涂音徒皆月之別名自歲陽至此

其事義皆所未詳通者故闕而不論音徒

之名也設若正月得甲則曰畢陬二月得乙則曰橘

如三月得丙則曰修病四月得丁則曰圉余五月得

戊則曰厲臯六月得巳則曰則且七月得庚則曰室

相八月得辛則曰塞壯九月得壬則曰終亥十月得

癸則曰極陽十一月得甲則曰畢辜十二月得乙則

曰橘音徒涂周而復始亦可知也若史記曆書云月名畢

聚也音徒離騷者屈原所作也屈原與楚同姓事懷王

為三問大夫為大夫斬尚所諸毀見踈乃作離騷經

離別也騷愁也言已放逐離別心中愁思猶陳正道

以諷諫君也其經曰帝高陽之苗裔兮朕皇考曰伯庸

攝提貞於孟陬兮惟庚寅吾以降彼注云言已生得

陰陽之正中者引之以証正月為陳之義云國語至

是也此越語文也案彼云越王將伐吳范蠡諫曰王

姑待之至於亥月王召范蠡而問焉彼注云魯哀公

十六年九月也至十七年三月越伐吳是也引之

以易言之五月一陰生十月純陰用事故云純陰用

事也云嫌者君子愛陽而惡陰故以陽名之無陽而

得陽名者以分陰分陽迭用柔剛十二月之消息見

其用事耳其實陰陽有常詩緯曰陽生酉仲陰生戌

仲是十月月中兼有陰陽也四月莠萋靡草死豈無陰

乎明陰陽常兼有也詩小雅云日月陽止是也又云

自歲陽至此者謂自闕逢以下也云其事義皆所未

詳通者案李巡孫炎雖各有其說皆構虛不經疑事

無質故闕而不論

月名

五卷下

南風謂之凱風註詩曰凱風自南東風謂之谷風註詩

南風謂之凱風

詩曰凱風自南東風謂之谷風

云習習谷風北風謂之涼風詩云北風其涼西風

謂之泰風詩曰泰風有隧焚輪謂之類暴風從

上下回切扶搖謂之焱焱徒暴風從下上焱必風

與火為屯屯屯屯熾盛之貌屯徒迴風為飄飄旋

風也音飄日出而風為暴暴詩云終風且暴風而雨

土為霾霾詩曰終風且霾音陰而風為曠曠詩曰

終風且曠計切天氣下地不應曰雲雲言蒙昧應

磨地氣發天不應曰霧霧謂之晦晦言晦冥音蟬謂

之雲蟬螭虹也俗名為美人虹江東呼雲蟬音

孔切蟬為挈挈蟬雌虹也見離騷挈貳其別名

見若結弁日為蔽雲雲即暈氣五彩覆日也弁

掩疾雷為霆霆雷之急擊者謂霹靂霹靂雨竟

為霄雪霄詩曰如彼雨雪先集維霓霓冰雪雜下者

謂之霄雪霓暴雨謂之凍凍今江東呼夏月暴

雨為凍雨離騷云令飄風兮先驅使凍雨兮灑塵是

也凍音東小雨謂之霰霰詩曰益之以霰霰

木墨霖霖久雨謂之淫淫左傳曰天作淫雨淫謂之霖霖

雨自三日已上為霖濟謂之霽霽今南陽人呼雨止

霽霽

為霽

濟音齊

此釋風雨之名也易曰風以動之

日月之從星則以風雨然則風雨相將之物故此類

聚而釋之也一南風謂之凱風者李巡曰南風長養

萬物喜樂故曰凱風凱樂也郭氏無說義或當然詩

邛風云凱風自南是也一東風謂之谷風者孫炎曰

谷之言穀穀生也北風謂之涼風者北風也詩邛風云

習谷風是也一北風謂之涼風者北風也詩邛風云

北方寒涼之風也一月令孟秋之月涼風至詩邛風云

北風其涼是也一西風謂之泰風者孫炎曰西風成

謂物豐泰也詩大雅桑柔云泰風有隧是也一焚輪

也孫炎曰迴風從上下曰頽郭云暴風從上下降謂之頽

也詩小雅云習習谷風維風及頽是也一扶搖謂

之疾者李巡曰扶搖暴風從下上曰焱郭云暴風從下上

說莊子說鶴云搏扶搖而上者九萬里月令孟春行

秋令則焱風暴雨總至是也風與火為庵者孟春行

為庵一迴風為飄者郭云旋風也李巡曰一曰飄別

二名也詩蓼莪云飄風發發是也一日出而風為暴

者孫炎云陰雲不興而大風暴起然則為風之暴疾

故詩邛風云終風且暴毛傳云暴疾也一風而雨土

為霾者孫炎曰大風揚塵土從上下也詩邛風云終

風且霾是也一陰而風為曠者孫炎曰雲風曠日光

詩出風云終風且曠是也一天氣下地不應曰霽者

郭云言蒙昧洪範云曰霽鄭注云霽聲近蒙詩零雨

其蒙則霽是天氣下降地氣不應蒙闇也一地氣發

而天不應曰霧霧謂之晦者郭云言晦冥月令仲冬

行夏令氣霧冥冥鄭云霜露之氣散相亂也然則地

氣發而上天不應之則為氣霧霧又名晦春秋僖十

五年己卯晦震夷伯之廟公羊穀梁皆云晦冥也是

矣一蝶竦謂之零蝶竦也者郭云俗名美人虹江

東呼零然則蝶竦一名零一名虹詩鄘風云蝮蝶在

東月令季春之月虹始見音義云虹雙出色鮮盛者

為雄雄曰虹闇者為雌雌曰蜺虹是陰陽交會之氣

純陰純陽則虹不見若雲薄漏日照雨滴則虹生  
與蝦音義同一蜺為挈貳者蜺雌虹也一名挈貳  
說文云霓屈虹青赤或白色陰氣也郭云見離騷者  
節天問云白蜺嬰茀胡為此堂及遠遊章云雌蜺嬋  
嬋以曾燒兮是也挈貳其別名也文見尸子一弁日  
為蔽雲者郭云卽暈氣五彩覆日也然則暈氣弁日  
名蔽雲周禮春官眡祿掌十輝之法鄭司農云輝謂  
日光无是也一疾雷為霆霓者郭云雷之急擊者謂  
霹靂案說文云霆雷餘聲也鈴鈴所以捷出萬物也  
又云震劈歷振物者然則疾雷一名霆霓又名震春  
秋震夷伯之廟謂劈歷破之是也霹靂俗字也一雨  
竟為霄雪者竟水雪雜下也因名霄雪霄卽消也詩  
小雅頌弁云如彼雨雪先集維霰鄭箋云將大雨雪  
始必微溫雪自上下遇溫氣而搏謂之霰案大戴禮  
曾子云陽之專氣為霰陰之專氣為霜盛陽之氣在  
雨水則溫暖為陰氣薄而脅之不相入則搏為霰也  
盛陰之氣在雨水則凝滯而為雪陽氣薄而脅之  
相入則消散而下曰水而為霰是霰由陽氣

為之故鄭言遇溫氣而搏也霰與霰音義同一  
謂之凍者暴雨謂驟雨也一名凍郭云今江凍乎夏  
月暴雨為凍雨離騷云令飄風兮先驅使凍雨兮灑  
塵是也者此離騷九歌大司命文案彼云廣開兮天  
門紛吾乘兮玄雲兮飄風兮先驅使凍雨兮灑塵是  
也一小雨謂之霰者李巡云冰雪俱下案此文上有  
云益之以霰霰是也李巡云冰雪俱下案此文上有  
暴雨下云又雨於間無雪事而云冰雪俱下妄矣一  
又雨謂之淫者淫過也又雨過多害於五稼故謂之  
淫月令季春行秋令則天多沈陰淫雨早降謂久雨  
也注云左傳曰天作淫雨者莊十一年傳文也一注  
謂之霖者淫雨又名霖也郭云雨自三日已上為霖  
者隱九年左傳文也一濟謂之霽者齊止也雨  
止名霽郭云今南陽人呼雨止為霽書云曰霽

風雨  
風雨者題  
上事也

壽星角亢也  
數起角亢列宿之長故曰壽  
音剛  
亢天攬

爾雅五

下

氏也。角亢下繫於氏，若木之有根。音低天駟房也。

龍為天馬，故房四星，謂之天駟。大辰房心尾也。

龍星明者，以為時候，故曰大辰。大火謂之大辰。

火心也，在中最明，故時候主焉。析木謂之津。

津也。音昔箕斗之間，漢津也。箕龍尾斗南斗，天漢

之津，梁星紀斗牽牛也。牽牛斗者，日月五星之所

終始，故謂之星紀。玄枵虛也。虛在正北，北方黑色。

枵之言耗，耗亦虛意。枵許嬌切顛頊之虛，虛也。

水德位在北。顛專顛切北陸虛也。虛星之名，凡四

音虛。營室謂之定。定，正也。作宮室，皆以營室之中

為正。定多彼切姬室之口，營室東壁也。營室東壁星

四方似口，因名云。姬下余切降婁奎婁也。奎為溝

瀆，故名降。降戶江切大梁昴也。西陸昴也。昴西方之

宿，別名旄頭。濁謂之畢。掩兔之畢，或呼為濁。因星

形以名，味謂之柳。味，朱鳥之名。味略究切柳，鶉火也。

鶉鳥名，火屬南方。北極謂之北辰。北極天之中，以

正四時，何鼓謂之牽牛。今荆楚人，以牽牛星為檐

鼓檐者，何也。荷詞可切明星謂之启明。太白星也。晨見



東方為君明昏見西方為太白音啓彗星為櫓槍

亦謂之孛言其形字孛似掃帚櫓初銜切槍初庚切彗星為約

約音流流星切約音藥此別星名也案周禮保章氏

域皆有分星以觀妖祥鄭玄注云大界則曰九州諸國

之封域於星亦有分焉其書云矣堪輿雖有部國所

入度非古數也今其存可言者十二次之分也星紀

吳越也玄枵齊也姬訾衛也降婁魯也大梁趙也實

沈晉也鶉首秦也鶉火周也鶉尾楚也壽星鄭也大

火宋也析木燕也又漢書律歷志東方角亢氏房心

尾箕北方斗牛女虛危室壁西方奎婁胃昂畢皆參

有九宿惟十七者以爾雅之作釋六藝所載者則謂

焉壽星角亢也者言壽星之次值角亢之宿也郭云

數起角亢列宿之長故曰壽天文志云東宮壽星也

角理右角將大角者天王星廷亢為宗廟是也

天根氏也者氏一名天根郭云角亢下繫於氏若

之有根國語曰天根見而水涸是也天駟房也者

房一名大駟也郭云龍為天駟國語曰月在天駟是也

天文志曰房為天府曰天駟國語曰月在天駟是也

一太辰房心星也者大辰房心星之總名也辰時也

郭云龍星明者以為時候故曰大辰春秋昭十七年

冬有星孛於大辰是也大火倉龍宿心以候四時郭云

辰之次名也李巡云大火倉龍宿心以候四時郭云

大火心也在中故明故時候主焉左傳曰心為大火

是也一析木謂之津箕斗之間漢津也者析木之津

箕斗之次名也劉炫謂是天漢即天河也天河在箕斗

二星之間箕在東方木位斗在北方水也天河在箕斗

以箕星為隔隔河須津梁以渡故謂此水為析木之

津也言析木而言析木者此水自南而盡北故依

此次而名析木也郭云箕龍尾斗南而盡北故依

以四方皆有七宿各成一形東南成龍形西方成虎

形皆南首而北尾南方成鳥形北方成龜形皆西首

形皆南首而北尾南方成鳥形北方成龜形皆西首

而東尾箕在倉龍之末故云龍尾斗至南方即見故  
云南斗昭八年左傳曰今在折木之津國語曰日在  
折木之津者是也案經典但有所木之津無折木謂  
之津今定本有謂字因注云即漢津也誤矣一星紀  
斗牽牛也者星紀斗牛之次也郭云牽牛斗者日月  
五星之所終始故謂之星紀左傳曰歲在星紀是也  
一玄枵虛也者玄枵虛之次名也郭云虛在正北北  
方黑色枵之言耗亦虛意然則以其色黑而虛耗故  
名其次曰玄枵案襄二十八年左傳云春無冰枵慎  
曰今茲宋鄭其饑乎歲在星紀而淫於玄枵以有時  
苗陰不堪陽蛇乘龍宋鄭之星也宋鄭必饑玄枵  
虛中也枵耗名也土虛而民耗不飢何為顯項之虛  
也郭云顯項水德位在北方然則以北方三次以玄  
枵為中玄枵次有三宿又虛在其中以水位在北顯  
項居之故謂玄枵虛為顯項之虛也昭十年左傳云  
鄭裨竈言於子產曰今茲歲在顯項之虛是也  
陸虛也者虛星又謂之北陸也孫炎曰陸中也  
之宿虛為中也昭四年左傳云古者日在北陸

水注注云陸道也陸之為中為道皆無正訓各以  
耳要以虛為北方中星宿是日行之道故謂之北陸  
郭云虛星之名凡四者玄枵也虛也顯項之虛也北  
陸也一營室謂之定室者營室一名定郭云定正也  
作宮室皆以營室中為正詩獻風云定之方中作于楚  
宮劉箋云定星昏中而正於是可以營制宮室故謂  
之營室姬訾之口營室東壁也者姬訾室壁之次也  
壁居南則在室東孫炎曰姬訾之次則口開方營室  
東壁四方似口故因名也郭云營室東壁星四方似  
口因名云由其營室與東壁相成故得正四方襄三  
十年左傳云歲在姬訾之口是也一降婁奎婁也者  
降也郭云奎為溝瀆故名降者漢書天文志云奎曰  
封豨為溝瀆是也案襄三十年左傳云鄭公孫揮與  
裨竈晨過伯有氏其門上生莠子羽曰其莠猶在乎  
於是歲在降婁降婁中而旦裨竈指之曰猶可以終  
歲歲不及此女也已及其亡也歲在姬訾之口其明  
年乃及降婁是也大梁昴也西陸昴也者大梁昴之

水注注云

三

漢書

次名也昂西方之宿名也昂又謂之西陸昭四年左  
傳云古者日在北陸而藏木西陸朝觀而出之又十  
三年傳云歲及大梁蔡復楚凶是昂星之名凡三郭  
云昂西方之宿別名旄頭者天文志云昂曰旄頭胡  
星也是矣一漏謂之畢者畢西方之宿名一名漏郭  
云掩兔之畢或呼為漏因星形以名詩小雅云有珠  
天畢毛傳云珠畢貌畢所以掩兔特性饋食禮曰宗  
人執畢鄭注云畢狀如義蓋為其似畢星取名焉然  
則掩兔祭器之畢俱象畢星為之但掩兔之畢施網  
為異爾一味謂之柳柳鶉火也者柳南方之宿名南  
方七宿共為朱鳥之形柳為朱鳥之口故名味朱鳥  
朱鳥之口也鶉火之次名也鶉即朱鳥也火屬南  
方行也因其名其文為鶉火變九年左傳曰晉侯問於  
士弱曰吾聞之宋災於是乎知有天道何故對曰古  
之火正或食於心或食於味以出內火政故味為鶉  
居天之中人望之在北極因名北極極中極中極中  
時故云北辰論語云為政以德譬如北辰是也一何

亦名牽牛如此文則牽牛何故一星也如李巡孫  
之意則二星今不知其同異也案漢書天文志牽牛  
為犧牲其北河鼓河鼓大星上將左星右星將亦以  
牽牛河鼓為二星郭云今楚荆人呼牽牛星為擔鼓  
擔者荷也順經為說以時驗而言也一明星謂之启  
明者孫炎曰明星太白也山東方高三舍今曰明星  
昏出西方高三舍今曰太白郭云太白星也晨見東  
方為昏明昏見西方為太白然則启明是太白矣詩  
小雅云東有啓明西有長庚不知是向星也或以在  
東西而異名或二者別星未能審也彗星為撻槍者  
彗星一名撻槍漢書天文志云歲星贏東南石氏見  
彗星甘氏不出三月迺生彗本類星末類彗長二丈  
贏東北石氏見覺星甘氏不出三月乃生天棊本類  
星末鏡長四尺縮西南石氏見攬雲如牛甘氏不出  
三月迺生天攬左右鏡長數丈縮西北石氏見攬雲  
馬甘氏不出三月迺生天攬本類星末鏡長數丈

國經五

五

石氏攬槍掃星異狀其殃一也郭云亦謂之孝言其形字孝似掃星春秋左氏傳昭十七年冬有彗于夫辰西及漢中須口彗所以除舊布新也公羊傳彗者何彗星也彗謂掃也言其狀似掃帚先芒字彗然妖變之星非常所有故言彗又言彗也奔星為豹約者奔星即流星也一名豹約

**星名**  
星名題  
上事也

**春祭曰祠**  
祠之言食夏祭曰禘  
新菜可灼秋祭曰

**嘗**  
嘗新穀冬祭曰烝  
進品物也祭天曰燔柴

既祭積薪燒之  
音燔祭地曰瘞  
既祭埋藏之祭

山曰廋縣  
或廢或縣置之於山  
山海經曰縣以言

王是也  
反縣玄  
祭川曰浮沉  
投祭水中或浮或

沉祭星曰布  
布散祭於地祭風曰磔  
今俗當大

道中磔狗云以止風此其象  
音責是禴是禡師祭也

師出征伐類于上帝禡於所征之地  
禡類既伯

既禱馬祭也  
伯祭馬祖也將用馬力必先祭其先

禘大祭也  
五年一大祭  
禘繹又祭也  
祭之明

日尋繹復祭周曰繹  
春秋經曰壬午猶繹商曰彤

日高宗彤日夏曰復胙  
未見義所出  
音祚

此別四時及三代諸祭名也春祭曰祠夏祭曰禘  
祭曰嘗冬祭曰蒸者此四時之祭名也郭云祠之言  
食新菜可為嘗嘗新穀蒸進品物也此皆周禮  
殷以上則禘蒸嘗王制文是也至周公則去夏禘

之名以春禴當之更名春曰禴故禴禴志云王制記  
先王之法度宗廟之祭春曰禴夏曰禘秋曰嘗冬曰  
蒸禴為大祭於夏於秋於冬周公制禴為禴祭乃改夏為  
禘又為大祭祭義注云周以禘為禴祭名春曰禴  
是禴禴嘗蒸之名周公制禮之所改也詩小雅  
云禴祠蒸嘗于公先王此文王之詩所以禴禴  
禮所改之名者然王者因革與世而遷事雖制禮  
定要亦所改有漸易曰不如西鄰之禴祭鄭注為夏  
祭之名則文王時已改言周公者據制禮大定言之  
耳祭天曰禘柴者祭天名禘柴祭法云禘柴於天  
祭天也郭云既祭積薪燒之大宗伯云以禴禴禘  
上帝以實柴祀日月星辰以禴禴祀司中司命  
雨師鄭云禴之言煙周人尚臭煙氣之臭聞者  
也詩曰芄芄禴禴之禴之三祀皆積柴實性  
或有玉帛燔燎而升煙所以報陽也然則祭天之  
積柴以實牲體王帛而禘之使煙氣之臭上達於天  
因名祭天曰禘柴也一祭地曰瘞瘞者祭地也然則祭神州地  
祭法云瘞埋於泰圻祭地也然則祭神州地

瘞埋性因名祭地曰瘞埋李巡曰祭地以玉  
地中曰瘞埋孫炎曰瘞者翳也既祭翳藏地中一  
山曰瘞瘞者瘞縣祭山林川澤鄭注云祭山林曰瘞瘞  
云以瘞瘞祭山林川澤鄭注云祭山林曰瘞瘞是也縣  
謂縣其牲幣於山林中因名祭山曰瘞瘞郭云或瘞  
或縣置之於山是也又云山海經曰瘞瘞以吉玉是也  
者案中山經云歷兒冢也其祠禮毛太牢之具縣以  
吉玉彼注云縣祭山之名也郭云按祭水中或浮或沉  
沉祭川之名也郭云按祭水中或浮或沉太宗伯云  
以埋沉祭山林川澤鄭注云祭川澤曰沉順其性之  
舍藏是也祭星曰瘞瘞者李巡曰祭星者以祭布露地  
故曰瘞瘞也祭星曰瘞瘞者李巡曰祭星者以祭布露地  
散於地一祭風曰瘞瘞者李巡曰祭星者以祭布露地  
因名今俗當大道中瘞瘞謂披瘞牲體象風之散物  
是禴禴也者是禴是禴詩大雅皇矣篇文也郭云師祭  
也作者所以解詩也言用師出征之祭名也郭云師祭  
出征類乎上帝則類祭祭天也祭天而謂之類者尚  
出征類乎上帝則類祭祭天也祭天而謂之類者尚

書夏侯歐陽說以事類祭之在南方就南郊祭之者  
官肆師注云類禮依郊祀而為之是用尚書說為義  
也禮之所祭其神不明肆師云凡四時之田獵祭表  
貉則為位注云務師祭也於立表處為師祭造軍法  
者禱氣勢之增倍也其神蓋蚩尤或曰黃帝又甸祝  
掌四時之田表貉之祝號村子春云貉兵祭也田以  
講武治兵故有兵祭習兵之禮故貉祭禱氣勢之十  
百而多獲由此二法言之則禘祭造兵為軍法者為  
表以祭之禘周禮作貉貉又或為貉字古今之異也  
貉之言百祭祀此神求獲百倍既伯既禱馬祭也者  
既伯既禱詩小雅吉日篇文也馬祭也作者所以釋  
詩也毛傳云伯馬祖也重物慎微將用馬力必先為之  
禱其祖禱禱獲也郭云伯祭馬祖也將用馬力必先  
祭其先知伯是祭馬祖者為馬而祭故知馬祖謂之  
伯者伯長也馬祖始長也鄭注周禮云馬祖天  
房也彼注云龍為天馬故房四星謂之天駟馬祖國之  
大用王者重之故夏官校人春祭馬祖夏祭先牧  
祭馬祖冬祭馬步注云馬祖天駟先牧始養馬者

社始乘馬者馬步神駕災害馬者既四時各有所  
祭之馬祖祭之在春其常也而將用馬力則又用彼  
禮以禱之禘大祭也者經傳之文稱禘非一其義各  
殊論語云禘自既灌及春秋禘于大廟謂太廟之祭  
也喪服小記云王者禘其所自出也及大傳云禮不  
王不禘謂祭感生之帝於南郊也祭法云周人禘於  
郊而郊禘謂祭昊天於圜丘也以此比餘處為大祭總  
得謂禘宗廟謂之禘者禘諦也言使昭穆之次審諦  
而不亂也祭天謂之禘者亦言使典禮諦也郭云五  
年一大祭者出禮記文知非祭天之禘者以此文下  
云釋又祭也為宗廟之祭知此亦宗廟之祭也一釋  
又祭也者又復也釋復祭之名也郭云祭之明日尋  
釋復祭公羊傳云釋者何祭之明日也穀梁傳云釋  
者祭之旦日之享賓也天子諸侯謂之為釋朝事饋  
食大夫之禮也謂之賁尸與祭同日若然是亦與賓  
尸事不同矣而詩頌絲衣序云釋賓尸者釋祭之禮  
主為賓事比尸但天子諸侯禮大異日為之別為立  
名謂之為釋言其尋釋昨日卿大夫禮小同日為之

不別立名直指其事謂之賡尸耳此序言釋者是此祭之名賡尸是此祭之事故特詳其文也然又祭之名三代各異周名繹商名彤夏名復昨郭云春秋經曰壬午猶繹者宣八年經文也又云書曰高宗彤日商書篇也孫炎云彤者相尋不絕之意夏曰復昨者郭云未見義所出也詩傳及詩箋亦無此一句說者云昨是見義所出也祭之旦日復陳其祭肉以賡尸也未知然否

祭名

春獵為蒐音搜索取不任者音蒐夏獵為苗音苗為苗菽

除害秋獵為獮音獮順殺氣也音獮冬獵為狩音狩行

獸取之無所擇音狩宮田為獮音獮日獮獵畢

也今江東亦呼獵為獮或曰即今夜獵載鑪照也

音火田為狩音狩放火燒草獵亦為狩乃立冢土戎醜

攸行音冢土大社戎醜大衆起大事動大衆必先有

事乎社而後出謂之宜音宜有事祭也音宜所謂宜乎

社振旅闐闐音闐振旅整衆闐闐羣行聲音田出為治

兵尚威武也音田幼賤在前貴勇力入為振旅反尊卑

也音尊尊老在前復常儀也音尊此說田獵習武之事也

秋獵為獮冬獵為狩者此四時田獵之名也郭云蒐搜素取不任者苗為苗菽除害獮順殺氣也狩得獸取之無所擇隱五年左傳文蒐苗獮狩注云蒐索擇取不孕者苗為苗除害也獮殺也以殺為名順秋氣

也狩圍守也冬物畢成獲則取之無所擇也周禮大司馬職中春教振旅遂以蒐田中夏教蒐遂以苗田中秋教治兵遂以獮田中冬教大閱遂以狩田其名亦與此同鄭玄解苗田與此小異言擇取不孚任者若治苗去不秀實者孫炎亦然相四年公羊傳曰春曰苗秋曰蒐冬曰狩三名既與禮異又復夏時不田穀梁傳曰四時之田皆為宗廟之事也春曰田夏曰苗秋曰蒐冬曰狩皆與禮異者良由微言既絕曲辯妄生左丘明親受聖師爾雅者或云子夏所作故二者與禮合漢代古學不行明帝集諸學士作白虎通義因穀梁之文為之生說曰王者諸侯所以田獵何為田除害上以共宗廟下以簡集士眾也春謂之田何春歲之本舉本名而言之也夏謂之苗何擇去而取之也秋謂之蒐何蒐素肥者也冬謂之狩何守地非懷任之名何云擇去懷任秋獸盡皆不獲何云蒐取肥雖名通義不通也故先儒皆依周禮左傳之文而為之說其名亦有意焉雖復春獵獲則

諸父者無道之君誅其良臣淫其婦女僚獵畢弋暴滿言也或曰即今夜獵殺也亦平獵為僚者以時驗而引之一火田為狩者郭云放火燒草獵亦為狩言與冬獵同名故云亦也李巡孫炎皆云放火燒草獵其下風周禮羅氏蜡則作羅燔鄭云孺細密之羅此時蠶者畢矣可以羅網圍取禽也今俗放火張羅其遺教禮記王制云昆蟲未蟄不以火田則是已蟄得也田也一乃立冢土戎醜攸行者此詩大雅縣篇文也郭云冢土大社戎醜大衆郊特牲云社所以神地之道也禮運云命降於社之謂殷地是社為土之神也冢誌為大土為社土故知冢土大社也釋誌云戎大也醜衆也故云戎醜大衆也一起大事動大衆必先有事乎社而後出謂之宜者此作者既列詩文於上



然後為此辭以釋之也孫炎曰大事兵也有事遠慮  
宜求見使祐也此文本解戎醜攸行之意言國家起  
而出行其祭之名謂之為宜以師行必須宜祭以此社  
而故言戎醜攸行也哀公三年左傳曰國之大事在  
祀與戎故兵為大事也春秋閏十三年有事於武宮  
而記云有事於上帝皆是祭事故謂祭為有事以兵  
凶戰危慮有負敗祭之以求其福宜故謂之宜王制  
云天子將出宜乎社是也郭云周官所謂宜乎社者  
春官大祝職云出師宜于社造于祖是也一振旅闋  
闋者此詩小雅采芣篇文也鄭箋云至戰止將歸又  
振旅伐鼓闋闋然振旅止也旅衆也郭云振旅整衆  
也者此亦作釋者釋上詩文也古者春教振旅秋教治  
兵以戎是大事又三年一教隱五年左傳曰三年而  
治兵入而振旅是也征伐之時出軍至對陳用治兵  
禮戰止至還歸用振旅法名異而禮同也以此出常  
用之數以脩治兵事為名入則休息故以整衆為名

以治兵為祠兵其禮治兵則幼賤在前振旅則尊老  
在前郭云幼賤在前貴勇  
力也尊老在前復常儀也  
講武皆所以講習武事也

素錦綢杠以白地錦繡旗之竿。杠。纁帛。纁帛。

纁也。纁衆旒所著。纁音動。素陸龍于纁。畫白龍

於纁。令上向練旒九。練。練。練也。飾以組。用綦組

飾旒之邊。維以縷。用朱縷。維連持之。不欲令曳地。

周禮曰。六人維王之太常。是也。緇。廣充幅。長尋。曰旒。

帛全幅長八尺。廣上。繼旒曰旒。帛續旒末。

為燕尾者音北見詩音北注旌竿首曰旌音北載旄於竿頭

如今之儀亦有旄有鈴曰旌音北縣鈴於竿頭畫蛟龍

於旄錯革鳥曰旗音北此謂合剝鳥皮毛置之竿頭即

禮記云載鴻及鳴鳶音北四章曰旃音北以帛練為旒

因其文章不復畫之周禮云通帛為旒音北此別旌旗

素錦網杜者自此至維以紳說旂之制也網韜也杜

也則以纁帛著於素錦名曰纁纁即眾旒所著者陸上

也又畫白龍於纁令上向入練絳帛為旒九以著於

纁節旒之邊用綦組以朱纁維持其旒使不曳地詩

云素絲組之鄭箋云素絲者以為纁以絳組注

旒纁或以維持之是也郭云周禮曰六人維王

旒十二旒兩兩以纁綴連旁三人持之禮天子旒九

地鄭司農云維持之是也廣雅云天子扛高九仞諸

侯七仞大夫五仞天子十二旒至地諸侯九旒至軫

卿大夫七旒至軾士三旒至肩云緇廣充幅長尋曰

旒者緇黑也色也以黑也帛廣全幅長八尺屬於杜

名旒又以帛續旒末為燕尾者名旒郭云義見詩者

小推六月云白旒中央是也一注旒首曰旌者李巡

曰旒牛尾著竿首孫炎曰折五采羽注旒上也其下

亦有旒纁郭云載旄於竿頭如今之幢亦有旒如是

則竿之首有羽也故周禮序官夏采注云夏采夏翟

羽色禹貢徐州貢夏翟之羽有虞氏以為綏後世或

無故染鳥羽象而用之謂之夏采其職注綏以旒牛

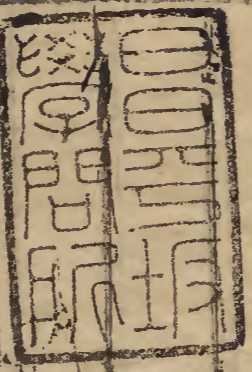
準以司常云鳥隼為旟詩小雅云織文鳥章也郭云此謂合剝鳥皮毛置之竿頭者意與孫鄭少異云即禮記云載鴻及鳴鳶為前者案曲禮云前有水則載青旌前有塵埃則載鳴鳶前有車騎則載飛鴻前有士師則載虎皮前有摯獸則載貔貅鄭注云載謂舉於旌首以警衆也禮君行師從卿行旅從前驅舉此則士衆知所有所舉各以其類象青青雀水鳥鳶鳴則將風鴻取飛有行列也士師謂兵衆虎取其有威勇也貔貅亦摯獸也因章曰旟者孫炎曰因其繪色以為旟章不畫之是也司常云通帛為旟鄭注云通帛謂太赤從周正色而飾郭云以帛練為旟因其文章不復畫之周禮云通帛為旟者以因其文章與周禮通用絳帛隨義立名其實一也故引為證

旌旂

旌旂者凡旗之名雖異旌旂為之總稱故以此題之案祭名講武旌旂俱

非天類而亦在此者以皆王者大事又祭名則天曰燔柴講武則類於上帝旌旂

日月為常他篇不可攝故繫之釋天也



爾雅注疏卷第五

Large blank area with faint vertical lines, possibly a page separator or a section for commentary.



