

條例備考

兵部

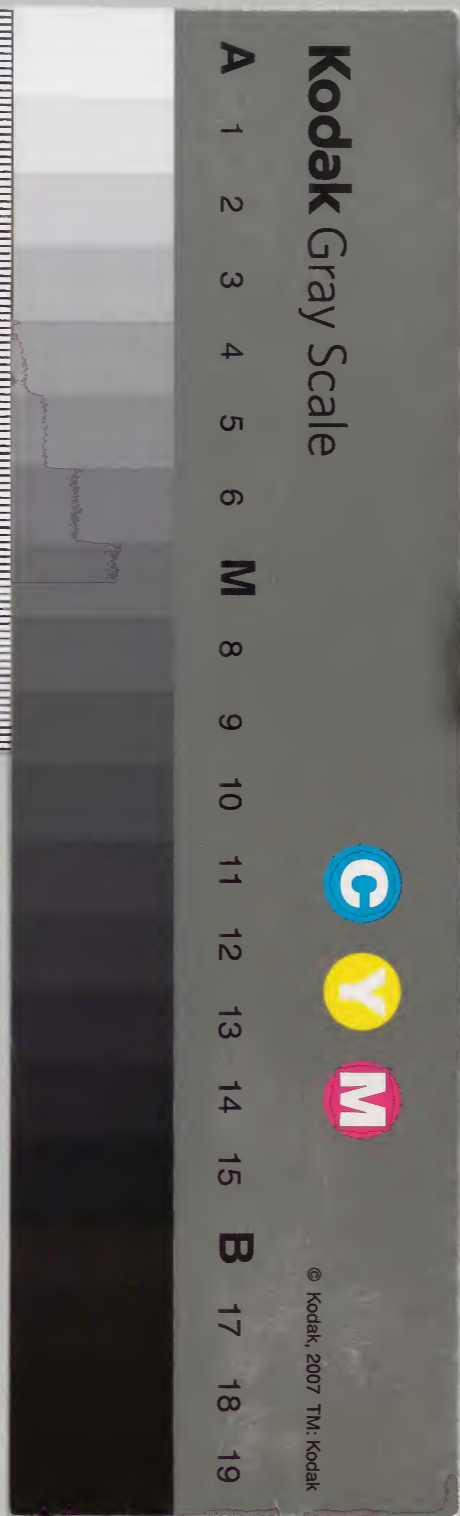
卷之八

漢書門類		九二四六	函號
二四	冊架	一〇	函架

內閣文庫		九二四六	函號
二四	冊架	一〇	函架

內閣文庫		漢	9246
冊數	24	(19)	
函號	296	80	

共二十四



十九

條例備考卷之八目錄

陞俸官員皂隸 一

長解賣放新軍 三

清查在逃官軍 五

太監多勒廩給 七

太和山分守內臣 九

御夷鄉約 十一

軍職老疾令退 十三

守巡捕以便責成 十五

問公罪以益邊儲 二

防捕陝西流賊 四

屯營彙賊有司約束 六

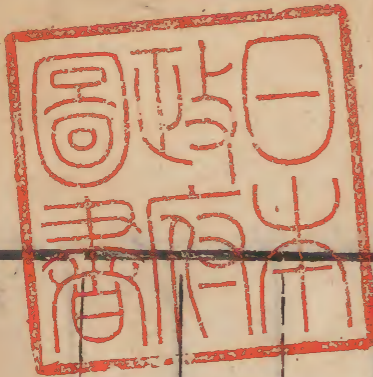
軍職犯罪知會兵部 八

盤獲詐偽官員 十

陝西失事官員 十二

預防各省寇患 十四

謹月報以杜欺弊 十六



革團操以蘇民困 十七 立莊長以防姦偽 十八

挨礦徒以止糾聚 十九 嚴追捕以合衆力 二十

將軍行止有虧 二十一 分豁逃故軍丁 二十二

革僉民校 二十三 禁止土官借兵讐殺 二十四

禁革濫差 二十五 將領家丁冒支口糧 二十六

立土官并設官分地 二十七

練軍舉將 二十八 議復養以遠幽閑 二十九

免查解以蘇民困 三十 處妻解以絕逃軍 三十一

禁勾補以除民害 三十二 正冊籍以便清理 三十三

分別逃軍情罪 三十四 去繁役以蘇困亟 三十五

彌盜賊以安地方 三十六 審編驛傳 三十七

巡按不得奏捷 三十八 軍職犯事子孫保送 三十九

復湖廣總兵 四十

錦衣衛官校巡視純德山 四十一

驗奪獲達馬夷器 四十二 嚴軍解以足軍額 四十三

謹關隘以遏逃亡 四十四 增墩堡以便耕守 四十五

選將練兵以禦邊寇 四十六 順撫逆勦以處西夷 四十七

編選民兵 四十八

大同叛軍勾引達賊議處糧餉 四十九

修飭武備 五十 專官成造軍器 五十一

議處擒捕大同叛軍兵糧 五十二

為民降調軍職遇革還職 五十三

處調邊軍以實營伍 五十四

謹察邊防以杜後患 五十五

節省文移以甦邊困 五十六

條例備考卷之八目錄終

條例備考卷之八

兵部

陞俸官員皂隸 一

一嘉靖七年五月內巡撫湖廣都御史朱 為議

處陞俸官員皂隸事准戶部咨據山西布政司

平陽府知府王溱關稱本職并諭漢劉奕彭占

琪各陞俸一級乞要比照雲南副使陳璋陞俸

一級事例加俸并隨帶皂隸等因咨呈到部查

得弘治十八年六月內該巡撫都御史韓 奏

本部議得今陞在京在外各衙門陞俸官員皂

隸除有軍功并九年考滿加陞俸級者准照今
陞品級僉給其餘乞

恩等項陞俸者照原品撥與所司不許一槩濫僉題
奉

孝宗皇帝聖旨是又查得正德十五年堂稿簿內為
捷音事該本部議得舊例文官九階十八級俸
各級不等惟皂隸正從一品俱十四名正從二
品俱十二名正從三品俱十名正從四品俱六
名正從五品六品俱四名正從七品八品九品
俱二名比與俸給不同若將皂隸照例加添則

正級有加而從品無可加如貴州右叅政
原任副使正四品陞俸一級得加皂隸四名若
原叅政從三品陞俸一級則正從三品俱是皂
隸十名更無可加揆之事體甚為不均必須定
擬每軍功陞俸一級止加皂隸一名以後陞遷
於見任官職該得皂隸止遞加二名至十四名
庶為允當今該王濬呈稱要將御史時軍功一
級於今陞見任知府四品職級上陞從三品俸
并加隨俸皂隸四名一節叅照陞俸所以報功
止當於立功職上加陞緣官員陞轉不常迨至

陞俸之日已離立功原任若就後職加陞未免
賞浮於實本部原議陞俸官員無分正從每一
級加皂隸二名固為適均但本官以御史正七
品陞一級係從六品止該皂隸一名混加皂隸
二名似為過多又查得京官文俸自除授之日
為始外官或遠在數千里外至數月方纔到任
難照一例合無今後凡有軍功陞級俱於原職
上加陞其數薪皂隸不論官品正從自五品以
下每一級加皂隸一名八品以下陞俸者難加
皂隸五品以上每一級加皂隸二名以此遞加

至十四名而止以後官雖遷轉止照原陞俸
皂隸數目帶支不許隨官加帶其陞俸支給日
期在京以除授日為始在外以文書到日為始
題奉

聖旨是准議欽此合就通行遵照
問公罪以益邊儲二

一弘治八年十二月內都察院左都御史屠
為謹天戒以保治道事准本部覆奉

欽依今後凡遇湖廣都司參奏軍政首領等官犯該
稽遲公罪行御史查提者文書至日在按臨去

處者就便提問不在按臨去處者轉行兵備并
分巡官就便提問若犯賊私照舊叅提
長解賣放新軍 三

一正德七年十二月內兵部題該漕運都御史張
等題為公務事本部覆奉

欽依克軍問發人犯僉點長解押解赴衛交割中間
守法依限解交者固有而玩法受財故縱者不
無官司查究不過問擬徒罪近年以來此弊漸
多今後凡有新發克軍長解人等受財脫放及
違限者比照軍政條例違限一年事例亦發附

近衛所克軍

防捕陝西流賊 四

一正德十三年九月內兵部題該巡撫陝西都御
史鄭 題為強賊勢眾報讎劫獄搶擄人財燒
燬城門等事題稱商南縣賊情係干城池及聚
眾百人以上劫獄放火殺人等項重情該管地
方官員平時不早設備以致臨時不能防禦集
合重治及稱挑選官軍一千名給與盔甲器械
委都指揮張鵬霄統領副使孫脩監督前去剿
捕又行河南巡撫并撫治鄖陽各都御史及漢

中府分巡官各調兵把截處置等因本部覆議
齋文交與巡撫都御史鄭 等即便嚴督各道
守巡等官親詣該管地方督率軍衛有司量撥
官軍民快設法隄備但遇追趕前賊到彼即便
會合擒捕毋分彼此坐視推托其關南道撫民
守巡并府州縣巡司等官照例往俸戴罪殺賊
如能立功准贖前罪本部仍咨都察院火速劄
行湖廣河南各巡按御史嚴督各道守巡撫民
兵備巡捕等官整點官軍民快如遇前賊流過
一 防禦剿捕再行巡按陝西御史將關南

地方失事官員查照前例限滿不獲應提問
就便提問應叅奏者叅奏若巡撫等官調度失
策督理不嚴致賊滋蔓貽患地方聽本官劾奏
從重處治等因題奉

聖旨是這所奏事情便馬上齋文着都御史鄭陽等
嚴督守巡等官親詣該管地方設法隄備會合擒
捕仍行河南湖廣一體防剿不許怠玩其餘依擬
行欽此

清查在逃官軍 五

一正德十六年二月內兵部題為處置在逃官軍

事題奉

欽依今後各營衛遇有操巡等項官員旗軍各營衛把總等官及衛所該管千百戶等官隨即具呈本營提督及該衛掌印官處一面先行差人在於京城內外四散挨訪捕捉官旗半月之內軍人一月之內得獲俱送本營提督并本衛掌印官處置量情責打發落送操收伍限外不獲官員各另具奏本部照弘治年間事理京衛者按月類叅外衛者照舊行巡按御史提解軍人該營衛卽行發冊原籍清勾原拐有馬匹者務要

追究下落還官不許仍前信指以倒死馬爲遂爲開豁其各營千總等官并各衛掌印官皆揮千百戶等官俱要將該管軍人用心撫恤按月點視各營照舊按月將各年在逃官軍名數各衛每一季將各所在逃軍人名數各開送本部本年終查考每一千總及該衛掌印官每月但逃官軍至十二名以上本部查奏送問不及數者戒飭其有一年之內並無在逃官軍者千總官行該營提督官及各衛本部俱量加犒勞遇有相應員缺推舉陞用其各坐營官照本營

在逃官軍并倒失拐帶馬匹數目多寡亦聽本部查奏上

請罰治等因題奉

聖旨是欽此

屯營窠賊有司約束

六

一正德十五年三月內兵部題該巡按河南御史喻茂堅題爲地方事題稱葉縣地方屯營環繞盜賊藉軍營爲窩巢軍民以盜賊爲牙爪有司護衛不相管轄今雖寧息難保久無他虞乞要將護衛屯軍編成牌甲有司管束若犯強竊

重情許所在有司徑先擒捕但各處屯軍窩藏盜賊有司不能禁制天下皆然本部覆奉

欽依通行各處撫按嚴督三司府州衛所但係坐落有司地方護衛及各衛軍屯俱照御史喻茂堅奏言事理逐一清查排門粉壁編成牌甲互相覺察造冊有司查收朔望牌頭赴有司遞結如有窩藏盜賊重情聽有司差人擒捕如有衛所官員回護申呈撫按衙門先將軍餘提究干碍長史軍職叅奏解京問理有司亦不許以遞結爲由縱容下人擾害及不係盜情越分干預管

理如違撫按官參究治罪仍將前項禁約緊關
畧節刊置木牌每營屯處給發一面交與牌頭
收執曉諭永為遵守

太監多勒廩給

一正德十六年五月內兵部題該浙江都御史許
奏為申明驛傳事奏稱武林驛原額每年止銀
四千兩近該鎮守市舶織造抽分太監每年廩
給之外折乾等項共用銀五千九百八十一兩
四錢該驛委難支持乞要從長計處等因本部
覆議行移巡按浙江監察御史查勘各官要

某官名下原行口糧今支廩給若干原行廩給
今折銀兩若干除本等應付之外定以強索之
賊應提問者即彼提問處治應參奏者指實參
奏定奪中間有詔書內該應取回太監着令即
日起行分外多餘奏帶人役徑自查革仍行浙
江布政司今後內外公差官員不拘住坐往過
止許照例應付不許分外科害等因題奉

聖旨這所奏各官事情便着巡按御史會勘明白來
說各該公差官員不拘住坐過往止許照例應付
不許分外科擾欽此

軍職犯罪知會兵部八

一嘉靖元年三月內兵部題該巡撫遼東都御史李 題為廣人才以安邊境事題稱原任將官今發充軍許恭罪犯雖重材畧素優與其處之海南使身安閑而又不免有遺才之嘆不若授之極邊使親歷艱險而或收桑榆之功乞

勅該部改發開原充軍押發前來軍前自効等因又該兵科都給事中許復禮奏稱照得都御史李承勛奏稱許恭要將改發開原充軍臣等相顧驚愕不知許泰先該都給事中吳巖等奏急欲

用人誤聽推舉節奉

聖旨陶杰朱振見在提問待問得明白來說欽此臣謂各軍職犯罪者刑科見有法司問擬章奏可查而兵部多有不知合無今後各處將官犯罪將招由咨送兵部以備查考等因奉

聖旨是你每說的是李承勛毛良薦舉不當且不查究其餘事情兵部看了來說欽此照得本部推補將官惟憑考語優劣疏名上

請今以宣大報急乃以陶杰朱振未查罪犯輒與舉薦其罪又浮於李承勛毛良者夫復何言合無

備行刑部都察院及各該撫按衙門凡一應大小軍官有犯招送本部知會參考推用如有薦舉不公在內聽科道在外聽撫按官叅劾臣以凡庸薦及匪人亟賜罷黜等因題奉

聖旨是係部裏近因邊方有警而薦人所見偶有不
同宜照舊安心供職以副委任許泰罪惡深重法
司會同多官覆審明白法當處死姑從寬饒死永
遠充軍李承勛不念朝廷紀綱恣意薦引委的違
衆保奸并毛良有旨寬宥了今後在京在外問刑
衙門但凡軍職有犯已經問結明白的備行與部

知進文武官員薦舉將材務要斟酌停當不許偏
聽徇私自招物議欽此

太和山分守內臣 九

一嘉靖元年七月內兵部題為開讀事該撫治鄖
陽都御史徐蕃會同巡按湖廣御史何鰲各題
稱太嶽太和山設立宮觀之初止差寺丞一員
修山宣德三年易以內臣成化十二年因設行
都司始兼分守太監韋貴等相承頂補獨員供
職正德三年添設太監龔輦五年取回復以太
監呂憲協同分守呂憲移鎮河南復調太監趙

榮提督分守卽今呂憲之缺已是潘真頂補趙榮仍是添設之官乞將分守內臣止留一員供事新設趙榮取回別用等因本部查議得永樂年間營建武當山宮之後止是湖廣布政司參議一員督同均州千戶所官軍提督山場修理宮觀宣德以後差左監丞一員提督本山正統年間止差禮部郎中布政司參議提督景泰元年至成化元年内臣止是提督本山未有分守地方之責成化十二年設湖廣行都司太監韋貴遂兼分守成化二十年添設太監潘紀前去

協同官事切惟太嶽太和山提督山場宣德之前原無內臣成化年間方纔添設後又加添分守行都司地方末年又添協守內臣一員卽今各省各邊鎮守分守守備內臣每處俱是一員湖廣行都司彈丸黑子地方乃有分守內臣二員不無政出多門事無統紀乞

命司禮監於潘真趙榮二員內酌量奏取一員回京別用止留一員提督分守等因正德十六年八月初六日題奉

聖旨是潘真趙榮不必動以後這分守官有缺只補

一員欽此已行欽遵外今該前因合無依前所奏將見調太監趙榮特命司禮監行取回京聽

候別用止留潘真在彼獨員管事其原給口糧俱照成化初年事例施行題奉

聖旨趙榮照前旨不必動以後有缺再不必補欽此

盤獲詐偽官員十

一巡撫湖廣右副都御史秦一題為盤獲詐偽事

本部覆奉

欽依犯人張鵬等詐冒錦衣衛名色嚇騙財物合行巡按御史將張鵬等明正典刑及查違例應行

官吏問擬如律以警將來仍通行天下撫按官

嚴加禁革着落司府州縣衛所驛遞等衙門如遇公差人員務要詳審真偽方許應付

御免鄉約十一

一湖廣巡撫都御史黃一會同巡按湖廣御史鄧

顯麒題為陳言邊務事議照參將等官童祖等

所守靖州地方界臨邊徼民率蠻夷犬羊成性

槩難繩以漢人之法邊方重地要不可無制馭

之方是以先年總督叅將等官修復近圍遠圍

之法條行款例徧行諸苗如盜賊過界則會兵

五音卷八
截殺殺死軍餘則追擒抵命本皆

國典別無改議至於盜馬牛滋蓄則以一陪九殺
截民命則銀貨倍償事雖從俗意在寢姦誠為
安邊善計經行已久邊陲晏然近該都指揮趙
明慮恐款例雖美原非

奏准難保不變及貴廣二省非奉

欽依亦難約束乞要再行議擬行令臣等及貴州廣
西撫按官嚴督各該守土官員通將款例板刻
成書分給永為遵守等因具題該本部看得所
奏防邊禦夷鄉約條款事在三省合行湖廣貴

州廣西各處巡按御史會同巡撫衙門從長計
議酌處停留徑自具

奏定奪

陝西失事官員 十二

一嘉靖元年三月內兵部題該兵科都給事中許
復禮為明法令以固邊圉以彌禍亂事題稱廣
西蠻賊稱立名號大肆搶殺劫燒軍民不計其
數指揮龐壽等謀慮不協都督劉淮節制無方
不謹悞事臣查律條所載失悞軍機者斬臨陣
先退者斬主將不固守失陷城池者斬從征違

期隱匿不奏及不操練軍士但事情輕重各有
罪名却乃視如故紙棄置不問是即韓信與之
生地皆走矣紀綱不立法令不行良善咨嗟奸
宄得志乞要議處今後地方失事一以大明律
為准奏行撫按衙門勘問叅詳使畫一之法如
日常明王道至公罪在不赦俾各邊將士知臨
陣之際進則有功而無罪退則有罪而無功仍
乞立為條約戒諭及查得京軍奏有

欽依止令分布近京隘口未擬輒便出關別無定奪
外合行移廣西河南陝西各巡按御史將前項

各起失事人員情罪逐一從公查勘明實照依
都給事中許復禮所言指實從重叅奏如果失
機悞事罪在不原定行議擬上

請拿來京依律究治仍通行各該總制提督軍務及
各撫按衙門一體遵依施行等因題奉

聖旨是各起失事情罪着各該巡按御史從公查勘
明白奏來處置不許回護還通行與各該總制提
督并撫按等官知道欽此

軍職老疾令退 十三

一嘉靖元年六月內兵部題為清查違例年老軍

職事題奉

欽依今後各衛所軍職官員但有年踰六十歲血氣衰弱及年未及六十亦有殘疾等項不堪任事差操者即令應襲兒男告保替職中間若有違例隱瞞不行告替希圖管事虛費俸糧者從實開報以憑究治施行

預防各省寇患 十四

一嘉靖元年十一月內兵部題該給事中許復禮題為修實政以消災異事題稱近者陝西地方胡虜侵犯圍困岷岷久住未解擄掠罔靖出沒

無時而諸民橫罹鋒刃者虐燬熏天宜其天地示變以驚懼也又有廣西蠻賊擄殺男婦焚蕩室廬城無烽火路絕人行近者陝西河南山東山西地方流賊出沒敵殺官軍劫奪人財流越各省而地方官員彼此推托率多隱匿不報或有奏報亦不過數十中之一二越久而後言之陝西各邊等處大率類此雖屢有兵部題奉欽依戴罪殺賊依限督捕然法令未行因循玩愒而糧餉不足戎馬無備養寇生奸日甚一日見今全陝告急流民肆翕奔走乞要從長計處等因

本部議擬覆奉

欽依行移總制提督侍郎等官轉行所屬及通行各

邊鎮巡官嚴督副叅遊擊守備等官查照本部

節次題

准事理務要申嚴號令整搦軍馬晝夜嚴備相機戰

守先將虜賊經行要害處所畫圖貼說從長議

處會勦方畧各以文書到日各照地里遠近兼

程星馳具奏取自

上裁仍行戶部將各邊年例京運民糧賞賜等項自

嘉靖二年以後每歲應該支用的確數目會計

明白措置完備作急具奏定奪仍通行南北

隸及兩廣河南陝西湖廣四山山東山西各該

撫按官督同都布按三司掌文該道守巡撫

苗兵備等官但遇程獍流賊等項為害先

要責成起脚失事州縣督勵官與即行撲滅其

有賊衆嘯聚已行搶掠守土官隱匿不報及

隣境官兵不行會勦者併將賊情起脚府衛州

縣各掌印官罷職不敘巡捕機兵民快人等各

問充軍指揮千百戶等官問罪完日降二級調

發別衛子孫襲替不得告承祖職復回原衛因

而失悞軍機縱賊奔逸貽患重大者查照飛報
軍情律條問擬斬罪奏

請發落或被賊攻圍棄城逃走以致賊衆進入殺擄
男婦燒燬官民房屋等項合無比照守邊將帥
失陷城寨者律不分有無城池將專一守備捕
盜者坐以斬罪兵備官仍照舊例每一起降二
級掌印巡捕官及分巡分守官每一起降一級
三司掌印官每三起降一級甚者充軍奏
請發落以後官兵人等果有建立奇策衝鋒破敵就
陣斬獲有名劇賊一名顆者照依邊方事例陞

一級賞銀拾兩其擒斬隨從強賊三名顆并陣
亡者每名顆仍賞銀十兩亦陞一級世襲陣亡
之家仍重加優恤如不係對敵止是緝捕三名
者每名顆賞銀伍兩仍照舊例陞一級不准世
襲不及三名者給賞

定巡捕以便責成 十五

一嘉靖二年三月內兵部題諛御史張景華題爲
及時修武備以防不虞以求治安事內稱各處
巡捕官更代不一及帶管事務乞要通行撫按
督行各兵備官於所屬擇委有精力官員巡捕

不許別項差委等因本部覆奉

欽依今後巡捕官俱要見任佐貳或首領官委用不得濫委陰陽義官及別項差占

謹月報以杜欺弊十六

一嘉靖二年三月內兵部題該御史張景華題為及時修武備以防不虞以求治安事奏稱各處賊盜生發務為隱瞞以致勢大不可撲滅等因本部議擬覆奉

欽依通行天下鎮巡官除年終奏報外仍行所屬每月申報有無盜賊生發每季申報城池有無

塌修理

革團操以蘇民困十七

一嘉靖二年三月內兵部題該御史張景華題為及時修武備以防不虞以求治安事內稱訪得各處兵備官掣取所屬州縣民壯赴駐劄去處名曰團操多者七八十名少者二三十名自備鞍馬盤費民何以堪乞要查革本部覆奉

欽依通行各該撫按轉行各該兵備官但有掣取各州縣民壯為團操者量為放回遇有隣境盜發毋分彼此一體調發務在捕獲

立莊長以防姦偽 十八

一嘉靖二年三月內兵部題諒御史張景華題為及時修武備以防不虞以求治安事內稱各處野外村庄離城寫遠中間夜聚曉散出入不明及面生可疑者本處莊人豈有不知盜賊糾合劫掠多有本莊人為嚮道乞要行令兵備官親詣所屬督同掌印官詳審各大莊居民年長有德行有力量及家道殷實衆所推服者僉為莊長給與下帖附近小莊隸之仍令置銅鑼一百家家聽其約束各置堅利器械遇有盜賊擊鑼

為號即行應援跟捉本莊如有聚散不時出入不明面生可疑者即赴官呈報有大失事罪有攸歸本部覆奉

欽依通行巡撫都御史督行所屬但有外來之人潛入彼處審驗有文引者容令生理無文引者即便送官敢有不報者村頭總小甲罪亦如之

挨礦徒以止糾聚 十九

一嘉靖二年三月內兵部題諒御史張景華題為及時修武備以防不虞以求治安事內稱各處礦徒起於正德初年盛於十年之後礦山阿近

左右地方者為窩主南北直隸河南地方者附之有數不下數千假以盜礦之名遇便輒於肆方劫掠乞要行令兵備官親詣所屬督同掌印巡捕官挨查村莊鎮店但有礦徒責令里老一從實開報許其自首改正若受囑容隱事發之日各該官員里隣一體連坐本部覆奉

欽依通行各該巡撫都御史一體欽遵查照施行

嚴追捕以合衆力 二十

一嘉靖二年三月內兵部題該御史張景華題為及時脩武備以防不虞以求治安事內稱各處

盜賊起發巡捕官率領兵快驅逐出境便為了事隣封州縣視為秦越乞要議處本部覆奉

欽依通行各該撫按衙門今後遇有盜賊生發各該兵備等官務在領兵四面攻圍協力擒斬其隣境追趕人馬應合應付糧料草束務要預備協濟敢有追賊出境自諉無事輒便抽兵回還及隣境官司不行督兵遏截并不行應付糧食草料以致賊勢滋蔓者一體從重叅究治罪

將軍行止有虧 二十一

一嘉靖二年閏四月十三日大理寺奏

准由將軍陞千百戶有犯徒罪以上俱係行止有虧者運灰等項完日單去見任冠帶閑住

分豁逃故軍丁 二十二

一嘉靖二年六月內兵部題諫巡按湖廣御史馬紀題為懇乞

天恩分豁幼軍以蘇民困事乞要分豁幼軍等因本部覆奉

欽依移咨都察院轉行本官行委各該清軍掌印官備查各軍各祖的係成化十七年以前逃回病故給有印信明文是實開除免補或逃回身以

在 十七年 不曾給有明文但係

貳輩及一輩在衛所役年久者里老供給明白亦照前例量與開豁免解

革金民校 二十三

一嘉靖三年四月內兵部題節該巡按湖廣御史馬紀何鰲題為地方事題稱訪得武岡州

岷府及建德邵王府凡遇會補校尉一名又會長解一名解送府中校尉要銀一百兩為乞恩錢

得一百二十兩方完其事其長史教授等官內臣家人又各得銀五六十兩通共得銀二百兩

方收着後又將長解批文不發亦鎖逼乞恩申
銀五六十兩方給批迴乞要禁處等因本部查
得正德六年五月題

准各王府校尉有逃故不勾應用許於本府軍校餘
丁內量僉頂補不許仍前擅行民間僉補今該
前因看得御史馬紀奏稱各

王府民校與齋郎等後俱係民間流編之差欲遵奉
詔旨止於均徭內每名派銀十兩徵解布政司聽候
該府教授等官領銀雇人應役一節合行巡
御史即行該道守巡官員查勘議奏施行

至言是今後校尉勾補等項係軍校的於本府軍
餘丁內僉補不許妄僉民戶累害小民岷府王并
南渭王務恪遵

祖訓安靜行事不許輕信和謀自干憲典欽此

禁止土官借兵讐殺二十四

一嘉靖四年三月內兵部題該巡撫貴州都御史
楊 題為禁革土官衙門借兵讐殺以息邊患
事奏稱土官隨俗結婚親戚遂成黨比借兵讐
殺如芒部爭官則借兵馬撒凱里相戰乞要查
議禁處等因本部覆議行通撫按官轉行各上

官衙門不得私自借兵互相讐殺違者重則參
奏處置輕則紀過造冊送部候子孫告替之日
具奏停襲題奉

聖旨是各土官但欲讐殺輒便借兵以致兵連禍結
貽害地方着落各該鎮巡等官嚴加禁約有違犯
的依擬參奏紀過欽此

禁革濫差 二十五

一嘉靖四年閏十月內兵部題為計處驛傳以
民困事查得

大明會典內開洪武二十四年議

准在外諸司有不守成法泛濫給驛者依變亂成法

治罪又二十八年令

王府公差人員但係尋常事務及各王禮節往來
並不許馳驛又五年令

南京守備及各邊鎮守巡撫等官遇軍情事重會
議既定各自具奏共差一人馳奏常行事理三
五起併差一人欽此為照前項事體禁例本嚴
但歲久法玩莫肯遵守內而兩京外而

王府鎮巡三司各該衙門動輒差人絡繹不絕中
間公幹固多而假公以濟已私者亦不為少泛

濫之弊日滋一日驛傳疲憊實由于此合無本部申明舊例在京各衙門除奉
欽依差遣本部查照應付外其餘一應事情文移悉付本部發行不得輒擅給批差人取討應付其
南京府部等衙門差人應付南京兵部一體查例
禁革其各

王府差人赴京公幹給驛俱遵照會典內事理施行到今事完回還禮部查有違例給驛者小則革去回還脚力大則具奏定奪其南京內外守備衙門并各邊方腹裏鎮守巡撫總兵巡按等

衙門除地方機密重情不及會本聽其各自差人星馳奏報若重大事情應該會奏者各自具本共一人於批文內開列會奏衙門職銜其餘常行事務各該衙門自行奏報者必須積至四五起以上方許差人亦於批文內開坐事件以憑稽考如有公文行移各衙門就付齋本人後順帶前來不許另自差人應付關文內係有職人員方許應付廩給其冠帶舍人總旗及土官并承差吏典人等止給口糧仍不許隨帶門皂伴當家人開寫於關文內騷擾驛傳達者各驛

通不許應付仍申合于上司究治關文內改正
除去如容隱不舉阿諛奉承一併追問再照所
屬各該都司繳憑人員所差一歲少亦百計其
費又不可量合行各該都司官吏以後遇有文
憑務積五六號八九號方許給一批或按季差
一人或二人盡數齎繳敢有仍前濫差圖做人
情者定行叅究等因題奉
聖旨是這所議驛傳事宜實切時弊着各該撫按官
通行各該經官官員遵守施行有仍前作弊的查
究治罪欽此

將領家丁月支口糧 二十六

一嘉靖七年八月內兵部題該巡按直隸御史陳
邦敷題為大舉達賊入境官軍迎敵斬獲首級
等事本部議照副總兵時陳下家丁時鎖等雖
稱具告巡撫衙門准令月支口糧緣各處將官
有奏帶叅隨人數若使此外家丁更支月糧互
相傳襲委為濫覆奉

欽依行移各處鎮巡等官如有將領家丁不係奏帶
之數但有月支口糧者一體查究

立土官并設官分地 二十七

一嘉靖七年十月內兵部題談巡撫湖廣都御史
朱容爲修省事咨稱本省土官土舍近年或
爭襲讐殺

朝廷興師問罪甫定之後建議者即欲改設流官及
流官甫設土夷隨叛殺人奪地比昔尤甚蓋作
惡者不過一二人乃以一二人作惡而遂欲改
易一府一州拂其本心違其約信所謂犯衆怒
也是以屢勦屢亂而兵革率無寧日要將凡有
土官被顯戮者通拘所部頭目令其自保應立
力足以制服夷衆之人或土官之子孫弟姪族

人但爲衆所推服者即立則次序傳出之爭息
矣本部覆議得土官無罪子孫親族及土人有
功衆服者立之深得彌患制夷之策但中間未
見明開何處土官曾經顯戮即今應立何人何
處土官管轄地方廣闊應設何官以分其勢關
係邊方夷情重大况止是泛論遠難定議合行
提督新建伯王會同都御史朱及雲南四
川貴州兩廣各巡撫都御史通查所屬各該土
官衙門要見某處上官曾爲某事被戮應立何
人鈐束某處土官所轄地方廣濶應否設官量

分其地何者不便夷情即今作何區處上
請定奪等因題奉

聖旨是這夷情便行與王守仁會同各該撫按官查
勘明白議處停當具本定奪欽此

練軍舉將 二十八

一嘉靖八年二月內兵部題該吏部尚書楊 等
題為彌災急務事該本部議擬覆奉

欽依申命內外文武提督團營官行令各該坐營官
每營挑選官軍膽力過人武藝精熟者各與肥
壯馬匹另項操練專備征調仍通行兩京五品

以上堂官科道及各該撫按官廣詢博訪武臣
勇畧足以折衝禦侮文臣才識足以濟險應變
者不拘見任閑住一體從公推舉聽用

議復養以達幽閑 二十九

一嘉靖八年六月內兵部題為集衆思以革宿弊
事查得軍職亡故戶無承襲之人遺有親女准
有與月支俸五斗養贍舊官女十四歲住支新
官女適人住支雖不明開年歲女子二十而嫁
乃古今通議近有冥頑之徒貪饗俸米母已適
人帶女隨住年二十以上或閑藏而不嫁恐致

失所雖曰厚之反害之也覆奉
欽依今後舊官女年及十四歲新官女年二十歲尚
未婚配者各該衛所查明將前項月米截并開
除仍嚴限令其婚嫁以全倫理十四歲以下
免查解以蘇民困

一嘉靖十年十月內兵部題該巡按浙江御史鄭
濂題為申明舊例祛時弊以裨軍政以安地方
事題稱乞要通行各處清理御史各將所屬遠
年不奉冊勾應該解衛查理者免其解丁將各
軍籍由并今應解戶丁姓名別省分衛雖釘入

冊一本合省總釘一帙各空前件印鈐分按差
人齎送各處清軍御史如無清軍御史行巡按
御史處責委清軍或廉能愛民官員親詣衛所
會同掌印官查理如果軍伍久缺於前件項下
填註逃故月日若係在營有丁亦與前件項下
註寫管丁多寡老少姓名字樣并查取衛所掌
印官甘結送清軍巡按御史固封印記責付去
人齎回清理衛所官員如或將有作無以存開
絕致使往復人難者雖係別省容臣等指名參
究等因該本部查得軍政例內一款但係遠年

無勾軍戶俱要審究的確免將戶丁起解仍行各該衛所查勘明白回報定奪今御史鄭濂所奏中間事體查與前例相同覆奉

欽依通行各處巡按清軍御史一體舉行

處妻解以絕逃軍三十一

一嘉靖十年十月內兵部題該巡按浙江御史鄭濂題為申明舊例祛時弊以裨軍政以安地方事題要通行各處清軍御史轉行府州縣清軍官如係在營缺伍僉解戶丁娶配妻室點充長解照常施行如已解到衛逃回者就令本家

充解先儘兄弟族人次及親戚隣佑如無妻者亦就於其家親族給娶如或軍逃回家親族隣佑隨即舉首者免其充軍定僉容隱之人若連名舉首即將本軍逃解本部查得軍政條例內開今後清出逃軍正身并軍丁查勘果係先曾起解恃頑又逃不行赴衛着役者不須再差長解止連妻小牢固鎖項着令有司遞解原衛所補伍該管官旗即將印信收管繳報原籍官司查照沿途有司如有剝削錢物苦害軍士不行隨即遞解者清軍監察御史按察司體察得實

就便拏問今御史鄭濂所奏查與見行事例相同覆奉

欽依通行各該巡按清軍御史仍照前例舉行中間如有容隱作弊等情查照律例從重究問

禁勾補以除民害 三十二

一嘉靖十年十月內兵部題諫巡按浙江御史鄭濂題為申明 舊例祛時弊以裨軍政以安地方事題要通行各該都司轉行衛所今後不許擅差軍人執批攝勾軍士亦不許縱容包當賣放如或故違許所在官司不分真偽連人批徑

解清軍御史具招叅奏官問降級軍調邊衛餘人等問發附近俱充軍等因本部議得御史鄭濂所奏查與見行事例相同覆奉

欽依通行各處清軍御史行各該都司轉行衛所一體遵奉施行如有似前故違聽憑清軍御史拿問叅奏

正冊籍以便清理 三十三

一嘉靖十年十月內兵部題諫巡按浙江御史鄭濂題為申明 舊例以裨軍政以安地方事題要通行各省清軍御史將清勾底冊備將各軍

始末緣由攢造似書小冊查明印記送御史處陸續行移各處巡按清軍衙門收候每遇降冊不明即以此冊查對其作弊人員無拘首分聽憑所在御史指實叅奏行移該管官司究問如律照例發落等因本部看得御史鄭濂所奏蓋因弊立法固為有見但各處軍伍既有清勾底冊送部轉發又造似書小冊行移各處似為重復不便相應議處覆奉

欽依通行各處清軍御史行令各該都司衛所今後每遇發冊清勾務將各軍的確實籍充發缺伍

始末緣由開造在冊俱送御史處查明印發所司送部轉發照例清勾無清軍御史處行巡按御史一體舉行中間如有經造人員仍前改捏作弊聽各該御史指實叅究施行

分別逃軍情罪 三十四

一嘉靖十年十月內兵部題該兵科右給事中王瑄題為嚴禁令以絕奸弊以修武備事題稱各衛所軍士脫逃良由受財賣放私役侵漁奸猾頂補軍妻在倩關津賣放戶墜容隱有司失於稽察欲要嚴立法禁私役追工錢仍論其罪及

侵漁逃亡減俸逆降悉照

國初事體及要令各處清軍御史嚴督清軍委官清勾先將原逃問罪隨拘壯丁補伍及行緝事衙門巡城御史五城兵馬訪拿將妻產倩軍人應點者從重治罪嚴限關津盤獲逃軍如有軍士逃回里隣戶首容隱以里隣戶首押解里隣戶首出首以的親父兄押解免僉解戶本部覆奉

欽依通行各該巡按巡城清軍各監察御史嚴督所屬逐一舉行其三犯逃軍查究果有底業及

糧供丁不缺奸頑狡詐肆情逃避者以嘉靖十一年正月為始在逃若及三次宜從重照例擬罪以究積弊若有疾病失候點問及十分貧難不能自存者仍照常例施行

去繁役以蘇困亟 三十五

一嘉靖十年十月內兵部題該監生陳策奏為應詔陳言闢賢路蘇民困以裨

聖治事奏稱重役莫過牛頭馬頭驢頭水夫堡夫機兵民壯厨役校尉九項有司賢能者即與分豁貪汙者緣此取利况此外又濫設里甲等夫乞

要申明禁革等因該本部覆奉

欽依通行各該撫按官將各項夫役務要申明禁革

使民費節省以蘇困乏

彌盜賊以安地方 三十六

一嘉靖十年十一月內兵部題該監生陳策奏為

應

詔陳言闢賢路蘇民困以禪

聖治事奏稱各處巡捕官遇有盜發畏縮逡巡致賊

猖獗倘有被害居民設法捕獲者有司即為已

功假以羅織平人多墮無辜乞要禁約等因本

部覆奉

欽依通行內外軍民巡捕官遇有盜賊生發即時申

報合干上司設法擒捕若有脅從自能出首者

許其改過與免本罪如有稔惡強賊應當剿捕

有能斬獲首級者務酌量給賞敢有畏懼賊勢

止顧身家及冒占功次隱匿不報或羅織平人

等項聽本管上司徑自查究

審編驛傳 二十七

一嘉靖十年十二月內兵部題該刑科給事中魯

仲魁題為乞定取民之制以節民力以厚根本

事題稱驛遞之設有繁簡而夫廩各數多寡不均合無乞照淮安府事例每府十年一編查照各州縣繁簡定編夫廩將一郡糧米均而派之假如夫廩一名各編米五十石米一石各徵銀一錢則一郡夫廩之數米石之價莫不皆同本縣之米編入本驛不足以隣縣之米協之該縣及時差官領銀同驛官支應庶免相推悞事其州縣地方衝繁原無驛遞者則以所徵夫廩價銀州縣支應若有驛遞去處只令驛遞應付不許重科里甲等因本部查得天下驛遞夫役該

本部題

准十年一次審編丁糧相應者作正消乏者作貼應僉替者僉替遵行已久但今奏要照依淮安府事例編出糧銀協濟恐天下驛遞去處土俗人情不同覆奉

欽依行移各該撫按衙門查照各該地方徑自酌處施行務在人情土俗兩便經久可行

嘉靖十一年正月內兵部題該兵科給事中張潤身等奏爲申議勸報軍情以別功罪以絕欺

隱事訪得大同失事巡撫總鎮副叅將等官債
事不以爲罪而反以爲功彭模瞿江等又皆坐
視逗遛張祿巡按地方激揚失體若使會同查
勘祗恐自相矛盾乞要另差御史一員會同差
去給事中查勘巡撫總鎮等官敢肆欺罔合先
罷黜及通行各該巡按御史今後遇有地方軍
功不許混同奏捷所獲首級務要從公紀驗隱
匿失事情弊即時叅劾以前報捷跡涉嫌疑法
難自勘等因本部看得本官欲將鎮巡等官先
賜罷黜早釋兵權該科所論固爲有見但近日

北虜不時擁衆侵犯前項鎮巡等官均有地方
重責臨敵易將且爲兵家所忌若將各官一時
罷黜恐未必得人卽到地方統兵防剿萬一虜
賊乘機內侵干係匪輕合無暫將前項各官俱
令戴罪殺賊待勘明之日內有事情頗輕功罪
相半及以後立有奇功者臨時議奏上
請定奪如罪犯重大及無功可贖者仍從重一體叅
究及照各該鎮巡等官但遇地方賊情各將獲
功失事緣由從實奏報轉行巡按御史查勘有
功官軍分別首從造冊奏繳失事匿報一員指

實叅劾本部查議奏

請陞賞黜罰再照巡按御史原無奏捷事例查與
憲綱內所載事理相同蓋巡按御史職專舉劾而
邊報功罪寄以覈實本部憑據議奏賞罰若會
同報捷則倉卒之際不及致詳倘有差錯後來
覆實委的掣肘事體非宜今該科所言深為有
見相應依擬覆奉

欽依通行各該巡按御史今後按臨地方如兵馬錢
糧利弊興革事宜照依條陳具奏但遇捷音不
許奏報其獲功人員務查明白及斬獲首級亦
要從公紀驗是否其正中間隱匿失事情弊
即參劾其以前奏捷者跡涉嫌疑候接管巡按
御史覆實奏繳亦不許拘泥舊案隱弊回護題
奉

聖旨是既地方虜情叵測鎮巡等官且都着戴罪殺
賊待勘明白之日奏來定奪其餘依擬行欽此
軍職犯事子孫保送 三十九

一嘉靖卅一年九月內兵部題該巡按雲南御史
董珊題為禁奸貪立保限以全軍職襲替事題
稱天下武職逸樂養罔遵禮度管戎伍則賣

放包納而營私管錢糧則剋減侵欺而利已動
犯

憲典禍延子孫監追逮繫事無歸結往往不得及
時承襲輒犯革職之例况今之該管官員一遇
襲替之人不論貧富任意索求中間父祖任內
縱有別項事情亦與委曲彌縫而得以依期承
襲又有貪襲之心駕言駁查及至給文起送因
萬里程途不能遽至比期到部限期已違而使
應談承襲之人別無違悞事情遂致違例官職
誤陷實由於此乞要軍職承襲置立花欄號票

將經由衙門一一擬款立定保勘起送限期用
板刊刻印刷編立巡按半印字號遇有告襲之
人令其先將原起送公文赴巡按衙門掛號酌
量地里遠近填註限期每名給領一張收執各
衙門照限保勘完日銷繳驗有不行依限者查
提治罪中間如有患病事故等項各該衙門亦
就具由回報并追繳前票待後患病痊可緣事
完結或原起送之人病故別保相應之人另行
填給起送之日照依兵部所議將稽遲緣由同
原行卷案併封送部查照其有因貧不能告襲

及曾經具告官司不與保勘如有各該官吏人等仍前刁難不與保勘又指勒財物者許被害之人陳告以憑叅究仍通行各處巡按御史一體舉行痛革前弊等因具題本部覆議得舊例軍職病故子孫襲職移文往來保勘明白十年之內人文到部者照依洪武年間事例准令襲職若止是移文往來不即回報十年之內襲替之人不曾到部雖稱患病遭風等項事故扣算年月已在十年之外不准襲職發回原籍為民若原籍官司保勘回報在十年之外曾於十

年以裏告保到部者准襲又該本部擬議今軍職應襲舍人如果得患殘廢等疾原無應襲優給兒男者許令相應之人保送借職待生有應襲兒男退還職事或因父祖本身應追錢糧未完或因緣事日久未結許其限內具告本管官司明立文案即與轉達本部案候在卷候完之日該管官司查勘無碍照例起送仍將稽遲緣由緊急卷案併封連人保送前來本部照勘相同一體准襲不拘十年之外事例若自事已完結之日為始仍復耽延十年之外者雖稱有

前項事故亦不准襲已經通行欽遵去後今談
前因合再申明覆奉

欽依通行各該衛所遇有官舍告襲之日照例查勘
無碍即與保送如過違二年以上故意需索刁
難許本舍赴撫按衙門陳告照例叅問治罪亦
不許將不該承襲之人濫行保送如違聽本部
叅究治罪

復湖廣總兵

四十

一嘉靖十二年三月內兵部題該巡撫湖廣都御
史汪珊巡按湖廣御史余鏞會題為乞復總兵

官員思患預防以安地方事題稱湖廣地方
險苗獠雜沓乞要復設總兵大臣仍舊於辰州
開府駐劄庶緩急有備等因本部覆議前項總
兵官照舊復設其開府處所若在辰州遇有警
報軍馬錢糧撫按不便計議又恐下人生事擾
民撫按官遠不及糾察鈐束務要酌中去處使
控制防範均為便益其總兵官責任調度軍馬
防範寇盜之外不得干預別事一錢一夫不許
擅行科取及又不許假以公務為由差頭目人
役肆處到邊需索驚擾苗夷如違聽撫按官即

便指實奏等因題奉

聖旨是總兵官着照舊用侯伯去今後各處不許妄議革除其餘依擬行凌相劉濂還着回將話來欽此

錦衣衛官校巡視純德山 四十一

一嘉靖十二年四月內兵部題談錦衣衛百戶周全奏為重

陵寢一規制查照 天壽山事例乞將

純德山補設巡視官員以圖補報事奏稱正統年間本衛奉

勅差撥百戶一員校尉十名賚奉

聖旨牌面前去 天壽山住劄即今 純德山遠在

三千之外樹木長成乞要查照舊例補設官校請牌巡視等因本部覆議請乞 頒降綸音開

載嚴加禁約晝夜巡視本部移咨工部照式造刺牌面仍行錦衣衛選差百戶一員奉

請齎領禁約牌面前去 純德山曉諭巡視偷砍樹

木等項挈送撫按衙門從重鞫問明白查例奏請發落差委校尉與軍衛有司俱無統屬不許濫理詞訟囑托公事及賣放犯人生事擾民如或故

違聽撫按官查究審實照例施行等因題奉

聖旨是純德山委與天壽山事體相同便着錦衣衛

選差百戶一員督奉牌面前去督令校尉嚴加巡視其餘依擬欽此

驗奪獲達馬夷器 四十二

一嘉靖十二年十二月內兵部題該武定侯題為

富國強兵安內攘外以公法令事本部覆奉

欽依今後各邊將領凡遇所部官軍斬獲首級及得

獲夷器達馬者先於各將官處報數明白將夷

器達馬就令斬有首級官軍併帶前赴該管衙

門一同紀驗如止獲夷器等項亦須責令一一

送驗畢日將夷器等項給與原獲之人改用其

達馬仍照舊例變賣查給無馬官軍騎操仍候

造冊至日查照前例即與具奏陞賞

嚴軍解以足軍額 四十三

一嘉靖十三年閏二月內兵部題該陝西副使吳

題為經畧河西地方以圖安攘事題稱河西衛

所軍數十不存五豈皆死絕多係逃亡所以戰

則無人耕則無力兵食欲足難矣乞要行令各

處巡按御史督委清軍官親詣分管地方照單

逐名連妻清解嚴限監併批收不許買妾及無
妻捏作有妻令中途買捏妻故執照輕身解伍
旋解旋逃仍令衛所官加意存恤防範如有逃
放照例問罪如此軍額尚有不足方將本地舍
餘軍餘盡數招募令補務足原數又行各處問
刑官凡有問發充軍犯人盡解河西衛所應伍
本部覆議查得先諛提督三邊尚書王 題稱
要行陝西都御史備查肅州衛節次開逃軍冊
備行原籍嚴限清勾文冊及行山東等處大小
問刑衙門今後但係發邊衛充軍人犯俱申各

加巡邏通行潼關以西巡司衙門加意盤詰等
因本部覆議得甘肅地方孤懸河外交的極邊
苦寒軍士逃亡數多相應議處覆奉

欽依移咨真定甘肅各巡撫都御史嚴行潼關金城
關河州等處地方經該官員嚴加守把盤詰審
係逃軍即便取供解回仍行總制撫按等官查
勘古浪關應否添設文職官員守關盤詰如果
有益地方別無窒碍徑自會議停當具奏施行
若於事體人情有碍宜從寢閣

增墩堡以便耕守

四十五

嘉靖十一年閏二月內兵部題諛陝西副使吳
題爲經畧河西地方以圖安攘事題稱河西地
方荒落居民鮮少牛羊不多番虜往來擄掠不
便近聞屯田人畜徧野若非烽火嚴明城堡近
便則耕牧人畜徒爾資寇當於要害處所設立
墩臺每處撥立壯軍五名給與器械雞犬遇賊
入寇先令放砲即令放火賊少則單砲單火賊
衆則雙火雙砲大舉入寇則火砲不絕如此則
未入境人畜已收耕牧無虞人自安生仍查莊
涼東北固子板井廢墩應否復立以瞭望賊出

諛撫按定發肅州衛充軍已經通行欽遵去後
今諛本官具奏前因查與前項事理相同覆奏
欽依行移甘肅巡撫都御史將諛鎮逃亡軍士盡數
查出造冊送部轉行各諛原籍官司嚴限清出
拘妻解補并行各衛所官加意存恤不許賣放
科索本部仍通行陝西山西山東河南北直隸
各巡撫都御史凡有諛發邊衛充軍人犯俱定
發甘肅各衛所充軍其招募軍人見今甘肅倉
庫空虛難以舉行待屯政修舉再行議處

謹關隘以遏逃亡

四十四

嘉靖十三年閏二月內兵部題談陝西副使吳
題爲經畧河西地方以圖安攘事題稱河西地
方寒苦人不樂居新舊軍人率多逃亡除莊浪
西寧路多難防其甘永涼鎮山丹肅州高臺鎮
夷古浪各衛所逃軍不由古浪關不能東出自
來惟用武職千百戶等官把截凡有逃亡盡被
賣放此後或添設改委廉謹文職一員給與巡
撫衙門半印號簿不拘公私商旅行人查對號
單相同方許過關如有賣放即令抵罪其西寧
莊浪逃軍行令金城關河州地方經該官員嚴

沒又當量地遠近多寡築城蓋房以居屯軍給
與火砲器械馬匹以便防守其沿途舖舍墩堡
務要增修完固以便商旅再查涼州扒沙山口
地方應否立城差官防守以廣屯田等因本部
覆議查得先談總制尚書唐 題談本部會議
得甘肅地方東西相去二千餘里若因地肥饒
所在五里或十里築堡一座堡制規模可容居
人二三百家每堡近門築墩以便瞭望每堡四
面離堡三尺餘外築欄馬牆高一丈中挑墩堡
深一丈闊五尺內築子母牆高五尺厚三尺以

避賊勢自西而東肅州起工堡大路兩傍中設井一眼或近水去處其築打堡墩事宜當模倣充國遺意合用稍把繩木一應器具官爲之備堡內居止造房木植聽本處巡撫官會同屯政官斟酌地方賊情緩急量撥官軍架梁防護摘撥官軍雪山採辦查撥屯軍拽送一堡完成一堡起工若人力有餘器具完備聽其數堡並舉亦無妨碍要在因地遠近以築堡因堡大小以召人不必拘定某處築幾堡三五年間屯堡充實兵食皆足然後買馬給丁等因已經通行欽

遵去後 本官具奏前因查與前議大畧相同其稱莊浪東北罔子坂井廢墩應否復立涼州扒沙山口地方應否立城差官防守但事在彼中合行總制及撫按等官將築墩堡事宜各督屬謀慮盡心舉行務臻實效仍查勘罔子坂井廢墩即今應否設立扒沙山口地方應否立城防守務要同心協力查出如果有益地方便於屯政從長會議徑自具奏

選將練兵以禦邊寇 四十六

一嘉靖十三年閏二月兵部題談陝西副使吳

題為經畧河西地方以圖安攘事題稱河西用武之地况當開廣屯田之時正宜選練兵將以備戰守當於河西衛所不拘正軍餘丁挑選年力精壯膽畧過人長於騎射及精通武藝者六千人充為遊兵仍選五德全而七事備將官二員各領三千分住其涼地方逐日教演務使兵將相知如遇回虜入寇賊少則各照地方截殺勢重則併力攻勦必能成功賊被挫衄自然膽落不敢深入則我屯田可保無虞仍要重立賞格大明罰典以作士氣等因本部覆奉

欽依行移總制及巡撫等官從長會議如果兵少餘事勢可行別無違碍即行具奏

定奪中間或有窒碍亦要明白聲說停寢

順撫逆勦以處西夷 四十七

一嘉靖十三年閏二月內兵部題該陝西副使吳題為經畧河西以圖安攘事題稱關外通

貢諸夷惟土魯番為最惡自真帖木兒放歸未嘗一日忘情於甘肅倘此夷畏罪悔過輸誠入貢亦當厚其廩餼重其賞賚照例撫待其或天奪其魄自取喪亡通

貢之使未出入寇之虜復來先將通

貢之夷查例處分然後整兵問罪北路新城譚家

堡南路鬼兒壩塔兒灣多設伏兵賊兵遠來利

於速戰我則堅壁清野無當其鋒彼既野無所

掠芻糧俱困志意消阻自當逸去我則盡出伏

兵隨機應變或邀其前或擊其後我逸彼勞勝

負懸絕務令匹馬不還以伸

國威况土魯番亦多穀食即今哈密空虚瓜沙無

人馬豈有三千里之外裹糧往返入寇者耶近

見土魯番每討牙木蘭屢為邊患殺擄其肅人

民數多雖寸斬此夷不足以償地方之禍倘任

其狡詐之詞放歸此夷帖木哥乃其妻父也必

被招誘沙州住牧海賊亦必連營同往芻糧人

馬俱為土魯番所有所謂借寇兵而賫盜糧者

是已甘肅之禍不可勝言牙木蘭決不可放還

况西域諸夷朝夕所不可無者茶與大黃麝香

也如我閉關絕

貢則此物無由而出彼皆仰給於我尚敢自肆我

獨不能控其咽喉使彼自服耶臣聞哈密北山

瓦刺一族耳內也利滿可族類尚多我能以賞

土魯番者賞也利滿可許其通貢或
賜以職名此夷必為我用則土魯番不敢東過哈
密况敢遠窺嘉峪關乎倘欲招撫此夷則肅州
東關夷人添哥札的兒可使也如我處置得宜
則土魯番自不敢逞諸夷皆向化矣等因本部
覆議查得先

貢謝

恩襲職事談總制尚書唐 題談本部議得牙木蘭
係我

中國屬番幼時土魯番搶去長為彼中頭領後因

內變畏殺投降已經多官會議奏奉

明旨要置中土羈住但伊熟知我

中國地里虛實假使因其請而復與之彼若不肆
殘害則仍訛為心腹搆生釁隙撥置侵擾之情
難保必無又談總制尚書王

奏議本部覆議皆已有

明旨今總制尚書唐 亦深贊其然可見大臣謀國

意見相同臣等未敢別議况土魯番二次犯順
擄我人口不止千數今送還者前後纔三千餘
人豈牙木蘭一人歸今羈住既久必欲得之我

中國之待夷狄雖不必窮詰隱情亦不宜墮中詭計此斷不可從等因題奉

欽依已經通行去後今本官具奏前因除牙木蘭已奉

明旨別難再議外爲照西域諸夷惟土魯番最爲桀驁隨順隨叛

朝廷念彼遠夷許其效順不復深罪但土魯番爲我邊患與北虜不同蓋其國仰需於我者如茶與大黃麝香等物皆仰給

中國若此物不出關則彼人馬必生疾病死亡而耕種皆廢故其所畏忌者閉關絕貢也雖其跋扈內侵輒復要求入貢且其自國都至嘉峪關二千餘里中間多無水草之處必須裹糧載水而行比至我邊人馬已皆疲勞亦難深入爲寇惟其入貢之時經過官軍或多勒指索取致傷夷性抱恨而去一出關門即思報復若在我處置得宜邊備修舉威信素著不傷其心不墮其計勢必畏服不敢不稱貢矣再照瓦刺達子原與土魯番世仇先年都御史許進加兵土魯番曾得其力今其遺種也利滿可等若我少加招徠

許其通貢使抗土魯番是亦一策本官昔日曾
任州兵備深知西夷情事言皆有據但事體
重大通合議處覆奉

欽依行移總制及撫按等官嚴行兵守等官若遇土
魯番如例輸誠入貢即照例驗放安插水草有
餘處所許支廩餼不許縱容通番人等生事擾
害及羈留遷延措勒土馬等貨有失柔遠之道
宜諭

朝廷至仁如天許爾效順容爾通貢資爾國用爾
若輸誠納貢款則貢可常通少有不恭我閉關
絕貢犬羊嗜利我既有以服其心而又能制其
死命豈敢復爲邊患乎如果天奪其魄復如昔
年入寇則一面堅壁勿戰以老其師一面結約
比山瓜沙諸夷使邀其後待其困憊歸遁而擊
之使彼大遭挫衄以伸
中國之威仍會同查勘也利滿可等夷如果可招
容其通貢以制土番從長議處經畫停當使計
出萬全以無他變具奏

定奪

一嘉靖二十三年閏二月內兵部題該巡按直隸
御史虞守愚等題爲申議民兵以裨軍伍以固
保障事臣每於查點軍士切見逃亡老懦者頗
多精壯驍勇者絕少其爲兵也弱亦甚矣爲今
中之計莫如民兵趁此大造編審之際必視縣分
以定其數不宜太少以損其勢計丁田以僉其
名不宜差貧以困其力量給工食以資其身不
宜過減以累其心若戶不滿五丁田不及十畝
者則從而免編之以示寬恤之意至於選兵之
法要當貴其土着限以少壯定於二十受役六

十而罷每五年則追加閱視而用前法汰補之
然必每二十五人爲一隊必置小甲每四隊爲
一哨哨必置總名曰哨總兵統於甲甲統於總
合諸總而統於巡捕之官然官不常任必擇其
佐貳首領中之賢能者以授其小甲哨總亦擇
其有力有行爲衆所推舉者以僉之兜鍪衣甲
必遞加表異以少別其等差春夏秋三時則許
其分翻赴操冬月則併班合習操三歇五蓋三
時務農一時務武古之制也每歲季冬府巡捕
卽親臨較閱旌別賞罰課諸縣之殿最以報於

巡撫巡按從而廉訪之拔其尤者而列於武舉以特試其廢而不舉者請讓加焉則士心知所勸懲爭以技力相尚而兵自強矣至欲養其鋒銳之氣尤在嚴為役使之禁如逐捕奸宄修繕城池械送罪囚及衛護

勅使之類不得已而役之可也非此而選役者皆以違例坐之矣若夫旗幟器仗舊皆衆兵自給臣謂受事之人不宜重困量於免編之田畝歛銀貯庫而使縣巡捕掌之稍取以治資裝餘銀則以葺教場犒勇士備不時之需等因具題本部

覆議看得各處民兵自弘治正德等年以來該本部題行南北直隸并浙江十三布政司各照里分丁田編僉選其年力強壯者應當其丁弱田多者照畝派徵銀兩資給工食老弱貧難者隨田更代操演有時私役有禁優恤有利遴選有方已經通行去後今本官親見前項弊端議欲整肅民兵養威畜銳以備緩急周濟誠為有見等因覆奉

欽依通行各省撫按將本官所奏事情并參酌節年本部題

准見行事例備行布按二司并守巡兵備等官轉行
所屬府州縣官員赴今大造之後將各民兵計
審丁田除官吏生員匠灶軍戶量加優免若戶
不滿二丁田不足五畝審果貧難者免編外其
餘照依原定額數編僉務要遴選強壯諳曉武
藝之人應當工食器具悉照丁田派徵資給務
農講武各以其時撫按守巡并府州縣官員尤
宜嚴加較閱使各知所懲勸仍不許各該衙門
役占差遣巡捕巡鹽往來送迎勾攝公事致令
困憊各該官員尤要拊循土俗民情從宜勸實
舉行不得因而勞擾及玩忽因循視為故事編
定之日南北直隸限三月之內其餘布政司限
半年之上造冊送部查考施行

大同叛軍勾引達賊議處糧餉 四十九

一嘉靖十三年二月內戶部題准兵部咨該御史
鄒堯臣等題為條陳邊務以備采擇事題稱邇
者大同叛軍悖逆

天道戕害主帥致虜 廟謨命將出師征討克惡然
師行糧從古之制也今自京師觀之太倉之儲
草廠之積尚可支持其在外邊鎮關隘去處月

糧常苦缺乏見在軍士不免凍餒若議召募增兵而不先備其食猶無策也乞要從長計處或量發太倉銀或動支所在府縣庫銀兩各量人馬多少就於本處羅買以備給散又稱訪得臨德二倉見貯糧米頗多或致經腐欲乞不拘常例從權處置轉運二十餘萬石於真定保定等處軍倉收貯以備轉搬接應等因又該巡按直隸監察御史趙元夫題為請客兵實關隘以固畿輔事題稱三關等處官軍寡少不堪戍守乞要於居庸關則宜暫調京營官兵三千於紫荆

倒馬二關則宜暫調保定奇正兵營官軍五千分關駐劄以助防守如不遣京兵則於居庸關附近涿鹿興州中屯及河間等衛應該上班者俱聽免其京操暫令彼處都司守備領操等官領赴居庸關及白羊口鎮邊長峪橫嶺城分地駐劄其三關各隘口軍士之甚寡弱者容臣與兵備分守守備把總等官之熟知地利者量地之險易遠近而分撥之如添撥數少就聽本隘管總官約束數多則增委原領武官一員以統之其居庸關所轄管總管口官之不才者亦聽

臣於河間及直隸諸衛選取指揮千百戶之才
勇者充之分撥既定其餘見兵仍令彼處都司
守備把總各一員統之事緩則駐劄本關有急
則按伏要地務使其彼此聯絡首尾策應以成
率然之勢其各軍月糧仍於本衛關支該日行
糧就行令順德保定等處巡撫都御史張周
將庫貯銀兩委官糴買及將見在倉糧以備客
兵之需候事寧之日俱各掣回原衛照舊輪班
京操則我軍得思患預防之道虜絕乘機伺便
之圖邊關鞏固畿輔奠安而內地可保無虞

等因具題本部查得先該總制侍郎劉 題為
叛軍勾引達賊深入城下衝圍官軍為患事該
本部議得紫荆倒馬居庸黃花鎮白羊口等處
該係緊要關隘應令預為整理添兵防守而白
羊口地方尤為衝要合無請給

勅書旗牌符驗令原會推東官廳聽征總兵官張軔
前去居庸密雲等處西官廳聽征總兵官江桓
前去紫荆倒馬等處會同巡撫都御史巡關御
史將各關隘逐一查勘整飭添撥官軍民兵防
守譏察奸細各與本廳挑選有馬官軍一千員

名團營步軍各二十員名聽張輓等統領前去
各照地方分布防守不敷之數在密雲地方者
行順天巡撫於所屬官軍民兵選撥湊用在紫
荆地方者行保定巡撫於所屬官軍民兵選官
達舍內奏撥應用其白羊口地勢平漫合無添
設參將一員亦於東西官廳湊選官軍一千員
名俱步軍令其統領前去駐劄及訪得提調董
家口指揮僉事祝雄謀勇堪任伏乞將本官量
陞署都指揮僉事充右參將分守前項地方所
有應給

勅書旗牌符驗候

命下照例施行已經題奉

欽依通行欽遵去後今該前因相應議處合就一而
行團營提督等官將張輓等該領防守官軍作
速催發原擬地方加緊防守一面移咨順天保
定各巡撫都御史及行順天保定各巡按巡關
御史查照附近官軍民兵差官統領前去各關
隘地里險易遠近分布數少者就聽本關隘官
約束數多者添委謀勇官一員管領仍聽張輓
等節制與同京營官軍相兼防守其各關管總

官等官有不才者一體會同於附近衛分空閑
指揮千百戶內選委謀勇官員督委更換合用
行糧移咨戶部轉行京之東西管糧主事等官
照例支給不敷之數聽順天保定巡撫都御史
從宜處給事完之日掣回照舊操守等因又爲
傳報邊情事據提督糧草本部郎中袁淮呈稱
本鎮密邇居庸關一日飛報十餘次在邊各官
預先整棚人馬相機策應但糧在兵前合行預
備糧料草束若不先事計處誠恐用兵之際路
途阻隔轉輸不便及查薊州倉見在糧七千五

百餘石足勾兩月支用 庫見在銀一萬四千
餘兩止勾一箇月支用計今二月閏二月三月
四月又因先荒穀貴議添每石在邊銀八錢在
衛五錢止勾官軍支放四月以後因屯糧各處
饑荒沿邊聲息緊急屯戶貧難升合未納若候
催徵糧完未免誤事况今山東等處大戶劉鎮
稀少順天府所屬州縣亦未解到今聲息緊急
似難候待兵馬軍餉急如星火先蒙本部題
准預給客兵銀一萬二千兩今粟米一斗值銀一錢
黑豈一斗值銀六分草一束值銀二分有零不

過羅買粟米七千石該用銀七千兩料豈五千石該用銀三千兩草十萬束該用銀二千兩止勾半箇月客兵支用若調動兵馬達賊肆侵料草不穀何所仰給合無本部從長議處再行太倉銀十萬兩兩淮鹽十萬餘引以爲給散軍士四月五月以後至六月糧米等因又該巡按直隸御史朱方題稱山海等關本鎮真密雲路糧斛止是隨歲坐派原設之外無餘又且按月辦支倉廩之積不多倘有按伏客兵將何以濟邇者大同叛逆醜虜入寇臣惟茲重地兵食虛弱

如此若不預圖于蚤防危於安足食足兵以待萬一賊寇乘虛而來將何所障禦而爲之備耶合無速行本鎮撫守等官出給告示召選本地熟知地利曉習騎射精壯勇敢土兵五六百名給領戰馬五六百匹盔甲五六百副分撥本鎮要害關營與同前軍協力防守及行密雲路於古北口石塘嶺等處亦照前召選土兵五六百名給領馬匹器械分撥操備遇警策應其於未備糧儲作急查發太倉銀三萬兩分給本鎮密雲隣近州縣召商羅買糧料草束運赴本鎮及

古北口石塘嶺大小谷等處倉場收貯以備新
召軍士按伏兵月糧行糧之需其令密雲等處
管糧等官速將歲坐官軍月糧催辦完足以備
支給等因本部覆議看得黃花鎮渤海所密雲
等處委係通虜要害地方已該本部節次議擬
題奉

欽依遣發京營官軍及選撥附近官協力防守并差
給事中等官二員於本地方一帶出榜召募本
官所奏召選敢勇士民查與前項事理相同相
應議處覆奉

欽依移咨巡撫順天都御史會行鎮守總兵官及行
彼處巡按巡關御史查照先今事理將附近官
軍民兵作速選撥前去黃花鎮等處與同京營
官軍相兼防守會同差去給事中等官查照原
議作速召募及照師行糧食自古為然其請給
太倉銀兩查催歲坐月糧移咨戶部查照請
給施行備咨到部案查先該巡撫順天等府都御
史張 題本部議發太倉銀一萬二千兩趨時
糴買糧草專備本鎮動調客兵支用又該委官
主事劉欽順呈該本部議發太倉銀一萬五千

兩召買糧料草束於是有按伏軍馬緊要城堡
去處收貯專備客兵支用俱經通行欽遵訖今
該前因俱合議擬為照太倉庫銀通因大同軍
變及各邊奏計節次議發數多臨德二倉糧係
漕運四百萬名京儲之數若要搬運於真定保
定等處軍倉收貯即今農事方興腳價不貲况
真保等府米銀未甚高貴又經屢行各該撫按
等官先事預備比之薊州昌平密雲易州等倉
為京師喉舌之地者稍有不同及查太倉銀近
因大同事急陝西遼東奏計解發之數甚多即

今外庫銀兩久矣放盡內庫銀兩已經搬放
月有餘查得臨德二倉見有收貯山東河南等
處徵解折色糧銀共二十五萬有零况今二倉
積貯糧米數多至於有糧無倉先該主事黎晨
呈要轉行山東巡撫添修倉廩見今未報與其
運臨德之糧米莫若一發臨德之糧銀本部欲
行二處每倉各量取銀六萬兩分發薊州密雲
昌平易州等處本部郎中員外主事等官素准
等赴時糴買糧料草束但今各該地方俱該緊
急誠恐緩不及事等因覆奉

欽依先將太倉庫貯折糧折草銀內借支一十二萬
兩備行薊州管糧郎中素淮昌平管糧主事張
環密雲管糧主事劉欽順易州管糧員外紀咨
各作速差官前來薊州給領四萬兩昌平三萬
兩密雲三萬兩易州二萬兩前去各官處交割
上緊召買糧料草束於各緊要城堡隘口客兵
駐所收貯專備動調官兵并召募軍士支用不
許別項支銷再行德州管糧主事竇一桂臨清
州管糧主事劉瑜將各庫收貯前項折糧銀動
支各六萬兩差官解赴本部轉發太倉交收以

抵前數仍行順天保定山東河南山西各該巡
撫都御史督同司府州縣掌印正官將庫貯無
碍贓罰等項銀兩盡數查出及多方處置就於
本處上緊糴買以備不虞之用拖欠前項各邊
關鎮堡民糧盡數上緊追徵完解事完通將召
買過糧料草束及用過銀兩各數目造冊送部
以憑查考各該官員務要着實舉行不得虛應
故事以致臨期有悞責有攸歸

修飭武備 五十

一嘉靖十二年十二月內兵部題該禮科給事中

五部卷八
李充濁題為修整武備事竊以武備所以捍禦
內外不可一日不講明修整者如城池兵甲軍
士民快鎮店村落之保甲皆生民所賴以為安
者今各府州縣衛所雖設掌印管操巡捕官員
而為國為民者甚少如城池任其坍塌塞兵甲任
其敗壞軍士民快任其單弱其鎮店村落之保
甲任其廢弛間有能審利害之機而知所修理
者不為上司之所旌拔所以人心無所警惕而
武備日廢矣乞要轉行天下撫按官如各處地
方之武備為有司者不能先時修整仍為玩愒

許兵備等官申呈撫按指實叅奏如兵備守備
官不能隨時督率如前姑息者許撫按官徑自
叅奏俱以罷軟黜退若或失陷城池者仍為從
重處治等因本部覆議照保治者常居安而思
危防患者每先事而早圖所據城池兵馬一應
保障事宜允受

朝廷委任有地方之責者當及時修舉以戒不虞
而今承平日久玩愒相承以致緩急無措重貽
地方患害今該本官具奏前因無非居安思危
先事防患之意相應議處覆奉

欽依通行各省撫按官嚴行守巡兵備守備等官督
行各府州縣衛所官查照奏內事理各將地方
城垣池濠時加踏勘內有坍塌湮塞者即爲修
築完固䟽鑿深闊衣甲器械時加檢驗內有損
壞者即令修飭堅厚整頓鋒利軍士民快時加
訓練善爲優卹內有卑弱者或簡令代替或擇
取壯丁或照例僉補或從宜雇募其各鎮店村
落俱因地順情立爲保甲等法務使所至皆兵
隨在有備雖遇大警可以互援合勢支持保障
不致疎虞前項預備事宜務要舉行以漸處置

得宜不致因而生事擾人其地方諸色人等有
謀勇出群者俱要悉心體察延訪招納中間所
屬官員有盡心修舉及中間怠惰廢事者許撫
按官指實舉劾以憑奏

請黜陟若有賊盜竊發不能撲滅致釀大患或失陷
城池者從重處治仍各將所轄地方城池兵馬
修舉過事宜延訪過各色謀勇人等姓名開奏
查考若撫按官員不行著實振舉苟且了事及
舉劾不公者聽科道及本部參究施行

專官成造軍器 五十一

兵部卷八
一嘉靖十二年七月內兵部題談御史鮑象賢題
為議處專官造成以資實用以利內外事本部
覆查得浙江江西福建河南山東南北直隸衛
所軍器例談解京其餘近邊地方俱留本處備
用案查嘉靖二年三月內談御史許宗魯題為
清時政以固根本以昭

聖治事題稱天下弓矢之良兩京為最要將各省衛
所歲造軍器酌量京價折徵銀兩解赴工部買
料團造本部覆議題准仍照舊例通行清軍并
巡按御史嚴督各談衛所每年軍三民七料價
徵派以時成造如法但有將料價侵尅作造不
如法腳價侵欺解納不前查例叅問降級充軍
發遣又查得嘉靖十二年六月內談御史邢第
題為舉陳地方利弊以求補裨

聖政事題稱奉

命查盤軍器各談衛所掌印及管局官員侵漁無數
拖欠尤多兵備守巡官員多事姑息以致例雖
嚴而實無益於事法雖密而實不利於行談本
部覆議題准備行各談撫按等官今後凡遇查
盤軍器務要著實舉行但有管局官員人等侵

欺物料及遲誤三年五年以上者務照違法官
員降級帶俸差操旗軍人等發邊衛充軍不許
准令納贖仍各於有司選委能幹佐貳官一員
協同管理不完一體治罪俱經通行欽遵去後
今該前因看得巡按直隸監察御史鮑象賢題
稱直隸衛所軍器成造多不如法衛所經手官
員或逃亡事故以叅問立功爲常要將天下解
部軍器皆照原額徵價解部買料於通州專設
郎中一員擇京班匠作成造及令遵化鐵冶郎
中收集存邊一節無非收絃易轍以絕弊端之

意與御史許宗魯等所言大畧相同但各處衛
所設立局廠歲造軍器解京備用此係
國朝定制况在京已專設郎中一員管理軍器局
歲造盔甲等項及佛朗機銃又設郎中一員住
劄遵化地方督理各衛軍士并做工囚人炒煉
課鐵各有司存今欲於通州添設郎中開局團
造似於事體未安難以輕議但本官所言軍器
之弊與本部節年題
准禁約事宜及見行律例相同相應再行申明等因
覆奉

欽依行移各該撫按等官查照本部節次奏行事例
今後成造軍器衛所務選廉能官員管局有司
選委廉能佐貳官一員公同收料各掌印官俱
要按季徵收完足解送有司衙門收貯置立即
信文簿登記眼同給領買辦物料看驗堪中方
發管局官作成造該解京者依期起解俱聽守
巡兵備巡按等官查驗如有遲悞徵收料價造
因作不合原式軍衛有司官員俱查照問刑條例
叅問降級充軍從重發遣有司官員經營軍器
不完任滿不許陞遷軍衛管局官員該追贓銀

不完縱遇事故子孫不許承襲

議處擒捕大同叛軍兵糧 五十二

一兵部為叛軍據城混衆死戰益肆狂悖等事該
總制宣大等處兵部左侍郎劉 題稱臣節據
夜不收李仁等各走報本年十一月初二等日
有潘都堂詹郎中孫僉事被衆賊擁簇上城聲
言官兵掣退情愿開門請總提督量帶跟隨人
役三五十名進城撫安軍民若要首惡就是我
們也都是首惡了斷不肯與你一箇挈去等語
惟副總兵趙鎮遊擊戴廉等藏縮不見動靜隨

即又將火砲佛朗機神鎗等火噐一齊下打吶
噉朝說我軍亦間有被傷又城下窺見死罪賊
徒黃鎮叅將穿紅騎馬城上喝道發放衆賊其
罷閑遊擊等官袁銅秦鼎等亦各上城往來巡
視聽從使令雖老幼良賤婦女亦多披執衣甲
噐械上城守口喧罵見今各賊將各城門搬運
甄土壘砌又用水水灌滑門內街道多橫埋門
扇等木截斷道路仍押用水土凍合城上每日
運石運甄點放火炮并佛朗機銃大石塊順堞
口往下亂打臣與提督總兵官卻永晝夜憤恨

督令各軍四面攻圍少候

天兵續到之日畧有機間可乘即當各道俱進一舉
先登等因題奉

聖旨兵部便看了來說欽此看得前項逆軍背

國干紀該總制提督等官遵奉

勅命調集各路兵馬前去該城聲罪致討而各逆稔
惡不已竊取官庫軍噐火藥驅脅城下良善憑
據堅城盡力拒守又擁重罪叅將黃鎮爲謀之
誤舉雖釜中之魚勢難久活而螳螂之臂狂欲
終逞况今天氣寒凍萬軍屯聚棲止不便攻克

未決但順逆之理所可共知禍福之機非難槩見止兵伐謀人心易感相應急為議處合候勅下本部一箇馬上差人齎文總制侍郎劉等即將順逆利害從俗直說作為告諭務要詞約意盡見童女子一念一聽皆知刊印數千餘張設法散布城內以開良善之心使各賊思圖以自全又刻告諭刷印千百餘張許令逆賊黨與互相擒執一體給賞或釋戈投首准與免罪又不時曉諭調征官軍感之以忠義款之以爵賞作之以必勝及視其敢勇而勵之慮其退怯而勉

之察其疾病死傷而恤之時其饑寒勞苦而慰之使之各有進而無退又嚴哨虜寇之出沒而為之備使不至於彼此相乘之難又預料逆賊急走之計而為之戒使不至有奔逸之患此賊勢日以蹙而內變將作外間可投我軍氣日以壯而以戰則勝以攻則取中間一應進止之機賞罰之章又有難以遥度者悉聽便宜處置不許踈虞致悞大事一箇行戶部將賞賜各調征官軍先行運送以獎率將士益堅其報國之志仍將原議准糧米銀兩等項作急分投運送以

給軍餉無使缺乏一面行保定副總兵李鳳鳴
將總制等官原調取官軍作急刻期前去所有
各官軍應得賞賜行總制衙門查照戶部題議
照例給與施行其選調東西官廳官合行欽天
監擇日行委叅將等官先後督發聯絡前去使
天兵聲威得以早及沿途供需亦易備辦再照前項
逆軍搆亂事情重大臣等待罪本兵憂切地方
遇有奏報即為議請不敢稽遲恐誤軍機所有
未盡事宜合無仍會多官集議施行庶群策畢
集國是攸同等因嘉靖十二年十一月初九

日題奉

聖旨是依擬欽此又查得先談

代王克燿奏為地方驚疑軍士激變事嘉靖十二
年十月初六日三更時分臣聞放砲吶喊不絕
差人打聽風聞燒燬總兵官都察院門又將總
兵官李瑾殺死等因具題本部議得前項軍士
肆逆情法難容但首倡為惡者有數而中間盡
惑脅從者尚多相應議處合請
黃榜四道本部馬上差人齎去交與總制侍郎劉
選委能幹曉事官員齎捧前去談鎮四門張

掛曉諭各該軍士除首惡另行議處奏

請外其諸脅從軍士悉令解散各保安家樂業不許

輕聽哄嚇自相驚疑中間有能擒獲首惡送官

者一體論功陞賞再照巡撫都御史潘倣專制

一方副總兵趙鎮兵寄攸同先事無防臨難束

手俱該有罪但地方多事緊急用人合無請

勅切責潘倣趙鎮各戴罪管事仍行趙鎮暫帶管總

兵官事候事寧之日另奏

定奪等因題奉

聖旨依擬欽此又該總制侍郎劉 提督郤永各具

本題為逆軍殘害主將事內開巡撫大同都御

史潘倣揭帖開稱總兵官李瑾比較誤事軍人

多用牛皮鞭赤身責打致憤衆心不意十月初

六日三更聚衆將總兵官衙門圍遶燒燬李瑾

不合不行撫諭用箭射傷軍人愈加激怒將本

官射打身死中軍官楊德等執旗招撫聊再解

散尚各不安又聞

代王因變走出已潛到宣府西城地方除差官迎

慰存問外如蒙速

勅該部從長計議早圖寧輯方畧速當密切行下以

憑進止區處仍急會推相應將官前來鎮守大同地方等因奉

聖旨是這地方逆軍玩法已非一日雖屢經安插委的稔惡不悛今又敢殘害主將危迫宗室搶奪人財燒燬官舍法難輕貸除協從的已准令榜諭解散兵部便作急議處務正國法以靖地方欽此又談巡撫大同都御史潘倣題爲總兵官用刑過當興工緊急激變地方事本部議得大同地方軍士先年屢屢作逆俱荷朝廷寬恩茲復不省效尤稱亂戕殺主帥燒燬衙

門成憲俱在

國法難容雖該巡撫都御史潘倣題稱總兵官李瑾用刑過當督工太急以致激變而總制侍郎

劉 又稱巡撫見被持前奏恐出逼迫且聞

代王乘間走出則其兇燄蓋已甚矣但一時爲所扇惑協從者可使自新相應急爲議處合無查照先議請給

黃榜齋去曉諭施行再照前項逆軍別有緊急事情一面相機從宜處置一函具奏

定奪務使經畧得宜恩威兼至既不許處置疎虞致

候大計亦不許專事姑息有損

國體庶足以懲治不軌而風示天下也等因奉

聖旨這逆軍蔑視國法屢肆叛亂勢難遙度你部既已議處便馬上齎文行與都御史劉源清都督邵永着他相機征勦隨宜務使國法大伸惡逆殄滅不許更事姑息重貽地方後患選備細寫勅與他該鎮總兵官缺作急選推老成有謀勇的去補其餘都依擬欽此又該巡按直隸御史蘇祐題為叛逆軍人謀殺主將事本部議得合行戶部將宣大等處見在錢糧作急會計有無堪勾支用慮

恐支用不敷再詳咨部若千兩具奏

定奪勿使臨事缺乏有悞軍機事完通將用過錢糧數目造冊

奏繳查考又該兵科都給事中曾竹等題為乞黜庸懦撫臣別選賢能更代以全

國體以安邊境事該本部議得都御史潘倣平昔綱紀不正臨變討賊無策損傷

國體貽患地方合行令本官回籍聽候事完查勘歸結奏

請定奪一面移咨吏部推舉素有才望相應官員

旨簡命一員速去地方巡撫以新綱紀以嚴號令以
平靖內難防禦外患一面行總制文武大臣劉
等查照先令
勅書苗榜內事理加意擒捕以肅奸頑不得自生搖
惑更事姑息重傷

國體等因題奉

聖旨潘倣職居巡撫平時既不能修明法令臨變又
不能奮義擒賊反被脅制爲其飾詞求免專爲身
謀好生悖逆不忠且革了職着聽候處治吏部便
會推素諳邊畧作急前去更代其餘依擬欽此又

該總制侍郎劉 題爲逆軍不容拘拏首惡聚
衆吶喊殺死官員占據城門奸人暗權乘機作
亂等事又諛直隸巡按監察御史蘇祐題爲惡
逆軍士復猖變亂殺死軍官鎖閉城門事該本
部議得大同逆軍吶喊聚衆趕逐差出旗牌等
官殺死委官遊擊頭目且要謀奪神機火藥官
庫占據城門罪惡滔天

國法難貸爲照解到見在首惡王弓兒等供稱真
正首惡好漢都不肯拿各供稱有名姓在官又
說這場大事不是朱家不得衆人圍殺李總兵

全是他主張他說我還做幾年好總兵及旗牌
官郭鎮等呈稱各軍亂時朱總兵言說已定是
那同喫了血酒說了誓願要與

天兵作對的報永等口報城中禍機全是朱振暗權
行事等語既該總制侍郎劉一具奏前來劉朱
振之為謀主可知若不早加驅除法令將為無
用及據巡按御史蘇祐題稱朱振向受逆軍之
推戴已干謀主之嫌今督巡撫而指揮不無廢
閑責之以春秋無將之義法所難逃要將朱振
先行議處不為無見乞

勅錦衣衛差委的當官奉駕帖前去將朱振拿
解來京與王弓兒等對質明白奏

請定奪再照剪除亮照實藉官軍之力論功陞賞自
有常典候地方寧靖之日聽巡按御史查勘有
功有過人員開奏

定奪等因奉

聖旨是便着錦衣衛差委能幹官校齎駕帖去拿解
朱振來京處治彼中事宜着邵永鑾濬清用心處
置其餘依擬欽此又該總制侍郎劉一題為逆軍
稔惡益肆叛亂等事本部議得兵事無常慮患

宜遠所據前項逆軍叛亂提督官郤永遵奉
明旨督統官軍前去大同城訪擒首惡諭安脅從各
逆敢復不省劫取官庫神器火藥聚眾逆敵傷
死報効革任遊擊曹安等官軍見今逼脅良善
軍民閉城拒守巡撫等官聞被綁縛背

天負國罪不容誅當被官軍斬獲逆賊首級亦有八
十餘顆并占守城外官草場以後事勢緩急未
能測及照倡變之由先該總制巡按等官奏係因
住總兵官朱振暗謀主使今據報稱朱振因
制誘至陽和知事發露懼罪服毒身死則云

就殄逆黨自寒再照陽和城報有達賊一營近
邊恐被侵犯尤須備禦所有一應兵糧等項相
應亟為議處合候

命下本部一面馬上差人齎文交與總制侍郎劉
都督郤永審度逆軍聲勢緩急相機進止一應
調度兵糧委用人員并賞罰開釋等項事宜俱
聽從宜處置務使

國威大伸機宜不失虜患有備邊境無慮一面行
東西官廳將聽征官軍各挑選六千員名一半
馬軍一半步軍東官廳委都指揮趙卿任鳳西

官廳委都指揮傅鐸譚鉉俱充左右參將各領
三千名

命署都督僉事江桓樹印充總兵官請

勅一道統領作速啓行前去應援及照提督京營軍
須得本部大臣沿途庶有紀律查得左侍
郎錢 在任合無量兼憲職請

勅一道給付本官齎捧前去相機行事仍令量帶屬
官隨同贊理其總兵等官江桓等悉聽節制官
軍經過住劄去處申嚴號令不許騷擾居民違
者聽以軍法從事用兵進止務與總制侍郎劉

都督卻永同心協謀計議而行及戒諭官軍不
許攘奪違軍功次一面移咨戶部將京營官軍
賞賜查照等第關給督理軍餉仍兼憲職照例請
勅一道付戶部右侍郎張 選帶才幹司屬官員前
去宣大等處分投整理糧餉隨軍支給毋致缺
乏一面移咨工部將出征官軍合用盔甲什物
神器火藥等項照例

請給及委才幹官員前去官軍經過地方整理鍋甕
禮餽聽候至日應用毋致臨期悞事一面行移
該科奏請

簡命風力給事中一員請

勅前去會同巡按御史蘇祐隨軍紀驗功次以憑具
奏陞賞早為激勸再照逆軍干犯變出非常人
臣謀國貴在和衷所有差去官員務要協力
同心早平兇寇以安地方不許彼此執拘致悞
大事事寧之日仍各具奏回京等因題奉

聖旨這逆軍倡亂已有勅旨劉源清卻永統率官軍
前去相機征討朕念傷及良善又已出黃榜曉諭
官軍好生悖逆之甚你部裏便作急行文與劉源

清等着他遵照前勅書內事理奮激忠義

路官軍進勦務使國威大伸不許退怯聽征官

軍便選一萬二千員名着趙知等俱統參將分領

錢如京着兼都察院左副都御史江桓充掛印總

兵督率前去錢如京務要與劉源清卻永同心協

謀相機行事張瓚着整理糧餉各寫勅與他着急

起程差去官員宜盡心為國殄除兇逆以安地方

功罪着紀功官從實具奏以明賞罰巡撫官樊繼

祖着即去任事副總兵趙鎮差官更替其餘都休

疑欽此又該御史蘇祐題為叛軍據城阻兵奸惡

畏罪自毒身死事本部議得原議勦捕叛軍馬步相兼今照路程遙遠各軍合用器械行李等件馱載不便合無將各項官軍通給騎馱馬匹前去庶為便利等因題奉

聖旨依擬欽此又該兵科都給事中曾忭等題為乞更將臣以彰軍威以重

天兵事奉

聖旨你每說的是兵部如何將江桓特舉且不查究便於侯伯內推舉兩三員來看兵部知道欽此該本部會同吏部尚書臣汪 等議得大同逆軍

稱亂總制等官祇奉

勅命調集各路兵馬進討各逆敢復稔惡據城拒敵該總制劉源清等奏請

天兵三五萬名應援震懼節該兵部題奉

欽依選調京營官軍行委叅將趙卿傳鐸任鳳譚鉉各領三千員名

命兵部左侍郎錢 提督原會推西官廳聽征總兵官江桓統領前去會同劉源清等相機行事去後今都給事曾忭復題前因伏奉

聖旨侯伯內推舉以備 簡用充總兵官前去會同

勦捕叛軍臣等竊惟兵戎大事中間機宜不容
毫髮必事權歸一而後可責成功所據總制劉
源清等奉

命行事已有次第但乞

天兵以振軍威若復差遣重臣恐或彼此牽制不無
悞事况逆賊聲勢以後緩急尚難遙度臣等私
憂過計合無將選調京營官軍令叅將趙卿傳
鐸任鳳譚鉉遵照前旨各領三千員名給與
符驗旗牌各請 勅書先後督發聯絡前去大同
地方駐劄聽總制侍郎劉 等分布以振軍威

其總兵官候

簡命既定挑選東西廳內精壯人馬用心操練候有
奏報賊情與提督軍務侍郎錢 統率啓行及
照督餉戶部侍郎張 亦乞暫且免行候有重
大聲息起程先令奏差司屬官作急前去沿途
整理糧草到彼地方聽總制軍務糧餉劉 差
委分投處備軍餉等因題奉

聖旨這逆軍叛亂屢諭不悛乃敢據城拒敵法所不
赦劉源清卻永奉命征勦已有專責總兵官并錢
如京都不必差只着叅將趙卿等分領京營官軍

作急前去聽劉源清等調度務要竭忠效謀即時
勦滅決不可又從姑息張瓚還照前旨前去督理
糧餉紀功只着巡按御史去給事中也不必差欽
此

為民降調軍職遇革還職 五十三

一嘉靖十二年十一月內都察院題為開讀事准
兵部咨准刑部手本開送還職官孫王張懋徐
柱曹寶等前來查得各官招開俱係在京寬河
等衛所指揮千百戶等官各引例調衛降級俱
開稱遇蒙

宥免及

恩詔送來還職等因准此查得問刑條例內一款凡

在京囚犯遇蒙

恩例罪雖減等若律應仍盡本法及例該調衛等項
仍依律一體擬斷發遣為照孫王曹寶等所犯
罪止徒杖似應原免其降級調衛查與見行條
例有碍合咨前去議處應否調衛等因本院覆
議得兵部咨內所引前項問刑條例一款其全
文開稱在京囚犯遇蒙

恩例通減二等者罪雖遇例減等若律應仍盡本法

及例該充軍爲民立功調衛等項仍依律例一體擬斷發遣此例蓋爲常年審錄而言者也故罪雖通減二等而例該充軍爲民立功調衛等項者不得減免矣又查得問刑條例一款文武官吏人等犯罪例該革去職役爲民遇革者取問明白罪雖宥免仍革去職役爲民此例乃爲特赦而言者也故犯該雜犯死罪及徒流以下罪名一槩全免惟有干碍行止等項該爲民者不得

原

宥其餘充軍立功調衛之類俱得原宥矣及又查得近奉

詔書內一款自嘉靖十二年八月二十五日昧爽以前官吏軍民人等有犯除謀反叛逆子孫謀殺祖父母妻妾殺夫奴婢殺家長殺一家非死罪三人採生折割人謀反故殺蠱毒魘魅毒藥殺人強盜妖言奸黨失機并事干邊方夷情及人命十惡至死者以大禮大獄極惡情重不赦外其餘已發覺未發覺已結正未結正罪無大小咸赦除之欽此是凡有犯軍罪者俱得查照革免立功調衛降

級又下充軍一等者蓋不待
詔書一一開示而該

宥已較然矣所據前項軍官張懋等犯係調衛降級
等罪在

恩詔已該括于罪無大小咸

赦除之之文况見行事例又無附列于為民不
宥之條委應原免選職等因覆奉

欽依通行內外問刑衙門自嘉靖十二年八月二十
五日以前一應軍職有犯除

詔書開載不赦外其餘犯該為民者仍照例不

宥若充軍立功調衛降級
宥免

處調遣軍以實營伍 五十四

一嘉靖十二年九月兵部題該巡撫貴州都御史
徐 題為地方事題要今後凡遇勾補三次逃
軍及為事應該改發問發邊衛充軍者酌量地
里遠近俱發本省沿邊都勻普安烏撒永寧畢
節等處衛所充軍應該極邊衛分者調發前項
沿邊衛分地方哨堡常川守哨永不許更翻休
息其問發例應止終本身者待其身終子孫仍

補原衛本部覆奉

欽依行移巡撫貴州都御史今後凡遇勾補三次逃軍及爲事應該改發問發邊衛充軍人犯俱查照御史楊彝等并今所議事理酌量地里從宜編發中間若有重大罪犯留置本省地方恐貽他患者仍照舊例發遣施行

謹察邊防以杜後患 五十五

一嘉靖十二年九月內兵部題談巡撫貴州都御史徐 題爲地方事題要議行廣西雲南四川湖廣撫按官及臣等各轉行該道守巡官嚴

禁約鄰近貴州地方土官今後各照疆土守生業再不許與貴州衛所軍官軍人土官土人往來結親耕種買賣引惹釁端拽兵仇害其貴州衛所軍官軍人除已往者以後有犯惹釁端貽害地方甚者鞫問是實比依境內姦細走透消息於外境律論以斬罪其土官有犯各從重叅奏處治施行本部查得各處土官土人往往因與鄰省地方土官土人結親往來及通彼處苗夷買賣耕種以致啓釁扇禍拽兵仇殺貽害地方本官具奏前因蓋亦深懲往事欲防後患

但夷性冥頑循習已久誠恐各該官員一時奉行不善或致別生事端此係各省地方利害遽難定擬覆奉

欽依行移貴州撫按官移文雲南四川廣西湖廣撫按衙門從長會議酌處停當會奏施行若有窒碍宜從停寢

節省文移以甦邊圉

五十六

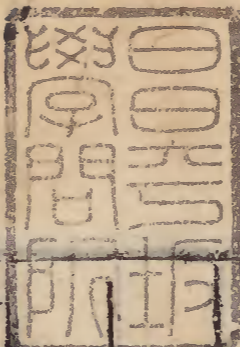
一嘉靖十二年九月內兵部題該巡撫貴州都御史徐 題為地方事題稱平溪新添等驛路通雲南兩廣往來陞遷等項官員及奏事人役甚

繁乞要將貴州三十三驛驛傳本冊按季造報者每候年終通行類報奏繳等因本部查得嘉靖十年三月內該兵科都給事姜潤身題為查處驛傳革弊以平政體事該本部覆題奉

聖旨是依擬施行出榜禁革若違例索取及沿途吹打響器騷擾驛遞的該地方官即便擒拿奏聞處治應付過錢糧都着該巡撫官并兵備官各覈實按季造冊具奏候該科清查如有仍襲前項奸弊及不行舉奏的一體治罪不饒欽此已經通行遵照去後又該前因為照前項驛傳文冊已經奏

准按季造報但貴州各驛遠在數千餘里凡一切應
合供給之費出之苗夷比之各處均徭派辦者
其不同委果事簡路遠若令按季造報差人頻煩
不無困累地方既諒本官議奏前來相應依擬
覆奉

欽依移咨巡撫貴州都御史悉依原議通行所屬一
體遵照施行



條例備考卷之八終

