

帛鈴經

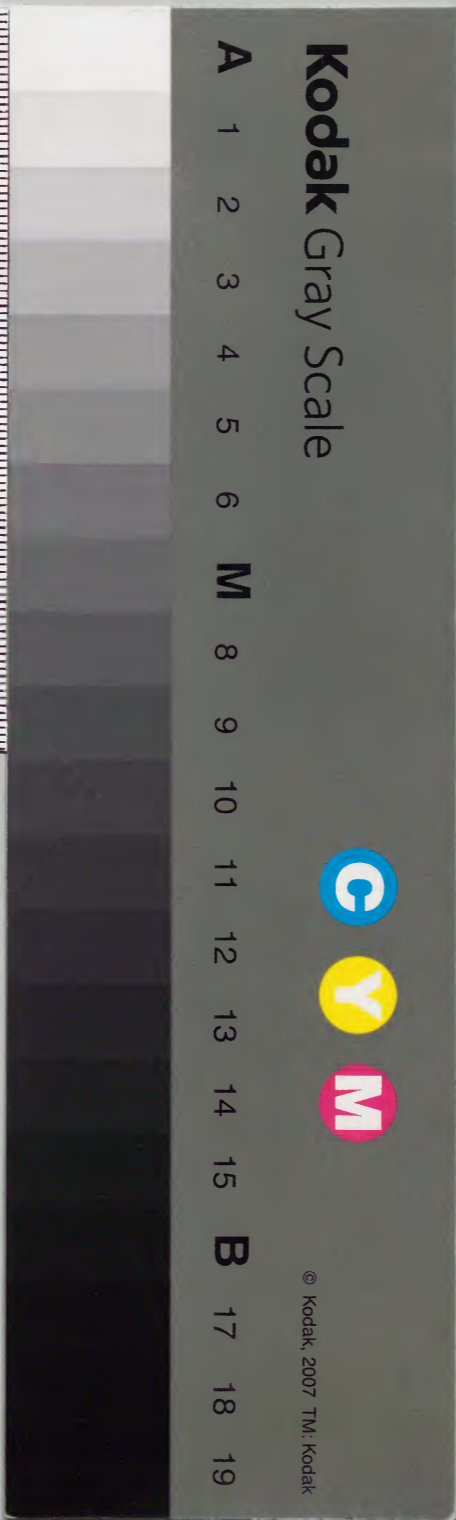


			九	漢
		七	五	書
	一	四	四	門
四	〇	一	〇	
冊	架	函	號	類

庫文閣內			
九	九	漢	
〇	五	書	
四	四		
一	〇		
七	四		
架	冊	號	類

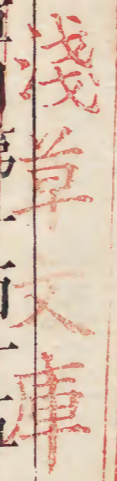
內閣文庫	
番號	漢 9540
冊數	4 (3)
函號	299 241

十一之三





虎鈴經卷之十一



天時統論第一百十四

出軍日第一百十五

四戰圖第一百十六

孤虛第一百十七

九勝法第一百十八

地兵法第一百十九

黃幡虎尾第一百二十

遊門第一百二十一

八卦第一百二十二

五姓第一百二十三

天罡第一百二十四

雷公第一百二十五

十二將第一百二十六

三九第一百二十七

天時統論第一百十四

天時者兵家之主也若夫星辰變見雲氣聚散六壬

旺相遁甲休咎風露雷雨之所動作陰陽晦明之所
 啓閉鼙鼓之震響禽鳥之示情通天地鬼神之心開
 勝敗休咎之兆者其道何也臣切謂天地之道大正
 也夫陽爲實陰爲虛實有常而虛不常也法具實者
 政令之謂也政令一定之象也法具虛者權智之謂
 也權智應變之象也動以虛實爲用者天地之正一作身
 道也是以知政令權智之所設能應於天地者此之
 謂大順也或天地示其災變我以順應之示其吉祥
 亦以順應之是以順應正也如能以順應正行師豈
 有敗乎然雖黑一作雲氣出壘赤氣臨軍六窮起風三形

生霧皆爲敗象當其時苟能觀其凶變修改謹身卜
 地遷營應天睽日恭受譴戒一作恕而警省焉此可以易
 凶爲吉矣斯乃以順道應天者也臣今所列時日雲
 氣歷象之間其占候旣不一在乎用兵者因其時擇
 而用之也若能善服人心以順天地之情和陰陽之
 性使災咎不見率由政令權智之得其道也又何暇
 審占天時以爲候哉

出軍日第一百十五

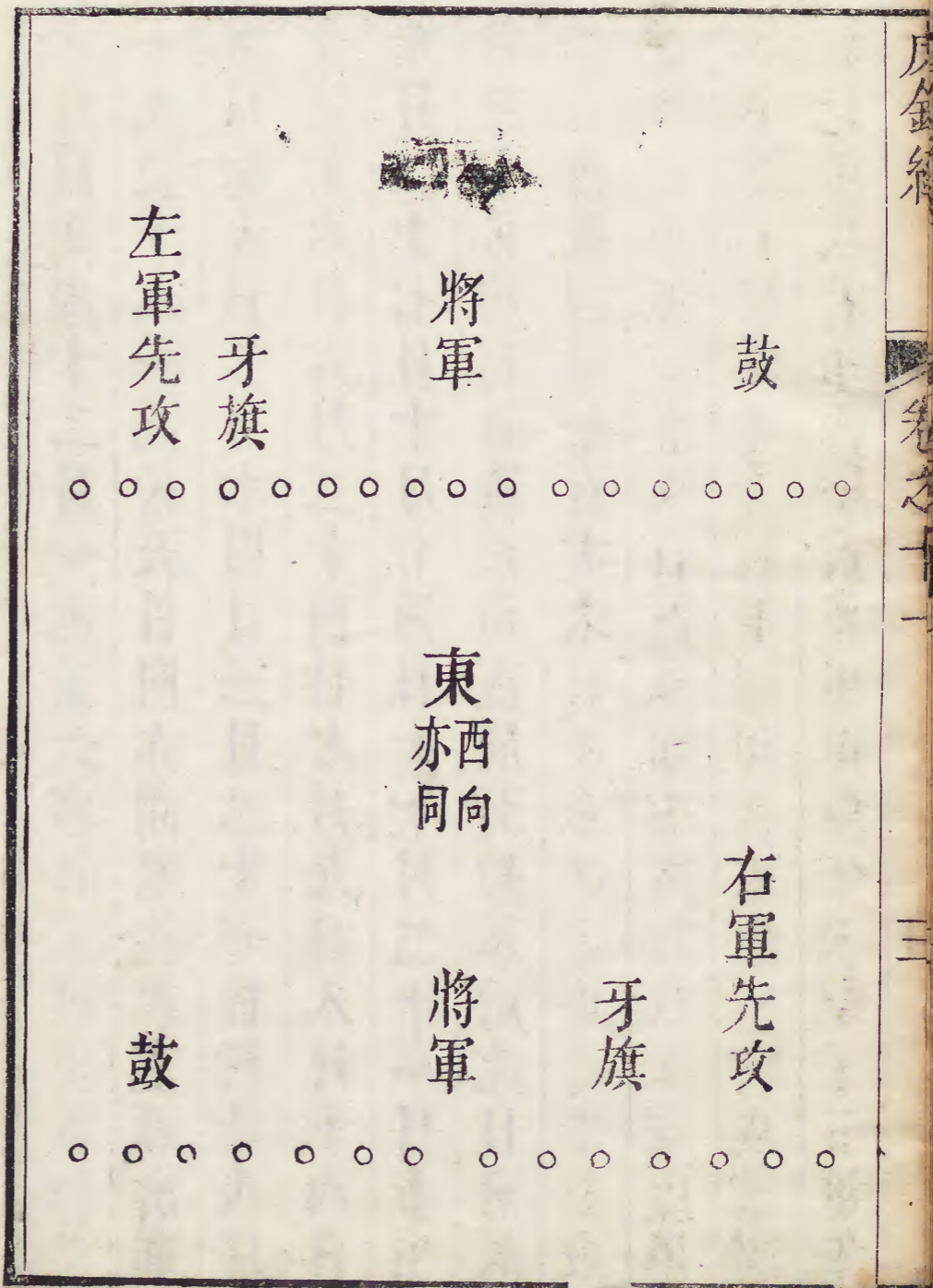
月殺月虛日利命將出征又日十二月中各有出軍
 吉凶日正月戊辰丙子庚午辛卯戊子壬辰丙辰丙

申二月丁卯辛卯此是九醜日它月皆不犯三月甲
 子乙丑戊辰己巳丙辰庚申四月丁卯己卯辛卯癸
 卯一作丑五月丙申戊戌庚戌庚申壬戌六月辛未己未
 癸未庚寅丙申辛卯壬寅庚申七月乙丑乙酉己酉
 丁巳癸丑八月庚午癸酉壬午丙午戊午九月癸酉
 乙酉丙申丁酉壬寅己酉甲寅十月己酉甲寅己上
 用皆吉十一月十二月九醜八魁無翹大禍反激天
 賊天門四不出六絕血忌大敗諸日今悉刪而去之
 不在此十二月吉日一作月中唯犯九醜大凶一說云天
 乙絕氣日不可出軍攻戰正月六月二月七月三月

八月以次周十二月一說云六窮日不可出軍初九
 十九二十八一說云天日門亦謂之往亡不可出軍
 正月初七日二月十四日三月二十一日四月八日
 五月十六日六月二十四日七月九日八月十八日
 九月二十七日十月十四日十一月二十一日十二
 月三十日若有急難擇時吉辰而動不用此日可也

四戰圖第一百十六

此圖係四戰圖之續，內容多為戰術或地理之詳述，因字跡模糊，難以逐字辨識。其內容應與前圖相輔相成，詳述戰事之經過或佈局。



孤虛第一百十七

一人已上用時孤虛萬人已上用日一作月孤虛日內如
 或賊不在虛上我已得其便地即用旬孤虛若復逼
 迫不得用孤虛之位背建向破假令卯為建則酉為
 破是也用日孤虛子日亥孤已虛丑日子孤午虛寅
 日丑孤未虛卯日寅孤申虛辰日卯孤酉虛巳日辰
 孤戌虛午日巳辰亥虛未日午孤子虛申日未孤丑
 虛酉日申孤寅虛戌日酉孤卯虛亥日戌孤辰虛用
 時孤虛以時為主方位並同旬孤虛甲子背戌亥擊
 辰巳甲戌背申酉擊寅卯甲申背午未擊子丑甲午

背辰已擊戌亥甲辰背寅卯擊申酉甲寅背子丑擊
 午未背者為孤擊者為虛也用孤虛之時須觀年月
 所建^{一作見}兵刃如山何可為則如或敗在虛久戰而不
 敗者切不可引退但併力擊之必勝矣故兵法曰背
 孤擊虛一女子當五丈夫此之謂也

九勝法第一百十八

黃帝曰行兵要背天日向地耳甲子旬天目在庚午
 地耳在戊辰甲戌旬天目在庚辰地耳在戊寅甲申
 旬天目在庚寅地耳在戊子甲午旬天目在庚子地
 耳在戊戌甲辰旬天目在庚戌地耳在戊申甲寅旬

天目在庚申地耳在戊午

地兵灑第一百十九

愚謂地兵者六丙耳丙為天氣故不可觸也

太公曰凡行兵向陣勿可犯地兵將軍忌之甲子旬
 地兵在寅甲戌旬地兵在子甲申旬地兵在戌甲午
 旬地兵在申甲辰旬地兵在午甲寅旬地兵在辰

黃幡虎尾第一百二十

凡戰背虎尾向黃幡吉午戌歲黃幡在戌虎尾在辰
 子辰歲黃幡在辰虎尾在戌卯未歲黃幡在未虎尾
 在丑酉丑歲黃幡在丑虎尾在未也

遊門第一百二十一

出兵攻敵常須遊門正月天門在申百死在酉二月
天門在酉百死在戌三月天門在戌百死在亥四月
天門在亥百死在子五月天門在子百死在丑六月
天門在丑百死在寅七月天門在寅百死在卯八月
天門在卯百死在辰九月天門在辰百死在巳十月
天門在巳百死在午十一月天門在午百死在未十
二月天門在未百死在申

八卦第一百二十二

一日從艮擊坤二日從震擊兌三日從巽擊乾四日
從離擊坎五日從坤擊艮六日從兌擊震七日從乾

擊巽八日從坎擊離一日十一二十一日同前例擊
之每到十日二十三十日並軍忌不可用之

五姓第一百二十三

角得在巳陽子陰午生氣卯死酉刑禍申羽德在申
陽子陰午生氣子死午刑禍丑徵德在未陽午陰子
生氣午死子刑禍未商德在亥陽子陰午生氣酉死
卯刑禍午宮德在巳陽子陰午生氣子死午刑禍亥
以生氣擊死氣以陰擊陽

天罡第一百二十四

舊說曰天罡加孟神在內加仲神在門加季神在外

凡在所用以天罡加地戶可以入山林設伏兵以天
 罡加天門可以攻敵以天罡加酉隨便伏匿可以探
 敵事他人不覺知以天罡加子天地所通吉候也天
 罡加丑天地不一作通以為吉事不可以私忿興兵征
 伐遠行三十里止合吉一作天罡加寅天地慶悅舉小
 事吉天罡加卯天地開格不可舉眾天罡加辰天地
 初呼不可侵人開界守己地則敵人不能攻之天罡
 加巳天地神祐無憂患但進兵入敵境逢敵則止營
 勿與即戰天罡加午天地初起而縱橫之時凶天罡
 加未天地小通宜小心行賞賜撫將校慎兵馬如是

吉反是凶天罡加申天地不遠揚兵堅壁設備吉天
 罡加酉天地關無路若出兵中道奔亡遇敵即敗大
 凶宜守營自備天罡加戌天地返逆吏士謀殺主將
 主將備之天罡加亥天地迫無路行者止占戰鬪天
 罡加孟孟謂寅申巳亥是也利力戰加仲仲謂子午卯酉是也主客傷卯
 季季謂辰戌丑未是也利客勿迎戰從去之占卒聞敵出軍加
 孟不出加仲半出加季全出占卒聞敵罷軍加孟不
 罷加仲及季俱罷占聞憂加孟不足憂加仲小憂加
 季大憂

雷公第一百二十五

雷公者六庚耳庚為天刑故不犯又庚乃白神聚之方

攝殺六律曰雷公將軍在午遊庚領十二月將及風
 伯雨師其所在之處羣居嚮應而到若出軍布陣立
 營則雷之所處慎不可犯之主敗軍殺將也甲子旬
 六庚在午甲戌旬六庚在辰甲申旬六庚在寅甲午
 旬六庚在子甲辰旬六庚在戌甲寅旬六庚在申

十二將第一百二十六

用起天一以將兵大捷一作樓闢地千里敵畏服用起六
 合以將兵主得子女玉帛用起青龍以將兵大勝得
 敵之邦國府庫用起大陰以將兵士卒怯怖用起天
 后以將兵不戰自敗用起大常以將兵無功用起騰

蛇以將兵士卒驚駭上下相尅多傷用起朱雀以將
 兵士卒驚恐或妄作口舌用起勾陳以將兵士卒敗
 車馬折傷用起玄武以將兵軍多亡遁戰不利用起
 白虎以將兵師敗無救援用起天空以將兵士卒死
 亡為敵所欺詐說曰天一者人皇之靈也上潛精而
 為星在紫微宮下遊十二次則居己丑主慶賀事治
 大吉小吉臨甲乙寅卯假令天一治大吉小吉而臨
 甲乙寅卯是也餘皆例此凶神將騰蛇者飄風之精
 也居大陽之丁巳雷公六律日天一奉車都尉凶神
 也一作而大小殺並主憂驚朱雀者一作星月之精也居大陰

之丙午雷公六律曰天一羽林下為霹靂凶將也主刑戮口舌六合者大陰之精也居少陽之乙卯吉將也雷公六律曰天乙光祿大夫主和合吉事勾陳者雷電之精也居大陽戊辰雷公六律曰天一大將軍也凶將也主戰鬪多傷敗青龍者大陽之精也居少陽之甲寅雷公六律曰天一左丞相吉將也主喜慶事天后者水之精也居大陽之癸亥雷公六律曰天一綵女也吉將也主樊匿事大陰者金之精也居少陽之辛酉雷公六律曰天一御史中丞吉將也主陰私事也亥武者北方七星之精也居少陰之壬子雷

公六律曰天一之後將也凶將也主逃亡離別盜賊若與風伯雨師二神并必有盜賊大常者土之精也居少陰之己未雷公六律曰天一大常卿吉將也主財帛白虎者西方七星之精也居少陰之庚申雷公六律曰天一逆尉也凶將也主囚禁骸骨天空者斗魁之精也居少陰之戊戌雷公六律曰天一宜師一作巨凶將也主欺詐事

三九第一百二十七

一九命榮衰安怨成壞一作敗友親二九業榮衰安一作敗友親三九貽榮衰安怨成敗一作敗友親大將軍將有事即

預揆已所生之日以月將推之為命宿

一室二奎三胃四壁五參

六鬼七張八角九亢

十心十一牛十二虛第一命宿次榮衰安怨成壞友

親之類一九之法次以業宿為准前三九周二十七

宿而推之

假令大將生于五月五日胃宿為第一命宿三昂為榮三畢為衰四觜為安五參為

怨六井為成七鬼為壞八柳為友九星為親次為一

九之法十張為業宿後起之為首餘皆以類推之然

於三九他設或值命業宿值日宜舉號命一作數習士

皆做此也馬建立營寨吉營宿值日一作日攻之取戰吉衰宿值日

所作凶安宿值日移兵遷寨吉餘凶怨宿值日惟利

結交於諸侯及延納賓客餘凶成宿值日設權詐及

讓厭吉壞宿值日宜大舉師旅討伐叛逆及鎮厭咒

咀皆吉友宿及親宿值日備藥餌治軍病犒勞宴賞

此三九之用也苟欲求其值日之法即以二十八宿

本值之日配於大將軍命業胎宿之次以定吉凶之

後以七元甲子起之第一虛宿值大陽受日房星昂

陽受日他皆做此是謂天元甲子第二奎宿值木星受日角斗

井所是謂地元甲子第三畢宿值大陰受日危心張

是謂人元甲子第四鬼宿值金星受日牛亢婁是謂

鬼元甲子第五翼宿值火星受日尾觜室是謂江元

甲子第六氏宿值土星受日女宿柳胃是謂河元甲

子第七箕宿值水星受日軫參畢壁是謂海元甲子

虎鈴經卷之十一
以二十八宿所值之內足以見九宿之日假令三月
一日爲五元甲子卽翼宿值火星受日二日乙丑軫
宿值水星受日三日丙寅卽角宿值木星受日以類
次之凡七元起於天元終於海元周而復始苟欲知
其七元甲子之資次當以長歷推之凡見所值之宿
可以配於三九也行師者能以三九用日五行用時
孤虛用地雲氣星辰用天沉機用人未有不建拔世
之功者也

虎鈴經卷之十二

六壬傳課第一百二十八

遁甲遊都第一百二十九

五行勝負第一百三十

戰位第一百三十一 八宮第一百三十二

六壬傳課第一百二十八

凡用六壬若占利害之時先以月將加正時假令正
月占以正月合神登明爲月將卯時占以登明加卯
地皆例此若占今日今時而行四課之法何謂四課假令今
甲子元視甲上所見神爲第一課號日日之陽次視

庚金經 卷之十一
神本位上所見之神爲第二課號曰日之陰次視子
上所見之神爲第三課號曰辰之陽次視此神本位
上所見之神爲第四課號曰辰之陰此謂四課四課
既畢見有相克取以發課故金匱經曰用兵當知刑
克之忌也猶堯也凡四課之內上克下者正月甲子日寅
時用勝光是也又有下克上者二月丁巳日午時用
從魁是也兩俱克者皆下以克上爲用上以克下爲
體也下克上者用兵之家憂深上克下者憂淺自兩
上克下以此爲用三月庚午日河魁是也自有俱比
以淺害深者爲用四月戊辰日丑時勝光是也自有

涉害俱深以先見者爲用五月己酉日戌時用勝光
是也自有上下俱不相克以遙相克爲用也金匱經
曰交俱不入當獨立此謂遙見相克也假令正月甲
辰日寅時卽以正月合神登明加甲上甲日見登明
水木不相克辰上見大吉二克不相克登明本位亥
上見傳送是金遙見甲木卽以傳送此謂遙見克他
皆倣此自有俱遙見克者以比者爲用自有俱比以
遙先見用自有日遙相克神神克日兩俱見以神克
時日爲用無神克者乃用日克神爲用自有兩遙克
日亦以比爲用自有俱比以此先見者爲用先見爲

先後辰課四課者自有無遙相克者當以仰伏視之
此法爲用何謂仰伏視之說者曰西方白虎宿有昴
星主天獄也剛日當從地下星仰望天上隨所見神
仍以爲用柔日當從天上昴星伏視地下所見辰以
此神本位爲用假令仰見大吉卽以大吉爲用假令
伏視地下見午以天上勝光他皆倣此所謂仰伏視
爲用也昴星不可全信以日辰上審之剛日中傳辰
後傳日柔日中傳後日傳辰自有八傳曰唯有兩課
見有相克亦涉害深爲用無克日剛日從日上陽神
順數柔日從辰上陰神逆數皆及三神爲用何謂八

專甲寅庚申己未丁未癸丑辰同也假令正月甲寅
日寅時以月將加時申上寅上見登明此謂地上二
神也共見天下一神假令正月甲寅日卯時以月將
加卯上寅上共見河魁此謂一神臨二神河魁本位
上見勝光不相克卽以河魁爲用無相克乃用逆之
之數焉順數法假令正月庚申日戌時庚與申共見
從克從河魁本位上見河魁皆不相克庚剛日當從
庚申上起從魁順數之及三神到戌上登明卽以徵
明爲用也逆數法假令正月己未日戌時以月將加
戌己未共見傳送傳送本位申上起河魁皆不相克

柔日當從傳送傳送本位申上起從魁為始逆數到
 午上得小吉為用自有伏吟時剛日用日上神柔日
 用辰上神皆前刑而後克前破而後衝以為三傳金
 匱經曰剛以日柔以辰不共言無相克也剛日起日
 上神柔日以辰上神為用凡伏吟皆前刑後克前破
 後衝何謂刑用寅刑已用子刑卯之屬也何謂破午
 無刑破子就卯亥無刑破寅刑申之屬也辰無刑破
 丑酉無刑破子是也自有反吟時剛日以日一作衝為
 用柔日以辰衝為用皆載衝而後刑為三傳何謂四
 衝假令甲子日甲衝辛辛上見天罡以為用天罡而

又反衝河魁此為戰衝然後刑未何謂辰衝假令乙
 丑日丑衝丙丙上見登明為用用登明而後破功曹
 又辰衝太乙此謂再衝然後刑申一云反吸猶有課
 課發卦而後前衝後刑玉歷詳之凡加臨四課式反
 伏二吟皆須知發課之神即三傳也何謂三傳假令
 小吉臨寅為用即小吉為第一傳小吉本位見神后
 神后即第二傳神后本位見太乙太乙即為第三傳
 所以三者象三正四者象四時能於傳課以求相克
 之神斯足以見用兵之利害矣集一作靈經曰用式之
 時朝向南暮向北避歲月二建說曰甲乙日日入時

丙丁日夜半時戊己日平日時庚申日己時壬癸日
晡時可占也 已上不 一云正月五月九月卯二月六月十月
 子三月七月十一月酉四月八月十二月丑已上以
 天罡加之增減式法

遁甲遊都第一百二十九

璧玉經曰玄女言寧可與人妻奴不可示人遊都欲
 知敵人必決遊都之法甲己日大吉乙庚日神后內
 辛日功曹丁壬日太乙戊癸日傳送皆以月將加時
 聞賊時遊都加日辰敵即到臨一辰一日到臨二辰
 後二日到臨三辰已過矣勿遊都旺相克日辰凶益

甚囚死不克日辰無以患說者曰吏神姦神一名遊
 都吏在天一前姦在天一後姦在後加日辰在我家
 年止謀我身又說曰以吏為遊都以賊為虜都其法
 同加日皆不可出軍也甲己之日吏神申賊神寅乙
 庚之日吏神子賊神午丙辛之日吏神寅賊神申一作巳
 盜神亥丁壬之日吏神己盜神申賊神亥戊癸之日
 吏神申盜神巳賊神寅說日申子辰功曹為天賊亥
 卯未太乙為天賊巳酉丑登明為天賊寅午戌傳送
 為天賊說日遊都將者總護天賊天殺諸將若加臨
 辰則立到臨好鄉則不戰有降兵卒臨所畏大戰父

子不相親中外不相信臨東方兵凶西方兵威不可
 加西方利臨勒兵賜將士加北方利禦敵凡為將皆
 須知是遊都將不能知是者與士位同耳若欲都將
 之術甲己之日大吉乙庚之日神后丙辛之日功曹
 丁壬之日太乙戊癸之日傳送說日都將凡臨日辰
 而相克者賊來疾速加季刺史亦為來一作求四孟神不
 來一作求若在天一在一辰一日來一作求二辰二日來一作求三
 辰三日來一作求四辰無賊來後三辰為過去凡三都將
 所臨賊在其下說日欲知賊消息往天耳聽之天耳
 者大吉小吉是也說日正時占大白入熒惑賊來熒

惑入大白賊來不丙丁為熒惑庚辛一作中為大白說日
 天一加日今到天罡小吉太乙神后加日辰敵來至
 急又日天罡加孟言虛加仲賊來至半道加季即到
 說日已在前賊不知處者正時天目所臨賊在其下
 矣天目者春氏氏乙下夏柳柳午下秋胃胃辛下冬
 女女癸下一說神后為玄武加日時敵急到說日霄
 聞敵三刑加日辰到急三刑者天罡大衝太乙也又
 占敵以明將加時天罡或如房屋或臨日辰不可出
 軍當逢剽掠說日白虎勾陳加到已地聞應有已即
 為盜或甲日必有敵揚兵見血騰蛇朱雀但驚恐耳

傳送加孟敵肇發加仲半道加季即到說日占聞前
後有奸賊欲知何所在者以月將加時看大吉大吉
加子午賊在大衝下加丑未以太乙下加寅申在傳
送下加卯酉在從魁下加辰戌在登明下加己亥在
大吉下勿避此等必有傷害聞有賊用月將加時便
看大吉前在也正時大衝神后太乙加日賊在前加
辰賊在後說日甲己之日子為吏亥為賊乙庚之日
亥為吏酉為賊丙辛之日寅為吏巳為賊丁壬之日
巳為吏申為賊戊癸之日申為吏卯為賊占賊有氣
其賊必來占死氣賊不到又此時言吉凶以意消息

之可也

五行勝負第一百三十

五行者順行五所值之時日以定主客之利害也金
日金時無所害也行師不遇敵旗色上白報兵馬事
來一作求虛聲也金日水時若值申子辰之日忌之日辰
時當避之行師不遇敵旗色上黑報兵事事來則不
到見賊亦無戰自相休解金日火時若寅午戌日忌
寅午戌時避之行師宜客為我利乘敵未動亟引兵
擊之旗色上赤若敵先來攻我不與戰報兵馬事凶
急備之金日木時宜主我不可往旗色上白敵來堅

庚金系
卷之十一
陣待之與戰必勝報兵馬事大吉金日土時不遇敵
亦無戰陣旗色上黃報兵馬事來勿憂若值子日子
時避之火日火時無所害也不遇敵遇亦不戰旗色
上赤報兵馬事來虛聲也火日水時宜客報兵馬事
凶急避之見敵若未動則我先引兵赴戰并力擊之
旗色上黑若敵先來攻我我則堅壁固守不可應之
火日金時宜主不利往敵來攻我我舉赤旗反往擊
之必勝矣火日土時凶所害也見敵亦無色旗色上
黃報兵馬事來虛聲也火日本時亦相生不相克也
更觀時之衰如何宜主敵來攻我則舉赤旗擊之報

兵馬事一作來木日水時凶所害也不宜動作事多不就
亦無戰陣報兵馬事虛聲木日火時宜客利速引兵
赴敵旗色上赤一作黑若敵先來不可應戰報兵馬事凶
亦觀時之衰旺如何值己酉丑日當忌己酉丑時避
之木日金時宜客利我速引兵擊之旗色上白若敵
先來攻利固守勿與戰木日水時不遇敵遇亦自退
旗色上黑報兵馬事來虛聲也木日土時亦主若敵
來攻舉青旗擊之報兵馬事凶一作吉水日水時無所害
也不遇亦自散旗色上黑報兵馬事來虛聲也水日
火時宜主慎勿先動若敵先來攻當舉黑旗放兵大

庚金經 卷之十一
擊之報兵馬事大吉水日金時見敵不與害旗色上
白報兵馬事虛聲也水日木時旗色上青報兵馬事
虛聲也水日土時不可動衆報兵馬事安靜勿憂夫
土能克水水又能決水也更審時之衰旺如何若敵
來乘土上旺勿與戰土衰則又舉黑旗擊之土日土
時無所害也不可動衆旗色上黃報兵馬事虛聲也
土日木時宜客利敵先動而擊之旗色上青若敵固
守勿與戰報兵馬事凶土日金時不遇敵遇亦無害
報兵馬事虛聲也土日火時主不可動敵來攻勿與
戰戰者少衰報兵馬事來小有焚燒驚恐土日水時

先觀時之衰旺何如然後動靜焉土旺宜主水旺宜
客敵來氣生勿與戰衰則擊之報兵馬事凶甲子甲
午金日甲子乙丑金時丙寅丁卯火時戊辰己巳木
時庚午辛未土時壬申癸酉金時甲戌乙亥火時乙
丑乙未金日丙子丁丑水時戊寅己卯土時庚辰辛
巳金時壬午癸未木時甲申乙酉水時丙戌丁亥土
時丙寅丙申火日戊子己丑火時庚寅辛卯木時壬
辰癸巳水時甲午乙未金時丙申丁酉火時戊戌己
亥木時丁卯丁酉火日庚子辛丑土時壬寅癸卯金
時甲辰乙巳火時丙午丁未水時戊申己酉土時庚

庚金經 卷之十一
亥木時丁亥丁巳土日庚子辛丑土時壬寅癸卯金
時甲辰乙巳火時丙午丁未水時戊申巳酉土時庚
戌辛亥金時戊子戊午火日壬子癸丑木時甲寅乙
卯水時丙辰丁巳土時戊午己未火時庚申辛酉木
時壬戌癸亥水時己丑己未火日甲子乙丑金時丙
寅丁卯火時戊辰己巳木時庚午辛未土時壬申癸
酉金時甲戌乙亥火時庚寅庚申木日丙子丁丑水
時戊寅己卯土時庚辰辛巳金時壬午癸未木時甲
申乙酉水時丙戌丁亥土時辛卯辛酉木日戊子己
丑火時庚寅辛卯木時壬辰癸巳水時甲午乙未金

時丙申丁酉火時戊戌己亥木時壬辰壬戌水日庚
子辛丑土時壬寅癸卯金時甲辰乙巳火時丙午丁
未水時戊申己酉土時庚戌辛亥金時癸巳癸亥水
日壬子癸丑木時甲寅乙卯水時丙辰丁巳土時戊
午己未火時庚申辛酉木時壬戌癸亥水時

戰位第一百三十一

龍首經曰將欲出兵初以木日聞事謂四方舉兵及
讐怨皆是不利我欲攻之日必以火日火時行火日
出出必火門此謂父母與子除害子謂父母報讐故
以火日火時出行火門慎勿出金門勿合金神加年

上謂大將年也 吉金木也假令三月甲子從魁加戌聞驚
 事甲木日也到其行時以丙丁日己午時往為火時
 出勝光太乙火門也太乙又火時也假令大將年加
 本傳送加之為一作金神克其年也西南抵申又况從
 魁加之為出金門也則運不可金大凶太乙勝光加
 人年上吉也龍首經曰諸欲一作陳兵必伺一作向白虎
 六甲為青龍六丙為朱雀六戊為勾陳六庚為白虎
 六癸為玄武假令甲子旬青龍在子朱雀在寅勾陳
 在辰白虎在午玄武在酉大將處青龍執法行刑抵
 朱雀將往來抵勾陳以白虎加敵人伏勾陳抵玄武

他皆倣此白虎不以克大將軍年上之神假令大將
 年立從魁傳送加之而甲子旬白虎在勝光此克年
 上之神也奎婁向在角亢向右北斗向抑張權衡而
 從斗魁陰攻陽以河魁到大衝陰也以天罡到從魁
 陽也大吉攻小吉是其當日加四仲以陽攻陰往攻
 大吉是逆兵也又不令青抵白甲乙不可西行向攻
 喪也黑不可抵黃言壬癸不可向四季鄉可向羅攻
 他皆倣此又言春庚辛不可向南攻戰也春戊己不
 可東攻也立今日之神起其後攻其前向甲寅日後
 二在子也又言天乙吉將加所攻之處也今年上神

往制所攻之神及其上神卽擒敵矣又不可攻有氣之神後自爲患子攻父母大逆天道威不能疆必主折兵自傷甲乙日北向攻焉父母也逆天之理兵不成威將受戮南攻者攻其類衆人莫貴還受其屈西南攻者其不勝是自窮東南攻者此謂自攻也攻四維攻其所勝大吉有福也皆倣此首察於死生之理謂神之後二通神又重之以天乙之道謂六壬癸之吉將也故曰通於三天者順斗行一也攻所勝二也其後二之辰攻其前面三也十二月甲子將加壬從戊攻辰是後二也大將年五十五立卯功曹臨之甲子

句白虎在勝光不與將年上神相克也東西攻辰地攻所勝也又有四將句陳攻所勝之辰年上之神句陳神皆制所攻之鄉若上之辰克下辰是謂敵降此又背胃昴攻房心隨斗擊乃行政一當百矣諸欲戰鬪者必以先爲客後爲主人先起者令下克上後起者無令上賊下謂句陳所臨之辰也若辰勝將則主人勝客將勝辰則客勝主人反此兵雖弦上將必不勇也

八宮第一百三十二

八宮之地結陣立營必居一焉以順陰陽動靜之用

師之屯致於東方東方震宮也震之象一陽在內而
二陰在外陽為主將之位也牙帳深軍中利作樂利
先震其威聲大將不可使敵見其刑一作殺罰以甲
乙日祭青旗合戰之時大將不可暴露於外師之屯
致東南方東南巽宮之象一陰在內二陽在外也以
陰為主將之位牙帳宜深大將宜一作利先宣明號令慎
其聲聞以宜以正自近反遠主將深隱令出必行師
之屯致於南方離宮也離宮之象一陰得中二陽在
外以陽為主將之位牙帳宜居中大將利外嚴威號
令不可與人狎使人望而畏之內則虛以待賢者利

多禮明視爲務以丙丁日祭赤旗出戰利處中不宜
深隱亦宜顯揚使師之屯致西南坤宮也坤之象三
位皆陰也牙帳利於西南戰將宜嚴厚寬順以色容
善馭爲務動不妄順則吉以戊己日祭黃旗出戰及
在營不利暴露於外師之屯致西方兌宮也兌之象
一陰在外二陽在內以陰爲主將之位也牙帳宜近
外大將宜剛嚴肅政多所決罰制斷以順布澤以庚
辛日祭白旗出戰宜近外按部伍不宜深隱師之屯
致西北方乾宮也乾之象三位皆陽也牙帳利不常
立其地大將宜剛正圓轉任其智慮應變不窮出戰

之使不可使人知處麾軍運動左右順用之師屯致
於北方坎宮也坎之象二陰在外一陰居中主將之
位也牙帳利得中大將宜柔容貌以禮接賓客中多
剛斷運動不惑以壬癸日祭黑旗出戰之時利居中
不利暴路於外亦不利深匿一作隱師之屯致於東北方
艮宮也艮之象一陽居外二陰在內也陽為主將之
位也牙帳利近外大將宜慎重敦厚游言勿聽敵言
勿驚撓妄動出戰之時利近外指揮吏士如是者居
其方而順性者善也動靜與天地鬼神合加之以不
私於心斯謂之善矣

虎鈴經卷之十二終

虎鈴經卷之十三

占相兵臨利害第一百三十三

占兵已交勝負第一百三十四

占伏兵第一百三十五

占疑左右近地伏兵第一百三十六

占偷城及擄掠第一百三十七

占疑有人謀已第一百三十八

占災危第一百三十九

占野地立營正宿第一百四十

占渡關梁探賊第一百四十一

占相兵臨利害第一百三十三

金匱經曰戰不戰視勾陳勾陳克日則戰與刑克必戰甲子日刑在東方傳送與從魁為勾陳臨甲又相克必戰關勾陳上下相克亦鬪又曰軍出時大吉小吉臨日辰兩解不戰他皆倣此神皆合戰又說曰斗加孟神在內宜止加仲神在門兩相傷加季神在外宜出戰必大勝

占兵已交勝負第一百三十四

金匱經曰敗不敗視六害說者曰酉戌相害子未相害午丑相害巳寅相害辰卯相害假令本命在子而

小吉為白虎加之此為見六害以此將兵今日戰將能此者可校之戰矣龍首經曰先起為客後起為主先起不可下克上後起不可上克下謂初辰一作陣也辰勝神將主人勝神將勝辰客勝說曰一作客三傳終始見前三五後二四一作之有氣天一之神臨主帥行年本命或用起天一而治一作值有氣之鄉一作都立四死之地則戰勝矣若亥武臨日辰而遙光時勿戰必不利矣用戰起雄吉春寅夏巳秋申冬亥用戰起雌凶春申夏亥秋寅冬巳一云都將旺相而臨死賊勝都將囚死而臨旺相討賊者勝審察之說曰決勝敗者勾陳

克都將官軍勝都將克勾陳賊軍勝都將三相加臨
囚死亦賊勝說曰將軍年克勾陳白虎大勝不勝者
勾陳克玄武以攻之必克說曰將勾陳所軍神往攻
所制之神勝所攻之勝神與勾陳并氣自下制其所
臨之辰是爲敵降必有大攻說曰初起者欲勾陳下
克上後起者欲勾陳上克下辰勝將將勝神主人勝
神克將將克辰客人勝干克支客勝支克干主人勝
占伏兵第一百三十五

卯子甲己臨日辰必有伏兵此神旺相與殺并太凶
心血戰伏兵發必不與殺并伏兵不敢發也說曰以
聞事時斗加季有伏兵說曰干傷者有伏兵支傷者
無伏兵支干俱傷必有伏兵戰必不勝大凶

占疑左右近地伏兵第一百三十六

若疑賊有伏兵在左右近地欲知所在者於斗下求
之說曰大吉過日辰賊已出界不過未出界

占偷城及擄掠第一百三十七

說曰以月將加時勝光玄武不可行襲人城壘擄掠
之事以玄武所畏爲厄會木神爲玄武則庚申辛酉
勿須行

占疑有人謀已第一百三十八

正時說曰日上神為己身辰上神為他人日上克辰上神有怨恨又言辰上克日上神將見騰蛇白虎魁罡或在辰上見者事成非辰上見者不成但有意說曰欲知他人有所謀假令七月時加寅七月甲死於申今復遇庚二生一作金逢一死木是二人欲殺一人他皆倣此

占災危第一百二十九

吉辰與良將并臨日辰及行年勾陳制所欲出之辰之用起陰傳出陽者可出必克免難金匱經曰傷不傷觀陰陽說曰今日是乙丑加一為不傷將得天后

為重不傷若神后加丑一作魁加一為傷人為前二重傷皆凶也

占野地立營正宿第一百四十

金匱經曰怖不怖視五墓怖俱墓加日辰亦不寧說曰間有敵兵士卒行疲日晚欲停此宿運式占之遇三刑加日辰必不可停敵欲來攻三刑者卯辰巳也說曰降宮時宜正明勿留也已止宿未定而心動眼矚若吏士虛驚者以月建此三字佳一云將加時魁罡加日辰急去之夜必有賊來攻一云大吉曰急去不可止一云辰上見大衝有風雨見神后太乙有盜

虎鈴經 卷之十三
賊說曰絳宮時宿利在中欲明時利在前玉堂時利在後也一云大吉干日急去不可宿說曰辰己見卯夜有風雨子己加卯有盜賊帶旺相氣卽來帶因死氣卽不來說曰安營止宿以月將加時魁罡加日運氣驚騰蛇白虎臨日辰軍載驚一去魁罡加日大將

占渡關梁探賊第一百四十一

金匱經曰凶不凶視破衝說曰行年在歲月日時破衝下皆凶也日辰上神上相生宜進反此宜止說曰命在一處日辰上罡光明急去勿住也說曰聞此賊

干傷或支傷勿度或吉度支干俱吉說曰欲入賊營視二門天罡六合大常大衝勝光臨之可行若出入見勾陳朱雀騰蛇白虎勿行必爲賊所擒

虎鈴經卷之十三終

占星統論第一百四十二
 日第一百四十三
 月第一百四十四
 雜星第一百四十五
 客星第一百四十六
 妖星第一百四十七
 流星第一百四十八
 彗星第一百四十九
 占星統論第一百四十二

虎鈴經卷之十四

占星統論第一百四十二 日第一百四十三

月第一百四十四 雜星第一百四十五

客星第一百四十六 妖星第一百四十七

流星第一百四十八 彗星第一百四十九

占星統論第一百四十二

臣謹按星經及諸傳記凡諸星宿中外羅列周天蓋
 隱見變化下應人事七曜往來以為經緯災變之作
 實在於茲凡為大將不可不詳察星位以括休咎焉
 或興受命之術或起敗亡之兆鮮不由此矣中宮大

極其一明者大乙常居也旁三星曰三公或曰子屬後四星末一作末大星曰正妃餘三星後宮之屬也環之

十二星藩臣也皆曰紫宮前列直斗口三星隨此一作北

崑銳微日陰陽或曰天一紫宮左三星天槍右三星

天棓後十七星絕漢抵營室日闔一作闔道北斗七星所

謂璇璣玉衡以齊七政杓攜龍角杓斗柄也龍骨東方也攜也連也

衡中南北魁杭叅首用昏建者杓杓自華蓋以西北

斗第七星法太白主杓者十之尾為陰又其用昏之陰住在西方故主西南也夜半建者衡

衡正中州河濟之間假令杓昏建寅也夜半亦建寅也平旦建者魁

魁海岱以東北也斗魁第一星法為一作於日主齊魁斗之首首陽也其用在明陽為

明得在東方故主東北方也斗為帝車運於中央臨利一作制四海一作極

分陰分陽建四時均五行移一作利節度定諸紀一作紀皆學

於斗斗魁載筐六星曰文昌一曰上將二曰次將三

曰實相四曰司命五曰司祿六曰司災在魁中貴人

之牢魁中四理曰天理四星在斗魁中貴人牢曰天理魁斗六星兩兩而北

者曰三台三台色齊君臣和不齊為乖戾輔星明近

主輔臣親強暗小主疏弱杓端有兩星一內為矛招

搖近北斗者天子星也招搖近河三一外為楯天鋒

遠星天矛天鋒天楯招搖一星也十五星曰賊人之牢

牢中星實則囚多虛則開出也若夫天一天槍天矛

天楯動搖其芒角則天下之兵戈大起也東宮蒼龍
 房心謂房心載角曳尾若龍也心為明堂大星天王前後星子屬
 不欲直直玉失計房為天府曰天駟其陰右驂旁二
 星旁一作房鈴鈴北斗星曰牽牛東北曲十二星曰旗旗
 中四星曰天市天市中者眾者曰實虛則耗房南眾
 星曰綺官左角理一作李右角將大角天王帝座建其兩
 旁各有三星鼎提勾之曰攝提者直斗柄以指以建
 時節故曰攝提格亢者為首宗廟宗疾其南北兩大
 星曰南門氏為天根主疫厄一作尾為九子曰君臣斥絕
 不知箕為傲客後妃之府曰口舌火犯守角則有陣

戰犯房心王者惡之南宮朱雀權衡軒轅為權大微
 為衡衡大微三光之庭衛十二星藩臣西將東相南
 西四星曰執法中端門左右掖門內六星諸侯其內
 五星五帝座後聚一十五星曰哀鳥即位旁一大星
 將位也五星順入軌道司其出所守天子被誅也其
 逆入若不順執道以所犯之名中座成刑中座者犯
 帝者也成刑者成禍福之刑也羣下不從謀也金大
 尤甚廷藩西有隨星四曰少微士大夫權軒轅黃龍
 體如騰蛇也前大星女主象旁小者星御者後宮屬
 月五星犯者如衡占東井為水事大入之一星居其

左右天子但以火為敗東井曲星曰戊北北河南南
 河兩河天關間為關梁輿鬼則鬼祠事中白者為質
 與鬼五星中白者為質火守南北河者兵起之象也
 穀不登故德成衡觀成潢日月五星不軌道也衡大
 微廷也觀占也潢五潢帝居車合也傷成成敗傷之
 先占成刑於成也誅成質熒惑人輿鬼天質者占曰
 大臣有誅也禍柳井東方水事火入一星居其旁天
 子但以大敗故曰禍成為島啄主草木七星順為圓
 營主急事張嗉為厨主觴客翼為羽翮主遠客都為
 車主風其旁有一星曰長少昱昱不欲明明與四星

等若五星入軫兵大起也軫南眾星曰火庫庫有五
 車車星角有若盜眾及不具亾處車馬西宮咸池天
 五潢車舍火入旱五帝金入兵起水滂水中有二柱
 柱不俱者兵起奎曰封豨為溝瀆婁為聚眾胃為天
 倉其南眾星曰詹積昴曰施頭■星也為白衣會畢
 日罕車為邊兵主弋獵其大星旁曰小星附耳搖動
 有讒亂之臣在側畢昴為天衙其陰陰國其陽陽國
 陰■也陽中也參白虎也三暑真者是為衡石參三
 星白虎宿中東西直有以稱衡也下有三星銳曰罰
 在參間之星也上小下大故曰銳銳曰罰三小星斜列死銳形為斬芟

事其外四星左右有設一作暇也小三星隔置日背麟為

虎有保旅事保守也旋軍眾言佐其南有四星曰天

厠厠下一星曰天矢矢黃則吉白及青則凶其西有

勾曲九星三處羅列一曰天旗二曰天苑三曰九游

其東有一大星曰狼狼角變色則多盜賊下有四星

曰孤直狼北地有大星曰南極老人星見則有天下

治平不起兵起常以秋分侯之南郊附耳星入壁中

天下兵起北宮玄武虛危為蓋屋危上一呈高房虛

為哭位之事東一作其南有眾星曰羽林之軍虛危一作

始終如為之處際會之間常天軍之西曰壘或曰鉞

多問邪故設羽林為兵衛

旁一大星曰北落若微天一作軍星動角益稀及五星

犯北落入天庫一作兵火起火金水犯之尤甚火犯多

憂兵事水犯憂水患木土犯之軍吉危東六星兩兩

而北曰司寇一作空營室為宗一作清廟四一作离宮闖一作道漢

中四星曰天駟旁一星曰王良榮馬車騎滿滿野旁

有八星統漢曰潢星旁江星動人涉水杵凶四星在

危南若瓠瓜有青黑守之魚鹽南斗為廟其北建星

建星者旗也牽牛為犧牲其北河鼓河鼓大星為上

將左右者為左右將婺女其北為織女織女者天孫

也是以聖人以春秋二百四十二年之間日食三十

六彗星三見夜明常星不書也見夜中星殞如雨皆書之當時禍亂輒應上下交怨諸侯奔走戰代並興一作與不保其社稷者不可勝數是知玄象示變吉凶之微也凡爲將者不可不詳之也

日第一百四十三

無雲而日色昏晦者主將不明也或日月陰沉無光不雨或十晝夜不見日月者日蒙此時不可妄委兵於人大將不患之象也日色青軍令削弱吏士多凌正也或日邊雲氣文成五色者破軍殺將之象也其大禍在二年之內或赤雲截日如杵形者兵將大戰

血氣先動者敗或日月旁有物如枯樹起兵者勝或雲氣如青衣人無手在日西立者所見之軍當有帝王此勝侯也兩軍相當日暈等者力均若日殺將抱而日抱且載者有喜圍在於中者內兵勝圍在於外者外兵勝日弭一作弭拜大將有兵在野日有足白者所臨破軍殺將有背氣青赤色曲而向外者爲背叛之象也其將有二心日背有缺氣被直向外如山字者兩軍相當所臨者敗軍兩相當日有冠纓者和解抱一作載大喜日外青內赤則兩軍以和相去日外赤內青則兩軍以惡相去日之氣軍先至而後去君軍勝

若先至先去前有後利有病後至後去前病後利先去前後皆病軍不勝見而去其後發病小勝必叵功見半日上有功暈一作而缺兩軍相當缺擊之缺方敗抱暈者隨抱暈克日背暈而珥外軍凶暈有真氣在外者所臨克日月背暈兵陣不合七月日暈不解者不可起軍暈而背抱珥及值而實之者順從擊之克暈而兩珥一在外一在內并有聚雲不出三日兩軍和解之又有他軍圍城凡有日暈制勝近期三十日遠期六十日日下有雲氣如龍形蜿蜒者凶日鬪將大血戰之下亂日失行凶日月楊光重輪日五色當之

大吉利日無光而赤暈主將憂黑暈敗白暈驚子日日食兵起魏分丑日日食兵起趙分忌六月十二日兵動寅日日食兵起燕分忌正月七月卯日日食兵起魯分忌二月八月辰日日食兵起楚分忌三月九月己日日食兵起宋分忌四月十月午日日食兵起韓分忌正月七月未日日食兵起齊分忌六月十二月申日日食兵起魏分其禍最深忌五月十一月酉日日食兵起鄭分忌二月八月戌日日食兵起宋分忌正月七月亥日日食兵起秦分忌四月十月夫日食之食向上者不出九十日征伐日食從下向者百

姓更有侵奪日從旁食者兵動隣國

月第一百四十四

黃虹貫月者兵起月旁氣漸漸大者不可攻城叩陣
 宜屯兵以自守敵來勿與戰月旁氣細細從外侵輪
 但攻城小戰勝月旁氣遠之不得攻城切宜堅自守
 備或氣繞月而光明者主人吉但守勿憂外賊或星
 在月背城中兵欲敗走星在月角軍內有智謀之士
 勿輕敵月之下角有星敵人潛入我軍宜精守四門
 詳別詐偽或三星上下在月之上下角及在月背用
 兵不利攻城不拔或三星俱在月背攻戰一作城皆不利

軍中亦有失叛之事宜精慎明察恤撫三軍或三星

俱在月上者攻戰不利或三星俱在月形中敵中兵

亂三日內降

月形中者謂變月之虛氣也

三星俱在月中敵中當

有詐降大造戰具欲乘間大戰月入大微出北座若

犯北座則下謀上用出房戶北為兵亂出房戶南為

兵敗喪月暈七重在參畢之間兵大成辰星在翼月

犯之大將死太白入月■兵退月暈光起兵者勝抱

載一作載

赤色在外外克在內內克月暈之時歲星鎮星

色暗則主克若明勝月暈太白色暗主勝色明克勝

月起房箕大風起暈於參畢大兵起軍出之時卯蝕

卽凶大星入月色暗惡客敗色明客勝月暈赤色客
 勝月垂四汨敵來攻月帶四彗而出密備奸人謀主
 將不忠兵大起月在天獄中吏士多犯禁星貫月中
 主將多滯亂之事亦防奸人亂軍兩月相重吏士爭
 亂爭一作大日月並見將弱士疆月食謀者不明入井中
 者兵起月逼近大微者大臣謀亂月臨天獄者從四
 邊周回食向心者大亂食於八月九月者敵兵勝一作勝
 苟欲詳日月星辰之變當以二十八宿之分野驗之
 則知在於彼我矣

雜星第一百四十五

福慶之星其化者何積天地淳純一作粹之精氣也精氣
 動而化之也飛流之星其化者何五星之精氣也五
 星有變則精氣散而為妖星是故漢書曰天暉而景
 見暉者赤赤方與青方相連赤方氣中有兩星明也青方氣中有一黃星明九三星相合而明則為景星者景星者也黃而潤澤其伏無常常出有道之國
 也苟或見於君上此乃應天之兵大慶之兆也若在當
 速目退軍不可與抗也或流星長四五丈如龍蛇動
 搖者大將凶或白雲如車輪下有流星旋入北斗者
 主人當走星有勃於招搖者夷狄將亂或流交於天
 心者敵盛或流衡太白而過者大將凶或流星貫日

而滅敵凶或流星貫於紫宮備奸賊下謀上流星前
 赤後青黑者客軍敗流星從敵上來立吾營上者當
 有奸謀來說吾軍流星尾長三尺輝然者氣使也赤
 色者將軍使也凡用兵攻其星見之所則克也流星
 色蒼白者為使赤則有兵黑則喪星有曳光如正練
 墜軍中者星有色如血及星有光奕奕細碎墜軍中
 者敵兵陰到多殺傷或星無尾形色如橋或有拖光
 如劍刑墜軍中者敵兵則猛我心敗或大星無尾狀
 如斗及火星狀如橋大而色黑晝墜軍中者主大殺
 害星有五色曳尾或有圖光大如斗內赤黃而外青

及有頭如血而尾白墜軍中者敗兆也

客星第一百四十六

客星者非主座之星也故曰客星色句如氣勃勃以
 絮所過之宿必有災害出營室無兵亦不罷入奎破
 兵殺將犯婁亂入昴入犯塞入畢邊有急兵一作水
 犯觜堡虛軍儲少饑犯柳兵起守張將有陰計兵起
 入招搖兵起入天槍兵起入天梧兵起犯文昌星
 蒼色將有憂色多赤將驚色黃將喜色黑將死守傳
 曰入中國守天鷄天下兵馬驚守天街王死入
 婁庫兵起守南河兵起守騎宮將憂士卒疲守北落

師門虜入寨兵起守天倉粟貴入天苑兵作馬死入
天宮天下弓弩皆張出天宮匈奴兵起守庫騎西羗
來降守九洲殊口負海不安

妖星第一百四十七

天鴈星將軍之精華也危青赤有光尾長三四丈大
猾星者飛星忽作為雲者也所以兆地者流血積骨
之象也頓頑星如天食前卑後高見則大將死燭星
者狀如大句其出也不行纔見而滅所燭之地城邑
拔兵破亂也天狗星者狀如火流星有聲星其下也
止地其形類狗遠望之如火光炎炎中天而下圓如

類頃田而上銳黃色見則千里破軍將死也

二日有尾如狗

形也 蚩光旗類彗而尾曲象旗見則正者征伐四方天

蓬絮者類十小星綿聯如絮所見之野當有兵起虎

頭星者其落如大月着地一作賊則光星類里大聲如雷

所墜之地兵火起旬始星出於北斗旁狀如雄鷄怒

則青黑象伏鱉見則兵亂格澤星者如炎火之狀黃

白色起地上銳一作純而下大也其見也不種而獲不有

土二必有二害枉天星者類火流星蛇行如蒼里如

有毛日長如一疋布着天此星見則天下兵起昭明

星者白而無角乍上乍下所見之地兵多變動也五

殘星者出正東方東方之星也其狀如辰星去地可
六丈大而黃六賊星者出正南方南方之星也去地
一作六丈大而數動有光焰司詭星者出正西方西方
之星也去地六丈其狀如太白大而自咸漢星者出
正北方之星也去地可六丈而赤數動察之則中者
此四星所出非其方其下當起兵爲亂衝擊者不利
焉四鎮星者出四隅之地去地可四丈城維藏星光
者亦出四隅去地可二丈若月之初出所見則下有
亂兵興動有德者昌或二赤星有月背者利宮姓爲
將或三赤星從西北向東南者利徵姓爲將或一赤

星從西向東者利角姓爲將或二赤星共尾一處從
東向西者利商姓爲將或三赤星引尾直上者利羽
姓爲將夫星象所見兵家禍福之本不可不詳之

流星第一百四十八

流星者天使也上者曰飛下者曰流也飛大曰奔星
小曰流星大使大星小使小星謂紫微大微宮也徐
行漸進經於列宿之次盛於大星之座爲使也聲火
者怨象也疾出遲出者並爲妖星八角四夷兵起前
黑後赤兵敗將亾入參不出先起者敗犯七星兵起
色青兵起入河鼓大將亾一云河鼓兵起出王良兵

起入將軍及羽林兵大起抵北落兵起使星出入天庫匈奴兵起抵天市垣大將亾抵天狗犯弧矢將有千里之行使星出廐兵馬起

彗星第一百四十九

彗星長而亘天兵大起也引尾入城城將拔近則八日遠則十二日有應彗直垂入軍營者凶宜遠作拔之否則士卒俱死若在敵宜急擊之彗出於月之左右者不出三十日有兵起抵觸月者暴兵起若色白者有大喪也蒼黃者臣下謀者黑者兵大起也從中天出曳尾向西者奸人至主將從南曳尾向北者妄殺

害從天中出身尾向東者士民多饑曳尾向東者民凶從北出曳尾向南者士人凶彗形如寶寇來疾速形如幢節者寇強不可妄動色如血者敵兵陰到光焰爛燦而尾長濶者敵盛凡彗所指處皆凶地也

虎鈴經卷之十四終

虎鈴經卷之十五

五星統論第一百五十 木星第一百五十一

火星第一百五十二 金星第一百五十三

水星第一百五十四 土星第一百五十五

五星統論第一百五十

歲星之行也大陰在四仲則歲行三宿大陰在四孟及四季則歲行二宿二八十六三四十二行二十八宿十二歲而周天也熒惑之行常十月入大微受制而出行列宿司無道出於無常也太白之行常以正月甲寅見營室與熒惑俱晨出東方二百三十日而

入入二十日而復出西方二百三十日而入入二十
 五日而復出東方出以辰戌入以丑未也辰星之行
 也常以二月春分見奎婁五月夏至見東井一作西八月
 秋分見角亢十一月冬至見牽牛出以辰戌入以丑
 未二旬而入辰候之東方也戌候之西方也鎮星之
 行也常以甲辰元始建斗歲鎮一宿二十八宿一作歲而
 用天也凡四星與鎮星合則為內亂與星辰合則為
 變謀則為饑為旱與太白會則為白衣之會及為水
 熒惑太白合則為死喪用兵者凶與鎮星合則憂憂
 與辰星合則軍困先舉兵者大敗鎮星與辰星合則

有覆軍一作兵師與太白合則為疾病為內亂
 太白則為變謀為兵憂矣凡星歲熒惑鎮星太白與
 辰星鬪皆大戰之象兵不在外與一作興內兵構亂一曰
 火與水合為淬與金合為鑠一作燥不可舉事用兵土與
 金合國一作木木合國饑與水合為癰疽不可舉事用兵
 木與金合鬪國有內亂同合為合二星相近者其殃
 大二星相遠者無傷也犯者七寸以內光也凡五宿
 所聚之宿其國當一作凶於天下從歲星以義從熒惑以
 禮從鎮星以重重者以威從太白以兵從辰星以法
 二星若合是為驚立絕行其國內外皆與兵人民饑

僅改立王公四星若合是謂大盪大盪者盪滌也其國兵喪
 並起五星若合是謂易行有德受度一作王正者奄有
 天下主持泰五星大其事立五星小其事不立凡五
 星色皆圓句為喪為乾旱色赤而中不中為兵青為
 水黑為多疾黃吉五星皆角而赤兵大起黃有爭地
 之役角白喪角青亦興兵黑潦五星同色天下偃兵
 百姓安樂夫太白血中國而辰星主胡貉也凡五星
 早出為盈晚為縮盈為客縮為主人五星盈必有天
 應五星入大將軍興兵吉五星犯畢兵起用兵之道
 不能先備五星之休咎是舉其師一作兵與敵也

木星第一百五十一

木星者東方之宿也木之精也所臨之地必有一一作施福
 祐天子布德人君之象也其下為太和之神以逆行
 為不軌為賊殃其木星小則多病大則喜一作加以作之
 宿為有禮有福苟無禮則無福所見之分野不依位
 而見其色光芒動搖謂之怒此則無禮也故有殃其
 精所居之地或為婦人或為近臣揚其殃禍亂其人
 民歌謠異語興動盛衰凡木星出若非常之處青黃
 之色勃勃然有光芒三角者名曰攝提亦名應星亦
 名重華若角邊見者名重華久住有災過則無災兵

喪應之木星所臨之日國不可伐伐者受禍可以征
一作伐人凡木星之行也起舍爲盈退舍爲縮盈則其
國有兵無傷縮則其國有憂而將死軍敗設有所去
焉則失地所到焉則得地亦曰當居不居國亾所居
一作之國昌已居之而東西去者凶不可舉事用利兵
以安靜中度吉凡木星守亢則天下兵起乘昴陰國
有憂■王死入畢邊兵起犯兵及附耳兵亦起犯參
伐兵起經柳兵起守軫兵起入五星兵起守羽林兵
起犯參旗兵起

火星第一百五十二

火星者南方之宿火之精也爲執法之星歲一周天
其形焰其行速與諸星遲逆不同所臨之地主兵饑
喪亂妖孽常以十月入紫微宮受制取無道之國出
入常以勾芒爲凶一云東西南北無有常定其位下
爲風伯神一名罰罰者其形類留彗勃勃赤焰如火
見於分野有憂國人饑亂父不父子不子兵甲起征
伐不息其精在無道之國化爲童兒着赤衣在於塵
一作里教爲歌謠使國人相惑或爲異鳥飛入軍營皆
有災星此星者五星中最爲妖惡災異甚於諸星或
逆行一舍二舍爲不詳居之三月所臨之分國有災

五月受兵七月國半亾地九月大敗亾且夫火星之精氣也爲亂爲賊爲饑爲喪爲兵所居之國受殃角而動者繞環之及乍前乍後乍左乍右者災愈甚若火星臨敵我利之可以力攻之臨我則勿妄動熒惑出則有大兵入則兵散周旋止散乃爲死喪寇盜也臨其地則亾地以戰則不勝東行疾則兵聚於東方西方疾則兵聚於西方其南爲丈夫喪其北爲女子喪火星天子理也故曰雖有明天子必視火星所在凡鶉火之時宜背午地他皆倣此火犯土木主大戰金星搏之亾偏將火環金星偏將死與金星相違而

鬪破軍殺將入金中土出者破軍殺將克勝火出所在不利先起犯左右角及守亢兵起入房馬貴入糠兵起犯南斗星破軍殺將火入女及入危兵起守昴人

不寧匈奴破在三年犯畢右角大戰左角小戰犯附耳及角兵起犯參兵起犯東井一星將軍野戰死犯鬼兵起守七星外有兵起大乘張及與張合兵大凶守張合大將驚犯翼邊兵起入軫兵起火行河南界邊兵起犯大微宮門之右大將亾左小將亾

金星第一百五十三

金星者西方之宿金之精也歲行分方主義主將策

主姦謀主誅伐將軍之象也其精下為風伯雨師所
 在之宿止其分野其芒色搖動可以隨形見災以出
 入不時為凶其星日不依狀若沒色大一作甚光大一作火
 者表帝王之德正也若合伏不伏合見不見不以常
 道者此主君一作君之失政臣下用權之兆也或見非常
 之處芒角七鋒色多似赤者名曰七公亦曰殷公亦
 名太公一作心表帝王草政大喪之兆也或出東方不依
 伏沒其精名啟明赤名大相乃在左右大臣不赴一作附
 君子也萬姓蒼皇一作黃流移異國兵革伏起其星凡一作九
 鋒色白暈其精伏於昴西四十五日若依位而見則

災消名更見於非常其名大囂亦曰木華亦曰夷易
 芒角所臨之國其大災有七一日大水二曰大火三
 曰芒散四曰兵聚五曰大兵六曰大饑七曰賢聖飛
 勝出境重獸食人天下大亂曰南方金星居其北者
 曰盈王侯不寧用兵進吉退凶曰北方金星居其南
 者曰縮王侯有憂用兵退吉進凶當出不出當入不
 入為失舍不有破軍必有死亾之兆一日天下偃兵
 野有兵者所當之國大商當出不出未當入而入天
 下偃兵在外則入未當入未當出而出天下舉兵所
 當之國亾當期一作斯而其國昌出青一作東為東方入黑為

北方出白為西方入赤為南方所居久其國利疾過
 則其鄉凶入七日而後復出將軍戰死入十日而後
 復出相死入又復出王者惡之已出三日出三日而
 後微一作沒三日而乃復盛出是謂火一作伏其下國有
 軍將死已出三日又復微出三日乃復盛入其下國
 有憂師師雖眾敵食之糧用其兵虜其師出西方失
 行夷狄兵敗出東方失行軍國兵敗一日出早為天
 早為月食出犯為天天為彗星將發於王道之國金
 星出而桑榆間病其下國行道而下也正出舉國平
 正出桑榆土餘二千里焉上而疾禾盡期日過三矢

病其封國分天下為三在戌酉過其一也金星經天
 天革主日陽也金星陰星也日出則星亾晝見於午
 上於經天是謂亂紀金星晝與日爭明疆國弱女主
 昌且金星者兵象也出而高用兵吉淺凶金星庫淺
 吉深凶行疾用兵疾吉遲凶行遲用兵遲吉疾凶有
 芒角敢戰吉不敢戰凶芒角所指吉逆凶進退左右
 用兵進退左右吉靜凶園以靜用兵靜吉噪凶金星
 出則兵出入則兵入順之吉反之凶赤角戰金星猶
 憂軍也而熒惑憂也故火星從金星軍憂離散畢出
 金星之陰有分金軍出金屋之陽有偏將之戰當其

行金星還之破軍殺將也辰星者殺伐之氣戰鬪之象也與金星俱出東方皆赤而赤夷狄敗中勝與金星俱出西方皆出而角中國敗夷狄勝五星分天之中積于東方中國大積于西方夷狄用兵者利辰星不出則金為客辰星出則金星為主辰星與金星不相從雖有軍不戰若辰星出東方金星出西方辰星出西方金星出東方為格野雖有兵不戰辰星入金中五日乃出及入而上出者破軍敗將克勝下出者客亡辰星抵金不出者將死軍敗正旗出破軍殺將克勝下出客亡地視旗所指以名破軍繞環金星若

與水鬪大戰克勝主人吏士死水星與金鬪可撼劍

撼劍者其間可容一劍也小戰克勝居金星前三日軍罷出金星

左小戰歷金星右數萬人戰主人吏士死出金右去

三尺許軍急約戰凡金星所出所直之辰其國得位

得位者所直之辰順其色而角者勝其色害者敗隨

地而敗向也鄭色黃而未蒼小敗宋也黃而赤黑角者小敗楚色赤黃小敗燕色黑黃先小

敗移却則勝之金星昆狼赤比心黃比參右肩青左肩黑北

奎火星黑色勝位行勝色大自行得其度則勝色也行其度盡勝

之凡金星與月相火有兵拔城偏將戰與月俱出守

城者敗與列宿相犯小戰與五星相犯大戰金星在

南南軍勝在北北軍勝出東方背之吉逆之凶西南亦如之金星守北斗三十日夷狄來侵入羽林兵起食昴及食畢■王死滅金星之光戰敗將死金星變色隨方色戰吉若青則東克餘亦如之入月客兵敗將死色白而角可與戰金星之出也初大後小兵弱初小後大兵疆金星與木星一東一西害王侯一南一北刀伏藏犯畢左角右將死右角大戰將死陵房色亦白起勾芒大戰不勝將鬪星金星出入而留守於尾兵起於野將士滿道入南將戰死犯河鼓敗軍殺將犯牽牛時矢眾守午甲兵犯房一作危亦兵起入室

暴兵滿道將死犯東壁大兵起守金外兵入國犯塞守婁征無功守胃兵起■王死四夷多憂驚犯畢邊兵欲毀犯畢右角■王大戰入畢口馬貴軍傷犯觜兵起犯參邊將起左右廂大將憂犯參伐兵起犯井將軍惡之入井兵起犯輿鬼兵起入柳兵起益地守柳大將死犯星大將入塞入翼天下兵起犯軫其國兵大起

水星第一百五十四

水星者北方之宿水之精也出於仲月天下和平若仲月不見則災變生大饑陰陽錯亂國家傾危冬温

夏涼害人傷物主制王形偏將軍之象也其精下為
 先農之神以不效為凶一名紐一作極變色土已所見
 不常之處其光青白輝輝然者此帝王之為德及一作
 也如此星見多夜雨晝晴者臣下用陰謀其上也至
 于偏裨地皆放此其星若不見四仲見於四孟之月
 者其神明名勾星光芒勃勃然如片雲大如景星燦
 爛九月所見分野人多流亡迭相嚙食白衣聚會兵
 起吞併九州十年大荒其變如此審詳侯之其久而
 不沒光聚兩角變彗勃勃然者象海鯨魚死易王迎
 新之象其神及明彗星芒急輝輝然其芒角五鋒狀

如厭劍形于於萬物者也早為月食曉為彗星一時
 不出其時不和四時不出天下大饑失其時而出一作
 當寒反溫當溫反寒似出不出是謂以擊辛兵大起
 也與他星遇而鬪天下大亂凡水星八月主敗兵與
 星合而出破軍殺將寒勝視所指以命破軍環金星
 大戰克勝守房■敗守婁兵起犯畢夷傷主人克勝
 出昴北■主死守畢昴邊兵起守參伐南■人入塞
 入井則兵進出井則兵退犯鬼兵起入婁兵起守柳
 牛馬貴守張兵起入翼兵大起犯五軍兵起留心兵
 起四方

土星第一百五十五

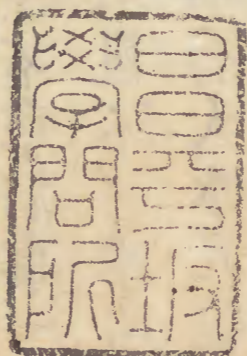
土星者中央之宿土之精也若見於四季表主之盛衰也其神隱於大微或下于人間爲妖異爲艷女起亂亾破國家爲妖言惑亂人心或爲近臣間鬪中良若其星光潤鮮明見井鬼之間伏沒依常道則正道不失不依常道則三綱錯亂夫此星之色本黃而光明獨鋒在上如火焚^{一作}之狀四面象光細而附上毳然卽土星之本體土星所居國吉未當居而居之若已去而還復居之國得土地當居不居旣已居之又東西去之國夫土居其宿久則福^{一作}厚居其宿易則

福薄之當居不失鎮其下國可伐得者不伐其盈爲王不寧滔事一日旣已居之又東西去之其國凶兵將亂不可舉事用兵次二舍二舍有王命不成不然將有大水凡犯左角大將戰死守右角兵起守糠兵大起入天廟兵大起守虛有客兵至不過五日自去守奎入奎有邊兵起入婁亦如之入胃客兵敗主兵不用入昴[■]主死入畢爲亂入觜兵起逆行守參[■]兵起守井越兵起入胃舍七星兵起負海大張守張多盜賊與土工兵起入軫兵發事自敗入天庫兵起守南河界蠻夷兵起出東掖門爲將軍寶事出西掖

虎鈴經

卷之十五

門為將軍受事西出受刑



虎鈴經卷之十五終

文化乙丑

