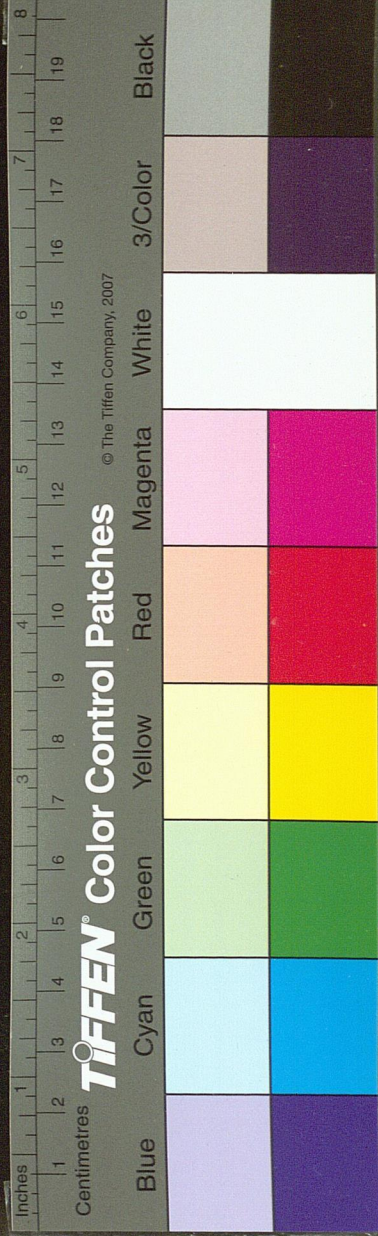


分三年內不全完者降職二級欠五分六分  
 二年內不全完者降職三級欠七分八分二  
 一年內不全完者降職四級欠九分十分二年  
 內不全完者照原品降職五級以上俱畱任  
 督催完日開復

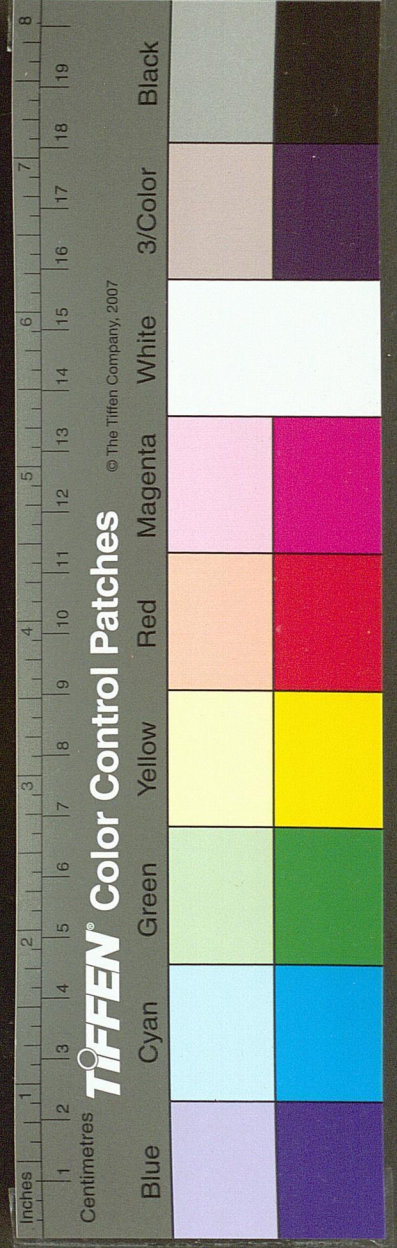
一運使提舉分司被叅後限年半全完至運使  
 提舉係專管鹽課之官應照布政使地丁錢糧  
 糧例處分分司大使照州縣官地丁錢糧例  
 處分如年限鹽課係原被叅之官限內不完  
 者不復作分數仍照原叅分數題叅如係接  
 徵接催官員以到任之日為始接徵州縣大  
 使等官限一年催完如不能完題叅之日照  
 初次分數例處分接催布政使道府直隸州  
 運使等官限年半接催巡撫限二年

增例

雍正二年會議得長蘆鹽課御史莽鵠立條奏  
 鹽梟拒捕巡役格殺一案據直隸巡撫李維  
 鈞疏稱定例內十八人以上帶有軍器與販私



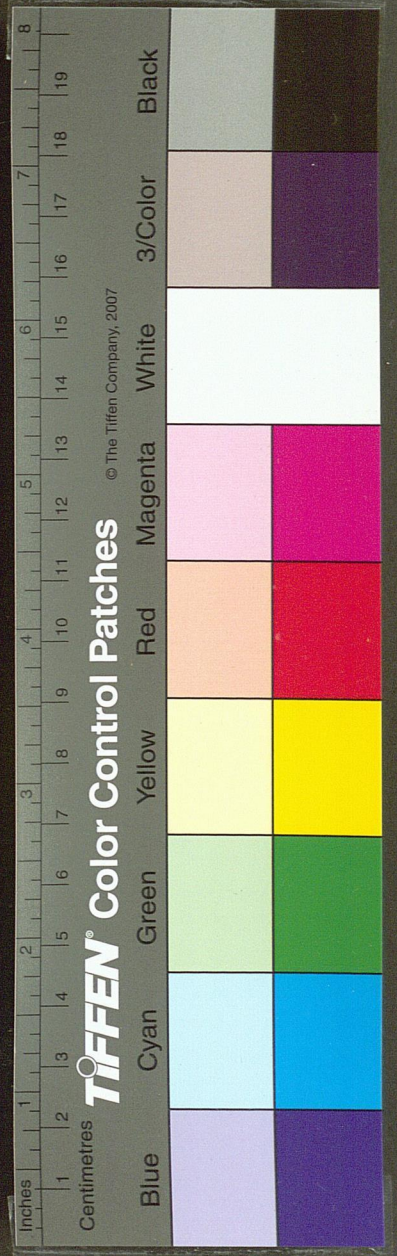
鹽失於覺察者將失事地方專管文武各官  
革職兼轄官降二級俱在限一年緝拏緝  
獲一半者還其官級等語夫例內既在限年  
緝拏獲犯一半者還其官級則鹽梟入境卽  
行緝捕巡役格殺或當時拏獲餘犯或肆月  
疎防限內獲犯一半以上之案既無失察又  
非疎縱職分已盡若因拒捕格殺仍叅疎防  
則州縣官弁畏避處分彼此推諉隱諱亦未  
可定據此應如鹽臣所請嗣後除州縣文武  
各官失察私鹽及鹽梟拒捕殺傷兵役不能  
擒獲者仍照例題叅外其遇有販私鹽梟由  
他處入境巡役緝拏拒捕殺傷鹽梟之案或  
當場人鹽並獲或於疎防限內拏獲過半以  
上者將事由據實呈報咨部免其疎防叅處  
以示鼓勵倘該州縣不實力查緝并有大夥  
興販隱諱不報或人鹽並獲輕爲開脫者一  
經發覺卽據實題叅照縱放私梟不行擒拏  
例專汎官革職兼轄官降二級調用不知情



東修海身... 卷之五

者仍照失察私鹽例處分等因具  
題前來除州縣文武官弁失察私鹽及鹽梟拒  
捕殺傷兵役不能擒獲併有大夥興販隱諱  
不報或人鹽並獲輕為開脫者仍照例題叅  
議處外該撫疏稱遇有販私鹽梟由他處入  
境巡役緝拏拒捕殺傷鹽梟之案或當場人  
鹽並獲或於疎防限內拏獲過半以上者將  
事由據實呈報咨部免其疎防叅處以示鼓  
勵等語應如該撫所請嗣後有販私鹽梟由  
他處入境巡役緝拏拒捕殺傷鹽梟之案或  
當場人鹽並獲或於疎防限內拏獲過半以  
上者將事由據實呈報咨部免其疎防叅處  
餘犯照案緝拏再該撫疏稱貧難男婦藉鹽  
資生似應分別聽其挑負現於漕臣張大有  
議奏糧船夾帶私鹽例內免其治罪長蘆地  
方亦宜仰邀  
皇仁依例遵行誠恐巡捕兵役指此等私鹽妄拏訛  
詐致傷人命併捏報大夥扳累擾民令地方

力參河東鹽法志 卷之五 律例



官弁鹽法衙門一體稽察以杜借端生事等語查肩挑背負不在禁例此指人少而言長

蘆一帶男女絡繹雖肩挑背負而與鹽課有虧於雍正元年八月內公舅舅隆科多與直

隸巡撫李維鈞古北口提督董象緯天津衛總兵徐仁巡鹽御史莽鵠立會議將肩挑背

負亦交與各地方文武官嚴拏杖責即時發落私鹽入官等因具題奉

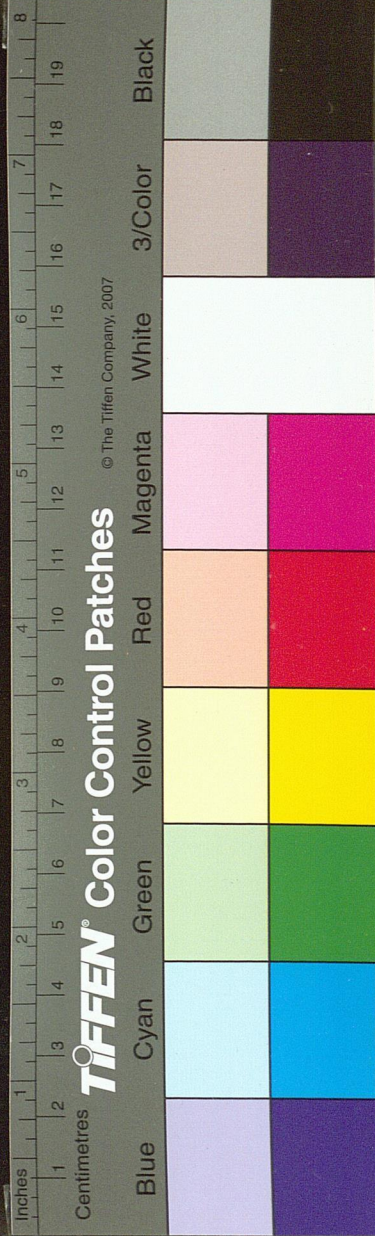
旨依議欽遵在案今該撫疏稱聽其挑賣毋許稽察則積久鹽梟將來藉此貧難為詞夥眾與販

拒捕格殺而地方官弁又懼干失察處分瞻徇隱匿有虧

國課勢所必至嗣後果係老幼殘疾貧難男婦

肩挑背負易米度日者應如該撫所議照例免罪毋許官弁兵役借端生事扳累擾民如

有積梟藉稱貧難男婦將私鹽潛行窩頓興販貿易者令地方官弁及鹽政衙門一體稽察照例從重治罪庶私販可杜而鹽課亦不



致有虧矣俟

命下之日通行直隸各省併鹽政衙門一體遵行等

因雍正二年十一月初七日題初九日奉

旨依議

雍正四年長蘆巡鹽御史顧琮疏稱查各州縣

固有承審私鹽案件每至拖延監斃人犯詎知

販私犯法律有杖徒原非死罪者比一經拏

獲便可審結今易結者不結以致監斃囹圄

實可憫惻請嗣後人鹽並獲除大夥興販持

械拒捕有窩頓地棍賣私店主者需時完結

其餘肩挑背負易結之案隨獲卽審隨審卽

報隨報卽批結如該州縣再有任意遲延易

奏結不結拖累四月之外監斃一案至三人或

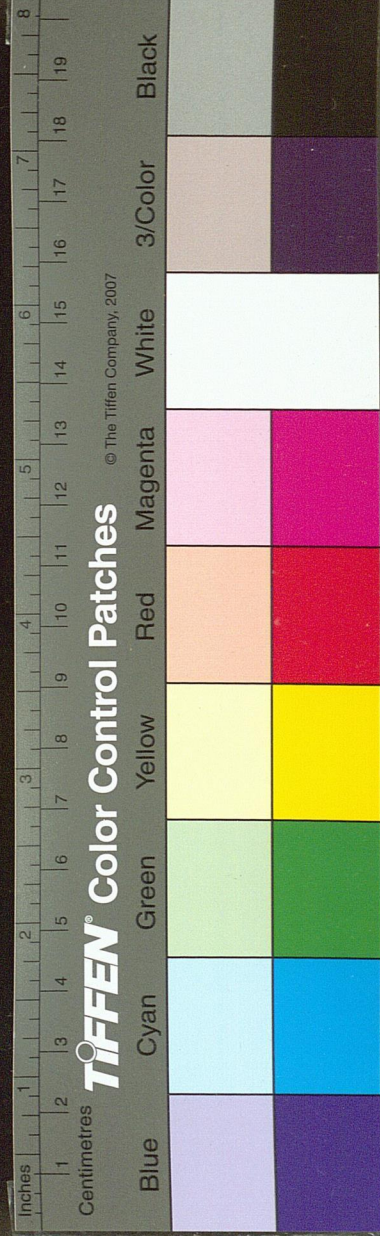
一年之內監斃鹽犯至三案者許會同督撫

題叅將州縣照司獄之例議處等因部議查肩

挑背負鹽犯罪不至死其案亦易完結承審

各官不速完結以致拖累監斃其情實可憫

惻嗣後除大夥興販持械拒捕有窩頓地棍



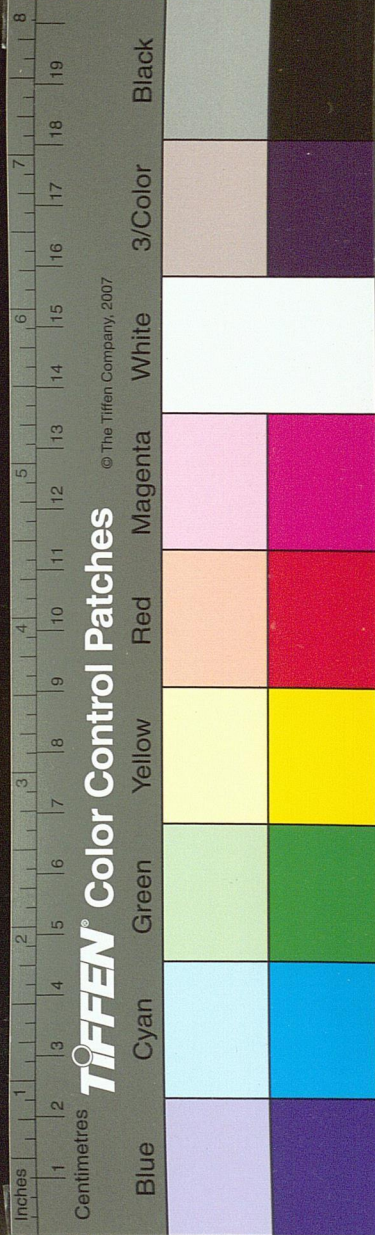
賣私店主者仍照定限審結至實係老幼貧  
難男婦肩挑背負四十觔以下易米度日者  
例不緝捕無容監禁外其餘拿獲私鹽肩挑  
背負四十觔以上等犯易結之案應如該鹽  
政條

奏務令該地方官將現獲之犯隨獲卽行審結  
其有遲延在四月內將人犯監斃者該鹽政  
會同督撫將遲延緣由咨部照承審官例議  
處倘再有任何不結拖累至四月之外以致  
一案監斃至三人一年監斃至三案者許該  
鹽政會同督撫查叅將該州縣照司獄監斃  
例議處庶州縣知有警惕而民命不致輕殘  
矣恭候

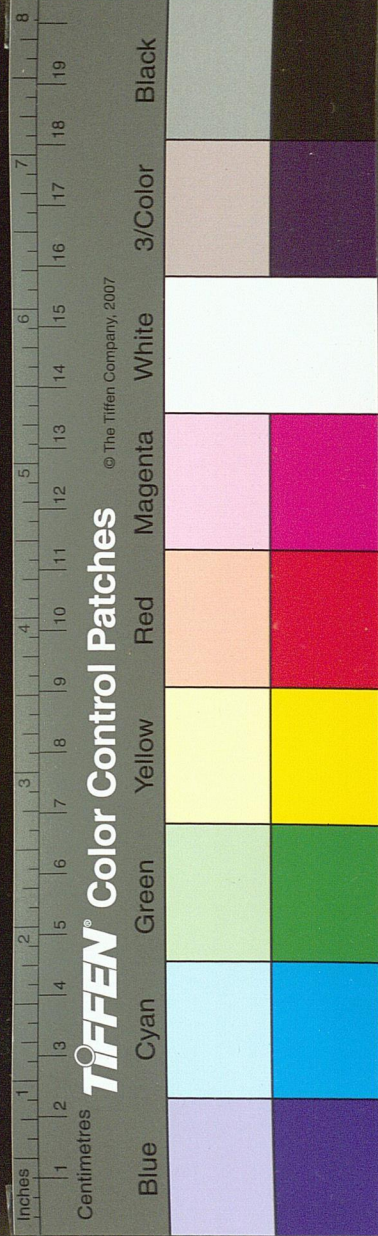
命下通行直隸各省督撫并巡鹽御史一體遵行九  
月十八日奉

旨依議

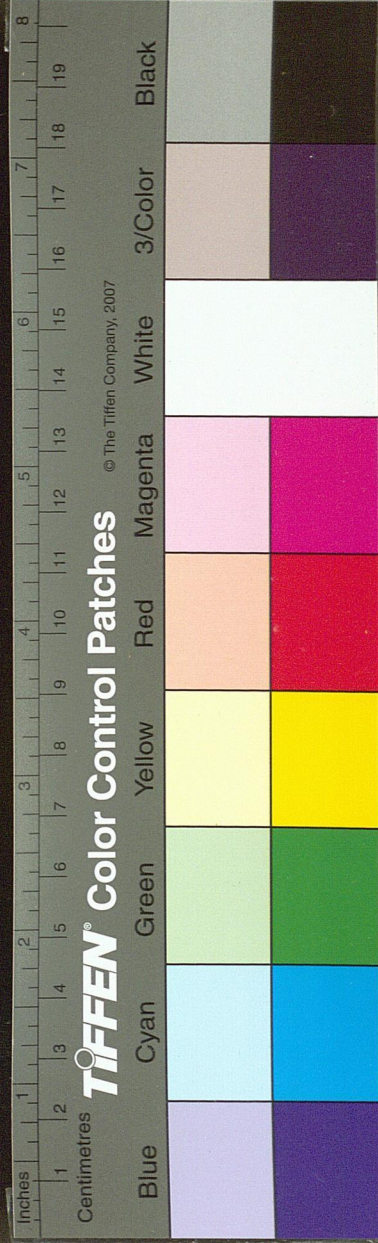
雍正六年九月二十三日會議得刑部尙書  
廷儀將禁止販賣私鹽分列四款條奏前來



一窩頓私鹽之家宜根究也查窩藏寄頓私  
鹽者律有明條益嚴窩頓之弊正所以清私  
販之源近來場竈設立火伏嚴行保甲零星  
私賣其弊可清至有一種不法棍徒巧爲影  
射亦以辦課行鹽爲名每每賤買堆積賣與  
私梟及至拏獲鹽犯不以零收散買爲詞卽  
以水次路旁支飾在梟徒不肯供出窩家尙  
欲畱爲興販地步而地方各官只圖易於結  
案亦不確究由來致使窩頓之人脫然事外  
得以肆意容奸坐享重利是窩頓不究則私  
販必不能除請嗣後拏獲私鹽必詳究其買  
自何地賣自何人嚴拏到案訊出根底與私  
販者一體科罪庶梟徒無容奸之地而私販  
之源可清等語應如所奏行令各督撫及巡  
鹽御史嗣後嚴飭所屬地方文武各官實力  
緝拏如拏獲私販務須逐加究訊嚴緝窩頓  
之家立除犯私之首將該犯及窩頓之人一  
併取具確供實據照興販私鹽例治罪若私

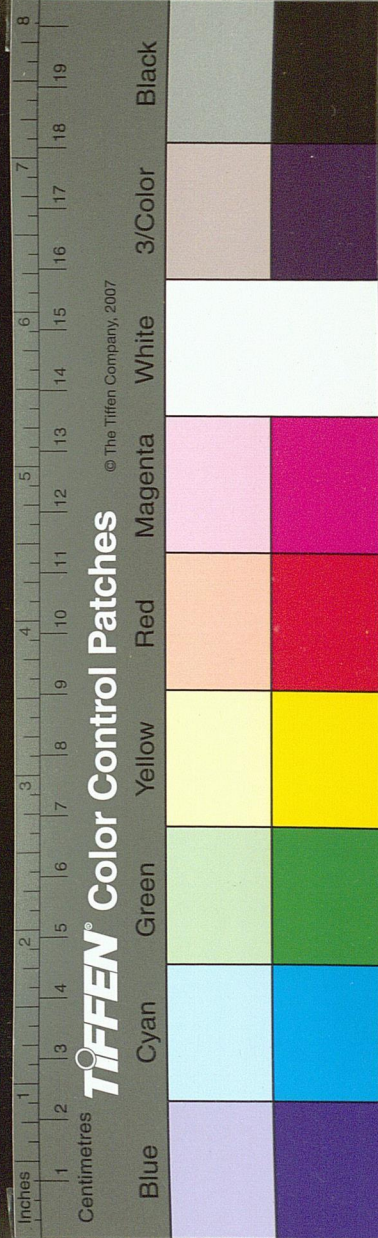


鹽買自場竈卽將該管司并沿途失察各官  
題參議處其不行首報之竈丁均照販賣私  
鹽例治罪倘承審之該地方官任由梟犯之  
狡供不究私鹽之案屢違行草率完結亦卽  
照例參處一無引私鹽之禁宜酌定也查律  
內凡犯私鹽者杖一百徒三年條例內又開  
越境與販官司引鹽至三千觔者發附近邊  
境所充軍代遞越境與販尙屬有引之鹽祇  
杖徒之罪似覺於法太疎請嗣後拏獲私鹽  
計觔定罪如三千觔以下仍照律杖徒其三  
千觔以上照越境販鹽律問發邊衛充軍則  
立法均而人知儆懼等語應如所奏行令各  
督撫及巡鹽御史嚴飭所屬文武各官嗣後  
拏獲私鹽計其觔數之多寡定罪名之輕重  
如三千觔以下者仍照律擬以杖徒三千觔  
以上者卽照越境販鹽律問發邊衛充軍如  
此則罪無枉縱而私販之徒皆知儆懼矣一

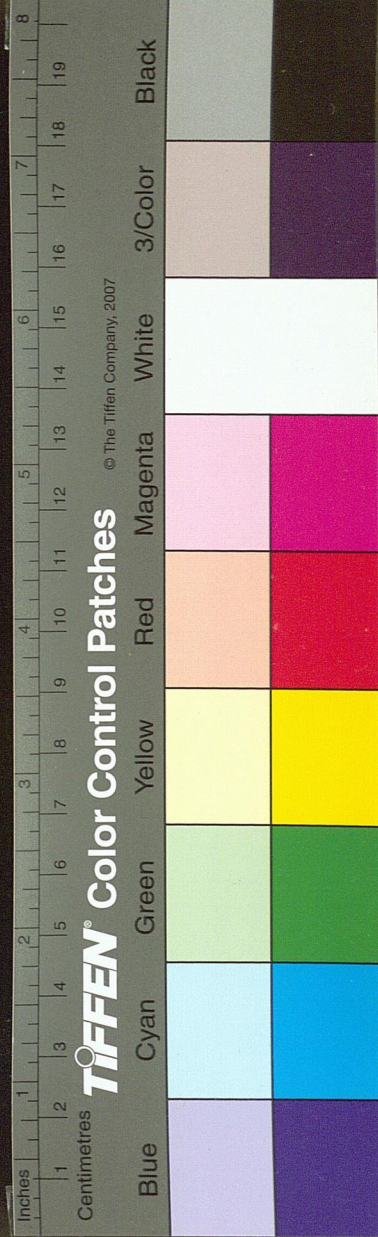




獲鹽不獲人有司開脫之弊當嚴也查律內  
開載私鹽事發止理現獲人鹽註云如獲鹽  
不獲人者不追等語此不過恐株累無辜而  
地方官卽以爲寬縱之階一則開脫市恩一  
則侵隱入已所以鹽犯之倖免者多而得以  
肆行無忌也竊思鹽鳥私販驢騾則有脚夫  
船隻則有水手皆係朋比作奸之徒就使私  
鳥脫逃而拏獲脚夫水手卽可究其踪跡乃  
官役利在獲鹽並不力擒鳥犯所以多致漏  
網請嗣後令巡緝各官獲鹽務其獲人照例  
治以販私脫逃之罪如有故爲踈縱不實心  
緝獲者文武各官從重議處各役加倍治罪  
則鳥徒無倖免之途有司亦不敢爲開脫之  
計等語應如所奏行令各督撫及巡鹽御史  
嚴飭文武各官嗣後拏獲私販本販逃脫者  
卽將載鹽劬之脚夫水手拘獲到案詳究本  
犯踪跡勒限嚴緝務獲照例於販私罪上加  
治逃罪併究出售與之人亦照私販例治罪

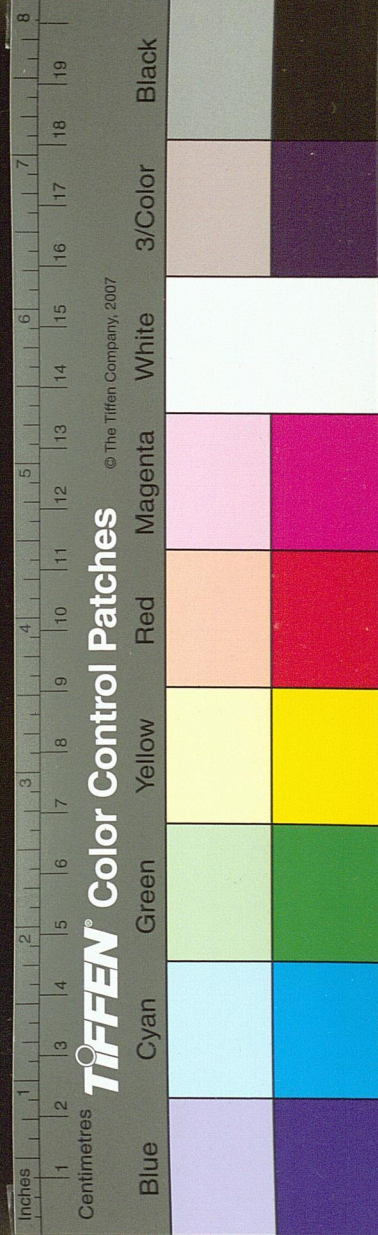


其脚夫水手分別懲治若大夥與販聚眾拒捕及執持器械殺傷巡拏人等以致脫逃之鳥徒照緝拏強盜例勒限嚴緝務獲按律擬罪倘有仍前不行擒拏梟犯故為踈縱情弊或經上司察出或被傍人首告將該地方文武各官俱指名題叅從重議處各役嚴行加倍治罪如上司容隱不叅被傍人告發將專轄之上司亦照狗庇例題叅一有司申報不實之罪宜嚴也查文武巡鹽等官於僻遠地方拏獲私鹽之時或與各役分肥不將實數詳報入官并有故縱鹽梟竟不詳報將所獲鹽觔盡入己橐者惟遇拒捕傷人之案勢難隱諱始行詳究而不肖官吏復有從中漁私將人鹽數目槩行減報以致梟徒愈無忌憚請嗣後如有此等情弊或經上司察出或經別案發覺將文武各官隱匿肥已而不報與減多報少者計賊照枉法律治罪其未曾侵匿者照狗隱例處分各上司知情故縱及雖



不知情而未經揭叅者照狗庇失察例處分  
如此則不肖官弁不敢玩法營私而梟徒亦  
不至肆行與販等語應如所奏行令各督撫  
及巡鹽御史嚴飭所屬地方文武各官嗣後  
拏獲私鹽務將人鹽數目據實詳報凡一切  
私鹽贓物例應盡行入官者不得有一毫隱  
諱該督撫等不時細加察訪如有將所獲私  
鹽侵入已橐或與各役分肥不行據實詳報  
并大夥拒捕之案雖行詳究從中復有漁私  
將人鹽數目以多報少者即將該官弁指名  
題叅革職計贓照枉法律治罪其未曾侵匿  
者照狗隱例處分上司各官知情故縱及雖  
不知情而未經揭叅者或被傍人告發或於  
別案發覺將該上司交與該部照狗庇失察  
例議處奉  
旨依議

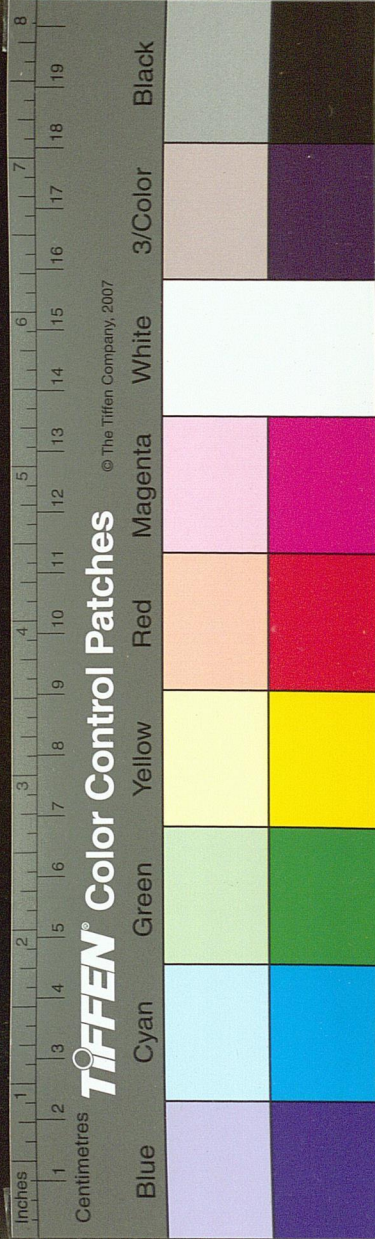
雍正六年戶部議覆河東巡鹽御史碩色疏稱  
河東各商歷年失燬引張不取地方官印結



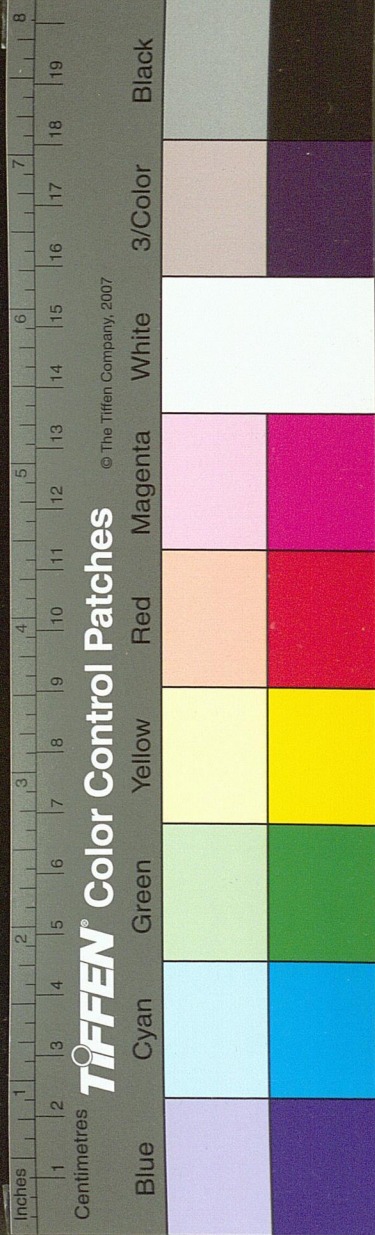
至奏銷時止具甘結部覆由來已久今該鹽  
政不時查察如有捏稱遺失重複影射行私  
情弊即將該商牙照販私例治罪嗣後設有  
遺失之處即將遺失情由立時報明該地方  
官取其印甘各結報部查核倘仍於清查繳  
引時始行具報即將經手之人照遺失公文  
律治罪十一月二十九日題十二月初一日  
奉

雍正七年長蘆巡鹽御史鄭禪寶疏稱私鹽變  
價銀兩例應具

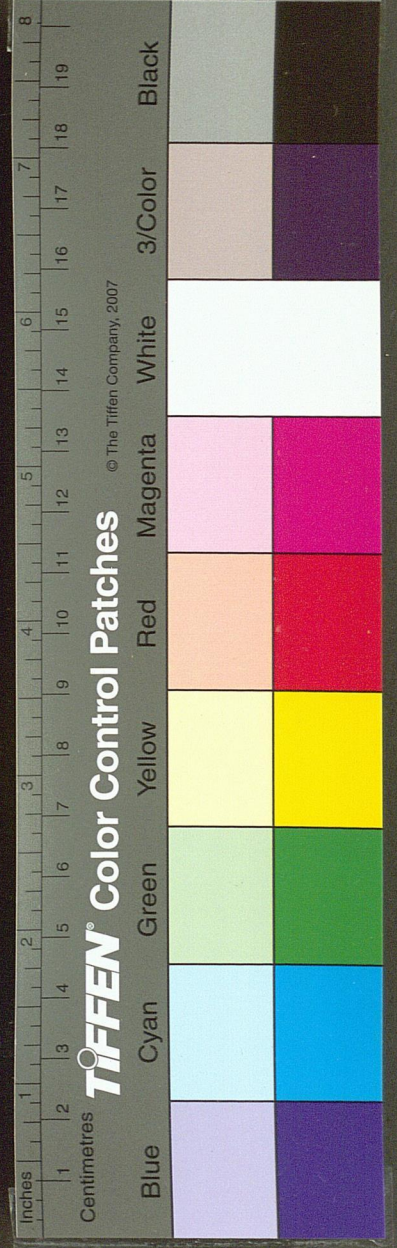
題充餉之項所屬州縣拏獲私鹽案內車船驢  
鹽等物理宜據實估變解貯司庫充餉無如  
該州縣膜視鹽法經年累月不行報解乘機  
抵換任意侵漁竟將船每隻只變銀八九錢  
馱私鹽重載之騾驢俱以痲病老瘦為詞騾  
每頭只變銀一二兩驢每頭變銀三五錢甚  
至捏稱倒斃每驢一頭只變銀三分零鹽每



飭只變銀一二釐種種弊端固結陋習業經屢檄長蘆山東二運司嚴飭務令其據實確估變解在案長蘆山東各屬未完私鹽案件尙有數十件該州縣仍延挨觀望任催不解見今造報數目較之時價大相懸殊任意捏報除飭二運司嚴查侵漁情弊據實詳揭另行指叅外臣思私鹽變價之項豈容朦混捏報經臣屢次駁飭無如該州縣以此項並非地丁錢糧可比因循苟且恣意侵漁相沿成風牢不可破若不定其章程各屬效尤則以例應變解之公帑竟爲貪員之私橐臣愚以爲嗣後各州縣拏獲私鹽案件審結之日卽將鹽物等項所變之價銀一併報解其案內私鹽應交本處鹽商較時價減去十分之一二令其卽日交價領去銷售其騾馬牛驢各按肥瘦大小定爲三等價值騾每頭四兩五兩六兩馬每匹三兩四兩五兩牛每隻二兩三兩四兩驢每頭一兩二兩三兩如有延挨



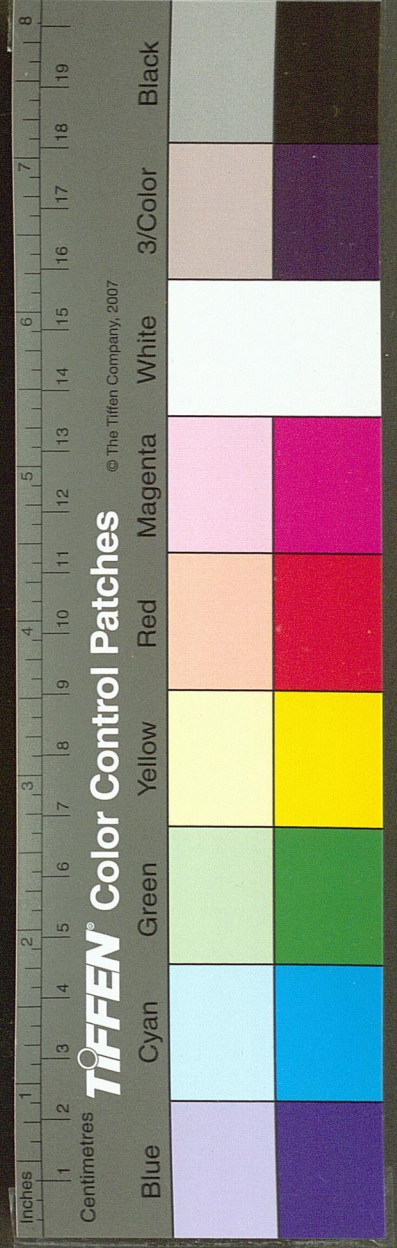
不變以致倒斃者着落該州縣官照中等價  
值賠補車船等物亦按新舊大小務照時價  
據實變解倘仍有侵漁捏報情弊或經察出  
或被告發將該州縣照侵欺錢糧例議處拏  
獲私鹽該州縣隱匿不報者請照諱盜例議  
處至從前未變案件分檄各屬自文到之日  
扣限起仍限一個月內完解嗣後批發私鹽  
案件定限四個月內完結報解倘逾限不結  
以及延挨觀望不卽解交者請照承審承變  
遲延例處分再運司乃通屬引鹽之總滙如  
一任州縣朦混漫無覺察據詳率轉以及因  
循瞻顧逾限不行揭報者卽指名題叅聽候  
部議庶公帑不致侵漁州縣咸知儆惕等因  
前來查拏獲私鹽車船驢騾牛馬等物例應  
變價入官之項乃不肖有司往往乘機抵換  
任意侵漁不將所獲鹽物據實變價詳報其  
賣多報少扣尅入已情弊若不嚴定處分積  
弊究難剔除應如該御史鄭禪寶所請嗣後



各州縣拏獲私鹽案件定限四個月內完結  
其案內私鹽交與本處鹽商較時價減去十  
分之一二令其即日交價領去銷售騾馬牛  
驢各按肥瘦大小定為三等價值如有延挨  
不變以致倒斃者着落該州縣官照中等價  
值賠補車船等物亦按新舊大小照依時價  
據實變解報部查核倘仍有侵漁捏報情弊  
或經上司察出或被旁人告發將該州縣照  
侵欺錢糧例議處拏獲私鹽該州縣隱匿不  
報者照諱盜例議處至於各州縣拏獲私鹽  
案件倘於四個月限內不行完結以及延挨  
觀望不即變價報解照承審承變遲延例處  
分倘運司一任州縣朦混漫無覺察據詳率  
轉及因循瞻顧逾限不行揭報該御史即行  
指名題叅等因雍正七年閏七月二十七日  
題本月二十九日奉 聖旨該部知道欽此

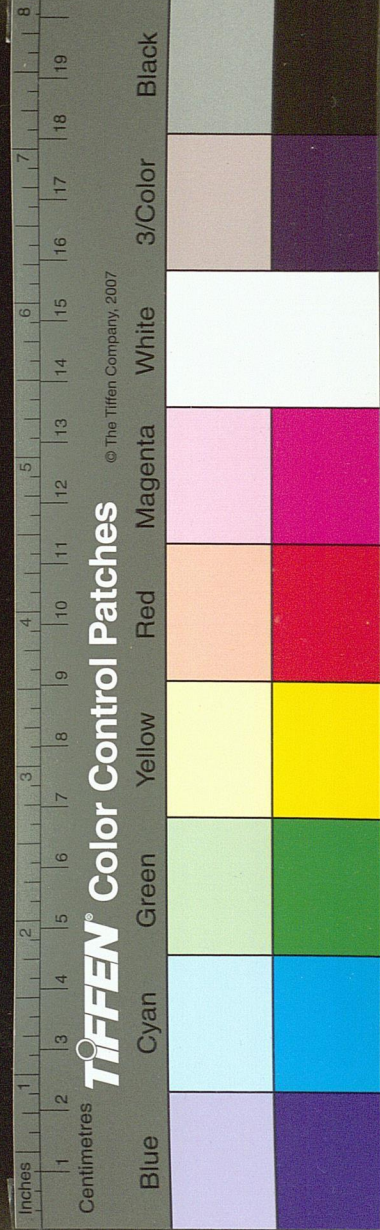
旨依議

附禁緝事宜



刑煮海者託跡大荒行旅盡可攫取汲井者栖  
音身湫隘游手咸能作竊雖哇褻峻垣門鑰有  
守然或私販外來及巡緝兵壯朋比為奸不  
可不察作竊者必伺隙以漸移鹽未出垣宜  
有暗藏之處作竊者必怯人之追躡鹽始出  
垣宜有暫頓之所私商傳舍未必不在負垣  
警舖間也所當不時稽察池硝可掃則池鄰  
之釜鑊盡是牢盆土鹺可淋則土著之人民  
居然哇戶潛窺密伺奸無不露但恐巡緝者  
及為分銷宜加詳察

土鹽味飴俯取甚易燒蓬瀝鹵一煎即成二  
者不須價買而能充食若不禁其刮煮而徒  
查買鹽之票於鄉保則鹽店之空票可賣而  
坐商之鹽益滯  
山鄉之食私禁易而緝難透漏嚴於入境私  
踪可絕然保甲窩頓分銷稽察無從水鄉之  
食私禁難而緝易船筏遠來何能間阻然停  
泊即應搜查賊無不獲





最宜防者水陸交通之地舟車接運極難查者軍民雜處之區縣衛異商賈出納馬頭貯越境之鹽卽宜罪鄉保以知情蓋必無不知而竟來者場務有販私之犯役自當坐以庇縱蓋旣司場務何乃疎忽若此革斥自難寬免

解鹽通行三省秦豫在河西南渡口巡檢實持吭咽越河興販而得以自如巡檢未有不

知者職思其位不可疎縱玩法

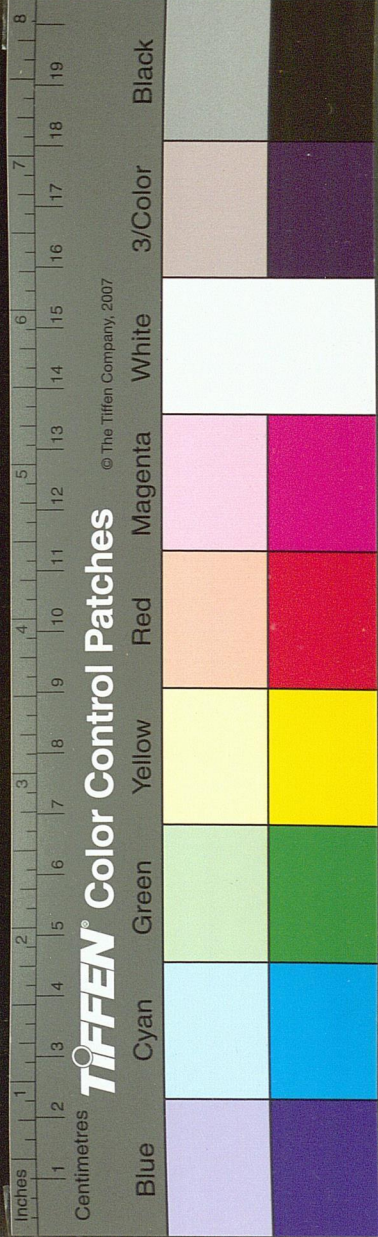
巡役恃有印牌則打鹽賣鹽遇殷儒反行裝陷汎防倚持令票每縱私護私逢大夥竟自遁逃此等情弊文武官昧而不知知而庇護法所難容

平執法原爲申法議決贖當決屢犯以去敗羣

山僻使興販者不敢玩法明刑本爲省刑權輕重

禁宜重積窩以破奸窟則附黨者自然遠罪

引目自無偽造扒記恐有私刻字痕文理之間經收州邑必須親自查驗



巡緝得法巡邏始非具文典守得人掣摯方  
為令甲是在司其職者端本而清流也

禁緝扼塞

山西省與鹽池近處扼塞嚴密自熬熟鹽必

平陽府屬

腳戶偷賣熟鹽多在安邑平陸翼城洪洞蒲  
州曲沃臨晉等處以離家尚近買有積囤而

又不必渡河當密為踪跡

洪洞之窩村地方居民掃土熬硝以為熟皮  
之用其色類鹽腳戶偷鹽額缺專買攬和以

抵鹽數

蒲州臨晉二處有葫蘆鹹庄民多煎私

曲沃太平河津滎河四縣各有汾河灘之私

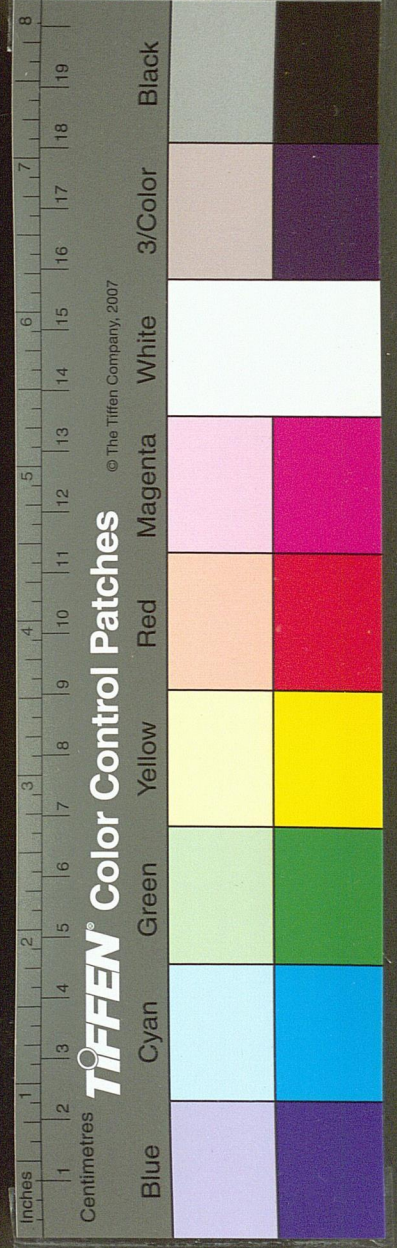
煎芮城有潼關對渡私販

潞安府屬

合府屬縣皆與沁州武安咫尺私煎小鹽就

近販賣襄垣潞城黎城壺關四縣皆與河衛

蘆鹽接壤本地鹽徒慣於涉縣河南店井店



諸處勾引蘆商越境

平順壺關黎城三縣又與河南之彰德林縣

武安涉縣接壤蘆鹽越賣為多

### 澤州府屬

本州與修武輝縣近境長蘆海曬透漏最便

陵川縣北鄰於潁縣獲嘉山東奸民專取蘆

### 鹽回賣

### 河南省

許州之行解鹽止襄城一縣因與禹州緊接

長蘆海曬多從此來又且假道散入河南等

州縣洛陽近接蘆境地棍慣引蘆鹽越賣陸

路則自滎陽地方入境由鞏縣偃師布散水

路則自黃河迤南由滎陽縣之邢澤口孟津

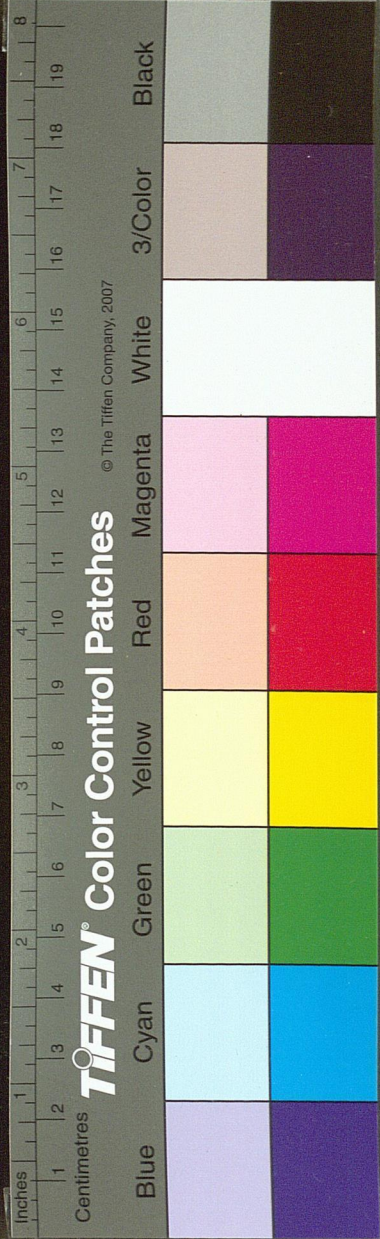
縣之馬後村新安縣之筐口鎮為經路其傍

徑又從鞏縣地界泛黃河插入洛河伊河流

行於偃洛交界之桑園頭洛陽之棗園村河

頭庄白河鎮登封縣之丁劉鎮散各州邑

閩鄉縣專燒蓬淋鹵刮土煎私更兼蒲州潼

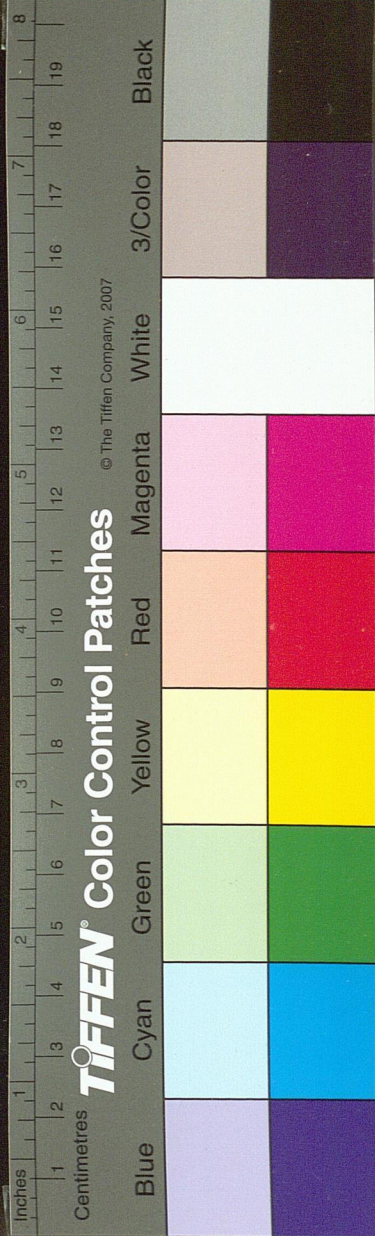


關止隔一河私鹽北越或在芮城或在河北  
楊家灣或在盤豆或在十二河口黃夜放船  
閩鄉縣背河面山東西不過八十里其間有  
潼關衛軍二十數家居住不由閩鄉縣管轄  
不食縣鹽每多私販  
靈寶縣與晉省止隔一河鹽徒專偷西池之  
鹽於北門夜渡潛藏窩店發賣各村至遇巡  
獲住為過路或以一引影射往返居然貨賣

南陽府屬

泌陽鎮平內鄉淅川裕州五處私販皆從河  
南之永寧宜陽嵩縣洹池四縣經過串通店  
家盜賣若過盤詰將引影射名為過路私鹽  
鄧州新野唐縣桐柏之南卽與楚地襄陽隨  
州棗陽接壤又近長蘆外來鹽徒皆自泌陽  
裕州經過本地奸民相與勾通載送  
州南陽縣南臨淮鹽從舞陽攔入東近長蘆自  
裕州以進

汝州所屬



本州與所屬之邠縣寶豐伊陽並接禹州蘆  
鹽公行最為商害

陝西省

陝西所屬之私鹽皆平慶奸民將小池之鹽  
販馱越賣亦有販鹽在於鳳屬發賣賣不盡  
者卽馱入咸寧等縣界內  
盤屋咸陽高陵長安臨潼渭南華州華陰等  
處各渡口船戶結交鹽徒慣將渭河以南一  
帶私鹽接引入境

花馬池鹽之入西安其從渭河迤北來者則

自淳化縣之江原鎮通仁鎮口子頭耀州之

鑽天嶺同官之陳緣鎮又有由邠州三水醴

泉澄城白水韓城諸處絡繹搬行遍售府域

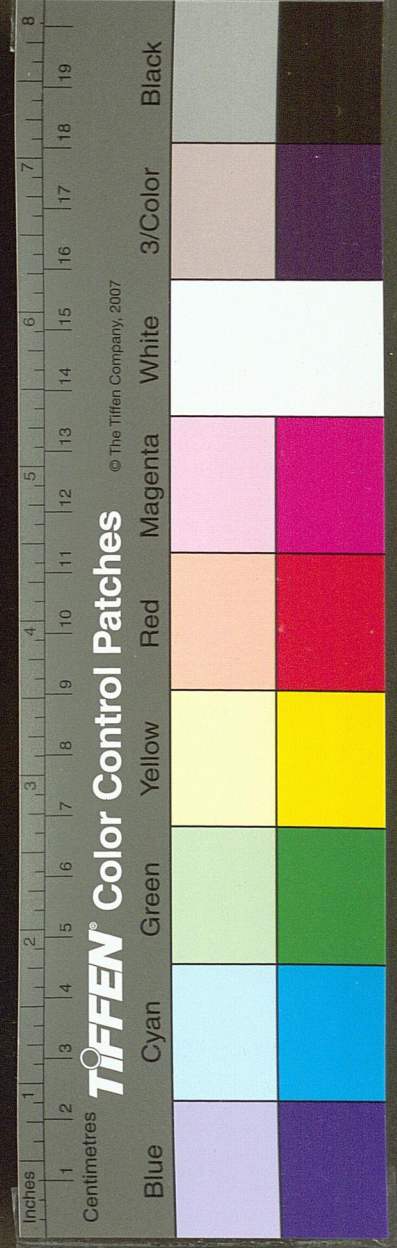
醴泉縣域為花馬小池私鹽越境之通衢西

達乾州南趨省會東則涇陽北則淳化皮包

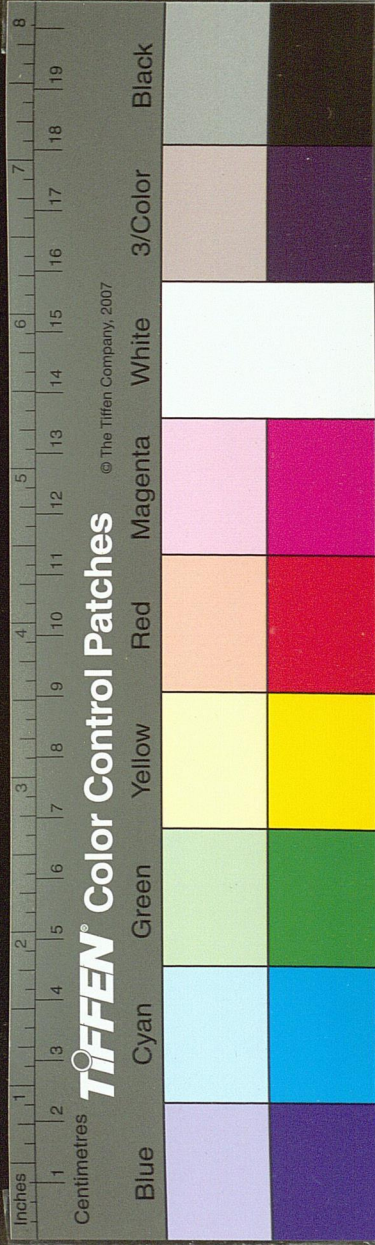
騾負公然肆布積奸旅店亦樂招延射利

蒲城富平有自高椿樹鹵泊灘越賣之鹽

朝邑韓城二縣有鹽池凹黃河邊越境販賣

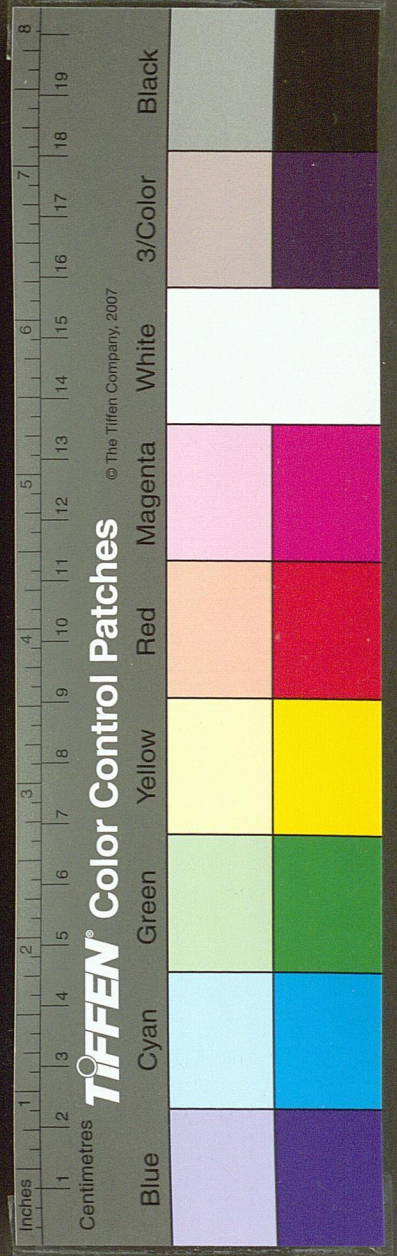


邠州漢興等處有花馬川越境之鹽  
 華州與渭南接壤渭南船戶串通蒲州馬頭  
 轉腳店家裝載滾庄私鹽沿河變賣  
 華州有湖村四圍盡是華地惟村民屬同州  
 奸民開張鹽店鄰近鄉村無不買食且有小  
 車私鹽推入華地發賣遇盤詰則稱過路  
 黃河兩岸臨水省府州邑每多私鹽有以牛  
 羊之皮置成大袋者名曰餽飽裝鹽紮口浮  
 諸中流善水者乘附袋上順流而下沿途發  
 賣收袋者禁緝俱難若非禁其入河漏卮  
 曷塞應着保甲覺察舉報拏獲必究下河處  
 所地方以協謀同坐



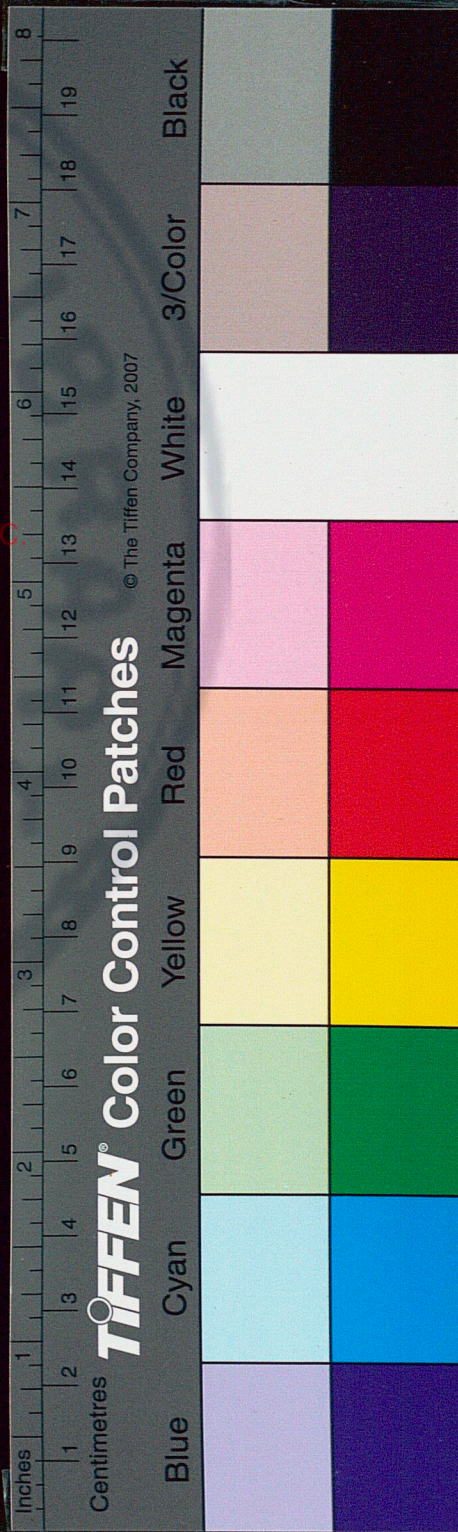
國家圖書館: NATIONAL CENTRAL LIBRARY, TAIWAN, R.O.C.

東...  
卷之五



勅修河東鹽法志

國家圖書館, NATIONAL CENTRAL LIBRARY, TAIWAN, R.O.C





一漢以前

勅修河東鹽法志卷之六

鹽法

洪範八政以食爲先而食一日不可缺鹽與五穀同况河東之鹽天施地生其益無方自古帝王皆有道以經綸之而法立焉得其法則萬民以濟國用以充稽之於經考之於史歷代之鹽法可知也志鹽法

書舜典帝曰疇若予上下草木鳥獸兪曰益哉帝曰兪咨汝益汝作朕虞傳曰上謂山下謂澤

勅修河東鹽法志

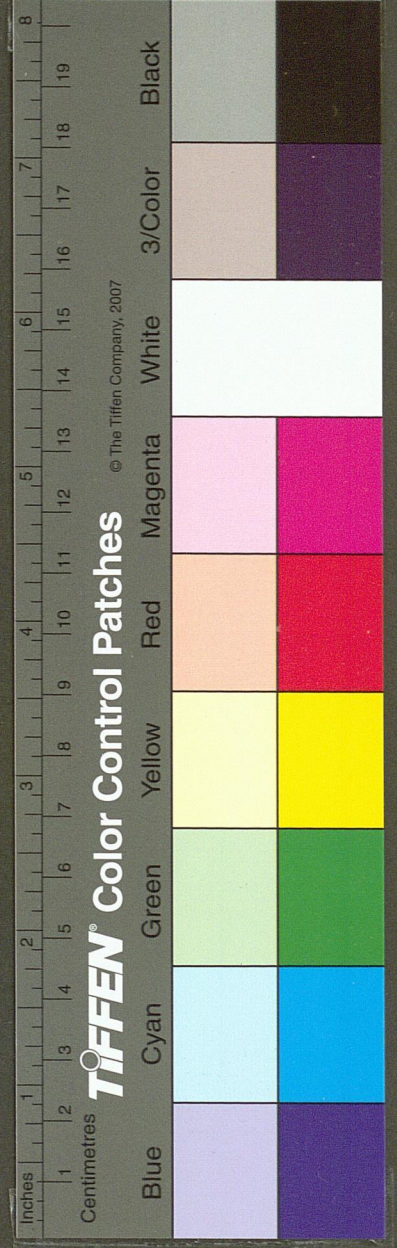
卷之六

鹽法

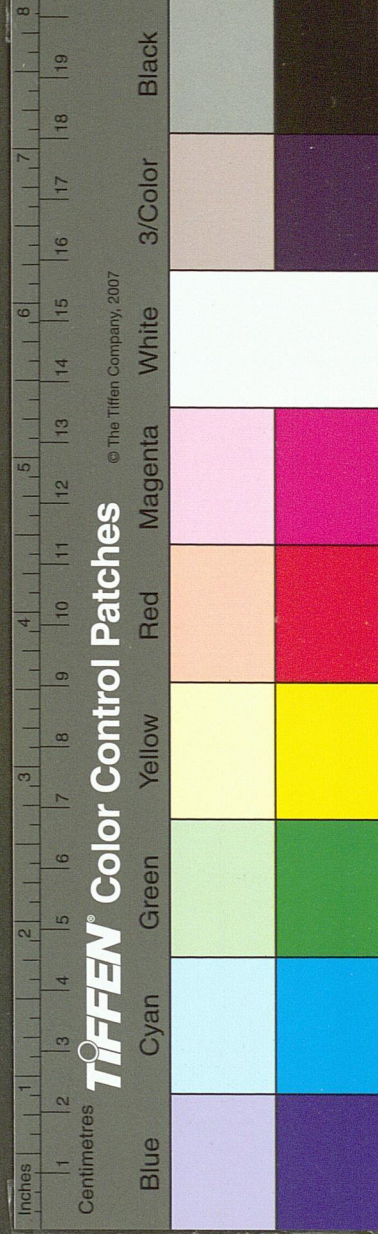
一

3200674 v.4

國家圖書館, NATIONAL CENTRAL LIBRARY, TAIWAN, R.O.C.



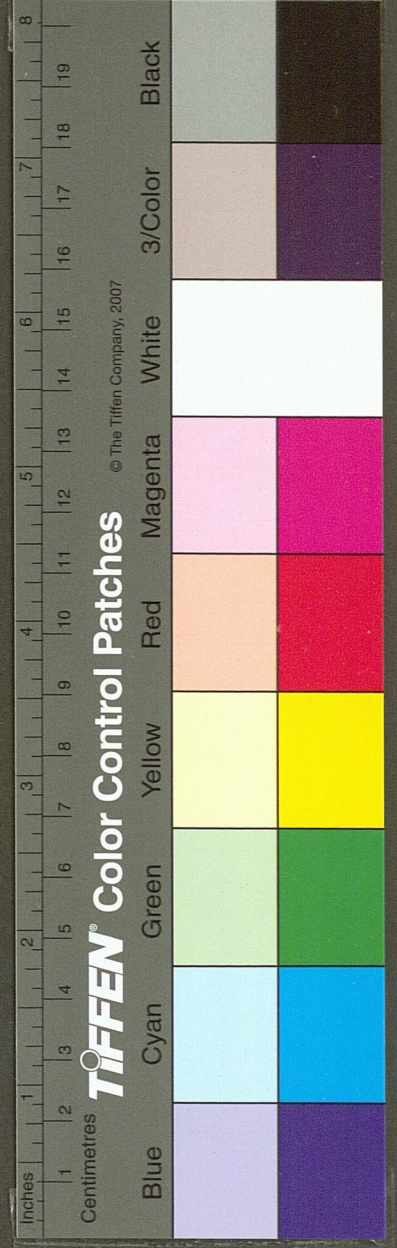
順謂施其政教取之有時用之有節虞謂山澤之官河東條山之下有大鹽澤說者謂亦益所掌解慍皇則即此池也禹貢海濱廣斥厥貢鹽稀疏曰東方謂之斥西方謂之鹵高都安邑鹽池爲帝都畿內之地故不入貢然禹導河積石至於龍門南至於華陰東至於底柱又東至於孟津鹽池正在其中三門鑿而解梁奠安是治水正所以治鹽也說命若作和羹爾惟鹽梅傅說河東人故舉此以命之周禮鹽人掌鹽之政令以其百事之鹽祭祀其其苦鹽散鹽賓客其其形鹽散鹽王之膳羞其餘鹽賈公彥疏曰鹽鹽出於鹽池今之類鹽是也是河東鹽自虞夏商周以來皆有政令久矣齊管仲曰海王之國謹正鹽筴十口之家十人食鹽百口之家百人食鹽終月大男食鹽五升少半大女食鹽三升少半吾子食鹽二升少半此其大曆也鹽百升而筴今鹽之重升加分強筴五十也升加一強筴百也升加二強筴二百也鍾二千十鍾二萬



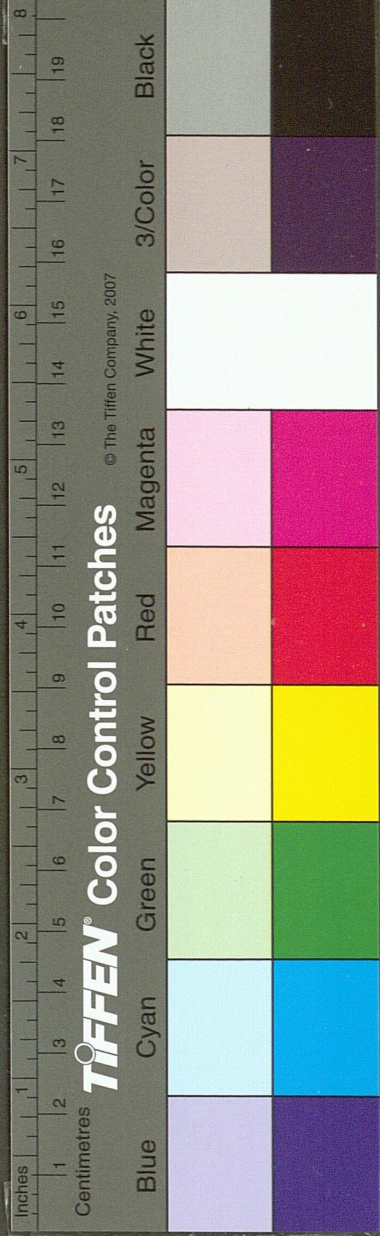
東化海身監法卷之六

百鍾二十萬千鍾二百萬萬乘之國人數開口  
 千萬也禺筴之商日二百萬十日二千萬一月  
 六千萬萬乘之正九百萬也月人三十錢之籍  
 為錢三千萬今非籍之諸君吾子而有二國之  
 籍者六千萬人無以避此者數也桓公曰然則  
 國無山海不王乎管仲曰因人山海假之名有  
 海之國售鹽於吾國釜十五吾受而官出之以  
 百我未與其本事也受人之事以重相推此人  
 用之數也又曰齊有渠展之鹽請君伐菹薪煮  
 水為鹽正而積之十月始征至於正月成三萬  
 鍾彼饋食之國無鹽則腫守圉之國用鹽獨甚  
 桓公乃使糴之得成金萬斤漢武帝元狩四年  
 置鹽鐵官東郭咸陽孔僅言山海天地之藏宜  
 屬少府陛下弗私以屬大農佐賦願募民自給  
 費因官器作鬻鹽官為牟益浮食奇民欲擅幹  
 山海之貨以致富羨役利細民其沮事之議不  
 可勝聽元封元年置鹽官凡二十八郡而河東  
 太原居其二昭帝始元六年詔郡國賢良文學

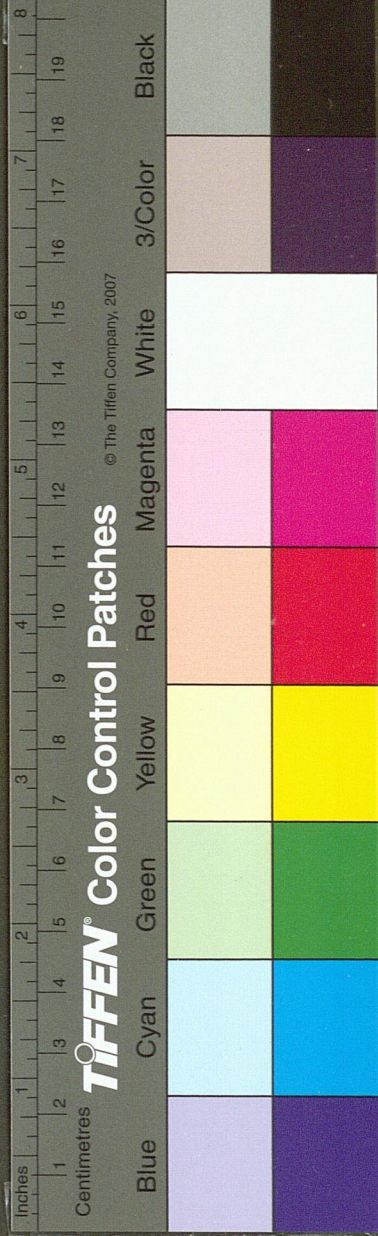
功冬河東鹽法卷之六 鹽法



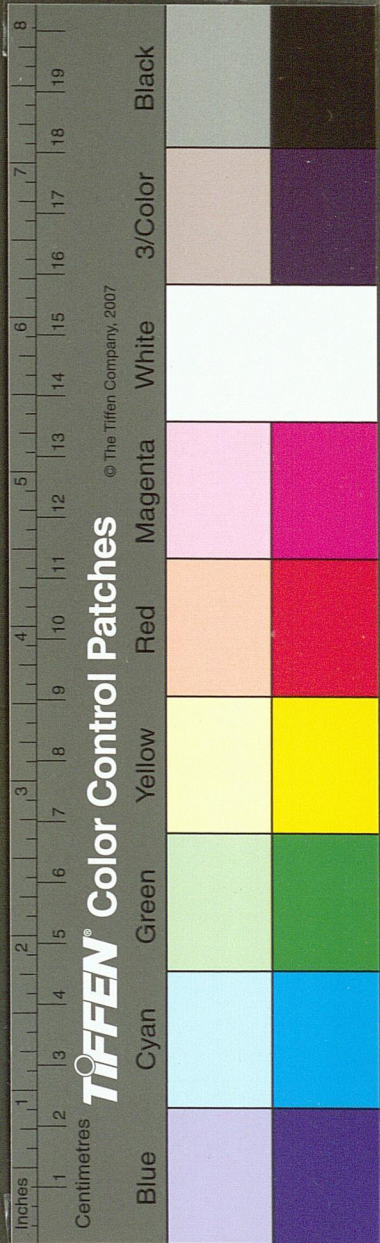
之士問以民所疾苦教化之要皆對願罷鹽鐵酒榷均輸御史大夫桑弘羊以為此國家所以安邊足用之本不可廢也丞相奏曰賢良文學不明縣官猥以鹽鐵為不便宜罷之奏可宣帝地節四年詔鹽民之食而賈咸貴其減天下鹽賈元帝初元五年罷鹽鐵官永光二年復鹽鐵官東漢郡有鹽官隨事廣狹置令長及丞明帝時尚書張林言鹽食之急雖貴人不得不須官可自鬻和帝初罷鹽鐵禁建安初置使者監鹽鹽時關塞百姓流入荊州者十餘萬家及開本土安寧皆企願思歸而無以自業於是衛覬議以為鹽者國家之大寶宜依舊置使者監賣以其直益市犁牛百姓歸者勸耕積粟以豐實關中後魏河東郡有鹽池舊立官司以收利稅是時罷之而人有富強者專擅其用貧弱者不得資益延興末復立監司量其貴賤節其賦入於是公私兼利世宗即位御史中尉甄瑗表曰周禮山林川澤有虞衡之官為之厲禁蓋取之以



時雖置有司實爲民守之也夫一家之長惠養子孫天下之君惠養兆民宜弛鹽禁與民共之錄尙書彭城王勰曰聖人歛山澤之貨以寬田疇之賦收關市之稅以助什一之儲取此與彼皆非爲身所謂資天地之產惠天地之民鹽池之禁爲日已久積而散之以濟國用非專爲供大官之用宜如舊魏王從琛議復罷其禁自弛禁之後官雖無權而豪貴之家復乘勢占奪近池之人又輒障吞神龜初太師高陽王雍太傅清河王懌等奏鹽池天藏資育羣生因置主司令其裁察務令得所且十一之稅自古及今取輒以次所濟爲廣遠近齊平公私兩宜琛坐談則理高行之則事闕今依琛計繞池之民擅自固護語其障禁倍於官司取與自由貴賤任口請仍舊禁之爲便於是復置監官以檢焉後周文帝置掌鹽之政令一曰散鹽煮海以成之二曰監鹽引池以化之三曰形鹽掘地以出之四曰飴鹽於戎以取之凡監鹽每池爲之禁百姓



取之皆稅焉。隋時鹽池置總監副監等員管東西南北面等監，亦各置丞。唐有鹽池十八，井六百四十，皆隸度支。蒲州安邑解縣有池五，總曰兩池，歲得鹽萬斛，以供京師。天寶至德間，鹽每斗十錢。乾元元年，鹽鐵鑄錢使第五琦初變鹽法，就山海井竈近利之地，置監院遊民業鹽者為亭戶，免雜徭，盜鬻者論法。鹽每斗加時價百錢而出之為錢一百一十，自流庸未復，租稅不足供費。鹽鐵使劉晏以為因民所急而稅之，則國用足。於是上鹽法輕重之宜，以鹽吏多則州縣擾，出鹽鄉因舊監置吏，亭戶糶商人縱其所之。江嶺去鹽遠者有常平鹽，每商人不至則減價以糶。民官收厚利而人不知，貴晏又以鹽生霖潦則鹵薄，曠旱則土溷墳，乃隨時為令。遣吏覈導，倍於勸農。初晏之始至也，鹽利歲纔四十萬緡。至大曆末，六百餘萬緡。天下之賦，鹽利居半。宮闈服御軍饌百官祿俸皆仰給焉。正元四年，淮西節度使陳少游奏加民賦，河中兩池鹽



每斗為錢三百七十順宗時減河中兩池鹽價  
每斗錢三百後鹽鐵使李錡奏每斗減錢十以  
便民未幾復舊方是時多為虛估率千錢不滿  
百三十而已兵部侍郎李異為使兩池鹽利歲  
收百五十餘萬緡四方豪商猾賈雜處解縣主  
以郎官其佐貳皆御史鹽民田園籍於縣而令  
不得以縣民治之憲宗之討淮西也度支使皇  
甫鏞請加鹽估以供軍宣宗即位戶部侍郎判  
度支盧弘正以兩池鹽法敝遣巡院官司空鹽

更立新法其課倍入遷權鹽使以壕籬者鹽池  
之隄禁有盜壤與鬻鹹皆死鹽盜持弓矢者亦  
皆死戶部侍郎裴休為鹽鐵使上鹽法八事其  
法皆施行兩池權課大增周顯德元年上謂食  
未鹽州郡犯私鹽多於顆鹽界分割宋曹以西  
十餘州食顆鹽不惟輦運省力兼免小人犯禁  
宋安邑池每歲種鹽千席解池減二十席以給  
本州及三京京東之濟兗曹濮單鄆州廣濟軍  
京西之滑鄭陳潁汝許孟州陝西之河中府陝

五代

宋

