

小學生文庫

第一集

(地理類)

雲南省

詹念祖編



商務印書館發行



舊

小學文庫

第一集

(地理類)



商務印書館發行



省

國家圖書館典藏

由國家圖書館數位化

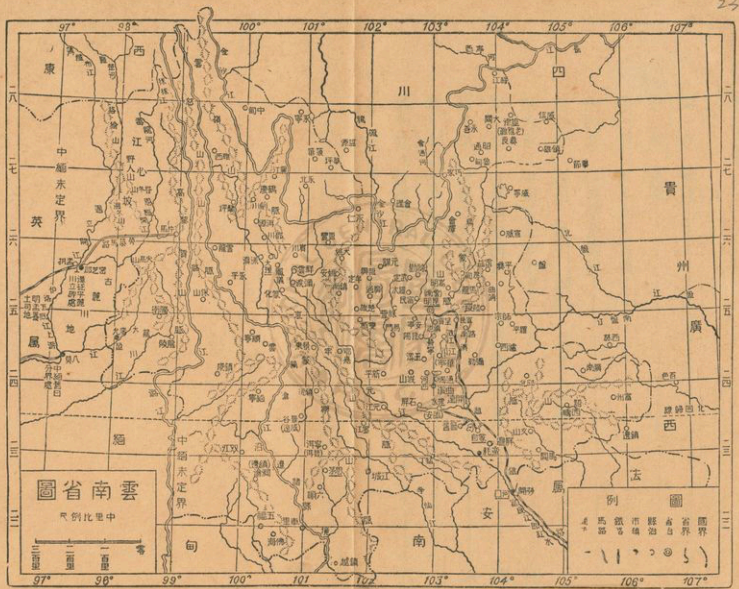
編

輯

人

王雲五 主編
徐應禛 主編
周建人
宗亮 寰
沈百英
沈秉廉
黃紹緒
蘇繼頤
趙景源
殷佩斯

679.5
8653
23



國家圖書館
002875656

雲南省目次

- 第一章 總說……………一
- 第二章 昆明……………一三
- 第三章 自昆明至宣威……………二五
- 第四章 自昆明至鹽津……………二八
- 第五章 富民 羅次 祿勸 武定 元謀……………三八
- 第六章 東南各縣的概況……………四二
- 第七章 自昆明至河口——滇越鐵道地帶……………四七
- 第八章 自昆明至思茅……………六四
- 第九章 西南各縣的概況……………七六
- 第十章 自昆明至大理……………八四

- 第十一章 大理……………一〇五
- 第十二章 西部紀略……………一一五
- 第十三章 自大理至滇緬邊界……………一二六
- 第十四章 外力的侵陵和邊防的危象……………一三八
- 第十五章 結論……………一五二



雲南省

第一章 總說

位置 面積 人口

雲南省的位置，在我國的西南邊隅，牠的西面和西南面，與英屬緬甸接壤；南面和法領安南毗連；東界國境的廣西省和貴州省；北面和西北面，則爲國境四川省和西康省。全省面積約十五萬三千八百九十方哩。人口據民國二十二年（一九三三年）郵務局的調查報告，爲一千三百八十二萬一千餘人，每方哩平均爲八十八人，真可算得是地廣人稀了。

沿革

雲南省的開化，在我國各省中比較爲後進。戰國時莊蹻王滇，爲滇國，就是現在的雲南地方。——雲南又名滇省，有人說就是因爲古時曾建滇國之故；又有人說因境內有一滇池之故。——漢武帝滅滇，置爲益州郡，以屬益州刺史部；其一部分屬於牂牁、越嶲二郡。三國蜀漢，增爲建寧、永昌、牂牁、越嶲、興古、雲南諸郡。——雲南省因在雲嶺之南得名，有人說卽襲用漢時雲南郡之稱。——晉分置寧州。晉後沒爲蠻地。隋初設恭協、昆諸州，唐仍置州郡。天寶末，南詔蒙氏據此稱大禮國。此後境內篡奪無常，極其紊亂。至五代時，屬殷氏，國號大理。宋時仍爲大理國。元憲宗五年滅之，收其地，至元八年設南、北、中三路，十三年置雲南行省，治中慶路。明洪武十五年，設雲南府，爲雲南布政司治。清因之爲雲南省。民國成立，仍沿用舊名，分全省爲滇中、蒙自、普洱、騰越四道，現在道制又廢除了。

本省山脈，有烏蒙山脈，六詔山脈，橫斷山脈等，就中尤以橫斷山脈爲主要。橫斷山脈之屏列本省者有三：（一）伯舒拉嶺，由西康岡底斯山脈往南，走雲南西境，入緬甸境，盡於薩爾溫江口；（二）怒山脈，由西康南下入緬甸境；（三）雲嶺山脈，起於青海南境，貫川滇境，盡於安南的山地。

本省的主要河流，除長江的上游金沙江和西江——金沙江流行於境內的北部，灣曲極多；西江起於本省東部霑益縣北，紆徐曲折，流入廣西和貴州。——外，餘如怒江、瀾滄江、元江等，在本省也佔重要的位置。怒江自西康入本省境，縱貫省境的西部，至龍陵南，流入緬甸境，爲薩爾溫江。瀾滄江源出青海西康間之山地，行於怒山、雲嶺之間，南流入本省西境，至猛潤溢之西，入緬甸境，更東南爲暹羅之界水，曰湄公河。元江源流出於本省祥雲縣北梁山，向東南流至河口，入安南，稱富良江，又名紅河，注入東京灣。這幾條大河流，經過皆在本省的西偏，而且都是在上游，流行在高大的山谷中，水勢十分湍急，

所以大部不能有通航和灌溉的利益。

地質

雲南省地質的構造，異常複雜。我國各省山脈方向，大抵爲東北西南，至西康及雲南，則變爲南北方向。水流方向亦然。而且變動甚烈，摺曲斷層，屢起震動。尤以雲嶺山脈爲最，所以該區域亦卽爲我國地震區域之一。本省的東部，因大斷層甚多，結果遂多旁昇中陷，形成地塹，水流所滯，成爲湖泊，如滇池、洱海、撫山、星雲、楊宗等湖，尤以滇池、洱海爲最著名。又溫泉之分布亦多，如洱源等縣皆有之，水熱如沸，有硫磺氣，土人都沐浴其間。

人種 語言 宗教

雲南省的人口雖少，人種卻是異常的複雜。大抵漢人都從北方及東南各省遷徙而來。元明時候，就有因服官從軍而來的，及至滿清入關，漢人不願意受異族統治的，更都跟隨明帝永歷，遷徙到雲南。再者，從明以來，雲南文化，

日有進步，因此各省的人民都有舉家遷來居住或經商的，所以現在境內的人民，大部分爲漢人。當地土著，早已大半同化於漢人。此外未開化或半開化的民族，雖然也有一部分漸漸同化於漢人，可是自爲風氣，不願和外界往來的，也還不少。他們大概分佈於邊地的深山僻野，過原始人式的生活。大概苗及羅羅二族，多住在高原；西北部有半開化的摩些族，從前很有勢力，現在卻已式微了。其他古宗、西番等族，都分佈在西北部。西南部和南部，種族更多，而白夷尤佔多數。他們都在河濱低原，編竹樓居，生活則以種植爲主，打獵爲副，婦女身體很強健，能任耕耘操作等事。

雲南省的言語，因本省的人民，大都是從中土各省遷徙而來，所以普通話很爲流行。不過各種未開化的民族，他們各個種族中，也自有他們的專有的語言，種類很多。

本省宗教的流行，佛教外，回教最盛，耶教次之，全省回教徒達三四百萬

人之多。——當前清咸同間，回教徒作亂，佔據大理，與漢人相爭，前後經過二十年始平，雲南元氣因之大傷。——基督教的勢力，也較前大有進展。至於散佈各地深山僻野的未開化民族，他們大都崇拜自然物或魔鬼。

氣候 物產

本省因天然的情形，可以分爲三部：（一）東北部，在長江沿岸，各處有高山，河流也多，只因地勢卑濕，不適健康，所以人口比較的稀少。（二）東方，雖有高山，可是峯巒奇秀，且有廣大的平原，加上氣候溫和，空氣清爽，極合健康，所以算是本省人口稠密最富庶的地方。（三）西北、西和南部，多高山深谷，氣候在高山固然空氣清爽，溫度不高，但是在深谷中，則每當夏季，蒸熱溼潤，有瘴氣發生，不宜居住，所以人煙稀少，差不多全是夷人的巢窟。瘴氣的成因，大概爲未經開闢的深山中，蘊藏着許多朽腐敗壞的毒物，一到夏初雨期，山洪暴發，就隨着河流下注，這許多毒物所胚胎成功的微生物，遂醞釀成爲瘴氣，觸

之致疾。

本省全年可分爲乾濕二季：乾季自九月末至明年的三月中旬止，溼季自三月下旬至九月中旬止。不過就是在溼季裏，也並不是什麼連綿陰雨，數月不休，只是時雨時晴罷了。十月以後，即起大風，牛馬往往多被吹倒，所以房屋的建築，必用厚瓦，而固以灰土，始足以抵抗這種大風。其風向以西南風爲多，通常日出而起，日沒而止。所以雲南有句俗話說：「半年陰雨半年風，」真是很確切的寫實呀。

雲南省的物產，非常豐富，現在分做礦產物和農產物二種，做一個簡略的敘述。（一）礦產物、礦產物的種類很多，蘊藏量也頗可觀，像錫、銅、煤、鐵、金、銀、鉛、鋅、銻等，差不多是「應有盡有」；尤其是會澤的銅，和箇舊的錫，最爲有名。（二）農產物、農產物有米、茶、麥、玉蜀黍、果品、藥材等，不過像米、麥等主要的食糧，產量並不十分充分，平時只够供給境內的消費，碰到荒年，收成不好，還得

要向緬甸、安南等地方求助；普洱的茶，向來是很著聲譽的，但是近年來卻萎靡不振；藥材的種類，多至數百，爲我國主要產藥材的區域之一，其尤著名者有天生磺、沉香、虎骨、豹骨、肉桂……等。他如蒙自的雞縱菌，宣威的火腿，點蒼山的大理石等，算是本省的特產品。

雲南省的氣候雖複雜，但大部分多屬溫帶，所以對於蠶絲業很爲適宜。現在境內的桑苗株，達數百萬，不過絲質較他省爲劣，并且又沒有一定的買賣公司，不能推銷到國外，所以蠶絲業現在還不能有充分的發展。近年聽說雲南人民，對於蠶絲業更加注意了，養蠶和種桑的方法，逐漸在改良，絲的產量，也年有增加，照這種情形，那末將來的發展，是很有希望的。

雲南省的天然森林，蘊藏豐富，全省可以分爲三大區：南部以寧洱、廣南、建水爲最多，西部以大理、永北、楚雄爲最多，東部以昭通、會澤、澂江爲最多；而三區比較，則又以南部爲最，西部和東部次之，面積占全省的大半。森林的種

類很多，名貴的也不少。副產物則以香菌爲最多，木耳次之，雲苓又次之。

雲南省的木材，雖蘊藏甚富，不過境內的消費量也很大，近年因煎鹽、煉錫以及做各種燃料，不免斫伐過多，事實上森林逐漸有缺乏之慮，所以燃料的價格提高，就直接影響到人民的生計。現在雲南省政府當局，鑒於這種情形，所以遂有提倡實行分區造林的計劃。以全省分爲四區：省會附近爲第一區；滇越鐵路附近，及箇舊產錫地爲第二區；鹽井所在地爲第三區；會澤、巧家等地方爲第四區。樹苗由政府發給，種植歸人民負責，這樣的合作起來，並且限制每年四區至少須造林二萬畝，假如照這樣辦法，能一直努力做下去，那末不到十年，雲南的森林，在世界上也要佔個重要的位置了。

雲南省距離海岸很遠，食鹽的供給，照理應該感受着困難了，可是事實上卻不是這樣，另有一種井鹽發現，用以替代海鹽，非常便利，一點也不覺得什麼困難。

本省所產的井鹽，是一種天然的鹽質，埋藏在巖層的下部，因泉水衝激，鹽層溶解，遂成爲鹹水，湧出地面，就在這鹹水裏面，可以提取成鹽。相傳許多產鹽的地方，其地往往先經獸類的扒抓，人們纔發現土中含有鹽質，於是遂着手製鹽的事業。

鹽泉從山間自然流出，人們發見之後，遂就其地鑿成鹽井，用木桶汲取鹹水，分置於許多小鍋中煎沸，使鹹水濃縮後，再共盛一大鍋中蒸發其水分，然後取出弄乾燥，使鹽粒結晶析出。

本省有名的鹽井，共有二十四處，每年每井的產額，自五萬至十萬斤不等，不過因煎鹽所用的燃料，多用木材，很不經濟，而運輸又不便，成本加大，鹽價亦貴，所以近年外省鹽的輸入，年有增加，而本省的製鹽事業，逐漸有衰退的現象；現在省內每年井鹽的產額，爲六十萬擔，主要的產鹽的區域，爲鹽興、鹽豐等地方。

實業

雲南省的工商業，還沒有十分發達。工業品有織綢、製茶、錫器、銅器、牙箸等，但製造都不能精細。商業內地貿易以糧食布疋爲大宗，次爲錫和棉花等，與鄰近各地如四川、廣東、香港、東京、緬甸、西藏等，往來最盛。對外貿易以日、美二國爲主要。輸入品有棉紗、棉布、石油、火柴、煙草、木材等；輸出品有錫、茶、藥材等。主要商埠爲昆明、蒙自、河口、思茅及騰衝。

雲南的牧畜業，亦稱重要。他們的風俗，對於牲畜，看得很重，每以豢養牲畜的多寡，作爲一個富有和貧乏的標準。他們的牲畜，春夏放牧在郊野，秋冬則放牧於水田中之草地。主要的家畜，爲馬、牛、羊、豬等。肉價很便宜，人民多喜肉食，消費量極鉅。

交通

雲南省因境內山脈既多，河流之可以通航者又少，限於地理，所以交通

很不便利。舊有的陸路的重要大道，約有七條：

- (1) 由昆明東經馬龍、曲靖、霑益、宣威，入貴州。
- (2) 由昆明東北經會澤、昭通、大關、鹽津，入四川。
- (3) 由昆明西北經武定、元謀，入四川境。
- (4) 由昆明西經大理、保山、騰衝，入緬甸。
- (5) 由大理北經麗江，再西北經西康，入西藏。
- (6) 由昆明南經宜良、阿迷、蒙自，入安南境。
- (7) 由昆明東經彌勒、邱北、廣南，入廣西。

鐵路已通車的，只有滇越鐵路一條，（箇碧鐵路自箇舊錫鑛築至滇越

沿線的碧風寨是我國商民所經營，專以運輸箇舊出產之錫爲目的，路線很短，和全省的交通關係很少。）路線從法屬安南渡南溪河北駛，經以上所記第六條的路線，直達昆明。自有這條鐵路通車之後，雲南交通，已較前便利許

多。非但雲南、安南間有了直接的聯絡，就是中土各省的人民，和雲南有往來時，也都假道安南，利用這條鐵路，所以這條鐵路，關係於雲南很大。不過這條鐵路完全是法人的資本經營的，所以一切主權，都操在法人手中，差不多是法人侵略我國西南邊省的一件堅利的工具，要是我們只顧目前的利用而不趕快想方法來抵抗時，這是何等的危險，而又是恥辱呀！

在計劃中的鐵路，有滇、蜀、滇、桂各線，孫中山先生的實業計劃裏面，也有廣州、雲南、大理、騰越、和廣州、思茅線的計劃，用以開發西南各省的富源；如果以上各線，我們能够努力促其早日實現，那末將來雲南省的進步，真是未可限量哩！至於公路，近來從事興築，也有已經築成和通車的了。

第二章 昆明

昆明是雲南省的省會，爲莊躡舊都，因城南的昆明池（滇池）得名。卽戰國時楚將莊躡經略滇國的國都。地當雲南省的中部，北負叢山，控禦戎蠻，屏藩黔蜀，又是滇越鐵路北方的起點，形勢很佔衝要。其地陸路四通八達，車馬輻輳，百貨雲集。全市面積東西廣五·四里，南北袤六·三里，城周十二里，高度達三丈，舊有六門，民國八年，雲南因護國成功，遂新添闢一護國門以作紀念，城郭堅固，很爲雄壯。市內土地廣平，街衢整潔，算是我國西南各省中數一數二的大都會。而且山水清明，人物秀麗，彷彿有江南的景象。人口十二萬餘，外僑之居留者，約三四百人。——本市爲前清光緒三十一年自行開放之商埠，自從滇越鐵路通車以後，商務漸盛，外僑之來宣教及經商者日多。

昆明市的東北境，屬邱陵，西南屬平原，所以地勢東北高而西南低。平均拔海面達六千四百尺，氣候涼爽，很少極熱極冷的時候，只有陰雨後氣溫稍降，頓覺嚴肅。因有「四季無春夏，一雨便成冬」的傳說。

因氣候溫和的緣故，所以植物的滋生特繁，近年以來，復經昆明市政府的獎勵提倡，人民於園藝一道，都爭相考究，樂於栽培，市內萬紫千紅，益增繁華。而且奇花異卉，往往有中土各省所不容易看得到的。所以美麗的昆明市，遂有「花之都」的稱號。尤其是昆明的茶花，更著聲譽。茶花的種類，多至七十二種，樹高數丈，徑二三尺，經冬綠葉不凋，初春放花，一株往往開花至數千朵，花朵大逾牡丹花，開時五色繽紛，嬌豔如錦，現在已經昆明市政府徵求衆意，尊爲市花了。

昆明因地居雲南省的中部，四通八達，和外間的往來，很爲便利。不過因僻處西南，交通上的設備，很是缺乏，運輸遂極感困難。現在除開滇越鐵路外，其他各處，大都利用人力和畜力，做負載的工作。市街逐漸在放寬，省道則西至碧雞關一段，已經完成，其餘大都在計劃進行中。

昆明的教育，也很發達，按民國二十年調查全市有小學校五十二所，就

學人數，達一萬一千餘人，佔全市學齡兒童總數百分之九十二，未就學和失學的兒童，只佔百分之七八；最近這幾年來，自然更加發達了；這種現象，是其他各地方所難能的。同時對於社會教育，也能努力注意普及，設備着雲南圖書館——館址在翠湖公園的東北端，藏有圖書十五萬餘卷，闢為閱書室、閱報室、特別婦女、兒童各閱覽室；博物類別分天產、歷史、美術、工藝、教育、科學六部，和物品陳列室、金石保存所、動物飼養所等各部分。——及書報閱覽室二十餘處，公開參觀。

昆明市衛生上的設備，近年來亦力求改善。規模較大的醫院，有宏濟醫院、惠澤醫院等五六處，成績尚佳。其他屠獸檢查所、癩瘋院等，近來亦次第添設。又本市所飲用之水，則歸衛生檢驗所化驗，凡含有雜質者，一律禁止飲用。

昆明以南門外滇越車站附近，商埠所在地，最為繁盛。市肆櫛比，熱鬧異常；只可惜所有商店，大部以外國商店和洋貨店為多，經營國貨的商店，只佔

少數。城內各大街如南正街、三牌坊等，商業亦盛。

昆明商業，雖稱發達，但是終因運輸困難，不能有充分的發展。不過自從滇越鐵路通車後，已取從前蒙自之地位而代之，為鹽與茶之集散地。輸出品大部為土貨，有宣威火腿、會澤銅器、箇舊錫器及各種藥材；輸入品則以煙草、石油、火柴等為主要。

市內工業，近年逐漸發達，不過還未能脫離手工業時代。現在各種工廠，每年皆有增加。雖大都利用機械製造，但是規模狹小，出品不多，不足以供市內之需要，所以日常用品中還得要仰賴外貨之輸入。並且所有工廠的種類，大部以印刷、染色、織造、製革、木器、銅器、鐵器等為主，像棉紗、綢緞、紙張等重要的工業，至今還沒有工廠出現。再有一層，就是現在所存在的各工廠，牠們有的機械，為數很是有限，多者十餘架，少者數架罷了，大半以手工輔助。現在市內共有工廠五十餘所，職工約二三千人。規模較大的工廠，有銓盛煙廠、華

強公司織造廠、開智印刷有限公司、協合織襪廠、慶泰、怡慶製革廠等十餘家，資本自一萬至五萬元。

昆明於公園的建設和整理，近來也加注意，成績很好，金碧公園和翠湖公園，就是此中的翹楚。

金碧公園因位置在金馬碧雞坊附近得名。經十餘年來的修理整頓，現在漸稱完美。園中建一金碧亭，亭的對面，有一噴水池，旁有假山環繞，上面鐫有「留雲」兩字。後面有廣大的梅圃和動物飼養室。磚牆一垛，上面塑有鳥獸的跡象，并繪着山水的畫圖。最後一室，爲雲南商品陳列所，裏面貯藏的都是雲南本地各項工業品，分類陳列，并且詳細的標明出產的地方和價格；左右爲礦物館、農林館等，都公開以便遊人的觀覽。園後隙地，建有革命先烈昆明楊秋帆先生的銅像，狀極雄壯。

翠湖公園是就原來翠湖的天然風景，再加以各種人工的點綴，組織成

功一個公園。翠湖在城內西北隅，五華山的右邊，從前名爲九龍池。園中建海心亭、阮堤、唐堤，縱橫交貫，綠蔭叢中，水光掩映，涼風習習，青翠沾衣，身入其中，就彷彿在畫圖中了。新建有綠楊村茶社，水流雲在軒等處，足爲遊園憩息之所，座客常滿。園之東北端，就是雲南圖書館。

滇池 滇池一名昆明池，爲我國淡水湖中有名者之一，在昆明城外西南十餘里。全湖面積，斜長一百餘里，東西廣三四十里不等，歷昆明、呈貢、昆陽、晉寧四縣境，周圍三百餘里。水形上廣下狹，有如倒流，爲昆明諸水之尾閘；水之出路爲螳螂川，縈迴而北，注入金沙江。金馬、碧雞二山，東西夾護，山清水秀，蒼翠欲滴，風景幽麗之至。湖邊良田數百頃，都屬沃土，水產物極爲豐富：像金線魚——大不過尺，小口細鱗，中有金線一縷，味極鮮美。——螺——螺體積極大，別取其肉，用薑醬調食，味極脆美。——等，都很有名。附近村民，大都以捕魚爲業，獲利甚溥。湖中有載客航船往來昆明、晉寧等沿湖各處，近來更有小

輪船駛行其間，算是昆明與西南各縣交通的孔道。

昆明爲我國西南的大城，名勝古蹟很多，現在揀其尤著名者，略舉幾處如下：

五華山 五華山在昆明城中，高

出海面六千餘尺，周圍一里多。山上有

省政府和東陸大學，山徑起伏曲折，房

屋卽順其地勢建築。前面有開武亭，亭

東爲諸葛武侯祠、潘公祠、勞公祠，西爲

憫忠寺。此地在南詔時爲高智昇宅，明

末又爲永歷帝故宮，清初吳三桂亦嘗



五 華 山

就此地爲宮闕，現在都爲歷史上的陳跡了。登開武亭四望，東爲金馬山，古柏參天，蒼翠滿目；西爲昆明池，浩瀚一片，明若淨鏡；而昆明市萬家燈火，尤可歷歷指數。雙塔在左，翠湖在右，形勢壯雄，算是城內第一。山後篋子坡，又名迫死坡，相傳爲吳三桂害死明帝永歷的地方，遊人到此憑弔，都動哀思。

螺峯山 螺峯山在昆明城內東北隅，因牠的形勢蜿蜒像螺髻，所以叫牠做螺峯。這山在元朝時候，位置還在城外，後來明初把昆明城開拓放大，方始收入城內。山麓有圓通寺，是唐時古剎，幾經修理，傳流到現在，所以螺峯又稱爲圓通山。現在改組爲圓通公園。山上楸松最盛，大皆合抱，道路很爲廣大整潔，氣象遂覺非凡宏壯。寺內供有海覺禪師的肉身，來此頂禮的人很多。寺後有路曰采芝徑，可從此登山，路旁復有衲霞屏、普陀岩、潮音洞、咒龍台諸勝。一路怪石嶙峋，幻作人物，蒼松翠柏間，山鳥啼聲喧耳，真是妙境。山頂平曠，可以俯瞰滇池風景，一覽無餘。復有螺峯蓮社，爲山僧講經宣佛號的地方，置身

其間，令人心曠神怡，萬念俱消。

大觀樓

出昆明小西門行大觀樓馬路約五里多，便到大觀樓。路旁植

樹成行，很是整潔。大觀樓在二百年前，本是一片荒邱，人跡不到，清初楚僧乾

印結茅庵於此，

講經說法，聽衆

很多，遊客亦常

來，遂成名勝。幾

經興廢，現在闢

爲大觀樓公園。

樓共三層，登樓

憑眺，滇池風景，

盡入眼底。樓下



大觀樓

爲遊客憩息之所。壁上題詩對聯最多，而尤以乾隆中布衣孫髯翁所聯的長聯爲最著，幾於名滿天下。公園中栽植花木，點綴風景，正在積極進行中。

西山 出昆明小西門，登小汽船，駛行經草海、滇池，約四十里，便抵西山。

北麓。西山一名羅漢山，山中有羅漢寺。峭壁千仞，步行不易，遊客登山，都借重「滑桿」，其構造方法極簡單，用竹槓二根，兩頭釘上竹片，中部綁一短竹，外爲靠背，以四繩懸小板爲坐位，下垂竹片作踏脚，用兩人擡着，輕快異常。山路皆沿石崖曲折鑿成，寺廟中石欄石殿，以及額、聯、瓶、爐、几、案，一切都是就石鑿成的，這樣奇巧的鑿物，是別處所少有的。太極閣、達天閣，爲山之最高處，憑欄遠眺，幽險多趣。

銅瓦寺 銅瓦寺在城東二十里鳳鳴山麓，一名太和宮，俗稱金殿。寺始建於明萬歷間，清康熙時重建。寺的正中央，爲金殿三楹，像、座、匾、聯、牆、柱、瓦、磚，都是鑄紫銅做成，當時雲南產銅之盛，可想而見。階石欄杆，都是大理石所造。

寺的周圍，有磚城環繞，四門整潔，氣象崇宏。

黑龍潭 黑龍潭在東郊三十里鸚鵡山下，即漢之黑水祠，爲滇中第一古祠。數尺寒潭，一泓綠水，土人傳說有龍氣，祈雨很靈，這是近乎荒誕不經之說了。大門內有大丹墀，左右有宋柏四株，老幹參天，古色蒼然。正殿左右，均有廊房，樓上樓下，皆設茶座，以爲遊客憩息的地方。殿前丹墀，中置一極大銅鼎，重達五千餘斤，古色斑駁，極可玩撫。殿後古柏及梅很多，而三清殿後之唐梅，形狀更加古怪，爲他處所無。根已古老，而現在枝頭枒杈，仍能開放花朵，極可寶貴。左廊逍遙樓上的石刻嵌壁，有唐張度、唐梅圖等名貴古物，題詩尤多，佳者亦很不少。

潭前有一小坡，古木參天，綠草如茵，小鳥啾啾，則爲明忠義薛爾望先生闔眷的墓地。墓周有石垣環繞，高約尺許，黑龍潭的水，外注成溪，環流墓前。遊客來此憑弔者很多。

第三章 自昆明至宣威

出昆明麗正門東北行，繞金馬山——山與碧雞山對峙，爲昆明名勝之一，登山可俯瞰昆明全市風景，歷歷如在目前。——三十里至板橋驛；六十里楊林驛；此地爲楊林所舊城，北和嵩明縣夾嵩明海——又名楊林海，古爲嘉麗澤，源出盤江，衆山環繞，風景絕佳。——對峙，爲昆明東偏往來的孔道。再三十里易隆驛，八十五里馬龍縣，途中經小關索嶺——古木密所——上有關索廟；據說關索是蜀漢關羽的第三子，從諸葛亮南征有功，土人建廟供奉，歲有祭祀不輟。馬龍縣舊稱州，現改爲縣，城旁有義象冢，相傳在明朝的天啓年間，當地有亂事，陶土司奉撫軍調撥，平亂，陶有一象，在一日傍晚時候，在山澗中用鼻子吸了多量的泥水，奔到敵營裏咆哮跳躍，鼻噴泥水，敵衆不曾提防，

大驚潰亂，象亦中毒弩而死，土人感激牠，遂給牠立一個義象冢以作紀念。從馬龍東北行，四十五里至曲靖縣，舊名南寧縣，爲曲靖府治，民國廢府，改縣爲今名。地據南盤江之源，爲貴州、雲南兩省的樞紐，地位很佔衝要。人口稠密，與省會彷彿，氣候涼爽，土壤饒美，爲滇東首善之區。從此地東南行，經羅平縣，可達貴州的興義縣。從曲靖縣北行三十里至霑益縣，地當貴州、四川、雲南三省交通的要點，滇越鐵路未通以前，這裏算是各省入滇的必由之路，所以商業很盛，現在衰敗多了。從此地東行，經白水驛，平彝縣，可達貴州的普安，爲舊時貴州、雲南兩省往來的主要道路。從霑益縣東北行，百數十里而至宣威縣。

宣威縣在元明以前，一向歸土官統治，直到清代鄂爾泰平土司之亂，宣布威德於此地，遂名其地曰宣威。地當本省之極東部，北渡可渡河，可達貴州境，經威寧而至畢節。面積很大，全境約達三萬一千一百三十方里。地勢西南高，東北低，山脈爲雲嶺山脈之支脈，盤亘在本境的西南區。河流之大者，爲盤

龍河、可渡河、車滯江等，可惜當地土人還不能利用牠做灌溉通航之用；夏秋泛漲，反害禾稼，土人之灌溉，多仰給於泉水，因境內多山，泉水亦多，應用極爲便利。不過境內地多而田少，所以生產量亦極有限。農產物以玉蜀黍爲大宗，稻次之，麥和豆又次之。礦物以煤爲最多，銅、鐵、硫磺等皆有之，惟大部均未開採。教育近來漸知普及，不過設備仍極簡陋，急待革新，名勝有諸葛營等五六處。

宣威的牧畜業，比較爲重要，所以宣威的火腿，遂爲本地最有名的特產物。

宣威人對於火腿的生產方法，很爲講求。養豬要到一定的年度，然後纔宰，腿和鹽的混合，也有適當的分量，掘深遠的地穴，貯藏過一年乃至四年之久，然後取出，色澤光潔，滋味鮮美，很受購買者的歡迎。紅橋鋪爲宣威有名之火腿集散地，大都經四川運到漢口方面輸出，行銷於長江沿岸。

這裏所講經過的路線，大都是舊有的驛道，其闊度自三丈至一丈，因年久失修，道途高低不平，雨天泥濘更甚，行旅極苦。所以經過的地方，除較繁盛的幾個地方外，其餘大都閉塞，沒有一點進步；交通不便，運輸困難，是最大的原因啊！

未開化和半開化的民族，散居在本區域內者極多，尤其是在黔、滇交界的一帶山地，差不多是苗族的大本營。民間風氣，大都強悍成性，這也是受地理的自然影響呀。

第四章 自昆明至鹽津

出昆明麗正門東北行，經板橋驛、楊林驛而北，繞嘉麗澤，達嵩明縣。城南十五里有嘉麗澤，三十里有秀嵩山，嵩明縣的名字，就是取「嵩秀澤明」的

意思。縣城傍山而建，東、南、西三面，都是平原，西北方則有烏蒙山脈盤立，全境面積達一萬一千多方里。氣候和平，且無瘴氣，居住很爲適宜。

嘉麗澤亦名嵩明海，夏秋水漲時，面積約十萬餘畝；春冬水乾，便分做清水和八步兩海，面積共三萬餘畝。近海諸田，可以利用海水做灌溉的工作，農事稱便；不過在雨量稍多的時候，海水四面漲溢，附近農田、村莊，都受其害。現在有水利局從事浚導，水患已減少許多了。

嵩明的商工業，現在還不十分發達，居民大都以務農爲生，堅苦耐勞，習尚淳厚。教育正在萌芽時期，現在全境有小學校七十二所，學生千餘人而已。夷人有果羅、花苗等族，以牧獵爲生，大都散居於邑內的邊僻地方。

嵩明的物產，農產物以食糧爲主，煙草次之，產類極有限。不過邑內竹園很多，足爲編製籬、籠、簾、篩等的原料，製法亦精良適用，銷行到昆明、呈貢、尋甸、宜良等地方。礦產以煤爲主要，銅次之，除大煤山煤礦已經開採外，餘均蘊藏

於地。

本邑西北有烏蒙山脈盤亘，林壑幽美，且有飛瀑、古剎等名勝，足可玩賞。古跡則大都湮滅不甚可考。

從嵩明東北行，可達尋甸縣，此地元置仁德府，明爲尋甸軍民府，清稱州，民國初改爲縣。縣城在烏蒙山麓，西境有車湖，以璧谷江與金沙江交通，境內礦產蘊藏很豐，大部均未開發。從此地北行，路中木材茂盛，青翠沾衣，經功山等地，便到以產銅著名的會澤縣。

會澤在唐時爲南詔東川郡，元置東川路地，又稱會澤，清爲東川府治會澤縣，民國後初稱爲東川縣，繼更名會澤。牠的位置，東北距昆明約五百里，東經者海可達貴州之威寧，西越金沙江可到四川之會理，北經昭通可至四川之敘州，當貴州、四川、雲南三省交通的要衝，地位很爲重要。其地高出海面約七千尺，氣候較昆明爲涼爽，流行病極少，居住最適衛生。

邑內人口約二三萬，民性質樸，風俗淳厚，且富團結力。未開化的民族，散居於邊僻各地，爲數很多，尤以西通會理的路口爲最，出沒無常，有時能爲行旅之害。

縣城周圍約三里多，市街以西門內外爲最繁盛，東門外次之。本地商業，以運輸困難，不能有充分的發展；外省的貨物，像江西的陶器，和四川的土布等，都經過此地，利用人力或畜力馱載，運輸到省內各地。

邑內有大平原一方，東西三十里，南北二十里，稱爲東川平原，土地肥沃，最適宜於耕種。農產物以玉蜀黍爲主要，食糧次之，惟產量不多，只够供給境內的消費。近年來煙草的栽種亦盛。工業以織布及銅器、毛織物等手工業，較爲重要。

會澤的位置，當我國產銅區域的中心——附近各地，像貴州的威寧，四川的會理，都有銅礦——採銅的歷史，早在三四百年以前。在前清乾隆時候，

產量最盛，年達五六百萬斤，雲南每年解往中央政府的銅，在六千噸以上。後來雲南發生漢回的爭亂，礦業受其影響，大為衰敗，但是沒有多少時候，亂事平靖，礦業又復興起來，而且湯丹、落雪、茂麓，因民諸廠，先後成立，繼續開採，不過產量終不能像乾隆時候一樣的盛了。民國成立，時事多故，礦業受此影響，更一蹶不振，其主要原因則有四：（一）坑道日深，舊法開採，工作極難；（二）礦地森林，漸見缺乏，燃料的價錢日貴；（三）交通困難，運輸不便，運費太大；（四）生活程度增高，百物昂貴，工價亦大，成本因之加重。我們現在假如能够把以上四種窒礙，加以相當的注意，逐漸改良，那末產量的恢復舊狀，也並不是一件難事呀！

會澤的礦廠，範圍較大的，有湯丹、落雪、茂麓、因民等四家，現在約略舉其狀況如下：

湯丹 在會澤的東北一百五十里湯丹山，礦地很大，連西部的新礦一

起在內，長達三英里，現在最盛的礦山，爲新山、老新山、白錫蠟三區，開採工人千餘人。礦石成分平均含銅百分之八至百分之十，其產額佔會澤境內全額百分之四十五，爲會澤最重要之礦。

落雪 在湯丹東北八十里，落雪溪口，主要礦區有老山、復山、龍山、元寶山等，不過淺露之礦，已經採掘快完，現在的重要採礦地，乃在河流之西，礦地長至八百公尺，寬自十至十五公尺，礦石平均含銅百分之十至二十，開採工人約六百餘人，爲次於湯丹之大礦廠。

茂麓 在落雪之西八十里，地甚低，夏時酷熱，諸礦山間交通，又極不便，開採艱難。主要礦區爲新山、中山、綠墩等，開採工人三百餘人。

因民 在落雪之南十五里，距會澤縣城約一百八十里，主要礦區有老山、老新山、寶源山等，礦石的成分很好，開採工人約三百餘人。

會澤諸礦山的開採方法，大部純用舊式，設備很爲簡陋，礦坑愈深，工作

愈難，所用燃料，又大部爲木材，很不經濟，所以產量不多，急待改良。製鍊的方法，先製成粗銅，再鍊成淨銅，然後運輸往外埠。現在製鍊事業範圍較大的工廠，當推東川鑛業公司。

會澤的鑛產，除了銅，還有銀、鉛、鋅等，蓄量也不爲少，開採也有相當的成績。礦山廠在東川之東，牠的採掘事業，也有了三百餘年的歷史，當前清乾、嘉年間，產量豐富，很著聲譽。民國二年，改歸官商合辦，名東川鑛業公司，擴大組織，繼續開採，產量尙稱不惡。

會澤的名勝，著名的不少，雖有「東川十景」的傳說，但是不十分可靠，所以現在也略而不舉了。

從東川北行，經過巧家——舊稱廳，今改縣，地瀕金沙江南岸——魯甸——舊稱廳，今改縣，境內多山，交通不便。——等地，便到昭通縣。

昭通唐屬烏蠻，號烏蒙郡，清爲昭通府，治恩安縣，民國後，改稱爲昭通縣。

地當雲南省的東北隅，距昆明約七百餘里，東經彝良、鎮雄，可達貴州之威寧；西以金沙江與四川爲界，扼黔、蜀、滇三省交通的衝要，山川環結，形勢險固。

昭通地居極高之平原，海拔約二千公尺；氣候較昆明爲寒，雨量滋多，土壤肥沃，極宜耕種。但是近來因人口日增，往往把舊有林地，改闢爲農場，而且一方面架室和燃燒，木材之消費量極大，遂不免四處濫伐，又不補植，所以高山峻嶺間，森林驟感缺乏。每當夏秋之際，霖雨連綿，山洪暴發，沒有廣大的森林做吸收的工作，以致江河氾濫，成爲鉅災，所以造林事業，在地方上實有十分迫切的需要呀！

昭通縣城靠近八仙海的傍邊，周圍四里多，有東（撫鎮門）、南（救寧門）、西（濟川門）、北（趣馬門）四門，市街以西門一帶爲最繁盛。人口約四萬餘，民風淳厚，耐苦習勞，所以近年一切工藝，商業，都有相當的進步。夷人有白果羅、乾果羅、苗子等，性質強悍，多自成部落，散居在邊僻各地。僑居之外

國人，以英法爲主，大都來此地傳教。

昭通縣現在的耕種面積很大，農產很盛，大都以食糧爲主要，玉蜀黍、黃豆、黑豆次之。近年對於育蠶種桑，提倡很力，所以進步也快。牧畜業居重要地位，牧場廣闊，飼養得法，成績良好。大概水牛、黃牛兩種，供肉食；牝牛搾乳。牛革輸出外省，每年爲數極可觀。山羊頭數最多，皮亦輸出，羊毛則製成織物後再輸出外省。工業以機織業比較的爲重要，現在有織布工場大小四十餘所，職工數百人，其出品除供邑內的消費外，剩餘大部輸往貴州。

昭通地居衝要，是雲南北部最大的市場，商業甚盛。雲南土產如銅、錫、毛皮等，都先集中於此地，然後輸往四川之敘州，再由長江運往下游各省；長江一帶的貨物，運入雲南，也得先在此地集中，然後再分配運輸往省內各地。昭通商人，很有團結力，所以近年商業，很爲發達。

從昭通東北行，可到大關縣。大關爲雲南最北之都市，土地肥沃，可是平

地不多，可耕之面積很少，所以產品也屬有限，大概以玉蜀黍爲主要，食糧次之。牠的西邊是永善縣，縣城西北境有黑鐵關，爲往來四川的衝途。從大關東北行，便到鹽津縣。土名老鴉灘，舊屬大關廳轄地。民國初析置，當川滇之要衝，形勢便利，商業亦盛。牠的西北面爲綏江縣，舊爲昭通府永善縣轄地。民國成立，析置爲縣，初名靖江，現改今名。地當本省東北部的邊陲，以金沙江與四川爲界。

我們這裏所講到的會澤、昭通、鎮雄一帶地方，在明朝時候，不歸雲南，是屬於四川省的。不過其時這一帶地方大部爲蠻族野人所盤據，實際上地方上一切主權，都操在各土司手中，政府的力量，很難達到。而各土司間常要發生爭鬪，有時且擾及邊省內地，所以國家在邊防上的耗費，爲數很大。會澤一帶地方，既常在擾亂中，於是地方上一切實際的情形，外邊就很難知道其詳細了。這種情形，一直延長到清初，鄂爾泰纔有「改土歸流」的計劃。他一方面

用兵力平定各土司間的亂事，又把鎮雄、昭通、會澤一帶地方，改隸雲南——會澤等地，距滇較蜀爲近，隸於滇，統治較易。——經過了十餘年的整理，地方上纔慢慢有了秩序，一切的建設事業，也得次第舉辦；再經過了二百多年的發展，纔有現在這樣的繁盛。

這裏所講經過的路線，從昆明到楊林一段，道路完整，車馬通行，算是省東的大道。從嵩明到會澤一段，大部爲山道，森林鬱蒼，人煙稀少。會澤、昭通間的道路，最爲險惡，多半爲未曾開闢的地方。據說，近來昆明和昭通間已經築成公路。昭通、大關、鹽津間，大半爲山路，峯巒起伏，忽上忽下，交通雖是不便一點，風景卻是秀麗之至。計劃中的滇蜀鐵路，也以這裏爲經過的路線，所以將來的發展，正未可限量哩！

第五章 富民 羅次 祿勸 武定 元謀

出昆明北門，西北行，山高路險，道途又崎嶇不平，交通很是不便。約八十餘里，便到富民縣。

富民縣城，周圍不足一里，人口不滿千人，是一個很小的都會。市街在大富河的兩岸，商業除本地買賣外，沒有什麼大宗的貿易。居民大部以耕種爲營生，食糧和玉蜀黍爲主要的農產品，除供本邑的消費外，所有剩餘都用牲畜馱載，從崎嶇不平的山路中，運往外邊銷售。礦產以銅、煤二種爲較重要，木材的產量亦多。

從富民西北行，百餘里到羅次縣，這段道路，差不多全是山地，高低起伏，傾斜的度數又高，旅行極難；有時雨天，平地泥濘沒踝，山坡間水流甚急，交通爲之斷絕。

羅次縣城周不過一里，人口千餘人，地瘠民貧，商業不振。但是民風渾樸，很是節儉，一點也沒有大都會間奢侈的習氣。居民大部以耕種爲生，農產品

以食糧爲主，產額並不多。茶和玉蜀黍栽種亦盛。近年於蠶桑事業，很能注意，所以也有相當的發展。

祿勸縣在昆明北二百餘里，舊屬雲南府武定州，民國後直屬於省。右瀕普渡河，左與武定縣毗連，北越金沙江可到四川之會理。境內山脈盤亘，峯巒起伏，木材甚盛。

縣城的北面金沙江和東面的普渡河，山高水激，不能施用舟楫；土人都利用藤索，渡過河面，往來兩岸，叫做「藤索渡」。

藤索渡的方法：先用繩紐成一條很長很大的繩索，縛在兩岸的樹上，這叫做「渡索」；繩上縛着一個木筒，叫做「橦」；渡河的時候，用小繩把自己的身體捆在橦上，用手緣大藤向前進行，登達彼岸，很爲便利。這種藤索渡，也有叫做「溜渡」的，在雲南省內利用牠的地方很多。

境內的夷人爲數既多，種類又雜，大都盤據在深山重嶺的中間，自成部

落；現在間或亦有同化於漢人的。

從祿勸東行，便到武定縣，城周六里多，人口二三萬，境內山脈盤亘，林壑幽美，風景很好。從此地東北行，便到元謀縣。

元謀地居龍川河流域，拔海一千四百呎，氣候較昆明爲熱，土地乾燥，雨量滋多，復得龍川河灌溉的便利，農事尙盛。產品有甘蔗、烟草、玉蜀黍、豆類等，產量尙不爲少，除供給本地的消費外，還有餘多可以運往附近各地，和四川的會理等地方。牧畜業亦盛，平地盛產仙人掌，藥材的產量亦可觀。

古跡以諸葛壇爲最著，在城北二十里清淵澗，相傳說是蜀漢諸葛亮征孟獲時候經過此地，築這個壇，現在遺址尙存。

從元謀向北，便到龍街，這一段平野地方，交通便利，田畝的耕種亦盛。再北以金沙江與四川爲界。

第六章 東南各縣的概況

陸良縣在昆明東面二百餘里，縣城據盤江的上游，東、西、北三面，羣山環拱，形勢險要。南面爲平原，土壤肥沃，氣候溫和，最宜稼穡。境內居民十餘萬，耐苦習勞，風俗馴良。城東南三十里，有中延澤，一名雲巖澤，俗名東海子，周圍百餘里，附近的農田，多藉此灌溉；水產品亦盛。

陸良縣城，周圍九里，有觀海（東）、眺峯（西）、中和（南）、拱極（北）、四門城、郭宏壯，市街繁盛，在本省東南部，當推爲第一名勝很多，當地有「八景十八泉」的傳說；古蹟有古碑溝、龍馬跡等十餘處。

陸良的物產，農產以稻米爲主要，豆、麥、玉蜀黍等次之。花卉、果子、木材、竹、藥材……等，產量亦盛。礦產以煤爲主要，銅、鐵、銀、鉛均有；惟大部尙未開採。從

陸良縣東南行，數十里至師宗縣。

師宗縣西北距陸良數十里，東經羅平縣可到貴州之興義；地居南盤江支流喜舊溪的北岸，境內山脈很多，水流又大都淺狹湍急，舟車的利用很難，所以交通極不便利。城周一里多，居民稀少，商業平時極清淡，逢到「趕街」的日期，四鄉的貨物，都來城市集中，賣買較盛。物產以藥材爲最多，餘無著名的東西。氣候較省會爲寒，瘴氣甚盛。夷人散居境內者很多，有白沙彝、黑沙彝等族，性皆獷悍，好仇殺，平居以耕種爲生活。從師宗東行，便到羅平縣。

羅平縣西北距昆明約四百餘里，北面可至曲靖縣，東經板橋可至貴州之興義；爲由黔入滇的要路。境內崇山峻嶺，交通不便。夷人散居在四鄉的很多，有白人、沙人、果羅等好幾種。現在白人差不多已經同化於漢人了；沙人則喜傍水，果羅則喜依山，都自成部落，聚族而居，不願和外界有接觸。

羅平縣因僻處極邊，地瘠民貧，物產沒有大宗。在前清乾嘉時候，銅、鉛、鐵

礦，開採尙盛，現在則大部因洞老山空，封閉已久；原料既少，一切的工商業，當然也隨之衰敗。現在所有的物產，爲藥材、烟草等，除供本省消費外，尙有剩餘運至貴州的興義，本省的蒙自等地方銷售。輸入品爲食鹽、糖、紗布等，年達數萬金。

路南縣西距激江百數十里，西北距宜良四十餘里，而與滇越鐵路很接近，交通尙稱便利。城周一里多，有東（啓明）、西（長庚）、南（迎薰）、北（拱極）四門，居民不多，商業也不發達。市街以南門內大街較爲熱鬧，風俗淳樸，勤儉耐苦，猶有古風。物產無大宗，以花椒、火麻、靛青等幾種，較爲著名。

境內河山縈迴，名勝很多：有貼金石、望夫石、陰陽樹等好幾處，足可遊賞。從此地東南行，八十餘里至瀘西縣；南行一百餘里至彌勒縣。

彌勒縣城在南盤江支流瀑布河的左岸，東距瀘西縣約九十里，北距路南縣一百二十餘里，東南可至邱北縣；西南方面有阿欲山、桐白山等山脈盤

結，交通很不便利。境內山明水秀，風景很好，且有瀑布、溫泉諸勝。氣候在平野高地，較爲涼爽；低地鬱熱，且有瘴氣。縣城周圍二里許，人口不多，一切工商業均不發達。物產以農產品爲最多，木材和藥材的產量亦盛。

城東禹門寺前有楊繩武讀書洞，楊爲明崇禎時彌勒人，官至兵部侍郎，洞爲石窟玲瓏，懸崖數十丈，峭壁如削，瀑布飛流，古木陰森，彷彿仙境。

瀘西縣地居南盤江之曲，矣邦池之北，境內人口稀少，民風富強，山脈綿亘，峯巒奇秀，風景很好。城內有鶴鹿書院，相傳爲明蕭以裕講學教士人的地方；城西三里有瀘源洞，洞深不可測，洞內有一種透明魚，魚大如指，額上有肉角，色白無鱗，養在水盆裏，內外透明，瑩然可玩。

從瀘西縣南行，逾南盤江經邱北縣，折而東，行六詔山脈間，便到廣南縣。縣城位置在鬱江上流，西洋江的左岸，西南有六詔阿吉諸山聳峙，境內林木深密，道路崎嶇，崇崖巨壑，峻阪危峯，到處皆是，人烟稀少，很爲荒涼。一切工商

業，都很衰微。

廣南城東十五里有蓮花山，山有五峯，環列如蓮，很爲奇特；城南寶月關，相傳爲宋時儂智高所建，在危崖峭壁間，鑿一山路，形如新月，很爲險要。

在廣南響水塘地方，有飛瀑自下而上，躍升半空，人在三里外，就能聽見飛瀑像轟雷一般的聲音；近至一里內，那就對面講話，也難聽得清楚了。只見白雨濺空，飛噴而上，高達十餘丈，碎點飛灑，濛濛成一片煙霧，闊可十餘畝，降落後流爲溪澗。

原來這飛瀑的頂上，是諸水匯聚的地方，水流直跌而下，正撞着一塊很大的盤陀石，水流過激，所以就飛射直濺半空，遠望彷彿像逆流的一樣了。

從廣南縣東南行，跨過六詔山脈，便到富州縣。地居本省東南部的極邊，縣城在西洋江支流的南岸，浮舟東行，經剝隘，可抵廣西省的百色，爲滇、桂交通的孔道。城西玉泉山，秀麗雄壯，頂有飛泉，一落千丈，彷彿千百條白龍，盤旋

飛舞，煞是好看。

文山縣在龍盤江的傍邊，境內河山縈繞，形勢險要，是爲本省南部的屏障。縣城西邊有老烏海，西南有白龍潭，爲衆流所歸，很有灌溉的利益。西華山在縣城西南，上有三十六峯，排列整齊，連結如屏。綠水塘一泓清水，光如碧玉，環繞城郭，風景如畫。牠的南面爲馬關縣，舊名安平廳，位於龍盤江之西南，與越南毗連。

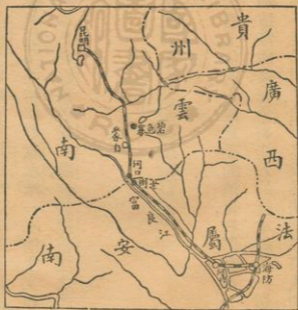
第七章 自昆明至河口——滇越鐵道地帶

滇越鐵道在雲南省的交通上，佔的是最重要的地位，我們在第一章已經講過，這裏可不用再說。不過這條鐵路，完全爲法人的資本經營，一切主權都操在法人手中，我們是一點不能過問的，差不多成爲法國侵略我國西南

邊省的一個最有力量的工具，關係我國的邊防，是何等的重大！

滇越鐵道從越南的海防至雲南省的昆明，全線共長一千七百餘里，其在我國境內者，長九百四十餘里，這一段鐵道敷設權的要求，法人在前清光緒二十一年（一八九五年）向我國提

出，至光緒二十四年得到清政府的承認，遂成立滇越鐵道公司，籌款一六五〇〇〇〇〇佛郎，着手築路，至宣統二年，全部工程完成，遂即開始通車。



滇越鐵道線

這段鐵路所經過的地方，大部爲山地，溪流很多，工程異常艱險，計鑿山洞一百五十八處，架橋梁四百二十五座。車行要經過許多的高山深谷，所以不能多掛車輛，每一次列車，只可掛車六輛，否則就要覺得不靈便了。在夏季多雨的時候，山洪暴發，奔流湍急，往往沖毀軌道，一年中修理的費用，也很不少。當法人築路的時候，因路線所經過的地方，荒涼寂寞，人烟稀少，瘴氣極濃，死亡相繼；但是法人並不因此灰心，繼續努力，至於成功。我們於此可見法人開拓領地的野心，和其敢於犧牲的精神，看了真叫人有敬懼交併之感。

出昆明南門，東南行，至滇越鐵道車站，購票登車，車內設備，非常整潔，很爲舒服。火車開行，兩旁松柏成行，青翠欲滴，極是可愛。車行過呈貢界，沿線左右，便有小山羅列，抵水塘站，地面最高，超出海面達六千三百五十尺，自此以南，便愈進愈低了。車行高地，西望楊宗海，碧波盪漾，湖邊田舍錯落，歷歷可數，風景如畫。抵可保站，附近盛產煤炭，現有掘煤公司二十餘處。過此南行，便到

宜良縣。

宜良西北距昆明一百二十餘里；東南與陸良、路南等縣毗連；西至呈貢，可泛滇池；交通四達，極爲便利。境內河山環結，形勢險要，足爲省會東南的屏障。其地氣候溫和，無嚴寒酷暑之弊。人口全境共十餘萬，勤儉耐勞，風俗馴良。

宜良平野寬廣，土壤又肥，且境內水流很多，灌溉極便，遂爲天然的良好農場。稻米產量最富，除供給本地消費外，尙有鉅量剩餘，輸出昆明箇舊等地方，年達二百萬元。水產品，以水流之多，產量亦盛。礦產以煤炭爲主要，多在境內北部接近嵩明縣的一帶地方，礦廠林立，採掘甚盛。所產煤塊作深青色，雜以土泥，名曰鐵炭，火力猛烈耐久，年產達一千數百萬斤；滇越火車一部份的燃料，仰給這裏供給，其他還有陶土紅土等，惟產額不多。

宜良縣城在鐵道西一里餘，城周二三里，市街以東北兩門爲最繁盛，商業發達，境內教育，近年亦有相當的進步。

火車從宜良南行，經過滴水、徐家渡、西洱、小河口諸地方而至婁兮鎮。車行左傍南盤江北源，水流湍激，發出轟雷一般的聲音。婁兮鎮屬黎縣，四野均爲平原，阡陌縱橫，農事甚盛，尤多蔗田。

黎縣舊名寧州，屬雲南省臨安府，民國後析置爲縣，並改今名。滇越鐵道橫貫東北境，西南越通海縣，至建水，可與臨箇碧鐵道取聯路；東至彌勒；西去江川；交通稱便。境內氣候和平，宜於耕種；不過在婁兮沿南盤江支流的一帶地方，比較爲濕熱，瘴氣亦重，所以人烟稀少，很爲荒涼。物產以食糧爲主要，菜蔬、果實次之；森林在境內產量甚盛，藥材的種類亦多。

縣城周圍約二里弱，有東（順化）、南（寧遠）、西（會通）、三門，北面有樓曰環翠。市街平日極清淡，逢到趕集的日子，較爲熱鬧。境內人口不多，俗尚崇儉，不過性質率直，工匠不能做奇巧的工作，實業亦不發達。

境內山脈很多，峯巒重疊，秀麗異常，且有飛瀑寺觀等諸名勝，足可留連。

水流以星雲、撫仙二湖爲著名。

星雲湖土人叫牠做浪廣海，周圍五十餘里，水平如鏡，舟穩於車，徜徉其間，彷彿仙境。湖中產一種大頭魚，頭部特大，與身相等，魚腦滋味，最爲鮮美適口，爲他處所無。

撫仙湖的面積，數倍於星雲湖，月白風清時，可游可泳，和星雲湖一樣；不過有時狂風大起，怒潮山立，危險萬狀，遊客漁人，都視爲畏途。

通海縣因縣城北面的通海得名，東北距黎縣四五十里，舊屬臨安府，民國後直屬省。通海周圍數十里，水形如環，湖濱農田，藉以灌溉。境內人口稀少，一切工商業，亦甚落後，殊不發達。物產以稻米爲主要，豆之產量亦多。果實中以黃梅、山楂二種，最爲著名；土人用蜜漬之，銷行全省。藥材、木、竹都有，花卉以茶花爲最盛，花開時，到處燦爛滿目。舊有通海緞一種，銷行全省，很著聲譽；現在因省內織造業漸次發達，和外貨輸入日多的關係，已經完全消歇了。

火車從瓊兮站南行，經熱水塘、西扯邑、拉里黑、巡檢司、小龍潭諸地方，而抵開遠（阿迷）道旁人烟較多，蔗田青青，入眼不絕。開遠縣（阿迷）當昆明和河口的中間，爲南北交通上的樞紐，地位很佔衝要。其地拔海三千五百尺，平野氣候和平，宜於稼穡，所以當地的農事尙盛。縣城市街，都爲新築，商業發達，北門外滇越火車站所在地，爲將來最有希望發展的地方。境內物產無大宗，除農產物差足自給外，其他日常應用的各種東西，都須仰給於外貨的輸入。苗族散居在境內深山中，知耕種，兼能經商，常有苗族女子，背負野菜、果實，向市街求售。果實中有一種綠色的石榴，味極甜美，算是雲南著名的果品。縣北三十里，有一座高山，火燄藏在土裏，外面看不出一些形跡，但是將木片插入土中，便立刻可以燒着。水泉山在縣城南五里許，重巒疊翠，裝點如畫。其上古樹鬱蔥，大皆合抱，奇花爛熳，開遍山頭，春秋佳日，遊客長滿。

火車從開遠（阿迷）南行經大塔、大莊而至壁虱寨（卽碧色寨）臨

簡壁鐵路便在此間與滇越鐵道接軌，西駛至蒙自、箇舊、建水等地方。

臨簡壁鐵路完全以運輸箇舊所產錫礦爲目的，爲箇舊商人所發起，而集資經營的鐵路，全線長不過二百里，於民國三年興工，八年三月由壁虱寨通至雞街；九年九月由雞街通至乍甸；十年十一月始達箇舊，先行通車。其雞街至臨安（卽建水）一段，則直至十七年十月方纔修築完成，全線於是通車。不過軌道狹窄，工程草率，一切的設備，大都因陋就簡，很不完備，所以還應該有更進步的改革呀！

蒙自縣在壁虱寨站西二十里；西北距昆明五百八十里；南當安南水陸交通的要衝，形勢扼要，足爲本省南部唯一的屏障。其地拔海四千尺，氣候適宜，境內復有寬廣的平原，足爲發展農事的基地。蒙自的地位，因當開遠（阿迷）箇舊、蠻耗等地方商路的孔道，商業甚盛，向爲雲南第一商埠；自滇越鐵道通過後，發展更速，普洱之茶，箇舊之錫，多在此地輸出，年值甚鉅，所以蒙自

的出口額，往往超過進口。輸入品以棉布織物爲主要。商人大部爲四川、廣東、江西人，尤以廣東人的勢力爲更大，本地人很少。境內人口約二萬五千餘，儉樸耐苦，風俗淳厚。

蒙自的農事甚盛，農產物稻米外，麥、大豆、粟、玉蜀黍等產量很豐，足夠本地的消費；稻米則感不足，舊日仰給於文山、宜良諸地方，現在則多由安南輸入，年值甚鉅。藥材、烟草、果物，都有剩餘輸出。牧畜業甚盛，水牛、黃牛、騾馬等頭數很多；除供力役和肉食外，皮革多藉鐵路運至河口，再轉往他省或海外。工業無規模較大的工廠，僅私人組織的公司，從事織造，出品粗陋；其原料多仰給香港方面，從滇越鐵道輸入。

蒙自所產的雞攏菌，很有名，此菌初秋生在蔓草中，分披如雞羽；又因其從土中出，故名「雞攏」。土人漬以鹽，蒸之可以耐久，餘下的滷汁和油膩，則貯爲攏油，或再蒸之以爲攏醬，用以佐饌，其味鮮美無比。

蒙自依前清光緒十三年所訂中法通商條約，於民國十五年實行開爲商埠。法國租界在東門外，商業清淡，不居重要地位；不過近年法人來此地居住者一天多似一天，往往不守我國的法律，如抗不納稅，任意購買附近的田地等事；而法人更沿鐵道遍設要塞，碉樓連續不絕，這是叫人看了最痛心不過的！

蒙自縣城西邊的目則山，橫列二十餘峯，山色翠黛，秀麗如畫。縣東三十里有雲龍山，四山盤結，彷彿蒼龍蜿蜒，奇詭萬狀。有石室可坐千人，雲氣飄飄，似白練，奇花異草，開滿山頭，彷彿仙境；其北爲雲龍洞，亦以奇峭雄麗，爲遊客稱嘆。

蠻耗鎮在蒙自的西南邊約一百二十里，位於元江的東岸，其地高出海面達六千五百尺，氣候炎熱，瘴氣甚盛，土人白天耕於河濱，入夜宿於高坡，習以爲常。法人起初要求此地開爲商埠，後來又改爲河口。

箇舊東北距蒙自縣六十五里，本爲蒙自縣的一鄉，後來因採錫業發達，人民蟻集，事務繁多，特設爲縣治理之。其地拔海九千尺，縣城在羣山之中，利用輕便鐵道達壁虱寨，以與滇越鐵道聯絡，所以交通很是便利。本地除盛產錫礦外，他無所有，日常應用的許多物品，都須仰給於外縣。大概食糧來自宜良、通海、文山、江川；燃料來自阿迷；油類來自陸良、廣南、會澤；竹木等建築材料來自建水、陸良等地方，所以物價之貴，生活程度之高，均較昆明爲甚。人民性質强悍，不善生產，當地商業，都操在建水、石屏人的手中。土人僅作小販，或爲礦廠傭工以度日，不過終因爲生活程度之高，所入又少，生活很是困苦艱難。

箇舊以產錫著名，礦廠多在縣城東南邊十五里乃至三十五里的地方，縣城內設煉爐多座，礦石多在此地粗煉後，以鐵道運至壁虱寨，存入倉棧，然後轉輸至香港精煉，銷行海外。壁虱寨倉棧林立，專門用以儲藏箇舊之錫，差不多成爲箇舊的庫倉了。

箇舊爲我國唯一的產錫地，自元代開採至今，礦量尙稱豐富。現有礦廠七十餘所，每年可產錫七八千噸，值銀一千萬兩，算是雲南最重要的輸出品。錫山長九十里，廣約三十里，從事礦業的人，達十五萬人，尤以馬拉格一廠爲最多，約三千餘人，廠在縣城東十五里地方。

錫務公司爲官商合辦之公司，其資本爲二百萬元，聘德人爲工程師，購置洗砂及製煉等各種機器，改用新法開採，成績良好。其他各礦廠的開採，大都襲用舊法，搬運礦石，先用人力以麻布袋背負出坑，再利用牛馬馱載，運至縣城。箇舊氣候溫和，無嚴寒酷暑，雨季多在夏秋，故採礦多在正月至四月，五月至八月則洗礦，九月至十二月則煉礦。

箇舊除產錫極盛外，煤礦的成績也很好，煤床在縣北接近開遠縣（阿迷）的一帶山地，質地良好，儲量又富，現在開採甚盛。

建水縣清爲臨安府首縣，民國後，初改爲臨安縣，後復今名。東南面以臨

簡壁鐵路與滇越鐵道聯絡；西溯南盤江的支流瀘江可至石屏縣；北逾曲江可至通海、河西、江川諸地方，交通尙稱便利。境內山脈很多，木材和礦產的儲量很富；礦產以煤爲主要，鐵和銅的數量較少。水流亦多，灌溉稱便；不過終因爲境內的山脈佔地太多，可耕的面積較少，農事不能有充分的發展。當地土人，往往就山麓平曠處，開闢爲田園，層層相間，遠望如畫，山勢峻險，耕種的時候，多靠着巖磴像梯子一般的攀附上下，所以叫做「梯田」；又名「靠天田」。

縣城周圍四五里，市街自鐵道接通以後，已較前爲繁盛。縣城西北十里有火燄山，行走其上，足部被灼，枯葉碰到便焦；土中發生有硫磺氣味，聽說有瘋癲病的人，睡在上面，連病都能給牠醫好哩！

建水縣東十餘里的茆山，或稱石巖山，山麓有三洞：叫做雲津洞、南明洞、萬象洞，邱壑幽麗，老幹枒杈，大氣盎然，算是當地著名的勝景，遊客很多。

石屏縣，在建水縣的西邊百餘里，地居瀘江的上游，境內峯巒重疊，多爲

山地，地勢很高。氣候變動的很厲害，往往一日之間，寒暑數見；大概晴天較熱，雨天便涼。在沿江一帶低地，則頗炎熱，瘴氣亦盛，所以人烟稀少，盡是夷人出沒的地方。河流很多，灌溉亦便，但因耕地太少，農事殊不發達。一切工商業，也都落後，無足稱述。物產無大宗，以藥材、木、竹較爲主要，有剩餘可輸出。縣城南三十里有斫山，尖峯插天，所產文石，潤如紫玉，扣之鏗然有聲，用以製硯，發墨而不損筆，頗著聲譽。

瀘江爲邑內主要的水道，牠的源流，爲異龍湖，東行曲折入建水境，始歸南盤江。異龍湖因在縣城的東邊，故亦名東湖，俗呼海子。周圍六十餘里，邑內諸水，多匯聚於此，藉其灌溉的地面很多；不過有時河口汙塞，湖水泛溢，每爲邑內的鉅患。湖中有三島，名大水城、小水城、馬坡壠，登臨其上，可俯瞰湖光，一碧萬頃，四顧羣山，縹緲如畫，稱爲湖上勝景。

火車從璧虱寨南行，卽抵黑龍潭；從開遠（阿迷）南來，地勢又覺得慢

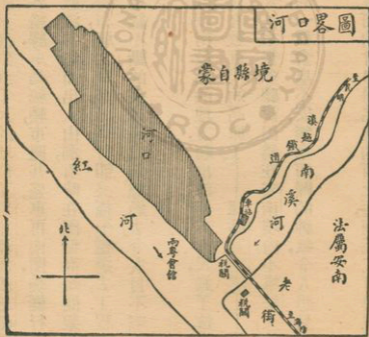
慢的高起來，到這裏就差不多又高到五千尺的地位了。黑龍潭爲滇越鐵道到蒙自下車的站頭，所以旅客絡繹，車馬輻輳，市廛甚盛。車再南開，蜿蜒行於山地，忽而飛行山頂，忽而絕駛深谷，忽而出入山洞，有時在兩個高峯間架起鐵橋，下臨千丈的深澗，巉巖密布，視之膽落，而車行卻又極平穩過去，工程之巧，令人讚嘆不止。窗外則有連綿不斷的長林高山，飛掠過去，令人目不暇接，風景真個是好極了。

車行經芷村——爲蒙自以南最高的地方，超出海面五千尺，過了這裏，地勢便逐漸低下，及到河口，只有數百尺的高原了。——猓姑寨、南溪……諸地方，而至河口。途中見安南人往來很多，聽說因爲在安南境內，不堪法人的壓迫，所以沿鐵道遷來居住的；一種倉皇不安，無家可歸的神氣，令人想見亡國後的痛苦，爲之不寒而慄。

河口因位於紅河與南溪河的會口得名。牠的西北面，溯元江可與龍膊、

蠻耗等地方相通，舊時民船往來，都在此地集合；現有小汽船駛行其間，交通稱便。自從滇越鐵道通至省境後，河口的地位，更加重要：南與老街隔南溪河鐵橋相望，過此便為安南境，所以河口現在不但為滇南的通商大埠，且為滇越鐵道入省境的第一重門戶。

河口市周圍九十餘里，市街平坦，在省內稱第一。人



口五千餘，十之八爲廣東人，餘則雲南人與安南人雜處，所以當地頗有廣州的風趣。地屬熱帶，氣候不良，夏季多瘧疾痢疾。市內因土地迫隘，可耕之地很少，農事不能有發展，土人多就山麓平曠處，闢作田園，以事耕種。所產以果品爲多，竹次之，食糧則不足供市內的消費，大部多仰給於安南。

河口爲前清光緒二十一年中法續議商務專條中所允許法人代蠻耗而開的商埠，凡箇舊之錫，普洱之茶，以及其他省內的土產品，都在這裏輸出；洋貨的輸入，也必先在此地集合，然後再分配轉運到省內各地，所以商業亦盛。

南溪河鐵橋，橫架在南溪河上，橋長三十六丈，完全鐵製，非常堅固。登橋可俯瞰南溪河的清流，和紅河的濁潮會合，恰似涇渭之可分。橋的兩端，建造關門，啓閉有時。橋的南端屬老街，有法警駐守，過此便爲安南境了。

我們講到河口，就要連想到孫中山先生在河口運動革命的歷史。在前

清光緒三十四年三月，孫先生令革命先烈黃明堂領兵佔據河口，分兵三路：中路攻蒙自；西路溯元江攻蠻耗；東攻文山；起初聲勢極振，清兵投降者很多，後來因餉械的接濟感到缺乏，敵方的援軍又四集，遂放棄河口，退入安南。這一次的舉事，雖然沒有成功，可是革命的思想，經過這次傳播後，卻深中於西南各省的人心了。

第八章 自昆明至思茅

出昆明西門，有小汽船泛滇池，可至呈貢縣，呈貢距離省會很近；滇越鐵道又通過縣的東北境，所以交通稱便。邑內氣候溫和，土壤肥沃，又得滇池的灌溉，遂為天然的良好農場，農事甚盛。人烟稠密，地方富庶，算是省會附近的一個繁盛的都邑。

邑內水流很多，且因靠近在滇池的旁邊，水產品極爲豐富，捕魚業十分發達。縣城周圍二里多，有三台山，形如覆鳳，登山可俯瞰滇池的风景，一覽無餘，豁人心目。

從呈貢南行，可至晉寧縣，其地西北面靠近滇池；西去爲昆陽縣；東與澂江縣毗連；南去可至玉溪縣。境內交通，只有滇池可利用舟楫；東境多山，頗不便利；南去則爲舊日驛道，亦因年久失修，崎嶇難行。物產在沿滇池一帶地方，因灌溉便利，農事尙盛；山地的木材儲量，也很豐富。縣城周圍，不足二里，商業無大宗，市街以西門內外，較爲繁盛。

昆陽縣在晉寧的西邊，東境靠近滇池，北達安寧，南至玉溪。境內山脈盤結，除東境可藉滇池以通舟楫外，其他各地，往來很不便利。

澂江縣在晉寧之東，昆明之南。縣城在撫仙湖的東北端，地勢低溼，且有瘴氣，所以人烟稀少，很是荒涼。物產以農產品爲主要，此外藥材、魚類、竹、木、石、

等，天然的富源，也很豐富。

縣城的東南十里有天馬山，兩山夾護，峯形如馬，登其頂，可俯瞰縣城和撫仙湖的風景，歷歷在目，稱爲勝景。闕摩山在縣城東五里，有華藏寺，相傳寺的建造，遠在齊梁的時候，傳留到現在，年代已經很久了。其地林壑幽美，洞穴深邃，風景很爲秀麗。寺後有冷然泉，味很甘冽。

江川縣在澂江縣的南面。縣城在撫仙湖的西岸，所以水利很富。縣城東南二里多，有棋杆山，平延如盤，上有廢垣一所，名梁王屯，相傳元朝的梁王，曾經屯兵於此。

從晉寧縣西南行，便到玉溪縣，因境內的玉溪河得名。舊名新興州，民國後，初改爲休納縣，繼改今名。距昆明約二百餘里，境內大部爲平原，河流亦多，灌溉便利，所以農事稱盛。西北境羣山環拱，層巒疊嶂，高度多在千尺左右。河流以玉溪河爲主要，源頭在江川境，曲折流入本縣的中部，然後橫貫出峨山、

新平，而注入於元江，全長二百八十里，水利極豐，可灌田三萬二千餘畝，兩岸居民，賴灌溉資生者，人數達全境總數三分之二以上。境內的邊僻地方，有果羅、窩呢等夷人散居，風俗簡樸，且知勤力稼穡。本地物產，以食糧爲大宗，此外有靛青、菸葉、甘蔗、土瓜等，產量亦多，除供本地的消費外，剩餘多輸往昆明轉運至各地銷售。礦產以鐵的儲量較豐，其他無主要者。縣城周圍三里多，市街以香古樓一帶較爲熱鬧。

從玉溪縣西南行，便到峨山縣，有鐵礦產量甚豐。自此地西去，可至新平縣，途中峯巒起伏，山脈很多。有魯魁山，極峻深，廣約數百里，山頂有泉，周圍約有十畝，大旱不乾。山的四邊，土地肥沃，多經闢爲良田，從事耕種。山上爲果羅族所盤據，性質凶狠，善製鎗弩，舊時多喜爲盜，出沒無常，爲行旅大害。後經征服，旅行始得安然無事。現在仍有一種夷人，叫做大頭果羅的，住在上邊，結寨固守，雖已不再爲盜，可是習弄鎗刀的風氣，還是盛行不衰。

從峨山縣東去，可至河西縣。地在杞麓湖的西邊，境內萬山重疊，崎嶇險阻，人烟稀少，也是夷人盤據的地方。杞麓湖在雨季時候，往往因宣洩不暢，泛溢成災，算是境內的巨害。縣西五里有螺髻山，山頂如螺髻，上有石塔，一丈多高，塔前有池一方，中產蓴菜很多，每天早晨，往往有白雲覆其上，瀾漫蒼茫，土人叫做「螺髻朝嵐」，算是當地的名勝。

從峨山縣西南行，道路多爲山地，長林絕澗，斷谷危崖，雖是難行，風景卻好。山腰腹地，時見有果羅族在田裏工作。至楊武，爲有名的蜜柑生產地，藥材中的茯苓，也爲此地的有名產品。再進至青龍廠，當地以產銅甚盛，僅次於會澤，很著聲譽，惜土人開採，亦多沿用舊法，所以成效還未大著。過此七八十里，渡元江，便至元江縣。

元江地當昆明至思茅之衝要，元江流行在其東，哀牢山脈環拱於西，形勢險要，足爲昆明西南邊的屏藩。地處叢山之中，氣候炎熱，瘴癘甚盛，水土極

惡；但是土壤肥沃，稻米每年可收穫二次。甘蔗的栽種亦盛，竹、木等天然的富源，很爲豐富，稱爲省南的富庶地方。

縣城東五里，有玉臺山，舊名羅盤山，上有二十五峯，懸崖絕澗，蒼翠如玉。又有溫玉泉，在城西北十五里，泉水從山石間迸出，傾瀉下流，水色澄清，熱如沸湯。

從元江西南行經墨江縣（舊名他郎），逾把邊江，至寧洱縣。寧洱本普洱府治，民國廢府存縣。普洱之名，因境內有普洱茶，普洱河得名。境內山脈盤結，土壤貧瘠，而且雨量不足，可資灌溉的河流又少，所以農事不能發達，土人僅就山麓平曠處開闢田園，從事耕種。境內夷人散居很多，有麻黑、窩呢、僕蠻等好幾種，大都以負薪爲生計，間亦有知耕種者。物產大部爲天然的富源：木材中名貴的很多，如楠木、紅木等；又有樟樹，栽種約及千株，土人在霜降後，採取牠的枝葉，用土法製造樟腦，年約出二三百斤。山間獸類很多，獵人出入山

中，所獲甚豐。有一種孔雀，土人拾牠的卵，用雞孵化，長大後，就很馴伏。縣城的東北邊磨黑井、石膏井爲有名的井鹽產地，鹽質細白，味又鮮潔，所以當地的製鹽事業亦盛。

寧洱的土壤氣候，雖然不利於農事，而對於茶樹的生長，卻是極爲適合；所以當地的種茶事業，遂很發達。

茶樹很高大，每年可摘二次，在初春摘下的新芽，製成芽茶，品質最好，價值亦大。其他還有毛尖、女兒茶等分別採茶，多由婦女操作，製茶則歸男子。當地的製茶方法很簡單，先在摘下的生葉中，揀去雜質，然後上蒸，蒸後力揉，爲運輸便利起見，多製成茶餅，用籐葉裹牢。集中在思茅，沿瀾滄江下駛，銷行到印度支那；也有用牛馬馱載，運至昆明，再東行經會澤、昭通等地，至四川之敘州，推銷到長江各地；也有運運至西藏者。每年產量值五十萬元，在雲南省農產品中佔很重要的地位。普洱茶質地純良，香氣馥郁，飲之清人心肺，俗謂尚

有療病的功用，所以很受人家的歡迎。

縣城周圍三里多，有東（朝陽）、南（懷遠）、西（宣威）、北（拱極）四門；市街以中下兩街爲最熱鬧。城東五里有普洱山，一名光山，又稱錦袍山，山頂兀特，濯濯有光，上有諸葛亮營壘遺址。普濟寺在縣北三十里，建在半山間，可俯瞰城郭，花竹週環，煙雲出沒，算是邑內勝地。

從寧洱南行，便到思茅，地當本省西南的極邊，北距昆明一千餘里，南爲沿邊諸縣，與安南、緬甸相接壤，形勢控要，算是本省西南邊陲的第一重鎮。思茅爲拔海四千五百呎的高原，境內峯巒重疊，交通不便。縣城附近，有縱橫三四十里的平原，溝渠縈紆，阡陌交通，農事尙盛。此外各地，因河流很少，灌溉全靠天然的雨澤，非常不便，農事極難發展，所以本邑的糧食，很難自給，須仰賴附近各地的輸入。氣候中部尙稱適宜，東、南、西三面沿邊的地方，則酷熱而多瘴氣，人煙稀少，差不多全是夷人的世界。

思茅的天然富源，以木材爲大宗，只是現在縣城附近所有的森林，因斫伐過濫，漸感缺乏；而重山複水間，茂林尙多，則又因地處邊僻，無人過問，以致許多有用的木材，都委棄於原野無用的地方，很是可惜。

思茅是著名產茶的地方，舊時茶樹極盛，後經前清咸、同時回亂的兵災，被人踐踏燒化，根株盡絕；以後當地所有的茶葉，大部份依賴沿邊五大茶山的輸入，在這裏經過一番製造的手續後，再行運出銷售。不過茶樹的栽種，現在土人亦漸加注意，已有人往沿邊茶山，購到茶仔，播種後成績良好，收穫很豐。假如此後果能竭力提倡，廣爲播種，那末恢復舊時茶樹的盛況，也並不是一件難事！

土人於製茶方法，大都沿襲舊式，未能改良，所以品質混雜，莊口不一，良好的茶葉，反被劣茶奪去香味，以致外人多不喜華茶，銷路日窄。現在必當先從改良茶種入手，培植的方法，也須注意；然後於製造務求精良，各莊口勿得

將茶葉的品質混雜；最好集合許多商家，組織一個公司，認真仿效西法製造，則香味必佳，銷路自廣。

思茅又爲雲南省有名的棉花市場，但是思茅境內，原不產棉，產棉區域，多在瀾滄江兩岸的諸縣區內。每年輸入，約三四千擔，在思茅銷售者，只有幾百擔，餘下的多經寧洱運至省城。本地的棉織業很幼稚，布疋多仰給省城及玉溪方面的輸入；近來外國貨漸見充斥，這是很不好的現象！

思茅因地處極邊，人口不多，夷人則有擺夷、果羅、窩呢、古宗等族，言語風俗，各不相同，能通漢語。擺夷族且有文字，用具書寫經文，但是不能人人通曉，須自幼送爲緬和尙者，始能學習。因居處喜水，所以又有「水擺夷」之稱。果羅等都喜山居，結草爲寨，朝耕暮作，以資生活。

思茅爲前清光緒二十一年中法續議商務專條中允法人的請求所開之商埠，但是因地居邊僻，區域狹窄，人烟稀少，商業很不發達。輸出品以茶、棉、

紫梗，皮革等爲大宗；輸入以棉布、食鹽、糖爲最多。縣城周圍約三里，市街尙平坦可行。商埠在城西南，有海關驗貨場，舊有法領事駐在，今已裁撤。

從思茅西行，越瀾滄江，可至瀾滄縣。清末爲鎮邊廳，民國後改爲縣，瀾滄江流貫於西面，境內山深箐密，人烟稀少，很爲荒寂，瘴氣亦濃。

思茅以南沿邊地方，區域很大，東西相距千餘里，南北相距七百餘里。東南界安南，西南界緬甸，西北界瀾滄縣，北界思茅、景谷，東北界寧洱、墨江、元江等地。東、南、西三面，都與外境毗連，犬牙相錯，曲折達一千四百餘里。其地早在元朝時候，已入我國版圖，當前清鄂爾泰爲滇督時，且曾有把沿邊諸區，合建爲一行省之議，可惜未能實現。後來英法既併緬甸、安南之後，又進而蠶食我雲南邊地，喪失國土無數；而法人更強奪我猛烏、烏得，沿邊諸區，遂削存十二版納土司地。民國二年，實行改流，開辦行政區域，分爲第一、二、三、四、五、六、七、八各區，瀾滄江自北而南，橫貫境內，截劃爲江內江外二區。十八年，經雲南省政

府呈請中央政府照准，正式改建爲縣治：第一區名車里縣；第二區名五福縣；第三區名佛海縣；第四區因區域較小，地近瀾滄，故暫改爲臨江行政區；第五區名鎮越縣；第六區取銷，以其地劃歸隣縣；第七區名普文縣；第八區名六順縣。而瀾滄之上改心，與緬寧之四排山地方，亦有合建爲雙江縣之說云。

諸區域內，在瀾滄江以內者，漢夷人數各半，江外則大部爲夷人，尤多水旱擺夷兩種，向來漢人極少，近則亦有遷入者。夷人文字語言，和緬人大同小異，居處不潔，人畜混雜，不知種牛痘，一村之中，如有一人出天花，則全村遷避，偶一感染，往往死亡相繼，所以人種不易發達。現在西人在各處傳教，宣教師佈種牛痘，人民漸知其利，飲水思源，歌功頌德，這也是我們政教上的一樁恥辱呀！夷人風俗，篤信佛教，幼年子弟，都以學習緬文爲僧人，算是很榮譽的，不讀漢文，所以風氣閉塞，知識幼稚；自從開辦行政區以來，漢文學校，創設日多，夷人子弟入學讀書者亦日衆，氣象較好，慢慢的有了進步了。

夷人種田，在五六月間雨天時候下種仔，用牛犁田一次後，就插秧，以後不再耕耘，全靠天然的雨量來灌溉，秋末自然收穫，所獲卻又很豐。夷人性喜糯食，所以種的都是糯穀。瀾滄江沿岸一帶地方，棉花和茶樹的栽種尤盛，收穫後，多經車里輪往思茅，數量很鉅。竹、木等天然的富源，也很豐富，樟腦的產量較遜。礦產如猛莽之鐵，猛板班洪之銀，麻不歇之鹽，都極著名。

沿邊境內，因山川險阻，路徑崎嶇，烟瘴又烈，所以內地的人民，決都視爲畏途，很少往來。其實裏邊溪流縈環，適宜耕種，足資開發的地方，也很不少。而且其地與外境毗連，可以屏蔽普思，拱衛雲南的省防，關係重大，不容忽視。現在我國內地各省，正患人多，假如能够移殖到這裏來，廣闢利源，大爲開發，則國富國防，交受其利，可算是一舉兩得的事情。

第九章 西南各縣的概況

景東縣舊爲廳治，民國後，改爲縣。地在本省的西南部，東北距昆明約一千一百餘里，據把邊江的上流左岸，無量山脈——一名蒙樂山，相傳唐時南詔蒙氏登臨其上，因山勢雄巍，顧而樂之，封爲南嶽，故名蒙樂——盤亘在西北境，自北而南，綿延凡三百餘里，高聳橫空，形勢雄壯，而孔雀、金鼎諸峯，茂林豐草，飛瀑千丈，風景更爲秀麗。瀾滄江流經西境無量山外，因江岸都爲峭壁，水流湍急，既難通航，復少灌溉之利。幸境內中部，地勢平衍，尙有小河流多條，足資灌溉；但是究竟因爲耕地太少，農事難有發展。

景東因地居高原，氣候較省會爲熱；在西南沿瀾滄江一帶地方，氣候變動的更劇烈，往往一日之間，四時俱備，瘴癘亦盛，所以人烟稀少，只是一片荒寂的原野而已。夷人散居的很多，種類有擺夷、羅婺、窩泥、羅羅等族，多藉種植和採薪爲生活，風俗淳厚。本地物產無大宗，以農產品較盛，算是主要品，木材、竹、等天然的富源，產量尙多。南部有鹽井，產量亦豐，鹽質細白，味很鮮潔。土人

能紡織莎蘿布、羊肚布、及製紙，品質尙好。

景東西南境有蘭津橋，橫跨在瀾滄江上，兩岸峭壁千仞，高插雲霄，飛泉峻峽，奔流湍急。鎔鐵練繫兩岸爲橋，以通往來，邑人稱爲巨險。

鎮沅縣在景東的南邊，位於瀾滄江支流巴景河上流的右岸。境內山脈磅礴，地味磽瘠，農事很不發達。物產有莎蘿布、藤、南棗、及孔雀、錦雞諸禽。縣西波弄山上下，有鹽井六處，土人就地掘成三尺深的土坑，用木材在裏邊焚燒，等到火熄成灰，然後汲取井滷，灌置其上，隔了一夜，便成爲鹽，顏色是黑白相間，土人叫牠做「白雞糞鹽」。

波弄山在縣城西北，山勢起伏，疊如波濤，蒼松翠柏，氣象嚴肅；西邊爲馬容山，山勢較爲平衍，蜿蜒像長龍匍伏，山中路徑極狹，只够一騎通行，所以叫做「馬容」。

從鎮沅西南行，便到景谷縣，舊稱威遠廳，民國後改爲縣治，並更今名。其

地位在巴景河的西北岸，無量山脈蜿蜒於西北境，地勢很高，全境山多田少，水流短少，地位又往往高出田畝，所以灌溉不便，農事不能有發展的希望。物產食糧外，有蔬菜、果實等；木材、藥材等天然的富源，產量亦豐。縣城周圍一里多，人口不多，商業清淡，碰到「街期」，附近村民以及擺夷、果羅等各族夷人，都來市集買賣米粟、布疋、牲畜等物，日中而聚，日入而散。

縣城北門外有大緬寺，內有緬僧百餘人，都薙髮用黃布裹身，誦緬經文。寺中有二塔，高達三丈，塔中有樹，從石縫中伸出，枝葉茂盛，蒼翠可滴。入晚，衆鳥聚集，歡鳴枝頭，邑人稱爲「塔樹」。

順寧縣在景東西北約二百餘里，東北距昆明約一千二百餘里，境內層巒疊嶂，山脈盤結，漾濞瀾滄兩江合流在北面，循無量山脈南流入緬甸境。氣候平原較溫和，人烟亦多；高山邃谷，則寒燠失常，竟有經春不消之雪，所以荒僻得很。沿江一帶地方，多有嵐瘴，居民更少；只有少數的夷人出沒其間罷了。

物產除穀物外，有棉花、漆、落花生、竹等，但產量均不多。深山中產孔雀，土人獵取，多守其在一羣飛來聚食的時候，發鎗擊斃其一二，則餘下諸孔雀，都環繞扶救，不忍飛去，遂連發連中，可多獲幾隻；若一擊不中，則都高飛遠去，一無所得了。有一種金孔雀，更爲光明豔麗，放屏時尤爲燦爛可觀。

縣城介在東西鳳山的中間，兩山如雙鳳交翔，縣城乃俯伏其間。城南二里許，有市廛，人烟較多。鬱密山在城西南三十里外，幽深高曠，松柏陰翳，風景很好。上有太平寺，規模清整，花木繁秀，在境內禪林中推爲第一。山間產茶，味淡微香，較普洱茶質稍細，色亦清，稱爲太平茶，產量極尠。

從順寧東南行，數十里便至雲縣。其地據瀾滄江支流孟祐河的北岸，境內高山峻嶺，所在皆是，所以人烟稀少，很是荒寂。縣城北四里，有天馬山，兩峯高峙，像天馬登空，登山憑眺，可俯瞰遠近山川形勢，歷歷在目。

緬寧縣，在雲縣的西南面，距昆明約一千四百四十餘里，大雪山脈自順

寧南來，經雲縣，環繞於縣城的東南面，稱爲五老山；五峯高聳，彷彿有五個老翁，倚杖登臨其上，山峯很高，雲氣飄颻，出沒其間，稱爲勝景。境內河流，以瀾滄江爲最大，可惜水流湍急，舟楫灌溉，均難利用。次爲南丁河，是怒江的支流，東流入境內北部後，又從東南面流去，灌溉尙便。氣候較雲縣爲佳，春無烈風，夏無酷暑，冬無積雪，不過沿江一帶地方，瘴氣極烈，所以人烟稀少，很是荒涼。物產以食糧爲大宗，茶樹亦稱富饒；礦產像銀、銅、鐵、錫等，在前清道光時候，開採甚盛，現在則大都洞老山空，無人過問了。縣城周圍約一里多，商業不甚發達，大都屬於鹽茶的賣買。境內人口約三萬餘，風俗淳樸，不尙奢華。夷人有擺夷、果羅、蒲蠻、咪喇、蒙化子等五種，以擺夷的數目爲最多，耐苦習勞，亦頗知勤力稼穡。

鎮康縣原爲鎮康土司轄地，前清宣統二年，改土歸流，設永康州，民國後改爲永康縣，後改今名。地在緬寧縣西，西北越怒江可至龍陵和騰衝；西爲緬

甸境的果敢縣。（原爲我國領土，爲孟艮土司所屬科干山地，被英強割，詳第十四章）東北距昆明約一千九百四十餘里，爲雲南西南邊陲的重要地方。境內萬山重疊，地勢很高，氣候低處比高地爲熱，尤以東南部爲最熱，烟瘴亦烈。通年不見霜雪，雨量至清明後漸多，夏季則十日九雨，過重陽後漸稀，所以外來的工匠商人，都在清明雨水下地後，紛紛回去，過了重陽再進來，成爲習慣。主要的河流有怒江、鎮康河、蠻愛河、猛雄河等。潞江因兩岸峭岩壁立，水流湍急，難施舟楫，土人以巨木鑿空載人，以渡往來，俗名「黃瓜船」。其他三河，雖是亦難通航，然而兩岸田畝，均資灌溉，利益尙大；只是鎮康河的河堤不甚高固，夏季山洪暴發，常有泛濫之事，爲害亦大。境內人口約四萬，大部爲漢人，耐苦習勞，風俗馴良，所以無業遊民很少。夷人種類很多，言語不同，習尙各異，其生活大都以耕牧爲主，行獵爲副，交際往來，都用木刻爲記，真得太古時代結繩的風趣了。

鎮康的天然富源，以木材爲大宗，重山峻嶺間，森林極盛，名貴的木材亦不少；不過因爲地處邊僻，風氣閉塞，民間住所，大部爲茅屋；工匠技師又少，不能做精緻的製造品，以致良好的木材，都委棄於無用，可惜得很！境內種棉之田，現在達八百餘畝，每年產棉約二萬餘斤。茶樹近來種植漸盛，墾植之地，已有數百畝，現在正繼續有進步，將來極有發展的希望。牧業因境內荒山既多，草澤又富，所以很爲發達，不過大都爲各家自行放牧，一點沒有組織，對於牲畜的飼養，和怎樣去療治和預防獸病的方法，也一點也不講究，所以牧業雖盛，成績卻並不好。這是極應該提倡改良的。

鎮康因地瘠民貧，人民都日出而作，日入而息，生活簡單，需要極少，所以商賈交易，很爲清淡。只有三五零星商人，到緬甸境內的新街、臘戍等地方，販運洋紗、洋布、洋鹼等來邑內銷售，以逐什一之利。永昌土布，順寧龍陵的棉布，輸入亦盛；因境內無織機，民間衣料，都仰賴以上各地的輸入。工業更幼稚不

足道。

第十章 自昆明至大理

出昆明小西門，西南行，繞碧雞山，——山上峯巒秀拔，風景如畫，東與金山夾滇池對峙，爲昆明勝蹟。登山可俯瞰滇池景物，風雲開闔，胸臆爲暢。——三十里至碧雞關。道途平坦，可通車馬，就是最近修築成功的省道。途中古柏成林，右眺滇池，河光掩映，風景最好。過此，逾螳螂川，——螳螂川亦名普渡河，從滇池西北流，經安寧、富民、武定、祿勸等地方，注入金沙江，滇池之水，藉以宣洩。——七十里至安寧縣。地瀕滇池的西岸，有小汽船駛行滇池，往來沿湖各地；北以螳螂川與富民等地方交通。境內河山環拱，形勢險固，算是昆明西邊的要害。氣候溫和，雨量充足，又得螳螂川和滇池的灌溉便利，所以農事

稱盛，捕魚業亦甚發達。物產以農產品爲主要，他如木材、花卉、果實、藥材等，產量均尙可觀。井鹽亦爲境內的名產物，有洪源、新河、大界等五六井，舊時產額甚豐，現在因燃料缺乏，及成本加高的關係，已經衰退許多了。

雲南省的溫泉，到處皆有，而安寧縣的碧玉泉，最爲著名。泉在縣城北十里的玉泉山麓，岩石嵌結成池，泉水從石隙中穿迸而出，或從池底沙粒中湧出，如萬斛明珠，噴沸水面，滾滾不絕。氣味甘香，不寒不燥，沐浴其中，盎然如坐春風，肌膚不必摩擦，而垢膩自能從水面縷縷浮去。且身患疥癬者，浴此卽能痊愈。古人尊牠爲「天下第一泉」；又因水色湛深，光潔如碧玉，人物入水，皆呈碧色，所以又稱牠爲碧玉泉。

從安寧西北行，經祿裱街、老鴉關、練象關等地方，約一百五十餘里而至祿豐縣。道途崎嶇不平，雨天更泥濘難行，而長林豐草，蒼翠沾衣，峯巒奇秀，風景極好，足忘行旅之苦。近來由昆明至此，已通汽車了。

祿豐縣在羅次西南九十里，南與易門縣境界毗連，境內四周多山，惟縣城附近有縱橫十餘里之平原，復得祿叶江灌溉之便，農事很爲發達，產量之豐，在昆明西邊，推爲第一。產品除稻米外，蠶豆、綠豆、豌豆、大麥、小麥、蕎麥、菜子等雜糧，產額亦盛。此外尚有土瓜、薑、蘿藦、山芋、葡萄、雪梨等，種類很多。近年試種棉花，收數尙少。養蠶事業，經當地實業團體竭力提倡之後，實行分區栽桑，現在境內已有桑樹數萬株；復創農業學校，設養蠶專科，實施育蠶。當地有家蠶、山蠶二種：前者用桑葉飼育；後者用橡樹之葉飼育。經過多少的努力後，現在已有相當的成績，將來真有無窮的希望哩！

牧畜業在境內亦稱爲重要，其種類不外牛、馬、羊、豬等獸類和雞鴨等家禽。除牛馬兼作運輸之用外，其餘大都供肉食；皮革爲器具，排洩物作肥料，獲利甚薄。

祿叶江亦名星宿江，發源在武定縣的山地，南流入境，受兩岸諸山之水，

始浩大汪洋，便於灌溉。然後南流經易門縣，折而西，注入於元江。在祿豐縣的西門外，星宿江面，架着一座大橋，長達三十丈，寬約四丈餘，有五洞，全用石灰石砌成，有極大的石柱，極好的雕刻，工程浩大。相傳古時星宿江長流洶湧，當夏秋之交，洪波急濤，往來渡舟，往往覆沒，死亡極多；明萬歷間始建大橋，往來之人，可舍舟登橋，行人稱便。橋名星宿，又名永豐。

易門縣在祿豐的南邊約百餘里，東北距昆明約二百五十餘里，境內羣山環列，祿叶江縈迴於西，灌溉便利，農事亦盛。氣候較昆明爲熱，但高地亦甚涼爽，低處雖熱，卻無烟瘴。縣城南數十里有黎崖山，峯巒秀拔，高插雲霄，登其巔可遙望滇池；山麓有元武洞，寬衍幽邃，莫能名狀，石筍玲瓏，擊之如鐘鼓聲，爲境內勝蹟。

自祿豐縣西行，經響水關、舍資等地方，約一百五十餘里而至廣通縣。途中巖峭谷深，峻險萬狀，而道途迂迴，一隨山路爲轉移，俗呼「磴子路」，交通

極不便利。但自公路築成後，已完全不同了。

廣通境內重巒疊嶂，鳥道迴環，形勢險要，爲大理、昆明間的鎖鑰。縣城附近，有數平方里之平原，得龍川江支流之灌溉，農事甚盛。近年復設立農業學校，獎勵提倡，不遺餘力，所以日見發達。產品以穀類爲大宗，此外菜蔬、果實等種類既多，產量又豐；除供本邑的消費外，尚有剩餘可以補助附近各地的不足。木材的產量亦盛，種類多松、柏、梧桐之屬，名貴的較少；近年因煎鹽用作燃料，消費過大，供過於求，森林驟少；若不從早加以補植和救濟，則境內森林不免有完全消失之慮，這是有重大的關係的。礦產舊有煤和銅二種，現在則洞老山空，久已停止採掘了。

廣通爲大理、昆明間的宿站，客商多在這裏耽擱，本地無大宗的貿易，而風俗淳樸，華麗的奢侈品，更不多見。夷人散居在境內之荒僻邊地，種類很多，尤以雙種的數目爲最多，性質馴良，勤力耕種，也有從事經商的，實在是已經

同化於漢人了。

鹽興縣原屬廣通、定遠（現名牟定）二縣轄境，民國二年，始析置爲縣治。地在廣通之北九十里，市街當龍川江之兩岸，嶮山環繞於背後，爲本省有名的產鹽地。主要鹽井，有黑井、元興井、永濟井、琅井、阿陋井等五處，產量之豐，在省內推爲第一。境內人民，大部以製鹽業爲生，所產鹽多用畜力搬運至廣通，然後再分運各地。境內農事稱盛，種類有穀類、豆類、菜蔬等，產量亦豐。

牟定縣原名定遠，屬楚雄府，後改今名，直隸於省。地在楚雄之北，東北與鹽興縣毗連。境內山川險阻，形勢扼要，氣候和平，無嚴寒酷暑；春冬多晴，夏秋多雨，農事尙盛，高地多種苡菽，平地多種穀麥，惟耕地太少，產量有限，很難發展。井鹽爲境內主要產物，有黑鹽井、琅井等，產量頗豐，商賈爭集，貿易甚盛。城西十里望子洞有諸葛營，相傳蜀漢諸葛亮征南時，築營山下，現在遺址尙依稀可辨。

從廣通西南行，未幾見大河西來，波濤洶湧，色紅且濁，這就是龍川江的源頭。在鎮南縣，經楚雄、鹽興、元謀等地，注入金沙江。再西約七十五里至楚雄縣。道路斜高而滑，雨天更甚，稍一不慎，便欲仆跌；而路傍多黃連樹，亭亭上竦，殊稱壯觀。現在公路既已築成，又利往日不同。

楚雄地據龍川江上游之南岸，北與鹽興、元謀可利用舟筏往來；西當大理入省的孔道；南與江外諸縣，可以遙爲呼應；扼交通之要衝，爲省城西偏的一重關隘。境內重巒疊嶂，地勢很高，縣城附近，有平原一方，河川縈迴，土壤肥沃，農事稱爲發達。現在更有蠶業學校、紡織學校、農業學校等相繼成立，努力經營，已有相當的成效。農產品除穀類外，尚有菜蔬、果實、豆類等，產量亦豐。藥材有荊芥、紫蘇等，產量不多。牧畜業與蠶桑業均盛，現有牛、馬、羊等家畜約數十萬頭，桑田面積達四千餘畝。森林面積亦極廣，惟名貴的木材較少。工業以織布業較爲發達，惟大部爲私人組織的手工業機關，規模較大的工廠，尙未

有發見。

縣城周圍約七里，倚西山下，前有廣疇，平岡繞之，有溪澗縈流於岡下，而與龍川江水合，流注於東北羣山間。因地當大理、昆明間交通的中心，所以商業尙盛，市街寬廣，以西門一帶爲繁盛。

楚雄縣城的西門外，有座鳴鳳山，蜿蜒起伏，環峙十數里，相傳在蒙詔時有鳳鳴於其上，所以取名鳴鳳。山頂有雲泉寺，丹崖翠壁，古木蒼藤，蔚然深秀。寺以井泉得名，又因山間產響石，故亦名響石寺。九台山在楚雄西南九十里，上有九台三十峯，形狀各異，名亦不同，林壑幽美，峯巒奇秀，爲邑內勝蹟。

雙柏縣，舊名南安州，屬楚雄府，民國後改爲縣治，更名摩芻，直隸於省；十八年復經雲南省政府呈請，改名爲雙柏縣。地在楚雄之南約五十里，東去爲易門，東南則至新平縣。縣境東、西、南三面重山峻嶺，地勢很高，東南有綏綯關，遙臨元江，形勢險要。物產以農產品爲大宗，其他有藥材、森林等，惟產量均不

甚多。居民大部爲漢人，夷人有果羅、擺夷、蒲蠻等族，耐苦習勞，性質淳厚。縣西五里有鳳凰山，形如鳳凰，栩栩欲舞，山頂有神石一方，高達數丈，形狀怪異，南詔蒙氏封爲「南嶽社靈安邊之神」。

自楚雄西行，約九十里至鎮南縣。地在彌渡之東，牟定之西南，北去爲姚安、大姚、鹽豐等地方。境內層巒疊嶂，盡爲山地，東北狹促，西南遼遠，山深道險，形勢險要，自來爲用兵之地。氣候東北部溫和，西境較寒，南方沿禮社江一帶地方，則冬春不寒，夏秋大暑，地勢低濕，烟瘴甚濃。境內可耕之地面較少，農事難有充分之發展，天然富源，有森林、藥材等，產量亦甚有限。商業因地瘠民貧，無大宗貿易。縣城東五里有金雞山，峯巒峭拔，高插雲霄，日出時仰望山巔，紅光照耀如火輪。又東三十里有五樓山，山峯嵯峨，形勢雄巍，山產美石，琢爲器皿，彌足珍貴。

姚安縣在鎮南縣的北面約七十里，西去爲祥雲縣，北與大姚縣毗連，東

距昆明約七百餘里。境內四環皆山，大抵自祥雲蜿蜒西來，重山峻嶺，形勢雄巍。中有平原一方，縱橫約數十里，蜻蛉、連場二水，縈繞其間；蜻蛉河發源在境內南邊的三窠山中，曲折北流入金沙江；連場俗呼連水，發源在鎮南縣的山地，北流入境後，亦歸併於金沙江。氣候高地較涼爽，深谷濕熱，且多煙瘴；冬春多風，夏秋多雨。平原間土壤肥沃，居民又用人力開闢壩塘，以潴蜻蛉、連場之水，用資灌溉，所以農事甚盛。所產除穀物外，雜糧亦豐；農家又多從事於園藝，所以花卉、果實等，也差不多應有盡有。天然的富源有森林、藥材、魚類等；不過魚類的產量很少，而森林和藥材中，名貴的也不多觀。境內居民，大概務農，不善經商，所以當地商業衰淡，無足稱述。風俗儉樸，信仰佛教者很多，所以樂善和平，本諸天性。夷人有果羅、獠等族，向極凶悍，近亦漸習馴良，同化於漢人了。

縣城東邊有煙蘿山，亦名東山，山中多藤蘿，紅花綠葉，頗可觀賞；其西有

武侯塔，相傳爲蜀漢時諸葛亮征南駐兵的地方，後人建塔其上，取名爲武侯塔。

大姚縣在姚安的北面約六十里，北越金沙江可至四川之會理；西北面與鹽豐縣接壤；東距昆明約七百二十餘里。境內山脈，雖不甚高，而峯巒秀麗，風景卻好。蜻蛉河自姚安北流入境內的南部，然後再蜿蜒北流，注入於金沙江。河流所經，兩岸萬山千壑，均灌注其中，每當露雨，山洪暴發的時候，常有泛濫之禍。此外河流有大姚河、羊蹄江、一泡江等，皆縈迴境內後，北注入金沙江。河流雖多，但大都流行在山地，水勢湍急，難得有通航和灌溉的利益。農家多闢爲壩塘等，以蓄諸河之水，賴以灌溉；不過終因土壤貧瘠，耕地又少，農事難有發展的希望。物產除穀類外，還有少量的菜蔬和果實；天然的富源，則以藥材的種類較多，木材則因供給其鄰縣鹽煎鹽之用，不免採伐過濫，近來漸感缺乏。商業無大宗的貿易，只日用薪蔬等零星的買賣而已，此外則每於適

中的地方，設立市鎮，約期會集，百貨列陳，交易較盛。居民不多，土著人民，多迷信，好迎神賽會等，作種種勞民喪財的無益舉動。夷人舊以摩些、獠獠二族爲最強，東至元謀，西至賓川，盤結八百餘里，勢極兇悍；常有侵擾州縣之事，後經明清兩朝的勦撫，現在已逐漸馴服，且爲數也少得多了。

縣城南邊的永慶寺中有古柏，高十餘丈，大數圍，枝梢已禿，只存枯枝，而滿身綠葉，氍氍，土人呼之爲「青塔」，形容牠高聳突兀，和塔一樣，相傳爲唐時所植。城西 文筆山有白塔，磚上有「尉遲監造」等字，相傳亦爲唐時之物。因塔形如磬椎，故又名磬椎塔。

鹽豐縣原爲楚雄府 姚州屬之白鹽井地方，民國元年，改設爲鹽豐縣。地在大姚縣之西北約六十里，西循一泡江可至祥雲縣；北越金沙江入四川境；東距昆明約七百七十餘里。全境縱長一百六十里，橫廣一百八十里，面積達四千六百八十方里。四境皆山，其主幹發脈於鳳儀縣 梁山之定西嶺，東經

祥雲縣、普湖驛而入姚安縣，復分爲二枝，迤邐盤亘於楚雄境內；其一枝則更北經大姚而環繞於本境四周，層巒疊嶂，盡爲山地，平原很少。山勢則以縣東之曇華山與縣北之百草嶺爲最高峻，最廣大。河流以香水河（一名南河）爲最大，源出南境龍王碑，水流九曲，納西南諸山之水，注入於一泡江，然後北歸金沙江；水流全長百餘里，奔流湍急，兩岸峭壁千仞，無通航之利。其香水河一段流域內，農田尙可賴以灌溉，惟有時泛濫，往往沖毀田舍，亦爲境內之大害。氣候和平，無嚴寒酷暑之弊，夏秋多雨，春冬多風，霜雪則因地而異，如曇華山、百草嶺，山峯高峻，一交冬令，天陰卽雪；而城區附近則惟冬春之交，偶然降雪一二次，或數年始得降雪一次云。

鹽豐縣的農業，因耕地既少，而居民又大部從事於製鹽事業，務農者少，所以頗不發達。所產以食糧爲主要，而產量有限，尙不足供給境內的消費，有時須仰給於外縣的輸入。蠶桑業近經當地人士所組織的實業所農林股竭

力提倡，已有相當的成績，現在境內有桑株萬餘棵，春蠶夏蠶兼飼，年產蠶絲約七八百斤，銷售於大理之下關。境內的森林亦盛，曇華山、百草嶺間，古木參天，連綿至數十百里，爲本省著名的天然大森林。所產以松柏之屬爲多，名貴者甚少。不過鹽豐爲著名產鹽地方，煎鹽所用柴薪，日需八千斤左右，消費量極鉅，所以鹽井所在地的森林，大半已經斫伐盡淨，而曇華山、百草嶺所有的天然森林，又因距離太遠，運輸困難，供給不能便利，所以造林事業，實爲境內所必需。現在當地的井窰公所和實業所，提倡造林甚力，先後在境內的南北部，種樹不少，所種以供煎鹽用爲目的，所以多爲松木，名叫「扒地松」，「松枝歧出，每種一次，可伐二三次。特種的木材，有楮樹，可以製紙；山竹，可以編造籬籃等各種器具，用以盛鹽，攜取最爲便利，鹽井所在地的婦女，大都從事於這種工作，製作甚巧。

牧畜爲當地農民的副業，種類有牛、馬、羊、驢、豕等，百草嶺一帶地方，長林

豐草，爲天然的良好牧場。牲畜市場，在縣城南關，皮革毛骨，則均由外商來收購，運至省城或大理銷售。

鹽豐的工商業，除製鹽事業外，工業則有造紙、織布，惟規模狹小，因陋就簡，無足稱述。商業進口大宗爲布疋、煙、酒、茶葉、沙糖、棉花，及銅、錫、玻璃等器皿；出口有牛羊皮、麻布、蜂蜜、香油、茯苓等土產物；而從大理運往四川會理附近銷售的貨物，其隊商亦往往取道於鹽豐，所以商賈絡繹，很爲熱鬧。

鹽豐縣所有的鹽井，舊以觀音井、舊井、喬井、尾井、界井等爲最著名，年產井鹽約六七百萬斤，居民大部以製鹽事業爲生計。

鹽豐境內居民約三十餘萬，漢夷雜處，漢居十之四，夷居十之六，風俗馴良，勤儉耐苦。宗教以天主教、回教二種爲最流行。境內寺觀很多，頗有花竹掩映，可資留戀者。古蹟有諸葛營、鐵索、石壁等幾處，春秋佳日，遊人絡繹不絕。

從鹽豐縣沿一泡江西南行，約二百里可至祥雲縣。祥雲舊名雲南縣，俗

呼小雲南，屬於大理府；民國後裁府留縣，因其名與省名類同，故又改名爲祥雲，使直隸於省。

祥雲北以梁王山與賓川縣對峙；南溯白岩江，可至彌渡縣；東距昆明約七百數十餘里。其形勢，北部羣山聳峙，地位很高；南部則河川縈迴，平原廣衍，灌溉便利，農事稱盛。諸山發源自老君山，其大幹自大理轉賓川迤邐入境；峯巒雄巍，尤以五福山、梁王山爲更著名。五福山一名烏龍山，在縣城西北三十里，上有五峯，聯絡成屏，狀似五佛駢列，故亦名五佛山。山下有烏龍池，面積寬廣，蓄水至鉅，山下諸堰，皆仰給於此。山勢嵯峨，連峯千里，東南諸山，皆其餘支。梁王山一名寶泉山，在縣北三十里，相傳爲元時梁王行宮遺址。山勢高峻，一泡、禮社諸水，皆發源於此。此外尚有九鼎山、金龍山等，峯巒奇秀，風景極好。水流以禮社江爲最大，發源在梁王山，實爲元江之上游，而南流分歧爲李仙江、黑江等。餘爲一泡江、六溪河等。氣候春冬多風，夏秋多雨，冰雪甚少，而無嚴

寒酷暑之弊。物產以農產品爲主要，北部山地，盛產藥材，其餘尙有花卉禽獸等。舊有土產細布名「洱海紅」，甚著名，以雪水染色，更鮮豔悅目；近年因洋貨進口日多，此布遂逐漸消歇了。商業無大宗貿易，鹽豐之鹽，與大理方面運來之貨物，多經過此地，市況甚盛。

縣城西北二十里之九鼎山，山有九峯，形勢突兀，望之簇如青蓮。洞壑幽美，樹木陰翳，蒼翠迎人。山上有九鼎寺，傍巖結構，飛閣懸崖，琳宇清幽，爲邑內勝蹟，春秋佳日，遊人如織，題詠極多。

從祥雲縣溯白岩江南行，可至彌渡縣，地當騰衝、順寧往來的要衝，人口繁殖，農產豐足，也是雲南西部比較上富庶的一個地方。從這裏西南行，便至蒙化縣。

蒙化北與鳳儀、漾濞二縣境毗連；東爲彌渡縣；西南以瀾滄江與順寧、雲縣等地接壤；東距昆明約八百餘里。境內東北部多山，層巒疊嶂，形勢雄巍，山

脈大概多從鳳儀縣之定西嶺迤邐東來。南當漾濞、瀾滄二江之會口，沿江有神舟渡、孔雀渡等諸渡口，遙控江外遼闊之地，形勢險要；舊日蠻酋作亂，官兵往往據此抗禦，使不內侵。漾濞江爲境內最大的河流，惟江流所經，兩岸盡爲巉巖，奔流湍急，無灌溉通航之利。次爲陽江，因源近流小，夏秋水漲，常有泛濫之虞；春冬涸竭時，則起塵沙，亦少有可以利用的地方。

蒙化氣候溫和，惟南部沿江諸地較熱。物產以農產品爲主要，不過因境內人口不多，耕地又少，產量有限。天然富源有森林、藥材、禽獸等，產量亦未見盛。蒙化爲南詔故墟，舊爲羅羅摩、蒲落蠻所據，明清之交，漢人始漸移殖其地，興業起家，久之始盛。現在夷人有果羅、白人、苗人等，風俗馴良，大半都已經同化於漢人了。

邑內名勝，在縣城內有凝秀樓，明萬歷間建，四山環拱，一水縈繞，登臨其上，盡山水之秀。竹掃寺在城東南七十里，寺藏萬峯中，竹韻松濤，清幽絕俗，竹

梢拂石，潔淨如掃。

賓川縣在祥雲縣之北四十里；西去大理約一百二十餘里；東距昆明八
百餘里。境內山脈盤結，地勢很高，東南面有梁王山，逾山便至祥雲縣；西北面
有雞足山，逾山而西，泛洱海可至鄧川、大理；北可至洱源、鶴慶。

雞足山因山形三峯偃伏如雞故名，東西二百四十里，南北二百餘里，周
圍達四百餘里。山高九千八百尺，登其巔，寒風凜冽，重裘不勝。山之絕頂有塔，
五更能見日出之光。俯瞰羣峯如排浪，湧眼底；遙望洱海，小如片鏡；西矚點
蒼，依稀可指；而更西北望見一山作純白色，狀如屏風，高插天際者，卽麗江之
雪山。山中寺院林立，茅庵更不可勝數，金碧耀映，隱約在空翠中。奇花異卉，遍
放山谷間，峯巒奇秀，曲折幽深，彷彿仙境。山間多松，大皆數圍，撐天幕地，行人
鬚眉爲綠。飛瀑發西壇寺，闊數丈，高數千尺，如玉虬夭矯，飛舞晴空，雖以江西
廬山的著名大瀑布，與之比較，恐亦不能勝此呀！山間產物甚富，尤以所產之

筍爲更著名，生於初秋，大可拱把，長尺許，甜脆而有清香，多食且不損脾。

境內河流，僅有一桑園河，爲金沙江之支流，因水勢湍急，所以也無通航和灌溉的利益。氣候因土燥水少，較東邊各縣爲熱，瘴氣亦濃，五六月間，雞足道上，行人極少。物產很簡單，無足稱述，而以天然的富源藥材、森林等爲主要。夷人則有果羅等族，以牧畜行獵爲生活。

從祥雲西北行，六十五里至鳳儀縣。途經青龍海，澄波盪漾，蓮芡依依；葉鏡湖，面積甚小，水色亦濁；而左右田疇，遍植草棉，木高花麗，景色宜人。

鳳儀縣，舊名趙州，屬大理府，民國後，改爲縣，直隸於省，且更今名。地在大理之東南六十里，北與賓川縣界，南臨漾濞江，東距昆明約八百餘里。縣境西瀕洱海，右倚定西嶺，波羅江之水，縈流其間，形勢險固，足爲大理東南邊的屏蔽。境內山脈，亦都自老君山發脈，東來，蜿蜒數百里，岡陵起伏，環峙四周，峯巒秀麗，林壑幽美，風景最好。波羅江土名大江，發源在定西嶺，經赤佛、黑龍潭而

注入於洱海，境內田畝，賴以灌溉者很多；但江腹逼隘，易爲靈潦崩潰，常有泛濫之禍。氣候高地較寒，低地則熱，然無煙瘴。物產以農產品爲主要，所產除穀物外，尙有蔬菜、果實之屬；天然富源，有藥材、森林等，產量亦不甚多。境內人口稀少，以漢族居多數，勤儉耐勞，不尙奢侈；夷人有白人、盧鹿二種，知稼穡，勤耕種，性質馴良，不過頗迷信佛事。

定西嶺在縣城東南面四十里，高數百仞，本名昆彌山，明初西平侯沐英平滇，過此，遂更今名。兩厓間有刻文如印篆。

縣城西之鳳儀山，爲邑內之鎮山，舊名三耳山。山形如鳳翥，晨興登山望月，景色最佳；邑人謂之「鳳山曉月」，爲邑內名勝。又山上崇聖寺有連理樹，大皆數抱，枝幹交合，盤結有如虬龍，庭院陰翳，蒼翠襲人，俱數百年前古物，識者珍之。

從鳳儀縣西北行，里許即可望見點蒼山，聳峙於晴空，噴雲洩霧，峯巒迷

戀，不可晰辨。又數里則大理雙塔，亦隱隱在望；而洱海更逼近眉睫，浮青汎白，風雲開闔，令人對之作偉大光明之想。再西行，穿過大理之下關，便至大理縣城。自昆明西來至此，現已築成公路，將來汽車直達，交通自然便利了。

第十一章 大理

大理舊爲府治，原名太和縣，民國後，廢府制，卽以大理爲縣名，使直屬於省。其地背負蒼山，面臨洱海，上關（龍首關）下關（龍尾關）分據南北，形勢雄壯，屹然爲滇西巨鎮；唐之南詔，宋之大理，



大理形勢

皆建都於此。

大理全邑面積計五千八百五十方里；二關之內，陸地面積，則爲二百七十九方里。境內羣峯聳峙，地勢很高，拔海達六千七百公尺，較昆明高出三百公尺。氣候和平，常如初春，寒止於涼，暑止於溫；而河光山色，風景之秀麗，尤足使人迷戀。西人嘗比之爲香港，稱道不去於口。

大理縣城附近，有寬廣約五方里之平原一方，得點蒼山十八溪，與洱海之水的灌溉，耕種便利，農事稱盛。所產以穀物爲大宗——境內人口衆多，耕地較少，所產穀物，不足供境內之消耗，所以近年從印度支那方面輸入之食糧，年有增加，爲值甚鉅。——次爲菜蔬、果實等，種類既多，產量亦豐。

大理以氣候的關係，舊時百花盛開，四序長春，種類繁多，其名貴之種，往往爲內地極難得者，所謂風花、雪月（上關花、下關風、蒼山雪、洱海月）四景，上關之花，久經名馳邇遐。不過大理自經幾次兵燹，和大地震之後，百花斬伐

殆盡，而培植和保護的方法，又不講究，愈加容易凋零；以致今日之遊大理者，不能償其看花之願，這是何等的叫人失望呀！——大理多西北風，自八九月至二三月，無晝夜狂吼，但風高而不寒，且無塵沙。

大理的天然產品，首推點蒼山之石，名大理石，又名雲石，俗稱礎石。白質黑文，有山水雲樹之狀，唐李德裕以為醒酒石，極為珍視。近人以之為建築用，此外多作為種種的裝飾品。大理從事於大理石工作的人數很多，差不多成為邑內主要的實業；輸出一部份經昆明至四川，銷售於長江流域；一部份利用滇越鐵道運至海防，以推銷及於海外，年達萬金，極受購者的歡迎。大理石之外，洱海之魚類，產量亦多，漁舟往來如織，獲利至溥。有一種「工魚」，巨口細鱗，長不盈尺，味極鮮美，很為著名，算是洱海中的特產。礦產還沒有重要的礦苗發見，所以無足稱述；其他木材、竹、藥材等，大部都產於點蒼山，所以點蒼非但為大理的勝蹟，實在是大理的一個寶藏呀！

大理的地位，西南當騰衝之要衝；北以麗江、維西與川、康相交通；商賈絡繹，市況甚盛，與昆明同爲雲南省的二大經濟中心。「街期」月凡二次：初二在南門；十五在北門。點蒼山麓有觀音市，每年以三月十五日集，二十日散，至期則西藏之皮毛、藥材，及四川、廣東等省之商賈，咸來貿易，百貨雜陳，極爲熱鬧。而各地之夷人苗果，及各土司部落，亦都以茅草蓋屋，出其珍異之物如寶石、琥珀、翡翠、瑪瑙等，雜陳於肆；入其市五光十色，令人目不暇接，足長見聞不少。下關當滇西交通的孔道，爲商業之中心地，凡騰衝、昆明間往來的貨物，都以此地爲集散的地方；「街期」較大理爲密，大市五日一回，小市三日一回，車馬輻輳，市肆繁盛。

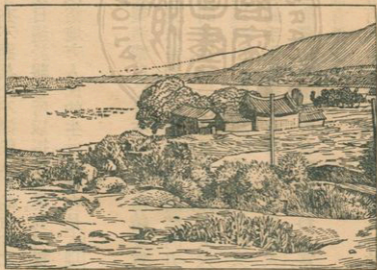
現在的商業情狀，輸入方面，外邑以賓川的食品爲大宗；外省以四川的布帛、藥材爲大宗。而自緬甸淪入於英人之後，英之貨物，多自緬甸輸入滇省，而充塞於大理市上，以紗布爲大宗，次爲紙煙、食糧，以及其他各項的消耗品。

而輸出方面，只有大理石一種，然年亦不過萬金，不逮輸入額的百分之一。入超年有增加，而大理人民的生計，遂日趨於艱苦；所以振興實業，努力提倡製造，以抵制外貨的輸入，廣闢利源，以裕地方人民的生計，這實在是大理的一件急不容緩的事情呀！

大理的手工業，舊時很為發達，製造精良，產量亦多，所以暢銷於省內各地。不過當地的各行工業團體，彼此猜忌甚烈，且又沒有一點團結的力量，僅在賤價賤賣上用工夫，做無意義的競爭，結果，作品日見窳敗，失去大家的信仰；而近來外貨的輸入日多，都為機械出品，質地和式樣既好，價錢又比較土貨來得便宜，自然大大暢銷，大理的手工業，遂完全歸於失敗。但是大理的工人，技術甚巧，無論什麼的式樣，都能摹仿，雲南省內各項的原料又富，所以將來大理製造業的發達，仍舊是很有希望的。

洱海在大理之東，拔海六千五百尺，古名葉榆澤，因其形如人耳，故又呼

洱水。源頭在洱源縣的罷谷山間，匯山間諸谿流，又合點蒼山之十八溪，而爲巨浸，繞大理城西南流，會於漾濞江，下流入瀾滄江。洱海長九十里，廣十里，乃至二十里，波濤萬頃，澄泓一色，爲有名之淡水湖，饒魚蝦之利，而灌溉之功，亦足與滇池相媲美。洱海中有三島：（金梭、赤文、玉几）涯有四洲：（青莎鼻、大貫洲、鴛鴦、馬簾）復有九曲：（蓮花、大鶴、蟠磯、鳳翼、蘿時、牛角、坡



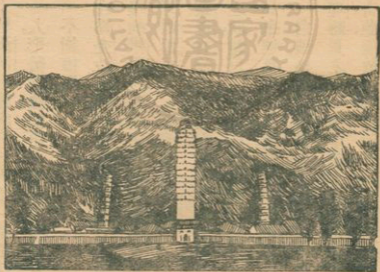
洱海

堆、高崑、大場。皆可田廬。城南三十里，洱河下趨處，有「天橋」，絕壑深塹，石梁跨之，形如人字，憑虛凌空，可渡一人，形勢絕險。橋西百餘步，有岩正當激流，浪花飛濺如梅綻，所以又叫牠爲「不謝梅橋」。

點蒼山脈起於崑崙山南支，左爲金沙江源，右爲瀾滄江源，二水夾送，東南行一千三百餘里，始至滇省西邊的維西西北境，突起爲大雪山；又東行二百數十里爲老君山；然後東行經洱源縣而入大理境，爲點蒼山。

點蒼山一名靈鷲山，相傳爲觀世音修道的所在，稱爲佛教靈地。山在大理城西五里，介於龍首、龍尾二關之間，盤亘百餘里，層巒疊嶂，形勢雄巍。西臨漾濞江，連絡如帶。山有十九峯，最高峯達萬四千尺。山巔早起開爽，日出後卽雲霧覆之，七八月後，雲霧收淨，惟一白縷橫截山腰，日夕皆然，名曰玉帶雲，卽所謂「玉帶鎖蒼山」是。（爲大理勝景之一。）山中萬木陰森，千重蒼翠，冬夏氣候調適，所以百花長開，異卉奇葩，遍放山谷，萬紫千紅，風致嫣然，而無名

之香，中人欲醉，無怪遊人之絡繹不絕呀。花草種類繁多，外國人來此採集作標本者，每年總有好許多人。山中諸泉，派爲一十八溪，懸泉飛瀑，瀉於翠峯之間，而東注於洱海，坡田藉以灌溉，利益很大。點蒼山高峯，菊節後已積雪，迄初夏始消。土人及時取雪，藏之於陰蔽的山岩間，到大熱天時，取出，雜以蔗糖，售之於市。居民爭買，以解熱渴，味既甜美，而清涼復沁人心脾。



大理風景

大理西近印度，自古佛教流行甚盛，邑內寺宇極多，雲煙靜境，花木禪房，大有勝致。崇聖寺在大理城北，中有三塔，一大二小，大者高四十餘丈，凡十六級，相傳爲唐貞觀六年尉遲敬德監造。

大理爲南詔故都，滇西巨鎮，自來勝蹟很多，不過自經前清回教徒的叛變，美麗的建築物，完全成爲灰燼；光緒時候，又流行鼠疫，死人極多；而最近有民國十四年的大地震，差不多全城毀滅，現在除了天然的風景以外，房屋頽廢，荒涼滿目，不知幾時纔有復興之望哩。

雲南省因地質的構造關係，自古卽爲我國地震區域之一。東部宜良、建水、路南、激江、石屏等地；和東北部的大關、會澤等地，在明清之際，都先後發生過重大的地震，損失甚鉅。西部大理、麗江一帶，多狹長形的湖泊，如劍湖、洱海等；西有雲嶺山脈地形褶皺，最爲劇烈，自古卽有重大的地震發生。自明成化十年，至清宣統末年止，共有破壞震十九次，卽平均每二十一年一次；而其中

尤烈者，如明宏治十二年，大理地震，房屋盡毀，死數萬人，歷時四年。而最近民國十四年三月十六日午後九時之大地震，損失亦重。

這次大地震，共有十五、十六兩天，災區波及大理、鳳儀、彌渡、祥雲、賓川、蒙化、鄧川七縣，縱約二百餘里，橫約八十餘里。地震之後，繼以大水，居民之直接間接死於震災者，達數萬人；經濟方面的損失，達一萬萬元。這



大 理 大 地 震

差不多把雲南全省的精華，毀去三分之一，災情是何等的重大呀！

大理受災的情形，最爲酷烈。當大地震發生的時候，各處同時起火，無法挽救，居民一時奔避無路，慘呼哀號的聲音，震動天地，全城建築物，十之七八，牆坍塌倒，上關、下關的房屋，亦全部被毀；而城內各大街，北至四牌坊，南至鐘鼓樓，繁盛的區域，均成一片焦土，死屍橫陳。城西蒼山，亦爲之低陷數尺，山峯則震有裂痕。城南有幾處地方，地震劇烈的時候，竟把地殼爆裂至一里多遠，裂縫則寬數寸至數尺不等。時湧出紅水與黑水，因此該地的居民，不爲坍塌壓斃，卽爲大水淹死，災情尤重。統計人民死傷者達萬餘人，占邑內人口總額八分之一；而全市精華，喪失大半，真可謂歷年稀有的浩劫了。

第十一章 西部紀略

我們在這裏所講的雲南省的西部，其區域是西以怒江與滇緬邊地爲界；北至阿墩子與西康接壤；東北面以金沙江外邊的華坪、永平、永寧三地與四川毗連，疆宇遼闊，崗嶺起伏，連峯插天，千山萬壑，窮岩絕巘，不可勝紀，而荒涼寂寞，人煙極少。因地近西康，所以藏番雜居於境內，結隊遊牧，其風俗習慣，與內地迥異。自民國十年後，藏番侵擾西康，進而且有波及雲南之狀，滇西形勢，一時頓覺嚴重；又因地方遼闊，距離省會太遠，治理不便，有鞭長莫及之勢。於是就有人起來提議把滇西地方劃開，另外組織一個新省，以大理爲首府，用以控制西面的滇緬邊界，和北面的西康，而從事於開發，用意甚善。

金沙江外的永北、華坪、永寧

永北縣，古時爲蠻族盤據的地方，唐南詔時，始經開闢，元初內附，置施州，後改爲北勝州，清以爲永北廳，民國後改建爲縣治，直屬於省。其地僻處在雲南省的西北邊，孤懸在金沙江外，西連麗江，北與四川之鹽源接壤，爲滇西與

四川交通的捷徑，金沙江自西北來，經麗江境，向東流入大姚界，環繞於永北縣的南境，洪濤巨浪，稱爲天險。西北有無量河，亦名五郎河，注入於大江。其餘諸地，都爲深谷重林，亂石湍流，山川險阻，形勢險要，足爲雲南省西北邊的咽喉。氣候因地勢很高，較江內各地爲冷；然低地仍和平，可施耕種，產品以麥類、玉蜀黍爲主要，稻米次之；沿江諸地，有煙瘴，然不甚濃，無傷害之事。山地盛產藥材，種類繁夥；木材與竹，產量亦盛。北部接近四川鹽源的地方，有鹽井，產井鹽甚豐。城南程海，周圍十數里，又名黑霧海，水利甚溥，漁舟盪漾，往來若梭。境內漢夷雜處，漢人都從事於耕種，及手工藝；夷人則以行獵牧畜爲生計，風俗淳厚。

永北城東三里有壺山，峯巒竦立，宛如壺狀，春明晴朗，紫翠盈眸；又有清泉環抱，潺湲有聲，風景絕佳。

永寧在永北的北面，地當四川、西康、雲南三省邊地交通的要點，無量河

流行於西，鴉碧江流行於東，均湍激少通航灌溉之利。其地灌溉，多賴東境之左所海，平原間耕種之事尚盛，惟以天氣較寒，稻禾難熟，所產以麥類及雜糧爲主。華坪在永北之東約百餘里，東瀕金沙江，其地居民，大部從事於耕種及牧畜，所產除少量之雜糧外，畜類中有牛、羊、犛牛等；而地瘠民貧，各項事業，均極幼稚，無足稱述。

從大理至阿墩子

從大理繞洱海北行，約五十餘里至鄧川縣。其地東北以金沙江與永北爲界；西瀕漾濞江；東南距昆明約千餘里。境內多山，其主幹自老君山發脈，經鶴慶、洱源，蜿蜒東來，層巒疊嶂，環峙四周。氣候春冬多晴多風，夏秋多雨，溫度調適，而無嚴寒酷暑之慮，惟沿江低地較熱，且有煙瘴。南邊靠近洱海的地方，灌溉便利，農事稱盛；西北山地，則土壤瘠瘠，不能耕種，居民亦少。商業因大理、麗江間的商隊，都要在這裏經過，所以每逢「街期」，百貨雜陳，貿易尚盛；惟

自遭受大地震之後市況遂見衰落，不知幾時纔能恢復。其地各種建設事業，均幼稚不足道。

鄧川縣西二十里有南詔潭，廣十餘畝，三山環匝，萬木陰森，一面峭壁，宛如石牆，潭水呈黑色，深不可測。佛光岩，在縣北二十里，與洱源縣之佛光山相接，傳說諸葛武侯擒孟獲於此，而明初之傅友德，亦嘗在此地大敗元兵，自古卽爲用兵的地方。

從鄧川西北行，數十里便至洱源縣。此地古名浪穹詔，爲六詔之一，清名浪穹州，屬大理府，民國後改縣，並更今名。境內平原廣衍，溪流縈迴，土壤肥沃，農事很爲發達；惟羅坪以西，峯巒重疊，都爲山地，蜿蜒東去，歸於點蒼。水流以黑惠江爲最大，就是漾濞江的上游，其餘諸水，都匯歸於洱海。氣候和平，物產以農產品爲大宗，除供本區之消費外，還有剩餘可運往大理。各種工商業，都在萌芽時代，正待提倡。

縣城東北十五里罷谷山下有茈碧湖，又名寧湖，就是洱河發源的地方。湖水深不可測，色如碧玉，中有花曰茈碧，形似蓮花而略小，有白色者，有淺紅錦邊者，葉如荷，莖極長，晝則上浮，夜則拳曲。四五月間，花開極爲茂盛，遊人盪漾於綠波間，風送香來，芬芳可愛。湖邊有鳳凰山，山勢飛突，如鳳張翼，東俯寧湖，水繞山環，爲邑內之勝景。

從洱源東北行，可至鶴慶縣。其地介大理、麗江之間，東以金沙江與永北爲界；西接劍川縣。境內四環皆山，中包平原，廣數百里，金沙江之支流漾共江流貫其間，土地肥沃，灌溉便利，農事甚盛。又氣候調適，無酷暑巨寒，一年之中，三月四月較熱，十二月一月較冷，其餘均極溫和。雨量充足，五月至十月多雨，十一月至四月多晴，農人於雨季種稻，晴季種豆麥之屬。物產有米、麥、玉蜀黍、豆類、絲、麻，而火腿之佳，與宣威齊名，爲邑內特產。楮皮造紙，質地極佳。

邑內漢人，大部是明時從中土各省遷來，稱爲「客家」，其風俗習慣，與

內地各省盡同，而土著住民，近亦同化於漢人，言語文字，漸能通曉。其性質強勁，出外經商、求學、從軍謀發展者很多。惟平時頗迷信，拜神求佛等陋習，猶未能盡除，而邑內教育，除一二縣立中學高小外，市村間幾乎全是私塾，這是急待改革的。

鶴慶山川明秀，景色清幽，而地方殷實，一點沒有奢侈的習氣，所以家給人足，都有一種愉快的現象，真是一個世外的桃源呀！

鶴慶縣西二十餘里有逢密山，三峯入雲，中有青元洞，石孔玲瓏，伏流相接，稱爲奇景。邑人於六月六日執火以遊，洞極深邃，多時始窮其勝。方丈山在縣西百餘里，巍然峻拔，山半有洞，中有池，深不可測，水滴岩下，作金石聲。昔南詔蒙氏嘗琢觀音像於壁，故又名觀音山，爲邑內之勝境。

劍川縣在鶴慶的西邊，境內層巒疊嶂，四環皆山，西北有老君山，金沙江流於東，瀾滄江繞於西，峯巒起伏，綿亘數百里，摩霄插漢，森林蒙茸，白雲浮沉，

變幻萬狀，相傳老君曾修煉於此。東南諸山，皆自此地發脈。劍海在縣城之東南，周圍四十餘里，上納麗江維西萬山之水，流出爲黑惠江。海水澄清如鏡，漁舟千百，菰蒲荇藻，掩映其中，四圍山樹成蔭，村莊田疇，錯落如畫，風景秀麗，頗似杭縣之西湖，爲邊地不可多得之勝地。

劍川因地勢很高，氣候較大理爲寒，而可耕之地又少，所以農事很不發達，境內食糧，大部須仰給於他縣。天然富源，有森林、竹、藥材，及各種獸類，其產量亦甚有限。地瘠民貧，邑人之生活，都很省儉。舊時邑人之業木工者爲數很多，凡省內數十餘縣，及鄰近貴州、四川等省，都有劍川籍木工的足跡，因其技術既好，又能勤儉耐勞，是以所至多受歡迎。

從鶴慶北行，可至麗江縣。其地漢爲越雋郡西徼地，唐越析詔，宋時摩些族居此，而爲一王國，元降其國，置爲麗江路軍民宣慰司，元史所謂「察罕章」，卽此地也。清爲麗江府首縣，民國後，裁府留縣，直屬於省。金沙江之水自北來，

流經十二欄干間，折而東北流，再折向南流，環抱縣境的東北、西三面。唐時南詔與吐番相持，常角逐於此。元之世，蒙古兵亦嘗敗夷人於此，渡江而佔大理，形勢險要，自古卽爲用兵之地。至於今日，則平原廣衍，爲天然的良好牧場。惟江流湍急，一瀉千里，無通航灌溉之利。西北境羣山聳峙，層巒疊嶂，氣象萬千，而雪山（一名玉龍山）尤爲巍大，盤亘數百里，穹窿峻拔，高入雲霄，山巔終年積雪，經夏不消，數百里外，望之如削玉，昔人有一麗江雪山天下絕，積玉堆金幾千疊」之句，可見雪山風景之佳了。

麗江因地居高原，所以氣候較內地爲冷，盛夏不服單衫，遇雨卽披羊裘，惟東、西、北三面沿金沙江諸地，尙稱溫和，平原間得略事耕種，所產僅爲菽麥之屬，稻米極少。山間森林、藥材、獸類的產量尙多，商業因地當西康、雲南間交通的要衝，商隊絡繹，市況甚盛。境內教育，近日漸知注意，現有師範學校及小學校十數處。工業則幼稚不足道，舊時則有製氈業很爲著名。夷人有羅羅、樊

人、獯獯等十餘種，都自成部落，不相往來。近年藏番之雜居於境內者，爲數日增，而漢人反少。

從麗江西北行約二百數十里至中甸縣。鳥道紆曲，路極難行。中甸宋爲花馬國地，清爲中甸廳，屬麗江府。民國後改建爲縣，直隸於省。地當雲南西部的邊陲，形勢險要，爲滇康之門戶；自藏番進擾西康之後，中甸的形勢，遂愈加覺得重要了。阿墩子在中甸的西北面，地接西康，金沙江、瀾滄江之水，分流於境內之東西部，而羣山盤結，地勢極高，拔海達一萬一千尺，爲雲南與康藏貿易最盛之市街，輸出有茶、煙草、布帛等，輸入有羊皮、羊毛、蠟、蜜等。

雲龍、蘭坪、維西、

雲龍舊稱州，屬大理府，民國後改立爲縣，其地在永平縣的北面，東北越漾濞江可至洱源，劍川等地，西有怒江，怒江山脈、瀾滄江，重山複水，形勢險固。泚江之水，發源在麗江縣，納羣山之水，西南流經本邑，注入於瀾滄江，流長達

五百里，兩岸田畝，藉以灌溉；而煎鹽灶民，伐木於山，以作柴薪，冬春之交，順流放下，至鹽井所在地，搬運岸上，很爲便利。境內氣候，寒燠不齊，東北部爲山地，氣候較冷，西南沿瀾滄江一帶地方，則熱而且多煙瘴。物產無大宗，以農產品較爲主要，此外有木材、井鹽、竹等，產量均不甚多。雲龍舊爲土司地，皆蠻夷之巢窟，自改土歸流之後，漢人遷來從事於採鹽耕種者，人數漸多，夷人則日漸減少，至於今日，僅存阿猖、羅舞、標標、焚人等五六種，然亦漸同化於漢人了。

蘭坪舊爲麗江府轄地，民國後析置爲縣，使直屬於省。其地東瀕漾濞江，而瀾滄江流貫於西，南連雲龍，北達維西，東去可到劍川縣。境內羣山重疊，人煙稀少，物產舊以井鹽爲著名，餘無主要者。

維西縣在蘭坪的北面，舊稱廳，民國後改縣。其地西瀕瀾滄江，東境則有金沙江縈繞，境內峯巒重疊，地勢很高，氣候較涼，惟沿江諸地，略爲溫和，可施耕種。商業則因地當西康、雲南間交通的要衝，商隊絡繹，市況甚盛。

第十三章 自大理至滇緬邊界

自大理西南行，便到漾濞縣，舊爲漾濞江地方，屬於蒙化廳，民國初，析置爲縣，直隸於省。地當舊時大理府、永昌府、蒙化廳交界的地方，所以交通頻繁，市況尙盛。縣境位於漾濞江之東，有縱橫數方里之平原，灌溉便利，農事稱爲發達。漾濞江又稱黑惠江，牠的源頭有二：一在劍川縣之劍湖，一在維西縣的風羅山，東南流經蘭坪、洱源而至順寧境內，與瀾滄江合。水流湍激，通航甚難。自漾濞越江而西，道路崎嶇難行，而兩旁樹木茂盛，蒼翠宜人。渡勝備江，山脈盤結，深谷腹地，有夷人結寨居住，都以種植、採柴爲生活，日出而作，日入而息，很有自然的樂趣。而烏道紆曲，路更難行，約一百五十餘里至永平縣。

永平地當大理、騰衝間交通的要衝，瀾滄江、怒山山脈橫亘於西，襟山帶

河，形勢險要，足爲大理西邊的第一重堅固的門戶。境內崇山峻嶺，都爲山地，平野很少，而荒涼寂寞，人煙稀少，山地則有果羅、焚人、羅武等族雜居，而漢人則都住在縣城的附近。氣候和平，因四圍皆山，雲合卽雨；沿江諸地，且多煙瘴。物產無大宗，天然的富源，以森林、藥材爲主要，然因境內人口太少，大好富源，都委棄於地，無人收拾，這是何等的可惜呀！

境內的許多古蹟，大都爲蜀漢諸葛亮南征時的遺跡；所以七擒七縱的故事，邑人都能津津樂道。而諸葛廟、孔明祠等更隨地皆是，雖窮鄉僻邑，亦都能見到。縣城四圍皆山，峯巒秀麗，樹木茂盛，陰翳蒼鬱，蒼翠如雲。而寶峯山間之飛瀑，跳珠濺玉，彷彿白練懸崖；羊街山之一碗泉，甘美可掬，尤爲境內著名的勝蹟。

自永平西南行，渡瀾滄江，濁浪排空，水天一色，奔放湍激，勢極洶湧，舟莫能渡；士人以鐵練鎖諸兩岸峭壁間，橫貫江面以爲橋，往來之人，可舍舟行於

橋上。霽虹橋長凡三百八十尺，南北爲關樓四，覆板屋三十二楹，形如長虹，勢甚壯觀。

既渡瀾滄江，行哀牢山脈間，鳥道一線，崎嶇難行，山路因年久失修，風雨剝蝕，沙泥盡去，而三角形、四角形、菱形的石子，都露出於地面，滿佈道中，行走其上，如履尖刃，足爲之破。有名倒馬關者，昔人形容其道路之難行，雖善走之馬，至此亦慄慄不前，由此可見其艱險之情狀了。途中樹木叢生，蒼翠可愛，而山勢之巍峨，峯巒之秀麗，比我們在以前所經過諸地，又有一番的不同，所以雖是道路險惡，而貪看風景，遂亦不覺盡忘了。

保山縣，漢時爲不韋縣，唐時白蠻蒙民據之，至清時爲永昌府附郭首縣，民國後裁府留縣，直屬於省。其地當大理和騰衝間交通的要衝，瀾滄江、怒江之水，分流於邑內之東西兩部，哀牢山脈雄踞於東北境，山川環拱，形勢險要，足爲大理、騰衝間的鎖鑰。

保山境內，層巒疊嶂，都爲山地，只有縣城東北哀牢山麓，有平原一方，山澗流而爲灌溉之用，耕種尙便。此外深谷平坡間，亦往往有夷人耕種，所種多爲糯稻。漢人則藉負販，及製造各項手工藝爲生計，人數不多。保山因居要衝，大理騰衝間的商隊，絡繹不絕於途，所以市況甚盛。然本地則無大宗貿易。物產以天然的富源如森林、藥材等爲主要，餘無著名者。近年因當地有識之士的努力，各項建設，都逐漸有了進步，教育亦提倡甚力，現有師範學校一，小學校十數處，並招夷人子弟入學讀書，這是一個很好的現象呀！

臥佛山在保山縣西北二十餘里，又名雲岩山。山高百丈，盤迴三里許，石岩深處，一橫石鑿成臥佛狀，因建寺於其上，俗呼爲臥佛寺。寺中白雲時起，浮沉變幻，莫可究狀。安樂山在縣城之東，番語以安樂爲「哀牢」，孤峯獨秀，延袤數十里，山頂有石，巉岩如人坐懷中。又一石有二穴，名天井；土人迷信，於春初視穴水之盈縮，以卜年歲之豐歉。城內有玉皇閣，崇樓高聳，上轟雲霄，登臨

俯瞰，山水廬舍，盡收眼底，爲邑內勝景。

從保山西行，經蒲縹，越怒江，行高黎貢山脈間，而至騰衝縣。怒江附近爲有名瘴癘之區，人煙稀少，其間樹木繁茂，沼池散布，江之兩岸，有白夷耕種地，土壤肥沃，收穫自豐。山間道路，高低的度數，相差很多，一舉足膝與胸平，稍有不慎，便有跌入千丈深壑中的危險，驚心駭目，行旅至此，都惴惴有戒心。古人說的「蜀道難行」，那裏知道這裏的山路，比之蜀道，還要難行哩！

騰衝前漢爲益州郡地，後漢爲永昌郡地，唐貞觀中，南詔蒙氏據此爲軟化府，後白蠻徙居之，改騰衝府，元時土酋內附，改名騰越州，明嘉靖中，使屬永昌府，置騰衝衛，清時改爲騰越廳，民國後改爲騰衝縣。地在怒江之西，屬龍川江流域，當緬甸、雲南交通的孔道，而境內崇山峻嶺，峯巒繚繞，龍川江縈迴於東南部，形勢險要，足爲雲南省西南邊的門戶。

高黎貢山自騰衝北部蜿蜒入境，東北部，岡陵起伏，達百數十里，最高峯

拔海一萬四千尺，爲怒江與龍川江之分水嶺，西距高良工山甚遠，乃英人指鹿爲馬，武斷以高黎貢山爲高良工山，意圖侵據我雲南邊地，而遂其蠶食的野心，因之滇緬畫界的糾紛，至今未決。（詳見第十四章）龍川江發源在騰衝西北部的山地，沿高黎貢山脈東南流，下游爲瑞麗江，入緬甸境，注入於伊洛瓦底江，江流湍激，無舟楫之利，亦以鐵索橋橫貫江面，以通往來。

騰衝高出海面凡五千四百尺，氣候極佳，適宜耕種，農事頗盛。而附近之果園業，與牧畜業亦極爲發達。騰衝舊境，包括大金沙江內外，及明代八關之地，所以物產之富，在省內推爲第一；自緬甸淪亡，邊地復一再被英人侵佔，疆域驟縮，物產自減。現在所有之產物，農產方面，以稻米、玉蜀黍、豆類等爲主要，菜蔬、花卉、果實等，種類既多，產量亦豐。牲畜中以羊之頭數爲最多，牛、馬次之。森林與竹，產量均盛，山間藥材之多，尤爲著名。

自騰衝西去，經蠻允——位大盈江北岸，當由緬入境首衝，是騰衝的外

戶——可至密芝那和八莫，自緬甸經騰衝、大理以至昆明，爲數百年來重要之商道，商隊絡繹於途，向來市況甚盛。後經回教徒之叛亂，略呈衰象；而騰衝、八莫間，山嶺重疊，道路崎嶇，運輸困難，亦不免爲貿易發達之障礙。自光緒二十八年，滇越條約允英人之請開爲通商口岸之後，英人即設領事駐此，銳意整頓商務，而英貨之輸入大增。民國十年，騰衝稅關報告，外貨進口，達二百零一萬五千一百五十三兩，英人之貨物，佔二分之一以上；而出口額爲一百九十三萬一千六百三十一兩，僅當進口額二分之一強，入超很大，真是可怕。出口貨以黃絲（來自四川，運往印度）、麝香、皮革爲大宗；進口貨以棉布、烟草以及各項之消耗品爲大宗，大都經大理運至昆明。

縣城北十里有干莪山，山下有池，名下干莪池；又二里爲上干莪山，有池名清河，亦名上干莪池；周圍四百餘丈，花木環繞，風景絕佳，落葉池中，往往有鳥雀爲之銜去。山北有金塔坡，相傳昔有異人修道於此，至今蚊蚋不至云。

龍陵在騰衝東南一百數十餘里，其地據龍川江上流之東南岸，高黎貢山餘支，環繞於東北境，怒江流行於其外，西以南碗江遙扼明代入關之地，形勢險要，與騰衝相唇齒，共爲雲南西南沿邊的門戶。

龍陵介龍、怒兩江之間，山川盤亘，天氣較騰衝稍寒，夏秋多霪雨，潮濕甚重，且天氣變幻無定，一日之內，雲開卽日照鬱蒸，雨過便風入涼爽，而怒江沿岸諸地，則炎煥異常，瘴癘亦重。

龍陵多山，峯巒重疊，袤延甚廣，諸夷雜處，種類繁多，有伯夷、遮些、獠獠等十數種，聚族而居，以伐木、行獵等事爲生活，漢人數目較少，多居於縣城附近，從事耕種與負販，耐苦習勞，風俗淳厚。

龍陵境內山多田少，而龍、怒兩江之水，又都流行湍急，少有灌溉之利，所以農事甚不發達。邑內糧食，大部仰給外邑之輸入，本地所產僅有少數之雜糧，與菜蔬而已。天然富源，以藥材推第一，森林的產量尙盛，金屬礦產，蘊藏亦

富，舊時曾經開採，後因遭受兵燹而停止，現在當地人士，仍有籌資開辦的意思。其他各項商工業，都因地瘠民貧，很爲幼稚，無足稱述。

龍陵境內距怒江邊約十五里的地方，有盤蛇谷，兩山壁立，怪石嶙峋，鳥道中分，僅通一線，相傳爲諸葛武侯火燒藤甲兵的地方。縣城西有龍井，湧泉如聯珠，味甚甘美；伏龍山，秋冬二季，白雲鋪野，霧露迷空，登眺之頃，恍如仙境，爲邑內之名勝。

從騰衝往北，沿高黎貢山脈，可至片馬。其地元時屬於雲龍甸；明代屬茶山土司；清初屬騰越州，後併入永昌府、保山縣、登埂土司。因有夷人作亂，嘗派兵駐紮於其附近各寨，以資鎮攝。

片馬的地位，在怒江上流的西岸，板廠山（北）、姊妹山（南）、扒拉大山（西）、高黎貢山（東）等山脈，層巒疊嶂，環列於四周；小江（恩梅開江之支流）流貫於其中；西以野人山與緬甸接壤；南通騰衝；北達川藏，爲大理之門戶，當

緬甸入川入滇的要道。形勢險要，關係於滇西的國防甚鉅。

片馬四境廣袤，幾及百里，土壤肥沃，極宜耕種，山地森林茂盛，礦產之蘊藏亦富。其土著人民赤髮鰲面，性質懦弱，言語多用藏語、緬語，近來也逐漸懂得漢人的言語文字了。

野人山橫亘在雲南、康、藏、緬甸之間；東界騰衝；西界緬甸的阿薩密；北與西康、西藏相毗連；形勢非常堅固，區域也極寬廣；江心坡和牠西邊的寶石場等地方，都是野人山的一部分。

江心坡土名卡苦戛，又名里廠，一名江土地，漢人則稱之爲江心坡。地在片馬的西偏約二三百里，當恩梅開江與邁立開江之間，（兩江同流入緬甸境，合而爲伊洛瓦底江，即大金沙江。）其境界北接康藏，南界八莫、孟拱，西與緬甸毗連；扼邊地交通的要衝，形勢險要，爲滇、康、藏三省的外戶。其面積東西長約四五百里，南北廣約七八百里，舊爲里麻南甸長官司地，明永樂時設置，

清乾隆時，傅恆征伐緬甸，曾至其地，給予土人衣甲、鎗砲等物。人民除漢人外，以濮曼及浪速二種爲最多；間有少數的果果種人。據云濮曼種人爲蜀漢諸葛武侯南

征時遺留者，所以現在境內孔明廟很多，供奉香火甚盛。其人性質馴良，智力低微，多以行獵爲生。此外還有一種野人，多散居在野人山中的各山絕頂，結寨而守，往來森林間，行獵外，亦知從事於耕種。其人體高不及漢人，嘴闊唇厚，面扁額高，形狀猙獰，可怕，而性又剽悍，善製毒弩射人，常出劫掠，爲行旅之害。



江心坡氣候平和，無嚴寒酷暑之弊；不過低地深谷間多積水，鬱熱而多烟瘴。物產以農產品爲大宗，所產以穀類爲主，次爲玉蜀黍、山芋等雜糧；不過因土人的耕種方法太幼稚，所以產量不豐。境內有著名的產鹽地方三：（一）鄧戛基、（二）木甸基、（三）木盧基，鹽質爲液體，產量尙多。森林與藥材均富，山間所產獸類，亦頗有名貴者。礦苗有銅、銀、鉛等發現，蘊藏很富；土人雖有開採，但多用土法，產量極少。民國初年的時候，內地漢人，曾有結隊至其地從事開礦者，成績亦好，後來因英兵的侵入，纔放棄退回。

雲南省西南的邊疆，舊時拓地很廣，清乾隆中國勢隆盛，緬甸賓伏，遂以孟拱、孟養、木邦、蠻暮諸部賜之，盡歸緬甸，而我國政治權力，猶直達大金沙江內外。自緬甸淪亡，雲南邊陲，復一再爲外力侵陵，疆土遂日見其蹙。及光緒二十三年滇緬續約，遂以尖高山爲滇緬的邊界，而尖高山以北諸地，與怒江下游以東，公明山一段界務，則以英人之強暴，至今猶未勘明畫定。

第十四章 外力的侵陵和邊防的危象

雲南省的東南面爲安南，西南面爲緬甸，境界毗連，往來頻繁，在歷史上這二地方都與我國有很密切的關係。當二地方爲我藩屬的時候，東西屏列，拱衛在雲南的邊外；雲南得此雄壯的外藩，門戶堅固，外人的勢力，就無由侵入。自兩地先後淪入於英法之後，外藩盡撤，屛亡齒寒，雲南的局勢，就驟形緊張；至於今日，強鄰窺伺，遂成爲英法角逐之場，外力侵陵日深，邊防岌岌日甚，其情狀難以言語形容。

一 安南的喪失和法人勢力的侵入

安南卽古交趾地，當雲南省東南面的邊外，其境內最大之河流富良江，卽發源在雲南省的元江縣，滇越鐵道未通以前，凡雲南省的土產銅、鉛、錫、茶

等，都取道富良江出洋；而各項洋貨，亦都溯富良江入滇，以分運諸內地；交通頻繁，成爲通衢。其地理上之位置，既與我國西南邊徼相毗連，所以歷史上之關係尤密。自秦以降，至於清代，或爲內領，或爲外藩，皆屬中國，未嘗脫離中國而獨立。

乾隆中，安南新舊阮氏爭國，舊阮嘉隆王阮福映以「割化南島、租康道爾島、法人在安南有自由往來居住之權」爲條件，得法兵之援助，遂平定全境，爲安南王。事後背約，且有虐殺西班牙教士之事。咸豐八年，法西聯軍，遂遠伐安南，安南軍不支，結西貢條約二十款媾和。未幾，法人又以要求富良江航權不遂，發兵攻據河內，結果，締結法安和親條約二十款，大旨如下：

第二條 法國承認安南爲獨立國。安南有內憂外患時，法國無償援助。

第三條 安南有外交事情，須受法國之監督。

第五條 下交趾六州之地，盡割於法。

第十一條 開河內、東奈、寧海、三處爲通商口岸，且沿紅河（富良江）至中國蒙自縣之河道，許通航。

照這條約的內容，安南非但脫離中國而獨立，實際上已經成爲法之保護國了。

清政府因法人訂約，承認安南爲獨立國，妨害主權，向法提出抗議，一再交涉，法人均置之不理。光緒初年，且駐兵安南各處，以備履行條約。這時的安南政府，也覺到前約之不利，時有排法的舉動，法人乃藉此進襲河內；而其將李威利與中國黑旗兵首領劉永福交戰敗死，法兵退，河內遂爲黑旗兵所復。法政府乃以孤拔爲將，率兵分攻順化、山西等地，安南不支，遂屈伏，結順化媾和新約二十八款，重要者如下：

第一條 安南自認爲法之保護國，卽與中國交際，亦須由法國紹介。

第二條 平順州割讓於法。

第三條 法國於安南國之諸要地，皆得置軍隊，於紅河沿岸，得置營哨，於順化江口，築港築堡，皆隨法國之意。

第五條 安南之國際外交事務，與一切關稅事務，及土人以外之民事刑事司法事務，均歸法國理事官全權處分。

第六條 安南各市府稠密地之警察與稅務，及全國之各府州大小官吏，均受法國理事官之監督。

清政府聞順化條約大怒，遣大軍入安南，會同黑旗兵攻法。先後在山西、興化等地，與法兵交戰，互有勝負。而法人艦隊，則毀臺灣基隆礮臺而據之，繼復進向福州艦隊轟擊，毀羅星塔、閩安、金牌諸礮臺，橫行海上，勢甚猖獗。這時安南方面，我軍亦節節失敗，諒山失守，法軍侵入鎮南關，形勢甚惡。後經廣西提督馮子材，率兵出關，克復諒山，而雲貴總督岑毓英之兵亦大勝，連克數城。法軍敗耗至巴黎，法國因之發生政變，而清政府則因交通不便，我軍捷報猶

未接到，卒從駐北京英使之調停，與法議和，在天津締結媾和條約十款，其主要者如下：

1 中國承認安南爲法之保護國。

2 中國擇勞開（老街）以上，諒山以北，二處爲通商口岸。

3 中國於南數省建築鐵道時，雇用法人。

4 兩國另派員勘定邊界，協定通商細則。

右約不但把安南斷送於法，另外喪失權利更不少，從此法人的勢力，遂直接侵入於我國西南各省。

光緒十一年，清政府派員與法使會勘滇越邊界，法人狡執百端，久之始議定自河口地方起，向東抵於高馬泊，向西抵於黑河之中，自此以西，以黑河河中爲界。

光緒二十一年，中日馬關條約成立，法國自居三國干涉還遼東之功，

要求修正界約，清政府不能拒，遂以普洱東邊的猛烏、烏得割讓於法，并開通商口岸幾處，許越南鐵道得延入中國境內。

猛烏、烏得和普洱，本都是車里士司地方。前清割車里北部置普洱府，南部仍屬車里，猛烏、烏得二地亦包括在內，自兩地被割，我雲南的東南面又喪失領土約七千方里，而法國的領土，直擴張到瀾滄江即湄公河上流東岸之地。滇越的邊界，至此重定。計西自瀾滄江東岸起，東至富良江畔之老街，爲第一段；與我寧洱（普洱府舊治）元江、臨安、蒙自各縣境的邊地毗連。又東北迤經沱江（上游名賭咒河，在馬關境）苔江（上游名盤龍江，自文山流經馬關出境）至普梅河之龍蘭街，則在我馬關、西畴、麻栗坡、廣南諸地之南徼了。

法人在侵略安南之初，卽有蠶食我雲南之意，及既併安南之後，遂利用安南作根據地，進而實行其蠶食之野心。從同治初年起，至義和團起事的時

候止，三十年間，法人來雲南省調查礦務、物產，測繪軍用地圖的，踵趾相接。自滇越鐵道的敷設權獲得之後，法人更進一步派工程師多人來雲南，名爲勘測路線，暗地裏把雲南省的山川險要，測量後繪成精密的軍用地圖，攜帶歸國。光緒二十五年，法人謀實行取滇，暗遣士卒，自安南偷運軍械至雲南，分佈各地，預備做起事時候的內應。不料事機洩漏，野心暴露，滇省人民憤不可遏，遂有焚毀法教堂之事；法人卻愈幸師出有名，遂發大軍進駐雲南的龍膊，聲勢洶洶。這時北京正鬧着義和團起事，情形大亂，法軍奉令調往北京，雲南之圍遂解，後來由我國賠償法教堂損失十五萬元，事情纔算解決。雲南雖得轉危爲安，幸而無事，但是法人對於雲南垂涎已久，怎肯一朝忘情，放棄其野心？遂於光緒二十九年，再繼續派工程師來雲南，測量土地，想在蒙自一帶地方，廣殖田土，構造房屋，移民居住，視爲永久殖民的基礎；又擬增加東洋艦隊，調兵移駐蒙自，這樣就把雲南簡直當做安南的第二，我們的防禦，不容稍懈了。

二 緬甸的喪失和英人侵略我國西南的大陰謀

緬甸位於伊洛瓦底江流域，在我國雲南省的西南。其地唐時曰驃，歷代都朝貢中國。元時忽必烈派兵征伐，緬甸歸降，列爲土司。明代封爲緬甸宣慰使司，和伊洛瓦底江沿岸諸土司，如孟養、木邦等，號爲雲南六大宣慰。清初，漢人多有隨明永歷帝入緬甸的，也自立爲桂家土司，設廠採礦，頗爲得勢。乾隆中，緬甸叛亂，擾及雲南沿邊，清政府命傅恆進討，緬甸降服，仍舊入貢受封。照例十年一貢，貢時進金葉表文。

道光初年的時候，緬王遣兵攻西北諸土蕃，侵入英領印度，殺死印度土兵一小隊。英政府遂假此遣兵攻緬，陷仰光，且進迫緬都阿瓦；緬政府懼而求和，結約償英軍費一百萬磅，並割阿薩密、阿拉干、地那西林於英。未幾，緬人又有虐殺英商人事，英國再派兵攻占仰光，及其附近諸都市，緬政府遂割擺古州以求和，而緬甸南部，至此遂全淪於英。

緬王因下緬甸被割，甚怨英人之強暴，法人乃得乘間而入，締結法緬密約，緬王許以湄公河以東之領土，割讓於法。密約發表，英人大恐，遂實行吞併緬甸。光緒十一年，英軍攻緬甸，未遇抵抗，卽入阿瓦城，挾緬王夫婦出國，囚之於印度，十二年合併上下緬甸，編入印度之一部，緬甸遂亡。

緬甸的滅亡，英國沒有費多大的力量，因為這時候中國正當和法國交戰以後，無力過問緬甸之事，所以牠用兵不到兩週，已得緬甸全境，且始終未遇一次激戰，緬人雖屢次向中國請兵救援，但已無濟於事了。

英人既併緬甸，因中國於緬甸有宗主權之關係，自不能不得中國之承認，乃於光緒十二年，命其駐北京公使歐格訥，與清政府總理衙門磋商中緬劃界通商各節，成立緬甸條約五款，其主要者爲：

1 緬甸每屆十年，循例進貢中國一次。

2 中國允英國有緬甸政權。

3 中緬邊界，由中英兩國派員會勘。

至此，中國遂正式承認緬甸爲英屬，而十年一貢之語，後此二十、二十三年二約中，亦摒棄不提矣。

滇緬界務的糾葛，數十年來紛紜莫決。先是，英人以不勞而獲緬甸全境，中國又一點沒有反抗的表示，所以喜出望外，對於劃界的交涉，尙有相當讓步。允普洱邊外之南掌，揮人諸土司，聽中國收回屬地；在八莫附近中國得立埠設關；大金沙江爲公共河流等三端，有讓中國稍復舊壤之意。當時英人初得緬甸，根基未固，我國假如果能依據三點成立條約，則緬甸雖失，還可以收回舊壤不少。乃當時的清政府，優柔寡斷，稽延時日，給英人窺破弱點，轉而強硬起來，後此交涉，所允三端，遂不可復得。

光緒十九年，清政府遣薛福成使英，商辦滇緬界務，疊次爭論，始於二十一年訂立緬甸續約二十款。當時薛氏對於界務，雖也非常留心，竭力爭持，但於

滇緬邊界的實際情形，究不明白，而國力不足，後盾又弱，怎能不歸失敗？結果我國喪失領土：（一）怒江下游以東，南北二千里之地；（二）大金沙江上游以東之地；（三）野人山外甌脫地，面積達數十萬方里。而約中有兩款，尤有重要之意義：

（一）北緯二十五度三十五分以北之邊界，俟異日勘定。（原約第四條）

（二）以湄公河東岸之孟連、江洪二地歸中國，但限制中國，若不先與英國議定，不得讓於他國。（原約第五條）

前一款即為英人後日侵據雲南西南邊內地的張本；而後一款則英人明知江洪、猛烏、烏得等地，久已兼屬越南，非中國勢力所能及；且法緬密約中，又有「湄公河以東之地，讓於法國」之語，法必堅索其地，所以故意將二地仍歸中國，使法國與中國為難，而避免自己與法國之直接衝突，用計可謂狡詐已極。乃清政府昏昧不省，竟墮其術中，於二十一年，許割猛烏、烏得二地於法，英

人遂責我爲背約，要求重新劃界，另訂新約；二十三年正月，由北京總理衙門，與英公使寶納樂重訂滇緬界約，附款十九條，其大旨如下：

1 昔馬木邦、科干山地，割讓於英。

2 永租瓦蘭嶺、蠻秀嶺間三角地。

總計我國喪失領土，又在一萬方里以上，而英人疆域，乃得展開至太平江、南奔江的會口。

這次英人要求重新劃界，另訂新約，老早就安排下一個侵略的心思。起先清政府派姚文棟會同巴維里同至滇緬邊界，實地查勘。姚氏辦事認真，一點不肯苟且，因此英人很難遂他侵略的心思，就非常恨他，往往強詞奪理，故意爲難，所以兩方雖交涉了許久時候，還是沒有成功。後來英人堅求撤換姚文棟，清政府不能拒，遂以劉萬騰、彭友蘭、楊發榮、陳立達等代之。劉等不識輿圖，易爲英人所欺，始誤以尖高山爲界，而喪失上節所講的許多地方。從此滇

邊明代八關之地，多數淪亡於英，險要盡失，疆土日促，形勢遂日卽於危岌；而英人則得寸進尺，野心愈熾，遂進略至片馬、江心坡等地方，深入雲南的西北邊內地了。

先是，英兵於光緒二十六年正月，越界侵入我片馬附近的茨竹、派賴、滾馬等各寨地，大肆殺掠，鎗斃我守衛左孝臣，傷者無數。並逼令土人投順歸管，擅立界石，以備守衛。清政府一再交涉，英人均倔強置之不理。至三十年九月，始由駐北京英公使照會清政府，根據二十年所訂界約之第四條，請派員會同查勘雲南西南邊的界線。三十一年正月，清政府派石鴻韶與英領烈教會同勘界。不料石氏顛預誤國，臨事苟且，一任英人擺佈，致有英人片面強指以高黎貢山爲界之事；如照此說，則非但片馬爲英所有，卽騰衝、保山、雲龍各縣地，亦有一部份當劃入英人範圍。當時清廷外務部以石氏辱國太甚，堅不承認，所以現在雲南省尖高山以北界務，還是個懸案，尙未解決。

宣統二年，英兵二千，實行佔我片馬。又在高黎貢山的頂上，建築礮臺，電光遠射，照及怒江渡口。清政府雖與交涉，均無結果。至今片馬仍在英人掌握中，設立官廳，並且築有馬路，從密芝那直達片馬了。密芝那舊爲里麻土司地，本來也是中國的地方，英人侵佔密芝那時，中國並未過問，所以英人肆行無忌，更派兵東佔片馬了。後來又從密芝那過江，北略江心坡。

民國十五年，英人派兵三千名，以二千開駐新街，一千駐入江心坡；後來江心坡的駐軍，增加至四千餘人，馬匹多至二千餘頭。江心坡土官，有抗拒的，多被捉去處殺，因此土官們特派代表來首都，向國民政府申訴。

原來英國的蓄意侵略，並不單以雲南一省爲對象，牠還有更可怕的陰謀，第一步侵佔片馬，用以控制大理和昆明，然後北侵康藏，並擬自崑崙渡——地距雲南邊界只八十里，南經西甌有鐵道直達仰光——建一鐵道，經滇省之雲縣、祥雲、昆明、曲靖等地方，至四川之敘州，與川漢鐵道取聯絡，以雲

南爲樞紐，把四川、西康、西藏呵成一氣，整個鯨吞。然後利用居高臨下之勢，進取長江流域，那就無往不利了。再有印度和長江的交通，一旦可以直接陸運，就不必再航海繞大圈子，距離縮短，運輸上自然也要省便許多。而且印度有雲南各省做牠的屏蔽，從此門戶堅固，自然可以有磐石之安，不慮再有意外。至經濟一方面講，則長江流域，既完全在其控制之下，則大可予取予求，盡量吸收，還可以排除別國的勢力侵入，成爲牠一家子的禁嚮。在英國欲鞏固其印度的地位，和發展其侵略遠東的帝國主義起見，自然應有這樣可怕的陰謀；只是我們的大好山河，一聽人家的任意宰割，深重壓迫，是怎樣的痛苦呢！

第十五章 結論

我們在以上十四章中，把雲南省各方面的情形，已經都約略講了個大

概，現在再總括幾句，作爲結束。

雲南省最繁盛的地方，以昆明附近和滇越鐵道區域爲第一，這是因爲交通便利，所以商業就容易發達，而人口的增加也來得快，需要日繁，各種的建設，遂自然逐漸完備了。次爲昆明、大理間諸地，和滇南一帶地方，沃野千里，是天然的良好農場，物產豐富，尤以棉、茶爲最，商場絡繹，運輸頻繁，所以大理、昆明是雲南二大經濟中心。昭通、會澤諸地，是雲南、四川間交通上主要的道路，舊時市況甚盛，自滇越鐵道通車後，遂見衰落，然他日滇蜀鐵道成功後，不難恢復其舊觀。東南各縣，森林茂盛，天然之富源甚厚，只因煙瘴濃烈，遂爲開闢之障礙。滇西一帶，接近西藏高原，連峯千里，人跡罕至，氣候較寒，植物之生長者甚少，僅爲藏番與各族夷人，行獵游牧之地；而山川之雄巍，風景之壯麗，竟別有一番天地。

現在雲南省最重要的問題，是外交上滇緬劃界的糾紛，形勢危岌，誠宜

101604898

上下一心，據理力爭，以挽此頽局；而滇越鐵道之收回，與不平等條約之修改等，近日亦論議甚力，民氣奮發，這是好現象。總之，強鄰窺伺，除我國力圖振作，自固門戶外，別無他法。

雲南省因僻處在我國的西南邊陲，而境內又重山複水，交通艱難，遂不覺與國內隔離；而向來國內人士之注意於雲南省事者，為數亦甚少。自西南邊疆之警報頻傳，國人視線，始移注於雲南。又雲南為我國次大之省，面積甚廣，待開闢之地極多，而人口稀少，以致各項建設，均無從着手進行。今日國內各省，方苦人滿，如能徙殖雲南，廣闢利源，從事開發，則邊防鞏固，而強鄰之野心，末由得逞。境內安謐，然後各種建設事業，得次第興修，而雲南之事，庶幾有豸。

編主純應徐五雲王
集一第庫文生學小
(31493.1)

雲 南 省

究必印翻有所權版

中華民國二十三年十月初版

*一册定價大洋叁角
外埠酌加運費匯費

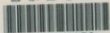


編纂者 詹 念 祖
發行人 王 雲 五
印刷所 商務印書館
發行所 商務印書館

上海河南路
上海河南路
上海及各埠

B四六九八平

國家圖書館



002875656



小學生文
庫第一集
第

冊

書