

# 國際貿易情報

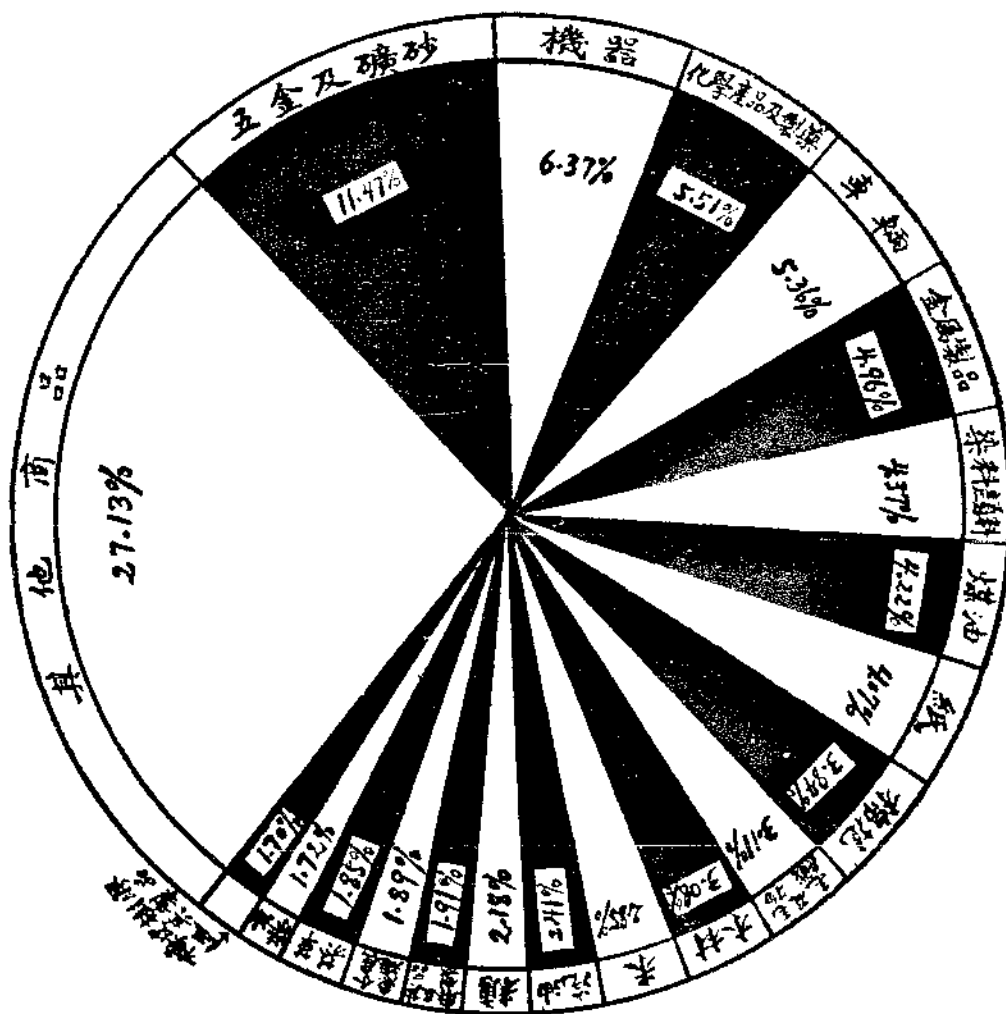
## FOREIGN TRADE BULLETIN

實業部定期刊物 物產月刊 種週刊



第 第

民國二十五年主要進口商品價值百分比較圖



實業部國際貿易編輯局

# 安度賜保命

## (ENDOSPERMIN)



各大藥房  
均有出售

為由胚胎腺中提出之最純淨刺戟素製劑  
有增加人體天然抗病菌力及預防未老  
先衰之功主治諸虛百損神經痛動脈管硬  
化糖尿症痛風性神經衰弱等症用本藥戒  
除鴉片煙癮尤有特效  
各大醫生所以採用安度賜保命者實因其  
效力可靠見功神速而毫無不良之副作用  
凡施行安度賜保命治療法以戒除煙癮者  
應由合格醫師指導  
本行備有說明書詳述沾染嗜好之理由及  
其戒除方法並何以施行安度賜保命可有  
良好之結果如荷函索當即寄奉

藥劑化學師薛魯敦藥行

上海九江路二百十號

郵政信箱二三〇號

採用安度賜保命而戒除煙癮者  
為數鉅萬本行保證該藥為最純  
淨之刺戟素製劑並無雜質如麻  
醉劑或其他有害物質等

最新出版

# 經濟建設之基礎 實業調查之偉構

每冊實價洋五元

郵費每部國內二分三角 國外二元三角

山西省

中國實業誌

## 主要特色

- (一) 所有材料，均係本局派員實地調查所得，不但新穎，而且正確。
- (二) 每書完成，均經過精密之審閱，每章均由專家校閱，非其他調查報告所可比擬。
- (三) 編制方法，全書統一，分沿革現狀生產原料銷場交易等項，凡一般經濟，主要商埠，重要物產，金融制度，莫不盡列靡遺。
- (四) 本書內容事實與統計並重，閱者對於各種實業，可得一整個觀念。

實業部國際貿易局出版

上海江西路四〇六號



# 國際貿易情報目錄

第二卷 第十六期  
每星期三出版

## 進出口商品研究

猪鬃(續)

## 進出口商品市況

絲棉布 腸衣 呢絨 桐油 紗花 五金 糖

## 國內外貿易報告

日本海運事業之新趨勢

元山港去年貿易概觀

## 貿易知識

貿易經營之危險與轉嫁

## 特載

民國二十六年華商紗廠聯合會年會報告書

## 國內外貿易統計





三月份上海對外貿易統計

## 國外關稅規則

法國免徵大部商品之流通稅 捷克免除皮箱等進口特許執照 伊蘭規定茶及五倍子等進口比額 意大利減少小麥等農產品進口稅 比利時對毛織品進口須領有特許證 愛沙尼亞暫免鮮菓進口稅

## 貿易介紹

花生、食品、皮件、皮袋、皮箱 鋼製傢具 小黃瓜

## 國外貿易消息

日智貿易會議開幕 英國茶稅將有特變 日本謀統制對外貿易 奧斯陸公約國草就貿易新協定 德國三月份貿易出超

## 國內貿易消息

去年米穀出口增加 紙脚破布價格飛漲 華南米業公司成立 滬綢緞業公會請財部防止洋綢傾銷 日本東京產業局在滬籌設商品館 日貨橡膠鞋將運滬傾銷 日人造絲輸入華南



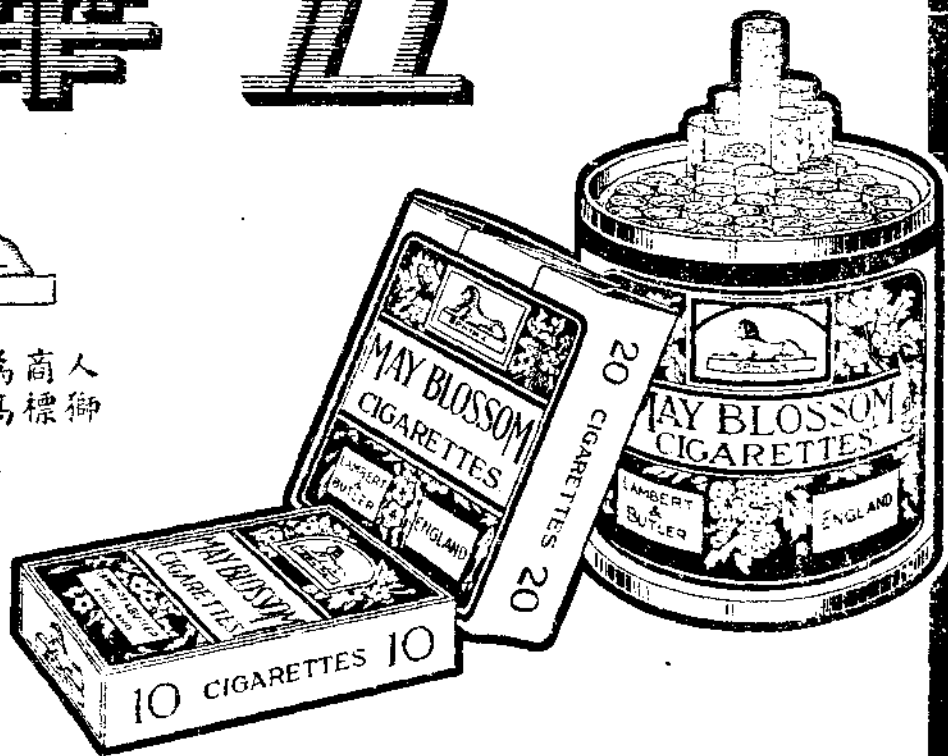


五華牌如  
春之花  
芬芳馥郁  
最使人愛

# 五華牌



為認務表質等為商人  
要明請識之品高標獅



頭烟木軟

## 進出口商品研究

### 猪鬃(續)

#### (四)猪鬃業之交易

猪鬃業之交易計自在內地收買生毛，加工揀製起，至運抵上海，由出口行運銷外國時止，其交易過程中業務之種類，共有五種，即：(一)屠戶，(二)販子，(三)客戶或廠家，(四)鬃號，(五)出口行，現依次說明其性質內容及其交易情況如下：

一、屠戶 農民交猪隻與屠戶屠宰時，屠戶即將其副產品之猪鬃，自猪體拔下，大約每猪可拔得猪鬃三四兩。中國社會之習俗，猪牛之屠宰，在十一二月左右之期間為最多，且在此時屠宰猪隻體上之鬃毛，品質亦較在春末夏初時者為佳美，故秋冬時實為鬃毛產量最富而市場又最活躍之季節也。屠戶將鬃毛湊成大批後，即售與到內地四鄉收買鬃毛之小販，數斤至數十斤不等，其付款方式多為現買現賣，賒欠者甚少。

二、鬃販 鬃販之資本甚少，無固定之商店。隨時到四鄉內地收買猪鬃生貨，湊足成批後，即售與客戶（字號，洗房或廠家）交易方式，亦多為現買現賣。客戶或鬃販經長期之交易後，則遇鬃販資金短絀時，亦肯放款，使其得以週轉，又客戶遇需進某種貨色時，亦有特約鬃販到各處收集，定期交貨者。

三、客戶與廠家 此處所謂之客戶，即指重慶湘潭等地之各大洗房與字號而言，廠家乃謂本埠之猪鬃廠也。重慶等地之字號，自堆棧購入大批生貨後，即交洗房加工揀製成爲熟鬃，轉運至滬下棧，託本埠之鬃號轉售與洋行，此種交易之方式，共有兩種，一爲現買現賣，即客戶湊足大批猪鬃，運滬託本埠號家代爲向洋行接洽售出；一爲期貨交易，即客戶受本埠號家委託或訂約，代爲收買製造，到某一定之時期，運滬

交貨。凡期貨交易時，一切關於花色、數量、價格及交貨日期，均預先雙方談好，到時交貨。

至本埠之豬鬃廠，為數不多，其業務之範圍，則兼重慶之洗房與字號二者之業務而有之，蓋重慶之洗房專司洗揀製造之事，而字號則為生鬃之收買與熟貨之販賣，各有其專責之業務，而不相混，而本埠之鬃廠，則一方面到四鄉收買生毛，同時又將生毛製為熟貨向本埠出口行家出售，故可視為字號與洗房合併為一之組織，然上海一埠之鬃廠實寥寥可數，其資本與規模，與重慶之字號與洗房比較，相差甚遠。

本埠之鬃廠，其出產之熟鬃，多直接向出口商兜售，而不經由鬃號之介紹，蓋此等鬃廠，多與本埠之出口行，互有聯絡，且有受出口行經濟上之援助者，出口行遇需某項花色時，即向鬃廠訂立契約，所有貨額值，交貨日期，貨品花色，均預先聲明，倘到期尚不能將貨解交出口行之棧房時，則出口行因此而受之損失，都歸廠家負責賠償也。

茲將本埠豬鬃廠家與出口行交易時之華文成單如下，以資參考：

惠批  
本埠各鬃廠與出口行交易時之華文成單如下，以資參考。

上海  
本埠各鬃廠與出口行交易時之華文成單如下，以資參考。

公朝記

Price with Duty Paid) 也

四、鬃號

鬃號為客戶與出口行間之中間人，其主要之業務為代客戶經售豬鬃與本埠各出口行家，居中提取佣金，為主要利潤之來源。客戶由內地湊足大幫豬鬃，即運滬入棧，號家代為通知出口行，論價成交。就一般情形而論，客戶自內地轉運豬鬃來滬時，途中一切費用（包括運費、保險費、與貨抵滬時之車駁上下力、棧租等費用），均由客戶負擔，但重慶豬鬃，則微有不同，川貨到滬後之一切車駁，例由本埠號家負擔，以示優待。

號家介紹客戶與出口行交易時，例為九八扣佣，即每百元取佣金二元，然號家實得一元而已，蓋每次交易洋行之大班照例亦有九九扣之佣金也。洋行向號家討價時，號家所提出之貨價其計算方法，除豬鬃售價，加上內地稅捐及內地運費外，其餘一切出口稅、檢驗費及其他雜費，均不計算在內，即所謂（Ex-Godown



五、出口行 出口行家之輸運猪鬃出口，其交易直接之對象非為國外廠家，而為國外進口商。居間介紹乃為國外經紀人，論價成交。成交後，出口行即與經紀人百份之一佣金。

出口行接到國外進口需要何種花色之猪鬃後，即與本埠號家接洽，若有現貨，即請其開列價單，交與出口行，出口行得號家提出之價格後，即與國外市場價格相比，如有利可圖，即可拍電至國外進口商，徵求意見，合即成交，但若進口商覺所開之價太高時，亦可回電減低若干，往往有彼此討論價格問題，電信來回數次，始克成交者。

有時存貨過多，而市面不甚靈活時，鬃號亦有自動開列價格，託出口行向國外進口商兜銷者，出口行電徵國外進口商之同意，得有覆電允許進納時，即可成交。

出口行與進口商商妥價格後，即正式與號家訂立合同，言明一切。交貨期間多為三月，若到期貨品尙未能交足時，則延遲一星期者，賠償百份之二·五，若延遲至一星期之外，則國外之進口商對來貨有拒絕收受之權利，即不拒絕亦須扣取貨價百份之五至百份之六左右，然此種情形，甚少發生，蓋一般鬃廠或字號多早為準備，不致有意外發生也。

到期交貨時，貨品一經送至出口行指定之棧房時，出口行即須立交貨價八成，餘二成則俟出口行派人將來貨查驗，花色尺寸相合，無意外及不滿之情形後，始行找足，至是出口與號家或廠家之交易，即為完結。

至於猪鬃出口行與國外進口商之支付方法，多為「不可取消之信用證書」(Irrevocable Letter of Credit) 交易時，先由出口商將付款方法及條件等與進口商商妥，進口商即請求素有往來之銀行發出信用證書，進口商並填具申請書，若經銀行承認即訂立信用證書合同，聲明進口商于票據期滿，即照付款額，一面又寄出信用證書，通知出口商，出口商將證書匯票及各種單據交與所在地之銀行，請求購買，銀行即扣去利息，代為貼現後，即將該項匯票與單據寄與進口商當地代理行轉向出書銀行，要求承兌，出書銀行即將單據轉交進口商提貨，證書期滿時，進口商即付款與出書銀行，同時代理銀行亦向出書銀行兌收現款，於是支付手續始全部完畢。

出口行與號家或廠家所訂之合同，舉凡買方賣方之名稱，何種花色，數量與價格若干，交貨日期與交易時之佣金等均詳細書明，茲舉例於下：

猪鬃

今日議定買賣如左：

貨品	重慶黑豬鬃人旗牌
質地	二英寸扎子至六英寸
數目	五十箱每箱一担
價值	每担四百二十八元正
限于	五、六、七月份內清交
交至	××洋行內本棧
佣金	九九扣佣
稅餉	有派司
附批	

雙方訂明自立單後貨價若有上落各無異議須照單依期交貨倘有逾期不交××華行所受一切損失概歸賣貨人賠償特立此單為據

中華民國二十五年四月七日

買貨人  
賣貨人

(未完)

立

# 進出口商品市況

## 絲

國外絲市 本週國外絲市，依然鬆疲，雖上週末橫濱絲價曾見上挺，美法二方亦漸堅穩，一般觀察，咸以國際絲市或將得以好轉，但自入本週後，絲市情形，則仍不離黯淡氣概，且因紐約實銷鈍滯，人心不振，絲價乃復告下跌矣，計四月十六日，紐約近遠期貨品，各較前市下降二分半。

日絲現貨八三均度跌一分，橫濱現貨價跌十二元，期貨跌十一元，翌日紐約近期復跌四分，遠期跌四分半，橫濱現貨跌八元，期貨一八元，紐約現貨日本絲八三及七五均度者，各跌三分，上海絲七八均度跌四分。此後跌風稍定，但二十二日行市仍頗軟弱，計紐約現貨日絲七五度及上海絲七八度，各較上週末跌五分，日絲八三度則跌六分，近期標準絲價一·八九五元，期貨一·八五元，較上週末市記錄，計跌五分半至七分半，橫濱二十二日現貨價八六七元，期貨八四七元，計較上週末跌二二元至二八元。里昂絲市，一週來無稍變更，交易稀少，價亦呆穩。

國內絲市 本週國內絲市，因海外市氣不振，絲銷停頓，絲市動靜，偏重于內銷方面，內銷絲因值春綢發動，初夏織品籌備之期，絲品

需要較覺殷切，一週來滬杭嘉湖各埠採購尙力，惟絲價受國外傾跌關係，致仍趨下游，如白廠雙虎、天台、斑馬等牌出品，週之初尾之售盤，約計跌去五元許，洋莊絲，白廠僅連納、怡和等行略加購進，新存絲都，有其他絲印莊非莊，亦有零星買賣，雙宮、川經、返車等各出交易，但市疲價跌，較前遜色五元左右。

本週共售開三七八担，內白廠經三二五担，輯里經一八担，川經五担，雙宮絲及其他共三〇担，洋莊佔一八三担，內用佔一九五担，計較外銷為佳云。

### 國內絲銷日記

日期	購進	絲類	貨條	紋	包額	價格
四月十六日	用戶	白廠經	月兔	一三·一五	一〇	八三七·五
四月十六日	用戶	白廠經	斑馬	二〇·二二	五	七八五·
四月十六日	用戶	白廠經	金永字	二八·三〇	一〇	七四五·
四月十六日	用戶	白廠經	鸚鵡	二〇·二二	五	七二〇·
四月十六日	用戶	白廠經	新世界	二〇·二二	五	七二〇·
四月十六日	美大	雙宮絲	福命	四〇·六〇	五	四七〇·
四月十六日	美大	雙宮絲	HL	四〇·六〇	五	四五五·
四月十七日	美大	輯里經	黑星	—	五	七〇〇·
四月十七日	三星	雙黃廠	天官	一三·一五	二	六九〇·
四月十七日	三星	雙黃廠	代宗	一三·一五	二	六九〇·

絲

五

四月十七日	美大	雙黃廠	雙鳥	一三·一五	二·	六九〇·	四月二十日	祥記	輯里經	金馬	二·	六七二·五	
四月十七日	用戶	白廠經	天台本返	二〇·二二	五·	七二五·	四月二十日	祥記	輯里經	小舟	四·	六四五·	
四月十七日	用戶	白廠經	天台揚返	二〇·二二	一〇·	七四五·	四月廿一日	達昌	白廠經	味裝	一〇·	九二五·	
四月十七日	用戶	白廠經	斑馬	二〇·二二	五·	七八〇·	四月廿一日	達昌	白廠經	雙豹	一〇·	八九五·	
四月十七日	用戶	白廠經	鑫昌	二〇·二二	五·	七二〇·	四月廿一日	達昌	白廠經	S L	一三·一五	一〇·	七六〇·
四月十七日	怡和	白廠經	B字	一六·二二	四〇·	七六〇·	四月廿一日	連納	白廠經	B字	二〇·二二	四〇·	七四〇·
四月十九日	達昌	白廠經	金F K八三分	二〇·二二	一〇·	七九五·	四月廿一日	用戶	白廠經	蘇州	二〇·二二	五·	七二五·
四月十九日	用戶	白廠經	H Y R R	二〇·二二	五·	七五〇·	四月廿一日	用戶	白廠經	裕源	二〇·二二	五·	七七〇·
四月十九日	用戶	白廠經	天台揚返	二〇·二二	五·	七四〇·	四月廿一日	用戶	白廠經	雙虎	二〇·二二	五·	七八七·五
四月十九日	用戶	白廠經	斑馬揚返	二〇·二二	五·	七八〇·	四月廿一日	用戶	白廠經	聚寶盆	二〇·二二	五·	七三五·
四月十九日	用戶	白廠經	裕源	二八·三〇	五·	七四五·	四月廿一日	用戶	白廠經	香蕉	一三·一五	五·	七六〇·
四月十九日	用戶	白廠經	紅牛	二〇·二二	五·	七五〇·	四月廿一日	美大	川廠經	火車	二〇·二二	五·	六八二·五
四月十九日	用戶	白廠經	W Q K	二〇·二二	五·	七五〇·	四月廿一日	美大	加興絲	金鴉	二〇·二二	四·	五九五·
四月十九日	永興	白廠經	雙山	一三·一五	一〇·	七五〇·	四月廿二日	用戶	白廠經	B字	二八·三〇	五·	七四五·
四月十九日	美大	輯里經	舢舨	二·	六五〇·	六五〇·	四月廿二日	用戶	白廠經	蘇州	二〇·二二	五·	七二五·
四月十九日	祥利	返車絲	太陽頭號	三·	五九〇·	五九〇·	四月廿二日	用戶	白廠經	江橋	二〇·二二	五·	七四〇·
四月十九日	祥利	返車絲	太陽二號	三·	五七〇·	五七〇·	四月廿二日	用戶	白廠經	興倫	一三·一五	五·	七五五·
四月二十日	用戶	白廠經	江橋	二〇·二二	五·	七四五·	四月廿二日	用戶	白廠經	乾生	二〇·二二	五·	七七五·
四月二十日	用戶	白廠經	天台	二〇·二二	五·	七四〇·	四月廿二日	用戶	白廠經	W Q K	二〇·二二	五·	七四〇·
四月二十日	用戶	白廠經	雙山	二八·三〇	五·	七二〇·	四月廿二日	美大	輯里經	黑星	三·	六六五·	
四月二十日	用戶	白廠經	斑馬	二〇·二二	五·	七八〇·	四月廿二日	美大	輯里經	黑星	三·	六六五·	
四月二十日	用戶	白廠經	紅牛	二〇·二二	五·	七一五·	四月廿二日	祥利	反車絲	金雙鵝	二·	五九〇·	

國外絲價摘錄

地名	絲類	品質	條	紋	四月一六日	四月一七日	四月一九日	四月二〇日	四月二一日	四月二二日
紐約	日本絲	八三分			二·一六	二·一三	二·一〇	二·一一	二·一一	二·一一
紐約	日本絲	七五分			二·〇二	一·九九	一·九六	一·九七	一·九七	一·九七
紐約	上海絲	七八分			一·八三	一·七九	一·七七	一·七八	一·七八	一·七八
里昂	上海絲	A字			一〇〇·五	一〇〇·五	一〇〇·五	一〇〇·五	一〇〇·五	一〇〇·五

里昂	上海絲	B字	里昂	上海絲	B字
里昂	日本絲	—	里昂	日本絲	—
紐約	標準絲	近期	紐約	標準絲	近期
紐約	標準絲	遠期	紐約	標準絲	遠期
橫濱	標準絲	近期	橫濱	標準絲	近期
橫濱	標準絲	遠期	橫濱	標準絲	遠期
橫濱	標準絲	(八月)	橫濱	標準絲	(八月)

四月份上半期生絲出口統計

據上海商品檢驗局蠶絲組發表，四月份上半期上海生絲輸出

一八六一担，廢絲五〇七担，共二二六八担，內白廠經一四三五担，輯里絲八二担，白土絲五四担，黃土絲一二二担，灰經一二八担，雙宮絲四〇担，計運歐四七四担，運美一一〇六担，運印度一三五担，運其他各埠一四六担。茲將各項統計數字，錄之於下，俾便參考。

四月份上半期生絲出口統計(單位包額)

絲類	運歐洲	運美洲	運印度	其他	總計
白廠經	三四五	一〇五六	—	三四	一四三五
輯里經	四九	—	三一	二	八二
白土絲	—	—	一一	四二	五四
黃土絲	—	—	二六	一〇	三六
黃土絲	—	—	四一	四五	八六
灰經	—	—	—	八	一二八
雙宮絲	—	—	—	—	—
本期總額	四七四	一一〇六	一三五	一四六	一八六一
本年總額	一八二六五	二二〇五九	二五五五	三六四八	四六五二七
去年總額	二〇二二二	二四四五九	二八九四	六一四六	五三七一一

絲

# 全國進出口商行要覽

進出口商行一千三百餘家：行名，地址，國籍，經營項目，一覽無餘

編排醒目 檢查極易

費一分鐘即能查得君所欲知之一切

附錄商品檢驗規程商標法及其他一切參攷資料等

備此一編無異請一經濟顧問

本局出版

▲定價八元郵費在內  
▲國外另加郵費二元

電氣廉價故請用

電氣



應付閣下所有  
工業上之需要

上海電力公司

總辦事處 南京路九十五號 電話一〇一〇

# 棉布

布市在四月十七日至廿三日之一期間，因受標紗花狂烈漲風之掀動，市氣殊佳，尤以東貨細布最為活躍，日商伊藤東棉日信等行，陸續開出六、七、八月份期貨，綜計約五千餘件，而市上現貨缺乏，津幫仍不斷吸收，致十二磅高檔貨龍頭陽鶴等牌，現貨與棧單相差達一角，中下檔存積較厚，價亦平庸，然較之上週，亦提升每疋五分至一角，細斜本期東貨去勢稍淡，而現貨枯竭，本街染廠需要仍旺，漲每疋七分半，低檔常州斜紋，天津幫進胃不衰，漲一角至一角半，本廠粗布輕重磅貨一致，價之，故趨勢甚堅，漲五分至一角半，漂布色丁，各路動銷，本廠出數不敷供應，漲一角至二角，府綢嗶嘰與上週無甚榮辱，惟東貨四君子嗶嘰，及綸昌貨元嗶嘰則亦見升騰，其他中央上海恆豐等廠應時各貨，如春光綢印花府綢，色子貢，洋紡，莫不俯仰異常，求過於供。

銷况一斑 查本週最大銷納，為各染廠訂購坯布，其間以印花絨坯成交最巨，常州各廠開出坯布有八萬餘疋，申新開給達豐中央等廠亦有三萬餘疋，大生廠開出十磅魁字粗布一千餘包，由本街染廠吸納，以作元色洋紗坯用，尚有秋令貨色丁嗶嘰直貢坯布，各廠續訂亦夥，無從計考，至客幫方面白貨進額，仍以北路去勢最佳，蓋因青島天津當地貨價，俱較滬市為昂，雖增加水脚裝費，尚能合算，故天津幫除搜辦大批青島貨細布細斜外，同時並進常州細斜鵬鶴，跑狗等

牌約五百餘包，又十六磅粗布鴻福同利兩牌現貨亦達一千餘包，川幫雖云災情嚴重，而以呆滯已久，略見活動，在本期內共辦去色布色斜漂布嗶嘰府綢等貨共約千件裝運，長江一帶去胃寂寞，汕頭廈門西安等幫，零星採辦續有成交，以淺色時令貨居多，本街批發不旺，門市因在減價期間較為熱鬧，市勢殊形穩固。

## 各貨市價升降比較

布	別	本週最高價	本週最低價	上週末與本週未升降比較
粗布	裕華二磅賽馬	一二·五五〇	一二·五〇〇	升 〇·五〇
	民生二磅天字	一一·一五〇	一一·一五〇	平
	振泰二磅鴻福	一〇·八五〇	一〇·八〇〇	平
	新裕二磅地球	一〇·七〇〇	一〇·六五〇	升 〇·五〇
	上海二磅三元寶	一〇·二五〇	一〇·一〇〇	升 一·一五〇
	寶興二磅金馬	九·八五〇	九·七五〇	升 一·〇〇
	申新二磅四平蓮	九·六五〇	九·六〇〇	升 一·〇〇
	怡和二磅九天	八·九〇〇	八·九〇〇	平
	申新二磅四平蓮	八·七五〇	八·七五〇	平
	怡和二磅三兔	七·六〇〇	七·六〇〇	平
	申新二磅人鐘	七·五〇〇	七·五〇〇	平
	怡和二磅五福	六·九〇〇	六·八〇〇	升 一·〇〇
	內衣二磅ABC	六·九〇〇	六·七五〇	升 一·一五〇
細斜	新裕二磅地球	一一·六五〇	一一·六〇〇	升 〇·五〇
	申新二磅四平蓮	一〇·二五〇	一〇·一〇〇	升 一·一五〇
細布	裕豐二磅龍頭	九·五五〇	九·四五〇	升 一·〇〇
	同興二磅陽龍	九·四二五	九·三二五	升 一·〇〇
	上海二磅藍日	八·六七五	九·六二五	升 〇·五〇

## 棉布

細斜	裕豐龍頭	九·五五〇	九·四七五	升	〇·七五
	同興陽鶴	九·五五〇	九·四七五	升	〇·七五
	民華跑狗	八·三五〇	八·二五〇	升	〇·一〇〇
原布	豐田二磅跳舞	九·〇五〇	八·九〇〇	升	〇·一〇〇
	豐田三磅跳舞	七·六〇〇	七·五〇〇	降	一〇〇
漂布	綸昌乾坤印	九·三〇〇	九·二〇〇	升	一〇〇
	光中松鶴圖	九·〇〇〇	八·九〇〇	升	一〇〇
條漂	威繼光白色	九·九〇〇	九·九〇〇	平	〇
	威繼光雜色	一〇·三〇〇	一〇·三〇〇	平	〇
嗶嘰	四君子每碼	二·九二五	二·八五〇	升	〇·〇七五
	黎明圖	三·〇五〇	三·〇五〇	平	〇
	松鶴圖	二·九五〇	二·九五〇	平	〇
府綢	黎明圖	四·一〇〇	四·一〇〇	平	〇
	馬上得彩	三·一〇〇	三·一〇〇	平	〇
	松鶴圖	三·九五〇	三·九五〇	平	〇
色丁	松鶴白地每疋	六·七〇〇	六·六〇〇	升	一〇〇
	訪友白地每疋	六·八〇〇	六·六〇〇	升	二〇〇
洋紗	四〇爵祿色	一〇·一〇〇			
	三〇飲英會色	四·七〇〇			
麻紗	綸昌白鶴圖	九·九〇〇			
麻紡	綸昌餘慶圖	九·〇〇〇			

叫莊正頭繼續升騰

本期(廿二日)元芳洋行叫莊到貨亦感缺乏,排列廿九件,價值國幣二萬四千二百九十八元九角八分,因市氣堅昂,叫盤續漲,泰西緞二牌俱見升騰,以狐牛陣漲二分七厘半最佳,九芳元絨漲一分,三

多元直貢狂漲三分七厘半,元素羽綢上檔漲三角至五角,中檔漲一二角,下檔趨勢較平,微升一角至五分,白貨以十八子漂布漲六角一分為最挺健,他如白洋紗、白府綢、客銷均暢,迭見新價。

附列本期叫盤與上期比較表

貨別	本期叫價	上期叫價	升降比較
探北極泰西緞每碼	·七六〇〇	·七四五〇	〇一五〇
狐牛陣泰西緞每碼	·九九五〇	·九六七五	〇二七五
九芳圖元絨	一·四〇七五	一·三九七五	〇一〇〇
三多圖元直貢	一·〇一二五	·九七五〇	〇三七五
龍飛鳳舞元府綢	·七三五〇	·七三〇〇	五〇
花燭圖羽綢每疋	二八·五五〇〇	二八·一二五〇	四二五〇
鸞鳳燕羽綢每疋	二七·八五〇〇	二七·八〇〇〇	〇五〇〇
竹林圖羽綢每疋	二六·三〇〇〇	二五·七五〇〇	五五〇〇
彩八士羽綢每疋	二七·五五〇〇	二七·五〇〇〇	〇五〇〇
燕國分羽綢每疋	二四·九五〇〇	二四·五五〇〇	四〇〇〇
十八子羽綢每疋	二六·八〇〇〇	二六·八〇〇〇	〇
快利圖羽綢每疋	二三·五〇〇〇	二三·三二五〇	一七五〇
惟妙惟肖羽綢每疋	二二·七〇〇〇	二二·六〇〇〇	一〇〇〇
九連燈羽綢每疋	二三·一〇〇〇	二三·〇〇〇〇	一〇〇〇
三元及第羽綢每疋	二二·七五〇〇	二二·六五〇〇	一〇〇〇
猴鹿圖羽綢每疋	二二·二〇〇〇	二二·二〇〇〇	〇
接福圖羽綢每疋	二二·二〇〇〇	二二·一〇〇〇	一〇〇〇
十八學士羽綢每疋	二〇·五〇〇〇	二〇·五〇〇〇	〇
商賈圖羽綢每疋	二〇·五五〇〇	二〇·五〇〇〇	〇五〇〇
全福圖羽綢每疋	二〇·四〇〇〇	二〇·三五〇〇	〇五〇〇



慶雲綢羽網每疋	二〇・六〇〇〇	二〇・五五〇〇	〇五〇〇
謙計綢羽網每疋	二〇・五〇〇〇	二〇・五五〇〇	〇五〇〇
敬月綢羽網每疋	二〇・五二五〇	二〇・五五〇〇	〇二五〇
樂園綢羽網每疋	二〇・五〇〇〇	二〇・五〇〇〇	〇五〇〇
蕩蓮池羽網每疋	二〇・六五〇〇	二〇・六〇〇〇	〇五〇〇
惟妙惟肖白洋紗	一五・七二〇〇	一五・三一〇〇	四一〇〇
九芳綢白洋紗	一五・四三〇〇		
十八子漂布	二一・三五〇〇	二〇・七四〇〇	六一〇〇
人倫白府綢每碼	・八一〇〇	・八〇五〇	五〇

## 腸衣

據漢利華行報告，本週內豬腸市價如左：

24/26	每百副	國幣	五三元
26/28	每百副	國幣	五〇元
28/30	每百副	國幣	四七元
30/32	每百副	國幣	四四元
32/34	每百副	國幣	四一元
34/36	每百副	國幣	三八元
36以上	每百副	國幣	三五元

(四月二十六日)

棉布 呢絨 腸衣 桐油

## 呢絨

週初霪雨霏霏，交易清淡，市况亦賦惡劣，春貨冷落不堪，夏貨亦屬無幾，僅青島烟台兩幫，進胃尚佳，蓋備各國兵艦及避暑者所需要，所辦之貨，以高檔西貨獨多，日貨較次，國產益稀，不如京杭漢等之指定國產耳，其他各幫寥若晨星，然所有交易，以各地洋服幫佔其大半，故批發戶前向進口行所定之本週到貨，墊出亦僅半數，而市價榮辱互見，如派力司賤五分至一角之數，白帆布降一二分之譜，惟素色螺四呢白嗶嘰白直貢等，報漲五分一角不等，其餘都屬平平，國外消息沉寂，波蘭罷工，近來尙乏解決途徑，其他如意國匈牙利等，厥方依然忙碌不堪，雖有一二回復電信，各種新做定貨，至早在九十月之間，否則于十二月份方能付裝，以致定貨更難談及，致市况寂寂，鮮有生氣云。

進出 本週報進口者約計英貨之羽紗呢派力司各十餘件，凡立丁法甘絨白嗶嘰必取薄花呢白直貢及螺四呢等各五件，米白兩色麻交布六件，日貨各色派力司約四十件，白嗶嘰交布各二十件，凡立丁呢十五件，及白直貢呢五件而已，銷路以青島幫最多，烟台次之，餘如濟南漢口南京杭州長沙四川等，僅三五件不等，而各地之洋服進意尙濃，約有七十件左右，內仍以青島最多，其次為烟台威海衛，如南京杭州漢口長江長沙濟南天津等則更弱矣。

四月十九日至廿五日

# 油桐

本週桐油市況，醞釀變化中，買方進意懈淡，買納較鉅之出口行，鮮有問津，而賣方態度堅持，有交易即板價居奇，惟以海外市氣不振，上江來源漸暢，存油日豐，故最後消息，終趨惡劣，市價賡續低落。逐日過程：十七日

常德油價報漲，漢亦趨高，報價五十八元五角，未成交；十九日叫價五十八元，無交易；二十日報價無變動，無市；二十一日來源漸湧，價落，現叫五十七元五角，無成交；二十二日續跌一元，仍無市；二十三日常德報跌一元半，漢市亦疲，現價上午五十六元五角，下午落至五十六元，現貨依無做開，僅怡和購六月份期貨二十五噸，價五十五元五角，依大勢觀察，此種相持局面，殊難持久，倘到貨蟬聯，銷路停頓，賣方實難堅持，反之，銷路發動，漲風亦可立見，預料短時期間，市面當有開展。

上海洋莊市面，聞怡和曾有五十噸做開，價為六十二元五角，旋後未見動靜，今晨（二十四日）出口之天祥洋行太平洋號輪，裝有散船桐油一千一百餘噸，直運赴美，平均每噸以千元計算，約值國幣一百十萬餘元，其中半數係漢口裝來，經由本市轉口，半數係日商三井洋行經辦，轉售美莊云。

產地油價，忽緊忽弛，蓋執貨者心思不一，有以銀根關係削價求售，有以市面看高居奇不售，常德市面迷離莫測，市價由四十一元五角升至四十一元九角，旋後跌近四十元，浙油會售開五十五元，較前

約跌二元，蘭溪於二十一日申幫購辦百餘擔，價五十五元江交，買戶均懷看跌心思，進出因而寥寥，茲摘錄油價如下。

漢口外盤(連稅)	五六·〇〇	比較上週	跌二·三〇
上海洋莊價(連稅)	五八·〇〇		跌二·〇〇
杭度油(申交)	五五·〇〇		跌二·〇〇

內銷洪桐油銷清價堅，市價僅一二角上落，正牌如濟昌和等牌客家均圖加價，惟以實銷不起，難以實現，西牌售價在四十四元四角，吉盈豐牌四十七元八角，濟昌和牌四十八元八角，以上均申棧交貨，水脚雜費歸買主自理。

其他植物油價，跌多漲少，柏油漢口葉德記暢辦未已，成交津重一千五百件，價二十五元八角至四角，次軟荆重千件，價二十五元四角，依柏油銷場季節，轉瞬將趨落令，青油賣方守意尚堅，做價續降一元許，茶油浙路存油尚多，惟高貨已不多見，茲將各種油價彙誌如下：

柏油	三一·二〇	跌〇·二〇
青油	三六·〇〇	跌一·二〇
菜油	三一·六〇	不動
茶油	三二·四〇	不動
麻油	二九·五〇	跌〇·九〇

# 花紗

紗市在十七日至二十三日之一週間。內地天津等幫現銷良好。聞華北細紗市價奇高。粗紗亦被帶好。紗廠開紗大都期限較遠。但紗號與買戶進胃仍濃。時局如無異常變化。則依目前棉紗市價。似已入於過高階段。

期紗因四月底準備交割。買方收貨心思堅決。賣方頭襯缺乏者。忍痛抵補。大孚與金融界及某紗廠。原屬四五千包之純粹空頭。忽在近期收貨四千包。致賣方陣地。愈見動搖。高峯突至二百五十七元五角。與今年正二月頂峯相並。棉布美印棉類跌。滬漢棉商大都傾向套賣。原

有趨跌可能。惟以紗布飛皇騰達。紗廠家與證券幫及棉紗空頭。頗多套賣。價亦提升二、三角。然較紗市。僅能一與三十之比例耳。茲將週間經過。分述於左。

(一)現紗客幫等共銷一七、九〇〇包。本週客幫方面。內地幫採購為最暢。天津幫次之。買價比前週趨堅。漲五元五角。至六元三角。以二十支大發。二百七十九元五角為最高。十支三鹿二百二十二元五角為最低。現紗差價六十七元。全週共成交一萬一千九百七十五包。內期紗佔七千包。比前週增五千六百二十五包。同業方面。進五千九百二十五包。亦增五千六百五十包。行家方面未有交易。茲將各幫購紗數量。內容列表於左。

幫名	包額	帶名	包額
內地	六、二五〇	徐州	二七五
天津	三、四七五	汕頭	二〇〇
雲南	六五〇	雜幫	二五〇
廣東	五七五	同業	五、九二五
江西	三〇〇	合計	一七、九〇〇

廠家方面。全週共開出粗細現紗一千五百包。又期紗二千五百包。茲將中日現紗做開高低市價。列表比較於後。(有此△者即為日紗線市價)

牌名	最高價	最低價
△二十支	二七九·五〇	二七二·〇〇
大發	二七八·三五	二七〇·〇〇
金雞	二七四·〇〇	二六六·五〇
人龍	二七〇·〇〇	二六五·二五
金城	二七一·〇〇	二六七·〇〇
地球	二七〇·〇〇	二六四·〇〇
金塔	二六七·〇〇	二六三·〇〇
三羊	二七〇·〇〇	二六三·五〇
雙馬	二五九·〇〇	二五三·〇〇
牧羊	二七〇·〇〇	二六六·〇〇
立馬	二七〇·〇〇	二六三·五〇
豐年	二六七·五〇	二六三·五〇
藍鳳	二六八·〇〇	二六六·〇〇
鴻禧	二六八·〇〇	二六六·〇〇
△十六支	二六九·五〇	二六二·五〇
大發	二六一·〇〇	二五五·〇〇

紗花

雙馬	水月	仙桃	藍鳳	立馬	豐年	△四十二支	豐年	仙桃	藍鳳	金城	△三十二支	鴻福	雙馬	人鐘	三鹿	金城	金城	大發	△十支	大發	金鐘	△十二支	大地	地球	人鐘	豐年	月宮	飛機	孔雀	
四一五〇〇〇	四二四〇〇〇	四一七〇〇〇	四二一〇〇〇	四二六〇〇〇	四一四〇〇〇	三三七〇〇〇	三八〇〇〇〇	三七六〇〇〇	三七六〇〇〇	二一八〇〇〇	二二六〇〇〇	二二六〇〇〇	二二六〇〇〇	二二六〇〇〇	二二六〇〇〇	二二六〇〇〇	二二六〇〇〇	二二六〇〇〇	二二六〇〇〇	二二六〇〇〇	二二六〇〇〇	二二六〇〇〇	二二六〇〇〇	二二六〇〇〇	二二六〇〇〇	二二六〇〇〇	二二六〇〇〇	二二六〇〇〇	二二六〇〇〇	二二六〇〇〇
四一八〇〇〇	四〇九〇〇〇	四一三〇〇〇	四一五〇〇〇	四〇五〇〇〇	三六五〇〇〇	三六五〇〇〇	三六五〇〇〇	三六五〇〇〇	三六五〇〇〇	二二二〇〇〇	二二二〇〇〇	二二二〇〇〇	二二二〇〇〇	二二二〇〇〇	二二二〇〇〇	二二二〇〇〇	二二二〇〇〇	二二二〇〇〇	二二二〇〇〇	二二二〇〇〇	二二二〇〇〇	二二二〇〇〇	二二二〇〇〇	二二二〇〇〇	二二二〇〇〇	二二二〇〇〇	二二二〇〇〇	二二二〇〇〇	二二二〇〇〇	二二二〇〇〇

截至四月二十三日。紗布交易所倉庫存紗。備供交割籌碼之用者。計為一萬九千九百二十二包。比前週增六十三包。其內容如左。

支別	牌名	包額
二十支	金城	一五五
二十支	富貴	一五〇
二十支	三星	六〇〇
二十支	五福	三、五一五
二十支	牧羊	一、五五五
二十支	雙鹿	七〇五
二十支	寶星	五五
二十支	三羊	五〇
二十支	雙馬	四五
十支	金城	四、七〇〇
十支	紅荷	二、二五〇
十支	孔雀	一、九〇〇
十支	帆船	一、四八八
十支	寶樂	六一〇
十支	彩魁	六〇〇
十支	金雞	二〇〇
十支	鴻福	一三九
十支	紅魁	一、〇〇〇
合計		一九、九二二

(二)期紗賣方交貨缺猛漲七元。本週期紗。因值四月底。內地天津等幫現銷不斷。市上存紗。多為資力雄厚者關任。少數廠開現紗。又多屬遠期。申大裕大錦昌大昌成豐泰長豐。在買方活動。大孚與金融界空頭。且忍痛反多。近期漲風甚厲。星期五收盤價。各月均比前週

漲三元九角至七元。以星期日四月期二百五十七元五角為最高。星期六七月期二百四十四元七角為最低。高低相差十二元五角。全週共成交九十九萬六千二百包。比前週增四十二萬三千二百包。海外大阪三品二十支金魚標紗。因紐約美棉類跌。新賣戶踴躍。五月份以

下。均比前週跌四元三角至八元一角。惟四月期因交割迫近。獨微漲二角。價站二百五十八元。至二百七十五元九角。同地二十支金魚現紗。售二百七十二元。比前週跌八元。四十支五星四百零五元。亦跌十元。附表於下。

日期	最高價	最低價	成交包數	存賬包數
週六十七日	二四九·一〇	二四四·七〇	一三〇、四五〇	七四六、一五〇
週一、十九日	二五三·五〇	二四六·二〇	一七〇、九〇〇	七八六、六〇〇
週二、二十日	二五四·九〇	二四七·八〇	一六五、八五〇	八〇七、五五〇
週三、二十一日	二五六·〇〇	二四七·六〇	二一四、二〇〇	八七四、八〇〇
週四、二十二日	二五七·五〇	二四九·五〇	一八八、四〇〇	九一六、一〇〇
週五、二十三日	二五五·〇〇	二四八·二〇	一二六、四〇〇	九三六、六〇〇
本週統計	二五七·五〇	二四六·二〇	九九六、二〇〇	
前週統計	二四八·〇〇	二四二·四〇	五七三、〇〇〇	
今年累計	二五七·五〇	二三四·三〇	八、六二九、八〇〇	
十年七月迄今	二六八·〇〇	一五八·九〇	一一二、四四九、三五〇	

據星期六發表之標紗買賣存賬額子。統計九十三萬六千六百包。內中除去兩存賬。實際上單存交易為十二萬一千一百五十包。買方三十六家。以紗廠家及金融界與甬日商為多。買方二十三家。以證券帮、金業帮、與粉、麥、商及吳某徐某為多。茲將雙方中堅大戶。分列於後。

賣方	買方
五五號益洲	三五號申大
三一號廣豐	一七、七〇〇包
二四號明德	九、五〇〇包
二七號合興	十五號裕大
	一六、六〇〇包
	五二號大昌成
	一二、八五〇包
	二二號錦昌
	一二、九〇〇包

紗花

(一)現棉廠家等需要九、二四二件。上週現棉廠家與花號需要較佳。買價比前週略堅。漲二角五分至五角。以特別靈寶花七十四元為最高。餘姚花五十元五角為最低。現棉差價二十三元五角。全週共成交九千二百四十一件。比前週增四千二百七十七件。碼頭上餘姚花與通州花均無到貨。茲將現棉做開高低市價及數量。列表比較

於後。

九江花

八六八包

增 五一八包

一六

花名	最高價	最低價	差額	成交數量
特別寶花	七四·〇〇	六八·〇〇	六·〇〇	七六五
普通寶花	六七·〇〇	六二·〇〇	五·〇〇	一、三六〇
漢口花	五五·〇〇	五三·〇〇	二·〇〇	一、一一六
沙市花	五六·〇〇	五四·二五	一·七五	一、四〇〇
火機花	五二·五〇	五一·七五	·七五	一、七〇〇
北市花	五二·〇〇	—	—	一、五〇〇
海提尖花	五一·七五	—	—	一、〇〇〇
霸州花	六八·二五	—	—	二〇〇
餘姚花	五〇·五〇	—	—	二〇〇
合計	七四·〇〇	五〇·五〇	二三·五〇	九、二四一

截至最近止。本埠各棧華棉存底統計。其內容如左。

花名	數量	比較
陝西花	四四、六六〇件	減 九一二件
寶花	五九、八七五件	減 四六件
天津花	七、〇五四件	增 八一〇件
本架花	七八、四九五件	增 一、七四〇件
餘姚花	一四、六七七包	減 七〇七包
火機花	一〇、二二三包	增 二四六包
通州花	二一、九四一包	增 一、〇〇六包
太倉花	四、二九九包	增 三四七包

日期	最高價
週六、十七日	四六·五五
週一、十九日	四六·九五
週二、二十日	四七·二〇
週三、三十一日	四七·三〇

日期	最低價	成交數量	成賬担數
週六、十七日	四四·九〇	二一一、五〇〇	一、三五八、二〇〇
週一、十九日	四五·二五	一七一、九〇〇	一、三七一、七〇〇
週二、二十日	四五·五〇	一五六、九〇〇	一、三八三、三〇〇
週三、三十一日	四五·六五	一八七、八〇〇	一、四二五、五〇〇

(四)期棉隨紗市漲二三角。本週期棉。因紗市活潑。明德豐泰森康潤康與證券幫買進不懈。致美印棉雖跌。滬地標花反比前週漲二角至三角五分。實際上花幫中人仍多看跌者。市價以星期四、七月期四十七元六角五分為最高。星期六、四期四十四元九角為最低。高低相差二元七角五分。全週共成交一百零五萬九千五百担。比前週增二十五萬九千担。海外紐約美棉。因現貨商與南方幫賣出。及多頭了結。陳花比前週跌十七磅音至二十七磅音。遠期新花跌五磅音至八磅音。米得林現貨。每磅價美金一角三分八厘六。利物浦美棉跌三點至十四點。米得林現貨。每磅價英幣七辨士五八。孟買印棉跌三羅比七五至五羅比半。每康頭重七百八十四磅之平加而粗絨。售一百九十三羅比。白洛去細絨售二百三十五羅比七五。亞歷山大埃及棉跌四十三點。薩喀爾長絨棉每磅價十二辨士。大阪三品市場美棉標準。隨紐約棉市跌一元九角五分至三元四角。每担價日幣七十七元二角。(近期)至七十九元七角。(遠期)附表於下。

週四、二十二日	四七·六五	四五·九五	一、四三七、二〇〇
週五、二十三日	四七·二五	四五·六〇	一、四三三、九〇〇
本週統計	四七·六五	四四·九〇	
前週統計	四七·三〇	四四·二五	
今年累計	四八·一五	四五·二五	
十一年十一月迄今	五九·五五	四二·〇五	
		三〇·三〇	
		三〇六、九〇二、五〇〇	

據星期六發表之標花買賣存賬額子。統計一百四十三萬三千九百担。內中除去兩存賬。實際上單存交易為三十五萬八千三百担。賣方三十五家。以甬日商及通州與漢口棉商為多。買方三十三家。以金業幫證券幫與粉麥商為多。茲將兩方大戶分列於後。

賣方三三號德昌	三二、八〇〇担	買方二四號明德	四二、八〇〇担
十五號裕大	三一、九〇〇担	四二號豐泰	三〇、八〇〇担
六六號同和	二五、九〇〇担	八號同興	二四、八〇〇担
七號胡梅記	一七、七〇〇担	三九號蘇康	二七、二〇〇担
三五號申大	一八、八〇〇担	五七號潤康	二一、〇〇〇担
五三號泰昌	一六、四〇〇担	四八號望泰興	一七、七〇〇担
三四號瑞大	一七、〇〇〇担	五六號長豐	一三、六〇〇担
四〇號同豐	一六、一〇〇担	六三號經華	一六、六〇〇担

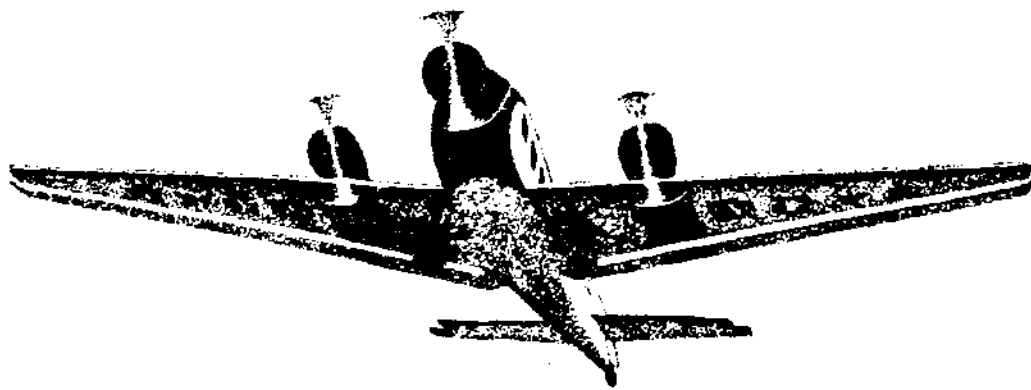
**國際貿易局商品叢書第一集**

**麻：** 現已出版內容包括

麻之生產——交易——運輸——包裝等等，

並附各種重要單據格式調查詳確凡經營國際貿易及研究生產經濟者均宜人手一編

定價國幣四角



### 歐亞航空公司對於社會服務之貢獻

#### 1. 免費代客設立意外保險

凡搭乘本公司飛機之乘客，均可獲得意外之保障。

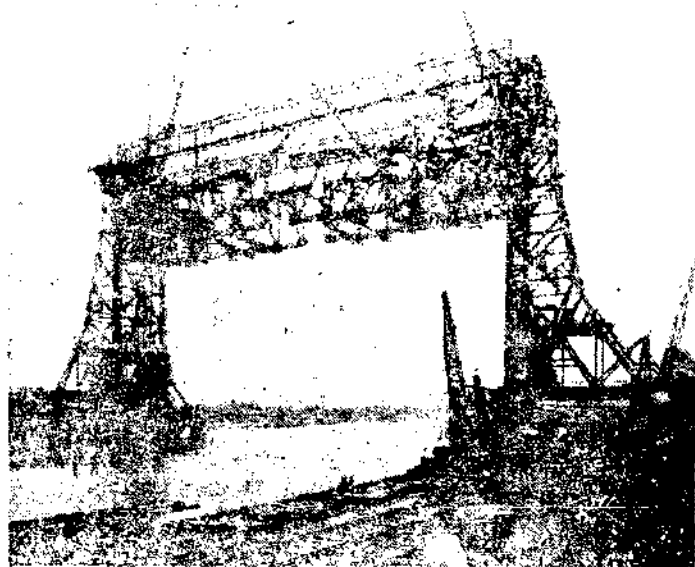
#### 2. 載運航空貨物迅速價廉

凡各種貨物，交本公司承運，不特手續簡便，運費特廉，且又迅速不誤。

## 歐亞航空公司

上海仁記路九七號

電話一五七八〇



## 道門朗公司

自造鋼鐵鋼條材料  
承造橋樑房屋工程

地址上海外灘廿六號  
電話一二九八〇

上圖係英  
國梯河吊  
橋為世界  
最大吊橋  
橋孔二七  
〇呎塔高  
一七〇呎  
由本公司  
承造



# 五金

由於洋行進口商之傳聞，海外市況似頗挺秀，但證之事實，似難置信，即以普通洋元方板等鋼材而言，定價徘徊於十三鎊至十四鎊之間，歷時已久，殆亦無人敢出為受手。據各國情報，則各礦廠幾無不在計劃增產中，是以五金市況，殆至此而極矣。惟生鐵市之前途，猶多波瀾，不久恐將因貨乏而激起漲風。坎拿大鉛自前月一度銳落後，猶未復元氣，情況猶未脫低迷。

銷路——本週情形，已似夏令清檔，間散異常，業外圍戶，多有獲利後脫手者，但缺乏相當對手，除華北各埠皆已改向香港購辦外，銷路愈為寂靜，長江和縱有問津，亦不過零星，津浦隴海沿線尚稱活躍。

但因貨價騰貴，量雖似增加，而實質已低減。自去秋屢屢飛漲以還，用戶歷經刺激，對五金品之需要已呈麻木狀態，故銷路之一蹶不振，日趨下游，固亦當然矣。

市況——海外市況已如前流，此後恐難樂觀，到貨則現已洶湧而至，銷路則反呈呆滯，無論同業或業外圍戶，皆靜極思動，亟欲早早脫手，因此本週市價較之四月一日至十日，已跌落達百分之十，苟無若何刺激，則跌風恐將繼續增長，而其前途之危險，亦將不堪設想，試將一月間主要五金材料之價格變遷概況，列表如下。

(四月十七日至廿三日)

貨名	單位	較前月			
		三月廿六日	四月九日	四月廿三日	漲跌
洋青鉛	市担	三八·〇〇	三八·〇〇	三九·〇〇	漲一·〇〇
生銅	市担	三四·〇〇	三三·〇〇	三〇·〇〇	跌四·〇〇
印度生鐵	噸	一一五·〇〇	一一五·〇〇	一一五·〇〇	平
新洋元方板	市担	一一·〇〇	一一·〇〇	一一·〇〇	漲一·〇〇
短鐵條	市担	一〇·〇〇	一一·〇〇	一一·〇〇	漲一·〇〇
五厘新鋼板	市担	一四·五〇	一七·〇〇	一五·五〇	漲一·〇〇
3x1/2尺平白鐵	每張	一·四五	一·四八	一·四二	跌·〇三
十六至廿號新鉛絲	件	一五·〇〇	一六·五〇	一五·七五	漲·七五
新盤元絲	市担	一一·〇〇	一一·五〇	一一·五〇	漲·五〇
圓釘	每桶坐盤	一一·七五	一一·〇〇	一一·七五	平
百磅英馬口鐵	每箱	二四·〇〇	二四·〇〇	二四·〇〇	平
建築竹節鋼條	噸	二二〇·〇〇	二七〇·〇〇	二五五·〇〇	漲三五·〇〇

五金

一九

國際貿易情報 第二卷 第十六期

本週到埠各貨彙誌如下。

四月十四日 S/S "Fusume Maru" (即伏見丸) 到於對山碼頭

貨名	件數	公斤	洋行	商號
鋼條	一、八一七支	一五〇噸		
三角鐵	七五五扎二、二二二支	一八五噸		
鋼條頭	二七〇支	三三、二七〇		順康
洋元板頭	五、八〇八扎	二九〇噸		
鐵絲	一、〇二九圈	一〇二、三六〇		順康、瑞大
鐵絲	八、八四五扎	九五〇噸		華德隆、寶華
黑鐵皮	一〇、一一五支	六〇噸		
鐵管	一、二〇九扎	六〇噸		
鐵管	六、一五件	七五噸		

十四日 S/S "Arima Meru" 有馬丸到於匯山碼頭

鐵絲	八〇七圈	四、一八〇〇		可敬
鋼方	一、九〇五支	八六噸		怡大
鐵管二、二〇七扎一、六四八支	二九八、四〇〇			
剪口鐵	八七、八二〇			同利
鋼板	一、二二二塊	一七〇噸		華德隆
鐵條五、五九三扎	一〇、〇七九支	八〇〇噸		華德隆、寶華、泰來、立興
三角鐵	七七二扎	二、〇五五支	二二〇噸	建源、信昌、華德隆、立基、鋼品
黑鐵皮	三、〇二九扎	一五〇噸		三井

十四日 S/S "Jave" 自德比法英等國來到於公和祥

新盤絲	三、九五〇圈	一九七、五〇〇		
三角鐵	二、四一九件	一九五噸		

二〇

鋼板	四、四二〇塊	二八七噸		
鐵管	八八〇件	三〇噸		
洋元板	一、五〇〇扎三、三一一支	五七、四八〇		
鐵條	六一七扎三、九一五支	二二〇噸		
新盤元絲	二、二二四圈	一七七、九二〇		

十六日 S/S "Thermophile" 自德比法英等國來到於招商局

北棧				
剪口鐵	三堆	二五一、九九〇		寶隆、泰來
鋼方條	五、二三五條	三九九、五七〇		和興製鋼原料
短鋼條頭	五五四扎一、九〇五支	一〇〇、四七〇		源椿
新盤元絲	二、二六二圈一、七四二、二九五			公勤、源祥、王福、源椿、源利
鐵條	一九二扎	一〇〇、四〇〇		

十七日 S/S "Copest Koroge" 自歐州來到於旗昌棧

花園鉛絲	一、六八〇件	六五、七五〇		可熾、源椿、源祥、新仁昌
鐵絲	三六〇圈	一八、〇〇〇		興記
白鉛絲	一八八圈	一〇、〇二五		寶華
小白鐵扎頭	一、六二〇扎	七二、三三二		怡大
舊鐵條	二六一條	二五、三八七		
馬口鐵	六〇〇箱	八〇噸		
新鉛絲	三六〇圈	一八、〇〇〇		怡和
鋼板	四、四九五塊	一二五噸		德昌、慶昌、恒大、源大
黑鐵皮	六九四扎	三四、九〇〇		
新鐵條	四二扎	五二、七五〇		怡大、德昌、瑞新順
三角鐵	八八九件	九七噸		瑞新順、源泰
以上共約	七、九六七噸			市價國幣 一、六七三〇七〇元

# 糖

▲外糖市况——在四月十七至二十三日之一週間，國外糖市倫敦電訊，以國際糖會議，有數國意見柄繫，致減少種植之議陷於悲觀，以此市場賣氣盛熾，故最初到電即見低跌，五月份六先令四辨士又四分之一，比上週末期報告降一辨士又二分之一，八月份均六先令五辨士，跌一辨士又四分之三，及至十九日電訊，情況愈劣，低跌之鉅，為近來所未有，五月份暴降二辨士又四分之三，八月份跌三辨士，此後稍有盤旋，然跌多漲微，至本週最後（二十三日）電報五月份價為六先令二辨士又四分之三，八、十月六先令三辨士又二分之一，比之最初電告，尚均跌一辨士又二分之一也。

荷蘭糖產電尙屬平穩，與前週所到報告，乃無所出入，但申地人氣自得倫敦暴跌之電音以後，非常萎靡，對於遠期定貨，俱無進意，蓋不但於荷糖為然，即日本及太古車糖，亦然如是，故沉寂異常也。

▲公會劃盤跌風難戢——公會市况，於週內初際尙屬平穩，二十四號荷蘭粗砂白轉口貨，合組公司買進，價格仍為七元二角五分，故劃盤價格雖稍微低，仍站住七元二角，未見下跌，及後外電跌風頻傳，而合組收進，價格雖不改小，然須與粵粗交換買賣，非有實銷不可，致屯戶恐慌，急求脫手，致跌風難戢，而低落至七元一角半，惟行家進胃尙有，故在成交一千三百袋以後，出戶頓缺，倘此後英倫市况能見

回風，則或有轉機之可能，現貨荷粗由二十二元六角半至二十二元六角，低降五分，此則外市之跌，雖與有關係，然在週內關金價格，由二、二八二低落至二、二六七，影響亦屬重大，為此東糖現貨亦然趨跌，四號類 ERK 由二十二元七角半七角三分降二十二元七角至二十二元六角五分，本棧交貨 H 由二十二元八角三至二十二元七角半，八號類 H 由二十二元四角半至二十二元三角，KT, H 二十二元四角二分半至二十二元二角半，九號類 H 二十二元三角至二十二元二角，KRO 二十二元二角至二十二元一角，轉口貨交易，上擋四號類，長江幫去化尙有，H 七元六角二分半至七元六角，ER, Y 七元六角至七元五角七分半，僅降二分半耳。八號類祇杭州習略有採運，別幫並無動辦，是以 K, E, T, Y 均由七元三角八分降七元三角半而至七元三角。九號類 H, K 七元二角半 KRO 七元一角半至七元一角。

▲國產糖市况——五羊糖類惠州廠出品中砂白銷胃最為呆滯，週間廠家亦無買進，是以僅售出二十袋之微額耳。粗砂白廠胃尙佳，蓋自隴海路西段貨運恢復以後，該方綿糖需要大起，週間招商水陸聯運，海云班裝去三千餘袋，且電信採辦不絕，是以廠家為應需原料而從事購進，為此成交總額四千一百〇一袋，雖比上週之五千八百三十一袋減少一千七百三十袋，然在外糖價跌而銷化清淡時期，

有如許成交，實尚不為弱也。茲列成交類別如下：

廠名	種類	定額	價格	成交	餘額
順德	粗砂白	二、四九九	二二·四五	一、二七〇	一、二二九
市薪	粗砂白	三、二四四	二二·四〇	九五〇	二、二九四
東莞	粗砂白	三、八七〇	二二·四〇	一、八八一	一、九八九
惠州	中砂白	二、〇〇〇	一九·八〇	二〇	一、九八〇

土產糖品，海南赤砂，申地存額共有三萬四千餘包，而週內來源尚續有見到，故供給數額異常充足，天津幫會一度辦運二千餘包，為此號盤頓緊，廣源信源長以十二元九角開出二百以後，市價比前週低峰無升起四角，然別家尚不願售賣，故後市叫升十三元二角，但當喊高以後，行胃不起，故實際交易反形頓定，汕頭糖白色來源缺乏，而產區亦少應手，故足三尖升二十二元三角，上冰二十二元，枝洋十七元五角至十六元九角，奇白十七元六角，赤砂湖莊十五元三角，因高貨之缺，非常挺俏，化學赤十四元七八角至十四元三四角次，則十三元八九角，頗有低跌，以身份不佳，逢天熱易於溶化，是以軟弱青糖為產市挺俏，來源高貨奇缺，故提莊十四元三四角，沖提莊十四元至十三元八角，黃蘭十三元六角，均極昂貴，北海白消化尚佳，惟來貨參差，故身色均優者開價十九元二角至十九元一角，次則十八元八九角，頗多軒輕也。

上週大見減少，乃因現銷不旺，滬埠存積過鉅，遂由申方電粵，要求暫緩起運，然土產各貨來源亦復不衆，是以到貨總額比前週銳減，外糖日本貨稍為缺乏，然荷粗由渣華公司船運到大批，故有增加，茲就調查所得，列表如下。

國貨類	數量	外貨類	數量
市新粗砂白	七、〇〇〇袋	四月十六日阿蘇丸進口	
東莞粗砂白	四、一〇〇袋	YPR車糖	二、七六三包
順德粗砂白	二、〇〇〇袋	YRD車糖	三八七包
惠州土白糖	三八二包	ERT車糖	一、〇五〇包
北海土白糖	一八七包	四月十六日摩野丸	又
海南赤砂	三、九四八包	ERT車糖	一、〇〇〇包
惠州靛青	六五〇包	ERT車糖	一、〇〇〇包
北海片青	六九二包	四月十九日芝沙丹尼進口	
汕頭白粉	一〇八包	荷蘭粗砂白	三八、二八一袋
汕頭枝洋	一三九包	共計	四四、四八一包
又赤砂	一、一九五包	共計	六六、四二四包
又青糖	一、五四二包		
共計	二一、九四三包		

▲上週食糖進口統計——週間食糖進口國產五羊粗砂白比

## 國內外貿易報告

### 日本海運事業之新趨勢

最近日本海運業者間最足注意者有數事，即航路統制法之實施及海運國策之樹立是也。航路統制法係去年八月一日施行，前任遞相賴母木在議會曾說明提出此案之理由，大意為「海運佔國防上，經濟上之極重要地位，本國船互相競爭，實不啻空費本國海運資本，阻碍海運業之健全發展，且與海運政策及通商貿易政策大相背馳。欲使海運業之經營合理，強化其對外競爭力，須以本法芟除其弊害。」該法之作用如此。其條文之規定不外強行取締本國船相互間之不當競爭（載貨競爭，水脚競爭等），一般社外船（日本郵船及大阪商船二社之船謂之社船，此外謂之社外船）主對該法甚表不滿，謂該法僅在保護社船之定期航路，而打擊社外船者。

現在所稱之海運國策，係指廣田前內閣所決定者，林內閣產生後，略加修正，即提交議會，該案內容：

一、本（一九三七）年度遠洋航海出動船之獎勵金，增加至一

國內外貿易報告 日本海運事業之新趨勢

百一十餘萬圓補助船舶為十萬總噸，平均每月每噸可得助成金九十錢。

一、自一九三八年起補助造成優秀客船二隻，每隻二萬六千噸，合計五萬二千噸，高速（每小時十九哩以上）大型貨客船及貨物船各一隻，每隻二十萬噸合計四十萬噸，總計四十五萬二千噸。

一、擴充海事金融，今後五年間低利長期通融七千萬圓。

此外尚有可值注意者，即日英兩國商船在印度、南洋、澳洲諸航路上之競運。

據日本郵船會社之調查，在亞細亞洲內國際貿易航路上就航之主要汽船，一九三五年十二月末，日本船係以一百七十七隻，六十九萬餘噸對英國船六十四隻，二十二萬餘噸。下表僅係比較日英兩國定期船在東洋水域內之就航狀態。

東洋水域內日英兩國定期船就航狀態表（日本郵船調查）

一九三五年末之現數

航路	日本船		英國船	
	隻數	噸數	隻數	噸數
日本、印度航路	四二	二五五、二四三	一五	九六、三八五
日本、法屬安南航路	一一	四四、五〇一	—	—
日本、波斯灣航路	二	一〇、六〇三	一	五、三三四
日本海峽殖民地航路	七	三六、〇九七	—	—
日本、澳洲、新西蘭航路	一二	七九、五四七	三	二一、二三三

(在此航路尚有五六千噸級之山下汽船三隻)

(此航路上自一九三六年度起尙增配大阪商船會社之新造

優秀船二隻，一四、八〇〇噸及日本郵船會社之三隻，一六、

一〇九噸)

遠東(除開日本)澳洲新西蘭航路	三	一六、九〇七	一九	八六、一六五
-----------------	---	--------	----	--------

日英兩國就航於日本印度間航路上之定期船，在一九二九年尙能保持均衡，一九三四年日本船已達百分之七一・一對英國船百分之二八・九，至一九三五年竟以百分之七二・六對百分之二七・四之優勢壓倒英國之勢力。

澳洲航路亦然，自一九二九年以來連續保持優勢之日本船，至一九三五年突然激增，竟占該航路就航船之百分之七十九。下表顯示該兩航路上日英兩國海運推移之痕跡。

印度及澳洲航路上日英海運推移痕跡表(依據金鋼鑽所載)

日本印度間航路

年次	日本船		英國船	
	隻數	噸數	隻數	噸數
一九二九年	二七	一四九、三六三	五三	一三〇、七五五
一九三二年	三七	二〇五、七六一	一一	七二、五〇六
一九三三年	三四	一八九、五〇九	一一	七二、五〇六
一九三四年	三九	二三五、〇二三	一五	九五、五一四
一九三五年	四二	二五五、二四三	一五	九六、三八五

澳洲航路

年次	日本船		英國船	
	隻數	噸數	隻數	噸數
一九二九年	五	五三、九九三	七六	一六、六七二
一九三二年	九	六〇、四三二	七四	二〇、八七八
一九三三年	九	六一、八九四	七四	二〇、八八一
一九三四年	九	六一、九九四	七四	二〇、八八一
一九三五年	一二	七九、五四七	七九	二一、二三三

# 元山港去年貿易概觀

元山自一八七六年(即李太王十三年)日韓訂立江華條約後,即開港,一八八四年開始貿易,迄今已有五十餘年,其貿易額自二十萬元漸增至三千六百餘萬元,去年(即一九三六年)竟達四千六百九十一萬元,比前年(一九三五年)又增至一千餘萬元,造成開港以來之新紀錄。茲將一九三六年中貿易狀況,分述於下:

## 1 一九三六年之貿易額與一九三五年比較

一九三六年		一九三五年		比較增減	
輸出	一,四四八,五二四元	一九九,四一三元	增	一,二四九,一一一元	
輸入	一三,六四八,八〇二元	一〇,三六六,一二五元	增	三,二八二,六七七元	
計	一五,〇九七,三四四元	一〇,五六五,五三八元	共增	四,五三一,八〇六元	
移出	九,四三三,六九八元	七,五三二,七一九元	增	一,九〇二,九七九元	
移入	二二,三八一,八二四元	一八,〇四〇,五〇五元	增	四,三四一,三一三元	
計	三一,八一七,五二二元	二五,五七三,二二四元	共增	六,三四四,二九八元	
合計	四六,九一四,八六六元	三六,一三八,七六二元	合增	一〇,七七六,一〇四元	

## 2 開始貿易以來之貿易總額比較

年份	貿易總額	年份	貿易總額
一八八四年	二一四,九三六元	一八八五年	四四〇,〇一六元
一八八六年	八三七,〇九二元	一八八七年	八〇一,七五七元
一八八八年	八六七,一二三元	一八八九年	九七四,〇五五元
一八九〇年	九五八,六六六元	一八九一年	八〇二,〇八九元
一八九二年	六六五,〇六八元	一八九三年	七九三,九七六元
一八九四年	一,四八一,一一四元	一八九五年	二,〇六五,一四五元
一八九六年	一,三五六,七七五元	一八九七年	二,二三〇,九六六元
一八九八年	一,七七七,一三五元	一八九九年	一,七九一,五一八元
一九〇〇年	二,二五六,五〇五元	一九〇一年	三,〇三六,〇二二元

國內外貿易報告

元山港去年貿易概觀

一九二六年	二六、九一二、五七一	一九二七年	二七、〇四五、四六二
一九二八年	三四、四五一、三四四	一九二九年	二八、二四八、九三〇
一九三〇年	二三、三二四、三八七	一九三一年	一四、八三七、三六一
一九三二年	一七、二五三、〇六一	一九三三年	二四、四五八、一八九
一九三四年	二四、四五〇、九三五	一九三五年	三六、一三八、七六二
一九三六年	四六、九一四、八六六		

按上表觀之，元山港貿易，以日俄戰爭後及歐戰期內，最為景氣，日俄戰爭期內，及九一八事變發生後，最為衰落，又於一九二八年為赴戰江水電工程期內，需用外來之機器材料等極多，是年為元山開港四十餘年以來之最高紀錄，由此逐年依落，及九一八、一二八事變發生年間，更不及最高紀錄之半數，近年漸漸增加，去年其貿易總額突增至四千六百九十一萬元之鉅，遂造成開港五十餘年來之新紀錄。

3 一九三六年之輸移出入之主要物品及價值比較

a 輸出品		b 輸入品	
品名	價值	品名	價值
米	六、三六五元	罐頭類	三、三六九元
大豆	三、〇〇七元	木材	二、三、九〇七元
乾魚	五、五二七元	肥料	一、二、五、四、九三一元
鹽魚	七、三六七元	蔬菜	五、四八七元
海參	六三、〇九三元		

c 移出品	
品名	價值
栗	二、一〇四、二七三元
天日鹽	四二五、〇六五元
原油及重油	四、七三七、八五〇元
揮發油	一、四一二、九二五元
燈油	四八五、三八一元

d 移入品	
品名	價值
米	一、〇八九、七二八元
大豆	五九、九二三元
乾魚	二、四三七元
鹽魚	一、八一五元
明太魚卵	五四、一〇六元
類葉	六三、二八三元
罐頭類	六九、〇七〇元
魚油	二〇八、一二九元

e 移入品	
品名	價值
米	三一四、二九五元
麥粉	六七、九五三元
砂糖	一三一、〇二一元
乾明太	二二九、六九七元
揮發油	八三四、七一〇元
燈油	六三六、二〇三元
輕油	六六、五七三元
機油	四四四、一三一元
棉花	四二四、二四六元
漁網	五四七、一〇五元

f 移出品	
品名	價值
輕油	四四九、〇五八元
燐礦石	一、四三七、四九五元
石炭	四二七、〇九三元
木材	二〇四、四四八元
鐵板	五七六、八六〇元

g 移入品	
品名	價值
黑鉛	二〇八、一二九元
洋灰	一、八六五、六三六元
生牛	二、六九五、二五八元
木炭	四六九、九八五元
木炭	二、五二五元
魚粉魚肥	六、一四九元
其他肥料	二五四、六〇〇元
	五一、九四五元

h 移入品	
品名	價值
石炭	六五八、八〇四元
洋灰	二二二、九五三元
電鍍板	四六九、一三〇元
機械類	一、二七七、二九八元
木材	三三四、〇四二元
肥料	七〇三、〇四一元
大麥	二六三、九四七元
鐵板	六一三、六九七元
棉織物	一、二六〇、三九五元



# 貿易知識

## 貿易經營之危險與轉嫁

### 一 緒言

一切商業均以質與量上滿足異時異地的貨物需要藉獲利益爲目的，同時諸般商業的活動，又都含有若干危險（Business Risk）尤其是對外貿易。因對外貿易較之國內商業，路途迢遙，必賴於海洋運輸，其間不僅海上風險叢生，且以買賣兩方幣制互異，國家行政各有所屬之種種關係，故其危險遠過於國內商業。且內容複雜，從事貿易經營者，對其事業活動，所包含之危險不能不深加研究與考察，並應竭力預防及回避，縱有不可預防及回避之危險，亦得研究轉嫁之方法，圖保營業之安全。本稿目的，即在闡明貿易經營之危險性質如何，並探討如何預防及轉嫁之道。

### 二 貿易經營之危險種類與內容

貿易在經營上之危險，可大別爲：處分危險，接受危險，收買危險，

貿易知識

交付危險，信用危險，價格危險，運輸危險，及匯兌危險等八項，茲分別述之於下：

一 處分危險與承受危險（綜稱售貨危險） 在貨物分配的過程中，第一階段所存在的危險，乃是處分

危險（Disposal Risk），即指貨物不能售出而言。此種危險存在於貨物售出以前，消滅於買賣契約成立以後。

對這處分危險的發生，具有決定的重要性者，是價格的動搖。價格將來有騰貴的希望，則危險性少，反之價格將來要跌落則危險性達於極點，有時竟無法處分。

發生處分危險的第二個原因，是對於某種商品的需要供給上量及質的不一致。商業的機能，固在調整商品的量及質的需要與供給的關係，但是此種機能，並非即時可以實現。在不能實現的時候，處分危險就生損失，特別在流行品的時候，這種質的不調整，與處分危險，有莫大關係。

處分危險的第三個原因，乃是輸入國，因爲政治行爲，將其舊有關稅提高，而規定新的所謂特准輸入制度（Licence System）及定

額輸入制度(Quota System)等。關稅提高，則輸入品之成本自亦隨之增高。輸出者除於銷售困難，又不能不貶價輸出，於是關稅提高一部份不得不由輸出者負擔矣。

提高關稅，從前是為調整一國之支付差額，而用為統制貿易的間接手段。然在現時非常狀態的世界貿易，專賴關稅不足以資調整。現在各國採用特准輸入制及定額輸入制，均為直接統制貿易的手段，此種手段不僅在何時施行很難預知，且一經採用則撤消亦頗不易，其他關係，姑不具論，僅就輸出而言，在量的方面，已飽受限制。同時因為販賣量的限制又引起供給過剩，市價低落之傾向，於是格外助長輸出契約上困難。

商品賣出價格縱有相當利益，但在買方未收到商品以前，輸出商之懸念輒未終了。蓋買方是否能履行契約或承受商品，尚未可知。所以於此又有第二個危險發生，即在分配階段中，繼處分危險之後又發生承受危險(Acceptance Risk)。此種承受危險在國際貿易上時常發現。發現以後，輸出商即不能不將該商品轉賣，以圖除去處分危險之再發。處分危險及承受危險兩者綜稱之為售貨危險(Selling Risk)。

以上承受危險，即是商品被拒絕承受(Refusal to Accept)。外觀上其原因不外(甲)關於品質及交付狀態，買賣兩者之意見不

同。(乙)在契約締結以後，市場狀態的根本逆變，但其根本的原因則為後者。因為市場狀態倘使有利於輸入者，則商品之品質與交付狀態縱與契約略有差異，總不致引起賣方的不滿，即使有之，亦可用其他折價方法解決，決不致拒絕承受，倘使市場狀態惡劣，輸入者為避免價格下落的損失起見，往往藉詞拒絕承受。

處分危險與承受危險相較，處分危險發現以後，當然給予輸出者莫大損害。但處分危險在發覺之際，尚可以略行廉價趕快出賣，雖有損失而無幾。承受危險，其發生殆均由於市場之惡化而來，(即如上述，買方因市場惡化而藉口拒絕承受)，一經實現就不得不以極低價格轉賣，輸出者遭受重大損失，甚至完全犧牲，亦所恆有。輸出者固然願意將被拒絕的商品載回，期待市場狀態好轉再賣，然在國際貿易上，運費占買賣價格很大部分，所以在經濟上，載回往往不可能。不但載回運費不經濟，即從節省棧費或者在再輸出的過程中，防止發生品質低下，更或防止長期間轉運資本固定化等等以觀，緩期再賣，亦復損失頗大。(未完)

# 特 載

## 民國二十六年華商紗廠聯合會年會報告書

本會成立，倏已念年，茲值吾業久敝稍蘇之際，舉行第二十屆年會，舉國同業，欣叙一堂，撫今思昔，其感想有非歷屆年會所能同語者，猶憶二十年前，歐戰方興，吾業盛極一時，詎利那間繁榮景象，遽轉蕭條，十年以還，每况愈下，至客歲紗賤花貴，愈趨深刻，紡廠減工停業，接踵而起，景况惡劣，達於極點，然吾人確信棉紡為與國同休之事業，偶有顛躓，終必能重趨坦途，歷年年會，恆舉之義，以相勗勉。

近頃經濟復蘇，棉業亦略呈否極泰來之象，艱苦餘生，自足慶幸，顧環瞻現狀，遽謂棉業康復，似嫌過份樂觀，故值此機運轉舒之時，當懷時會難得之誠，謹舉一年興衰情形，編製報告，懲前毖後，珍重來茲，是所望於吾樂同仁。

### 國際棉業述要

世界棉業情形，就統計觀之，恆與我國相左，過去一年，愈形顯著，蓋世界錠數減而銷棉大增，我國則紡錠增而銷棉未見進步，茲請先言世界大概。

一九三七年一月底之世界紡錠總數為一五〇・九四九千枚，較之一九三六年一月底減少二、一八四千枚，若與最多之一九二九年一月底（一六五・一〇四千錠）相較，減少一千四百十五萬五千枚，減率之大，至可驚人，上年各國紡錠之進退，仍為歐美減而亞洲增加，英美兩國努力於棉業之復興，近雖有漸蘇之說，然稽諸紡錠數字，殊無跡象可尋，日本棉業發展無已，近以實施生產限制，裝置新錠更急，上年歲底共計一一、七九八・三四四枚，較前年計增一、五〇一・八一六枚，而十二月一個月即增六十萬枚，堪稱一九三六年世界棉業之特色，其影響於世界棉業，亦非淺鮮。

世界紡錠雖減而銷費原棉則增，最近半季（一九三六年八月一日至一九三七年一月底）世界紡廠銷棉共計一四、三三五、〇〇〇包（每包重五百磅）為過去未有之最高數，查一九三二年七月底之半季，世界紡錠為一六一、〇〇二、〇〇〇枚，而銷棉則降為一〇、七九二、〇〇〇包之最低數，此後紡錠與銷棉即相背馳，至本年



二十四年	二·八二四·二七八	五七·〇二	一·九四〇·四四〇	三九·一九	一八八·一〇八	三·七九	四·九五二·八二六
二十五年	二·六九〇·二一八	五三·〇六	二·一五九·五六八	四二·五八	二二一·三三六	四·三六	五·〇七一·一二二

華廠占率減百分之四，日廠增百分之三強，即英廠亦增千分之六，中外進退背馳，實為前所未見，稽考其故，則為津沽華廠四家之改隸日商，此四廠計有紡錠十六萬八千八百六十二枚，紡錠國籍之轉移，姑不置論，即以新裝錠數言，日廠為五萬〇二百六十六枚，華廠為三萬四千八百〇二枚，兩相比較，亦以日廠為多，近年國內外廠與華廠並馳，比率之進退甚微，不及百分之一，至去年則情勢驟異，我國紡業之漸趨繁榮，殆已為國人所深悉，而於此種變遷，或猶未能盡識歟。

在華外廠積極向魯冀發展

紡業發展，漸離上海而轉向他埠之趨勢，上年尤形顯著，所增紡

(第二表)

年	華廠	日廠	華廠	日廠	共計
二十一年	七一·〇一六	三六五·五八〇	三〇三·九六四	三六五·五八〇	三六五·五八〇
二十二年	八六·三八〇	三六五·三八〇	二八七·一二四	三七三·五〇四	三七三·五〇四
二十三年	一〇三·〇九二	四〇一·〇五二	二九七·二九二	四〇〇·三八四	三六五·三八〇
二十四年	一〇五·四六〇	四八九·六二〇	二九七·三九六	四〇二·八五六	四〇一·〇五二
二十五年	一〇八·二四四	五二〇·三四〇	一三四·二二二	一六八·八六二	四八九·六二〇
二十一年冀魯華錠占百分之五〇·六三，日錠占四九·三七，					

二十五年華錠降為二六·〇二，日錠升為七三·九八，若專以青津兩埠言，則相差益鉅，華錠二十一年為二七六·五四〇枚，二十五年減為一一·九七六枚，日錠則由三六五·五八〇枚，增至六八八九

錠，除英商均在上海，日商在上海僅一七·七二八枚外，餘均在青島（三一·五三八錠）華商上海且減七·一五四錠，他埠則增四一·九五六錠，自二十年，在華日商紡業有迅向華北拓展之象，青島一埠始則增錠，繼則設廠，至二十三年而冀魯兩省日錠已超過華錠，迨經濟提攜之說起，又移其重心於天津，上年一歲，即得四廠，其三（裕元、寶成、天津華新）購自華商，其一（裕大）早有日資，近則正式改隸日廠，因此而冀魯兩省紡業主客之勢愈殊，試作最近五年每年年底冀魯兩省中日紗錠數如下：

·二〇二枚，前者減逾其半，後者幾於倍增，目前青津日商增錠建廠，猶復方興未艾，青島各廠莫不積極擴張，天津着手建設者已有三廠，預計今年歲底，增數尤必可驚，津沽向銷滬廠紗布甚鉅，二十年後已告衰落，今後殆將益減，冀魯棉產甚豐，煤斤勞工，均極低廉，設廠之利，

非僅滬廠所不及，故外廠孟晉之影響，殊有莫能逆料之感，上年年會，吾人已慮「外人發展津埠棉業，停工諸廠，已有稍縱即逝之勢，不知能否予我以從容復業之機」，詎不幸而言中，本會亦嘗籌謀維護之道，願以紡業正值極端艱危之時，環境迫逼，挽救無由，此為陳述一年吾業情形所最引為扼腕者也。

(未完)

本局出版

勞資協調	五	角
中東鐵路問題	六	角
工商會法詮釋	四	角
工商同業公會法詮釋	五	角
國際間現金流動狀況	六	角
中國工業化之程度及其影響	六	角
度量衡法規彙編	一	元
金貴銀賤問題叢刊	三	元
中華物產地圖	四	角
大阪華僑貿易調查	一	角
神戶華僑貿易調查	四	角
日本在東三省經濟勢力概要	一	角
武漢之工商業	四	角

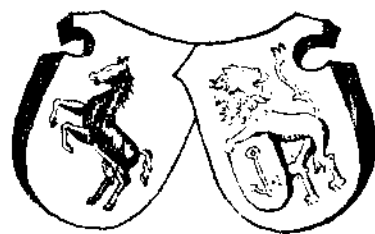
德商愛禮洋行

總行上海四川路二六一號

獨家經理全球馳名

獅馬牌硫酸銨肥料

德國奇染工業公司製造



對於各種植物功效偉大

可用為天然肥料之追肥

本行兼售其他磷鉀及混合肥料

華北總代理 德孚洋行 設分

天津法租界九號路六號  
青島館陶路十九號  
漢口特三區江邊十一號

華南總代理 香港捷成洋行 設分

汕頭 廣州 廈門

福州 禪臣洋行

## 國內外貿易統計

### 三月份上海對外貿易統計

本年三月份上海對外貿易，輸出入均較去年同期間激增，繼入增加又為四年來最高紀錄，至本年第一季累計，輸出入亦同見增加，入超數字亦鉅，至輸出入增加原因，為商品價格增高及國內貿易好轉之結果，惟某方浪人走私猖獗，否則預料輸入數字將更鉅大，據江海關發表統計如次：

對外貿易概況 三月份上海對外貿易，輸入總額為六八、一九七、五四二元，較去年同期之四八、二三六、二九九元，增加一九、九六一、二四三元，較一二兩月份亦增加，為一九三三年五月份之七八、〇〇〇、〇〇〇元，以後之最高紀錄，輸出總額為三四、四六六、四八三元，較去年同期之二七、二七八、一三四元，增加七、一八八、三四九元，較本年一二兩月份則較減少，入超額三三、七三一、〇五九元，較去年同期之三四、一九二、五四三元，減少四六一、四八四元，較本年一二兩月份入超額則激增至十倍之多，至本年第一季，則輸入總額為一六四、六四六、五四一元，輸

出總額為一二五、一八一、五三六元，入超總額為三九、四六五、〇〇五元，較去年同期增加二一、二一五、二二二元。

輸入主要商品 三月份上海輸入商品主要類別，計本色綿布八九三、二一五元，染色綿布四五八、五四二元，印花綿布一一六、三九五元，雜綿布九二、四五〇元，棉花及棉紗二、五八六、七八二元，其他棉製品一二六、三八八元，麻及其製品一、一六九、〇六一元，毛及其製品四、五二六、九九六元，絲（人造絲在內）及其製品九二八、一四四元，金屬及礦石九、三五九、六〇七元，機械及工具四、八八八、九〇五元，車輛船舶二、九三五、四四四元，雜類金屬製品三、七四五、四四一元，魚介海產品八五八、七一五元，罐頭動物性食品七四五、二九九元，雜糧及糧雜粉二、八五五、八〇〇元，菓實種子野菜四九二、二六四元，藥材及香料五五一、七五八元，砂糖四二一、二三五元，酒及飲料水一一七、八一一元，烟草三、九二二、〇六五元，化學製品三、一〇一、〇四

○元,染料顏料三、一五五、一〇五元,蠟燭肥皂油膠松香等四、八九〇、六八一元,書籍地圖及木造紙四、五一、七七三元,生皮及其他動物品三一八、一九六元,木材三九九、一〇三元,木竹藤棕及其製品三四五、六六五元,燃料石炭二五〇、〇八一元,磁器玻璃及其製品二四五、四九三元,石泥土及其製品一四一、六五四元,雜貨八、四六〇、四二四元,合計六八、一九七、五四二元(以上國幣單位)

輸出主要商品 三月份上海輸出主要商品計動物及其製品

三、六三五、七五五元,皮及皮革等三、〇四八、二一九元,魚介海產品三八、二九二元,豆類二六六、一八七元,雜穀及其製品八七七、五〇五元,植物性染料一二六、〇〇三元,鮮果乾果製果五一、七二二元,藥材及香料二七八、〇〇六元,油九、〇一七、二四五元,種子二、六二四〇四五元,酒三一、一七五元,茶一、五〇九、〇八八元,煙草二八一、七九九元,野菜類五五、六三八元,其他植物製品一三二、九三一元,竹一七、八五四元,燃料四三、〇七六元,紡織纖維三、〇三〇、一三六元,紗線針製品二、〇九二、四一六元,綿布一、三一九、九八六元,其他紡織品三四八、六一二元,礦砂金屬製品三、八一七、二一三元,玻璃及其製品二〇

、七四四元,石砂泥土及其製品二〇七、二七七元,化學品二一二、一三七元,印刷品一五六、一〇二元,雜貨一、一一一、〇四八元,合計三四、四六六、四八三元(以上國幣單位)

金銀出入狀態 本年三月份上海港黃金白銀輸出入情形,白銀自香港輸入一萬六千元,至本年第一季,則黃金從香港輸入五萬四千六百八十六金單位,白銀十五萬五千元,白銀輸往日本共二百二十六元。

中國實業誌	「江蘇省」	七元
中國實業誌	「浙江省」	七元
中國實業誌	「山東省」	七元
中國實業誌	「湖南省」	七元
郵費	國內每部	五角
	國外每部	三元
	本局出版	



# 國外關稅規則

## 法國免徵大部商品之流通稅

法國政府前曾於一九三七年一月三十日下一命令，對自法國之殖民地、保護國、與委任統治地等處輸入法國之大部商品，免徵新立之流通稅 (Circulation Tax)。據近訊，法政府現對凡自外國 (非法屬的) 入口之商品，包括於一月三十日命令之內者，亦一同免徵流通稅。茲將該命令所開列之商品詳列於下：

關稅號數	物品名稱
1 bis, ex 11,	馬、騾、驢、入口後即屠宰者
ex 11, ex 15	牛、綿羊、山羊、猪
四一十三	羊毛
二二	廢馬毛、未製兔毛、及其他廢獸毛、用以作肥田料者
ex 二四與二五	廢絲
ex 二七	牛乳、乳酪、乾酪、乳油
三五, 三五 bis,	鳥糞石；其他天然含氮的有機體肥料 及人造的有機體肥料
三六, 三十七	的有機體肥料；骨炭及碎皮用以作肥田料者。
三九, ex 四十一,	
ex 四十二	

## 國外關稅規則

ex 四十五, ex 四十八,	鮮鮭魚 (鱒魚除外)；鮮海魚或冰凍魚；新鮮的冰凍
ex 四十九, 五十。	凍之甲殼類動物 (如蟹蝦等)；鮮牡蠣；殼菜及其他貝類。
五十三	鱈魚或鱈魚之卵
五十九	未製過之海綿
ex 六十六, ex 六十七	獸骨、獸蹄、獸角、用以爲肥田料者
ex 六十八, ex 六十九,	小麥、雀麥、大麥、玉蜀黍、三角麥、糖秫末、及麥粉
ex 七十 ex 七十一 ex 七十二	
七十一	裸麥、粒狀或研成末者
ex 七十六	硬麥粉與五穀之碎殼皮，用以爲獸類食品者
ex 七十六 bis	雜以鉄質之麥粉
七十八, 七十八 bis,	西穀米，藕粉等，米
與七十九	
八十	豆
ex 八十一	栗子
八十二	蜀黍 (Dennis) 稷，及喀那利草種子
八十三	馬鈴薯
八十四, 八十五	水菓
八十八	油果及其種子
八十九	播種用之種子
ex 九十七	椰子樹皮殼，用以作肥料者

- 一〇九 烟草，葉狀或草狀者
- 一一三，一一四 木蠟，天然樹脂
- 一二六，一二八 Dis 一二用以製藥用之植物，根莖、花、葉、樹皮及苔蘚等
- 六ter、一三K quarter
- ex 一二七 未特爲舉出之種子類(薯蕷茄除外)
- ex 一四一、xa 一四 棉花之經彈棉機彈過，或未經過成團狀者；廢棉之用
- 一 bis 作肥料者
- ex 一四三，ex 一四四， 未製之藤麻，新西蘭麻，馬尼拉麻等；苧麻，未製過
- 一四四 Dis 一四五，一四 之藤竹及蘆葦；蘆葦草及椰子纖維，或用人工絞搓過
- 六 者；柳條之口剝皮或未剝皮者
- 一五〇—一五七 染料及鞣硝材料
- 一五八 A 新鮮蔬菜
- 一六四，一六四 quarter 芻秣；五穀之稈莖經洗淨，漂白或染色者
- ex 一六五 碾碎之糠狀
- 一六六 ex 一六六 bis 苧麻子餅，玉蜀黍餅，及製酒廠之渣滓用以作肥土之用者，玉蜀黍餅用以飼養畜類者
- ex 一七〇 bis 海藻，海草灰，馬鈴薯頂，用以作肥料者

### 捷克免除皮箱等進口特許執照

捷克政府前曾下令，凡在捷克關稅規則第三三九號項下之商品，——即旅客用之箱囊，及其他旅行時所用之物品，以皮革、油布或其他粗糙之材料製成者，——一律須於進口時，領有捷克國商業部所發之進口特許執照，始能進口。據近訊，捷克政府頃對於此項商品之進口特許執照，已下令取消云。

### 伊蘭規定茶及五倍子等進口比額

據近訊，伊蘭商業部近公布茶及五倍子等於本會計年度內之進口比額，其詳如次：

比額表號數及物品名稱	甲爾 (Rials)
六 鐵與鋼	三〇,〇〇〇,〇〇〇
十六 茶	二〇,〇〇〇,〇〇〇
二十 各種輕木塞	二〇〇,〇〇〇
四十二 洋紅與其他顏料	二〇〇,〇〇〇
四十四 銅、鋅等金屬	五,〇〇〇,〇〇〇
四十七 橡皮	四〇〇,〇〇〇
六十三 bis 五倍子、碎樹等	一,〇〇〇,〇〇〇
六十四 工具、科學儀器、及機器零件等	二〇,〇〇〇,〇〇〇
七十六 鎖鑰及鉸鏈等	一,〇〇〇,〇〇〇

### 意大利減少小麥等農產品進口稅

意大利政府近下令，自一九三七年一月三十日起，對小麥、麥粉等農產品之進口稅減低，其詳如次：——

物品名稱	新稅率(每百公斤納里拉)	舊稅率
小麥	十八·〇〇	三二·〇〇
麥粉	二七·五〇	四九·〇〇
白燕麥	一八·〇〇	三二·〇〇
白碎玉蜀黍	二七·五〇	四九·〇〇

### 比利時對毛織品進口須領有特許證

比利時政府近於一九三七年一月十八日起，凡一切毛織物品，未在此國稅則第六百三十二項中特為列舉者，其進口時須有入口特許證書云。按第六百三十二號稅則項下所括包之物品，計有：燈罩、旗幟、宗教服飾、腳踏車坐墊、鋼琴與其他傢俱之布蓋、傘蓋、男子用之鞋套、梳裝袋、麻布袋、簾、蓬帳、縐紗帽帶等。

### 愛沙尼亞暫免鮮菓進口稅

愛沙尼亞(Estonia)政府近下令自本年二月十日至五月三十日之時期內，對鮮萍菓、梨子、柑橘屬之水果、香蕉、葡萄及菠蘿等之進口稅一律暫免徵收云。

### 第三卷第七期要目

我國創辦所得稅之經過	高秉坊
我國所得稅之史的發展	王逢壬
所得稅與金融	關吉玉
所得稅之徵收及其重要問題	徐永祚
所得稅納稅者應有之知識	林元枝
對於所得稅之我見	沈立人
所得稅與工商業之升股及結帳問題	潘士浩
論資本損益與所得稅問題	顧哲雲
所得稅施行後固定資產之折舊率調整問題	李鴻壽
外僑所得稅徵收問題	賈德懷

## 銀行週報

- |        |      |
|--------|------|
| 一 創辦最早 | 一、財政 |
| 二 資料豐富 | 二、金融 |
| 三 評論公正 | 三、商情 |
| 四 紀載翔實 | 四、貨幣 |
| 五 統計完備 | 五、匯兌 |
|        | 六、銀行 |
|        | 七、證券 |
|        | 八、貿易 |
|        | 九、會計 |
|        | 十、統計 |

### 國內唯一之經濟雜誌

發行所 上海香港路五九號銀行週報社

英美所得稅管理制度概述	陳振驊
意國所得稅制度之實際	許性初
湖北所得稅開征的現階段	寧恩承
湘省所得稅之展望	唐敢
推行所得稅之初步工作	張峻
對於所得稅今後之推展	祝步庚
各界對於所得稅之意見	
財政部解釋所得稅意義	
所得稅全案內容	
所得稅規定之表格	
所得稅論文索引	

總發行所 上海江西路四〇六號興業大樓三四及三四號

# 貿易介紹

本局為提倡直接貿易起見，竭力扶助生產商人直接與外國商家談判，以期逐漸增進我國商人對外直接貿易之經驗，而減少向來由被動貿易所生之弊害。凡屬國產貨品，無不樂為之助。是以中外進出口商家紛函本局請求介紹。茲摘記最近國外來函所需物品如下。凡有意交易者，可向本局指導處接洽，以便介紹。惟本局為貫徹培養商人直接對外貿易之基礎起見，僅負介紹及指導之責，對於交易條件、付款、交貨、運輸、納稅等事，均由進出口商雙方直接接洽。

## 花生、食品、皮件、皮袋、皮箱

亞羅薩洽 J. Lifshitz & Co., P.O.B. 475, Jerusalem 擬

辦花生、食品、皮件、皮袋、皮箱等，請介紹出口行。

## 鋼製傢具

英屬馬來錦瑞有限公司 L.Y. Swee Co. Ltd., 2 Rodger

Street, Kuala Lumpur 擬探辦鍍鉻鋼製傢具，請介紹廠商。

## 小黃瓜

瑞士 Schoenenberger & Co., Zurich, Switzerland 擬辦小

黃瓜 (Little Cucumbers) 請介紹出口商。

## 中外經濟萃拔月刊

為研究經濟者不可不備之參考書

本館所載文字，係採集數百種中外經濟雜誌，各國文字，均加譯註，選錄精華，其內容之豐富，實為一般經濟問題所罕見。茲將本館所載文字之種類，分列於後，以供參考：

- 一、各國經濟之現狀與趨勢
- 二、各國之貿易與通商
- 三、各國之貨幣與金融
- 四、各國之工業與農業
- 五、各國之交通與運輸
- 六、各國之社會與人口
- 七、各國之政治與法律
- 八、各國之文化與教育
- 九、各國之軍事與國防
- 十、各國之宗教與哲學

本館所載文字，均經專家校對，確切可靠。且其內容之豐富，實為一般經濟問題所罕見。茲將本館所載文字之種類，分列於後，以供參考：

## 國外貿易消息

### 日智貿易會議開幕

局之進口手續，應力求其簡便。

(五)關於日本絲綢玩具等物之運入智

利，手續應力求其簡便。

(中央社東京十七日路透電)日智貿易

會議已於今日下午開幕，智利方面之領袖為

智利經濟代表團主席依拉蘇利茲，而日方代

表團則有外務省、商工省、拓務省、日本商工會

議所、各商船會社、正金銀行、及出口業聯合會

等代表，并聞日方向該會議提出之事項，有如下之數條。

同等待遇。

(八)現行智利稅則，日本人造絲及真絲

(一)在日本東京及智京聖地哥兩地設

立日智貿易協會，

(二)關於匯兌貼水及成份，日智雙方俱

不得給與較第三國家更為不利之待遇。

(三)硝石出口時不得給以津貼，或使日

本所受之待遇較第三國家所受者更為不利。

(四)關於日貨運入智利，智利國際匯兌

(同盟社東京十八日電)智利商業考察

國外貿易消息 日智貿易會議開幕 英國茶稅將有特變 日本謀統制對外貿易

### 英國茶稅將有特變

團與日本外務、商工兩當局及商界發起之初  
次通商審議會，已於十七日在東京開會，關於  
刷新通商關係之日方提案，由考察團提質問，  
日方有所應答，至於考察團方面之意向以及  
提案，可於廿日在第二次審議會席上陳述，關  
係各方面對於該會之效果，至為期待，而開會  
之初，日本方面之提案，大致以調整日智貿易，  
以圖增進雙方利益為前提條件，並希望智利  
國緩和現行管理匯兌辦法，日方亦認為在調  
整貿易必要時，對於智利產品，擬實施填償輸  
入，內中如智利產硝與銅，則於民間設立公會，  
以圖增其輸入，一方面如日本發售之重工業  
品，亦當增加輸出，倣照日巴企業協義會辦法，  
組成一種財團，以之為基礎，而謀增進兩國貿  
易，此外並藉此機會，以圖實現日智通商互惠  
協定及訂立決算填償等等辦法，而為日智經  
濟協會之創設上，當以此為前提條件云。

據一般推測，英國財相又有於下年度預算中增加茶葉進口稅率之議，因此倫敦公賣市場中對於各種茶葉之儘量吸收，實含有投機性質，一部份茶商，正在運動廢除英屬茶產之優待稅率，良以印錫茶葉，享受優待後，對於爪哇、蘇門答臘之茶葉頗有不良影響，此種茶葉，係作印錫茶拼堆之用，倫敦之需要頗高，今因不能享受優待之故，轉向南非、澳洲、紐西蘭以及美國等各大市場拋售，影響於品質較高之印錫茶在上述市場之銷路頗巨，且優待稅率之存在，實貽爪蘇茶業以不公平之口實，使國際輸出限制協定有破裂之虞，他方面財相之財政計劃，雖仍保守秘密，但因英國大量重整軍備之結果，勢不得不增加各稅，以資開源，故最近茶葉進口稅率，一般皆料有極大變更也。

結城昨於銀行家集會時，宣佈政府將管理奢侈品及其他非必需之物品之輸入云，據朝日新聞云，此種新辦法，將為國家統制對外貿易之先聲，據一般人意見，藏相此言，殆謂政府今後對於定購外國奢侈品者，將不許其購買為償付物價所必需之匯票。

(同盟社東京二十一日電)大藏省方面，因十二年度龐大豫算之實行及生產力擴充計劃之實施，漸感有依照國內需要之緩急，統制外國物資輸入之必要，茲已決定方針，對於現行之輸入匯兌許可制，加以行政的酌量，藏相結城於二十日之全國票據交換所大會上，特別言及此點，言明輸入匯兌管理之施行，最初旨在阻止商人之預想到物價之昂貴，而事前輸入，因對於不必要品及普及品之輸入，確有予以某種程度之抑制之必要也，以前對於全部輸入商品係一律許以輸入匯兌之便利者，今後則將依輸入商品之種類，加以差別，對於鐵、棉花、羊毛等原料品，儘可能範圍內予以

許可，反之，對於奢侈品及普通不必要品，則不問其前年之實績如何，加以適宜之統制，如上述之運用方針之變更，不啻使該制度由以前之臨時的性質，改變為恆久的性質矣，藏省此次改變輸入匯兌許可制之運用方針，證明日本從來之僅僅管理匯兌之政策，已前進一步，改變為貿易之管理政策矣，今後之動向，頗值得重視。

## 奧斯陸公約國草就貿易

### 新協定

(北京)奧斯陸公約國，比利時、荷蘭、丹麥、盧森堡、挪威、瑞典、芬蘭等所派各該國經濟權威出席此間之專家會議，開會六日後，已於昨日閉幕，新協定之草約將由各國簽字，其目的在增加所謂「奧斯陸」各國之貿易數額，據專家會議所發表之官報宣稱，此為排除國際貿易障礙之第一步驟，各國專家將以所擬之協定草約，送達各該國政府，由各國政府派遣部

## 日本謀統制對外貿易

(中央社東京二十一日路透電)日藏相

全部輸入商品係一律許以輸入匯兌之便利者，今後則將依輸入商品之種類，加以差別，對於鐵、棉花、羊毛等原料品，儘可能範圍內予以

全部輸入商品係一律許以輸入匯兌之便利者，今後則將依輸入商品之種類，加以差別，對於鐵、棉花、羊毛等原料品，儘可能範圍內予以

長出席官方會議，決定實施方針，此項官方會議約定五月杪在海牙舉行。（十八日國民海通電）

### 德國三月份貿易出超

（國民海通社柏林十七日電）德國出超數目，本年三月份計達五三、五〇〇、〇〇〇馬克，同時輸入輸出之數字，亦大為增加，計三月份輸入價值共合四〇八、五〇〇、〇〇〇馬克，易言之較二月份增加六一、五〇〇、〇〇〇或百分之十七點七，輸出之數，則為四六二、一〇〇、〇〇〇馬克，較二月份增加五六、三〇〇、〇〇〇馬克，或百分之十四出超數目雖較一二兩月稍小，然較之去年同月之二三、三〇〇、〇〇〇馬克，固有顯然進步矣云。

國外貿易消息 德國三月份貿易出超



如圖為天津金剛橋係用銀粉漆過

ALUMINIUM  
UNION  
LIMITED

(四)

## 鋁漆

(銀粉漆)

適於一切實業上之需要  
例如鐵路，火油，自來火，造船等工業及公用建築物等處

請指明和有「鋁漿」之鋁漆

請用鋁漆以防止鏽蝕。——  
——減低維持費用。——  
——減少因曝曬而生之損失。——  
——增加顯明可見之程度。

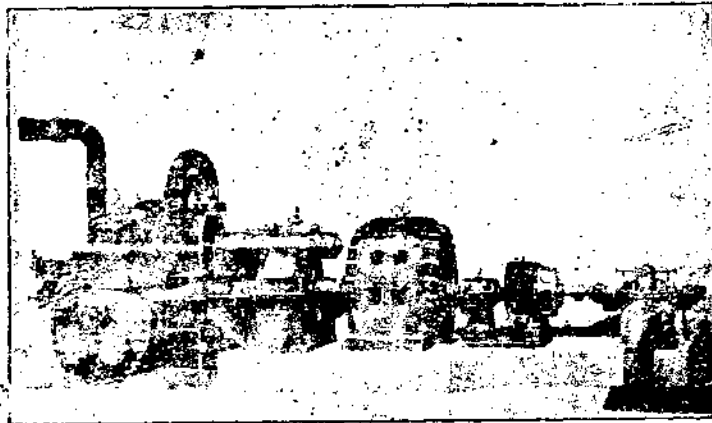
請詢

鋁業有限公司  
上海北京路二號  
上海郵政信箱一四三五號

英國「茂偉」連座透平發電機已裝置者數逾壹百伍十！

**METROPOLITAN  
Vickers**  
ELECTRICAL CO. LTD

Self-Contained Turbo Set



OVER

150

曷故？因——

- ↓ 價廉
- ↓ 可省廠
- ↓ 房建藥
- ↓ 及底脚
- ↓ 費汽不
- ↓ 用件少
- ↓ 附馬達
- ↓ 不用外
- ↓ 電不受
- ↓ 開車省
- ↓ 便可省
- ↓ 工可給
- ↓ 可供給
- ↓ 低壓汽
- ↓ 為烘熱
- ↓ 之用藉
- ↓ 以省煤
- ↓ 經久耐
- ↓ 用其他
- ↓ 及利
- ↓ 益

欲知此種透平發電機之詳細情形請駕臨 安利洋行

總行 上海沙遜房子三樓  
分行 漢口 天津 香港 青島  
▲電話▼ 一四三〇

唯一補腦聖藥

**艾羅補腦汁**

專治 頭痛 頭眩 腦弱 神經衰弱 失眠 心悸 肝旺 腎虛 諸症 隨服 隨效

**釋神經衰弱**  
萬事過猶不及、用腦用力、失其平衡、均足以致神經衰弱、靜業者用腦過度、耳鳴頭暈、心悸失眠、是為文人之神經衰弱、勞動者思想滯鈍、記憶薄弱、是為武人之神經衰弱、如欲益智寧神、補弊救偏、調節平衡、智力兼充、當常服艾羅補腦汁、

上海中法藥房總發行

全圖分行及各藥房均有出售

大瓶每瓶洋二元  
小瓶一元二角半



# 國內貿易消息

華商米業公司成立  
紙腳破布價格飛漲  
去年米穀出口增加

## 去年米穀出口增加

## 紙腳破布價格飛漲

實部統計，二十五年因國內生產增加，洋

自去冬以來，各項物價競漲，尤以與國際

米穀進口銳減，出口增加，計全年外洋米穀進

軍事工業原料有關係之各種貨物，漲風更烈，

口三百十萬三千餘公担，不足二十四年一千

如洋紙一項，以造紙之原料木漿，即為製造火

二百九十六萬五千公担之四分之一，二十四

藥之必需品，中歐如德意等國，去年即將所有

年米穀入口總值為五千〇九十一萬海關金

木漿盡量儲藏，並向北歐之芬蘭等國購買木

單位，二十五年僅為一千一百八十八萬七千

漿原料，旋以北歐及美洲各國，僅將木漿輸出，

金單位，來源方面，以安南減縮最甚，暹羅亦有

繼以各國儲紙不休，原料日感缺乏，對木漿輸

減縮，至全年米穀出口數量，由前年之六萬五

出，亦日益減少，同時紙價即日漲不已，而一九

千六百八十九公担，增至二十六萬八千七百

三六年，輸入中國之各國洋紙，計值一萬萬元，

一十一公担，總值則由六十六萬九千二百八

我國內地雖亦有若干造紙廠，去年獲利亦豐，

十八元，增至二百八十七萬八千六百二十八

惟以造紙原料木漿，完全仰給外貨，在此現狀

元，就米穀出入口之趨勢言，去年結果適得其

中，即頗有難為繼之感，因此對於國內所有之

反，出口增加四倍，而入口反減少四倍。

造紙原料，如破布巾、紙腳，（即裁下之紙邊紙

屑）垃圾紙及苧麻（作捲烟紙之用）等，遂盡

量吸收，以求減低成本，嘉興之民豐造紙廠，蘇州之華盛造紙廠，滄墅關之大華造紙廠，杭州之華豐造紙廠，本市之天章造紙廠等，均派員向內地大量收買，頗有供不應求之勢，市價即隨之激增，計兩月來紙腳每担由一元六角漲至五元，破布每担由三元漲至五元二角，垃圾紙每担由六角漲至一元二角，苧麻每担由十四元漲至卅元，且均有續漲之勢，據民豐造紙廠戴君語記者，該廠除向各地收買紙腳破布等原料外，並將苧麻種子分發各地，與農村合作社合作種植，以備大量需要云。

## 華南米業公司成立

國內貿易消息

去年米穀出口增加

紙腳破布價格飛漲

華南米業公司成立

四三

宋子文、孫科、吳鐵城、王克敏、馮耿光、宋漢章、胡筆江、汪楞伯、唐壽民、貝淞蓀、李冠春、王志莘、鄭鐵如、程鑄新、李道南、陳伯莊、霍亞民、宋子良、尹任先、黃浴沂、梁定薊、江攸呂、鄒殿邦等二十三人當選為董事，簡東浦、鄧勉仁、張佩紳、張榮溥、顧翊羣、陳威、莊叔豪、林炳炎、黃伯樵等九人當選為監察。

(廿日)在中國銀行三樓舉行首次董事會議，出席全體董事，列席全體監察，由宋子文主席報告後，即遵照章程規定，互選宋子文、孫科等十一人為常務董事，並互選宋子文、王叔魯、胡筆江、汪楞伯、王志莘五人為執行董事，而公推宋子文為董事長，繼聘選陳伯莊為公司總經理。

### 滬綢緞業公會請財部防

#### 止洋綢傾銷

綢緞業公會以人造絲與織成品稅率失衡，洋

網得以侵銷，不思亟謀補救，則狂潮所至，將索國網於枯魚之肆，該會主席駱清華，日昨晉京面謁財部，作曲突徒薪之謀，妥商補救辦法，所具理由為我國當初人造絲進口稅定為值百抽六十，織成品進口稅值百抽八十，意在織成品稅率較高於原料稅，藉以抵制洋網內銷，立法至善，奈人造絲從量徵稅，昔日每箱貨價為五百元，現已跌至一百五十元，而關稅以從量之故，仍須納二百九十元，其稅率高出織成品幾至三倍稍弱，關稅壁壘，適得其反，吾國綢業以三倍稅率之原料，織成物品，而與值百抽八十之國外織成品相較，售價懸殊，(我國人造絲一箱原價一百五十元，加關稅二百九十元，

易於號召，作犧牲品，競為推銷，際此夏貨方起之時，恐有為洋貨一網打盡之虞，若不亟行設法，使關稅回復平衡，則國網銷路，立將破產，數百萬職工，隨之失業，前途危險，不堪設想，該公會會上支電，請財政部重徵織成品進口稅，一面將人造絲在未有自製出品前，進口稅從價徵收，現因茲事體大，非僅設法防制洋網之內侵，亦須顧及拒虎進狼之後患，故專程晉京，從長商請云。

### 日本東京產業局在滬籌

#### 設商品館

日貨向華傾銷，年來愈形猛烈，台灣陳列所，工業陳列館等相繼開幕後，最近又將有東京市產業局上海商品館之開辦，蓋自去年六月間東京市產業局在上海九江路成立分所後，即積極計劃日貨在華銷路，現已決定租賃南京路三四一號哈同房子一層，設立上海商品館，即將着手佈置，預料下月中旬可開幕，該

滿谷滿坑，賤價傾銷，一般商人，以其價廉物美，

館成立後，將為東京各廠商陳列貨物，其他有關廠商亦可寄存陳列。

## 日貨橡膠鞋將運滬傾銷

滬市國貨橡膠業，自經設廠競銷後，洋貨漸形減少，日前某日商洋行派員向橡膠字號接洽麒麟牌套鞋，每打價洋九元左右，一俟接洽就緒，即將大批貨物運滬，屆時該業廠商，必將受莫大之打擊云。

## 日人造絲輸入華南

(申時社十八日天津電)日方報載三月份經大連港輸入人造絲三〇八二〇〇磅，輸出二五六一七〇磅，其中有一七五四五〇磅係運華南，輸入冀東者僅八〇七二〇磅，(按即私貨)因津緝私加緊，故較上月減三九二八〇磅，輸華南者反增一〇三七〇〇磅。

國內貿易消息 日本東京產業局在滬籌設商品館 日貨橡膠鞋將運滬傾銷

航空寄信  
迅速便利



穩捷舒適  
空中旅行

**滬蓉特班**

自上海經南京漢口宜昌重慶至成都：八小時

**滬漢綫**

自上海經南京九江至漢口：四小時

**漢渝綫**

自漢口經沙市宜昌萬縣至重慶：七小時

**渝蓉綫**

自重慶至成都：二小時

**渝筑綫**

自重慶至貴陽：二小時

**滬平綫**

自上海經海州青島天津至北平：六小時

**滬粵綫**

自上海經温州福州廈門汕頭至廣州：八小時

詳情請詢

總公司 上海北四川路郵政局大廈

**中國航空公司**

電話四〇〇四〇

**售票處**

南京路五十七號  
電話一二九五五



### 徵稿簡章

- (一) 投寄之稿以有關於國際貿易及主要進出口商品調查者為限。文體用白話或文皆均可。
- (二) 投寄之稿揭載與否不預復。原稿亦不檢還。但長篇在五千字以上者，如經預先聲明，並附有詳細住址及回件郵費者，不在此限。
- (三) 投寄之稿一經揭載，稿費由本局酌定，不預先函商。若投稿人欲自定數目，請於寄稿時聲明。
- (四) 投寄之稿經揭載後，其著作權為本局所有。若尚未揭載而先在他處發表者，恕不致酬。
- (五) 投寄之稿本刊編輯得酌量增刪。但投稿人不願他人增刪者，請預先聲明。
- (六) 來稿請寄上海江西路四〇六號實業部國際貿易局國際貿易情報編輯室。

### 國際貿易情報廣告價目表

地位	期限	價格
四分之一頁	一個月	十五元
	三個月	四十元
	六個月	七十五元
	全年	一百一十五元
半頁	一個月	二十五元
	三個月	六十五元
	六個月	一百一十五元
	全年	二百一十五元
全頁	一個月	四十元
	三個月	一百一十五元
	六個月	二百一十五元
	全年	三百八十五元

封面裏，底封面，底封面裏：價目另議

編輯者 實業部國際貿易局

發行者 實業部國際貿易局

上海 江西路四〇六號  
電話 一五六九六·七

印刷者 華豐印刷鑄字所

發行所 上海浙江路五三六號  
總工廠 滬西林肯路一〇〇號

### 國際貿易情報價目表

全年五十冊 國幣 六元  
 半年二十五冊 國幣 三元五角  
 每星期一冊 國幣 一角五分

國外另加郵費 全年五元 半年二元五角

口功成新革大界皂肥内國口

口料原要主之潔清生衛口



經售處

上海各大公司大商店及藥房

白熊牌洗衣皂精

專洗絨毛織品及精緻物品之用

鸚鵡牌洗衣皂精

專洗棉麻織品及普通物品之用

(一) 不需揉搓紙項細物或印染入的織品之類  
 除內能污除垢

(二) 潔入織物內之皂質用清水一漂即可清除淨盡

(三) 無論用熱水冷水皆能立即溶解

(四) 保持所洗物品新鮮之原色且具芬芳氣味

海國牌香皂精

專備洗面洗手洗髮及沐浴之用

(一) 含有細度之脂肪特種並兼有潤滑作用

(二) 可使皮膚細嫩潔淨柔軟

(三) 使用簡易能迅速產生皂沫及細氣之氣味

(四) 洗面洗手洗髮及沐浴皆可應用

另備飛鴿牌黑熊牌兩種專為工廠之用

口行發司公限有份股業工學化都首海上口

五九六五七號會

號五九五至九八五路國家徐海上