

長春縣誌

卷一

長春縣志目錄

卷首

序

肖像

纂修職名

凡例

長春縣圖

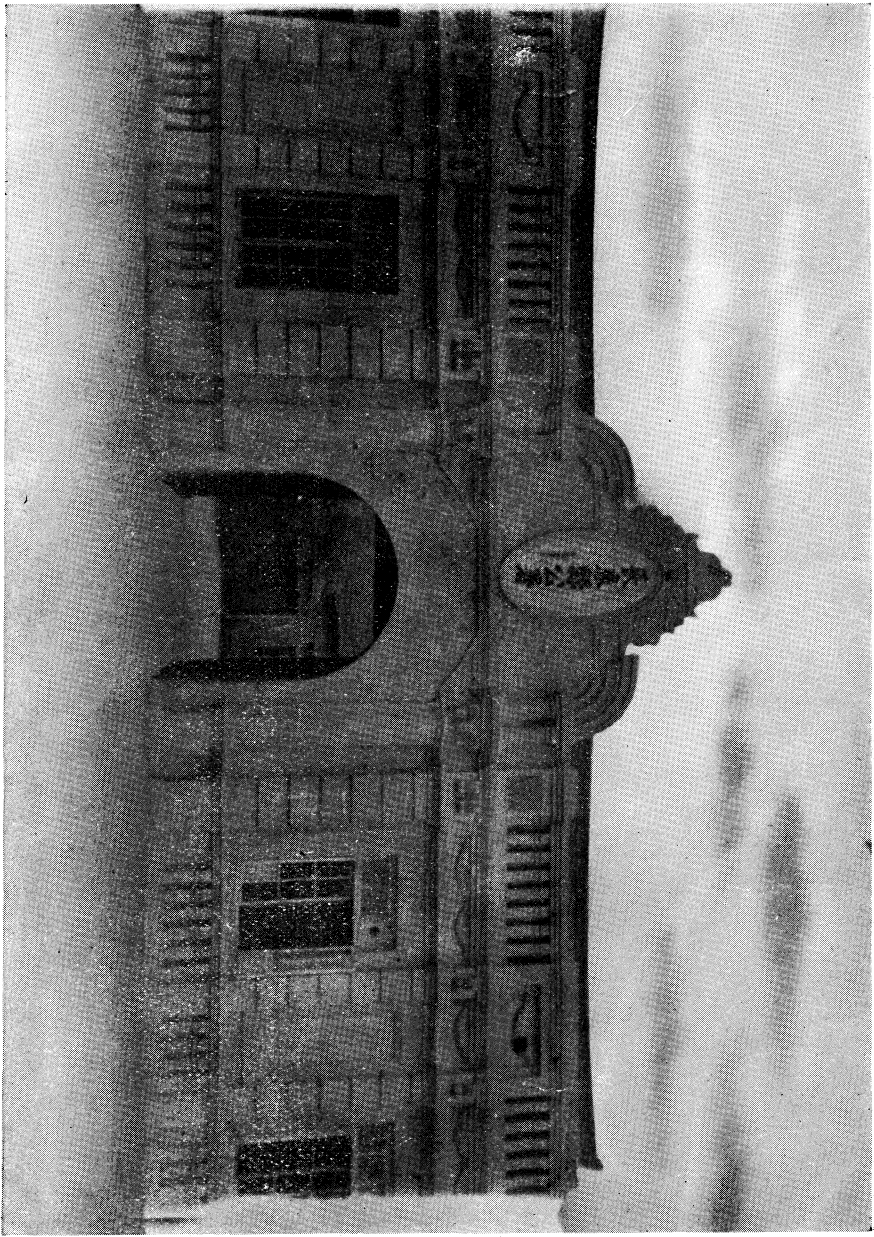
卷一 輿地志

沿革

天候

野星圖

節氣



長春縣公署正門

縣誌纂修職名

監修

長

長

籌編

長

總編

吉

長

編

吉

長

縣誌纂修職名

監修

長

長

籌編

長

總編

吉

長

編

吉

長

調查員

長春縣 村政指導員 馬金鏞

長春縣立女子中學校長 趙鴻聲

長春稅捐徵收局辦事員 王洪濤

長春郵政局文牘 陳靜山

長春印花稅辦事處文牘 劉承澤

長春商務會文牘 田蔭模

長春蒙租局書記 程起恩

長春縣立城區第一兩級小學校長 王國士

長春縣立城區第二兩級小學校長 孫晉卿

長春縣城區教育委員 劉蜀川

長春縣鄉一區教育委員 于鴻章

長春縣鄉二區教育委員 任鳳桐

長春縣鄉三區教育委員 趙士雅

長春縣鄉四區教育委員 高翼雲

長春縣鄉五區教育委員 王雲堂

長春縣立卡倫兩級小學校長 胡作霖

長春縣立朱家城子兩級小學校長 李蔚林

長春縣立合隆兩級小學校長 李樹堂

長春縣立雙城堡兩級小學校長 孟憲榮

長春縣立常家窩堡兩級小學校長 王雨民

長春縣立萬寶山兩級小學校長 夏雲合

長春縣立小八家兩級小學校長 畢海亭

事務員

長春縣教育局事務員

兼縣志局事務員

白國華

繕寫

長春縣教育局書記 岳海清

籌刊

長春縣縣長 劉允升

長春縣副縣長 瀧本實春

長春縣庶務科長 田中誠

長春縣庶務科附 沼田育三

長春縣庶務科文書股長 劉貴璋

長春縣庶務科委試 辛及勗

長春縣庶務科委試 王耀炳

長春縣志凡例

一 長春縣志向無專書茲編之輯實爲剏舉謹依吉林通志成式整齊事類分纂四志曰輿地曰食貨曰政事曰人文並於每志之下分列子目以簡御繁又復冠以總略殿以志餘期於綱舉目張用符

體例

一 長春設治迄今百有餘年人文蔚興草萊盡闢非僅吉省鉅邑且爲交通要衝舉凡內政之設施外
力之殷繁足以資考證備要刪者胥爲臚叙始終藉存沿革

一 志書體例甄采宜嚴核以創修之程宜從徵實之義既非標新以領異亦不泥古以略今茲特詳稽
載籍博訪耆賢以類相從同條共貫其有叙述所不能詳者則附綴圖表以明細略省覽之際庶無
懵焉

一 輿地一志昉自漢書茲志所記首重疆域山川蓋古職方氏之所掌也今分子目凡七曰沿革曰天
度曰疆域曰山川曰城鎮曰商埠曰南滿鐵路用地所以詳區畫昭來茲也

一 班孟堅氏約取洪範八政特著食貨專篇後之修史乘者莫能外焉蓋食貨爲民治之本不舉因革

之迹即無以制損益之宜茲於食貨一志分別子目凡六曰戶口曰田畝曰物產曰賦稅曰實業曰
圖法所以覘民生惠工商也

一 政事之經昉於周之六官唐之六典今日政制雖與古有異而其理可通纂輯斯志子目凡十曰職
官曰公廨曰自治曰教育曰司法曰警團曰軍政曰交通曰荒政曰救卹所以重職司崇治本也

一 人文一志搜羅宜備論證宜詳往代文獻尙有可徵及今不輯懼就湮墜今分子目凡七曰民俗曰
禮俗曰祀典曰宗教曰人物曰藝文曰勝蹟所以重民彝厚風俗也

一 昔者王弼注易首標畧例范氏撰臨安志殿以志遺蓋一以提綱挈領一以補闕拾遺立例最善可
師取也茲篇冠以總畧重經始也殿以志餘示未備也

一 長春全圖悉由實測舉凡山川之脈絡城鎮之位置惟詳惟慎以符辨方正位之實其圖所不能詳
者則列表以明之

一 本志纂輯之際惟徵訪故實蒐集資料爲最難以此頗稽時日書久未就至於疏舛漏略更所不免
大雅宏博幸教正之

長春縣志卷之一

輿地志一

沿革

長春位於中國之東北隅三代以前屬於肅慎

竹書紀年帝舜有虞氏二十五年息慎氏來朝貢弓矢

史記五帝本紀南撫交趾北發西戎析枝渠搜氏羗北山戎發息慎

集解鄭玄曰息慎或謂之肅慎東北夷索隱此文省略山戎下少一北字

竹書紀年周武王十五年息慎來賓

同上周成王九年肅息氏來朝

書序成王既伐東夷肅慎來賀

孔氏傳肅慎馬本作息慎云北夷也

逸周書王會解正北方稷慎大塵

孔晁註稷慎肅慎也

左傳昭九年肅慎燕寧吾北土也

杜註肅慎北夷在玄菟北三千餘里正義韋昭曰肅慎東北夷之國去扶餘千里晉之玄菟即在遼東東北杜言玄菟北三千餘里是北夷之近東者故杜言北夷韋言東北夷

山海經海外西經肅慎之國在白民北

山海經大荒北經大荒之中有山名曰不咸有肅慎氏之國

郭璞注肅慎國去遼東三千餘里今名之爲挹婁國

謹案滿洲源流考謂肅慎或謂之息慎又作稷慎息稷與慎音轉之訛其爲一國無疑吉林通志云息慎稷慎肅慎郝氏懿行謂爲聲轉字通實一國也又云其疆域則郭璞云去遼東三千餘里漢晉千里大抵得今里六百有餘晉遼東爲今遼陽州地以道里考之正當今寧古塔杜預云在玄菟北三千里玄菟去遼東千里其北三千里則當在今三姓地韋昭云去扶餘千里與今由長春至甯古塔境道里亦復相符則是遼東以北直至混同江南北之地在周以前固皆爲肅慎國疆域綜上所考息稷肅爲一音之轉固無疑義惟考肅慎之疆域尙有未瞭之處蓋三代之世肅慎立國於今之寧安松漠紀聞所云古肅慎城在渤海國都三千里者即其地也而其屬境則甚廣漢今之長春蓋其國境之西南凡郭璞杜預韋昭所謂之肅慎皆指其故城而言也迨至漢代肅慎已易名爲挹婁而其西南境又被割於夫餘非復曩日之舊故後漢書東夷傳云挹婁古肅慎之國也在夫餘東北千餘里而韋昭所云去夫餘千里之肅慎亦指挹婁而言非三代之肅慎也夫餘國境據有今吉林之西部實包今長春在內與三代之肅慎國境包有長春者疆索不同今人多不知分別故詳辨之

兩漢三國西晉皆屬夫餘

後漢書東夷傳夫餘國在玄菟北千里南與高句驪東與挹婁西與鮮卑接北有弱水地方二千里本濊地也

三國志東夷傳夫餘在長城之北本屬玄菟漢末公孫度雄長海東夫餘王尉仇台更屬遼東時句驪鮮卑強夫餘介二虜之間

通典邊防夫餘國後漢通焉初北夷索離國王有子曰東明長而善射王忌其猛而欲殺之東明奔走南渡掩淜水因至夫餘而王之

晉書四夷傳夫餘在玄菟北千里西接鮮卑國中有古濊城本濊貊之地太康六年爲慕容廆所襲破其王依慮自殺子弟走保沃沮明年夫餘後王依羅還復舊國

同上永和二年夫餘爲百濟所侵西徙近燕

山海經內西經郭璞注今夫餘國卽濊貊故地在長城北去玄菟千里

謹案吉林通志謂漢玄菟郡屬縣三西蓋馬上殷台兩縣爲今吉林府境並府境以外南際長白山

之地高句驪縣爲今伊通州磨盤山境並兼即奉天海龍廳之地據此所說則長春地方南與高句驪縣接壤似屬於玄菟郡矣實則不然攷之冊府元龜漢武帝元封三年滅朝鮮始以其地置玄菟郡昭帝始元五年復徙玄菟居句驪是玄菟郡初本在南後北徙句驪故地在今奉天輯安臨江等縣境沿鴨綠江上流一帶之地去長春尙遠不得謂接近句驪也再考夫餘之建國始在漢初後漢書東夷傳云高句驪出於夫餘高句驪好大王碑云昔始祀鄒牟王之創基也出自北夫餘天帝之子母河伯女高句驪始祖鄒牟王之建國在漢元帝建始二年據三國史記則夫餘之立國必在漢元帝之前不問可知吉林通志亦謂高句驪出於夫餘高句驪之世數見其秘記者云不及九百年則自唐高宗時溯之高驪蓋興於漢初夫餘其所出宜在秦漢間矣雖其所說高句驪與漢初微有舛誤而其立國不在東漢以後明矣

又案吉林通志云扶餘在玄菟北千里南與高句驪接則今伊通州以北爲夫餘國地無疑矣又考魏志注鮮卑東接遼水通典云鮮卑漢初竄遼東塞外遼水即今東遼河爲赫爾蘇河出塞之名而昌圖府境實古遼東塞外之地夫餘西接鮮卑則固在昌圖以東史云方二千里約略計之方每當

得四五百里昌圖斗入伊通長春之間不及百里不足以畫夫餘之境則自南而北長春及伯都訥兩府廳爲夫餘故地無疑矣挹婁今之甯古塔也史言在夫餘東北千餘里中間更無他國則自五常賓州以東爲挹婁地伯都訥雙城以西爲夫餘國地無疑矣舊說以奉天開原縣爲夫餘故國按之四至無一合者固不足置辨漢書注以掩澆水爲涇水若然則夫餘乃在高麗之南亦顯與史文不合據此所攷辨者至爲明確夫餘國之四境自當以後漢書東夷傳所說爲準夫餘國境南與高句驪接則長春地方當然在夫餘國境之中惟漢代鮮卑居地在今洮南及熱河東部一帶爲內蒙古科爾沁右翼以西地方在今昌圖之西北吉林通志僅舉昌圖語尙欠晰洮南地方正當今長春農安舊屬長春扶餘即舊伯都訥等縣之西按之山川方位則長春地方當屬於扶餘無疑

又案後漢書東夷傳謂夫餘爲濊地山海經郭注亦云今夫餘國即濊貊故地晉四夷傳亦云夫餘王印文稱濊王之印國中即古濊城凡此所云最足令人迷罔攷之後漢書及三國魏志皆云濊與北高句驪南與辰韓接東窮大海今朝鮮之地也漢志又云武帝元朔元年濊君南閭等率二十八萬口詣遼東內屬武帝以其地爲滄海郡數年乃罷詳譯此文濊實在今朝鮮國中部東邊濱海之

地南不逾元山北不踰吉林省之琿春與夫餘國渺不相接何緣謂夫餘爲濊貊故地夫餘王而有濊王之名此真不可解者細心考之始知其誤高句驪好大王碑謂始祖鄒牟王出自北夫餘又云東夫餘舊是鄒牟王屬民中叛不貢王躬率往討而駢首歸服韓國小史云北夫餘別有一支移居加葉原謂之東夫餘蓋夫餘有北夫餘立國最早初祇謂之夫餘在玄菟北千里爲鄒牟王之所從出後又分一支東南下居朝鮮東邊濱海之地謂之東夫餘此即居濊貊故地之夫餘亦即謂爲濊王之國撰好大王碑時以兩夫餘不易別故分北東之名三國志撰於晉初尙知辨此故於夫餘之外別有東夫餘之名後漢書撰於南宋晉書成於唐初夫餘久亡不知北夫餘與東扶餘之分混爲一說故有此誤非按圖考索博稽衆籍不能知也愚又疑晉以後人似以百濟爲東夫餘三國志謂東夫餘王尉仇台更屬遼東隋書東夷傳叙述更詳謂百濟之先出自高麗其王有侍婢生東明及長王忌之東明懼逃至淹水夫餘人共奉之東明之後有仇台者始立國於帶方故地初以百家濟因號百濟出自高麗即通典之索離亦名藁離實皆夫餘之訛此事當以好大王碑爲據其他皆因傳聞而異辭也吉林通志謂東夫餘卽北夫餘北夫餘則應在北郭爾羅斯及北黑龍江地此所謂

愈說愈遠不足置辨者矣

又案夫餘自漢初立國起即居今長春農安扶餘等地方迄晉武帝太康六年始爲慕容廆所破出走明年復國又至穆帝永和二年始西徙此後夫餘國事遂不見於史冊據此斷定自前漢訖晉穆帝永和二年長春地方屬於扶餘

又按晉書夫餘爲百濟所侵西徙近燕一語疑有訛誤按魏書後周書北史皆謂其地東極新羅北極高句麗西南俱作大海東西四百五十里南北九百餘里夫餘又在高句麗之北百濟之兵何能越界而侵之即謂東晉之世百濟壤地稍廣然其時高句麗尤强大建國於丸都正在百濟之北百濟之兵雖欲飛越而不能也此百濟疑爲高句麗之訛容俟別考

東晉南北朝爲高句麗北境

魏書高句麗傳北至舊夫餘

文獻通考四裔考高句麗自東晉宋至於齊梁後魏後周其主皆受南北兩朝封爵分遣貢使其國東至新羅西渡遼二千里南接百濟北鄰靺鞨一千餘里

謹案吉林通志云魏書高句驪傳言北至舊夫餘似其稱名至魏而止意者經慕容氏破滅之後旋即復國終於不振故魏書以後遂不復見據此所說似尙未知晉書有夫餘爲百濟所侵百濟應作高句驪

西徙近燕之語蓋亦百密之一疏也東晉之末夫餘與高句驪接壤日見侵逼不得已而西未徙幾遂亡是長春及農安一帶於東晉之末已入高句驪之版圖矣故謂長春爲高句驪之北境隋書靺鞨傳云靺鞨在高麗之北凡有七種其一號粟末部與高麗相接吉林通志謂松花江舊名粟末水則吉林烏拉一帶爲粟末舊部其說自爲可信意者當時高句驪之北境迄扶餘城而止扶餘城即今農安城亦即夫餘國部其北其東皆屬靺鞨南以長白山爲界故魏書謂高句驪國界北至舊夫餘而新唐書北狄傳又云粟末部南抵太白山即長白山也文獻通考謂高句驪北鄰靺鞨一千餘里亦包扶餘城在其境內自東晉迄初唐皆然

隋及唐初爲高麗之扶餘城境

遼史地理志開皇中粟末靺鞨與高麗戰不勝厥稽部長都塔濟

原作突他稽

率八部勝兵數千人自扶餘

城西北舉部內附置順州以處之

舊唐書東夷傳高麗者出扶餘之別種也東渡海至於新羅西北渡遼水至於營州南渡海至於百濟北至靺鞨東西三千一百里南北二千里其王高建武貞觀五年築長城東北至扶餘城西南至海千有餘里

資治通鑑乾封元年六月以營州都督高侃爲行軍總管討高麗乾封二年高侃尙在新城泉男建遣兵襲其營左武衛將軍薛仁貴擊破之侃進至金山與高麗戰不利高麗乘勝逐北仁貴引兵橫擊大破之拔南蘇木底蒼岩三城總章元年仁貴既破高麗於金山乘勝將三千人攻扶餘城與高麗戰大破之殺獲萬餘人遂拔扶餘城扶餘川中四十餘城皆望風請服

新唐書東夷傳乾封三年二月勣率仁貴拔扶餘城它城三十皆納款仁貴戰金山不勝高麗鼓而進仁貴橫擊大破之拔南蘇木底蒼巖三城引兵略地與勣會

謹案吉林通志云高麗四至隋唐時北至靺鞨是已越扶餘而北直拓至今郭爾羅斯通典云至隋漸大不信然歟唐時從其西鄙進攻扶餘南蘇夫餘今農安縣南蘇今伊通州

南蘇當因南蘇水得名說者以爲在金州境蓋以金

州在遼時曾設蘇州因是致誤

是當日用兵之道固歷歷可指也唯取兩城次第通鑑新書所記先後互異仁貴取道

本係自北而南竊疑新書爲得其實又明嘉靖遼東志開原城西北三百八十里有東金山又西北四百里西金山皆在遼河北岸又明一統志龍安一禿河在三萬衛西北金山外大將軍馮勝徵納哈出兵駐金山遣副將於此受其降又全遼志圖龍安城在金山之東比緝諸書知唐初用兵之途係自西而東通鑑叙破金山於拔扶餘城之前次第固不悞疑南蘇木底蒼巖三城當在金山附近扶餘城尙在其東而非在北否則扶餘城城堅難下兵轉而南先拔三城而後扶餘城隨之而下也吉林通志以新唐書爲得實考之尙有未確扶餘城即今農安城亦即今遼志圖之龍安城長春城在其南九十里當日必爲其所屬無疑

渤海屬扶餘府

舊唐書北狄傳渤海靺鞨大祚榮者本高麗別種也高麗旣滅祚榮率家屬徙居營州聖歷中自立爲振國王其地在營州之東二千里南與新羅相接越嘉靺鞨東北至黑水靺鞨地方二千里

新唐書北狄傳祚榮恃荒遠乃建國自號震國王地方五千里盡得扶餘沃沮弁韓朝鮮海北諸國唐遣使拜爲渤海郡王

同上扶餘故地爲扶餘府常屯重兵扞契丹領扶仙二州

同上扶餘契丹道也

滿洲源流考按扶餘府扶仙二州扶州即因扶餘得名當爲附郭所屬縣名見於遼史屬龍州者八長平富利佐慕肅慎永寧豐水扶羅永平屬通州者七扶餘布多顯義鷓川強師新安漁谷當即扶仙二州所隸蓋龍州所屬長平等縣爲扶州屬邑通州所屬扶餘等縣爲仙州屬縣也

謹案遼史地理志東京龍州黃龍府本渤海夫餘府太平渤海還至此有黃龍見更名又太祖本紀天贊四年十二月親征大諲譭夜圍夫餘府天顯元年正月庚申拔之又金史地理志降州古扶餘之地遼太祖時有黃龍見遂名黃龍府天眷三年改爲濟州金大定二十九年嫌與山東路濟州同更今名貞祐初升爲隆安府據此則金之降州隆安即遼之黃龍府亦即渤海之扶餘府唐初之扶餘城遼太祖東征渤海首經扶餘府以達上京龍泉府此新唐書扶餘契丹道也一語之所據也扶餘府初改黃龍後名隆安明代稱之爲龍安城今稱之曰農安皆足證今農安城爲渤海之扶餘

府扶餘府所屬扶仙二州已不可考然扶州爲附郭州長春又去農安甚近其爲扶州屬境又無疑

矣 吉林通志謂仙州在長春境似爲得之然無明徵

遼屬東京道之龍州黃龍府

遼史地理志通州安遠軍節度本扶餘國王城渤海號扶餘城太祖改龍州聖宗更通州保寧七年以

黃龍府叛人雅爾不勒 原作燕頰 餘黨千戶置升節度統縣四通遠縣本渤海扶餘縣併布多縣置安縣本

渤海顯義縣併鵠川縣置歸仁縣本渤海強師縣併新安縣置漁谷縣本渤海縣 吉林通志云通州今長春東北朱家城子境

同上龍州黃龍府本渤海扶餘府太祖平渤海還至此崩有黃龍見更名保寧七年軍將雅爾不勒叛

廢開泰九年遷城於東北以宗州檀州漢戶一千復置統州五縣三黃龍縣本渤海長平縣併富利佐

慕蕭置遷民縣本渤海永寧縣併豐水扶羅縣置永平縣渤海置 吉林通志云龍州今長春府境

遼史本紀太祖所崩行宮在扶餘城西南兩河之間後建昇天殿於此而以扶餘爲黃龍府

遼史地理志湖州興利軍刺史渤海置兵事隸東京統軍司統縣一長慶縣

同上渤海清化軍刺史渤海置兵事隸東京統軍司統縣一貢珍縣渤海置 吉林縣志云湖渤二州當在今長春府之西北

同上祥州瑞聖軍節度興宗以鐵驪戶置兵事屬黃龍府都部署司統縣一懷德縣 吉林通志云祥州今長春府東北

謹案遼之龍州黃龍府即渤海之扶餘府亦即唐初之扶餘城此本一地而遼史於通州下則曰本

扶餘國王城渤海號扶餘城於龍州黃龍府下則曰本渤海夫餘府一若夫餘城爲二地者此不可

不有說以折其紛也遼史本紀不云太祖所崩行宮在扶餘城西南兩河之間後以爲黃龍府乎地

理志不又云開泰九年遷城於東北乎蓋扶餘城扶餘府皆爲今之農安城迨遼太祖薨於扶餘城

之西南又因有黃龍見遂即其地設黃龍府後以軍將雅爾丕勒叛遷城於東北舊扶餘城正在新

建黃龍府之東北所遷者即是在是非別營新城也至通州者乃當日安置叛人之所因州下有以黃

龍府叛人雅爾丕勒餘黨千餘戶置之語而知之撰遼史者於遼代之疆域多未甚悉每州下亦云

本某某地太半不足據例如黃龍府本名龍州而通州下亦云太祖改龍州一龍州而有二地其舛

誤可知也撰遼史地理志者雖懵於當代地理而所列表第必有所據茲考通州銀州韓州之前必

在奉天境而龍州湖州則相比湖渤二州必與龍州相近今既以龍州當農安則湖渤二州當長春

境似爲近之至遼史於祥州下僅云屬黃龍府都部署司據此斷其在長春境內亦似失之武斷也

茲不輕下斷語僅云長春屬龍州黃龍府以示存疑之義

金屬上京路之隆州

金史地理志隆州下利涉軍節度使古扶餘之地遼太祖時有黃龍見遂名黃龍府天眷三年改為濟州以太祖來攻城時大軍徑渡不假舟楫之祥也置利涉軍天德二年置上京路都轉運司四年改為濟州路轉運司大定二十九年嫌與山東路濟州同更今名貞祐初升為隆安府亦作龍安縣一利涉與州同時

置有混同江拉林河鎮一與縣同時置有混同館

謹案吉林通志云渤海扶餘遼為黃龍府金天眷中改為濟州大定中更為隆州貞祐初升隆安府

此歷代沿革之迹也考松漠紀聞過混同江七十里至北易州五十里至濟州東鋪二十里至濟州

此自北而南道里也資治通鑑注云隆州北至混同江一百三十里此自南而北道里也雖小有同

異而無大差殊核以今由遜扎堡站渡混同江至農安縣道里一一符合知隆州之即農安毫無疑

義又全遼志言龍安城在一禿河西岸一禿即伊通同聲字册說城周七里門四旁有塔亦名農安

今農安縣治正在伊通河西二里城基與塔皆與册符知農安龍安皆隆安傳寫之訛非實有兩地

也據此所說今農安城即為金之隆州已屬至確又考金上京路所屬有會寧府即今之阿城肇州

即今之扶餘信州即今之奉天懷德縣

用曹廷杰說

又有扶餘路率賓路哈斯罕路呼爾哈路皆在今吉

林省東部與長春皆不相蒙且長春去農安祇九十里以他州壤地之廣例之知長春之屬於隆州

必矣

又案遼史地理志有長春州之名今史地理志亦有長春縣曹廷杰東三省輿圖說釋此最晰其略

云錫伯城東約四百里爲郭爾羅斯前旗界當陀喇河入嫩江之處有他虎城周八里有奇門四蒙

古遊牧記謂建置無考查遼史上京有他魯河金史上春縣有撻魯古河遼聖宗四年春正月如鴨

子河二月己未獵撻魯河詔改鴨子河曰混同江撻魯河曰長春河又遼史地理志長春州韶陽軍

本鴨子河春獵之地興宗重熙八年置統縣一長春縣金史地理志泰州昌德軍本契丹二十部族

牧地大定二十五年罷承安二年復置於長春縣北至遼四百里南至懿州八百里東至肇州三百

五十里縣一曰長春即遼長春州金史收國元年正月太祖自將親攻黃龍府進臨益州州人走保

黃龍留羅索尼楚赫守黃龍上自率兵趨撻魯噶城其時遼天祚帝率蕃漢兵十餘萬出長春路分

五部北出駱駝口太祖乘其未陣三面擊之天祚大敗退保長春太祖乘勝遂克黃龍平渤海遼陽

等五十四州按以上諸說是陀喇河即他魯河亦即撻魯古河他虎城即撻魯噶城亦即遼之長春州韶陽軍治金復置之泰州昌德軍長春縣治所在也蓋按北至邊四百里推之金之北邊與遼至臚胸河正同由東至肇州三百五十里推之今至他虎城東至遜札堡站東北之珠赫城道里亦符且陀喇河歸喇里河合流之後東南流數十里即分爲二派一南流西岸錫伯城在焉一東南流十餘里又分一支先合南派又東南流三百里至喀沙圖站之東南復合而東流百餘里又折東北經科爾沁右翼後旗南界又東至札賚特旗南匯爲納喇薩喇池猶華言月日池也池西南有他虎城爲郭爾羅斯前旗地又東流入嫩江又東南入松花江查納喇薩喇池在他虎城東北數十里今通

呼月亮泡

按月亮泡當作泊土音續泊如泡相沿既久字隨音改今多直書作泡非本字本義也

與營衛志所載鴨子河濼東西二十里南北三十里在

長春縣東北三十五里適相符合故曰陀喇河即撻魯河他虎城即長春州也

曹說至此

愚謂曹氏之說

極確極當後有論者蔑以加矣吉林通志謂泰州在今農安縣西北亦爲得之但未實指其地耳愚初疑金長春縣去今長春不遠今長春之南有長春堡或即其地後考長春去農安至近不容於

隆州之外別有所謂泰州且金史明言泰州東至肇州三百五十里肇州爲今扶餘縣遜札堡站東

北十餘里之珠赫城金史名 出河店泰州又在其西則今長春與金之長春縣無關明矣

元為開元路屬境

元史地理志開元路古肅慎之地隋唐曰黑水靺鞨唐以其地為燕州置黑水府東瀕海南界高麗西

北與契丹接壤即金鼻祖之部落也太祖阿古達既滅遼即上京設都海陵遷都於燕改為會寧府金

末其將布希萬努原作滿 鮮萬奴據遼東元初癸巳歲出師伐之生擒萬努師至開元率賓東土悉平開元之

名始見於此乙未歲立開元南京二萬戶府治黃龍府至元四年更遼東路總管府二十三年改為開

元路領咸平府後割咸平為散府俱隸遼東道宣慰司

元一統志開元路南鎮長白之山北浸鯨州之海三京故國五國故城亦東北一都會也

謹案續通志曰元史志開元路即金會寧府又云開元萬戶治黃龍府考遼黃龍府金改為隆州非

會寧也開元西北曰會寧府西曰黃龍府是會寧黃龍與開元相近而非即開元也以上吉林 通志引方輿

紀要遼東都司三萬衛下引王氏曰開元者金上京境內地名元平遼東引師至此遂定其地時上

京一帶俱已殘毀因改建開元路以三萬衛為即會寧故地者誤也滿洲源流考引此文而釋之曰

其初寄治黃龍府後徙於今開元原縣地明初因以設衛亦非今開原縣即黃龍府也綜此上引各文應辨明者有二事其一元初置開元路治黃龍府其二元開元路始終未嘗移治今之開原據王氏所說開元本爲金之舊名因上京一帶殘破引而置之黃龍府此元史地理志謂乙未歲立開元萬戶治黃龍府是也續通志謂黃龍與開元相近而非即開元則立語殊誤迨至至元四年更遼東路總管府開元萬戶府廢二十三年復立開元路而以咸平府隸焉咸平府治今之開原縣元代隸於開元路而非開元路治是也其後割出咸平爲散府與開元路俱隸遼東道宣慰司而開元路之名自在亦未嘗因領咸平府而南移細繹元志之文脈絡甚明而吉林通志乃云改爲開元路治咸平府再徙於今開原縣地如是改隸爲治以證開元以南徙實則無以解於割咸平爲散府之語何則開元路既治於是一經割出又須他徙則所徙之地又在何方此蓋因滿洲源流考後徙今開原縣地一語而致誤也明輿地理志謂明初設三萬衛於開元路故城則元代開元路始終治於今之農安至其南徙之時不在元末乃在明初已有名徵矣茲將開元路所在及其設置一一闡明則今之長春縣必在開元路屬境更無疑矣

明初屬三萬衛後爲奴爾干都司轄境

明史地理志三萬衛元開元路洪武初廢二十年十二月置三萬衛於故城西兼置兀者野人乞例迷

女真軍民府二十一年府罷徙衛於開元城

明史兵志羈靡衛所洪武永樂間邊外歸附者官其長爲都督都指揮千百戶鎮撫等官賜以敕書印

記設督司衛所都司一

奴兒干都司

衛三百八十四

亦迷河衛永樂十五年置亦屯河衛

遼東志外夷衛所 亦東河衛

亦迷河衛

全遼志通

滿洲源流考明衛所城站考明初疆圉東盡於開原

鐵嶺遼瀋海蓋永樂二年倣唐羈縻州之制設奴爾干衛七年改爲都司後又續設衛所空名其疆域

遠近原弗及知所稱山川城站亦多在傳聞疑似之間

伊屯河衛

舊訛亦東明一統志訛一禿又訛一統今改正明實錄永樂十五年二月置案伊屯河在吉林城西二百九十餘里北流入松花江

伊爾們河衛

舊訛亦迷明一統志訛衣迷今改正明實錄永樂十五年與伊屯河衛同置明一統志衣迷河在開原城北流合一禿河入松花江衣迷即伊爾們之誤今案伊爾們河在吉林西百四十里會伊屯河入混同江

謹案明志謂明初設三萬衛於開元路故城西則仍在今之農安附近兼置兀者野人乞例迷女真

軍民府一名遠東三萬戶府蓋以總括東北也故於洪武二十一年以前軍民府廢衛城南徙之曰

謹按屠寄撰中國地理謂長春於明中葉屬兀良哈三衛魏蘇吉林地理紀要從之愚考明初設奴爾干都司轄地甚廣長春居伊通驛馬二河流域當然爲其所屬已如前條所說至正統後土木肇變三衛狡焉思逞於是斥大境地拓至開原以北奴爾干都司名存實亡而長春農安長嶺一帶亦爲朶顏三衛所有何以明之清初之柳條邊起山海關北至開原境威遠邊門分一支東北行訖松花江之東此所以限滿蒙之界也蒙古界址東展至柳條邊包長春在內即因朶顏三衛之強拓地至此而然而屠氏以長春隸於兀良哈部之內亦正以此此節爲吉林通志所未詳似嫌其疏故詳說之如上

迨明末始有郭爾羅斯前旗之名長春屬焉清代仍而未改

蒙古游牧記郭爾羅斯部本契丹地元太祖遣弟哈布圖哈薩爾征郭爾羅斯部禽其蘭納琳於克哩業庫卜克爾哈布圖哈薩爾十六傳至烏巴什遂以所部號二旗前旗札薩克鎮國公游牧烏巴什子莽果莽果子布本巴天命九年偕科爾沁台吉奧巴來降順治五年叙前後從征功封札薩克鎮國公世襲罔替牧當嫩江與松花江相合之西岸在吉林伊通邊門外長春廳之西東至烏拉河南至柳條

今之長春縣應屬於三萬衛無疑迨三萬衛徙於今之開原而長春遂爲奴爾干都司之轄境所謂

伊屯河伊爾們河

今稱驛馬河又名飲馬河

二衛之地皆是也據特林永寧寺碑所紀明初兵力實遠及松花江

下游濱海之地遼東都指揮使劉清且曾造船於今之吉林率兵溯松花江而上滿洲源流考謂所

設衛所僅屬空名又謂地盡於開原蓋亦未之深考也

中葉以後淪於兀良哈

明史外國傳朶顏福餘泰寧三衛高皇帝所置三衛也其地爲兀良哈在黑龍江南自大寧前抵喜峯

口近宣府曰朶顏自錦義歷廣寧至遼河曰泰寧自黃泥窪逾瀋陽鐵嶺至開原曰福餘

方輿紀要兀良哈在大寧衛北東接海西西連開平北抵北海明洪武二十二年故元宗室遼王阿禮

失里及朶顏診內附詔以兀良哈之地置三衛居之其地在潢水之北

按兀良哈即兀良河在臨潢北源出沙漠東南流入女真境合洮兒江腦溫河

入混同江

朶顏獨強竟與乜先合致土木之變嗣後三衛盡沒遼河東西三岔河故地初衛制以泰寧爲首

三衛所分地延袤共千餘里及朶顏益強遂爲首稱自廣寧前屯歷喜峯邊宣府者皆屬朶顏自錦義

度潢河至白雲山皆屬泰寧自黃泥窪以東至開原皆屬福餘東西互三千里薊遼日以多事

邊西至博果圖北至拜格台和碩東南至柳條邊西南至巴彥濟魯克山東北嫩江西北至庫勒恩博
噶札薩克駐固爾班察汗

蒙古源流歲次壬戌

金章宗泰和二年

太祖年四十一歲用兵於郭爾羅斯郭爾羅斯之納琳汗率二十萬郭

爾羅斯前來迎戰克哩葉庫卜克爾地方彼時有哈薩爾諾延鴻吉喇特之幹齊爾徹辰曩古特之圖

克德庫和濟歡巴雅因特之烏里阿克塔等四人進戰生擒納琳汗遂據郭爾羅斯之衆

蒙古游牧記卷一引

蔣良騏東華錄天命九年二月與蒙古科爾沁台吉奧巴會監修好

按郭爾羅斯此
次偕同來歸

謹案今長春界南抵柳條邊沿邊而東抵驛馬河與吉林縣接壤自此而西皆郭爾羅斯前界也蒙

古游牧記謂郭爾羅斯前旗在長春廳之西立語殊誤長春全境即包括旗內立廳之始是爲借地

設治

詳下文

非將此一部劃出而其疆界亦值之變更也至郭爾羅斯之名起於金末元初其本部蓋

在今農安縣西北札薩克駐在之地長春蓋不在內有明中葉兀良哈雄峙東北郭爾羅斯應隸於

福餘衛又因明室於東北諸衛失其統馭之力而長春一隅亦淪於兀良哈遂爲郭爾羅斯之屬境

矣清初征服諸部借助於科爾沁者極多故首與科爾沁通婚姻之好迨後戡定中原蒙古列爲北

藩其界址一仍明代之舊所以示優禮也郭爾羅斯偕科爾沁來歸其優禮與之同故雖向隸於明之版圖如長春等地方亦不能復其舊封亦勢之不得不然者耳

嘉慶五年始設長春廳光緒十五年升爲府

吉林通志乾隆五十六年郭爾羅斯札薩克公恭格拉布坦以前旗游牧之地招農墾種無業流民利

其收穫至者日衆嘉慶五年於長春堡設理事通判名長春廳

按設治地點原在長春堡較東偏數里命名故道由此起而建署之處土人更名之曰新立城云

光五年移建衙署於寬城子仍名長春廳同治四年始挖城濠脩築木板城垣光緒八年改理事通判爲撫民通判並增設農安分防照磨十五年裁撫民通判升爲知府名長春府

蒙古游牧記嘉慶五年奏准郭爾羅斯長春堡地方民人開墾地畝設立理事通判一員巡檢一員辦理刑錢事務其收取租息令蒙古自行收取無庸官爲經理按理藩院則例載長春堡已墾地畝東自穆什河起西至巴彥濟魯克山根止廣二百三十里南至吉林伊通邊起北至季家窩鋪止縱一百八十里擬定界限起立封堆

謹案長春廳之設非在長春堡乃在堡東隔伊通河十里地方築土城設治因謂之爲新立城當日

長吏奏疏均稱爲長春堡者以築城地方原無村落且其地屬長春堡界故舉以名之耳後人以與長春堡無別故又有新立城之名設治之初全境劃分四鄉曰沐德曰撫安曰恒裕曰懷惠光緒十五年升廳爲府是年將恒裕鄉之十四甲十五甲劃歸農安縣縣屬長春府宣統元年又將懷惠鄉全部及沐德鄉之四五六七等甲劃出設德惠縣於是長春府直轄之境南至伊通門柳條邊壕北至兩儀門東至雙山子西至白龍駒山以迄於今末之改也

又案設治之初其官曰理事通判又曰撫民通判蓋其所理者爲自內地移住民人之事而當地之蒙民及外來之八旗人非其所轄也土地權屬之蒙古故准其自行收租而所派理民之官謂之借地設治迨至今日已無所謂蒙民地方之事悉由行政長官主持僅分租賦之大半予之蒙古而借地設治之意名存實亡矣

民國二年三月改爲長春縣

吉林地理紀要民國二年改縣

謹案民國二年政府制定全國行政區域將各省府廳州一律改縣於是年三月改長春府爲長

春縣隸吉長道道尹管轄

長春沿革表

周以往	兩漢	三國	晉	南北朝	隋	唐	遼	金	元	明	清	民國
屬於肅 慎亦稱 慎息慎稷	屬於夫 餘	同上	西晉同 上東晉 穆帝以 後為高 句驪北 境	同東晉	為高麗 之扶餘 城境	唐初同 隋後屬 渤海之 扶餘府	屬東京 龍道之 州黃龍 府	屬上京 路之隆 州	為開元 路屬境	初屬三 萬衛繼 為奴爾 干都司 轄境中 葉以後 淪於兀 良哈	初為郭 爾羅斯 前旗地 後借地 設長春 廳又升 為府	為長春縣

論曰長春地懸東北邊外向為諸夷所據未嘗與中國通自契丹崛起漠北廣置郡縣而長春編氓

始立衣食租賦之制歷金及元未之有改蓋駸駸與中原華族有道一風同之勢矣明初革郡縣而

設衛清代復嚴滿漢之禁直至嘉慶間借地設治又復郡縣之規模迄今百有餘年戶口日蕃草萊

盡闢以視遼金之盛猶遠過焉非一朝一夕之故也考證斯地之沿革首應闡明者蓋有數事一曰

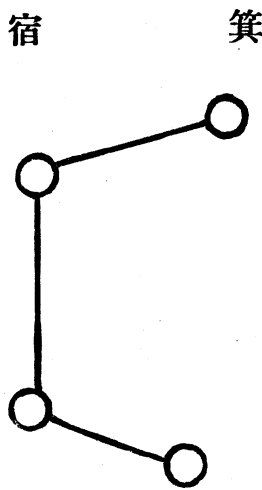
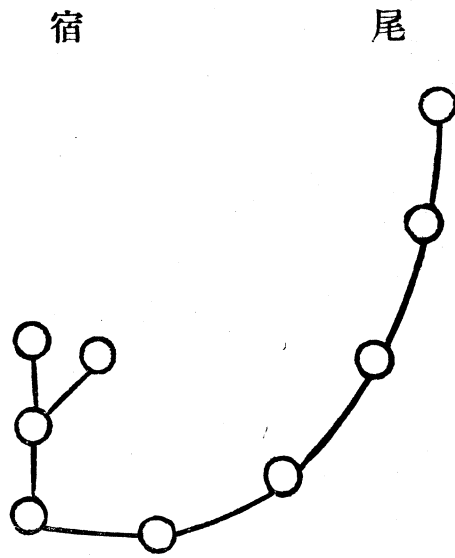
挹婁原於肅慎而其疆域則有一狹一廣之分漢人多指挹婁為肅慎不知長春在三代以往固屬

於肅慎而當兩漢之際則非挹婁之所能包也二曰北夫餘與東扶餘之分今人多以扶餘故國為

東夫餘而於其極北別立北夫餘以當之此係不知百濟有東扶餘之名故耳三曰扶餘城扶餘府黃龍府開元路皆爲一地之異名而後人於此誤解甚多而於遼史遷城於東北之文尤有迷於方位逞臆而談之弊四曰明代兀良哈斥地南至今之柳條邊故郭爾羅斯之基礎於以立滿蒙之界址於以分而長春地方之隸於蒙古亦起於是時凡此諸端雖精博如吉林通志亦未之詳說愚皆一一辨之大抵考證古事宜明其原委之分其原旣明則其委有不待煩言而解者長春設治僅及百年其在設治以前則以肅慎夫餘黃龍府開元路兀良哈爲原而長春爲委故將斯數事闡明而長春之沿革亦略具不然設治以前祇渤海時代之仙州或治於是餘則渺乎莫覩尋其先後之序蓋有不容或紊者矣特愚所攷辨者未必悉當且舊籍中涉及長春之事或爲考覽之所未及訂疑補闕是所望於博聞

輿地志二 天度

星野圖 據全遼志



全遼志按天文志尾去極一百二十七度箕去極一百二十一度半周禮保章氏以星土辨九州之地
 皆有分星以察妖祥鄭玄注曰箕尾燕分漢書地理志曰燕地尾箕分野漢天文志曰尾箕幽州帝王
 世紀曰自尾十度至斗七度曰析木之次今燕分野晉志曰遼西東入尾十度至南斗十一度為析木

疆域

卷一 輿地志

山川

城鎮

市鎮

商埠

南滿鐵路用地

卷二 食貨志

戶口

田畝

物產 動植礦

賦稅

實業

卷四 政事志

職官

公廨

自治

教育

司法

警團

軍政

交通

荒政

救卹

於辰在寅燕之分野屬幽州唐天文志曰箕尾爲燕分星曰析木宮曰人馬時曰寅州曰幽宋天文志曰箕尾析木之次初尾九度外末斗十一度內于分爲燕辰在寅于野爲幽自漢渤海九河之北皆析木之分尾星得雲漢之末派海物龜魚麗焉故當九河之下流濱於渤海皆北紀之所窮也箕與南斗相近故其分自遼水之陽看朝鮮三韓之地在吳越之東與高麗皆燕分也又女宿下十二國有名無星者其妖祥與遼東亦有占爲歷考諸紀載尾箕爲遼東分星無疑矣

謹案唐書天文志謂箕自渤海九河之北遼西遼東樂浪玄菟古北燕孤竹九夷之諸國尾當九河之下流濱於渤海皆北紀之所窮也據此所論則長春地方實當箕尾之分附於幽營之末不得以去中原遠遂屏而不數也吉林通志以分星惟隸九州而不及九州以外如析木爲燕分而并以玄菟樂浪屬之是謂以其所及推其所不及况玄菟東北數千里之地又豈析木一次所能盡遂遵熱河志之例刪除分野之說其立意不爲無見特長春去遼東甚邇明代隸於三萬衛之北徼

指中葉以後而

言亦當營州之東北隅以視寧古塔三姓之去中原絕遠固自有別愚故論而次之

經緯度

南北緯度
東西經度

緯度北極出地四十三度四十八分距北京緯度偏北三度五十三分經度偏東八度五十七分距省城緯度偏北五分經度偏西一度四十九分又爲格林維基東經一百二十五度二十九分

謹案吉林通志謂長春距省城緯度偏南一分茲證以胡林翼中外一統輿圖及童世亨民國新區域圖長春應距省城緯度偏北五分謹據以訂正蓋以吾人經驗所得亦似省城在長春之東而稍偏南也

雨水日		立春日		大寒日		小寒日		冬至日			節氣
亥	五一	子	初〇	子	五一	丑	初〇	丑	度十	宮	躔日
三四	〇五 三二	二九	四〇 四二	二六	四三 四五	二三	〇四 〇五	二二	十十 秒分	十度	實高
	七		八		八		八		秒	角差	徑半
三四	五五 六一	二九	三〇 六二	二六	三三 六五	二三	五四 二四	二二	十十 秒分	十度	視高
	二一 〇六		二一 二六		二一 三六		二一 二六		十十 秒分	徑	視半
三五	一〇 六八	三〇	五一 八八	二六	五五 九一	二三	一〇 四一	二三	十十 秒分	十度	視上 高邊
〇七	二六 四一	〇八	九一 六〇	一〇	一三 〇〇	一一	七七 五六	一一	釐寸 毫分	丈尺	平立 景表
三四	三三 六五	二九	一四 四六	二五	一一 三九	二三	三二 〇八	二二	十十 秒分	十度	視下 高邊
〇三	九八 六三	〇二	三四 九一	〇二	五一 四五	〇二	八〇 五六	〇二	釐寸 毫分	丈尺	倒臥 景表
卯	五一	卯	初〇	寅	五一	寅	初〇	丑	度十	宮	躔日
霜降日		立冬日		小雪日		大雪日		冬至日			節氣

小 滿 日		立 夏 日		穀 雨 日		清 明 日		春 分 日		驚 蟄 日	
申	五一	酉	初〇	酉	五一	戌	初〇	戌	五一	亥	初〇
六	五三	六	三四	五	一〇	五	〇一	四	四一	四	二四
六	七五	二	三三	七	一九	二	〇四	六	九八	〇	七四
	四		四		五		六		六		七
六	五三	六	二四	五	〇〇	五	五一	四	四一	四	二四
六	三五	二	九三	七	六九	二	四三	六	三八	〇	〇四
	五一		〇一		日一		〇一		一一		一一
	七五		一六		五六		九六		三六		七六
六	五五	六	三五	五	一二	五	〇三	四	五三	四	三〇
六	〇一	二	〇九	七	一五	二	三〇	六	六四	〇	七〇
〇	二五	〇	五一	〇	七八	〇	四七	〇	七八	〇	八一
二	六六	二	四二	三	八四	三	七四	四	三三	五	〇三
六	五一	六	二二	五	〇五	五	四五	四	三〇	四	〇二
六	六九	二	八七	七	一三	一	五七	五	〇二	〇	三八
一	六五	〇	五八	〇	三三	〇	〇一	〇	一二	〇	二四
一	六三	九	七三	七	〇七	六	九七	五	七〇	四	二三
午	五一	午	初〇	巳	五一	巳	初〇	辰	五一	辰	初〇
大 暑 日		立 秋 日		處 暑 日		白 露 日		秋 分 日		寒 露 日	

二月	日	雨水	正月	寒日	月大	十二	至日	月冬	十一		中氣
申辰	午	未巳	申辰	午	未巳	申辰	午	未巳	申辰		時正
正	正	正	正	正	正	正	正	正	正		正
二一〇二 三六	三五 三〇 七〇	二八 五三 六七	一二 四四 〇四	二六 五一 八八	二〇 一三 〇九	〇六 一〇 四一	二三 一〇 四一	一七 二三 四六	〇三 一二 四三	十度 十 秒分	邊太 視陽 高上
正西 東偏 南	正南	正南 偏西 東	正西 東偏 南	正南	正南 偏西 東	正西 東偏 南	正南	正南 偏西 東	正西 東偏 南		太陽 方位
二一 一四 二六		三五 一五 〇〇	二九 一三 〇八		三〇 三〇 〇三	三五 一一 六三		二八 四四 四二	三七 四一 二七	十度 十 秒分	平太 景陽 偏度
正東 西偏 北	正北	正北 偏東 西	正東 西偏 北	正北	正北 偏東 西	正東 西偏 北	正北	正北 偏東 西	正東 西偏 北		平景 方位
一二 七四	〇七 一四	〇九 一六	二二 一一	一〇 一一	二三 二七	四七 四一	一一 七七	一五 七六	八二 八四	寸分 釐毫	立表 平景
八月	日	霜降	九月	日	小雪	十月	至日	月冬	十一		中氣

輿地志 節氣

二北

夏至	五月		日	小滿	四月		日	穀雨	三月	日	春分
申辰	酉卯	午	未巳	申辰	酉卯	午	未巳	申辰	酉卯	午	未巳
正	正	正	正	正	正	正	正	正	正	正	正
三七二 一七	一六四 一四五	六六〇 四七一	五五二 五七五	三五四 三九三	一四二 〇七四	五七三 五〇九	四八五 五七四	二九五 五四二	〇八一 一三一	四六〇 三三〇	三八四 五七八
正西東 偏南	正西東 偏北	正南	正西東 偏南	正西東 偏南	正西東 偏北	正南	正西東 偏南	正西東 偏南	正西東 偏北	正南	正南偏 西東
〇二二 〇三七	一七一 〇五		三三一 一四八二	〇五五 一五九七	一四一 一五二		四二四 〇七	一二三 五六六	〇八一 〇一一		三九〇 五一一
正東西 偏北	正東西 偏南	正北	正東西 偏北	正東西 偏北	正東西 偏南	正北	正東西 偏北	正東西 偏北	正東西 偏南	正北	正北偏 東西
〇六四 九	一七一 一四	〇二一 五	〇三三 三八	〇七〇 〇	一九九 九四	〇三一 三	〇四三 六	〇八七 六	三四七 五	〇四七 四	〇六一 八
夏至	五月		日	大暑	六月		日	處暑	七月	日	秋分

驚蟄	雨水	立春	大寒	小寒	冬至		節氣				日
卯正一〇八	卯正三〇〇	辰初初〇五	辰初一〇七	辰初二〇四	辰初二四八	時正初刻十分	日出			午正六九四七八	未巳正五八三三七三
酉初二〇七	酉初一〇〇	申正三一〇	申正二〇八	申正一一一	申正一〇七	時正初刻十分	入			正南	正西東偏南
四四一四	四二〇〇	三九〇四	三七〇〇	三五〇七	三四一三	十刻十分	晝				一九三四一二
五一〇一	五四〇〇	五六一一	五九〇〇	六〇〇八	六一〇二	十刻十分	夜			正北	正西偏北
〇六一〇	〇六一一	〇六一三	〇七〇一	〇七〇四	〇七〇五	十刻十分	曠影			〇一八二	〇三〇八
寒露	霜降	立冬	小雪	大雪	冬至		節氣				日

					夏至	芒種	小滿	立夏	穀雨	清明	春分
					寅正一〇七	寅正一一一	寅正二〇八	寅正三一〇	卯初一〇〇	卯初二〇七	卯正初〇〇
					戌初二〇八	戌初二〇四	戌初一〇七	戌初初〇五	酉正三〇〇	酉正一〇八	酉正初〇〇
					六一〇二	六〇〇八	五九〇〇	五六一一	五四〇〇	五一〇一	四八〇〇
					三四一三	三五〇七	三七〇〇	三九〇四	四二〇〇	四四一四	四八〇〇
					一〇〇〇	〇九一〇	〇八一三	〇八〇一	〇七〇七	〇七〇〇	〇六一一
					夏至	小暑	大暑	立秋	處暑	白露	秋分

小						日	至	冬		氣	節
一〇							〇〇	〇〇	十十	十十	赤日
六〇							〇〇	〇〇	秒分	度宮	道躔
初	平	攢	五	四	三	二	起	初		更	昏
昏	且	點	更	更	更	更	更	昏		點	日
酉	卯	卯	寅	子	亥	戌	酉	酉			時
正	初	初	初	正	正	正	正	正			正初
一	三	一	初	三	三	二	一	初			刻
〇	〇	〇	一	一	〇	〇	〇	一			十
〇	三	八	一	四	一	四	七	二			分
小						日	至	夏		氣	節
一〇							〇〇	〇〇	十十	十十	赤日
六六							〇〇	〇六	秒分	度宮	道躔
初	平	攢	五	四	三	二	起	初		更	昏
昏	且	點	更	更	更	更	更	昏		點	日
亥	丑	丑	丑	子	子	亥	亥	亥			時
初	初	正	初	正	正	正	初	正			正初
二	三	初	初	一	一	二	二	初			刻
〇	〇	〇	一	〇	一	〇	〇	〇			十
四	七	七	三	四	一	二	八	八			分

										日	寒	
											二一	〇〇
											四一	二一
四	三	二	起	初	平	攢	五	四	三	二	起	
更	更	更	更	昏	且	點	更	更	更	更	更	
子	亥	戌	酉	酉	卯	卯	寅	子	亥	戌	酉	
正	正	正	正	正	初	初	初	正	正	正	正	
三	三	二	二	一	三	一	初	三	三	二	一	
一	〇	〇	〇	〇	〇	〇	〇	一	〇	〇	一	
〇	五	四	八	九	〇	四	八	三	二	七	一	
										日	暑	
											二一	〇〇
											四一	二七
四	三	二	起	初	平	攢	五	四	三	二	起	
更	更	更	更	昏	且	點	更	更	更	更	更	
子	子	亥	亥	亥	丑	丑	丑	子	子	亥	亥	
正	初	正	初	初	正	正	初	正	初	正	初	
一	一	一	二	一	初	初	一	一	一	一	三	
〇	〇	〇	〇	〇	一	〇	〇	〇	一	一	一	
八	七	七	五	七	一	一	一	五	〇	四	四	

雨						日	春	立			
〇〇							二二	一〇			
二二							五八	七一			
初昏	平旦	攢點	五更	四更	三更	二更	起更	初昏	平旦	攢點	五更
酉正	卯初	寅正	丑正	子正	亥正	戌正	酉正	酉正	卯初	卯初	寅初
三一	一〇	三〇	三〇	三〇	三〇	三〇	三一	二〇	二〇	初〇	初〇
一一	一七	〇五	〇六	〇七	〇八	〇九	〇〇	〇八	〇六	〇七	〇一
處						日	秋	立			
〇〇							二二	一〇			
二八							五八	七七			
初昏	平旦	攢點	五更	四更	三更	二更	起更	初昏	平旦	攢點	五更
戌正	丑正	丑正	丑初	子正	子初	亥正	亥初	亥初	丑正	丑正	丑初
二〇	三〇	二一	二〇	一一	一〇	初一	初〇	初〇	一一	一〇	一〇
〇七	〇九	〇〇	〇三	〇一	〇四	一二	〇六	〇五	〇〇	〇八	〇八

		日	蟄	驚						日	水
			三一	一〇							五〇
			四一	六二							〇五
四	三	二	起	初	平	攢	五	四	三	二	起
更	更	更	更	昏	旦	點	更	更	更	更	更
子	子	亥	戌	戌	卯	寅	丑	子	亥	亥	戌
正	初	初	初	初	初	正	正	正	正	初	初
二	初	一	二	一	初	二	二	三	三	初	一
一	〇	〇	〇	〇	〇	〇	〇	〇	一	〇	〇
四	一	四	七	二	四	〇	九	三	二	六	〇
		日	露	白						日	暑
			三一	一〇							五〇
			四一	六八							〇五
四	三	二	起	初	平	攢	五	四	三	二	起
更	更	更	更	昏	旦	點	更	更	更	更	更
子	子	亥	戌	戌	寅	寅	丑	子	子	亥	戌
正	初	初	正	正	初	初	初	正	初	正	正
二	初	三	一	初	一	初	三	二	一	初	三
〇	一	〇	〇	〇	〇	〇	〇	〇	〇	〇	〇
四	一	二	八	八	八	〇	〇	〇	〇	〇	〇

清						日	分	春			
一〇							〇〇	〇〇			
三三							〇〇	〇三			
初昏	平旦	攢點	五更	四更	三更	二更	起更	初昏	平旦	攢點	五更
戌正	寅正	寅初	丑正	子正	子初	亥初	戌正	戌初	寅正	寅初	丑正
初〇八	一〇四	三〇〇	初一二	二〇九	初〇六	二〇三	初〇〇	二〇一	二〇一	初〇八	一〇一
寒						日	分	秋			
一〇							〇〇	〇〇			
三九							〇〇	〇九			
初昏	平旦	攢點	五更	四更	三更	二更	起更	初昏			五更
戌初	寅正	寅初	丑正	子正	子初	亥初	戌正	戌初			丑初
一〇二	一〇四	三〇〇	初一二	二〇九	初〇六	二〇三	初〇〇	二〇一			三〇一

		日	雨	穀						日	明
			一五	二〇							二四
			〇四	七三							六八
四	三	二	起	初	平	攢	五	四	三	二	起
更	更	更	更	昏	且	點	更	更	更	更	更
子	子	亥	戌	戌	寅	寅	丑	子	子	亥	戌
正	正	正	正	初	初	初	初	正	初	初	正
二	一	初	三	二	三	一	三	二	初	三	一
〇	〇	〇	〇	〇	〇	〇	一	〇	一	〇	〇
〇	〇	〇	〇	七	七	七	三	四	一	二	八
		日	降	霜						日	露
			一五	二〇							二四
			〇四	七九							六八
四	三	二	起	初	平	攢	五	四	三	二	起
更	更	更	更	昏	且	點	更	更	更	更	更
子	亥	亥	戌	酉	寅	寅	丑	子	子	亥	戌
正	正	初	初	正	正	正	正	正	初	初	初
三	三	初	一	三	二	初	一	二	初	一	二
〇	一	〇	〇	一	一	〇	一	一	〇	〇	〇
三	二	六	〇	一	三	八	一	四	一	四	七

小						日	夏	立				
二〇							三三	一〇				
七四							五一	二四				
初昏	平旦	攢點	五更	四更	三更	二更	起更	初昏	平旦	攢點	五更	
亥初	丑正	丑正	丑初	子正	子初	亥正	亥初	亥初	寅初	寅初	丑初	
一〇八	三〇九	二一〇	二〇三	一一一	一〇四	初一二	初〇六	初〇五	一〇八	初〇〇	初三〇	
小						日	冬	立				
一一							三三	一一				
二〇							五一	二〇				
初昏	平旦	攢點	五更	四更	三更	二更	起更	初昏	平旦	攢點	五更	
酉正	卯初	寅正	丑正	子正	亥正	戌正	酉正	酉正	卯初	寅正	丑正	
一〇九	一〇七	三〇五	三〇六	三〇七	三〇八	三〇九	三一〇	二〇八	一〇四	二〇〇	二〇九	

		日	種	芒						日	滿
			五四	一〇							三四
			二二	三五							六八
四	三	二	起	初	平	攢	五	四	三	二	起
更	更	更	更	昏	旦	點	更	更	更	更	更
子	子	亥	亥	亥	丑	丑	丑	子	子	亥	亥
正	初	正	初	初	正	正	初	正	正	正	初
一	一	一	三	二	一	一	一	一	一	一	二
〇	一	一	一	〇	〇	〇	〇	〇	〇	〇	〇
五	〇	四	四	四	九	七	七	七	八	八	六
		日	雪	大						日	雪
			五四	一一							三三
			二二	三一							五一
四	三	二	起	初	平	攢	五	四	三	二	起
更	更	更	更	昏	旦	點	更	更	更	更	更
子	亥	戌	酉	酉	卯	卯	寅	子	亥	戌	酉
正	正	正	正	正	初	初	初	正	正	正	正
三	三	二	一	一	二	初	初	三	三	二	二
一	〇	〇	一	〇	〇	〇	〇	一	〇	一	〇
三	二	七	一	〇	六	八	二	一	四	三	七

卷五 人文志

民族

祀典

宗教

人物

藝文

卷六 人文志

公家藏書目

私家藏書目

勝蹟

災祥

餘志

長春縣誌序

國之史家之乘人之傳記雖其所傳述者不同而其褒貶揚抑雖從開來爲後世之所觀感所用以爲警擻提覺而資爲龜鑒者則一也漢之史宋之鑑此其大者也其他傳誌之類汗牛充棟擢髮難數要之皆其事其人足以爲後世法俾將來世人所用以爲觀感而資以策進也然則今世各縣縣誌之刊行其亦襲史之意分門別類細大不捐改弦而更張之也其有裨益於世道人心政治教化之得失以視國之史家之乘人之傳記又何多讓焉我長春縣開闢遼遠有清設治以還關於政令之改嬗教化之闡揚無不汲汲焉而自日俄戰後遂爲兩國角逐之場運輸之樞軸矣洎自新國肇後以環境關係以地理關係乃定鼎於茲土而我長春縣遂爲畿輔之要地宮闕之廻廊矣夫如斯其重且大而施政者應如何淬勵政治之改進文獻

大寒	一月二十二日 下午三時三十五分	日出七時二十九分 日入四時五十四分	大暑	七月二十三日 上午十一時三十分	日出四時三十九分 日入七時三十四分
立春	二月五日 上午九時四十五分	日出七時十四分 日入五時十四分	立秋	八月八日 上午三時五十六分	日出四時五十六分 日入七時十六分
雨水	二月二十日 上午五時四十七分	日出六時五十四分 日入五時三十四分	處暑	八月二十三日 下午六時二十一分	日出五時十三分 日入六時五十三分
驚蟄	三月六日 上午四時五十分	日出六時二十九分 日入五時五十四分	白露	九月八日 上午六時三十分	日出五時三十一分 日入六時二十五分
春分	三月二十一日 上午五時十二分	日出六時三十分 日入六時十二分	秋分	九月二十三日 下午三時三十四分	日出五時四十八分 日入五時五十八分
清明	四月五日 上午九時三十分	日出五時三十五分 日入六時三十分	寒露	十月八日 下午九時三十八分	日出六時五十分 日入五時三十分
穀雨	四月二十日 下午四時四十五分	日出五時十分 日入六時四十八分	霜降	十月二十四日 上午零時三十分	日出六時二十五分 日入五時五分
立夏	五月六日 上午三時十一分	日出四時四十六分 日入七時七分	立冬	十一月八日 上午零時十八分	日出六時四十五分 日入四時四十三分
小滿	五月二十一日 下午四時二十分	日出四時二十九分 日入七時二十四分	小雪	十一月二十二日 下午九時二十八分	日出七時三分 日入四時二十九分
芒種	六月六日 上午七時四十五分	日出四時十九分 日入七時三十八分	大雪	十二月七日 下午四時四十六分	日出七時二十分 日入四時二十三分
夏至	六月二十二日 上午零時三十五分	日出四時十八分 日入七時四十五分	冬至	十二月二十二日 上午十時三十二分	日出七時三十一分 日入四時二十六分

謹案右表所載日出日入之時數係以吉林省城爲準然考之吉林通志吉長兩地之日出入時

刻相差極微而覈之以此表皆有數分之差蓋前疏而後精也長春地方之日出日入時數亦可依法推得之但所差極微故不具載祇以此表代之至節氣變換時數每年不同表所舉者無關宏旨吉林標準時與地方時比較表

地名	標準時	地方時	備考
同江	長	早十九分十一秒	長白時即世界
寧安	白	早七分五十五秒	標準時八時
吉林	時	遲二分十九秒	三十分
綏化		遲五分九秒	

民國曆書世界標準時者自格林維算每第十五度經線之時刻為標準故全球可分二十四區名曰標準時區各區皆以十五度之經線為中線格林維基所在之區為中區其東十二區為下午時區順序名之曰東一區東二區東三區至東十二區止其西十二區為上午時區順序名之曰西一區西二區西三區亦至西十二區止東十二區與西十二區同為一區日之界線在焉經度十五度當平時一

時故二十四區標準時即周日二十四之表示其標準時區則以一時爲進退無奇零分秒之數如在此區爲五時則東鄰即爲六時西鄰區即爲四時里差之數可以不計此其所以便也中國幅員遼闊西起格林維基七十二度東至東經一百三十五度里差多至四十有餘其不能用一種時刻通行全國彰之明矣民國紀元前十年間海關爲劃一時刻起見嘗以東經一百二十度經線之時刻爲沿海各關通用之時稱之曰海岸時現擬推行全國將中國全部劃爲五區以東經一百二十度經線之時刻爲標準者曰中原時區以一百零五度爲標準者爲隴蜀時區以九十度爲標準者曰西藏時區以上三者皆整時區也以八十二度半之時刻爲標準者曰昆侖時區以一百二十七度半之時刻爲標準者曰長白時區皆半時區也中原時以一百二十度爲標準地在此線東者其地方時早於標準時在其西者遲於標準時所遲早之數視距此線之遠近定表首列地名定推算之地點也次列標準時明各地點之所屬也未列地方時曰早若干分秒曰遲若干分秒皆對本區標準時之差數也

謹案標準時之應用甚大如測量氣候鐵路電報海關彼此交通往還商舖借貸滙兌擔保以時間之差而發生重大之關係者匪一事例如今日長春通行時間係以吉長南滿二鐵路之駛車之時

間爲標準而此兩路所定之時間又以北京中央觀象臺之時間爲標準故以長春地方之日中平時比北京之日中平時實早三十分而強至奉天地方又祇早二十五分此因經度之遠近而生差異者也是以長春實以北京之日中平時爲標準而非斯地方之正確時間也若依民國曆書之法推算之以格林維基東經一百二十七度半爲長白時區之標準時而此區爲半時區與中原時區之標準時祇早半時依日行之度凡經線行十五度爲一時行七度半爲半時即三十分而觀象臺所推吉林省城之地方時遲於長白區之標準時僅爲二分十九秒則吉林應在東經一百二十七度而強準此以推長春約在東經一百二十五度十分即與長白區中線相距二度二十分〇〇每日行二度半差時十分則長安地方時應遲於標準時者祇爲九分而強再以民國曆書日中平時推算十五年一月一日日中平時爲十二時三分四秒再將長春約畧遲於標準時之九分加入是爲十二時十二分此係約數此即長春一月一日午正之標準時也餘可類推愚以此有關於治曆明時之大不得以地方之小而略之故詳具於篇

論曰粵在帝堯歷象日月星辰敬授人時此爲中土治曆授時之始太史公有天官書漢書有天文

志諸史仍之志書亦史之一體其叙天度亦猶諸史之有天文志耳復乎尙已近世論者或謂星野之分本爲古法自遠西歷法輸入以太陽星系爲主地之本體更以經緯度爲用古法已可存而不論矣至於日躔表影之測今法尤精積時計刻之法近稱更簡此亦非一成而不變者志中何爲錄之則應之曰志書之作職以藏往前紀所載有繫於長春者悉應入錄以概其全星野之說初見於全遼志繼載於盛京通志日躔表影積時計刻之法又爲吉林通志所詳言不容棄而不載惟治歷授時所以便民章用藏往之職既盡知來之效難遺謹就民國以來中央觀象臺所舉成法推而致之長春俾以地方時而瞭然標準時雖所舉尙略未能極授時之用然本此一端以爲三隅之反則於地方未嘗無小補也故以附書

長春縣志卷之一

輿地志三 疆域

縣治在吉林省城正西二百四十里緯度僅偏北五分

縣境北界農安縣於兩儀門分界距縣治一百三十里西北界長嶺縣於弓棚子分界距縣治一百八十里西界奉天懷德縣於大嶺分界距縣治七十五里西南界伊通縣以伊通邊門為界距縣治五十里南界雙陽縣以邊壕分界距縣治五十里東南至潘家染房距縣治十八里東界吉林縣以驛馬河為界距縣界一百里東北界德惠縣於刁家油房分界距縣治一百八十里

東西寬二百八十里 南北袤二百五十里

當有清嘉慶五年設治伊始行畫區分鄉之法分全縣為四鄉曰懷惠曰沐德曰撫安曰恒裕鄉設鄉約每鄉分若干甲甲設甲長每甲分若干牌牌設牌頭茲將區畫大略表示於左

長春廳原畫四鄉表

鄉	名	所	在	地	址	畫	分	甲	數	附	考

輿地志 疆域

懷 惠 驛馬河東

未 詳

宣統元年將全部
畫出另設德惠縣

沐 德 鄉 驛馬河西

東至驛馬河
西至霧開河

共 分 八 甲

宣統元年將四五六七等甲
畫出併入懷惠鄉設德惠縣
德惠縣之命名亦由二鄉之
名各取一字以成

撫 安 鄉 霧開河西

東至霧開河
西至伊通河

共 分 十 一 甲

恒 裕 鄉 伊通河西

東至伊通河
西據新開河

共 分 十 九 甲

光緒十五年將十四十
五二甲畫隸農安縣

吉林外紀長春廳在省城西北

宜云正西

二百八十里

廳治今新立城故去省里數比今縣治多四十里

南至伊通邊門十五里省城界

東至穆什河一百九十里西至巴延吉魯克山四十里北至吉家窩舖一百七十二里皆蒙古界

謹案吉林外紀吉林堂主事薩英額著於道光初年時距設廳僅二十餘年農安縣猶未設治此所

指之界至即初設廳時畫分四鄉之四至也

吉林通志長春府東至松花江東岸伯都訥廳

今榆樹縣

界二百八十五里

西至白龍駒奉天昌圖府

今懷

德 界三十五里至南伊通邊壕吉林府界五十五里 北至兩儀門農安縣界一百二十里 東南

應作

正 東至望坡山吉林府界二百八十里

西南到伊通邊門伊通州界五十五里

東北到紅石礮子松

花江伯都訥廳界三百里 西北到十二馬架子西奉天懷德縣北農安縣界三百里

謹案吉林通志脩於清光緒十八年其時長春已升府農安縣已設治畫出恒裕鄉之一部隸之餘

則與長春廳之界至同 參看長春府舊圖 愚以與長春有沿革關係故并錄之

民國初元厲行自治縣議事會鄉議事會以次成立乃規畫全縣為三十鄉又併其中之十六鄉為六鎮

共為六鎮十四鄉

三十鄉

德濟鄉

德普鄉

沐澤鄉

沐恩鄉

以上舊俱為沐德鄉

安仁鄉

安定鄉

安天鄉

安樂鄉

安道鄉

安懷鄉

撫順鄉

撫來鄉

撫遠鄉

撫靖鄉

撫綏鄉

以上舊俱為撫安鄉

裕生鄉

裕民鄉

裕國鄉

裕忠鄉

裕順鄉

裕信鄉

恒清鄉

恒慶鄉

恒康鄉 恒和鄉 恒泰鄉 恒平鄉

恒升鄉 恒富鄉 恒豐鄉 以上舊俱為恒裕鄉

六鎮十四鄉

永清鎮 以安定安道安懷三鄉歸併者鎮址在吉長路東站

德安鎮 以德濟德普沐澤天安安樂五鄉歸併者鎮址在東卡倫

綏恩鎮 以撫綏沐恩二鄉歸併者鎮址在包家溝

來遠鎮 以撫來撫遠二鄉歸併者鎮址在萬寶山

泰和鎮 以恒康恒泰恒和三鄉歸併者鎮址在小合隆

恒平鎮 即恒平鄉鎮址在燒鍋店

以上為六鎮

安仁鄉 撫順鄉 撫靖鄉 裕生鄉

裕民鄉 裕國鄉 裕忠鄉 裕順鄉

裕信鄉 恒清鄉 恒慶鄉 恒升鄉

恒富鄉 恒豐鄉

以上爲十四鄉

迨改民國後縣警察所成立自治已停辦乃重畫全縣爲五區分布警察保衛團扼要駐守而學校之區畫亦因之至今未改

鄉一區 在縣治東即沐德鄉頭二三甲及撫安鄉頭甲至六甲之地亦即據自治鄉九

鄉二區 在縣治東北即撫安鄉七甲至十一甲及沐德鄉八甲之地據自治鄉六

鄉三區 在縣治北即恒裕鄉六七八甲及上九中九下九甲之地據自治鄉六弱

鄉四區 在縣治西北即恒裕鄉十一二三甲之地據自治鄉三

鄉五區 在縣治西即恒裕鄉頭甲二三四五十甲及南六中六甲之地據自治鄉六強

內有裕信鄉之一部

茲爲便於考覽將上叙變遷之迹綜列一表

縣境區劃沿革表

恆裕鄉十二甲	恆裕鄉十一甲	恆裕鄉下九甲	恆裕鄉中九甲	恆裕鄉上九甲	恆裕鄉八甲	恆裕鄉七甲	恆裕鄉北六甲	沐德鄉八甲	撫安鄉十一甲	撫安鄉十甲	撫安鄉九甲
恆富鄉	恆昇鄉	恆泰鄉	恆和鄉	恆康鄉	恆慶鄉	裕信鄉	恆清鄉	沐恩鄉	撫綏鄉	撫靖鄉	撫遠鄉
四	鄉		區		三		鄉	區		二	
						七甲與五甲和爲一鄉均稱裕信鄉					

恆裕鄉十三甲

恆豐鄉

區

恆裕鄉頭甲

裕生鄉

鄉

恆裕鄉二甲

裕民鄉

恆裕鄉三甲

裕國鄉

二四甲合爲一鄉均稱裕民鄉

恆裕鄉四甲

裕民鄉

恆裕鄉五甲

裕信鄉

五

恆裕鄉南六甲

裕忠鄉

恆裕鄉中六甲

裕順鄉

恆裕鄉十甲

恆平鄉

區

即恆平鎮

古者表道植樹記里以鼓所以便行旅也吉林通志於疆域志中詳記各鎮村相去之道里其法最良茲將由縣城以達各鎮及鄰縣之道里分記於左

城南道里 出大南門越南嶺至易家嶺五里刁家船口十二里遂家瓦房十四里三家子二十里吳家

店二十五里十里堡三十里八里堡三十二里西五里橋子三十五里袁家窩堡三十八里新立城四十里六家子四十四里曹家口五十里此路爲往伊通大道

城南迤西道里 出永安門至五里堡子五里南大營八里歡喜嶺十五里胡家店三十五里入長春堡大道

城南迤東道里 出大南門越南嶺過伊通河至小河沿子十二里蘇家窩堡二十里遂家窩堡二十三里趙家窩堡二十五里高家窩堡三十里東五里橋子三十五里新立城四十里

城東南道里 出大南門過南大橋至于家油房五里糴子洞十里潘家染房十八里入雙陽縣界

城東道里 出大東門過東大橋至五里堡五里八里堡八里十里堡十里趙家店十五里安龍泉二十里胡家店二十五里蔣家窪子三十三里興隆山三十八里李家店四十五里齊家窩堡五十里西河堡五十八里卡倫六十里由十里堡至稗子溝十五里三道林子二十五里入雙陽縣界此路在吉長

鐵路未建築時爲往吉林大道

城東北道里 出大東門過東大橋東北行至王家皮舖十里常家店十五里二十里堡二十里太平山

三十里興隆泉四十里太平溝五十里寡婦店六十里米沙站七十里江東店八十里烏海三家店八十五里三家子九十里鄭家屯一百零五里朱家城子一百一十里

城北道里 由大馬路出頭道溝過孟家橋經二道溝至三道溝十五里吳家店二十里小城子二十五里呂家店三十里王家店三十五里天金窪四十里燒鍋嶺五十里庫爾金堆五十里鞞草溝五十里新開河六十里雙榆樹六十五里老成窩堡七十里趙家店七十五里兩儀門一百三十里

城北迤東道里 由小城子東北行至寸金堡四十里石廟子四十五里兩半屯四十八里楊樹林五十里黃家窩堡五十五里腰窩堡六十里王家屯六十五里萬寶山七十里唐鳳溝七十五里樊家屯八十里善人屯八十五里毛溝九十里永德號一百里靠山屯一百零五里三寶屯一百一十里潘家屯一百一十五里鮑家溝一百二十里

城北迤西道里 出馬號門由經一路至二道溝十里宋家窪子十三里班家營子十五里四間房十八里賁家窪子二十一里大營子二十五里邵家店三十里拉拉屯三十六里牛酒局子四十四里孫菜園子四十八里小合隆五十里由二道溝西北行至大房身十二里魯家店十四里范家店十八里朱

家窩堡二十一里拐脖店二十五里兩半屯二十七里高家窩堡三十里哈拉哈三十三里蘇家營子
三十五里大合隆四十里李家窪子四十二里六馬架四十五里大谷家窩堡五十里于家店五十二
里蔣家油房五十七里林家屯五十八里鴻德彩五十九里韋家窩堡六十里

城西北道里 出西北門至大房身十二里范家店十八里翟家窩堡二十二里大西河堡二十五里小
西河堡三十里雙龍台三十五里由范家店北行至家窩堡二十里計家粉房二十五里三傑窩堡三
十五里黃家馬架四十五里萬家橋五十里過新開河至燒鍋店七十里滿家店一百里楊家店一百
零五里二青山一百一十里小雙城堡一百三十里偏臉城一百四十里腰姜家一百四十八里

城西道里 出大西門經大佛寺至十里堡十里二十里堡二十里大孤榆樹二十五里靠山屯三十里
白龍駒四十里入懷德縣界

城西南道里 出永安門西行經朱家大屯至福安屯五里袁家窩堡八里西行至分水嶺十里二道岡
子十三里大三家子二十里蘑姑屯二十五里拉拉屯三十五里三家子三十八里宋家大院四十里
張家屯四十五里至懷德界由袁家窩堡南行至糴子洞十里楊家屯十二里雙德店二十二里朝陽

溝三十里亮冰塔三十五里長春堡四十里

鄰縣道里

長春吉林間二百四十里

長春雙陽間一百二十里

長春伊通間一百二十里

長春德惠間一百八十里

長春農安間一百四十里

長春長嶺間二百八十里

長春懷德間一百二十里

長春盤石間三百里

長春樺甸間四百里

論曰長春之疆域自設治以還變其廣袤者二變其區劃者三當嘉慶五年設廳伊始畫全境爲四鄉

蓋包今德惠縣全部及農安縣之一部此其廣袤之最大者也迨光緒十五年升廳爲府又設農安縣屬焉劃恒裕鄉之十四十五二甲歸農安於是西北之疆域狹於昔矣此一變也宣統元年復劃懷惠鄉之全部及沐德鄉之一部設德惠縣而東北之疆域更狹此又一變也經此二次變更之後全縣疆域略成蝶形伊通河貫其中部如蝶之腰東北境至刁家油房西北境至弓棚子皆斜長一百八十里如張兩翼而北凹入突出如喙南部突出如尾唯一有趣之觀參閱全縣區域圖自知之矣至畫區分鄉之制合於古時比里連鄉之法亦寓有守望相助之意今日之區畫雖異曩時其區畫之故變遷之跡不可不知也自四鄉之制一變爲三十鄉再變而爲六鎮十四鄉三變而爲五區各區風氣判然各別遇有事端不無此疆彼界之分則其所係亦非細矣省志於疆域志中附載各鎮鄉道里足以利行旅徵廢興茲師其法并以附着於篇

之增高以繼往而開來乎然則我長春縣誌之編纂與付梓又烏可缺也又烏可緩也溯我長春縣誌之編纂始於民國十六年以前知事張小齋君倡其事以教育局長吳長春總其成以鴻儒博學之士司其筆周諮博訪慘淡經營歷數歲月而始蒞其事中以事變未能付梓允升奉令來守斯邦下車伊始即亟思舊令尹之政以爲曹隨乃取閣縣誌雖屬完璧而爲手澤者不覺莞爾思嘆者再夫以畿輔之區廻廊之地而文獻闕如何以相觀而善何以永垂無窮且將來國史之編修何以爲撫拾之資而將前人心血灌溉之產物視如敝屣能不令人心灰意冷乎乃力促劉文書股長將已編成之縣誌即日付梓而自新國後再事編成以爲劃期之縣誌俾異日繼斯任者人手一編按圖索驥其亦舊令尹之政而告於新令尹者也今當付梓之日聊綴數語以爲序庶繼余之任者能繼長而修誌之則斯誌

與白山黑水可永垂於無窮也

康德八年六月二十日

劉允升識於長春縣官解

序

縣誌者代表一縣之歷史舉凡地理天時物產種族風俗文化以及孝子節婦古蹟名勝靡不搜羅臻備考據確鑿覘往昔之沿革昭來茲之鑑誠不第蒞斯土者應手執一篇藉觀舊令尹之政因時而制宜興利以除弊即其他行政官府負牧民之責者亦應置之座右用供參考有所借鏡矧我縣自有清嘉慶中葉移齊魯之民東來開墾地本荒涼漸變而爲膏腴民乃流離招徠而成富庶昔時雖無城郭之遺跡歷任竟有筆路之殊勞始於新立城設立照磨廳置通判繼移寬城子改爲長春府置知府終則改爲長春縣置監督旋又改稱知事其間經過國際之紛爭時代之遞壇百餘年時勢迭變亟有可研究之價值民國十六年秋八月縣宰張公筱齋鑑於長春有如此攸久歷史縣誌尙付缺如實屬數典忘祖有失稽古徵今於是敦請

序

縣誌者代表一縣之歷史舉凡地理天時物產種族風俗文化以及孝子節婦古蹟名勝靡不搜羅臻備考據確鑿覘往昔之沿革昭來茲之鑑誠不第蒞斯土者應手執一篇藉觀舊令尹之政因時而制宜興利以除弊即其他行政官府負牧民之責者亦應置之座右用供參考有所借鏡矧我縣自有清嘉慶中葉移齊魯之民東來開墾地本荒涼漸變而爲膏腴民乃流離招徠而成富庶昔時雖無城郭之遺跡歷任竟有筆路之殊勞始於新立城設立照磨廳置通判繼移寬城子改爲長春府置知府終則改爲長春縣置監督旋又改稱知事其間經過國際之紛爭時代之遞壇百餘年時勢迭變亟有可研究之價值民國十六年秋八月縣宰張公筱齋鑑於長春有如此攸久歷史縣誌尙付缺如實屬數典忘祖有失稽古徵今於是敦請

地方名流咨詢鄉里遺老始創編修縣誌之舉董其事者爲本縣前清廩生孫君述唐及金君毓紱等同秉博學之宏才共擔著作之大任撫拾故遺不厭詳盡閱數月脫稿告成未及付梓適張公去職後任諸公率以薄書鞅掌更兼經費支絀未遑問聞旋值事變此稿遂束之高閣藏諸蘊櫝康德七年余來是邦服膺襄任務初不知有此稿本擬創修旣而知之開卷有益喜蕭何之得秦圖列傳有證類班固之著漢書深惜功虧一簣不忍事廢半途付諸剗裝成部冊繼賢宰未竟之志完本縣可貴之史俾後之著作家研究本縣事蹟者按圖索驥可以窺見全豹不必再行博采旁求有感文獻不足徵之憾焉

康德八年六月十五日

長春縣副縣長瀧本實春謹序

序

縣之有志猶國之有史也舉凡政治之得失文教之隆替無不記之
綦詳以備一代文獻之徵而爲將來所資策進與龜鑑者也本縣縣
誌於民國十六年八月經前縣宰張公筱齋呈准吉林省署設局修
編聘耆儒趙述雲孫述唐爲正副主編迄馬公續波任內而趙君他
去孫君物化以斯志未成遂聘名儒金毓紱碩士王肇宸兩君賡續
纂編官經兩任時歷三載始乃藏事旋奉省令飭將內容再爲潤色
繼值事變人事更易乃行擱置建國後歷任縣長咸以政務殷繁薄
書鞅掌未遑及此洎康德六年冬縣長劉公守忱來宰是邦副縣長
爲岡田公下車伊始力求前績即以志書是問知原稿已脫未能付
梓乃飭貴璋尅期整理付諸剞劂以垂久遠惟以經費支絀遲至本
年岡田公轉任濱江繼任瀧本公亦以此志不修則舊令尹之政無

以告新令尹者又囑急爲整理奉令之下惶悚曷亟夫貴璋材本庸

愚學全襪線曷敢有所增損致貽續貂之譏惟既奉整理之命祇得

勉膺艱鉅稍事增益爰將舊稿付諸梓人若夫新誌以待來者

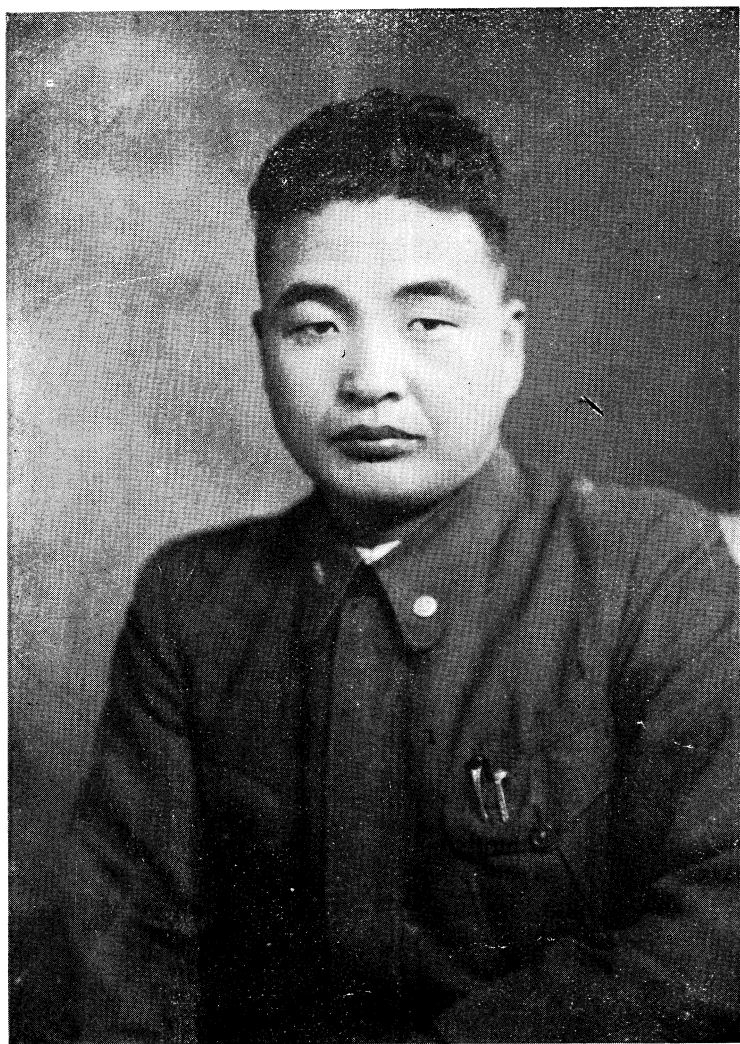
康德八年六月中澣

長春縣庶務科文書股長 **劉貴璋** 謹識

（此處文字因模糊度極高，內容難以辨認，僅能依稀看出為多行垂直排列的正文）



長春縣長劉允升



春實本瀧長縣副縣春長