

粵近樓叢書第二冊

通志堂經解目錄考

出塞圖画山川記

西域瑣記

濟陰志略

圓明園記

古州雜記

西藏紀聞

禾中災異錄



通志堂經解目錄

大典 翁方綱 覃溪

易 三十九種

子夏易傳十一卷

或云唐張瓌撰

易數鉤隱圖三卷附遠論九事一卷

宋劉牧撰以九為河圖以十為洛書長洲何焯曰此通藏本也

橫渠易說三卷

宋張載

易學一卷

宋王洙撰亦是圖學

紫巖易傳十卷

宋張浚撰其第十卷是後易雜說何焯曰明書也恐不足憑

漢上易傳十一卷附卦圖三卷說一卷

宋朱震撰東荆川軍人紹興四年書成其書以程子易傳為宗兼

采漢魏以下諸家謂王弼注雜入莊老為非故於易數特詳何焯曰卦圖及說說而為五卦鈔本尚未盡善其十一卷卦象本可授

易璇璣三卷

宋崇仁布衣吳沆撰紹興十六年自序何焯曰及古河漢浮屠本尚有原文寫樣付東海沒人竟未嘗刻其全書尚存世本

曾修版

周易義海撮要十二卷

宋熙寧間蜀人房審權集鄭康成以下至王介甫易說凡百家擇取專明人事者編為百卷曰周易義海

易小傳二卷

宋左僕射吳興沈該撰拾遺興二十八年表進之其書專釋六文每卦後為一論何焯曰原本未詳何自

復齋易說六卷

宋趙彥肅撰何焯曰天一淵鈔本

古周易一卷

宋呂祖謙撰此易篇次考也最有關係之書沒有朱子跋

童溪易傳三十卷

宋寧遠王宗傳撰說卦以下皆有經言傳何焯曰海右宋本俞石矧收藏汝缺二卷非全書屢改其始未嘗未

京師跋中竟未之及

周易稗傳二卷

宋松江林玉撰玉淳熙間人及朱子云以其上卷論擇著其下卷外篇論卦變

易圖說三卷

宋吳仁傑撰仁傑厚熙進士嘗講學宋子門此所著圖全以擇著所用言之

易學啟蒙通釋二卷

宋婺源胡方平撰至正己丑自序今所刻遺照丙午序乃朱子啟蒙原序也

周易玩辭十二卷

宋改安世撰安世字平甫江陵人書成於慶元四年重修於嘉泰二年蓋嘗問學於朱子者其書不全錄經文摘取經中三辭說之何焯曰大江以南抄本有五都俱不全後於李中書家得殘本其文獨全遂成定書歸安丁杰曰改安世宜在林玉前吳仁傑亦宜在前

東谷易翼傳二卷

宋安州鄭汝諧撰通志堂原目誤作趙汝諧其書止有上下經全以程傳為主何焯曰汲古閣元本最精

三易備遺十卷

宋東嘉末元昇撰自序在咸淳庚午其書第一卷言河圖洛書二卷言連山五卷言歸藏以卷五言周易

丙子學易編一卷

宋李心傳撰其書取王弼張栻朱子伊川紫陽之說附以己見原書十五卷俞石矧校印鈔僅十一頁丙子嘉

宣九年

易學啟蒙小傳一卷

宋程與權撰與權字

水村易鏡一卷

宋莆田林光世

支不周易說二十三卷

宋朱鑑撰文公之孫集語錄為之何焯曰汲古閣本有模糊

大易緝說十卷

元臨江王申子翼卿撰申子皇慶二年克武昌路南陽書院小長宋氏經義考列於元人通志堂原目作宋王申子非

何焯曰吳志伊初南本屢寄札東海注其借校竟未借素僅送抄本付刊

周易傳義附錄十四卷

宋天台董楷王純依程傳朱義為之刻刻本義以附程傳自此始摺文天祥榜進士自序在咸淳丙寅

前有綱領一卷圖說一卷

周易輯閱六卷附易雅一卷

宋許水趙汝楨

學易記九卷

元李道衍李鼎補集解房審推義海三例孫子夏易傳以下十家之說自序在中統元年前有國綱領一卷何焯曰從本中麓

家初本發刊後復廣澤一初刻書實偽作劉致者并假造劉致序文健為云近得劉致學易余狂喜呼號急索觀之潤卷即李簡之書也余云即宜校

正去偽序并傳皆未從也

讀易私言

元許衡何焯曰元許衡何焯曰

大易集說十卷

宋程頤考作四十卷今以通志堂此刻板心計之則是十三卷元俞琰瑋名瑋宋末遠老其書成於元至大間核書數亦記

備載其序定篇次之說何焯曰此遵王元本借居伊人所校板心大誤

周易本義附錄纂注十五卷

元新安雙湖胡一桂取朱子文集語錄之及於易者附於本義下謂之附錄取諸偽易說之

發明本義者謂之纂注

周易啟蒙翼傳三篇外篇一篇

元胡一桂其中篇著古今及諸家本又及歷代授受傳注叙錄雜云畧舉所知

啟蒙考按下篇著左傳及漢人古義外篇則其京以下太乎諸書至皇極經世也何焯曰汲古元本

易纂言十三卷

元吳澄書成於至治二年秋

周易本義集成十二卷

元南昌熊良輔李重自序在至治二年五月

周易會通十四卷

元鄒陽董真卿季真自序在天曆元年其前有創目姓因革一卷圖二卷其姓因革頗足以法考按此書板心云周

易會通而其每卷題云周易經傳集釋朱解附錄纂注汝學鄒陽董真卿編集並主會通二字之名蓋宋朝刊書已有此失矣

易圖通變五卷

元臨川道士雷思齊

易象圖說六卷

元清江張理仲純自序在至正二十四年何焯曰通漸本

大易象數鉤深圖三卷

元張理何焯曰通漸本

周易參義十二卷

元新喻梁寅自序在至正六年

合訂刪補大易集義粹言八十卷

成德編何焯曰集義粹言本係兩書西人所著今合編之頗屬杜撰方綱

案宋陳友文大易集義推周邵朱子及上蔡和靖南軒藍田五萃屏山漢上東萊十一家之說曾種大易粹言推二程張子及龜山空夫兼山白雲文子七家之說此書彙輯成八十卷凡采十家之說而兼以杜撰亦通注矣又案大易粹言今考定是宋方潤一撰宋史藝文志作曾種撰也

書十九種

書古文訓十六卷 宋永嘉薛季宣士龍撰依以古字寫之

尚書全解四十卷

宋三山拙齋林之奇少穎撰原缺第三十四卷多方篇今宋亦案大典中得之抄補乃成定書 何焯曰此書朱子所稱

尚書論四卷

宋新安程大昌泰之淳熙四年六月自序上進 何焯曰送天一閣抄本增修東萊書說三十五卷 宋東萊呂成公輯書說自奉誓湖洛浩未畢而

尚書說七卷

宋新昌黃度文粹撰 何焯曰明動帖本

抄本

書疑九卷

宋金華王柏魯齋撰多更易 經文蓋存今文而疑之矣

書集傳或問二卷

宋陳大猷政集書傳後自為或問同時東陽郡昌有兩陳大猷郡昌陳大猷陳東齋後雙峰弟子著書傳會通



任為黃州判官即陳澧之父也東陽陳大猷治興二年進士官六部架閣令集傳不可見而或問猶在張雲章以集傳或問是東陽之書宋氏經義考則謂黃州堂書目萬卷堂書目皆載尚書集傳二十四冊未知是誰之書而都陽黃氏書集注列引用姓氏於陳氏書集傳注云東齋則未可定為東陽而非郡昌也陳氏書傳旁通志引東齋集傳 何焯曰汲古元本

尚書集解二卷

宋家烏者溪傳撰此書凡 缺十餘版 何焯曰宋本

初學尚書詳解十三卷

宋廬陵胡士行 何焯曰從天一閣抄本 通志堂原目云初學二字抗世發道古堂文集有跋謂初學二字

字不 當刪

尚書表注二卷

元蘭谿金履祥撰王柏弟子也書之上下四旁皆有識語 何焯曰金仁山表注名重而書僅中等且元初有殘缺未補全者

未可盡信是顧涓 伊人安為補全耳

尚書纂傳四十六卷

元梅浦王天与立大撰 何焯曰本以元刻最精

尚書表傳輯錄纂注六卷

元都陽董鼎芳撰 專撰真州之父

今文尚書纂言四卷

元吳澄其卷前序目即 草唐之古今文考也

書蔡氏傳旁通二卷 元彭彙陳師凱不歸經文但摘蔡傳疏以蔡傳之疏耳故疑是資考撰何焯曰疏在元本

尚書句解十三卷 元虞度朱祖義子由撰何焯曰六經皆有句解不通即略舊注非另出手眼者

尚書集傳纂疏六卷 元新安陳棟定字宇樞何焯曰疏在元本

尚書通考十卷 元昭武黃鎮存撰何焯曰疏在元本

讀書管見二卷 元吉水王克耘撰疏摘取經語說之

定正洪範集說一卷 元諸暨胡一中允大於九疇皆分大禹之經其子之傳以欽時五福至氏用借感為九五福六極之傳以王者惟歲至

則以風雨為三政四五紀之傳何焯曰疏在元本

詩二種

毛詩指說一卷 唐成伯瑜撰凡四篇其傳受一篇是漢考核唐世說詩正義而外傳者惟此書耳其中尚有缺字瑜新唐志作與何焯曰李

中蔡抄本

毛詩本義十五卷附補鄭氏詩譜一卷 宋歐陽修前十二卷據篇為論為本義多規毛鄭之說其偶從毛鄭

者則於第十三卷取合義一條中著之蓋漢三卷是總論也此書各南篇內缺夫二十餘行又此詩譜一卷當云補鄭氏詩譜板心云詩本義後專條之本義者非也月云鄭氏詩譜又專以歸鄭者非也何焯云蓋五家於伊人投勸未當深為可惜

毛詩集解四十二卷 宋李樛撰此書以歐陽修前十二卷為本相續而作五為補遺併為二書故合編姓氏也

毛詩名物解二十卷 宋蔡卞多用王氏字說

詩說一卷 宋張耒僅十二條送完邱集抄出

詩疑二卷 宋金華王柏撰一名詩辨說竟欲刪去野有死麕等三十一篇而退何彼穠矣甘棠於王風

文公詩傳遺說六卷 宋朱鑑文公孫集語類為之自跋在端平二年

詩補傳三十卷 題曰逸齋不著姓名朱氏經義考按宋藝文志作金華范安義結典中進士也第三卷廣注是備查檢南宋之說最政序

者鄭樵最尊序者范安義也

詩集傳名物鈔八卷 元東陽許謙致和記云朱子之說不一傳為何基王柏再傳為金履祥許謙白雲一代大儒其於詩專宗朱子

揚毛鄭之說此書頗有漢考
後交何焯曰汝左傳抄本

詩經疑問七卷 天野江表朱傳孟章撰此書內闕有問而答者云以俟
後人深思也汝附南昌趙惠疑問附編 何焯曰汝左傳抄本

毛詩解頤四卷 明朱善撰善字一齋豐城人明洪武
初文淵閣學士 何焯曰華九表藏本

春秋 三十三種

春秋尊王發微十二卷 宋孫復撰明復嘉祐二年卒年五十六此書何蓋
在天聖間 唐以前說春秋者多本三傳 至陸淳始別

出新義此書本淳意多與先
儒異 此卷合三傳本也

春秋皇綱論五卷 宋太原王哲玉和同官太常博士授三傳注疏
及啖趙之說其缺者以己意釋之凡二十三篇

春秋傳十五卷 宋劉焯撰焯奉前有春秋傳名氏自
周古宋凡八十七家二劉亦在內

春秋權衡十七卷 宋劉焯 何焯曰孫北海
藏本本惜未遵行歟

春秋意林二卷 宋劉焯

春秋名號歸一圖二卷 蜀馮鑑元 此書通志堂原目作宋馮鑑先編百詩
與戴唐若書云鑑定之宋當作元偽蜀朝人宜居宋

孫復之首乃置劉焯之說何也 柯
焯曰汝左傳抄本

春秋臣傳三十卷 宋眉山王當
天祐間人

春秋本例二十卷 宋法陵崔子方彥直常與蘇黃諸君子共此書
凡六門大約以日月時為例 何焯曰汝左傳抄本

春秋經筌十六卷 歸左錦趙鵬飛經筌考列之南宋志 何焯本全書送天一
閣抄本汝左傳抄本中麓殘本三冊用以校勘有卷正句脫者

其新抄皆未僂考
此卷合三傳本

石林春秋傳二十卷 宋葉夢得 未有開禧乙丑孫均及真德秀跋蓋
是歐考傳三書合刻之跋也 此卷合三傳之本

春秋後傳十二卷 宋陳傅良 從歐德聖刊本抄寫者也此書大指詳按攻媿
序止篇尚有左氏章指一書左氏求之 此專用左傳本也

春秋集傳三十卷 宋呂祖謙 納前卷若原疑是呂居仁作云汝得善本有陳
邑序者方可證之汝其卷內則題曰呂祖謙伯恭而宋氏經

善考則呂本中呂祖謙二先生名下皆載春秋集解三十卷蓋即一書而
前後誤複耳今入四庫全書作呂本中 此專用左傳本

春秋左氏傳說二十卷 宋呂祖謙

春秋左氏傳事類始末五卷 宋章冲淳熙十四年守台州作目錄汝附錄
災異及事物善心有安於查考 何焯曰

汲古閣本原為
姚舜咨所藏

春秋提綱十卷

宋陳則通國史經籍志作元人經義考亦列於元人內其書多侵伐朝聘盟會雜例四門

春秋王霸列國世紀編三卷

宋李琪嘉寧辛未七月自序

春秋通說十三卷

宋温州布衣黃仲英若晦紹寧三年五月自序何焯曰東海大有抄本送黃俞俞未仍偽書也汲古得李中麓所藏別抄本用以此三傳本

春秋集注十一卷綱領一卷

宋朝奉節直秘閣清江張洽元德祐平元年九月狀進元德宋子門人也謚文惠何焯曰汲古

春秋或問二十卷

宋溫陵呂大圭林人林樸鄉史受業於陳北溪之門人

春秋五論一卷

宋呂大圭

春秋集傳詳說三十卷綱領一卷

宋家鉉翁則堂先生入元北遷不屈故還此其北遷時作何焯曰是知一詞抄本專用

左傳本

春秋經傳類對賦一卷

宋徐晉卿何焯曰汲古本中麓抄本按世駿曰此書當入類家不當列之經解方綱案類對賦北

宋皇祐中作蓋亦以其近於類家故附置宋末年死其不宜入經解也

春秋諸國統紀六卷

元齊履謙延祐四年六月自序凡二十二篇前有目錄一卷言所以敘諸國統紀之義何焯曰汲古本於類方最精

春秋本義三十卷

元四明程端學時辨所採三傳以下之說凡一百七十一家自序在泰寧四年四月何焯曰元朝最精有句讀點抹因中

有缺葉不敢擅增句讀圈點都見有字皆以元本而東海必缺一例竟未利句讀點抹惜哉方綱案此書前有問答通論綱領及點抹例一卷中有所謂紅黃青黑側截點抹之別今尚刻於卷前而元本內乃不利之字怪素門之改惜矣泰合三傳本泰合三傳之書以此書為最詳足資參考

春秋或問十卷

元程端學

春秋集傳十五卷

元趙汝專用左傳本

春秋屬辭十五卷

元趙汝凡八篇自序謂筆削之大凡蓋制作之原也

春秋師說三卷

元趙汝至正戊子述其師黃林之說為十一篇又附錄二卷

春秋左氏傳補注十卷

元趙汝何焯曰東山春秋諸書名甚重

徑解目錄

又別下齋校本

春秋諸傳會通二十四卷 元唐陵李康至元九年七月自原所編諸傳按

中今所見張氏集注而非張氏之傳則知張洽集傳其書之佚久矣 泰合三傳本

春秋集傳釋義大成十二卷 元新嘉命畢其書備載三傳及胡氏傳 泰合三傳本

讀春秋編十二卷 元陳深 清全入元不任當入宋人列家能為之說 何焯曰私人物本 泰合三傳本

春王正月考二卷 明方回張以寧志道撰考二卷辨疑一卷

三禮十三種

三禮圖集注二十卷 宋洛陽畢宗康自周顯德三年奉命奉宣郊廟器玉因采鄭康成反禮等六家圖刊定至宋建隆二年奏之

實錄者之序今通志以刻序三姓名者即實序也而三宗康自序樂次經義考尚節錄畢原蓋舊本有之也 何焯曰汲古閣本序文稍有誤文已徑改正書中誤錯亦多蓋通志堂刻本不依原書改正也

周禮訂義八十卷 宋樂清王与之次點東萊孫東萊嘗撰周官補遺摘取五

官之屬以補冬官其說始自臨川俞壽為廷椿後古編而東萊與清源邱葵繼之張東萊而著訂義則以諸屬仍列五官而為之說以此書采舊說五十一家宋儒之說又四十五家蓋言義理者略備於此 何焯曰

禮記考

庸齋考工記解二卷 宋林希逸 每段有圖推未詳博而厥明駁

儀禮圖十七卷 宋楊汝信齋朱子門人著為朱子續編儀禮經傳通解此圖凡

十有五 陳鱣曰吳棫客嘗以鮑以文所贈之刻校通志堂刊本則通志刻本之圖甚詳也

禮記集說一百二十卷 宋直秘閣崑山衛湜正科標齋 宋集漢至宋說禮之

平心 又曰集說從兩欽本付刻皆未盡善伊人分枝成部大有乖誤後數年有功氏亦本為骨董家所遺中缺十餘卷其板最精且多缺鶴山序一頁屬

勸東海借校并補刻魏序未之從也其書今在金陵 應物色得之真玉寶也伊人擅禮補遺卷數另疏別錄 毛震汲古閣書目云禮記集說四十二本錦

紙舊校世其書正有此物抄本一册今崑山所刻借此書寫樣而新刻沒半却為伊人索札次第幸存此本為正 衛正科自跋云銘字辛卯某

備吳江東漕管大發正趙公善湘見予集說欣然捐資銀木次年秋予秩滿而歸途嘉應已去越九年矣里居需次搜訪新刻遇有可採隨筆補入增十之

三揭乘嚴濂別刊此本庚子二月跋也所以有卷第致之沒添入我條者乃趙公刻沒所增也崑山刻書時下平亦乃伊人所校對將沒添者移入前夫夫

之矣較此本尤在衛公之舊 方綱案衛氏此書刻于嘉熙四年庚子慈溪黃氏日抄云吳郡衛氏集禮記解自鄭康成而下得一百四十六家惟方氏馬以陸

氏有全書其餘僅解篇章凡講義論說皆及之者皆擇取之其考法論惟
最度郡有官本此所謂最度郡官本者即此跋所云庚子六月刊于最度者
是已

孔經會元四卷 宋錢唐葉內官龍圖閣學士張文康與
朱子及善林竹野先生其書凡百篇

太平經國三書十一卷 宋亦嘉鄭和撰
其目二十

夏山正戴氏傳四卷 宋山陰傅汝卿世所傳夏山正與大戴傳文合傳以
始為程守以正文居前以傳列于後何焯曰汝和宛人
抄本

儀禮集說十七卷 元福州教諭公君善家於吳興趙孟頫之師也何焯曰每卷
沒有一紙最善惜尚缺幾卷夫記其詳在訪求補足方網

案此謂其每卷沒正誤也所無者第一卷士冠第十一卷喪服第十五卷特
牲儀會此三卷之末言此正誤耳此誤元朝初本考正之矣

儀禮逸經傳一卷 元吳澄經八篇傳十篇
朱竹垞謂在列於學官

孔經補遺九卷 元新安汪克實撰合三孔三傳諸經
之文以五孔統之與草廬之書不侔矣

孔記陳氏集說補正三十一卷 武德撰何焯曰不之校方苞曰張樸村
以為陸真王所述宋世漢志樸村之墓云

居昭以技勳宋元經解客徐司寇家何焯曰衛正辨孔記集說內補遺
在卷數法者七十三卷之六卷之七卷之八卷之九卷之十卷之十一卷之十二卷之十三卷之十四卷之十五卷之十六卷之十七卷之十八卷之十九卷之二十卷之二十一卷之二十二卷之二十三卷之二十四卷之二十五卷之二十六卷之二十七卷之二十八卷之二十九卷之三十卷之三十一卷之三十二卷之三十三卷之三十四卷之三十五卷之三十六卷之三十七卷之三十八卷之三十九卷之四十卷之四十一卷之四十二卷之四十三卷之四十四卷之四十五卷之四十六卷之四十七卷之四十八卷之四十九卷之五十卷之五十一卷之五十二卷之五十三卷之五十四卷之五十五卷之五十六卷之五十七卷之五十八卷之五十九卷之六十卷之六十一卷之六十二卷之六十三卷之六十四卷之六十五卷之六十六卷之六十七卷之六十八卷之六十九卷之七十卷之七十一卷之七十二卷之七十三卷之七十四卷之七十五卷之七十六卷之七十七卷之七十八卷之七十九卷之八十卷之八十一卷之八十二卷之八十三卷之八十四卷之八十五卷之八十六卷之八十七卷之八十八卷之八十九卷之九十卷之九十一卷之九十二卷之九十三卷之九十四卷之九十五卷之九十六卷之九十七卷之九十八卷之九十九卷之一百卷

孝經 四種

孝經注解一卷 唐李宗宋司馬光范祖禹此合明皇法司馬光指解范氏說為
一書也丁杰曰明皇所注者今文司馬氏范氏所解說者古文也

何合為一書何焯曰李中麓本

孝經大義一卷 元鄒陽董鼎

孝經空本一卷 元吳澄印
孝經章句

孝經白解一卷 元朱甲

論語 二種

南軒論語解十卷 宋張栻乾道九年五月自序何焯
曰東海從知一成抄來未可盡信

論語集說十卷 宋永嘉蔡節撰
祐五年表述

經解目錄

九別下齋校本

孟子 三種

南軒孟子說七卷

宋張栻乾道九年十月自序 何焯曰東海從天一說抄來 即以付梓波得最精宋本全勸其校正修板未從也

孟子集疏十四卷

宋蔡模撰 何焯曰疏本最精尚有論語集疏疏本亦未刻也

孟子音義二卷

宋龍圖閣學士博平孫奭撰 宋張鑑丁公著陸善經三家 音義可補陸德明經典釋文之缺非孟子正義之別附者以

儒者據曰真宗朝名 儒乃置南宋蔡模之說何也

四書 八種

四書纂疏二十六卷

宋格庵趙順孫撰其書一以朱 注為歸 何焯曰疏本亦

四書集編二十六卷

宋真德秀 何焯曰本 中麓抄本惜未盡善

四書通三十四卷

元胡炳文

四書通證六卷

元新安張石中 何焯曰疏本亦

四書纂箋二十六卷

元詹道傳撰用王魯齋所定 句讀 何焯曰本中麓抄本

四書通旨六卷

元都陽朱公遷克升撰 編數之目凡九十有八

四書辨疑十五卷

元人失名 吳中沈檢神必英家藏元本也朱氏經藝考 云此本是天時舊刻不著撰人名氏 方綱曰是雁師陳

氏天祥 所撰

與庸集說啟蒙二卷

元餘姚景星 所撰

諸經總類

七種 通志堂原目題曰諸經總類 若據曰總 經解三字不可通今改題曰諸經總類

經典釋文三十卷

唐陸德明釋易書詩三禮三傳孝經論語爾雅老莊前 有序錄一卷序言癸卯者貞觀十七年也 何焯曰從錢遜

玉振本付刊伊人所校以消欲皆改武林原 文約文有宋本屢勸東海借校未從也

七經小傳三卷

宋劉敞撰前世經學多守注疏至原甫始以己意說經 釋詩書春秋三禮論語異於諸儒之說王荆公修經義蓋

本於此

六經輿論六卷

宋鄭樵 黎溫序云是鄭樵唐荆川梓編後之朱氏經義 考列入三石本云其書議論與通志畧不合且漁仲上書自

叙所撰經說 三書名

六經正誤六卷

帝毛居正撰訂易書詩禮記周禮春秋三傳字體之誤居正衢州人毛晃之子何焯曰焦內翰本

經說七卷

宋南昌熊朋素撰易詩書春秋傳禮周禮大小戴記及雜說也何焯曰其人博雅

十一經問對五卷

元何異孫撰設為疑問以策對也書詩春秋三禮論語考經始分為二書而此已與孔氏列為三經矣何焯曰此元初付刊情錄序文後汲古漫得一本序文特全寫樣付京竟未嘗刊陳鱣曰此所謂漫一本者

向元刻今為鮑以文所收以校崑山初本補其缺矣

五經彙測

明福寧蔣佛生仁邦自序在洪武三年

右共一百三十一種

丁志曰大約東海此書之刻為一時知名之計非如古也陸清獻曰曰差強人意亦為虛譽

此目美門先生手勛者沈樹園先生嘗假板者与小正進士共相商榷謂東海門容固多舛誤而美門所勘特隨手校閱亦有未盡宜取原書細核而未暇也至庚戌十月予臥病五日不出戶始取

原書審核為之迴憶与小正對論時又十年矣辛亥冬十二月自沈州案試還濟南擬與學官弟子切究經訓諸書因假版以當舉隅不足以此博洽之士也此平為方綱記

三魚堂日記述竹垞檢討言云通志堂諸書初刻時皆有跋利

於成德名下後因交不終刊去茲每頁板心通志堂之名狀在歛

鮑廷博識

向閔梅里李香江先生富孫云曾秋岳家有宋元板書數千

種其甲部書為容若侍衛取去經解之刻半湮於此也然所

刻者皆涉宋學當時許鄭之書好古者尚未研求故以程

朱為宗使後考探索耳誤者謂經解之舉乃東海姓名進至

今日坊國者皆不顧民命於寇燭之中惟思扶重賢以為田

經解目錄

二別下齋校本

園亦身之計欲求好名似東海者六字矣咸豐三年正月

初十日庭寄記



出塞圖画山川記

烏程 温睿臨 晒園

康熙癸酉朝廷方開史局修大清一統志詔郡縣圖画山川阨塞城郭井邑以備記載于是史臣奏言我國家幅員萬里邊徼外屬國降夷以千百數莫不貢土物稽首闕廷而其形勝區界未具圖冊宜專使圖形以獻臣等編輯志中以昭示後世庶使國家威靈所漸遠軼前代甚鉅典也上允之夏四月遣滿洲官二十五員扶工往大司馬克勤懋外國諸王貝勒以下伺朝使擇善畫者潤州王麟苑平單福等五人分五路出西風古北沙河張家口而王則送蒙古參領布荅兵部職方司郎中鄂倫特戶部掌印郎中石留柱中書科筆帖式常五理藩院筆帖式巴朗五員具駝馬餼糧酒脯數十騎出山海關道寧遠錦州廣陵義州

皆勝國時二十五衛屯牧地左山右海。天險苞圍。其間烽墩炮臺亭障林立。萬計土饒沃。物肥美。近東則瀋陽。開原。饒。天。鳳。城。烏。刺。諸。佳。門。佳。門。枕。云。棧。道。也。而。五。公。則。延。稍。北。出。邊。牆。直。走。土。默。特。境。額。兒。得。毋。因。貝。勒。乘。此。自。此。所。過。名。王。大。將。軍。以。下。莫。不。先。驅。至。使。者。馬。首。請。皇。上。交。其。廷。宴。為。陳。沿。草。之。由。封。爵。之。誓。筆。帖。式。從。旁。繫。記。其。語。以。俟。討。論。其。險。隘。遠。近。道。里。疆。域。悉。指。示。詳。考。昭。涉。筆。為。圖。錫。拉。圖。庫。倫。境。前。波。五。峰。直。矗。立。如。筆。架。並。山。有。城。其。居。即。目。朗。所。謂。喇。嘛。國。師。也。喇。嘛。廟。西。行。三。十。里。一。山。兩。洞。相。比。宏。敞。如。堂。殿。內。昔。為。僧。居。今。廢。此。外。支。山。鐸。絡。不。絕。其。城。亦。皆。列。營。帳。以。居。部。落。間。一。都。舍。也。陽。時。未。河。盤。繞。統。六。七。百。里。河。北。崇。山。障。之。上。有。小。城。又。兩。大。城。在。其。界。盛。水。草。宜。畜。牧。瀋。陽。陵。

寢。祭。之。儀。牲。分。牧。于。此。壤。播。冰。國。王。地。大。山。蔽。其。前。高。數。千。仞。攀。援。絕。頂。有。三。洞。一。中。通。山。溪。一。險。不。可。上。一。洞。口。稍。平。中。有。石。座。石。其。上。石。床。又。有。銅。鐘。一。紅。黑。斑。駁。此。自。古。人。迹。罕。到。不。知。誰。所。置。既。下。塵。沙。蔽。天。亂。山。欲。隔。數。百。里。絕。人。煙。真。荒。僻。不。毛。之。境。也。過。代。地。玉。地。頗。平。行。兩。城。相。去。數。十。里。浮。圖。界。其。中。一。山。石。門。夾。道。真。境。奇。邃。過。此。一。望。沙。梗。矣。秘。沁。國。有。達。爾。漢。親。王。及。弟。布。達。札。王。莽。色。公。三。人。列。帳。而。居。所。轄。地。亦。最。曠。前。抵。邊。牆。後。出。興。安。山。外。遼。河。繞。其。界。有。佳。門。城。郭。四。五。座。寶。塔。一。營。堡。聚。落。三。五。出。關。以。來。沃。野。萬。里。未。見。其。比。外。有。蘇。武。土。城。部。倭。躡。落。日。邊。相。傳。牧。豎。海。上。時。古。跡。也。查。沙。克。台。部。界。松。花。烏。喇。二。江。之。西。肥。饒。千。餘。里。人。物。豐。樂。者。池。為。鹽。大。城。四。有。博。士。為。瓦。壁。者。寶。塔。一。有。暖。

泉大寒不凍。一都會必。江邊皆西北。達子土人。剝木為筏。名威
曉。取乘之。渡烏龍江。亦止容一人。長竿掉於尾。掀簸洪濤中。濟
者皆震恐。不數里。凡三渡。抵安遠。息神公境。大小三城。有孤島。
必哈多。賴巧和里。四棧道。唐尉遲敬德。東征至此。立碑為記。自此
皆乘驛而前。所歷必安。固色勒特。未得勒。必更海柯。更會等。地不
能枚舉。其船廠。往艾湖。道亦出。此藩下。兵丁撥發。駐防。綿延數千
里。每十五家。為一營。寨柵相望。皆沿水草。以居。至日塘。月塘。屬沙
金貝子。地小山起伏。如波濤。有村莊。連接布克。依木志。亦志。者城也。
設有梅勒章京。鎮守。時有中華人。來貿易。再歷。他哈。更波。更喇
喀。淋。尼牙。喀。邁。喀。拉。哈。至。黑。爾。根。木。屯。駐。札。里。龍。江。將。軍。府。戶
兵。二。部。稅。課。司。等。衙。門。每。歲。六。月。各。國。人。交。易。於。此。境。內。崇。山。峻

嶺。樹木稠密。直搗興安山。興安山者。袤亘二萬餘里。稱為外萬
里。長城。自北而西。包河套。鄂爾多斯。國山南。則吳喇。威。毛。明。安。堆。在
朱塞。衣。高。齊。武。蘇。尼。特。札。賴。特。阿。霸。埃。阿。霸。哈。約。嘉。七。志。鏡。吳
臥。摸。烏。未。穆。泰。尼。而。特。喀。爾。喀。克。而。克。騰。阿。祿。科。尔。沁。札。魯。特
昂。牛。特。喀。喇。沁。阿。志。哈。等。四。十九。家。部。落。咸。並。山。五。人。祇。曆。土。默。特
奈。漫。科。尔。沁。等。三。部。落。諸。王。貝。勒。公。台。吉。各。分。土。而。治。其。綠。島。皆
滿。洲。以。旗。兵。鎮。守。設。有。三。固。山。兩。太。僕。一。司。馬。嚴。緝。之。旅。億。萬。駐
牧。山。又。自。西。而。南。後。滇。黔。以。古。史。所。謂。大。食。身。毒。烏。孫。諸。國。今。皆
各。蒙。古。從。橫。襟。委。觀。此。則。中。國。所。稱。太。行。劍。門。不。足。為。險。其。水。源
千。派。萬。通。俱。從。山。出。今。為。大。江。入。海。艾。湖。木。屯。離。此。五。二。百。里。只。沒。印
索。淪。地。直。接。東。北。海。環。魚。皮。紅。活。素。銀。光。皮。股。使。鹿。使。狗。花。臉

那營又哈兒野達子鄂金等部落數十種牙錯居置威服屬黑龍江將軍過呼麻里未屯至黑龍江之極北此三城皆為羅兀地與魯羅斯界你沒特未屯又在黑龍江之極北此三城皆為羅兀地與魯羅斯界康熙二十六年朝遣大兵進征始內附急設官置屯而我為羅斯而歲之貢獻不絕至此去京師約一萬五千餘里始振雷而還渡玉里爾根未屯登陸馬行五六日由波兒兒圖過江至那母蘇貝子其地有未屯有佳門有塔廟傍興安山水泉支流以百千數至都思黑兒必查沙克圖王界其皆款那母蘇貝子王此圖親王地土墾人稠名城數至道入達兒漢親王界始循故道所過山川形迹遠近至此營最茂固以備進賢云大抵塞外氣候迥異夏秋時唯亭午熱蒸早晚則御裘枕寒六月以霜雨雪如墜馬皆辟易數十里其地沙漠

弥望行積灰中。其草木死去邊境不過數千里也。其它草深沒膝。撥什庫克兒尊行沒隊隨馬迹而往。間一失道律則山轉路迷。不辨南北。喇嘛僧所在而有。惟目認國師。朝廷歲賜以金銀千兩。米麩果品雞豬羊牛各千。徽外人尊禮若神。每見則拜。其風俗婦女皆辮髮而跣足。非貴人不靴履。惟知喇里達子婦女被髮赤脚。一部落男女裸露私交不掩。不慚惡。因朝使來皆植立路隅。請祝一部落男女勢面文身。以紋多為美。不列不得婚嫁。一部落聘妻用貂皮。許若干數。不足身往為贅。生子隸之。待輸足始得挾妻歸。生子乃為己有云。一部落人死。盛以雕匣。長過於身。置於野樹上。為鳥食。或以大石或磨。或輒往。敬祝其尸。一部落將尸置野樹上。為鳥食。或以大石壓之。或弃水中。惟恐不速朽者甚矣。習俗慈忍相去懸殊。使鹿

一極凡欲載乘騎俱用鹿多者百餘少者不下數十早出晚歸鹿
率以出入以渠師然使狗咬使鹿之狀寢食居處累若狗也
十月冰堅數狗與皮貨行冰上通海往有鹿市云若使之駕則指
其道里所止過界欲行則蓄人魚皮人舍肉寢皮言非魚也冬月
警冰必并魚刺躍出其大者數十人攢鎗鉤出之磔裂擔兔腥
穢不可近那營不知所自來歸命幕選千人上烏基權船餘皆
散受一方言曾來言事各扶弓矢射生為業繫鳥數樹間飢則切
而嘆之遇大雪僵立如窠能飢凍數月不死枕每人負一貂皮也諸
部落人遇食輒環伺食其餘有就彼居舍者入其帳而不怪其
食物不甚異中國者皆諸王子所供有酒名波羅打兒酥味醇
厚又有火兒占阿兒占等酒多棘喉每譏吹胡茄搗琴箏梓文以

娛宸刺牛血圍坐飲之牛仍縱放如是數次於法宰殺糜子米味

頗佳索淪更產鈴當麥心佳種也犯罪贖以駝馬牛羊每以九

數次其輕重否則照罪斷決或用漢法所見異物有木夜能放光

照丈許然不卷以土不久光燿矣大拜半設可容石許大鵬薄如牛

狎狎可畏生三卵印清一鵬狗既降席有似人言之鳥

夜半呼也凍
死了我天明

銀鼠巨蛇巨蟒黃猴海青狐狸獾獾熊羆豪豬諸種獸不可勝

數諸山多樺皮樹土人取為器蓋皆用之亦可作鍋釜備炊間有

榆樹山查萱花芍藥土人不識也同行五員駐維各帳房而王刻以

宸札任意行出飲食必予宜馬必予善馬時好言慰撫則自行

至返之間也凡在路往返八閱月始入關復命是役也以奉勅命

所過者棧道皆遣騎兵防護光期飭飲銀以俟撥什庫皆飲嚮
道支驅又選駿駝馬更者奪命而王雅南人頗矯健遇食不擇能
飽是以卒能偕行偕返焉昔漢張騫使西域唐元奘奉命取經元
都宣探河流俱西極崑崙玉半山不能上而止已為古今罕有之難
而王以一布衣從諸君畫歷東北名王垂幕自諸王以勒大將軍
以下莫不具礼以迎荒遠崎嶇通說之觀日異日新有鞍馬代跋
涉有供億代春糧有衛命諸公共登眺洵百世之遠而古今之壯
遊也王既具圖以奏復寫其副於西而勻朝士名人詩歌之款以傳
示不朽有錢君某為作叙具記其事余許其詩未暇作也因刪取
其語以備一時異聞云

溫子曰余讀漢書及陳湯每過城邑山川常登望既領外國卒斬

本朝六旗軍志原本合為一卷今仍之不另析

郵支單于而張騫之對漢武帝也屈指烏孫大宛諸國控弦勝兵
款何可以德威致而漢卒開西域五十餘國彼其人皆有能世耳目
所及能鑿空建勳而王生非其人也故所見聞止此惜哉維然今
都頭位謀議人國者其大畧可觀矣區區丹青之如又何多望焉
本朝六旗軍志我國家自太祖高皇帝起東垂用兵威并旁小

國及太宗文皇帝推有全遼臣服朝鮮百度漸舉爰立六旗曰
正黃鑲黃正白鑲黃正紅鑲黃正藍鑲黃各旗析三部以從龍都
滿及旁小國臣順子孫臣民為滿洲諸漢北引弓之民景化內徙者
為蒙古以遼人故明指揮使子孫化中朝將眾來降及所略得為
漢軍各簡其才賢為大將階正一品曰都統副將二員正二品曰
副都統參領五員正三品統騎校正六品七品領置驍騎校卒五

品步軍校正五品、駙騎校正六品、一佐領置駙騎校正五品、
員視人之多寡置焉。謂之馬軍營。滿洲蒙古又選馬軍精壯便
騎射者為一軍置大將一員正一品、佐領都統而稍貴。其選使統
四旗曰護軍都統。每旗置大將一員正二品、佐領副都統而稍貴。
曰護軍統領。而後五護軍統領正三品。護軍校尉正六品。因平
之多少而置焉。如佐領駙騎校統騎二十。而總旗其軍曰護軍營。
更選護軍尤技精力勇者為先鋒。每旗先鋒統領五員正三品。將
騎多少。恒數而隸於護軍都統。曰先鋒營。平時各統其軍。
教以坐作進退。有事各帥其卒。執戈矛為先驅。卒習其將。習
大將如臂指之使。盡如其才否。故軍庸者之將。疲老之卒。征行事
已卒。還其將位。大將不得私一人。故其驍悍不可制。將其上下維

持最為周密。設軍士立功者。眾官爵不足以充賞。爰置世職。准古
功爵以待破軍殺將保城拓境者。初半階曰拖沙喇哈番。次正階
曰拜他喇布勒哈番。次二次。三曰一等。二等。三等。阿答哈。番。次
五次。六次。七曰阿思尼哈番。次八次。九次。十曰精奇尼哈番。分等以
此。上此則伯三等侯三等公三等。為大階。共階十九。虛王國不與
酬功。而公侯伯之封必出。上而下不得擅請。著為令。凡選卒伍
之法。一佐領壯丁二百名。以五天之表度人。如表能勝騎射。則充
壯丁入籍。年六十而免。甲卒缺。選充之餘。丁不任戰伐者。以充大
役。及世祖章皇帝入中國。臣一海內。天威所暨。言不滿意。鑑
前朝之粗于太平。兵驕而弱也。命兵部尚書。每歲春二月。角射而
賞罰之。前期都統副都統率其屬。及都卒習射于國郊。日一往

數日兵部尚書臨視而第其上下。一卒步射十中，一馬射五中，三者為上等，賞以弓一矢十，白金布帛各七。步射中五馬射中二者為中等，賞白金布帛各五，弓矢步射中三馬射中二者為下等。三賞不中者皆受笞之卒過十人則佐領有不善教練之罰奪俸一旗滿六人則都統副都統之罰亦如之。護軍先鋒營射如馬軍之制歲八月教炮丁於拱極城定期八旗之將率其佐及部卒分二番上番月初往下番月終往月終卒事依此立十二營。每營一大將一副裨將晨出至炮所炮三四發勒兵為方陣進數十步退為長陣首尾聯絡結固陣歸營聚眾申令之歸奏畢事。至十月大閱甲冑軍器八旗各隊於國門外大將及諸裨將皆被甲上馬諸軍士嚴裝手矛立旗下。兵部尚書閱其優劣尚書

或諸將馳馬迎數百步前導至大將所下馬升座復呈弓矢刀劍以次閱善則已否者有錄卒事上奏。世祖于軍政講之既精教之有素故所向輒克。以平天下也。制產一壯丁予田三十畝以備芻秣一兵隸三壯丁將十丁大將數倍之連田數頃故八旗將佐皆衣輕裘肥腴爭擊筑為樂。雖一卒之事皆兼人。又設官舉選八旗秀異之士教之一佐領一人三年大比升其習文藝達治體者官之。遇郎中員外郎主事缺選於佐領世職謂之保選。八旗得人於斯為盛。今上即位承其制不替。十三年吳耿逆藩及昧命將四出次第削平用都統趙豫謙每歲秋冬校獵塞上。高營陣之法為設左右倉都御史陳沁器諸增置火器營每旗選馬軍精健者五人拔二佐領得二十人置操練尉二員正五品副尉二員正六

品一旗置參領一員正四品統一員正三品四旗置副都統四員都
統一員即命馬軍都統副都統兼任其事月四五出練于郊冬
上親閱于天壽山八旗軍為三列步居前砲中列左右翼以砲騎
殿鳴金陣前移二十步擊鼓砲作後鳴金砲作進數十步陣前騎
從中出策馬作窮追勢數百步歸陣如前鳴金步卒進如前者三
卒事領軍禮奏為三十四年上用火器軍器尼魯特葛爾旦於厄
魯倫河三十五年逆併馬軍於火器營諸營如故
論曰古軍政之載於史者詳矣大都善於治法於末也况始未善
而繼之以息乎國家自 太祖迄今垂百年軍政日修豈不卓越
千古耶余遂故老閱其始末因著於篇為旗軍志以備史氏之錄
焉

此篇蓋康熙間敕脩皇輿圖表時

此書不載四庫全書

出使繪圖之

事知聖武所載雖外藩莫不虔恭故周覽萬里各有嚮
慕不至失道於沙漠殊方異俗載筆而書可謂壯遊之極矣
至附以旗兵制 本朝龍興長白洲士練卒辟土啟疆所必
喜不臣服故嚴城各設旗兵駐防永無外患之侵今春寇
陷杭城巡撫等官紛以殉節被旗兵奮勇固守以玉寇不
能支而遁豈見開創良模未忘舊制維歷世尚守其法度也

咸豐庚申七月初三日在軍中記



此乃... 其... 之... 也...

效... 年... 日... 月... 日...

... 之... 也...

... 之... 也...

... 之... 也...

... 之... 也...

... 之... 也...

... 之... 也...

... 之... 也...

此...

...

古州雜紀

牧野 林溥 午庭

古州為百寧地自古不通教教雍正七年張經略廣泗守黎
平以金幣賄土苗假道入省因悉記其道里山川險阻形勢
陳請大帥購募通事統兵勦擒略定其地遂入版圖幅帙
一千餘里東西二百十里南北三百二十里統計苗民四百五十
四寨計戶二萬七千有奇以十五土弁分隸其寨設理苗
同知一員總兵一員分中左右三營駐兵二千四百名又設左
右衛千總二員安屯田軍二千四百餘人以資彈壓境內有
溪河三道一軌汝發源於北之巴王背洞一都江發源於
獨山州屬之爛土司地方一潯江發源於西北之崩坡塘三江
之水分流至東南匯會合流直入廣西界成河距者二百餘

墨匪黎平府治一百餘里崇山峻峯鳥道羊腸瘴癘
繁興天時人事迥與世殊余於嘉慶己未秋末權廳事就
所聞見公餘筆之庶亦以備採考

古州榕樹最多大者數圍陰蔽百畝廳治南門外有五榕山一
座遍山皆榕鎮署廳署各有數株輪菌蔥蔥冬夏不凋
故又名榕城

廳署規模宏敞中於點者舊為諸葛城故址內有諸葛臺
在後廳之左前馬司馬毛公構傑閣於上相傳苗人歲時伏
臘疾病祈禱必具雜酒拜禱其下去故不敢登涉輒於
皆暈張經略假道時登其眺覽諸苗見其去恙咸驚焉
有化國密謀龍象因相戒持刀往割經略身衣律袍以規意者

徑略毫不為動自指當胸受曰此委甚佳可割取群疑遂釋

黔者向食川鹽古州距蜀較遠艱於負販開湖後改食粵鹽由

廣南水運至古運商武林俞氏領引轉運表成古州同知督

銷設有提煉黎平兩縣三脚走不設子埠源接運遂成水陸

通衢境內除鎮標兵丁及屯軍外悉係苗人流寓漢民絕少

自設鹽埠以來廣東廣西湖南江西貿易咸成布各者俱建會館

在宛文物日漸鏡庶今則上下河街儼然貨布流通不減內地

古州苗人種類不一黑洞苗山苗最多白洞苗林福苗恭錯其

間雜苗絕少間有一二十戶苗人自稱為百姓謂漢民為客家

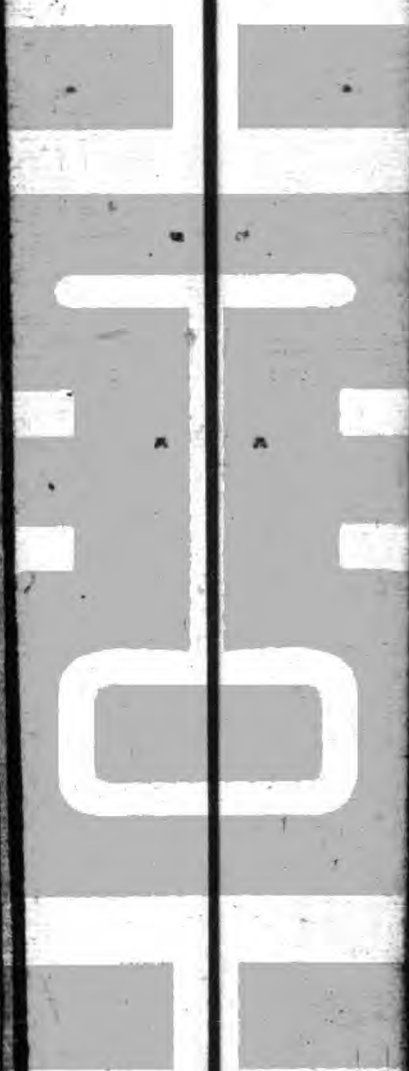
惟黎黎是言語歧明不可辨廳役亦有能通其語者聽斷時

代為傳譯近則苗人多有能通漢語且雜髮者

苗人素不識字並乞文券印借貸田產惟銘一木刻各款其
半以為符信今則附郭苗民悉教誨誦數年未入郡庠者極
踵而起且有舉孝廉者一人

城垣形勢長方週圍九百四十四丈廣方石築城極為堅固城
有五門南門北門西門大東門小東門城中衙署府宇畫東向
背山面河惟在萬山之中而城內外悉平坦如砥

鎮標兵丁每名日給口糧米一升月派米七百二十五石古州素喜秋
糧丁米悉係奉撥黎平都勻府州縣發運供支都勻府縣獨
山州米運交三脚壘倉由都江河水運至右灘淤層疊河水最
為險惡夏秋水漲灘平舟行迅駛水流而下朝發夕至春冬水涸
信及委費不容凡持舟下水動輒徑旬上水日行不過數里



去春支下迎春東郊附郭居民備綵仗甚盛喧填塞巷苗
長數十人各執竿芒草飲苗童幼歌跳與前每歌時童女子數
輩兩手相執成圍聯臂簇數其音候樂所歌皆苗語殊不可
辨嘗以銀牌盤飭煙葉歡欣叩舞而散

古州天時炎燥異常春未夏初即熱不可耐三伏溽暑必在飯
額中几席均皆灼手必過霜降始漸涼爽重九尚服絺綌冬時
亦間有冰雪冬去後陰寒亦復重甚
冬臘月雷即發散閃電交加不為異雷雷至後徒以雪霰率
以為常

瘴氣四時皆有以九月尤盛人中瘴毒輒病太陽心痛發熱不
止眩暈嘔吐誤服發散涼劑多致不起惟飲酒微醺取汗即

愈早晚酌飲醇酒數杯可辟瘴

九千里在廳治西南內通粵西俱生苗不通教教亦不出外游
事商賈間有入內貨市而不為害

牛皮箐在正西九千里之北深山峽箐遍山數圍大木不可億計
磨羊蒞葉堆積深必尋丈毒蛇異獸窟穴其中客民結夥入
內開墾掘不及地而止惟砍伐大樹種植香菰往來有之

古州並有壇廟亦無學校聖帝廟在西門內規模軒豁宏敞
迤南為武侯祠亦在坡頂左偏有抱膝亭一楹相連公所一區
併設龍牌為歲時伏臘及萬壽聖節朝賀之所城隍廟在北
門內龍神火神廟相連在北門外天后宮在武侯祠坡下為閩
粵客民所建

苗民俱食糯米收穫較遲九十月方始登場屯軍均種粘穀
收穫最早五月內即吐穀結實六月七月新穀滿市矣

山形地角為下田坂方園大小闊狹形勢悉依地而成不以丈
量計畝苗民置產惟計田畝收禾若干把或計收穀若干觔
以登券核

境內有可開墾水田者一邱一壑纖悉無餘其水之地種植蕎麥
大麥燕麥包穀等以裕香蓄

薯蕷產植甚多市價極廉小麥亦間有種者然亦僅見菜豆
黑魯豆黃米有種者即市販亦罕

果木以桃李梨栗核桃林檎遍山皆有柚樹最多秋時結實
累累大可徑尺

佛手柑又名摩羅柑。芳氣襲人。刺合香脆潔白。遠勝他果。
橙橘石榴。枇杷。葡萄。亦多。惟素樹絕少。
黃果大於橙。皮細膩。味甘。借置几右。香氣靜細可愛。
珍果如椰子。荔枝。檳榔。皆由粵東附。藍糖。素者。非古州所產。
椒。檳。亦由粵東來。樹亦間有。
水果有菱。芡。芙蓉。蓮。有實而不產藕。
冬笋。生來市價極廉。春笋細瘦。味苦。笋入夏。盤市大者如瓠。
芋。薺。芋。大菰。慈姑芋。為粵東江南。
南瓜。冬瓜。身亦皆種。獨不產西瓜。種而不實。
花卉各種皆有。杜鵑最多。春時城開。遍滿山谷。璀璨耀目。土人
呼為映山紅。

蕙心蘭。藝生波谷。春時通用。芳香襲人。苗人採摘。置把入市。婦
女雜鬻。每一二剪。以為飾。

桂。桂。花。樟。木。
桂。花。大者。合把。苗人採。折以為薪。花時。清香。馥郁。正當。障。起。謂
三桂。花。樟。

芭蕉。遍山有之。廳署種植甚多。為前任。曾。伐。殆。盡。今為。修。護。
培。植。浙。沒。舊。觀。

廳署。蓮。池。二。區。舊。植。紅。白。蓮。二。種。前。任。畜。魚。鱖。於。中。冬。時。水。涸。挖
掘。魚。鱖。以。將。藕。根。挖。淨。全。為。補。種。修。葺。夏。時。水。漲。蓮。葉。田。下
可愛。候。泥。平。柳。數。株。惜。為。史。童。物。折。為。置。曲。欄。以。擁。護。今。則

長條。疏。地。旖。旎。臨。風。沁。面。真。然。有。事。余。款。其。款。曰。遠。香。以。修。臨
沐。慈。櫻。結。水。紅。蘭。與。柳。影。花。枝。互。相。掩。映。我。疑。身。入。畫。圖。預。忘。萬

園中栽作史之果也
茉莉夜來香文自粵來今則民間遍植每當盛夏摘置枕函夢
回酒醒香透斗帳不減江南秦淮風味也
櫻者有緋梅一株方柏一株丹桂三株月桂一株天香合抱又紫桃
一株垂柳五株榆葉梅一株安石榴大小十許株紫杏李各十餘株
枇杷三株林檎一株紫李莢二株海棠二株水芙蓉二本杜鵑一叢
黃茶蘗一架白葡萄二本黃竹桃三株佛手柑香檳各一株慈竹
數叢天竺三四五叢芭蕉大小百餘本紫竹數十竿檜一樹浮淺
月季三四叢薔薇四五本此外輪菌花木榕三株栲一株柚一株桃
三以存吾枕及之感

苗女以銀作項圈層的項下富者多必十餘層以為裝飾秋冬之

間結伴控沙蟲為食沙蟲形似蟻體色潔白長二三寸產土中
苗人婦少皆戴之謂百福以布為之長不盈咫圍臍下

屯軍原以衛民故名曰衛三時耕種農隙講武乃古屯田之美也
則每軍授田六畝中則授田八畝下則授田十畝寓兵於農緩急可
用法必善必立法之初屯軍事故闕除另挑餘丁壯健者預補官
給執照年貌造入軍冊毋許預替濫充以收實效奉行日久既生
弊起屯軍以所授官田視同世業祖父子孫能承食因替或繼故能
則相相頂替冒認宗枝出名承充或子孫年不及歲則雇賃一人應
名分食或因欠私債以名田作抵甚公奉文調撥即指其籍之
徒依名應役軍田各半分食師役之說爭訟不休近則官欲草
除軍挑補一軍阻撓抗拒或成尾大不掉管軍官與該管百戶

等狼狽相依。事侵官項。百弊叢流。每歲十月。開操火鏡。子前
臺不講求。惟以堂文一報了事。即有賢能之員。亦在於後重難。運
余有名聲。瑛情為瓜期已迫而出。小塞不從自去。附行
括括。孤苗寨繁庶者。即自行出名。就括小塞。不從自去。附行
大寨。謂之洞。意尊大寨。謂之爺。凡地方公事。均大寨應辦。小
寨既不與。亦不派累。如古附庸之例。大寨有所慶吊之事。羊
酒醴。悉取給於洞。意而僕其值。洞意事爺。數少不恭。喉印結。秋
頻年終。至了期。

余自嘉慶己未秋八月。奉檄古州。庚申冬十月。卸任。小陽。以積雨連
宵。齋前竹梅一株。晨起微附。舍暎雨。淚點。以淚若有離別之
感。因系以詩曰。古幹槎枿不計年。孤山合與舊因緣。秋酸似挾

風霜氣。骨瘦偏宜瘴瘴天。非感送迎悲過客。敢隨草木紀平

泉。余曾遍記園中草。木。相用李德裕事。巡簷索笑春前句。惜別重吟為惘然。訪成意

頗傷林。沒次前報。花神有知。當必解款。也。訪曰。調羹心事。卜何年。

傳舍。雲閣。去住綠。夢破羅浮。留宿月。訪成官。河隔。是。天。難。情。已

中。千。朝。酒。文。思。真。如。萬。斛。泉。為。語。春。風。舊。柳。李。甘。棠。蔽。蒂。尚。依。然。

是。有。乘。所。以。紀。事。也。故。凡。其。地。古。今。人。物。之。表。異。忠。孝。節。義。

之。可。傳。可。法。皆。備。書。之。波。之。賢。者。如。親。歷。其。地。親。見。其。人。之。心。

風。俗。略。具。焉。甚。可。貴。也。古。州。僻。處。萬。山。之。中。四。面。皆。苗。夷。我。

國。家。控。緝。控。馭。以。來。教。法。流。濡。百。數。年。苗。情。亦。轉。人。煙。輻。

輳。儼。然。一。大。都。會。故。久。矣。邑。乘。其。間。土。地。物。產。及。往。古。流。傳。

主。事。紀。其。間。焉。予。在。司。馬。與。予。同。領。御。薦。以。秋。曾。主。政。事。官。

於豎所升輒有循教上官檄委牧民於此年餘政而民懷
或以治國取其地山川道理四時氣候方蹟沿革城郭屋廬
以及花木果蔬之細條分條晰詳著於篇余受而讀其苗情
則如然屏照怪而情狀畢呈也古蹟則如身涉往代而情事不
隔也風土則如荆楚歲時祀風俗通之兼賦而情洽也飲食
游息樹木瓜果涉景款叙則皆有以窮其香色臭味之殊惡
望延攬之趣隨手紀事之中時綴以風雅淹曠之体不獨良才
華絕世即古州分郡之乘殆無纖悉或遠者夫士人服古又
官於土瘠民多之地則畏其苦當衝途繁劇之區則畏其
勞役之塵鞅恒踟躇如轄下駒今于庭所治之地勞苦兼之
而自聽斷以外復以其精力為點筆詳備之文也豈惟時主

廢事而益見其隨委多不用心於民瘼風俗必皇徒古州
云乎哉汝之未守是邦者取是篇而詳說之其所以治邊徼
之法與戒皆畢具於此該書致用余於于庭益信於矣因即
謝其汝以歸之嘉慶六年歲次辛酉春正月貴州督學使
者年愚弟周鈺拜跋

古州有諸葛葛苗人敬之如神以為登其山則必以暈相傳張經
助廣泗征古州時登其山而坐指揮兵眾苗人皆以為神羅拜
下遂納款予有帛武鄉侯詩云雲煙瘴雨淫城隈銅鼓敲起
暮埃未必克生真過此至今諸葛尚名臺上捨餘烈在長存
以陣神操莫浪猜千載考亭比伊傳不唯司馬歎奇不道光
登印秋日文登于克襄附誌

古州為貴州邊境係黎平所屬今設總兵及理苗廳以
鎮撫之向因叛服不常自張經略開通苗疆始入版圖其
地山溪險峻為夷落之襟喉元時雜已置溪潭長官司而
未能全轄其境上通於冷攤檢得是田嘉模已甚爰重錄
之附余甫自桐木港回追思與生沐晤對談成千古不與豈
茲咸豐庚申十一月晦日在軍中記



西域瑣記

武林 曹惠馨 孟明

雪山自嘉峪關發龍蹏延而西綿亘萬里為南北兩路之界

至葉爾羌而益峻西南入溫都斯坦後折而西直達西海。山之

南為哈密為瀾辰為哈喇沙拉為庫車為阿克蘇為葉爾

羌為和闐為喀什噶爾其餘山城不能悉數所謂南路也。山之

北為巴里坤為烏魯木齊為伊犁為塔拉巴哈台為所附諸小

城數十所謂北路也。北路即準噶爾故地也。山之最大而著名者

曰博克塔班在烏魯木齊曰得爾魯塔班在伊犁烏什之交為曰木勒土

斯在哈喇曰米勒台塔班在葉爾羌又西作冰山為葉爾羌溫都斯坦

徑表之孔道玉山在焉。諸山凝冰積雪。泮解時自山陽而下以

資南路之灌溉皆量於賀卜諾爾即星宿海後合流城外之水流入中

國皇謂黃河

出嘉峪關沙磧千里水草為玉川縣為安西州即疏勒故國
為燉煌縣為沙州折而南至哈密哈密為錢糧總匯北第一重
鎮必城西五里即哈密回城其王曰伊薩克音名所轄回城六曰哈密
曰素米哈爾曰阿思他納曰托哈奇曰拉珠其克曰哈拉把已夏
種熟冬種寒其界巴里坤南界湖廣為第一要衝
巴里坤在哈密西北三百里準噶爾故地也設宜禾縣建城設鎮
防大兵有滿兵二千四即奇台縣

烏魯木齊在準噶爾故地設都統一鎮防大兵二千漢兵二
千巡道二員同知一舊城音名設提督一副參千把百餘以及內地
發遣人犯甘肅移家戶日並著庶其地為四達之區商賈雲集

日蓋富饒州縣崇崇取諸生十餘名日興文治直時以業三果
候漸和五穀皆殖

伊犁準噶爾汗所居之乾隆二十九年建城於伊犁川賜名惠
遠城將軍建牙於此索倫額伯察哈爾額魯特回城之各領隊大
臣均駐札焉印房都司官四管糧司官四提民同知一巡檢二下
倫侍衛三十餘又移安西涼州莊浪之滿兵三千八百名協領等
官二百二十員均駐城內其外則索倫額伯察哈爾額魯特各兵
以及回兵環繞分布魏然重鎮矣伊犁幅員寬廣山徑靡隴西
北西南皆外藩北界塔拉巴哈台南界回疆東接烏魯木齊為
西域屏蔽設軍台十二沿邊卡倫三十款制極為周備既駐官兵
歲需穀食屯田所入不足費用每歲例調內地銀五千餘萬兩綢

徵數萬匹。與哈薩克交易牛羊馬匹。價銀充餉。又收關稅。此舉
銀四萬兩。及回城府交銀。布匹等項。治臣受一歲之用。歲撤
領隊大臣一員。領兵五百。巡查哈薩克布魯特。一歲即收其餉稅。
牛馬百取一。羊千取一。額魯特台吉回城。伯克俱隨。年班入覲。哈
薩克三年一覲。布魯特或隨。年班入覲。至官例。

捷拉巴哈台。與準噶爾。主殺也。土守廣闊。為各部最易。至區。南土
伊犁。十。疏。北。哈薩克。西。哈薩克。東。北。距。鄂羅斯。不
五百里。兩國。三十。倫。相。設。參。贊。大臣。一。領。隊。大臣。一。初。在。西。北。北。扎
極。寒。後。移。駐。於。塔。子。堡。築。城。屯。田。添。設。司。官。二。同。知。一。侍。衛。七。漢
兵。一。千。參。遊。二。千。領。三。伊。犁。滿。洲。蒙古。兵。輪。班。調。撥。一。千。五。百。名。
協。領。三。之。歲。捐。餉。銀。數。萬。兩。抽。徵。數。萬。匹。西。哈。薩。克。交。易。年。羊。

駝馬官價充費。乾隆三十六年。土爾扈特。特。未。降。使其。親。王。都。塔。
委。三。俾。資。遊。牧。

湖。廣。回。城。主。極。小。者。而。地。當。孔。道。東。去。哈。密。七。百。七。十。里。為。南。路。
勇。衛。設。辦。事。大。臣。一。司。官。一。千。總。五。兵。三。百。五。十。驍。軍。分。五。六。其。地。
多大。風。春。夏。為。盛。皆。自。西。北。來。千。船。車。輛。及。牛。馬。俱。吹。去。至。涼。
卯。大。石。子。旋。舞。空。中。擊。人。至。死。每。晨。起。視。南。北。諸。山。青。霧。漫。漫。必。
有。風。行。李。戒。途。清。朗。則。否。

土。爾。番。人。戶。最。多。夏。極。熱。多。怪。風。所。患。與。湖。廣。同。其。南。皆。戈壁。
廣。卜。諾。爾。即。星。宿。海。黃。河。之。源。必。周。迴。萬。里。自。湖。廣。西。至。和。闐。四。
五。千。里。南。自。和。闐。南。至。汝。藏。四。五。千。里。東。非。戈壁。即。泥。漠。其。泉。
石。可。以。萬。千。計。沮。洳。甚。堪。東。面。北。面。皆。有。峻。嶺。以。障。之。黃。地。一。從。自。山。

下湧出流入中國即黃河必有聚落二支皆名賀下諾尔各四五
百家人不耕牧以畋漁為生設五品伯克一
哈喇沙拉設大臣二司官二屯田防守兵二百遊擊領兵五百
都落素歸法安插於此種帳雲亦皆其人所居必其民情而淫
敬信喇嘛

庫車古龜茲國也城依山周圍九里餘甚葦園設駐防大臣一司官
一典史一漢兵三百都司守備領兵一軍台十支回官有三品柯奇木
伯克一四品伊什罕伯克一五品噶雜納齊伯克一尚伯克一六品海
子伯克一餘皆七品官兵回戶共居一城幅員寬廣地扼衝徽為
西入回疆之門戶

阿克蘇大城之人為地饒極為蕃盛設遊擊一員稽查來往路票

其理台站伯克三品者一四品者一五品者二六品者一餘皆七品
土產最多長高伎巧

葉爾羌 葉爾羌地甚寬廣之稱 大城也地平曠人循謹外藩中國商賈所

集故百貨咸備設辦事大臣二司官二十卡倫侍衛十卡倫一軍站
中三品滿兵三百協領一之漢兵六百五十五參將領一正賦三萬五
千三百七十兩糧三萬五百四石黃金三十兩銀一千六百四十九兩布
五萬四千匹棉花一萬五千餘疋大城回官設三品四品伯克各一
五品六品者一餘皆七品人丁十萬戶

和闐大城之南也設藏二十日城距葉爾羌七百里 案葉爾羌為古尉陀國即

大令月支 西列崇山峻嶺與外藩道路不通東皆戈壁沮洳近是宿
海吳七碑事簡設領隊大臣二歸旗兵二百三十兩屬回城均有河

奇木伯克三品至五品不等地沃民饒俗朴而勤土田平曠戶口繁
多。和闐即于闐漢任高為都護遠其人聚於此回人呼漢人
為赫探探此地曰赫探城音轉而為和闐

喀什噶爾大城也。地極遼遠雪山層其西北山以外皆外藩矣其
土膏腴糧果蕃熟產蠶繅緞金銀絲綉緞布及榴木瓜瓞
累瓜青葡萄乾皆以充貢。民俗富饒攻玉鍊金色工精攻尚伎
巧習奢華多妓女。烟歌毒夫戶每富家伶人皆恭謹畏法。遊官
長與使交回子不同設三品以下至五品補克接。鎮以辦事大臣
協辦大臣一司官二筆帖式二同知一歲收回子布一萬匹解送伊犁稅
糧一萬四千石以充本城兵餉又折徵回子布一萬匹解送伊犁稅
十分抽一官僕克公滿兵二萬二千協領六之漢兵二百五十游擊領



三十倫十二委侍衛十五領軍轄回城九曰喀什噶爾回城與鎮城
接壤曰英阿薩爾回城在鎮城南二百里曰牌斯巴特回城在鎮
城東三十里曰塔什伯里克回城在西北二百里曰阿拉圖什回城在
鎮城東北十里曰別什克里木回城在鎮城東十里曰玉素納爾
土什回城在西北百三十里曰阿爾古回城在鎮城東北百九十里曰
提帕爾回城在鎮城西北百十里其地均布魯特相接。英阿薩爾
為外藩各國入回疆孔道最為扼要設總兵一以鎮撫之。喀什
者譯言各色也。噶爾者磚房也。其地多各色磚房故以為名。見
其富庶為外國稱各城回人皆曰喀什噶爾其表著之可知。東
至嘉峪關計程六千八百七十五里

廓爾喀自古不通中國雖京師二萬餘里烏斯藏以西一夫都落

則膏在腰素各有所折之呪百者長行每用以辟毒曰下為茶搗
制茶生馬牛腹中或生蜥蜴尾堅如石有五色者

此多蟻蝨其父若尤毒飛數如珠忽則降立逐人遺其聲者痛
入心髓法更不救若吐白沫於瘡口或向水中呼吸則人必斃矣尋常
於人身上行走切勿觸之聽其自去則無恙或日以蒿草根搗汁服
之亦可愈

物產有沙囊可釀酒。胡桐譯言柴也。雪蓮花雪蹙雪阻雪雞
皆生雪山深雪中。夏草冬枯夏則葉波出冬則根蟠動性極
熱。山口鳥極寒之時卵育層冰上能自投而出。骨如雕翎健
多力高二三尺。大鵬兩翼平雲高如龍象每攫牛馬及人而去
或得火翎長可丈餘。五雅所野蒜也。沙竹長節實心為用最

多。集吉草動直光潔而堅厚不可折可作箸。野馬脫驪存
者三牛尤矯健。豺狼高尺餘行列整肅過野挂群噬之人或
擊以鳥鎗殪一狼則眾狼噉之去人莫得為。野羊面如人額下
鬚長六七寸。壓油鳥聞其鳴呼招之辄去投而急搯油自煮門
出仍從之去仍言恙

編服紀略圖後抄相國為著注中言西北域事甚詳

道史六年秋喀什噶爾送回游事改閱於朝天兵西討其
北非吾杭萬四千里而遙指紳先生罕能稱述者夫一事不
知儒者深耻臨事而猶未知其耻不益甚乎爰集群書答
葛錄之以資禱助非敢云著錄也其後君子教焉曹村氏
誌

卷之四 西域傳 附錄 西域詩 序 長洲褚廷璋 均心

附錄

西域詩 序

長洲褚廷璋 均心

璋備員史局以載于茲承修西域圖志同文志諸書考索
印證紀聖朝之疆索闡前代之見聞編次之餘爰成此
什志天山南北都會城郭之略以補史乘所未備且藉
以詠歌盛以四切附于江漢常武之美云

烏魯木齊

額魯公孫此建始 北為額魯特公族增 元戈萬里下風雨是山園

瀚款知西谷 漢滿額國地治 雲護沙河拱北庭 唐為北庭大都

不新角教橫月白 去邊草色入青天 青 輯懷城上 城

舒雄眺畫北耕疇 換牧坳

清飲伊泰無如蘇武

人驅風雪數驅煙猶見鳥孫立國年為漢鳥孫建廷去鳥海氣

萬重吞麗水伊泰河唐詩名伊麗河亦曰伊泰水山峯三面負

連伊泰為計騰格里山即古祁連山西南三面支環抱盤鵬紅寺朝鳴角有海考云

散馬青原夜控蹄紀績穹碑銜落日固尔札廟東建有前波勒銘伊泰碑英靈

班鄂想迴旆片汝將軍班第議政次

雅爾

多邏川外夜吹簾雄琛新城榜上映塞月已寒三葉護唐三

獲地在北是西邊風猶動五單于漢時揭車單于為韓擒名潘甲

捲煙酒漢西戎騎左哈薩夫界天兵近阿木爾撒納健將可開血灑

已固魯侍衛奇微不是皇威宣北徽春光誰遣編城壘

額爾齊斯

西州直北勢憑凌瀚海遙通白登於澤風高奔怒馬今塔

潭不澤金山雪暗下鐵鷹今阿勒坦鄂曾傳舊壤開都伯舊

都尔伯特特收交四衛拉特僅見降王保柔凌都尔伯特有三家

今四都魯沙底事如持志謹化驍騰

吹

梯空勅旅倚屨初已固魯河玉錫以二十五人敗運出盤鵬旌雅間

波浪遠翻圖庫如固斯庫尔急讀則風雲為護格登山千走

此日開榆塞自固斯庫尔北岸傍吹河西北行五十箭當年阻玉

謝唐沙跡羅哩利夫可汗十都碎葉長川流不極碎葉川

猶懸暈月照滌溪

哈喇沙爾

風雨猶疑錢騎屯。古今沙戰有遺痕。為者鎮放龍遊遠。唐設
都護府為都護城懸鳥壘尊。西境為漢鳥壘城都子拉輪臺
四鎮之一皎月西有北名王古劍磨滿海射晴收。南有雁下潭泉為古蒲成
昌海河源至此潛行揚高更少襟帶山水遠。徑費討論

阿爾蘇

天邊冰雪鬱嵯峨。木素峰高朔氣多。城址有木素爾族多冰
雪向語木素爾冰也樓上射生城。為在軍前。營子帳。寫盡東華。昨墨千年積。阿爾蘇
塔里木河北岸南走于闐。一錢河。和闐河以流至待把方官。垂竹
為古皇國地筆。阿蘇温宿漫承訛。阿蘇温宿為

和闐

毗沙府。旆古于闐。和闐為古于闐唐設毗莫慮千盤積。翠連。
沙都督府西倚蔥嶺大乘西來留法跡。水注釋法數至于重源東下。河張。驀。
真其國有大乘堂河有西源。漁人秋採。河邊玉。于闐有綠玉河里玉印戰馬春耕。
一出于闐隴上。田。今日。不。城。款。舞。地。六城曰額里濟曰玉隴哈什曰哈喇唐之
哈什曰齊爾拉曰塔克曰克勒底雅唐之風雨漢家煙。

志西域者注仰亭西郵總統事。明為最詳。長白椿園。次西域
見周錄。為簡要。然與中原遠隔。傳聞異詞。且譯語難解。互
異。交實未經校定。為曾村居士所纂。此卷從武林青雲
街冷攤收得。印其手稿。字畫草率。體認未日。方可勝寫。惟
家。教員。談西事者。必觀止矣。今東南為寇。糜爛不別。
朝廷遣使。雖暇用兵。百餘年。來事殊勢異。殊可歎。為感。豐庚
十刻下齋校本

甲戌月十四日



Vertical columns of text in seal script, arranged in a grid. The text is mostly illegible due to fading and the quality of the scan. The columns are separated by vertical lines.

西藏紀聞

缺名

先君官蜀時於嘉慶三年冬于役西藏管理銀錢局務兼拉里
糧務藏中相傳以唐僧三藏取經之地距川省九千七百餘里前藏
至後藏又有四千八百餘里其間怪奇之類多荒渺方語亦非華言
可悉通青城縣有火炬山及唐三藏齊天大聖豬八戒廟因世俗
所演西遊記而裝點者出打箭壩則兩山聳立高千餘丈峯半
有石橋一道為猿猴下飲之處由打箭壩渡河名尖城者華表於
此分界其地多屋宇內地官府至此與侍送兵役均住蒙古包
揀牛馬天以為糞婦女年少者與丁役接聽其各自選擇中選
者即交喀一條入帳偶合婦女之父母為宰烏拉也呼燕也羊用展
把印青及紅牛羊奶和餅紅酒也以饗之如生男聽所歡携回生女其婦視負

不離恐所歎東歸時不留骨血於藏囊屢以死也由尖城十餘日至
三五國其人呼天為亮呼地為泥已浪送的呼官為破本銀役為本
郎呼兵為打本人不衣褲食青糲牛羊青糲即展祀也由三五國十
餘日至光頭地皆童山言草木煙火有常有夜叉出沒官兵過此兵
十餘站設木城以防霜宿疑即古夜叉國也由光頭二十餘日至里
塘新添設有文職一員管理糧務武弁數員兵三千地產五穀田
畝膏腴居民殷富穀粟土者惟多矣堪也蓋為宰身由里塘半月
至丹達山上有丹達庵相傳昔時有通判名丹達者解餉至此踏
雪度嶺騎滑墜鞍救護落坑死郵封將軍此以神也其地山重
嶺複高插雲霄十餘站俱係雪山積歲不消即夏令亦不稍減
山言恒徑華人跡此每患迷失若先禱庵神即有一犬引路隨之

便言歧誤否則跌入雪溝或凍餒於道未有能徑出者矣生其
地者人及鳥獸皆純白由其秉雪性所食雪蛆故耳由丹達山三十
日至珍珠國其地出珍珠故名產赤布帛多南竹大舍托居
人獸以為餘物或於數澤中捕蛇數尾並蒸侯蛇同餘亦即
熟合衆一飽即十餘日不飢其人身言衣履穿珠蔽体恒極石洞以
避軟風也由珍珠國四十日至察木多有文職一員設立糧倉武弁數
人兵四千產五穀稗糧言異內地出已佛號稱雪異由察木多
二十餘日至大桃地土瘠百物不生惟產桃實大如斗居者食以
為活相傳西王母經此遺實所植以度一方生靈云地恒少雨其
人只線兩即尖理珠莫解由大桃地三十五日至拉里設糧倉文
武各一員武弁數員兵三千地言化植惟產牛羊壯者雙臂北

者重陰用大火煮五方熟入臼攪熟未爛也由拉里十日玉
蛇人地言土著惟產蛇人、首蛇身食獸及樹皮為活性畏硫
華華人經宿其地必佩一枚方保無恙由蛇人地二十點始達西
藏有城郭周約四十里活佛居殿居中胡都佛之亞居左僧眾共
三十六萬殿左有金山右有銀山殿宇金碧輝煌鉅麗莫比大衆
六極富厚廂左右有駐藏大臣衙署其屬設糧台官一員鑄錢官
一員銀一兩鑄錢十箇武官十餘員兵一萬五千名物產甚饒如璣
糟藏香紅花貓兒眼及各色寶石以內地大黃茶葉為土貨約大
如牛馬多隨華人運取其俗有四五人且七八人共一婦者當婚
合時男置己物外餘人輒避去生育各按序齒分認至此則羈縻
所及豈復能以倫理繩之者乎

此篇從黃書青太守家抄得題曰于樸齋述不著只名然
吾里徐筆珊明府曾官拉里章京頻往來西藏以其所著行
紀校之至此荒誕殆存之以資異聞時道光乙未新秋洋南老
人葛德常識於石菖山館

記衛藏事者不一家而詳略各異此篇事多未實疑皆
傳聞異辭近書青太守已列入贊已編矣是日敬為悉張統
帥圖梁大學已失全家殉節各郡旅旅以守隘口皆當事者
以募勇為兵殊可危也咸豐庚申四月初二日芷為記



...

...

...

...

...

...

...

...

涿陰志畧序

涿縣在京東七十里通州南四十里自遼及元即為上都劇邑時
茲穰於斯但地勢窪下環以塞上諸山每淫潦間作僅運河一
道洩入直沽民罹水患比歲而甚迨至明季徭役繁重兵燹頻
仍於是瀾室流亡井邑荒寂幾不可支國初則省入通州移管河
州判兼理之實以紓民力而均賦役也權宜之策耳今附郭四十八
村強仍為管領余自庚寅之秋來蒞是鄉廢城新屋強誦憲風
除防守運河外加以馬草官車旗租諸役日不遑給小民之嘆味
不異曩時余欲培其本以振其氣而積重難返恐位卑言高徒
增罪愆心竊愧之邑故有志歷久弗傳未得考沿革之大略適
從弟芷湘擬應京兆之試南來稅駕署齋暇日為余從錄補

通志及通州志中引及泃陰舊乘者悉纂而錄之并於京師友人
 委檢閱群書有涉泃事後為寫益印排比為一卷泃之土風欲付
 諸素禁用垂永久而泃湘以官司選舉之未備碑版田賦之未詳
 不足以為定書且將束裝南旋幸暇從事於鉛槧余為惓然因得
 其副命吏人藏之俟後來者導源而暢流亦以此為嗜云云
 大清道光十一年歲在辛卯仲秋八日愚兄嗣許書於泃陰官廨之
 琴餘書屋

泃陰志畧目次

泃陰志畧目次

- | | |
|----|----|
| 沿革 | 川源 |
| 隄防 | 村集 |
| 城池 | 衙署 |
| 舖遞 | 寺觀 |
| 橋梁 | 坊表 |
| 古蹟 | 學校 |
| 塚墓 | 人物 |
| 風俗 | 物產 |
| 文詠 | 災祥 |
| 逸事 | |

武陽

武陽

武陽

武陽

武陽

武陽

武陽

武陽

武陽

武陽

武陽

武陽

武陽

武陽

武陽

武陽

武陽

武陽

武陽

武陽

海昌

管

卷

五

沿革

漢永州地漢末移縣於三角渡更名雍奴縣隸漁陽郡

唐武德元年又移於白河之西更名武清縣隸河間道遠太

平中置鎮於海陰村分武清地設海陰縣屬析津府金國

隸天興府元正元十三年陞為湖州領武清香河二縣隸大都

地明洪武五年以兵燹之餘民寡賦廢沒降為縣隸通州屬

順天府國朝順治十六年知縣鄭駿江蘇清江浦人請裁海陰縣時因

水患民困徭役未去任沒縣曹茂春浙江嘉善人始奉裁併入

通州以管河州判一員駐其城文移尚仍從屬舊制乾隆二十

五年詳准改用平江張家灣之南四十村在均屬海陰縣給印

卷之通州判官理泲縣事務之印參一後志及通州志

白河川源在泲縣東四里北出通州潞縣南入於泲州

元史河渠志云白河在泲縣東四里北出通州潞縣南入於泲州

後方輿紀要云白河源出宣化府赤城縣龍門所東瀆水崖東

南運泲縣武清東而由直沽入於海歸有老志云白河在泲州

流入于武清凡三百里里至直沽入海明一統志云白河舊名白邊河以兩岸沙白草

生故名明一統志云白河舊名白邊河以兩岸沙白草

明歸有光初發白河潞水曰湯水直計天津接海洋我

欲乘舟從此去明朝便擬拜家鄉胡風利北起黃沙三月長

安不見花却憶故鄉風景好楊柳初熟正還家別集

鳳河發源南苑自泲邑城南臨泲屯前傍東方縣交界至武

清縣志云泲河小計長一千九百五十三丈雍正四年怡親王奉

命疏濬泲河入運河境內言積潦之患

泲河舊志云源出大同府桑乾山至盧溝橋南丹山山分為三

派其一為泲河

泲河舊志云在泲縣東四里即運河以西水會流故名泲河用將

長亦穿流云四水全流一發源自塞外東流經雲雲縣與潮河川合流注通

州城東流入白河即通州潞河也一自塞外西流入白羊山經榆河下流沙河由

順義南界至通州城東北入白河即通州富河也一發源于昌平白浮村神

泉出而南流為西河東入都城積水潭入宮牆天液池南至玉河橋由東南

大通橋進東入慶豐門即通會河入口河一自都城左安門外草橋

流入高海大東出北橋由城南流至張家灣板橋入白河泲河武備通志云泲河自盧溝橋水流至高縣舊志云水從城

為泲故名河在縣西二十五里由張家灣入白河又經水南村曰水

此海邊者塞外山阜屏子草際炊煙出遠村故以正德
悅情一從自清我俗塵散不意荒僻中得此清涼地
長凌營隱在縣東二里餘河身漸狹而東去人云冬月堅冰厚
五六尺度防兵夜中夜聞有聲如雷天明起視則冰裂數十里
若有物出入其間不可異焉

山居不寒食散步長凌營時雨澤寒中得不成春
物候新蝶翅驚霜依凍麥桃花和雨灑輕塵
疎漠山居雲護水涼絕少人家作寒食踏青何處認雕輪
縣北長陵又名白龍隱舊志云始於張家灣至善人橋連縣
北門律直三十餘里蓋元明濟河所經築堤以衛今河非故道已距
北四五里連成平陸西遠址實堪尚存

張家灣向為漕運極衝人煙繁盛自嘉慶十年決河遷移
沙孤堆已成清細流漫防盡廢民業蕭瑟矣香浦潯河云張
家灣通州商稅起於明正德間太監于德勸工修玉其其餘營
雲寺今秋務僅存

曹家莊隱在縣東十九里明萬曆三十九年築小長堤在縣東南
二十五里乾隆三十七年奉文重修

村集

通州志云濟南四十七村莊濟西六十三村莊濟東五十五村莊

五張家灣人煙壯盛共一百二十五村莊今編查保甲僅存一百四十一村莊

除歸入鄰縣及通州海縣均其賦役香浦四十一村莊
旗莊乃以旗園地包衣旗人屯居亦有聚居一莊有散居各莊

管理議政者，飲催走月等友，不設保小。
市集，乃古人所謂趕墟。是乃縣城內舊集場地。前南街橋當
永樂店。逢單馬班在。早集。午集。晚集。于家務。二日。上集。屆期待徵
其驛馬雜稅。

城池

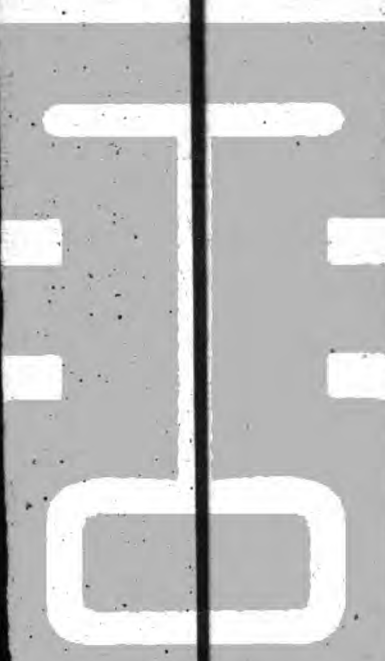
涉縣故城，遠史云：縣本漢涿州之霍村鎮。每季春，七穰於延
芳浣，居長成邑。就樂為城，後改為縣。在東南九十里。高唐涉縣
志云：縣舊名城。正德初，始築土垣。嘉靖間，增修之。武備通志云：
涉陰故城，在通州南四十里。據非京九十里。城已亡。考今城非京
十里。與武備志合。
通州志云：涉舊名城。明正德初，知縣鄭煥，築土城周之。京嘉靖二

十二年，巡撫周委州同陳鼎，增修城周。三十二年，知縣李華
重脩。題其四門，東曰臨津，西曰通都，南曰迎薰，北曰拱宸。歲久，傾
圮。萬曆四年，知縣李子權，築社相，修葺城。以磚石，重建南門。
二門，改北門曰翠京，東西兩小門。三海門，各設小樓，周圍六百二
十三丈。高七丈。一尺。闊二丈二尺。崇禎八年，知縣涂應召，勸民捐
修城。高五尺。闊九尺。國朝順治十一年，大水衝城。西南北三面
皆圮。自歸併通州。城不復興。惟西北二門，坍塌。其跡東列。新
以周長。惟南門巍然獨存。

庭宇雪霽，登城望塞。上諸山，待附。寒風吹，晴望空。冷。照沙
積。霜雪步城。地平原。埋馬跡。東瞻塞上。山蒼翠。新修。改易。橋
舒。迷雲。窓明。淨。疊。鍊。帛。玉。荀。拱。天。闕。瑞。臺。倚。石。壁。壇。未

可勝故...子...馮奇...
乾...
張家灣城...
城...
行...
阻...
衙署...
駐...
署...
槐...
者...
休...
舍...
右...
管...
春...
永...
馬...
防...
牛...
舖...
六...
下...
本...

可勝故...子...馮奇...
乾...
張家灣城...
城...
行...
阻...
衙署...
駐...
署...
槐...
者...
休...
舍...
右...
管...
春...
永...
馬...
防...
牛...
舖...
六...
下...
本...



休...
舍...
右...
管...
春...
永...
馬...
防...
牛...
舖...
六...
下...
本...

通州高力舖司兵三名南玉泚邑郭家舖十五里郭家舖司兵四
名南玉泚邑舖二里泚邑舖司兵四名南玉黃場舖二里黃場舖
司兵四名南玉德仁舖十里德仁舖司兵四名南玉三堡舖十里三
堡舖司兵四名南玉兩家舖十里兩家舖司兵四名南玉武清縣
屬河西務舖三十里

寺觀

佐國甘泉寺在縣西門外久廢僅存基址乾隆四十二年泚州判龍
文鑑倡建大殿三間土房三間名僧住持其地由泚平橋漢村柳岫
願具江御景狀建寺於土中得石幢一尊高三尺其上有梵書經文
下款楷書題讚云天朝中都泚陰縣佐國禪寺西堂謙公和尚師
懷州東徐河人俗姓劉氏幼歲出家禮身河南西平縣靈昌寺

講主為師于少林本菴受得法師法嗣三人淨禪師錦禪師融禪
師七住大刹本山仰山歸儀屬福懷州百忍甘泉佐國西臺奉聖寺
住持何止甘泉佐國瓦寺初蓋方丈雲堂僧房厨房共小三十餘間
重修佛殿卷簾在東東吻又匠壁室諸交興蓋極多利濟後人以
此種之殊勲決嚴法師大嚴教主五元八年上元日授監義山監寺
福洪雅那圖亮直歲卯和山師圖考住持信法嗣祖比邱圖歌並
承羅慶承利案佐國寺舊志稱於遠授友僧知寺志久廢五元
間重為興建耳此僧疑即謙公之塔誌文雅艱恐得明茲寺之緣
今作石座重立於大殿之右寺有古井泉甚甘冽故名

鹿茸納涼之佐國甘泉寺詩附萬柳揚天綠染衣一派積水
激僧扉破鏡不語新苔鏡如佛鑄金野鶴肥宿雨昨晴平

麥融晚煙輕曉從蒼碑英城奉有清閒場曾說蕭家駐去
知長板橋好結念依稀風景似江南憶饒梵宇殘樵斧
合璧篆榻後塵佛面只我披襟進醋香阿誰揮塵伴深禪室中
意新壯海翠塵場切露遠塵
保國慈孝華嚴講寺在永樂店為慈聖太后發祥地萬曆三十二
年敕建於景命殿西為太后祈福其寺不甚宏敞今六殿祀三僧
守而孤臨碑瓦尚密布其間前殿有弥勒佛銅像一軀及銅鐘
三週利隆羅尼經臥於草萊皆慈聖前捨錢殿壁畫佛菩薩受
相甚奇古情致能過半淡殿及藏經殿祀已畫九蓮菩薩像後
不存而石座在焉舊志稱寺常有玉德真君居廟亦久廢都道有闕
壯修廢疑即其基址

明神宗御製灤縣景命殿碑朕惟帝王之興率本母德華清浴

陽鍾靈肇慶載之詩書炳乎盛矣朕以眇躬御極三十五年仰

焉慈訓方因大安湯惟聖母皇太后功德闡茂千古禱罔順天

府通州灤縣永樂店乃誕育之地淋灑所鍾宜有表章以示未

許用是躬承慈命量度經營中創慈聖景命殿前門後闕後

以周垣構三方于門外左為保國慈孝華嚴寺右為護國崇

寧至德真君廟夾闕宏壯且昭地靈章濬發稱聖母所為

為念源本之意告成之日慈款悅豫朕志用寧爰勅中官守護

仍各為文勒石垂諸永久以朕涼薄寧敢方古帝王庶幾此也

旨嘉遊于華清洽陽則有聖母之烈在其垂裕將千萬年則景

命亦千萬年矣疆土福朕與內外共被承不為紀其事茲系之

濟。曰。其。以。京。邑。漸。水。滌。三。遊。源。遠。清。戴。首。坤。維。尊。靈。長。米。秋。
 治。重。則。佛。景。命。百。福。咸。宜。瞻。茲。湯。沐。啟。瑞。集。禧。周。原。勝。寶。殿。
 仗。基。重。門。通。洞。崇。敞。遠。迤。仁。祠。左。指。靈。宇。在。巖。實。連。棟。接。焉。
 草。暈。苑。如。祥。式。胤。慈。念。載。惟。爰。及。涉。海。輝。景。咸。照。聖。母。之。德。錫。
 此。慈。黎。百。千。萬。禱。永。三。應。萬。曆。三。十。六。年。戊。申。十。月。
此碑已不在
摩訶庵藏有
 舊。拓。不。假。錄。之。明。
此碑僅存
在摩訶庵
 在。寺。通。亦。果。店。保。國。華。嚴。寺。詩。附。景。命。碑。殘。御。為。文。碑。刻。鐘。聲。
 祀。補。苦。故。欲。垂。香。火。千。秋。祀。不。見。蓮。花。九。朵。如。觀。佛。多。言。淋。暮。雨。
 石。壇。中。飲。覺。慈。雲。華。嚴。劫。茶。華。改。一。創。蓮。芳。對。古。埃。
即慈聖太后
李偉墓通
 豐。華。寺。在。陸。陸。明。正。宣。宣。主。建。清。初。賜。名。今。廢。下。本。無。碑。刻。

祐。鎮。寺。在。縣。西。二。十。里。崇。興。寺。在。縣。東。南。七。里。俱。見。舊。志。今。不。
 跡。可。考。外。新。河。隄。有。新。河。寺。白。浮。園。有。白。浮。寺。榜。棧。堡。有。天。宮。
 寺。田。陰。有。龍。興。寺。浮。仁。務。有。德。國。寺。梁。家。務。有。龍。泉。寺。夏。子。店。
 塔。北。有。鎮。海。寺。牛。堡。瓦。有。朝。陽。寺。大。楊。村。有。大。安。寺。新。河。有。大。佛。
 寺。南。觀。村。有。法。寶。寺。果。村。有。正。覺。寺。小。荆。堡。有。石。佛。寺。隄。村。有。大。
 寺。或。廢。或。存。俱。見。古。跡。可。考。
 隆。禧。觀。在。縣。城。今。觀。已。久。廢。址。不。詳。
 元。王。憚。天。都。路。濟。州。隆。禧。觀。銘。道。宗。者。流。元。默。稱。抱。持。尺。雌。言。
 所。於。屋。居。出。舍。相。奉。承。又。焉。死。庚。天。魚。在。水。晴。不。若。早。休。只。坐。爰。
 因。象。設。心。自。兢。仍。用。善。俗。流。良。游。濟。州。維。南。泉。故。城。玉。晨。有。卷。
 三。亦。營。故。廬。數。間。僅。愴。悌。一。旦。綿。結。三。十。樓。煙。光。都。萬。瓦。香。正。

自昔禱令有或要獲即投胎子誠為國迎祥禱上清慶與歲年
冥有耕延芳春山外靈旆遊豫何靈歎三登千秋萬歲樂事
若道人再拜乞此銘隆禧因主播永馨雲間歎實同懷康

安知不有成也興

又秋

佑民秋在縣北十五里三里二泗祀碧霞元君歲豐則正月朔立香
必舉香會合邑若程氏會有鐘播高踞秋秋少林等自以及弄獅
嘉燈跑馬跳鼓諸技至不畢至余適一過不
龍神廟在城北白龍隱之為此齊舊址至元何重築重建廟鎮水
後廢萬曆三十五年知縣文友夏重建今復傾圮僅存古屋一間
且不在風雨矣廟前有井名三潮井去早則取水以禱禱者稱水色
碧者于綠映紅故曰三潮水

廟之在城者如文昌廟某王廟火神廟城隍廟在南門內廟址纏
廟在大街口馬王廟已廢今附祀於署中王毅祠

橋梁

水南村橋在縣南三里天津橋在縣北二十五里元德管郭池橋建
今廢今惟北門外白龍堤小橋僅存

坊表

仙源毓慶坊世允派光坊俱在永樂店明萬麻河為慈聖太后父母
偉建今已毀惟坊柱四石獅巍然尚存園園中外有翰林坊為岳正
立大司寇坊為刑部尚書董方立四宗伯坊為刑部侍郎李溫立
皆不存

古蹟

長城通志云。國初得唐李王墓誌石於長城周南。其銘曰。北出
孤墜長城之東。可知長城自北錦巨而南。至唐時長城西南。遠北尚存
也。其白蒙恬所作。則非是。考昌平山亦記云。濕餘河渡。南有長城遺
跡。遠史順州南有齊長城。天保時所築。今涿縣東北一里有城址。南枕武清
內有古長城疑者。聯絡為一。今桑縣東北一里有城址。南枕武清
北接通州。俗稱長隈。或即古城之故跡歟。

原應為甚。方輿紀要云。在涿縣西南二十五里。為數丈周一環。元時遊獵
多駐於此。舊志云。在德仁務。遠至遊獵駐紮。主亦今為石。桑縣為二
丈餘。又有故應為甚。志稱在縣西四里。亦遠至遊獵。主亦今不詳。其志

明董方原應為甚。詩蒼鷹已去不重向。金殿深涼草盡絕。前
教教溼惟鳥噪。為林軍散秋雲細。晴川應嶽雲。誰能辨寒菊。曾

迎鳳輦。前夜日誰能歌五子。至今殷鑒使人哀。只長安

庭中登涼雁為甚。詩附。據蘇尤思。萬乘雄海東。青外獵秋風。漫

天柳漲延芳泥。匝地雪連駐蹕官。大漠四垂。闕野色。欲攜一擊。五

奇功。技合不足呼。雁為甚。教為人。未繫冷。振。

呼鷹為甚。元史云。大元年七月。築呼鷹為甚。于涿州澤中。發軍三千五百
人。助其役。舊志不載。今相傳縣南五里倉上村。有名鷹為甚。其者。疑即其跡
而澤州久為平陸矣。

桑林。元史順帝紀云。至正十五年三月。毛貴犯涿州。至桑林。樞密副

使達國珍。戰於逆略柳林。方輿紀要云。桑林在縣西北。元致和元年

上都兵破通州。燕帖木兒與戰于檀子山。至桑林。敗之。至正十八年。山

東賊田貴攻涿州。至桑林。敗元兵。逆略柳林。逆略柳林。逆略柳林。逆略柳林。

小阜也劉錫信考古錄云遼東軍破通州燕帖木兒引兵擊之皆
渡洛水走王粲明言戰薊州之檀子山又云戰于檀子山之栗林薊
州為遼東孔道遼東軍敗燕帖木兒追戰於此洛縣在通州南遼
東軍未嘗至其地以遼東軍為主都兵已屬方輿紀要至漢武
之栗林為洛之栗林茲誤益甚矣今洛縣之栗檀子山考洛之栗
以栗林名其地者在縣北十里

柳林在縣西北十里方輿紀要云柳林在縣西元武元年上洛
州又出柳林以其地可遊改建行宮於此今行宮之路名考
元武店塔未悉建始之原在縣東南二十里相傳塔下有泉通海
塔度僧故墓移塔鎮之今塔廢泉亦枯

神潛故宮舊志云在縣西南二十五里遼唐此從獵行宮故址犹
存今土人誤呼為神仙村卷一後
石槽凡三在洛境者一元是政和初上郡兵掠石槽燕帖木兒遣報
數擊敗之即此卷一後

獨秀園亭在縣北二里遼司徒郭世珍遊息之所又崔氏園亭在
縣東南山安村金崔禮隱居於此今俱亡矣
洛縣有古井四舊志云甘泉井在學宮西以相傳遼蕭太后命鑿
其味甘潔今以舊驛井在休國寺前相傳大旱不竭今漸堙
天宮井在榜校營天宮寺其地高聳若陵阜井深甚深
淺而汲深今在三湘井在北門外龍神廟前之方校以
司汲

明董方驛驛井詩萬斛甘泉吐玉缸金瓶漫汲雪花漿

泃學校

泃縣自歸併通州之後學校猶存春秋丁祭泃士以學田所入充之
 州判及通州訓導主祭諸生仍執祀典間者舊志稱泃學明以前
 在河區務洪武四年始遷城內西北隅州同知楊思賢建萬麻三丈
 年慈聖太后以泃為發祥地給內帑改建規模大備明末泃地
 國朝康熙十年地震廢學官泃諸生曹見龍等倡議捐建今復
 荒涼矣泃中碑碣之古者惟金受懷英家書有泃字者已臥城
 根積水中道光二十一年春余命役重捐廢廡泃
 泃中鄉賢節孝祠皆併入通州學惟大門外建一廈以祀明岳
 文肅公類曰文陵泃名賢每歲丁祭日附祀之
 每學使科歲試泃生撥泃縣例四名如過廣額加一名
存通州學二十三名內撥

塚墓

畫眉即墓窟志云在縣南五里相傳為漢京兆張敞墓考漢宣
 帝時敞為冀州刺史居郡歲餘善治盜賊或年沒即葬於此為王
 人僅稱曰畫眉塚豈以畫眉為京兆故事故即以為名耶存疑可也
 大明徐渭畫眉部墓詩春山秋水自天然何用青煤拂柳煙一種
 天風流千古迴望令天子破漢言
只長安容括
 陳文述詠泃縣畫眉塚詩春柳千行碧春山一抹勻遙憐畫眉
 塚曾葬畫眉人
只願道堂集
 唐新英希墓墓葉委芭金名錄補云新英希誌銘不碑於棠核末
 年出泃縣之鏡子村寺中碑下有瓦三三其色如秋山著雨作
 純碧色光浮灑瀲盃中有紅點如桃花藏於孫氏之墳而石歸

研山齋中金石文字記云志銘張遇撰并行書貞元十七年二月

唐李至墓在城北白龍堤未詳其官制今不存

金郭府尹墓舊志云名汝梅墓在縣東三里元玉元三年翰

林學士王得撰神道碑今則首仲枕存而碑已碎其跡并為亂

亦去其文

元崔平章墓舊志云在縣南二十里崔夫其墓亦不詳

元脫承相墓舊志云在縣西南十里古村東南宋元史脫承相

十有五其最著者一武宗朝江浙平章一武宗朝左丞相一修史

脫承相時在丞相府置雲南務治賦賦未和所葬何人合墓

亦不詳

明岳文甫公墓在縣西南二十里墜村案舊志作吳村文甫事詳明史本傳

墓存子姓尚繁各一統志校

明李莊簡墓在永樂居李名偉慈聖太后父今則石馬如新而

墓已榛且矣大學士申時行所撰神道碑亦泐

得在務古塚舊志云在縣南三里有三穴塚相背為數丈

其西北一周隆起上陷一洞極深處昔有土人曾以燭入行里許見大

象貯油一燈螢然什物俱備擲之以磔即有數金銀四發其人懼而

出意必連金諸王貴人之墓以長安舊志

人物

汝漢陰球字方止汝陽泉州人州故也汝漢書酷吏傳云球性嚴

厲如申韓之學初舉孝廉補尚書侍郎其章奏委議常為

臺閣所崇信歷遷至尚書令時中常侍王甫曹節等共害

權賊劫外內殊常拊將登憤曰若陰球作司隸此曹必得容矣
天和二年遷司隸校尉奏收有父及太尉段款等送洛陽獄
球自按驗有父子悉死於下頰而自殺乃僮僮有戾于夏城以夫
署榜曰賊臣王肅汝帝從曹昂言徒球為衛尉終以昂証收送
洛陽獄誅死

盧那世珍洛陰人景帝時為太尉司徒統和六年承天太后復宗
俘獲甚衆師次范陽世珍言降卒皆有父母妻子不無懷土之情
驅而之北終不為用願放歸鄉園太后嘉納之縱者數萬人
金馬諷字良弼洛陰人金史云金初以燕與宋諷赴興汴梁登
宋宣和六年進士宗翰克汴京後登進士調蔚州廣靈丞遷
雄州歸信令後有河曰以尺口每秋潦漲溢害民田諷疏決之患

逆息天德初官寧州刺史民有告謀不軌者諷察其極中感泣
活者數百人歷大理卿刑部尚書改忠順軍節度使改任卒

金張亨字彥通洛陰人登皇統六年進士調禁山丞以廉幹以
授宏州軍事判官累遷尚書左司郎中擢中書路轉運使以事
被劾起授戶部尚書世宗問宰臣曰御史中丞馬惠迪與張亨人
才孰優平章政事張汝霖以亨更才極為對時車駕東巡汝霖
錢以支費用亨謂上京距都四千里若較錢以行是率三致一也
請行會子便法息轉輸之勞而用自是章宗初為河东南北路
提刑使兼勸農採訪使察利病十三事以聞上嘉納之汝霖遷以
歸德府事政任泰和二年卒年七十八

金馬惠迪字吉甫洛陰人登天德三年進士調昌邑令察廉

經第一補尚書省令史天定中為西京留守判官累遷左司中
世宗愛其明敏嘗謂宰相曰人之聰明多失于治術若惠迪聰明而
朴實甚可嘉也嘗諫討烏底改曰得只人不可用得只地不可居恐不
足勞聖慮改為昭義軍節度使唐南京留守致仕卒
金崔禮涉陰人仕金為四鄉教諭金亡隱居小安林搆園亭植花
木閉戶自娛元丞相兀都台及帖古迭兒嘉其為節教過訪禮仍
金鐘駟馬聘之終不出
元郭汝梅字和卿金貞祐初涉城陷汝梅年七歲父母俱沒漂
流無力不能久欲棄之遇赤檣乘渡得免年十八及公舉攝行縣
事即律丞相知其才奏充燕京都秘使司涉陰地窪良屬被水
患汝梅出家營立新莊其所救高故地今受里人給資者千種不

羨儀創新河天津橋以濟行旅鄉人咸感其德後進昭惠將軍
總管中都路中統五年卒王得孫墓碑
明董方字仲舉濟人登正統十年進士試政兵部擢大理寺正從
雪冤抑有巨室被盜東河民將杰與盜遇逐林及刑官亦從轉
考掠証版方廉得其實釋之錫衣許軍錢鑿與方言薛海門傷
腦奪只理髮髻愈擗白晝奪財傷人者死方謂事起急爭非造
竟劫奪遂從釋典金吾衛卒欲去內官銅出道東竊銅版尺餘
邏卒執之有司擬盜內庫物律斬方謂物既錄出非潛去內庫
者比得減死景泰間奉命山西錫囚太原民自政變殺王選殺
屍涉河事覺政証遂劾與王已私同謀殺夫殺成方謂後夫歸三
十年舉子十數人何正是書拘鄰里證驗致具服遂書得釋也

此款者不一天順間曹欽謀逆方勉軍士殺獲賊軍推奉曹欽
原應還刑部尚書乞休卒年八十贈太子少師諡忠毅
明兵部正字季方孫崇魯嘉慶九年上疏乞休年八十賜進士及第
授編修嘗夜草疏請設茶議在任兄端曾奏請為日奉老母何
奪楊而止天順初改修撰時薛瑄致仕帝諱代者不期以正薦
逆召見文華殿奏對稱旨用入內閣後因右身張軌等請命
以原官入內閣欽天監侍郎湯序者言堂巫學奏災異請書者
姦臣正言姦臣正言指名即求之人自危且原術淺何足言也帝
乃止或有匿名書列曹吉祥罪狀吉祥怒請帝出榜購之帝
使正榜榜榜正曰為政有條莫然奏兵部姦究奏法司豈有天
子出榜購券者帝是其言亨從子鎮為同獻捷後者言捕斬

算不經悉致皆集置林木間正取地圖指詰曰某地某地皆
沙漠集於何所其人語塞時有亨曹吉祥怒甚帝頗厭之正初
吉祥解兵柄佩亨飲載吉祥見帝免冠泣請死帝因德慶稱
云名正責漏言命承天門災正極言亨將為不軌且言陳汝言
虛影小人狀帝皆不納命正草奏躬詣陳極切直亨中其律舉
朝信誦而亨吉祥捧非語謂正愛直語也帝怒痛正廣東欽州
同知道謝以母老留旬日謝汝言冷遇故言狀此言正當奪命
田逆建繫下獄杜方成雨州行正源夜宿傳舍手拳意甚毒且
死源人楊四醉卒酒脫正拳刺其中心且厚賂索乃得免成所事
吉祥既誅帝釋正為民憲宗立召以原官直隸巡撫修英宗實錄
成化初在遷興化知府致仕年五十五正長身美鬚貌偉

征文集志卷之六及書函者有按類抄稿手卷深不盡錄其卷如
靖中進賜太常寺卿誥文前數建祠祀云卷明史及
岳文甫以少像自焚其原云有自京師來者信天語云岳日岳
正卿好只是大膽或以僕士曰士為公以味行多矣常生為寫
池容逆渠指其詳題于上云其言岳正卿好只是大膽惟事
舍部必當有處如或放汝再敢不敢言常則答云其言蓋將
死而靡憚也又釋曰孔學不惑道心不動法身中物理教關
舉方信非方寸之材一試輒敗非萬全任用故不能隨時以化
安妥為世之輕重尚極一然以執迷徒曉一乎而自秘蓋亦以所
為狂而令人臣亦為意者也又語云
又該書或曰其果為雁天書指其元莫莫非也其或對其魂莫

大非道書畫其要惟不讀書逆我祿恩淫養德性變化素
成惟書斯加惟該斯加勉之勉之則奏有益戒之戒之不學

三行州志

明武金曹建張欽皆御史出正統十四年英宗北狩也史稱王去嗣
遣使以邀金帛京師震恐詔募勇敢之士三人素有義行懷於
曰何至被敵侮若此逆應募也先使至都城門卷意恣索三人勇
非不使怒乃聚去贈三人為國子生汝金官文州知府建官桂州
知府欽官前軍都督府都事

明李濬字景淵海人博學有素節岳蒙泉以傑士目之景泰元
年舉於鄉官山西潞州知府
明李棟居永樂里嘉靖間歲充授河南桐柏知縣有政教事母

周以老林可子姓列在帷者危五代日信及林以相媒去母壽
九十九種壽玉心乃卒亦令李成贈款日理在厥養節致法道贈
日家壽惟天為

明岳梁文肅從孫性尚兼節工文善書所著有東嶽雜編梅苑
百誦行世官大理評事

國朝耿宗舜字鄰滄沂人萬厯間諸生有文名崇禎末以廩
貢授青州府經歷未任國朝官少補次知縣擢贛州同知歷
贛南道通金穀拒得保執在贛州破敵不從置夜宗舜守節
城守日將軍談泰兵出乃免即乞歸以功廕一子卒年七十九

明神縣節父烈者金氏常帶文書意欲被三年北兵陷海城被執
之上馬金氏道旁有井躍入身被三矢而死年十九周氏翟氏國書

同日過岳區使士為不送被殺年二十一

風俗

舊志云俗使棄仗節士農務耕稼婦力勤登穢強沂境平河曠
莽了無栽桑藝藝之利斯言非實

沂邑婚札有男女親長作保親者不必合婚為主擇婿將娶之
期婿家備禮物及雜席送女家雜席未解借未前問其俗日催粧女家送粧

奩仍以雜席歸婿家日鋪床娶汝汝日擇吉行廟名札女家親
戚咸往婿家日會親九日女家迎婿女至家日回九十八日女家親

戚又咸往婿家日作醮又九或女家復迎婿女至家日回雙九喪
札至三日戚友俱送冥銀男表送紙馬女表送紙橋表家延僧

作佛事日接三或道文公家札打瓦波五六七日延僧生行成服

祀瀛表親友奠賻者到者身登玉發引前一戚友賻帛曰封靈
或延序生行遷柩祀發引或用僧道或延序生於進行道奠
祀戚友者設祭品於墓曰山頭祭以下皆見通州志
湯邑正月十三至十六各庵懸燈演劇曰燈戲男女各遊街市曰
走橋兒十五俱十里二泗佑民觀香會二月二十五為龍樓頭用灰
撒地謂之引龍並蒸豆粉為餅曰燒香兒三月清明節有表
家三年內於春首戊寅日以前祭新墓俗謂新墳不過天赦日也
四月八日為浴佛會編以懸豆粉人謂之結緣五月廿二泗庵香
會七月廿八為女郎用香盆水曝日中水面生膜投以小針曰去巧
十月望家各祀祖先裁紙為衣焚之曰送寒衣十二月除夕各家
皆掛長竿懸燈曰照虛耗錢與南方相同

大庭湯縣除夕感懷詩附居世錢脂駐荒城歲月權人暗裡
歡書卷遠携聊作客文章無命相求名是村頭照燈千點
冷暑清傳鼓鼓歡觸起鄉愁是今夕不堪對酒數殘更

物產

湯之產者蔬之屬曰藤蕒曰蒲菜曰菠菱又名根倒葉曰苦
麻果之屬曰葡萄長而白者佳圓而紫者次曰山裡紅花之屬曰
藍枝其花似桃而喜果曰金盞曰翠蛾眉曰佛指甲曰爬山虎曰
草茉莉有紅黃紫白各色曰石繡曰映香玉曰紅姑娘曰約之
屬曰地膚子曰掃帚草曰白茨蕪張家灣者勝湯產草之
屬曰狼之拳曰老鶴嘴曰水蠶婦苗曰星之草倉之屬曰鶴老
曰銀腳卷之屬曰狐狸蟲之屬曰烟之鬼曰竭各通州志

庭中種晚香玉詩附。藍田相會。嫩芽生。一徑出香。護晚晴。
珠露。玉。教。憐。小。玉。水。輪。注。影。照。我。瓊。樓。陪。茶。莉。姿。忠。潔。夢。
冰。蘅。雪。醒。心。清。也。與。美。人。梳。髮。角。瑤。屏。敲。碎。燭。多情。算。

文誦

明岳文肅公葡萄詩云。畫書之餘。必學者。於游藝之暇。適趣寫懷。
不。忘。揮。洒。大。都。在。意。不。在。象。在。韻。不。在。巧。不。在。則。不。象。則。俗。矣。飲。松。其。
所。畫。者。必。有。意。焉。是。故。於。草。木。必。蘭。之。芳。菊。之。秀。梅。之。潔。松。竹。
之。操。皆。託。物。寄。興。以。資。自。修。非。徒。然。也。夫。葡。萄。木。而。草。約。花。而。
佳。實。重。自。上。古。故。神。農。九。種。功。力。為。最。至。能。強。志。益。氣。輕。身。延。
齡。蓋。伊。國。之。名。果。也。二。酉。六。帖。皆。謂。得。之。大。克。歸。種。漢。宮。豈。未。之。
考。歟。意。謂。初。不。經。見。而。特。望。氣。師。之。所。得。者。又。特。特。異。故。成。或。樂。

天。運。附。會。之。歎。不。可。知。矣。魏。文。之。語。以。為。華。果。極。珍。豈。祇。美。似。
為。知。已。然。後。得。其。味。而。遠。其。德。取。其。小。而。不。識。其。大。君。子。惜。之。不。嘗。
論。其。幹。耀。者。廉。也。節。堅。者。剛。也。枝。弱。者。謙。也。葉。多。蔭。者。仁。也。蔓。
而。不。附。者。私。也。實。中。果。而。可。釀。者。私。也。味甘。平。且。毒。入。葯。力。勝。者。用。
也。屈。信。於。時。者。道。也。其。德。之。全。有。如。此。者。宜。與。菊。蘭。梅。竹。並。然。而。爭。
其。可。也。世。喜。好。之。而。畫。者。獨。近。代。有。僧。曰。秋。者。以。作。之。是。又。不。幸。失。身。
於。方。外。野。人。之。手。不。善。工。俗。可。厭。使。夫。微。懿。弗。敢。悲。哉。予。讀。此。窮。荒。
偶。見。一。本。因。以。新。意。刻。為。長。幅。因。悼。不。遇。兼。暢。幽。情。具。自。者。為。務。
其。窮。而。取。焉。妙。而。未。見。其。為。不。幸。也。若。曰。是。不。亦。亦。而。工。豈。徒。不。識。
真。格。而。未。有。以。知。岳。生。者。也。從。文。肅。手。迹。錄。存。

元吳萊過涿州詩云。數枝四月下尚餘。不知是故柳花片。死白。
三別。下齋校本。

路。慈。母。倚。門。久。日。愁。天。南。三。雁。歸。數。株。楊。柳。弄。輕。煙。舟。泊。沙。洲。
湖。水。邊。半。羊。散。野。春。草。短。枝。老。為。方。醉。眠。只開張光生全集

元。張。承。青。賞。湯。泉。嘆。云。御。南。有。農。者。家。僅。一。兩。車。王。師。征。淮。蔡。官。
遣。給。軍。儲。為。無。應。門。兒。一。身。老。當。夫。勞。三。千。里。役。泥。雨。半。道。逢。封。軍。

遭。焚。真。為。脫。走。故。留。車。牛。力。已。盡。天。務。在。不。除。府。帖。早。天。下。不。來。
仍。往。輸。破。產。不。重。買。管。種。無。完。層。為。復。徒。手。歸。涕。淚。滿。襟。禱。則。

家。牆。屋。在。榆。柳。餘。殘。枝。野。雉。誰。梁。間。狐。狸。穴。階。除。老。鳥。出。僮。食。
四。顧。誰。能。有。司。更。著。役。我。實。骨。髓。枯。仰。天。哭。欲。死。醉。更。方。歌。

咏元 存選

明。大。學。士。楊。士。奇。過。海。縣。登。郡。門。西。山。詩。云。東。旭。光。芒。起。西。山。紫。
翠。分。象。心。向。鳳。洲。仰。首。見。龍。文。旂。影。為。依。出。鐘。鼓。遠。近。聞。預。將。

縵。緩。拂。揮。白。玉。壺。壘。只通 州志

明。虞。西。泰。政。將。小。游。海。縣。映。行。詩。云。漠。漠。平。沙。颯。蒼。蒼。白。日。依。初。
雲。孤。雁。度。昏。相。亂。鴉。楊。柳。鼓。聽。猶。隔。村。煙。望。欲。迷。關。山。有。戍。事。

憐。客。尚。征。西。只明 詩錄

明。江。西。布。政。司。顧。夢。圭。游。縣。行。云。入。城。半。里。無。人。語。枯。木。寒。鴉。欲。
茅。宇。蕭。蕭。酒。肆。誰。當。壚。武。清。西。東。新。行。旅。賒。金。老。羸。猶。出。迎。郊。

上。鳥。紗。半。塵。土。問。云。不。答。撲。襟。看。眉。但。訴。公。私。苦。沒。苦。雨。雪。不。埋。兩。
傷。撥。春。來。况。况。連。連。日。雨。歸。城。之。西。多。草。場。中。官。放。馬。來。旁。干。中。

官。占。田。勸。所。限。不。出。官。租。地。主。縣。中。里。甲。死。誰。求。請。看。荒。塚。
德。村。塢。玲

明。吏。部。郎。吳。本。泰。游。縣。道。中。詩。云。近。水。朝。光。動。窺。林。宿。霧。散。青。

依未盡晚黃碧樹葉秋。雞犬荒洞寂人驢。小市稠行問風土。

不厭房傳翰。只海果堂集

明光祿卿葛徵奇。將赴留都舟發泲縣。次呈卷初云。雲際孤帆遠。少入望中發。村人語少廢。井甕煙空。日落正風暗。燐飛

野草紅。蒼茫何處宿。歸客尚途窮。只介齋詩鈔

明閩秀李因。舟發泲縣。同家祿。題作云。祥宗拂衣去。白髮半

愁中。過客天涯少。行厨指拙空。祥開小月黑。魚柵夜燈紅。松菊

閑無恙。劬書可耐窮。只竹笑軒詩集

國朝下丞吉泲縣舟中詩云。征帆綠路轉。別馬憶驕嘶。前路方

疑遠。鄉閩漸欲迷。岸平沙水急。野闊寒雲低。日暮頻回首。菜

村雜書和。只通州志

國朝編修查慎行泲縣晚泊詩云。鷓鴣鳥際泊。泊小舸。蒼溟西望。樹周遭。殘水。裂石。黏。兼。岸。春。水。如。油。滑。上。羨。老。柳。結。寒。冰。許。瘦。壞。垣。經。雨。久。不。多。高。瓦。眉。塚。冷。塵。臺。塌。一。片。斜。陽。在。下。墻。只

棠堂詩集

國朝太守顧宗泰。過泲縣詩云。一帆過泲縣。回首隔張濤。人自滄

波外。舟依暮靄間。殘霞明外水。遠樹綠遮山。悵觸江南意。今宵

喜獨還。地皇承玉駕。人過泲縣陰。牧牛春草陌。賣酒綠楊林。煙

外波光遠。雲中岫影沈。延芳傳古澆。往跡樂從禽。只月滿樓集

國朝布衣沈邁。過泲縣詩云。巨艦如羊。鞭不行。乘風初看片帆輕。

四子水驛。何時到。今日初經第一程。只松江詩選

吳祥

泲縣志異

苗別下廟校本

李乾統四年十月己酉鳳凰名泚陰

元正元二二三年泚大水五月曠三十年泚蝗舍禾稼草木茂

大德十一年泚大水治三年七月泚州雨水害稼春宜元年泚州

水三年四年水至順元年六月泚州蝗蟲至九年泚蝗蔽天坑

野填塞皆滿人馬不能行蝗舍禾稼草木俱盡民天餓捕蝗食

小蝗盡人反相食

明宏治二年泚大水嘉靖十五年北天震泚同色震屋舍傾地

殺人三十二年泚蝗埔里蟲舍苗茂書隆慶六年夏泚大旱烟氣

蔽野月赤如血秋七月運河水溢害稼萬麻十年春大疫十四年

五月泚大雨雹屋瓦皆碎十八年六月大雨三日夜小泚泚

隄决田禾浸没殆盡三十二年六月雨五日方止水大登泚

巨浸令上

國朝康熙十一年泚地震至北屋三年六月水龍王十一泚泚乾

隆二年水十二年水災三年五年大水二十五年水災四十五年水災

嘉慶六年大水群魚乘流而公聚諸村莊至傷人畜

大水俱詳前條

明洪武初有道士雲遊至泚啟言休咎有驗是士人張聰與遊

嘗渡水至舟道士命聰閉目不覺而渡聰問已何時登岸道士曰

前蒼架上開蓮花是貴時也聰自揣必無佳理亦果九年夏大

雨水洋溢平地深數尺聰設園前蒼架上漂藕一節名蓮花

聰見而喜是年果中式成進士今稱其地為仙莊在泚西十五里

泚陰志畧

泃源運河地半蘇收獲極茂間有膏沃之地多係皇教駒馬莊
西王德間又被權貴侵占數多小民困地常苦燒進實派亦不復歸
業校積者投補力士將軍旗校軍區不惟自避是稅抑且歸之亦不
以政氏日益多者日益重亦請而長垣胡鏡標泃縣減差碑記載有
若人悼泃縣詩極言良俗之困泃邑疲憊非朝夕之故矣宋嘉祐
大明皇帝哀悼泃縣詩孤城手大古荒臺牆壁看腰玉霧埋金里
地三方寸業一人身占兩三差出榜已草名留籍照戶泃天婦
新未胎並全因請終作屬此情誰肯違全後雖不
泃縣自前明以素善通水患且兵燹歿仍試至內外凡名蓋古刹
皆滿為邱墟余每見城隍稜漆之木大小石幢皆模俱週刻梵
字佛經蓋皆連及全元皇林物又每舉居閭北終廢亦有自鐘一

口上錫尊勝準提等經以銅質鑿潔為新楷法而謹嚴可表
惜傳造年久近於虛壁不能拭談其為志聖捨鑄無疑

京師諺語云南京沈萬山以京大柳樹人怕出名樹怕風教考
泃縣之南村莊有祀名大柳樹者土人云村有古柳為直京第一巨
林汝為大風所折刈乾隆中尚存空腔一截兒童戲僂其中十餘
人為寬綽有餘則及垂蔭時可想見矣此信俗語之必有本也

南友張孝廉景運云余祖遷自泃縣古籍南友祖墓成
形馬墓旁有土地祠其簷下磚有二足跟印深寸餘蓋二世祖某

少時讀書之文每吟詠於簷際立必於二磚百不失一研摩日深
容然成派卒以成化丙子孝廉起家仕為兩淮運副先人故昔
精專洵不可及見泃縣志

犯曉嵐先生云。姚少公官刑部。德勝門外有七人同行。劫就捕者五矣。惟王五金大牙二人未獲。王五逃去。漸縣路阻深澤。惟小橋可通。二人有健牛。忽自當道臥。近輒奮觸。是夜別金大牙與王五者。過金大牙迎去。清河橋北有牧童驅二牛。擠扑泥中。忽而角觸。清河去京近。有穢土者。皆里胥。送官。二人皆回。民皆業屠牛。而皆以牛飲。只深陽 能更錄

忽於冬日。游縣署中。感賦。附。捲地黃沙路未分。平原莽莽望無垠。寒生曉霧粘輕雪。冷逼晴煙化落雲。冰合孤程去印跡。跡草枯牛馬尚成群。寂寥即是思鄉海。一片旅愁不忍聞。側身何處認鄉關。漸水南流繞曲灣。古塢荒涼迷遠樹。廢城殘缺補遺山。頻添旅夢魚書香。絕少梅花驛使閒。香月半鉤

當屋挂深閨。同是憶刀環。單車出郭暫徘徊。豁達虛將眼界闊。塵襟平甚。殘雪後。駛鳴。廣漠大風來。暮窮暮色空涵影。一片雄心未肯灰。到此每生投筆志。側身西望凱歌回。時新 羅回

警已填夢必兄奉檄出 別鎮解理 欽能是 兄弟相依印主賓。空谷寂無人。美齋枯坐清於鶴。土炕煖眠暖似春。有恨終難消濁酒。出門初試不勞薪。琴。臆鼓催晨夕。事久年華又欲新。

又自游縣。玉泓河。訪然燈古塔。待附古跡。猶存。然燈佛。塔玲瓏。雲氣拂。三危級。扶。空。夜。深。舍利臺。光。紅。蓮。臺。堅。承。去。紫。秀。於。遠。流。白。河。水。星。風。捲。起。鳴。鐘。鈴。野。鶴。不。死。煙。冥。子。津。宮。朗。喜。卓。文。筆。寫。破。鴻。荒。先。畫。一。法輪。三。恙。千秋。時。難。覓。彥。彥。升。貫。錢。夫。案塔在漸河北門內。以巨磚壘。砌人不能登。通州志云。塔燈古佛舍利寶塔。相傳。宇文周時。所建。唐長

觀十七年尉建德德塔頂有欽天一相傳金將揚彦升所射明代
在每天氣清湖洲塔影重映於白河中河去州五里許而奇異以此云云
德則寫到圖述者修明成化間州判導楊明有重信舍利塔記塔頂藏舍利
和數百粒少者淡黃微紅瑩潔如珠又佛牙一長三寸許唐德十一年地
署塔北舍利佛牙俱墜地人皆見之存勝教
寺中知州吳存礼捐募重修仍置舍利云

余自庚寅之秋擬應京兆試未蒙北遊即寓於從先墓冷湖縣
署中但見地平原蒼渺沙磧三山荒涼不異塞外暇日著塞河
陵考神潛之故宮殉景命之廢殿惟故老指示其文憑吊荒
墟徒增感慨耳因明萬曆間僧有邑乘編為訪求欲詳今
者之利病而濟言收藏者於是讀載輔通志諸書稍得其實
略凡引舊文悉為甄錄復假表水注呈相評事京師提督潛
心尋得五洲士徐茂才文奎晉陽趙士余德寅所述近事皆
筆而存之雜掛漏珠多非依款編為一卷去字書以水後部

而流為濟故名曰邑今維河流改道而陳述尚可是尋志稱
濟為漢京州故疆為漁陽之南部也春秋襄公十九年取邾
及濟水則當在齊魯之交似不涉於燕趙間則又當在魏矣今
州判兼理村莊僅四十有八較明之舊境南得三之一區至張家
灣里之泗城役已入通州因塞邊濟城亦附存之以備參考需
閱擇風問俗乃大夫出使之事也而非予所得專至履其地而
訪其土風之士者予所不廢但志中司官司選舉等詞尚未屬
稿故以略稱之因倚闕心切刻日南旋未暇更從事於斯惟
俟後之如古君子涉斯土者綜而成之則有厚幸焉時道光辛
卯秋仲冬小海昌管應事書

補遺

唐新府君墓誌銘 右題碑誌云大唐故新府君墓誌銘朝議
郎試少府監丞張遇撰并書府君諱英希字英希族新氏西
河人也楚有大府新尚印其法矣以貞元十六年七月十八日卒以
十七年二月四日與夫人魯氏合葬今少宰孫退谷克生名承澤
號北海跋云此誌近出泲縣斃子村字微蘭亭法其石在子觀山
齋中以金石
錄補

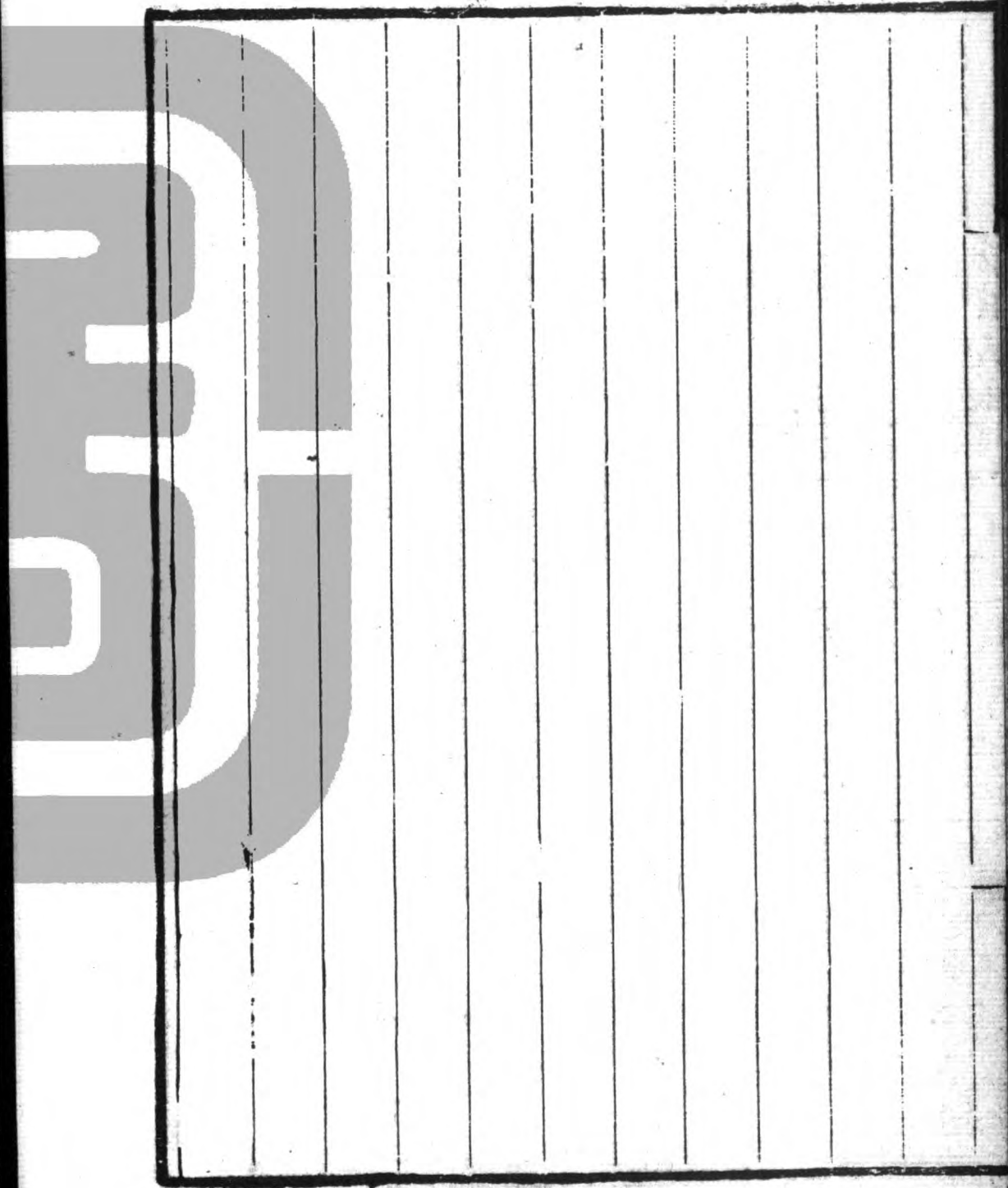
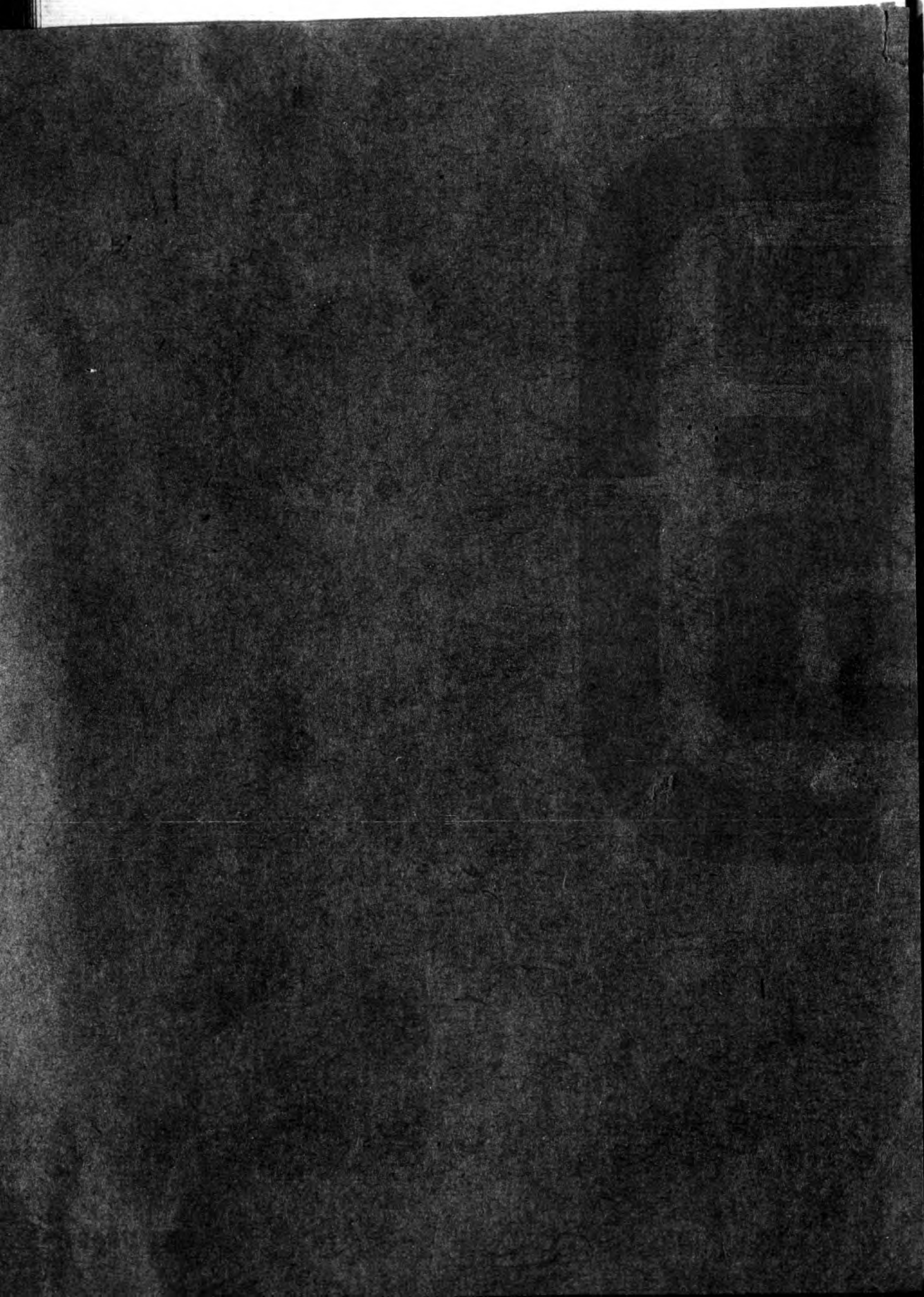
戚晚李文全今慈聖太后之同產故武清侯煒之長子也生長富
貴未嘗就外傳有長婿曰錢振民故戚晚家昌伯承宗之裔孫襲
職錦衣帶俸指揮使一日具雀籠饋其子長子名誠銘者適為
文全所見索刺觀之則稱眷弟蓋錢時方丁艱也閱之文全怒碎
其刺管其僕遺錢出不意急往謝罪且問名帖何以見毀乃

云泲不過吾長婿亦能制其小舅乃作書許稱耶錢心知其慙
矣乃謝曰是誠誤但此後當改何稱文全徐思之曰只寫姊夫亦可
也一時傳以為笑泲德符啟
歸齋餘談

往予省兄泲陰正馬北上往來幾七千里道途云阻揚鞭自
豪及抵其地與泲之父老文士訪遺金之舊跡感事賦詩以
紀其勝可謂極壯游之樂矣今州于戈載道世里之間戒嚴
行旅唐人詩所云出門即有礙誰云天地寬信假乎其言矣
因重銘一過以廣避亂諸君子咸豈庚申十月二十五日正而

記





禾中災異錄

秀水 陶越 艾村

此文祖贈文林公隨手所散記者皆啟後兩朝聞見最真郡志
間有不載或載而不詳嗚呼國家將亡必有妖孽誰不信哉因
謹為詮次以續桑梓舊聞

天啟元年辛酉夏焚惑入南斗中位光燄噴射

二年壬戌二月二十四日死沙蔽天聚之成堆其氣腥臭日出

光九月海鹽半羅民家有一母犬忽生數百鼠此余在外家親往

閱視大可二三寸形與常生鼠異目閉身赤毛蠕蠕欲動母

犬亦竟噴之不能盡乃以銀群犬及狸其家大恐究其意

三年癸亥十二月二十二日地震生白毛越數百宣公橋大火

四年甲子正月十一日雨色黑二月二十八二十九兩日天色黃日淡

光帝有星日磨漫晚鐘鳴時有大聲發於空中若干軍萬馬
突聞之狀又若砲石競响踰刻方靜者人云天怒也時有湖賊吳
野樵殺長興知縣之警訊傳餘堂將寇嘉興又龍華余山盜賊
殺勢甚惡人心恐懼越二日竟從蘇州而來幸不通郡城由鹽官
而遁海南去 孟夏大水

五年己丑夏旱損稼高田歉收 八月朔白晝見月傍有星

六年丙寅九月一日大風拔木雷雨如注屋廬俱壞兩晝夜方息

七年丁未季春水 四月二十七等日雷雨如注踰月勿輟 七月彗星

見九月收刈連日大風雨河水泛溢 十二月十四日大雪至二十日止

崇禎元年戊辰七月二十三日颶風淫雨濱海居民漂溺云美田

禾淹死 十二月二十一日至二十七日山郡學前一帶夜靜嘗有甲馬

聲居人于門內窺之皆掙掙神鬼有一醉士過于廣平橋勢不能
避即從橋側高聲過竟無恙

二年己巳三月一日暮大雷電鬼哭徹旦聽之如在空中亦如在

川庭是年二月京師戒嚴浙桂陸定學調兵三千前往應援

四年辛未三月口日太微垣有星大如月磨過不定移時乃滅又有

流星自南而北長一二丈若爆分為東西長四五尺良久乃滅 九月

十六日太白犯心 十月永豐鄉巨席傷人 季秋大水

五年壬申二月六日嘉善鄉及方姓家一井天晴云散泛溢忽躍出

二鯽金色長尺許未及投取即化為二鳥一紅碧一青白狀類鸚

鵒而背銀仍如常禽旋至屋上鳴聲甚清越少頃向西飛去

方本素封不數年凋敗復聞舉家皆入旗云 夏旱歲歉收

十月二十七日。埃霧四塞。日赤無光。十一月十四日酉刻。有星彗如虹。自坤達艮。長竟天。教刻始畫。

六年癸酉。燠歉收。六月二十五日。龍見。風大作。震瓦拔。木石牌坊。飛去。教武。覆舟。三教。

七年甲戌。燠。

八年乙亥。二月初。日赤無光。九月。日。燠。惑。犯太微。

九年丙子。六月五日。太白晝見。冬。歲星犯執法。

十年丁丑。二月初。日。嘉興縣倉官廳燬。併廩房五所。五月戊辰朔。

外。燠。惑。與日同。參。九度。又朔。日合伏。夏旱。九月十九日。南城樓。

燬。九月中旬。日。躔。卯。辰。每日。將出。欲入。天有赤黃色。其名曰。日。空。

壬兵。十月二十五日。西。光。赤。光。薄。暮。照。燥。在。井。鬼。分。域。十一月。

五日己巳。太白在析木宮。女宿初度。二十三。分。十五。日。己卯。木火二。

星同度。在亢宿。火星南。木星北。三十日甲午。土水二星同度。水星。

在南五度。四十三。分。占曰。敵勢縱橫。將收未。一。又曰。不獨鄭衛有兵。

而尾箕。燕。不。為。吳。越。之。間。亦。當。戒。嚴。是。年。皮。鳥。失。秦。寇。入。蜀。

十一年戊寅。春。燠。惑。在。大。火。徘徊。辰。房。占曰。宜。節。章。光。越。遠。戎。器。

四月十六日己酉。早。漏。下。四。鼓。時。月。與。火。星。相。去。僅。七。寸。未。五。曉。火。

星。逆行。尾。六。度。為。月。所。掩。稽。成。化。十。一。年。二。月。癸。卯。晚。刻。月。犯。牛。宿。

猶。未。如。星。之。甚。春。夏。至。秋。燠。惑。守。尾。凡。一。百。五。十。餘。日。而。沒。去。兵。

都。尚。書。楊。嗣。昌。疏。曰。月。合。火。星。在。于。己。酉。納。音。屬。土。律。應。中。宮。然。

有。陰。陽。之。分。戊。申。陽。主。帝。座。己。酉。陰。主。后。妃。其。時。適。值。憲。宗。成。

祀。爰。弘。內。外。文。武。白。衣。祭。奠。已。有。其。應。當。儲。之。時。火。星。餘。月。在。

上角不在中央火躔危以度日躔十三度相非不啻萬里若果掩于以度當在戊申之末何為己酉之寅將謂掩于十三度則火星逆行無順行五度之理必月見大而逢有將進將退之象火留守尾始三月戊寅既留而逆伏始于丙戌戊寅丙戌陰宮己酉陰宮之日乃蝕太陰入而不見所謂月食尾者蒼龍之尾火星也火留逆為月食不出五年國凶是月二十日嘉興文廟燬九月十九日西城橋燬与十年南城橋燬月日相符是年十一月京報不通十二年己卯二月十二日庚子辰刻日之兩旁有一白丸微帶紅色似彈在日上下有白芒二道久而未定至申時旁忽有黑氣一團狀如日掩蓋日上忽又送日內墜出塵盪教番約一刻許黑氣始散日光乃現夏六月蝗秋彗星見參至十二月八日于初有黑

雲從震方起至庚方有二刻而退

十三年庚辰正月二十四日風霾昏曉莫辨陰廳以怒屋木俱移

三月二十日戊刻東坊方徧天紅色如火更有教若鳴鑼大噉者更餘方息四月十日雨連日不止禾盡淹中旬稍起至二十日復再沒

七月二十七日飛蝗蔽天未價每石三兩奸徒乘機搆祀教士成群

沿圩搶劫挾仇報怨良民莫敢攖鋒巡道索錢登拘一二杖

監之方山時巡撫能奮渭巡撫王祀嘉興縣民錢元方等各具

疏籲請蠲賑惟奉有俞旨民究未嘗被澤也是年歲輔自真

定而南東省濟兗而西河南自朔封而北山西自平陽而東陝西

自西鳳而北以及江南江北皆告旱蝗

十四年辛巳正月二十六日夜大雨延城敵水裂人盡聞之謂之城

慈心謂城瑞。三月三日，死沙竟如霧。夏大旱，三月不雨，死
隍蔽天道，理相望，人死，即割股肉以食，市人潛以肉裹麩為
餅，浸切塊，偽指驢馬以鬻，官紳士民步禱，順濟龍王廟不應，
乃持董仲舒故法，為壇于精嚴寺，取土龍投于五龍橋下，二月
以日雨，至十五日，禾稼得甦其半。

十五年壬午六月，霖雨連旬，米價每石二兩七錢，餓死甚多，雨時
秀水思賢鄉有異鳥集于樹，人取鳥身，鴉下有白髮，竟日死
去，旋大水為災，水皆肥腥，不可食。

十六年癸未夏，田南插秧，連旬六月，亢旱，民餓死者不減于
十四十五年，秋疫癘流行，十一月十四夜，城災之報，以十四年正月
但皇夜三雨。

十七年甲申三月十九日，秀水思賢東鄉空中鬼哭，殺自北而
南，是日北都版。

大清順治元年

五月以前就
奉祀元年號

正月燈節前，汝數日，北門外秀水橋

上夜，輒有哀哭，殺人不敢過，望之隱，求鬼林友，閏六月，有人
起義，自相仇殺，多縛，至是橋，亂鎗擲，印推之河中，不數日，
屍骸填積，水或不流，族姓殷人，亦死于此，屍無獲焉，傷哉。

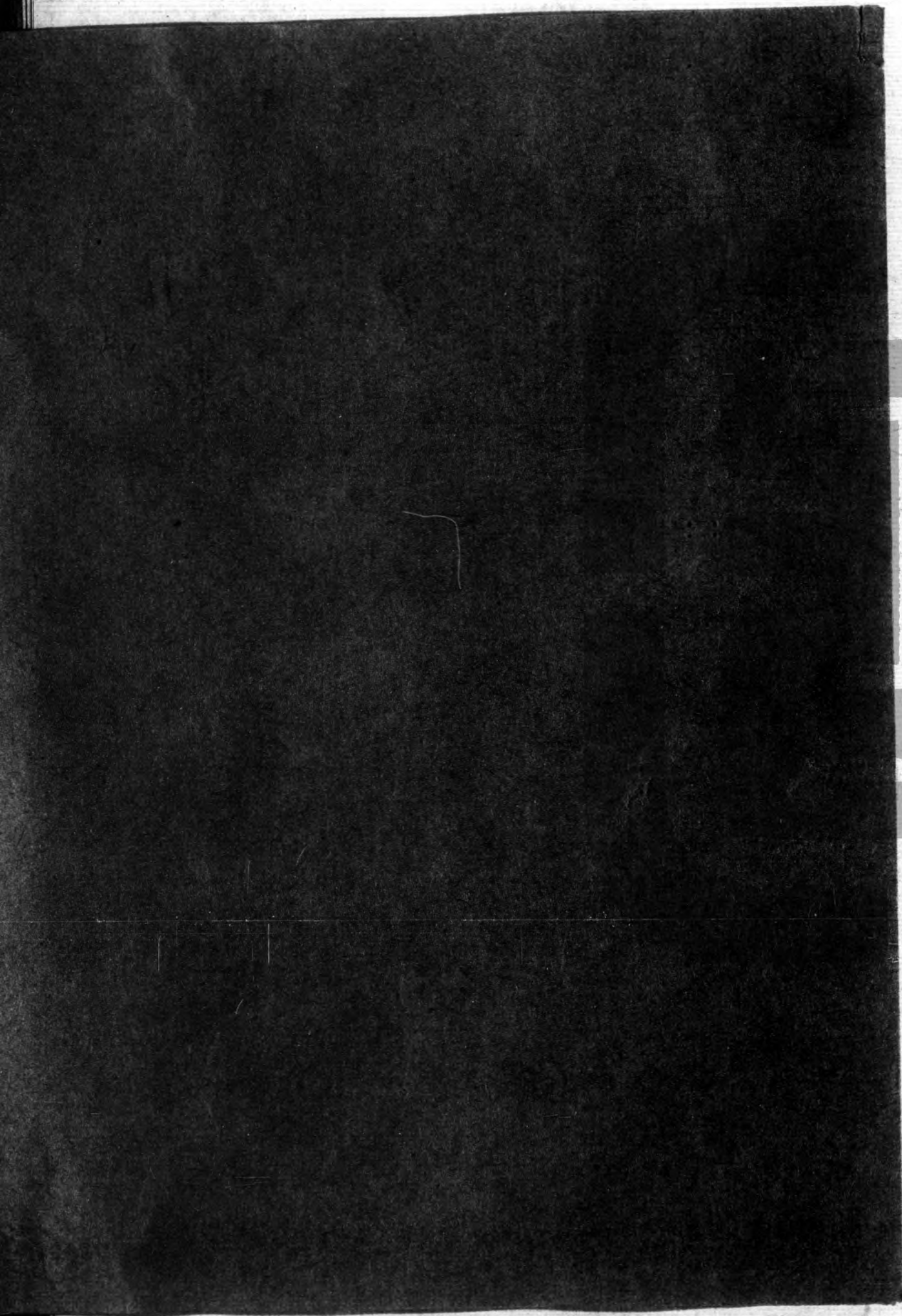
二月，王下，旬，郡北門外民家畜一雄雞，一夕化為雌，又西門外陳
姓十五歲男，病臥床數日，忽變女身，容貌特美，閏六月，嘉興起
義，其家逃散，此女不知所終，相傳為北兵掠去。五月，王師克
金陵，遂令兵徇浙，時抗嘉湖三郡，並獻版歸命，師過禾，秋臺三
犯，若不知有改革者，總兵陳梧，原領兵淮上，因大兵南下，退至塘

西陳洪範勸之降，貝勒即命梧鎮守嘉興。維髮令下，不逞之徒乘機構釁。郡中紳士悉之，遂于閏六月七日謀舉義，請梧統師。禾中人言人非兵，言人能兵，多以報復私怨為事。余家吏部殷人，姪兄弟並為叛民所害。伯父諸兄分頭避匿，二弟被死，救免。屠公象美見事無濟，潛身出城，人以其逃也。眾共刃之，十三日，貝勒自杭遣兵至，扎營三塔。李公毓新倉皇走至十里橋，以為叛兵所殺。時平湖嘉善之紳亦有率義兵至者，屯于東北。二門梧自設守，德當西門以拒戰。部將陳伯美者最稱驍勇，二十三日殁于陣。二十五日城陷，吏部尚書徐公石麒抗節而死。太守鍾公以臣自縊。梧奔平湖，旋即潰散。復航海至紹興，魯王監國加梧守遠將軍，統領大江南北諸軍事。兵乏糧餉，輒剽掠鄉村為餘。

此知縣王正中所殺吾郡屠戮甚慘

數年以來星變地震東南言不吉災故巨寇滔天流毒言既四月二十日禾郡不戰而陷賊淫殺焚掠使繁盛之區盡化為瓦礫且無籍之民揭竿而起里閭騷然郡守張扶帶而遁官吏隨之至死者道檢得此卷錄之以寓災異之續云咸豐庚申五月十七日並為記



A table with multiple columns and rows, possibly containing data or text. The table is oriented vertically on the page. It has a header row and several data rows. The columns are of varying widths, and the text within the cells is mostly illegible due to the image quality. A large, faint watermark is visible in the background of the table area.

圓明園恭記

嘉善 黃凱鈞 退庵

圓明園在掛甲屯之北距暢春園里許

園為世宗藩邸 賜園康熙四十八年建

園內為門六南曰大宮門曰左右門曰東西夾門曰東西水

意門曰福園門曰西南門曰水閘門曰藻園門東曰東橋門

曰鏡門曰春明門曰藻珠宮門曰隨牆門正北曰北橋門為

閘三西南為一空進水閘東北為五空出水閘為一空出水

閘園水發源至泉山由西馬廐入進水閘支流以行至園內曰天琳

字柳浪因葉諸雲之响水口水勢逆公西北為而東南依五空出

水閘在明春門北一空出水閘在藻珠宮北水出苑清徑長春

園火工空閘東入清河大宮門前華道東西皆對湖是為前湖大

官門五樓門前左右朝房各五楹其後東為宗人府內閣吏
部禮部兵部都察院理藩院翰林院詹事府國子監臺儀
東四旗各衙門直房東夾道內為銀庫又東北為南書房東

南為檔案房西為戶部刑部工部欽天監內務府光祿寺
通政司大理寺鴻臚寺太常寺太僕寺御書處中興院武
備院西四旗各衙門直房西夾道之西南為造辦處又南為藥
房大宮門內為出入賢良門五楹門左右為直房前跨五楹
度橋東西朝房各五楹西南為茶膳房再西為繕書房東南
為清茶房為軍械處出入賢良門是為二宮門凡武職侍衛引
見御此門較射左右直房為各部院臣工入直
之門東西設兩單門各衙門奏事由東單門進茶膳房太監人等由
西單門出入門前河飛如月中駕石橋三其水自西來東注如意門前合
東園各出入賢良門內為正大光明殿七楹東西配殿各五楹後
為壽山殿東為洞明堂園景四十五天
光明殿其二也正大光明殿東為勤政殿
殿五楹四景
景之二也殿東為弘雲軒靜鑑閣其北為懷清齋又北為
秀木佳蔭坊後為生秋庭園東為芳碧齋後為保合太和

殿三楹又後為富春樓東為竹林清响正大光明殿後日前
湖北為圓明園殿五楹後為奉三三私殿七楹又後為九州清
宮殿四景
景之二也七楹東為天地一家春西為樂家私又西為清暉閣
前為露香齋左為茹古堂為松雲樓右為涵德書屋富春樓
北為御蘭室樓後為紀恩堂鏡月閣雲四景
景之二也原名牡丹臺乾隆
九年易名今名三十一
一年殿曰紀恩堂堂後有池西北方樓為天然園畫樓四景
景之二也北為
朗吟閣又北為竹道樓東為五福堂五楹堂後殿五楹為竹深
荷淨其東南為靜知春事佳又東渡河為蘇堤春曉由五福
堂渡河而北山阜旋繞內為碧桐書院四景
景之二也前宇正殿後照
殿各五楹其西岩石上為雲峯亭書院西為慈雲寺四景
景之二也
也前殿南臨波湖三楹為歡音佛場其北樓三楹上春觀音

大士下祀闕北終東編為龍王殿祀園明園昭福龍王慈雲普
護之西臨湖有樓上下各三楹為上下天光四十景左右各有四方亭
後為平西院西折而南度橋為杏花村館四十景西北為春雨軒
西為杏花村之南為湖壑餘清春雨軒後東為鏡水齋西北室
為柳齋又西為翠微堂杏花春館之西度碧淵橋為坦四十景
景之三三楹前為素心堂後為光風霽月堂東北為知魚亭又東北
為萃景齋西北為雙佳齋坦四十景之南為古今四十景五
楹南向其後方殿為韶景軒四面各五楹軒東為茂育齋西為
竹香齋又北為靜通齋四十景古涵今之南為長春仙館高宗舊
景之二門三楹正殿五楹後為綠蔭軒西廊後為麗景軒長春仙
館之西為含碧堂五楹後為林虛桂靜左為古香齋其東楹

有洲為柳齋為墨池雲波為隨安室由長春仙館西南門
迤西為藻園內為曠然堂五楹堂後為貯清書屋堂東池上
為夕佳書屋稍北為鏡湖榭東南為凝眺樓為懷新館西北
為湛碧軒西南為湛清華杏花春館西北為萬方亭四十景
建宇池中形如卍字萬方亭和波度橋折而東稍北在洞之南為
武陵春色四十景池北軒為臺中日月長東為天然佳妙其南為
洞天日月多佳景舊名桃花塢雍正四年武陵春色之西為
全壁堂東南亭為小隱揚蓬堂後由山口入東為清秀亭西為
清會亭北為桃苑塢西為清水濯纓室又西稍北為桃源深處
塢東為維春軒東北為品詩堂萬方亭和西南為山高水長樓
四十景西向九楹後擁連岡前帶河流地勢平行凡數頃其地為

正錫宴及平時侍衛較射之所
每歲燈節則陳火戲於此 山為水長之北度橋由山口入梵刹一區為月地雲居殿四十景五楹前殿方丈四面各五楹後樓上下各七楹東為法源樓又東為靜室西度橋折而北為劉猛將軍廡月地雲居之後循山徑入為鴻慈永祐四十景宮佑宮前琉璃坊座南面殿心左右石華表各一坊南及東西後有三坊環列其南為月河橋又東南為政事殿三楹西向宮門五楹南向為宮佑門前白玉石橋三座左右并亭各一朝房各五楹內重檐正殿九楹為宮佑宮內中龕敬奉 聖祖仁皇帝御容左右龕敬奉世宗憲皇帝御容右龕敬奉 高宗純皇帝御容左右配殿各五楹碑亭各一燎亭各一鴻慈永祐後垣西北為紫碧山房前宇為橫雲堂山房東名洞中為石帆室東南為豐樂軒北

為霽華樓迤東為景暉樓橫雲堂西池上為澄素樓西北為引溪亭東垣外徑連岡三重度橋而東則彙芳書院也四十景內宇為杼藻軒後為涵遠齋之前西垣內為翠照樓東垣內為倬雲樓又東為眉月軒樓南稍東為隨安室又東敬宇三楹為問津逾溪橋有石坊為折橋殘雪彙芳書院之南為日天琳宇四十景西前樓下之正宇也其制有中前樓中後樓上下各七楹有西前樓西後樓上下各七楹前後樓間穿堂各三楹中前樓南有天橋與樓相屬天橋東南重檐以方者為燈亭西前樓南為東轉角樓又西稍南為西轉角樓中前樓之東垣內八方亭為楞嚴壇又東別院為瑞應宮前為仁應殿中為和威殿後為晏安殿日天琳宇迤東稍南稍曰強望河水周環中有田字

式殿凡四門其東北面皆有樓北樓正宇為澹泊寧靜四十景東
為曙光樓殿之東門外為翠扶樓西門外別垣內宇為多稼軒又
樓其東臨稻畦者前為觀稼軒後為怡情悅目為稻香亭又東
稍北為溪山不盡為蘭溪隱玉多稼軒西池南為水精域西偏
為靜香廬為招鶴磴池後東北為寸碧西北為引勝正北為互
妙樓澹泊寧靜度河橋而西為映水蘭香四十景東南為釣魚
磯北為印月池又北為知耕織為濯鱗池西南為羨穢山堂祀蚕
神映水蘭香東北為水木明瑟四十景其北稍西為文源閣上下
各六楹乾隆三十九年建與文淵閣文閣西為柳浪聞鶯西北環池
帶河為濂溪樂處四十景後為雲香清勝東為芰荷深處折
而東北為香雪廊東為雲霞舒卷樓為臨泉亭其南為

景萬鏡春之庵正殿為蕃育群芳東北為香遠益清樓西為
樂天和為味真書屋又西為池水共心月同明廟東沿山徑出
為普濟橋濂溪樂處北對河外稻畦者為多稼亭四十景
之前為芰荷香東南為湛綠室東北為魚躍鸞飛四十景四面
為門各五楹東為暢觀軒西南為鋪翠環流橋南傳妙室又
南出山口為多子亭其東禾疇望河南北岸仿農居村市者
曰以遠山林四十景北岸石垣西為蘭野波為繪雨精舍其西南
為水村園又西有樓前後相屬前為皆春閣後為稻涼樓又西
為涉趣樓右為湛虛書屋東北度橋折而西為湛虛翠軒
又西為耕雲堂為若帆洲西南臨河為西峰秀色四十景河西
為小匡廬東為舍韻齋又東為一堂和氣又東南為自得軒

汝垣東為風鏡航西為花港觀魚迤東之西船塢各二北岸為
四宜書屋四十景家園在陸王干賜海寧陳氏之正宇也東南為
蘇經館又南為采芳洲後為至睇亭東北為綠帷航西南為
三邊風月之洲又西南為涵秋堂北為煙月清真樓西南為
遠香山房樓北度曲橋為染霞樓四宜書屋之東臨池樓宇
為方壺勝境四十景南建二坊其北為曠寫殿為瓊華樓殿
東為藻珠宮南船塢西北為三潭印月度橋為天字空明殿
為澄景堂東為清曠樓西為華照樓潔身浴德四十景在福
海西南隅印澄虛榭正宇南為含清暎北為涵妙榭折而西
向為靜香館又西為解恨書屋西南為曠然洲北度河橋為
望瀛洲其北為深柳讀書堂為溪月松風平湖秋月四十景在

福海西南隅印澄虛榭正宇西為流水音東北出山口臨河
為花嶼蘭皋折而東南度橋為兩峰插雲又東南為山水樂
其北為君子軒為藏密樓蓬島瑤臺四十景在福海中央殿前
東為暢襟樓西為神洲三島東偏為隨安宮西偏為日月平
宮報如音東南度橋為東島有亭為瀛海仙山西北度橋為
北島揚秀山房四十景在福海東隅正宇後為琴趣軒其北方
樓為尋雲東南為澄練樓後為怡生書屋稍東佛宮為
空隱幢南為撥翠亭別有洞天四十景在揚秀山房之南依
山臨河西曰納翠樓西南曰水木清華之洲稍北為時賞齋西
為夾鏡鳴琴四十景南為聚遠樓東為廣育宮前建坊座後
為凝祥殿宮東為南屏晚鐘又東度橋為西山入画為小容

水態西為湖山在望為佳山水為洞裏長春涵虛朗鑑四十一景
在福海東即雷峰夕照正宇其北稍西為惠如春又東北為尋
雲榭又北為貽蘭庭為會心不遠其南為臨眾芬為雲錦豎為
菊秀松莖為萬景天全廊四十二景在大公四十三景在平湖秋月之西前
為雙鶴齋西為環秀山房西北為規月橋為臨湖樓東北為
倚吟堂又北為探雲徑之岩洞而西為峭蒼厓西為披雲徑
為啟秀亭為韵石涼為菱荷深處北垣門外為天真可佳
榜西垣外為影山樓坐石臨流四十四景在水木明瑟東南澹泊
寧靜之東翹院風荷四十五景又在坐石臨流東南碧桐書院正
東其西佛樓為洛伽勝境其南跨池東西橋九空坊楔二西為
金釐東為玉鍊金釐西南河外室為四圍佳麗玉鍊東為

飲練長虹又東南度橋折而北設城闌為寧和鎮其東南
為東榜門其北為同樂園前後榜各五楹前為清音閣東為
永日堂中為有南北長街西為抱樸草堂街北度雙橋為會
衛城前樹坊楔三城南面為多寶閣內為山門正殿為壽國
壽民設為仁慈殿又設為普福宮城北為最勝湖洞天深文
高宗御書四在如意館西稍南前宇乃諸皇子所居為四所東
西二街南北一街前為福園門四所之西為諸皇子肄業之所
前為前垂天殿中為中天景極東宇為斯文在茲卷終至聖
設為後天不老四四景皆世宗御書
附陳氏家園記海昌陳石眉茂
園於城之西北隅曰隅園隅陽不故業也歸文間相國更旆遂初

迨惠亭老人據而益之，漸至百畝，楊柳鬱鬱，供憩息可眺遊者三十餘所，制崇簡古，不事刻鏤。乾隆壬午，純皇帝南巡，復增飾池臺，為駐蹕地，以樸素當上意，因命名以賜園，由是知名。曲巷深里之中，雖又扉南向，來遊者北面入，數武有亭，翼然巍石特立，刊純廟賜題五言詩。駐蹕凡四次，故碑陰及旁皆偏為稍折而西，磨一門中為甬道，左右古榆數十本，參天鬱茂，垂枝四蔭，道畫為門三楹，奉御書安瀾園三字，榜於楹，少進又一門，而繚以垣，不復可直望，乃更西折入小扉，為廊三折，而玉滄波欲景之軒，面池有橋，為日小石梁，為入園之始，徑云自軒後東出，有屋九架，皆於前而面於後，左右皆扉，庭平曠，磨階而登，為正室，由其左循廊而入，後又有室，左右各翼以廂，是內外三室者。

老人所自居，故五未有名，老人秉資高明，早真其論之，洵及奉相國考終，遂幡然空謀，養志林泉，平居不即於宅而園，于偃仰，嘯傲夷然，於三十年春秋佳日，招集群送酌酒賦詩，效李青蓮桃李園之會，又嗜音律，嘗家伶，遇宴集輒陳歌弄，重簾燈燭，燦若列星，老人中座，年最高，而風采跌宕，若神仙然，一時從容閒雅之色，播聞遠近，人爭慕之。小石梁之西，戟門雙啟，內藤花二樹，共登一架，可登庭徑，必自其下而入，春時花發，人必遊峰遊峰隊中，此系英撲面，異影皆香，其南為堂，舊名環碧，今奉御書以竹延清及怡情梅竹二榜於中堂，後為樓，面廣庭，負曲治，出房還室，長廊複道，甲於一園，入其內者，恒迷所向，凡自仁廟以來所頒宸翰及駐蹕陳充，上用燕賞玩好之器，並貯

樓中樓前曲折而右有軒坐於湖上者和風皎月亭也三面洞開
湘波灑灑秋月皎潔之時上下天光一色相映北瞻 寢宮兼象
肅穆南顧赤欄曲橋去水正不盈咫西望雲樹蒼鬱萬重意其
所有至窮之境其南十數武激蘭之館以補亭望月之或有不足
別有廊南行以達撲藻樓之西偏撲藻樓者居環碧堂之西
檐栢與堂選迤相接旁有桂六七楹間最早樓四面皆麈屨南則
其正向也階瀨也砌石作洲暗水入於其際可供泛觴因摹 御臨
東坡天牋數行自古藤水榭西來為環碧石堂又西來至此皆面
水隔岸有小石合階而西為之障焉由樓右小庭垣角斜出即為
赤欄曲橋改過橋歷山徑二十餘武豁然開朗一亭中立檜柱十
餘本周繞之天香塢也群芳洲踞其東南由洲底入更東南行後

澄月軒之後而入於其中軒東嚮瀨水故其前不可入也迤南沿
池為階過竹廊轉向東行經一亭可下七十步始北轉至十二樓
南向面水者為南樓其左東向者為東樓轉而北向者為北樓
而面水與古藤水榭斜相望由南樓之西有小池達於水濱水似溪
通以小石過溪山下有隈南行陟山尋折西而北登群芳洲道旁
有樹本分而復合者交枝楓也若不陟山則綠隄北行出於洲下
復經天香塢斜趨西北入月門經一小橋又西北入一扉暗木香滿架
架旁翠竹幽蔭深秀西走折而北出水次小隈迤北而接以虹
梁稱環橋之南西折入竹扉有亭北向為方勝形亭後修
秀石倚於意遠迤西東向跨水而居者為竹深荷淨環橋正
當其面左右出過璞石之橋甚小可一人行轉向池之北岸沿之而

東十三四步有徑北去循行至均香之館之名。純廟之所
命必蓋是安多心左右翠竿疎篁內外不相窺故得是名館
左簾竹之中又別有徑東去復曲而南環橋之北當以小徑綠篠
蕙密款款窮循僻西轉其途始久旁有小屋臨池可望竹深荷
淨一川在道左窺之鄰坪正綠印均香館東別出之徑也東行數
武北望有層樓聳然掩映於竹樹之間意後為之無畫然無他
奇徑亦玉樓止身舍是而東候入山徑左右皆高嶽古木凌漢
風篁成韵池亭甚館不可復及彷彿有猿啼於嘯鶴鶴悲鳴之
象向登和風皎月之亭所言西望雲樹蒼鬱萬重者至此始信其
境之果不同也山漸闊徑亦漸寬一舉首而寢宮在望矣。寢
宮舊稱賜閒堂自奉。宸居而其額遂撤為屋三架各三層。

壁井田然周以步櫺三面若一皆拾級而登東則別為二廊前一
廊東去為梅花島編種梅厥類不一林畫板橋隔岸有屋相接
即環碧堂之後橋必稍北一廊亦東去入門有屋三架後有樓亦如
不以爲宸遊翰墨怡情之所其東皆原曲原步廊一東一南行或
接以飛橋或聯以棧閣秀宛心達於老人自居之室。宮後一峰直頭
去多植芙蓉當西北有磴可上逼視城隍自山徑未入宮之右轉步
而前在廣敷殿寬平如砥欄倚清流數級涉遠望隔湖山色在煙
光香霽之中夏日荷翠翻風花紅灼日維西湖三千里其以過之綠
湖西南隄行抵礮石磯有亭倚於水濱可偃臥垂釣返行數步有
登山之徑在綠篠間尋之至巖又一亭榜曰翠微四圍皆蒼竹
窈不可眺瞰遠亭而北亦有徑可下云若命舟則於梅花島板橋

之西便可鼓柁西入於寢宮前之大湖又西循隈而行南過礮石
礮有港西北去遂入環橋這竹深荷淨璞石橋而止 宮前放
舟中流東南過曲橋分兩道一南行水漸狹徑群芳閣下之隱通
石泓乃出溪口西至濤月軒而東這於十二樓之南樓一東行徑撲
藻樓與環碧堂及古藤水榭乃北轉過小石梁又北入於飛樓六
漸狹不勝寫楫然消之者仍西流而達於梅花島之板橋焉若夫
負度滄麓依木臨流或藤蓋一榻或花藏四瓶因地借景點綴
閒之皆有可觀不能殫紀嗟乎天地之道以變化而能久故或毀恒
相倚伏旋應孤兔之區忽焉而湖山亦木鱗人文士佳冶初窺聽
鶯鳴而携酒坐花而醉月院可樂物詠歌肆如日流歎流連不去
何其盛也至於水閣依然風簾三恙而其人既往事不可追有心

者狀俯仰徘徊興今昔之感矧當華屋山邱遠踪歇絕及慨嘆
當復何如耶夫自湖山亦木而更即於旋應孤兔之時非數百年不
能盡復其故而碩果之利必有值其時而三可如何者又況其地
有淫神智易啟更不若草木之堅與花鳥之往來三息也不尤
可太息耶自老人沒一再傳於今園稍衰矣然一邱一壑風景未
異猶可印其地而想像曩時過此以往年跡遠而迹就湮余恐
來者之言所徵也故記之

謹案 南巡盛典云古瀾園在海寧縣拱辰門內初名陽園

前大學士陳元龍別業也鏡水淪連樓臺掩映奇峰怪石秀

峭玲瓏古木脩篁蒼翠鬱鬱乾隆二十七年 皇上親閱海

塘 駐蹕於此 賜名古瀾園 園中景物與今不同內迴廊殿即恩亭

內設御座靜明書屋即賜
刑堂今拓而為寢宮

頃有自北來者云八月中曠夷駛入天津直落都門禁
燬園明園劫掠歷代所藏寶器而去嗚呼庸臣持柄使大
將不能立功以去表師辱國作城下之盟草莽之臣為之同
歎一哭況今巨寇徧於東南民皆塗炭慘禍極矣而曠夷
反資寇以火葯益未使不能絕其餉道故議祀之首者曠
夷罪不勝誅矣何天之相之是豈醉而夢耶然園明園之興
廢皇朝世運之盛衰吾邑故相陳文之為潤園園明園中
曾仿其景而構造之者近為其後人斥賣裁畫故附尺小
記以存其梗概時咸豐庚申九月晦日北來者記



