



花彙後編引

圖畫

德田

夫植物之饒壤土之殊變態  
百出化工無窮自非圖畫何  
得瑣究焉雍南氏有見乎此  
廣採遍藝寫生成帙題曰花  
彙序條五十前既公於世云





今也欲復集輯遺漏者以為  
後編而需稿於余余佔俾之  
暇且稿且畫漸積滿篋屬繕  
次草五十種木一百種分為  
六冊而壽之梨棗餘品姑舍  
以期嗣出蓋聖人之為治也

正名固為急務矣圖畫之有  
法也逼真則非其要矣而今  
是編則徒欲博蒐以便童習  
而逼真以別淄澠也不必命  
名以辨雅俗而運筆以要六  
法矣後之覽者莫訝其混浪



則幸

寶曆癸未春三月蘭山小野

希博以文於平安衆芳軒識



花彙

木之一

留求子花

垂絲海棠

石棗

檉

花柑

鷓白

瑞聖花

矮腳樟

萬歲子

折傷木

玉屑

梅枕

高庭樹

摘





留求子花

牛蒡子

魚毒

鴈齒柏

七葉樹

照殿紅

半年紅

成道樹

木王

青珊瑚

品字梅

楠



留求子花

使君子

本<sup>リウキウ</sup>土ニ産セス移レ来テ徃々盆ニ上ス性寒ヲ畏テ長大ナ  
 ラス葉ハ此<sup>フデ</sup>藤及ヒ天吊<sup>テウトウ</sup>藤葉ニ類シテ光沢<sup>ツヤ</sup>ナラス復ニ入テ  
 花ヲヒラク満架錦<sup>ニレキ</sup>綺ヲ訝ルソノ花五瓣長莖ニシテ形子神<sup>カイ</sup>  
 仙<sup>ドウ</sup>ニ似タリ大サ寸許一簇<sup>ヒトフサ</sup>數十花淡紅色久シキ時ハ色ヲ  
 添テ深紅色トナル花<sup>フチ</sup>褪テ實ヲ結ブ長サ亦寸許形子五  
 稜<sup>カシ</sup>アリテ宛モ青子<sup>カンラン</sup>核及ヒ<sup>キヤチシカヤ</sup>樵<sup>ツル</sup>英ノ輩ニ似タリ中ニ白キ仁ア  
 リ採取<sup>ノウゼン</sup>シテ藥用ニ供ス本<sup>カヅラ</sup>藤蔓ナリ暖土ノ者ハ長シテ樹ヲ  
 ナス<sup>ノウゼン</sup>寄<sup>カヅラ</sup>生花ノゴトシ

矮脚樟







垂絲海棠

矮脚樟 ワイキチシヤウ 烏藥

物理小識

今清種カラシタチヲ傳ヘテ往々コレヲ植フ小樹二三尺大ナルモノハ  
 犬ニスグ圓幹ニルキエダ青色ソノ葉冬ヲ凌ギテ凋落セス底圓ニ  
 シテ末尖峭トガリ葉マニ類シテ至テ小頗セバシル狹窄アラクワヨシ厚勁アツクヨシ  
 都テ缺刻キレコミナレ面深青ニシテ背ウラハ青白色三道ミツノ縦文タテスヂアリテ  
 尉ニツケイ佗圭トケイ及ヒ奇良葉サシキライノ如シ幹エダト俱ニ小褐毛アリ夏時葉  
 間ニ小花簇生ス黄白色ナリ





萬歳子

スィシカイダツ  
垂絲海棠 イトサクラ

汝南圃史

樹高大枝條長軟ニシテ垂ル、ヤナギ緑卿ノ如シ春時花ヲ開ク  
長蒂五出單葉淡紅色ウスイロ愛觀スルニ堪タタリ花謝シテ後葉ヲ生  
ズ實ヲ結ブ、小圓紅色形チ鼓槌タイコウチニ類ス共ニ掃帚ヒガシガ海棠ニ  
同ジ凡ソ櫻ノ名色甚ダ多シ實ニ本邦春樹ノ榮觀コレニ  
過タルハナシ固ヨリ海棠ノ品類ニ屬セストイヘトモ今暫ク其名  
ヲ借テコレヲ解ス



萬歲子

クルミ

祕傳花鏡

樹高サ数丈葉ノ形チ黍ウレキヤノ輩ニ類シテ頗ル厚大ナリ  
 三月花ヲ發ス黄白長穗ヲ垂ル籩實クリノハチ穂ニ彷彿ニタリナリ實  
 ヲ結ブ嫩アラキモ桃ヒニ似タリ數品アリ其殼薄クシテ破レヤス肉  
 多キモノハ陰倉ヒ胡桃クルミト名ク其殼堅ク厚フシテ破レガタ  
 ク肉少キモノハ山核ヲニクルミト名ク共ニ内ニ白肉アリ用ヒテ果食  
 ノ料ニ充テ及ビ油ニ壓ス

石棗





石棗 セキソウ

山茱萸

古今醫統

樹高サ一ニ丈春間每枝節ニ對シテ苞ヲ吐ク折テ數十ノ小  
 花攢アツミル簇ス深黄樹ニ滿ツ觀ルニ夕ヘタリ花事畢テ葉乃チ生ス  
 形チ移柳ニ類シテ尖長鋸齒ナシ葉文紊スレズ巔ニ朝トラルス背ニ  
 少褐癍アリ秋冬實熟ス朱紅色大サ桃葉珊瑚ノ如ク三五  
 葉間ニ下垂ス中ニ稜核アリテ半ハルグミ含春核ニ似タリ

折傷木







桧

モツシヤウホク  
折傷木

カシホク

錦囊秘録

雲々庭園ニ植フ<sup>サレキ</sup>挿最モ活シ易シ大ナル者ハ高サ丈ニ及ブ枝  
葉兩々相<sup>ヒ</sup>當ルソノ葉三尖アリテ朝<sup>ムクゲ</sup>菌葉ニ類シ更ニ缺刻深  
ク周<sup>フチニ</sup>邊鋸<sup>キレ</sup>齒アリ復梢間毎ニ白花ヲ著ク一簇<sup>ベニ</sup>數百外邊  
ノ花ハ大ニシテ四五出内ノ花ハ甚ダ細<sup>ミカナリ</sup>碎宛カモ山<sup>ベニ</sup>丹<sup>ガク</sup>花状ノ如  
シ人ソノ枝葉ヲ採リ煎ジテ折傷及ビ打撲ヲ洗フ

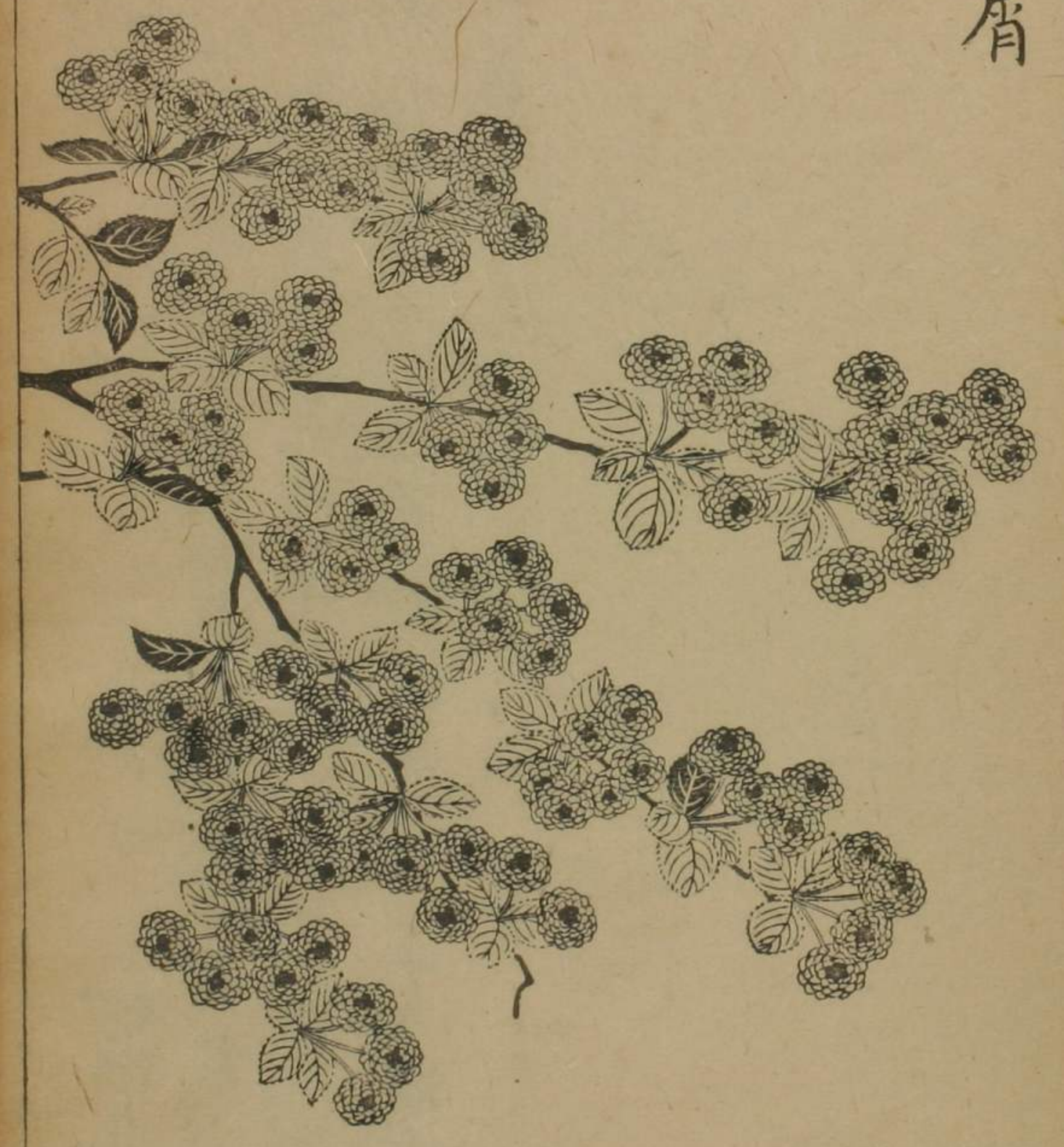


檉テイ

ニレモミ

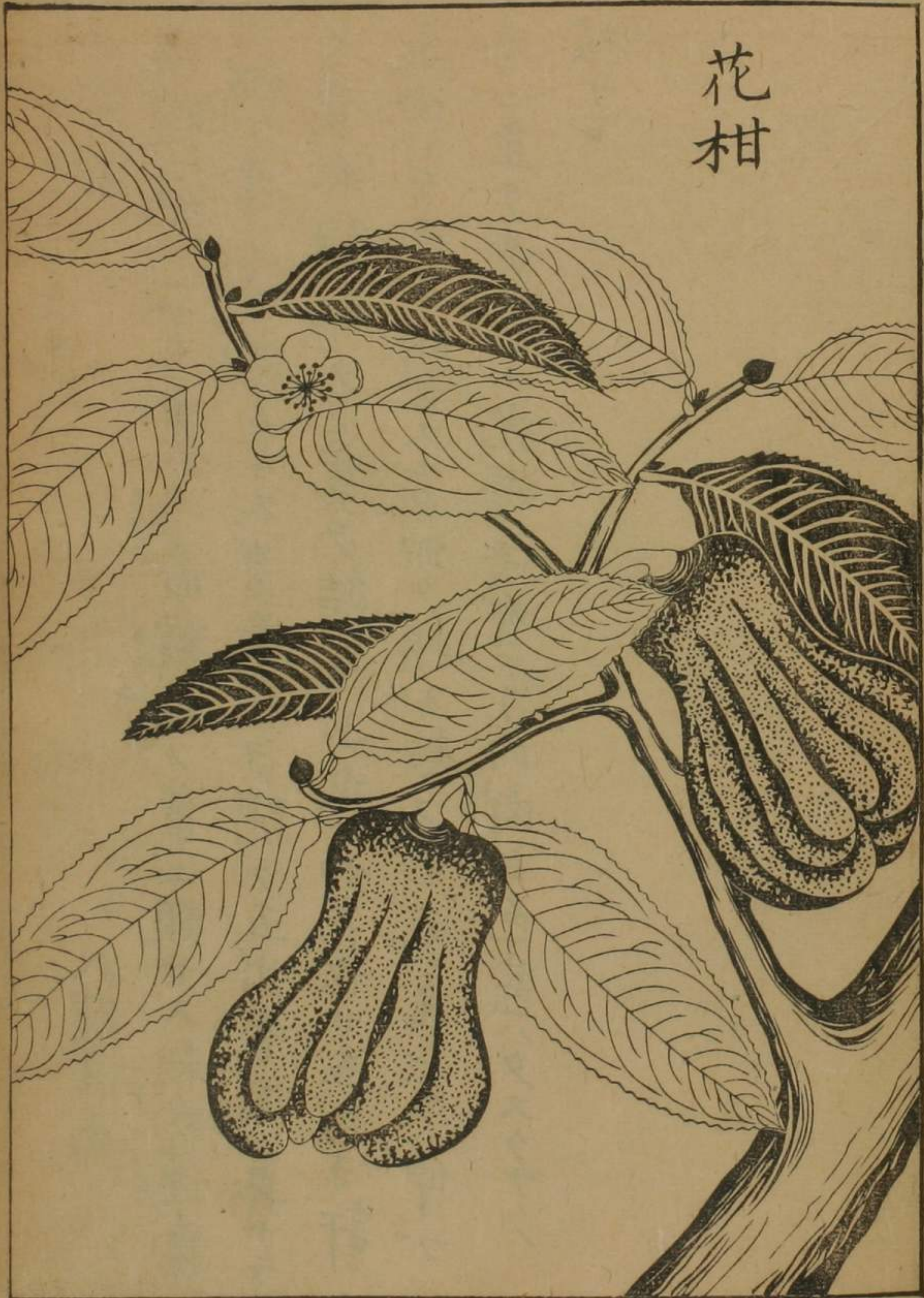
大和下野地方山中ニ多シ京師天台山ニ一株アリ高タカク聳直  
 身葉鳳尾松ニ似テ短小背ウツラ白シ夏紅花ヲ著ク鉄色草  
 穂状ノ如シ後チ毬ヲ結ブ形チ落葉松フシツノカサ毬ニ類シテ稍長シ  
 諸家説トコロノ檉ハコレニ同ジカラズ既ニ別ニ圖スソノ河柳カハヤキトイ  
 へルハ乃チ説ノ誤リナリ

玉屑





花柑



キヨクセツ  
玉屑

ハセバナ

秘傳花鏡

柔條叢生高サ五六尺所在庭砌ニ植フ其葉小圓ニシテ  
 細鋸齒アリ三四月葉間ニ花サキ枝梗ニ充満ス一ヒトフサ族數萼  
 千瓣白色頗コガ子メスキフ珠子菊ニ類シテ中心小凹ナリ深イハヤギ雪花ニ比  
 スレバ甚ハタ富メリ





梅桃

花柑

フシユカン

八閩通志

南<sup>ミカン</sup>煖ノ地コレアリ葉ハ平蒂<sup>カウジ</sup>璿精ノ輩ニ類セズ朝<sup>レテ</sup>天蓮葉  
 ニ似テ厚ク<sup>ス目シヒカル</sup>哆澤ナラス夏紫花ヲ開ク五出<sup>カブス</sup>香圓ニ異ナラ  
 ス香氣馥郁タリ實ヲ結ブ<sup>フ</sup>小瓜ノ如ク長サ五六寸許  
 未<sup>レ</sup>分レテ兩手相合スルカ如ク指々数フ<sup>ベシ</sup>或ハ屈シ或ハ伸ブ  
 冬ニ至テ黄熟ス光澤清香アリ内肉白色甚ハダスクナク  
 核ナレ



梅桃 バイトウ

ユスラムノ

八閩通志

木大ナル者ハ丈ニ近シ春花サク形チ止渴<sup>ム</sup>ニ似テ小ク白色紅  
 暈最モ繁密枝ニ滿ツソノ葉團尖ニシテ櫛葉<sup>ハシバミ</sup>ノ如ク頗フル  
 狭小ナリ細齒<sup>コカキキ</sup>及ビ小毛アリ實ヲ結ブ一枝数十顆大サ脆櫻<sup>ハム</sup>  
 桃ノ如シ夏月熟シテ珊瑚ニ類ス鮮瑩<sup>アサヤカナリ</sup>愛スベシ採テ食ニ供  
 ス

鷓白







高庭樹

アキウ  
鷓白

リウキウハゼ  
サツハゼ

群芳譜

本土ニ産セス今移シ来リ往々ニコレヲ植フニ種アリ一ハ葉名柰  
ニ類シ細小ニシテ厚シ深秋鮮紅觀ルニ堪タリ身及ビ花實  
並ニ柰名ニ似タリ一ハ葉金木蘭名ニ似テ扁薄ナリ淡綠色ニ  
邊齒名ナシ秋ニ至テ亦紅ニ染夏細花ヲ着ク黄白色實葉  
間ニ生ス烏飯子名ヨリ大ナリ生青ク熟黑色ニ品共ニ實ヲ用  
ヒテ蠟ヲ取ル然レドモ柰葉ニ類スルモノハ真ニアラス



商庭樹 ヤウテイジュ クハ

名物法言

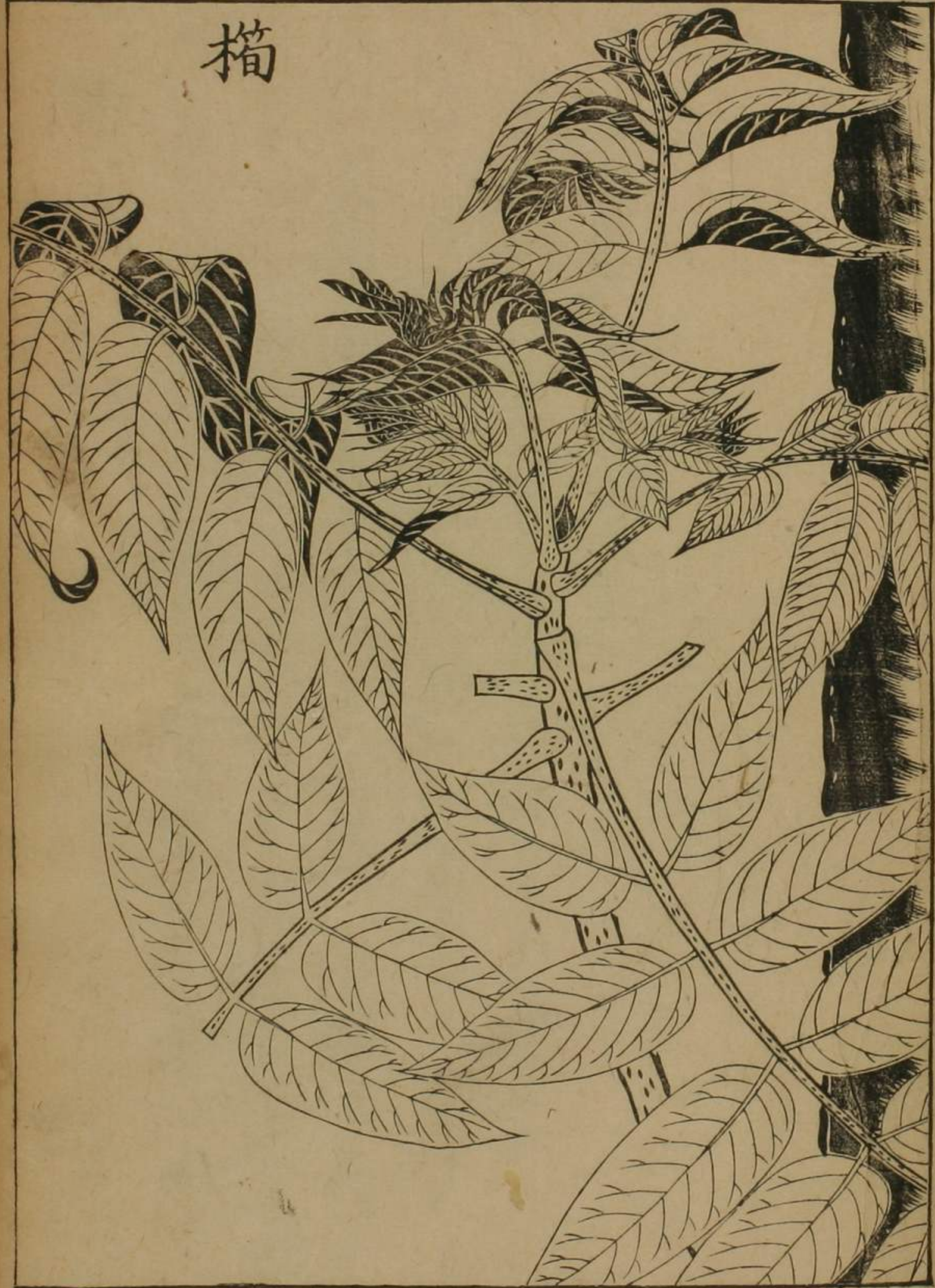
山野多ク産ス樹ノ高サ丈餘ソノ葉圓カニシテ紵ニオ葉ノ如キ者ヲ白桑ニクハト名ツクソノ葉花ニタケリニシテ雌カキ穀葉ニ類スル者ヲ雞ヤニ桑ト名ツク夏時子ヲ葉間ニ垂ル文武實ト名ク細子ニトカニ簇アツクニシテ叢生トツクリイキゴ藥王ノ如クニシテ小長生ハ青黄熟シテ紅紫黒色食フベシ

瑞聖花





榴



瑞聖花 スイセイクハ サンダシク

益部方物畧記

近歳南土ヨリ移シ来ル然レ氏甚シタダ霜雪ヲ畏レテ冬ニヲ  
経ガタレソノ本高サ二三尺莖幹青翠シヤウケ金粟蘭ノ如シ  
ソノ葉對生シテ厚シ白玉花シヤクナシ及ヒ麝香葉ニ類ス夏秋  
梢頭コズヘニ花サク數十簇生シテ結香花及ヒ如字香シヤウジニ似テ紅  
赤色愛觀スルニ堪ヘタリ



楸<sup>チシ</sup>

ヒヤシチシ  
タニツバキ

葉<sup>ハ</sup>々々多クコレアリソノ木<sup>キ</sup>從<sup>ス</sup>耳<sup>ミミ</sup>直ニシテ高サニ三丈長ジ易ク  
シテ壽アリ木理<sup>キ</sup>細膩<sup>ニヤカリ</sup>ソノ肌實<sup>ニ</sup>シテ白ク皮ニ縱紋<sup>タテスチ</sup>アリソノ葉  
樹梢<sup>ツバキ</sup>ニ簇生ス形<sup>カタ</sup>チ漆葉<sup>ウツギ</sup>ニ類シテ長大ナリ核果<sup>クルミ</sup>葉ニ比スレ  
バ稍小ニシテ臭<sup>ニ</sup>気<sup>ニ</sup>アリ嫩芽<sup>ワカメ</sup>ヲ摘<sup>ツ</sup>ンデ素<sup>ヒヤク</sup>食<sup>シ</sup>ニ供ズソノ花<sup>ハナ</sup>サク  
ク尤モ希ナリ朶<sup>エダ</sup>ヲ分<sup>ワ</sup>チテ簇生ス謝<sup>シ</sup>テ後<sup>ノチ</sup>莢<sup>カキ</sup>ヲ生ス長サ  
七八分宛モ史君子莢<sup>カキ</sup>ニ似タリ

牛蒡子







成道樹

キウセウシ  
牛蒡子

タムムラサキ  
ムラサキ・キキア  
メカソキ  
小ムラサキ

嬰童百問

小樹高サ四五尺葉朱仲實ニ類シテ小ク粗濇ブリ半以上鋸  
齒アリ二三對生ス四月葉間ニ小紫花ヲ著ク數十攢生ス秋  
ニ至リテ實熟ス赤菽ヨリ小ニシテ紫色累々見ルニ堪タ  
リ品類一ナラス相似テ葉ニ毛アル者アリ又黒實ヲ結ブモノア  
リ



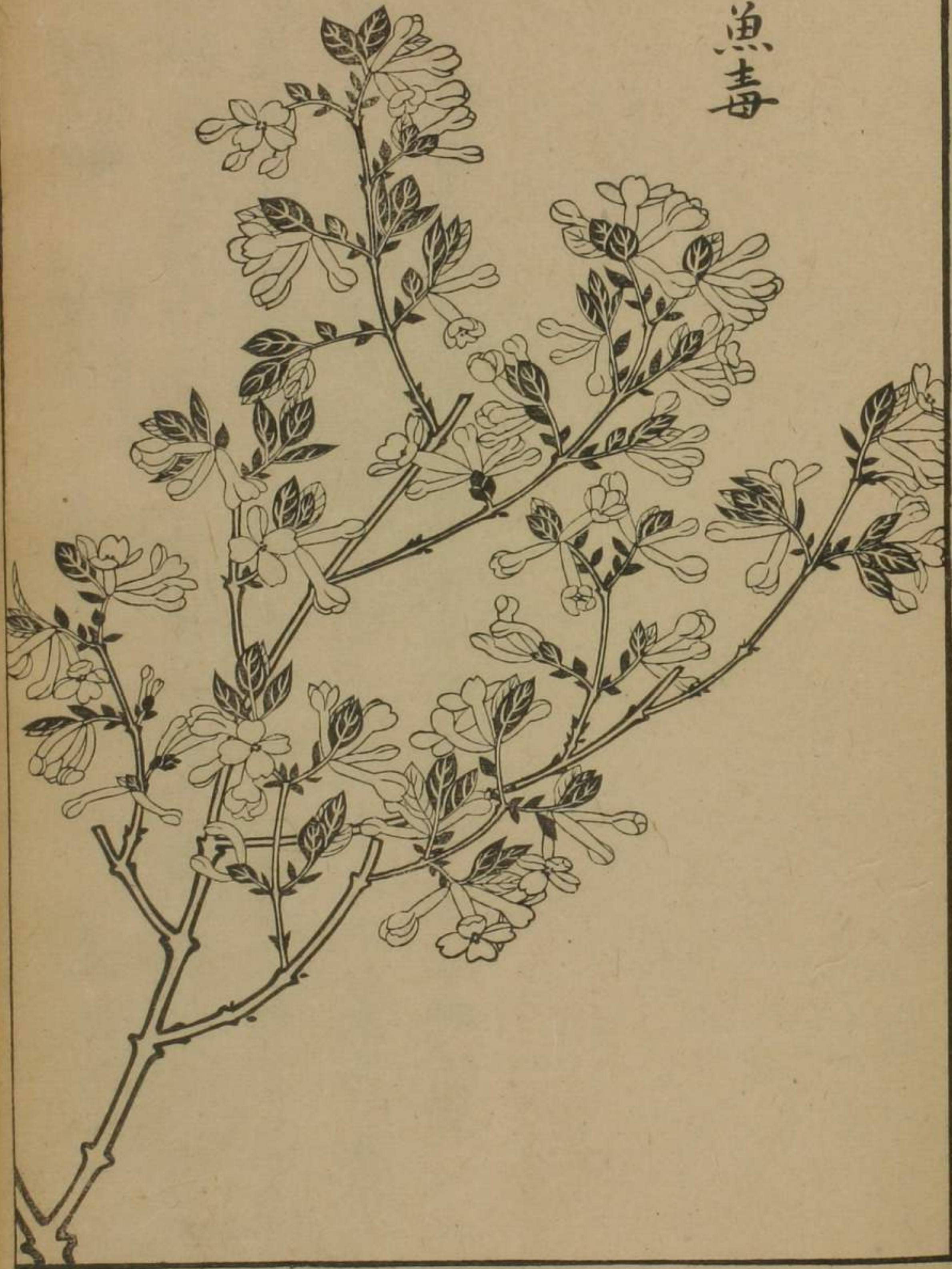
成道樹

菩提樹

留青日札

古利往々コレアリ高サ丈餘枝幹四布シテ甚ハダ喬從耳ナ  
 ラス葉形圓團ニシテ雪液及ヒ沙斐木葉ニ類シテ周邊ニ  
 鋸齒アリ葉間別ニ又細長葉ヲ出シ其中心細條ヲ抽テ  
 花ヲ着ケ實ヲ結フ諸樹ニ殊ナリ其實甚ハダ堅硬念  
 珠ノ用ニ充ツコノ外凡ソ和漢菩提子ト稱スルモノ甚ハダ多シ  
 コ、ニ贅セズ

魚毒







木王

魚毒 キョドク

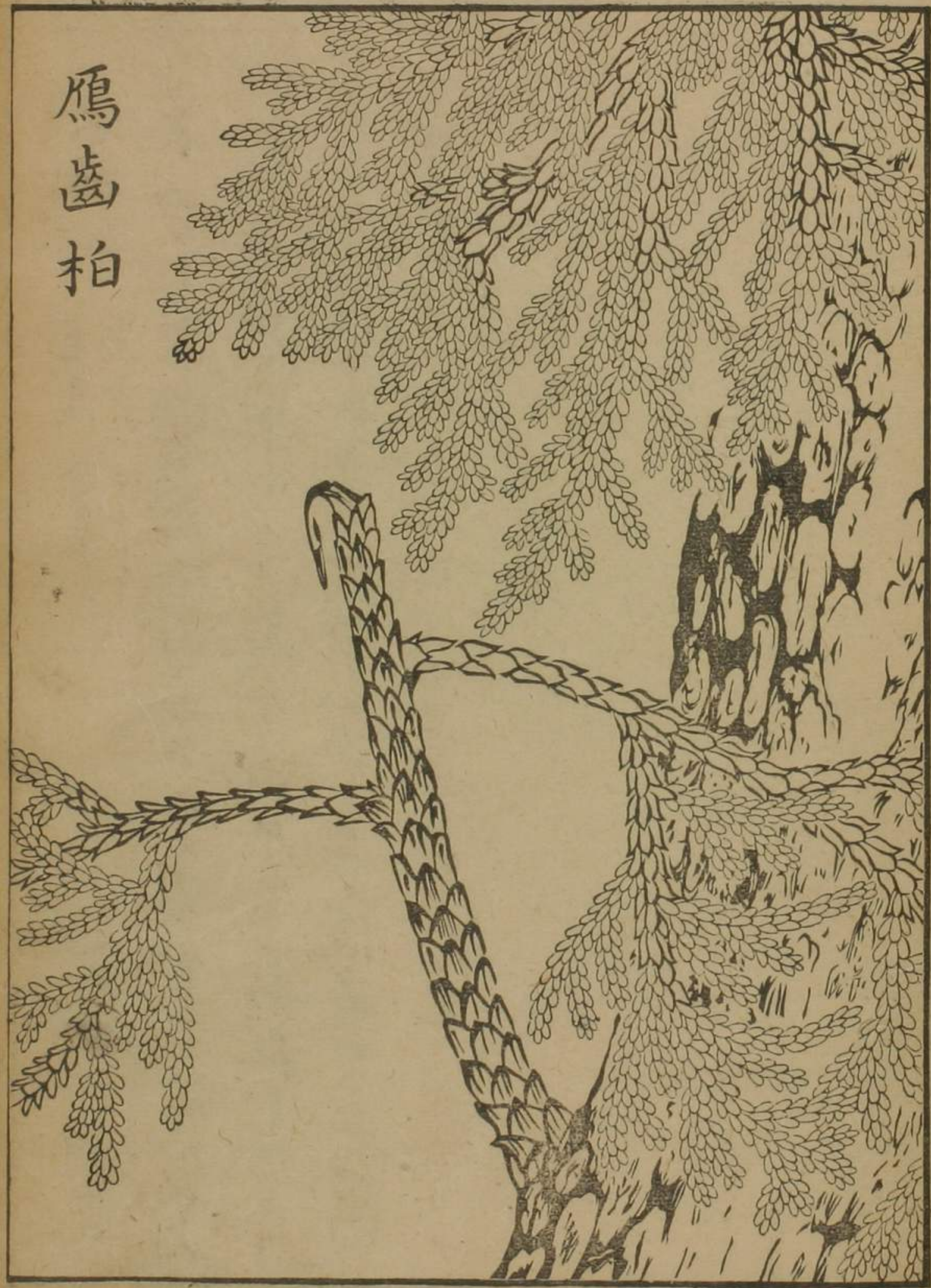
シゲンジ フチモドキ  
チヤウビザクラ

通雅

小樹高サ三ニ尺ニ過ギス三月花ヲ発ス枝々節々攢簇シテ  
 層ヲナシ淡紫碧色ソノ状チ滿條紅ト相伯仲スコレヲ諦視  
 スレバ四出ニシテ宛モ如字チヤウビ香状ニ似タリ又赤色黄色ノ種アリ  
 花謝シテ葉乃チ生ズ水冬青葉ニ類シテ兩々相値フ



鴈齒拍



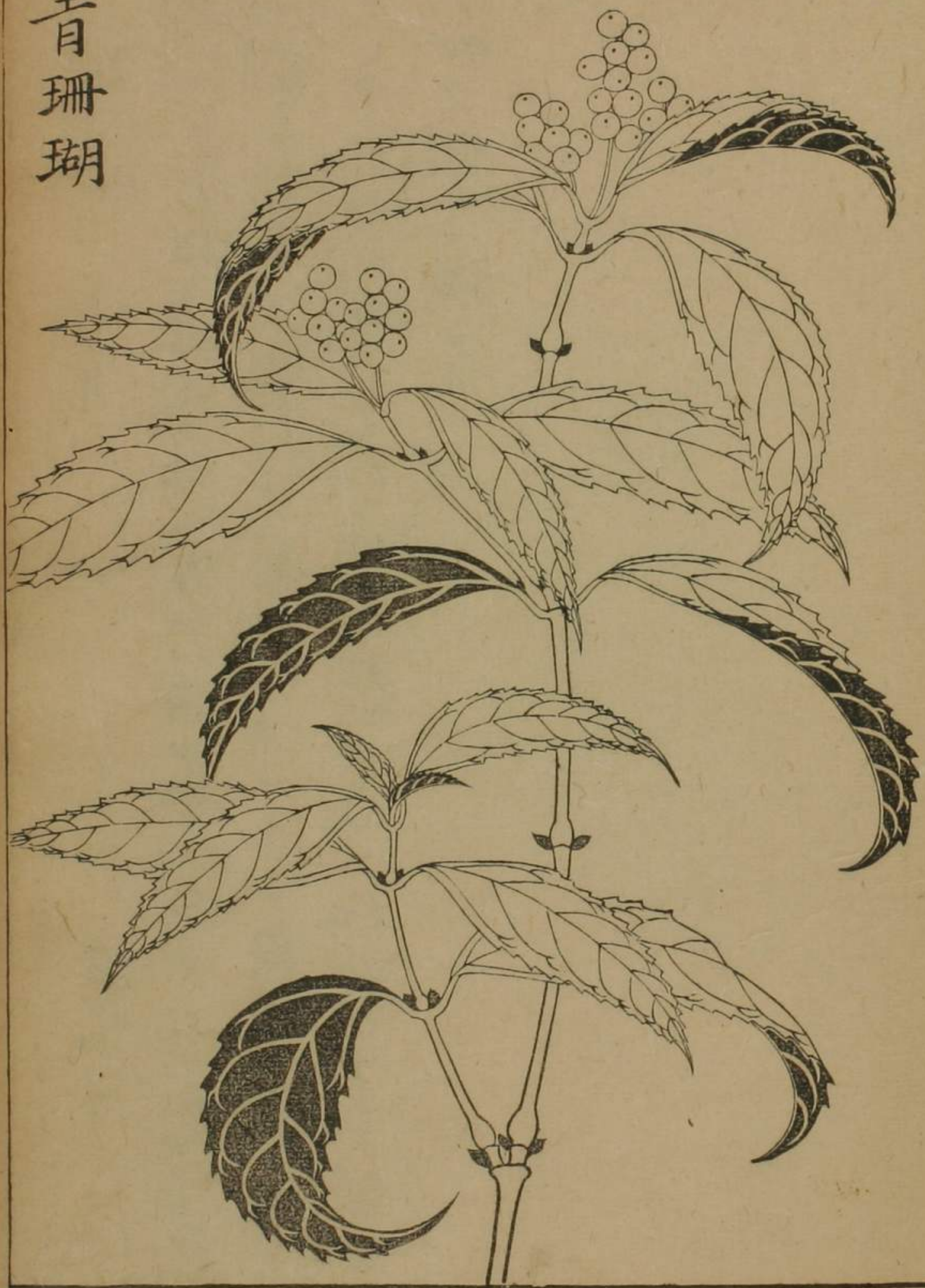
木王 モクワウ

アツサ アカカシハ  
ゴサイバ テラシキ

隨處極メテ多シ廢苑路側ニモ亦オノヅカラ生ス樹高サ丈  
許葉ハ拒霜ニ似テ小ク三尖アリ嫩葉常ニ鮮紅ニシテ舜  
芒穀ニ類スルコアリ春時枝頂ニ花ヲ着ケ穂ヲナス婆羅  
得穂ノ如シ實ヲ結ブ大サ烏飯實ノ如シ累々トシテ亦穂ヲナ  
ス皆毛刺アリ収テ漆用ニ入ル



青珊瑚



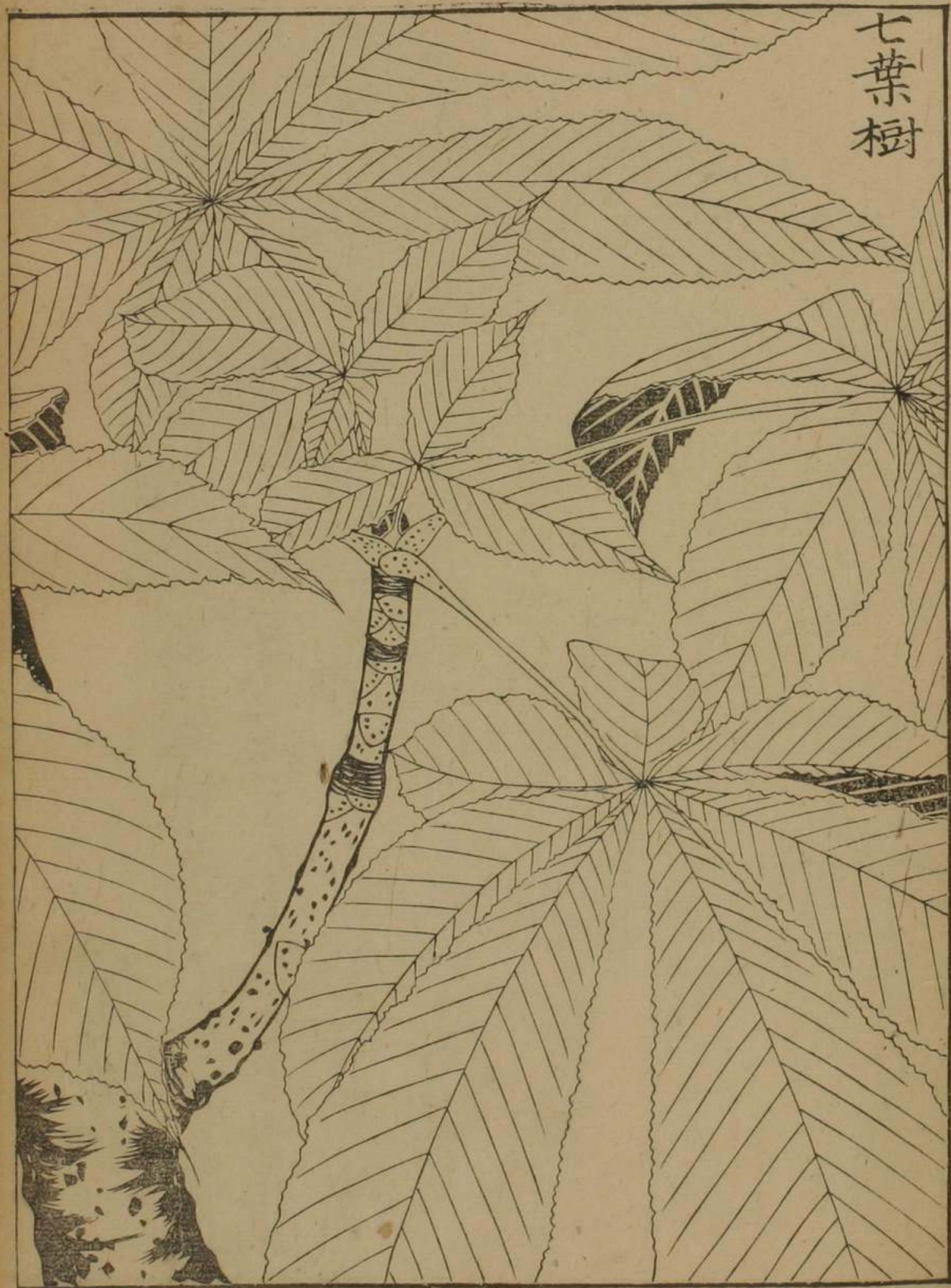
鴈翅拍

アスナロ サハラ

華夷花木考

深山幽谷コレアリ樹高大ノ材用ニ中ル枝葉婆娑サカニチリタリ黄  
 柏ノキ葉ニ比スル最モ粗大ニシテ鱗ウロコ甲ノ如シ面テ深緑背ハ則チ  
 白質縁文画クカ如シ冬ヲ経テ凋萎セス或ハ庭中ニ移シ植  
 フ亦活シヤスシ





七葉樹

セイサンゴ  
音珊瑚

センリヨ

艸花譜

庭ニ院イ多ク植フ性陰濕ニ宜シ一ニ根叢生高サ二三尺深青  
 泡フクタルクニ節ノノ葉チヤ艸ヤ魁ニ似テ長ク光澤アリテ對生ス夏小花  
 ヲヒラク白色實ヲ結ブ數十簇ヲ成ス紅熟シテ鳥ナン餃子テンノミ  
 ノ如ク觀ルニ堪タリ



品字梅



七葉樹 シチヤウジツ

トキノキ

留青日札

京北山中最多シ ヤシロテラモ 祠刹亦植フ樹大ヒナルモノ数抱ニ及フ其  
 葉七々攢生ノ一大葉ヲナシ團扇ノ如シ夏枝頂ノ間タ花ヲ開キ  
 穂ヲナス紅白色實ヲ結ブ形チ緬茄兒ノ如ク栗殻色大サ寸  
 許外ニ厚皮アツテコレヲ包ム俚民肉ヲトツテ餠ト為シ食フ モク



品字梅

ガロシムメ

秘傳花鏡

梅品多カラストセズ只品字ノ者奇ナリトス北地多ク産ス一蒂  
 一花単葉ニシテ白シ香ニホヒ馥常ニ異ナリソノ實一蒂ニシテ五七聚  
 リ結ヅフ當品字ナルノミナス又數花聚リテ品字ヲナスモノアリ  
 實ハ則チシカラスコレニ單ヒト重ヤエ紅白ノ數種アリソノ重葉ニシテ  
 粉紅ノ者ハ香氣最モ清スゲ爽ナリ 後水尾帝嘗テ花香實  
 ノ號ヲ賜フ

照殿紅







楠

照殿紅 セウテンコウ 佛桑花

閩書南產志

近年南地ヨリ移シテ往々盆ニ上スソノ葉圓尖ニシテ滑沢 ヒカリ  
 邊 キレ齒アリ麗木葉ノ缺刻アルニコトナリ深秋花ヲ葉間ニ開 マクダ  
 ク殷紅色ニシテ光潤五出皺瓣大サ一丈紅花ノ如シ下長蒂 アカシ  
 ヲナス中心タ一葉長ク花葉ノ外ニ出テ上ニ金屑ヲツル一種重 キナルニホヒ  
 葉ノ者ハ形チ月桂花ニ似タリ花愛觀スルニ堪タリ枝ヲ折テ チヤウレン  
 能ク活ス甚ハ夕寒ヲ畏ル冬時密藏シテ早ク霜雪ヲ避クベシ





半年紅

楠

ヒサギ キサケ  
カブテコブラ ライデニギリ

品字箋

人家往々コレヲウユ木ノ高サ一ニ丈白鐵樹ニ類シテ皮赤龍鱗ノ  
如シ葉ハ杉木ニ類シテ大或ハ圓尖或ハ三尖ヲナス夏筒子花ヲ開  
ク紫桐花ニ比スバ頗ル小ニメ白色紫斑点アリ凋ンデ後莢ヲ結ブ  
数十簇ヲナシテ枝間ニ垂ル長サ尺餘儼トメ東子タル裙帶豆ノ如  
シ圓細ニシテ堅ク脂多シ中ニ遍子及ビ長白絮アリ風ニ隨テ毛  
揚シ落ル處スナハチ生ス小樹モ亦ヨク莢ヲ結ブ



半年紅 ハンネンコウ

夾竹桃

閩書南產志

本土ニ産セス今南方ヨリ移シ来テ甚ダ盛ナリ往々盆ニ上  
 セテ玩トスソノ本大ナルモノハ丈ニ向トス性寒ヲ畏ル霜前屋下ニ  
 収ムベシ或ハ樹陰ニ移シ植テ亦自ラ年ヲ経ベシソノ状ニ枝共ニ  
 生ジ三葉相値フ葉ハ拖烟ニ似テ細長厚勁夏梢間ニ於テ  
 枝ヲ分チ花ヲ著ク亦三三相當ル花ノ形重葉醉客ト相伯  
 仲ス紅白粉紅相間リ竹族々思系々トシテ愛スルニ堪タリ花  
 事畢テ器ヲ用テ土ヲ實テ枝間ニ就テ之ヲ挾ム則チ根  
 ヲ生ジヤスレ枝々皆分ツヘシ



半<sup>ハ</sup>年<sup>ニ</sup>紅<sup>コ</sup>

夾竹桃

閩書南產志



