

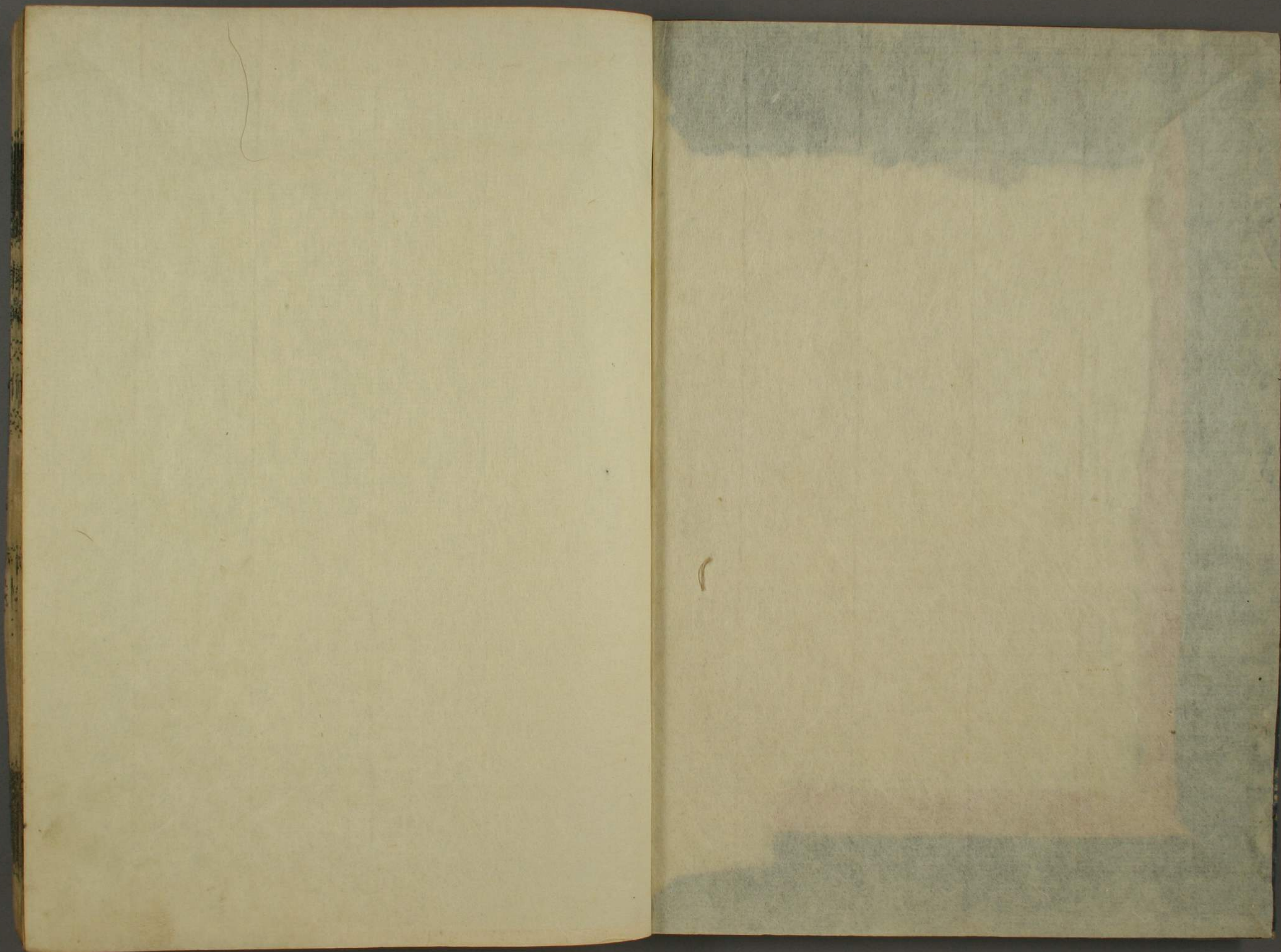


東鑑

伊
402
13

伊
402
25-13





伊
新412
卷13



新刊吾妻鏡卷第二十二

建保二年甲戌

至同四年丙子

正月小

三日 巳巳霽

午，尅將軍家御衆鶴足八幡宮。此

間由比濱人屋等燒失申，尅又御衆詣先度御奉幣

依火事物念之故也。伊賀守朝光役御劔佐々木左

近將監信經御調度相州武州前大膳大夫藏人太

夫朝親民部大夫行光刑部大夫經俊山城判官行

村小山左衛門尉朝政三浦左衛門尉義村結城左

衛門尉朝光等供奉還御之後，被始二所御精進

廿九日 乙未霽 御奉幣于菅根並三嶋社等

二月大



一日 丙申晴。亥刻地震。今日將軍家御參伊豆山八夜御奉幣。

三日 戊戌陰。晚景自二所御歸座安達右衛門尉景盛豫儲于御所經營獻酒。今日供奉之輩皆參候。上下盃酌及數巡。絳盡。終夜諸人淵醉。云。

四日 巳亥晴。將軍家聊御病惱。諸人奔走。但無殊御事。是若去夜御淵醉餘氣歟。爰葉上僧正候御加持之處。聞此事。稱良藥。自本寺召進茶一盃。而相副一卷書。令獻之所。譽茶德之書也。將軍家及御感悅云。

七日 壬寅晴。寅刻大地震。今日坊門新黃門。

十日 乙巳曉風小吹。陽快霽。今日坊門新黃門。

使者自京都參著被送蹴鞠書一卷。彼卿去年十二日被聽紫革襪宗長朝臣同云。將軍家賞翫諸道給中殊叶御意者歌鞠之兩藝也。

十四日 巳酉霽。將軍家被催烟霞之興。令出杜戶浦給長江四郎明義儲御獻餉於彼所。有小笠懸壯士等各施其藝。漸及黃昏。待明月之光。掉孤舟。自由比濱還御。

廿三日 戊子晴。將軍家御參鶴岳相州供奉給。

三月小

九日 甲辰晴。及晚將軍家俄御出永福寺為御覽櫻花也。修理亮山城判官行村東平太重胤宮内兵衛尉公氏等候御共。上下步儀也。戌刻及還御之。

東鑑二十一

期儲御車於寺門

四月六

三日 丁酉晴。亥刻大地震。

十八日 壬午晴。於御所大倉新御堂供養事被

經評議相州前太膳大夫廣元大夫屬入道善信山

城判官行村等衆候供養導師可被召請京都高僧

之由有御氣色廣元朝臣行村善信等勝長壽院已

下伽藍供養被請三井寺醍醐碩德之時往還之間

多以萬民之煩非作善本意於今度者被用關東止

住僧侶之條可為一德政之由頻以申之云。

廿一日 乙酉晴 被造立金剛力士像是為安置

于大倉新御堂惣門也筑後左衛門尉朝重布施左

衛門尉康定等沙汰之民部大夫行光奉行之

廿三日 丁亥陰 酉刻京都飛脚衆著申云去十

五日山門衆徒發向于園城寺金堂上下佛閣僧坊

不殘一字放火燒失云近代叡岳殊成群動仍飛脚

馳走東西使節往來于都鄙公家之煩民戶之費職

而此由也 抑園城寺者天武天皇御宇十六年草

創之後為山徒燒失事已及五箇度始白河院御宇

承保元年甲寅六月九日山僧發向彼寺金堂山中

悉燒失鳥羽院保安二年辛丑後九月二日崇德院

保延六年庚申後五月廿五日二條院長寬二年甲

申六月九日此四度皆燒拂金堂並三陰云。

廿五日 園城寺長吏僧正公胤進使者怒申當寺

燒失事云。

五月小

七日 辛未晴。園城寺回祿之間。可被修造唐院并堂舍僧坊之由。有其沙汰。以駿河前司惟義朝臣豐前守尚友等為惣奉行。宇都官入道蓮生並兼社佐々木左衛門尉廣經門四起源三左衛門尉親長並兼內藤左衛門尉盛家坊預已下。所被定十八雜掌也。當寺者源家數代崇重寺也。所謂豫州刺史禪室朝臣以一男快譽阿闍梨加智證大師門徒。以三男刑部丞義光為新羅明神氏人以降鎮守府將軍義家朝臣殊特當寺之冊祈所最愛御女旨給錦織僧正行親奉加持之。忽以復本將軍感悅之餘拜僧正。吾子孫永

可歸和尚門徒云。幕下將軍者以兩箇庄園為一寺依怙。又鎌倉中建立數字之伽藍。以公顯公胤兩僧正為供養導師。依此等芳躅。及今儀歟。

壬辰

炎旱依涉旬。祈鶴岳宮被行於雨

御祈云。

六月大

一日 甲午晴。及晚聊雲延雷鳴。是御祈請驗歟。

三日 丙申霽。諸國愁炎旱。仍將軍家嚼葉上僧

正。為祈雨持八戒。轉讀法華經給相州已下。鎌倉中

緇素貴賤讀誦心經。一心潔信而被致精勤之誠也。

五日 戊戌。甘雨降。是偏將軍御懇祈之所致歟。

皇極天皇元年 壬寅七月。天下炎旱之間。雖有方々

祈禱依無其驗。大臣蝦夷馬子木自取香爐祈念猶以雨不降。同八月。帝幸河上。令拜四方御之間。忽雷電。五箇日不休。國土百穀歸豐稔云。君臣雖異其志相同者歟。

十三日 丙午 關東諸御領乃貢事。自來秋可被免三分二。假令每年一所。次第可為巡儀之由。被仰出云。

七月小

一日 甲子 霽 以民部大夫行光為御使。可為大慈寺供養導師之由。被仰葉上僧正云。

廿七日 庚寅 終日甚雨。今日大倉大慈寺御堂供養也。已尅尼御臺所御輿渡御彼寺。午尅將軍家

御彩帶御出供奉人行列

前駟 下臈 為先

橘三藏人。伊賀左近藏人。仲能三條左近藏人。親實

藏人。大夫國忠左近大夫朝親。相摸權守經完。右馬

助範。俊前筑後守賴時。殿上人

右馬權頭賴兼。御車御車副二人。牛童二人。雜色

十八人。御劔役。小野寺左衛門尉秀通。

御調度懸。加藤新左衛門尉景長。

後騎

相摸義時武藏守時房修理亮泰時已上。前大膳太

夫廣元前駿河守惟義遠江守親廣伊賀守朝光。

筑後守有範。三浦九郎左衛門尉胤義。中條左衛門

尉家長葛西兵衛門尉清重嶋津左衛門尉忠久作
貫右衛門尉廣經大井紀右衛門尉實平宇佐義右
衛門尉實政江右衛門尉範親加藤右衛門尉景廣
江左衛門尉能範

隨兵

相摸次郎朝時武田五郎信光結城左衛門尉朝光
佐々木左近將監信經伊豆左衛門尉頼定若狹兵
衛尉忠秀下河邊四郎行時塩谷兵衛門尉朝葉大
須賀太郎道信東平太所重胤三浦左衛門尉義村
筑後左衛門尉知重檢非違使山城判官行村到寺
門統御車右馬權頭參獻御香御堂上之後導師葉
上僧正榮西率伴僧北口參入有供養之儀其後及

被引御布施被物三十重御馬二十疋也

八月小

七日 己亥甚雨洪水 大倉新御堂惣門顛倒

十三日 丁巳 大夫判官惟信使者參著申云去

四日南都衆徒稱有鬱訢奉移春日神木於木津邊

欲入洛之由有其聞之間在京士率悉以奉勅定

爲防禦之向于宇治勢多之兩途畢

十五日 丁未霽 子慰月蝕今日鶴岳放生會也

蝕之間拂曉將軍家御出經會舞樂早速被遂行也

十六日 戊申晴 將軍家御參宮如昨日

廿九日 辛酉陰 去十六日仙洞秋十首歌合二

條中將推經朝臣寫進將軍家殊令賞翫之給

九月大

一日 壬戌晴 巳午兩時日蝕正見五分。

十九日 庚辰 常陸國府中地頭間事自今以後

大樣資盛可致沙汰者是自公家依被下在廳解也

廿二日 癸未霽 丑尅大地震今日將軍家令始

二所御精進給

廿九日 庚寅晴 辰尅將軍家二所御進發相州

供奉隨兵五十餘騎候前後

十月小

二日 癸巳晴 入夜將軍家自二所還著相州爲

當國一宮奉幣御使逗留給

三日 甲午霽 卯尅相州衆著給戊尅相州子息

於御前元服給理髮前駿河守惟義朝臣也號相摸
五郎實義

十五日 丙午 於大慈寺葉上僧正始行舍利會

十一月大

廿五日 乙酉晴 六波羅飛脚到著申云和田左

衛門尉義盛大學助義清等餘類住洛陽以故金吾

將軍家御息爲大將軍功救逆之由依有其聞

去十三日前大膳大夫之在京家人等襲件旅亭

邊之處禪師忽自殺伴黨又逃亡云

十二月大

二日 壬辰 霰降京都使者衆著去月廿一日未

刻高陽院仙洞有失火但打消之間兩宇之外不燒

四月 甲午晴 亥刻由比濱邊燒亡南風烈之間
及若宮大路數町其中間人家皆災

十日 庚子晴 將軍家御出永福寺是依為恒例
一切經會也

十二日 壬寅 諸人官爵事者家督之仁存知其
宮仕勞可執申之於直進款狀者奉行人不可及披
露之由被仰定之廣元朝臣奉行普相觸之云

十七日 丁未 故至鳴前内府家人羨濃前司則
清子左衛門尉則種自丹後國桑上可致幕府官仕
之由望申之聊雖有豫儀右大將軍御時平家侍令
衆上之時者可召仕之趣建久年中被誅伊賀大夫
之後定置之上者可被聽之旨被仰出是歌仙也相

叶御意云
建保三年乙亥

正月小

一月 辛酉晴 將軍家鶴置八幡御社衆被用御

車筑後左衛門尉朝重役御劔相州武州修理亮遠
江守親廣伊賀守朝光筑後守有範左衛門大夫光
貞左近大夫朝親左近大夫親實等供奉

七日 丁卯晴 將軍家又令詣鶴岳宮給

八日 戊辰霽 伊豆國飛脚衆申云去六日戊刻
入道遠江守從五位下平朝臣年七十八於北條郡

卒去日來煩腫物給云

廿五日 於御持佛堂被供養文殊像導師行勇云

二月大

十八日 丁未 仰諸國關渡地頭可被止旅人之

煩但如船賃用途者五粉由可募其替云云

三月大

三日 壬戌晴 將軍家鶴岳宮御參詣法會舞樂

如例

五日 甲子快霽將軍家為覽花御出于三浦橫須

賀相州大官令已下數輩扈從義村一族等儲御馱

餉

十三日 壬申 御參法華堂被修御佛事大學房

法眼行慈弟子慈淵為御導師又為鶴岳供僧之者

不可從此御佛事外之由有其沙汰云云

廿日 巳卯 今日被仰下之京進貢馬者其役人

面々以逸物三疋兼日令用意可入見參撰定者可

有御計也云云

四月小

一日 庚寅 鶴岳宮備例御供將軍家密々令參

給被用女房輿季氏計候御共

二日 辛卯 令詣其繩神宮並日吉別宮等給云

御還路之次入御于安達右衛門尉景盛家云云

十八日 丁未 京御家人等洛中守護不法事殊

有其沙汰就忠否可有賞罰之旨今日被遣御書云

親廣奉行之一

五月大

五月 癸巳陰 鶴岳臨時祭將軍家無御出前大

膳大夫廣元朝臣為奉幣御使

十二日 庚子 將軍家令參證菩提寺給是密儀

也云云

六月小

五日 癸亥 壽福寺長老葉上僧正榮西入滅依

痢病也稱結緣鎌倉中諸人群集遠江守為將軍家

御使在終焉之砌云云

七日 乙丑 御臺所御方詞候人被定其數今日

於御前被結番之被撰容儀云云

廿日 戊寅 今夜子尅御靈社鳴動及兩三度云

七月大

六日 癸巳晴 坊門黃門忠信卿被進去六月二

日 仙洞歌合衆儀一卷於將軍家是依内之勅定也

十九日 丙午 町人以下鎌倉中諸商人可定負

數之由被仰下朝光奉行之

八月小

十日 丁酉晴 將軍家聊御不例之間於御所被

行御祈大監物宜賢奉社月曜祭

十四日 辛丑 子剋月蝕

十五日 壬寅晴 鶴岳放生會將軍家御出如例

十六日 癸卯晴 今日無御參宮之儀於馬場棧

敷覽流鏑馬前大膳大夫為奉幣御使

十八日 乙巳 甚雨午刻大風鶴岳八幡宮鳥居
崩落顛倒

廿一日 戊申晴 巳尅鷲集御所西待之上未刻
地震

廿二日 巳酉 地震驚恠事被行御占之處重變
之由申之仍去御所入御相州御亭信綱持御劍亭
主被移他所云

廿五日 壬子晴 親職泰貞宣賢已下陰陽等於
御所奉仕百恠祭御使伊賀太郎左衛門尉光季奉
行圖書允清定是依鷲恠也

九月小
六日 壬戌晴 丑刻大地震

八日 甲子陰 寅刻大地震

九日 乙丑陰 鶴岳八幡宮神事將軍家御出

十一日 丁卯晴 寅刻大地震未尅又小動

十三日 己巳晴 未尅地震

十四日 庚午晴 酉尅地震戌尅地震同時雷鳴

亥時佐藤伊賀前司頓滅

從五位上行伊賀守藤原朝臣朝光年散位光卿男
下總守邦葉女

正治年月日任左衛門少尉 建永元年庚四月廿
五日蒙使 宣旨

二年四月十日叙留去三月十一日 五月廿三日辭
職承元四年三月十九日任伊賀守

建曆二年申十二月十日。叙從五位上。

十五日 辛未晴。戊尅朝光葬于山城前司行政

家後山相州監臨其所給。

十六日 壬申晴。卯尅地震

十七日 癸酉晴。戊尅三度地震

廿一日 丁丑晴。依連々地震被行御祈三萬六

千神祭親職地震祭宣賢奉仕之駿河守季時沙汰

之江左衛門尉能範為御使

十月大

一日 丙戌。相州被進桑系五十疋。即於御前分

賜近士等云

十日 乙未。越後國檢斷事守護人相共可致沙

汰之旨。西念承畢

廿日 乙卯。鶴置濱鳥居被新造去八月依天風

顛倒之故也相州武州匠作已下人々多以監臨給

及晚終其功而足代顛倒之間匠一人死夫二人被

打損是重服人被相交故歟之由別當供僧等申之

云

十一月小

五日 庚申。御牧御馬少之到來。義村將家於南

面覽之。分賜人々云。入夜有庚申御會

八日 癸亥快晴。將軍家自相州御亭還御之所

依鷲怪御旅宿已經七十五日訖藤右衛門尉景盛

豫象儲御所經營有御引出物並供奉人贈物

北四日 巳卯 安樂寺領筑前國岩田庄事此國
聊雖有豫儀今日遂所賜于左近大夫管原時賢之
子有成也相州武州並前掃部頭遠江守等加署判
於御下文云是有成同意平家之由兄弟成賢依許
申之欲被收公當庄之處不與被惡行之旨陳謝可
然之間被令安堵云

北五日 庚辰 於幕府俄令行佛事給導師行勇
律師云是將軍家去夜有御夢想義盛以下群衆御
前云

十二月大
十六日 庚子 霽 終日風烈連々天變等事司天
捧勘文將軍家殊可有御謹慎之變也云大夫屬入

道善信執申之相州大官令藤民部大夫等被與善
政可被廻佳運長久術之由申沙汰又今日伊豆國
願成就院南新御堂被遂供養本佛阿彌陀三尊並
四天像云是為相州御願此間所被新造也

北日 甲辰 施繪布等於善光寺僧徒給布施右
衛門尉奉行之
北日 甲寅 被行天變御祈於御前南庭宣賢奉

建保四年 丙子
正月小

十三日 丁卯 將軍家御祭鶴岳八幡宮還御後
御臺所令詣給御車女房出車二兩

十五日 巳巳晴。相摸國江嶋明神有詔宣大海

忽變道路仍參詣之人無船之煩始自鎌倉國中繼

素上下成群誠以未代希有神變也三浦左衛門尉

義村為御使向其靈地令參嚴重之由申之

十七日 辛未晴。將軍家御持佛堂御本尊釋迦

自京都被奉渡可有開眼供養事為信濃守行

光奉行有其沙汰

廿八日 壬午晴。始安置御本尊於御持佛堂即

有供養之儀導師莊嚴房律師行勇請僧七口供僧

也。導師御布施

綾被物二重。裹物五。行光役之。

御馬一疋。置銀三浦左衛門尉義村大須賀太

即道信一疋。裸筑後左衛門尉朝重同六郎知

尚等引之

加布施

沙金五十兩。仲章朝臣持參之

請僧分口別

裹物二。青氈一疋。被遣宿坊大夫判官行

村結城左衛門尉朝光奉行之

二月大

一日 甲申陰。日蝕鶴岳供僧頓覺房良喜勤仕

御祈仍被引遣御馬波多野次郎朝定為御使入夜

甚雨。

十一日 甲午晴。為將軍家御願被造立七佛藥

師像今日有事始行光行村等為奉行

十六日 己亥 月蝕小兩降不見

十九日 壬寅 宣旨狀一通到來于大夫屬入道

許季時取進之但御精進之間不能覽之任其旨可

施行東國御家人等之由仰善信是去五日夜群盜

入東寺寶藏佛舍利道具已下代之寶物等傍盜取

之仍同九日可尋搜件盜人之由被下 宣旨於五

畿七道云 宣下狀云

左辨宮下 東海道諸國

應令尋搜盜取東寺舍利並道具等輩事

右今月五日夜有白波入東寺取舍利盜道具舍利

者一代教主之遺身道具者三國相承之靈寶也佛

法已得衰微之期王法又失鎮護之力不可不惜不

可不恐左大臣宣奉 勅宣仰五畿七道國々並諸

寺諸山遍尋搜得一物之輩募以不次之賞者諸國

承知依宣行之

建保四年二月九日 左大史小槻宿禰國宗

權左中辨藤原朝臣

廿三日 丙午霽 二所御進發

廿七日 庚戌晴 戌尅將軍家自二所御歸著

三月六

三日 丙辰 鶴岳八幡宮一切經會也將軍家無

御出武州為御使神拜給

五日 戊午晴 故金吾將軍姬君年十四 渡御々

所御親與也。龜從侍二人。各布衣。御臺所謁之。給是依尼御臺所仰御猶子儀也。為行光沙汰。被進御賜物等云云。

七日 庚申 海水變色赤如浸紅云

十六日 己巳 快霽 御臺所詣江嶋給信濃守行

光筑後前司頼時以下五位六位數輩龜從

廿二日 乙亥 京都使者到著申云去月廿九日

申尅計於東山新日吉邊大夫尉秀能淡路守秀康

等生勇東寺強盜佛舍利道真等不紛失仍今月九

日如元被奉安置于東寺即日秀康任右馬助淡路

守如秀能任出羽守使如元各擢進東寺強盜賞也

云為此御祈二月廿三日被立公卿 勅使光親卿

於伊勢太神宮。今月廿九日入洛之後彼賊徒等露顯。是則云王化云佛法未盡之所致也云。

廿四日 丁丑 京都飛脚參著去十四日夜坊門

前内府禪室於西郊別業薨御仍十五日寅尅上

皇自八幡俄還御。外舅也。之由申之。

廿五日 戊寅 御臺所御車。依嚴閣薨御渡御信

濃守行光山庄密儀云。

廿六日 己卯 為此御訪佐々木左近將監足立

八郎元春等上洛。

卅日 癸未 京都飛脚參著于相州御亭去廿二

日。三條中納言實宣室逝去給之由申是故遠州禪

室御息女相州御妹也。仍輕服之間諸人令群象

四月小

七日

庚寅

廣元朝臣改中原姓可為大江氏之

由可申請勅裁之趣日來内々談合于都鄙遂今日

屬女房伺許否云云

八日

辛卯

將軍家御參壽福寺被備供具於十

六羅漢影像云云

九日

壬辰

於常御所南終日聽斷諸人愁訴給

各候于藤御坪言上子細義村善信行光仲業等奉

行之

十五日

丁酉

京都飛脚衆去二日殷富門院崩

御之由申之

十七日

己亥

廣元朝臣申大江姓事有御左右

云。

十九日

壬寅

御臺所被修御佛事坊門殿三十

五日也

廿日

癸卯陰

義作左近大夫朝親為使節上洛

是依彼崩御事也

五月大

十日

壬戌霽

御所御持佛堂被安置七佛藥師

像又有供養儀導師小河法印忠快即以同人被修

七佛藥師法

十三日

乙丑

將軍家令衆法華堂給被修佛事

云。

十八日

庚午晴

七佛藥師法結願施物已下事

被盡羨相州武州遠江守駿河守以下著座堂上如

廿四日 丙子 將軍家令歷覽山内邊給不期之

間諸人追馳衆云

廿五日 丁丑 有恩澤沙汰又新御堂寺領事被

定之

六月大

八日 庚寅晴 陳和卿衆著是造東大寺佛宋人

也彼寺供養之日右大將家結縁給之次可被遂對

面之由頻以雖被命和卿云貴客者多令斷入命給

之間罪業惟重奉值遇有其憚云仍遂不謁申而於

當將軍家者權化之再誕也為拜恩顏企衆上之由

申之即被點筑後左衛門尉朝重之宅為和卿旅宿

先令廣元朝臣問子細給

十四日 丙申 去比佐々木左衛門尉廣經使者

相具所參上之東寺凶賊已下強盜海賊之類五十

餘人事今日有沙汰可遣奥州之由被仰下云是為

放夷嶋去四月廿八日給廣經云於一條河原自延

尉之手請取之云此東寺賊徒者同月十八日秀能

相具之自三條坊門東洞院家向大理之正親町西

洞院門前路次直東洞院北行至一次禁獄舍見物

者如堵 上皇被立御車於大炊御門東洞院覽之

十五日 丁酉晴 召和卿於御所有御對面和卿

三友奉拜。頗涕泣。將軍家憚其禮。給之處。和卿申云。貴客者。昔為宋朝育主。山長老于時。吾列門弟云。此事去建曆元年六月三日丑。尅將軍家御寢之際。高僧一人入。御夢中奉告。此趣而御夢想事。敢以不出。御詞之處。及六箇年。忽以符合于和卿申狀。仍御信仰之外。無他事云。

廿日 壬子陰 京都使者參著去廿日將軍家令任中納言給云。

閏六月小
十四日 廣元朝臣。今月一日。遷大江姓訖。勅裁之趣。以行光申入之。即彼。綸旨等。被寫留御前云。正四位下行陸奥守中原朝臣廣元。誠惶誠恐謹言。

言上

請殊蒙 天恩。因准先例。改中原姓為大江氏狀。右廣元謹檢案內。依有子細。令改姓者。漢家之彝範。本朝之恒規也。理氏改李。是則伯陽之先。姬姓遷蔣。又為叔旦之後。田口齊名。改糺姓弓削。以言為大江。和唐之例。不可勝計。散位從四位上大江朝臣維光。依有父子之儀。已繼嗣之理。從四位下行掃部頭中原朝臣廣秀。雖蒙養育之恩。欲改姓氏之藉。就中頃年以來。中原成林梓材之學校。惟大江樂水詞浪之知淵清少。早復本姓。可繼絕氏望。請天恩。准先例。令改中原姓。可為大江氏之旨。被下。宣旨者彌仰皇澤之廣。被須知儒流之再興。廣元誠惶誠恐謹言。

建保四年六月十一日正四位下行陸奥守中原朝臣廣元。

正二位下行中納言藤原朝臣隆衡宣奉。

勅依請者。

同年七月一日大外記兼筑前守中原朝臣師重奉。

廿四日 丙子晴。小河法印忠快可修六字阿臨。

法事為陸奥守廣元朝臣信濃守行光等奉行。日次

已下有沙汰。陰陽少允親職少輔大夫泰貞等風記。

自來七月一日至于同廿九日。裁卅日可被計用之。

由言上而法印於上中旬者障。至廿九日者加巨難

之間。是陰陽道之誤也。可止出仕之由。依被仲下行。

光相觸子細於兩人仍各籠若云。

七月大

十五日 丙午陰。日蝕不正見。今日御臺所渡御。

壽福寺奉為先考被刷孟蘭盆供。大夫判官行村參

上。奉行之。

廿九日 庚戌快晴。小河法印忠快於相摸河修

六字阿臨法。仍將軍家御出。隨兵十二人。候先陣次

六位十二人。駒野野在御輿前次。

隨兵

式部丞泰時

相摸次郎朝時

伊豆左衛門尉頼定

結城左衛門尉朝光

長沼五郎宗政

土岐左衛門尉光行

三浦左衛門尉義村

宇佐美右衛門尉祐茂

河越次郎重時

筑後左衛門尉朝重

下河邊四郎行時

伊豆兵衛尉祐時

將裝束 二行

佐貫右衛門尉廣經

三浦九郎左衛門尉胤義

小野寺左衛門尉秀通

武藤左衛門尉頼茂

宗左衛門尉孝親

鳴津左衛門尉忠久

波多野中務丞忠綱

關左衛門尉政經

佐々木左近將監信綱

江左衛門尉能範

左衛門大夫光貞

刑部大夫經俊

御輿

相州武州陸奥守廣元朝臣大學頭仲章朝臣信濃

守行光大夫判官行村小山左衛門尉朝政已下供

奉御後凡及二萬騎無雙壯觀也亥尅還御

八月小

三日 甲寅晴 去月廿二日除書參著將軍家更

令兼左近中將給

十五日 丙寅陰 鶴置放生會將軍家御參宮

十六日 丁卯晴 同御出流鑄馬已下如例

十九日 庚午晴 鶴岳官之傍別當定曉僧都建

立斗堂今日遂供養小河法印忠快為導師尼御

臺所令入堂給及晚為故伊賀守朝光追福造立塔

姿在求福寺郭内供養導師莊嚴房律師行勇施主

相州室並光孝光宗云入夜御臺所入御々所日來

依故坊門內府禪室御事御座他所也

廿四日 乙亥 相州承仰於菩提寺修故佐奈田

餘一義忠追善給云

九月小

十日 庚寅 鎌倉住人藤井貞 引藤平可為鶴岳

御膳役之由被仰付云

十八日 丙戌晴 相州招請廣元朝臣被仰云將

軍家內々思食立云右大將家者官位事宜下之每

度固辭之給是為令及佳運於後胤給也而今御齡

未滿成立卅年御昇進太以早速也御家人等亦不

候京都貴面々補任可謂過分歎尤所歎息也下官

以愚昧短慮縱雖傾申還可蒙其誠貴殿蓋被申之

哉云廣元朝臣管申云日來思此事雖惱丹府右大

將家御時者於事有下問當時無其儀之間獨斷賜

不及出微言今預密談尤以為大幸凡本文之所訓

臣量已受職云今繼先君貴跡給斗也於當代無指

勲功而匪啻管領諸國給昇中納言中將御非攝關

御息子者於凡人不可有此儀爭適嬰害積殃之兩

篇給乎早為御使可申試愚存之趣云

廿日 己亥晴 廣元朝臣衆御所稱相州中使御

昇進間事諷諫申須令庶幾御子孫之繁榮給者辭

御當官等只為征夷將軍漸及御高年可令兼大將

給歎云仰云諫諍之趣尤雖甘心源氏正統縮此時

畢子孫敢不可相繼之然者飽帶官職欲舉家名云

廣元朝臣カサキテ重不能申是非シラフ即退出イデ被申此ササ由於相州ヨレ

十月大

五日 甲寅。將軍家令聞諸人庭中言上事給海

野左衛門尉幸氏申上野國三原塚以下事コトヲ

廿九日 戊寅晴。將軍家為御願於鶴岳北斗堂有

一切經供養導師三位僧都定曉將軍家御出御臺

所御同車也。相州龜從陸奥守廣元朝臣為今日奉

行。

十一月小

十二日 辛卯晴。鶴宮神事將軍家御出依御

昇進ヒツジニ中納言ナクノノミ被用拜賀之儀相州武州已下前後ヒツジニ龜

從如堵

廿三日 壬寅 將軍家令任中納言之後御直衣

始也。

廿四日 癸卯晴。將軍家為拜先生御住所醫王

山給可令渡唐御之由依思食立可修造唐船之由

仰宋人和卿又龜從人被定六十餘輩朝光奉行

相州武州頻以雖被諫申之不能御許容及造船沙

汰ニ云。

十二月大

一日 己酉 諸人愁訴相積之由依聞食之年內

可令是非之旨被仰奉行人等ヲ云。

八日 丙辰 伊賀國壬生野庄者為春日社領而

宇都宮彌三郎朝經入道稱地頭押領之由與福寺
 伴侶僧信賢所衆訴也今日有其沙汰不能關東御
 成敗於記錄所被遂對決可宜之由被仰下云
 廿四日 辛未 橋左衛門尉公業有御對面披故
 右幕下慇懃御遺書有愁申之旨頗拭淚及述懷頗
 有御憐愍之氣云
 廿五日 癸酉 小笠原次郎景清申云甲斐國領
 所有堂舍歸敬已年尚是爲資故大將家御菩提殊
 加修理等向後爲御願寺可被寄附一村之由云有
 其沙汰於御願寺事者不可有子細一村御寄附者
 追可有左右之旨被仰出仲業奉行之
 新刊吾妻鏡卷第二十二

新刊吾妻鏡卷第二十三

建保五年 丁丑

正月小

一日 巳卯

寶難

將軍家鶴岳八幡宮御社衆

十一日 己丑晴

戊刻御所邊燒亡御臺所御乳

母并仲章朝臣筑後左衛門尉朝重等宿廬災火

廿二日 庚子晴

將軍家鶴岳八幡宮御社衆次

令始二所御精進給

廿六日 甲辰晴

爲二所御奉幣御進發相州供

奉給

二月大

二日 己酉晴

將軍家自二所還御

八日 丁卯晴 鶴岳宮神事如例將軍家御參宮

三月小

三日 庚辰晴 鶴岳宮一切經會如例式部大夫為將軍家御使令奉幣給

十日 丁亥晴 晚頭將軍家為覽櫻花御出求福寺御臺所御同車先御禮佛次道造花下給其後入御大夫判官行村宅有和歌御會及亥四點乘月還御

四月大

三日 庚戌晴 將軍家鶴岳八幡御參宮是依為

恒例神事也

十七日 甲子晴 宋人和卿造畢唐船今日召數

百輩疋夫於諸御家人擬浮彼船於由比浦即有御出右京兆監臨給信濃守行光為今日行事隨和卿之訓說諸人盡筋力而曳之自午剋至申斜然而此所之為體唐船非可出入之海浦之間不能浮出仍還御彼船徒朽損于砂頭云

五月大

十一日 戊子晴 申尅鶴岳八幡宮別當三位僧

都定曉煩腫物入滅

十二日 己丑 壽福寺長老莊嚴房律師行勇參

御所是所帶相論之葦事引汲申之故也而此儀已及數度之間將軍家有御氣色以廣元朝臣被仰出云三寶御歸依雖甚重政道事頻以被執申之曾非

僧徒之行儀早停止之。可被專修練云。行勇心中恨之。泣歸本寺閉門云。

十五日 壬辰 將軍家入御壽福寺。李部武州等

被候御共。是長老鬱陶事。依被宥仰也。行勇殊恐申

暫御坐于禪室。及佛法御談話云。

廿五日 壬寅 於御持佛堂。被供養文殊像導師。

壽福寺長老。而將軍以年來御所持牛玉。為御布施

廣元朝臣不可然之由。雖傾申不能御許容云。

廿七日 甲辰 去元年五月。亡率義盛以下。所領

神社佛寺。任本主之例。可令興行之由。今日被仰于

彼跡拜領之輩云。

六月小

廿日 丙寅晴 阿闍梨公曉。自園城寺令下著給。依尼御臺所仰。可被補鶴岳。別當闕云。此一兩年為明玉院僧正公胤。門弟為學道所被伴寺也。

七月大

廿四日 巳亥晴 京都使者參著。自去十日。發院上皇御癒病。每日令發給。内外御祈禱。更不見其驗云。

廿六日 辛丑晴 山城大夫判官行村。為使節上洛。依院御惱事也。

八月小

十五日 庚申晴 鶴岳放生會將軍家御出如例
還御後望明月守庚申有當座和歌御會

十六日 辛酉晴 御出同昨日尼御臺所并御臺
所為御見物令出馬場棧敷給

廿五日 庚午雨降 山城延尉自京都歸桑院
御惱事自七月十日連日御瘧病也

雖勵修驗無御減之儀而同廿五日前陰陽博士道
昌於赤山修泰山府君祭翌日御平愈仍道昌被聽

勅勘云是去二月於廣瀨殿白虹出見之由道昌奏
聞之處傍輩等依不同之數非白虹之旨依令言上

被止所職云
九月大

四日 戊寅雨降 午剋大風御所東西廊已下鎌
倉中舍屋大略顛倒

十三日 丁亥 將軍家為御覽海邊月渡御三浦
左衛門尉義村殊結構云

廿日 甲辰霽 永福寺始被行舍利會尼御臺所
將軍家并御臺所御出法會次第舞樂已下盡羨盡

十月大

十一日 乙卯晴 阿闍梨公曉補鶴置別當職之
後始有神拜又依宿願今日以後丁十日可令參籠

十一月小

宮寺給云

八日 壬午陰 陸奥守廣元朝臣不例目所勞腫
物等計會今日行七座如法泰山府君祭云。

九日 癸未晴 廣元朝臣病惱危急之間為令見
訪之給右京兆渡御于彼亭。

十日 甲申晴 陸奥守依獲麟為存命出家覺阿
將軍令左衛門尉朝光訪之給。

十七日 辛卯晴 奥州關右京兆義時可令兼任
給之由被預御吹舉云。

十二月小

十日 癸丑晴 前大膳大夫入道覺阿所勞平愈
之間今日沐浴但眼精暗号不能分黑白云。

廿四日 丁卯晴 右京兆去十二日兼陸奥守給

仍被參賀御所養作左近大夫朝親為申次。

廿五日 戊辰晴 入夜將軍家為御方違渡御于

求福寺內僧坊公氏役御劍相摸式部大夫結城左

衛門尉朝光山城判官次郎基行等候御共御騎馬

李部已下者步儀也緯密々之間無參會人於彼僧

坊桃九枝終夜有歌御會。

廿六日 己巳晴 未明還御而被殘置御衣二領

於彼僧坊刺被副一首御諫凡此御時於事被盡御

芳情云。

春待霞ノ袖ニカサ子ヨト霜ノ衣ヲ置テコソユケ

建保六年戊寅

正月六

十二日 甲申晴 後藤大夫判官基清飛脚自京都參著申云去三日白河邊有謀叛者基清即行向追捕之處即從等多以被疵然而遂梟件賊主是伊勢平氏餘流掃部權助正重云依有驕奢擬申鳥合者也

十三日 乙酉晴 將軍家鶴岳八幡宮御社參

十五日 丁亥晴 於政所尼御臺所南山御參詣

事有其沙汰相州可被尋從云

廿一日 癸巳晴 京都使者參著去十三日將軍

家令任權太納言給之由申之

二月小

四日 丙午 尼御臺所御上洛相州尋從是為熊

野山御斗敷也以此次令伴故縮毛三郎重成入道孫女年十歲綾小路給依可被嫁于土御門侍從通行朝臣也

十日 壬子晴 廣元朝臣奉仰發使者於京都是

將軍家依太將御所望事也

十二日 甲寅晴 波多野彌次郎朝定為使節上

洛大將事必可令任左給之由被申之故也

十四日 丙辰霽 將軍家二所御參詣辰尅御進

發

十九日 辛酉晴 自二所還御而於路次無其故

御馬一定俄以斃云

廿四日 丙寅 新補地頭八人進發伊豫國每都

被補之云

三月大

十六日 丁亥晴

波多野次郎朝定自京都歸著

持叅去六日除書將軍家令兼任左近大將給御使

入洛之時任故右大將軍之例可被任右仍右幕下

擬被辭申之刻朝定上洛之間亦改先篇有其沙汰

御使往及于博陸御亭數箇度云件聞書安藝權守

範高叅進被置御前

侍從藤範有

兵部權大輔藤賴隆

勘解由次官平範輔

出羽城介藤景盛

伊豫守藤實雅

兼左近大將源實朝

少將藤盛兼

右近少將藤能繼

右衛門權佐藤經兼

雜任略之三十餘人數

從三位藤資家

從四位下平宗宣

先召藤右衛門尉景盛於御前賜聞書範高於御前

是任出羽守之故也景盛恐悅獻顏色當職者醍醐

天皇御宇昌泰二年以來中絶而至後冷泉院御時

永承五年九月日平繁盛始任之其後亦無補任人

之處今被真絶之條尤可謂珍重歟又去月十八日

源文章博士仲章朝臣侍讀昇殿事勅許翌日十九

日宣下是雖依關東之御擧為希代朝恩歟次召

朝定於簾下賜御劍被賞今度使節之忠故也

十八日巳丑晴 權少外記中原重繼為勅使下

著是去六日將軍家可為左馬寮御監之旨被宣
下仍所持奏件宣旨狀也先著鶴岳官迴廊次為前
大膳大夫入道沙汰點旅亭請勅使

廿三日 甲午霽 今日依為良辰 勅使重繼參

御所日次不宣之間自來不令謁給逗留之程為御

家人等役每日經營于勅使午刻重繼著服參入西

廊右京兆布衣被申次之小時而將軍家御直御出

上車寄間御簾有御對面重繼膝行置宣旨狀謝

重於笏上令獻請之入御之後招重繼於寢殿東面

賜盃酒被引馬二疋置鞍佐々木太郎左衛門尉高

重小野寺左衛門尉秀通等引之下立庭上給之一

拜退出今日常陸國志筑卿內願成寺住僧等有參

訥事檢注使以新儀可入勤寺領之由張行云仍可
停止之趣右京兆下知給之云

廿四日 乙未晴 已尅重繼歸洛將軍家被遣鞍

馬三疋砂金百兩三浦右衛門尉胤義為御使勅使

令進發之時李部并大夫判官行村小山左衛門尉

朝政奉仰為送之到固瀨驛重繼不進前途頻以故

囑之間各還糸又李部可被任讚州史事被仰下之

處稱過分固被辭申仍可奏此趣之由被仰重繼云

四月小

七日 戊午晴 千葉介成胤病惱太苦心神失度

云將軍家令訪給之被遣御使東平太所重胤子

孫事殊可被加憐愍之由愍愍被仰下是賞忠節

之故歟

十日 辛亥晴 午尅千葉介平成胤率正葉介胤

廿九日 庚午晴 申尅尼御臺所御還向南山御

奉幣無為御在京之間有珍事等去四日御幸于大

秦殿仍立御車於三條河原邊令見物給因茲御幸

之儀殊被刷之云同十四日可令叙從三位之由宣

下上卿三條中納言參陣即以清範朝臣被下件位

記於三品御亭此事儀定及細碎歟出家人叙位事

道鏡之外無之女叙位者於准后者有此例所謂安

德天皇御外祖母也亦知足院殿御母儀准后事適

出家以後也仍以彼準據被叙之云同十五日自仙

洞可有御對面之由雖被仰下邊鄙老尼咫尺龍顏

無其益不可然之旨被申之拋諸寺禮佛之志即時

下向給云

五月大

四月 甲戌陰 相州自京都下著給三品御上洛

之時被扈從而去月十五日雖出京給為參 仙洞

御鞠被返留云

五日 乙亥晴 相州依召被參御所洛中事被尋

仰之相州被申云先去月八日梅宮祭之時御鞠有

拜見志之由内々申之間雖幸件宮右大將半藤車

上被刷顯官之威儀是皆下官見物之故也云同十

四日 初參御鞠庭著布衣顯文白擗貴伴愚息二即時

村被藍布袴公卿候箕子上皇御簾教覽之同十

五日十六日以後連々象入當道頗得其骨之由數
感及數度院中出仕不知案內之旨示合之間尾張
中將清親坊門内每事扶持生涯爭忘其芳志哉云

六月小

八月 戊申晴 東方見白虹但片雲競衆星希及

夜半雨降

十一日 辛亥陰 卯尅西方見五色虹上一重黃

次五尺餘隔赤色次青次紅梅也其中間又赤色甚

廣厚号其色映天地小時銷則雨降

十四日 甲寅晴 新藏人時廣自京都參著去月

十七日 補藏人同廿七日初象而將軍家大將御慶

賀御神拜之時爲勤前駢廿八日出京從其役之後

又可還象之由奏聞云

十七日 丁巳晴 伊豫少將實雅花山院侍從能

氏等自京都下向日進發是爲將軍家御神拜扈

從云又仲章朝臣象向

廿日 庚申晴 内藏頭忠經朝臣爲勅使下向去

二兩已下御拜賀料調度皆囊等令身之死夫數十

人步列次伴朝臣騎馬具侍十人惣後騎四十餘人

歟又一條中將信能朝臣下著

廿一日 辛酉晴 午刻忠經朝臣令運件調度等

於御所御車二兩橫柳九錫彫弓御裝束御隨身裝

束移鞍等也其皆自仙洞被調下云爲仲章朝臣奉

行請取之。小時而將軍家召忠經朝臣於簾中。有御
對面慇懃朝恩殊被賀申云。數刻之後退出。及晚池
前兵衛佐為盛朝臣。右馬權頭賴茂朝臣等。又下著
凡依此御拜費事。衆向人。已以數輩皆仰御家人等
每日經營贈物盡花表。是併莫非庶民之費。
廿七日 丁卯晴 將軍家任大將御之間。為御拜
賀。榮鶴岳宮給畢。早且。為行村之奉。觸申可有御拜
賀之由。於下向雲客等。申斜有其儀。先出御南面文
章博士仲章朝臣。東帶。上御簾。陰陽少允親職。東帶
象車寄間。候及閉。陰陽權助忠尚。東帶。入廊根妻戶
勤御杖。伊豫少將實雅寄御車。出御南門。西行
行列

居飼四人 二行 御厩舍人四人 二行

一負 一行

府生伯盛光 將曹菅野景盛 將監中原成能

殿上人 一行

新藏人時廣 一條大夫賴氏 花山院侍從能氏

一條少將能繼 伊豫少將實雅

前因幡守師憲

右馬權頭賴茂朝臣 前左兵衛佐為盛朝臣

文章博士仲章朝臣 一條中將信能朝臣

前駈笠持 十六人

前駈 二行

左近藏人仲能

左近藏人親實

左近大夫朝親

駿河守季時

藏人大夫國忠

右馬助範俊

藏人大夫有俊

前筑後守頼時

右京權大夫義時朝臣

番長下毛野敦秀

御車

下龍隨身各相並

秦頼澄

下毛野敦經

左近大夫季光

相摸權守經定

前武藏守義氏

相摸守時房

右馬助宗保

民部權少輔親廣

前駿河守惟義朝臣

奉前 二人 牛 一人 持 一人

下毛野敦家

秦清種

播磨貞直

雜色二十人

御笠

雨皮張延持各一人

隨兵 二行 左右共 年 歲 次第

大須賀太郎道信

伊豆左衛門尉頼定

式部大夫泰時

秋田城介景盛

檢非違使

江判官能範 布衣冠章緒細流靴太刀郎等二十人

御調度懸

佐々木彌太郎左衛門尉高重

長江四郎明義

三浦左衛門尉義村

筑後左衛門尉朝重

土岐左衛門尉光行

衛府 二行 左右 共 年庸 次第

大泉左衛門尉氏平

關左衛門尉政經

小野寺左衛門尉秀道

鳴津左衛門尉忠久

平九郎左衛門尉胤義

足立左衛門尉元春

天野左衛門尉政景

伊賀左衛門尉光季

後藤左衛門尉基經

加藤左衛門尉景長

伊東左衛門尉祐時

武藤左衛門尉頼茂

中條右衛門尉家長

佐貫右衛門尉廣經

江右衛門尉範親

大并紀右衛門尉實平

塩谷兵衛尉朝葉

若狹兵衛尉忠季

東兵衛尉重胤

若狹兵衛尉忠季

次到宮寺橋砌稅御駕仲章朝臣參進上御簾頼茂

朝臣獻御櫛二條少將能繼役御沓伊豫少將實雅

取御裾大夫判官行村東帶佐々木判官廣綱布衣

等候于樓門東西脇相對坐兩人之隨兵各十人群

居傍禪定三品并御臺所立御車於橋西令見物御

信濃守行光右衛門大夫光貞安藝權守範高并衛

府十人略飾衣候較左右此外御家人警固官中路

次右京兆室家已下女房等撰棧敷於馬場邊凡見

物之輩如堵上下宮御奉幣如例秉燭之際還御

七月大

一日 庚子晴 勅使忠綱朝臣歸洛自將軍家給

鞍馬三疋已下錢物

五日 甲戌晴 下向雲客前兵衛佐為盛花山院
待從能氏等歸洛

八日 丁丑晴 奉大將家御直衣始也仍御參鶴

岳宮午尅出御前駈并隨兵已下被用去月廿七日

供奉人但數輩歸洛又右京兆路次不被供奉參會

宮寺給隨兵之中大須賀太郎道信依病痾事障之

間召民部兼廣綱為其替先度道信與長江四郎明

義行列伊豆左衛門尉賴定與三浦左衛門尉義村

行列今度者賴定與廣經也仍義村候左明義可列

右之由被定之處義村申云明義為高年難候于右

云明義申云義村有官之上繼三浦介義澄之遺跡

尤可列左也云此禮節移剋頗為御出煩之由大夫

判官行村參申于御前仰曰各存穩便尤絕感今日
御出之儀殊所被執思食也而義村可有後榮明義
者無前途者歟然者令候于左可備子孫之肩目者
行村相觸御氣色趣之間不能重申子細長江為左
行列

前駈ニ一行

左近藏人仲能

左近大夫秀光

前武藏守義氏

相摸守時房

前鏡後守賴時

前駿河守惟義朝臣最末一人供奉

左近藏人親實

左近大夫朝親

左馬助範俊

藏人大夫有俊

民部少輔親廣

殿上人 一行

新藏久時廣文章博士仲章一條中將親能朝臣

御車御隨身御車副等同去月

隨兵 二行

長江四郎明義三浦左衛門尉義村伊豆左衛門

尉頼定淺沼民部丞光經式部大夫泰時筑後左

衛門尉朝重秋田城介景盛土岐左衛門尉光行

九日 戊寅晴 未明右京兆渡御大倉郷於南山

際卜便宜之地建立一堂可被安置藥師像云是昨

將軍家御出鶴岳之時被參會及晚還御亭令休息

給御夢中藥師十二神將内戌神來于御枕上曰今

年神拜無事明年拜賀之日莫令供奉給御夢覺之

後尤為奇異且不得其意云而自御壯年之當初專

持二六誓願給之處今靈夢之所告不可不信仰之

間不及日次沙汰可被建立梵宇之由被仰爰相州

李部等不可止此事給各被諫申云今年依御神拜

事雲客以下參向其間云御家人云土民等多以費

產財愁歎未休之亂亦被相續營作難協撫民之儀

歎云右京兆是一身安全宿願也更不可假百姓之

煩矧當八日戌刻有醫王善逝眷屬戌神之告何默

止所思立乎之由被仰仍召匠等被下指圖也

廿二日 辛卯 被定待所司五人所謂式部大夫

泰時朝臣為別當相具山城大夫判官行村三浦左

衛門義村等可奉行御家人事次江判官能範者可

申沙汰御出已下御所中雜事次伊賀次即兵衛尉
光家者可催從御家人供奉所役以下事云武州奉
仰各被觸迴云

八月大

十五日 癸丑晴。鶴岳放生會將軍家御參宮供

奉人行糴花菱越例被用擯擗御車被召具一負也

十六日 甲寅。同御出如昨流鏑馬殊被結構

廿日 戊午晴。藏人左衛門尉時廣為致禁裏奉

公申可上洛之由。行村為申次而御氣色頗不快也

先日已交其号於仙籍下向之上者強不可好還參

與所存之企似編關東也。心中殊不審云。行村垂面

於地無申旨号退出傳仰之趣於時廣時廣又申云

愚存更以京都悲為宗。雖懸望於廷尉勞未至之刻

為勤御拜賀前駢白地下向之間未被除籍歟枉蒙

恩許達前途之後即令參向可抽夙夜之忠云。行村

重難令披露之由。辭之退出云。

廿一日 己未晴。時廣上洛事以昨之趣泣依然

申于右京兆令申達給之間可上洛云。

九月小

十三日 辛巳天晴陰酉刻快晴。明月夜御所和

歌御會也。一條羽林李部已下好士七八輩被候其

座和歌披講中。鶴岳宮騷動因茲關左衛門尉政

綱若狹兵衛尉忠季等為御使馳參宮寺尋子細之

處宿直之輩候迴廊而兒童若僧等徘徊明月被宿

直以見無禮之故起聞諺為少生被打擲云
十四日 壬午晴 以金窪兵衛尉行親為御使被
糾明其夜官寺狼籍事是三浦左衛門尉義村子息
駒若丸是光村也為張本云謂件宿直人者右大將家御
時敬神之餘以恪勤侍等結番之每夜所被警固
宮中也其儀于今不怠之處逢耻辱之間向後可傳
止此事之由被定下於駒若丸者被止出仕云
廿九日 丁酉陰 京都飛脚衆著申云去廿一日
山門衆徒頂戴日吉祇園北野等神輿入洛奉振閑
院殿陣頭仍遣北面衆被防禦之又住京健士光貞
基清能直廣經等依勅定馳參宮門相支之處加藤
兵衛尉光資光貞男後號加藤切落八王子駕輿了男

腕之間令汚穢神輿仍奉振弄歸衆是石清水別當
法印宗清執務鎮西宮崎宮之間天台未寺太山寺
神人船頭長光安為宮崎宮留主相摸寺主行遍并
子息左近將監光助等被殺害仍衆徒蜂起勤參狀
訴申之間行遍光助雖被禁獄沒收宮崎宮為山門
領并可被配流宗清法印之由訴申之所奉動神輿
也

十月大

十九日 戊午陰 佐々木判官廣經飛脚衆著申
云去十日中宮關白御女御產皇子御誕生九日有
任大臣等將軍家任內大臣給仍持參彼除書太政
大臣公房內大臣將如元木大納言定通中納言實氏

云。同十一日。又除自時廣已下少々。令叙留也。此外
中宮御產之時鳴弦輩任官云。

廿二日 辛酉 日吉神輿入洛以下事已靜謐之

由。有其沙汰。日來度々。被申京都訖。去月廿一日入

洛。同廿三日。三塔諸堂。日吉社頭閉門。又祇園北野

以下。末寺末社。同以閉門。雖然。今月十二日。貫首以

下門徒僧經登山。省眾徒。令開山上社頭門戶。中堂

四社神輿奉歸座本社云。

廿六日 乙丑晴 京都使者衆去十三日。禪定三

品。令叙從二位給云。

廿七日 丙寅晴 秋田城介景盛為使節上洛。依

被賀申皇子降誕之事也。今日左兵衛尉長谷部信

連法師於能登國大屋庄河原田率是本。故三條宮
侍進關東御家人也。長馬新大夫為連男也。

十一月大

五日 癸酉 大夫判官廣經自京都進上書狀。是

去月十五日。日吉社御幸之時。供奉之間。有令刃傷

專當童廣經射留之訖。依彼賞同廿一日。所令叙留

也。朝恩之至。已為無雙。面目之由。將軍家又殊有

御感。以近江國松伏別府被加其勸賞云。

廿五日 癸巳晴 景盛自京都歸衆。去十日。嵯峨

栖霞寺釋迦阿彌隨兩堂燒失。本尊者奉取出。

廿七日 乙未 東平太重胤者無雙。近任也。其男

胤行又相並。又夙夜在君與。去比下向。下總國海上

庄久不歸參之間將軍家被遣御書是卑可令歸參
上之由也以此次給御詠。

戀レトモ思ハタイハハ又堅ノ天照神モ空ニルラン

十二月小

二日 庚子晴。右京北依靈夢所令草創給之大

倉新御堂安置藥師如來像雲慶奉今日被逐供養

導師莊嚴房律師帥行勇兒願圓如房阿闍梨遍曜堂

達頓覺房良喜若宮也施主并室家等坐簾中相州

式部大夫陸奥次郎朝時被坐正面廣廂信濃守行

光大夫判官行村大夫判官景廉已下御家人為結

緣群參源筑後前司頼時義作左近大夫朝親三條

左近藏人親實伊賀左近藏人仲能安藝權守範高

等為布施取各參候于堂南假屋戊刻事終導師已
下被引御布施。

五日 癸卯晴。鶴岳別當參籠宮寺更不退出被

致數箇祈請都以無除髮之儀人恠之又以白河左

衛門尉義典為奉幣于太神宮令進發其外諸社被

立使節之由今日披露于御所中云。

廿日 戊午晴。去二日將軍家令任右大臣給仍

今日有政所始右京兆并當所執事信濃守行光及

家司文章博士仲章朝臣右馬權頭頼茂朝臣武藏

守親廣相州伊豆左衛門尉頼定圖書允清定等著

布衣列座清定為執筆書吉書右京兆座而覽吉書

衆御所給路次行光捧持之從于京兆御後將軍家

故以出御南面階間覽之京兆持參後吉京兆又令歸政所給彼行境飯其後行光進御馬御劍等於京兆
廿一日 巳未晴 將軍家為大臣拜賀明年正月
依可有御參鶴岳宮御裝束御車已下調度等又自
仙洞被下之今日到著又扈從上達部坊門亞相已
下可被參向云

廿六日 甲子晴 為大夫判官行村奉行御拜賀
供奉隨兵以下事有其沙汰兼治定人數之中小山
左衛門尉朝政結城左衛門尉朝光等依有服暇被
召山城左衛門尉基行荻野二即景負等為被兄弟
之替也右大將家御時被定仰云隨兵者兼備三德

者必可候其役所謂譜代勇士弓馬達者容儀神妙
者也亦雖譜代於疎其藝者無警衛之恃能可有用
意云而景負者去正治二年正月父梶原平次左衛
門尉景高於駿河國高橋邊自殺之後頗雖為失時
之士相兼件等德之故被召出之非面自乎次基行
者雖非武士父行村已居廷尉職之上容顏羨麗号
達弓箭又依為當時近習内々企所望者乍列將軍
家御家人偏被定号於文士之間並于武者之日於
時有可逢耻辱之事等此御拜賀者關東無雙晴儀
殆可謂千載一遇歟今度被加隨兵者子孫永相續
武名之條本懷至極也仍恩許不及異儀云

新刊吾妻鏡卷第二十三

新刊吾妻鏡卷第二十四

建保七年己卯四月十二日ラスセウキタ為承久元年

正月大

七日 戊辰 戊尅御所近邊前大膳大夫入道覺

阿亭以下四十餘字燒亡

廿七日 戊子 入夜雪降積一尺餘今日將軍家

右大臣為拜賀御祭鶴岳八幡宮御社祭酉尅御出

行列

先居餉四人ニ行次舍人四人ニ行次一員ニ行

將曹菅野景盛 府生拍盛光 將軍中原成能

以下 東帶 次殿上人ニ行

一條侍從能氏 藤兵衛佐頼經 伊豫少將實雅
 右馬權頭頼茂朝臣中宮權亮信能朝臣隨身四人
 一條大夫頼氏 一條少將能經 前因幡守師憲
 朝臣 伊賀少將隆經朝臣 文章博士仲章朝臣
 次前駈 笠持次前駈 二行
 藤勾當頼隆 平勾當時盛 前駿河守季時
 左近大夫朝親 相摸權守經定 藏人大夫以邦
 右馬助行光 藏人大夫邦忠 右衛門大夫時廣
 前伯耆守親時 前武藏守義長 相摸守時房
 藏人大夫重經 左馬權助範俊 右馬權助宗保
 武藏守親廣 修理權大夫惟義朝臣 右京權太
 夫義時朝臣

次 官人

秦兼峯

番長下毛野敦秀

次御車

車副四人

牛童一人

次隨兵 二行

小笠原次郎長清甲 武田五郎信光甲 黒糸威
 伊豆左衛門尉頼定甲 藤原甲 隱岐左衛門尉基行甲 秋田
 大須賀太郎道信甲 藤式部大夫泰時甲 小櫻 秋田
 城介景盛甲 黒 三浦小太郎時村甲 藤河越次郎
 重時甲 荻野次郎景負甲 藤威 各胃持一人 張贊
 持一人 傍頭所行但系威今不令持張贊
 次雜色廿一人 皆平礼 次檢非違使
 大夫判官景康東 帶平壘時 大刀合 一人 一人 看督長 二

人。必長二一人。雜色
六人。族。鬼五一人。

次御調度懸

佐々木五郎左衛門尉義清

次下藤御隨身

秦公氏。同兼村。幡磨貞文。

中臣近任

下毛野敦光。同敦氏。

次公卿

新大納言忠信。前驅五人。

左衛門尉實氏。子。隨身四人。

宰相中將國道。子。隨身四人。

八條三位光盛

形部卿三位宗長。各乘車

左衛門大夫光貞

隱岐守行村

民部大夫廣經

壹岐守清重

關左衛門尉政經

布施左衛門尉康定

小野寺左衛門尉秀道

伊賀左衛門尉光季

天野左衛門尉政景

武藤左衛門尉頼茂

伊豆左衛門尉祐時

足立左衛門尉元春

市河左衛門尉祐光

宇佐義左衛門尉祐長

佐貫左衛門尉廣綱

後藤左衛門尉基綱

宗左衛門尉孝親

中條左衛門尉家長

佐貫有之

江右衛門尉範親

伊達右衛門尉為家

源四郎右衛門尉秀氏

紀右衛門尉實平

宮内兵衛尉公氏

塩谷兵衛尉朝業

若狹兵衛尉忠永子

經嶋兵衛尉俊久

土屋兵衛尉宗長

狩野七郎光廣

東兵衛尉重胤
堺兵衛尉常秀

路次隨兵一千騎也

令入宮寺樓門御之時右京兆俄有心神御違例事
讓御叙於仲章朝臣退去給於神宮寺御拜脫之後
令歸小野御亭給及夜陰神拜事終漸令退出御之
處當官別當阿闍梨公曉窺來于石階之際取劔奉
後乘相其後隨兵等雖馳駕于宮中進先登
無所覽離敵或人云於上宮之砌別當公曉討父敵
之由被各謁云就之各襲到于件雪下本坊彼門弟
惡僧等籠于其內相戰處長尾新六定景子息太郎

景茂同次郎澄景等諍先登勇士之赴戰場法以
為義談遂惡僧敗北阿闍梨不坐此所給軍兵空退
散諸人惘然之外無他爰阿闍梨持彼御首被向于
後見備中阿闍梨之雪下北谷宅羞膳間猶不放手
於御首云被遣使者彌源大兵衛尉於義村
今有將軍之闕吾專當東關之長早可迴計議之由
被示合是義村息男駒若丸依列門弟云恃其好之
故歎義村聞此事不忘先君恩化之間落後數行更
不及言語小選先可有光臨于蓬屋且可獻御迎兵
士之由申之使者退去之後發使者件趣告於右京
兆云無左右可奉誅阿闍梨之由下知給之間招聚
一族等疑評定阿闍梨者太足武勇非直也人輒不

可謀之頗為難儀由各相議之處義村令撰勇敢之
器差長尾新六定景於討手定景遂向義村宅不
能辭退起座著黑皮威甲相其雜賀次郎西國住人
強九者也
以下即從五人赴于阿闍梨在所備中阿闍梨宅之
刻阿闍梨者義村使遲引之間登鶴毘後面之峯擬
至于義村宅仍與定景相逢途中雜賀次郎忽懷阿
闍梨互諍雌雄處定景取太刀梟阿闍梨者素縮衣
腹卷之上
首是金吾將軍家御息母賀茂六郎重長為朝孫
也公
彌僧正入室貞曉僧都受法弟子也定景持彼首歸
畢即義村持叅京兆御亭々主出居被見其首安東
次郎忠家取指燭李部被仰云正未奉見阿闍梨之
面猶有疑殆云抑今日勝事兼示愛異事非一所謂

及御出立之期前大膳大夫入道參進申云覺阿成
人之後未知淚之浮面而今奉昵近之處落後難禁
是非直也事定可有子細歟東大寺供養之日任右
大將軍御出之例御束帶之下可令著腹卷給云仲
章朝臣申云昇大臣大將之人未有其式云仍被止
之又公氏候御鬢之處自授御鬢一筋辨記念賜之
次覽庭梅詠禁忌和歌給

出テイナハ主ナキ宿ト成ヌトモ軒端ノ梅ヨ春ソワスルナ
次御出南門之時靈鳩頻鳴轉自車下給之刻被愛
折雄劍云又今夜中可紀阿闍梨群黨之旨自二位
家被仰下信濃國住人中野太郎助能生虜少輔阿
闍梨勝圓具叅右京兆御亭是為彼受法師也云

廿八日。今曉加藤判官次郎為使節上路。是依被申將軍家薨逝之由也。行程被定五箇日。辰尅御臺所。令落飭御莊嚴房律師行勇為御戒師。又武藏守親廣左衛門大夫時廣前駿河守季時秋田城介景盛隱岐守行村大夫尉景廉以下御家人百餘輩不堪薨御之會傷遂出家也。戊尅將軍家奉葬于勝長壽院之傍。去夜不知御首在所。五體不具。依可有其憚。以昨日所給公氏之御費用御頭奉入棺云。

二月

八日。右京兆詣大倉藥師堂給此梵字依靈夢之告被草創之慶。去月廿七日戊尅供奉之時。如夢號白犬見御傍之後。心神違亂之間讓御劍於仲業朝臣。

相具伊賀四郎計退出畢而右京兆者被役御劍之由禪師兼以存知之間守其役人斬仲章之首當彼時此堂戌神不坐于堂中給云。

九日加藤判官次郎自京都歸叅去二日入京申彼薨由之趣。洛中警遠軍共競起自仙洞禁制之間靜謐云。

十三日信濃守行光上洛是六條宮冷泉宮兩所之間為關東將軍可令下向御也。禪定二位家令申給之使節也。宿老御家人又捧連署奏狀望此事云。十四日卯刻伊賀太郎左衛門光季為京都警固上洛又同時為右京兆御願被修天下泰平御祈等天地災變祭以下也。丑尅將軍家政所燒亡失火墮

内不殘一字者也云

十五日未尅二品御悵臺内烏飛入申尅駿河國

飛脚參申云阿野冠者時元法橋全成子母去十一

日引率多勢搆城郭於深山是申賜宣旨可管領

東國之由相企云

十九日依禪定二品仰右京北被差遣金窪兵衛

尉行親以下御家人等於駿河國是為誅戮阿野冠

者也

廿日入夜或卿相書狀自京都參著于二位家去六

日致故右府將軍御祈禱之陰陽師等悉以被停所

職是上皇御沙汰也云

廿二日駿河國飛脚參著阿野自殺之由申之

廿九日武藏守親廣入道為京都守護上洛

閏二月

二日信濃前司行光使者參著彼宮御下向事今月

一日達天聽於仙洞有其沙汰兩所中一所必可令

下向給但非當時事之由同四日被仰下此上可歸

參歟之由申之

九日仙洞御使忠經朝臣參二品御亭右府薨御事

睿慮殊御歎息之由依被仰下也次謁申于右京北

是攝津國長江倉橋兩庄地頭職可被改補事已上

院宣條々也

十二日右京北相州駿州前大膳大夫入道參會于

二品御亭以忠經朝臣被仰下條々追可上啓由被

申御返事畢。急速無左右者。定背天氣歟之由。有評議云。

十五日。相州為二位家御使上洛。扈從侍千騎云。是今度以忠經朝臣被仰下條之事。勅答并將軍御下向事等也。

承久元年己卯 七月大

十九日 壬子霽 左大臣 道家公 賢息經卿女建

保六年正月十日。寅刻誕生。下向關東。是故前右將後室禪尼重將軍舊好之故。為繼其後嗣。依申請之。去月三日。可省下向之由。宣下同。

九日。參社春日。乘車殿上人一人。諸木同。十四日。於左府有魚味之儀。同十七日。院衆。馬御同。廿五日。

日。自一條之亭渡六波羅。則進發云。今日午。尅入。倉著于右京權大夫義時朝臣大倉亭。間搆新造屋。其行列。先女房。各乘輿下。雜仕一人。乳母二人。御局。右衛門督局一條局。此外相州室。

先陣隨兵

三浦太郎兵衛尉 同次郎兵衛尉

天野兵衛尉 宇都宮六郎

武田小五郎 小笠原六郎

相摸小太郎 幸嶋四郎

陸奥三郎 結城左衛門尉

將裝束人々

三浦左衛門尉 後藤左衛門尉

葛西兵衛尉

千葉介

陸奥次郎

駿河守泰時

若君御輿

佐貫次郎

長江小四郎

本間兵衛尉

高橋太九郎

殿上人

伊豫少將實雅朝臣

諸大夫

土屋左衛門尉

筑後左衛門尉

小山左衛門尉

武藏守義氏

波多野次郎

木内次郎

飯富源内

已上歩行列立與左右

山内彌五郎

澁谷太郎

土肥兵衛尉

甲斐右馬助宗保

善式部大夫光衡

侍 藤右馬助行光

藤左衛門尉光經

主殿左衛門尉行兼

四郎左衛門尉友景

醫師

權侍醫頼經

陰陽師

大學助晴吉

護持僧

大進僧都寛喜

後陣隨兵

以上十一人。自京都供奉

鳴津左衛門尉

中條右衛門尉

足立八郎左衛門尉

天野左衛門尉

伊東左衛門尉

遠山左衛門尉

塚兵衛太郎

長江八郎

加地兵衛尉

橋左衛門尉

相摸三郎

兵衛大夫

三浦次郎

河越次郎

伊豆左衛門尉

小山五郎

後陣

相摸守時房

酉，尅有政所始。若君幼稚之間，一品禪尼可聽斷。是

非於籬中云。

廿五日 戊午霽 酉刻伊賀太郎左衛門尉光季

使者自京都到著申云去十三日未尅誅右馬權頭

賴茂朝臣。厚子息下野守賴氏訖折節若君御下向

之間故止飛脚于今不啓子細云賴氏依肖 睿慮

遣官軍於彼在所昭陽舍賴茂守護大合戰賴茂再

伴類右近將監藤近仲右兵衛尉源真前刑部丞平

賴國等入籠仁壽殿自殺放火墾內殿舍以下仁壽

殿觀音像 應神天王御輿及大堂會御即位藏人

方往代御裝束靈物等悉以爲灰燼朔乎門神祇官

外記廳陰陽寮園韓神等免其災云

廿六日 巳未霽 今曉有若宮祈始大學助安部

晴吉奉社七瀬坂

北八日 辛酉晴。有宿侍等定於前代者可然輩皆鱗著到于西侍當時塙内不及手廣之間無待仍各候小侍可令昵近守護由云則今日所始補小待別當也陸奧三郎重時年七十一云

八月小

廿六日 己丑 後藤左衛門尉基經為使節上洛一院自去十三日御惱之由依有其告也

九月大

六日 戊戌 伊賀次郎左衛門尉光宗補政所執事信濃前司行光依病病危急辭退替云

八日 庚子霽 已尅前信濃守從五位下藤原朝臣行光法師法名卒年五十六午刻伊豆國走湯山

衆徒使到著去六日已尅當山中堂講堂如天火降燒失云

廿二日 壬寅晴 自申一點至戌四刻鎌倉中燒

亡火起阿野四郎濱宅之北邊南風甚利上延永福寺想門下至濱庫倉前東及名越山之際西限若宮大路右大將軍以來未有此例云二品禪尼亭舊跡并若君居所纔免餘災訖

十月大

廿日 壬午霽 戌刻伊豫中將實雅朝臣道二品能保御 嫁于右京北嫡女朝光女 迎大倉家右京末子 所侍十人扈從今日雖為復日依無日次者用之云 十一月大

北一日 癸丑陰 寅刻大風已尅風休止之後相
州新造亭顛倒卜筮之所造頗不快云

十二月小

十七日 己卯 二品禪尼不例之間今日戌尅修

泰山府君祭

北四日 丙戌霽 子刻右府將軍亭當時燒亡

失火云仍二品俄渡若公亭同宿云

北七日 己丑晴 為二品所願為故右府追福於

勝長壽院之傍草創一伽藍安置五大尊佛師運號

之五佛堂今日迎彼忌日有供養之儀明禪法印為

導師云

北九日 辛卯 陰陽頭資光朝臣勘文光進到著

其狀云

北日 酉尅 彗星見西方有騰蛇中云仍下件狀
於司天之輩被尋問之處於關東一切不見及由人
人同心申云

癸卯二年庚辰 正月大

十一日 壬寅 有對屋以下作事定

十二日 癸卯 卯尅地震

十四日 乙巳 亥刻相州息次即時村三郎資時

等俄以出家時村行念資時真照云楚忽之儀人怪

之

十六日 丁未 丑尅月入太微宮中辰刻鸛岳別

當三位僧都慶幸入滅年

去年八月廿一日備別
當此年之一年別當

廿一日 壬子 辨法印定豪元勝長壽院別當補鶴岳別

當職以內大臣僧都親慶補勝長壽院別當職

廿九日 庚申 齋定豪法印補別當後始神拜于

鸚鵡盟入夜蜜堂邊燒亡判官代工藤右衛門尉等家

災

二月小

十六日 丁丑 丑刻大町以南燒亡北風頻扇南

延至濱

廿六日 丁亥 亥刻大町上失火於武州亭前火

止訖

三月小

九日 己亥 酉刻蜜堂邊民居數十字災

四月六

三日 壬戌 大夫尉惟義使自京都到來去月廿

二日 造内裏木作始上卿參議辨大夫史等著行事

假屋行事又同廿六日清水寺本堂燒失之由申

之當寺 桓武天皇御宇延曆十七年戊寅七月二

日大納言田村麻呂壞渡私宅草創

五月小

七日 丙申 去月廿七日未尅大内陽明門左近

府上東門左腋齊院御所等燒亡火起於中御門

又同十三日祇園本社燒失有範差專使所申送

也

十六日 乙巳 爲二品禪尼願令修千日講今日

結願也。是故右府追福云。

廿日 甲戌 右京兆相州前武州會合于大官令
禪門亭有小弓會云。

六月小

十日 戊辰 左府使下著依去年十二月彗星事

公家被行御祈所謂去月廿四日於延曆寺根本中

堂有千僧御讀經藥師經東塔五百口西塔三百口

橫河二百口也關東司天不伺見之由令申之條非

無不審何無若宮御祈畢之由申之云。

十二日 庚午 依去年彗星可有祈禱否事於關

東不出見上者不可及沙汰歟由司天輩雖申之就

左府命如入道前大膳大夫有其定今日於鶴里一

日中轉讀三部大般若經啓白導師別當法印定蒙
伊賀左衛門尉光宗為今日奉行。

七月大

晦日 丁巳 自去起半雨降辰尅風雨尤甚鎌倉

中人家或為風顛倒或依水流失河溝邊卜居之輩

多死亡近來無比類云。

八月小

六日 癸亥 終日終夜兩降子尅中將實雅朝臣

妻家右京兆女男子平產驗者大進僧都寬喜醫師

賴經陰陽道權助親職以下四人也行百箇日泰山

府君祭之夜當九十六箇日云。

九月大

廿五日 辛亥霽。西風烈。酉刻大野右近入道工藤八郎左衛門尉等宅依失火。火右京北館希有免餘災云。

十月大

十一日 丁卯 亥刻町邊燒亡。南北二町餘災。相摸次郎入道行念大夫尉惟信等家在其中云。

十一月大

廿一日 丁未 寅刻雷鳴數聲。

廿三日 己酉 依可有若君著袴日時勘文再調。

度等自京都到來。

十二月小

一日 丁巳 天顏快霽。午刻若君著袴也。於大倉。

亭南面。其儀武藏守泰時。足利武藏前司義氏。

駿河守義村。小山左衛門尉朝政。千葉介胤經以下。

著小侍。次中將實雅朝臣。東帶。右京北布衣。相州同。

等候東面。弘廂。時刻。後藤左衛門尉基經。持裝束。廣。

進于前京北結腰。二品扶持若君。次被獻兵具。劍。

武州弓矢。前武州刀。義村甲。盛唐。朝政宗政等昇之。

馬三疋。一銀鞍。家長引之。二戰。同。泰村。光村。三。經。

朝々。貞等引之。

二日 戊午 寅刻地震。同時永福寺內僧坊兩三。

宇燒失。今日。小山左衛門尉朝政為使節上洛。著袴。

無事。所令啓也。

四日 壬申 戌刻燒亡。民部大夫行盛。內藤左衛。

門尉盛家等宅火去今年錄倉中火事無絕纜雖有
遲速遂無免所匪直之事歟

十五日 癸未 大慈寺舍利會如例二品并京兆
參堂

廿日 戊子 惟信使下著去八日建大内殿舍上
卿源大納言通真參議公頼右中辨頼資右少辨光

俊等著行事所大夫史國宗六位史檢非違使章重
等奉行是頼茂朝臣追討時火災間所被新造也云

廿七日 乙未 小山左衛門尉自京都下著
廿九日 丁酉霽 夜靜此兩三月無潤地之雨又

雪不降

新刊吾妻鏡卷第二十四

