



浙江圖書館

記室居之同里村號朱陳辨齒序
牙本宗既分南



浙江圖書館

記室居之同里村號朱陳辨齒序于本宗既分南

北夙重文姬強識傳遺冊于中郎蚤知徐辨多文

配清才于三妹當夫吾家淑媛之歸于仁齋陳使

君也揮毫擘紙吟亦比肩燒燭檢書笑嘗潑茗琴

絲照髻借巾幘以盍簪硯匣隨身雜縹緗以刺繡

既而淮河從宦晉水遷官紛紜鹽筴之中來往舟

車之內薰之室家有願兒女成行纔聽錦樹之鳴

鸞又看画屏之射雀宜其摒擋紙墨凌雜米鹽而

淑媛則随意指揮不離雕管偶然咳唾便化明珠

散如天女之花織盡星河之錦然嶺雲之起只可

自怡優鉢之開不容人見疊來蓋篋番番小字麻
姑坐向蒲團日日長齋繡佛身如雲葉能叅幻化
之緣室比慈航偶證聲聞之果所以然脂莫寫未
入選于徐陵何圖擊缶先悲竟悼亡于潘岳使君
則願流芳之不歇拾來翰墨之餘令子則傷愛日
之無情念切春暉之報相逢日下捧檄偕遺卷俱
來披閱行間詠絮記當年妙想鄙玉臺艷曲人皆
稱班氏之才纂彤管餘徽我欲誇謝家之秀
乾隆三十年歲次乙酉冬十月族叔琰序于燕臺
旅館

恭人系出紫陽為花溪望族先外母祝太安人工

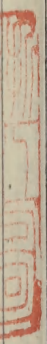
恭人系出紫陽為花溪望族先外母祝太安人工
詩文其吟咏與素賞樓齊名恭人之能詩家學然
也性慈惠明于事體予任海陵簿書鹽筴旦夕旁
午徃徃佐予不逮甲戌乙亥海壖饑上官命予典
賑恤啼號甚迫收發有期予甚難之恭人曰此時
既不能如趙清獻之完城寓賑何獨無范堯夫之
膽畧乎予計遂決迨予遷官豫晉其相助為理類
若此辛巳姚暹渠水漲溢衝決解家黑龍東禁五
龍長樂等處隄堰恭人深為予慮日夜心悸以至
成疾壬午卒于官舍享年五十居平甘淡泊喜習

靜長齋繡佛于茲已二十年矣所作詩成輒毀之
尋來經案之前亦如蓋篋釵鈿布施殆盡予欲體
恭人內言不出之意擬盡焚之伯母董太恭人叱
曰爾婦一生懿行將與紫石鐫文俱彰爾欲沒之
胡寧忍矣鉉受命撫拾叢殘編次成帙以俟操彤
管者進退之也克鉉識

江

浙

慈雲閣詩存



慈雲閣詩存

海昌女史

朱達虔齋



春日間居

春光來海角
淋氣滿池頭
竹暗啼鳩路
花明乳燕樓
景供鉛筆畫
詩愧錦囊收
深院無人處
爐烟一縷抽

登樓

極目長空外
秋光雨洗涼
萍星翻白宿
柳浪噪寒蟬
野水生輕霧
遙山淡夕陽
小樓堪永日
暇輒檢縹緗

慈雲閣詩存
賦得月照冰池

雲霧天浮月風高冰合池
晶光迎素魄琪彩鬥霜
姿昭質瑩皆見靈懷受可思
雙清相激射連壁兩
叅差孤聽流輝夜魚僵滿腦
時波平沈遠色歌斷
起涼颺鸞女窺金鏡
鮫人望桂枝良宵如此景為
問幾人知

鸚鵡用大兒濤原韵

欲回鄉國定何年
自悞聰明應惘然
鮮翠滿衿容
采采圓金為目語
翩翩湘簾夢隔扶南路
玉檻春
懷自在仙架上
每生雲外志
古先生號學初全

懷自在仙架上每生雲外志古先生號學初全

送夫子入蜀

不識間關險曾聞蜀道難
穿雲窺澗路踏馬挂江
巒西去猿聲苦南來鴈陣寒
此行雖數月時望報

平安

寄夫子都中

蔓草連遙渚秋風送遠嵐
客中樓上鴈昨夜到江

南

紅梅

芳苞含蕊故遲遲二月春光吐
艷姿臨鏡慵粧殘
醉後倚樓淺笑夕陽時
有情對我愁清玩無句酬

慈雲閣詩存 二
伊費所思愛此名花須秉燭莫教長笛一聲吹

衙齋對月兼課幼子遂

小院春深夜風來花氣香滿庭流積素半榻檢縹
緗夕校三冬課辰營五斗量自憐空碌碌日逐為
人忙

海陵官舍新架舟屋一椽次韵

小築西軒四望明一簾風雨喜秋成蔭檐翠竹添
涼色繞屋鳴蟬作晚聲拂榻幾回思利涉推窓無
際似登瀛諸公銘篆真三絕時有清規勗子京

咏鶴

瘦來惟欠子儀去獨伶仃細雨鳴深谷斜陽立遠

瘦來惟不于倦去獨伶仃細雨鳴深谷斜陽立遠
汀乍逢秋葉落何處舊山青時有雲霄志還疑爾
姓丁

晚眺

長空雨過綠平沙淺碧山光吐晚霞一帶短籬茅
舍畔參天古木亂飛鴉

官閣梅花呈夫子

輕陰簾外暗香浮白石蒼苔倒影流東閣明朝須
雅集恐教何遜去揚州

牡丹

慈雲閣詩存 三
取次花叢映水涯一欄紅色爛如霞主人原少風
塵色似到天津小隱家

繡毬

萬片璽瓏雪作團芬芳挹處最清寒烹茶每坐黃
昏後明月清風壑滿欄

庚午八月望夜

清光萬里同今夜屈指他鄉幾度圓玉露寒開庭
桂萼金風淒斷井梧烟思親此上萱花落憶弟雲
邊鴈陣連獨數殘更憑檻立葉闌吹燭坐嬋娟

元旦呈夫子

寒在鶯聲澁陽回萸葉新香殘燒柏夜風暖頌花

寒在鶯聲澁陽回
萸葉新香殘燒柏
夜風暖頌花
辰掃徑門堆雪
開厨客咲貧
莫愁五斗薄
且逐甕
中春

白丁香

幽香堪傍玉搔頭
偏與芭蕉作一流
向夕不開枝
上結曲闌干
外有春愁

寄妹遜

雲山迢遞會無由
魂夢頻牽叙舊愁
數點階前風
落葉一聲天外
鴈橫秋不堪
月照思連榻
還憶花
明共倚樓
何日尊鱸慰鄉思
開軒剪燭話綢繆

連前建蘭花發甚茂次東坡咏海棠韵

辛夷榻畔葯房複鏡檻墀除迥幽獨使君高致慕
王維手種魚鮪消塵俗不須為佩託三湘但覺無
言似空谷黃磁古樸照清尊綺石玲瓏傍華屋清
露微馨熱滿荃光風徐汎紅生肉每為羅含叢愈
多自對元疇香更足讀罷南華吟閣閒日捲蝦簾
擷清泚勞勞役已不為眸悠悠養已寧為腹細根
縹帶照我前別有佳人倚修竹勗君亦有竟體芳
風儀一送梁王目石蘭芷蕙俱孤標未肯堂前爭
洛蜀有榮何必羨青蕭有翼還須比黃鵠鄙意常

媛霍定錢高懷終入尼山曲頗憶楊夔愛擇祿言方

洛蜀有榮何必羨青蕭有翼還須比黃鶴鄙意常
媿霍定錢高懷終入尼山曲頗憶楊夔擇祿言芳
荃止合清泉觸

孔雀

携來嶺海外官閣伴彈琴翠角千絲碧珠毛一寸
金清音似都護仙號錫文禽為問蓮花幕誰嗣武
相吟

昭君圖

茜袖啼初濕冰絃怨欲死畫圖去渺茫輦路空離
企翠竹潤偏無蛾眉長莫恃休咎丹青人妾命原
如此

芍藥

琉璃數葉碧如嵐
濃露斂紅色半酣
二十四橋三十一
呼回畫閣夢江南

示婢

中
亦慕鄭家風
窺書傍女紅
無非資往訴
胡為在泥中

海棠

輕陰漠漠幾枝寒
勻洙胭脂泪未乾
風雨夜來愁不盡
画樓春曉捲簾看

辛未閏端陽後一日寫懷三首

人生歲月苦無多
轉眼流光駒隙過
怕見雕梁燕

人生歲月苦無多轉眼流光駒隙過怕見雕梁燕
燕去一隻猶自宿空窩

眼前男女忽成行生我劬勞暗自傷此日不堪追
憶處空教歲月去堂堂

十年懷抱恨終天每憶歔歔泣逝川事事難酬恩
因極營齋營奠捻徒然

壬申除夕

銅壺漏滴夜迢迢爆竹聲喧達一宵蟻綠例教浮
此夕楸花又是頌來朝階梅帶雪香離合斗柄侵
簾影動搖虔炷心香禮慈佛官衙習靜遠塵囂

癸酉元旦寄夫子鶴城

葭管回乾象東風遍九垓寒消文選雪春入竹西
梅林酒遙稱壽新詩且倡裁記屏終有日雙燭數
花開

題淮南產鹽圖



不事剗筒井何須用雨鹽菹薪灘上刈飛雪閭中
安釜煮形飴別塲堆黑白乾海濱茅屋下短褐不
曾完

大兒濤賦得弄花即原韵示之

春風剪出百花姿閒步迴廊折一枝飛燕新粧凌

掌日綠珠餘恨墮樓時玉腰奴過開珠箔黃粟留

春風剪出百花姿
開步迴廊折一枝
飛燕新粧
掌日綠珠餘恨墮
樓時玉腰奴過開
珠箔黃粟留
來散萊池莫把分
陰看浪去
湏爭簪帽苦研思

三兒教行賦得攤書即原韵示之

分陰湏惜况華年
早向書倉晤聖賢
樵引風聲涼榻畔
竹篩日影綠牕前
澤中有士思蒲截
學外無名羨柳編
粗定鉛黃還努力
他年一曝腹便便

渡京江口號

向夕渡京口
江城縹緲間
淡烟三楚棹
殘照六朝山
湍似黃牛急
潮應白帝還
臨風無限意
画扇竟難攀

盆梅次韵

仙姿疑出苧羅村
偶爾移來種小盆
瘦質豈愁風伯惡
濃粧未染露華痕
竹床踈影來琴匣
萼幕清芬拂玉尊
擱筆平章詩思遠
一簾岑寂月黃昏

淡寧軒觀荷

十畝池塘水綠風
來翠葉田田卷簾
曉閣臨渚率
瓌珠光暫圓
天影落波明鏡
菱荃一兩成叢
清苦為心蓮子
居然風味如翁
吳興蓮艇似斛
畫槩蕩入

入

驚起一雙翠羽
訝渠携手行吟

咏菊與素涵三表弟分韵

冷香幾本色參差
日伴幽人數句詩
蔣徑晚霜開

冷香幾本色參差日伴幽人數句詩
蔣徑曉霜開藥日蘇門秋雨閉廬時
自成苦節須遲見別有孤芳却畏知
對此寒花應載酒一籬閒雅動人思

上燈日祀祖口占

傳柑節到蘋蘩采琴窠蕭然憶祖風
薄養生前能幾日却教腸斷祭時豐

乙亥孟冬女秀于歸偶成

膝下依依劇可憐繡床常對瑣牕前
嬌痴未識蘋蘩事婉婉初吟定省篇
絮咏樓頭欣此日風如林下勗他年
情深不覺潛潛泪拭向施鞶一恹然

九月十六夜咏懷

纖霞淨卷淺藍天
孤雁聲低西閣前
一片清光窓竹月
十分寒色井梧烟
閒看雀立秋多夢
靜聽潮回夜闌
禪兒女
關心頭漸白
不須辛苦學三遷

勝僕歌

圖

小犬勝僕名修毫
頷頸縮產自北平
來午眠司馬竹鈴
禿任蹌踉泉星窈
睽睽司馬居憂去
來共薄俸祿來時
憶故主泪下常盈
目青骹重去楊黃
耳深依陸雖感後
秦同念前思沐撲
遯過幾時忽見故
人熟拱足聲狺狺
翻身如轉轅主人
一解頤

謂犬真義畜素細察紫朱僂僂靈眠宿韓靈類勇

見故人熟拱足聲
若若翻身如轉轅
主人一解頰

謂犬真義畜素緇察紫朱僂僂
靈眠宿韓靈類勇
剽宋鵲飛歛條達宵警捷生遠跡
莽所伏主人可
高枕藉彼搜蒿慕雖無化蝶錢
亦有流涎麴羨此
辛勤犬援筆歌勝僕

柳

宕漾風前剽可憐
不須帶雨便含烟
罨檐新綠明
書案一似愁生燬竈邊

蟋蟀

早寒浮永夕唧唧滿秋塍
六號梅花翅還呼
油帟燈籬邊
霜欲落墻角月初升
一種蕭條意離人怨

不勝

蝶

春駒艷艷下芳條
六逐花籠過画橋
東閣簾開通粉翅
南園艸綠舞纖腰
桓伊笛裏風愁起
庾信籬邊雨怨飄
翠紺丁香渾不定
莊生魂斷竟難招

讀鑑臺表兄詩草

鴉墨皆生馥銀毫
詎有端養成華子
竅衝遍灞橋寒玉白
音堪唱花紅色
可餐嫣然三百首
他日共傳看

紅梅又花

東風微咲淺紅生
瘦影疎疎意倍親
窗外半酣臥

東風微咲淺紅生瘦影踈踈意倍親
窓外半酣孤嶼曉雪中先試玉樓春
乍開愛傍彈琴石欲落生憎橫笛人
朱架銀盆香又動亂人臉色却精神

咏茶

閑情貯雪水清興品茶經生貴非黃土
來須自鳳亭廊前呼黝鳥竹裏煮樵青
淪入磁甌去泠泠碧乳馨

六月十九日大士誕日作

鴻開大捨渡羣迷化入中原道自西
普願衆生登彼岸慈航曾泊在曹溪

慈雲閣詩存 十
仰觀慈像頽心空花雨香風暗洒同解釋青青俱
是幻法身都在翠筠中

初夏偶成

樹頭綠葉漸成陰轉眼流光夏令新屋角黃鸝聲
嘒嘒檐前紫燕語頻頻千莖書帶藍初染一架薔
薇粉未勻閒向小窓岑寂坐南華徐繹最清真

四月廿八日先慈忌自丁卯至今丙子

已十易歲矣感賦

十載追思泪暗傾此生不解破愁城春暉寸草心
難報腸斷林間烏哺聲

閒居偶成

讀罷南華午夢清
衡門岑寂雨初晴
春光染水侵簾綠
夕照穿花透閣明
薛骨絃精濃墨寫
柏巖茶馥品泉烹
檐頭古木成陰密
鷓鴣飛來啁啁鳴

樓上

夜深殊不寐
寒色望中遙
山月驚栖鵲
天風落怒潮
晴烟籠榭榭
湛露滴芭蕉
半捲湘簾起
爐香細細飄

燕

春風遙覺海涯西
歲歲江南路不迷
花罨紅樓尋

慈雲閣詩存 十一
故壘雨沾芳徑覓新泥馬樞案畔參差下劉璣齋
頭自在栖為卷緗簾常起早放他飛去綠楊隄

推篷偶興過袁花作

鯉魚風起處一望水連空古木輕烟繞荒畦窄徑
通帆迴斜照外邨小落花中石髮侵篙綠人家下
釣筒

詠柑出素涵三表兄韵

平蒂形偏大黃色味更深生香非北枳厥色賦南
金歸義山無路枝江苑有林詩人携袖去郊外聽
山禽

題天女散花圖

縹緲雲裾襯彩霞
回風遍洒玉峯花
袖中亦有金條脫
疑是羊家萼綠華

納涼

竹院涼初度荷亭氣
乍澄山開五里霧
月挂九枝燈白髮
憐絲藕清心寄飲冰
徘徊風露下何處
覓炎蒸

偶作

流鶯巧囀弄新晴
曉閣垂簾花影生
一縷茶烟飄不斷
青苔石上雪初烹

海棠

花霧濛濛春未老
蝦須簾捲明芳草
東風用意染胭脂
西府名葩開更早
數點欹枝猩血紅
止宜著雨不宜風
獨來清賞燒燈後
扶起濃粧淺睡中
濯錦江頭愁最擅
碧鷄坊裡驚難見
鬢亂釵橫不自持
華清呼起羞嬌面
吸盡紅雲只恨遲
神仙風格立芳時
漫山粗俗嫌桃李
為愛清標折一枝

丁丑重過退思軒
值牡丹盛開
花係先人手植有感而作

今朝重過退思軒
花有花香月不圓
翠幔夜曾題

彩筆紅衫無復對
瓊筵玉堂風
吳韓琮向池館裁

今朝重過退思軒花有天香月不圓翠幔夜曾題
彩筆紅衫無復對瓊筵玉堂風異韓琮句池館栽
思羅鄴篇一室團圞諸姊妹不勝思昔泪潸然

西行將抵晉署賦得馬力尤須惜

夕陽影瘦首頻低前路茫茫滯遠蹄應似桑門逢
肯愛莫教寔坂向人啼嘶風半傲黃金勒渡水猶
憐錦障泥一背桃花皆是汗為君跋涉正栖栖

茅津渡示大兒濤三女品閨各令賦一律

千巖如画插雲霄巖下風湍迥暮潮砥柱隻分雄
氣束龍門三折怒聲遙遠來星海難浮艇自入天
南有幾槁一陣啼鴻衝浪起斜陽渡口最蕭條

螢

點點光難定
盈盈焰自浮
乍來芳草徑
忽過曝衣樓
珠綴隨簾動
星飛映水流
抱明誠有道
不憲暗中投

蜻蜓

一冠竟似紅瑤琢
四翼原同雲母裁
煖怯薰風烟渚宿
涼飛微雨水亭開
荇蔣翠濕盈盈
舞菡萏香初款款
來上下
翩翾渾不定
西園還擬探花回

翡翠

交歡亦惜寄生微
春月張羅覓更稀
珠樹崖前千

對艷白蘋洲畔
一隻飛斜陽
深竹窺紅袖
疎雨芳

交歡亦惜寄生微
春月張羅覓更稀
珠樹崕前千對艷
白蘋洲畔一雙飛
斜陽深竹窺紅袖
踈雨芳苔見翠衣
若得小堂江上宿
美人嬌愛日依依

讀桃花扇傳奇十首

莫愁湖畔山光翠
孫楚樓前江水長
金粉南朝模樣在
玉簫擅板共淒涼

燕子箋娥贖路新
黃金買笑接潘輪
却奩不道長橋畔
劉有心肝俠美人

江左才人雜渭涇
六朝凋謝有山青
大江只恐樓船下
辛苦傳書柳敬亭

復社人驚報復忙
一宵蓬轉便倉皇
畫樓鏡破朱

門閉芳草連天倍斷腸

半壁江山鐵騎驕鼎湖龍去國蓬飄淋浪黃雀樓

頭爰慘月悲風湧夜潮

香車惆悵送無雙公子重來冷玉缸燕立蒼苔簾

半捲桃花依舊照粧牕

緹騎飛來黨禍成江湖排難有崑生軍中夜半歸

鞍肅一曲樓頭湘月明

樓船無數颭旗旌燕子磯頭萬弩爭嘔血大江名

將死火光一片九江城

隻影孤臣社稷憂滿天飛砲失揚州幾回痛爰終

無益江水無情葬白頭

無益江水無情葬白頭
宮女逃生狎客遙
桃花扇裂便無聊
丁家河上燈
零落鳥鼠秋風長
板橋

蠟梅

亦與梅同號
花開却不同
已雕圓粟玉
未覺咲春
風黃淡斜陽外
香濃臘雪中
爾生何恨晚
標異見
天工

蟹園觀荷迴文一首

芳荃綠映碧
蕊紗捲起簾
看披錦花香
冉冉含秋
雨細葉田田
映夕陽斜塘
窺鷺立深波
葦竹隱鳩

啼遠嶼沙廊水遠烟青漠漠蒼苔長石選烹茶

絡緯

絡緯蕭蕭氣最清可憐遲暮感微生夜深未歇寧
無苦秋至初鳴便不平舊恨新愁千萬緒疎星淡
月兩三聲那堪金井梧桐落獨伴高樓思婦情

霧

遠樹失婆婆人家似減多不知秋水裏幾片布帆
過

溪山圖

門前溪水曉潺潺流盡紅梅不見還欲溯梅花浮

艇去一村烟樹背春山

門前溪水晚潺潺
流盡紅梅不見還
欲溯梅花浮艇去
一村烟樹背春山

夾竹桃三首

館

數枝鮮艷此君根
一種清新未易論
桃葉渡添湘水怨
竹林人帶磧花痕
媽紅餘韵烟霞近
瀟碧前身脂粉存
自植齋頭寒最怯
半簾柔影月黃昏

花竹嬋娟合一身
幾枝蕭洒出凡塵
金城席避成君子
翠袖天寒倚美人
簪比蓬山偏有萼
花開囂水忽浮筠
琅玕欲寄何由寄
人面東風一愴神

綠葉朱花照盞中
丰神淡蕩一顰工
渡頭小妾啼痕淺
林下夫人艷暈紅
乍長龍孫搖艷雪
不生鳳

燕雲閣言在
食咲春風別成骨格真孤調玉洞文園譜暗通

池塘漫興

摩挲問古書盈架岑寂勾簾燕繞梁竹暗琴床迎
素月花明吟閣送斜陽半灣水色平沙嶼一徑苔
痕上短牆廊外新支茶竈穩雨前親為煮茶嘗

鴈聲

茫茫江水又樓臺無限空階長綠苔十二闌干人
倚遍月明如水數聲哀

吾廬

几淨窓紗碧墻圍一畝宮低檐春哺雀卷葉午藏

蟲雨洗半弓綠風飄滿架紅讀書清興足日在草

几淨窓紗碧墻圍一畝宮低檐春哺雀卷葉午藏
蟲雨洗半弓綠風飄滿架紅讀書清興足日在草
堂中

咏史

劈正無官舞蹈止水晶漏碎鎖雲房可憐國破頭
如雪風雨蕭蕭清水塘

秋夕

黃葉蕭蕭古木秋沁寒天氣水雲流塞鴻遙度江
邊國海月寒侵花裏樓玉砌茶烟籠戶濕書奩竹
影隔簾稠低袖良夜添詩思獨對銀缸咏四愁

小女兒戲示阿花寶

慈學閣詩在
行坐闌干外無心學女紅封檣蠹作繭鑽壁羸銜
蟲雨後憐芳草春深愛綠叢低徊好光景月出拜
庭中

讀書
讀語溪內史秦太夫人寫心續愁稿題卷
飄零身世問如何苦向人間泣逝波月冷琴床詩
思遠花明吟閣暮愁多百年重見遺芳集一國悲
聞黃鵠歌轉眼霜華侵髮早却將惆悵對陽和

黃雀癡以此題課兒女輩并作一首示之

黃雀癡親愛爾何知欲見羽毛成辛勤不自持終
朝負食無飽時舉翅忽隨風萍梗從此斷啁啁夜

半聲相喚一春憔悴成悽惋

半聲相喚一春憔悴成悽惋

池塘漫興

抽書架上日摩挲九十春歸喚奈何滿徑斜陽飛
燕遠一簾細雨落花多遙山照檻刪黃竹沙嶼當
樓長碧波深院沈沈時從倚閒燒燠以熨輕羅

寄妹二首

相思相望隔重城鴈盡天涯信不聞閒疊吟箋收
錦篋好將清思寄南雲

每憑燈蕊卜平安千里音書欲寄難悵望如眉城
上月別君二十四回殘

題扇頭菊花

離却塵凡色相空誰將粉泪染輕紅當時曾伴東
籬醉瀟洒猶存處士風

運城官舍

花落青苔上湘簾不上鈎前山一夜雨溪水枕城
流

雨霽

濛濛溪雨歇雲散捲簾前綺樹生華月金莖濕夜
烟滅燈安鵲睡刪竹見星穿石上烹茶竈徘徊正
未眠

初聞促織聲

初聞促織聲

閒庭風落葉深院月沉樓誰解懸絲命能催大地
秋

納涼

堂外清輝攬茶烟漠漠青樹遶驚月鵲風扇入簾
螢池畔低銀漢樓頭動斗星苧羅衫子薄紈扇一
為停

曉起

曉風颼颼入輕羅穿窈窕聞庭露氣多還有明河流
樹末正看淡月下江波娟娟嫩色新抽竹冉冉生

香乍放荷一種淒清誰領取數聲促織抱籬莎

蝴蝶

沿階草長花明樹遲日紛紛雜飛絮風定身輕不自持參差曲院時來去

臨春閣以此題課兒女輩并作一首示之

陳王高閣臨江起複道交牕連結綺當年吟咏擅
才華歌聲夜徹千門裏敵國軍營木材流臨春詩
酒未曾休橫江旌甲如飛渡王氣鍾山一旦收珠
簾寶帳寒無影璧月瓊枝夜夜冷雲散風流學士
亾後庭花落朱門靜勝地銷沈暖奈何遺基依舊

接江波春風桃李無窮恨夜月秦淮一曲歌

接江波春風桃李無窮恨夜月秦淮一曲歌

庚辰元旦四首

石葉香然霽瑞烟
雙輝銀燭画屏前
學來細草承
跌坐爆竹聲中又一年

記得承歡趁鯉庭
忽驚老眼又生孫
流光轉瞬迴
銅葉寶筏初開碍九根

寒色侵簾曉露晞
人間又見布三微
拈來一咲誰
人識般若黃花認是非

六通欵測津非遠
十行同圓理最微
階下咲他無
限衆却將龍樹說傳衣

新來晴味...

六並怒...

本...

...

...

...

...

...

...

慈雲閣詩存終

浙江圖書館

附武原女史陳筠齋詩三十二首

附武原女史陳筠齋詩三十二首

陳品閨

字筠齋朱恭人第三女適鹽邑廩膳生陸揆初肇錫結縞二載卒於產後

年二十四性至孝聰明過人讀廿一史凡三過絕不遺忘所作詩不下三四百篇稍不愜

意即棄去搜遺稿中僅百餘首茲錄其尤雅者附慈雲閣詩後聊存詠絮之風概云

擬古

憂來無可語獨向婵娟訴
早歲失慈親此身亦何
慕終年長苦別骨月睽雲路
西北與東南惟見烟
籠樹茫茫野水長羨此閒鷗鷺

初夏園居

熏風拂面日初長
曲水盈盈映曉粧
一徑蒼苔行

雲穩石橋南畔竹陰涼

鳥啄空庭晝掩關白雲飛盡見南山閒心却羨華
亭鶴萬里煙嵐一夜還

庭竹

不負栽培意能令曲徑幽三竿遲曉日一雨覺新
秋庭戶清風滿簾櫳碎月流歲闌成獨立直欲化
龍遊

秋夜

風高蟲語斷露重羅衣冷夜久下湘簾清輝亂花
影

遊硯園

綠陰滿地畫清幽
竹樹森森映碧流
細雨樓臺簾半卷
一雙紫燕話春愁

小嶺橫峰不可攀
板橋一曲水潺潺
閒花野艸無人跡
管領春風兩白鷗

懷嶺南顧氏姊

與君南浦別心繫
離亭樹渺渺水浮天
孤帆向何處

相對苦無語
相思負歲華
萋萋芳艸色
和夢到天涯

晉署平臺春望和蓮溪大兄韻

登臨千里極野水抱却灣綽約和煙柳空濛欲雨
山茅簷天際小社燕海中還故國春如此無人草
自斑

殘月

哀雁一聲萬籟寂花梢珠露涓涓滴穿帷但覺曙
光寒起視疎林銜半壁

對雪

雲陰迴舞雪深閣不知寒柳絮風前落梅花笛裏
殘卷簾迷皓月開戶失晴巒歎息年華暮闕山幾

霽者

閨詞

玉漏催殘每怯眠
疎星淡月早涼天
露華濃處羅衣冷
獨自金盆搗鳳仙

海棠

羣芳搖落忽回頭
膩粉濃香不勝愁
山中忘歲月兩番消息報春秋

雨後望中條山

樹杪含殘雨餘波
瀉遠汀煙籠松徑
白雲卷暮天
青野鶴翔沙嶼層巒列翠屏
長風來萬里清絕倚

危亭

中秋

雲淨天空玉露清
桂花庭院禱長生
可憐一片團團月
分作關山幾處明

留別臥室

粧成日影下瑤階
最憶孤清白自裁
山月不知人去後
夜深猶入瑣牕來

晚晴采桑子

芳艸離離新雨歇
鳥弄晴風徑滿殘
紅鳳子流連小院
通憶得中條山色好
濕翠空濛煙樹深
籠

小院通 憶得中條山色好 濕翠空濛煙樹深 籠

數點歸鴉落照中

漁父詞

野寺踈鐘隔岼杳 蒼茫十里河山曉 起傍清潭理
釣絲 輕鷗飛盡雲霞渺
旋轉曦輪竹樹深 煙鬟殘黛落波心 一聲欸乃乘
流去 山水悠悠無古今

即景

青女初司令 郊原極目清 一灣秋水碧 數點晚山
明 壠下牛羊小天低 艸木平臨風 砧杵急迢遞 玉
関情

新晴

霽景開簾入風和鳥弄晴思隨芳艸遠心與白雲
平樹影籠烟淡巒光照水明畫樓春未晚雛燕往
來輕

秋夜

蟾魄流輝霽霽穿槐花晴影落階前寒蟲啼破三
更夢哀雁聲移萬里天苔徑露濃浮濕翠斜廊風
靜裊茶烟流連好景真成癖小立空庭看鶴眠

秋夜懷姊

微霜凋草木砧杵動高城遠樹煙中淡秋山雨後

明雁歸人未至月曉夢空驚蟋蟀吟何苦難為離

微霜凋草木砧杵動高城遠樹煙中淡秋山雨後

明雁歸人未至月曉夢空驚蟋蟀吟何苦難為離
別情

開軒良夜永蟲語遍牆陰明月入溪水清風滿竹
林病懷秋轉劇往事夢空尋鴻雁東南去因之寄
遠心

偶成

鷓鴣聲裡雨瀟瀟一縷茶烟繞戶飄高枕欲尋蝴
蝶夢隔牆吹過賣餠簫

晚春

燕子引雛芳艸綠茶煙輕裊柳風斜年光不改人

情別苔徑依然滿落花

萋萋艸色襯殘紅深院
薔薇發故叢岑寂簾籠朝

暮雨春衫薄透棟花風

花萼樓

翠竹敲風枕簟秋海天無際
夜雲流茅簷一片清

寒月曾照唐家花萼樓

題松壑雲泉圖

虛谷松風滿秋濤破碧烟
恐汚人世濁長作在山

泉

秋日 鷓鴣天

西風浙瀝井梧涼珠露消消醉海棠金鴨香消羅

西風浙瀝井梧涼
珠露涓涓醉海棠
金鴨香消羅袂薄
玉簫聲斷碧天長
烟漠漠
樹蒼蒼
塞鴻嘹唳
啖過瀟湘樓頭月
落人千里
愁絕蓮花漏未央

寄外

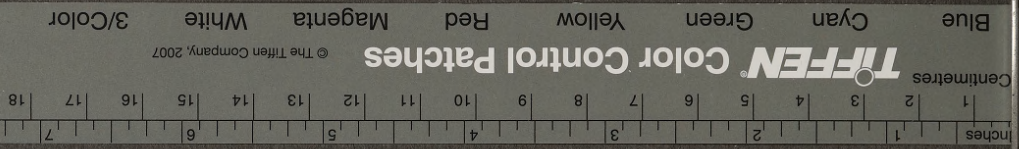
高懷何用遇情深
惟願芸窓惜寸陰
幾度相逢無片語
不將離緒亂君心

陳筠齋詩三十二首終





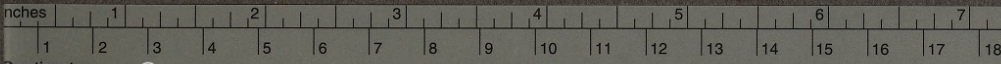
浙江圖書館



浙江圖書館



浙江圖書館



Centimetres **TIFFEN** Color Control Patches © The Tiffen Company, 2007

Blue Cyan Green Yellow Red Magenta White 3/Color