

浙江圖書館



浙江圖書館



浙江圖書館



浙江圖書館



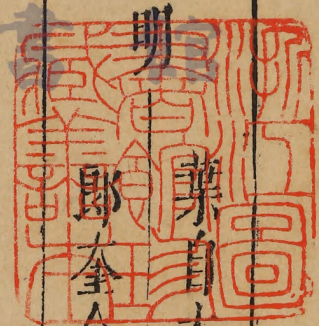
埤雅卷之十七

宋 陸佃撰

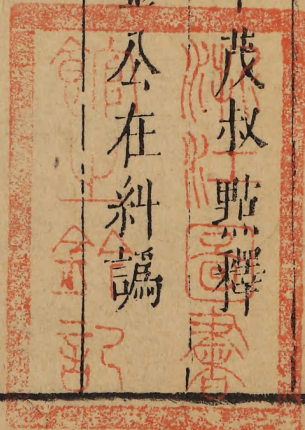
釋草

荷

圖



明 葉自本茂叔點釋  
郎奎金公在糾譌



荷總名也。華葉等名，具衆義，故以不知爲問，謂之荷也。昔人正名百物有是哉，故曰萬物有成理而不說。郭璞以爲芙蓉，一名芙蓉，按說文未發爲菡萏。頡禰已發爲芙蓉，芙蓉華之號也。蓋亦通曰芙蓉，毛詩傳

云荷芙蓉也。其華菡萏。許慎以爲其華曰芙蓉。其秀曰菡萏。其實曰蓮。蓮之茂曰華。今其的中有青爲薏。皆倒生兩牙。一成芰荷。一蕩荷也。又生一牙爲華。蕩荷帖水生蕩者也。芰荷無蕩。卷荷也。與華偶生出乎水上。亭亭如繖。散者是。亦或謂之距荷。蕩荷一本。其支旁行爲蕩。節生一華一葉。詩曰。有蒲與荷。蓋荷善頃歆。蒲無骨幹而柔從。字說曰。蕩藏於水。其自處卑。無所加焉。其所與汗潔白自若。中有空焉。不偶不生。若此。可以偶物矣。茄無枝附泥。不能汗。水不能沒。挺

出而立。若此可以加物矣。蓮既有以自白。又會而屬焉。若此可以連物矣。菡萏實若白。陷隨昏昕闔闔焉。蓮加假根以立。而不如蕩之有所偶。假莖以出。而不如茄之有所加。假華以生。而不如蓮之有所連。菡萏之有菡也。若此可謂遐矣。夫菡物者終於吐。連物者終於散。偶物者或析之。加物亦不可為常。故遐在此不在彼也。密密密退藏於無用。而可用可見者本焉。若此可謂密矣。合此衆美。則可以何物可以為夫。可以為渠。故曰荷芙蕖也。荷以何物為義。故通於負荷之。

字。

苗苳

官

爾雅曰其華苗苳。其實蓮。蓋蓼曰芙蓉。秀曰苗苳。暢  
茂曰華。古今注曰芙蓉一名荷華。華之最秀異者也。  
大者華至百葉。然則華亦謂之芙蓉。楚辭所謂皋芙  
蓉兮木末。蓋言此也。凡物皆先華而後實。獨此華果  
齊生。故西域之書多言此。詩曰有蒲與荷。有蒲與蘭。  
有蒲苗苳。荷言其質之柔。蘭言其氣之芳。苗苳言其  
色之美。拾遺記曰昆流素蓮一房百子。凌冬而茂。王



文公曰。蓮華有色有香。得日光乃開敷。生卑濕於泥。不生高原陸地。雖生於水。水不能沒。雖在於泥。泥不能汙。卽華時有實。然華事始則實隱。華事已則實現。實始於黃。終於玄。而莖葉綠。葉始生也。乃有微赤。實既能生根。根又能生實。實一而已。根則無量。一與無量互相生起。其根曰蕩。常偶而生。其中爲本。華實所出。蕩白有空。食之心歡。本實有黑。然其生起爲綠。爲黃。爲玄。爲白。爲青。爲赤。而無有黑。無見無用。而有見有用。皆因以出。其名曰蕃。退藏於密故也。

藕

爾雅曰其本薹其根藕蓋莖下白藕在泥中者曰薹藕偶生又善耕泥引長故藕之文从偶名之亦曰偶今江左穿池取汲不欲種藕以藕善耕泥壞池也俗云藕生應月月生一節閏輒益一今芋有十二子爲衛里俗以爲應月之數說文曰大葉實很駭人故謂之芋舊說赤箭根有十二爲衛如芋有風不動無風自搖亦其類也趙辟公雜記曰藕能移鯉能飛龜能守此芙蓉行藕如竹之行鞭爾節生一葉一華華葉

常偶生故謂之蕪。又華初箸子首顧在下久之其房  
倒垂首更在上也。

茶

茶苦菜也。苦菜生於寒秋經冬歷春至夏乃秀。月令  
孟夏苦菜秀。卽此是也。此草凌冬不凋故一名游冬。

凡此則以四時制名也。顏氏家訓曰：茶葉似苦苣而  
細斷之有白汁花黃似菊。詩曰：出其東門有女如雲  
出其闈殷關都有女如荼。雲蓋言盛茶蓋言繁也。傳

曰：秦網密於秋茶。詩曰：董荼如飴。董毒荼苦故言如

飴以箸風土之善國語曰寘鳩於酒寘董於肉詩曰  
誰謂荼苦其甘如薺蓋言其事又苦也禮曰昏姻之  
禮廢則夫婦之道苦而淫辟之罪多矣其此之謂歟

葵

齊民要術曰今世葵有紫莖白莖二種春必畦種水  
澆而冬種者有雪勿令從風飛去每雪輒一勞之勞  
雪令地保澤葉又不蟲指必待露解收必待霜降傷  
晚則黃爛傷早則黑澁也詩曰七月烹葵及菽卽此  
是也左傳曰鮑莊子之知不及葵葵猶能備其足今

葵心隨日光所轉輒低覆其根似知孔子曰禾生垂

穗

遂向根不忘本也蓋禾之向根仁也葵之衛足知

也仁所以守之知所以揆之故葵揆也字說曰草也

能揆日嚮焉故又訓揆本草曰葵爲百菜之主豈亦

以此乎爾雅曰葵終葵葵繫露葵一名繫露此又葵

之一種也蔓生葉圓而厚故周官曰大圭長三尺杼

上終葵首義取諸此也說文云齊謂之終葵終葵謂

於杼上圓廣其晉說者以爲卽珽是也按禮曰天子

搢珽方正於天下蓋與大圭終葵首全異相王書曰

珽玉六寸、明自炤、今大圭長三尺、知非珽矣。周官曰：王搢大圭執鎮圭。又曰：執冒四寸以朝諸侯。蓋王執鎮圭則搢大圭，天子執冒則搢珽，故鎮圭只有二寸，大圭長三尺，冒圭四寸，珽六寸也。大圭圓而仁，故謂鎮搢之，鎮義故也。珽方以義，故於冒搢之，冒仁故也。

藍

爾雅曰：歲針馬藍，染草也。卽今天葉冬藍爲澱者是。月令仲夏令民無艾藍，以染鄭氏云爲傷長氣。然則艾藍於夏，先王之法禁焉，制字从監，以此故也。由是

觀之先賢所云藏冰所以無雹而原蠶惡其害馬豈  
虛言也哉齊民要術以爲種藍一同葵法藍二葉澆  
之薺治令淨五月中新雨後卽拔栽之故夏小正五  
月蓄蘭灌沐藍蓼灌澆灌也沐剝沐也詩曰終朝采  
綠不盈一掬終朝采藍不盈一襜藍綠易得之物今  
以憂思貳之故雖終朝采掇而綠不盈一掬藍不盈  
一襜也藍大於綠又其畦植如鱗則其采之盈襜易  
矣故詩以爲後綠可以染黃藍可以染青則皆婦人  
致飭之物故詩正言之荀子曰青出之藍而青於藍

冰水爲之而寒於水。說者以爲冰藍皆喻學。則才過其本性。明學不可以已也。漢記曰。欲以素絲之質。附近朱藍。蓋亦明就士之多。益脉要精微論曰。赤欲如白。暴朱不欲如赫。青欲如蒼。璧之澤不欲如藍。齊民要術曰。蓼中之蟲。豈知藍之甘乎。人之域於一方。何以異此。故河伯謂北海若曰。吾非至於子之門。則殆矣。吾長見笑於大方之家。是也。

莪

莪亦曰藁

廩

蒿藁之爲言高也。莪生澤國漸澗之地。



葉似斜蒿而細，科生可食，宿根先於百草。一名羅蒿。一名角蒿。詩曰：菁菁者莪，在彼中阿。阿，大陵也。我微草也。言君子之長育人才，猶大陵之長育微草也。菁，菁盛貌。蓋草之初生，其色玄，盛則乃青，霜死而後黃，落故菁之文从青。詩曰：何草不玄，以言其生。何草不黃，以言其死也。蓋君子有三樂，而王天下不與存焉。世方太平，至誠樂與賢者共之，一樂也。能得賢者，以爲邦家立太平之基，二樂也。得天下之人才而教育之，三樂也。故序詩者曰：南有嘉魚，樂與賢也。南山有

臺樂得賢也。菁菁者莪，樂育材也。爾雅釋蟲曰：蝥，羅也。釋草又曰：莪，蘿也。蓋蛾所以生蠶，莪亦所以覆而出之。此義亦謂之羅歟。字說曰：莪以科生而俄。詩曰：匪莪伊蒿，匪莪伊蔚。莪俄而蒿，而蔚麤而莪細。育材之詩，正言莪者以此。



芹

五

詩曰：芹畢沸拂。檻泉言采其芹。芹，水菜也。一名水英。爾雅謂之楚葵。泮宮曰：思樂泮水，薄采其芹。二章曰：薄采其藻。三章曰：薄采其茆。芹取有香，藻取有文。茆

取有味。蓋士之於學也。攬其芳臭而至。則采芹之譬也。既至矣。於是學文。則采藻之譬也。及其久也。知道之味。又嗜而學焉。則采芡之譬也。芡。蓴也。葉如荇菜而紫。莖大如箸。柔滑可羹。芹潔白而有節。其氣芬芳。而味不如蓴之美。故列子以爲客有獻芹者。鄉豪取而嘗之。蜚折於口。慘於腹也。齊民要術云。蓴性易生。種以深淺爲候。水深則莖肥而葉少。水淺則葉多而莖瘦。亦逐水而性滑。故謂之淳菜。

鞠

爾雅曰鞠治穡今之秋華鞠也鞠艸有華至此而窮  
焉故謂之鞠一曰鞠如聚金鞠而不落故名鞠蓋鞠  
不落華蕉不落葉亦蕉一葉舒則一葉焦而不落故  
謂之蕉也月令季秋云鞠有黃華曰有者非其有之  
時也春秋傳曰有者不宜有也周官后蠶服鞠衣鞠  
衣色黃象鞠鞠蓋華於陰中其華則又中之色也后  
帥內外命婦而蠶則使天下之嬪婦取中焉其所服  
如此王后六服褙翟取翬榆狄取榆鞠衣又取諸鞠  
故鳥獸草木之名孔子欲學者之多識而記禮者以

爲衣服在身而不知其名爲罔也。鄭氏解周官以爲  
王后六服：翬狄玄，揄狄青，闕狄赤，鞠衣黃，展衣白，祿  
緣衣黑。若所謂翬狄玄，揄狄青，鞠衣黃，其說是矣。所  
謂闕狄赤，展衣白，祿衣黑，其說非也。按毛詩傳言展  
衣以丹縠爲之，則展衣赤矣。赤則宣布箸盡，有誠信  
之道焉。故謂之展。又或謂之禴。禴，初也。禮記曰：內子以  
禴衣，亦通帛爲之。禴，絳帛也。與此同義。鞠衣黃，展衣  
赤，則祿衣白矣。難者曰：祿衣吉服也，純白非婦人吉  
服所宜。曰：蓋不知祿衣之有纁補也。周官緣衣是已。

闕狄一名屈狄則視掄狄之制有屈焉爾刻而不畫是也其色宜亦如掄狄

蒺藜

蒺藜布地蔓生子有三角刺人狀如菱而小蒺之言疾也一名茨可以茨牆故謂之茨牆有茨序曰國人疾之而不可道也正言蒺藜以此詩曰牆有茨不可埽也言欲埽去之反傷牆也以刺穢礙易曰據於蒺藜六三以柔乘剛故曰據於蒺藜據於蒺藜非所據而據焉者也今兵家乃鑄鐵爲之以梗敵路亦呼蒺

藜韓詩外傳以爲春值桃李夏得陰其下秋得食其實春殖蒺藜夏不得采其葉秋得其刺焉故君子慎所立也師曠曰歲欲苦苦草先生苦草亭藤也歲欲旱旱草先生旱草蒺藜也

木槿



釋草曰椴木槿觀木槿似李五月始華月令木槿榮是也華如葵朝生夕隕一名舜蓋瞬舜之義取諸此詩曰顏如舜華又曰顏如舜英顏如舜華則言不可與久也顏如舜英則愈不可與久矣蓋榮而不實者

謂之英。人物志曰：草之精秀者爲英，獸之將群者爲雄。張良是英，韓信是雄。篤論曰：日給之華似奈，奈實而日給虛，虛偽之與真實相似也。義之法帖曰：來禽青李，來禽奈屬也。言果以美而來禽。

莧

圖

莧有紅莧、白莧、紫莧三色。爾雅曰：叢赤莧，卽今紅莧是也。莖葉皆高大而見，故其字以見指事也。易曰：莧陸夬夬，莧謂上六，蓋兌見也。而又乘五剛，柔脆易除，莧之象也。九五剛得尊位，大中高大以平，而柔生於



上、莧陸之象也。列子曰：老韭之爲莧也，老羶迂之爲  
猿也。言物以老故變，有如此者。故易以九六爲老，蓋  
老則變矣。傳曰：青泥殺鼈，得莧復生。今人食鼈忌莧，  
其以此乎？字說曰：苜除眩，莧除腎，遂逐水，亦逐蠱。

如薦



爾雅曰：如薦，茅蒐，蓋如薦，一名茅蒐。其葉似棘，可以  
染絳。說文曰：人血所生，故蒐从艸，从鬼。齊人謂之茜，  
陶隱居以爲東方諸處乃有而少，不如西多。夫文西  
草爲茜，其或又以此乎？詩曰：東門之墀。單如薦在阪。

言男女之際以禮則近而易如東門之墀以色則遠而險如茹蘆在阪也又曰縞衣茹蘆聊可與娛茹蘆茅蒐之染女服也言國人多喪思得室家吉服以相保也蓋縞衣言物而非麻茹蘆言色而非素明吉服矣周官庶氏掌除蠱毒以嘉草攻之嘉草若薺之類是也春秋傳曰皿蟲爲蠱篆髓以爲皿器也蟲諸虫也指事律說造畜蠱毒謂集合諸虫置於一器之內久而相食諸虫皆盡若獨蛇在卽爲蛇蠱之類故其字指事如此傳曰千畝梔茜千畦薑韭其人皆與千

尸侯等然則梔茜之利可謂博矣此小人之所以學  
圃也

臺

臺夫頊夫頊莎草也可以爲笠又可以爲蓑疏而無  
溫故莎从沙與內司服所謂沙同意詩曰臺笠緇撮  
又曰南山有臺北山有萊南山有桑北山有楊南山  
有杞北山有李南山有栲北山有杻山君象也南以  
象明君北以象暗君蓋太平之君子至誠樂與賢者  
共之是爲與賢之道而已未有以得之也未有以得

之則道合則服從不合則去矣惟其子孫雖有昏亂而先君之舊臣不忍去之以自獻於先王者此得賢之道也故此言南山又言北山萊可食桑可衣臺可覆楊可載賢者之類也臺萊草也其生也在物下其成也在物先有基之象故曰樂只君子邦家之基養草以致木養小以致大至有鬱彼之楊沃若之桑以賁乎山則有光之象故曰樂只君子邦家之光基所以安也光所以榮也孟子曰堯以不得舜爲已憂舜以不得禹臯陶爲已憂此言其大者也小不遺臺萊

大不棄桑楊。若杞李者，猶在所收。此言其悉者也。桑  
楊之於山，雖大而不能高，雖堅而不能久。得賢之盛，  
若栲栳枸梗，高大以不朽，成乎山則至矣。故於南山  
曰：有杞有栲。北山曰：有李有栳也。李可果，杞可茹，有  
養之道。故曰：民之父母，栳可爲弓，幹栲可爲車輻。有  
久之道。故曰：遐不眉壽，且臺可覆，桑可衣。以象庇下  
之臣，杞可茹，以象養下之臣。栲可以爲車輻，以象任  
重之臣。故言之於南山。此明君所賴以治者也。萊可  
食，舟可載，以象濟難之臣。李可果，以象治賓客之臣。

枉可爲弓幹。以象治軍旅之臣。故言之於北山。此暗  
君所賴以存者也。孔子曰。衛靈公之無道。仲叔圉治  
賓客。祝鮀治宗廟。王孫賈治軍旅。奚其喪。此北山有  
萊。有楊。有李之意也。德音不已。言有繼也。德音是茂。  
言有承也。保艾爾後。又言燕及子孫。稱其壽之如其  
上。猶以爲未足也。更以言其德。稱其今之如其上。猶  
以爲未足也。更以言其後。夫壽考之福。筭至於無期。  
境至於無疆者。又非特頌願之而已。蓋古者有道之  
賢。省事以清君之心。備物以適君之體。心清則生淨。

體適則生樂。此君之所以壽也。故初曰萬壽無期。次曰萬壽無疆。君之遇其臣也。何獨不然。言聽諫從膏澤下於民。使其優爲之。不迫於禍患者。此近壽之道也。故始曰遐不眉壽。終曰遐不黃者。

### 艾



爾雅曰艾。冰臺其字从艾。草之可以艾病者也。一名灸草。詩曰彼采蕭兮。一日不見如三秋兮。彼采艾兮。一日不見如三歲兮。蕭所以共祭艾所以療疾。以言所將滋大。其懼讒亦滋甚也。曲禮曰十年曰幼學。幼

者十年之名，學者其事也。二十曰弱，冠弱者二十之名，冠者其事也。三十曰壯，有室壯者三十之名，有室者其事也。四十曰強，而仕強者四十之名，仕者其事也。壯反幼之，詞強反弱之，詞壯則能立矣，強則能行矣。蓋能有所立，然後能行，能有所行，然後能歷，能有所歷，然後能至。故五十曰艾，六十曰耆，艾歷也，耆至也。夫以幼故學，以弱故冠，以壯故有室，凡此皆子道也。及其十年而德又一進也，則非苟知之，又能行之，則於是出而仕焉。故曰強而仕，仕士也。其德又十年



而一進則可以爲大夫矣。故曰艾。服官政。內則曰五十命爲大夫。服官政。其德又十年而一進。則可以爲卿矣。故曰耆。指使。卿。指使人者也。且歷而至之矣。然後可以指而使之也。其德又十年而一進。則可以爲公矣。故曰七十曰老。而傳。周官三公謂之鄉老。既老矣。則又十年而耄。既耄矣。則又十年而耄。故八十曰耄。九十曰耄。耄者。艾之至也。耄者。老之至也。夫文老至爲耄。如此而已。耄。懈忘也。春秋傳曰。謂老將至而耄及之。百年則人之大期在是也。當致養而已。故百

年日期。顧博物志曰：削冰令圓，舉以向日，以艾承其影，則得火。艾曰水臺，其以此乎？舊說燕蓐惡艾，字說曰：艾可艾疾，久而彌善，故爾雅曰：艾，長也。艾，歷也。突瘦以艾突為名。艾以艾疾為義，皆以所歷長所閱衆故也。醫用艾灸一灼謂之一壯者，以壯人為法，其言若干壯，謂壯人當依此數，老幼羸弱量力減之。

藹

小草五色似綬，故名綬草。詩曰：邛有旨鷓，言欲有文采具備，以成條理之臣。如藹者，不裁賦之，而後得焉。

或曰鷓綬鳥也故鷓有雜色似綬其字从鷓釋草曰

鷓鷓

綬也是詩始曰防有鷓巢者言以不驚懼之故

防有鷓巢也卒曰邛有旨鷓者言以不戕賊之故邛

有旨鷓也且鷓善相其地而累巢安則致其功用有

驚懼之憂則不累也鷓善相其天而吐綬樂則見其

文采有戕賊之疑則不吐也傳曰虞氏之恩被於動

植故鳥鷓之巢可俯而窺今綬鳥大如鸚鵡頭頰似

雉有時吐物長數寸食必蓄噤臆前大如斗慮觸其

索行每遠草木古今註云吐綬鳥一名功曹今俗謂

之錦囊，蓋鵲性多懼，就利違害。莊子所謂瞿鵲子者，  
義取諸此。故曰：吾聞諸夫子，聖人不從事於務，不就  
利，不遠害。周書又有意而予者，意而燕也，與鵲反矣。  
蓋燕襲諸人間，無所猜懼，故問道乎許由，而許由曰：  
堯既已黜汝以仁義，請汝以是非矣。汝將何以遊  
夫遙蕩恣睢轉徙之塗乎。

浙江

埤雅卷之十八

宋陸佃撰

明

葉自本茂叔點釋

郎奎金公在糾譌

釋草

薇

圖

書

爾雅曰：薇，垂水，好生水邊，故曰垂水，似藿菜之微者也。故禮芼豕以薇。記曰：鉏芼牛藿，羊苦豕薇是也。詩曰：采薇采薇，薇亦作止。采薇采薇，薇亦柔止。采薇采薇，薇亦剛止。作止未可食之時也，柔止則可食之時也。

剛止則不可食矣。采薇采薇，薇亦剛止。曰歸曰歸，歲亦陽止。然猶戍役焉。未已則所以甚言其苦也。傳曰：君子能盡人之情，故人忘其死。此之謂也。詩曰：山有蕨薇，隰有杞棗。君子作歌，維以告哀。蕨薇所以祭也。下國構禍，怨亂並興，則孝子有不得饗其親者矣。故詩所以告哀也。孔子曰：吾於四月見孝子之思祭也。其爲是歟。字說曰：蔥疏關節，達氣液，怨也。所謂蔥珩，其色如此。總亦如此。薇禮豕用焉。然微者所食，故詩以采薇言戍役之苦。而草蟲序於蕨後，喻求取之薄。

疆疆也疆我者也於毒邪臭腥寒熱皆足以禦之芥  
介也界我者也汗能發之氣能散之

蕨

爾雅曰蕨齧

別

初生無葉可食狀如大雀拳足又如

其足之蹙也故謂之蕨周秦曰蕨齊魯曰齧俗云初  
生者亦類齧脚故曰齧也詩曰陟彼南山言采其蕨  
陟彼南山言采其薇蕨所以祭也蓋大夫妻之祭於  
其將嫁則以蘋藻於其既嫁則以蕨薇神饗德與信  
不求備焉然而能循采蘋法度則其用蕨薇可以承

先祖共祭祀矣。草蟲，大夫妻之德也。采蘋，大夫妻之本也。草木，疏云：漢時官園種薇，以共宗廟祭祀。然則祭用蕨薇，先王之禮舊矣。一章曰：憂心忡忡，繼之以我心，則降。二章曰：憂心惓惓，繼之以我心，則降。所以反忡忡說，所以反惓惓。忡忡言中而不下也，惓惓言綴而不解也，降下也。說解也。故說亥又借爲解車，曰說之說。

菟絲

在木爲女蘿，白草爲菟絲。舊說上有菟絲，下必有伏



菟之根無比菟在下則絲不得生乎上然其實不屬也淮南子曰下有茯苓上有菟絲詩曰蔦都與女蘿施於松柏言蔦之爲物寄生而女蘿浮蔓尚得施於松柏可以人而不如乎且姓同本而生族同支而出則與寄生浮蔓者異矣故詩以此駁王菟絲一名唐一名茅一名王女爾雅曰唐蒙女蘿女蘿菟絲又曰唐王女是也詩曰爰采唐矣沫之鄉矣爰采麥矣沫之比矣爰采葑矣沫之東矣唐生於山麥生於野葑生於圃比幽之地也東顯之地也言比以見期於幽

遠。言東則非特期於幽遠。又至於明顯且近矣。此序所謂政散民流而不可止者也。淮南子曰。菟絲無根而生。蛇無足而行。魚無耳而聽。蟬無口而鳴。皆自然者也。

蕙

圖

蕙。香草也。或謂之薰。左傳曰。所謂一薰一蕕者是也。凡氣薰則惠和。暴則酷烈。故於文惠艸爲蕙。詩曰。南風之薰兮。可以解吾民之愠兮。薰惠和也。故可以解民之愠。莊子曰。薰然慈仁。謂之君子。蓋取諸此。今惠

亦通於蕙。楊雄曰：蹂惠圃，踐蘭唐是也。傳曰：天子鬯，諸侯薰，大夫蘭，芝，士蕭，庶人艾，大夫併言蘭芝者，上大夫蘭，下大夫芝也。蓋凡摯，諸侯圭，大夫羔，鴈，士雉，庶人鷩，此見生者之摯也。天子以鬯，諸侯薰，大夫蘭，芝，士蕭，庶人艾，此見死者之摯也。禮曰：凡摯，天子鬯，諸侯圭，卿羔，大夫鴈，士雉，庶人匹，此相備也。天子言鬯，諸侯而下，言見生者之摯，蓋言之法也。先儒以爲諸侯薰，謂未得圭瓚之賜，以此和酒，則於王制資鬯之說，害矣。且此諸草類，皆燒以降神云爾，蓋非煮以

和酒故博雅曰天子祭以鬯諸侯以薰而漢之隱君子以爲薰以香自燒膏以明自銷也香草之類大率多異名所謂蘭蓀蓀今菖蒲是也蕙今零陵香是也茝今白芷是也芸今七里香是也葉類豌豆作小叢生其花極芬香秋則葉間微白如粉汗辟蠹殊驗

茅

孔子曰茅之爲物薄而用可重也茅體柔而理直又潔白故先王用之以藉亦以縮酒易曰藉用白茅无咎象曰藉用白茅柔在下也蓋巽柔者也其於色也

爲白而又在下焉。藉川白茅之象也。禮曰：縮酌用茅，明酌也。茅明也。故縮酌用茅，謂之明酌。司尊彝曰：鬱齊獻酌，醴齊縮酌，盎齊浼酌，縮酌以茅縮而後酌，浼酌以水浼而後酌，鬱齊不縮也，獻之而已。醴齊不浼也，縮之而已。盎齊不修也，浼之而已。幌荒氏以浼水漚其絲。記曰：明水浼齊，貴新也。則盎齊以水浼矣。又曰：醴酒浼於清汁，獻浼于醴酒，汁獻鬱齊也。醴酒醴齊也。醴齊浼於清酒，今日醴齊不浼，縮之而已。言不以明水浼之也。易曰：拔茅茹，茅之爲物，拔其根而牽

茹者君子以類出處之象管子曰農趨時就功首戴  
蒲茅身衣襁襖蒲茅簞笠也蓋尊者草服臺笠而卑  
者蒲茅詩曰晝爾于茅宵爾索綯陶言穀人日力不  
足取茅於晝而夜以繼之故以謂絲事方息而麻事  
尋典野功旣訖而宮功隨至藏蔬於其秋以助不給  
之冬索綯於其夜以補不足之晝列子曰因以爲茅  
靡因以爲波流言其轉徙無定如此茅靡一作弟靡  
弟讀如稊稊茅之始生也詩曰手如柔荑荑稊一也  
又曰白牧歸荑洵美且異荑生於牧言衛君無牧之

道夫人無蕘之德相經曰筋不束體血不華色手無  
春蕘之柔髮有寒蓬之悴蓋形之下也

苓

爾雅曰藟大苦今之甘草是也本草云一名國老解  
百藥毒安和七十二種石一千二百種草故號國老  
之名國老者賓師之稱蓋藥有一君二臣二佐四使  
苓者又其賓師也故藥罕不用者雖非其君而君實  
宗焉蔓生葉狀似荷少黃莖赤有節節間有枝相當  
喜生下澤詩曰隰有苓是也晉風曰采苓采苓首陽

之巔采苦采苦首陽之下采葑采葑首陽之東苓甘  
者苦苦者言讒人無所不至其害人也必因其似而  
譖焉采苓則因人之所甘而譖之之況也采苦則因  
人之所苦而譖之之況也葑則有時而甘亦有時焉  
而苦采葑則又因人之所甘所苦而併譖之之況也  
一章曰人之爲言苟亦無信舍旃舍旃苟亦無然人  
之爲言胡得焉二章曰苟亦無與三章曰苟亦無從  
者此言獻公好聽讒而主讒者之詞也蓋苓生於隄  
葑生於圃則首陽之巔不必有苓其下也不必有葑



其來也不必有葑則理可以無信矣然而獻公乃以謂之人也爲此首陽采苓采苦采葑之言苟亦無信令我舍此采苓采苦采葑之人苟亦無然無與無從則人之爲此言也安從而得之哉凡此則以好聽故也故序曰好聽讒焉

莫

河汾之間謂之莫莖大如箸赤節葉厚而長似柳有毛刺味酢醋始生可以爲羹今人蠶繅以取繭緒其子如楮實而紅冀人謂之乾絳蓋以此也今吳越之

俗呼爲茂子。汾沮洳之詩一章曰：言采其莫。二章曰：言采其柔。言其君儉以能勤，始於侵，練事而采，莫終於侵，蠶事而采，柔也。

蘭

蘭香草也。而文闌艸爲蘭。蘭闌不祥，故古者爲防刈之也。一名蘭，有蒲與蘭。蓋蘭以闌之，蘭以閒之，其義一也。傳曰：德芬芳者佩蘭。古之佩者，各象其德，故德芬芳者佩蘭。楚辭所謂紉秋蘭以爲佩是也。又曰：遺余佩兮澧浦。今鼎澧之閒生蘭。荀子曰：蘭茝橐本。

漸於蜜醴一佩易之又曰其漸之滌君子不近庶人  
不服此言善惡在所與游而已故交不可以不擇也  
易曰同心之言其臭如蘭陰爲臭腐而同人之五陽  
也故有蘭之象草木疏云蘭爲王者香草其莖葉皆  
似澤蘭廣而長節節中赤高四五尺藏之書中辟魚  
故古有蘭省芸閣芸亦辟蠹淮南子曰芸草可以死  
復生舊說青苔至秋而紫紫蘭至秋而紅詩曰溱與  
洧委方渙渙兮士與女方秉蘭兮言鄭人會於溱洧  
兩水之上秉蘭以自祓除其風俗之舊也及其甚也

淫風大行過時而不反來者日益以衆故二章曰溱  
與洧溱其清矣士與女殷其盈矣卽序所謂莫之  
能救者也十道志曰鄭俗以三月合於溱洧之上以  
自祓除淮南子曰男子樹蘭美而不芳說者以爲蘭  
女類也故男子樹之不芳夫草木之性蘭宜女子樹  
之而靈麻乃欲夫婦對種則周官內宰上春詔王后  
帥六宮之人而生種童陸陸之種而獻之于王取其  
傳類蕃孳之祥有以也

鬱之爲草若蘭十葉爲貫百二十貫爲築煮以合鬯所以灌也禮曰周人尚臭灌用鬯臭鬱合鬯臭陰達於淵泉灌以圭璋用玉氣也一曰鬱鬯百草之華遠方鬱人所貢芳草合釀之以降神鬱今鬱林郡也按禮以鬯草生庭爲瑞則鬱本遠方所貢理或然也說文云鬯以秬釀鬱草芬芳攸服以降神也从艹从山盛匕以扱之易曰不喪匕鬯卽此是也鬯冲氣也蓋必从又而小者四行恃此天五以成天一者元氣也天五者冲氣也舊說芬芳條暢故謂之鬯易曰美在

其中而暢於四支，發於事業，美之至也。故禮以鬱合鬯，以鬱合鬯，則言鬱於中，故鬯於外也。記曰：鬯白以柶，菊柶以梧，七以桑，蓋柶白梧柶所以擣鬱而桑七者，所以扱之。先儒乃以為桑七以載牲體，誤矣。本草云：其香十二葉為百草之英。二月三月有華，狀如紅藍。四五月之間採華，即香。司尊彝曰：春祠夏禴，裸用鷄彝，鳥彝皆有舟。其朝踐用兩獻尊，其再獻用兩象尊，皆有鬯。諸臣之所昨也。按尊皆有鬯，猶彝皆有舟。云爾，非繫諸臣之所昨言之也。鄭氏謂諸臣獻者酌

罍以自酢昨不敢與王之神靈共尊誤矣罍以盛酒者也尊取諸罍爵取諸尊故曰竝之聲矣維罍之取記曰君西酌義象夫人東酌罍尊罍尊受酒以共犧象然則六彝六尊諸臣亦於此昨焉爾言諸臣則王與后可知蓋祭之日灌用鬱鬯王酌鷄彝以獻尸后酌鳥彝以亞獻諸臣之獻則又因后尊於後夫是之謂三獻而尸以此酢王以此酢后亦以此酢諸臣故曰諸臣之所酢也坊記曰尸飲三衆賓飲一示民有上下也其謂是歟其朝踐三獻亦如之傳曰宗廟之

禮九獻，蓋言此也。先儒以為醕，孕賓客酌洗齊，獻尸以備卒食。三獻是為九獻，誤矣。蓋醕尸之獻，王以醕尸，非獻之正也。

鬯

鬯，草名。先鄭小毛所謂鬯，香草也。築而煮之為鬯，因謂之鬯。傳曰：鬯，草生庭。又曰：德至於地，則萁莢起，秬出，知鬯為草矣。記曰：鬱合鬯，蕭合黍稷，此明築者。停於祭前及灌，然後合而成之。周官所謂鬱人掌裸鬯，示鬱鬯以實彝而陳之。蓋秬者，百穀之華，鬯者，百



草之英故先王者煮以合鬯傳曰築煮合而鬱之曰鬯  
蓋合而鬱之然後芬芳調鬯易曰美在其中而暢於  
四支發於事業美之至也

蒲

蒲水草也似莞而褊有脊生於水厓柔滑而溫可以  
爲席故禮男執蒲璧言有安人之道也詩曰揚之水  
不流束蒲言激揚之水宜能浮泛而蒲又輕揚善泛  
今反不流如此則以水力更微而不勝故也列子曰  
虛則夢揚實則夢溺揚溺之反也說者以爲上章言

薪言楚則蒲一木名不宜爲草誤矣夫芻亦草也而  
綢繆之詩乃曰東薪束芻束楚則豈以言木故妨草  
哉魚藻曰魚在在藻依于其蒲王在王鎬有那其居  
蓋魚游者也據於藻依於蒲樂於藻安於蒲故王者  
俯身以順萬物而魚之所樂王亦樂焉魚之所安王  
亦安焉筆談云或曰禮圖尊彝皆木爲之未聞用銅  
者此亦未可質如今人得古銅尊者極多安得言無  
如禮圖甕以瓦爲之左傳有瑤甕律以竹爲之晉時  
拜祠下乃發得王律此亦無常法如蒲穀璧禮圖悉

作草稼之象。今人發古冢得蒲壁，乃刻文蓬蓬如蒲花敷時，穀壁如粟粒，爾則禮圖亦未可爲據。

### 葛

葛性柔仞，蔓生可衣。女事之煩辱者，故葛覃引以爲賦。蓋知稼穡之艱難，則可以爲王矣。知女功之勤勞，則可以爲王后矣。故序以爲葛覃，后妃之本也。夫禮后織玄紵，今乃親葛事如此者，蓋王后親蠶以勸女功之正事，親葛以勸女功之餘事。絲麻者，本事也。項葛者，餘事也。詩曰：旄丘之葛兮，何誕之節兮。言諸

侯以國相連屬憂患相及如葛之蔓延相連及也今  
生闊節則於憂患相及緩矣故曰何誕之節今也何  
者以所不知爲問兵法曰其節短故此以誕節譏切  
衛伯又曰彼采葛兮一日不見如三月兮葛所以爲  
絺綌言事雖小一日不見於君憂及於讒矣又曰綿  
綿葛藟在河之滸河滸爲水所溢危地也然潤澤葛  
藟而生之則亦所以自固今王棄其九族則曾是之  
不如也瓜葛皆延蔓相及故屬之綿遠者取譬瓜葛  
又曰葛生蒙楚蘼蔓于野言葛生高而蒙楚蘼生卑

蔓於野各繫所過猶之婦人外成於夫榮華隨焉所以一心乎君子語曰嫁雞與之飛嫁狗與之走此之謂也左傳曰葛藟猶能庇其本根

諛草

草之可以忘憂者故曰諛草諛忘也詩曰焉得諛草言樹之背言以憂思不能自遣故欲以此華樹之背也董子曰欲忘人之憂則贈之以丹棘丹棘一名忘憂欲蠲人之忿則贈之以青堂青堂一名合歡養生論以爲合歡蠲忿萱草忘憂卽此是也亦或謂之鹿

蔥蓋鹿食此草故以名云。壺子所謂鹿性警烈多別  
良草常食九物。餌藥之人不可食鹿。以鹿常食解毒  
之草是故能制散諸藥。內則辨物之不可食者。一曰  
鹿胃。胃其受食之府也。則尤不可食矣。九草者。葛葉  
華、鹿蔥、鹿藥、白蒿、水芹、甘草、齊頭蒿、山蒼耳、薺、茺。  
是也。本草亦曰：萱草一名鹿蔥。華名宜男。風土記云：  
妊婦人佩其華生男也。

芻

芻象草包束之形。故詩以況男女婚姻之相纏固蓋。

薪斧而析之其束之且也束芻雖不析然其體散亂  
不可以不束也束楚則雖不束可也然猶將束之也  
夫薪也芻也楚也猶將束之也可以人而不如乎薪  
曰三星在天芻曰在照楚曰在戶在天據面言之在  
隅據地言之在戶則又據乎人矣互相備也白駒之  
卒章曰生芻一束其人如玉又言君子之道貧賤不  
能移如此西京雜記曰夫人無幽顯道在則爲尊雖  
生芻之賤也不能脫落君子故贈君生芻一束詩人  
所謂生芻一束其人如玉也五絲爲繻備倍繻爲升

倍升爲絨、倍絨爲紀、倍紀爲纓、宗倍纓爲祿、此自少  
之多、從微至著也、士之立功勲、效名節、亦復如之、勿  
以小善不足脩而不爲也、故贈君素絲一襪、

白華

爾雅曰、白華野管、傳曰、已漚爲管、堅未霑人功、故謂

之野管、管茅屬也、而其華白、故一曰白華、詩序曰、白  
華、孝子之潔白也、南陔、孝子相戒以養也、陔、戒也、故  
曰相戒以養、詩曰、白華菅兮、白茅束兮、言夫婦之微、  
以仁相和柔、以義相纏固、本如此、今以之子之遠於



道故俾我獨今也。又曰：英英白雲，露彼菅茅。言夫婦之微，爲上所覆，露本如此。今以遇天步艱難，故之于不猶也。傳曰：露亦有雲，言天地之氣無微不著，無不覆養。此言是也。曰：白華不菅，則脆薄；白茅不束，則散亂。故詩以譬夫婦。菅，今與漚、麻、漚、紵、漚、菅同義矣。束，今與束、薪、束、芻、束、楚同義矣。逸詩曰：雖有姬姜，無棄漚。惟悴，雖有絲枲，無棄菅。蒯、菅、蒯，猶所謂漚也。

### 芍藥

韓詩曰：芍藥，離草也。詩曰：伊其相謔，贈之以芍藥。牛

亭問曰、將離相贈以芍藥者何也、董子答曰、芍藥一名可離、將別故贈之、亦猶相招贈之以文、無故文無、一名當歸、芍藥榮於仲春、華於孟夏、傳曰、驚蟄之節、後二十有五、日、芍藥榮是也、華有至千葉者、俗呼小牡丹、今群芳中、牡丹品第一、芍藥第二、故世謂牡丹爲華王、芍藥爲華相、又或以爲華王之副也、華釋名曰、牡丹之名、或以姓、或以州、或以色、或以地、或旌其所異者而志之、姚黃、牛黃、左華、魏華、以姓、箸、青州丹州、延州紅、以州、箸、細葉、麤葉、壽安、潛溪、緝、以地、箸、一

白經日漸紅，至其落乃類深紅。此造化之由巧者。鶴翎紅者多葉華，其未白而本肉紅，如鴻鵠羽毛。細葉麤葉壽安者，皆千葉肉紅華。出壽安縣錦屏山。細葉者尤佳。倒暈檀心者，葉紅，凡華近萼色深，至其未漸淺。此華自外深色，近萼反淺白，而深檀點其心。此尤可愛。一瓣紅者，多葉淺紅華。葉杪深紅一點，如人以十指擬之。九葉真珠紅者，千葉紅華，葉上有一白點如珠，密其葉，感其榮爲九叢。一百五者，多葉白華。洛華以穀雨爲開候，而此華常至一百五日開。丹州延

州華皆千葉紅華，不知其至洛之因。蓮華萼者，多葉紅華，青趺三重，如蓮華萼。左華，千葉紫華。出民左氏家，葉密而齊，如截，亦謂之平頭紫。朱硃紅，多葉紅華，不知所出。有民間氏子者，善接華以爲生，買地於崇真寺前，治華圃，有此洛陽豪家，尚未有，故其名未甚。著華葉甚鮮，向日視之，如猩血。葉底紫，千葉紫華，其色如墨，亦謂之墨紫華。在叢中，旁心生一大枝，引葉覆其上，其開也，比他華可延十日之久。噫，造物者亦惜之耶！此華之出，比他最遠。傳云，唐中宗有宦官爲

觀軍容使者華出其家亦謂之軍容紫歲久失其姓氏矣玉板白者單葉長如拍板之狀色如玉深檀心洛陽人家有亦少予嘗從思公至福嚴院見之間寺僧而得其名後未見也潛溪緋華葉緋華出於潛溪寺寺在龍門山後本唐相李藩別墅示今寺中已無此華而人家或有之本是紫華忽於叢中特出緋者不過一兩朶明年移在他枝洛人謂之轉枝華故其接頭尤難得鹿胎華多葉紫華有白點如鹿胎之紋故蘇相禹珪宅今有之初姚黃未出時牛黃爲第一

牛黃未出時、魏華爲第一、魏華未出時、左華爲第一、  
左華之前、惟有蘇家紅、賀家紅、林家紅之類、皆單葉  
華、當時爲第一、多葉華出後、華黜矣、今人不復種也、  
牡丹初不載文字、惟以藥載本草、然於華中、不爲高  
第、大抵丹延、巴、西、及褒斜道、中尤多、與荆棘無異、土  
中皆取以爲薪、自則天、已後、洛陽牡丹始盛、然未聞  
有以名者、如沈宋、元、白之流、皆善詠華、當時有一華  
之異者、彼必形於篇什、而寂無傳焉、惟劉夢得有詠  
魚朝恩宅牡丹詩、但云一叢千朶而已、亦不云其美

口異也謝靈運言永嘉竹間水際多牡丹今越華不  
及洛陽甚遠是洛華自古未有若今之盛也

浙江圖書館

琴雅卷之十八

終



浙江圖書館





浙江圖書館

浙江圖書館藏書

1957年



浙江圖書館



浙江圖書館

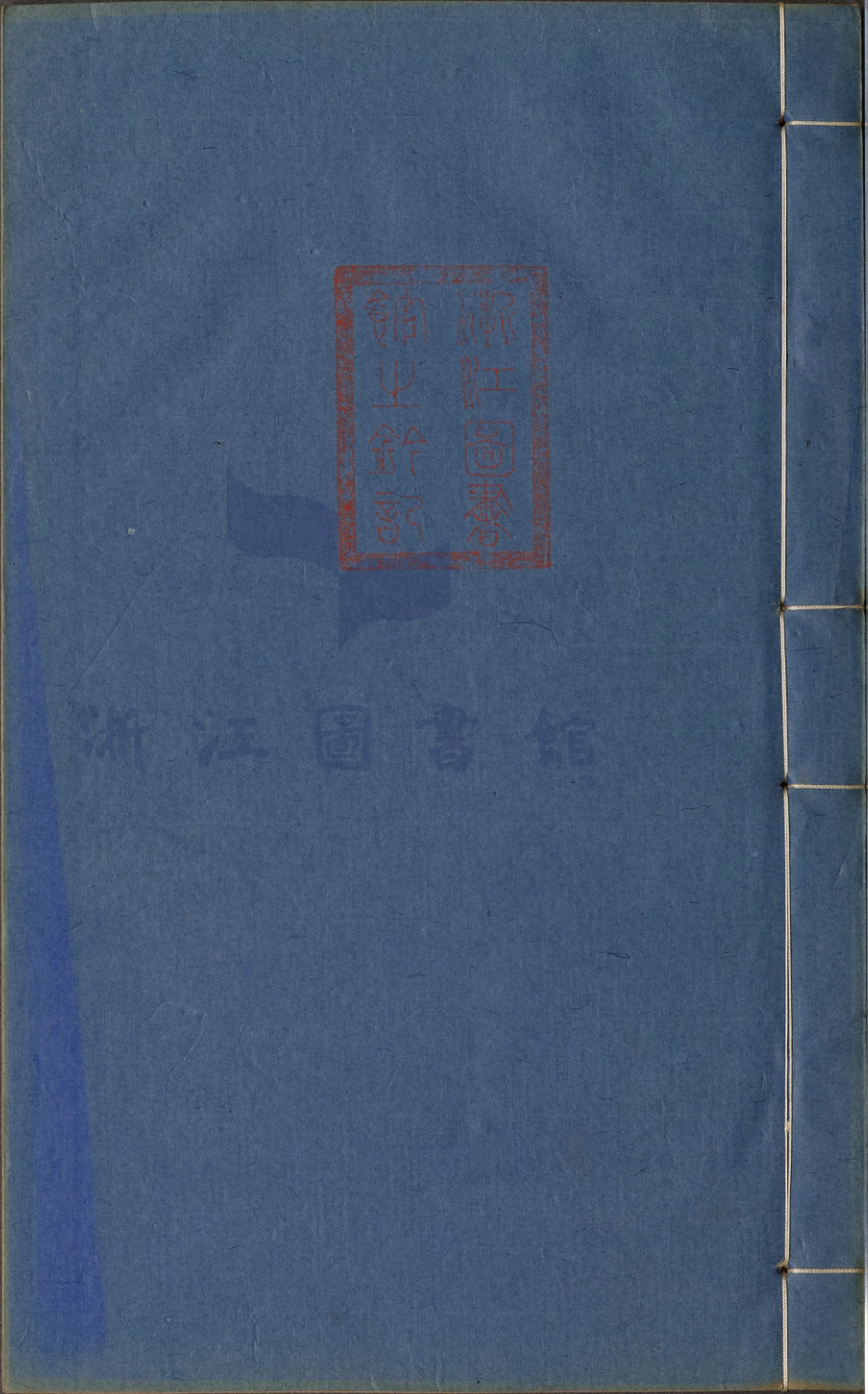
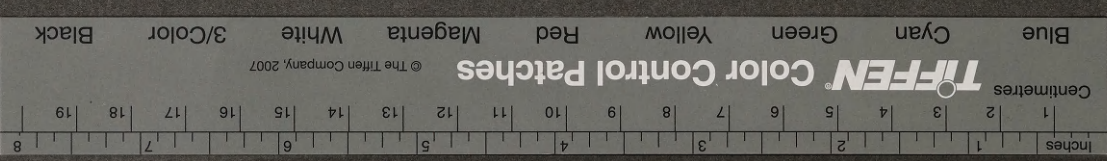
浙江圖書館善本

乙 登記號：000749

一九 年 月 日

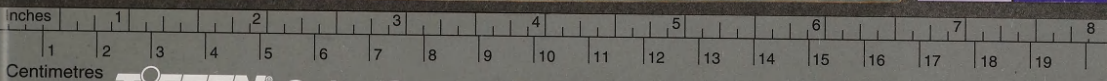


浙江圖書館





浙江圖書館



**TIFFEN** Color Control Patches © The Tiffen Company, 2007

Blue	Cyan	Green	Yellow	Red	Magenta	White	3/Color	Black
------	------	-------	--------	-----	---------	-------	---------	-------