

書傳鹽梅高

















書傳鹽梅卷第五

禹貢第一

禹別九州隨山濬川任土作貢

蘇傳不貢所無及所難得

蔡傳別分也分九州疆界是也隨山者隨山之勢濬山者濬水之流任土者任土地所生而制貢也謹考呂氏祖謙云先別九州使疆界既定水乃可治隨山有兩說一謂水源皆出於山山脈與水脉通隨山即所以導水一謂隨山開道以觀水勢而治之隨山濬川見禹之智任土作貢見禹之仁篇首蔡傳上之所取謂之賦下之所供謂之貢是篇有貢有





賦而獨以貢名篇者孟子曰夏后氏五十而貢貢者較數歲之中以爲常則貢又夏后氏田賦之總名今文古文皆有

### 禹敷土

蘇傳敷道修載叙又皆治也

蔡傳敷分也分別土地以爲九州也謹案敷馬氏融亦訓分孔傳作分布治九州之土較優呂氏祖謙云史官作禹貢首言禹敷土見禹之胸中先有一定之規模分布九州之土其土如此其土如彼然後用工所以有成

### 隨山刊木

蘇傳山行多迷刊木以表之且以通道史記云行山表木



奠高山大川  
蘇傳奠定也高山五岳大川四瀆定其名秩祀禮所視

謹案蘇傳此條全用孔傳黃氏度云九州皆有高山大川不獨五岳四瀆所謂刊旅滌源者也鄭氏樵云州縣之設有時而更山川之形千古不易所以禹貢分州必以山川定疆界使兖州可移而濟河之兖州不能移梁州可遷而華陽黑水之梁州不能遷故禹貢爲萬世不易之書

冀州  
蘇傳堯時河水爲患最甚江次之淮次之河行冀兖爲多而青徐其下流被害亦甚堯都於冀故禹行自冀始次於兖次



於青次於徐四州治而河患衰矣雍豫雖近河以下流既治  
可以少緩也故次乎揚次乎荆以治江淮江淮治而水患平  
次於豫次於梁次於雍以治江河上流之餘患而雍最高故  
終焉八州皆言自某及某爲某州而冀獨否蓋以餘州所至  
而知之先賦後田不言貢篚皆與餘州異  
蔡傳冀州帝都之地三面距河交河之西雍河之東豫河之  
北周禮職方河內曰冀州是也謹案孔傳以冀州旣載作句  
故云先施貢賦役載於書從馬氏鄭氏本也蘇氏以旣載二  
字屬壺口爲是地理今釋冀州今山西之太原平陽汾州潞  
安大同五府澤遼沁三州直隸之順天永平保定廣平順德



宣化六府及真定河間二府西北境大名府濬縣西境盛  
京之錦州府河南之懷慶衛輝彰德三府其北直抵塞外陰  
山下西起東受降城之北東訖於大遼水也

既載壺口治梁及岐

蘇傳壺口在河東屈縣東南梁山在左馮翊夏陽縣西北岐  
山在扶風美陽縣西北梁岐二山在雍州今於冀州言之者  
豈當時河患上及梁岐乎禹通砥柱則壺口平而梁岐自治  
因河而言非以二山爲冀州之山也

蔡傳經始治之謂之載既載云者冀州帝都之地禹受命治  
水所始在所當先經始壺口等處以殺河勢故曰既載謹考



地理今釋壺口今山西平陽府吉州西南七十里有壺口山  
黃河之水注其中如壺然梁岐蔡傳謂皆冀州山梁山呂梁  
山也在今石州離石縣東北岐山在今汾州介休縣狐岐之  
山勝水所出東北流注於汾二山水所經治之所以開河  
道先儒以爲雍州岐梁者非是今案孔傳梁岐在雍州蘇傳  
宗之地理今釋云今陝西西安府韓城西北九十里之梁山  
鳳翔府岐山縣東北四十里之岐山也蔡傳疑雍州之山不  
當載於冀州指今山西汾州府永寧州東北之呂梁山一名  
骨脊山者爲梁山汾州府孝義縣西之狐岐山一名薛頡者  
爲岐山然二山去河甚遠不得謂河水所經曾攷云壺口梁



岐一役也其施功皆同時不可分言於二州故并言於冀得此可釋蔡氏之疑

既修太原至于岳陽

蘇傳太原晉陽也岳太岳也亦號霍太山在魏縣東

蔡傳修因鯀之功而修之也廣平曰原今河東路太原府也周職方冀州其山鎮曰霍山地志謂霍太山即太岳在河東郡魏縣東今晉州霍邑也山南曰陽即今岳陽縣地也堯之所都楊子雲冀州箴曰岳陽是都是也蓋汾水出於太原經於太岳東入於河此則導汾水也謹考祭法云禹能修鯀之功茅氏瑞徵云凡既字皆據成功言工力創造曰治沿緒曰



修道里附近曰及總括曰至皆書法也地理今釋案孔傳高  
平曰太原今以爲郡名正義曰卽晉陽縣也唐之晉陽縣今  
山西太原縣是東北去太原府治四十里蔡傳以爲今之河  
東路太原府者亦統言之也又岳陽太岳一名霍太山今爲  
中鎮在山西平陽府霍州東三十里山周二百餘里南接岳  
陽趙城二縣北接靈石縣東接沁源縣界今案蔡傳引冀州  
箴岳陽是都徐氏堅云帝堯爲唐侯所都也

覃懷底績至于衡漳

蘇傳覃懷河內懷縣漳水橫流入河衡橫也濁漳水出長子  
縣東至鄴入清漳清漳水出上黨沾縣大屯谷東北至渤海



阜城縣入河

蔡傳覃懷地名地志河內郡有懷縣今懷州也曾氏曰覃懷  
平地也當在孟津之東太行之西涑水出乎其西淇水出乎  
其東方洪水懷山襄陵之時而平地致功爲難故曰底績衡  
漳水名衡古橫字地志漳水二一出上黨沾縣大崑谷今平  
定軍樂平縣少山也名爲清漳一出上黨長子縣鹿谷山今  
潞州長子縣發鳩山也名爲濁漳酈道元謂之衡水又謂之  
橫水東至鄴合清漳東北至阜城入北河鄴今潞州涉縣也  
阜城今定遠軍東光縣也謹考曾氏攷云河自大伾北流漳  
水東流注之地形東西爲橫南北爲從河北流而漳橫矣夏



氏僕云自壺口至衡漳皆所以治河之害與夫別流之入於河也地理今釋覃懷今河南懷慶府也通典云懷州禹貢覃懷之地是也又衡漳清漳水出今山西太原府樂平縣西南三十里沾嶺水經注所謂少山大黽谷也東南流至河南彰德府涉縣交漳口會濁漳水又東北流入直隸界至廣平縣分二支一支東行入衛河一支爲經流東北行經山東邱縣界復分二支一支北行入大陸澤一支爲經流東北行經直隸清河阜城交河至青縣合衛河北流至天津西沽合桑乾諸水東行入海所謂老漳河也其一支入大陸者亦東北行至天津西沽合諸水入海所謂新漳河也濁漳水出今山西



潞安府長子縣西五十里發鳩山亦東南流至交漳口會清漳

厥土惟白壤

蘇傳曰無塊曰壤

蔡傳漢孔氏曰無塊曰壤顏氏曰柔土曰壤夏氏曰周官大司徒辨十有二壤之物而知其種以教稼穡樹藝以土均之法辨五物九等制天下之地征則夫教民樹藝與因地制貢固不可不先於辨土也然辨土之宜有二白以辨其色壤以辨其性也蓋草人糞壤之法驛剛用牛亦緹用羊墳壤用麋渴澤用鹿糞治田疇各因色性而辨其所當用也曾氏曰糞



州之土豈皆白壤云然者土會之法從其多者論也

厥賦惟上上錯厥田惟中中

蘇傳賦田所出穀米兵車之類禹貢田賦皆九等此爲第一  
雜出第二之賦冀州畿內也田中中而賦上上理不應爾必  
當時事有相補除者豈以不貢而多賦耶然不可以臆說也  
蔡傳錯雜也賦第一等而錯出第二等也田第五等也賦高  
於田四等者地廣而人稠也林氏曰冀州先賦後田者冀王  
畿之地天子所自治併與塲圃園田漆林之類而征之如周  
官載師所載賦非盡出於田也故以賦屬於厥土之下餘州  
皆田之賦也故先田而後賦又案九州九等之賦皆每州歲



入總數以九州多寡相較而爲九等非以是等田而責其出是等賦也冀獨不言貢篚者冀天子封內之地無所事於貢篚也謹案蔡氏引林氏說賦非盡出於田足解蘇傳之惑至謂天子封內無所事於貢篚尙非的論甸服納總銓秸粟米異於他州鄭氏康成云此州入穀不貢真是要言不煩又考朱子曰賦有九等此乃計九州歲入多寡相較以爲之等非科定取民也取民則用什一賦入既有常數而又有間出他等之時者歲有豐凶不能皆如其常故有錯法以通之然則雖夏法亦未嘗不通也今案九等之賦就九州相較以爲等取民則用什一誠不磨之論至所謂上上錯者一州之內人



功地力豈能盡同故定爲錯法以均其賦正慎之又慎者也  
禹貢一書只是豐歲常法苟遇災荒議蠲議賑必別有成書  
惜乎載籍之無可稽耳孟子曰凶年則必取盈此是有夏季  
世之主橫征暴斂不恤其民斷非禹制如謂錯法行於凶歲  
則救死不贍之時猶責民出二等之賦哉

恒衛旣從大陸旣作

蘇傳恒水出常山上曲縣東入滙水衛水出常山靈壽縣東  
北入滹沱大陸在鉅鹿縣北水已復故道則大陸之地可耕  
作

蔡傳恒衛二水名恒水地志出常山郡上曲陽縣恒山北谷



在今定州曲陽縣西北恒山也東入滏水薛氏曰東流合滏  
水至瀛州高陽縣入易水晁氏曰今之恒水西南流至真定  
府行唐縣東流入於滋水又南流入於衡水非古逕矣衡水  
地志出常山郡靈壽縣東北卽今真定府靈壽縣也東入滹  
沱河薛氏曰東北合滹沱河過信安軍入易水從從其道也  
大陸孫炎曰鉅鹿北廣阿澤河所經也程氏曰鉅鹿去古河  
絕遠未嘗逕邢以行鉅鹿之廣阿非是案爾雅高平曰陸大  
陸云者四無山阜曠然平地蓋禹河自澶相以北皆行西山  
之麓故班馬王橫皆謂載之高地則古河之在貝冀以及枯  
澤之南率皆穿西山踵趾以行及其已過信澤之北則西山



勢斷曠然四平蓋以此地謂之大陸乃與下文北至大陸者  
合故隋改趙之昭慶以爲大陸縣唐又割鹿城置陸渾縣皆  
疑鉅鹿之大陸不與河應而亦求之向北之地杜佑李吉甫  
以爲邢趙深三州爲大陸者得之作者言可耕治水患旣息  
而平地之廣衍者亦可耕治也恒衛水小而地遠大陸地平  
而近河故其成功於田賦之後謹考地理今釋恒水一名長  
溪源出恒山自直隸真定府阜平縣龍泉關北迤邐流經大  
派山爲大派水亦曰沙水又東南至保定府祁州界合滋河  
入於唐水唐水卽滏水也衛水今名雷溝河出真定府靈壽  
縣良同村南流至縣東南入滹沱河大陸澤一名廣阿澤跨



今直隸保定府東鹿縣順德府鉅鹿縣真定府隆平縣寧晉縣深州上承滹沱滏陽漳唐諸河水滙爲巨漫又東北流爲新漳河至大城縣爲子牙河至天津衛入海

島夷皮服

蘇傳東北海夷也水患除故服皮服

蔡傳海曲曰島海島之夷以皮服來貢也謹案冀州無貢故孔傳云居島之夷還服其皮蘇傳宗之玩經文與島夷卉服同特以其不賦之地故制爲貢云蔡傳爲優

夾右碣石入于河

蘇傳碣石海畔山在北平驪城縣西南河自碣石山南渤海



之北入海夾挾也自海入河逆流而西右顧碣石如在挾掖也

蔡傳碣石地志在北平郡驪城縣西南河口之地今平州之南也冀州北方貢賦之來自北海入河南向西轉而碣石在其右轉屈之間故曰夾右也程氏曰冀爲帝都東西南三面距河他州貢賦皆以達河爲至故此三方亦不必書而其北境則漢遼東西右北平漁陽上谷之地其水如遼濡滹易皆中高不與河通故必自北海然後能達河也又案酈道元言驪城枕海有石如甬道數十里當山頂有大石如柱形韋昭以爲碣石其山昔在河口海濱故以誌其入貢河道歷世旣



久爲水所漸淪入於海已去岸五百餘里矣戰國策以碣石  
在常山郡九門縣者恐名偶同而鄭氏以爲九門無此山也  
謹案孔傳謂禹夾行此山之右而入河逆上孔疏以爲北盡  
冀州之境然後南迴入河而逆上還都白帝所治也其說固  
非蔡氏以爲北方貢賦之來自北海入河又引程氏說謂漢  
遼東西右北平漁陽上谷之地必自海達河此直以後世轉  
漕之法曲意解經孔疏有云冀之北上境界甚遙遠都之國  
必有貢篚信如孔疏則宜有貢道然獨何以不載於經愚謂  
此卽島夷之貢道故必自海入河經文於衣服不言貢於入  
河特標夾右碣石者特以爲島夷衣服自海夾右碣石以入



於河而達帝都耳

濟河惟兖州

蘇傳河濟之間相去不遠兖州之境北距河東南跨濟非止於濟也

蔡傳兖州之域東南據濟西北距河濟河見導水又引蘇氏前傳謂河昔北流兖州之境北盡碣石河右之地後碣石之地淪入於海河益徙而南濟河之間始相去不遠蘇氏之說未必然也謹案孔疏濟河之間相去路近兖州之境跨濟而過東南越濟水西北至東河蘇傳本此地理今釋兖州今山東之東昌府及兖州府曹州陽穀壽張鄆城三縣濟南青州



二府西北境直隸之大名府及真定河間二府東南境河南之衛輝府胙城縣也

### 九河既道

蘇傳河水自平原以北分爲九道其名據爾雅則徒駭也太史也馬頰也覆釜也胡蘇也簡也潔也鈎槃也鬲津也漢成帝時河隄都尉許商上書曰古記九河之名有徒駭胡蘇鬲津今見在成平東光鬲縣自鬲津以北至徒駭其間相去二百餘里以許商之言考之徒駭最北鬲津最南蓋徒駭是河之本道東北分爲八枝徒駭在成平胡蘇在東光鬲津在鬲縣其餘不可復知也然爾雅九河之次自北而南既知三河



之處則其餘六者太史馬頰覆釜當在東光之北成平之南  
簡潔鈎盤當在東光之南鬲縣之北也其河堙塞時有故道  
春秋緯寶乾圖云移河爲界在齊呂填闕八荒以自廣故鄭  
元云齊威公塞之同爲一河今河間弓高以東至平原鬲津  
徃徃有其遺處蓋塞其枝并使歸於徒駭也

蔡傳九河爾雅一曰徒駭二曰太史三曰馬頰四曰覆釜五  
曰胡蘇六曰簡潔七曰鈎盤八曰鬲津其一則河之經流也  
先儒不知河之經流遂分簡潔爲二旣道者旣順其道也謹  
案蔡氏說本於曾氏攷然爾雅郭璞注以簡潔爲二河孔疏  
因之朱子孟子集注亦因之林氏之竒辨曾氏說云九河勢



均安得一爲經流八爲支派也又蔡氏云自漢以來講求九  
河者甚詳漢世近古止得其三唐人集累世積傳之語遂得  
其六歐陽忞輿地記又得其一

謂簡潔河

或新河而載以舊名或

一地而互爲兩說要之皆似是而非無所依據至其顯然謬  
誤者則班固以滹沱爲徒駭而不知滹沱不與古河相涉樂  
史馬頰乃以漢篤馬河當之鄭氏求之不得又以爲九河齊  
桓塞其八流以自廣夫曲防齊之所禁塞河宜非桓公之所  
爲也河水可塞而河道果能盡平乎皆無稽考之言也又據  
程氏言九河之地已淪入於海引碣石以爲之證云今案鄭  
氏明言河間弓高以東至平原鬲津往往有其遺處則河道



固未盡平也古河自大陸以北順勢趨下禹時九河自當在

德州以上河間數百里之地載書所禁齊桓多躬自蹈之無

曲防一語安得定其無塞河之事鄭氏援據春秋緯寶乾圖

似亦未可臆斷為無稽矣地理今釋案孔穎達九河疏徒駭

在成平胡蘇在東光鬲津在鬲縣此祖許商徒駭最北鬲津

最南之言也其餘六者復據爾雅九河之次謂太史馬頰覆

釜在東光之北成平之南簡潔鈎槃在東光之南鬲津之北

蔡傳以太史河不知所在又合簡潔為一與孔疏異今考直

隸河間府滄州今屬天津府西交河縣之東北六十里有徒駭河

漢書地理志所謂滹沱河民曰徒駭河是也山東濟南府平

原縣有馬河東北經陵縣西平南河可樂凌者縣界其流成



原縣有薦馬河東北經陵縣德平商河樂陵諸縣界其流或斷或續相傳卽馬頰河也濟南府德州有覆釜河東北至海豐縣入海河間府東光縣東南有胡蘇河東經寧津縣滄州慶雲界至海豐縣入海河間府南皮縣今屬天津府城外有簡河絜河二河相去最近濟南府樂陵縣東南有鈎盤河自平原德平二縣界流入至海豐縣東入海德州西南有鬲津河東經吳橋寧津德平樂陵慶雲諸縣界至海豐縣大沽口入海其太史河據齊乘在清滄二州之間明一統志亦云在南皮縣北今其地雖無顯跡然以孔疏叅之明一統志亦非無據雷夏旣宅灘沮會同



蘇傳澠沮二水名雷澤在濟陰成陽西北

蔡傳澤者水之鍾也雷夏地志在濟陰郡城陽縣西北今濮

州雷澤縣西北也會者水之合也同者會而一也謹考地理

今釋雷夏今山東東昌府濮州東南有雷澤接曹州界水經

注云雷澤在大成陽故城西北十餘里其陂東西二十餘里

南北十五里卽舜所漁也又蔡傳謂澠水卽汭水並疑澠水

爲沮水地理今釋云案元和志澠水沮水俱出濮州雷澤縣

西北平地去縣四十里九域志濮州有沮溝卽禹貢澠沮會

同是也宋時河決曹濮間澠沮之源適當其衝久而泥滓填

淤二水遂涸蔡傳乃欲以汭睢當之非是韓汝節云汭睢在



豫徐之境無豫於兖州而兖州自有灘沮也

桑土既蠶是降丘宅土厥土黑墳

蘇傳黑而墳起

蔡傳桑土宜桑之土既蠶者可以蠶桑也蠶性惡濕故水退而後可蠶地高曰邱兖地多在卑下水害尤甚民皆依邱陵以居至是始得下居平地也

厥草惟繇厥木惟條

蘇傳繇茂也條長也

蔡傳林氏曰九州之勢西北多山東南多水多山則草木爲宜不待書也兖徐揚三州最居東南下流其地卑濕沮洳淇



水爲患草木不得其生至是或繇或條或喬而或漸包故於三州特言之以見水土平草木亦得遂其性也

厥田惟中下厥賦貞

蘇傳貞正也賦當隨田高下此其正也其不相當者蓋必有故如何所云相補除者非其正也此州田中下賦亦中下皆第六

蔡傳田第六等賦第九等貞正也充賦最薄言君天下者以薄賦爲正也謹案孔疏諸州賦無下下貞卽下下爲第九也孔傳以州第九賦正與九相當解貞字蔡氏非之禹貢無賦與田相準者故蘇氏疑田賦皆第六爲貞然孔疏諸州賦無



下下之說甚優蔡傳從之第薄賦爲正之說亦似是而非王氏綱振云貞與錯對朱子曰常出者爲正言充賦常常出第九等錯上則窮於力錯下則窮於數數無可錯故云貞也亦變文起例也

作十有三載乃同

蘇傳兗州河患最甚故功後成至於作十有三載

蔡傳充當河下流之衝水激而湍悍地平而土疎被害尤劇今水患雖平而卑濕沮洳未必盡去土曠人稀生理鮮少必作治十有三載然後賦法同於他州此爲田賦而言故其文屬於厥賦之下謹案孔傳治水十三年乃有賦法與他州同



故蘇傳有功後成之說蔡傳不主治水之年解極是然曰賦法同於他州雖本孔傳而愚竊疑之兖州賦出下下萬不能同於他州如謂十三載始有賦法禹之治水首冀次兖兖之水患已平而他州尙多未平則兖之成賦宜若在他州先不當云同於他州也鄙意以爲兖州地卑而害劇禹力所至大難削平高阜之區農桑間作其他地形卑濕民居鮮少之處并有不能出第九等賦者休養生息至十三載之久夫然後地闢民聚十有二師之賦乃無不同耳王氏樵云史臣叙兖之成功其文異於他州者有二記桑土一也記賦貞十三載乃同二也皆以河患故也



厥貢漆絲厥篚織文

蘇傳幣帛盛於篚書曰篚厥元黃

蔡傳貢者下獻其土所有於上也充地宜漆宜桑故貢漆絲也篚竹器篚屬也織文者織而有文錦綺之屬也謹考孔疏鄭元云貢者百功之府受而藏之其實於篚者入於女功故以貢篚別之歷檢篚之所盛皆供衣服之用入於女功如鄭言矣漢世陳昌襄邑縣置服官使制作衣服是兖州綾錦美也

浮于濟潔達于河

蘇傳順流曰浮因水入水曰達潔水出東郡武陽縣至樂安



千乘縣入海濟水具下文自潔入濟自濟入河

蔡傳潔者河之支流也究之貢賦浮濟浮潔以達於河也帝

都冀州三面距河達河則達帝都矣又採地志潔水出東郡

云云又謂程氏以爲此乃漢河與潔殊異然亦不能明言潔

河所在未詳其地也謹考地理今釋潔今山東東昌府朝城

縣有潔河陂廣十餘里又青州府高苑縣北有潔河濟南府

禹城縣西二里有潔河一名源河俗又名土河東北入臨邑

縣界案朝城漢之東武陽縣高苑漢之千乘縣禹城漢之高

唐縣也蓋潔水本出高唐至千乘入海自禹導河至大伾始

分河之一支東北流首經東武陽至高唐合潔水自合潔水



則高唐以南武陽以北之河皆被以潔名矣故漢志於平原郡高唐注則云潔水所出於東郡東武陽則云禹治潔水東北至千乘入海疏解潔水源流固自瞭然蔡傳未究斯旨又悞解程大昌此河乃漢河元非禹河之語竟不知潔水所在善乎陳師凱書傳旁通曰程氏之意非指潔爲漢河蓋言潔入河處所受河水乃漢以後所徙頓邱之河非禹時澶相以北之河其潔水仍以東武陽爲是也

海岱惟青州

蘇傳西南至岱宗東北跨海至遼東舜十二州分青爲營營州卽遼東漢末公孫度據遼東自號青州刺史



蔡傳岱泰山也在今襲慶府奉符縣西北三十里謹案襲慶府今兗州府奉符縣今泰安州考地理今釋青州今山東之登州萊州二府青州府益都臨淄昌樂安邱壽光臨朐六縣及諸城高苑博興樂安四縣南境濟南府肥城長清歷城章邱鄒平長山新城淄川八縣及泰安州萊蕪縣北境兗州府東阿平陰二縣北境其東北跨海爲今盛京之奉天府訖於朝鮮也

嶠夷旣略濰淄其道

蘇傳嶠夷卽堯典嶠夷也略用功少也濰水出瑯邪箕屋山北至都昌縣入海淄水出太山萊蕪縣原山東北至千乘博



昌縣入海

蔡傳峒夷薛氏曰今登州之地略經略爲之封畛也濰淄二水名其道者水循其道也上文言旣道者禹爲之道也此言其道者汎濫旣去水得其故道也謹案楊氏慎云昭七年前傳經略注聚土爲封曰略經謂巡行略謂邊界蘇氏訓略爲用功少亦本孔傳而蔡傳較優濰淄二水蔡傳引地志亦同蘇傳而淄水則易入海爲入濟考地理今釋濰水出今山東青州府莒州西北九十里箕屋山卽濰山也土人名爲淮河東流經諸城縣西折而北至萊州府昌邑縣東北五十里入海淄水出今青州府益都縣西南顏神鎮東南二十五里岳



陽山卽原山也其山接濟南府章邱淄川萊蕪三縣淄水出於山之東谷東北流至青州府壽光縣北由清水泊入海禹時淄水入海不入濟水經注叙述甚明史記河渠書亦云禹治水之後於齊則通菑濟之間是二水不通可知蔡氏因漢書淄水入沛一語云淄水東入濟非是

厥土白墳海濱廣斥

蘇傳說文云東方謂之斥西方謂之鹵鹵斥鹵也鹹地也

蔡傳濱涯也海涯之地廣漠而斥鹵謹考金氏履祥云斥鹵可煮爲鹽故齊有魚鹽之利今登州千里長沙是其地茅氏瑞徵云州境邊海者三而青州獨別舉海濱以鹽利蚤開故

特標土產爲貢鹽志其始也



特標土產爲貢鹽志其始也

厥田惟上下厥賦中上

蘇傳田第三賦第四

厥貢鹽絺

蘇傳絺細葛也

海物惟錯

蘇傳錯雜也魚鮓之類

岱畎絲枲鉛松怪石

蘇傳畎谷也枲麻也鉛錫也怪石石似玉者貢此八物

蔡傳怪石怪異之石也林氏曰怪石之貢誠爲可疑意其必



須以爲器用之飾而有不可闕者非特貢其怪異之石以爲玩好也謹考孔疏岱山之谷有此五物美於他方所有故貢之也

萊夷作牧

蘇傳春秋夾谷之會萊人以兵劫魯侯孔子曰兩君合好而裔夷之俘以兵亂之以是知古者東萊之有夷也牧芻牧也傳曰牧隰臯井衍沃蓋海水患除始芻牧也

蔡傳萊夷顏師古曰萊山之夷齊有萊侯萊人卽今萊州之地謹考司馬氏貞云宣七年左傳齊侯伐萊服虔以爲東萊黃縣是今案地理志黃縣有萊山恐卽此地之夷地理今釋



元和志云故黃城在登州黃縣東南二十五里古萊子國今之登州府亦禹貢萊夷地不獨萊州府矣

厥篚檠絲

蘇傳爾雅檠桑山桑惟東萊出此絲以織繒堅韌異常萊人謂之山蠶萊夷作牧而後有此故書篚在作牧之後

蔡傳山桑之絲其韞中琴瑟之絃謹案此本孔傳

浮于汶達于濟

蘇傳汶水出太山萊蕪縣西南入濟諸州之末皆記入河水道以堯都在冀而河行於冀也雖不言河濟固達河也

蔡傳汶水出泰山郡萊蕪縣原山今襲慶府萊蕪縣也西南



入濟在今鄆州中都縣也謹案中都縣今汶上縣地理今釋汶水出今山東濟南府萊蕪縣其源非一合流於泰安州之靜安鎮謂之大汶又有小汶出新泰縣宮山之下至徂徠山南入大汶汶水舊由安民亭合濟水東北入海自明永樂九年於東平州東六十里築戴村壩盡遏汶水出南旺南北分流南流達於濟寧州會沂泗諸水入淮者十之四北流達於臨清州會漳衛諸水入海者十之六矣

海岱及淮惟徐州

蘇傳東至海北至岱南及淮

蔡傳林氏曰一州之境必有四至七州皆止二至蓋以鄰州

一五見至此州獨載其二一邊者止言海岱則嫌於青止言淮海



互見至此州獨載其三邊者止言海岱則嫌於青止言淮海則嫌於揚故必曰海岱及淮而後徐州之疆境始別也謹考地理今釋徐州今江南之徐州及鳳陽府懷遠五河虹靈壁四縣泗宿二州淮安府桃源清河安東宿遷睢寧贛榆六縣邳海二州山東之兗州府滋陽曲阜寧陽泗水金鄉魚臺嘉祥鉅野汶上鄒城鄒滕嶧費十四縣及平陰縣南境濟寧東平沂三州濟南府新泰縣及萊蕪縣泰安州南境青州府莒州蒙陰沂水日照三縣及諸城縣南境也

淮沂其乂蒙羽其藝

蘇傳淮水出桐柏山其原遠矣於此言之者淮水至此而大



書傳 卷五 三  
爲害尤甚喜其治故於此記之沂水出太山蓋縣臨樂子山  
南至下邳入泗蒙山在太山蒙陰縣西南羽山在東海祝其  
縣南二水旣治則二山可種

蘇傳藝者言可種藝也謹考茅氏瑞徵云其藝與旣藝亦別  
旣藝言已開墾其藝則可施功種藝也淮蔡傳見導水沂水  
引地志出泰山郡蓋縣艾山孔疏云臨樂子山蒙羽二山皆  
引地志同蘇傳地理今釋沂水出今山東青州府沂水縣西  
北一百七十里雕崖山接蒙陰縣界南流至江南淮安府宿  
遷縣北滙爲駱馬湖又南入運河蒙山在今山東青州府蒙  
陰縣南八里西南接兗州府費縣界延袤一百里禹貢錐指

云雕崖臨樂艾山皆沂山支阜之別名也



云雕崖臨樂艾山皆沂山支阜之別名也

### 大野既豬東原底平

蘇傳大野澤在山陽鉅野縣北東原今東平郡也水之停曰豬

蔡傳水蓄而復流者謂之豬底平者水患已去而底於平也  
謹案孔疏豬停水處也往前漫溢今得豬水爲澤也蘇傳依  
此孔傳東原致功而平言可耕大野蔡傳引地志與蘇傳同  
地理今釋元和志云大野澤一名鉅野在鄆州鉅野縣東五  
里南北三百里東西百餘里禹貢錐指云鉅野屢遭河患自  
漢以來衝決填淤凡四五度高下易形久已非禹迹之舊逮



元至正四年河又決於此地及河南徙澤遂涸為平陸而畔  
 岸不可復識矣東原蔡傳謂漢之東平國今之鄆州也地理  
 今釋東原今山東兗州府東平州及濟南府泰安州之西南  
 境也

厥土赤埴墳

蘇傳土黏曰埴

草木漸包

蘇傳進長曰漸藂生曰包

厥田惟上中厥賦中中

蘇傳田第二賦第五

厥貢惟土五色



厥貢惟土五色

蘇傳王者封五色土為社建諸侯則以其方色土賜之燾以黃土苴以白茅使歸其國立社

蔡傳徐州之土雖赤而五色之土亦間有之故制以為貢謹

考元和志徐州彭城郡開元貢五色土各一斗寰宇記云出

彭城縣北三十五里之赭土山

羽畎夏翟

蘇傳夏翟雉也羽中旌旄羽山之谷有之

蔡傳雉具五色染人之職秋染夏鄭氏曰染夏者染五色也

嶧陽孤桐



蘇傳東海下邳縣西有葛嶧山即此山也其特生之桐中葉

瑟

蔡傳陽者山南也詩曰梧桐生矣于彼朝陽蓋草木之生以

向日為貴謹案嶧山有二焦氏竝云在鄒縣者為鄒嶧在邳

州者為葛嶧蔡傳引地志與蘇傳同地理今釋嶧陽一名葛

嶧山在今江南淮安府邳州西南俗名距山以與沂水相距

也

泗濱浮磬

蘇傳泗水依山水中見石若浮於水上此石可為磬

蔡傳泗水名出魯國下縣桃墟西北陪尾山源有泉四四泉

且導導因以為名西江南過彭城又東南南過下邳入淮下縣今龜



蔡傳泗水名出山魯國下鄆縣桃墟西北陪尾山源有泉四四泉

俱導因以為名西南過彭城又東南過下邳入淮下縣今襲  
慶府泗水縣也濱水旁也浮磬石露水濱若浮於水然或曰  
非也泗濱非必水中泗水之旁近浮者石浮生土中不根著  
者也今下邳有石磬山或以為古取磬之地曾氏曰不謂之  
石者成磬而後貢也謹案蘇蔡二傳釋浮磬俱本孔疏或以  
泗濱為非必水中而有石磬山可証則旁近之義似的然以  
不根著為浮亦陋陳氏大猷云石輕浮可為磬者成而貢之  
磬聲清越取輕浮者良地理今釋泗水出今山東兗州府泗  
水縣東五十里陪尾山四源並發故名西南流至兗州府城  
東金口壩分為二派一越壩西南流至濟寧州界為泗河又



西南至魯橋入運河一從壩上西流至兗州府城西爲府河  
又西南至濟寧州東合洸水又西南至天井牖入運河

淮夷蠙珠暨魚

蘇傳詩有淮夷知古者淮有夷也蠙蚌屬出珠惟淮夷有珠  
暨魚如萊夷之有麋絲也貢此六物

蔡傳淮夷淮之夷也珠爲服飾魚用祭祀今濠泗楚皆貢淮  
白魚亦古之遺制歎夏翟之出於羽畎孤桐之生於嶧陽浮  
磬之出於泗濱珠魚之出於淮夷各有所產之地非他處所  
有故詳其地而使貢也謹案馬氏融謂淮夷二水名本諸孔  
傳疏云蠙之與魚皆是水物而以淮夷冠之知淮夷是二水



傳疏云蠙之與魚皆是水物而以淮夷冠之知淮夷是一水

之名淮卽四賈之淮也夷蓋小水後來竭涸不復有其處耳  
王肅亦以淮夷爲水名云夫名山大川實生異物當時縱有  
夷水而其小易涸豈足配淮所產珠魚寧堪入貢鄭氏康成  
以爲淮水之上夷民是也故蘇蔡皆宗之至於詳其地而使  
貢蔡傳以爲非他處所有其說未的林氏之奇云凡貢不言  
所出以一州所出皆可貢也言所出者以此地所出爲良也  
厥筐玄織縞

蘇傳元黑繒縞白繒織細也

蔡傳元赤黑色幣也織縞皆繒也禮曰及期而大祥素縞麻  
衣中月而禫禫而織記曰有虞氏縞衣而養老則知織縞皆



繒之名也曾氏曰元赤而有黑色以之爲袞所以祭也以之爲端所以齊也以之爲冠以爲首服也黑經白緯曰織織也縞也皆去凶卽吉之所服也謹案蘇傳訓織爲細從孔傳也傳云織在中明二物皆當細說甚牽強蔡傳爲優

浮于淮泗達于河

蘇傳自淮泗入河必道於汴世謂隋煬帝始通汴入泗禹時無此水道以疑禹貢之言此特學者考之不詳而已謹案前漢書項羽與漢約中分天下割鴻溝以西爲漢以東爲楚文穎注云於滎陽下引河東南爲鴻溝以通宋鄭陳蔡曹衛與濟汝淮泗會於楚卽今官渡是也魏武與袁紹相持於官渡



乃楚漢分裂之處蓋自秦漢以來有之安知非禹迹耶禹貢九州之末皆記入河水道而淮泗獨不能入河帝都所在理不應爾意其必開此道以通之其後或爲鴻溝或爲官渡或爲汴上下百餘里間不可必然皆引河水而注之淮泗也故王濬伐吳杜預與之書曰足下旣摧其西藩當徑取秣陵討累世之逋寇釋吳人於塗炭自江入淮逾於泗沂汴河而上振旅還都亦曠世一事也王濬舟師之盛古今絕倫而自泗汴沂河可以班師則汴水之大小當不減於今又足以見秦漢魏晉皆有此水道非煬帝創開也自唐以前汴泗會於彭城之東北然後東南入淮近歲汴水直達於淮不復入泗矣



吳王夫差闢溝通水與晉會於黃池而江始有入淮之道禹時則無之故禹貢曰沿於江海達於淮泗明非自海入淮則江無通淮之道今之末直云浮於淮泗達於河不言自海則鴻溝官渡汴水之類自禹以來有之明矣

蔡傳許慎曰汴水受陳留浚儀陰溝至蒙爲澮水東入於泗則淮泗之可以達於河者以澮至於泗也許慎又曰泗受沛水東入淮蓋泗水至大野而合沛然則泗之上源自沛亦可以通河也謹案蔡傳與蘇傳小異考水經汴水東至梁郡蒙縣爲澮水又云獲水出汴水於梁郡蒙縣北又東過蕭縣南又東至彭城縣北東入於泗則是入泗者獲水也并無澮水

之名又考史記河渠書叙禹功畢乃云自是之後樂陽下引



之名又考史記河渠書叙禹功畢乃云自是之後滎陽下引河東南爲鴻溝與濟汝淮泗會則汝水爲鴻溝分流實禹時所未有惟許慎泗受沛水東入淮爲可據意徐州貢道自淮入泗自泗入沛入漯以達河蘇氏所謂淮泗入河必通於汴與夫鴻溝官渡汝水之類自禹以來有之者猶未免臆說耳

淮海惟揚州

蘇傳北跨淮南跨海

蔡傳揚州之域北至淮東南至於海謹案蘇傳依孔氏所謂南跨海者當是南距海而傳寫者訛距爲跨耳揚州在海內東南隅兼有東海蔡傳較優地理今釋揚州今江南之江寧



揚州廬州安慶池州太平寧國徽州鎮江常州蘇州松江十  
二府滁和廣德三州鳳陽府鳳陽臨淮定遠霍邱盱眙天長  
六縣壽州淮安府山陽鹽城二縣河南之汝寧府光山固始  
二縣光州湖廣之黃州府羅田蘄水廣濟黃梅四縣蘄州廣  
東之潮州府及浙江江西福建皆是也

彭蠡既豬陽鳥攸居

蘇傳陽鳥鴻雁之屬也避寒就暖九月而南正月而北彭蠡  
在彭澤西北北方之南南方之北也故陽鳥多留於此

蔡傳彭蠡地志在豫章郡彭澤縣東合江西江東諸水跨豫  
章饒州南康軍三州之地所謂鄱陽湖者是也詳見導水陽

鳥隨陽之鳥雁也今惟彭蠡州者之間千百爲羣記陽鳥所



鳥隨陽之鳥雁也今惟彭蠡洲渚之間千百爲羣記陽鳥所  
居猶夏小正記雁北鄉也言澤水旣豬洲渚旣平而禽鳥亦  
得其居止而遂其性也謹考地理今釋彭蠡湖在今江西南  
昌府城東北一百五十里饒州府城西四十里南康府城東  
五里九江府城東南九十里上承章貢諸水與江水相吞吐  
週迴四百五十里亦曰鄱陽湖者以中有鄱陽山而名俗又  
稱在都昌縣者爲東鄱湖在南昌縣者爲西鄱湖  
三江旣入震澤底定

蘇傳三江之入古今皆不明予以所見考之自豫章而下入  
於彭蠡而東至海爲南江自蜀岷山至於九江彭蠡以入於



海爲中江自蟠冢導漾東流爲漢過三澨大別以入於江東  
滙澤爲彭蠡以入於海爲北江此三江自彭蠡以上爲二自  
夏口以上爲三江漢合於夏口而與豫章之江皆滙於彭蠡  
則三江爲一過秣陵京口以入於海不復三矣然禹貢猶有  
三江之名曰北曰中者以味別也蓋此三水性不相入江雖  
合而水則異故至於今而有三泔之說古今稱唐陸羽知水  
味三泔相雜而不能欺不可誣也予又以禹貢之言考之若  
合符節禹之叙漢水也曰蟠冢導漾東流爲漢又東爲滄浪  
之水過三澨至於大別南入於江至於東滙澤爲彭蠡東爲  
北江入於海夫漢旣已入江且滙爲彭蠡矣安能復出爲北

江以入於海乎知其以味別也禹之叙江水也曰岷山導江



江以入於海乎知其以味別也禹之叙江水也曰岷山導江  
東別爲沱又東至於澧過九江至於東陵東迤北會於滙東  
爲中江以入於海夫江旣已與漢合且滙爲彭蠡矣安能自  
別爲中江以入於海乎知其以味別也漢爲北江岷山之江  
爲中江則豫章之江爲南江不言而可知之禹以味別信乎  
曰濟水旣入於河而溢於滎禹不以味別則安知滎之爲濟  
也堯水之未治也東南皆海豈復有吳越哉及彭蠡旣豬三  
江入海則吳越始有可宅之土水之所鍾獨震澤而已故曰  
三江旣入震澤底定孔安國以爲自彭蠡江分爲三入震澤  
爲北入於海疎矣蓋安國未嘗南游按經文以意度之不知



三江距震澤遠甚決無入理而震澤之大小決不足以受三江也班固曰南江從會稽陽羨東入海北江從會稽毗陰縣北東入海會稽升陽容有此三江然皆是東南枝流小水自相派別而入海者非禹貢所謂中江北江自彭蠡出者也徒見禹貢有南北中三江之名而不悟一江三泠合流而味異也故雜取枝流小水以應三江之數如使此三者爲三江則是與今京口入海之江爲四矣京口之江視此三者猶畎澮禹獨遺大而數小何耶

蔡傳庾仲初吳都賦注松江下七十里分流東北入海者爲婁江東南流者爲東江併松江爲三江其地今亦名三江口



吳越春秋所謂范蠡乘舟出三江之口者是也。謹考古來說三江者有五而宋儒所宗者三均非定論。其一班氏說謂一從吳縣南東北入海爲南江，一從蕪湖西東至陽羨東入海爲中江，一從毗陵北東入海爲北江。王氏安石宗之，卽蘇氏所排者也。其一鄭氏說謂左合漢爲北江，合彭蠡爲南江，岷江居其中，則爲中江。實蘇傳所自出。朱子曾論東坡不曾親見東南水勢，只是意想硬說，故蔡傳排之不遺餘力。其一卽庾仲初吳都賦注，張守節顧夷皆以爲松江東江，婁江蔡氏信之。學者多從其說。地理今釋又辨蔡說爲非，而以蘇氏所宗康成說爲融洽。前後經文確不可易。今案蘇氏之排班氏



說也亦過班氏之說與水經合特所謂中江乃今永陽江在  
溧陽西北下流至宜興注太湖入海者耳其所謂從吳縣南  
東入海爲南江者蓋卽松江其謂從毗陵北東入海爲北江  
者卽大江正蘇氏所云京口入海之江也何以云東南枝流  
小水至蔡氏之排蘇氏說也以爲江漢會於漢陽合流數百  
里至湖口而後與豫章江會又合流千餘里而後入海不復  
可指爲三第經文旣曰中江北江矣合南江而稱三似無不  
可程氏大昌云三江本不爲三實一江而三名是猶未足以  
破其說也愚竊平心論之經言三江之入特紀揚州巨浸岷  
江在梁漢江在荆於揚何與蔡氏專言吳地似也然婁江東

江本震澤下流乃直東南枝流小水設合蘇氏見此更不免



江本震澤下流乃真東南枝流小水設令蘇氏見此更不免  
遺大數小之譏矣蔡傳又云禹貢書法費疏鑿者雖小必記  
無施勞者雖大亦略江漢荊州而下安於故道無俟瘠治故  
在不書地理今釋駁之以爲禹貢所紀皆成功而施功卽在  
其中當洪水汜濫後大江自彭蠡以東至入海處其間豈無  
泥沙壅塞謂之無施勞可乎管子荀子淮南子皆云禹疏三  
江可證然則蘇氏蔡氏皆一偏之見也三江之說王氏宗班  
氏得其二蘇傳分大江爲三蔡傳分松江爲三則各得其一  
故曰均非定論也陸氏德明釋文採兩說一吳地記同仲初  
注一韋昭說謂吳淞江錢塘江浦陽江則是舉錢塘而又遺



揚子得失與班氏等今求其說之無可疑議者惟郭氏璞以  
岷江松江浙江爲三江最的蓋自揚州斜轉東南揚子吳淞  
錢塘三者各以江名分道入海在州域之中而特舉其大國  
語吳之與越三江環之其文可據也顧氏炎武云禹貢該括  
衆流無獨遺浙江之理而會稽又他日合諸侯計功之地也  
特以施功少故不言於導水爾三江旣入一事也震澤底定  
又一事也後之解書者必謂三江之皆由震澤以二句相蒙  
爲文而其說始紛紜矣宋儒考三江獨遺錢塘故郭氏及韋  
氏說無有宗之者顧氏所論甚確然日知錄尙以揚子江爲  
北江吳淞江爲中江錢塘江爲南江鄙意禹貢本無南江二



字說經者特欲於導水文求三江名故就南入於江一語強立南江之目今揚子吳淞錢塘既各以江名何必更分南北中乎歸氏有光三江論載宋淳熙時直學邊實修崑山志言大海自西淠分南北由轉斜而西朱陳沙謂之揚子江口由徘徊頭而北黃魚梁謂之吳淞江口浮子門而上謂之錢塘江口三江既入禹跡無改此今日之所目見諸儒胸臆之說不足道也據此則郭氏之說宋時人亦已目擊而心會之矣震澤蔡傳太湖也周職方揚州藪曰具區地志在吳縣西南五十里今蘇州吳縣也曾氏曰震如三川震之震若今湖翻是也具區之水多震而難定故謂之震澤底定者言底於定



而不震蕩也謹案顧氏炎武論此二句文不相蒙復採程氏  
 大昌曰弱水既西涇屬渭汭必謂既之一語為起下文則弱  
 水未西其能越秦隴而亂涇渭乎可謂解頤之論蓋以既西  
 與既入同文故援以為証然如蘇傳說三江入海吳越始有  
 可宅之土水之所鍾獨震澤而已亦極自然不同紛紜謬說  
 考地理今釋震澤即太湖介於江南浙江之間今江南蘇州  
 府之吳吳江二縣常州府之武進無錫宜興三縣浙江湖州  
 府之烏程長興二縣皆其所分隸也

篠簞既敷

蘇傳篠竹箭也簞大竹濶節曰簞

今案上一蕩字疑衍

蘇傳數布也水去竹已布生也



蘇傳篠竹箭也篠大竹潤節曰篠蕩字疑衍

蔡傳敷布也水去竹已布生也

厥草惟夭厥木惟喬

蘇傳少長曰夭喬高也

厥土惟塗泥厥田惟下下厥賦下上上錯

蘇傳田第九賦第七雜出第六

蔡傳塗泥水泉濕也下地多水其土淖言下上上錯者以本

設賦九等分爲三品下上與中下異品故變文言下上上錯

也

厥貢惟金三品

蘇傳金銀銅



謹案金三品孔傳曰金銀銅也蘇蔡二傳皆宗之愚竊疑金銀不應入常貢鄭氏康成云金三品者銅三色也考上世皆稱銅為金周禮考工記金有六齊蓋以銅為器而濟之以錫也銅有黃白赤三色鄭氏說似妥

瑤琨篠簜

蘇傳瑤琨石似玉者

蔡傳詩曰何以舟之惟玉及瑤琨說文云石之美似玉者取之可以為禮器篠之材中於矢之笥簜之材中於樂之管簜亦可為符節周官掌節有英簜謹案孔傳瑤琨皆美玉而孔疏曰美石似玉此則疏優於傳也

出齒革羽毛惟木



疏曰美石似玉此則疏優於傳也

齒革羽毛惟木

蘇傳齒象齒革犀革之類毛旄牛尾之類木榿楠豫章之類

貢此數物

蔡傳齒革可以成車甲羽毛可以為旄旄木可以備棟宇器  
械之用也

島夷卉服厥篚織貝

蘇傳南海島夷績草木為服如今吉貝木綿之類其紋爛斑  
如貝故曰織貝詩曰萋兮斐兮成是貝錦

蔡傳卉草也葛越木綿之屬織貝錦名織為貝文詩曰貝錦  
是也今南夷木綿之精好者亦謂之吉貝謹考孔疏葛越南



方布名用葛爲之左思吳都賦云蕉葛升越弱於羅紈是也  
吳氏澄云染其絲五色織之成文者曰織貝不染五色而織  
之成文者曰織文

厥包橘柚錫貢

蘇傳小曰橘大曰柚包裹而致也禹貢言錫者三大龜不可  
常得磬錯不常用而橘柚常貢則勞民害物如漢永平唐天  
寶荔枝之害矣故皆錫命乃貢

蔡傳錫者必待錫命而後貢非歲貢之常也張氏曰必錫命  
乃貢者供祭祀燕賓客則詔之口腹之欲則難於出令也謹

案孔疏橘柚錫貢文在篚下以不常貢耳荊州大龜豫州磬

錯皆爲非常並在篚下



錯皆爲非常並在篋下

沿于江海達于淮泗

蘇傳達泗則達河矣

蔡傳順流而下曰沿沿江入海自海而入淮泗不言達於河者因於徐也禹時江淮未通故沿於海至吳始開邗溝隋人廣之而江淮舟船始通也孟子言排淮泗而注之江記者之誤也謹考左傳哀公九年吳城邗溝通江淮

荆及衡陽惟荊州

蘇傳舊有三條之說北條荆山在馮翊懷德縣南南條荆山在南郡臨沮縣東北自南條荆山到衡山之陽爲荊州自北



條荆山至於河爲豫州

蔡傳荆衡各見導山唐孔氏曰荊州以衡山之陽爲至者蓋

南方惟衡山爲大以衡陽言之見其地不止於此而猶包其

南也謹考地理今釋荊州今湖廣之武昌漢陽安陸荊州岳

州長沙衡州常德辰州寶慶永州十一府郴靖二州施州衛

及襄陽府南漳縣德安府安陸雲夢孝感感應城應山五縣隴

州南境黃州府黃岡麻城黃陂黃安四縣四川之夔州府建

始縣廣西之桂林府全州及興安縣越城嶺北境也

江漢朝宗于海

蘇傳二水經此州入海百川以海爲宗宗尊也

蔡傳江漢見導水春見曰朝夏見曰宗明宗者吳見天子



蘇傳二水經此州入海百川以海爲宗宗尊也

蔡傳江漢見導水春見曰朝夏見曰宗朝宗諸侯見天子之名也江漢合流於荆去海尚遠然水道已安而無有壅塞橫決之患雖未至海而其勢已奔趨於海猶諸侯之朝宗于王也謹案荆州之城特書江漢朝宗於海自無庸以左合漢爲北江列於揚州三江之內矣

### 九江孔殷

蘇傳九江在今廬江潯陽縣南潯陽記有九江名一曰烏白江二曰蚌江三曰烏江四曰嘉靡江五曰畎江六曰源江七曰廩江八曰提江九曰籥江殷當也得水所當行也

蔡傳九江卽今之洞庭也水經言九江在長沙下雋西北楚



地記曰巴陵瀟湘之淵在九江之間今岳州巴陵縣卽楚之  
巴陵漢之下雋也洞庭正在其西北則洞庭之爲九江審矣  
今沅水漸水元水辰水叙水酉水澧水資水湘水皆合於洞  
庭意以是名九江也孔甚殷正也九江水道甚得其正也謹  
案蘇傳九江依孔傳原本漢志蔡氏駁之甚詳謂漢九江郡  
之尋陽乃禹貢揚州之境說尤中肯地理今釋云九江卽洞  
庭湖在今湖廣岳州府巴陵縣西南北接華容安鄉二縣西  
南接常德府龍陽縣東南接長沙府湘陰縣界爲湖南衆水  
之匯案漢書地理志廬江郡尋陽縣禹貢九江在南皆東合  
爲大江蔡傳云九江尋陽乃禹貢揚州之域不得以荊州之

水當之且導江經文過九江至於東陵東陵卽今口一說又九江



水當之且導江經文過九江至於東陵東陵卽今巴陵九江  
在巴陵之上其非尋陽可知山海經於洞庭之山云澧沅瀟  
湘在九江之間水經云九江在長沙下雋縣西北至宋曾彥  
和以沅漸無辰叙西湘資澧水皆合洞庭中東入於江是爲  
九江蔡氏遵之朱子考定九江去無澧二水而易以瀟蒸大  
抵通儒皆主洞庭之說也

### 沱潛旣道

蘇傳爾雅水自江出爲沱自漢出爲潛南郡枝江縣有沱水  
尾入江華容縣有夏水首出江尾入沔此荊州之沱潛也蜀  
郡郫縣有沱江及漢中安陽皆有沱水潛水尾入江漢此梁



州之沱潛也孔安國云沱潛發源梁州入荊州孔穎達云雖於梁州合流還於荊州分出猶如濟水入河還從河出也以安國穎達之言考之則味別之說古人蓋知之久矣梁州荊州相去數千里非以味別安知其入而復出耶

蔡傳爾雅曰水自江出爲沱自漢出爲潛凡水之出於江漢者皆有此名此則荊州江漢之出者也今案南郡枝江縣有沱水然其流入江而非出於江也華容縣有夏水首出於江尾入於沔亦謂之沱若潛水則未有見也謹考王氏炎云隋

志南郡松滋有涪卽古潛字故史記云沱涪卽道今松滋分爲潛江縣矣地理今釋案荊州之沱有二說漢書地理志云

南郡枝江縣江沱出西東入江穎師古曰沱卽江別出者也



南郡枝江縣江沱出西東入江顏師古曰沱卽江別出者也  
水經江水東逕上明城北注云其地夷敞北據大江江汜枝  
分東入大江縣治洲上故以枝江爲稱是古枝江縣有沱水  
也今不可考又孔穎達正義引鄭注云華容有夏水首出江  
尾入沔此所謂沱也夏水自今荊州府江陵縣東南首受江  
水曰中夏口經監利縣沔陽州界入漢水以其冬竭夏流故  
名夏水其在梁州者則今四川成都府郫縣沱江是江在縣  
北六里一名郫江至瀘州入大江其上流爲成都府灌縣蔡  
傳所謂永康軍導江縣也潛水一在今安陸府潛江縣東由  
蘆泚腦分流遶城東南一支通順河入沔陽州境今淤一支



南流至拖船埠入漢水此荊州之潛也禹貢雖指曰韻會潛水伏流也荊州之潛雖不如龍門石穴之竒亦必漢水伏流從平地涌出故謂之潛今漢水之分流者名蘆泐宜取伏流之意以爲古潛水庶幾得之蓋禹時本自伏流涌出復入於漢及乎後世通渠漢川雲夢之際則開通上源以資舟楫之利禹迹遂不可知耳一在今四川保寧府廣元縣亦名龍門水自朝天驛北穿穴而出入嘉陵江此梁州之潛也郭璞爾雅音義云有水從漢中沔陽縣南流至梓潼漢壽入大穴中通峒山下西南潛出一名沔水舊俗云卽禹貢潛也又四川順慶府渠縣東有潛水渠縣蔡傳所謂渠州流江縣也

今案



此段兩引蔡傳皆是下文梁州沱潛既道句傳

雲土夢作义

蘇傳春秋傳曰楚子與鄭伯田於江南之夢又曰王寢於雲中則雲與夢爲一土名也而云雲土夢者古語如此猶曰元織編云爾

蔡傳雲夢澤名周官職方荊州其澤數曰雲夢方八九百里跨江南北華容枝江江夏安陸皆其地也雲土者雲之地土見而已夢作义者夢之地已可耕治也蓋雲夢之澤地勢有高卑故水落有先後人工有早晚也謹案孔疏土字在二字之間蓋史文兼上下也蘇傳依之蔡傳較細地理今釋漢書



地理志云南郡華容縣雲夢澤在南荊州藪編縣有雲夢宮  
又江夏郡西陵縣有雲夢宮水經注云雲杜縣東北有雲夢  
城又夏水東逕監利縣南縣土卑下澤多陂陲西南自州陵  
東界逕於雲杜沱陽爲雲夢之藪杜預云枝江縣安陸縣有  
雲夢蓋跨川巨隰兼包勢廣矣元和志云雲夢澤在安陸縣  
南五十里又云雲夢澤在雲夢縣西七里然則東抵蘄州西  
抵枝江京山以南青草以北皆爲古之雲夢正義所謂雲夢  
一澤而每處有名者也今考羅氏泌云雲夢楚之二澤也江  
南爲夢江北爲雲後世以爲一澤然則地理今釋猶篤信孔  
疏而不知江南江北之異名也



疏而不知江南江北之異名也

厥土惟塗泥厥田惟下中厥賦上下

蘇傳田第八賦第三

蔡傳荊州之土與揚州同故田比揚只加一等而賦為第三等者地潤而人工修也

厥貢羽毛齒革惟金三品杔榦栝栢

蘇傳杔栢也以為弓榦栢葉松身曰栢

礪砥砮丹惟箛篥楛

蘇傳箛篥美竹楛中矢幹貢此十物

蔡傳礪砥皆磨石砥以細密為名礪以麤糲為稱砮者中矢鏃之用肅慎氏貢石砮者是也丹丹砂也箛篥竹名楛木名



皆可以爲矢董安于之治晉陽也公宮之垣皆以荻蒿苦楚廩之其高丈餘趙襄子發而試之其堅則箇籥不能過也則箇籥蓋竹之堅者其材中矢之笱楛肅慎氏貢楛矢者是也

三邦底貢厥名

蘇傳三邦大國次國小國也棟榦栝柏礪砥砮丹與箇籥皆物之重者荊州去冀最遠而江無達河之道難以必致重物故使此州之國不以大小但致貢其名數而準其物易以輕資致之京師重勞人也

蔡傳三邦未詳其地底致也致貢箇籥楛之有名者也謹案作貢之物取其有用蘇傳易以輕資之說當必不然孔傳三



物皆出雲夢之澤近澤三國常底貢之其名天下稱善張氏  
九成謂厥名猶言尤美也蔡傳爲優

### 包匭菁茅

蘇傳匭匣菁茅以供祭縮酒者

蔡傳菁茅有刺而三脊所以供祭祀縮酒之用既包而又匣  
之取以示敬也謹案孔傳以橘柚注包疏謂菁茅既以匭盛  
非取包之物然則桓公責楚何言爾貢包茅耶蔡傳云既包  
而又匣之極是周禮醢人有菁菹鹿藿故孔傳謂菁以爲菹  
蔡傳又引管子云江淮之間一茅而三脊名菁茅菁茅一物  
也孔說非是



厥篚立纁璣組

蘇傳纁絳也三八為纁璣珠類組綬類

蔡傳璣珠不圓者謹案蔡傳本說文吳氏澄云璣組以璣穿

結為組也

九江納錫大龜

蘇傳尺二寸曰大龜寶龜也不可常得故錫命乃納之

蔡傳謂之納錫者下與上之辭重其事也謹案蘇傳依傳疏

較優

浮于江沱潛漢逾于洛至于南河

蘇傳江無達河之道捨舟陸行以達於河故逾於洛自洛則

達於河矣河行冀州之南故曰南河



達於河矣河行冀州之南故曰南河

蔡傳江沱潛漢其水道之出入不可詳而大勢則自江沱而入潛漢也逾越也漢與洛不通故舍舟而陸以達於洛自洛而至於南河也程氏曰不徑浮江漢兼用沱潛者隨其貢物所出之便或由經流或循枝派期於便事而已

荆河惟豫州

蘇傳自北條荆山至河甚近當是跨荆而南猶濟河惟兖州也

蔡傳豫州之域西南至南條荆山北距大河謹案蔡傳本孔傳與蘇傳小別朱子語類問周公定豫州爲天地之中東西



南北各五千里今北邊無極而南方交趾際海道里長短夔殊何以云各五千里曰此但以中國地段四方相去言之未說極邊與際海處周公以土圭測天地之中則豫州爲中而南北東西際天各遠許多至於北遠而南近則地形有偏耳所謂地不滿東南也地理今釋豫州今河南之河南開封歸德南陽汝寧五府汝州直隸之大名府東明長垣二縣山東之兗州府定陶城武曹單四縣江南之鳳陽府穎亳二州穎上太和蒙城三縣湖廣之襄陽府襄陽光化宜城棗陽穀城五縣均州鄖陽府鄖保康二縣及鄖西縣東境德安府隨州北境也



北境也

伊洛瀍澗既入于河

蘇傳伊水出弘農盧氏縣東熊耳山東南入洛洛水出弘農

上洛縣冢嶺山東北至鞏縣入河瀍水出河南穀城縣潛亭

北東南入洛澗水出弘農新安縣東南入洛三水入洛洛入

河

**謹案**洛瀍澗三水蔡傳引地志與蘇傳同惟伊水出熊耳謂

郭璞云熊耳在上洛縣南今商州上洛縣也地志言伊水出

弘農盧氏之熊耳者非是今考上洛縣今為商州屬西安府

非豫州境地志之言是也地理今釋伊水出今河南河南府

盧氏縣熊耳山至偃師縣南入洛洛水出今陝西西安府雒



南縣冢嶺山至河南府鞏縣東北入河灋水出今河南府洛陽縣西北穀城山至縣東入洛澗水出今河南府渾池縣東北白石山至洛陽縣西南入洛

滎波既豬

蘇傳汎水入河溢爲滎澤堯時滎澤常波而今始豬也今滎陽在河南春秋衛狄戰於滎澤當在河北孔穎達謂此澤跨河而南北也

蔡傳滎波二水名濟水自今孟州温縣入河潛行絕河南溢爲滎在今鄭州滎澤縣西五里敖倉東南敖倉者古之敖山也波水周職方豫州其川滎雒其浸波滢爾雅云水自洛出

爲波山海經曰婁豕之山波水出其陰北流至於澗二說不



也波水周職方豫州其川滎雒其浸波澁爾雅云水自洛出  
爲波山海經曰婁涿之山波水出其陰北流注於穀二說不  
同未詳孰是孔氏以滎波爲一水者非也謹案蘇傳汎水入  
河溢爲滎澤今考水經濟水出河東垣縣東王屋山爲汎水  
又東至温縣西北爲濟水則是濟水卽汎水而自其入河處  
則當言濟水也蔡傳以滎波爲二水考地理今釋滎波卽滎  
澤在今河南開封府滎陽縣南三里古城村案孔安國傳云  
滎澤波水已成逼豬正義曰鄭云今塞爲平地滎陽民猶謂  
其處爲滎澤在其縣東蓋濟水伏流地中絕河而南溢爲巨  
澤禹貢錐指云案馬鄭玉本波並作播伏生今文亦然孔安  
國解作一水非二水以爲二水自顏師古始宋林之竒本之



引周職方豫州其川滎雒其浸波澆爾雅水自洛出爲波別  
滎波爲二水蔡氏因之然案圖寃義以滎波爲二水終無是  
處傳氏寅曰上文言導洛此則專主導濟言不當又泛言洛  
之支水職方所記山川非治水次第不必泥也山海經婁涿  
之山波水出於其陰北流注於穀水今本作陂郭璞云世謂  
之百荅水非屬波水證一惟酈注引作波然亦出於山不出  
於洛非屬波水證二水經洛水又東門水出焉注云爾雅所  
謂洛別爲波也惟此堪引然余考門水下流爲鴻關水今謂  
之淇門堰在商州洛南縣東北至靈寶縣而入河何曾見水  
豬爲澤乎非屬波水證三且職方豫州之波出魯山縣酈注

謂卽滎播固非而洛南之波水則與滎畢相距五六百里中



謂卽滎播固非而洛南之波水則與滎澤相距五六百里中  
隔大山豈可摠撮而言之曰滎波旣豬乎其說極詳引之以  
証林氏之失

### 導荷澤被孟豬

蘇傳沘水東出於陶邱北又東爲荷澤在濟陰定陶縣東孟  
豬在梁國睢陽縣東北水流溢覆被之

蔡傳曾氏曰被覆也荷水衍溢導其餘波入於孟豬不常入  
也故曰被謹案闕駟十三州記亦云不言入而言被者明不  
常入也水盛方乃覆被矣荷澤孟豬蔡傳引地志與蘇傳同  
又云其地有荷山故名其澤爲荷澤也蓋濟水所經孟豬爾



雅作孟諸地理今釋荷澤古濟水所滙當在今山東兗州府

曹縣東南及定陶縣界孟豬周禮作望諸史記作明都澤今河南歸德府

商邱虞城二縣界有孟諸臺寰宇記云虞城孟諸澤俗呼為

湄臺蓋澤中有臺也

厥土惟壤下土墳壚

蘇傳壚疏也或曰黑也

蔡傳土不言色者其色雜也

厥田惟中上厥賦錯上中

蘇傳田第四賦第二雜出第榮

厥貢漆臬絺紵

蘇傳貢此四物



蘇傳貢此四物

厥篚織纊

蘇傳細綿也

錫貢磬錯

蘇傳治磬錯以玉為磬故以此石治之

浮于洛達于河華陽黑水惟梁州

蘇傳自華山之南至黑水皆梁州

蔡傳豫州去帝都最近豫之東境徑自入河豫之西境則浮

於洛而後至河也梁州之境東距華山之南西據黑水華山

即太華見導山黑水見導水謹考地理今釋梁州今陝西之



漢中府興安州及西安府商州雒南山陽鎮安商南四縣鞏  
昌府兩當文成三縣徽階二州湖廣之鄖陽府房竹山竹溪  
三縣及鄖西縣西境四川之成都保寧順慶龍安馬湖五府  
潼川嘉定邛眉雅五州及叙州重慶夔州三府瀘州江北諸  
州縣松潘建昌二衛疊溪營黎大所天全六蕃招討司是也  
岷嶓旣藝沱潛旣道

蘇傳岷山嶓冢皆山名也沱水出於江潛水出於漢二水發  
源此州而復出於荊州故於荊州亦云

蔡傳岷山地志在蜀郡湔氏道西徼外在今茂州汶山縣江  
水所出也嶓冢山地志云在隴西郡氏道縣漾水所出又云

在西縣今興元府西縣三泉縣也川原既條水去不帶而



水所出也。蟠冢山。地志云在隴西郡。氏道縣。漢水所出。又云

在西縣。今興元府西縣。三泉縣也。川原既滌。水去不滯。而無  
泛溢之患。其山已可種藝也。沱水。地志蜀郡郫縣。江沱在東  
西。入大江。郫縣。今成都府郫縣也。又地志云。蜀郡汶江縣。江  
沱在西南。東入江。汶江縣。今永康軍導江縣也。潛水。地志云  
巴郡宕渠縣。潛水西南入江。宕渠。今渠州。流江縣也。又地志  
漢中郡安陽縣。瀆谷水出西南。入漢。瀆音潛。安陽縣。今洋州  
真符縣也。[謹考]地理。今釋岷山。跨古雍梁二州。自陝西鞏昌  
縣岷州衛以西。大山重谷。谿衍起伏。西南走蠻箐。中直抵四  
川。成都府之西境。凡茂州之雪嶺。灌縣之青城。皆其支脉。而  
導江之處。則在今松潘衛北。西蕃界之浪架嶺。漢書地理志



所云岷山在湔氐道西徼外是也沱潛見前

### 蔡蒙旅平

蘇傳蔡蒙二山蒙山在蜀郡青衣縣今日蒙頂祭山曰旅水  
患平始祭也

蔡傳蔡山輿地記在今雅州嚴道縣蒙山地志蜀郡青衣縣  
今雅州名山縣也酈道元謂山上台下開沫水逕其間溷崖  
水脉漂疾歷代爲患蜀郡太守李冰發卒鑿平溷崖則此二  
山在禹爲用功多也地理今釋蔡山宋葉少蘊謂卽周公山  
在今四川雅州東五里蒙山在今雅州名山縣西五里接雅  
州及蘆山縣界



和夷底績

蘇傳和夷西南夷名

蔡傳和夷地名嚴道以西有和川有夷道或其地也又案晁

氏曰和夷二水名謹案孔傳和夷之地疏云平地之名並不

言和是和水地理今釋和夷案水經注引鄭說云和夷和上

夷所居之地和卽和川水在今四川雅州榮經縣寰宇記謂

榮經縣北九十里有和川水從羅岩古蠻州來也蔡傳以夷

爲嚴道

今榮經縣宋曰嚴道

以西之夷道

榮經以西無夷道

非是時瀾書說云

嚴道以西地名和川夷人所居乃爲得之

厥土青黎



蘇傳黎黑也

厥田惟下上厥賦下中三錯

蘇傳田第七賦第八雜出第七第九

厥貢璆鐵銀鏤砮磬

蘇傳璆美玉也鏤剛鐵也可以鏤者

蔡傳璆玉磬鐵柔鐵也磬石磬也言鐵而先於銀者鐵之利

多於銀也謹案璆陸氏釋文馬同韋昭郭璞云紫磨金孔疏

釋器云璆琳玉也故蘇云美玉廣韻璆與球同故蔡傳云卽

玉磬寰宇記曰定竿縣有鐵石山山有砮石火燒之成鐵為

味劍戟極利

熊羆狐狸織皮



熊羆狐狸織皮

蘇傳以罽者曰織以裘者曰皮

西傾因桓是來浮于潛逾于沔

蘇傳西傾山名在隴西臨洮縣西南桓水出焉桓入潛潛入

河漢始出為漾東南流為沔至漢中東行為漢

**謹案**孔疏西傾在雍州自西傾山南行因桓水是來浮於潛

水也王氏綱振云西傾山雖雍州兼跨梁州其南桓水出焉

則梁州之水也故梁州貢道其西境絕遠者因之浮潛逾沔

西傾桓蔡傳引地志水經俱同蘇傳地理今釋西傾山一名

強臺山在今陝西鞏昌府洮州衛西蕃界延袤千里外跨諸



羗桓水一名白水出今陝西岷州衛東南分水嶺至四川保寧府昭化縣東入西漢水沔水一名沮水漢書地理志武都郡沮縣沮水出東狼谷沮縣卽今陝西漢中府略陽縣也東南至沔縣西南入漢水名曰沮口

入于渭亂于河

蘇傳沔在梁州山南而渭在雍州山北沔無入渭之道然按前漢書武帝時人有上書欲通褒斜道及漕事下張湯問之云褒水通沔斜水通渭皆可以漕從南陽下沔入褒褒絕水至斜間百餘里以車轉從斜下渭如此漢中穀可致此則自沔入渭之道也然褒斜之間絕水百餘里故曰逾於沔蓋禹



時通謂褒爲沔也

**謹案**蔡傳引蘇氏東行爲漢句作東行爲漢沔多一沔字又引水經注南歷岡穴迤邐而接漢作南歷岡北迤邐接漢沔字亦訛錯亦引漢武帝時事且言褒斜之間絕水百里故曰迤邐然於經文則當曰迤於渭今日迤於沔此又未可曉也今考孔疏計沔在渭南五百餘里故越沔陸行而北入渭傅氏寅云浮潛迤沔迤之一字與自漢迤洛同義漢不通洛則自潛迤沔之地亦非水道相貫王氏綱振云桓潛相通河渭亦相通惟沔中絕故於桓潛則言因言浮於河渭則言入言亂既浮潛而迤沔復迤沔而入渭本亦迤渭不言者以一迤字



言傳監格 卷五 三  
貫沔之上下故蒙上文遂言逾沔入渭也

黑水西河惟雍州

蘇傳西跨黑水東至河河在冀州西

**謹考**孔疏河在雍州之東而謂之西河者龍門之河在冀州

西界故謂之西河王制云自東河至於西河千里而近是河  
相對而爲東西也地理今釋雍州今陝西之臨洮平涼慶陽  
延安鳳翔五府西安府長安咸寧咸陽興平臨潼高陵鄠藍  
田涇陽三原盩厔渭南富平醴泉朝邑郃陽澄城白水韓城  
華陰蒲城同官武功永壽三水淳化長武二十七縣同華耀  
乾邠五州鞏昌府隴西安定會寧通渭寧遠伏羌西和秦安

清水漳禮十一 縣秦州及榆林寧夏中靖遠岷州洮州



乾那五州鞏昌府隴西安定會寧通渭寧遠伏羌西和秦安  
清水漳禮十一縣秦州及榆林寧夏寧夏中靖遠岷州洮州  
甘州莊浪諸衛所其在化外者南至西傾積石西踰三危北  
抵沙漠皆是也

弱水既西

蘇傳衆水皆東此水獨西

蔡傳柳宗元曰西海之山有水焉散渙無力不能負芥投之  
則委靡墊沒及底而後止故名曰弱既西者導之西流也地  
志云在張掖郡刪丹縣謹考地理今釋弱水今陝西山丹衛  
城西有山丹河古弱水也出衛西南窮石山正流西至合黎  
山與張掖河合又東北至甘州衛北迤邐流至塞外入居延



澤其餘波溢入流沙也

涇屬渭汭

蘇傳涇水入渭屬連也汭水涯也

蔡傳涇渭汭三水名涇水地志出安定郡涇陽縣西今原州

百泉縣岍頭山也東南至馮翊陽陵縣入渭今永興軍高陵

縣也渭水地志出隴西郡首陽縣西南今渭州渭源縣烏鼠

山西北南谷山也東至京兆船司空縣入河今華州華陰縣

也汭水地志作芮扶風汭縣弦蒲藪芮水出其西北東入涇

今隴州汭源縣弦蒲藪有汭水焉屬連屬也涇水連屬渭汭

二水也謹案孔傳水北曰汭孔疏引毛詩傳云汭水涯也蘇

傳從之因下文曰從曰同皆主渭言故以為渭水之涯耳蔡



二水也謹案孔傳水北曰汭孔疏引毛詩傳云汭水渭也

傳從之因下文曰從曰同皆主渭言故以為渭水之涯耳蔡

傳又引周職方雍州其川涇汭詩曰汭鞠之即為証則渭汭

為二水無疑地理今釋涇水出今陝西平涼府平涼縣西南

笄頭山亦名崆峒山東至西安府高陵縣西南入渭水渭水

出今陝西臨洮府渭源縣西烏鼠山東至西安府華陰縣東

北入河汭水出今平涼府華亭縣有二源北源出湫頭山之

朝那湫南源出齊山至縣東與北河合又東至涇州西北入

涇水

漆沮既從

蘇傳從如少之從長渭大而漆沮小故言從



蔡傳漆沮二水名漆水寰宇記自耀州同官縣東北界來經  
華原縣合沮水沮水地志出北地郡直路縣東今坊州宜君  
縣西北境也寰宇記沮水自坊州昇平縣北子午嶺出俗號  
子午水下合榆谷慈馬等川遂爲沮水至耀州華原縣合漆  
水至同州朝邑縣東南入渭謹考地理今釋漆水源出陝西  
西安府同官縣北高山流經縣城東合同官水西南至耀州  
與沮水合沮水出陝西延安府中部縣西南流經宜君同官  
二縣境至耀州城南會漆水東南入富平縣界名石川河又  
南流至臨潼縣北交口鎮入渭水

澧水攸同



澧水攸同

蘇傳澧渭相若故言同

蔡傳澧水地志作鄴出扶風鄠縣終南山今永興軍鄠縣山

也東至咸陽縣入渭渭水自烏鼠而東澧水南注之涇水北

注之漆沮東北注之曰屬曰從曰同皆主渭而言也謹考葉

氏夢得云澧在涇上漆沮在涇下今言涇而後漆沮言漆沮

而後澧者漆沮既從而不違則澧可與渭同入於河澧以後

成用力宜差多故詩獨言豐水東注維禹之績也地理今釋

澧水源出今陝西西安府鄠縣東南終南山自紫閣而下至

咸陽縣東西入渭水

荆岐既旅



蘇傳荆北條荆山也

蔡傳荆岐二山名荆山地志在馮翊懷德縣南今耀州富平

縣掘陵原也岐山地志在扶風美陽縣西北今鳳翔府岐山

縣東北十里也謹案荆孔傳此荆在岐東非荊州之荆岐說

文云山有兩岐因以名焉地理今釋荆山在今陝西西安府

富平縣西南十里下有荆渠

終南惇物至于鳥鼠

蘇傳三山名武功縣東有太一山即終南山有垂山即惇物

蔡傳終南惇物鳥鼠亦皆山名舉三山而不言所治者蒙上

既旅之文也謹考鄭氏曉云自涇屬至此眾水致功而眾山

致祭荆山涇沮經其下也岐山涇渭經其傍也終南豐水所



致祭荆山漆沮經其下也岐山涇汭經其傍也終南灃水所出也惇物灃水所經也鳥鼠渭水所經也終南惇物蔡傳引地志與蘇傳同鳥鼠地志在隴西郡首陽縣西南地理今釋終南山在今陝西西安府長安縣南五十里東至藍田縣西至鳳翔府郿縣綿亘八百餘里惇物漢書地理志右扶風縣武功注大壺山古文以爲終南垂山古文以爲惇物皆在縣東武功今陝西鳳翔府郿縣考圖志不載是山胡渭禹貢錐指以爲太乙之北峰在縣東四十里者是也鳥鼠山在今陝西臨洮府渭源縣西二十里

原隰底績至于豬野



蘇傳詩云度其隰原卽此原隰也幽地武威縣東有休屠澤卽豬野

蔡傳廣平曰原下濕曰隰詩曰度其隰原卽指此也鄭氏曰

其地在幽今邠州也豬野地志云武威縣東北有休屠澤古

文以爲豬野今涼州姑臧縣也治水成功自高而下故先言

山次原隰次陂澤也謹考山水考云原隰泛言之則原爲廣

平隰爲下濕之地然西安府城南實有其地地理今釋豬野

在今陝西鎮蕃衛東北八十里卽漢書地理志所云休屠澤

也

三危旣宅三苗不叙

蘇傳春秋傳曰先王居壽沉於四裔允姓之姦放居於瓜州



蘇傳春秋傳曰先王居櫛於四裔允姓之姦居於瓜州杜預云允姓之祖與三苗俱放於三危瓜州今燉煌也

蔡傳三危卽舜竄三苗之地或以爲燉煌未詳其地三苗之竄在洪水未平之前及是三危已既可居三苗於是大有功叙今案舜竄三苗以其惡之尤甚者遷之而立其次者於舊都今旣竄者已丕叙而居於舊都者尙桀鰲不服蓋三苗舊都山川險阻氣習使然今湖南猺洞時猶竊發俘而詢之多爲猫姓豈其遺種歟謹考鄭氏曉云宅是造廬舍定疆場叙是遷善改過革其凶頑考後漢西羌傳注三危山在今沙州燉煌縣東南山有三峰故曰三危



厥土惟黃壤厥田惟上上厥賦中下

蘇傳田第一賦第六

厥貢惟球琳琅玕

蘇傳球琳玉琅玕石而似珠貢此二物

**謹考**鄭氏曉云球琳以為珪璧璋琚之用琅玕以為冠冕珮

襦之飾

浮于積石至于龍門西河會于渭汭

蘇傳積石山在金城河關縣西南河所經也龍門山在馮翊

夏陽縣北禹鑿以通河也渭水至長安東北入河河始大自

渭汭而下巨舟重載皆可以達冀州矣

蔡傳西河冀之西河也雍之貢道有二其東北竟則自黃石



渭汭而下巨舟重載皆可以達冀州矣

蔡傳西河冀之西河也雍之貢道有二其東北境則自積石

至於西河其西南境則會於渭汭言渭汭不言河者蒙梁州

之文也他州貢賦亦當不止一道發此例以互見耳謹案積

石龍門蔡傳採地志與蘇傳同地理今釋積石山在今河州

北一百二十里水經注謂之唐述山括地志云山勢峭拔下臨黃河其西五

十里有積石關唐置積石軍於此山海經云積石山在金城

河門關西南境中漢之河關縣今之河州杜佑通典云禹施功自積石

山而東今西平郡龍支縣今西寧衛地與河州接界界山是也案諸家言

積石者多以此為小積石別有大積石去此尚千餘里其說

蓋本於漢書西域傳謂河源出于闐北流與葱嶺河合東注



蒲昌海潛行地下南出于積石爲中國河之文其實禹施功之始卽此積石更無所謂大積石也歐陽忞輿地廣記云班固所載張騫窮河源事乃意度之非實見蒲昌海與積石通流其言甚正蓋河源在吐蕃境漢時吐蕃未通中國武帝以于闐山出玉案古圖書乃名河所出爲崑崙後人遂并積石亦失其實耳至水經并云積石在葱嶺之北則又失之遠矣或議杜佑王龍支之積石謂因唐置積石軍于澆河故城而誤考後漢書郡國志隴西郡河關縣積石山在西南又桓帝紀燒當羗叛段熲追擊于積石注卽禹貢導河積石在鄯州龍支縣南是河州積石之名非始于唐矣龍門山在今陝西

西安府韓城縣東北五十里大河之西東與壺口隔水相望



龍支縣南是河州積石之名非始于唐矣龍門山在今陝西  
西安府韓城縣東北五十里大河之西東與壺口隔水相望  
織皮崑崙析支渠搜西戎卽叙

蘇傳禹貢之所篚皆在貢後立文而青徐揚三州皆萊夷淮  
夷島夷所篚此云織皮崑崙析支渠搜西戎卽叙大意與上  
三州無異蓋言因西戎卽叙而後崑崙析支渠搜三國皆篚  
織皮但古語有顛倒詳略爾其文當在厥貢惟球琳琅玕之  
下其浮于積石至于龍門西河會于渭汭三句當在西戎卽  
叙之下以記入河水道結雍州之末簡編脫誤不可不正也  
蔡傳崑崙卽河源所出在臨羌析支在河關西千餘里渠搜  
水經曰河自朔方東轉經渠搜縣故城北蓋近朔方之地也



三國皆貢皮衣故以織皮剋之皆西方戎落故以西戎總之  
卽就也雍州水土旣平而餘功及于西戎故附於末謹案孔  
傳謂美禹之功及戎狄鄭氏康成云衣皮之民蘇氏獨辨其  
爲貢篚爲錯簡確不可易蔡傳節錄蘇傳青徐揚以下文謂  
梁州亦篚織皮恐蘇氏之說爲然地理今釋崑崙西戎國蓋  
附近崑崙山者析支今西蕃在陝西臨洮府河州西應劭曰  
禹貢析支屬雍州在河關之西東去河關千餘里羗人所居  
謂之河曲羗也唐書黨項傳曰黨項漢西羗別種其地古析  
支東距松州西葉護南春桑迷桑等羗北吐谷渾渠搜涼土  
異物志云古渠搜國在大宛北界隋書西域傳云鏐汗國都

葱嶺之西五百餘里古渠搜國渠搜當在西域非胡方也傳



異物志云古渠搜國在大宛北界隋書西域傳云錫汗國者  
葱嶺之西五百餘里古渠搜國渠搜當在西域非朔方也傳  
寅禹貢集解云陸氏曰漢志朔方郡有渠搜縣武紀云北發  
渠搜是也然考漢朔方之渠搜非此所謂渠搜此亦當是金  
城以西之戎也後世種落遷徙故漢有居朔方者當禹時渠  
搜居朔方則不應浮積石陸說非也

導嶭及岐至于荆山

蘇傳嶭山在扶風卽吳岳也荆山北條荆山也孔子叙禹貢  
曰禹別九州隨山濬川蓋言此書一篇而三致意也旣畢九  
州之事矣則所謂隨山與濬川者復申言之隨山者隨其地  
脉而究其終始也何謂地脉曰地之有山猶人之有脉也有



近而不相連者有遠而相屬者雖江河不能絕也自秦蒙恬始言地脉而班固馬融王肅治尚書皆有三條之說鄭元則以爲四列古之達者已知此矣北條山道起岍岐而逾于河以至太岳東盡碣石以入於海是河不能絕也南條之山自嶓冢岷山至于衡山過九江至于敷淺原是江不能絕也皆禹之言卓然見于經者非地脉而何自此以下至敷淺原皆隨山之事也

**謹案**三條四列之說馬氏融王氏肅以岍岐至碣石爲北條西傾至陪尾爲中條嶓冢至敷淺原爲南條鄭氏康成謂岍岐爲正陰列西傾爲次陰列嶓冢爲次陽列岷山爲正陽列



岐爲正陰列西傾爲次陰列嶧冢爲次陽列岷山爲正陽列  
蔡傳云禹之治水隨山刊木其所表識諸山之名必其高大  
可以辨疆域廣博可以奠民居故謹而書之以見其施功之  
次第初非有意推其脈絡之所自來若今之葬法所言也其  
說甚詳考朱子語類有人問味別地脈之說如何曰禹治水  
不知是要水有所歸不爲民害還是只要辨味點茶如陸羽  
之流尋脈踏地如後世風水之流耶且太行自西北發脈來  
爲天下之脊此是中國大形勢其底柱王屋等山皆是太行  
山脚今說者分陰陽列言導岍及岐至于荆山山脉逾河而  
過爲壺口雷首底柱析城王屋礪石則是荆山地脈却來做  
太行山脚其所謂地脈尙說不通况禹貢非理會地脈耶又



曰每州各言境內山川首尾不相聯貫且自東而西非自然之形勢故於此通說九州山川聯貫首尾更從西而東以著自然之形勢蔡氏蓋敬承師說然傳云孔氏以爲荆山之脉逾河而爲壺口雷首者非是案孔疏止云舊有三條之說孔亦當爲三條並無荆山之脉逾河而爲壺口雷首之語不知蔡氏何所據而云然也味別地脉諸儒及蘇氏或各有所見而論非正大不足發明經旨當以朱子所說爲宗岍山蔡傳引地志同蘇傳又採寰宇記云隴西汧源有汧山汧水所出禹貢所謂汧山也晁氏以爲今之隴山天井金門秦嶺山者皆古之岍也考地理今釋岍山漢書地理志名吳山在今陝



西鳳翔府隴州南八十里

逾于河壺口雷首至于太岳

蘇傳三山之名也雷首在河東蒲坂南太岳者霍太山也

蔡傳逾者禹自荆山而過于河也謹考呂氏祖謙云人逾非

山逾雷首蔡傳引地志與蘇傳同地理今釋雷首山括地志

云此山西起雷首東至吳坂長數百里隨地異名通典云雷

首在河東縣今山西蒲州此山凡有八名歷山首陽山薄山襄山

甘棗山中條山渠豬山獨頭山也互見前歷山下

底柱析城至于王屋

蘇傳底柱在陝東北析城在河東濩澤西南王屋在河東垣



縣西北

**謹案**析城王屋蔡傳俱引地志與蘇傳同底柱石謂在大河

中流其形如柱余陝州陝縣三門山是也地理今釋底柱山

在今河南河南府陝州宋陝縣省入東四十里大河中西北去山

西平陽府平陸縣五十里析城山在今山西澤州陽城縣西

南七十里王屋山在今河南懷慶府濟源縣西北九十里接

山西平陽府垣曲縣及澤州陽城縣界山有三層其狀如屋

太行恒山至于碣石入于海

蘇傳太行山在河內山陽縣西北恒山在上曲陽縣西北

蔡傳山之經理者已附于逐州之下此又條列而詳記之而

山之經理者可見矣王鄭有三條四列之名皆為未當今據



山之經緯者可見矣王鄭有三條四列之名皆爲未當今據  
導字分之以爲南北二條而江河以爲之紀于二之中又分  
爲二焉此北條大河北境之山也謹案太行山恒山蔡傳引  
地志與蘇傳同地理今釋太行山延袤千餘里起於河南懷  
慶府濟源縣迤而東北跨山西河南直隸界

西傾朱圉鳥鼠

蘇傳西傾山在隴西臨洮縣西南朱圉山在天水冀縣鳥鼠  
同穴山在隴西首陽縣西南

蔡傳西傾見梁州朱圉地志在天水郡冀縣南今秦州大潭  
縣也俗呼爲白巖山鳥鼠見雍州謹考秦州大潭縣今伏羗



縣屬鞏昌府

至于太華

蘇傳太華在京兆華陰南

**謹案**太華蔡傳引地志與蘇傳同華陰縣今屬西安府

熊耳外方桐栢至于陪尾

蘇傳熊耳山在弘農盧氏縣東外方嵩高山也在潁川桐栢

在南陽平氏縣東南陪尾山在江夏安陸縣東北

蔡傳西傾不言導者蒙導斫之文也此北條大河南境之山

也熊耳在商州上洛縣**謹考**地理今釋謂熊耳山在今河南

河南府盧氏縣西南七十里接陝西西安府商州界雖有東

西異名其實一山也接商州晉上洛縣故鄆璞云在上洛各縣



西異名其實一山也接商州晉上洛縣故郭璞云在上洛蔡氏因之班固云在盧氏蘇氏因之但蘇氏云縣東非是外方桐栢陪尾蔡傳引地志俱與蘇傳同地理今釋外方今中嶽嵩山在河南河南府登封縣北十里西接洛陽縣北接鞏縣東接開封府密縣界綿亘一百五十里桐栢山在今河南南陽府桐栢縣東一里東南接湖廣德安府隨州西接襄陽府襄陽縣界陪尾山在今山東兗州府泗水縣東五十里按孔傳云淮出桐栢經陪尾今德安府安陸縣北有橫山漢志所謂橫尾山古文以爲陪尾者也淮水不經此山下吳澄書纂言曰唐志泗水縣有陪尾山泗水出焉蓋此是也以橫尾爲



陪尾者非是互見泗水下

導嶓冢至于荆山

蘇傳東條荆山

今案東字係南字之訛

蔡傳嶓冢即梁州之嶓也山形如冢故謂之嶓冢詳見梁州

荆山南條荆山地志在南郡臨沮縣北今襄陽府南漳縣也

**[謹考]**地理今釋荆山在今湖廣襄陽府南漳縣西少北八十

里昭四年左傳荆山九州之險指此

內方至于大別

蘇傳內方山在江夏竟陵縣東北春秋傳曰吳楚夾漢而陳

自小別至于大別二別山皆在漢上

蔡傳內方地志章山古文以為內方山在江夏鄖竟陵縣東



蔡傳內方地志章山古文以爲內方山在江夏郡竟陵縣東  
北今荆門軍長林縣也左傳吳與楚戰楚濟漢而陳自小別  
至于大別蓋近漢之山今漢陽軍漢陽縣北大別山是也地  
志水經云在安豐者非是此南條江漢北境之山也謹考地  
理今釋內方山在今湖廣安陸府鍾祥縣西周迴百餘里接  
荆門州界大別山一名魯山在今湖廣漢陽府漢陽縣東北  
半里漢水西岍

岷山之陽至于衡山

蘇傳岷山在蜀郡湔氐西衡山在長沙湘南縣東南

蔡傳岷山見梁州衡山南嶽也地志在長沙國湘南縣今潭



州衡山縣也謹案衡山縣宋屬潭州今屬衡州府

過九江至于敷淺原

蘇傳豫章歷陵縣有博陽山卽敷淺原

蔡傳過經過也與導岍逾于河之義同岷山不言導者蒙導

嶓冢之文也此南條江漢南境之山也謹案敷淺原蔡傳引

地志與蘇傳同又云其山甚小而庫亦未見其爲在所表見者惟廬阜在大江彭蠡之交最高且大宜所當紀志者而皆

無考據恐山川之名古今或異而傳者未必得其真也蓋蔡氏之意疑敷淺原卽廬阜朱子語類亦有疑卽廬阜之說但語類多門人所紀容有傳訛今考朱子九江彭蠡辨云敷淺

原說者以爲漢歷陵縣之博易山在今江州德安縣爲山甚



原說者以爲漢歷陵縣之博易山在今江州德安縣爲山甚  
小而庠不足以有所表見而其全體正脉遂起而爲廬阜則  
甚高且大以盡乎大江彭蠡之交而所以識夫衡山東過一  
支之所極者惟是爲宜耳朱子蓋謂敷淺原起而爲廬阜非  
指廬阜爲敷淺原也蔡傳又云孔氏以爲衡山之脉連延而  
爲敷淺原者亦非是今案孔傳言衡山連延過九江接敷淺  
原蔡氏增易其文而以爲古今異說噫過矣  
導弱水至于合黎餘波入于流沙

蘇傳合黎山在張掖郡刪丹縣弱水自此西至酒泉合黎張  
掖郡有居延澤在縣東卽流沙也自此以下皆濟川之事也



所導者九弱水不能載物入居延澤中不復見此水之絕異者也黑水漢水與四瀆皆特入海渭洛皆入河達冀之道故特記此九者餘不錄也

蔡傳此下濬川也水之疏導者已附于逐州之下于此又派別而詳記之而水之經緯皆可見矣濬川之功自隨山始故導水次于導山也又案山水皆原于西北故禹叙山叙水皆自西北而東南導山則先岍岐導水則先弱水也謹案弱水蔡傳見雍州合黎亦名羗谷引隋地志與蘇傳同流沙杜佑云在沙州西八十里其沙隨風流行故曰流沙地理今釋合黎山亦名要塗山在今陝西甘州衛西北四十里縣延而西

接局基壘鎮彝二所界流沙在今陝西嘉峪關外索科鄂模



黎山亦名要塗山在今陝西甘肅西北四十里餘延而西

接高臺鎮彘二所界流沙在今陝西嘉峪關外索科鄂模即居

延澤以北東至賀蘭山西至廢沙州界幾南北千餘里東西數

百里其沙隨風流行隨處有之

導黑水至于三危入于南海

蘇傳黑水得越河入南海者河自積石以西皆多伏流故黑

水得越而南也

蔡傳黑水地志出犍為郡南廣縣汾關山水經出張掖雞山

南至燉煌過三危山南流入于南海唐樊綽云西夷之水南

流入于南海者凡四曰區江曰西洱河曰麗水曰瀾若江皆

入于南海其曰麗水者即古之黑水也三危山臨峙其上案



梁雍二州西邊皆以黑水爲界是黑水自雍之西北而直出  
梁之西南也中國山勢岡脊太抵皆自西北而來積石西傾  
岷山岡脊以東之水旣入于河漢岷江其岡脊以西之水卽  
爲黑水而入于南海地志水經樊氏之說雖未詳的實要是  
其地也程氏曰樊綽以麗水爲黑水者恐其狹小不足爲界  
其所稱西洱河者却與漢志葉榆澤相貫廣處可二十里旣  
足以界別二州其流又正趨南海武帝初開滇嶺時其地古  
有黑水舊祠夷人不知載籍必不能附會而綽及道元皆謂  
此澤以榆葉所積得名則其水之黑似榆葉積漬所成且其  
地乃在蜀之正西又東北距宕昌不遠宕昌卽三苗種裔與

三苗之叙于三危者又爲相應其證驗莫此之明也謹案蘇



三苗之叙于三危者又爲相應其證驗莫此之明也謹案蘇氏謂黑水得越河入南海蓋指爲雍州之黑水也蔡氏謂梁雍二州西邊皆以黑水爲界蓋指梁之黑水卽爲雍之黑水也今考地理今釋雍州黑水出陝西甘肅塞外南流至河州入積石河今俗名大通河是也梁州黑水其源發于西蕃流入雲南麗江府境亦曰麗水東南流至姚安府大姚縣之左却鄉北打冲河自鹽井衛來會之又東入四川境逕會川衛南又東至東川府西折而東北流逕烏蒙府西北馬湖府南又東逕叙州府南入岷江雍之黑水在黃河北梁之黑水在黃河南非一水也河之積石北則大通河入之南則大夏河



入注之二水入河之口南北相值或遂指為黑水絕河而南之跡然大夏雖在黃河之南實在南山之北其源自南而入

與山南入海之水絕不相通蘇氏謂水多伏流終係臆說禹貢黑水有三蔡氏直混而為一所引水經注張掖雞山者雍

州之黑水也地志犍為郡南廣縣唐樊綽所云者梁州之黑水也程氏所言西洱河者導江之黑水也地理今釋導川黑

水即今雲南之瀾滄江其源發于西蕃諾莫渾五巴什山分支之西曰阿克必拉南流至你那山入雲南界東岐一支為

漾備江

即程大昌所謂葉榆河

東南流分注大理府之西洱海經流入

順寧府境其正支南行絕雲龍江而東南至雲州北之分水

嶺仍與漾備江合又南流至阿瓦國入南海又三危山在大



嶺仍與漾備江合又南流至阿瓦國入南海又三危山在大

河南今陝西岷州衛塞外古疊州西西蕃界中雲南麗江府

北河圖括地象云三危在烏鼠西南與汶山相接黑水出其

南鄭氏康成云南當岷山則在積石西南是也案今雲南大理府龍州西

有三崇山一名三危瀾滄江經其麓有黑水祠或以為卽古三危也然其地太南似未為的姑存備考

導河積石至于龍門

蘇傳施功發于積石

南至于華陰東至于底柱又東至于孟津

蘇傳孟津在河內河陽縣南都道所奏古今以為津

**謹案**蔡傳孟津引杜預說與蘇傳同地理今釋孟津卽今河



陽渡又名富平津在河南懷慶府孟縣南十八里

東過洛汭至于大伾

蘇傳洛汭洛入河處在河南鞏縣東大伾山在黎陽或曰成  
皐

蔡傳洛汭洛水交流之內洛之入河實在東南河則自西而  
東過之故曰東過洛汭大伾孔氏曰山再成曰伾張楫以爲  
在成皐鄭康成以爲在修武武德臣瓚以爲修武武德無此  
山成皐山又不再成今通利軍黎陽縣臨河有山蓋大伾也  
謹考地理今釋大伾山亦名黎山在今直隸大名府濬縣東  
南二里周五里

北過降水至于大陸



北過降水至于大陸

蘇傳河至大伾而北降水在信都

**謹案**降水蔡傳引地志同蘇傳謂枯泽渠也地理今釋降

今本

作泽水出今山西潞安府屯留縣西南八十里盤秀嶺至潞安

府潞城縣入濁漳水而濁漳水由是亦名降水矣

又北播為九河同為逆河入于海

蘇傳播分也逆迎也既分為九又合為一以一迎八而入于

海即渤海也

蔡傳逆河意以海水逆潮而得名河上播而為九下同而為一其分播合同皆水勢之自然禹特順而導之耳**謹考**鄭氏



康成云下尾合名爲逆河言相向迎受今案蘇氏以一迎入本此而不及鄭氏之圓渾蔡氏謂意以逆潮得名似乎可從但凡水入海處皆有潮潮之來也時居三其去也時居四來逆而去則順順之時多于逆之時不當以是爲說也

嶓冢導漾東流爲漢

蘇傳嶓冢山在梁州南

蔡傳漾水名水經曰漾水出隴西郡氐道縣嶓冢山東至武

都謹考地理今釋漾水出今陝西漢中府寧羗州北嶓冢山

東至漢中府南鄭縣南爲漢水亦名東漢水東流至白河縣入湖廣界又東流經鄖縣至均州又東南流歷光化穀城二



縣至襄陽縣東津灣折而南流經鍾祥縣至潛江縣大漢口  
復東流經漢川縣至漢陽縣漢口合岷江

又東爲滄浪之水

蘇傳出荊州東南流爲滄浪之水卽漁父所歌者也

蔡傳水源發于蟠冢爲漾至武都爲漢又東流爲滄浪之水  
酈道元云武當縣北四十里漢水中有洲曰滄浪洲水曰滄  
浪水是也蓋水之經歷隨地得名謂之爲者明非他水也謹  
考地理今釋滄浪水在今湖廣襄陽府均州北四十里  
過三澨至于大別

蘇傳三澨水在江夏竟陵



蔡傳三澁水名今郢州長壽縣磨石山發源東南流者名澁  
 水至復州景陵縣界來又名汭水疑卽三澁之一然據左傳  
 漳澁遠澁則爲水際未可曉也謹考地理今釋三澁案說文  
 云澁埤增水邊土人所止也王逸注西澁杜預注漳澁或云  
 水涯或云水邊蔡傳以三澁爲水名恐非禹貢雖指云三澁  
 當在涓水入漢處一在襄城北卽大堤一在樊城南一在三  
 洲口東皆襄陽縣地在古卽縣之北也

南入于江

蘇傳觸大別山而南

蔡傳入江在今漢陽軍漢陽縣

東澁澤爲彭參蝨



東滙澤爲彭蠡

蘇傳滙迴

東爲北江入于海岷山導江東別爲沱

蘇傳江東南流沱東行

**謹案**北江蔡傳云未詳竊疑卽鄭氏所謂左合漢爲北江者是也入海蔡傳云在今通州靜海縣竊疑卽朝宗于海之意金氏履祥云東滙澤爲彭蠡朱子以爲多句東爲北江入于海鄭漁仲以爲姜文意禹治水之時與今不同方江漢未奠江西諸水壅遏不通滙而爲湖雖非江漢所滙而勢實滙之中江北江想當時方言如此以識江漢合流之別彭蠡源淺



而與江漢並列爲北中南恐亦當時東南之方言爾

又東至于澧

蘇傳澧水在荊州楚詞云遺予佩兮澧浦

蔡傳沱江之別流于梁者也澧水名水經出武陵充縣西至  
長沙下隸縣西北入江鄭氏云經言過言會者水也言至者  
或山或澤也澧宜山澤之名案下文九江澧水旣與其一則  
非水明矣謹考孔傳澧水名疏云鄭氏康成以此經自導弱  
水已下言過言會者皆是水名言至于者或山或澤皆非水  
名故以合黎爲山名澧爲陵名鄭康成云今長沙郡有澧陵  
縣其以陵名爲縣乎孔以合黎與澧皆爲水名弱水餘波入

于流沙則本原入合黎矣合黎得容弱水即是水名楚辭曰



于流沙則本源入合黎矣合黎得容弱水知是水名楚辭曰  
濯余佩兮澧浦是澧亦爲水名今考合黎本山漢孔氏特強  
以爲水澧之爲水孔疏又引楚詞以爲証蘇氏從之第澧水  
出今湖廣永定衛西歷山至岳州安鄉縣南會赤沙河入洞  
庭湖地理今釋云然夫入洞庭湖卽九江之一矣鄭氏之說  
旣從經言至于之例而又別于下文九江之澧豈不確乎可  
信哉

過九江至于東陵東迤北會于滙

蘇傳迤迤邐也滙彭澤也

蔡傳東陵巴陵也今岳州巴陵縣地志在廬江西北者非是



**謹考**地理今釋東陵卽巴邱山一名天岳山臨大江今湖廣岳州府城是其遺址

東爲中江入于海

蘇傳今金山以北取中冷水味旣殊絕稱之輕重亦異蓋蜀江所爲也

**謹案**中江卽鄭氏所云岷江居其中也蔡傳于東爲北江入于海注爲在今通州靜海縣者宜移于此

導沈水東流爲濟入于河溢爲滎

蘇傳濟水出河東垣縣王屋山東南至河內武德縣入河並流而南截河又並流溢出乃爲滎澤也

蔡傳沈水濟水也發原爲允旣東爲濟齊水引也古志旣沈車



流而南截河又並流溢出乃為滎澤也

蔡傳沈水濟水也發源為沈既東為濟濟水引地志與蘇傳

同謹考地理今釋濟水出今河南懷慶府濟源縣王屋山既

見而伏至濟源縣西北五里重源顯發有東西二池合流至

温縣東南入河今案蘇蔡二傳俱言垣縣王屋山而地理今

釋以為濟源縣者山在濟源縣西北九十里正垣曲縣接壤

也

東出于陶邱北

蘇傳陶邱在濟陰定陶西南

蔡傳陶邱地名再成曰陶在今廣濟軍西謹案孔疏邱再成

為陶邱李巡曰再成其形再重也地理今釋陶邱在今山東



兗州府定陶縣西南七里再東出嶽縣今嶽縣故城今山東

又東至于荷又東北會于汶汶水出嶽縣今嶽縣故城今山東

蘇傳汶入濟也

蔡傳荷即荷澤亦見豫州謂之至者濟陰自有荷派濟流至

其地爾汶北汶也見青州又東北至于東平府壽張縣安民

亭合汶水至今青州博興縣入海

又北東入于海導淮自桐栢

蘇傳淮水出胎簪山東北過桐栢胎簪蓋桐栢之傍小山也

蔡傳水經云淮水出南陽平氏縣胎簪山禹只自桐栢導之

耳謹考地理今釋淮水發源河南南陽府桐栢縣桐栢山水



經云出胎簪山者卽桐栢之支峯也東流至光州東北會汝

水

出河南汝寧府遂平縣西六十里洪山

又東由固始縣入江南鳳陽府潁州

界又東流至潁上縣東南淠水入之又東北至懷遠縣合澗

河又東徑長淮衛至五河縣合澮河又東徑泗州城南盱眙

城北漫衍入洪澤湖東北出淮安府清河縣清口與黃河會

東則刷黃河以入海南則入運河以濟漕歷揚州府寶應縣

高郵州抵江都縣入揚子江禹時江淮本不相通自春秋時

吳伐齊于廣陵城東南築邗城城下掘深溝謂之邗江東北

通射陽湖而北至末口入淮此溝通江淮之故道也至晉永

和中江都水斷乃于歐陽埭引江至廣陵城而北出白馬湖



合中瀆入淮謂之山陽瀆隋時又開廣之以通戰艦明初陳瑄循故瀆開新運河以濟漕此即今之運道也

東會于泗沂東入于海

蘇傳泗水出濟陰乘氏縣至臨淮睢陵縣入淮沂水先入泗

泗入淮也

蔡傳入海在今淮浦謹考申氏時行云淮出于豫經于徐而

入海于揚

導渭自鳥鼠同穴東會于灃

蘇傳灃入渭也灃水出扶風鄠縣東南北過上林苑入渭

蔡傳同穴山名地志云鳥鼠山者同穴之枝山也孔氏曰鳥

鼠其為雌雄同穴而處其說怪誕不經不足言也鄠首元云



蔡傳同穴山名地志云鳥鼠山者同穴之枝山也孔氏曰鳥

鼠共爲雌雄同穴而處其說怪誕不經不足信也酈道元云

渭水出南谷山在鳥鼠山西北禹只自鳥鼠同穴導之耳謹

案鳥鼠爾雅云其鳥曰鷦其鼠曰鼯高氏士奇云岳季方成

莊浪見鳥頂出毛角鼠缺唇似兔蓬尾似鼯彼此相狎甘肅

志涼州有兀兒鼠尾若贅疣鳥曰本周兔形似雀色灰白然

則物理固有不可知者

又東會于涇

蘇傳涇入渭也涇水出安定涇陽縣西東南至馮翊陽陵縣

入渭

又東過漆沮入于河



蘇傳沮水北地直路縣東入洛鄭渠在太上皇陵東南濯水  
入焉俗謂之漆水又謂之漆沮其水東入洛此言東會于灋  
又東會于涇又東過漆沮者渭水自西而東之次也雍州所  
云涇屬渭汭漆沮旣從灋水攸同者散言境內諸水非西東  
之次也詩云白土沮漆乃爾地非此漆沮

**謹案**孔傳漆沮二水名亦曰洛水在馮翊北蘇傳其水東入  
洛以上全依孔疏至蔡傳漆沮與此小異見雍州  
導洛自熊耳東北會于澗瀍又東會于伊又東北入于河九州

攸同

蘇傳書同文車同軌



蔡傳經言嶓冢導漾岷山導江者漾之源出于嶓江之源出于岷故先言山而後言水也言導河積石導淮自桐栢導渭自鳥鼠同穴導洛自熊耳皆非出于其山特自其山以導之耳故先言水而後言山也河不言自者河源多伏流積石其見處故言積石而不言自也沅水不言山者沅水伏流其出非一故不誌其源也弱水黑水不言山者九州之外蓋畧之也小水合大水謂之入大水合小水謂之過二水勢均相入謂之會天下之水莫大于河故于河不言會此禹貢立言之法也

四隩既宅



蘇傳隩深也四方深遠者皆可居

蔡傳隩隈也李氏曰涯內近水曰隩謹案爾雅厓內爲隩厓外爲隈不當專言近水也蘇傳較優

九山刊旅九川滌源九澤旣陂四海會同六府孔修

蘇傳水火金木土穀

蔡傳九州之山槎木通道已可祭告九州之川濬滌泉源而無壅遏九州之澤已有陂障而無決潰四海之水無不會同而各有所歸此蓋總結上文言九州四海無不平治也謹考王氏綱振云四句用倒說推明九州四隩攸同旣宅之故庶土交正底慎財賦咸則三壤成賦中邦

蘇傳交通也正平準也庶土不壅有無則輕重偏矣故交通



蘇傳交通也正平準也庶土不通有無則輕重偏矣故交通而平準之九州各則壤之高下以制國用爲賦入之多少中邦諸夏也貢篚有及于四夷者而賦止于諸夏也

蔡傳庶土有等當以肥瘠高下名物交相正焉以任土事底致也因庶土所出之財而致謹其財賦之入如周大司徒以土宜之法辨十有二土之名物以任土事之類咸皆也則品節之也九州穀土又皆品節之以上中下三等如周大司徒辨十有二壤之名物以致稼穡之類謹案庶土孔傳謂壤墳壚底慎財賦孔疏謂取民有節什一而稅不過度也則壤孔疏謂法則其三品土壤交正呂氏祖謙云九州之土彼此相



視高下各得其正蘇傳訓交爲通如交易之義非是蔡傳訓壤爲穀土訓則爲品節亦欠顯豁

錫土姓

蘇傳春秋傳曰天子建國因生以賜姓胙之土而命之氏

蔡傳錫土姓者言錫之土以立國錫之姓以立宗謹考鄭氏

曉云水土平貢賦定豈可不任人以治之由是分茅胙土或授之采地或授之封地別族命氏或因功而受姓或因德而受姓或因地而受姓或因生而受姓此是建官分治乃州十有二師咸建五長之事不重賞功然所封亦是有功之臣或同姓之臣也



同姓之臣也

祇台德先不距朕行

蘇傳台我也我以德先之則民敬而不違矣

蔡傳禹平水土定土賦建諸侯治已定功已成矣當此之時

惟敬德以先天下則天下自不能違越我之所行也謹案台

朕孔傳就王者說不距就天下說孔疏謂皆禹之使然恐非

經意蔡傳上句言禹下句仍泛言天下張氏九成謂此深明

禹以勤德率諸侯而諸侯各迺有功之意也最精

五百里甸服

蘇傳王畿千里而五百里也甸田也為天子治田

蔡傳甸服畿內之地也甸田服事也以皆田賦之事故謂之



甸服謹考鄭氏康成云服治田出穀稅也言甸者王治田故

服名甸也

百里賦納總

蘇傳總稟穧并也最近故納總

蔡傳禾本全曰總謹考孔傳入之供餉國馬疏云周禮掌客

待諸侯之禮有芻有禾此總是也

二百里納銍

蘇傳銍刈也刈其穧不納稟

蔡傳刈禾曰銍半稟也謹案蘇傳謂不納稟似乎下文納秸

轉說不去蔡傳半稟之說為優



轉說不去蔡傳半稾之說爲優

三百里納秸服

蘇傳秸稾也以稾爲藉薦之類可服用者

蔡傳半稾去皮曰秸謂之服者三百里內去王城爲近非惟  
納總銓秸而又使之服輸將之事也獨于秸言之者總前二  
者而言也謹案孔傳服稾役殊費解蘇傳以可服用解經服  
字亦未穩蔡傳謂服輸將之事從孔疏並有所納之役也疏  
又云四百里猶尚納粟此當稾粟別納非是徒納稾也最細  
蔡氏半稾去皮亦好

四百里粟五百里米

蘇傳稍遠故所納者愈輕



五百里侯服

蘇傳此五百里始有諸侯故曰侯服

蔡傳侯服者侯國之服甸服外四面又各五百里也

百里采

蘇傳卿大夫之采地

二百里男邦

蘇傳與百里采通為二百里也男邦小國也

**[謹考]**朱子曰第二之百里為男爵之國三百里謂自三至五

為百里者三隨文生例

三百里諸侯

蘇傳自三百里以牲皆諸侯也諸侯大國次國也小國在內



三百里諸侯

蘇傳自三百里以往皆諸侯也諸侯大國次國也小國在內依天子而大國在外以禦侮也

蔡傳此分侯服五百里而為三等也

五百里綏服

蘇傳綏安也

蔡傳謂之綏者漸遠王畿而取撫安之義侯服外四回又各

五百里也

三百里揆文教二百里奮武衛五百里要服

蘇傳總其大要法不詳也

蔡傳揆度也綏服內取王城千里外取荒服千里介于內外



之間故以內三百里揆文教外二百里奮武衛文以治內武以治外聖人所以嚴華夏之辨者如此此分綏服五百里而爲二等也謹考陳氏大猷云武以衛言保護而已治世武事易弛故奮以修之鄭氏曉云三百里立學校明禮義使教化誕敷于內固所以安之也二百里修車馬備器械使威武奮揚于外亦所以安之也 蔡傳要服去王畿已遠皆夷狄之地其文法略于中國謂之要者取要約之義特羈縻之而已謹案要服疎遠固法不必詳然蘇氏大要之說不及蔡氏要約之義

三百里夷



蘇傳雜夷俗也

二百里蔡

蘇傳放有罪曰蔡春秋傳曰殺管叔而蔡蔡叔

蔡傳此分要服五百里而爲二等也

五百里荒服

蘇傳其法荒略

蔡傳荒服去王畿益遠而經畧之者視要服爲尤略也以其  
荒野故謂之荒服要服外四面又各五百里也謹考孔疏服  
名荒者王肅云政教荒忽因其故俗而治之王氏安石云荒  
不治也言不要而治也又林氏之奇云漢班超爲西域都護



甚得夷狄心超被召還任尙代之尙謂超曰君侯在外國三十餘年而某猥承君後宜有以誨之超曰塞外吏士本非孝子順孫蠻夷懷鳥獸之心難養易敗宜蕩佚簡易寬小過總大綱而已禹名境外之服謂之要荒正超所謂蕩佚簡易之意也

**今案**蔡傳荒野之說未的

三百里蠻二百里流

蘇傳罪大者流于此

蔡傳此分荒服五百里而為二等也

**謹案**孔傳訓蠻為以文

德蠻來之殊費疏解馬氏融云蠻慢也流行無常居也薛氏季宣取之林之竒云要服之三百里夷其外二百里是亦夷



也而謂之蔡荒服之三百里蠻其外二百里是亦蠻也而謂  
之流蓋其外之二百里其地爲最遠中國之人有惡積罪大  
而先王不忍殺之者則投之于最遠之地于要荒二服取其  
最遠者言之以見流放罪人于此若其爲蠻夷之地則蒙上  
之文而可見也 蔡傳今案每服五百里五服則二千五百  
里南北東西相距五千里故益稷篇言弼成五服至于五千  
然堯都冀州冀之北境並雲中涿易亦恐無二千五百里藉  
使有之亦皆沙漠不毛之地而東南財賦所出則反棄于要  
荒以地勢考之殊未可曉但意古今土地盛衰不同當舜之  
時冀北之地未必荒落如後世耳亦猶閩浙之間舊爲蠻夷



淵藪而今富庶繁衍土地興廢不可以一時槩也周制九畿  
曰侯甸男采衛蠻夷鎮藩每畿亦五百里而王畿又不在其  
中併之則一方五千里四方相距爲萬里蓋倍禹服之數也  
漢地志亦言東西九千里南北一萬三千里先儒皆疑禹服  
之狹而周漢地廣或以周服里數皆以方言或以古今尺有  
長短或以禹直方計而後世以人迹屈曲取之要之皆非的  
論蓋禹聲教所及則地盡四海而其疆理則止以五服爲制  
至荒服之外又別爲區畫如所謂咸建五長是已若周漢則  
盡其地之所至而疆畫之也

東漸于海西被于流沙朔南暨聲教訖于四海禹錫立圭告厥



成功

蘇傳以五德王天下所從來尚矣黃帝以土故曰黃炎帝以火故曰炎禹以治水得天下故從水而尚黑殷又始以兵王故從金而尚白周又有流火之祥故從火而尚赤湯用元牡蓋初克夏因其舊也詩云有客有客亦白其馬是殷尚白也帝錫禹以元圭爲水德之瑞是夏尚黑也此五德所向之色見于經者也

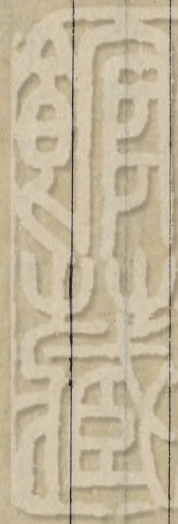
蔡傳漸漬被覆暨及也地有遠近故言有淺深也聲謂風聲教謂教化林氏曰振舉于此而遠者聞焉故謂之聲軌範于此而遠者效焉故謂之教土言五服之制此言聲教所及蓋



法制有限而教化無窮也謹案禹錫元圭告厥成功孔疏云禹功如是故帝賜以元色之圭告其能成天之功也蘇傳從之蔡傳獨云錫與師錫之錫同水土既平禹以元圭爲贄而告成功于舜也愚謂不然禹錫元圭與胤侯命掌六師文法相似此篇六府孔修以下固是總叙禹功而其實帝爲之主錫土姓錫元圭皆是帝錫告厥成功乃帝告禹之成功于天非禹告成功于帝也蔡氏徒知元圭爲贄則禹錫二字爲順獨不思禹告成功則當曰告成厥功何以云告厥成功耶聲教四訖功德巍巍帝于其時嘉禹丕績而賜之元圭宜也若八年胙胙勞苦功高未有酌勛之典而反受其餽豈理也哉



矧禹志勤天下輕尺璧而惜寸陰非如後世貪人奉使惟貨  
寶是求及其還都則必有所進獻貌爲愛敬而實售其要結  
之術且藉以諉過于上也唐臣陸贄尙知以行賄輸貨爲戒  
而謂大禹爲之乎師錫之義直同帝賚元圭何物豈可以彼  
例此蘇氏固守舊說殆有見于用下錫上之不可爲訓也夫  
又考薛氏季宣書古文訓竟作帝錫元圭注云帝舜也必有  
所據





視賦

又答蕭元季

賦此彌九固

折情不偶為

之亦且蘇以藉過于土山書以整贊尚味以行韻紳貧為奴

寶曼來又其豐潘恨必育祖數燭終為愛博而實書其要錄

賦禹志憐天下理只整而節下劍非收對甘貧人奉對對貧



天至我云帝幾必必亦

驗山之不可為附必夫

資天至亦亦豈其其



書傳鹽梅卷第六

上海黃文蓮輯

甘誓第二

夏書

啟與有扈戰于甘之野作甘誓

蘇傳史記有扈禹之後其國扶風雩縣是也國語曰夏有觀扈周有管蔡以比管蔡兄弟之國也甘扈之南郊也

蔡傳經曰大戰于甘者甚有扈之辭也序書者宜若春秋筆然春秋桓王失政與鄭戰于緡葛夫子猶書王伐鄭不曰與不曰戰者以存天下之防也以啟之賢征有扈之無道正禮樂征伐自天子出也序書者曰與曰戰若敵國者何哉孰謂書序爲夫子作乎



篇首蔡傳甘地名有扈氏國之南郊也在扶風鄠縣誓與禹  
征苗之誓同義言其討叛伐罪之意嚴其坐作進退之節所  
以一衆志而起其怠也誓師于甘故以甘誓名篇書有六體  
誓其一也今文古文皆有○案有扈夏同姓之國史記曰啟  
立有扈不服遂滅之唐孔氏因謂堯舜受禪啟獨繼父以是  
不服亦臆度之耳左傳昭公元年趙孟曰虞有三苗夏有觀  
扈商有桀邳周有徐奄則有扈亦三苗徐奄之類也謹案蘇  
傳引史記有扈禹之後其說亦見淮南子齊俗訓有扈氏爲  
義而亡高誘注云有扈夏啟之庶兄以堯舜舉賢禹獨與子  
故伐啟此亦因國語夏有觀扈周有管蔡附會之也考禹生



啟及均無所爲有扈者說苑載子貢曰禹與有扈戰三陳而不服修教一年而請服莊子亦謂禹攻有扈國爲虛厲是禹時已有其國矣又考太康弟五人分封于衛是爲五觀觀扈之扈非有扈明甚誓詞稱之曰有扈氏其不得比于管蔡也又明甚羅氏萃注路史云扈已姓乃高陽氏之後也然則謂與夏同姓則可謂爲禹後則不可金氏履祥言扈在今京兆府南鄠縣夏都關河之東使有扈負固據關則有係于天下大勢啟直往其國征之至于大戰可謂得禦強之道故文選云啟滅有扈而夏功昭也

大戰于甘乃召六卿



蘇傳天子六師其將皆命卿

蔡傳六卿六鄉之卿也案周禮鄉大夫每鄉卿一人六鄉六

卿平居無事則各掌其鄉之政教禁令而屬于大司徒有事

出征則各率其鄉之一萬二千五百人而屬于大司馬所謂

軍將皆卿者是也意夏制亦如此謹案蘇傳全引孔傳孔疏

云周禮夏官序文也鄭氏康成云夏亦然則三王同也胡氏

士行云冢宰司徒宗伯司馬司寇司空無事爲六卿有事則分

掌六師六卿分職司馬主兵官制也六卿並將司馬帥一兵

制也王氏樵云周禮鄉老二鄉則公一人鄭氏曰三公內與

王論道中參六官之事外與六鄉之教如鄭氏之說此公卽



論道之一公則每鄉卿一人豈卽六卿而分領六鄉耶今以書考之泰誓牧誓皆呼司徒司馬司空彼之三卿卽此之六卿平時軍將皆命卿况天子親征六卿必從可知鄭氏以軍帥選于六官六鄉之吏則因六官爲首鄉吏次之而此之六卿必非鄉官也

王曰嗟六事之人予警告汝有扈氏威侮五行怠棄三正

蘇傳王者各以五行之德王易服色及正朔孔子曰行夏之時自舜以前必有以建子建丑爲正者有扈氏不用夏之服色正朔是叛也故曰威侮五行怠棄三正

蔡傳威暴殄之也侮輕忽之也鯀汨五行而殛死况于威侮



之者乎謹案三正蔡傳亦云子丑寅之正也夏正建寅怠棄者不用正朔也其說本之馬氏獨愚意不然有扈如果不奉正朔但當曰違棄正朔而已何必以三對五如後代詞臣草制儷偶求工耶設其不奉建寅之正朔尙不至如秦人之用亥而或用子用丑將謂罪猶可恕耶孔傳怠惰棄廢天地人之正道言亂常孔疏易天地人爲三才而舉易說卦詞立天之道曰陰與陽立地之道曰柔與剛立人之道曰仁與義以實之最明白了當黃氏鎮成以爲不務正德利用厚生之三事亦通至林氏之竒謂不必求之太深但言其廢三綱五常則又易五行爲五常三正爲三綱如此說經恐亦未妥



天用勦絕其命今予惟恭行天之罰左不攻于左汝不恭命右不攻于右汝不恭命

蘇傳左車左也主射右車右執戈矛攻治也

御非其馬之正汝不恭命

蘇傳春秋傳曰楚許伯御樂伯攝叔爲右以致晉師樂伯曰吾聞致師者左射以鼓攝叔曰吾聞致師者右入壘折馘執俘而還是古者三人同一車而御在中也車六馬兩服兩駮兩駮各任其事御之正也王良曰吾爲之範我馳驅終日而不獲一爲之詭遇一朝而獲十此所謂御非其馬之正也

蔡傳古者車戰之法甲士三人一居左以主射一居右以主



擊刺御者居中以王馬之馳驅也謹考王氏樵云首左字當一斷呼左之人而告之也下御字右字亦然一車甲士三人步卒七十二人每二十五人爲一兩蓋甲士則每兩之長而步卒則各供其長而爲之助者也故古者臨軍誓戰所戒者三人而已呼左則凡車左執射者同聽之呼御呼右亦然凡車之命係此三人自一乘至于萬乘皆有是謹案汝不恭命孔傳謂不奉我命孔疏云我旣奉天汝當奉我林氏之竒依之作王命解陳氏大猷云凡上無所係而獨言命者如賜不受命之命則是天命也上承君而言則王命也今上言恭行天之罰而下繼言不恭命作天命說尤有味愚謂此言恭命



應就天命說下文用命不用命則但言誓告之王命矣  
用命賞于祖不用命戮于社

蘇傳孔子曰當七廟五廟無虛主師行載遷廟之主以行無  
遷廟則以幣曰主命故師行有祖廟也武王伐紂師渡孟津  
有宗廟有將舟社主存焉故師行有社也戮人必于社故哀  
公問社于宰我宰我對以戰栗

蔡傳戮殺也禮曰天子巡守以遷廟主行左傳軍行祓社釁  
鼓然則天子親征必載其遷廟之主與其社主以行以示賞  
戮之不敢專也祖左陽也故賞于祖社右陰也故戮于社

予則孥戮汝



蘇傳戮及其子曰孥堯舜之世罰弗及嗣武王數紂之罪曰  
罪人以族孥戮非聖人之事也言孥戮者惟啟與湯知德衰  
矣然亦言之而已未聞真孥戮人也

蔡傳孥戮與上戮字同義或曰戮辱也孥戮猶秋官司厲孥  
男子以爲罪隸之孥古人以辱爲戮謂戮辱之以爲孥耳古  
者罰弗及嗣孥戮之刑非三代之所宜有也案此說固爲有  
理然以上句考之不應一戮而二義蓋罰弗及嗣者常刑也  
予則孥戮者非常刑也常刑則愛克厥威非常刑則威克厥  
愛盤庚遷都尙有劓殄滅之無遺育之語則啟之誓師豈爲  
過哉謹考林氏之竒云漢書王莽傳舉此言顏師古曰夏書



甘誓之辭孥戮之以爲孥也說書者以爲孥子也戮及其子非也泰誓曰囚孥正士豈戮子之謂耶此一說理亦可通陳氏大猷云林說固善但上旣言戮于社以指其人之身而又戮爲孥隸則文義重疊若施于湯誓之孥戮又恐太輕豈軍法而無殺戮之刑乎臨陣軍刑不可與常刑比若戮辱及子誓師亦未害也姚氏舜牧云禹誓師之辭曰爾尙一乃心力其克有勛此云不用命戮于社予則孥戮汝蓋視前較有別矣此可徵世道之一變今案陳氏以孥戮爲戮辱及子似涉調停而其意甚善

五子之歌第三

夏書



太康失邦

蘇傳太康啟子也

昆弟五人

蘇傳皆啟子

須于洛汭作五子之歌

蘇傳須待也

蔡傳經文已明此但疣贅耳下文不注者放此謹考陸氏德

明云五子名字書傳無聞仲康蓋其一也 篇首蔡傳五子

太康之弟也歌與帝舜作歌之歌同義今文無古文有

太康尸位

蘇傳尸一王也



蘇傳尸主也

蔡傳尸如祭祀之尸謂居其位而不為其事如古人所謂尸

祿尸官者也謹案蘇氏訓尸為主從孔傳也孔疏云釋詁文

然考書序康王既尸天子彼尸字或當作主字解此則與眉

征篇羲和尸厥官同義

以逸豫滅厥德黎民咸貳

蘇傳貳携貳也

蔡傳豫樂也夏諺曰吾王不游吾何以休吾王不豫吾何以

助一游一豫為諸侯度夏之先王非不游豫蓋有其節皆所

以為民非若太康以逸豫而滅其德也謹考姚氏舜牧云德



言傳 卷六  
爲民心所同具滅厥德則民心貳矣非民之貳于我由我之  
貳于民也君民原是一體貳不得

乃盤遊無度

蘇傳盤樂也

畋于有洛之表

蔡傳洛表水南也夏都河北而畋于洛南言其去國之遠也  
十旬弗反有窮后羿因民弗忍距于河

蘇傳有窮國名羿其君也春秋傳曰后羿自鉏遷于窮石忍  
堪也

蔡傳民咸貳心而太康猶不知悔乃安于游畋之無度言其

遠則至于洛水之南言其久則十旬而弗反是則太康自棄



遠則至于洛水之南言其久則十旬而弗反是則太康自棄其國矣羿因民不堪命距太康于河北使不得返遂廢之謹考林氏之竒云古之爲國者兢兢業業如臨深淵如履薄冰而猶懼乎肘腋之變蕭牆之禍或起于一二日之間今太康乃自肆于遊畋舍其宗廟社稷渡河而去至于百日而猶不返是其在者既有棄天下之心安得無后羿之變乎呂氏祖謙云姦雄何世無之在我之理既堅既正則彼無自而入苟有間隙彼必投之羿之距太康所以因民弗忍也因者明禍亂之本在此不在彼也地理今釋窮水經注云鬲縣故有窮后國也今山東濟南府德州北有鬲縣故城是其地



厥弟五人御其母以從，猷于洛之汭。

蘇傳：母猷焉而不歸，以著太康之不孝也。

蔡傳：御，侍也。謹考孔疏：太康初去之時，其弟五人侍其母以

從。太康畋于洛南，五弟待于洛北。太康久而不反，致使羿距

于河。五子皆怨，史述太康之惡，既盡，然後言其作歌，故合羿

距之文，乃在母從之上。作文之勢然也。謹案林氏之奇論太

康棄其宗廟社稷，游畋于有洛之表，然其弟五人皆賢，使此

五人之中有一人焉而爲之守，則雖有后羿之變，猶可以不

亡。云云。愚謂滅德之人，其猜忌最深于骨肉，故盤遊特以奉

母爲名，使五子畢從，自謂晏然無內顧憂也。后羿距河出其

意外。太康覆轍亦非盡由愚猜，可以戒人。至而距，其



意外太康覆轍亦非盡由愚暗可以戒人主而與尺布斗粟  
之謠者至陳氏大猷謂太康棄國遠遊五子必是諫不從言  
不聽又不任以國寄故不得已侍母往以望其返則並未明  
乎孔疏文勢之說也

五子咸怨述大禹之戒以作歌其一曰皇祖有訓民可近不可  
下民惟邦本本固邦寧予視天下愚夫愚婦一能勝予一人三  
失

蘇傳皇祖禹也民可近者言民可親近而不可踈也不可下  
者言民可敬而不可賤若自賢而愚人以愚視天下則一夫  
可以勝我矣一人三失者失民則失天失天則失國也



蔡傳怨如孟子謂小弁之怨親親也君之與民以勢而言則  
 尊卑之分如霄壤之不侔以情而言則相須以安猶身體之  
 相須以生也勢疎則離情親則合以其親故謂之近以其疎  
 故謂之下言其可親而不可疎之也謹考呂氏祖謙云君民  
 的然為一體可親之使近不可推之使下視民為下則有邈  
 然不相接之意矣又予蔡傳五子自稱也今案下文予臨兆  
 民是就人君說不應一歌三予字作兩樣解似宜通體作訓  
 辭三失孔傳過非一也蔡傳言所失衆黃氏度云三數言多  
 也一人而三失其心愚意蘇傳較優

怨豈在明不見是圖

蘇傳怨不在大當及其未明而圖之



怨豈在明不見是圖

蘇傳怨不在大當及其未明而圖之

蔡傳民心怨背豈待其彰著而後知之當于事幾未形之時

而圖之也謹案蔡傳訓怨不在明句較優

予臨兆民

蘇傳十萬曰億十億曰兆

慄乎若朽索之馭六馬爲人上者奈何不敬

蘇傳馭民若朽索之馭馬不已過乎曰天下皆有所恃民恃

有司以安其身有司恃天子之法以安其位惟天子無所恃

恃民心而已民心攜則天子爲獨夫謂之朽索不亦宜乎

蔡傳朽索易絕六馬易驚朽索固非可以御馬也以喻其危



懼可畏之甚謹考孔疏經傳之文惟此言六馬餘書多言駕  
四者漢世天子駕六非常法也此言馬多懼深故舉六以言  
之孔傳能敬則不驕在上不驕則高而不危真氏德秀云爲  
人上者奈何不敬後世之君以一身肆于民上視禹之訓宜  
知所戒矣

其二曰訓有之內作色荒外作禽荒甘酒嗜音峻字雕牆有一  
于此未或不亡其三曰惟彼陶唐有此冀方

蘇傳陶唐堯也堯都平陽舜都蒲阪禹都安邑皆在冀州

蔡傳此亦禹之訓也謹考林氏之奇云前言皇祖有訓此蒙  
其文故但曰訓有之也孔疏昭元年左傳晉平公近女色過

度惑以喪志老子云馳騁田獵命人心發狂好色好田則青



度惑以喪志老子云馳騁田獵令人心發狂好色好田則精  
神迷亂故迷亂曰荒王氏十朋云三風十愆君有一于身國  
必亡與此同意又蔡傳堯初爲唐侯後爲天子都陶故曰陶  
唐考孔疏世本云帝堯爲陶唐氏韋昭云陶唐皆國名猶湯  
稱殷商也地理今釋鄭康成唐譜云唐者帝堯舊都之地今  
曰太原晉陽是堯始居此後乃遷河東平陽漢晉陽縣今山  
西太原府太原縣也又漢書顏師古注云陶邱在濟陰今山  
東兗州府定陶縣有堯城堯嘗居之後居于唐故堯號陶唐  
氏

今失厥道亂其紀綱乃底滅亡



蘇傳大曰綱小曰紀舜禹皆守堯之綱紀

蔡傳左氏所引惟彼陶唐之下有帥彼天常一語厥道作其  
行乃底滅亡作乃滅而亡謹案左傳有帥彼天常一語文義  
正反始具王氏柏書疑獨不取以補何歟

其四曰明明我祖萬邦之君有典有則貽厥子孫關石和鈞王  
府則有荒墜厥緒覆宗絕祀

蘇傳關通也和平也緒餘也古者有五權百二十斤曰石三  
十斤曰鈞舉其二則餘可知矣太史公曰禹以聲爲律以身  
爲度左準繩右規矩知度量權衡凡法度之器具至禹明具故  
曰我祖有典法以遺子孫凡法度之器具在王府而吾不能



守以亡也

蔡傳典猶周之六典則猶周之八則所以治天下之典章法  
度也鈞與石五權之最重者也關通以見彼此通同無折閱  
之意和平以見人情兩平無乖爭之意謹考周禮天官六典  
一曰治典二曰教典三曰禮典四曰政典五曰刑典六曰事  
典八則一曰祭祀二曰法則三曰廢置四曰祿位五曰賦貢  
六曰禮俗七曰刑賞八曰田役陳氏師凱云五權銖兩斤鈞  
石也又考律歷志云二十四銖爲兩十六兩爲斤三十斤爲  
鈞四鈞爲石陸氏鍵云關石和鈞乃典則中至微事王府對  
天下說鈞石乃天下所共用者惟恐有錯變而藏之王府以



言傳原本 卷二 三  
爲準此則制度精密用意周到雖法之至微者王府亦有正  
形容典則貽後處若曰一物不可失其平一事不可紊其度  
祖宗之法其不容錙銖爽也明矣

其五曰嗚呼曷歸予懷之悲萬姓仇予予將疇依鬱陶予予心  
顏厚有忸怩弗慎厥德雖悔可追

蘇傳鬱陶憤懣也顏厚色愧有讀曰又忸怩心慙也

蔡傳仇予之予指太康也指太康而謂之予者不忍斥言忠  
厚之至也可追言不可追也謹案孔傳慙愧仁人賢士林氏  
之竒云非也但是慙于斯民而已又案蔡氏言其一其二或  
長幼之序或作歌之序不可知也林氏又言詩歌肇于虞夏



五子之作歌史官摠而序之其言不出于一人其意若出一人也黃氏度云五章皆有意義一章言禹之謙恭得民自有謨訓而太康弗克敬承二章言逸豫之違祖訓遂至亡國三章言冀爲天下宗有堯舜禹相傳之懿太康失之爲忝厥祖而羿干帝王大統意在言外四章言禹法度明備太康荒廢之然乘四載八年于外萬世永賴之功豈能便至覆絕意亦在言外五章流落失所惆悵無聊幾使人不忍聞而不敢尤其民歌詩流傳其誰不動心羿之所爲不敢遂蕩滅之少康中興而羿浞皆誅此歌寔有所感動焉衛亡許穆夫人賦載馳蓋得五子之歌餘意



書傳監本  
卷一  
三  
胤征第四

夏書

羲和湏淫廢時亂日胤徃征之作胤征

蘇傳羲和掌天地四時之官堯時爲四人今此有國邑而以  
沉湎得罪則一人而已不知其何自爲一也按史記及春秋  
傳晉魏絳吳伍員言帝太康帝仲康帝相帝少康四世事甚  
詳蓋羿旣逐太康太康崩其弟仲康立而羿爲政仲康崩其  
子相立相爲羿所逐羿爲家衆所殺寒浞代之浞因羿室生  
澆及豷使澆伐滅二斟且殺相相之后曰緡方娠而逃于有  
仍以生少康少康復逃于有虞虞思邑之于綸少康布德以  
收夏衆夏之遺臣靡收二斟之餘民以滅浞而立少康少康



滅澆與豷然後祀夏配天不失舊物以此考之則太康失國  
之後至少康祀夏之前皆羿浞專政僭位之年如曹操之于  
漢司馬仲達之于魏也胤征之事蓋出于羿非仲康之所能  
專明矣羲和湣湣之臣也而貳于羿蓋忠于夏也如王凌諸  
葛誕之叛晉尉遲迥之叛隋故羿假仲康之命以命胤侯而  
往征之何以知其然也曰胤征羲和之罪至于殺無赦然其  
實狀止于酣酒不知日食而已此亦法吏所辦耳何至以六  
師取之乎夫酒荒廢職之人豈復有渠魁脅從之事是強國  
得衆者也孔子叙書其篇曰羲和湣湣廢時亂日者言其罪  
止于此也曰胤往征之者見征伐號令之出于胤非仲康之



命也此春秋之法曰然則孔子何取于此篇而不刪之乎曰  
書固有非聖人所取而猶存者也孟子曰盡信書不如無書  
吾于武城取二三策而已紂之衆旣已倒戈猶縱兵以殺至  
于血流漂杵聖人何取焉予于書見聖人所不取而猶存者  
二盾征之挾天子令諸侯與康王之誥釋斬衰而服衮冕也  
春秋晉侯召王而謂之巡狩孔子書之于策曰天王狩于河  
陽若無簡牘之記則後世以天王爲眞狩也盾征之事孔氏  
必有師傳之說也久遠而亡之耳

蔡傳以經考之義和蓋黨羿惡仲康畏羿之強不敢正其罪  
而誅之止責其廢厥職荒厥邑爾序書者不明此意亦曰涵



淫廢時亂日其亦有所畏而不敢正其罪耶

篇首蔡傳肩國名孟子曰征者上伐下也此以征名實卽誓也仲康丁有夏中衰之運羿執國政社稷安危在其掌握而仲康能命肩侯以掌六師肩侯能承仲康以討有罪是雖未能行羿不道之誅明義和黨惡之罪然當國命中絕之際而能舉師伐罪猶爲禮樂征伐之自天子出也夫子所以錄其書者以是歟今文無古文有○或曰蘇氏以爲義和貳于羿忠于夏者故羿假仲康之命命肩侯征之今案篇首言仲康肇位四海肩侯命掌六師又曰肩侯承王命徂征詳其文意蓋史臣善仲康能命將遣師肩侯能承命致討未見貶仲康



不能制命而罪胤侯之爲專征也若果爲篡羿之書則亂臣  
賊子所爲孔子亦取之爲後世法乎謹案羲和之忠于夏與  
黨于羿經無明文難以臆斷但蘇氏謂胤侯挾天子令諸侯  
此言過也命掌六師承王命徂征固可見征伐號令之不出  
于胤卽其誓詞明先王之政典欽天子之威命凜逸德宥脅  
從齊桓責楚尙不能如此之名正言順而謂曹操司馬懿能  
爲之乎羲和罪狀依經自明陳氏大猷云帝王之道莫大于  
奉天堯作歷象舜作璣衡蓋時以作事事以厚生生民之道  
于是乎在羲和之征仲康可謂知帝王之家法也矣先儒于  
此書疑焉者蓋以時日爲輕也夫葛伯不祀不過其身自得



此書可疑焉者蓋以時日爲輕也夫葛伯不祀不遇其身自得

罪于祖宗而湯以爲始征羲和廢時亂日使人君上失奉天之道下失生民之務其罪過于不祀遠矣又况有脅從渠魁之事乎學者不疑湯之征葛而疑肩侯之征羲和者過矣其說甚善故王氏天與取之又黃氏度云歷象本于欽若昊天而沉湎于酒廢時亂日只此固當誅羲和有職守在王朝肩侯乃徃征于其國叛官離次可以因見令之不肯從召之安肯至遂至用師跋扈甚矣愚謂羲和之罪最彰明較著者太康盤游母弟皆從羲和職司觀象必在扈從之列自羿率衆距河太康遂失河北國于陽夏羲和于時乘間逃歸無王辱臣憂之義追仲康繼立四海歸心而羲和仍不供職甚至嘯



衆率旅故胤侯徂征責以遐棄厥司且有渠魁脅從之語羲和卽不黨羿亦已叛夏其罪正與羿等也蔡傳固不及黃氏陳氏之依經立義然就蘇蔡二說而論則蔡傳較優惟仲康肇位四海胤侯命掌六師

蘇傳胤國名

蔡傳仲康太康之弟胤侯胤國之侯命掌六師命爲大司馬也

羲和廢厥職酒荒于厥邑胤后承王命徂征告于衆曰嗟予有衆聖有謨訓明徵定保先王克謹天戒臣人克有常憲百官修輔厥后惟明明



蘇傳徵猶書所謂庶徵也保猶詩所謂天保也羲和之罪止于日食不知故首引天事以誓之

蔡傳仲康始卽位卽命胤侯以掌六師次年方有征羲和之命必本始而言者蓋史臣善仲康肇位之時已能収其兵權故羲和之征猶能自天子出也林氏曰羿廢太康而立仲康然其篡也乃在相之世仲康不爲羿所篡至于子相然後見篡是則仲康猶有以制之也羿之立仲康也方將執禮樂征伐之權以號令天下而仲康卽位之始卽能命胤侯掌六師以收其兵權如漢文帝入自代邸卽皇帝位夜拜宋昌爲鎮將軍鎮撫南北軍之類羲和之罪雖曰沉亂于酒然黨惡于



羿同惡相濟故胤侯承王命徃征之以剪羿羽翼故終仲康  
之世羿不得以逞使仲康盡失其權則羿之篡夏豈待相而  
後敢耶義氏和氏夏合爲一官曰胤后者諸侯入爲王朝公  
卿如禹稷伯夷謂之后也謹案蔡傳所引羿廢太康而立仲  
康至仲康猶有以制之也皆林氏原文以下則彷彿林氏說  
而自爲之傳林氏原以辨蘇傳僭位假命之說故其上有某  
常因蘇氏之論而考左氏所載十三字至其論義和也第二  
意其欲黨于后羿將與之同惡相濟以其爲不軌之謀尙是  
揣度之辭而蔡氏遂實以爲黨惡于羿同惡相濟矣林氏闢  
蘇氏說甚詳然其不得要領處只是羿廢太康而立仲康一



蘇氏說甚詳然其不得要領處只是羿廢太康而立仲康一

語其說始于孔傳故蔡氏亦云羿執國政夫權臣擅國未有肯以兵柄與人者若漢有曹操魏有司馬懿晉有劉裕宋有蕭道成齊有蕭衍梁有陳霸先周有楊堅皆歷歷可証其所用必黨人其所誅必貳已蘇氏斷然以肩侯爲羿黨羲和爲忠夏者正出其熟于史事不肯作含糊語也今考鄒氏季友云夏都安邑在河之北太康立十九年爲羿所距遂居河南之陽夏二十九年崩弟仲康立觀肇位四海之語則諸侯猶宗之爲君也十四年崩子相立羿但據河北之地不臣于夏而已未必執夏之政柄據此則太康但失河北仲康之立實在河南太康未嘗爲羿所廢仲康並非羿立左氏傳魏絳有



羿代夏政及帝夷羿之稱羿方據有冀方而自帝豈肯復立仲康而北面事之耶仲康當偏安之日毅然奮中興之謀義和不臣命將討逆金氏履祥謂其規模舉措有大過人者然迄不能移征羲和之師而加之羿或者勢有未可歟假之以年安知其不能討羿以羿之強僭而終仲康之世莫敢誰何者以仲康之賢有肩侯爲之助也此論甚的又蔡傳徵驗保安也聖人謨訓明有徵驗可以定安邦國也下文卽謨訓之語天戒日蝕之類謹者恐懼修省以消變異也常憲者奉法修職以供乃事也君能謹天戒于上臣能有常憲于下百官之衆各修其職以輔其君故君內無失德外無失政此其所



之眾各修其職以輔其君故君內無失德外無失政此其所以

以爲明明后也謹案蘇氏右袒羲和故云罪止于不知日食  
蔡氏則又云日蝕者君弱臣強之象羲和黨羿而不言亦是  
自伸其說王氏安石云使羲和守常憲以修輔則仲康得慎  
天戒而修省矣今畔官離次不知有日蝕之變則是不有常  
憲昧先聖之謨訓安能免于誅乎陸氏鍵云謨訓皆艱苦備  
嘗中體認出來定保者危可使安傾可使定蓋閱歷于天人  
治亂之際者既練而彌真故發爲制治保邦之策者自微而  
不爽在密勿則君鑒可昭在廟廊則官箴可肅王氏綱振云  
羲和昏迷天象故從天戒說起羲和沉亂于酒遐棄厥司故  
又以常憲修輔爲言愚謂常憲修輔正以明臣人之道而重



不臣之誅又王氏字泰謂大臣亦修輔百官亦有常憲是以  
臣人百官分大小非是陸氏鍵又謂修輔卽是常憲甚善  
每歲孟春適人以木鐸徇于路

蘇傳孟春觀治象之法狗以木鐸此周禮小宰之事而在夏  
則適人之職也適言聚也木鐸金口木舌也昔者有文事則  
狗以木鐸有武事則狗以金鐸

蔡傳周禮小宰之職正歲帥治官之屬狗以木鐸曰不用法  
者國有常刑

官師相規工執藝事以諫

蘇傳工各執其事諫如虞人之箴也



蔡傳官以職言師以道言謹考陳氏師凱云非師保之師如承以大夫師長之師林氏之奇云貴而爲官師者則朝夕納誨規正人君之失也曰相者亦猶周公所謂胥訓誥胥保惠胥教誨也薛氏季宣云國語公卿列士獻詩瞽獻典史獻書師箴瞽賦矇誦百工諫庶人傳語近臣盡規親戚補察瞽史教誨師曠所謂各有親暱以相輔佐古規諫之詳見者如此蔡氏卞云周景王將鑄無射伶州鳩諫曰匱財罷民魯莊丹楹刻桷匠慶諫曰無益于君而替前人之令德執藝事諫此類是也

其或不恭邦有常刑惟時羲和顛覆厥德沈亂于酒畔官離次



蘇傳官局所在曰次

蔡傳孟子曰責難于君謂之恭官師百工不能規諫是謂不

恭不恭之罪猶有常刑而况于畔官離次俶擾天紀者乎謹

考黃氏度云此雖為義和昏迷而發而意有含蓄太康以游

洛失邦凡有位于王朝者責之以修輔之義皆當有罪又案

次蔡傳訓位本孔傳而蘇傳較優

俶擾天紀

蘇傳俶始也擾亂也

蔡傳天紀洪範所謂歲月日星辰歷數是也蓋自堯舜命羲

和歷象日月星辰之後為義和者世守其職未嘗紊亂至是



始亂其天紀焉

遐棄厥司乃季秋月朔辰弗集于房瞽奏鼓嗇夫馳庶人走

蘇傳日月合朔于十二辰今季秋之朔而不合于房日食也

古有伐鼓用幣救日之事春秋傳曰惟正陽之月則然餘否

今季秋而行此禮蓋夏禮與周禮異漢有上林嗇夫嗇夫小

臣庶人庶人之在官者

蔡傳遐遠也遠棄其所司之事也辰日月會次之名房所次

之宿也集漢書作輯集輯通用言日月會次不相和輯而掩

蝕于房宿也瞽樂官以其無目而審于音也奏進也嗇夫庶

人蓋供救日之百役也謹者孔疏日食者月掩之也月體掩



日日被月映也孔傳凡日食天子伐鼓于社樂官進鼓則伐之嗇夫主幣之官馳取幣祀天神衆人走供救日食之百役也孔疏曾子問云諸侯從天子救日食各以方色與其兵周禮庭氏云救日之弓矢是救日必有多役庶人走供之鄭注庭氏云救日爲太陽之弓救月爲太陰之弓救日以枉矢救月以恒矢其鼓則用祭天之雷鼓也

羲和尸厥官罔聞知昏迷于天象以干先王之誅政典曰先時者殺無赦不及時者殺無赦

蘇傳先後時罪之薄者必殺無赦非虐政乎惟軍中法則或用之穰苴斬莊賈是也傳曰國容不入軍軍容不入國此政



典夏之司馬法止用于軍中今無以加羲和之罪乃取軍法一切之政而爲有司沈湎失職之罰蓋文致其罪非寔事也蔡傳日蝕之變天子恐懼于上嗇夫庶人奔走于下以助救日如此其急羲和爲歷象之官尸居其位若無聞知則其昏迷天象以干先王之誅豈特不恭之刑而已哉政典先王政治之典籍也先時後時皆違制失時當誅而不赦者也謹案罔聞知孔傳謂無聞知于日食之變異蔡傳亦云若無聞知諸家說亦相同愚謂不聞知日食于昏迷天象文法重沓且日食非可聞而知者林氏之奇訓尸字謂不言不爲而無所事甚精此句當是責羲和不言日食謂其不以上聞使天子



預知有日蝕之變也先時不及時孔傳先時謂歷象之法四時節氣弦望晦朔先天時則罪死無赦不及謂歷象後天時雖治其官苟有先後之差則無赦况廢官乎孔疏主歷之官爲歷之法節氣先天時者殺無赦不及時者殺無赦失前失後尙猶合殺况不知日食其罪不可赦也林氏以爲不然言歷官之差一日一朔則至于殺之無赦雖秦人棄灰于路步過六尺之誅亦不過如是之酷政典曰以下乃是肩侯誓師勅戒吏士之辭當屬于下文政典司馬之所掌先時者謂先期而進是邀功也不及時者謂後期而至是逗留也金氏履祥從之朱子謂以上文考之林說非是今案政典是大司馬



法以周官考之其說甚的不應作主歷之官說然篇末三句  
便是申明軍法此處尙未說到申罪徃征如何先惕軍士以  
殺無赦竊意義和亂日廢時罪無正律胤侯明數其罪而前  
引適人警不恭之刑此引司馬所掌先時不及時之誅皆所  
謂比例也

今予以爾有衆奉將天罰爾衆士同力王室尙弼予欽承天子  
威命

蘇傳曹操司馬仲達楊堅之流討貳己者未嘗不以王室爲  
辭也

蔡傳將行也我以爾衆士奉行天罰爾其同力王室庶幾輔



我以敬承天子之威命也謹案肩侯告衆幾與大禹征苗誓師辭氣相似蘇傳擬以曹操司馬懿楊堅不于其倫矣

火炎崑岡玉石俱焚天吏逸德烈于猛火殲厥渠魁脅從罔治舊染汙俗咸與維新

蘇傳玉石俱焚言不擇善惡也天吏之勢猛于火故脅從染汙皆非其罪言此者以壞其黨與也

蔡傳崑出玉山名岡山脊也逸過渠大也言火炎崑岡不辨玉石之美惡而焚之苟爲天吏而有過逸之德不擇人之善惡而戮之其害有甚于猛火不辨玉石也今我但誅首惡之魁而已脅從之黨則罔治之舊染汙習之人亦皆赦而新之



其誅惡宥善是猶王者之師也謹案天吏孔傳孔疏皆以爲  
天王之吏孔疏云逸是淫縱之名薛氏季宣遂云天吏天官  
蓋義和也然于文勢未免牽強王氏安石云吏奉天罰者也  
故謂之天吏陳氏大猷又云吏誠奉天罰必不至逸德新安  
王氏謂猶俗言王師爲天兵也較穩王氏栢云火炎崑岡一  
章乃萬世討畔之大法申氏時行云上旣勉其武勇此又戒  
其濫殺首二句是說喻之詞逸德乃過逸之德指誅戮太甚  
而言渠魁指羲和脅從是迫于不得已舊汙乃陷于不知者  
穢渠魁者誅惡之義罔治維新者宥善之仁

嗚呼威克厥愛允濟愛克厥威允罔功其爾衆士懋戒哉



蘇傳先王之用威愛稱事當理而已不惟不使威勝愛若曰  
與其殺不辜寧失不經又曰不幸而過寧僭無濫是堯舜已  
來常務使愛勝威也今乃謂威勝愛則事濟愛勝威則無功  
是謂堯舜不如申商也而可乎此后羿之黨臨敵誓師一切  
之言當與申商之言同棄不齒而近世儒者欲行猛政輒以  
此藉口予不可以不辨

蔡傳威者嚴明之謂愛者姑息之謂記曰軍旅主威蓋軍法  
不可以不嚴嚴明勝則信其事之必濟姑息勝則信其功之  
無成誓師之末而復嗟嘆以是深警之欲其勉力戒懼而用  
命也謹考呂氏祖謙云威克厥愛允濟說者多以愛爲仁愛



命也謹考呂氏祖謙云威克厥愛允濟謂者多以愛爲仁愛  
威爲威虐乃類申韓之言不知愛與威者也愛者私愛姑息  
之謂威者振厲奮發之謂人臨戰陣多爲私愛所牽惜身顧  
家安能用命又如宋襄公之不忍何以集事非振厲奮發不  
可蓋威非殘忍酷烈之謂却有愛存焉仁者必有勇是也今  
案蘇傳云云是有爲而發而呂氏講威愛二字最爲入細非  
欲行猛政者所得藉口矣胡氏士行云懋是勉其所當勉如  
威克愛之類戒是戒其所當戒如愛克威之類又案胡氏說  
是緊頂上二句愚謂力弼欽承亦所當懋濫殺無辜亦所當  
戒也

自契至于成湯八遷湯始居亳從先王居作帝告釐沃



書傳 卷一  
蘇傳自契至湯十四世凡八徙都契之世父帝嚳都亳湯自  
商邱遷焉故曰從先王居五篇皆商書也經亡而序存文無  
所託故附夏書之末

湯征諸侯葛伯不祀湯始征之作湯征

蘇傳葛梁國寧陵葛鄉也征葛事見孟子

伊尹去亳適夏既醜有夏復歸于亳

蘇傳古稱伊尹五就湯五就桀夫湯與桀敵國也伊尹往來  
其間皆聞其政而兩國不疑則伊尹聖人也其道大矣其信  
于天下深矣是以廢太甲復立之而太甲安焉非聖人而何  
入自北門乃遇汝鳩汝方作汝鳩汝方

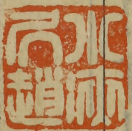


蘇傳二臣名

蔡傳漢孔氏曰先王帝嚳也醜惡也不期而會曰遇鳩方二  
臣名五篇亡謹考孔傳伊尹字氏湯進于桀孔疏湯欲以誠  
輔桀冀其用賢以治不可匡輔乃始伐之此時未有伐桀之  
意故貢伊尹使輔之孫武兵書反間篇曰商之興也伊尹在  
夏周之興也呂牙在殷言使之爲反間也與此說殊蘇氏轍  
云伊尹耕于莘野旣以處士從湯矣及其適夏非其私行也  
湯必與知之其君臣之心以爲從湯伐桀以濟斯世不若使  
伊尹事桀以止其亂雖使夏不亡商不興無憾也及其不可  
復輔于是捨而歸耳黃氏度云古者貢士壹適謂之好德再



適謂之賢賢三適謂之有功伊尹五就桀幸桀之改德也湯  
已征葛而伊尹猶自毫適夏鳴條誠不得已矣今案蘇傳雖  
不用孫武反間之說而謂湯與桀爲敵國亦昧成湯服事之  
初心又考陳氏大猷或問孔氏以尹爲字而子以爲名何也  
曰唐孔氏據孫子及呂氏春秋以尹名摯故以尹爲字耳然  
三代而上未聞有以字傳者至春秋時人始以字傳觀伊尹  
告太甲自稱尹躬則尹非字明矣曰然則摯非名歟曰或有  
兩名者亦有前後更易者此則不可知也



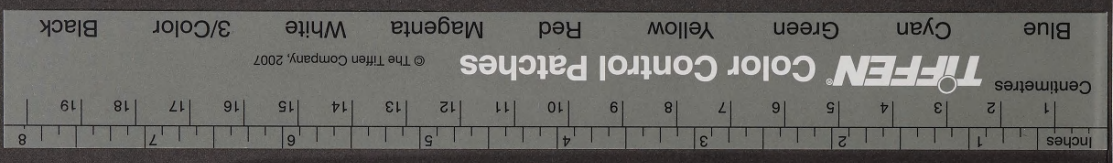












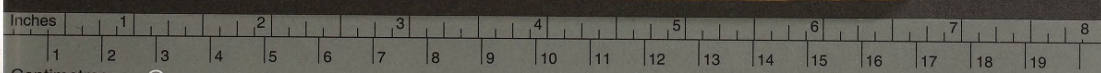
書傳鹽梅高





上海圖書館藏

上海圖書館藏  
三六八



**TIFFEN** Color Control Patches

© The Tiffen Company, 2007

Blue    Cyan    Green    Yellow    Red    Magenta    White    3/Color    Black