

小

畜

集

開化圖書館

Kaishwa Library

二

開化圖書館

Wahua library

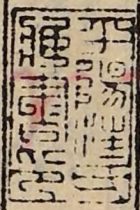
開化圖書館

Kaichua library

開化圖書館

Kaichua library

王黃州小畜集卷第七



士礼威

律詩

成武縣作



寄碭山主簿朱九齡

寄金臺主簿傅翺

寄寧陵陳長官

寄金鄉張贊善

赴長洲縣作二首

惠山寺留題

遊虎丘山寺

寄獻潤州趙舍人二首

寄毗陵劉博士

謝柴侍御送鶴

官舍書懷呈羅思純

除夜寄羅評事同年三首

陸羽泉茶

投柴殿院三十韻

東鄰竹

南園偶題

戲贈嘉興朱宰同年

春日官舍偶題

寄獻翰林宋舍人

吳江縣寺留題

獻轉運使雷諫議二首

羅思純鶴斃為四韻吊之

即席送許製之曹南省兄袞

中元夜宿餘杭仙泉寺留題

贈草庵禪師

言懷

題響屨廊壁

中秋月

贈採訪使閣門穆舍人

泛吳松江

獻轉運副使太常李博士

蘓州寒食日送人歸觀

春晚遊太和宮

再泛吳江

筍三首

官舍書懷呈郡守

贈母中舍

贈贊寧大師

題錢塘縣羅江東手植海棠

武平寺留題

贈湖州張從事



送李中舍罷蕭山赴闕

寄主客安負外十韻

和郡僚題李中舍公署

送奉常李丞赴闕

題張處士溪居

初拜拾遺遊瓊林苑

館中春值偶題

寄贊寧上人

歲暮偶書寄蘇臺舊僚友

朝退偶題

送王司諫赴淮南轉運

送郝校書從事相州

獻僕射相公二首

賀李宗諤先輩除校書郎

送夏侯正言襄陽迎親

送鞠評事宰蘭溪

送查校書從事彭門

送史館趙寺丞出宰咸陽

送田舍人出牧淮陽

送羅著作奉使湖湘

送夏侯正言奉使江南

送館中王正言使交趾

七夕應制

送柴郎中使高麗

送羅著作兩浙按獄

賀溫正言賜紫

送光祿王寺丞通判徐方

謝同年黃法曹送道服

送馮學士入蜀

和陳州田舍人留別五首

賀將作孔監致仕

送密直溫學士西京遷葬

寄田舍人

小畜集卷七  
送趙令公西京留守

送同年劉司諫通判西都

賀范舍人再入西掖

閣下詠懷

閣下暮春

舍入院竹

省中苦雨二首

成武縣作

釋褐來成武初官且自強位卑松在澗俸薄葉經霜雨菊  
生書案飢禽啄印床猶驚寫秋卷槐砌落花黃

寄礪山主簿朱九齡

閑思蓬島會羣仙二百同年最少年  
利市襴衫拋白紵風流名紙寫紅箋  
歌樓夜晏停銀燭柳巷春泥污錦鞵  
今日折腰塵土裏共君追想好凄然

寄金臺主簿傅翹

健羨魚臺景最奇鮑參軍到語多時

時林法掾來自魚臺因言烟水之興故有

此波平綠野懸魚網木脫空城露酒旗  
錦擲鮮鱗紅撥刺雪翹寒鷺白雛雛  
仍誇縣尹風騷客應有秋來唱和詩

寄寧陵陳長官

吏隱寧陵縣琴堂枕古河  
家山隔江遠風雨過船多  
假日親尋藥公庭自種莎  
相逢如舊識執手動勞歌

寄金鄉張贊善

年少辭榮自古稀朝衣不着：班衣北堂侍膳侵星起南  
畝催雨耕冒雨歸種竹野塘春筍脆採蘭幽澗露牙肥伊  
予自是徒勞者未得同尋舊釣磯

赴長洲縣作二首

移任長洲縣扁舟興有餘蓬高時見月棹穩不妨書雨碧  
蘆枝亞霜紅蓼穗踈此行紆墨綬不是為鱸魚

其二

移任長洲縣辭親淚滿衣折腰雖未免搔首欲何歸曉白  
霜華重晴紅粟葉飛江頭鷗鳥在應怪不忘機

惠山寺得題

吟入惠山：下寺古泉閑挹味何嘉好拋此日陶潛米學

煮當年陸羽茶猶負片心眠水石略開塵眼識烟霞勞生  
未了還東去孤棹寒蓬宿浪花

遊虎丘寺

寺墻圍着碧孱顏曾是當年海湧山盡抱好峯藏院裏不  
教幽景落人間劍池草色經冬在石座苔花自古斑玕重  
晉朝吾祖宅一迴來此便忘還

寄獻潤州趙舍人二首

南徐城古樹蒼蒼衙府樓臺盡枕江甘露鐘聲清醉榻海  
門山色滴吟窻直廬久負題紅藥出鎮何妨擁碧幢聞說  
秋來自高尚道裝筇竹鶴成雙

其二

記言彩筆罷摘華郡閣高閑似道家琴院坐聽江寺磬郡  
樓吟見海山霞春園遺母親燒筍夜榻留僧自煮茶應笑  
陶潛未歸去折腰奔走任泥沙

寄毗陵劉博士

毗陵古郡接江埭赴任琴書共一船下岸且尋甘露寺到  
城先問惠山泉秋蟾吐檻供吟興野鶴隈床伴醉眠官散  
道孤詩格老筭應雙鬢更皤然

謝柴侍御送鶴

兩朶春雲墮世間霜臺乞與縣僚看骨含仙氣生來瘦羽  
插天風過處寒唳別綉衣聲寂寞舞隨藍綬意闌珊今朝  
窻外頻相顧應怪頭無獬豸冠



宦舍書懷呈羅思純

同年事分幾般同墨綬逶迤一郡中  
仙桂並枝攀月魄縣花交影笑春風  
分蒞種就尋僧逕借竹編成養鶴籠  
公暇不妨閑唱和免教來徃遍詩筒

除夜寄羅評事同年三首

歲暮洞庭山知君思浩然年侵曉色盡  
人枕夜濤眠移棹燈搖浪開窻雪滿天  
無因一乘輿同醉太湖船

其二

除夜在天涯共君同憶歸夢中傾壽酒  
堂下着斑衣臘雪通宵舞梅花到處飛  
更堪洞庭宿愁思倍依依

其三

郡僚方賀正獨宿太湖稜塔下羞為吏船中祇載僧折梅  
和薄雪煮茗對孤燈應笑排衙早寒靴踏曉冰

陸羽泉茶

斲石封苔百尺深試茶嘗味少知音唯餘半夜泉中月  
得先生一片心

投柴殿院三十韻

南面修文德東吳納土疆蒼生思撫育丹詔擇循良烏府  
官新轉龍頭桂舊香渡江驄馬瘦地垂繡衣長綸閣材知  
屈蘇臺俗必康恩流一車雨威凜柏臺霜休假尋山寺行  
春泊野塘白公是前政魯望有維桑求瘼心雖切願神道  
豈妨煎茶虎丘井搗藥木蘭堂筍蕨供家饌園林著道裝

擊節教鶴舞收橘待僧嘗迎使朝衣穩娛賓綺席張犬聲

銷巷陌鶯舌動笙簧冷句題秋葉孤琴貯夜囊歌樓寒月

白飲舫晚波涼官業除苛法家風襲雅章故兵部員外郎

以詩名牙冠危肅物象簡醉橫床熊軾寧淹久鼈頭譽轉

芳南園休命侶北闕即徵黃清貴容誰見遭逢合自強字

人叨屬邑畏德每循墻多品知懸隔孤危俟薦揚折腰休

太息青眼異尋常岱岳容拳石滄溟納濫觴扶搖如借便

羽翼必高翔從事負多闕徒勞跡可傷金臺雖載築珠履

未成行始隗前言在依劉後進光免教青史上徒羨一燕

王

東鄰竹

卷之二  
王

東鄰誰種竹偏趣稱長官  
心月上分清影風來惠好音  
低枝疑見接迸筍似相尋  
多謝此君意墻頭誘我吟

南園偶題

天子優賢是有唐  
鑑湖恩賜賀知章  
他年我若功成去  
乞取南園作醉鄉

戲贈嘉興朱宰同年

縣前蘓小舊荒墳  
應作行雲入夢頻  
猶勝白公尉  
盤屋庭花剛喚作夫人

朱未婚

春日官舍偶題

薄宦苦流離  
壯年心已衰  
鶯花愁不覺  
風雨病先知  
曉月晃竹屋  
寒苔疊  
槿籬無人慰  
幽寂庭柳自低垂

寄獻翰林宋舍人

金鼎鹽梅偶未和，位高猶說野情多。  
宮墻月上開琴匣，道院風清響藥羅。  
留客旋燒含露筍，倩僧教種耐霜莎。  
孤寒知有為霖望，未忍江頭釣渌波。

吳江縣寺筵題

松江：寺對峰巒檻外生，池接野灘幽鷺靜。  
翹春草碧，病僧閑說夜濤寒。晨齋施筍唯溪叟，  
國忌行香祇縣官。盡日門前照流水，塵纓渾疑濯沈瀾。

獻轉運使雷諫議二首

當年辭氣壓朱雲，老作皇家諫諍臣。  
章疏罷封無事日，朝廷猶指直言人。  
題詩野館光泉石，講易秋堂動鬼神。  
棘寺

下僚叨末路齋心唯願秉陶鈞

其二

江南江北接王畿漕運帆檣去似飛父子有才同富國君  
王無事免宵衣屏除姦吏魂應喪養活疲民肉漸肥還有  
文場受恩客望塵情抱倍依依

時諫議子有終為淮南轉運

羅思純鶴斃為四韵吊之

雪乾朱澹殞仙姿千歲無徵事可悲埋瘞肯饒鸚鵡塚飛  
鳴不到鳳凰池遺翎尚在飄松逕舊跡猶存傍槿籬應得  
羽尸假術夜來何處咏靈芝

即席送許製之南曹省兄袞

梅爛荷圓六月天歸帆高背虎丘烟到時自是成行雁別

處休聽滿樹蟬賣劍為賒吳市酒攜家猶借洞庭船待看  
春榜來江外名占蓬萊第幾仙

中元夜宿餘杭仙泉寺留題

祭廟迴來略問禪

時以歲旱山廟祈雨退宿于

蘇檣莎徑碧山前風疏

遠磬秋開講水響寒車夜救田藍綬有香花菡萏竹窻無  
寐月婢娟自慙政術貽枯旱忍卧松陰漱石泉

贈草庵禪師

陽山之下草庵深

陽山一名餘杭

寂香燈對遠岑莫怪相看總

無語坐禪為政一般心

言懷

宦途日與心違人事紛任是非却為遊山置行李漁

家船舫道家衣

題響屧廊壁

廊壞空留響屧名為因西子遠廊行可伶仃相終朝諫誰  
記當時曳履聲

中秋月

何處見清輝登樓正午時莫辭終夕看動是隔年期冷濕  
流螢草光凝宿鶴枝不禁雞唱曉輕別下天涯

贈採訪使閭門穆舍人

經畧十三州東南帝不憂二年辭玉砌幾夜夢珠旒旌旆  
雖遐適江山是勝遊風謠隨處採民瘼盡心求報國機鈴  
密供吟景象幽煮茶溪畔寺望月海邊樓步武思龍尾琴



書在鷁舟聽泉調玉軀拂石試銀鈎古畫多收買新詩寡  
和訓酒醒聞瀑響睡起見潮頭奉使時將久歸朝禮必優  
一麾先出守萬戶待封侯遇主當宜貴遺材亦合收此身  
居下位無路畫良籌已悔田園廢堪驚鬢髮秋憑誰念寒  
苦祗自擬歸休僻甚陶元亮負過魯仲由品題殊不濫清  
濁肯同流復命期三接陳詩說四愁薦雄如有便還解殺  
身酬穆好琴頗善書札

泛吳松江

葦蓬踈薄漏斜陽半日孤吟未過江唯有鷺鷥知我意時  
時翹足對窻船

獻轉運副使太常李博士

邦計動宸衷時賢莅浙東量寬吞渤澥氣直稟崆峒燕博人

捧詔瑤池下辭班玉筍中饋糧蕭相國制禮叔孫通舉措

敦儒行談諧有古風冀方思舊政博士前理冀人懷之江表佇成

功吏畏嚴霜白民歌爰日紅勤王雖運智修道豈妨公旋

種烟莎遥開科雨竹叢養成丹頂鶴瘦盡雪花驄移石情

無倦抄書俸不充晨餐燒露筍秋句寫霜楓棊閣連花塢

書窻映燭籠僧傳栽樹法客獻通詩筒飲席螺為盞吟舟

葦作篷按琴苔院冷搗藥月堂空清白成家計操修遠聖

聽即徵歸象闕清秩冠鴛鴻

蘇州寒食日送人歸觀

江城寒食下花木慘離魂幾宿投山寺孤帆過海門蓬聲

潑火雨柳色禁烟村定省高堂後斑衣減淚痕

春晚遊太和宮

數里新萍夾岸莎春來乘興宿烟蘿隨風蝴蝶顛狂甚當  
路花枝採折多絳節參差抽苦筍翠鈿狼籍撒圓荷湖山  
滿眼不休去空羨魚翁雨一蓑

再泛吳江

二年為吏住江濱重到江頭照病身滿眼碧波輸野鳥一  
蓑疎雨屬漁人隨船曉月孤輪白入座晴山數點春張精  
靈還笑我綠袍依舊惹埃塵

筍

數里春蹊獨自尋迸犀抽錦亂森々田文死去賓朋散拋

擲三千玳瑁簪

其二

綠玉脩：冷翠烟一溪春雨洗婵娟不知徐福歸何處  
女童男泣海田

其三

一夜春雷起舊根亂披烟穉出溪門稚川龍過頻回首  
認得青：數代孫

官舍書懷呈郡守

年來潘令鬢初凋瘦馬青山恥下僚藥債漸多醫宿疾宦  
情猶切戀明朝空江梅雨添幽鬱古縣槐花鏤寂寥賴有  
郡侯知己在每憐憔悴貫金貂

贈母中舍

嶺表榆關路嶮巖  
頽條持節兩無辭  
四方自是男兒事  
萬里歸來聖主知  
中舍嘗奉使  
收嶺外二郡  
由是知連磧  
雪奮行閑入夢  
貪泉曾飲別筵詩  
如今已見功名立  
休憶當年一桂枝

贈贊寧大師

詔修僧史浙江濱  
萬卷書中老一身  
赴闕尚得支遁馬  
援毫應待仲尼麟  
溟濛松雪影  
松窓曉狼籍  
苔花竹院春  
還許幽齋暫相訪  
却慙陶令滿衣塵

題錢塘縣羅江東手植海棠

江東遺跡在錢塘  
手植庭花滿縣香  
若使當年居顯位  
海棠今日是甘棠

武平寺留題

縣齋東面是禪齋  
公退何妨引鶴來  
長愛座中如洞府  
却慙衣上有塵埃  
竹聲冷撼秋窓雨  
山影青籠曉院苔  
最憶去年飛雪裏  
煮茶煨栗夜深迴

贈湖州張從事

前年春榜亞龍頭  
詞賦曾推第一流  
上直未歸紅藥院  
供吟先得白蘋洲  
酒醒野寺烹山蕨  
公退溪亭狎海鷗  
自是吳門折腰吏  
滿衣塵上為君羞

送李中舍罷蕭山赴闕

吏歸江東五六年  
歸時猶戀好山川  
野僧送別攜詩句  
瘦馬臨歧當酒錢  
吳苑醉逢梅弄雪  
隋堤吟見柳垂烟  
自言

更共秋濤約未捨西興一釣船

寄主客安負外十韻

罷郡歸蘭省還愁到帝鄉  
趨朝騎瘦馬賃宅住閑坊  
命服紆春草吟髭鑷夜霜  
有心憶雲水無語狎班行  
藥債經年欠文編滿篋  
藏教兒誦詩賦倩客賣囊裝  
尋寺誰同步駕僧自拂床  
舉公投卷軸時相覓文章  
窮達君雖了沉淪我亦傷  
何當昇大用吾道始輝光

和郡僚題李中舍公署

樹影池光映曉霞  
綠楊陰下吏排衙  
閑拖屐齒妨橫筍靜  
拂琴床有落花  
地脉暗分吳苑水  
厨烟時煮洞庭茶  
青宮詞客多閑暇  
按曲飛觴待歲華

送奉常李丞赴闕

江城方話舊捧詔去長安宦路相逢少鄉情叙別難烟波  
迷曉渡風雨動春寒初夏應回首重期看牡丹

題張處士溪居

雲裏寒溪竹裏橋野人居處絕塵囂病來芳草坐漁艇睡  
起殘花落酒瓢閑把道書尋晚逕靜移茶鼎洗春潮長洲  
懶吏頻過此為愛盤飧有藥苗

初拜拾遺遊瓊林苑

關宴曾遊此綴行五年為吏別仙鄉杏園鶯蝶如相識應  
恠重來倩綬香

館中春值偶題



御柳差、拂禁墻。非才何事直仙鄉。坐聞雞唱。皇宮近睡。  
枕魚鬚。白日長。簾掛。蘇庭微雨霽。研漆桐井。落花香。春風  
老盡詩情淡。翻卷青編。獨繞廊。

寄贊寧上人

時上人進新修高僧傳有詔赴闕

支公魚有董狐才。史傳修成乙夜開。天子遠酬丹詔去。高  
僧不出白雲來。眉毫久別應垂雪。心印休傳本似灰。若念重  
瞳欲相見。未妨西上一浮杯。

歲暮偶書寄蘇臺舊僚友

吳門吏隱過三年。何事陶潛捧詔還。步武已趨龍尾道。夢  
魂猶憶虎丘山。花開茂苑誰同醉。雪滿梁園獨掩關。會待  
他年求郡印。魚池重透碧潺湲。

朝退偶題

吏隱金門祗似閑，退朝窮巷懶開關。  
經年不到公卿宅，五日空隨侍從班。  
禁漏出花寒歷歷，御泉通市細潺潺。  
功名未名立年猶少，爭忍攜琴去舊山。

送王司諫赴淮南轉運

白獸樽前侍玉除，暫分邦計別宸居。  
映淮風月供吟筆，拱極星辰伴使車。  
別岸酒濃桑葉落，野亭霜薄菊花疎。  
東南莫作三年調，紅藥香繁在直廬。

送郝校書從事相州

提筆從戎別帝鄉，官清兼領校書郎。  
將軍幕下紅蓮媚，詩客袖中丹桂香。  
吟倚旌旗春過雨，醉聽刁斗夜含霜。  
金臺

莫作多時計非久應歸振鷺行

獻僕射相公二首

罷調金鼎道光輝聞說閑園自種薇書院日斜春睡覺沙  
堤人靜早朝歸吟穿竹逕僧同步醉遶花庭蝶上衣却恐  
優游未終歲台星依舊照黃扉

其二

五年黃閣掌陶甄憂國翻成兩鬢斑初到廟堂溫樹冷暫  
收霖雨岳雲閑春園領鶴尋芳草小閣留僧畫遠山惟有  
門生苦求見竹齋院一開關

賀李宗諤先輩除校書郎

祕省官清任帝鄉春來春榜探花郎未吟紅藥歸西掖且

小齋集卷之  
吾研齋補金  
着青衫侍北堂射策更期揮健筆騎驢猶得醉閑坊同年  
佐邑應相羨衣上芸香雜桂香

送夏侯正言襄陽迎親

蘭省方離乙夜書襄陽迎侍暫脂車揮毫偶未歸綸閣衣  
錦何妨奉板輿峴首碑前留馬足鹿門山下宿僧居藻臯  
遊女曾相識應解鳴璫換佩魚

送鞠評事宰蘭溪

東下蘭溪數十程幾多山水入圖經科名舊捷仙人桂縣  
界遙看婺女星琴院靜籠江樹綠勅樓高對海峰青三年  
吏隱無嗟嘆百里封疆似畫屏

送查校書從事彭門

佐幕徐方鬢未秋官升芸閣更風流姓名舊在鸞邊榜詩  
什重題燕子樓漸有俸錢供藥債應無歸夢到漁舟公餘  
時上臺頭寺珠履金貂共勝遊曾侍中為徐帥

送史館趙寺丞出宰咸陽

縣連秦漢舊離宮分付詩人勝武功帶職遠辭書殿去攜  
家深入畫圖中庭莎曉潤終南雨檻竹寒搖渭水風百里  
封疆三館客折腰休歎似陶公

送田舍人出牧淮陽

藥樹吟多且握蘭藹然公議滿朝端西垣罷直蒼苔冷南  
郡行春綠野寬蒨旆出過應曜墓棠陰潛上伏犧壇鄉心  
休夢峨眉雪會願青蒲憶史丹

送羅著作奉使湖湘

使星纏次入長沙曉別延英去路賒數刻漏中承密旨幾  
重湖外奉皇華山行馬拂湘川石寺宿僧供岳麓茶迴日  
期君直西掖當階紅藥正開花

送夏侯正言奉使江南

百舌關、麥壠青遠山迎馬翠如屏禁中已誦相如賦江  
外猶看使者星衣拂茶烟尋水寺枕欹梅雨泊沙汀歸期  
莫過中秋節侍宴甘泉月滿庭

送館中王正言使交趾

乘輶南下興何長大半江山是故鄉蠻府好迎天上使朝  
賢不為橐中裝犀牛出水挨銅柱廳母扶空卸海檣復命

丹墀莫經歲北門西掖待翱翔

七夕應制

斜漢橫空瑞氣浮橋邊烏鵲待牽牛長生殿冷時無事乞  
巧樓多歲有秋菡萏晚花清露濕嬋娟新月暮烟收華封  
禱祝華胥夢誰道神仙不可求

送柴郎中使高麗

初過清明野色繁柳花榆莢撲軺軒中臺應宿郎官貴外  
國占星使者尊海水無波分島嶼扶桑見日認藩垣東夷  
休請蕭夫子好把詩書問狀元

送羅著作兩浙按獄

著作嘗宰蘇州吳縣

使印星車適舊遊陶潛今日在瀛洲科條盡曉三千罪囚

園應空十二州，舊綬有香籠。驛馬皇華無暇狎，沙鷗歸來重過姑蘇。郡莫忘題名向虎丘。

賀温正言賜紫

密疏封來乙夜看，延英召對議安邊。榮頒紫綬同三品，舊賜朱衣未一年。白獸捧樽斟御酒，金魚垂鬣惹爐烟。從今便有公卿望，休夢天台瀑布泉。

送光祿王寺丞通判徐方

通倅徐方，舊綬新老萊衣服。暫離身家君，蓮幕開廳事。儀

丈人頊年載華徐方訪聞今通判廳 府帥金貂耀綰紳戲

馬臺荒春寂寞，斬地鄉古樹輪囷。公餘應長吟滋味，好寄

西垣寓直人



謝同年黃法曹送道服

鮑照貽我羽人衣下日何妨盡日披老来自堪將野鶴客

來休更佩金龜官供謾說青綾被

漢尚書郎更直建禮門給青綾被今西掖之任

私便全勝白接羅未脫朝簪戀明主耿懷空作謝君詩

送馮學士入蜀

錦川宜共少年期四十風情去未遲蠶市夜歌歌枕處峨  
嶺春雪倚樓時休誇上直吟紅藥多羨乘輶聽子規莫學  
當初杜工部因循不賦海棠詩

和陳州田舍人筓別五首

宛丘分理籍賢明暫輟詞臣撫百城職罷掖垣人共惜郡  
連京輔自為榮休吟紅藥塔前色且聽長淮枕上聲駐馬

小齋集卷一  
都門相別處柳黃莎碧上林鶯

其二

東風初暖酒難銷五馬行春罷趁朝道畔棠畔同名伯塔  
前黨英別唐堯下車正是嘗新筍得句何妨寄舊僚預想  
郡齋公宴虎桃花凝露柳垂條

其三

演綸多暇每封章暫去頒條道更光郡吏好排紅粉妓史  
君曾是紫微郎樓臺有月新出詩圖圉無人綠草長地接  
清淮足佳致水村烟塢似魚鄉

其四

淮陽冰綻柳條新風物暄妍土俗淳捧詔暫辭雙闕路勸

農深入四郊春茶烟靜拂聽琴鶴穀輕籠鋤麥人贏得寒  
惟恣吟興落花飛絮滿車茵

其五

頒條京輔近吾君政術高于召信臣道服日斜披鶴氅藥  
畦春暖步龍鱗歸朝莫指三年調化俗應蘓一郡人願作  
淮陽去思頌與君刊石慰陳民

賀將作孔監致仕

泣辭明主挂冠簪便約幽雲老舊林朝請罷來頻典笏田  
園歸去只攜琴焚香靜院當山色聯藥空庭避竹陰一子  
得官三品祿未饒踈傳有黃金

送密直溫學士西京遷葬

錦衣西去道何光  
卜築伊川舊釣鄉  
守開筵親舉白  
故人垂淚看焚黃  
重尋泉石應多感  
旋插松楸未着行  
一月歸程如有暇  
雲間時到讀書房

寄田舍人

出處昇沉不足悲  
羨君操履是男兒  
左遷郡印辭綸閣  
直諫書囊在殿帷  
未有僉諧徵賈誼  
可無章疏雪微之  
朝行孤立知音少  
閑步蒼苔一淚垂

送趙令公西京留守

勲業與誰同  
蕭何第一功  
兩朝行直道  
萬國變淳風  
微恙妨三接  
辭榮動四聰  
白麻宣上閣  
清洛守離宮  
讓表迴宸翰  
朝辭泣舜瞳  
對深移五刻  
官重帶三公  
鳳浴荀池暖  
龍

蟠洛邑雄位尊非借寇神爽近維嵩導騎香塵細肩輿曉  
霧籠下車題鳩語開宴牡丹紅温樹深巖夢甘棠蔽芾叢  
趨庭採蘭子投刺如芝翁廣化如靈鷲天津似綵虹先皇  
陵樹老白傳影堂空春饌思山蕨秋屏畫水淇御泉通解  
宇禁柳映簾籠元老優游盛明君眷注隆更須歸相府特  
地代天工永佐千年運重頒九錫弓不同崔四入正在離  
亂離中

送同年劉司諫通判西都

元老留司卧雒陽諫官通理輟鴛行仲宣舊佐紅蓮幕裴  
度新開綠野堂幾處古碑停馬讀到時春筍約僧嘗香山  
居士真容在為我公餘奠一觴

賀范舍人再入西掖

再入承明舊直廬腰間仍得佩金魚閣舍人前在綸重批漢

武求賢詔曾上東方自薦書舍人早歲自諫垣上書紅藥編

章應感動紫泥封檢未生踈樊川杜曲休勞夢日：延英

侍玉除舍人前自綸閣出知永興故有樊川杜曲之句

閣下咏懷

正向承明戀直廬年來華髮已侵梳始見白髮官清自

比乘軒鶴心小還同畏網魚西掖永懷王閣老故兵部王

西掖三十餘年屬續北門堪歎扈尚書故承旨扈不能引

退以至老病不任宿會當辭祿東陵去數畝辰田一柄鋤

閣下暮春

詔書稀少日何長  
閑枕通中睡一場  
院吏報來丞相出  
紫微花影上東廊

舍人院竹

封了詞頭遶砌行  
此君相伴最多情  
西垣不宿還堪恨  
辜負夜窻風雨聲

省中苦雨二首

霏：連晝復連宵  
紅藥蒼苔也寂寥  
唯有御溝堤畔柳  
拂簷遮檻不勝嬌

其二

醉魂吟魄共悽涼  
簷溜窻風冷切肌  
階下怒蛙休跳躍  
浮雲遮日不多時

小畜集卷七

三

吾研齋補金

王黃州小畜集卷第七

開化圖書館  
Kaihua Library



王黃州小畜集卷第八

律詩

初出京過瓊林苑 已下諫商州作

中牟縣旅舍喜同年高紳著作見訪

鄭州與張秉監察聯句

滎陽懷古

過鴻溝

旅次新安

硤石縣旅舍

稠桑坡車轍

閩鄉旅夜

初入山聞提壺鳥

聽泉

初到商州館于妙高禪院佛屋壁上見草聖

數行讀之乃數年前應制所作皇帝試貢

士訶思追前事感而成章

謫居感事 一百六十韻

樊惟詩

和馮中允仙娥峰

龍鳳茶

元日作

急就章

御書錢

上元夜作

仙娥峰

遊仙娥峰後戲題

上寺留題

對雪感懷呈翟使君馮中允同年

遊四皓廟

商山十二韻

丹水十二韻

歲暮感懷貽馮同年中允 三首

畬田詞 有序

高集卷八

蘇軾詩集

雪後登靈果寺閣

獨遊南靜川

賀三舍人新入西掖

呂祐之  
王旦

錢若水

送舍弟赴舉因寄兩制諸大僚

商山海棠

翰林畢學士寄示醫瘦藥方因題四韻兼簡

兩制諸知

內翰畢學士子安外制柴舍人成務故兵部

閣老王公祐之門生又與第五廳舍人旦同

在兩制追思餘慶因賦短章寄十三君子

賀柴舍人新入西掖成務

歲除日同年馮中允攜觴見訪因而沉醉病  
酒二日醒而偶贈

得昭文李學士書報以二絕

南靜川野桃花下獨酌因簡同年馮中允

放言

寄獻僕射相公 二首

寄馮舍人 起

回襄陽周奉禮同年因題紙尾

清明日獨酌

寒食

春日登樓

山僧雨中送牡丹

春居雜興 二首

登郡南樓望山感而有作

讀史記列傳

睡十二韻

送秦供奉自商州使鄂渚

聞進士孫何及第因寄

哭同年羅著作 三首

西暉亭

謫居

道服

寄題洛南秦供奉新樓

獨酌自吟拙詩次吏報轉運使到郡戲而有

作

春遊南靜川

初出京過瓊林苑已下謫商州作

忽憶今春暮宮花照苑牆瓊林侍游宴金口獨褒揚立向

勾陳內宣來帝座傍丁寧問年紀委曲叙行藏屏息聞天

語醜顏醉御觴近臣多健美眷豈尋常已上並叙淳化二年三月中實

事盛事誰能及非才自不違厚恩難負荷薄命果壽張得

罪縻山郡攜家出帝鄉何時重到此駐馬淚浪：

中年縣旅舍喜同年高紳著作見訪是時紳將命集津平

小畜集卷八  
程不期而會至  
郊方分首

古縣日初沉  
輶車忽見尋  
不將遷客累  
方認故人心  
無酒銷寒漏  
挑燈聽遠砧  
陝郊千里路  
並轡未妨吟

鄭州與張秉監察聯句  
時秉知州來訪逆旅與紳同飲因成一絕高作

小序不載于此

函關秋霽雁初迴  
六里商於曉色開  
秉四皓有靈應  
笑我

謫官方始入山來  
禹偁

滎陽懷古

紀信生降為沛公  
草荒孤壘想英風  
漢家青史緣何事  
却道蕭何第一功

過鴻溝



侯公緩頰太公歸項籍何曾會戰機只見鴻溝分兩處不  
知垓下有重圍危橋帶雨無人過敗葉隨風傍馬飛半日  
垂鞭念前事露莎霜樹映斜暉

旅次新安

遷客乍離羣秋砧不忍聞迴頭戀紅藥失脚下青雲尚假  
金假金貂冕猶殘柱國勲此身未敢死會擬報明君

硤石縣旅舍

霜乾紅葉飛遷客思淒淒處險人垂瘦登山馬阻蹄籬荒  
蝨韻苦雲凍雁行低此夕應無寐何煩報曉雞

稠桑坡車覆

稠桑坡險忽推車悔戴儒冠出弊廬已被文章相錯誤謫

官猶載一車書

閩鄉旅夜

行盡兩京路將登六里山全家空洒淚知是幾時還

初入山聞提壺鳥時秋暖此鳥忽聞

遷客由來長合醉不煩幽鳥道提壺商州未是無人境一路山村有酒沽

聽泉

平生詩句多山水謫宦誰知是勝遊南下閩鄉三百里泉聲相送到商州

初到商州館于妙高禪院佛屋壁上見草聖數

行讀之乃數年前應制所作皇帝試貢士詩

思追前事感而成章

應制詩篇對玉除是誰傳寫到商於昔從莫莢階前作今  
向蓮花座畔書商嶺未甘隨綺季漢庭曾添用相如山僧  
莫怪頻垂淚乍別承明舊直廬

謫居感事一百六十韵

遷謫獨熙々襟懷自坦夷孤寒明主信清直上天知消息  
還依道生涯只在詩惟當論山水詎敢咏江籬偶歎勞生  
事因思志學時讀書方觀奧下筆便搜奇賦格欺鸚鵡儒  
冠薄鷄鶩耕桑都不事園井未曾窺必欲縑緗富寧教枵  
軸紕光陰常砑々交友盡惓々步驟依班馬根源去孔姬  
收螢秋不倦刻鵠夜忘疲流輩多相許時賢亦見推叨榮

借計吏濫吹謁春司僕瘦途中病驢寒雪裏騎空拳入場

屋拭目看京師技癢初調箭鋒鋸欲試錐甲科登漢制平

興國五年科內殿識堯眉數刻愁晡矣三題亦勉之先鳴

輸俊彥上第遂參差罷舉身何託還家命自奇唯慙親倚

戶敢望娉婷炊竭力求甘旨終朝走路岐貪希仲由米多

廢董生帷丹桂何時折孤蓬逐吹移知憐無國士志氣自

男兒季子貂裘敝狂生刺自隳廣場重考覆蹇步載驅馳

明代寧甘退青雲暗有期禮闈冠多士八年予忝春官首薦御試拜

丹墀澤霧寧慙豹搏風伏雌重瞳念孤跡一第奉鴻私得

告還鄉貴除官佐邑早折腰稱小吏矩步慎初資予解褐得主簿

枳棘心何恨松筠操自持及親家有養事長禮無虧銅墨

官常改烟霄雨露垂縣花聊主管寺棘且羈縻子九年授大理評事

知蘇州長洲縣吳郡包山側長洲巨海湄萬家呼父母民間多呼

母百里撫惇嫠敢起徒勞歎長憂竊祿嗤宦途甘碌々官

業亦攷二政事還多暇優游甚不羈村尋魯望宅寺認館

娃基甫里有陸望宅魯靈岩寺館娃故宮西子留香逕吳王有劍池採香逕在靈岩

寺劍池在虎丘寺狂歌殊不厭酒興最相宜草織登山履蒲紉平

挽舫絞果酸橄嘗攬花好挿薔薇震澤柑包火松江鱠縷

絲三年無異政一篋有新詞多戀南園卧蘇州南園景俄從

北闕追雍熙四年呈材真樸橄台對立茅茨載筆居三

館登朝忝拾遺紫泥天上降朱紱御前披侍從殊為貴圖

書頗自怡史才媿班固諫筆謝辛毗擬把微軀殺慙將厚

蘇州集卷八  
二  
蘇州府志

祿尸安邊上章疏端拱三年詔百官各言邊事端拱獻歲

規端予初拜拾遺即上封章極言為上容納精鑒逢英主知憐是首獲特予論邊事

許公所器賡歌才不稱掌誥筆難搗是歲蒙召上殿上制曆

無多事閣下無除目署名而出舍人詞頭每怯遲繁陰温室樹

清吹萬年枝青瑣霞光透蒼苔露片萎御香飄硯席宮葉

落纓綉看浴池心鳳開捫殿角螭上林花掩映仙掌露淋

漓對近瞻旒冕班清辟虎貌宮簾垂翡翠御水動漣漪紀

號年淳化朝元月建寅音移攝官捧寶冊淳化元年立正伏

冊書侍郎捧玉祝壽執樽彝表案行低折時予又案押宮懸聽

祇肅德音王澤深是月德音降謙柄斗杓搗時上省貴接身變

步深窺龍鳳姿策勳何烜赫賜紫更萎蕤是歲加柱國謝

蚊力山難鵜梁翼易滋論功慙八柱受服欲三禩音祗慮

殃將至曾無事可禪趁朝空俯偃退食自透迤更直當春

好橫行隔宿咨每休假三日後謂之橫行內朝長得對駕

幸每教隨瓊苑觀雲稼金明閱水嬉賞花臨鳳沼侍鈞立

魚坻拂面黃金柳醜顏白玉卮分題宣險韵每應制賦詩

翻勢得仙棊上嘗賜兩制棊勢圖一曰對百千里二曰獨

莫能竟舉窺天管爭燃煮豆其恨無才應副空自表虔祈

每有製御詩韵難并新棊勢睿睭偏稱賞天顏極撫綏中

官賜文字兩制每賜御詩皆院吏捧巾棊遭遇誠堪惜功

名竊自悲請纓無壯志視草亦何為未獻東封頌空鑄北

岳碑淳元化年奉勅重深慙專俎豆長欲議邊陲但可懷

岳碑淳元化年奉勅重深慙專俎豆長欲議邊陲但可懷

驕子何須斬谷蠡胸中貯兵甲堂上有熊羆成敗觀千古

施張在四維魚磨斷佞劔擬樹直言旗已上蓋言予平生之志也遇事

難緘默平居疾喔咿無權逐鳥省俛首任狐狸廷尉專刑

煞以制誥舍人兼大理寺事詞臣益等衰五花儀久廢故事舍人則廢之

矣久三尺法聊施書命猶無詔予在閣下草詞多不虛飾以此亦為人所怨評刑

肯有欺厚誣凌近侍內亂疾妖尼妖尼告徐驎省誣丹書當無

赦金科了不疑拜章期悟主引法更防誰萋斐終無已雷

霆遂赫斯如弦傷許直投行覓瑕疵衆鑠金湏化羣排柱

不支佞權迴北斗讒舌簸南箕闕下羊腸險朝端虎尾危

道狐貽衆怒責薄賴宸慈西掖除三字南山佐一麾蒼黃

塵满面揮洒涕交頤目斷九重關魂銷八達達尊親遠扶



侍兄弟盡流離秦嶺偏巉絕商於更險巘吾廬何處是我  
馬忽長辭六里山蒼翠丹河浪渺渺分封思衛鞅割地憶  
張儀懶讀三閭傳空尋四皓祠畬烟濃似瘴松雪白如梨  
壞舍床鋪月寒窻硯結漸振書杉作拂解帶竹為梳呼僕  
泥茶竈從僧借藥篩鍾愁上寺起角怨水門吹上寺在州北子城有  
水舊友誰青眼新秋出白髭予到商州始有白髭烟嵐晴鬱：風雨  
夜颼：我過徒三省吾生自百罹初來聞旅雁不覺見黃  
鸝市井採山菜房廊蓋木皮商州民多以木皮蓋屋野花紅爛漫山  
草碧攤攤副使官資冷商州酒味醜尾因求食掉角為觸  
藩羸有夢思紅藥無心採紫芝瘦妻容慘戚稚子淚漣沔  
暖怯蛇穿壁昏憂虎入籬松根燃夜燭山蕨助朝飢豈獨

虧堂養還憂地之醫跡飄萍渤澥親老日崦嵫閣下辭巢  
 鳳山中伴野麋風欺秀林木雲隔向陽葵屈產遭驚馬丹  
 山因嚇鷓悔須分黑白本合混妍媸自此韜餘刃終當學  
 鈍鎚窮通皆有數得喪又奚悲自顧才何者空憐道在茲  
 宣尼猶削伐大禹亦胼胝用去當如虎投來且禦魑避風  
 聊戢翼得水曾揚鬚琴酒圖三樂詩章効四維白鮪詩有魚  
 須從典賣貂尾任傾欹兀々拖腸鼠悠々曳尾龜北窓尋  
 蛺蝶南岸看鸕鷀湖州之南月山翠樓頻上雲生杖獨撐簞  
 閑筍曉魄簷暖負冬曦松栢寒仍翠瓊瑤涅不緇望誰分  
 曲直祗自仰神祇吾道寧窮矣斯文未已而狂吟何所益  
 孤憤洩黃陂

不  
 人

弊帷詩到商州數日馬死

謫宦那堪歎弊帷承明寓直數年騎滿塔紅藥曾嘶處六  
里青山忽斃時駭骨欲埋金價直的顱猶愛雪離披貳車  
謾道貂冠貴此從徒行奉一麾

和馮中允仙娥峰

熊耳如當出檻熊仙姿孤秀壓諸峯採芝逋客憐貞質化  
石佳人靚丽容身上霓衣慵整頓天邊華蓋會裁縫嫦娥  
月裏休相笑萬古應無竊藥蹤

龍鳳茶

樣標龍鳳蹄題新賜得還因作近臣烹處豈期商嶺外碾  
時空想建溪春香於九畹芳蘭氣圓似三秋皓月輪愛惜

不嘗惟恐盡除將供養白頭親

元日作

獻歲在商州依然想舊遊前年捧玉冊此日對珠旒御酒  
堯樽畔仙韶舜殿頭自慙非賈傅宣室詎重求

急就章

賜采三載錦囊盛今日重看倍覺榮元白當時皆謫宦不  
聞將得御書行

御書錢

謫官無俸突無烟惟擁琴書盡日眠還有一般勝趙壹囊  
中猶有御書錢

上元夜作

去年正月十五夜乾元門上奉乘輿今年正月十五夜商  
洛郡中為貳車謫宦門欄偏冷落山城燈火苦蕭疎爐灰  
畫盡不成寐賴有逍遙一帙書

仙娥峰

窈窕竒峰疊古苔望秦嶺外勢徘徊巨靈非仄休期刻毛  
女為隣合徃來傳粉微茫春雪在墮鬢浮動曉雲開好邀  
上雒王常侍時就巖前飲一盃

遊仙娥峰後戲題

為愛一峰形窈窕豈辭十里路崎嶇誰知不似陽臺女別  
後經宵夢也無

上寺留題

在高州北山上

松杉踈瘦簇山根樓殿參差對郭門不惜馬蹄來北寺為  
憐熊耳在西軒雲生石砌搖寒影泉汲銅餅露凍痕遷客  
頻來何所得一叢脩竹拂吟魂

對雪感懷呈翟使君馮中允同年

歲暮山城雪民和歲有秋深聞五袴咏聊減二車愁凌亂  
藏溪寺霏微洒郡樓凍宜粘酒旆香好試茶甌逐吹殊無

定連宵勢未休仙娥低粉面仙娥峯在商州西熊耳壓峰頭熊耳山亦

在州之西樹老花重簇川長縞不收平沉採芝洞深鎖避賢郵

陽城驛在商山元稹麋鹿全迷逕鷹鷂不下鞦夜村埋古

屋夜村在州東一村數百家丹水咽寒流上洛城中客梁

園日下州前閣年直綸閣臘月奉宸遊六出寒光亂重瞳

喜氣浮催班臨秘殿稱賀拱凝旒漢：籠天仗輕：落御  
溝瑤池同皎潔珠箔助颼颼民有豐年望君無肝食憂佩  
垂延喜玉服曜吉光裘雞樹令開晏駕行許命儔千鍾方  
艷：三爵未油：舉白朱顏凝飛文彩筆抽傳宣酒盡醉  
御札遣冥搜晚出蒼龍闕驕馳紫燕騶自慙生草澤人指  
在蓬丘薄命誠非據清途不久留左遷來僻郡對景憶瀛  
洲誰官誰還往貧來家自獻酬敢言無俸祿且喜潤田疇  
鳳閣名雖黜貂冠命亦優山中甘散秩膝下奉晨羞默：  
惟思過陶：亦自由搖頭咏詩什合眼入衾裯祇恨方子  
杓何嘗曲似鈎詎能悲鵬鳥早舍畏犧牛玉冷期三蕤蘭  
任一猶夢中非蛺蝶世上本蜉蝣福福如止馬機關喻狎

鷗甘貧慕原憲齊物學莊周尚賴遷鶯侶旁依建隼侯願  
隨商洛叟擊壤頌皇猷

遊四皓廟

脩篁瑟石磷去謁荒祠不厭頻四皓古來無事客二  
車今世最閑人紫芝欲採非仙骨紅藥曾題是近臣一奠  
村醪還獨酌滿軒松雪照吟身

商山十二韻

六百里巉巖嵐光霽後添經年吟未得予到商山已經年方有此詩盡

日看無厭僧舍青當檻人家翠滿園簷氣蒸丹水碧丹水在商

漢入脉潤紫芝甜嶺礙翻雲鶻商山鶻嶺最高峰遮落海蟾澗深

春有凍影澗夏無炎勢閩嵩并華名欺霍與瀟石危蹲虎



脚松老吃龍髯曉榻便欹枕青樓懶下簾未能棲岫幌猶  
道佐彤襜望久衣襟濕登多屐齒粘何當隨四皓深隱避  
猜嫌

丹水十二韵

瑟：復潺：朝宗去不還和雲歸漢浦散雪下高山影侵

仙娥面波涵織女鬟仙娥峯織女峯並丹水邊飲猿清滿掬渡鹿冷侵

班北潤深通路洛原在丹水之北東犇嶮叩關武灌園縈似帶漕

磴曲如環灌園山民引水及作水磴夜枕驚幽夢秋汀照病顏玉膏

分地脉銀漢落人寰漱石藏青鯉崩沙聚白鷗村橋微雨

後岸樹夕陽間翠漲新萍綠紅浮敗葉殷二車時濯足來

伴釣翁閑

歲暮感懷貽馮同年中允三首

謫官商於郡閉門車馬稀塵侵書命筆香散入朝衣燒盡  
峰巒出霜晴木葉飛夜來天欲雪寒夢不成歸

其二

歲暮客商山謫居多晝眠夢迴紅藥樹身落紫微天不得  
親公事如何望俸錢荒城共誰語除却訪同年

其三

謫居京信斷歲暮更淒涼郡僻青山合官閑白日長燒烟  
侵寺舍林雪照街坊為有遷鶯侶詩情不敢忘

會田詞有序

上雒郡南六百里屬邑有豐陽上津皆深山

窮谷不通輒逆其民力耕火種大底先斫山  
田雖懸崖絕嶺樹木盡仆俟其乾且燥乃行  
火焉火尚熾即以種播之然後釀黍稷烹雞  
豚先約曰某家某日有事于畬田雖數百里  
如期而集鋤斧隨焉至則行酒啣炙鼓噪而  
作蓋劓而掩其土也掩畢則生不復耘矣援  
桴有者勉勵督課之語若謠曲然且其俗更  
互力田人、自勉僕愛其有義作畬田詞五  
首以侑其氣亦欲採詩官聞之傳于執政者  
苟擇良二千石登賢百里使化天下之民如  
斯民之義庶乎污萊盡闢矣其詞俚欲山旺

之易曉也

大家齊力劬孱顏耳聽田譌手莫閑各願種成千百索田山

不知畎畝今年但以百尺繩量之豆其禾穗滿青山

其二

殺盡雞豚喚劬奮由來迤互作生涯莫言火種無多利

樹明年似亂麻種穀之明年自然

其三

鼓聲獵獵酒醺醺斫上高山入亂雲自種自收還自足不

知堯舜是吾君

其四

北山種了種南山相助刀耕豈有偏願得人間皆似我也

應四海少荒田

其五

畚田鼓笛樂熙熙  
空有訶聲未有詞  
從此高於為故事  
滿山皆唱舍人詩

雪後登靈果寺閣

雪引詩情不敢慵  
來登高閣犯晨鍾  
山僧莫怪多時望  
玉立南山萬仞峰

獨遊南靜川

高車嶺上無人見  
南靜川中信馬行  
多謝仙娥相管顧  
遠擎松雪助詩情

賀畢翰林新入

小齋集卷之

五

無  
開  
齋  
補  
少

聞步花敷喜復悲所悲君較十年遲銀臺曉入批丹詔銅

鏡秋開鑷白髭宮錦細袍宣與着內閑驕馬賜來騎家門

記得咸通事莫忘論兵夜台時咸通中畢相在翰林時懿宗將復河湟夜台論邊事

敷陳方畧甚稱旨上曰吾方謀帥不意頗牧在吾禁苑遂有登壇之命

賀三舍人新入西掖呂祐之 錢若水

紫微新命舊交遊報到高於寂寞州天上共分三字貴山

中全減二車愁拋離紅藥心無恨彈拂金貂舞不休最喜

吾家有餘慶鳳毛還直鳳池頭第五廳王舍人故兵部閣老之子

送舍弟赴舉因寄兩制諸大僚

堂上尊親鶴髮垂十年祿仕不相離何期膝下承顏日却

是山中謫宦時未有重茵如子路空披綵服學嬰兒全家

送爾隨鄉薦試向朝端獻此詩

商山海棠

錦里名雖盛商山艷更繁別疑天與態不稱土生根淺着  
紅蘭染深于絳雪噴待開先釀酒怕落預呼魂春裏無勅  
敵花中是至尊桂須辭月窟桃合避仙源浮動冠頻側霓  
裳袖忽翻望夫臨水石窺客出墻垣贈別難饒柳忘憂肯  
讓萱輕飛燕舞脉脉息媯言蕙陋虛侵徑梨凡浪占園  
論心留蝶宿低面厭鶯喧不忝神仙品好事者作花品以此為神仙何  
辜造化恩自期裁御苑誰使擲山村綺里荒祠畔仙娥古  
洞門烟愁思舊夢雨泣怨新婚畫恐明妃恨移同卓氏奔  
祇見三月見不得四時存繡被堆籠勢臘脂浥淚痕二車

春未去應得伴芳樽

翰林畢學士寄示醫瘦藥方因題四韵兼簡兩

制諸知

預憂囊瘦病龍鍾乞得仙方便有功縱免項如樗里子也

應頭似夏黃公西暉亭下峰巒碧

亭在州之西十里對羣峯每日落時有如亭午

南靜川中木葉紅

川在州之南二三里平如掌居人百餘家秋來一川紅葉又有小桃細竹夾水

而生春間此景不惡矣

盡是貳車堪醉處春來唯恐酒樽空

內翰畢學士

士安

外制柴舍人

成務

故兵部閣

老王公祐之門生又與第五廳舍人旦同在

兩制追思餘慶因賦短章寄于三君子

掌貢司言擢聖朝宦途屯否數難逃雄文自貯胸中甲直



氣誰防笑裏刀黃閣不登名甚屈紫垣終老道彌高君看  
身後榮多少兩制門生伴鳳毛

賀柴舍人新入西掖成務

早折蟾宮第一枝綸闈恩命苦何如遲久為俗吏殊無味

合掌王言亦有時好繼忠州文最盛應嫌長慶格猶卑舍

嘗與予評前賢詔誥以為陸相首出若  
奉天罪已評詔元白之徒可坐在庶下他年莫忘中吳宰

六里山前訝紫芝早歲予為長洲宰舍  
人以殿院知蘓州

歲除日同年馮中允攜觴見訪因而沉醉病酒

三日醒而偶題

除夜渾疑便白頭攜壺相勸醉方休敢辭枕上三朝卧且

免燈前一夕愁薄命我甘離鳳閣多才君亦滯龍樓相逢

不盡杯中物何以支當寂寞州

得昭文李學士書報以二絕來書云看書除莊

枕藉

謫居不敢咏江離日永門閑何所為多謝昭文李學士勸  
教枕藉樂天詩

其二

左臣寥寂惟上洛窮愁依約似長沙樂天詩什雖堪讀奈  
有春深遷客家

南靜川野桃花下獨酌因簡同年馮中允

野桃無主滿山隈遷客攜觴獨自来盡日馨香為我醉每  
春顏色為誰開枝穿綠竹渾疑畫片落丹河去不迴待約

同年一攀折便如劉阮到天台

放言

誰信人間是非進須行道退忘機卦逢大壯羝羊困鄉  
入無何蛺蝶飛澤畔衣裳蘭作佩山中生計竹為扉飢腸  
已共夷齊約一曲高歌去採薇

寄獻僕射相公二首

三朝文匠百僚師再秉洪鈞七政齊一道白麻來玉署西  
條紅燭上沙堤故事宰相一而已雙池波尚浴當時鳳省樹猶存  
舊日雞鑪冶正開無棄物應怜折劍在塵泥

其二

聖君宵旰念民生重命甘盤秉國鈞引馬但傳三刻漏近

高集卷

七

吾軒齊補少

午後三刻喘牛休問四時春  
羹和舊鼎黃金鉉  
雪壓新堤

白玉塵相公再入後京應念前年獻詩客  
謫官無俸不勝

貧相公前年罷時子獻詩二首其卒章云却恐優游未終歲台星依舊照黃扉

寄馮舍人起

轉輸爭合滯才華  
急詔重陳上漢查舍人自西川下繼我已

吟紅藥樹勸君曾賦海棠花前年舍人赴西川轉運予有詩送云莫學當初杜工部因

循不賦詞隨健筆光  
綸誥詩落成都燦綺霞應笑同時東

觀客商於憔悴似長沙予與舍人早泰同年直史館

迴襄陽周奉禮同年因題紙尾

武關西畔路巉巖  
兩月兩笏君寄兩緘鏡裏想添新白髮

篋中猶貯舊青山  
扶頭酒好無辭醉縮項魚多且放噉鱗

似元和張太祝十年不改舊官銜

清明日獨酌

一郡官閑唯副使一年冷節是清明  
春來春去何時盡閑恨閑愁觸處生  
漆鷺黃鸝誇舌健柳花榆莢鬪身輕  
脫衣換得商山酒笑把離騷獨自傾

寒食

今年寒食在商山、裏風光亦可憐  
稚子就花拈蛺蝶人家依樹繫鞦韆  
郊原曉綠初經雨荇陌春陰乍禁烟  
副使官閑莫惆悵酒錢猶有撰碑錢

春日登樓

紅桃飛盡綠楊深獨倚危樓半日吟  
六里山川多逐客代近

朝士左遷 貳車官職是籠禽  
多在 蓬雪經秋鬢  
多在此部

向日心身世榮衰不能算  
且傾村酒沃愁襟

山僧雨中送牡丹

數枝香帶雨霏  
雨裏攜來叩竹扉  
疑戴却休成悵望  
御園曾插滿頭歸

春居雜興二首

兩株桃杏映籬斜  
粧點商山副使家  
何事春風容不得  
和鶯吹折數枝花

其二

春雲如獸復如禽  
日照風吹淺又深  
誰道無心便容與  
亦同翻覆小人心

登郡南樓望山感而有作

西接藍田東武關有唐名郡數高顏二千石盡非吾道一

百年來負此山

自唐末至今百餘年無文臣為刺史

重疊曉嵐新雨後參差

春雪夕陽間唯供遷客風騷興醉望吟看不暫閑

讀史記列傳

西山薇蕨蜀山銅可見夷齊與鄧通佞倖聖賢俱餓死若無史筆等頭空

睡十二韻

此境一何醇熙：別得春有聲皆俗格無夢是天真壁上  
登山屐床頭漉酒巾輕：龜喘息苒：蝶精神滯寂通禪  
理無何等道人曲肱高勝枕藉草軟于茵吟苦魂初瞑盃

小畜集卷八  
吾研齋補金  
酣味更珍覺知身是幻靜與死為鄰酷恨巢簷驚生憎款  
戶賓功成歸展轉先兆自頻呻不入榮名客還宜放逐臣  
東窓一丈日且作自由身

送秦供奉自商州使鄂渚

供奉本  
江左人

攜家畫錦行山驛接江城使是皇華貴人還故國榮離筵  
青杏小別來夜子規啼鸚鵡洲邊宿無忘吊福衡

聞進士孫何及第因寄

昨朝邸吏報商山聞道孫生得狀元為賀聖朝文物盛喜  
于初入紫微垣

哭同年劉著作名處約字思純三首

宿草離披淚滿衫孤墳遙想帝城南

思純權厝東  
京薰風門外

天生賈



誼成何事祇得人間三十三

其二

一枝丹桂謾成名一片緋衫未是榮  
賴有遺文在東觀直

應千載氣如生

著作歿後有文集十卷翰林蘇舍人表進詔付史館號東觀集

其三

荒涼故宅何人住寂寞孀妻即日還  
一歲嬰兒安健否巨

源雖在謫深山

西暉亭

仙城峯下大中年刺史崔黯所造

孤亭疊嶂東宛是古屏風每到天將暮  
渾疑日耳中餘霞

猶散綺新月已張弓一水漪連媚  
千年木葉紅亭前水在城

筵何烜赫火宅忽牢籠  
隙晃歸巢鷺簷拖截澗虹  
果迷丹

橘熟洞訝赤城通

南有仙娥洞

似燒連松塢如斑染竹叢近邀

青瑣客來伴紫芝翁望久情無厭倦吟多興未窮陽鳥看  
黯黯歸馬恨忽忽會待長棲隱青冥逐去鴻

### 謫居

親老復嬰孩吾生自可哀無田得歸去有俸是嗟來直道  
雖已矣壯心猶在哉端居寡儔似懷抱向誰開

### 道服

褚冠布褐皂紗巾曾忝西垣寓直人此際暫披因假日如  
今長着見閑身濯纓未識三湘水漉酒空經六里春不為  
行香着朝服貳車誰信舊詞臣

### 寄題洛陽秦供奉新樓

多羨新樓上公餘寫望閑數峯迷華岳一面是商山  
暮暗幽雲過簷喧宿鳥還萬重蒼翠裏百尺冰寥間  
嵐破分樵逕沙明認釣灣望秦情蠹清洛夜潺湲平  
遠長安道微茫函谷關吟哦生舌意圖畫寄朝班  
何日隨高步乘秋豁病顏銷憂吾祖事會待共躋攀  
望秦嶺名獨酌自吟拙詩次吏報轉運使到郡戲而有作  
日高睡足更何為數首新篇酒一卮郡吏謾勞相告報轉  
輸應不管吟詩

春遊南靜川

南過高車嶺嶺一云膏車嶺音告川原似掌平峰巒開盡障  
猷畝列碁枰帝女柔桑綠王孫草野生提壺催我醉戴勝勸人耕

高嶺堪攜妓丹河好濯纓蓋圓松影密鞭乳竹根瘳教  
會田氣磷：水磴聲野桃誰是主山鳥不知名欲舞寧無  
蝶思譎亦有鶯官閑春日永擔酒此中行

王黃州小畜集卷第八

王黃州小畜集卷第九

律詩

南郊大禮詩十首

太師中書令魏國公冊贈尚書令追封真定

王趙諱普挽詞十首

和仲咸詩六首並用本韻

寄海州副使田舍人

恭聞种山人表謝急徵不違榮侍因成拙句

仰紀高風

再賦二章一以頌高人之風一以伸俗吏之

意

五更睡

自咏

遣興

夏雲

丹河閑步

新秋即事 三首

秋居幽興 三首

前賦春居雜興詩二首間半歲不復省視因

長男嘉祐讀杜工部集見語意頗有相類

者咨于予且意予竊之也予喜而作詩聊

以自賀

翟使君挽歌 三首

村行

淳化二年八月晦日夜夢于上前賦詩既寤  
唯省一句云九日山州見菊花間一日有  
商於貳車之命實以十月三日到郡重陽  
已過殘菊尚多意夢已徵矣今忽然一歲  
又逼登高追續前詩句因成四韻

仲咸就加郡印因以四韻賀而勉之

自嘲 二韻

雪霽霜晴獨尋山  
逕菊花猶盛感而賦詩

寄豐陽喻長官

官舍竹

雪夜看竹

喜雪貽仲咸

賦得臘雪連春雪

立春日細雨

霽後望山中春雪

閑居

有懷戚二仲言同年

春郊寓目

杏花七首

寄陝府通判孫狀元何蕪簡令弟秀才 僅



日長簡仲咸

春郊獨步

種菜了雨下

偶置小園因題二首

戲從豐陽喻長官覓筍

三月廿七日偶作簡仲咸

別商山量移解州作

送巡撫侍讀呂司諫

別丹水已下量移解州作

別四皓廟

別仙娥峰

別北窓竹

別堂後海棠

量移後自嘲

量移自解

留別仲咸二首

出商州有感

閩鄉縣齋題陶氏林亭

寄潘處士

將及陝郊先寄孫状元

甘棠即事簡孫何

解梁官舍

中條山二十韵有序

五老峰十六韵

書孫僅甘棠集後

櫻桃十六韵

贈朗上人

南郊大禮詩十首

聖君重卜祀南郊  
仗用黃麾間白旄  
仙吹冷翻蒼玉佩  
曉霞晴透絳紗袍  
天開兜率齋宮靜  
海湧蓬萊帳殿高  
遷客生還知有望  
商山不敢讀離騷

其二

百僚冠劍互珊珊  
文物威蕤屬禮官  
清漏宿齋宣祖廟  
質

明行事昊天壇旌旗漠：惟宮曉星斗依：綵內寒腸斷  
商於左遷客圓丘無分得榮觀

其三

嚴配郊丘展孝思質文參酌禮無違大羹味薄牲牲潔至  
樂聲和鳳鳥飛黃道月斜風細：紫壇天曉露霏：可憐  
此夜高山客畫盡爐灰淚滿衣

其四

綵城殘月帶微霜版奏中嚴夜未央三獻欲終侵曙色百  
神齊下散天香珠旒微亂墜篋韻柴燎輕籠劍佩光此夕  
高山對何物猿啼鳥哭樹蒼蒼：

其五

嚴裡禮退一陽生  
抃賀歡呼動四溟  
聖壽久長南至日  
寶圖高大北星辰  
九重城闕天將曙  
百萬人家戶不扃  
知有化工無弃物  
海波分納一浮萍

其六

乾元門上赭袍光  
雉扇初開散御香  
郊祀一千年運祚  
赦書三萬里封疆  
人間草木霑皇澤  
天上咸韶送壽觴  
惆悵昔年曾侍從  
而今翻似鼠拖腸

其七

六街旌旆驛虹蜺  
仙仗參差羽衛齊  
千步廊前班振鷺  
百尋竿上揭金雞  
狴牢冷落停丹筆  
郡國懽呼拆紫泥  
鳳閣舊臣期赦宥  
免教長似觸藩羝

其八

千官雲擁御樓時  
朝服紛々換禮衣  
萬國梯航歸大國  
一聲雷雨破圓扉  
青蠅傳去人人喜  
丹鳳銜來處處飛  
收盡洛南遷客淚  
全家潛望日邊歸

其九

綵雲隨步下乾天  
雨露新恩洽普天  
四輔首迎丹鳳詔  
六師齊散廩犧錢  
熙々品物瞻堯日  
習々薰風動舜絃  
商洛貳車當此際  
舊朝衣上淚潺湲

其十

年來不見祀圓丘  
謫宦攜親歎白頭  
作賦有時悲鵬鳥  
殺身無路學犧牛  
非才豈合居臺閣  
歸夢徒勞近冕旒  
千載

遭逢如未替此身重見帝王州

太師中書令魏國公冊贈尚書令追封真定王

趙諱普挽詞十首

玄象中台拆皇家上相薨大功銘玉鉉密事在金滕無復  
同魚水空嗟失股肱若言豐沛舊陪葬近長陵

其二

經緯千年業陶鎔萬物功藩垣龍節在禁掖鳳池空鹵簿  
蒙寒雨銘旌颺曉風太常草儀注全似葬周公

其三

重位經三人高年過七旬有言皆為國無日不憂民溫樹  
蕭、影甘棠漢、春遙知神德廟配饗更何人

其四

國喪三台首家藏五廟尊紀功誰秉筆冊贈帝臨軒盛德  
留千古貞魂閉九原皇情弥軫悼天柱折崑崙

其五

麟喪虛靈圖鳳衰空帝梧陶鎔存庶彙霖雨潤寰區舊疏  
同伊訓遺章入禹謨九原何所恨猶未滅匈奴

其六

空留遺像在凌烟誰繼堂三命世賢將相位高三十載風  
雲道合一千年霖叔傳說巖前雨石墮媧皇補後天見說  
吾君舉哀處重瞳揮洒淚潺湲

其七



君恩雖聽罷居留官拜維師命更優異物忽隨黃石葬晚  
年終負赤松遊憑誰借筋論歸馬無復停車問喘牛唯有  
功名書信史肯同塵土一時休

其八

曾拜四章辭相府又陳三表罷留司朝廷年德劉仁軌終  
始功名郭子儀印鑲黃金塵暗澹堂閑綠野草離披吾君  
若念先朝舊應似文貞御製碑

其九

忍聽鼙鼓聲笳箫呜咽暮雲凝勳勞自合同蕭相謚  
法還須比魏徵曉月暗垂丹旆露夜風輕觸總帷燈三川  
父老知何限盡逐靈輜淚滿膺

其十

元老令終歸葬日有司重奏輟朝時駢羅鹵簿三公禮告  
赴同盟五月期何處更求廊廟器是誰重作帝王師商山  
副使偏垂淚未報當年國士知

和仲咸詩六首並用本韻

和與豐喻陽夜話

仲咸與喻令同江左人

澤國來朝積歲年商山相遇話鄉原却說重折月中桂仲咸

江南已及第入朝自左馮戶橡鑠廳又及第

陶令未歸江上村嵐氣滴空無限

翠泉聲通夕有何冤寒燈挑盡芳樽竭所得新奇盡雅言

和迴喻令詩集

喻令名瞻

風雅荒涼信可悲家聲留得盡玄微且欣丹穴一毛在莫

道沅江九肋稀思苦也知閔國政官卑應為洩天機他時  
遷客歸朝去擬覓瓊瑤滿袖歸

和自詠

玉經炎火竹經霜却把剛腸變酒腸庾信悲哀休作賦接

輿歌曲且佯狂更諳喪亂災為福仲咸初經江左離亂蘊蓄才華有

若亡狐宦由来宜晚達祝君霄漢路岐長

和與盧氏宋氏少府話舊遊

舊遊前政一追尋仲咸十五前官路遷移敵古今黃綬位

卑曾歎命青宮官冷不妨吟仲咸今為中允烟嵐不改當窓色桃

李應垂滿砌陰好寄新詩題舊壁為言梅福珥朝簪

和題鳴馬廟廟在豐陽古老傳云昔有人冠蓋乘馬隱于此山鄉人祠而祀

八音集卷之九  
蘇子瞻詩補少

之至今時聞馬鳴其  
靈異具仲咸詩序

何人祠廟立空山  
四皓精靈合往還  
疋馬不辭峰更險  
冥鴻應為世多艱  
雲生碧殿縈鷓尾  
風觸金鋪動獸環  
欲識姓名無問處  
空聞靈異庇高顏

和送道服與喻宰

朝客吟詩送羽衣  
應知彭澤久思歸  
三年官滿誰留得  
領鶴攜琴賦式微

寄海州副使田舍人

繫印匏瓜轉即蓬  
可憐蹤跡與君同  
眼前有酒長須醉  
身外除詩盡是空  
閑採紫芝飢可療  
欲浮滄海道應窮  
聲名官職相磨折  
休意西垣藥樹紅

恭聞种山人表謝急徵不違榮侍因成拙句仰

紀高風

未赴吾君鳳詔徵蒲輪何似板輿榮自期物外長無事誰  
覺人間已有名餌木肯嘗鍾鼎味紉蘭應笑珮環聲洛南  
遷客堪羞死猶望量移近帝城

再賦二章一以頌高人之風一以伸俗吏之意

表讓皇家買酒錢

上冷京兆府賜山

人酒錢讓而不受醉鄉歸去便陶然吾

君若問徵君意自有東臯種黍田

其二

不應明時鵠板書可能終老傲唐虞神仙見說須陰德肯  
為蒼生一出無

五更睡

數載直承明寵深還若驚趁朝雞喚起殘夢馬馱行左宦  
離雙闕高眠盡五更如將閑比貴此味敵公卿

自詠

華髮不稱老高堂為有親寧同賈生恨自比老萊身官散  
且無過俸微猶助貧誰能學屈蠖拳跼苦求伸

遣興

百年身世片時間况是多愁鬢早斑貧有琴書聊自樂貴  
無功業未如閑波平南浦堪垂釣日滿東窓尚掩關祇為  
慈親憶歸去商山不隱：何山

夏雲

嵯峨高鎖夕陽紅斜入吟窓秀色濃六里青山長滿眼不  
勞雲片學奇峰

丹河閑步

誰愛潺湲到水濱春來唯有我來頻沙邊坐慣漁翁識岸  
上行上白鳥馴髭髮照看添霰雪冠纓濯後少埃塵今秋  
更擬營蓑笠冒雨衝風把釣輪

新秋即事三首

露莎烟竹冷淒淒秋吹無端入客衣鑑裏鬢毛衰颯盡日  
邊京國信音稀風蟬歷歷和枝響雨鶯差差掠地飛繫  
滯不如商嶺葉解隨流水向東歸

其二

宦途流落似長沙，賴有詩情遣歲華。  
吟弄淺波臨釣渚，醉披殘照入僧家。  
石埃苦竹旁抽筍，雨打戎葵卧放花。  
安得君恩許歸去，東陵閑種一園瓜。

其三

百歲浮生一夢中，夢中何事有窮通。  
姓名舊署黃麻紙，顏狀今成白髮翁。  
烟暝小窓螢火碧，雨昏幽徑蓼花紅。  
謫居始信為儒苦，生計兼無一畝宮。

秋居幽興

三首

秋光雖寂澹，幽興入詩家。  
籬暗蟹啼菊，園荒蟻上茄。  
圍棋知日影，理髮見霜華。  
向曉兒童喜，溪僧遺晚瓜。

其二



園林經積雨晚步思悠哉宿鳥頭相並秋瓜頂自開藥田  
荒野蔓屐齒沒蒼苔幽興將何遣焦琴貫酒杯

其三

謫居人事慵幽興與誰同僧到烹秋菊兒啼索草蟲掃苔  
留嫩綠寫葉惜殘紅歲晏琴樽好籬邊有菊叢

前賦春居雜興詩二首間半歲不復省視因長

男嘉祐讀杜工部集見語意頗有相類者咨

于予且意予竊之也予喜而作詩聊以自賀

命屈由來道日新詩家權柄敵陶鈞任無功業調金鼎且

有篇章到古人本與樂天為後進予自謫居多敢期子美

是前身從令莫厭閑官職主管風騷勝要津

翟使君挽歌 三首

丹旄換紅旌蕭蕭五馬鳴今朝為旅櫬昨日是專城愛子

方之蜀時使君之子遺書未到京貳車郊外送揮淚滿塵

纓

其二

國史書勲伐州民頌樂康豈唯存栢柳亦合葬桐鄉黃壤

千年恨青山六里長空餘鈴閣畔寂寞菊花香

其三

未滿三年政何妨五月期理言歸葬速遺愛出山遲檣翬

穿雲過銘旌着雨垂洛陽多故吏號泣任靈輜使君早年知河南府

村行

馬穿山逕菊初黃信馬悠々野興長萬壑有聲含晚籟數  
峰無語立斜陽棠梨落葉胭脂色喬麥花開白雪香何事  
吟餘忽惆悵村橋原樹似吾鄉

淳化二年八月晦日夜夢予上前賦詩既寤唯  
省一句云九日山州見菊花間一日有商於  
貳車之命實以十月三日到郡重陽已過殘  
菊尚多意夢已徵矣今忽然一歲又逼登高

追續前詩句因成四韻

節近登高忽歎嗟經年憔悴別京華貳車何處搔蓬鬢九  
日山州見菊花夢裏榮衰安足道眼前盃酒且須賒商於  
鄒魯雖迢遞大底攜家即是家

仲咸就加郡印因以四韵賀而勉之

如何小郡滯清賢未得徵歸振鷺班莫怕三年持漢詔猶  
勝遷客卧商山俱諳宦路須推命同有詩情合好閑唯是  
謫官無考限比君知向幾時還

自嘲

三月降霜花木死

今年三月九日商州有霜

九秋麥飛雪麥禾災虫蝗水

早霖霑雨盡逐商山副使來

今秋洛南縣蝗又大水夏旱秋雨雪

雪霽霜晴獨尋山逕菊花猶盛感而賦詩

狼藉金錢撒野塘幾叢無力卧斜陽爭偷暖律輸桃李獨  
亞寒枝負雪霜誰惜晚芳同我折自憐孤艷襲人香幽懷  
遠慕陶彭澤且擷殘英泛一觴

是歲商州九月十八日大雪後霜晴

寄豐陽喻長官

七十年華鬢未霜，道情偏稱宰豐陽。早衙請印無仇覽，

豐陽

戶不滿千

夜榻圍碁祇孟光

喻宰好碁又與內子敵手

庭戶萬重嵐氣

潤盤餐數釘藥苗香，猶言彭澤終歸去。門柳青，檻菊黃。

官舍竹

誰種蕭蕭數百竿，伴吟偏稱作閑官。不隨天艷爭春色，獨守孤貞待歲寒。聲拂琴牀生雅趣，影侵碁局助清歡。明年縱便量移去，猶得今冬雪裏看。

雪夜看竹

夢斷閑窓酒半醺，月華薄，雪紛紛。莫言官散無拘束，一夜披衣見此君。

喜雪貽仲咸

半冬無雪懶吟詩，薄暮紛紛喜可知。  
衣上惹來看不足，竹邊聽處立多時。  
光迷曙色侵窓早，片舞寒空到地遲。  
今日使君吟望好，一車飛絮醉褰帷。

賦得臘雪連春雪

商州數年無雪

臘雪連春雪，商民舞且歌。  
數年求不得，一尺未為多。  
試法烹茶鼎，資吟落釣蓑。  
登樓應更好，丹水是銀河。

立春日細雨

澹于寒霧亂于絲，無點無聲落不知。  
輕助雪痕歸麥壠，暗隨春氣入梅枝。  
踏苔立久微濡履，遶竹吟餘漸著髭。  
翻憶滿身珠麗靱，江頭閑把釣蓑披。

霽後望山中春雪

誰種離三碎玉苗  
曉樓吟望興偏饒  
白雲作伴宜長在  
紅日無情已半銷  
驟映早霞明野寺  
散隨春水過溪橋  
世間安得王摩詰  
醉展霜鱗把筆描

閑居

何必問生涯  
幽閑度歲華  
有琴方是樂  
無竹不成家  
吟裏銷春色  
眠中見曙霞  
今年如未去  
更擬種胡麻

有懷戚二仲言同年

聞說去官常悽  
返故鄉與君同甲子  
似我有文章憔悴  
衣衫綠蹉跎鬢髮蒼  
此身知幸處曾得紫微郎

春郊寓目

百舌嬌慵未苦啼雪隨春水下松溪何人樵樹和雲斫幾  
處山田帶雨鋤梨蜀柳半開鸚鵡眼海棠深結麝香臍東  
風似待閑人出一路青莎襯馬蹄

杏花七首

紅芳紫萼怯春寒蓓蕾粘枝密作團記得觀燈鳳樓上百  
條銀燭淚闌干

其二

暖映垂楊曲檻邊一堆紅雪罩輕烟春來自得風流伴榆  
英休拋買笑錢

其三

桃紅李白莫爭春素態妖姿兩未勻日暮墻頭試迴首不



施朱粉是東鄰

其四

長愁風雨暗離披  
醉透吟看得幾時  
唯有流鶯偏稱意  
夜來偷宿最繁枝

其五

登龍曾入少年場  
錫宴瓊林醉御觴  
爭戴滿頭紅爛熳  
至今猶雜枝桂香

其六

長安廢棄遷都後  
曲沼荒涼一夢中  
見說舊園為茂草  
寂寥無復萬枝紅

其七

陌上續紛枝上稀多情猶解撲人衣  
雙成洒道迎王母十里濛濛絳雪飛

寄陝府通判孫狀元何無簡令弟秀才

僅

嵩山留滯再經年咫尺無由見狀元  
會赦未教歸北闕高歌應合遇東園  
寸心謾道如弦直兩鬢難禁似雪繁  
兄弟相知情未改著書呼取屈原魂

東園公

日長簡仲咸

日長何計到黃昏郡僻官閑晝掩門  
子美集開詩世界伯陽書見道根源  
風飄北院花千片月上東樓酒一罇  
不是同年来主郡此心安落共誰論

春郊獨步

襟袖飄飄：晚吹輕孤吟何必共人行綠楊繫馬尋芳逕春  
草隨人上古城不憤黃鸝誇巧舌多慙戴勝勸歸耕憑高  
朗咏沉湘賦自許吾生似賈生

種菜了雨下

菜助三餐急園愁五月枯廢畦添糞壤胼手捭荒蕪前日  
種子下今朝雨點踈麤吟詩深自慰天似憫窮途

偶置小園因題二首

十畝春畦两眼泉置來應得弄潺湲三年謫宦供厨菜

此園

典三數月朝行賃完錢其價直如此空媿先師輕學圃未如平

子便歸田此身久畜耕山計不敢拋官為左遷

其二

偶營菜圃為盤飧淮瀆祠前水北村泉響靜連衙鼓響柴  
門深近子城門濛濛細雨春蔬甲疊疊寒流老樹根從此  
商於地圖上畫工添箇舍人園

戲從豐陽喻長官覓筍

春來春筍滿豐陽祇把盤飧勸孟光長官祇有妻無子犀角錦文

雖可惜也須分惠紫微郎

三月廿七日偶作簡仲咸

一未量移一轉勳時赦後予未量移貂冠羊胃總非真檢

檢校常侍故云貂冠仲咸祇加騎都尉韶光祇有兩三日浮世稀逢七十

人青杏勸君重酌酒牡丹邀我且尋春仲咸半月來病肺不飲因覩青杏又

復淺酌牡丹旦暮開矣請看富貴趙中令已作北邙山下塵

別商山量移解州作

欲辭蒼翠入塵囂把酒看山思寂寥莫動移文苦相責解  
梁聞說近中條

送巡撫侍讀呂司諫

三十軍城百萬家侍臣分命走軺車長春殿裏承丹詔乙  
夜書邊別翠華駐馬祇教看壠麥憂民無暇醉溪花歸朝  
舊友如相問為道山中學種畬

別丹水

已下量移解州作

曾經爛漫濯吾纓忍別潺湲月下聲便入紅塵染詩思吟  
魂猶合數年清

別四皓廟

小書集卷九  
吾研齋補金  
明朝欲別採芝翁  
吟遶階前苦竹叢  
貶謫入山非美退  
此中爭敢逐冥鴻

別仙娥峯

商山留滯再經春  
吟愛仙娥最出群  
若有精靈念遷客  
暫來河北作行雲

別北窓竹

滿窓踈韻伴吟聲  
別夜猶憐枕簟清  
見說解梁難種植  
此君相別若為情

別堂後海棠

一堆紅雪媚青春  
惜別須教淚滿巾  
好在明年莫憔悴  
校書魚是愛花人

此堂予去後是推官王校書移入

量移後自嘲

可憐蹤跡轉如蓬  
隨例量移近陝東  
便似人家養鸚鵡  
舊籠騰倒入新籠

量移自解

商山五百五十日  
若比昔賢非滯留  
試看江陵元相國

四年移得向通州

元稹自江陵士曹  
四年移通州司馬

留別仲咸二首

二年商嶺賴知音  
惜別離藏淚滿襟  
頭白忽拋攀桂伴  
道消休話拔茅心  
科名偶得同年分  
交契都因謫宦深  
倡和章詩收拾取  
兩家留與子孫吟

其二

世網嬰纏不自由可憐匏繫又萍流忽從清洛南邊郡移  
向黃河北岸州命薄我甘閑副使道孤君是假諸侯解梁  
去此無多地時寄新詩慰客愁

出商州有感

圓丘恩例得量移笑領全家出翠微惟有來時的廬馬商

山埋骨不同歸初到商山馬斃

閬鄉縣留題陶氏林亭

年來恩例得量移祇合高歌不合悲消長盈虛存大易東  
南西北有先師未拋軒冕終妨道偶見林泉且賦詩何事  
閬鄉住三日吟情難捨竹邊池

寄潘處士



賣藥先生白布衣書來方信在京師減君爐裏燒丹術助

我山中買酒資

處士自京寄  
白銀相贈

閑似野雲終不仕閉如籠鶴

已多時飄々又去黃河北更負中條幾首詩

將及陝郊先寄孫狀元

宦途漂蕩似浮萍又到棠陰邵伯城親老轉添衰鬢白妻  
兒猶免智囊生狀元館穀如無倦副使量移豈繫程吾道  
不拘官冷暖唯君應合出郊迎

甘棠即事簡孫何

坐棠風雅美賢臣伐樹悽々亦聖人因感得時留蔽芾更  
嗟無位泣麒麟誰知素教長多難我向清明自不辰聽訟  
何如訟便無訟與君憂道合霑巾

解梁官舍

郡在中條山脚下  
鹽南風起晝昏  
舍人謫宦誰言命  
副使量移豈是恩  
月有俸錢堆長物  
日無公事掩閑門  
上天于我心還厚  
祗遣文章道更尊

中條山二十韵有序

薛許昌賦中條山十四韵且自云兩京之間  
巨題不媿不負至今百年人亦無敢繼者禹  
偁量移解梁日與山接苟默而無述後之覽  
吾集者謂宋無人因賦二十韵而起河盡海  
之意不能不相涉也蓋狀山之形張詩之氣  
使然爾又五老峰者茲山之特秀避而不言

猶人無眉目矣過是皆許昌之所未道者以  
此易彼庶幾並行

崛起巨河邊犇騰欲上天遠臨滄海盡高與太行連大塊  
橫為脊它山立似拳土膏經舜耒石險任秦鞭洞黑狂吹  
雨峰青冷罩烟店荒壇道絕寺古栢梯懸崦漏微茫雪巖  
垂淅瀝泉迸根通砥柱斜徑入閑田北笑恒歲寶西輕華  
聳蓮三門遙託跡五老迥差肩落實樵夫拾靈苗本草傳  
拄空擎雁塔倒影蓋漁船繪畫終無手封崇必有年鹽池  
浮翠靄董澤媚漪漣陰壑乘龍蟄枯杉凍虺穿圖經標數  
郡神異產群賢呼壽嵩何謫升中泰豈專斯文如已矣此  
地可終焉暫看猶銷病頻登合得仙許昌休自負吾什亦

銘鐫

五老峰十六韻

轟：拂星榆崢嶸與衆殊精靈犇昂宿神異載河圖捧日  
 光先及參天禮不趣綠羅供組綬清籟獻笙竽洩雨、霏  
 華堆嵐下照蒲僧窓分未足郡閣占應俱漠、雲交袂霏  
 霏雪映鬚巨靈羞用壯玉女願為奴玉女岩在中條石、工難盡  
 參差德不孤兒孫溪石小几杖澗松枯洞鄙三茅隱山嫌  
 四皓逋分形皆自立倒影要誰扶將數慙同漢臣名合贊  
 虞嵩峰真樹黨天柱太無徒安得隨人意移將近帝都吾  
 君南向處萬歲一齊呼

書孫僮甘棠集後

新集甘棠盡雅言獨疑陳杜指根源一飛事往名雖屈六  
義功成道更尊骨氣向人蹲獬豸波濤無敵瀉崑崙明年  
再就堯堦試應被人呼小狀元

櫻桃十六韻

風寶落嶙峋蟠根出俗塵子多將盡夏花晚不爭春上苑  
空枝後荒巖滿樹新鳥含紅映紫猿飽滑流唇溪寺初供  
佛山齋已待賓升筵叅李柰入市附樵薪葉襯青舒榭籠  
擎綠透筠瀉盤能宛轉就酒益甘辛致養侔懷橘投誠等  
獻芹齒酸雖欲罷喉渴尚宜頻溉水應無主駟禽免廢人  
栽培傷物性髡接失天真自笑羹梅豢誰知社粟神用堪  
登俎豆生合委荆榛差小同謙退饒先似屈伸叔孫如薦

廟朴野味弥純

贈朗上人

朗公少遊者宮  
與齊已相識

淨剃霜髭展舊真自疑容貌是前身  
僧中獨守三千界戒  
詩裏閑銷七十春  
僻寺蘚深人少到  
故山雲好夢歸頻  
禪  
齋近日誰還往  
祇有西垣放逐臣

王黃州小畜集卷第九

開化圖書館

Kaichua library

開化圖書館

Kaichua library



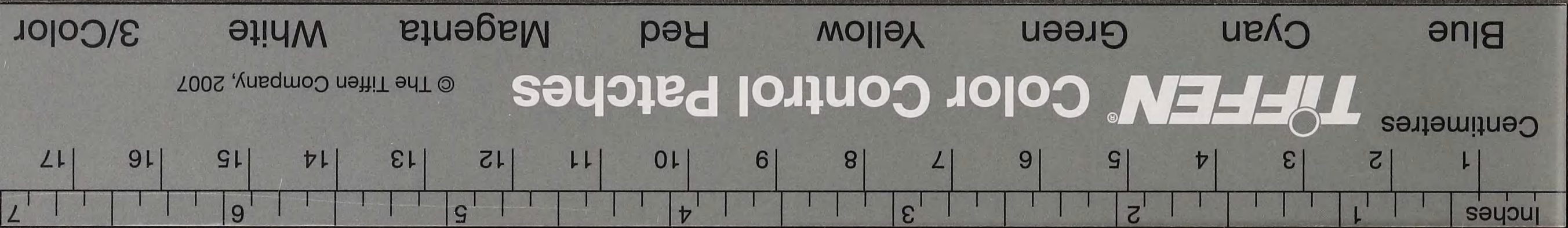


開化圖書館

Wahua Library

開化圖書館

Washua Library



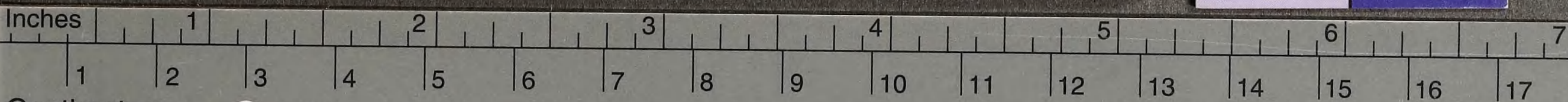
小畜集

開化圖書館  
Kankwa library

二

開化圖書

Kaithua library



**TIFFEN** Color Control Patches

© The Tiffen Company, 2007

Blue      Cyan      Green      Yellow      Red      Magenta      White      3/Color