

سفالینه‌های رباط شرف

گ - فهروری

صاف و بدنه کشیده‌اند لعاب پاشیده‌برنگهای سبز و زرد سیر داخل و خارج ظروف را پوشانده است .

سفال بالعب پاشیده رباط شرف به قرن ۵ و ۶ هجری متعلق است (عکس شماره ۴)

۳- سفال با لعاب پاشیده و نقش‌کننده :

خمیر این نوع سفال اغلب قرمز بوده و با لعاب زرد و سبز پوشش و با نقوش کنده بصورت خطوط منظم و نامنظم تزئین گردیده است (عکس شماره ۵) .

نوع جالب توجه این گروه سفال هائیسست که با ترکیب پوشش گلی ، نقوش کنده و لعاب پاشیده ساخته شده است ، باین ترتیب که داخل ظروف ، با لعاب گلی سفید پوشش و سپس با خطوط و لعاب پاشیده‌ای برنگ سبز و ارغوانی با طرح طوماری و یا حلقه‌ای بصورت کنده تزئین گردیده است (عکس شماره ۶) .

۴- سفال با نقش کنده

این گروه از سفال رباط شرف بالعب سبز تیره و زرد پوشش گردیده و اغلب پوشش لعاب در داخل ظروف بوده و لعاب در خارج فقط تا لبه خارجی را دربر گرفته است . خارج ظروف فقط با پوشش لعاب گلی سفید رنگ پوشانده شده است .

تزئینات اغلب خط یا خطوط ممتد بوده که عموماً "از جدار داخل کاسه به کف ادامه مییابد (عکس شماره ۷ ، ۸) .

سنگام تعمیرات و بازسازی بنای زیبای رباط شرف مقداری سفالینه‌های مختلف جمع آوری گردید که از نظر جنس ، لعاب و تزئین می‌توان آن را به ۶ گروه ذیل تقسیم بندی کرد :

۱- سفال خشن و بدون لعاب

۲- سفال با لعاب پاشیده

۳- سفال با لعاب پاشیده و نقش کنده

۴- سفال با نقش کنده

۵- سفال با لعاب یکرنگ

۶- سفال با لعاب خمیر شیشه

۱- سفال بدون لعاب :

این نوع سفال عموماً " دارای بدنه‌ای قرمز و شامل خمیره‌های بزرگ بوده جهت نگهداری آذوقه ساخته شده است . سفال بدون لعاب عموماً " ساده ولی تعدادی نیز با نقش‌کننده بصورت طرح‌های موجی و شانه‌ای نیز یدست آمده است .

نوع دیگر سفال بدون لعاب دارای بدنه‌ای بسیار خشن بوده که برای پخت و پرمورد استعمال بوده است . نقوش تزئینی سفال خشن اغلب بصورت طرح‌های هندسی و شیاری است . (عکس شماره ۱ الی ۳)

۲- سفال با لعاب پاشیده :

این نوع سفال دارای خمیر خودی و از نظر فرم دارای کف

۵- سفال پیکرنگ:

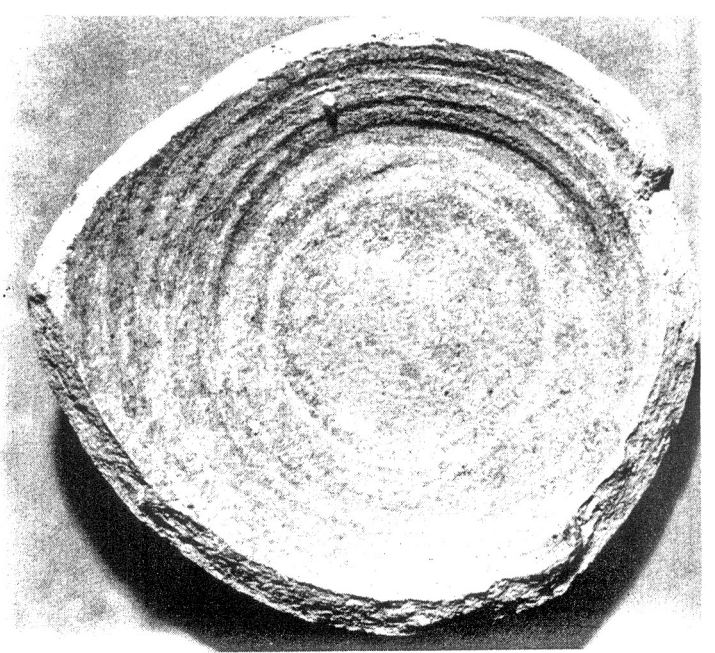
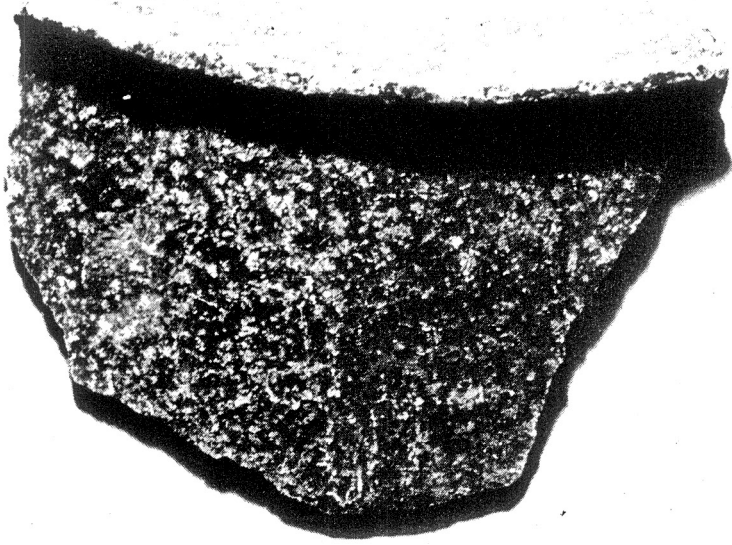
سفال پیکرنگ دارای خمیری بزرگ قرمز و بعلت پخت بیش از حد دارای بدنه سخت بره و اغلب دارای لعابی بزرگ سبز است. از نمونه های باقیمانده سفال بنظر میرسد که این تکه سفالها متعلق به خمره یا قدح و بشقاب های بزرگ بوده باشد. از نظر فرم دارای کف صاف، بدنه کشیده و لبه برگشته بخارج می باشد. نقوش این نوع سفال شامل خطوط موازی ممتد و گاهی طرح خطوط موجی و نامنظم بین دو ردیف خط می باشد. در بین سفال های پیکرنگ سه تکه سفال پیدا شده که از نظر فرم و لعاب در بین سفالینه های ایران غیر معمول بنظر میرسد. از نظر فرم دارای بدنه شبیه ظروف سنگی و از نظر لعاب دارای پوشش لعاب جگری رنگ بر روی لعاب سبز یا لعاب اصلی ظرف می باشد (عکس شماره ۹-۱۴).

۶- سفال باخمیرشیشه:

این گروه از سفال دارای بدنه ای سفید و قرمز رنگ بوده که در داخل بالعب فیروزه ای رنگ آبی و لاجوردی پوشش گردیده است. در قسمت خارجی ظروف، لعاب تا قسمت لبه را در بر میگیرد.

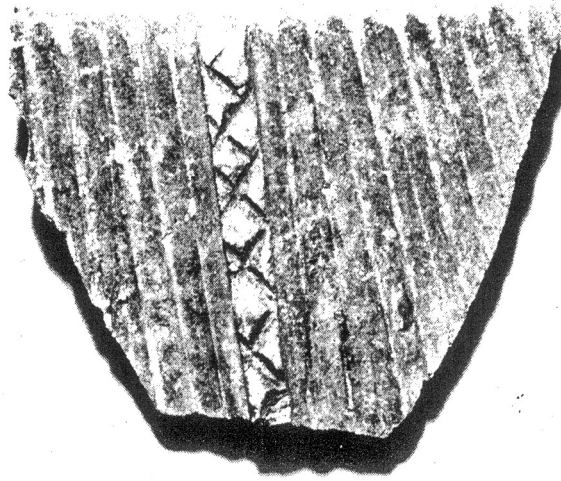
در بین سفال های پیکرنگ دسته ظرفی دیده شده که بالعب آبی پوشش و اثر لعاب زربین فام در روی آن دیده میشود.

در اینجالاتم باید آوری است که نمونه های سفال ذکر شده عموماً از داخل و خارج بنای با شکوه رباط جمع آوری گردیده و چنانچه این بنا مورد کاوش علمی قرار گیرد ممکن است دیگر انواع سفالینه های اسلامی یافت گردد. از نظر تاریخ گذاری سفالهای رباط شرف می توان آنها را بقرون چهارم تا هفتم هجری متعلق دانست. ولی اغلب آنها همزمان با بنای رباط شرف یعنی عصر سلجوقی می باشند (عکس شماره ۱۵-۱۸).



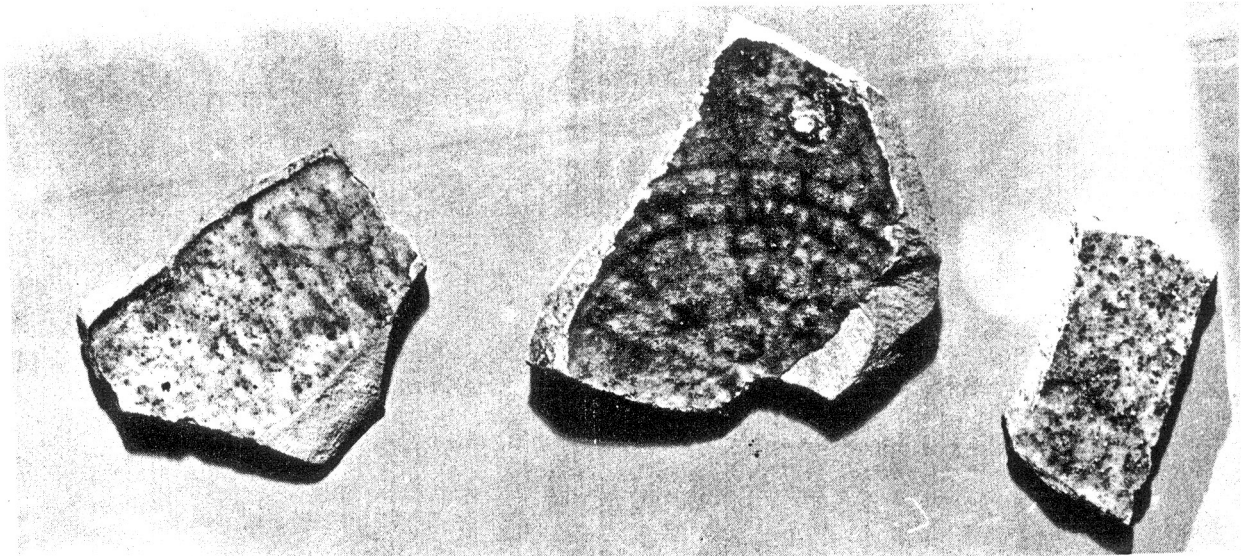
تصویر ۲

تصویر ۱



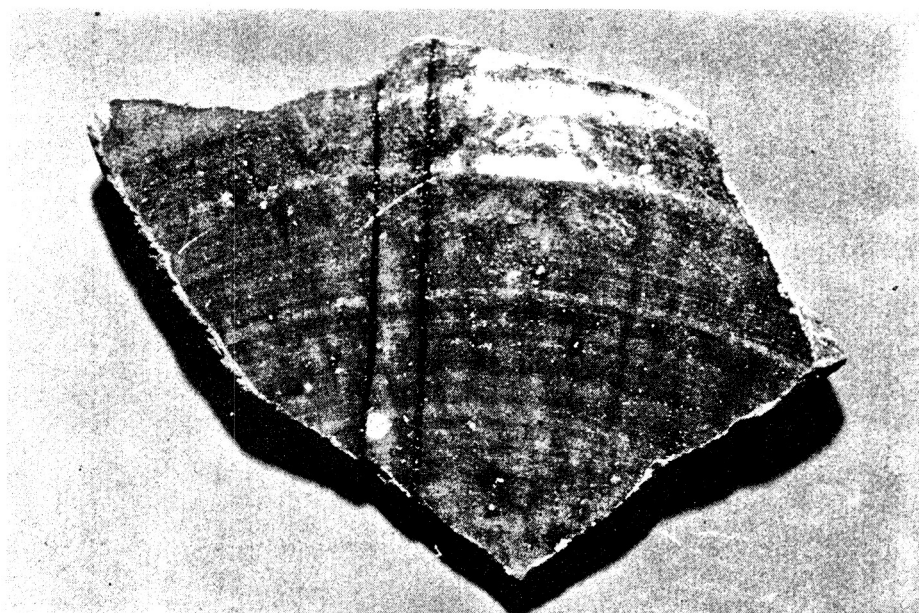
تصویر ۳

تصاویر ۱-۳ - نمونه سفال بدون لعاب

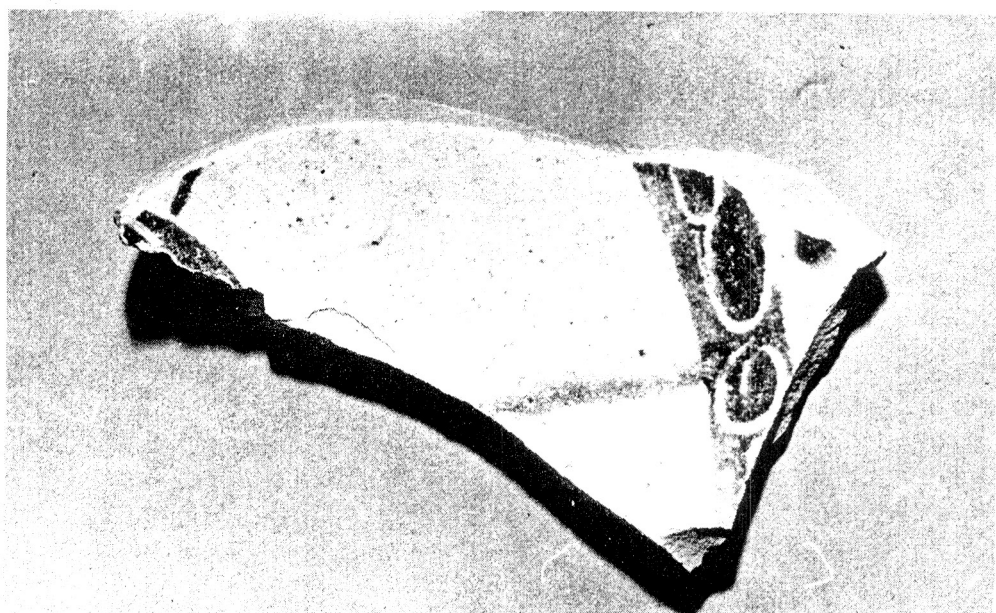


تصویر ۴ - نمونه سفال با لعاب پاشیده

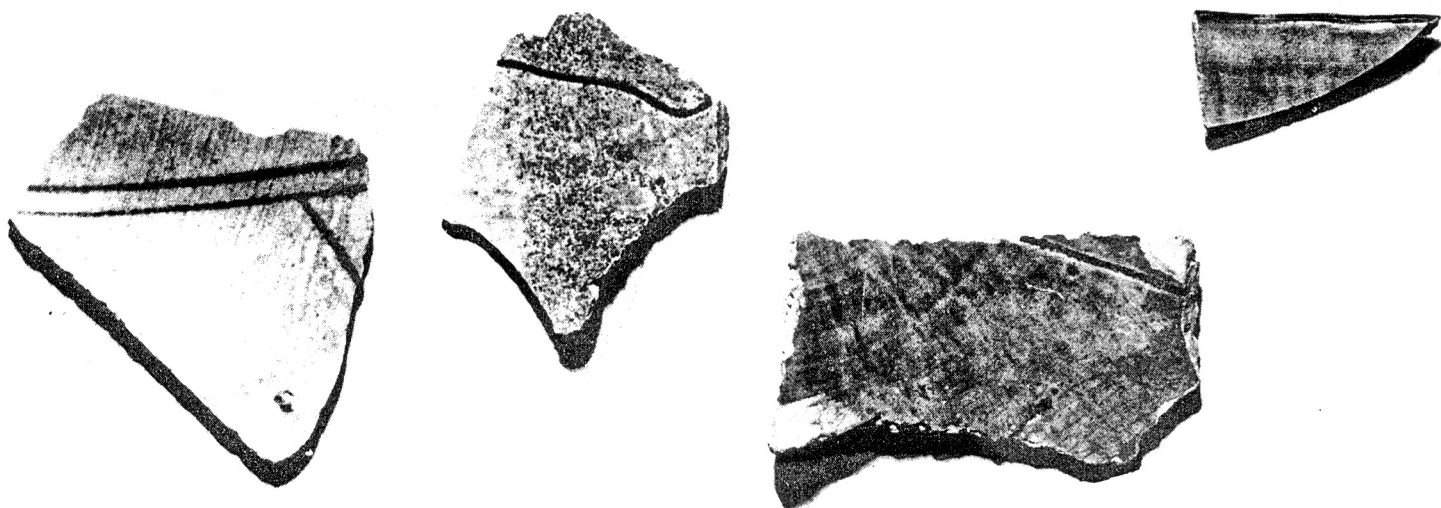
تصویر ۵



تصویر ۶



تصاویر ۵ و ۶ - نمونه سفال با نقش کنده شده و لعاب پاشیده



تصویر ۸

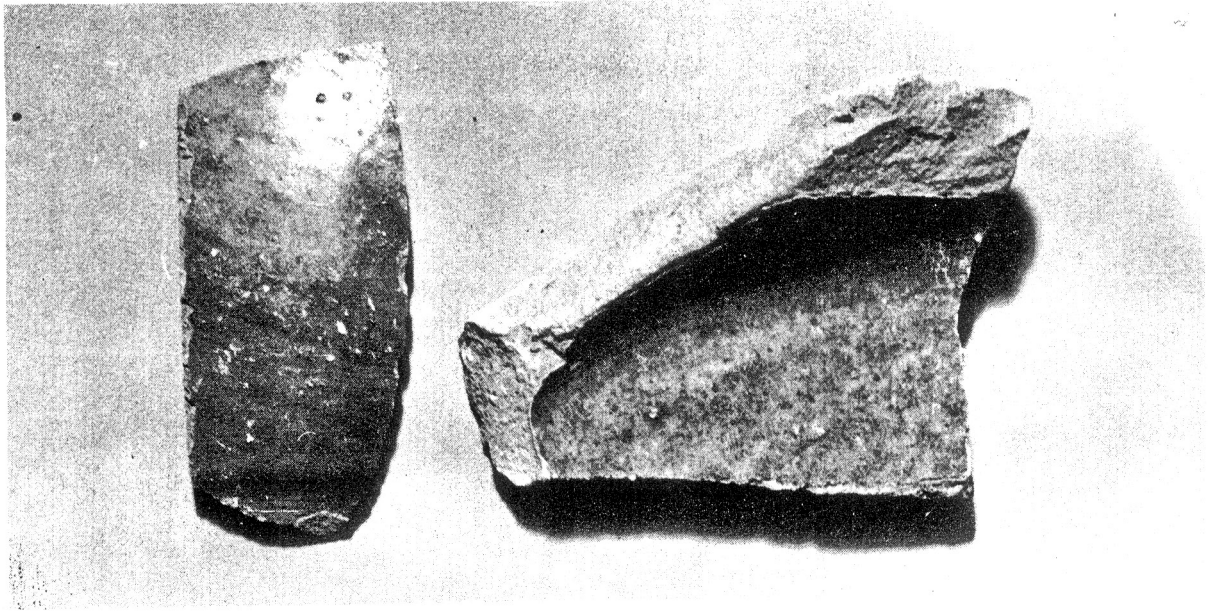
تصاویر ۷ و ۸ - نمونه سفال با نقش کنده شده

تصویر ۷

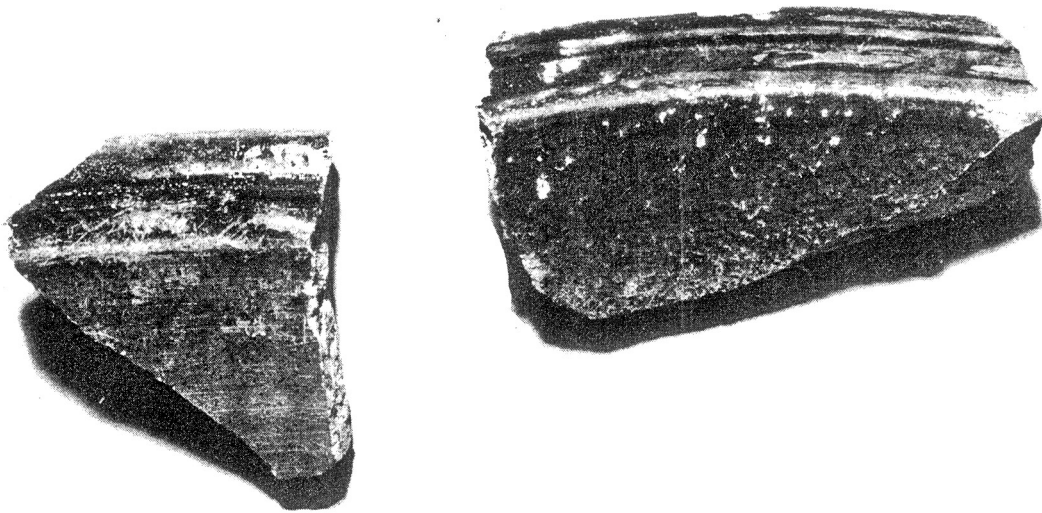
تصویر ۹



تصویر ۱۰

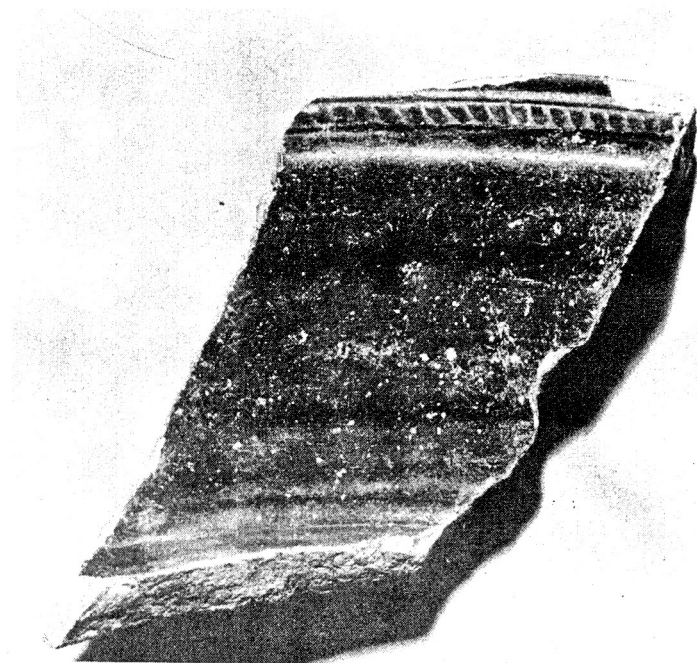


تصویر ۱۱



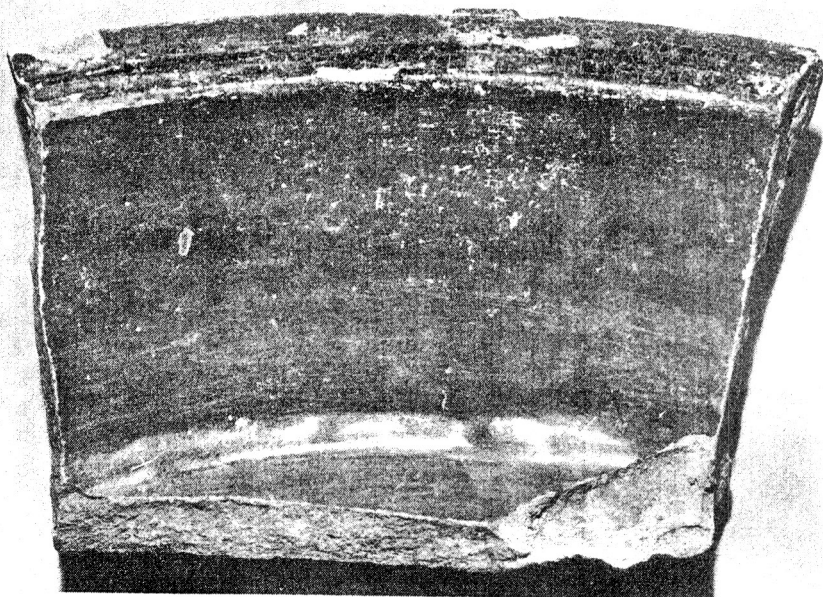
تصاویر ۹-۱۱- نمونه سفال با لعاب پکرنک

تصویر ۱۲



تصویر ۱۳

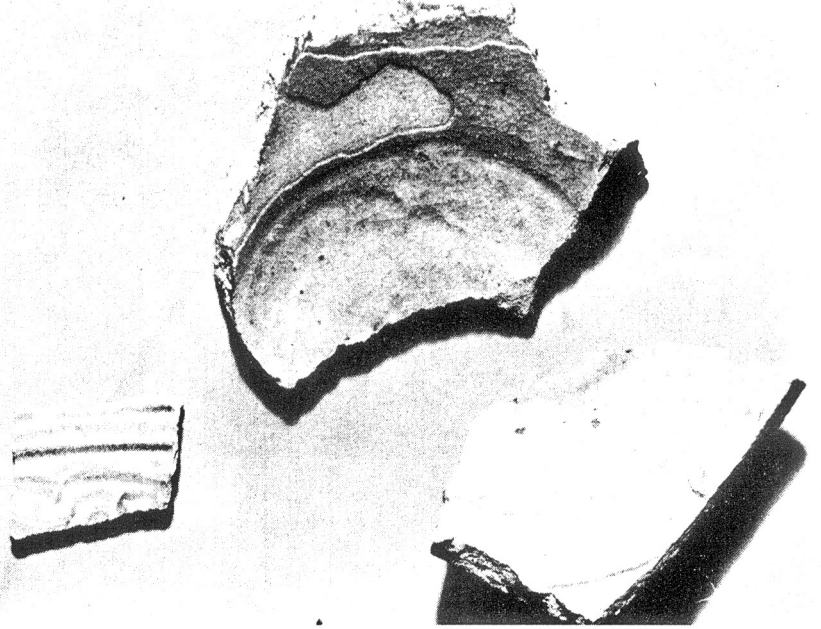
تصاویر ۱۲-۱۴ - نمونه سفال بالعباب پیکرنگ



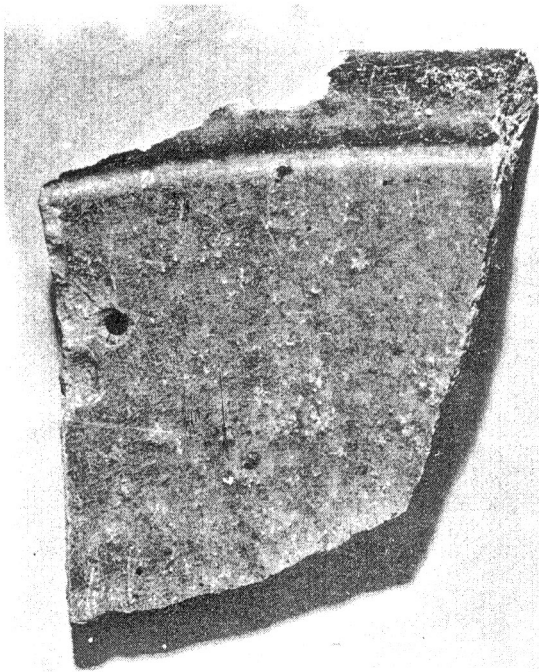
تصویر ۱۴



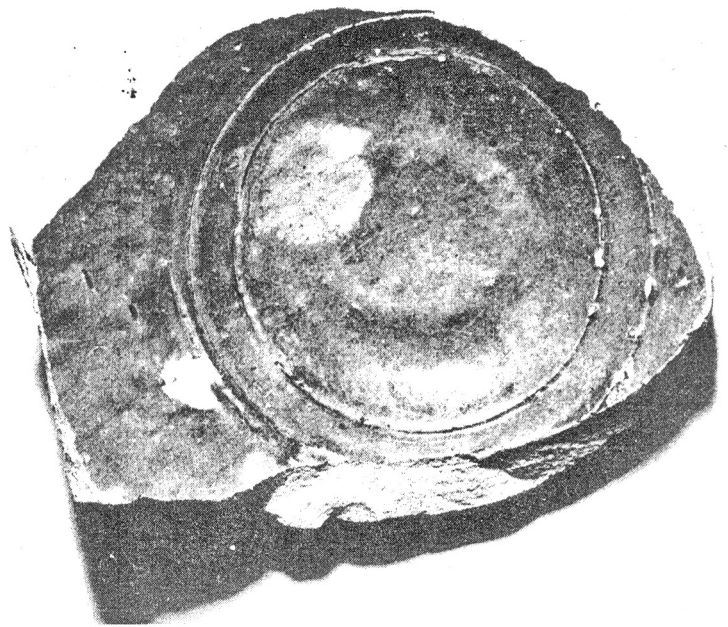
تصویر ۱۶



تصویر ۱۵



تصویر ۱۸



تصویر ۱۷

تصاویر ۱۵-۱۸ - نمونه سفال از خمیر شیشه