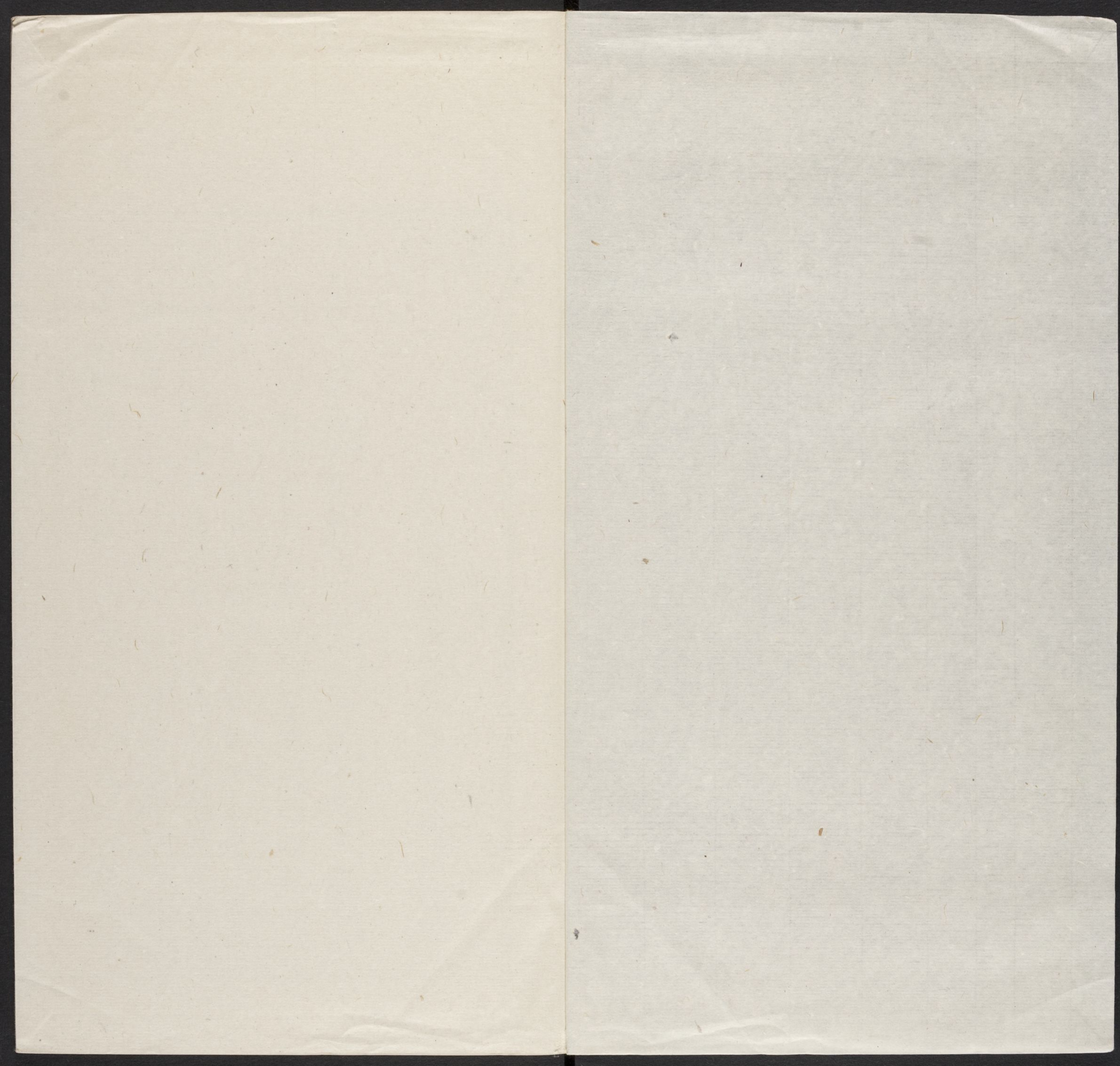


T3060/60316

10

CM	0	1	2	3	4	5	6	7	8	9	10	11	12	13	14	15	16	17
Lab D50 2	95/0/2	81/0/0	66/0/0	50/-5/-22	43/-14/21	55/-9/-25	71/-32/0	29/19/-54	55/-39/33	40/9/-43	42/57/29	82/4/79	31/21/-21	51/50/-13	72/-23/57	50/-28/-29	73/19/68	

Harvard College Library Imaging Services <http://imaging.harvard.edu>



山中勝蹟記
名山
同...
注云...
所謂...
地...
成...
虹...
河...

關中勝蹟圖志卷十

哈佛大學漢和
圖書館珍藏印

兵部侍郎兼都察院右副都御史陝西巡撫臣畢沅纂

名山

同州府商原在大荔縣北二十五里太平寰宇記水經

注云洛水南經商原西俗所謂許原通典馮翊有商原

所謂商顏謹案馮翊故城即今府治唐柳宗元作終南山記宋劉奉世校證漢書溝洫志胡三省作

通鑑注並以商顏為商山者誤雍勝畧許原一名高原其地寬平自蒲

城連朝邑界近沮水之澣又名澣原通志許原一名長

虹嶺又名鐵鑱山西盡同州界絕於維東經朝邑絕于

河延袤八十餘里

沙苑在大荔縣南十二里謹案寰宇記以為在州南二十五里元和郡縣

志一名沙阜東西八十里南北三十里後魏大統三年

周太祖與高歡戰于沙苑大破之人栽一樹以表其功

今樹往往猶存太平寰宇記唐置沙苑監在馮翊朝邑

兩縣界唐末廢周顯德三年於沙苑內牧馬府志沙苑

一名沙海其中坳起者曰沙阜其沙隨風流徙不可耕

植唐置沙苑監宋初置牧馬坊唐杜甫沙苑行君不見左輔白沙如白水綠以

周墻百餘里龍媒昔是渥洼生汗血今稱獻于此苑中駉駉三千匹豐草青青寒不死食之豪健西域無每歲

攻駒冠邊鄙王有虎臣司苑門入門天厩皆雲屯驪驪一骨獨當御春秋二時歸至尊至尊內外馬盈億伏櫪

在坳空大存逸羣絕足信殊傑倜儻權奇難具論纍纍隄阜藏奔突往往陔隨縱超越角壯翻同麋鹿遊浮深

簸蕩龍鼉窟泉出巨魚長比人丹砂作尾黃金鱗豈知異物同精氣雖未成龍亦有神已上大荔

朝阪在朝邑縣西門外水經注洛水東南歷疆梁原俗

謂之朝阪隋書地理志朝邑縣有朝阪元和郡縣志朝

邑縣以朝阪得名謹案漢志左馮翊襄德禹貢北條荆山在南下有疆梁原括地志荆山一

名掘陵原襄德在今朝邑境是原本名荆山也志家相承以為在富平縣者非又洞天福地名山錄以此為天

原皇府志今名華原山繞縣西而北以絕于河古河塽也

又紫陽山接華原西折而入于同州幾二十里蓋即華

原之傑出者以上朝邑

梁山在郃陽縣西北四十里水經注徐水出縣西北梁

山雍勝畧東西橫亘逶迤最遠望之如屋梁縣志山上

關口券費圖志卷一

有石室羅漢洞有泉曰天井曰龍泉曰壁水泉禱雨輒應又有東西谷郃河橋頭二水出焉與韓城接界

非山在郃陽縣東南四十里一名飛浮山金史地理志

郃陽有非山雍勝畧山在黃河中俗傳與河水為升降

上有子夏石室以上郃陽

將軍山在澄城縣北六十里縣志上有秦武安君白起

廟山南村有田曰社田相傳為起食邑

壺梯山在郃陽縣西北五十里雍勝畧山有雲門谷谷

口若門水氣如雲故名

石門山在郃陽縣西北七十五里通志其麓有風洞一

名風谷其深叵測天將風洞中先有聲響振巖谷風欲息則其響如初

臨高原在縣南五十里宋名臣言行錄李忠襄公顯忠

初仕金知同州以計執金撒離喝密圖南歸後由漢村

經臨高原奔夏通志原有泉曰龍泉味甘如醴隋文帝

在同州每取致焉以上澄城

梁山在韓城縣西北九十里書禹貢壺口治梁及岐孔

安國註梁山在雍州詩大雅奕奕梁山維禹甸之朱子

集傳梁山韓之鎮也春秋公羊傳梁山者何河上之山

也爾雅梁山晉望也郭璞注梁山臨河上漢書地理志

禹貢梁山在左馮翊夏陽縣西北謹案夏陽故城在今縣南魏土地

記山在夏陽縣西臨于河上水經注河水又南逕梁山

原原自山東南出河晉之望也十道志關內道名山曰

梁山太平寰宇記大梁山在韓城縣西五里謹案程大昌雍錄梁

山之在雍州見于詩書者凡兩禹貢治梁及岐此梁山

在韓城太王去邠踰梁山此梁山在奉天奉天之梁山

去同州治五百里諸家混合言之者誤

龍門山在韓城縣東北六十里謹案山海經有凌門山

轉當即此也書禹貢導河積石至于龍門孔安國注山在河

東之西界穆天子傳北登龍門九河之磴慎子河下龍

門其流駛如竹箭駟馬追弗能及尸子龍門未闢呂梁

未鑿河出孟門之上漢書地理志龍門山在左馮翊夏

陽縣北魏書地形志夏陽縣有龍門山魏土地記梁山

北有龍門山大禹所鑿通孟津河口廣八十步巖際鐫

迹遺功尚存岸上並有祠廟水經注河水南出龍門口

昔大禹導河積石疏決梁山謂斯處也三秦記龍門水

懸船而行兩傍有山水陸不通龜魚集龍門下數十不

得上上則為龍括地志龍門山在韓城縣北五十里此

河西之山東與壺口隔水相望三才圖會禹門禹貢龍

門也亦曰禹門渡兩山壁立河出其中廣百步世謂禹

鑿衛氏地圖記龍門山一名葑山形如筆架又名筆架

山山上多紫荆又名紫荆山自麓達嶺約五里自西徂東約十里縣志龍門在韓城東北廣八十步袤九里三分兩岍斷壁狀盡斧鑿高者千仞卑者數十百仞即梁山別麓其南俗呼禹王陵在大河中浮于水面望之如河渚然極衝激不能浸没人謂與河為消長者非也蓋禹鑿巨石墜中流沉凝固結成邱阜耳山上有觀音洞玉鏡巖梯子崖金門鴿子堂等勝其西峰曰鐔鎡山薛唐能龍門八韻詩河浸華夷濶山橫宇宙雄高波萬丈瀉夏禹幾年功川迸晴明雨林生旦暮風人看鷗進退鳥性斷西東氣逐雲歸海聲驅石落空近身毛作豎當面語難通沸沫歸何處盤渦傍此中從來化鬻者攀去路

同應

三累山在韓城縣西北四十里水經注橫溪水出三累山其山層密三成故俗以三累名山山下水際有二石室蓋隱者故居又岨谷側溪西北皆有石室昔子夏教西河疑即此也謹案三累俗誤稱為三峽山大象山在韓城縣西北二里名勝志出西郭即得山麓濂水南旋山勢起伏如象之飲于潭縣志象山南有師嶺山形如師子臨於潭水躩踞欲動橫山在韓城縣西北二十里名勝志迤川西北羣峰沓互宅中邃處為橫山石奇如沕澗底泉聲弄筑振環山有石洞為道士赫淨元羽化處其中遺書銅碑底為人

關中勝蹟圖志 卷十 五
五池山在韓城縣西北縣志山在萬山中為岑凡五深

巖邃谷人跡罕至北池最遠去縣可百二十里西池次

之東南池又次之中池稍近亦且八十里俱有泉俗名

海眼山多松中池尤勝自麓及巔青葱夾路幽絕人寰

舊志稱為五峙者誤也

韓原在縣西南八里春秋左傳僖公十五年秦晉戰于

韓原雍勝畧即所謂少梁也謹案漢志夏陽故少梁然

一山也寰宇記以梁山為大梁山以韓原為少梁山後人並襲其誤故雍勝畧云爾

高門原在韓城縣西南二十里史記自序司馬靳葬華

池孫昌葬高門水經注陶渠水南逕高門南去華池三

里括地志高門原俗名馬門原縣志原在芝川西北梁

山之麓有層阜秀出雲表以上韓城

良餘山在華陰縣西南三十里山海經良餘水出良餘

山

松果山在華陰縣東南二十七里山海經錢來之山西

四十五里曰松果山謹案文選注顏監引此作松梁山是古山海經一本有作梁也梁果

字形相近故誤水經注灌水出松果之上金史地理志華陰縣

有松果山縣志山通襄鄧之間道上有佛頭崖雲覆其

頂輒雨其西曰水谷又西曰靈谷泥泉水所出也

關中勝蹟圖志 卷十 五

朝陽山在華陰縣東南三十里通志世傳漢楊震葬時有大鳥至落翮於此又名留翎嶺縣志山勢嵯峨有大郎廟廟有二泉禱雨多應

秦嶺在華陰縣南縣志在華洛分壤之界西接華州東抵潼關懸崖疊嶂高不可攀行者皆由曲徑

車箱谷在華陰縣西南二十五里太平寰宇記一名車子渦去敷水谷七里深不可測祈雨者以石投之其中

有一鳥飛出應時獲雨

謹案杜甫詩稱車箱入谷無多路即此

大敷谷在華陰縣西南三十里縣志一名羅敷谷曰大敷者別于小敷也入谷十三里為相公嶺相近曰天臺

山曰竹谷

以上華陰

堯山在蒲城縣北三十里山海經竹山之西百二十里

曰浮山水經注堯山一名浮山舊圖經云堯時洪水為

災諸山盡沒惟此山若浮唐書地理志光陵在奉先縣

堯山縣志堯山有靈應夫人祠池東有粧鑑泉西有龍

池泉水清冷不竭時或愆旱酌其水雩祭則雨山有仙

蛻崖金皇統九年六月大旱邑令馬揚禱于祠雨大霑

因增修之以祠址狹隘命工鑿崖丈餘於堅石中得骸

一軀與石骨相附乃徙置舊崖之上為龕以奉之山南

里許有重山東有紅土坡下為溪頭溪東有嶧山

豐山在蒲城縣西北三十里唐書地理志橋陵在奉先縣豐山長安志一名蘇愚山

金幟山在蒲城縣西北三十里唐書地理志景陵在奉先縣金幟山縣志山勢高聳鋪張有如懸旆故名

銅斗山在縣西北四十里長安志山在白馬谷之東南縣志山勢峻削盤旋如斗

金粟山在蒲城縣東北二十五里唐書地理志泰陵在奉先縣金粟山雍勝畧山有碎石如金粟謹案杜甫詩稱金粟堆前

松栢裏龍媒去盡鳥呼風者卽此以上蒲城

馬蘭山在白水縣西北五十里隋書地理志白水縣有

馬蘭山雍勝畧山在白水縣相傳自古形勢阻隔不通往來後秦王經此下馬拜山山忽崩解有路通中部宜君後因稱為秦山

黃崖山在白水縣東北五十里魏書地形志姚谷縣有

謹案姚谷故城在今縣東北

黃龍山在白水縣東北六十里縣志盤衍如龍土皆黃色故名府志山高五里許跨澄城洛川白水三縣界倉

帝陵在其下又東北十里為陽武山相傳為倉聖發靈之地以上白水

少華山在華州南十四里山海經太華山西八十里曰

小華山謹案古少字通

水經注華山西南有少華山隋書地

里志鄭縣有少華山元和郡縣志少華山在鄭縣東南

十里謹案唐鄭縣故城在今州北

州志山之中峰即少華峰東為獨

秀峰一名玉女峰又東為小敷谷謹案宋元祐間谷入

谷二十三里玉女廟東有金壺峽又十里曰蒼坪又十

里有仙人洞謹案洞為張三丰與華陽真人隱居處其迤北近敷谷口之

峰曰阜頭峰謹案宋史五行志天禧五年五月少華山前阜頭峰越八盤嶺摧陷于石子坡東西

五里南北十里潰散墳裂踊起堆阜高數丈又東為構

谷又南四十里至構嶺又三十里即秦嶺也謹案文獻通考宋太

平興國三年華州言秦嶺南石洞自開遣吏馬文則乘炬視之入數十步得丹砂子二百粒獸形石六以獻即

其處構谷口東為鳳谷山謹案偃曝餘談開元中有鳳逐二龍龍化清泉二道鳳憤而死

山僧以石函瘞其骨為塔覆之景泰癸酉鄉民因築城取塔磚石函始露上刻景祐四年重脩啟函鳳脛骨長

二尺圍可六寸股骨長尺五寸圍如脛骨又東為三甲其潔如玉山以此得名今俗誤為鳳居山

山又東為方山接華陰境自少華峰而西為白石谷又

西為潭谷即白龍潭也又西為水谷又西為鄭南峰謹案

在華州西南十里以古鄭縣得名又西為太平谷又西為飛來峰又西

為小山又西為石隄谷自南入谷曰五里泉又五里曰

東岐溝又十里曰灰池又六里為千崖二岔又二里為

東西石門又十五里至秦嶺度嶺十五里曰黑龍潭又

五里為青岡坪又東南十五里為金堆城又南二十里

為五勝溝接維南境自石隄谷而西為栲栳山又西為赤隄谷谷中有胡盧潭谷南二十五里即秦嶺嶺之南曰桃坪亦接維南境自石隄之西南為小柿原又南為短嶺自小柿原迤西曰柳村原其北曰瓜坡自瓜坡而西南曰平原又南曰金堆谷可達秦嶺南之金堆城自瓜坡而西北有三岔坪其右曰喬谷喬谷之麓有白龍泉黑龍泉又下曰千頃漫又迤北有原曰龍王背有白泉在龍王廟中澄清見底又西南有高堂嶺下有靈湫嶺南有李谷又西曰澗谷澗谷之北曰江村原西曰牛耳谷又西曰龍耳山又西曰箭谷

謹案箭谷即竹山山海經英山西五十五

里曰竹山水經注竹水南出竹山即其處又西為獨孤氏坡接渭南境

英山在華州西南三十里山海經石脗山西七十里曰

英山水經注禹水出英山太平寰宇記一名王喬谷即

王喬隱處俗謂之太公山謹案今俗稱此為王喬谷

石脗山在華州西南山海經符禺山西六十里曰石脗

之山謹案脗今本作脗水經注小赤水原出石脗山北逕蕭加

谷

符禺山在華州西南四十里山海經小華山之西八十

里曰符禺之山水經注符禺水出符禺山太平寰宇記

山在鄭縣西南高一百丈州志山即今之澗谷

聖山在華州西南三十里唐書五行志永昌中赤水南岸大山移東數百步謹案山在赤水之南赤水亦謂之聖山川水故志云爾太平

寰宇記垂拱四年飛土掩谷為山忽踊四峰高二百餘丈東西五六里南北七里後立聖山廟於上

孤相原在華州西南五十里水經注小赤水流於孤相原西太平寰宇記孤相原亦謂之孤栢原謹案相與栢字形相近故

誤州志孤相原在江村原北豐原之西南

梁田坡在華州西三十里宋太祖紀年錄中和三年李克用進軍乾陀黃巢將尚讓等屯軍於梁田坡謹案乾陀在今

同州以
上華州

象山在潼關治西南衛志象山俗名蝎子山山上有田

曰黎家坪又稍東為鳳凰山高聳獨峙因以為城又麒

麟山在治東南上有古寨有田千餘畝謂之上寨

虎踞山在潼關東門外通志盤踞似虎

秦嶺在潼關南三十里通志嶺以南即淮南界

禁谷在潼關城南三十里綱目集覽潼之右有禁谷平

日禁人往來以權征稅一日禁坑亦曰禁溝衛志谷勢

壁立望者禁足因名廣明初黃巢陷虢州張承範屯潼

關關左有谷曰禁坑官軍忘守即此

潼谷在潼關城南三十里水經注灌水北流逕通谷即

述征記所謂潼谷也

謹案今南門外有水通城中相傳為卽潼水卽出于潼谷者是也潼

與通古聲相近

桃林塞在潼關城東書武成放牛於桃林之野春秋左

氏傳晉侯使詹嘉處瑕守桃林塞杜預注在宏農華陰

縣東三秦記長安東四百里曰桃林元和郡縣志塞在

靈寶以西至潼關皆是通鑑地理通釋自潼關至函谷

俱謂之桃林塞衛志自函谷至此幽谷秘邃深林茂木

白日成陰又名雲潼關又城東有牧牛山相傳卽武王

放牛處

黃巷阪在潼關城東北獻帝春秋興平二年十月車駕

東行到黃巷阪潘岳西征賦沂黃巷以濟潼水經注河

水自潼關東北流水側有長阪謂之黃巷阪傍絕澗涉

此阪以升潼關

謹案今俗稱黃巷者非西征賦文選一本作卷一本作巷合之水經注應以巷

爲是以上潼關

關中勝蹟圖志卷十終

關中勝蹟圖志卷十一

兵部侍郎兼都察院右副都御史陝西巡撫臣畢沅纂

太華山在華陰縣南十里書禹貢西傾朱圉鳥鼠至于太華周禮職方氏豫州其山鎮曰華山鄭康成注山在今華陰周書職方解河南曰豫州其山鎮曰華山爾雅河南華郭璞注華陰山山海經松果山西六十里曰太華之山削成而四方其高五千仞其廣十里郭璞注卽西嶽華陰山也在宏農華陰縣西南史記封禪書華山黃帝之所常遊與神會漢書地理志太華山在華陰縣南有祠隋書地理志華陰縣有華山元和郡縣志關內

道名山曰華山括地志華山古文以為惇物謹案雲笈

華山為惇物白虎通德論云華之為言獲也萬物成孰

可得獲也蓋釋華山之義非因萬物成孰即可指為惇

物此解唐書地理志上元二年改華山曰太山寶應元

年復故名洞天記華山名太極總仙之天即少昊為白

帝治西嶽上應井宿之精下鎮秦地之分野洞天福地

嶽瀆名山記華嶽在華州華陰縣地肺女几山為佐命

西城青城峨眉蟠冢吳山為佐理九域志華山四州之

際東北冀東南豫西南涼西北雍十字分之四隅為四

州述征記華山從麓至頂升降迂迴凡三十三里太平

寰宇記華嶽有三峰直上數千仞基廣而峰峻疊秀迄

于嶺表方輿勝覽華嶽三峰芙蓉明星玉女也昭文館

記上有三峰上接三光中有石池二十八所上應二十

八宿懷蘊金玉蓄藏風雷為大帝之別宮乃神仙之窟

宅也

玉泉雍勝畧玉泉在張超谷口其水色如漿相傳玉井

滲出者因置玉泉院謹案從雲臺觀至玉泉一

里為登嶽者發軔之始石養父母祠水經注從北南入谷七里又屈一祠謂之

石養父母石龕木主存焉

張超谷後漢書張楷傳華陰山南有公超市性好道術

能作五里霧峯麓名勝記一稱張超霧市谷內有卧仙

坪內石室爲蛻骨所樵牧戲其間有飛石來塞其穴
石羊城名山記在張超谷西黃初平叱石化羊處與兄
初起俱仙隱于此又名仙谷

蘆花池雍勝畧在張超谷中述異記後魏道士寇謙之
洞曉渾天儀曾定天元五紀後隨成公興去棄其餘算
籌化爲葭莢卽成蘆花池

壺公石室峰麓名勝記在岳西北孤峰上石室可容十
餘人有泉東北入霧市東谷中卽寇謙之算場西谷中
修羊公石榻謹案自玉泉至此十里

希夷峽都穆記第一關四里至方洞洞口斗崖百尺名

希夷峽其上內穴乃其蛻骨所舊有垂巢可攀以上見
骨盛木函色微紅香甚有竊趾骨以去道士憤之斷其
鑊自是人不得上

車箱潭水府記華山車箱潭乃第七水府也

槐市峰麓名勝記其地多槐稱楊震槐市山間多五色

鷺鳥謹案今其地名牛心谷

娑羅坪都穆記娑羅坪土曠而夷三才圖會有娑羅庵
庵外東面石壁可數十丈鳴瀑掛壁而下

上方峰華嶽圖洞天坪卽娑羅坪其東絕巘爲上方峰
突面攀鑊險不可視非登嶽要路雍勝畧上方白雲宮

關中勝蹟圖志 卷一 三
中方太清宮下方雲臺宮皆在杪羅坪東峰上周羽人
焦道廣建

甕腹峰唐開元記山突起如半甕明皇嘉其高迥欲于
峰腹大鑿開元二字填以白石令百餘里皆見因諫乃
止

西元門十大洞天記華山西元洞周迴三十里名極真
洞天乃長春之境

十八盤三才圖會踰娑羅坪至十八盤山最陡者凡十
有八折

青柯坪雍勝畧在十八盤之上有青柯館遊者至此舍

輿易裝

謹案升嶽塗徑自谷口至娑羅坪尚屬山麓地
多幽壑曲澗上至青柯坪通計得二十里當山
之半登陟者可肩輿以達凡上方以
下諸峯皆環繞于坪之左右者也

寥陽洞都穆記青柯坪右

北斗坪華嶽圖青柯坪西有峰插天名北斗坪蓋四毛
女拜斗得仙之地

千尺幢水經注南至天井裁容人穴空迂迴傾曲而上
高六丈餘上者皆所由涉更無別路欲出井望空視明
如在室窺牕也

百尺峽水經注東上百丈崖升降皆須攀繩挽葛以行
媪神洞通志在二仙橋上洞內恭懸

聖祖仁皇帝

御賜抱真二字匾額

梨溝三才圖會一云離垢謂老君登華山離塵却垢云

鐵猿崖三才圖會崖壁奇峭上有鐵猿輦踞崖畔謹案今俗

名其處為胡孫愁

雲臺雍勝畧兩岸崢嶸四面懸絕上冠景雲下通地脉

巖然獨秀有若雲臺下有穴昔人入此東去云經黃河

底上聞流水聲

峰側有長春石室峰麓名勝記貞觀中有道士杜懷謙

居此自號長春先生

玉女窗峰麓名勝記在雲臺南峰上有石門入丈餘直

上石窰如窗望見南峰明星玉女之別館也

神土巖雍勝畧在雲臺峰東南百步周武帝時道士焦

道廣居雲臺峰帝親問道因于谷口置雲臺觀道廣欲

構房廊精思所感石上湧出神土用盡復生于今尚然

公主峰述異記與雲臺峰相近漢南陽公主避莽亂入

山得仙有朱履遺跡

竇谷雍勝畧仙人王遙刁自然登仙處上洞莫能到中

洞有飛石遮洞門下洞隱居者皆在其中相近有碧雲

洞峰麓名勝記下為碧雲溪宋有鄭雲叟翟士端鄭明

處羅隱之居此時稱四高士崖

白雲峰峰麓名勝記在嶽東北唐金仙公主修行之所名曰白雲宮宮側有焦真人石洞

白羊峰雍勝畧在嶽西北五里層崖晃朗洞室空濛昔有人隱此莫知姓名常乘白羊往來因以名峰每至三元八節及諸齋日卽有神燈或三或五見于崖壁

焦公崖峰麓名勝記焦公崖在嶽東南真人焦孝龍居此野火焚其庵坐火中徐起常于雪中單衾臥

毛女峰雍勝畧秦時宮人字玉姜入山隱此峰上食栢飲水體生綠毛人常見之有毛女洞洞中尤聞鼓琴之

聲其西爲太極總仙洞下有車箱潭

白鹿龕漢武內傳魯生女乘白鹿從王母而去故曰白鹿龕

搨嶺水經注至胡趨寺神像有童子之容從祠南歷夾嶺廣纔三尺餘兩箱崖數萬仞窺不見底祀祠有感則雲與之平然後敢度猶須騎嶺抽身漸以就進故世謂斯嶺爲搨嶺

書

謹案此卽今所云蒼龍嶺是也李肇國史補爲韓愈至此嶺不敢下因鐫其處爲投

宗土地祠三才圖會趨雲山崖有宗土地祠謂華爲羣山之宗也

細辛坪雍勝畧在頂之西南隅方圓三四畝盡是細辛
 坪東過溪口登巨石上有鐵坊曰太極東元門又自坪
 西行百餘步有洞曰朝陽

玉女峰集仙錄明星玉女居華山服玉漿白日上昇

履玉女峰記降而西可二里許東折漸上時正午稍熱
 渴且飢遂團坐松陰中食所攜新棗至是無磴多倚木
 枝根石間危且弗固因枝根為級皮脫滑不可登五人
 相與援推以進凡二十餘處既盡則玉女峰頂也嘗聞
 女冠楊氏名妓也年少入山今耄矣初食松皮八年始
 火食或絕火則枵腹坐偶大雪不粒者七日亦無恙竟
 日夜不卧余心敬焉因訪之石室中尸坐如寐見余起
 相見具客主禮笑曰此中罕聞人聲或聞之林中則指
 以為異君何來之異耶余以所癖所偶為對就問其入
 山時才三十有七歲今已七十三矣乃自云一出生無疾
 其顏丹而精神粲然步甚健固知其有所養也初見未
 敢叩引余步松間風來激峰壁直下如箭等穿於林中

松葉皆沸鳴度壑而去相與立隙端目送其披靡因指
 西峰東面宸隆如蓮花謂余曰此正所謂西嶽蓮花峰
 也安有峰頭玉井之產余疑焉未之決至玉女殿道玉
 女所由觀洗頭盆蓋石上圓坎耳水紺碧不乾集仙
 錄稱有五十日不知何據殿右觀韓姑姑遺蛻遣僮撤
 所障亂篋啟棺蓋視之卧棺中如初歿者楊氏曰歿幾
 三十年矣雖槁不腐以杖摘其足亦不僵有道者乃如
 是蓋楊氏師也大石如龜殿正坐龜上而楊氏石室則
 藉龜腹為之覆蓋由殿前踰石梁北眺崇岡廓然狸豸
 不能進岡半有大壑焉楊氏曰唐元宗禱雨拋簡處也
 下通黃河雖未必果然恐或有自復旋至石室前指以
 迫觀仙掌所在余與四人循東北行斯須林斷豁然乃
 東峰之西北壁而玉女峰之東北巖也巖西努如鳥喙
 距東峰不遠上豐下縮瞰即魄禡努處小松一附巖
 側不見根出巖上者三之二中無鱗而光僕曰此捨身
 樹也游者抱樹轉數匝則獲福予僮聞即抱之轉不休
 峻遏乃止巖正當仙掌可察遂坐憶王涯仙掌辨謂峰
 有五崖比壑破巖而列自下遠望所辨又似得於傳聞使
 巨靈擘剖掌跡猶存余思涯之所辨而已未嘗如吾之近
 果見之寧作是語不然則亦遠望而已未嘗如吾之近

觀也殊不知膏出壘溜以漸淡黃微白間之黑壁中上
 則五岐下則片屬岐者如指屬者如掌復有細溜無數
 雜五岐間遠望之則惟見其大者故五岐如指寧有五
 崖比壑破巖而列哉由此觀之俗傳固非涯辨亦未為
 是且膏所溜處比比皆有豈惟此掌為然山石本黑其
 或淡黃微白者皆膏之所溜使然也此掌外唯日月巖
 最多其次則東峰西壁近于楊氏之石室者其色其狀
 與此掌溜痕絕無少殊彼但不類物形故不以為異而
 不稱耳雖歷代碩儒其詩賦諸作舉同然一辭於巨靈
 之擘而不之究何也然則天下古今貴耳賤目訛以承
 訛者安知其幾多耶將暮假榻楊氏石室中坐定微請
 所有則答以待盡而已再請亦然余知其弗裸弗強也
 歛有光如燈度室前松林中僕輩驚指楊氏徐掩其戶
 曰與爾何預豈記所謂昭明者歟此亦可見楊氏之有
 定力矣北牖漸明余出望月然隱于東峰未之見乃與
 沈生步殿前以待之二更許光射萬松中碎影滿地風
 颯颯然自歷三峰來大松聲殊絕無它音清固不勝寂亦
 難處因退寢夜過半大聲疊陣如濤雷然孔隙皆唱喁
 明處寢黑知雲風欲釀雨也然僅攜三日糧遂懼數視
 聽竟不得翁目迨曉風幸息曙光復來趣具飯下山至

都土地祠僕還指南峰端如練者曰水簾洞也以昨之
 弗知少立祠畔以聽杳不得所聞誦徐凝惡詩一噓而
 去午及青柯坪覓所置杖亡矣然降比登頗易步可與
 四人敵因思宮殿林木得全於上者險是賴耳然不知
 鐵鑱之所經始路何以識人何以上者險也鬼與仙與皆不
 可測已余學畫餘三十年不過紙絹者展轉相承指為
 某家數其家數以剽其一二以襲夫畫者之不足安知紙
 絹之外其神化有如此者始悟筆墨之不足盡其形
 丹碧之不足盡其色然遊也亦非紙絹相承之故
 吾矣箕踞石上若久客還家而不能以遠出也三
 頭五步坐迺於我乎見之雖知毛女峰隣於上方而不
 識其處僕言王刁三洞山外之西及玉泉院則日已在
 西南隅矣弗果往午飯已熟如炙假遽蔭卧院前亭上
 繞亭皆泉聲咫尺不辨人語因憊竟睡去二時許始醒
 諸道士索留題爰口占書希夷像之壁間以出嗚呼生
 太華之方由太華之側古及今安知幾許然愛焉者亦
 每以艱險自畫而不知遂少陵枕藉關中亦望焉而行
 止耳天下奇絕處固係乎緣偶不偶也郊說謂山行
 洗盡五年塵土腸胃吾塵土五十年不意中得此生雖
 邁一遺十而秀拔之神雄峙之觀亦足以暢夫一生之

拳踞矣昔人言會心處不必在遠竊意未得此恐未可謂會心余子平之累已向畢而遐蹈未能者以母氏之顏暮故也撥其大都以志奇遇

醴泉峰麓名勝記在玉女祠傍

玉女洗頭盆雍勝畧祠前有五石曰水紺碧澄澈不乾

不溢又有玉女石馬甚靈異常夜聞嘶噉之聲三才圖

會洗頭盆前石裂可五尺以石投之食頃猶有聲或云

下通黃河

東峰名山志朝陽峰也

明王履東峰記由祠北降而東取道松間忽有物行松上大如

鼠尾芄芄然聞人聲矍視不復動僕輩附掌激之越樹去行二里所至山祠入觀焉山水畫滿壁頗似范寬家法而渾不及范余笑曰此中着此畫作者固無足責命之者誰歟老君殿中居楊師迂余余謁之再拜因思吾

夫子謂見之猶龍口張而不能嚼吾安敢不拜師出果茗松花粉供余并以萬年松數十本為贈蓋卷栢之屬

而不屈者雖有松栢名不過石上小草耳卷栢亦以萬

歲見稱於本草則知二物固皆稿而不死大松蔽峰頂

清悄幽閒殆不可為情然過青柯坪來松弗它雜唯白

楊一彈絲敲金擊石者其近歟余偃仰是間意風味未

減貞白殿之東則東峰盡處也下望平野襟懷洒然遠

近諸山相闖于烟蕪雲樹之表黃河隱顯東迤如帶潼

關岡壟積蘇於河濱遐覽未周雲條陰漸黑平野皆晦

余疑雨東向立風颯然自西南來萬松皆鳴松實交墜

日斜透雲罅出雲影漸北逝遂散余與沈生磔松實啖

之索苦茗于師以助其勝俄林中聲若隕物然余怪

而覘之僕輩乃在松杪摘實以亂擲也於是俾沈生囊

頓以備騎驢疲困之用稍南一場突出松底下磴跡之

得石室焉曠朗可容四五人場突出松底等舉不傲迺

知居者固盛于昔今唯一人者荒涼無養故爾禽聲不

上青柯坪雖因於高寒而亦因于無養也聞是峰可翫

日于天未明之際而糧少不敢居唯問師仙掌

何在師指在峰側而玉女峰可迫觀于是別去

關中勝蹟圖志 卷十一 九

三茅洞三方圖會東峰上有三茅洞前為小殿殿左有崖當東峰盡處

仙掌崖西京賦綴以二華巨靈巖屬高掌遠蹠以流河

曲西征賦眺華嶽之陰崖睹仙掌之遺跡水經注華嶽

本一山當河河水過而曲行河神巨靈手盪脚踏開而

為兩今掌足之跡仍存三才圖會崖壁黑色膏自壘中

流出隨膏凝結黃白相間遠望之見其大者五岐如指

名山記上有石月半輪光可鑑唐喻餗仙掌賦行盡烟

峩無得而踰扼金方之險固不言而信指秦地之山河

觀其巖巖削成崑崙遠蹠幹開元氣剖破凝碧五千餘

仞兮似假扶持百二之都兮如能指畫每勞瞻望徂秦

適洛之人誰可攀援駕鶴騶鸞之客勢比捫天形標一

拳旁臨靄靄無際直上巉巉克全稍謂動搖帶晨光而

耀若如同拊擊聞石鼓以轟然可以引羣生麾八極孤

標承露之狀想蓄拔山之力霽雨飛盡見毛女同掌上

之人嵐岫叢分封蓮峰為握中之色勢孤聳於巖巖形

不類於纖纖拆煙霧以斯出控關防而可瞻夕耀而丹

桂輪低疑將褫佩晝短而六龍駕逸似欲攀髯拏攫難

窮規模酷似莓苔剝綠以盈握葛藟駢青而繞指因罅

裂以文成偶嵌空而脉起齊大道之悠久挈坤維之綱

紀有客西遊時當凜秋始憑軾以遐睎惟攀雲而寫憂

吾聞太華中立黃河西流有巨靈兮受天之命孽奇峯

今裂帛斯柔故得一帶東引致洪濤而直注千尋西峙

標異跡以長留况乃豫鎮稱雄秦城是仰沉潛之右臂

靈奇勢出九天之上若乃雲搖羽蓋鶴挂飛泉危峰並
 吐巨掌高懸異蓬萊之鰲泛海若崑崙之柱承天清露
 將零小為盤而仰漢陽之石榻仍全况乎運啟皇家應河
 先之霓裳時見羊公之德美嵩甫之生賢者哉既而嵐
 源而降望豈比詩歌周德美嵩甫之生賢者哉既而嵐
 氣霽媚烟光晚濃林巒一色岳嶽千重相清虛而可觀
 嘆攀陟以無從歌曰苔至滑兮石無蹤道不可得仙不
 可逢倘賜一丸生羽翼願輕舉於三峰潘存實晨光麗
 仙掌賦晴天既曙峻嶽凝青仰熙熙之旭將吐見高高
 之掌呈形假彼晶光庶有分于清濁挺茲秀異示無雙
 於杳冥煥矣而昇峇然相射浮艷華之爛爛靡大虛之
 奕奕寫乾坤之麗色先覺瞳矐廓烟霧之餘姿轉見明
 白疑參若木似坼芙蓉渠杲杲之容漸積慘慘之狀不
 下映而千巖共曉上照而丹霞共舒影曜以臨我莫匹
 瞻之早跡居物外長承煦煦之初昭昭以臨我莫匹
 向空凝彩若月下之對金莖遠指流輝異樓上之呈素
 質既炫晃之旁達亦孤標而獨出幸當清淨之晨免敵
 沉陰之日佳氣或爍朝雲不還發明媚于紫霄之際擎
 彩翠於碧落之間自彰和朗寧俟躋攀遙揮六龍廻臨
 萬有初分焜耀訝髣髴以成文俯掬清光信爛漫而入

手則知事不自妍理資相鮮因流光德獲照金天想清
 風旁來宛其穆若視晴景中駐何愧拳然故得無私功
 博潤色道全當入極洞開之次明二儀交泰之先豈獨
 擘洪濛而干造化設象形以配神仙而已哉於是靈蹤
 長聳日華長捧不然何羣山迤邐而相奉獨孤及仙掌
 銘并片陰陽開闢元氣變化洩為百川凝為崇山山川
 之屬攘臂天地並疑有真宰而未知尸其功者有若巨靈
 山脊為兩道然後導河而東俾無有害留此巨跡於峰
 之巔後代揭厲於元蹤者聆其風而駭之或謂恢詭不
 經存而不議及以爲學者拘其域則惑於餘方曾不
 知創宇宙作萬象月而日之星而辰之使輪轉還繞箭
 馳風疾可駭於俗有甚於此者徒觀其陰騭無朕未嘗
 駭焉而巨靈特以有跡駭世果惑矣天地有官陰陽
 有藏鍛鍊六氣作為萬形有不遂其性氣有不達於
 物則造物者取元精之和合而散之財而成之如埏埴
 鑪錘之為瓶為缶為鉤為棘規者矩者大者細者然則
 黃河華嶽之在六合尤陶冶之有瓶缶鉤棘也巨靈之
 作於自然蓋萬化之一工也大機冥動而聖功啟元精密
 感而外物應故有無跡之跡介於石焉可以見神行無

方妙用不測彼管窺者方循跡而求之揣其所至於巨
 細之境則道斯遠矣夫以手執大象力持化權指揮太
 極蹴踏顛氣立乎無間行乎無窮則振長河如措杯擘
 太華若破塊不足駭也世人友以禹鑿龍門而導西河
 為神奇可不為大哀乎哉靈掌纖指如畫隱麟磅礴
 上揮太清遠而視之如欲捫青天以掬皓露攀扶桑而
 捧白日不去不來若飛若動非至神何以生此唐與百
 三十有八載余尉於華陰華人以爲紀嶮嶮勒之采頌
 嶧山銘燕然舊典也元聖舊跡豈帝者巡省代國之不
 若歟其古之闕文以俟知言歟仰之歎之琢玉爲志其
 詞曰天作高山設險西方至精未分川壅而傷帝命巨
 靈經啟地脉乃眷斯顧高掌遠跖若如剖竹騁若裂帛
 川開山破天動地拆黃河太華自此而闢神返虛極跡
 挂石壁跡豈我名神非我靈變化翕忽希夷杳冥道本
 不生父愚公莫知其蹤屹彼靈掌懸諸龍從介二世未觀
 焉夸父愚公莫知其蹤屹彼靈掌懸諸龍從介二世未觀
 亭亭高聳霞施烟噴雲抱花捧百神依憑萬峰朝拱長
 於上古以閱羣動下視衆山蟬蟻蠓彼邦人士永揖
 遺烈瞻之在前如揭日月三川有竭此掌不滅王涯仙
 掌辯西嶽太華山之首峰有五崖比壑破巖而列自下

遠而望之偶為掌形舊俗土記之傳者皆曰昔河自積
 石出而東流既越龍門遂彌南馳者千數百里折波左
 旋將走東溟連山塞之壅不得去有巨靈於此力擘而
 剖其中距而北者為首陽絕而南者為太華河自此洩
 茫洋下馳故其掌跡猶存巨靈之跡也余聞而惑之乃
 往觀曰誕哉此說乎夫所謂神者非人也其動無聲其
 形無跡若形而無象若氣而無色拔山剖澤而不見其
 作鼓風奔水而不可見其力視不可察名不能及故推而
 謂之神苟有聲可聞形可見非神之跡乎且夫高天厚地聳
 能及也烏有神之所為力而有見非神之跡乎且夫高天厚地聳
 山流川者神之無悖一誠而不可開山導河亦神之所
 以神者有作而無悖一誠而不可開山導河亦神之所
 始連而復絕之始不知終始乎為陶唐洪水懷山襄陵之
 際乎以為開闢之始也宜當胚渾之先天地未位萬象
 茫昧尚無定歸當止一河之壅抑而一靈與其道借有
 其事自為而著悠悠乎禹奠百代之壅抑而一靈與其道借有
 陶唐洪水之際乎則禹奠百代之壅抑而一靈與其道借有
 石至於龍門南至于華陰東至于底柱皆禹功之所致
 以達於海豈天地大異之若此而典記不以爲文哉天

設四瀆宜有以通不當始過其流滯撓其和氣及其汨亂而後理也且山谷之作此形何則不有危險相薄高深相敵乃有銳而出者為虎牙偶而背者為熊耳角而嘯者為牛首冠而峭者為鷄頭必以形之類形而必加說則鷄牛熊虎之象其亦有作乎余嘗覽張平子賦西京至巨靈高掌厥跡猶存之辭以為該聞精達常以是惑使不語怪神之旨何所述明暨觀其形而咨之果謬悠而無據也將假文神事以飾其辭與為思而有闕與因辯其由而述之以告山下

衛叔卿博臺韓非子秦昭王令工施鉤梯而上華山以節栢之心為博箭長八尺棊長八寸而勒之曰王與天神博于此

石樓峰名山記高于玉女其東壁則為仙人掌謹案宗土地祠

在三峯口已抵玉女峯下白玉女西麓西南去三里許至細辛坪有溪直界乃東峯與西南二峯分界處升嶽

者度溪至東元門必先登玉女故以東峯次玉女後而玉女祠諸勝則附玉女三茅洞諸勝則附東峯也

西峰即蓮花峰昭文館記蓮花峰為太上山迴巒四合

三峰崢嶸上廣十里名山記從雲臺望東西二峰上分

下合若並蒂蓮花南峰藏其間如蓮房明王履始入華山西峰記寓長

安之踰年新豐邱丈來偶談登華山所得且從愚余遂諾焉時暑溽則秋初偕余再登七月十有八日至邱丈

所而丈適病餘尚困命其外孫沈生相余騎驢行并以日夜越二日暮抵華陰遞運所託宿焉大黃某具酒

肴待因以所登難易為問曰官此六年去山僅數里懼弗勝興作隨止聞遊者及青柯坪仰瞻多自沮而退以

故卒不敢往遣其僕憤登者二人導余翌日早食畢行近山口泉聲琅然稍入殿角出灌木中僕曰此玉泉院

也至院外觀希夷先生塑像熟睡如生立清樾中風冷來鬢鬚動搖而塵垢之面如濯諸道士出迎具茶果

言緣險難甚草木交戟不可以禮服贈余一杖謂扶到青坪柯而止以上則不可杖矣於是冠履外服悉留院

中唯幅巾短衣行滕草履而已沈生健善步跌以行二
僕前道旁山對開神意飛動未遽行且覽其槩於時宿
雲在嶺羣峭未出餘烟自旁山上騫朝陽射其端壁立
之妙荏苒可得風觸壁一鳴寥寥焉而往調調焉而不
知其所窮余善畫相契時深遂凝立四人已及遠呼余
且趣急登而安知予之所得不在急也地多槭棘且鬱蒼
不見路二僕余離輒誤岐之他路相錯稍不謹視則獨
面胷髮跼且踏杖攀以進余素不善步驟登累息不能
制必埃定始行予時以紙筆自隨遇勝則貌故行視四
人愈遲四人嘗先若猶豫然沈生知余見余策亦策
余憇亦憇余僮雖不解畫頗解吾癖遇奇樹奇石即報
亦頗慧貌不能盡者俾記之及澗而斧斤聲雜蟬鳴鳥
啾然如琴如筑如環佩不少休渟滙處澄澈如鏡微漣
動搖日影上壁中多紅白礫余盥頰清寒透骨試嘗焉
甚甘美憶嚮年飲吾鄉陽山泉不知去此幾十倍澗北
絕徑處實如柚者下垂僅以爲橋越險而擷之蟄口畧
不可食棄去崱嶮西轉至小石洞洞外平石如枰中可
叅坐恨不攜本道輩絃琴于茲以寫幽抱既而坐坪上
書所賦詩而東巖方洞適與之對意靈詭內潛遂相率

以入僕曰此希夷匣爾蓋其葬處也棘梗道不得近因
疑匣爲函恐指所盛蛻者而俗謂之匣與辰已許及上
方峰懸斜倚而幽意可人鎖兩畔多小坎從下達上深
樹倒懸斜倚而幽意可人鎖兩畔多小坎從下達上深
可二寸僅容履端蓋登則緣鎖以託足者僕曰上有道
士王友巖居之不下峰唯玉泉一地道士時裏糧往食
之鑱盡處乃石罅號西元門北峰蓋唐元宗妹金仙公
主駕鶴昇仙之地而門則元宗覓金仙以鑿焉者也從
門入屈曲以上盤折數峰頂始及友巖所居南望連山
不知止於何所上無雜草唯細辛一方不多產余雖搖
中而憚險弗敢進坐峰根窾外則壑谷類也地不生草
根北折度狹徑容僅一人徑外則壑谷類也地不生草
皆敗葉所覆行葉上不知窾隆躡空輒仆予誤躡徑側
一失脚幾墮厓下偶旅跡幽翳中古藤鬱屈可畏正躡
樹根進葉卒然鳴疑以爲蛇也注視者久樵人適從上
來予問青柯坪遠近不對唯放謔倡答而去出樹外石
突突立中豁若斧劈然全余視關內尚亂石旁聚無數關
右二黑石虎踞絕此遂全余視關內尚亂石旁聚無數關
應跡之半里所則皆坐澗邊投石於澗中以戲此處水

深路絕當騫澗賴澗石叅錯不遠躡過既過回視其濶
 澗外瀑布正懸南崖端下激樹幹飛沫成雨點因風容
 與久而後墜又百餘步則第二關也類天作亦似人為
 視第一關壯雖不逮而險則過之關中陰風勁甚不可
 留促步出返顧所來則一青靄爾復登頓冥密以行詰
 屈數百折見平綠藹然林端既至青柯坪也山恰半從
 入山來悉崎崟側塞夷者唯此草長過人岡之上有神
 祠焉礎餘瓦缺像設多壞祠旁小室中敞竈猶存知舊
 有所主也日正午少飢初擬假爨於此不意荒寥若舊
 幸持瓜果餅脯分食之汲祠畔井止渴日漸熱足軟不
 可支卧祠前石階上適二道士自上下問焉蓋玉泉之
 侶從西峰還也與之語雖無所奇亦善遺世者自山口
 至此其石之奔突倚伏出林翳樹者殊形詭觀殆不能
 以物擬祠西南則始攀鎖處也置杖草間聞松風颺然
 此以下皆雜木無松以上則純松矣蟬鳥遂絕詩人謂
 山深無鳥聲信然鑱曳危石上僕先進余亦攀過路縈
 紆并石根極隘瑟縮以行路斷接以木行則搖少選一
 峰前障不甚峻上大下小所謂巘也豈生成者歟復行
 間上有赤白二圓形僕曰日月巘也

餘二百步直巖嶄立有短榭閣崖罅為級如梯鎖旁垂
 問之乃百尺幢級每腐或缺掇級以上先輕躡試之然後
 寘足過此又有類是而愈長者千尺幢也缺腐亦然縱
 僕輩欲援何以力既上凡石如嶠如扈如歸如岳者
 眩視不可數抵前崖逕忽斷崖峻削無可為徑者即崖
 腹綴小木如杓當絕谷之上凡三接始及徑鎖亦橫綴
 崖腹余目焉跡未及而先痿矣遣四人前度慮逼吾後
 以振也自趨起握鑱寸進之閉聽壹視步歇半木伊軋
 鳴東野登閣尚稱脚踏墜窺吾今何稱哉因自咎以此
 親跋履此險其孝安在昌黎慟哭遺書以訣者即此非
 與半時許乃得過問諸僕僕曰老君離垢也信仙凡之
 隔如是復斗折道松林中翳不見日毛髮為之聳然沈
 生謁山神祠有禱懼蒼龍嶺之迅風也既至老木赤立
 惟東南一技僅存微有葉根亂布石上若萬小蛇攢綴
 蠕動余駭焉貌其大較不神於所做而神於所遇也然而
 寧得似此所謂畫不神於所做而神於所遇也然而望
 蜿蜒入雲勢未可知處此嘗聞登者言度嶺慎勿旁
 視視則惡風至危不可度嶺凡兩折中突旁殺如背色
 正黑鑱當背上并鑱皆小坎亦猶上式大端不自禁四面
 僕先示所以登余匍匐踵其後以式大端不自禁四面

布伏嶺背竊窺其旁則深不見底安知其幾千仞但松頭激澗出沒蒼烟中萬峰羅拱向背高低斜正起伏若翠浪洶湧相後先秀不可狀風颯爾有聲泉籟齊作盪盪奔激遠近霄應憶登者言遂瞻掉股栗不能動去上折無幾視若天淵然風稍止尋進而僕已過上折矣余強勉盡一折日少是愈熱余裸上體猶流汗不止行土折覺稍便漸熟故也自嶺下仰觀將謂頂絕無復過此及嶺端則峰頭插雲尚不知有幾里由是筋骨如蛻喘促弗暇出一語倚樹息四人則相語角健若賈勇於余者時雲方滂然進退開合若相與相背往來四峰端悠颺不已余神凝其間忘所以事者仆輩弗是喻促以西峰尚遠勿稽遂作以行至此則少土皆徑於石鑠縱橫罕無鏢者又越五六險始及鎮嶽宮宮在峰頂東諸神列坐不辨誰何松罅間金壁參差與日爭炫者岳帝廟也廟後松極森邃風一振之掩苒之形紆徐之韻由松端倏爾東驚接之既泯忽又如余行遲常殿四人已及廟笑語未竟而曼聲速余至則烹茶熟矣道士王老師欵坐廟之前則其居也四壁蕭然余意以一身而處於荒冷僻絕之前則區無所畏無所悔者非有得其能爾耶茶罷徐叩所有則平平焉耳迺知其不得於見道而

得於寡欲也臆在西壁隙有光啓臆而其居則度之懸崖之上俯瞰峻谷不見所極唯松頂麻萃斜距臆二丈許峰壁峻拔自峻谷直上霄外略無突陷真所謂削成者壁上松寄之壘間根直下如懸死蛇枝稍正拂臆手可接松實累累余投以斷甃弗中墜下觸石且墜且觸聲如從甕中來良久始息至是則頽陽向微霞彩漸發倚臆望西北平田無際荒烟莽然中有渭水委蛇如龍日光射水中金閃爍不致正視居之南乃大岡頗類龜背色墨殊粗岡下羣峰如攢劍如束筍無一渾然者余將摹之而嵐靄迷漫弗果東望玉女峰殿正在峰頂雪壁爍日殿旁有物似人非人往還松樹間遠不可辨岡稍南大跡一岡上深可三寸長四尺餘旁鐫巨靈足三字竊謂力能摩山其足跡僅如此得微不能載其形乎且東峰掌形自峰端達峰底假使所傳果然則如彼之大手而配以如此之小足有是理耶東峰玉女峰昆季相倚唯南峰巖焉獨出姪視三峰薄暮不及往遂宿焉風怒號御袂猶冷視蒼龍嶺裸體其寒暑之異迺爾哉唐劉得仁監試蓮花峰詩太華萬餘重峒堯只穠氣分毛女秀靈有羽人蹤倒影侵關路流香激廟松

塵埃終不及
車馬自憧憧

玉井三才圖會深可十丈圓徑半之

石仙人登真隱訣洞深三百里中有瑤臺玉室石髓金
精遙望方圓可丈許鳥道絕通時出異色雲氣洞口上
有丹石間青石似丹青畫出仙人之狀冠帔衣服無不
周備號曰石仙人

洞元石室名山記一名裴君石室真人裴君入石室精

思至道積二十三年降五龍元老之所

屈嶺水經注自上宮東北出四百五十步有屈嶺

煉丹鑪三才圖會鑪徑丈餘高可六尺謹案玉井白蓮自古著稱有溪

自玉井東至玉女峰北注乃西峰與南峰分界處南峰
獨高西峰最奇其三峰統稱蓮花實由西峰得名也凡
玉井諸勝俱附西峰之後

南峰卽落雁峰唐語林李白登華山落雁峰曰此山最

高呼及之氣想通帝座恨不攜謝朓驚人語來搔首問

青天明王履南峰記拂旦起王道士出華山記相示

士雖老而兵餘湮毀不甚識又龍鐘弗能余偕故無以
攷食已織雲不痕旭日初吐露未晞具行滕草履以適
南岡外皆松林也纔入笙簧盈耳旣不見天寧復有露
但葉聲隨足悉屑可聽屈盤行林中迤邐漸高境意交
至弗暇接將謂地昇恍不記自西峰來也松皆合抱森
若筍擢蓋以險而存非如它木之得全於擁腫也寒不
生陵茗唯蘿薜青青以與松永神則有之而樵斤不及
余感其得所棲焉于中久立依依不能去行二三里稍
疲坐松根養力而四人已在石梁外高唱曰南峰至矣
起而前僕曰此希夷避詔巖也余凡行以目昏不敢流

盼竟不知已達巖底因仰首怪狀可愕巖上覆如屋似
蜂窠然頗類太湖石或類濤波蕩瀾所為淡黑津津焉
余坐觀不厭自謂不世奇逢細貌之僅得彷彿西南角
一罅明透可側身入余命僅掖入之及罅半見外樹
稍動搖日影流罅中明闇稍分上滴瀝如雨陰氣挾罅
風撲人中服皆潤下濕不敢進僅曰壁有鐫字四行不
識字不辨余耗亦不之識俄罅外喧聲意游者相與僮
日吾之伴三人也僮因呼其名答在朝元洞待由是自
巖底北旋曉兀中度小樵又度架枝代樵者三若波舟
之所搖蕩古松一根扳卧壑上闕道勃窣踰松上過得
真武祠遂入謁龜蛇在前記晦翁謂其本北方元武宿
非實有此神蓋其教中設為形像以神之耳余謂乾魚
朽木題以大王居士便能威福此何足怪從祠畔上磴
扶石闌轉峰角皆石版布道闌外臨絕谷試微瞰休然
神懔噤瘁不可當閉目低首倚壁始定峰南面上下壁
削亘東西皆闌也異焉伏石版下覘蓋鏡壁成壑以壘
石置闌面之中窾石以入則所謂朝元洞也深可四丈
廣近之高又倍焉純白如雪中設三清像諸神旁護凡
供奉之具咸備余問故於主者岳師師曰昔賀老師營
此四十年雖鑿焉而不敢碎石下墜墜則雷動龍潛故

也自爾且鑿且運不勝其勞功未就而師亡繼則其徒
甫就洞外西數步師又穴石版鑿以下達西折則師之
避靜處也沈生等躍然往觀余不敢從倚闌待二時許
還生曰穴之下則鑿雙垂鑿盡則版道也穴道相距不
知幾十丈石枝插壁以當其中鎚鑿下至石枝少息復
繼至版道又少息然後攀鑿西行數十步始及避靜處
回視版道則載之銅杖之上而銅杖則插之峻壁之中
外雖有闌木久多腐以鑿是賴掩其振搖石枝一銅杖
十七竟不知作時於何所置足闌之外下見松頂如灌
莽在杳冥中師去此幾時其室其闌之外下見松頂如灌
憑于石塊之突崖耳室畔石窪亦不深水則滿豈師藉
是以食飲者與室之西則別巖也巖類俛首形遙覆室
上上鑄全真巖三大字赤色以實之耶何其神也吾版道
不可下下不可上其覆虛而作之耶何其神也吾版道
之初躡也始知有版道而已奚暇他及既至而得其所以
危是心也始不知洞沿故路東行降八九折緣磴復升巨
精奪于此矣去洞如甌下視類井底點不見物然兩木倚
石錯峙石分處如甌下視類井底點不見物然兩木倚
石可下問之仆曰安真人坐石龕不壞具衣履如生人下觀
余坐石上及還談真人坐石龕不壞具衣履如生人下觀

關口券費圖志卷十一

坐逝處耶躋石以望見峰巔羣松如沃峰背類覆孟麓
 散如礪可縱步四人爭先若飛余至此已疲甚足不吾
 許殆及巔憇龍潭旁掬潭水頰面潭有三深者不過二
 三尺僕言雖大旱此弗枯竊意龍潛淵深恐未必在此
 然神物故不可以常理推也誌雖稱頂有池生千葉蓮
 覓之不見不知當時騎茅龍天飛者其由此非歟最高
 處一松子立余倚松望信乎諸峰羅列似兒孫矣雲滴
 生從玉女峰東峰兩間出倚風作懶熊歛突然北涌似
 巔崖狀既而復還漸慢於松巔不動如憩而山北所見
 皆漫漶不可識意彼或仰瞻吾固在雲表也青蓮居士
 謂呼吸氣想通帝座非此而何既下又東行至龍神祠
 祠之外小碑一辭翰具美有道渙而為氣氣運而為精
 精變而為神神化而為靈等語因愛而再誦忽祠畔二
 小鳥下上峰壁不鳴青灰色頗類鵲尾稍短不知其
 何名岳師曰此鳥相與久矣飯熟則乞食于我食已即
 去或寘栗掌中亦躍以就啄師年八十五矣兩目俱昧
 然往來祠洞兩間陟降如踏非有
 道者與不然安得人鳥相忘如此

菖蒲池水經注 屆山頂上方七里靈泉二所一名蒲池

西流注于澗一名太上泉注澗下

避詔崖華嶽圖希夷表云九重恩詔休教丹鳳銜來一

片野心已被白雲留住因以此名崖有希夷手書避詔

崖三字

燕子微石室峰麓名勝記漢明帝時有燕子微隱此服

蒼木黃精得仙謹案岳有三峰南峰最峻東西二峰次

勝俱附南峰之後唐崔翹再請封西岳表臣翹等伏稽

古訓上請增封再奉明旨未蒙允諾臣等承詔惶駭失

圖臣聞省方展義君人之大典登封告成王者之丕業

是以古先哲后道洽則封所以蒼神祇之功增兆庶之

福無私于已故行之者不思必順于天故言之者難奪
 敢昧萬貞竭誠再請伏惟陛下紹文武之丕烈合君臣
 于昌運均雨露和陰陽四海無波而靜默羣生自樂而
 仁壽由是德懷蠻貊澤洎昆蟲宗廟祀典罔不祇肅要

荒殊俗亦莫不庭自皇王已來載籍所記未有混區宇窮貞祥地乎天成德茂道洽若今日之盛者與固可告太平之功展封崇之禮故臣與王公侯伯黎老緇黃累陳白奏備竭丹懇豈謂聖恩猶阻皇鑒未廻伏奏癸丑詔書曰輕修大典所不願為臣等戰慄匪遑寧處實以陛下功成道洽理實升中且夫龜龍咸格天意也夷夏大典豈謂輕修乎奉若靈命安可不為乎臣等敢冒宸極重明其義竊以西嶽華山實鎮京國皇虞之所循省靈仙之所依憑固可封也况金方正位合陛下本命之符白帝臨壇告陛下長生之錄發祥作聖抑有明徵又君之言動有成憲斯事至細猶不忽也况陛下眷言封祀宿著神明道已洽乎升平事未符於琬琰豈可抑至公於私讓棄誠信于神明乎固不可得而辭也日者封章累奉嘉應必臻一獻而甘雨流再陳而瑞雪降則知人天之意影響合符若然者陛下安得稽天命以固辭違人事以久讓太平不告其若休祥何至不理不答其若神祇何伏願仰答天心允祇靈貺上以揚祖宗之盛烈下以副億兆之懇誠克崇上報永光大典李徹請封西

嶽表伏見貞祥委積河海澄清長瞻北極之尊屢獻西封之疏誠懇不達天鑒未從徘徊闕庭越無地陛下再造區寓肇康生人與天合符與道合契故得靈芝表瑞玉版呈文九穀歲衍於京坻百蠻盡習其冠帶能事備於典策盛德光於祖宗升中告成是屬今日惟夫太華高冠羣山當其少陰鎮此西土自有虞巡狩歷祀三千夏殷以還罕能肆覲陛下雖加進寵號增崇廟宇而大禮未施精意空潔又陛下下項歲建碑曰嘗勤報德之願未暇封崇之禮萬姓瞻予言可復也臣以為天地之主豈徒信哉神之祇候望故已久矣伏願俯順百辟兆人之請明徵刻石銘山之記暫遷萬乘降彼三峰奠珪璧於中壇奏笙鏞于上帝使普天蒙福重賜無疆頻冒宸嚴並期必遂漢劉向請雨華山賦崆嶺巍峭嶺山清忽幽昧往曲勃林岑菜崔竭離安連迎嵬通谷曼服愧奄草均阿阪殷紛聲沸路潦遠調脩崑嶮寒服嶼冥蘭蔓散峽峭晴林林溱溱路黍稷雲崑忽傳天下為深壑旅請今深渥水谷密請宜令所出百鎰清池涌泉炎洲鳴鴛翔唳殊名診賞懸若神悲哀但往不可語人鹿麋麋遊山林他野牛勝握觸熊螿律怒佛特林旅象犀庸遊山林天陰且雨員日聆棠柘梓桐穆梢母猴

猿木戲手相持睠陽趨芬芳風時憚鴛飄陽鸞孔翠文
 章明豎曠苑倉游山旁悝獺狐貉臨水凝渾兮不觸果
 必方蓋格可為悝陵鯉神龜春夏出遊冬自根聖人親
 之誠虞哉號拖何不可勝亦路臨何為華山唐達奚珣
 華山賦華山惟嶽羣嶽之雄天開厥狀神致其功昔與
 襄山連岡不絕河水長注橫流曲折神元再造拓崖而
 兩分仙掌常存倚天而迥列其後多歷年所至于夏王
 窮地絡正乾綱綠甲之功既就元圭之業有光定我祀
 典因為舊章同夫三事偉哉煌煌徒觀其倚伏而起削
 成而峻作秦塞之高標為豫州之巨鎮其南接楚而其北
 臨晉嶽乎數都之間豈惟直上者五千餘仞遠疑將適
 近若將騰氤氳綠潤灑靄青凝發地壁立連天石稜披
 重霄而自致與元氣而相陵旁望羣山兮盡為幽側猶
 夫南面兮用資峻極巍巍乎掩夏雲之奇峰蒼蒼然合
 秋天之正色近歷關輔載樞京國此其所以為嶽者也
 若乃人寰不遠勝氣常清石含古色泉落秋聲懸巖蔽
 虧謂乾坤之闔洞壑幽邃泛雷雨之滿盈悅悅乎又
 似龍虎潛伏鬼神含精伊被崇林望之盡目參灝氣而
 森秀侔斷山之搖盪仙草殊品露花異族不以無人而
 不芳香風麗平幽谷皆負靈造是潤是黷其物靈繁故

難詳鞠蕭條世俗彷彿神仙玉女明星祠壇尚在羊公
 舊室石榻常穿霧雨迷處雲臺巍然則知大象所存何
 有於古列真攸萃寧獨於先國家南正司天北正司地
 人神不擾方嶽定位森森象設之若生愴愴威稜而可
 畏宗伯制禮巫咸視事殺氣每登驛剛必備蓋所謂敬
 而無黷厲夫精意此則邦之禮物也受命如響依人而
 榮攸歆盛德載嘉生不憊旬時作爲雲雨白漿既挹
 黃玉斯觀隕止如山永康中土此則神之叶贊也物被
 山之非無壯麗或隱峰于羣嶺或結根于荒裔空聞象
 外之談何貴人間之世而我直兩都之大道當三條之
 正中偏近日月高謝紛濛通天之氣成天之道之功鑿
 幸聲明有融能事無爽颺言莫窮舉天下而爭長故難
 得而比崇楊敬之華山賦臣有意諷賦久而不得發偶出
 東門三百里抵華嶽宿于址下明日試望其形容則縮
 然懼紛然樂蹙然憂歆然嬉快然欲深藏果欲將浴乎河
 浩然而毀衣裳晞髮而悲歌怯欲深藏果欲將浴乎河
 宅廬寒若室冰曛然以和怫然不平三復晦明以搖其
 精萬態既窮乃還其真骸以安百鈞去肩然後知身
 之治而見其難焉於是既留無成辭以長嘆倏然一人
 下於崖金玉其難焉於是既留無成辭以長嘆倏然一人

其神蒙莊云始不敢視然得與言燦然而笑曰用若之
 求周大物用若之智窮無端三四日得無顛倒反側於
 胸中乎是非操其心而自別者耶雖然喜若之專而教
 若大之聽無多傳維岳之初成二儀氣凝其間小積焉為
 邱大積焉為山山之大者為岳岳其數五子尸其一焉
 岳之尊燭日月居乾坤諸山並馳附麗其根渾渾河流
 從禹以來自北而奔姑射九峻荆巫梁岷道之云遠今
 徒遙而賓岳之形物類不可階其上無齊其傍無依舉
 之千仞不為崇抑之千仞不為卑天雨初霽三峰相
 虹霓出其中來飲河濱特立無朋似乎賢人守位北面
 而為臣望之如雲就之如天仰不見其巔肅阿芊芊蟠
 五百里當諸侯田岳之作鬼神反覆蛟龍不敢伏若歲
 大旱鞭之撲之走之馳之甘雨瀾漫百川東逝千里而
 散噫蹶然怒乎幽巖漸於人間其聲瀏瀏嶽之殊巧說
 不可窮見於中天掌掌而掌峩峩而蓮起者似人伏者
 似獸切者似抱池洼者似白歌者似奔呀者似口突者似
 距翼者似文乎文質乎質動乎動息乎息鳴乎鳴默
 乎默上乎上下乎下千品萬類似耳目相其聰明下矚九
 無繕人事余安得畢議今作帝耳目相其聰明下矚九
 州在宥羣生初太易時其人俞俞其主人者始乎容成

卒乎神農中間數其君姓氏可稱其徒以飲食為事
 有仁義時哉時哉又何足泣是後敬乎天成乎人者必
 闢其心假其神與之齡降其仁故軒轅有盛德蚩尤為
 賊生物不遂帝乃用力大事不可獨治降以仁雖德之
 有心烈火就撲其子力湯發仁以孫咸明且仁雖德之
 衰物其所宜由夏以降湯發仁以孫咸明且仁雖德之
 誦劍不取有茫茫余受帝命億有萬歲而不敢怠遑臣
 高而謂之茫茫余受帝命億有萬歲而不敢怠遑臣
 贊曰若此古矣祖矣大矣廣矣富矣庶矣駭矣怖矣上
 古之事粗知矣而神之言又聞之矣然神起居于上宮
 室於下如此而久矣其所見何如也曰見若咫尺田干
 畝矣見若環者城干雉矣見若杯水池百若里矣見若
 蜂巢聯起阿房矣俄而復然立建章矣小星奕奕成陽
 矣繫爾栗祖龍藏矣其下千載改更興壞悲愁辛苦循
 其上矣臣又問曰古有封禪今讀書者云得其傳云失
 其傳語言紛綸于神何如也曰若知之于乎聞聖人撫天
 下哀天下既信于海內則因山嶽而質于天不敢多物
 若秦政漢徹則率海內以奉祭祀圖福其身故廟祠相
 望壇墠迤邐盛氣臭夸金玉聚薪以燔積灰以封天下
 怠矣然猶歉歉不足秦由是替漢由是弱明天子得賢

者在位能者在職廟堂之上垂衣裳而已其封禪存可也亡可也杜甫封西嶽賦并序上既封泰山之後三十

年間車轍馬跡至于太原遷于長安時或謁太廟祭南郊每歲孟冬巡幸溫泉而已聖主以爲王者之禮告厥

成功止于岱宗可矣故不肯到崆峒訪具茨驅八駿于崑崙親射蛟于江水始爲天子之能事壯觀焉爾况行

在供給蕭然煩費或至作歌有漸於從官誅求坐殺于長吏甚非主上執元祖醇醲之道端拱御蒼生之意大哉聖哲垂萬代則蓋上古之君皆用此也然臣甫愚竊

以古者疆場有常處贊見有常儀則備乎玉帛而財不匱乏矣動乎車輿而人不愁痛矣雖東嶽五嶽之長以勒崇垂鴻與山石無極伊太華最爲難上至于封禪

之事獨軒轅氏得之夫七十二君罕能兼之矣其餘或蹶踏風雲碑版祠廟終么麼不足追數今聖主功格軒

轅氏業纂七十君風雨所及日月所照莫不砥礪華近甸也其可忍乎比歲鴻生巨儒之徒誦古史引時義云

國家土德與黃帝合主上本命與金天合而守闕者亦百數天子寢不報蓋謙如也頃或詔厥郡國掃除曾巔

雖翠蓋可薄乎蒼穹而銀字未藏於金氣臣甫誠薄劣不勝區區吟詠之極故作封西嶽賦以勸賦之義預述

上將展禮焚柴者實覬聖意因有感動焉爲其詞曰惟時孟冬百工乃休上將陟西嶽覽八荒御白帝之都見

金天之王旣刊石乎岱宗又合符乎軒皇茲事體大越不可載已先是禮官草具其儀各有典司俯叶吉日欽

若神祇而千乘萬騎已獲畧怡擬屈矯陸離唯君所之然後拭翠鳳之駕開日月之旗撞鳴鐘發雷輜辦格澤

之修竿決河漢之淋漓曠天狼之威弧墜翹之霏霏赤松前驅彭祖後馳方明夾轂昌寓侍衣山靈秉鉞而

跟躑躅海若護蹕而參差風馭冉以縱雙雲螭縵以遲跂地軸軋軋若殷以下折原隰草木儼而東飛岐梁閃倏涇

渭反覆而天府載萬侯之玉尚方具左熏黃屋已焜煌于山足矣乘輿尚鳴鸞輿儲精澹慮華蓋之大角低回

北斗之七星皆去屆蒼山而信宿屯絕壁之清曙旣臻夫陰宮犀象碑兀戈鋌窳窳窳窳蕭蕭洵洵如也于是

太乙抱式元冥司直天子迺宿祓齋就登陟駢素虬超崩劣天語祕而不可知代欲聞而不可得柴燎上達神

光充塞泥金乎菡萏之南刻石乎清冥之所居稽上帝之意由是芒然延降泥金乎菡萏之南刻石乎清冥之所居稽上帝之意由是

則颯弭節以徘徊撫八紘而賦黑忽風翻而景倒澹殊狀而異色罔若褰祛開帷下辯宸極者久之雲氣蒼翥以

廻復山嘯業而未息祀事孔明有嚴有翼神保是格時
 萬時億爾乃駐飛龍之秋秋詔王屬以中休觀羣后于
 高掌之下張大樂于洪河之洲芬樹羽林莽不可收千
 人舞萬人謳麒麟踐踐而在郊鳳皇蔚跋而來遊雷公
 伐鼓而揮汗地祇被震而悲愁樂師拊石而具發激越
 乎遐陬羣山為之相峽萬穴為之倒流又不可得載已
 久而景移樂闕上悠然垂思曰嗟乎余昔歲封泰山禪
 梁父以爲王者成功已纂終古嘗鑒前史至干周穆漢
 武豫遊寥闊亦所不取惟西嶽作鎮三輔非無意乎頃
 者猶恐百姓不足人所疾苦未暇瘞斯玉帛考乃鐘鼓
 是以視嶽于諸侯錫神以茅土豈唯壯設險于甸服報
 西戎之晨扈亦所以感一念之精靈答應時之風雨者
 矣今茲冢宰庶尹醇儒碩士僉曰黃帝顓頊乘龍遊乎
 四海發軔匝乎六合竹帛有云得非古之聖君而泰華
 最爲難上故封禪之事鬱沒罕聞以余在位發祥隕祉
 者焉可勝紀而不得已遂建翠華之旗用塞雲臺之議
 矧乎殊方奔走萬國皆至元元從助清廟獻欵也臣甫
 舞手蹈足曰大哉爍乎真天子之表奉天爲子者矣不
 然何數千萬載獨繼軒轅氏之美彼七十二君又疇能
 臻此蓋知明主聖罔不克正功罔不克成放百靈歸華

清晉郭璞太華贊華嶽靈峻削成四方爰有神文是挹
 玉漿其誰遊之龍駕雲裳傳元華嶽銘序易稱法象莫
 大乎天地天以高明崇顯而嶽配焉地以廣厚爲基而
 嶽體焉若夫太華之爲鎮也五嶽列位而存其首三條
 分行而處其中故能參兩儀是以古先歷代聖帝明王
 雲行與雨施興雷風以動物是以古先歷代聖帝明王
 莫不燔柴加牲尊而祀焉于虞則以大宗巡狩至于西嶽
 而親祭焉于禮則大司馬掌其分而大宗巡狩至于西嶽
 元宗途經華嶽詩飭駕去京邑鳴鑿指洛川循途經太
 華迴蹕暫周旋翠嶽留斜影懸崖凝夕烟四川皆石壁
 五位配金天彷彿看高掌依稀聽子先終當銘路連彩
 此寄靈仙祖詠觀華嶽詩西入秦關口南瞻驛路連彩
 雲生闕下松樹到祠邊作鎮當官道雄都俯大川蓮峰
 徑上處彷彿有神仙杜甫望嶽詩西嶽峻嶒竦處尊諸
 峰羅列似兒孫安得仙人九節杖拄到玉女洗頭盆高
 箱入谷無歸路箭栝通天有一門稍待西風涼後華
 尋白帝問真源李紳華頂詩欲向仙峰煉九丹獨瞻華
 頂禮仙壇石標琪樹凌空碧水挂銀河映月寒天外鶴
 聲隨絳節洞中雲氣隱琅玕復亭亭三峰卓杳冥每思
 經想羽翰薛能華嶽詩簇簇復亭亭三峰卓杳冥每思

窮本末應合記圖經發地連宮觀衝天接井星河微臨
 巨勢秦重戴奇形太古朝羣后中央擘巨靈隣州猶映
 檻幾縣恰當庭鶴毳壇風亂龍滌洞水腥望遙通北極
 上徹見東溟客翫晴難偶農祈雨必零度關無暑氣過
 路得愁醒羽客時應見霜猿夜可聽頂懸飛瀑峻崦合
 白雲青混石猜良玉尋苗得茯苓從官如側近悉俸致
 巖扃宋韓琦華嶽詩兩行修竹夾雲根引入蓮峰山下
 村病骨驚魂安氣母幽亭淑景壓山蓀金堆遠望千灘
 出玉漏聲喧萬馬奔坐嘆空
 勞無計處却尋歸路日黃昏

臣謹案唐一行云天下山河之象存乎兩戒北戒自
 積石終南負地絡之陰而東及太華南戒自岷山嶓
 冢負地絡之陽而東及太華河自北戒之首循雍州
 北徼以達華陰江自南戒之首循梁州南徼以達華
 陽是太華者兩戒山河之會也周禮職方尊為西嶽

祭視三公漢樊毅謂其能通精氣興雲雨又用昭明
 百穀繁植黎民時雍是以軒帝遊焉以會衆神虞帝
 柴焉以覲羣后爰自夏氏以迄我

朝世歷四千秩祀罔替乾隆辛卯歲臣恭膺

簡命備位關中抵華陰境祇謁

嶽祠申禋展事五稔以來仰蒙

皇上宵衣旰食敬

天勤民

蒼祗合符

嶽靈垂佑雨暘時若年穀豐亨維時以兩金川小醜未

靖徵輸旁午未獲親陟三峰以章美報歲乙未秋八月西師告捷大凱將旋以東路郵程待需察眎遂由省城啟行途經臨潼渭南華州諸邑時社期已過二麥未種待澤之心尤甚因念華嶽距中土西偏七宮正位少陰用事萬物生華自古在昔投龍祭賽咸在於是乃率領有司致齋簡從躡屩登山信宿始至峰頂展禮

金天宮虔伸祈禱卽時甘霖大沛連三晝夜徧數千里入土透足報謝下山啟程回省臣以職司守土幸際昌期心切康年情殷請

命仰荷

聖恩俯鑒微忱

特頒

御書嶽蓮靈澍四字恭懸

正殿殿先有

聖祖仁皇帝露凝仙掌扁額

奎文炳耀輝映後先麗並三辰光增羣望猗歟休哉誠曠古所希遇也至于嶽之大體山海經所云高五千仞廣十里者只指蓮花玉女落鴈三峰而言實則五峰岐出南爲落鴈西爲蓮華東爲玉女北爲雲臺中則

香鑪峰也由谷口以至苾羅坪尙屬山麓上至青柯坪計程得二十里青柯坪至蒼龍嶺得二十里蒼龍嶺至落鴈峰頂得二十里他山迤行此則直上故其峻絕數覺倍之青柯坪以下皆由北峰取道過媪神洞則轉至中峰至三峰口始蒞東西兩峰之趾登東西峰始見南峰之趾名爲三峰實則前屏後障左龍右沙蟠天際地各自爲高者甚衆不同他山一二次峰外餘皆崿嶺然大峰雖多以三峰爲之主其餘環供擁衛非參差雜插漫無主峰者所可同日語譬如大將之統列帥牧伯之總羣侯有綱有紀不僭不忒

分之各自爲雄合之共成其大秦地名山甲於天下而此獨尊之爲嶽良有以也至山之奇莫過於千尺嶮險莫過于蒼龍嶺其餘大奇則大險小奇則小險蝸旋而上猿挂而下隨足所到皆非心神意計所及上至三峰之頂自爲天地日月星斗幾可平視風雷雲雨皆在下方出沒隱見光晶掩鬱與人間經見景象迥異俯視下界近則秦嶺少華遠則終南太白往時所見以爲高若霄漢者皆如兒孫帖帖肘腋却顧此身虛空飄蕩渺如黍粟儻忽倘恍幾無見聞所謂御六氣之辨以至無窮升崑崙而排閭闔其視下也

亦若是而已矣因以遊覽所經識其大概并附載前人碑頌箴銘以彰歷代攸崇之盛典云

關中勝蹟圖志卷十一終

