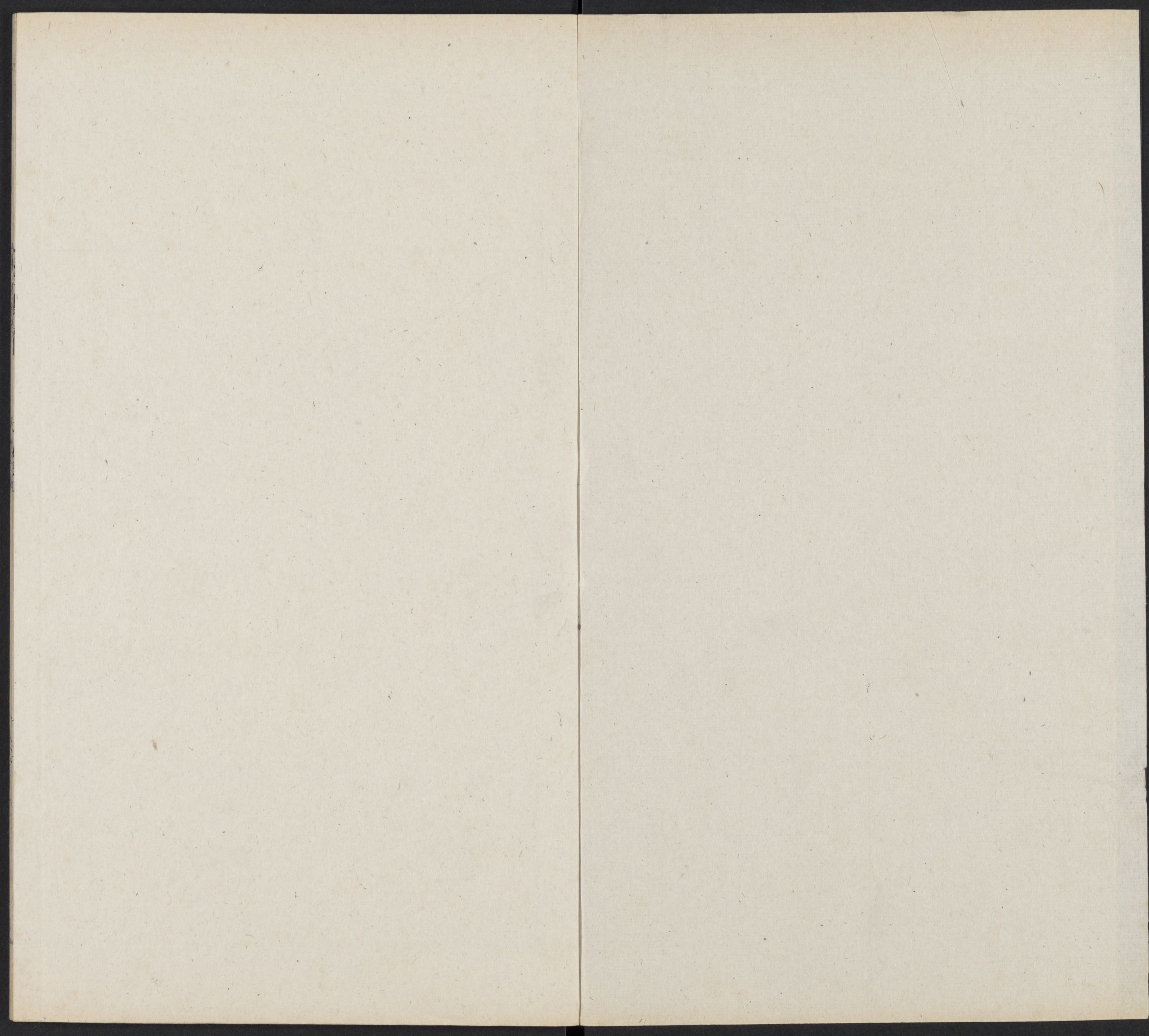


T5237.06/4146(6)

CHINESE - JAPANESE LIBRARY OF
HARVARD - YENCHING INSTITUTE
AT HARVARD UNIVERSITY
DEC 5 1952



古樂府卷之六

元 漢章石充明編次

大明 新安王文元校刊

清商曲歌辭上

吳聲歌

子夜歌 二首 子夜四時歌 四首

太子夜歌 二首 子夜警歌 二首

子夜變歌 二首 子夜聲歌 二首

歡聞歌 歡聞變歌 二首

古樂府卷之六

元

豫章左克明編次

大明

新安王文元校刊

清商曲歌辭上

吳聲歌

子夜歌

二十首

子夜四時歌

四十四首

太子夜歌

二首

子夜警歌

二首

子夜變歌

三首

上聲歌

四首

歡聞歌

歡聞變歌

五首



前溪歌 七首

阿子歌

丁督護歌 五首

團扇郎 四首

七日夜女歌 二首

長史變歌

黃鵠曲 二首

碧玉歌 二首

桃葉歌 四首

長樂佳 三首

懊懷歌 五首

華山畿 二首

讀曲歌 二十首

黃竹子歌

神弦歌

宿阿曲

道君曲

聖郎曲

嬌女詩 二首

白石郎 二首

青溪小姑曲

湖就姑曲 二首

姑恩曲 二首

採蓮童曲 二首

明下童曲 二首

同生曲 二首

江陵女歌

清商曲歌辭上

清商樂一曰清樂清樂者九代之遺聲其

始卽相和三調是也并漢魏已來舊曲其

辭皆古調晉馬南渡其音亡散宋武定關

古樂府 卷六
中收其聲伎南朝文物斯爲最盛焉後魏
孝文宣武相繼南伐得江左所傳舊曲及
江南吳歌荆楚西聲摠謂之清商至於殿
庭饗宴則兼奏之後隋平陳文帝善其節
奏曰此萃夏正聲也乃徵更損益以新定
律呂因於太常置清商署以管之謂之清
樂隋室喪亂日益淪缺唐貞觀中用十部
樂清樂亦在焉至武后長安已後朝廷不
重古曲工伎廢弛於吳音轉遠矣曲之存

者僅有子夜上聲歡聞前溪阿子丁督護
讀曲神弦等曲俱列於吳聲而西曲則石
城樂烏夜啼烏栖曲估客莫愁襄陽江陵
共戲壽陽等曲或舞曲或倚歌則雜出於
荆郢樊鄧之間以其方俗故謂之西曲及
梁天監中武帝改西曲製江南弄爲龍笛
採蓮採菱曲沈約製鳳笙等曲與西曲摠
列於清商云

吳聲歌

子夜歌

古辭

子夜晉曲也晉有女子名子夜造此聲聲過哀苦樂府解題云後人更爲四時行樂之詞謂之子夜四時歌又有太子夜歌子夜變歌子夜警歌皆曲之變也

宿昔不梳頭
絲髮被兩肩
婉伸郎膝上
何處不可憐

始欲識郎時
兩心墜如一
理絲入殘機
何悟不成匹

崎嶇相怨慕
始獲風雲通
玉牀語石闕
悲思兩

心同

見娘善容媚
願得結金蘭
空織無經緯
求匹理

自難

前絲斷纏綿
意欲結交情
春蠶易感化
絲子已

復生

自從別郎來
何日不咨嗟
黃蘗鬱成林
當柰苦

心多

朝思出前門
暮思還後渚
語笑向誰道
腹中陰

憶汝

古樂府 卷六 四
擊枕北窓卧郎來就儂嬉小喜多唐突相憐能
幾時

年少當及時蹉跎日就老若不信儂語但看霜
下草

常慮有貳意歡今果不齊枯魚就濁水長與清
流乖

道近不得數遂致盛寒違不見東流水何時復
西歸

舉酒待相勸酒還杯亦空願因微觴會心感色

亦同

儂年不及時其於作乖離素不知浮萍轉動春
風移

歡從何處來端然有憂色三喚不一應有何比
松栢

氣清明月朗夜與君共嬉郎歌妙意曲儂亦吐
芳詞

驚風急素柯白日漸微濛郎懷幽閨性儂亦恃
春容

古樂府 卷六 一五
我念歡的的子行由豫情霧露隱芙蓉見蓮不
分明

儂作北辰星千年無轉移歡行白日心朝東暮
還西

憐歡好情懷移居作鄉里桐樹生門前出入見
梧子

寢食不相忘同坐復俱起玉藕金芙蓉無稱我
蓮子

子夜四時歌

古辭

春歌

光風流月初新林錦花舒情人戲春月窈窕曳
羅裾

碧樓冥初月羅綺垂新風含春未及歌桂酒發
清容

朱光照綠苑丹華粲羅星那能閨中繡獨無懷
春情

春林花多媚春鳥意多哀春風復多情吹我羅
裳開

昔別鴈集渚今還燕巢梁敢辭歲月久但使逢
春陽

春園花就黃陽池水方淥酌酒初滿杯調絃始
終曲

明月照桂林初花錦繡色誰能不相思獨在機
中織

崎嶇與時競不復自顧慮春風振榮林常恐華
落去

思見春花月含笑當道路逢儂多欲摘可憐持

自誤

自從別歡後歎音不絕響黃蘗向春生苦心隨
日長

夏歌

高堂不作壁招取四面風吹歡羅裳開動儂含
笑容

反覆華簾上屏帳了不施郎君未可前待我整
容儀

春別猶春戀夏還情更久羅帳爲誰寒雙枕何

古樂府 卷六 七
時有

疊扇放床上企想遠風來輕袖拂華牀窈窕登
高臺

含桃已中食郎贈合歡扇深感同心意蘭室期
相見

田蠶事已畢思婦猶苦身當暑理絺服持寄與
行人

朝登涼臺上夕宿蘭池裏乘月採芙蓉夜夜得
蓮子

昔別春風起今還夏雲浮路遙日月促非是我
淹留

春桃初發紅惜色恐儂摘朱夏花落去誰復相
尋覓

輕衣不重綵颺風故不涼三伏何時過許儂紅
粉粧

秋歌

風清覺時涼明月天色高佳人理寒服萬結砧
杵勞

清露凝如玉涼風中夜發
情人不還卧冷遊步
明月

開窓秋月光滅燭解羅裳
含笑帷幌裏舉體蘭
蕙香

飄飄初秋夕明月耀秋輝
握腕同遊戲庭含媚
素歸

秋夜涼風起天高星月明
蘭房競妝飾綺帳待
雙情

涼秋開窓寢斜月垂光照
中宵無人語羅幌有

雙笑

初寒八九月獨纏自絡絲
寒衣尚未了郎喚儂
底爲

仰頭看桐樹桐花特可憐
願天無霜雪梧子解
千年

秋夜入窓裏羅帳起飄颺
仰頭看明月寄情千
里光

別在三陽初墜還九秋暮
惡見東流水終年不
西顧

冬歌

淵冰厚三尺素雪覆千里我心如松柏君情復何似

塗澀無人行冒寒往相覓若不信儂時但看雪上跡

寒鳥依高樹枯林鳴悲風爲歡顛顛盡那得好顏容

昔別春草綠今還墀雪盈誰知相思老玄鬢白髮生

炭爐却夜寒重袍坐疊褥與郎對琴榻弦歌秉蘭燭

冬林葉落盡逢春已復暉葵藿生谷底傾心不蒙照

嚴霜白草木寒風晝夜起感時爲歡歎霜鬢不可視

何處結同心西林栢樹下晃蕩無四壁嚴霜凍殺我

白雪停陰岡丹華耀陽林何必絲與竹山水有

清音

果欲結金蘭但看松柏林經霜不墮地歲寒無異心

子夜四時歌

春歌

梁武帝

蘭葉始滿地梅花已落枝持此可憐意摘以寄心知

夏歌

含桃落花日黃鳥營飛時君住馬欲疲妾去

蠶已饑

秋歌

繡帶合歡結錦衣連理文懷情入夜月含笑出朝雲

冬歌

寒閨動黻帳密筵重錦席賣眼拂長袖含笑留上客

太子夜歌

古辭

歌謠數百種子夜最可憐慷慨吐清音明轉出

天然

絲竹發歌響假器揚清音不知歌謠妙聲勢出口心

子夜警歌

古辭

鏤椀傳綠酒雕鑪薰紫煙誰知苦寒調共作白雪絃

恃愛如欲進含羞出不前朱口發豔歌玉指弄嬌絃

子夜變歌

古辭

宋書樂志曰六變諸曲皆因事制歌古今樂錄曰子夜變歌前作持子送後作歡娛我送子夜警歌無送聲仍作變故呼為變頭謂六變之首也

人傳歡負情我自未常見三更開門去始知子

夜變

歲月如流邁春盡秋已至熒熒條上花零落何乃駛

歲月如流邁行已及素秋蟋蟀吟堂前惆悵使儂愁

上聲歌

晉宋梁辭

古今樂錄曰上聲歌者此因上聲促柱得名或用一調或用無調名如古歌辭所言謂哀思之音不及中和梁武因之改辭無復雅句

儂本是蕭草持作蘭桂名芬芳頓交盛感郎為

上聲

郎作上聲曲柱促使弦哀譬如秋風急觴遇傷

儂懷

初歌子夜曲改調促鳴箏四座暫寂靜聽我歌

上聲

新衫繡兩襠迺著羅裙裏行步動微塵羅裙隨

風起

歡聞歌

古辭

古今樂錄曰歡聞歌者晉穆帝升平初歌畢輒呼歡聞不以為送聲後因此為曲名今世用莎持乙子代之語稍訛異也

遙遙天無柱流漂萍無根單身如螢火持底報

郎恩

歡聞變歌

古辭

古今樂錄曰歡聞變歌者晉穆帝升平中童子輦忽歌於道曰阿子聞曲終輒云阿子汝聞不無幾而穆帝崩褚太后哭阿子汝聞不聲既悽苦因

以名之

歡來不徐徐陽窓都銳戶耶婆尚未眠肝心如
推櫓

張罾不得魚不櫓罾不歸君非鷓鴣鳥底為守

空池

刻木作班鷓有翅不能飛搖著帆檣上望見千

里磯

駛風何曜曜帆上牛渚磯帆作繖子張船如侶

馬馳

王金珠

南有相思木合影復同心遊女不可求誰能識
得音

前溪歌

古辭

宋書樂志曰前溪歌者晉車騎將軍
沈玩所制和昂樂府解題曰前溪舞
曲也

憂思出門倚逢郎前溪度莫作流水心引新都

捨故

為家不鑿井檐瓶下前溪開穿亂漫下但聞林

鳥啼

逍遙獨桑頭北望東武亭黃瓜被山側春風感
郎情

黃葛生爛熳誰能斷葛根寧斷嬌兒乳不斷郎
殷勤

黃葛結蒙籠生在洛溪邊花落逐水去何當順
流還還亦不復鮮

逍遙獨桑頭東北無廣親黃瓜是小草春風何
足歎憶汝涕交零

前溪滄浪映通波澄淥清聲弦傳不絕千載寄
汝名永與天地并

阿子歌

王金珠

宋書樂志曰阿子歌者亦因井平初
歌云阿子汝聞不後人演其聲為阿
子歡聞二曲樂苑曰嘉興人養鴨
兒鴨兒既死因有此歌未知孰是

可憐雙飛鳧飛集野田頭饑食野田草渴飲清
河流

丁督護歌

宋武帝

一曰阿督護宋書樂志曰督護歌者
彭城內史徐逵之為魯軌所殺宋高

祖使府內直督護丁昨收歛殯埋之
達之妻高祖長女也呼昨至閣下自
問歛送之事每問輒歎息曰丁督護
其聲哀切後人因其聲廣其曲焉

督護北征去前鋒無不平朱門垂高蓋永世揚
功名

洛陽數千里孟津流無極辛苦戎馬間別易會
難得

督護北征去相送落星墟帆檣如芒檉督護今
何渠

督護初征時儂亦惡聞許願作石尤風四面斷

行旅

聞歡去北征相送直瀆浦只有淚可出無復情
可吐

團扇郎

古辭

古今樂錄曰團扇郎歌者晉中書令
王珉捉白團扇與婢謝芳姿有愛
情好甚焉嫂插撻婢過苦王東亭聞
而止之芳姿素善歌嫂令歌一曲當
赦之應聲歌曰白團扇辛苦五流連
是郎眼所見珉聞更問之汝歌何遺
芳姿即改云白團扇鶴非昔
容羞與郎相見後人因而歌之

七寶畫團扇燦爛明月光餉郎却暄暑相憶莫

相忘

青青林中竹可作白團扇動搖郎玉手因風托
方便

團扇薄不搖窈窕搖蒲葵相憐中道罷定是阿
誰非

團扇復團扇持許自遮面憔悴無復理羞與郎
相見

七日夜女歌

古辭

婉變不終夕一別周年期桑蠶不作繭晝夜長

懸絲

風駿不駕纓翼人立中庭簫管且停吹展我叙
離情

長史變歌

古辭

宋書樂志曰長史變歌者晉司徒左長史王廙臨敗所制也

出儂吳昌門清水綠碧色徘徊戎馬間求罷不
能得

黃鵠曲

古辭

列女傳曰魯陶嬰者魯陶明之女也少寡養幼孤無疆昆弟紡績為產魯

人或聞其義將求焉嬰聞之恐不得免乃作歌明已之不更二庭也其歌曰悲夫黃鵠之早寡兮七年不雙宛頸獨宿兮不與衆同夜半悲鳴兮想其故雄天命早寡兮獨宿何傷寡婦念此兮泣下數行嗚呼哀哉兮死者不可忘飛鳥尚然兮况於貞良雖有賢雄兮終不重行魯人聞之不敢復求按黃鵠本漢橫吹曲名

黃鵠參天飛半道鬱徘徊腹中車輪轉君知思

憶誰

黃鵠參天飛半道還哀鳴三年失群侶生離傷

人情

碧玉歌

古辭

樂苑曰碧玉歌者宋汝南王所作也碧玉汝南王妾名以寵愛之甚所以

碧玉破瓜時郎為情顛倒芙蓉凌霜榮秋容故

尚好

碧玉小家女不敢攀貴德感郎千金意慙無傾

城色

桃葉歌

古辭

古今樂錄曰桃葉歌者晉王子敬之所作也桃葉子敬妾名緣於篤愛所

以歌之隋書五行志曰陳時江南盛
歌王獻之桃葉詞云桃葉復桃葉渡
江不用楫但渡無所苦我自迎接汝
後隋晉王廣伐陳置將桃葉山下及
韓擒虎渡江大將任蠻奴至新亭
以導北軍之應子敬獻之字也

採我
桃葉映紅花無風自婀娜春花映何限感郎獨

桃葉復桃葉桃樹連桃根相憐兩樂事獨使我

殷勤

桃葉復桃葉渡江不用楫但渡無所苦我自來

迎接

桃葉復桃葉渡江不待櫓風波了無常沒命江
南渡

長樂佳

古辭

睢鳩不集林體潔好清流貞節曜奇世長樂戲

汀洲

鴛鴦翻碧樹皆以戲蘭渚寢食不相離長莫過

時許

紅羅複斗帳四角垂朱璫玉枕龍鬚席郎眠何

處床

懊惱歌

古辭

古今樂錄曰懊惱歌者晉石崇綠珠所作唯絲布澀難縫一曲而已

寡婦哭城積此情非虛假相樂不相得抱恨黃

泉下

我有一所歡安在深閣裏桐樹不結花何由得

梧子

長檣鐵鹿子布帆阿那起詫儂安在間一去三

千里

蹇薄牛渚磯歡不下廷板水深沾儂衣白黑何

在浣

月落天欲曙能得幾時眠悽悽下牀去儂病不

能言

山頭草歡少四面風趨使儂顛倒

華山畿

古辭

古今樂錄曰華山畿者宋少帝時懊惱一曲亦變曲也少帝時南徐一士子從華山畿往雲陽見客舍有女子年十八九悅之無因遂感心疾母問其故具以啓母母為至華山尋訪見女具說聞感之因脫蔽膝令母密置其席下卧之當已少日果差忽舉席見蔽膝而抱持遂吞食而死氣欲絕

謂母曰葬時車載從華山度母從其
意比至女門牛不肯前打拍不動女
曰且待須臾妝點沐浴既而出歌曰
華山畿君既為儂死獨活為誰施歡
若見憐時棺木為儂開棺應聲開女
透入棺家人叩打無如之何乃合葬
呼曰神女冢

啼相憶淚如漏刻水晝夜流不息
相送勞勞渚長江不應滿是儂淚成許

讀曲歌

古辭

宋書樂志曰讀曲歌者民間為彭城
王義康所作也古今樂錄曰讀曲歌
者元嘉十七年袁后崩百官不敢作
聲歌或因酒讌上竊聲讀曲細吟而已

紅藍與芙蓉我色與歡敵莫案石榴花歷亂聽
儂摘

千葉紅芙蓉照灼綠水邊餘花任郎摘慎莫罷
儂蓮

上樹摘桐花何悟枝枯燥迢迢空中落遂為梧
子道

柳樹得春風一低復一昂誰能空相憶獨眠度
三陽

折楊柳百鳥園林啼道歡不離口

通髮不可料顛顛爲誰睹欲知相憶時但看裙帶緩幾許

憶歡不能食徘徊三路間因風覓消息

柰何許石闕生口中街碑不得語

初陽正二月草木鬱青青躡履步前園時物感人情

桃花落已盡愁思猶未央春風難期信託情明月光

五鼓起開門正見歡子度何處宿行還衣被有

霜露

歔歔閨中啼斜日照帳裏無油何所苦但使天

明爾

儂心常慊慊歡行由預情霧露隱芙蓉見蓮詎

分明

種蓮長江邊藕生黃蘗浦必得蓮子時流離經

辛苦

暫出白門前楊柳可藏烏歡作沈水香儂作博

山鑪

十期九不果常抱懷恨生然燈不下炷有油那
得明

下帷燈火盡朗月照懷裏無油何所苦但今天
明爾

閨閣斷信使的的兩相憶譬如水上影分明不
可得

逍遙待曉分轉側聽更鼓明月不應停特為思
君苦

罷去四五年相見論故情殺荷不斷藕蓮心已

復生

黃竹子歌

古辭

唐李康成曰黃竹子歌江陵女歌皆今時吳歌也

江邊黃竹子堪作女兒箱一舡使兩槳得娘還
故鄉

神弦歌

古辭

古今樂錄曰神弦歌十一曲一曰宿阿二曰道君三曰聖郎四曰嬌女五

曰白石郎六曰青溪小姑七曰湖就姑八曰姑恩九曰採菱童十日明下

童十一曰同生

宿阿曲

蘇林開天門趙尊閉地戶神靈亦道同真官今
來下

道君曲

中庭有樹自語梧桐推枝布葉

聖郎曲

左亦不佯佯右亦不翼翼仙人在郎傍玉女在
郎側酒無沙糖味為他通顏色

嬌女詩

北遊臨河海遙望中菰菱芙蓉發盛華淥水清

且澄絃歌奏聲節髣髴有餘音

蹀躞越橋上河水東西流上有神仙居一作下

有西流魚行不獨自去三三兩兩俱

白石郎曲

白石郎臨江居前導江伯後從魚

積石如玉列松如翠郎體獨絕世無其二

青溪小姑曲

開門白水側近橋梁小姑所居獨處無郎

湖就姑曲

赤山湖就頭孟陽二三月綠蔽賁行藪
湖就赤山磯大姑大湖東仲姑居湖西

姑恩曲

明姑遵八風蕃謁雲日中前導陸離獸後從朱
鳥麟鳳凰

召茗山頭栢冬夏葉不衰獨當被天恩枝葉奉
處麤

採蓮童曲

泛舟採菱葉過摘芙蓉花扣楫命童侶齊聲採
蓮歌

東湖扶菰童西湖採菱艾不持歌作樂為持解
愁思

明下童曲

走馬上前阪石子彈馬蹄不惜彈馬蹄但惜馬
上兒

陳孔驕赭白陸郎乘班騅徘徊射堂頭望門不
欲歸

同生曲

人生不滿百常懷十歲憂
早知人命促秉燭夜行遊

歲月如流邁行已及素秋
蟋蟀鳴空堂感悵令人憂

江陵女歌

古辭

雨從天上落水從橋下流
拾得娘裙帶同心結兩頭

古樂府卷之六 終

四十四

人言知人命火未燭夜

人言知人命火未燭夜

人言知人命火未燭夜

人言知人命火未燭夜

人言知人命火未燭夜

人言知人命火未燭夜

人言知人命火未燭夜

人言知人命火未燭夜

古辭

人言知人命火未燭夜

人言知人命火未燭夜

人言知人命火未燭夜

