

御九族記

貳

和書門

六三一

二一五

四九一

冊架函號類

内閣文庫

和書

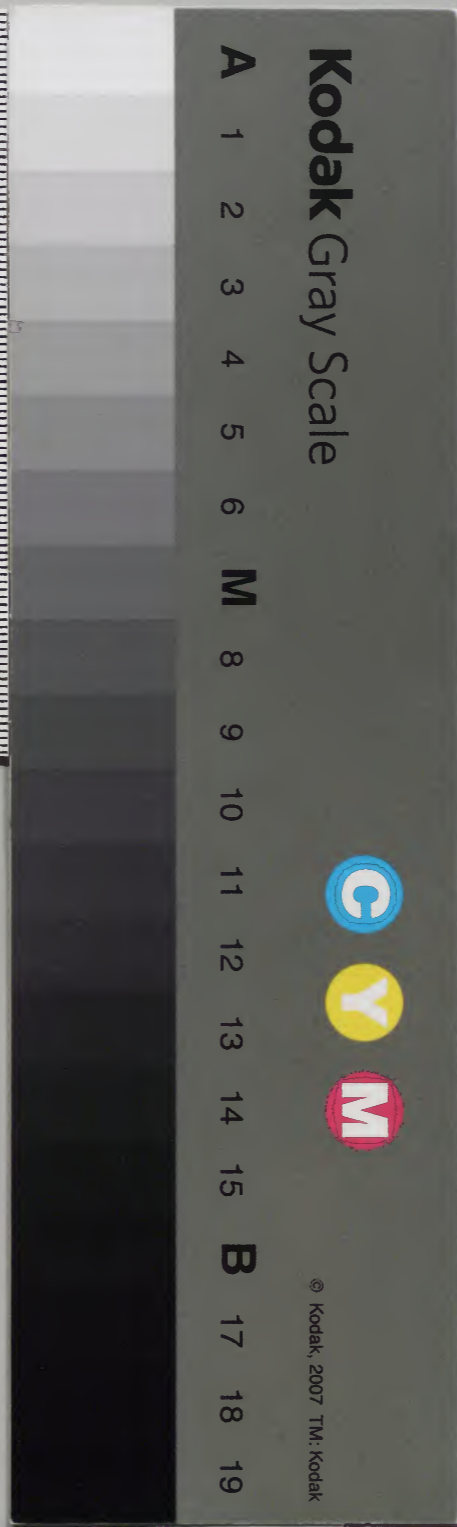
四九一

二一五

冊架函號類

(一)

内閣文庫	
番號和	16311
冊數	4 ( 1 )
函號	149 57



綴じ部(喉部分)の文字など開きが不鮮明な箇所あり

御九族記序

淺草文庫



東照宮之御神德廣大而天下之御太平御治世  
 古今未曾有也御九族八十有餘家相別則今  
 枝葉盛而筆難及御繁榮詞難述予素雖  
 無智若年考見諸家之記錄御九族凡及  
 六百餘頁然未見一書集成爰惟今茲八月  
 二十一日方當御高祖長親公之二百  
 御忌景仍聚諸書之一端遂  
 號御九族記自享祿四年至  
 曆數二百十有餘年之間記其誕生元服官位



嫁娶隱居家督荒逝等之大概御孫迄分嫡庶  
御曾孫以下不令嫡庶其次第隨見易記之  
然共諸家之記錄家譜等混雜而不詳或  
其家斷絶而正書等紛失或至大家秘藏而  
不漏况於堂上方乎唯恨其事繁多而  
兄弟姊妹之順殊多違亦年月世壽等混亂  
難一定庶幾後人改之補之若幸他日有  
公命廣尋諸家之系譜補助其缺漏以  
成全書一則實後世之盛典予區々素願不  
亦僥倖哉云尔

寛保三年癸亥四月

平岡資模撰之

御九族記引用書目

- 三河記
- 三列實録
- 三松傳
- 徳川歴代
- 徳川世記
- 家忠日記
- 御年譜
- 武野燭談
- 駿府政事録
- 武徳大成記

- 三河後風土記
- 三松便覧
- 松平閑運記
- 徳川傳記
- 徳川記
- 大樹寺記
- 関原誌記
- 岡崎物語
- 慶長日記
- 兵家夜話

玉露路證話

諸家深秘錄

本朝武林傳

諸將連續記

談海集

皇胤紹運錄

諸家系圖

武家盛衰記

武德編年集成

元寬日記

寬明日記

貞元日記

柳營日錄

武家諫恩記

柳營婦女傳

落穂集

武家勸懲記

玉滴隱見

知譜拙記

城主代々記

續武家盛衰記

元和日記

東武實錄

萬大日記

文露路叢

改撰諸家系圖

御九族記惣目録

卷之一

御高祖父

御曾祖父

御祖父

御父

御一已

附  
増補

卷之二

御子

附

追加

卷之三

御孫

卷之四之上

中

下

御曾孫

卷之五之上

中

下

御玄孫

全部九卷

御九族記卷之一

御高祖父

德川右京亮親忠卿御三男

一 德川出雲守源長親卿

御雅名次郎三郎

後藏人亟忠次

御母 閑照院皎月珠光信女

永正十四丁丑年八月廿二日卒

明應六丁巳年七月廿日

親忠卿御家督御受

三郎安祥之城主 從五位下

文龜二丁戌年九月

御隱居 称道園 清友庵

天文十三甲辰年八月廿一日御卒去

七十二歳

掉舟院殿一闍大居士

奉華大樹寺

御室

岡崎彈正左衛門昌安女

至寬保三<sup>癸亥</sup>年御二百年忌

御曾祖父

德川出雲守長親卿御子

一 德川藏人源信忠卿 御雅名次郎三郎

御母 月窓清友大姉

年号不知

八月九日卒

延德二<sup>庚戌</sup>年

三別御誕生

文龜二<sup>壬戌</sup>年九月

御家督御受

安祥之城主

大永三<sup>癸未</sup>年四月四日

依行作不道家臣等評儀

大濱御隱居

享祿四<sup>辛卯</sup>年七月廿七日

御卒去

四十二歳

安栖院殿泰孝道忠大居士

奉葬大樹寺

御室

宮善七郎季成女

御祖父

徳川藏人信忠御子

一世良田次郎三郎源清康卿

御母

華陽院殿王桂慈泉大姉

永祿二己未年五月六日卒  
葬駿府宮崎智源院七十三歳

永正八辛未年九月七日

安祥御誕生

大永三癸未年四月四日

御家督

安祥之城主

同五乙酉年七月

吉本筑後守貞景女御婚

近江甲賀住  
佐々木旗下

天文四乙未年十二月五日尾刈森山陳宮御横死

善徳院殿年叟道甫大居士

二十五歳

奉葬大樹寺

御次男

一松平藏人源信孝

三刈三木領主

天文十七戊申年四月十九日戦死

號啓岳道雲

一女子吉良右兵衛尉源持廣室

瀬戸之大房下云  
行雲院殿後継

天文五丙申年五月六日持廣卒

華岳寺

御三男

一松平十郎三郎源康孝

初清忠

三刈見舟領主

天文十五丙午年五月

卒

禮翁禪忠

一女子三刈大濱道場

称名寺室

一女子久姫

松平源次郎源乘勝室

和泉守親乗母

大給家

永祿四辛酉年八月二日卒

常左院桂室恭栄  
葬大樹寺中常左軒



清康卿御子

御父

一 德川次郎三郎廣忠卿

御雅名仙十代君

又仙松君氏

御母

青木筑後守貞景女

大永六丙戌年辛

妙林

大永六丙戌年四月廿九日

三州岡崎御誕生

天文四乙未年十二月

御遺領御受

同五丙申年二月七日

於勢州神戸御元服

吉良持廣  
授一字

同七戊戌年三月

岡崎御出城住勢州神戸

同十辛丑年四月

岡崎御歸城

同年五月三日水野右衛門大夫藤原忠政女御婚姻

同十三甲辰年九月

忠政女御離別

同十八己酉年三月六日於岡崎御逝去

二十四歲

瑞雲院殿應政道幹大居士

奉葬大樹寺

慶長十六辛亥年三月廿二日

御贈官位之後

正一位  
權大納言

大樹寺殿贈亞相二品應政道幹大居士

御伯父伯母

一 松平源次郎信康

母

宮善七郎平季成養女

實青木加賀守源一宗女

天文九庚子年六月六日於安祥討死

祥忠信翁  
葬大樹寺

一 女子 吉田上野女源義安室

義安母  
香樹院

為伯母行雲院養女

一 女子 碓井姬 後吉田殿下云 松平上野女政忠室 源七郎康忠母 長澤家

享祿二己丑年 誕生

永祿三庚申年五月十九日 政忠討死後酒井左衛門尉忠次再緣 産四男一女

慶長十乙巳年十月十七日 卒 七十七歳 光樹院 窓月 九心 又大樹寺 光譽 窓月

初京葬 知恩院 改葬 羽列 莊内 大智寺

一 成譽上人 大樹寺十四世住持 初三州大恩寺十二世住

天正三乙亥年四月廿五日 寂

廣忠卿御子

東照宮

御雅名竹子代君

御母 水野右衛門大夫藤原忠政女 傳通院殿 葬小石川傳通院 慶長七壬寅年八月廿九日 御逝去 七十五歳

天文十一壬寅年十二月廿六日 三別岡崎城御誕生

弘治二丙辰年正月十五日 於駿列 御元服 德川次郎三郎 元信公

同 三丁巳年二月十三日 今川一族関口刑部少輔源親永

女御婚姻

同年二月廿四日 藏人元康卜御政

永祿六癸亥年九月 家康卜御政

同 九丙寅年十二月廿九日 從五位下 參河守

永祿十一戊辰年正月十一日 左京大夫御政 奉林德川

元龜元 庚午年正月

遠刈濱松之城 御移徒

同 二 辛未年正月五日

從五位上

同 十一日

侍從

天正二 甲戌年正月五日

正五位下

同 五 丁巳年十二月十一日

從四位下

同 廿九日

右近衛權少將

同 七 己卯年八月廿九日

御簾中横死

同 八 庚辰年正月五日

從四位上

同 十一 癸未年十月五日

正四位下

同 七日

左近衛權中將

同 十二 甲申年二月廿七日

參議從三位

同 十三 乙酉年十二月廿八日

兼左近衛大將左馬寮御監

同 十四 丙戌年五月十四日

関白秀吉妹御再縁

朝日姫 濱松入興

天正十八 庚寅年正月十四日

南明院殿 葬京東福寺

同 年 九月

大坂 口 御越秀吉御對面

同 年 十月四日

權中納言

同 年 十一月五日

正三位

同 年 十二月四日

濱松 ヨリ 駿府之御城 江 御移徒

同 十五 丁亥年八月八日

權大納言從二位

慶長元 丙申年五月八日

内大臣正二位

同 七 壬寅年正月六日

從一位

同 八 癸卯年二月十二日

征夷大將軍賜牛車兵杖

右馬寮御監右大臣淳和將學  
兩院別當源氏長者

慶長十一年八月八日 御奏内

元和二丙辰年三月十七日 大政大臣

同 四月十七日薨御 御年七十五歲 奉葬久能山

慈眼大師叅藥王寺權現

安國院殿一品大相國德蓮社宗譽道和大居士

同 三丁巳年二月廿一日 賜廟号 東照大權現

同 三月九日 贈正一位

同 十六日 奉遷日光山

正保二乙酉年十一月三日 賜宮號

御女子 荒川甲斐守源義廣室

御母 戶田彈正少弼藤原康光女

永禄四辛酉年五月 御婚姻

寛永十癸酉年二月十日 御逝去 八十九歲 光源院殿松譽貞月 葬深川本誓寺

一 御女子 多田姬 松平上野女源康忠室 源七郎康直母 長澤家

御母 平原勘之丞正次女

慶長八癸卯年四月廿八日 御逝去 長康院殿玉岑栄壽 葬三列山中法藏寺

一 御女子 多士姬 初松平與市郎忠政正御替婿 卒後第與次郎忠吉正嫁櫻井家

御母 傳通院殿

天正十二甲申年七月 保科彈正忠正直正 御再縁 信列高遠正 替婿

元和四戊午年六月七日 卒 七十五歲 長元院清信授法 葬愛宕下天徳寺

一 内藤豊前守藤原信威

三左工門

母家女

後三列住人嶋田久左衛門景信嫁

天文十四乙巳年五月五日

三列誕生

為弥次右門清長養子

弘治三丁巳年

御目見

天正十八庚寅年八月

賜伊豆菲山壹万石

文祿四乙未年四月

從五位下

慶長六辛丑年二月

賜駿州三万石 府中城

同 十一丙午年四月二日

賜江州長濱五万石

同 十七壬子年六月廿四日卒

六十八歲 法普院

室 粟生筑前守長勝女

一 德川次郎五郎家元

母 御家女

天文十七戊申年十一月

三列誕生

御病身付蟄居

慶長八癸卯年八月十四日逝去

五十六歲

正元院殿

未詳

母御同胞

久松佐渡守菅原俊勝子

一 松平因幡守源康元

初勝元

久松家

久松三郎太郎

天文二十辛亥年

尾列誕生

永祿三庚申年五月十八日

初而

御對顔

後駿州沼津 壹万石被下

天正十八庚寅年八月

賜下總関宿城貳万石

同 十九辛卯年十月

貳万石御加増

慶長元丙申年

從五位下

慶長八<sup>癸卯</sup>年八月十四日卒 五十三歲 松源院傑傳宗英

室

一 松平源三郎源康俊 雅名久松源三郎吉勝

天文二十一<sup>壬子</sup>年三月 尾列誕生

元禄三<sup>庚申</sup>年五月十八日 御目見賜御称号

天正十一<sup>癸未</sup>年正月 賜駿列久野領知

同十四<sup>丙戌</sup>年四月三日卒 三十五歲 善照院澄清泉月

室大村越前女

御女子<sup>留</sup> 松平玄蕃頭源家清室 竹谷家 玄蕃頭忠清母

永禄九<sup>丙寅</sup>年 尾列誕生

天正七<sup>辛巳</sup>年十二月十八日 御婚 二十五歲 大桂院月應貞心

一 松平隱岐守源定勝 雅名久松長福

永禄三<sup>庚申</sup>年三月 尾列誕生

天正元<sup>癸酉</sup>年九月廿二日 婚姻

同十八<sup>庚寅</sup>年八月 賜下總小南三千石 松平三郎四郎改

慶長六<sup>辛丑</sup>年二月 賜遠列桂川城三万石將下總

同 十一月 從五位下

同十二<sup>丁未</sup>年閏四月廿九日 賜江列五万石 爲伏見城代

賜桂川三万石嫡子河内守定行

同十三<sup>戊申</sup>年六月 江列<sup>志賀</sup>二郡一万石御加增

元和元<sup>乙卯</sup>年閏六月十九日 四品

同廿二日

官位之御禮

元和三丁巳年十月朔日

賜伊勢桑名拾壹万石 將江別

同 六庚申年

伊勢長嶋七千石 御加増

同 九癸亥年八月六日

從四位下侍從 左少將

寛永元甲子年三月十四日桑名卒 六十五歳

宗源院圓鐵雲岩  
葬宗源寺 後光源院改

室奥平藤兵衛平貞勝長女

一 御女子 龜

松平丹波守藤原康長室

孫六郎長兼母

戸田家

永禄八乙丑年

尾刈誕生

天正十六戊子年六月廿七日卒

二十四歳

智勝院悟心省理

一 御女子

御九族早世記

増補

御甥姪

母御妹君

松平上野女康忠子

一 松平上野女源康直

雅名源七郎

長澤家

天正十六戊子年

賜家督

同 十八庚寅年八月

賜武列深谷壹万石

文禄二癸巳年十月廿九日卒

二十五歳

三高院

室 松平内膳源信定女

櫻井家

此外出生不分明

母御妹君 市場姫

荒川甲斐守源義廣子

一 女子

松平金弥源親能室

長澤家

寛永三<sup>丙寅</sup>年二月十九日卒

耀泉院明善相貞

内藤豊前守信成子

一 内藤紀伊守藤原信正

三左工門

母粟生筑前守永勝女

文禄四<sup>乙未</sup>年四月

於大坂從五位下

慶長十七<sup>子</sup>年八月

賜遺領

江列長濱五万石

元和元<sup>乙卯</sup>年六月

賜撰列高槻城

同 三<sup>丁巳</sup>年

爲伏見御城代

同 五<sup>丁巳</sup>年七月十三日

爲大坂御城代

寛永三<sup>丙戌</sup>年四月廿八日大坂卒

五十九歳 光徳院

室石川長門守源康道女

雲照院立誓未建  
万治三<sup>庚子</sup>年三月廿四日卒

一 内藤石見守藤原信廣

主税

元和三<sup>丁巳</sup>年正月

從五位下

東市正

寛永九<sup>子</sup>年四月八日

大御番頭

石見守段

慶安元<sup>戊子</sup>年六月廿六日

爲大坂京橋口定番一萬石加増

同 三<sup>庚寅</sup>年三月十五日卒

廣勝院峯譽海剛大信士  
葬小石川無量院

室 三宅越後守兒嶋康信女

清光院長譽壽室  
元禄十二<sup>乙卯</sup>年五月九日卒

母御妹君

松平與市郎忠正子



一 松平内膳正源家廣

與市

雅名龜千代

櫻井家

天正五<sub>丁丑</sub>年

誕生 爲伯父與次郎忠吉之養子

同十八<sub>庚寅</sub>年八月

賜上野松山壹万石

慶長元<sub>丙申</sub>年

從五位下

同六<sub>辛丑</sub>年二月六日

賜遠列濱松城五万石 將松山

同六月十日卒

二十五歲

林月道耀大禪定門

母同上

松平與次郎忠吉子

一 松平伊豆守源信吉

初安房守

北藤井家

天正七<sub>己卯</sub>年

生

爲松平伊豆守源信一之聲養子

慶長九<sub>甲辰</sub>年

從五位下

伊豆守改

同六<sub>庚申</sub>年八月朔日卒

四十二歲

先照院

室養父伊豆守信一女

永壽院真譽春覺正信  
万治二<sub>己戌</sub>年正月四日卒

一 松平左馬允源忠賴

初宮内少輔

櫻井家

天正十<sub>壬子</sub>年

生

慶長五<sub>庚子</sub>年十一月

賜壹万五千石

同七<sub>壬寅</sub>年正月

賜濱松五万石新規

内膳正家廣  
遺領

同八<sub>癸卯</sub>年二月

御上洛之節渡御濱松城

賜吉光  
御脇指

同十四<sub>己酉</sub>年九月廿九日於濱松横死 二十八歲

圓通院觀音淨善  
葬淺草誓願寺 斷絶

室織田右樂平信益女

母同上

保科彈正忠正直子

一女子

黒田筑前守源長政室

忠之  
長貞母

慶長五

庚子年六月六日

爲御老良女縁組

寛永十二

乙亥年正月十二日卒

五十歳

大涼院徳譽榮春  
葬天徳寺

一女子

加藤式部少輔藤原明成室

青山大膳亮幸利室  
溝口伊豫守政虎室母

寛永十二

乙亥年二月十七日卒

四十八歳

高運院源譽源信大禪定尼

葬麻布  
崇嚴寺

一保科彈正忠源正貞

甚四郎

天正十六

戊子年閏五月廿一日

高遠生

文祿三

甲午年

爲兄肥後守正光良子

慶長六

辛丑年十一月

賜遺領

同十

巳年

從五位下

元和三

丁巳年

被召出御藏米貳千俵被下之

寛永七

庚午年六月十五日

大番頭

同十

癸酉年四月

五千石御加増 爲地方

慶安元

戊子年六月廿六日

爲大坂玉造口定番一萬石御加増

万治三

庚子年

依病役儀 御免

寛文元

辛丑年十一月朔日卒

七十四歳

源松院天永高本

室舟橋三位清原秀相女

盛光院月窓永心  
延宝四年辰年正月廿一日卒

一女子

安部撰津守安倍信盛室

信之母

寛永元

甲子年十二月廿三日卒

三十三歳

清源院了興珠慶  
葬天徳寺

一女子

小出大和守藤原吉英室

吉重母

寛文四甲辰年六月十九日卒

七十一歳

貞松院心峯蓮月輝采  
葬急岩下天徳寺

一 北條出羽守平氏重

為左門大夫細成之養子

元和二丙辰年

賜遠別久野一万石

寛永十二乙亥年三月廿一日 大番頭

同 十七庚辰年九月 賜関宿城貳万三千石

依願役後  
御免

正保元甲申年三月八日 駿州田中城上所替

二十石  
御加増

慶安元戊子年閏正月廿一日 遠別掛川城上所替

五千石  
御加増

万治元戊戌年十一月朔日卒

六十四歳

長盛院宗岩玄清葬  
遠別山名郡北原村兼嶽寺

室杉原伯耆守平長房女

松平因幡守康元子

一 女子

岡部内膳正藤原長盛室

此腹出生女為

御養女

慶長十年四月嫁鍋山

信濃守勝茂

松平肥前守忠直母

寛永六己巳年七月三日卒

洞仙院梅溪宗考  
葬芝泉岳寺

松平出羽守源忠政室

大湊賀家

榊原式部大輔源忠次母

慶長十二丁未年九月十日忠政卒

慶長十九甲寅年二月

為御養女菅沼織部正源定方再縁

左近大夫定昭母

元和九癸亥年八月九日卒

祥聖院瑞峯憲吉加

一 松平甲斐守源忠良

雅名三郎太郎

久松家

慶長八癸卯年十月

賜遺領

下總國関宿城四万石

元和二丙辰年正月廿五日

美濃大垣上所替 壹万石御加増

寬永元<sup>甲子</sup>年五月十八日卒 大坂 四十三歲 嗜月院 江安宗吸

室酒井左衛門尉源家次女 元和六年甲申四月九日卒 圓明院 萃岳貞心 葬淺草大松寺

一女子 福嶋備後守源忠勝室

慶長四<sup>己亥</sup>年 爲御養女婚姻 忠勝卒後津輕越中守

藤原信牧 江再緣 士佐守信義母

寬永十五<sup>戊寅</sup>年三月廿六日卒 葉從院 津梁院 上野

一女子 田中筑後守橘忠政室 元和六年甲申八月七日忠政卒

松平右近大夫 江再緣

寬永六<sup>己巳</sup>年十月廿一日卒 久松院 桂岳宗壽

一女子 松平伯耆守源忠一室 初一學 中村家

慶長九<sup>甲辰</sup>年十二月 爲御養女婚姻 慶長十四年五月忠一卒

一女子 毛利甲斐守大江秀元再室

此腹出生 宮松丸 元和五年己未年十一月六日卒 八歲 宗真覺公嗣 葬 芝泉岳寺

慶長十七<sup>壬子</sup>年二月 爲御養女緣組

美應二<sup>癸巳</sup>年六月朔日卒 淨明院 栢庭宗樹

一 松平圖書源康久 雅名乱 初 賴母 內藏允 尾張殿家臣 名護屋城代

慶長六<sup>辛丑</sup>年 誕生 隱居 無三

天和元<sup>辛酉</sup>年十一月十四日於江戸卒 八十一歲 心齋院 功岳宗勲 葬尾列當松寺

此子助之進康龍 女子津輕越中守信政室

室金田小太郎 平守房女 貞吉三 寬永四年四月廿六日卒 桂林院

一 松平主水源宣助

初良助  
内近

紀伊殿家臣

明曆元<sup>乙未</sup>年七月六日卒

中道院

此子九郎左工門光暉

松平源三郎 康俊子

一 女子 於六

松平豊前守源勝政室

豊前守勝義母

久松家

母 大村越前女

慶長二<sup>丁酉</sup>年

傳通院殿為 御養女婚姻 聲養子

正保四<sup>丁亥</sup>年十月十日卒

室昌院孤舟妙

華淺草  
白泉寺

母異父御妹君

松平玄蕃頭家清子

一 女子

明曆三<sup>丁酉</sup>年七月二日卒 本多豊後守藤原康紀宣

七十四歲

理惟院榮子知母良心

一 松平民部少輔源忠清

雅名與次郎

竹谷家

慶長十六<sup>辛亥</sup>年二月

賜遺領 三列吉田城三万石

同 五月

從五位下

同 十七<sup>壬子</sup>年四月廿一日卒

二十八歲

室龜井武藏守源茲矩女

每實子同年十一月十二日別腹之弟庄次郎清昌

三列西之郡四千五百石賜之

一 女子

慶長七<sup>壬寅</sup>年

為 御養女縁組

寛永四<sup>丁卯</sup>年六月廿四日卒

臺雲院月心宗珠大坊 蘇山寺

一女子

松平主殿頭源忠利室

深溝家

寬永八<sup>辛</sup>未年七月八日卒

葬松院雪岑宗壽

一女子

成田左馬次藤原恭昌室

明曆三<sup>丁酉</sup>年四月廿二日卒

天性院桂月昌大

母異父御妹君

松平丹波守康長子

一松平孫六郎源永兼

雅名虎松

戶田家

天正八<sup>庚辰</sup>年

三列二連木誕生

文祿元<sup>壬辰</sup>年

元服

孫六郎改

病身每蒙督

元和五<sup>乙未</sup>年六月十日信列松本卒

四十歲

壽景院

一女子

戶田左門少藤原氏鏡室 初宋女正

宋女正氏持 漆路守氏經 母

天正十一<sup>癸未</sup>年

三列二連木誕生

慶長元<sup>丙申</sup>年十二月

婚姻

美應三<sup>甲午</sup>年十二月廿三日卒

七十二歲

大誓院心誓壽榮

葬小石川 傳通院

松平隱岐守定勝子

一女子

松尾姬

服部石見守藤原正成室

初半藏

此腹弥兵衛式部 瀬兵衛出生 為隱岐守家臣

寬永十三<sup>丙子</sup>年八月廿七日卒

五十四歲

嶺松院

一松平遠江守源定吉

勝五郎

慶長六<sup>辛丑</sup>年十二月十二日先父卒

十歲

自性院

一松平隱岐守源定行

雅名千松

母奥平藤兵衛平貞友女

慶長七<sup>壬</sup>寅年

從五位下

河内守

同 十二<sup>丁</sup>未年閏四月廿九日

賜遠別掛川城三万石

寬永元<sup>甲</sup>子年四月

賜遺領 伊勢桑名城拾壹万石

同 三<sup>丙</sup>寅年八月十九日

四品 隱岐守改

同 十一<sup>甲</sup>戌年七月十六日

從四位下侍從

同 十二<sup>乙</sup>亥年七月廿八日

賜伊豫松山城拾五万石 内四万石 御加増

万治元<sup>戊</sup>戌年二月廿八日

隱居

同 四月五日

隱居之御禮

寬文元<sup>辛</sup>丑年六月八日

刺髮

勝山改

同 八<sup>戊</sup>申年十月十九日

在所卒 八十五歲 真常院道賢勝山 慶長十年九月增姻 明曆四年五月卒

室嶋津中納言源家久女

松平越中守源定綱 雅名三郎四郎

母同上

文祿元<sup>壬</sup>辰年

誕生

慶長元<sup>丙</sup>申年

為荒川次郎九郎源弘綱養子

同 七<sup>壬</sup>寅年十一月八日

初而 御目見

同 九<sup>甲</sup>辰年正月

賜五千石 下總之内山川

同 十二<sup>乙</sup>巳年四月十六日

從五位下

同 九月

婚姻

同 十四<sup>己</sup>酉年七月

賜 下總 下野 壹万五千石

元和二<sup>丙</sup>辰年九月

賜常陸下妻三万石

同 五<sup>己</sup>未年十月五日

遠別掛川 江 所替為城主

元和九癸亥年

山城淀江所替五千石御加増

寛永二乙丑年

城修築料賜白銀千貫目

同 三丙寅年六月

御上洛之節為御旅館

同 十癸酉年三月十九日

義濃大垣江所替賜六万石

同 十一甲戌年七月十六日

四品

同 十二乙亥年七月廿八日

賜粟名城拾壹万石

慶安四辛卯年十二月廿九日卒

六十歳 大鏡院定誉一法

葬深川 天叢寺

室淺野彈正少弼源長政女

寛永十癸酉年二月十一日卒

智相院

一 女子

松平土佐守藤原忠義室

對馬守忠豊母

山内家

慶長十二己年五月十三日

伏見而為御養女縁組

同 十一丙午年四月

婚姻

三十八歳

葬深川 靈巖寺

一 女子

中川内膳正源久盛室

慶長十三戊申年

縁組

元禄二己巳年二月廿五日卒

九十二歳

光顯院専譽善普照傳母 葬芝大増寺

一 松平信濃守源定真

雅名國助

初定國

母同定行

慶長二丁酉年

遠刈檜川誕生

同 十乙巳年

御近習被 召出

同 十八癸丑年

從五位下 長十郎

元和七辛酉年

賜勢別長嶋七十石

寛永元甲子年正月十五日

三千石御加増



寛永九子 申年三月廿一日卒

三十六歳 松山院徳譽西巖道徽

一女子

酒井阿波守源忠行室

忠清母

延宝五丁巳年八月九日卒

光壽院貞譽松安栄玉葬淺草龍宝寺

一松平義作守源定房

雅名千徳

慶長九甲辰年

遠刈掛川誕生

元和二丙辰年

初而 御目見

同 七辛酉年

從五位下

主膳

肥前守

同 八子戌年十二月

義作守政

寛永二乙丑年正月十日

賜七千石

勢列長嶋

同 十二乙亥年七月廿八日

賜伊豫今治城三万石 將長嶋

同 義應三甲午年八月十日

女婚 姻濟御禮

江戸御城代 壹万石御加増

同 八月十八日

御加増之御書出頂戴

同 十二月廿七日

四品

同 六月丙午年正月十二日

四品之御禮

金馬代

同 八月戊申年五月十五日

御城中惣下座被 仰付

同 九月己酉年十月朔日

從四位上侍從

同 十二月廿三日

官位之御禮

金馬代

延宝二申寅年五月八日

依願御役 御免

同 六月廿六日

隱居

同 七月十八日

隱居之御礼

安心軒政

同 四丙辰年六月廿八日在所卒

七十三歳

實相院憲譽安心 葬 伊豫員五介山

室内藤左馬助藤原政長一女 八十三歲

元禄二己巳年五月七日卒  
長榮院相譽安貞清憲

一 女子

阿部對馬守安倍重次再室

備中守正貞母

正保二乙酉年閏五月四日卒

五十四歲 正壽院貞譽光庵秋月  
傳通院

一 松平能登守源定政

稚名吉五郎

後定次

元和七辛酉年

初而 御目見

寬永十癸酉年十二月

從五位下

同 十二乙亥年七月廿八日

賜伊勢長嶋七子石

慶安二己巳年二月廿八日

賜三列并屋城貳万石 轉長嶋

同 四辛卯年七月九日

逢世領知被 召上  
松平隱岐守定行  
御預

不泊改京都住居後豫列松山極居

寬文十二壬子年十一月廿四日配

六十二歲 廣岩院格岸不泊

室永井信濃守大江尚政女

仙壽院月秀日松

一 女子

松平備後守源恒元室

豊前守政周母 池田家

寬永十五戊寅年六月七日卒

清光院法譽月心日通

御子

一 岡崎三郎信康君

雅名竹千代君

御母関口刑部少輔源親永女

筑山殿  
駿河御前

天正七己卯年八月廿九日生  
清池院潭月秋天

永禄二己未年三月六日

於三列御誕生

同五壬戌年三月二日

平信長姫御縁組

元龜元庚午年正月

三列岡崎城御移徒

同 八月廿八日

御元服

同 二辛未年五月廿七日

御婚

寛永十三丙子年五月十日卒  
七十八歳 見星院 産二女

天正七己卯年八月

三列大濱移

同 九月十五日於遠列二俣御生害 御年三十一歳

騰雲院殿隆岳長越大居士 奉葬大樹寺

後改葬遠列  
二保清瀧寺

清瀧寺達岩善通大居士

一女子 龜姬君 森姬君 後如納姬 慶長十四甲寅年冬ヨリ

御母同上

永祿三庚申年三月十八日御誕生 永祿元<sub>乙未</sub>年<sub>乙未</sub>詳

天正元<sub>癸酉</sub>年九月 眞平義作守平信昌御縁組

同 三<sub>乙亥</sub>年十二月 御誓姻 産四男一女

寛永二<sub>乙丑</sub>年五月廿七日於義濃加納城逝去 六十六歳

盛徳院殿香林慈雲大姉

葬加納眞國寺  
後改葬同國盛徳院

一女子 智姬君 徳姬君

御母鷄殿三郎長持女

西御御方 慶長十四甲寅年五月十四日卒  
國崎御誕生

永祿八<sub>乙丑</sub>年三月 北條左京大夫平氏直<sub>乙</sub> 御縁組

同 十一<sub>庚未</sub>年七月 御誓姻

同 十八<sub>庚寅</sub>年七月 小田原没落氏直高野山<sub>乙</sub> 配<sub>乙</sub> 後境<sub>乙</sub>

同 二十<sub>壬辰</sub>年十一月四日 氏直於泉別境卒去 十二月八日 文祿改元

文祿三<sub>甲午</sub>年九月 池田三左門源輝政<sub>乙</sub> 御再縁<sub>乙</sub> 産<sub>乙</sub> 五男二女

慶長二十<sub>乙卯</sub>年二月四日於播列姫路逝去 七月十三日 元和改元

良祥院殿隆譽智光慶安大禪定尼 五十一歳 葬京東山 智恩院

一 結城中納言源秀康卿 雅名於義丸君

御母永見志麻小野吉英女 後淡路寺

於万御方  
小智御方

元和五<sub>己未</sub>年十二月六日 越前卒 七十二歳 長勝院松室妙藏 葬越前孝顯寺

天正二<sup>甲</sup>戌年二月八日於遠刈濱松城下有富見村御誕生  
同十二<sup>甲</sup>申年十二月十二日趣大坂爲秀吉之養子授諱

羽柴氏從五位下侍從 三河守秀康卿改

同十三<sup>乙</sup>酉年七月十一日 從四位下左少將

同十四<sup>丙</sup>戌年十一月五日 正四位下

同十八<sup>庚</sup>寅年三月 被繼結城左衛門督藤原暗朝之家

同 七月 結城<sup>二</sup>而婚姻

天正十九<sup>辛</sup>卯年七月廿日暗朝卒八十一歲養陽院宗靜孝善

同 八月六日 賜象督 下總結城拾万五千石  
号結城少將嫁娶

同 十九<sup>辛</sup>卯年 左近衛權中將

慶長四<sup>己</sup>亥年閏三月 三万石御加增  
同五<sup>庚</sup>子年十一月十五日 賜越前北庄六拾七万石 在城

同 六<sup>辛</sup>丑年五月 福井<sup>江</sup>移

同 八<sup>癸</sup>卯年二月十二日 從三位參議

同 十二<sup>乙</sup>巳年四月十六日 正三位權中納言 賜江府鞠町屋鋪

同 十二<sup>丁</sup>未年閏四月八日於北庄逝去 三十四歲

孝顯寺殿前三品黃門吹毛月珊大居士 葬孝顯寺禪宗曹洞

淨光院殿前黃門森巖道慰運正大居士

室江戶但馬守平重道女 結城暗朝之養女 元和七<sup>辛</sup>酉年七月廿九日卒  
品量院 蓮乘院改葬雲妙徹大禪定尼 暗朝之塔

台德院樣 御諱秀忠公 御雅名於長丸

御母西鄉局 子相 宝臺院殿松譽貞樹 西卿彈正左衛門尉清貞養女  
天正十七<sup>己</sup>丑年五月十九日於駿府卒 龍泉院 初葬龍泉寺

寬永五年駿府宝臺院改葬贈一品

天正七己卯年四月七日 於遠別濱松城御誕生

同 十五丁亥年八月八日 御元服從五位下

同 十六戊子年正月五日 正五位下

同 十八庚寅年十二月廿九日 從四位下侍從

同 十九辛卯年十一月八日 參議兼右中將

文祿元壬辰年九月九日 從三位權中納言

同 四乙未年九月十七日 嫁淺井備前守藤原長政女秀吉

慶長六辛巳年三月廿八日 權大納言從二位

同 八癸卯年十一月七日 兼右大將右馬寮御監

同 十二己巳年四月十六日 征夷大將軍淳和并學兩院

同 十一丙午年九月廿三日 別當氏長者正二位內大臣隨身兵杖牛車宣下 江戸御城御移徙

同 十九甲寅年三月九日 從一位

寬永三丙寅年六月 御上洛

同 十八日 右大臣

同 十九日 大政大臣

同 九月六日 御幸二條城江

同 九壬申年正月廿四日 薨御 御年五十四歲奉葬 增上寺

同 二月十日 贈正一位

御臺所 寬永三丙寅年九月十五日 逝去葬 增上寺 崇源院大夫人昌譽和真仁清 贈從一位

一 松平薩摩守源忠吉 雅名福松丸 初忠康

御母同上

天正八庚辰年九月

於濱松誕生

同 九辛巳年

被繼東條家

是太郎家忠平

是太郎君改

文祿元壬辰年二月

元服從五位下

下野守

同 十九日

賜武州忍拾万石

慶長五庚子年十一月十五日

賜尾張清洲城五拾貳万石

同 六辛丑年三月廿八日

從四位下侍從

同 十乙巳年四月十六日

從三位左中將

同 十一丙午年

薩摩守改

同 十二丁未年三月五日於江戸逝去

二十八歲

性高院殿憲榮玄白大居士

葬 增上寺

武田万千代信吉 室井尹兵衛少輔、藤原直次女 武田七郎

御母下山御方竹

秋山越前守源虎康養女

長慶院 穴山梅雪女

天正十一癸未年八月

於濱松誕生

同 十八庚寅年

賜下總佐倉城六万石

慶長七壬寅年十一月三日

賜水戸城拾五万石 轉佐倉

同 八癸卯年九月十一日逝去

二十一歲

淨鑑院殿英譽善香宗岩大居士

葬 水戸瑞龍山

室木下若狭守少將平勝俊女

爲市塲殿養女嫁下云 天祥院

一 女子 振姫

御母

天正十七己丑年

御誕生

慶長元<sup>丙</sup>申年

浦生藤三郎源秀行<sup>江</sup>御縁組

後飛騨守

同 三<sup>戊</sup>戌年二月

御婚姻

慶長十七年五月<sup>江</sup>浦生  
飛騨守秀行卒<sup>江</sup>産三男一女

元和元<sup>乙</sup>卯年十一月

淺野但馬守源長晟<sup>江</sup>御再縁<sup>江</sup>  
光晟母

同 二<sup>丙</sup>辰年四月七日

御婚姻

同 三<sup>丁</sup>巳年三月廿五日

紀州和歌山<sup>江</sup>御發駕

同 八月十三日 産男子

同 晦日 逝去 二十九歳

昌清院殿英譽景脫善芳大姉

葬京新黒谷金戒光明寺  
後安藝廣嶋昌清寺改葬

一 松平上總次源忠輝

雅名辰子代

御母茶阿御方山田氏女

元和七年<sup>辛</sup>酉年六月十三日卒 葬小石川宗慶寺  
傳通院中 朝覺院真譽宗慶

同 二<sup>乙</sup>亥年十一月

於廣松御誕生  
被細長澤家

慶長三<sup>戊</sup>戌年

伊達陸奥守藤原政宗女御縁組<sup>西</sup>  
西館唯

同 七<sup>壬</sup>寅年十一月

賜佐倉城四万石

同 十二月廿五日 從五位下

同 八<sup>癸</sup>卯年二月六日 賜信州川中嶋城拾四万石 津佐倉

同 十一<sup>乙</sup>巳年四月十六日 從四位下左少將

同 十一<sup>丙</sup>午年十二月廿三日 御婚姻

同 十五<sup>庚</sup>戌年閏二月三日 賜越後長岡城三拾貳万石

元和元<sup>乙</sup>卯年五月六日 大坂表御陣不泰有 御咎

同 二<sup>丙</sup>辰年三月五日 御勘氣上列藤岡執事居

同 七月十三日 勢列朝熊配流 九鬼長門守隆守護



元和二丙辰年七月十四日 剃髮

同 四戊午年三月五日 被移飛驒國高山 金去呂驛守賴直子護

寬永三丙寅年四月廿四日 被移信別下諏訪 諏訪安藝守賴永子護

天和三癸亥年七月三日 諏訪逝去 九十二歲 有三非也

寂林院殿前羽林心譽輝窓月仙大居士 葬諏訪貞松院

一 松千代君

御母同上

文祿三甲午年 濱松御誕生

慶長四己亥年正月十二日 御早世 六歲 榮昌院大羽淨安

一 女子 松姬君

御母於勝御方 太田源六郎源康次女 寬永十九年八月廿三日卒  
文祿四未年 御誕生

慶長三戊戌年正月廿九日 御早世 四歲

一 仙千代君

御母於龜御方 志水甲斐守藤原宗清女 寬永十九年閏九月十八日卒 六十四歲 相應院信譽公安

慶長二丁酉年 御誕生

同 六辛丑年 為平岩主討頭親吉之養子

同 七壬寅年二月七日 御早世 伏見 六歲 高岳院殿花窓林陽

一 尾張大納言源義直 雅名五郎太君

御母同上

慶長五庚子年十月廿八日 於伏見御誕生

同 八癸卯年正月廿八日 賜甲別

慶長十<sup>丙</sup>午年正月五日 正五位下 右兵衛督 義利

同 八月十一日 四品 少將

同 十四<sup>巳</sup>酉年正月 綠組

同 十五<sup>庚</sup>戌年四月 賜尾列名護屋城六拾壹万九千五百石余

同 十六<sup>辛</sup>亥年三月廿日 從三位 參議 兼 右中將

元和元<sup>乙</sup>卯年四月十二日 婚姻

同 三<sup>丁</sup>巳年七月十九日 權中納言

寬永三<sup>丙</sup>寅年八月十九日 從二位 權大納言

慶安三<sup>庚</sup>寅年五月七日 逝去 五十一歲 源敬建中寺殿前 亞相 俣 葬尾列 定光寺山

室淺野紀伊守源幸長女 寬永十四<sup>丁</sup>丑年四月十三日 卒 葬池上本門寺

御母於方御方 薩山長門守源氏實養女 康永入道寬<sup>初</sup>女 養珠院 妙紹<sup>日</sup>心 葬池上本門寺

兼應二<sup>癸</sup>巳年八月廿一日 卒 七十七歲 於伏見御誕生

慶長七<sup>壬</sup>寅年三月七日 賜常陸国北水郡水戸城貳拾万石

同 八<sup>癸</sup>卯年十一月七日 正五位下 常陸介 賴將

同 十一<sup>丙</sup>午年正月五日 四品 少將

同 八月十一日 賜駿列遠列五拾万石 轉水戸遠列 橫須賀在城

同 十四<sup>巳</sup>酉年十二月廿二日 從三位 參議 兼 右中將

同 十六<sup>辛</sup>亥年三月廿日 賜駿府城五万五千石 御加增

元和二<sup>丙</sup>辰年六月 權中納言 駿河中納言 殿上云

同 三<sup>丁</sup>巳年七月十九日 加藤肥後守藤原清政女 婚姻

同 四<sup>戊</sup>午年八月

元和五<sup>己未</sup>年七月十九日 依願紀州和歌山所曆

寬永三<sup>丙寅</sup>年八月十九日 從二位權大納言

同 五<sup>戊辰</sup>年二月廿日 秀忠公 御成

同 四月廿三日 家光公 御成

同 七<sup>庚午</sup>年七月廿七日 賜屋鋪

寬文七<sup>丁未</sup>年五月廿二日 隱居

同 六月朔日 隱居之御禮 金馬代 時服三子

同 十一<sup>辛亥</sup>年正月十日 紀列逝去 七十歲

南龍院殿 顯永天皇 葬 紀列鴨谷濱中長保寺 天台宗

室加藤肥後守藤原清政女 寬文六<sup>丙午</sup>年正月廿四日卒 六十六歲 瑤林院淨秀日芳 葬池上

御母於藤御方 英勝院殿長譽清春 葬鎌倉英勝寺

慶長八<sup>癸卯</sup>年八月十日 於伏見御誕生

同 十一<sup>丙午</sup>年十一月廿三日 賜常陸下妻三万石

同 十四<sup>己酉</sup>年十二月廿二日 賜水戸城貳拾万石 下妻如元

同 十五<sup>庚戌</sup>年 四品 左衛門督賴房

同 十六<sup>辛亥</sup>年三月廿日 從四位下左少將

元和元<sup>乙卯</sup>年五月 大坂夏御陣駿府御留守

同 二<sup>丙辰</sup>年二月 初而 御成

同 六<sup>庚申</sup>年八月廿一日 正四位下 參議兼右中將

同 八<sup>壬戌</sup>年九月廿九日 五 三万石御加增

寬永三<sup>丙寅</sup>年八月十九日 從三位權中納言

寬永四丁卯年正月七日 正三位

同 己巳年七月十八日 小石川屋鋪并領

同 八辛未年十二月 為姬君 御養女

寬文元辛丑年七月廿九日 水戸逝去 五十九歲  
源成葬水戸太田御瑞龜山常福寺

一 女子 市姬君

御母於勝御方 同松姬君

慶長十二丁未年正月朔日 御誕生

同 十五庚戌年閏二月十二日 御早世 四歲  
一照院殿圓芳功心

御九族記追加

御父方御從弟

母御伯母

松平上野女政忠子

一 松平上野女源康忠 雅名源七郎 長澤泉

天文十五丙午年 於三列誕生

永祿五子戌年八月六日 賜御一享

天正十六戊子年 依病隱居 元存段

元和四戊午年八月四日 京都卒 七十三歲 光珠院

室廣忠君御女 文田姬

此外之連枝未詳

母同上

酒井左衛門尉忠次子

一 酒井左衛門尉源家次

雅名小五郎

天正十六<sup>戊子</sup>年

賜家督 三列吉田城二万石

同 十七<sup>己巳</sup>年十一月

從五位下 宮内少輔

同 十八<sup>庚寅</sup>年八月

下總笛吹<sup>江</sup>所督

慶長九<sup>甲辰</sup>年

賜上列高崎五万石

元和三<sup>丙辰</sup>年十月十五日

賜越後高田城拾万石

同 四<sup>戊午</sup>年三月十五日卒

五十五歲

梅林院圓誓宗慶

一本多縫殿助藤原康俊

雅名彦一郎

初景俊

水野下野守<sup>北</sup>藤原信元

藤原次郎 信吉

四郎右工門

母大河内但馬守源元綱女

於富御方

華陽院采女

永禄年中ヨリ

三列蒨屋城主貳万石領

天正三<sup>乙亥</sup>年十二月廿七日横死

大英

室松平内膳信定女

櫻井家

一 女子

松平薩摩守源家廣室

一 水野藤九郎藤原信近

永禄三<sup>庚申</sup>年五月廿三日於尾列討死

一 傳通院殿

嫁始廣忠卿

後久松佐渡守俊勝<sup>江</sup>御再縁

奉称御大方

慶長七<sup>子寅</sup>年七月廿九日御逝去

御年七十五歲

傳通院殿容譽<sup>光岳</sup>智香奉葬傳通院

一 水野大監物<sup>北</sup>藤原忠守

織部正

慶長五庚子年三月廿八日卒

七十六歲

照光院芳心

一 水野傳兵衛藤原忠道

仕今川義元領三千貫文

一 水野弥平太夫藤原信重

忠勝元

一 永祿十丁卯年十二月

為今川氏真被害

一 女子鍋

中山民部太輔勝時室

猪右門勝政母

尾刈柳邊之領主

一 女子

戸田彈正少弼康光室

再緣

甚五郎丹波守母

一 水野藤次郎藤原信重方

後重次

母信元

大正六寅年十二月八日於櫻刈有岡討死 四十二歲

全了

一 水野和泉守藤原忠重

雅名藤十郎

惣兵衛

母松平彈正左衛門昌安女

天文十辛丑年

誕生

天正八庚辰年九月廿三日

賜信長ヨリ三別荘屋敷貳万石

同 十五丁亥年七月晦日 從五位下

慶長五庚子年七月十九日三別池鯉鮒横死

六十歲 瑞源院

室 都筑藤太夫坊

御母方御從弟

水野下野守信元子

一女子

朝倉院後守日下部宣正室

美應二癸巳年二月七日卒

保福院松室養貞

一土井大炊頭源利勝

雅名是二郎

母象女

天正元癸酉年

遠刈濱松誕生為小左門利昌之養子

慶長七壬寅年十二月

賜下總小見川壹万石

同 八癸卯年

從五位下

同 十三戊申年十二月

貳万石御加增

同 十四己酉年正月廿三日

賜三万貳千石

同 十五庚戌年閏二月

賜佐倉為城主

慶長御加增  
拾四万貳千石

同 十六辛巳年八月十九日

賜忠公御成

同 七庚午年九月

從四位下侍從

同 十一甲戌年四月七日

賜古河城拾六万貳千石

同 十一月

左少將

同 十五戊寅年六月

為大老

同 二十一甲申年七月十日卒

七十五歲

室池院前拾遺權參事兼右衛門督元  
葬淺草誓願寺 十二月十六日正保改元

室松平上野介直忠女

元和二丙辰年九月五日卒  
清光院

長澤家

一水野内藏元以藤原元政

查助

為利勝家臣

一女子

三浦五左衛門平正室

志摩守正次母

美應三

甲午年六月十三日卒

廊全院

一 女子

戶田孫八郎藤原守光室

水野万千代母  
後惣右門改

尾張殿家臣

寬永七<sup>庚午</sup>年八月十三日卒

本光 恆源

母傳通院殿御姊

松平薩摩守家廣子

一 松平紀伊守源家忠

雅名左太郎

又七郎

形原家

天正十<sup>壬午</sup>年十月十六日卒

三十六歲

照岳院清譽月桂淨雲

室酒井雅樂助源正親女

寬永十五<sup>戊寅</sup>年三月廿五日卒九十一歲  
順光院

一 松平右近

爲人質趣駿列被害

一 女子

石川筑後守室

尾刈星崎之城主

一 女子

鳥居右衛門平元忠室

慶長十八<sup>癸丑</sup>年八月十八日卒

松嶽院

一 女子

小笠原孫三郎室

後安藝改

一 女子

千賀孫兵衛重親室

尾張殿家臣

一 松平新助源家房

勘右門改

鳥居左京亮忠政家臣

元和九<sup>癸亥</sup>年三月廿二日於羽列山形卒

六十四歲 長樹院

右連枝之内 別腹有之 歿未詳 別腹、非御從身

水野監物忠守子

一 水野織部正藤原忠義

監物

慶長十八<sup>癸丑</sup>年六月六日卒

至德院

水野藤次郎重次子



一 水野備後守藤原分長

三左工門

彈正忠

永祿五<sup>壬戌</sup>年

誕生

慶長六<sup>辛丑</sup>年

賜尾刈小川壹万石



同 九<sup>甲辰</sup>年六月廿二日

從五位下

元和二<sup>丙辰</sup>年八月十八日

貳千石御加増

同 六<sup>庚申</sup>年四月

被紀列頼宣卿屬

同 九<sup>癸亥</sup>年三月朔日卒

六十二歳

一 女子

松平主殿助源家忠室

忠利母

深溝家

寛永十九<sup>壬午</sup>年六月廿七日

松高院貞春

一 水野清六藤原義忠

水野出雲守藤原重仲

藤原四郎

紀伊殿水臣

慶長六<sup>辛丑</sup>年十一月

從五位下

對馬守

忠高氏

同 十三<sup>戊申</sup>年

賜常列壹万石

同 十五<sup>庚戌</sup>年

賜遠列濱松三万石

元和五<sup>己未</sup>年七月

紀伊新宮<sup>日</sup>所替

同 七<sup>辛酉</sup>年五月十二日卒

五十二歳

善龍院日山

一 水野大藏少輔藤原吉勝

元和五<sup>己未</sup>年十一月十六日卒

英雪

一 松平豊前守源勝政

雅名水野源三郎

天正元<sup>癸酉</sup>年

誕生

同 十四<sup>丙戌</sup>年

爲源三郎康俊之智耳養子

久松家

慶長八癸卯年三月

從五位下

元和年中

大番頭

寬永十一甲戌年依病後歿  
免許

寬永十癸酉年二月八日

駿府御城代

同 十二乙亥年六月十日於駿府卒

六十三歲

松月院林室道罷居士  
葬駿州慈悲尾慈惠山增善寺

水野和泉守忠童子

一 水野日向守北藤原勝成

雅名國松

北藤十郎

六左工門

慶長五庚子年九月

賜遺領三列別屋三万石

同 十五庚戌年九月十一日

從五位下

元和元乙卯年七月廿一日

賜大和郡山城六万石

蔦別屋  
三万石御加増

同 五己未年八月四日

賜備後福山拾万石余

新城築

同 十六己卯年八月十九日  
同 十六己卯年十一月十六日  
隱居

宗休改

慶安四辛卯年三月十五日卒

八十八歲

德勝院宗休

室

一 水野東市正藤原忠元

雅名清六

天正十五丁亥年十二月

於駿府大番頭賜壹万石

慶長十四己酉年十月十六日有故横死

廣武院

室平信長七女 江邑院

後佐治與九郎一成再縁  
寬永十一甲戌年九月廿六日卒 六十六歲

一 水野弥十郎北藤原忠廣

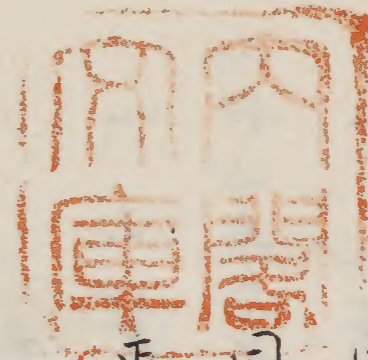
早世

一 水野隼人正藤原忠清

雅名権十郎

出雲守

慶長七壬寅年三月十五日從五位下



元和元<sup>乙</sup>卯年七月廿七日

賜上列小幡壹万石

御書院番頭  
御養者兼

同 二<sup>丙</sup>辰年四月三日

賜三列新屋城二万石

寛永九<sup>壬</sup>申年八月十一日

賜三列吉田城四万石

同 十一<sup>甲</sup>戌年十月十七日

五子石御加増

同 十九<sup>壬</sup>午年七月廿八日

賜信列松本城七万石

内二万五千石  
御加増

正保四<sup>丁</sup>亥年五月廿七日卒

六十六歳

真珠院之御養者全忠

室阿部終理亮正澄女

一 水野佐渡守藤原忠猶

八十郎

賜三列豊川四万石

寛永十二<sup>乙</sup>亥年三月廿三日卒

五十三歳

休翁良能  
華吉祥寺

慶長四<sup>己</sup>亥年四月

為御養女嫁日婚

同 十六<sup>辛</sup>亥年六月廿四日卒

清淨院城忠日壽

慕京  
本園寺

一 女子

森本左近室

御九族記卷之三

御孫

信康主御子

一女子

登久

小笠原兵部少輔源秀政室

忠倍母

母平信長姫

天正十八庚寅年

為御養女下總古河口婚姻

慶長十二丁未年十月十八日卒

三十一歳

峯高寺

一女子

本多義濃守藤原忠政室

母同上

寬永三丙寅年六月廿五日卒

四十八歳

妙光院快譽祐慶

母加納姫

奥平美作守信昌子

一 奥平大膳大夫平家昌

雅名九八郎

天正五<sub>丁</sub>丑<sub>年</sub>

三列誕生

同 十九<sub>辛</sub>卯<sub>年</sub>二月

元服賜御一字<sub>并</sub>守家太刀

文祿四<sub>乙</sub>未<sub>年</sub>五月

從五位下

慶長六<sub>辛</sub>丑<sub>年</sub>正月

賜守都宮城拾万石

同 十九<sub>甲</sub>寅<sub>年</sub>十月十日先父在所卒

三十八歲 六通院道高

室本多中務太輔藤原忠勝女

慶長十六<sub>辛</sub>亥<sub>年</sub>十月十三日卒  
法明院

一 松平右京大夫源家晴

雅名右京

天正七<sub>己</sub>卯<sub>年</sub>

三列誕生

同 十六<sub>戊</sub>子<sub>年</sub>十二月廿四日

於駿府御養子從五位下賜

御称号<sub>并</sub>御一字 三列長根七千石

同 二十<sub>壬</sub>辰<sub>年</sub>三月四日先父卒

京朔 十四歲 十二月八日  
文祿改元

一 松平根津守源忠政

雅名奥平忠七郎正定

天正八<sub>庚</sub>辰<sub>年</sub>

三列誕生

文祿元<sub>壬</sub>辰<sub>年</sub>五月

元服賜御一字<sub>并</sub>景光御脇指

慶長二<sub>丁</sub>酉<sub>年</sub>

為菅沼小大膳源定利之養子賜家督

上列吉井貳万石

同 六<sub>辛</sub>丑<sub>年</sub>二月

賜六万石

同 七<sub>壬</sub>寅<sub>年</sub>夏

從五位下賜御称号

同 十五<sub>庚</sub>戌<sub>年</sub>七月廿七日

賜養濃加納城拾万石

同 十九<sub>甲</sub>寅<sub>年</sub>十月二日先父在所卒

三十五歲

先國院殿雄宗英  
華京妙心寺

室里見安房守源義康女

高松院

一 松平下總守源忠明

雅名 鶴松

初清匡

天正十一<sup>癸未</sup>年

三列新城誕生

同 十六<sup>戊子</sup>年十二月

於駿府御養子賜御称号

文祿元<sup>壬辰</sup>年十二月

賜御一字并上列小幡三万石

慶長五<sup>庚子</sup>年四月七日

從五位下

同 七<sup>壬寅</sup>年九月

賜三列津久手并近江之内

同 十五<sup>庚戌</sup>年七月廿七日

賜伊勢龜山城五万石

同 二十<sup>乙卯</sup>年閏六月十日

賜拾万石

同 十一月廿八日

守大坂城

七月十三日  
元和改元

元和五<sup>己未</sup>年二月五日

和列郡山城所替

二万石加增

寛永三<sup>丙寅</sup>年八月十九日

從四位下侍從

同 九<sup>壬申</sup>年七月廿七日

於淺草賜下屋鋪

同 十六<sup>乙卯</sup>年三月三日

播列姬路<sup>上</sup>所替

三万石加增  
都合拾五万石

同 二十一<sup>甲申</sup>年三月廿五日

在所卒

六十二歳  
天祥院心齋玄松  
葬京坂心寺  
十二月十六日  
正保改元

室織田上野女平信包女

綾雲院鏡湖周明

再室小出播磨守藤原吉政女

万治三<sup>庚子</sup>年三月廿七日卒  
慶壽院花岳正栄  
葬廣德寺

一 女子

大久保加賀守藤原忠常室

加賀守忠職母

天正十二<sup>甲申</sup>年

三列新城誕生

寛永二十<sup>癸未</sup>年四月廿六日

卒

六十歳  
永久院梅坂栄玉  
葬淺草桃林寺

秀康卿御子

一 松平三河守源忠直

雅名 長吉丸

仙子代

母家女 家臣中川出雲女因山

寛永十七癸辰年七月十一日卒  
清凉院久富貞昌 葬品川天龍寺  
初法谷 長谷寺

文祿四乙未年六月十日

下總結城誕生

慶長十二丁未年閏四月廿七日

賜遺領越前北庄 六拾七万石

同 十六辛亥年三月廿日

元服賜御一守從四位下左少將

同 九月五日

勝姬君越前日入輿

同 十七壬子年冬

家臣騷動家老 清水丹後 今村掃部 遠流

元和元己卯年閏六月十九日

從三位參議 兼左中將

同 廿九日

官位之御禮

同 九癸亥年二月

乱心六拾万石被 召上 爲扶持方 賜五十石

同 五月二日

豐後北秋原配流後津守日移 後北雜髮号一伯 從府内隔一里

府内城主日根野織部正高吉鬻固

慶安三庚寅年九月十日配所卒

五十六歲

西嶽院前參議相善連友 葬豐後國淨土宗淨土寺

室勝姬君

藤姬君氏

大京院殿

一 松平伊豫守源忠昌

雅名虎之助

初亮松

母同上

慶長二丁酉年十二月十日 大坂誕生

同 十二丁未年冬

賜上總姉ヶ崎壹万石

同 十九甲寅年正月廿七日

四品

元和元己卯年正月十一日

賜御一守正五位下侍從

同 同 廿七日

從四位下

同 十一月

姊ヶ崎被禱賜常陸下妻貳万石

元和二丙辰年正月廿五日

賜信列川中嶋城拾二万石

同 五己未年正月十一日

賜越後高田城貳拾四万石 被轉信濃

同 九癸亥年五月

賜北庄五拾貳万五千貳百石余 越被轉後

内木下領貳万五千石余 寬永十四丁丑年賜凡有

同 七月

移越前北庄福井十段

寬永二乙丑年

於上野國雁場拜領

同 三丙寅年八月十九日

正四位下 参議

同 十癸酉年

賜辰口屋鋪

正保二乙酉年八月朔日卒

四十九歳 隆芳院郭翁貞真 葬越前淨光院

室淺野紀伊守源幸長女

元和九癸亥年五月十九日卒 黃梅院

再室廣橋大納言北藤原兼賢女

万治元戊戌年八月十七日卒 慶壽院法譽月窟清心 葬傳通院

一 女子 土佐

松平長門守大江秀乾室

毛利家

母

慶長二丁酉年十二月十日大坂誕生

同 十三戊申年六月十六日

為御養女縁組 此年福井ヨリ 出府

同 十五庚戌年

婚姻 此節之御養女ハ婚姻之日登 城 御目見被仰付直ニ嫁ス

慶安四辛卯年二月

北洛髮

明曆元乙未年六月廿五日卒 五十九歳

龍昌院長養光山秋英 葬西久保天徳寺

一 松平出羽守源直政

雅名河内丸 國松

後庄五郎

母小田讚岐守北藤原氏治入道天庵女

慶安元戊子年十一月廿七日卒 七十二歳 月照院

慶長六辛丑年五月五日

江州中之河内卜云所ニ誕生

同 十六辛亥年四月

二條御城ニ

御目見



元和五<sup>巳</sup>未年六月 從五位下

同 九<sup>癸</sup>亥年五月六日 四品 賜大野城五万石 越前

寬永三<sup>丙</sup>寅年八月十九日 從四位下侍從

同 五<sup>戊</sup>辰年七月 婚 姻

同 十<sup>癸</sup>酉年四月廿二日 將大野賜信別 松本七万石

同 十五<sup>戊</sup>寅年二月十一日 轉松本賜出雲國一圓松江城 拾八万六千石 并 隱岐嶋共 一万八千石

慶安四<sup>辛</sup>卯年十二月廿六日 嫡子信濃守元服之御禮 時服十<sup>金馬代</sup>

寬文元<sup>辛</sup>丑年五月朔日 女婚 姻 濟御禮 時服六

同 三<sup>癸</sup>卯年六月三日 正四位下左少將 御即位<sup>二</sup>付京都 上使勤仕

同 十四日 官位之御禮 時服十

同 六<sup>丙</sup>午年二月四日 卒 六十六歲 高真院 歡譽一室道喜 葬 深川 靈龜寺

室松平甲斐守源忠良女 元祿四年未年九月十九日卒 唐榮院心月 祖梅 葬 麻布 天夏寺 久松家

一本多吉松丸 家臣 本多伊豆守 富正養子 後丹波守

母家女

慶長九<sup>甲</sup>辰年 越前北庄 誕生

同 十二<sup>丁</sup>未年 移越前府中城

同 十四<sup>巳</sup>酉年正月三日 早世 六歲 超岳院 月照光雲

一 松平大和守源直基 雅名 緒城五郎八 初忠朝 家 紋 九三巴

母 緒城左衛門督源晴朝女 又家女 兵三好 明曆三<sup>丁</sup>酉年二月十日卒 越後守源長虎女 品量院 妙受日覺 葬 下總 夏間 弘法寺

慶長九<sup>甲</sup>辰年三月廿五日 越前北庄 誕生

緒城家

慶長十六年<sup>辛亥</sup>三月十七日 伏見<sup>ミナト</sup> 御目見

元和九<sup>癸亥</sup>年五月 賜越前勝山三万石

寬永三<sup>丙寅</sup>年八月十九日 四品 祿松平

同 十二<sup>乙亥</sup>年八月朔日 薄勝山賜同國大野城 五万石

正保元<sup>甲申</sup>年三月八日 轉大野賜出羽最上拾五万石

同 二<sup>乙酉</sup>年十二月晦日 從四位下侍從

慶安元<sup>戊子</sup>年三月二日 幸橋屋鋪并領

同 六月十日 播州姫路<sup>上</sup>所替

同 八月十五日卒 四十五歲 佛性院 鉢圓了無 葬小田原寂樂寺

室本多丹波守藤原富正女 越前 延室四<sup>丙辰</sup>年十月十六日卒 葬台院

一 松平但馬守源直富 雅名直久 長光九 成政 直久 直良

母家女 家臣 津田左衛門 信益坊 慶長十四<sup>丙午</sup>年五月五日卒 葬長壽院 葬岡崎松應寺

慶長九<sup>甲辰</sup>年十一月廿四日 越前北庄誕生

元和九<sup>癸亥</sup>年五月 賜越前之内木下領貳万石 後勝山 壹万石加増

寬永三<sup>丙寅</sup>年八月十九日 廿品 土佐守 直久

正保元<sup>甲申</sup>年三月八日 轉勝山<sup>上</sup>木下領共賜同國大野城 五万石

同 三<sup>丙戌</sup>年十二月晦日 從四位下侍從 但馬守 直良改

寬文六<sup>丙午</sup>年四月廿九日 實子重而可被 召出旨被仰出

延宝六<sup>戊午</sup>年六月廿七日卒 七十五歲 松岩院 光譽 徽源 葬京都 禪林寺 淨土宗

室本多 飛驒守北藤原成重女 万治三<sup>庚子</sup>年六月十八日卒 清光院 白峯 良圭 葬駒込 高林寺

右三男子同年誕生

一本多丹波守藤原富正 初伊豆守 富成 爲本多孫 左門 重富之養子

慶安二巳丑年八月十二日卒

一女子

天正十九辛卯年復

誕生

文祿三甲午年十一月九日早世 四歳

松樹院梅心芳薫大童子  
葬 結城弘經寺

母督姫君

北條左京大夫平氏直子

一 北條善左衛門平氏次安清入道

寛文十二子年閏六月廿六日奥列卒

八十八歳

一女子

早世

右兩子玉滴隱見廿五卷目錄亦北畠大日録ニ出ス

爲考  
此

母同上

池田三左衛門源輝政子

一 松平左衛門督源忠經

雅名池田藤松

慶長四巳亥年

伏見誕生

同 八癸卯年正月

賜備前國山城

貳拾八万六千石并  
吉光賜指

同 十三戊申年三月

元服賜御一字御称号并三郎

正宗之御腰物 忠經改

從四位下侍從

同 十八癸丑年七月

播列完栗佐用赤穗

三郡  
御加増

同 八月廿二日

右之御禮

銀二千兩  
御木刀長光

同 二十乙卯年二月廿三日備前卒

十七歳

毫峯院

七月十三日  
元和改元

室森美作守源忠政女

後鳥居左京亮忠恒再縁

一 松平宮内太輔源忠雄

雅名勝五郎

新次郎 氏

慶長七<sup>壬寅</sup>年

播列姫路誕生賜御腰物

同 十三<sup>戊申</sup>年三月

元服賜御一享從五位下御祓号

御腰物 宮内少輔忠雄

同 十五<sup>庚戌</sup>年四月

賜淡路之内五万三千石

元和元<sup>乙卯</sup>年六月廿八日

轉淡路舍兄忠継之遺領備前

備中之内<sup>氏</sup> 三拾貳万石賜之

同 閏六月二日

總目之御禮

同 二<sup>丙辰</sup>年正月十九日

從四位下侍從

同 七<sup>辛酉</sup>年三月

賜江戸福嶋之上屋鋪

寬永三<sup>丙寅</sup>年八月十九日正四位下 參議

同 九<sup>壬子</sup>年四月三日卒 三十一歲

清茶院仁三良勇 葬備前國清寺

室蜂須賀阿波守源至鎮女

寬永九<sup>壬子</sup>年正月廿九日卒 芳春院

一 松平石見守源輝澄

雅名池田松十代

右近

慶長九<sup>甲辰</sup>年

姫路誕生

元和元<sup>己卯</sup>年六月六日

從五位下賜御祓号

同 廿八日

賜播列

完栗 佐用

郡之内六万八千石

同 三<sup>丁巳</sup>年

四品

寬永三<sup>丙寅</sup>年八月十九日

從四位下侍從

同 十七<sup>庚辰</sup>年七月廿六日

石入改依家臣騷動 因幡國 鹿野

配流

寬文二<sup>壬寅</sup>年四月十八日配所卒

五十九歲

大雲院一圓徽心石入

室生駒讚岐守源正俊女

慶安四年卯年十一月十六日卒  
天祥院

一女子

振班

松平陸奥守藤原忠宗室

伊達家

慶長十六年<sup>辛</sup>亥年四月四日 爲御養女縁組

元和三年<sup>丁巳</sup>巳年十二月八日 婚

万治二年<sup>己亥</sup>亥年二月五日卒 孝勝院秀岸日汎 葬善正寺

一女子

京極丹後守源高廣室

万治二年<sup>己亥</sup>亥年六月四日卒 六十三歲

壽光院昌栄日茲  
葬谷中瑞林寺

一松平右京大夫源政綱

雅名池田岩松

初輝貞

慶長十四年<sup>乙酉</sup>酉年 姫路誕生

同 十九年<sup>甲寅</sup>寅年四月 初而 御目見

元和元年<sup>乙卯</sup>卯年六月廿八日 賜播州赤穂郡之内三万五千石  
七日三日 元和改元

同 九年<sup>癸亥</sup>亥年八月 從五位下賜御称号

寬永三年<sup>丙寅</sup>寅年八月十九日 四品

雲龍院涼軸蔭公  
無跡目

同 八年<sup>辛未</sup>未年七月廿九日 卒 二十三歲

一松平右近大夫源輝貞

雅名池田古七郎

後五郎 元

慶長十五年<sup>庚戌</sup>戌年 姫路誕生

同 十九年<sup>甲寅</sup>寅年四月 初而 御目見賜廣光御脇指

元和元年<sup>乙卯</sup>卯年六月廿八日 賜佐用郡之内貳万五千石

寬永三年<sup>丙寅</sup>寅年八月十九日 從五位下賜御称号

同 八年<sup>辛未</sup>未年八月 赤穂郡之内加増貳万五千石  
官兄政綱 遺領之内

同 十一年<sup>甲戌</sup>戌年七月十六日 四品

正保二年<sup>乙酉</sup>酉年三月十五日 依乱心 同日備前 配流

正保四丁亥年五月十七日配所卒 三十八歳

少林院松岩英秀  
華備前少林寺

室黒田甲斐守源長政女 後筑前守

池田五郎八母

一 池田勝右衛門某 象臣

母家女

元和四戊午年八月十一日卒

秀忠公御子

一 天樹院様 本多中務太輔藤原忠刻室

御母 淺井備前守藤原長政女 江子 崇源院殿

慶長二丁酉年四月十一日 伏見御誕生 櫻御所 後東之九様 子姫君

同 八癸卯年七月廿日 内大臣豊臣秀頼 御縁組 御入輿

元和三丁巳年九月 本多忠刻 御再縁

同 四戊午年七月十一日 御誓姻 産一男一女

寛永三年五月七日中務太輔卒後北之九 御移徙

一 寛文六丙午年二月六日御逝去 七十歳 栄誉源法松山 華傳通院

一 天徳院様 小松中納言菅原利常室 初松平肥前守 前田家

御母同上

慶長四己亥年 伏見御誕生 称：姫君 大姫君

同 六辛丑年九月晦日 加賀利光 御縁組 後利常政

後加列 御入輿 産三男一女

元和八壬戌年七月三日加列御逝去 二十四歳 乾運淳貞 華加列金澤天徳院

一 天宗院様 勝子 松平三河守源忠直室 号越前宰相 越前家

御母同上

慶長六<sup>辛丑</sup>年五月十二日 御誕生 藤姫君

同 十六<sup>辛丑</sup>年九月五日 御縁組

同 廿八日 越前<sup>口</sup> 御入輿 産一男二女

元和九<sup>癸亥</sup>年五月 越前<sup>口</sup> 御帰府 称高田殿

明曆三<sup>丁酉</sup>年三月十一日 御作事料金五千兩被遣之 當正月屋形  
燈年三付

同 五月廿三日 移徒

寛文七<sup>丁未</sup>年十二月廿六日 新規御合刀米三千俵宛被進之

同 十二<sup>子</sup>年二月廿一日 御逝去 七十二歳 穩養養安豊壽  
葬 西久保天徳寺

一 長九君

御母御家女

慶長六<sup>辛丑</sup>年二月 御誕生

同 七<sup>子</sup>寅年九月廿五日 早世 秋徳院殿美嶺宮心大皇子 葬 上寺  
中源真院

一 真安院様 初子 京極若狭守源忠高室

御母同天橋院様

慶長八<sup>癸卯</sup>年七月 伏見御誕生

寛永七<sup>庚午</sup>年三月四日 御逝去 二十八歳 豊養天清陽山  
葬 傳通院

大猷院様 御諱家光公 御雅名竹子代君

御母同上

慶長九<sup>甲辰</sup>年七月十七日 江戸城西丸御誕生

元和六<sup>庚申</sup>年正月五日 正三位

同 九月七日 御元服従二位権大納言

同 八<sup>子</sup>戌年四月 日光 御社参

元和九<sup>癸亥</sup>年三月十五日 右大將

同 四月 日光 御社叅

同 七月廿七日 正二位内大臣 征夷大將軍

右馬寮御監 淳和 聿學

兩院別當 氏長者 隨身

兵杖牛車 宣下

寬永元<sup>甲子</sup>年十二月 御本丸 御移徒

同 御縁組 鷹司太閤 信房公 姬君

同 二<sup>乙丑</sup>年 日光 御社叅

同 三<sup>丙寅</sup>年八月 御上洛

同 十八日 從一位左大臣

同 六<sup>己巳</sup>年二月 御疱瘡

同 十一<sup>甲戌</sup>年七月 御上洛

慶安四<sup>辛卯</sup>年四月廿日 薨御 御年四十八歲

同 五月六日 奉葬 日光山 贈正一位大相國公

一 駿河大納言忠長卿 雅名國松

御母同上

慶長十一<sup>丙午</sup>年五月七日 誕生

元和四<sup>戊午</sup>年十二月 賜甲列

同 六<sup>庚申</sup>年八月廿一日 元服 從四位下 參議

同 八<sup>壬戌</sup>年秋 信列 小諸七万石 御加增

同 九<sup>癸亥</sup>年七月廿七日 從三位 權中納言



元和九癸亥年冬

縁組 織田兵部大將平信良女

寛永元甲子年八月十一日

賜駿遠甲信共五拾五万石

駿府在城 号駿河大納言殿

同 三丙寅年八月十九日

從二位權大納言

同 八辛未年六月

蒙 御勘氣甲列整居

同 九壬申年十月

上列高崎配流 安藤右京亮童長 守護之

同 十癸酉年十二月六日

自殺 二十八歳 葬高崎大信寺

謚 峯巖院殿前亞相暗徹曉雲

室

松光院

七十八歳

元禄四辛未年九月十九日卒

一 東福門院

和子

御母同上

慶長十二丁未年十月四日

誕生

同 十九甲寅年四月

御入内 後水尾院 後園淨法皇

元和六庚申年五月八日

江戸 御首途 三月五日 御上洛

同 六月十八日 女御

同 八壬寅年十一月十九日 中宮御額直御 袖塞

寛永元甲子年十一月十八日 中宮

同 六己巳年十一月九日 蒙 門院号

延宝六戊午年六月十五日 崩 御 七十二歳 奉葬 泉涌寺 皇太后源和子

一 保科肥後守源正之

雅名武田幸松

母 竹村氏女 静子 淨光院法紹日惠

慶長十六辛亥年五月七日 武列足立郡大間木村誕生

元和三丁巳年十一月 爲保科肥後守正光養子

寬永六己巳年三月 初而 御目見

同 八辛未年閏十月 賜遺領 信列高遠城三万石

同 十一月 繩目之御禮

同 廿八日 從五位下

同 九子申年十二月廿八日 四品

同 十一甲戌年七月十六日 從四位下侍從

同 十三丙子年七月廿一日 轉高遠賜羽列最上貳拾万石

同 二十癸未年七月四日 奧列若松江所曆 三万石加增 會津六

正保二乙酉年四月廿一日 從四位下左少將

同 十一月十一日 四位下右中將

同 二癸巳年八月 京都之上使

同 九月廿一日 上京之御殿 御羽織十 御袴十具

同 十月廿八日 歸府之御禮 時服六

寬文元辛丑年十二月十五日 女婚御禮

同 九己酉年四月廿七日 依願隱居 嘯蟠五相齋臨一羽 堤中納言集 紀貫之筆

同 五月十二日 隱居之御禮 御加四組 被下 八丈編七反

同 十庚戌年四月四日 在所之御殿 土津靈神 被下 土津靈神 奥列龜城赤松寺

同 十二壬子年十二月十八日 在所卒 六十二歲 寬永十四丁丑年五月十四日卒 奥列龜城赤松寺 赤松寺

松平上總女忠輝卿子

室内藤左馬助藤原政長女

寬永十四丁丑年五月十四日卒 赤松寺

一 松平德千代

母家女

瑞春金祥

慶安二乙丑年五月八日卒

元和元乙卯年

誕生

寛永九乙申年四月十七日於武列岩槻自殺 十八歳

見相院葬  
岩槻淨安寺

一 女子

土屋民部少輔源忠直初室

早世

一 女子

花井左京亮義亮室

早世

母御姫君

蒲生飛騨守秀行子

一 女子

加藤肥後守藤原一良室

慶長十八癸丑年二月

爲御養女縁組

同 十九甲寅年四月

婚 姻

同 五月九日

以名代御禮

寛永九年肥後守家  
断絶後京都住

明曆二丙申年九月十七日京都卒

五十五歳

宗法院

一 松平下野守源忠卿

雅名蒲生龜子代

慶長十七乙子年六月

賜遺領

奥列若松城會津氏  
六拾五石

同 元服賜御一享從五位下

元和七辛酉年三月廿日

縁組

同 九癸亥年八月十八日 從四位下侍從

寛永三丙寅年八月十九日 正四位下 参議

同 四丁卯年正月四日會津卒

二十五歳

見柳院得譽寺  
華會津高巖寺

室藤堂和泉守中原高虎女

万治三庚子年正月廿日卒  
高松院梅月秀鏡

一 松平中務太輔源忠知

雅名蒲生鶴松

元和九癸亥年八月十八日 元服四品賜御一字

寬永三丙寅年八月十九日 從四位下侍從

同 九月廿八日 賜羽列上山城四万石

同 四丁卯年二月十日 轉上山賜伊豫松山城貳拾四万石

同 七月五日 縁組

同 五戊寅年七月 婚

同 十一甲戌年八月十八日京都卒 二十歲 與聖院萃岳宗英  
葬芝東禪寺

室於藤左馬助藤原政長女 元禄十三辰年六月廿六日卒  
八十八歲 松壽院

淺野但馬守長晟子

一 松平紀伊守源光晟

雅名淺野岩松

元和三丁巳年八月十三日 於紀州和歌山誕生

寬永四丁卯年十二月 元服賜御一字御称号 從五位下  
安藝守

同 九壬申年十月 賜遺領安藝廣嶋三拾七万六千石余

外備後三好五万石 身因晴守長治  
配分

同 十一月朔日 繼目之御禮

同 十一甲戌年七月十六日 從四位下侍從

寬文元辛丑年四月廿三日 女婚御禮 時服十

同 五乙巳年十二月廿七日 左少將

同 六丙午年正月十二日 任宦之御禮 時服十  
金馬代

寛文十二子 子 年四月十八日 隱居

同 五月十八日 隱居之御禮

金馬代 綿百匁 小腸指 正宗代金五十匁 御茶入 玉堂

延宝元 癸丑 年九月十八日 紀伊守改

元禄六 癸酉 年四月廿六日 國許卒 七十七歳

玄徳院 羽林次將 仁嶽良寛

室加賀中納言菅原利常女

元禄十三 庚辰 年七月廿七日卒 自昌院

尾張大納言義直卿子

一 尾張大納言源光友

雅名徳川 五郎太

准母 淺野紀伊守源幸長女 高原院

實母 象臣吉田氏女

寛永十 癸酉 年十二月十一日卒 歡喜院 萃林紅春 葬尾列

寛永二 乙丑 年七月廿九日 誕生

同 七 庚午 年五月三日 元服賜御一字 從五位上

右兵衛督 光呈哉

同 十 癸酉 年十二月廿九日 從四位上左中將

同 十六 己卯 年九月廿一日 千代姬君様御入興

同 十七 庚辰 年三月四日 参議

慶安三 庚寅 年六月廿八日 賜遺領

尾列 名護屋 六拾壹万石

同 七月廿五日 継目之御禮

銀十枚 綿五百匁 御帷子 草物五十 御木刀 行平

美應二 癸巳 年八月十九日 正三位權中納言

同 十一月廿六日 宦位之御禮

時服二十金馬代 御木刀 兼光

寛文十二 壬子 年十一月六日 光友改

元禄三 庚午 年五月四日 權大納言

同 十一日

從二位宦位之御禮 寛永十 癸酉 年十二月十一日卒 真御木刀 青江代金十枚

元禄六<sup>癸酉</sup>年三月廿五日 隱居

同 廿八日 隱居之御禮

同 十三<sup>庚辰</sup>年十月十六日尾列逝去 七十六歲

室千代姫君様

一女子

廣幡權大納言源忠幸室

母淺野

慶安二<sup>己丑</sup>年十二月十四日 縁組

同 四<sup>辛卯</sup>年二月廿八日 上洛婚姻

延宝二<sup>甲寅</sup>年八月廿三日京都卒 善峯院圓諦真空

一志水甲斐守藤原忠継 為甲斐守忠政養子

万治二<sup>乙亥</sup>年十二月廿八日 從五位下

寬文五<sup>乙巳</sup>年四月十八日 卒 三十七歲

室成瀬隼人正正虎女

元禄十三<sup>己卯</sup>年九月廿日卒 昌桂院一揆全貞 葬尾列蒸雲寺

紀伊大納言頼宣卿子

一 紀伊大納言源光貞 雅名徳川長福

准母 加藤肥後守藤原清正女

寬文六<sup>丙午</sup>年正月廿六日卒 六十六歲 瑞林院淨秀日芳 葬池上

實母 家臣 中川平助藤原重守女

寬文四<sup>甲辰</sup>年正月廿四日卒 珠光院

寬永三<sup>丙寅</sup>年十二月十一日 和歌山誕生

同 九<sup>壬申</sup>年七月七日 元服賜御一字從五位上

常陸介 光貞 御脇指行平并領

同 十<sup>癸酉</sup>年九月五日 從四位下

同 十七<sup>庚辰</sup>年三月四日 左中將

時服三十金馬代御刀命津 正宗 瑞龍院天蓮社順養源正 御茶入久我肩衛 葬尾列建中寺

寛永十七 庚辰年七月十一日 從三位

美應二 癸酉年三月廿六日 下屋鋪拜領

同 八月十九日 参議

同 十一月十一日 任官之御禮 金馬代

同 十二月八日 九條左大臣道房公姫君縁組 替後以前卒

明曆三 丁酉年九月廿七日 伏見兵部卿貞清親王姫宮再縁 安宮

同 十一月十九日 和歌山 姫姻 宝永四丁亥年二月廿六日所大進院加仁日雅葬池上

寛文七 丁未年五月廿二日 家督

同 六月朔日 家督之御禮 真御太刀備前景安代金十五枚銀十枚時服五十綿五百地

同 八 戊申年十二月廿一日 權中納言

同 九 己酉年正月七日 任官之御禮 時服三十御馬代金三枚御太刀信國代金五枚

同 十日 正三位

同 十 庚戌年二月八日 長福殿御月見相濟御禮

延宝六 戊午年六月九日 女婿姻濟御禮 綿百疋金馬代為名代息中将殿登城

元禄三 庚午年五月四日 權大納言

同 十一日 從二位官位之御禮 真御太刀菜園長代金十枚黄金十枚時服三十

同 十 丁丑年四月十一日 初而御成

同 十一 戊寅年四月廿二日 隱居

同 廿八日 隱居之御禮 時服二十金馬代

同 十五 壬午年六月十一日 依願剃髮

同 八月三日 對山改

宝永二 乙酉年八月八日和歌山逝去 八十歳 清溪院源泉對山園公

一松平終理

寬永十一甲戌年

誕生

同 十三丙子年十一月十八日早世

真空院惠性日了

一女子 松姬

松平左兵衛督藤原信平室

鷹司家

母家女

寬永十五戌亥年

誕生

美應二癸巳年十二月八日

縁組

同 三甲午年四月四日

婚姻

同 七日 婚姻 海御禮

延室六戊午年九月十八日卒 四十一歳

松壽院法深日經  
葬池上本門寺

一女子

寬永三丙寅年

誕生

松平相模守源光仲室

池田家

同 二十癸未年十二月廿八日 縁組

正保三乙酉年四月十九日 婚姻

室永五戊子年十一月廿八日 卒

八十三歳

芳心院妙明日春  
葬池上本門寺

一松平左京大夫源頼純

雅名久松

初頼平

母家女 二本松右京義我張女

正徳二壬辰年七月二日 卒  
淨心院法房日堂 葬身延山

寬永十八辛巳年八月廿三日 誕生

正保二乙酉年九月十四日 養珠院同道三登 城初而

御月見

美應三甲午年十二月廿五日 從四位下 左少將

明曆元乙未年二月六日 官位之御禮 金馬代 小袖十



万治二<sup>己亥</sup>年十月朔日 縁組 本多下野守養女

同 三<sup>庚子</sup>年七月廿二日 婚姻

寛文十<sup>庚戌</sup>年二月十八日 賜新知三万石

同 廿八日 新知并領之御禮 銀百枚 時服十

同 三月三日 領知御書出頂戴 伊与田西條

元禄十五<sup>壬午</sup>年四月廿二日 女婚姻海御禮 時服四

宝永四<sup>丁亥</sup>年七月廿五日 女婚姻海御禮 時服四

同 七<sup>庚寅</sup>年九月十六日 領知損亡<sup>三</sup>付金壹万兩并借

正徳元<sup>辛卯</sup>年十月七日卒 七十二歳 源性院額室日純

室本多能登守北藤原忠義女 寛文十三<sup>癸丑</sup>年六月二日卒 九月廿一日 延宝改元 清性院觀月日春葬池上

水戸中納言頼房卿子

一 松平讚岐守源頼重

雅名竹丸 後右京

母谷小左門姫 久昌院心周日句 寛文元<sup>辛丑</sup>年十一月十日卒

元和八<sup>壬戌</sup>年七月朔日 江戸誕生

寛永十三<sup>丙子</sup>年 初而 御目見

同 十五<sup>戊寅</sup>年十一月二日 従五位下 右京亮

同 十六<sup>己卯</sup>年十二月十三日 賜新知五万石 常陸下館城

同 十七<sup>庚辰</sup>年三月四日 従四位下侍従 右京太史改

同 十九<sup>壬午</sup>年二月廿八日 將下館賜讚岐高松城拾貳万石

正保元<sup>甲申</sup>年四月廿六日 婚姻

明暦二<sup>丙申</sup>年正月三日 上京之御暇 就御即位

同 二月八日 歸府之御禮 羅紗十間

明曆二丙申年二月十五日 從四位上左少將

同 廿一日 官位之御禮

寬文二壬寅年正月廿六日 讚岐守政

同 三癸卯年六月廿三日 女督嫺濟御禮 時旺六

延宝元癸巳年二月十九日 隱居

同 廿八日 隱居之御禮 龍雲院大譽源英政

元祿八乙亥年四月十一日 卒 七十四歲 葬 讚岐国

室 土井大炊頭源利勝女 寬文三癸卯年八月三日 卒 皓月院

松殿右大將通昭御簾中 初家墓 九條家

一女子

寬永元甲子年五月廿九日 水戸誕生

同 二十癸未年十二月廿八日 縁組

正保三丙午年三月七日 上洛

同 七月十八日 歸府 同年六月十日 通昭薨

寬文四甲辰年十月廿三日 水戸卒 四十一歲 慧了院蓮心日具

一松平龜丸

寬永二乙丑年 水戸誕生

同 五戊辰年十月四日 早世 四歲 本敷院宗寬立皇君 葬水戸吉田山藥王院

一女子 太田主水源資正室 水戸殿家臣

寬永四丁卯年正月八日 水戸誕生

元祿二己巳年正月八日 卒 六十三歲 長壽院妙證日禰

一女子

寬永四丁卯年十一月七日 江戸誕生

寛永八年辛未年十二月七日早世 五歳

玉露 葬四谷宗福寺

一 清茶院様 絲姫 雲鷲

寛永十四丁卯年十月廿七日江戸誕生

同 八年辛未年十一月 爲御養女 奉祢文姫君

同 九年壬申年十二月十三日御縁組 松平筑前守光高口前田家

同 十九日爲御禮父子立城

同 十癸酉年十二月五日御入輿 産二男 細紀母

明曆三丙申年九月廿三日逝去 三十歳 法譽 性栄 葬傳通院

一 水戸中納言源光國卿 雅名徳川子代松

母 谷小左工門姫 同頼重

寛永五戊辰年六月十日 水戸城誕生

同 十癸酉年十一月 嫡子可被成音被 仰出

同 十一甲戌年 御目見

同 十三丙子年七月六日 元服賜御一享從五位下 左衛門督

同 十七庚辰年三月四日 正四位下右少將

同 七月十一日 從三位

兼應二癸巳年八月十九日 右中將

同 十一月十一日 任官之御禮 金馬代

同 十二月八日 縁組

同 三甲午年四月十四日 婚姻

寛文元辛丑年八月十九日 以上使賜遺領水戸 貳拾八万石

同 廿三日 経月之御禮 銀五百枚 時服三十 御木刀正則

寛文二丁寅年十二月廿日参議

同 三癸卯年正月七日 任官之御禮 時服十金馬代

同 七丁未年七月朔日 初而在國之御暇

同 十一辛亥年六月六日 養子被仰付御禮 御木刀金馬代綿百抱

延寶六戊午年十二月十五日 少將殿婚御禮 時服十金馬代

元禄三庚午年十月十四日 依願隱居 以上使被仰進

同 十五日 為御禮御登 城同日權中納言

同 廿三日 任官之御禮 真御木刀因宗代金七枚金五枚綿二百抱

同 廿八日 隱居之御禮 御木刀金馬代時服二十小倉色絨掛物

同 十一月四日 國許御暇 九壺御茶入西山作和服二居御馬一疋

同 十三庚辰年十二月六日 於水戸逝去 遺物御腰物 伏見正宗代金三百枚 源美公 七十三歲

室近衛関左大臣信尋公姬

養姬 万治元戊戌年十二月廿三日卒 二十三歲 法光院

一 女子 菊姬

寛永五戊辰年七月十五日 誕生 松平駿河守源康兼室 水戸殿家臣 初八五門 福倉家 後産二男一女

宝永三丙戌年八月十三日卒 七十九歲 芳園院如樹日觀

一 女子 小良姬 鎌倉英勝寺住持 玉峯清用雄養

寛永五戊辰年十一月九日 誕生 為英勝院美良女

同 十一甲戌年四月 為尼

同 十三丙子年十一月 住持

同 十五戊寅年十二月廿日 賜寺領三百石 相列三浦池子村

享保二丁酉年六月八日卒 九十歲 玉峯院長養清香

一 松平刑部太輔源頼元

母家女 佐々木氏女 圓理院 寛文元年丑年六月朔日卒

寛永六己年七月十四日 水戸誕生

同 二十癸未年五月十八日 初而 御目見

正保三丙寅年十二月晦日 從四位下侍從

同 四丁亥年 官位之御禮

万治元戊戌年二月廿八日 縁組

同 六月十五日 婚 姻

同 二己亥年五月十八日 小石川傳通院後而屋鋪并領

寛文元辛丑年九月廿六日 賜水戸新田貳万石

同 廿八日 新加并領之御禮 金三枚 時服四

天和元 酉年三月廿七日 女婚 姻 濟御禮 時服四

元禄二己巳年十二月廿八日 嫡子婚 姻 濟御禮 時服四

同 六癸酉年四月廿八日卒 八十五歳 貞源院靈峯無外 葬常陸國

室小笠原右近將監源忠政女 宝永七庚寅年五月廿七日卒 松林院檀譽蓮貞 葬小石川傳通院

一 松平播磨守源頼隆 初頼安

母貞正寺門跡權僧正昭玄女 元禄三庚午年十一月廿一日卒 壽光院

寛永六己巳年十一月十八日 江戸誕生

同 二十癸未年五月十八日 初而 御目見

正保三丙戌年十二月晦日 從五位下侍從

同 四丁亥年 官位之御禮 銀馬代

寛文元辛巳年九月廿六日 賜水戸新田貳万石

寛文元<sup>辛</sup>年九月廿八日 新知并領之御礼 金三枚 時服四

元禄十二<sup>己卯</sup>年十一月廿七日 下屋鋪并領

同 十三<sup>庚辰</sup>年九月廿五日 轉水戸新田賜常陸之内 府中 引啓

同 十月朔日 右之御禮 時服五 金十枚

室永二<sup>乙酉</sup>年九月廿八日 隱居

同 十月十五日 隱居之御禮

同 四<sup>丁亥</sup>年十一月晦日<sup>卒</sup> 七十九歲 長徳院 華 常陸國

室京女 壽光院 延宝二<sup>甲寅</sup>年十二月廿六日<sup>卒</sup>

一 松平求馬源頼利 初敷馬

寛永七<sup>庚午</sup>年七月三日 誕生

寛文元<sup>辛丑</sup>年九月廿八日 御目見 銀馬代 時服四

延宝二<sup>甲寅</sup>年十二月二日<sup>卒</sup> 四十五歲 高性院北間良子真玉英徹庶子

室上杉兵部藤原憲輝坊

一 松平大炊頭源頼雄 雅名一學

母家女 同頼元

寛永七<sup>庚午</sup>年九月十一日 水戸誕生

寛文元<sup>辛丑</sup>年九月廿八日 初而 御目見 同上家臣之節

天和元<sup>辛酉</sup>年八月廿八日 御目見

同 二<sup>壬戌</sup>年二月十日 賜新知壹万石 常陸之内 水戸次本郡之内

小石川酒井大和守上<sup>下</sup>屋鋪被下

同 廿一日 新知并領之御禮 金十枚 時服三

同 三月廿三日 領知御書出頂戴

天和二<sub>丁</sub>四年十二月廿七日從五位下

同 三<sub>癸</sub>亥年正月七日 官位之御禮 銀馬代

元禄十<sub>丁</sub>丑年五月十四日卒 六十八歲 一法院幽山園公 華常陸國

一 松平左門源賴泰 左近 初賴終

寬文元<sub>辛</sub>丑年九月廿八日 初而 御目見 同上

享保二<sub>丁</sub>酉年五月廿七日水戸卒 香正院懷軒

一 松平伊織源賴以

寬文元<sub>辛</sub>巳年九月廿八日 初而 御目見 同上

同 四<sub>甲</sub>辰年四月八日水戸卒 大空院懿孝 彰譽寂室宗憲

一 女子 利知 山野近土佐守源義堅室 水戸殿家臣

正徳元<sub>辛</sub>卯年十月三日 卒 光耀院明日壽仙貞盛

一 松平權之助源房時

寬文元<sub>辛</sub>丑年九月廿八日 初而 御目見 同上

天和二<sub>丁</sub>戌年八月十九日 水戸卒 覺林院圓善心月元正

一 女子 市里 本多出雲守北藤原政利室

万治三<sub>庚</sub>子年三月十五日 縁組 大内記子 出雲守

寬文二<sub>乙</sub>寅年二月廿二日 婚姻

同 廿八日 婚姻 濟御禮 本多大内記政勝

同 七<sub>丁</sub>未年四月十二日 卒 青松院貞譽心光清圓

一 雜賀孫三郎穗積重義 雅名武藏

寬永十一<sub>甲</sub>戌年四月四日 水戸誕生

為雜賀孫一郎重次養子 水戸殿家臣

寛文八<sup>戊</sup>申年九月六日卒

二十五歳

叔負壽先生

一女子大

細川越中守源細利室

寛文二<sup>乙</sup>寅年十二月七日為松平讃岐守頼重養女縁組

同 三<sup>癸</sup>卯年六月十二日婚 産五女

同 廿三日婚 御禮

時服四 讃岐守 同十 越中守

延宝三<sup>乙</sup>卯年二月廿日卒

本源院梅溪妙香 葬東海寺

一女子子

榎阜人藤原景信室

後傳右門 改

水戸殿家臣

寛永十二<sup>乙</sup>亥年正月廿五日誕生

寛文三<sup>癸</sup>卯年二月廿八日婚 産一男一女

延宝九<sup>辛</sup>酉年三月廿三日卒

四十七歳

證智院法圓日惠

九月廿八日 天和改元

一女子竹

寛永十三<sup>丙</sup>子年

誕生

同 十四<sup>丁</sup>丑年六月十八日早世

妙見心覚

葬小石川丸山 眞善寺

一女子梅

宇都宮下野守藤原隆綱室

寛永十五<sup>戊</sup>寅年七月七日誕生

寛文三<sup>癸</sup>卯年二月廿七日婚 産二男一女

元禄十<sup>丁</sup>巳年七月八日卒 六十歳

澤雲院 妙清日受 葬水戸瑞龍山

一女子市

酒井周防守源忠治室

初三左門

水戸殿家臣

寛永十六<sup>己</sup>卯年正月三日誕生

寛文三<sup>癸</sup>卯年十一月廿七日婚 産二男五女

元禄三<sup>庚</sup>午年正月廿四日卒 五十二歳

清雲院 妙健日布

一女子卯阿

伊藤玄蕃藤原友次室

同上





慶安二己丑年六月十五日 誕生

寬文四甲辰年四月晦日 婚姻 産四男一女

元禄七甲戌年八月十六日 爲尼

宝永六乙丑年四月八日卒 六十一歳 松壽院

一女子 松

早世

一女子

延宝七丁未年八月十七日卒

圓照院月江寺印大姉  
葬深川雨津寺



