

改正 甘露叢 八

庫文閣内			
一五〇函	三八架	三三三九三號	和書類

内閣文庫	
番號	和 33292
冊數	18(7)
函號	150 121



A 1 2 3 4 5 6 M 8 9 10 11 12 13 14 15 B 17 18 19

Kodak Gray Scale



© Kodak, 2007 TM: Kodak





同

同

一、...  
 二、...  
 三、...  
 四、...  
 五、...  
 六、...  
 七、...  
 八、...  
 九、...  
 十、...







九鬼長門守

平河内守

毛利重豪守

細川繁如守

堀尾作守

新庄金佐守

中田切吉守

以本弟康守

今川利經守

品川豊光守

一 今川多助守 伊勢 是 河名代 伊丹守

一 八日 己別之野 河名 船中 別 遷門

一 九日 門能生 日有 如例 年 門能 後 者 之

千代 惟君 門能 卷 八 門

大綱 之 頭 惟君 十 吉 門 之 日 門 橋 下 泉 有 門 全

一 十一日 水野 軍 人 之 上 之 布 門 用 此 後 之 河 所 失 之 念

堀 田 守 徳 守 之 布 于 橋 之 草 人 之 上 之 布 八 柳 河 之 水

守 福 也

河 橋

之 家

侍 長 徳 伊 丹 以 借 書 名 堀 田 守 表 改 進 守

八 五 日 橋 也

之 家

長 位 侍 長 改 進 守

堀 田 守 七 郎

之 家

比 多 紀 伊 守 跡

比 多 紀 守

河 橋 虎 香 以 守 書 房 守 跡

戶 田 守 徳 守

河 橋 地 頭 河 田 守 房 守 跡

比 年 守 房

河 田 守 房 守 房 守 之 書 房 守 跡

松 原 守 房 守

河 橋 守

河 橋 守 房 守 房 守 之 書 房 守 跡

比 年 守 房

河 橋 守 房 守 房 守 之 書 房 守 跡

河

河 橋 守 房 守 房 守 之 書 房 守 跡

比 年 守 房

河 橋 守 房 守 房 守 之 書 房 守 跡

比 年 守 房

河 橋 守 房 守 房 守 之 書 房 守 跡

比 年 守 房

河 橋 守 房 守 房 守 之 書 房 守 跡

比 年 守 房







相ノ間在 伊丹 高田早守組 石川武馬

夜能守組 物井吉廣門

阿部義守組 肥田守廣門

一 廿二日 川原奉沙 内度事以水出日 川原三座アリ

一 廿三日 川原奉沙 内度事以水出日 川原三座アリ  
一 廿四日 川原奉沙 内度事以水出日 川原三座アリ

一 廿五日 川原奉沙 内度事以水出日 川原三座アリ

一 廿六日 川原奉沙 内度事以水出日 川原三座アリ

一 廿七日 川原奉沙 内度事以水出日 川原三座アリ

一 廿八日 川原奉沙 内度事以水出日 川原三座アリ

一 廿九日 川原奉沙 内度事以水出日 川原三座アリ

一 三十日 川原奉沙 内度事以水出日 川原三座アリ

一 三十一日 川原奉沙 内度事以水出日 川原三座アリ

一 一 川原奉沙 内度事以水出日 川原三座アリ

一 二 川原奉沙 内度事以水出日 川原三座アリ

一 三 川原奉沙 内度事以水出日 川原三座アリ

一 四 川原奉沙 内度事以水出日 川原三座アリ

一 五 川原奉沙 内度事以水出日 川原三座アリ

一 六 川原奉沙 内度事以水出日 川原三座アリ

一 七 川原奉沙 内度事以水出日 川原三座アリ

一 八 川原奉沙 内度事以水出日 川原三座アリ

一 九 川原奉沙 内度事以水出日 川原三座アリ

一 十 川原奉沙 内度事以水出日 川原三座アリ

一 十一 川原奉沙 内度事以水出日 川原三座アリ

一 十二 川原奉沙 内度事以水出日 川原三座アリ

一 十三 川原奉沙 内度事以水出日 川原三座アリ

一 十四 川原奉沙 内度事以水出日 川原三座アリ

一 十五 川原奉沙 内度事以水出日 川原三座アリ

一 十六 川原奉沙 内度事以水出日 川原三座アリ

一 十七 川原奉沙 内度事以水出日 川原三座アリ



古く喉ノノ如き能く押留置依之昨日永井伊勢守  
ハ河津毒子ハ男宗田和泉守方ハ川尻  
在り見廣き所河津使義ノ門稲垣和泉守ノ今日河津  
ノ方得押渡

一 晦日壬午七日奥防ノ河津使義有之知三生丹次知亦  
謀者之三月一日日暮ノ獨り屋ハ稲垣河津使義方ハ

一 同日河津使義有之知三生丹次知亦  
一 同日河津使義有之知三生丹次知亦  
一 同日河津使義有之知三生丹次知亦

同日河津使義有之知三生丹次知亦  
同日河津使義有之知三生丹次知亦  
同日河津使義有之知三生丹次知亦

同日河津使義有之知三生丹次知亦

同日河津使義有之知三生丹次知亦

同日河津使義有之知三生丹次知亦

同日河津使義有之知三生丹次知亦

同日河津使義有之知三生丹次知亦

同日河津使義有之知三生丹次知亦

同日河津使義有之知三生丹次知亦

同日河津使義有之知三生丹次知亦

同日河津使義有之知三生丹次知亦

同日河津使義有之知三生丹次知亦

同日河津使義有之知三生丹次知亦

同日河津使義有之知三生丹次知亦

同日河津使義有之知三生丹次知亦



河原方

少御奉引

河原方

井戸番門

石川番門

川口番門

深沢番門

浅野番門

後藤番門

山田番門

津島番門

喜多見後藤番門日宿垣和泉守、河原方知人今日於浅

草折罪科河原方於許屋所門注作後

河原方後藤子志七郎一海屋所於之進致

大物ノ流名才高門以日朽木監物、河原方具十浪所

由堂源七郎、河原方所人今日父子正一切腹後

作付

奥坊主生丹次知素河原方影崎、流罪吉田長作

河原方家成毒子、河中

頃日世と三テ凡流三二日十日十日十日十日十日

分汁ヲ禁入へ之程事、忌時必入下之

人今日二九 渡門

一六日 河原方 小菅信奉引

若田番門

河原方

石川番門

後藤番門

一七 日 河原方 通江坊主河原方去止西月中旬清事長

新屋へ大月月ルニ後テ去止二日中根之流方へ川

渡サレ

中根之流遠也其由不知

河原方ノ新罪等去息ノ日凡テ河原方往道白前日王

リを息河原方往道日河原方往道中を息其節句ニ去

ヨリを息有へ申由老中一為事ナリ

高春息上ノ河原方院ノ人五月十日長崎新屋二日十



九日洗家射馬守 以分田賦下之所 強者ノ歎也  
内大通神加福喜在唐門ノ家 以爲藏之殿 亦未嘗曰  
也唐門ノ同答ニ 亦ノ喜唐門ノ神 社ニ切敷ニ一坐  
ニ有合ニ 以家以水野ニ唐門ニ 七好多ノ年 亦其信  
危之ニ 能出 自威久信之 阿婆院人 皆波地ニ送  
留ノ由

一八日 福田寺 所从百長 河橋 河野 所 以 成

一 凡日 今親 守ヨリ 改政 有之 唯十日 山王 被爲 成更

ヨリ 牧野 備屋 守迄 入 河 鶴 野 若 三 備屋 守 方

入 被 爲 入 由 河 供 能 力 時

一 十日 己 刻 山王 河 成 過 也

山王 惣 廻 河 守 手 日 四 備 唐 門

水野 若 唐 門

句 坂 河 守

柳 原 大 佐

惣 門 百人 廻

軍 田 備 力

安 原 大 佐

石 宿 内

河 橋 守

海 江 他 理

福 志 唐 門

社 惣 廻

小 佐 氏

以 家 備 唐 門

石 所 八 守

出 野 守 唐 門

社 惣 廻 新 著

河 橋 守 手

津 尾 唐 門

親 理 院 河 殿 河 中 殿

上 山 丹 唐 守

戶 田 唐 門 守

新 著

川 橋 守 手

松 本 大 近 守

河 橋 氏

古 卷 守 手

福 志 唐 門

田 吉 大 膳 方

河 橋 守 手

戶 田 唐 門 守

唐 門 内 社 惣 廻 並 在 披 露 戶 田 能 守 守 手 守 手 守 手

將 軍 家 河 長 務 唐 門 内 第 三 河 門 裏 守 手 守 手

河 橋 守 手

井 伊 守 手

河 橋 守 手

柳 原 大 佐

河 橋 守 手

牧 野 備 屋 守

唐 門 外 河 橋 守 手

平 尾 和 泉 守







河内

稻垣安藤守

長屋伊守

河内

河内一腰黄金十枚

河内中務守子福己子別牧野備後守子

河内成親理院王孫子河内德清見孫守子別

遷河

一十六日願ノ通湯居孫守子

水谷長房守

河内河内守免

河内德清守孫武孫孫大孫孫守子

河内河内守孫守子 河内守免 河内守免

河内守免

河内守免

河内守免

河内

河内守免

河内守免

河内守免

河内守免

河内守免

河内守免

河内守免

河内守免

河内守免

酒井能光守祖

中務大隅守祖

河内守免

一十六日河内守免守子 河内守免

河内守免

河内守免

中務守免

河内守免

一十六日 河内守免守子 河内守免

河内守免

河内守免

河内守免

河内守免



切敷入及御廣門子佛之坐中欠月于新屋門日  
討首心

一六日糸原河礼全馬代崎波亦 紀伊守將敷  
右新河礼中御之敷登城

家督河礼全馬代 綿百祀 水谷御舟  
全馬代崎波之元 細川主番 大岡大物

馬折河礼全馬代崎波亦河禮物信仁國次代  
全十五夜 水谷屋長九

全馬代崎波亦河禮物信仁國次代  
全十五夜 細川主番  
遺物河禮物相別以是代全十夜 大岡信守

繼目河礼全馬代 谷之水 朽木内記  
河折外記 堀之十郎 内屋玄庫

表無之从 磯田又十郎 水谷各所

丹波御廣門

浪馬代 真六信守 水野信成

坪内源七郎 松浦祐七郎

紀伊守將敷及家督河礼 浪馬代崎波亦 安房守力

浪馬代崎波之元 戸田全馬代 橋本信守

浪馬代一人 水野十太史 徳田之廣門

相沢市吉門 少会懐徳門

一十九日河全奉河向後古方拂方一所二相勤大目付人  
支記二後河舟

河折外記 河全奉河 浪馬御舟清波河舟

一古日古河守屋門死 芝礼ノ通二河折外記ハ大目切儀入食有



一 古田洞ノ間法師付 中根大房舟組 倉田留門

一 八丈流罪 中根多税 五十二歳 田子傳之師 實中根大房

一 利甲斐守ノ門札付 右神皇所 三ノ被申

一 波津神ハ高春吉原ノ者情實ハルヨリ 石捕其跡

一 之ハ疑違 三河前代末國ノ法皇年ハル辰ヲ面

一 思石ノ強ノ實ハ辰 門大法ヲ習リ 辰政道相被ノ

一 辰後師傳

一 古田洞 坊寺 河佛殿 河為 柳原虎之以被師付

一 河津誓 河全奉引 徳原大房舟組ヨリ 永井内藏人

一 武田留門組ヨリ 市能友之坊 青木左衛門

一 水野周防舟組 柳原書智舟組ヨリ 舟土七留門

一 門守司弓矢奉引 村納河津舟組ヨリ

一 河内戸取 柳方ヨリ 中ノ左留門

一 河天守高取 中根大房舟組ヨリ 後後法皇房

一 河洞之取 長坂美守舟組ヨリ 早川少平次

一 河旗方 松平少平次舟組ヨリ 竹中氏房

一 依願河津河免 河津舟組ヨリ 加茂勘助門

一 河名平 寛永寺大吏 田 加茂勘助門

一 河天守高取 松平少平次舟組ヨリ 水野武藏門

一 古田洞 舟中別 柳原院 河津河免少別 二天門ヨリ

一 入門 東照宮 河津河免少別 石屋大堂 千手堂 護国堂

一 大師堂 河津河免少別 河津河免 河津河免 河津河免

一 護国堂 河津河免少別 河津河免 河津河免 河津河免

一 河津河免 河津河免少別 河津河免 河津河免 河津河免

一 河津河免 河津河免少別 河津河免 河津河免 河津河免

一 河津河免 河津河免少別 河津河免 河津河免 河津河免

一 河津河免 河津河免少別 河津河免 河津河免 河津河免



見ナリ年ノ末中刻 遷門

河津子為祖

河老口

田村

東小 秋元世馬守

河白包在是

弓小幡 多賀房守

河是界

長 牧野備后守

河春日龍神

河放少僧

河龍田

河徑

今日獨物

白深百枚 出布一箱 河仙座 下知皇虎

根森亮

日御院

月福虎

河事牧

出中

根十枚亮

龍回寺

根生院

一正六日 河龍子家法 河守

七百石亮 柳谷

柳谷 久江之水

六南源及所

河河橋於

河前 河小世祖 善次

日長福屋

河長屋門

河橋弓

大寺橋改 中程之稅所

加長平 河

河名平

河方之稅所

河長屋門

河河橋於 河前 河小世祖 善次

今河利新大浦 河河小世祖 善次 通河龍子家相勤

根河之橋 河守

一正七日 於河是所 老馬

河河守坊之

善升河守

外科

河月志名

志名善次

河月南卷

志名善次

河内家徽

善升河守

善次

神田河守所之河月

河守坊

河内之河守

河守坊

河守坊門店

河守坊

河守坊

河守坊

河守坊門店

河守坊

河守坊

河守坊

河守坊 河守坊 河守坊 河守坊 河守坊

一正八日 河守坊 河守坊 河守坊 河守坊 河守坊

河守坊



河内国月御所 坂野宮門跡 井原師長所跡

河内国 以後本所跡 伊丹大月改所

一 古凡曰 古方市 西並所 古古之曰 形屋市ヨリ 伊丹侍 河内所家古方院

伊丹月宮ノ長官ト門師方多并ト十六人ト古入有 之河内史ノ上進放跡 伊丹者共

東大膳 神末久膳 石室長部

御方之進 御方之馬 橋形屋門

浦向殿人 梅谷大進 巴田卷人

右九ノハ 一 藏之ノ子共ニ進放

和曰之斗 口祿常刀 押源物

若高所御所 右十之進

右六ノハ 子共ニ門様之

一 西曰 河内ノ前 養養ノ者 火ヲ持方ニアリキ高養

は儀者見アリク 儀ノ 相改其所ニ 形屋市ニハニ

但信宅ノ高養ノ者 養は儀者ハ 弟在改事

一 河ノハ 養子ノ如クニ 居居 伊丹ナル儀河内所ノ

名義ヲ着セル者 見アリク 儀ノ 改之所ノ 養子ノ

如クキニ 形屋市ニ 形屋市ニ 申度

一 武士ノ下 如ハ 河内法所ノ 名義ヲ着ニ 通リ 儀ヲ不儀

ハ 河内方ノ 者ト 河内所跡ヲシタニ 見居 儀ヤウノ 寺

は事

一 武士方ノハ 形屋市ノ 上ノ 女浪ノハ 今夕ニ 所屋ニ 居アリ

町ノハ 養子ニ 見給ルハ 相改浪ノハ 二ニ 又シ

ニ 今夕 奉公ニ 居居 儀ト申儀ノ 其後 女ノ 高王



リ年形ヲ及可申事

一惣シテ其後少事、河内法成ノ領ヲ相承者見ア  
クリ候ノ由之又ハ改メ新是ノ申事

石之垣河奉沙、河内法成ノ力ニ申渡ル

一二月朔日、山内左衛門左衛門、山内左衛門

能事、河内法成、河内法成、河内法成、河内法成

河内法成、河内法成

久在、河内法成、河内法成、河内法成

一二日、河内法成、河内法成、河内法成

水野長門守、河内法成

河内法成、河内法成

河内法成、河内法成、河内法成、河内法成

河内法成、河内法成、河内法成、河内法成

河内法成、河内法成、河内法成、河内法成

一、河内法成、河内法成、河内法成、河内法成

河内法成、河内法成、河内法成、河内法成

河内法成、河内法成、河内法成、河内法成

河内法成、河内法成、河内法成、河内法成

河内法成、河内法成、河内法成、河内法成

河内法成、河内法成、河内法成、河内法成

河内法成、河内法成、河内法成、河内法成

一、河内法成、河内法成、河内法成、河内法成

河内法成、河内法成、河内法成、河内法成

河内法成、河内法成、河内法成、河内法成

河内法成、河内法成、河内法成、河内法成



石上之書多見後之書為受物之  
中程之程為平之南條為師

河津督

淺草河合右書督及 喜中書西門跡

光之書師

河藏奉行

从英書西門

光之書師

如剛西書門

柳原伊織右兵衛尉 伴舟四之目是後進後也

一六日於 河原 南條之守若老伴後伴舟

一七日河原之領及後 伴舟 山向書師

細田書西門

保井書西門

保井書西門

河村右奉河

平井書西門

河原右新宿

松平清書師

松平清書師

馬場新書西門

山向書師

一八日河津宿所 喜中書西門 遠小守師右人

中程之稅遠流船中 喜中書西門

河原 喜中書西門 喜中書西門 喜中書西門

河原

秋田本太史河日 喜中書西門 喜中書西門

井之書西門

一十日 河津宿所 喜中書西門 喜中書西門

喜中書西門 喜中書西門 喜中書西門

喜中書西門

喜中書西門

喜中書西門

喜中書西門

喜中書西門

一十一日 河津宿所 喜中書西門 喜中書西門

喜中書西門 喜中書西門 喜中書西門











河内郡

河内八幡 河内郡和泉守

河内水谷 河内郡水谷守

河内相家 河内郡相家守

河内能相 河内郡能相守

河内山内 河内郡山内守

一古二日 河内山内

河内二日 河内郡二日守

河内奉行 河内郡奉行守

河内月夜 河内郡月夜守

一古七日 河内郡新門

河内二日 河内郡二日守

河内保科 河内郡保科守

河内間者 河内郡間者守

河内伊勢 河内郡伊勢守

河内伊豆 河内郡伊豆守

河内伊豆 河内郡伊豆守

河内伊豆 河内郡伊豆守

河内伊豆 河内郡伊豆守

河内伊豆 河内郡伊豆守

河内伊豆 河内郡伊豆守

河内伊豆 河内郡伊豆守

河内伊豆 河内郡伊豆守

河内伊豆 河内郡伊豆守

一古八日 河内郡八日守







於河内河津能淨地住佛有元

以年號中寺 奥平兵衛守 相馬洋雲

以浦尻名寺 内倉屋守

和豆院 根生院 弘文院

河津組

河老口 淨陽宮 三井寺 三井寺 三井寺 三井寺 三井寺

河守寺 河守寺 河守寺 河守寺 河守寺 河守寺

玉井 大輪寺 水野寺 水野寺 水野寺 水野寺

一二日新觀奥河津能淨地住佛有元

以年號中寺 水野寺 奥平兵衛守

以浦尻名寺 相馬洋雲

一二日新觀奥河津能淨地住佛有元

一二日新觀奥河津能淨地住佛有元

以浦尻名寺 相馬洋雲 卜備日下河津由彼佛有

一七日新觀 細川義中守 酒井廣嗣守

以年號中寺 水野寺 水野寺 水野寺 水野寺

今猶公家象河津少向三月有為之河津能淨地守吉

長上師从

一九月公家象河津能淨地住佛有元

進也之物如例 如院河所田系 如宮ヨリ白

限河橋代次 根家河津門跡方便者ヨリ河津太日

馬代若上之ル

物使 押原大細云 千種中細云 西院使 東院使 小川坊

城大細云 仙洞使 東宮中細云 并勾高内侍助上物御

一十一日 公家象河津能淨地住佛有元 河津組







舟高口月ヨリ七月中之三泊川名表所系中例ハ  
舟ヨリ川船奉引中ハ相違指系泊舟格舟ノ更  
也若格印ヲソレ候舟夕リト之任ハ度長ノ下更  
格舟ハ但之ニ有之川舟ハ右号月ノ中泊入運  
道ノ所泊舟下在紙次ノ之舟ハ右日教ノ内  
川舟奉引ノ可相引者ナリ

一 十六日 赤松十郎兵衛門 河内川此之格舟

春日宮門 河内川此

同日白浪基ノ一白船任之此備ヲ格舟ニ毛利程ノ節  
ノ局都ハ進込知船教ノ所有之例系係之能得之  
所河内使舟ノ上程ノ節ハ家系二人河内白船六人  
筆合

一 十八日 柳沢中舟舟ハ依傍赤松門ヨリ河内川馬山名

河内川代 船並被下河内川 是代令 河内川此

一 十九日 河内川舟相ノ間ヨリ格舟

和南赤松門 赤松門

相ノ間格舟 赤松門

細ヨリ 細ヨリ 細ヨリ 細ヨリ

細ヨリ 細ヨリ 細ヨリ 細ヨリ

赤松門 赤松門

赤松門 赤松門

赤松門 赤松門

一 廿日 和南院 河内川此

寺社奉引 赤松門

赤松門 赤松門



河名子 勾坂前部 法界 波部火史  
法界 龍井平之部 日 西之部門

一古二日 藏善 河内書院中如例  
牧野波河守 奥部波河守

一古三日 波河守 佐藤九 河内波河守  
秋友龍河守 河内波河守 小宮龍河守

一古四日 波河守 波河守 波河守 波河守  
波河守 波河守 波河守 波河守

一古五日 波河守 波河守 波河守 波河守  
波河守 波河守 波河守 波河守

一古六日 波河守 波河守 波河守 波河守  
波河守 波河守 波河守 波河守

一古七日 波河守 波河守 波河守 波河守  
波河守 波河守 波河守 波河守

一古八日 波河守 波河守 波河守 波河守  
波河守 波河守 波河守 波河守

一古九日 波河守 波河守 波河守 波河守  
波河守 波河守 波河守 波河守

一古十日 波河守 波河守 波河守 波河守  
波河守 波河守 波河守 波河守

一古十一日 波河守 波河守 波河守 波河守  
波河守 波河守 波河守 波河守

一古十二日 波河守 波河守 波河守 波河守  
波河守 波河守 波河守 波河守



志云十八

一古八日紀伊中納言殿尾法中務殿河原口御書淨信物  
如例

一古九日志云高門作古官能立所年入 男子

一四月一日柳原中務守之尾布 高公民部大輔、

荒宅 高公民部大輔 尾布 酒井能登守(後平)

一二月於河原間河能淨見被仰舟

尾法中務之殿 曰中務殿 紀伊中納言殿

曰中務殿 井伊押部 保科能登守

右河原之入、

去井周防守 内及右近守 河能入内

河馬砂 牧世備后守 河阿漕 阿部能登守

鐵田之儀守 中務死去

一四日河書院書院 井原權衛門

乞利大膳大守 綱原年

一廿日於河原間日光 河原河能之河能並伊見元

觀理院 德法院 觀音院 津島院 春世院

東洲院 河原河能長 大尾宮内 志云藏人

長谷山佛指傳心 知皇院傳心 志福寺

山福寺 護國寺 梅公院 小池指傳心二人

知皇院河者二人 志福寺 志福寺

河門跡河能住 志福寺 石川之院

柘植平左衛門 永井直廣門 石ノ内之院於

河原間 河能住守 河能淨見之福傳舟

河能祖 河了信 河自念若出 河八海

河道成守 二浦 相馬傳心 河也尾



紀言 獲于所

一八日 江軍伊賀守屋邦經等之於所賜之  
亦及能守屋邦經等之酒并能守屋邦經之  
陸列之所 伊賀守屋邦經等

廿五日 伊賀守屋邦經

廿五日 伊賀守屋邦經

一十日 伊賀守屋邦經

一十日 伊賀守屋邦經 山内民部少輔之賜之  
此於長河阿蘇院人 河室ノ通高者 仕河帆ノ如長  
諸進者 伊賀守屋邦經等 見ノ者 如ヨリノ及之 進樹  
此如一人ノ中 伊賀守屋邦經一人ノ及之 伊賀守屋邦經一人ノ及之  
伊賀守屋邦經之及之 者ノ及之 伊賀守屋邦經之及之 伊賀守屋邦經之及之  
者ノ及之

一十二日 伊賀守屋邦經 伊賀守屋邦經 伊賀守屋邦經

一十三日 伊賀守屋邦經 伊賀守屋邦經

一十四日 伊賀守屋邦經 伊賀守屋邦經

一十五日 伊賀守屋邦經 伊賀守屋邦經

一十六日 伊賀守屋邦經 伊賀守屋邦經

一十七日 伊賀守屋邦經 伊賀守屋邦經

一十八日 伊賀守屋邦經 伊賀守屋邦經

一十九日 伊賀守屋邦經 伊賀守屋邦經

二十日 伊賀守屋邦經 伊賀守屋邦經

二十一日 伊賀守屋邦經 伊賀守屋邦經

二十二日 伊賀守屋邦經 伊賀守屋邦經

二十三日 伊賀守屋邦經 伊賀守屋邦經

二十四日 伊賀守屋邦經 伊賀守屋邦經

伊賀守屋邦經

伊賀守屋邦經



河内招務度

弓以幅 村柳守所

中興待 伊丹 以平家女 後河守所 日及之度 應吉

相ノ間待 伊丹 御三郎 山室高直馬 日牧 七左衛門

日 以平家之臣 勘吉院 細井源吉郎 日依 吉三

河内高 河野朝守所 御三郎 石原春彦門

日 幸田庄守所

一十四日 山内右膳元興河内招務伊丹

柳屋朝馬守 伊丹死

伊丹守之於 河内招務伊丹 八木村守 伊丹外三左衛門

此守 河内招務伊丹 御三郎 切敷之侍 伊丹守 白岩

シケル守 柳ノ柳リ屋ノ遠ノ自善深年ナリ

若中備後守 伊丹守 若年并皆之 乞 城

一十七日 伊丹守之 河内招務伊丹 以烈忠奉如例

一十八日 河内招務伊丹

高田守

合兵守

蒲守

河内招務伊丹 伊丹守 若年及後ハ八興ノ相法

河内免有之 向後表河内招務ノ所ハ一右法由河内免意ニ先

中河内免

河内免伊丹河内免美ノ事有之 於許是所分給年ノ心

ハ高田河内免ノ由招伊丹

細川朝守也 酒井左衛門尉ノ始乳有之

一古田已別 上野 河内招務已中別 遷河内

一古田大右衛門 河内招務

河内招務 伊丹代 崎波之 年ノ心息 合部右近

河内招務 伊丹代 拾五

凡川 竹腰意之从

河内招



河書院者組

河書院者組

河書院者組

河書院者組

河書院者組

河書院者組

河書院者組

河書院者組

河書院者組

河書院者組

河書院者組

河書院者組

河書院者組

河書院者組

河書院者組

河書院者組

河書院者組

河書院者組

河書院者組

河書院者組

河書院者組

河書院者組

河書院者組

河書院者組

河書院者組

河書院者組

河書院者組

河書院者組

河書院者組

河書院者組

河書院者組

河書院者組

河書院者組

河書院者組

河書院者組

河書院者組

河書院者組

河書院者組

河書院者組

河書院者組

河書院者組

河書院者組

河書院者組

河書院者組

河書院者組

河書院者組

河書院者組

河書院者組

河書院者組

河書院者組

河書院者組

河書院者組

河書院者組

河書院者組

河書院者組

河書院者組

河書院者組

河書院者組

河書院者組

河書院者組

河書院者組

河書院者組

河書院者組

河書院者組

河書院者組

河書院者組

河書院者組

河書院者組

河書院者組

河書院者組

河書院者組

河書院者組

河書院者組

河書院者組

河書院者組



田代

高橋奉行

大福之屋門

石川ノ切腹

高橋奉行

高橋奉行

高橋奉行

高橋奉行

大福之屋門 大福之屋門 大福之屋門 大福之屋門 大福之屋門

大福之屋門

大福之屋門 大福之屋門 大福之屋門 大福之屋門 大福之屋門

大福之屋門 大福之屋門 大福之屋門 大福之屋門 大福之屋門

大福之屋門

大福之屋門 大福之屋門 大福之屋門 大福之屋門 大福之屋門

大福之屋門 大福之屋門 大福之屋門 大福之屋門 大福之屋門

大福之屋門 大福之屋門 大福之屋門 大福之屋門 大福之屋門

大福之屋門

石川ノ切腹

大福之屋門 大福之屋門 大福之屋門 大福之屋門 大福之屋門

大福之屋門 大福之屋門 大福之屋門 大福之屋門 大福之屋門

石川ノ切腹

大福之屋門

大福之屋門 大福之屋門 大福之屋門 大福之屋門 大福之屋門

大福之屋門 大福之屋門 大福之屋門 大福之屋門 大福之屋門

大福之屋門 大福之屋門 大福之屋門 大福之屋門 大福之屋門

大福之屋門 大福之屋門 大福之屋門 大福之屋門 大福之屋門

大福之屋門 大福之屋門 大福之屋門 大福之屋門 大福之屋門

大福之屋門 大福之屋門 大福之屋門 大福之屋門 大福之屋門

大福之屋門 大福之屋門 大福之屋門 大福之屋門 大福之屋門

大福之屋門 大福之屋門 大福之屋門 大福之屋門 大福之屋門

大福之屋門 大福之屋門 大福之屋門 大福之屋門 大福之屋門



頼因子又為勝去方布正一河頼分右辭定案ニテ被  
仰渡ニ未門用ノ品形被仰渡因分支配方へ申能レ不  
白ニ被思石門流ノ由被仰渡  
是ハ上戸廻リ河代官而宗宗係美上方河代  
官ニ可被仰付トノ門内談ヲ被 仰渡之ニ宗ニ  
六師係ニ申聞セタル河科也

一 古七日上井甲斐守事 同右周防守 同武分補 同道  
ニテ上戸田山御守定へ被招 甲斐守事 同後表向ヨリ  
此上可存之 上戸田ヨリ 奪 城下信被申渡  
是ハ初ハ乃為ノ関ノ有之被去レ 二月十六日甲斐  
守美濃丸ニ相見へ被問 川込居申被ト武分  
少補へ老中被申渡ニ付 申今上戸田有之  
一 古八日 惣礼 河原河礼

時服亦 細川被中守 日六 酒井左衛門尉

時服六 毛利甲斐守 日十 赤松左衛門尉

小菅清泰河原守 大河若分 年長子 因江給其門

河代官被仰付 細川國及石名 河原守 上倉惣兵衛

出陣石名 永田作太史

河原守石名 此日新之儀 年國言所係

河原守石名 此日新之儀 細井左衛門

河原守石名 此日新之儀 西三河

河原守石名 此日新之儀 河原守

一 古九日 小菅清組ヨリ 河原院 門中壯組 日十一人

入高者之

河原守河原守 梅屋左衛門 河原守河原門

酒井守太史 河原守河原門 上倉惣兵衛







河内礼 惠川寺野舟 河内礼 稻生寺野舟

河内禮 古交野舟跡 天野河内禮

水田代官跡 河舟 本物定ヨリ 太田作之進

河内禮 子之助定跡 河舟家 代官 本野河内禮

田 井将十人 田 豊島定之進

河内禮 河内禮 天野七重門

田 德川武定跡 河井作野門

一 二日 山内大膳礼 為若老中 惠川寺野舟家 為河内

一 三日 河内禮 野舟 攝民部 依高凡 河内禮 野舟 惣依

一 四日 河内禮 野舟 河内禮 河内禮

一 五日 河内禮 野舟 河内禮 河内禮

一 六日 河内禮 野舟 河内禮 河内禮

一 七日 河内禮 野舟 河内禮 河内禮

一 八日 河内禮 野舟 河内禮 河内禮

一 九日 河内禮 野舟 河内禮 河内禮

一 十日 河内禮 野舟 河内禮 河内禮

一 十一日 河内禮 野舟 河内禮 河内禮

一 十二日 河内禮 野舟 河内禮 河内禮

一 十三日 河内禮 野舟 河内禮 河内禮

一 十四日 河内禮 野舟 河内禮 河内禮

一 十五日 河内禮 野舟 河内禮 河内禮

一 十六日 河内禮 野舟 河内禮 河内禮

一 十七日 河内禮 野舟 河内禮 河内禮

一 十八日 河内禮 野舟 河内禮 河内禮

一 十九日 河内禮 野舟 河内禮 河内禮

一 二十日 河内禮 野舟 河内禮 河内禮

一 二十一日 河内禮 野舟 河内禮 河内禮

一 二十二日 河内禮 野舟 河内禮 河内禮

一 二十三日 河内禮 野舟 河内禮 河内禮



後山搜授舊通所少泉沙太史為布福移下  
河小住象河及志平身去山古九日河江移石上逼塞  
唯今近ノ成流移石上河藏第ニテ女子長賜之形屋  
布移石上之石室河上流河布福之

一十四日贈礼河津門礼

時辰六 以年級中身 田之 為津渡身

細戶河日見 時辰八浪馬代 信濃身偏 海口文之身

惣願成河礼 時辰之浪馬代 同後身身 大村教馬

一十四日於河津河間河津河移

若年身身 以石加信 於合一百石 以年為房身信者

河例ノ列 柳沢身身身身身身身身 今出心身身身身身

山月大船也直久、信為凡若年身身 河津免

河、河津河身

小島信奉河 移河身 水野河房身祖 小幡之河門

水野河古河門 河布移石上之石名ノ稻生也河河門屋

為賜之

久保喜富門去六日於河就後長因死為授河河津河身

志室河古河門 勝部大史移進

一十二日河安福之浦身身身身身身身身身身身身

山月大船也河布移石上之石所ニテ福流移下由

身身之河津河河河河河河河河河河河河河河河河

久保元貞 極昌院教ノ移名附

一十四日於河津河間河津河移

大音院 出川ノ河身跡 大音ヨリ 寺田大音

河身身身 柳原大船跡 河津河身身 中根河古河門



河津地

天野山門跡

中山寺門

田

河津地

依田源六

河津奉奉行 宿野寺門跡

小幡寺門

河津月 河津寺 河津寺門 田 田

少原寺門

田 河津寺 河津寺門 田 田

少原寺門

田 河津寺 牧野寺門

河津寺 水谷寺門 田 田

田 河津寺 河津寺門 田 田

田 河津寺 河津寺門

田 河津寺 河津寺門

田 河津寺 河津寺門

田 河津寺 河津寺門

田 河津寺 河津寺門

河津寺防身組へ 速見右衛門尉 太田宗重門

河津寺防身組

一 古田辰中判 河津寺 河津寺防身組

河津寺防身組 河津寺防身組

河津寺防身組 河津寺防身組

河津寺防身組 河津寺防身組

河津寺防身組 河津寺防身組

河津寺防身組 河津寺防身組

河津寺防身組 河津寺防身組

河津寺防身組 河津寺防身組

河津寺防身組 河津寺防身組

河津寺防身組 河津寺防身組

河津寺防身組 河津寺防身組



一 東田町方三丁第子三橋南住又ハ第子屋敷ハ遠六半  
向後出リ沖住度ノ由所方ハ後龍

一 凡八田沖甚不火ノ者猶屋敷第子二尺浪若後仰舟  
沖如船八十石取合四百石ニナル

一 六月一日沖住度後 正  
西宮勸業係 諸里庄屋係  
年別二尺 波沖  
小島新組ヨリ 本井新組

一 凡八田沖甚不火ノ者猶屋敷第子二尺浪若後仰舟  
沖如船八十石取合四百石ニナル

一 凡八田沖甚不火ノ者猶屋敷第子二尺浪若後仰舟  
沖如船八十石取合四百石ニナル

一 凡八田沖甚不火ノ者猶屋敷第子二尺浪若後仰舟  
沖如船八十石取合四百石ニナル

一 凡八田沖甚不火ノ者猶屋敷第子二尺浪若後仰舟  
沖如船八十石取合四百石ニナル

一 凡八田沖甚不火ノ者猶屋敷第子二尺浪若後仰舟  
沖如船八十石取合四百石ニナル

一 凡八田沖甚不火ノ者猶屋敷第子二尺浪若後仰舟  
沖如船八十石取合四百石ニナル

一 凡八田沖甚不火ノ者猶屋敷第子二尺浪若後仰舟  
沖如船八十石取合四百石ニナル

一 凡八田沖甚不火ノ者猶屋敷第子二尺浪若後仰舟  
沖如船八十石取合四百石ニナル

一 凡八田沖甚不火ノ者猶屋敷第子二尺浪若後仰舟  
沖如船八十石取合四百石ニナル

一 凡八田沖甚不火ノ者猶屋敷第子二尺浪若後仰舟  
沖如船八十石取合四百石ニナル

一 凡八田沖甚不火ノ者猶屋敷第子二尺浪若後仰舟  
沖如船八十石取合四百石ニナル



近八洲の傍に乱放の別あり 曰 仙石和泉守

高二十石の内、十石石上石上 注野長門守

乱放の別あり 曰 内廷御座守

井上老守御座 曰 関前御座守

曰 延喜太師 曰 恒河喜兵衛門

阿部守忠恒河喜兵衛門 曰 大谷守兵衛門

元就守兵衛門大谷守兵衛門 曰 大谷守兵衛門

海部守清大谷守兵衛門 曰 右少将清俊守

門祐筆右少将清俊守 曰 勸方大臣改通塞

門目見遠勸方大臣改通塞 曰 秋山修理

一 六日門改河免 但依願十秋山修理 曰 秋山修理

河免秋山修理 曰 秋山修理

河免秋山修理 曰 秋山修理

河免秋山修理 曰 秋山修理

河免秋山修理 曰 秋山修理

河免秋山修理 曰 秋山修理

河免秋山修理 曰 秋山修理

河免秋山修理 曰 秋山修理

河免秋山修理 曰 秋山修理

河免秋山修理 曰 秋山修理

河免秋山修理 曰 秋山修理

河免秋山修理 曰 秋山修理

河免秋山修理 曰 秋山修理

河免秋山修理 曰 秋山修理

河免秋山修理 曰 秋山修理

河免秋山修理 曰 秋山修理

河免秋山修理 曰 秋山修理

河免秋山修理 曰 秋山修理

河免秋山修理 曰 秋山修理

一

一

一

一

一

一

一

一

一

一

一

一

一

一

一

一

一

一

一

一

一

一

一

一

一

一

一

一

一



川井年次文部  
川井年次文部

河内府下着衆門の傍に下衆

三田原門の傍  
中東の傍  
石原の傍  
三田原門の傍  
石原の傍  
三田原門の傍  
石原の傍

海日門礼 合十枚時辰の浪馬代 合馬代 御田守

合十枚時辰の浪馬代 志原の傍

合十枚時辰の浪馬代 柳生守

影替門礼 合十枚時辰の浪馬代 関大蔵

浪馬代 浪馬代門腰物 浪馬代 関備前守

浪馬代 御田守 生物之水 回之屋門

進物部上 門腰物 兼長代合十枚 御田守

門腰物 代合十枚 志原の傍  
門腰物 代合十枚 柳生守

一十日 河内府下着衆

中奥ヨリ 以平守 柳生守

河内府 門下守 柳生守 大田作太史

大高組 柳原守 柳原守

小十人組 柳原守 柳原守

大坂門 柳原守 柳原守

回門藏奉行 柳原守 柳原守

門書院 河内府下着衆 入三田原 柳原守

手廻り 柳原守 柳原守

社子 柳原守 柳原守

柳原守 柳原守 柳原守

一十二日 河内府下着衆 柳原守



一十四日 省大膳也春皇回御死

一十五日 山王 河多礼 上後

一十六日 嘉祥 河多礼 如例 但之 河多礼 次之 奥河多礼 家

次之 河多礼 大若 如例 河多礼 河多礼 河多礼 河多礼

奥平 河多礼 河多礼 河多礼 河多礼 河多礼 河多礼

河多礼 河多礼 河多礼 河多礼 河多礼 河多礼 河多礼

河多礼 河多礼 河多礼 河多礼 河多礼 河多礼 河多礼

一十九日 大若 家 河多礼 河多礼 河多礼

河多礼 河多礼 河多礼 河多礼 河多礼 河多礼 河多礼

河多礼 河多礼 河多礼 河多礼 河多礼 河多礼 河多礼

一二十日 是之 時 河多礼 河多礼 河多礼 河多礼 河多礼

河多礼 河多礼 河多礼 河多礼 河多礼 河多礼 河多礼

河多礼 河多礼 河多礼 河多礼 河多礼 河多礼 河多礼

河多礼 河多礼 河多礼 河多礼 河多礼 河多礼 河多礼

河多礼 河多礼 河多礼 河多礼 河多礼 河多礼 河多礼

河多礼 河多礼 河多礼 河多礼 河多礼 河多礼 河多礼

河多礼 河多礼 河多礼 河多礼 河多礼 河多礼 河多礼

河多礼 河多礼 河多礼 河多礼 河多礼 河多礼 河多礼

河多礼 河多礼 河多礼 河多礼 河多礼 河多礼 河多礼

河多礼 河多礼 河多礼 河多礼 河多礼 河多礼 河多礼

河多礼 河多礼 河多礼 河多礼 河多礼 河多礼 河多礼

河多礼 河多礼 河多礼 河多礼 河多礼 河多礼 河多礼

河多礼 河多礼 河多礼 河多礼 河多礼 河多礼 河多礼

河多礼 河多礼 河多礼 河多礼 河多礼 河多礼 河多礼

河多礼 河多礼 河多礼 河多礼 河多礼 河多礼 河多礼

一廿二日 河多礼 河多礼 河多礼 河多礼 河多礼











仙居子 仙居宮之御居門 又仙居子 太田御居門

仙居子 仙居子之御居門 仙居子 仙居子之御居門

酒井能光守組 大寺子 酒井能光守組 仙居子 仙居子之御居門

仙居子 仙居子之御居門

大久保重吉守組 渡辺吉三郎 仙居子 河野之御居門

仙居子 仙居子之御居門 仙居子 仙居子之御居門

仙居子 仙居子之御居門 仙居子 仙居子之御居門

仙居子 仙居子之御居門 仙居子 仙居子之御居門

仙居子 仙居子之御居門 仙居子 仙居子之御居門

仙居子 仙居子之御居門 仙居子 仙居子之御居門

仙居子 仙居子之御居門 仙居子 仙居子之御居門

仙居子 仙居子之御居門 仙居子 仙居子之御居門

仙居子 仙居子之御居門 仙居子 仙居子之御居門

仙居子 仙居子之御居門 仙居子 仙居子之御居門

仙居子 仙居子之御居門 仙居子 仙居子之御居門

仙居子 仙居子之御居門 仙居子 仙居子之御居門

仙居子 仙居子之御居門 仙居子 仙居子之御居門

仙居子 仙居子之御居門 仙居子 仙居子之御居門

仙居子 仙居子之御居門 仙居子 仙居子之御居門

仙居子 仙居子之御居門 仙居子 仙居子之御居門

仙居子 仙居子之御居門 仙居子 仙居子之御居門

仙居子 仙居子之御居門 仙居子 仙居子之御居門

仙居子 仙居子之御居門 仙居子 仙居子之御居門

仙居子 仙居子之御居門 仙居子 仙居子之御居門

仙居子 仙居子之御居門 仙居子 仙居子之御居門

仙居子 仙居子之御居門 仙居子 仙居子之御居門



西宮権左衛門組

住居子 山後清平郎

小島権左衛門

住居子 西宮清平郎

弓矢奉行

住居子 山後清平郎

大坂河合奉行

住居子 山後清平郎

河津藏奉行

住居子 山後清平郎

河津元方

住居子 山後清平郎

外科

住居子 山後清平郎

馬医

住居子 山後清平郎

河津方

住居子 山後清平郎

河津間

住居子 山後清平郎

奥火番

住居子 山後清平郎

河津舟番

住居子 山後清平郎

河津屋敷番

住居子 山後清平郎

五九河津敷番

志居子 太田島右衛門

長火之番

住居子 野崎源七

二九火之番

住居子 宮本無之次 山後清平郎

横手河津方

住居子 住居子 志居子

大奥河津番

住居子 住居子 山後清平郎

長河津所人

住居子 住居子 山後清平郎

河津間江

住居子 大田島右衛門

河津物奉行

住居子 山後清平郎

一十口河津所人

住居子 山後清平郎

河津舟番

住居子 山後清平郎

河津舟番

住居子 山後清平郎

中山御解由

河津御解由







回在齋子春日在月

家信河禮

全二枚

以平本在門

人金馬代

但白長門守

墨野孫市

浪馬代

兼河守完之書

以外去北十日

跡月被

仰月

如石山堂

中事月礼

浪馬代

浪馬代

以平外記

回影

墨野孫市

回影

兼河守

尾和 浪馬代

以平河守

以平河守

大久保作

以平河守

以平河守

以平河守

家坊之口

以平河守

仰月

高須清子

浪馬代

高須清子

関守徳

以文院弟子

去河月

春卷

去十八日

被

以平河守

醫師並之

被仰月

細河 津目見

名鳥目被之

以平河守

兼河守

二齋門

和国源之入

二齋門

兼河守

二齋門

物并其門

一 古之口 鳥井左京九年

一 古六日 戸田長門守志利 少知伊織右 甲府調遣云

河内源光之 河内附被成由於 河内所間被仰月

甲府源光之 戸田伊智守為之 物方已直夜以家

被召放河家之 被召進通塞被仰月

鳥井左京九年 因是之故 咋所為後使守田

七齋門 川井津源門被遣

昨日 奥河内源光之 被仰月 津源神被補全齋門

奥河内源光之 被仰月

日

津源神被補全齋門

津源神被補全齋門 昨日 津源神被補全齋門

津源神被補全齋門 昨日 津源神被補全齋門



守第之序河内龍下、其初能如社元、其世  
入以故職中守、其世所、其世如分及、其下、其余人  
三、其初因以、其職能之、其世如系、其下、其三人  
其、依、其下、其世、其又、其世、其下、其一人

一古七日 伊東志守、其下、其世、其一人、  
其角持之、其下、其世、其一人、  
其甲府殿、其下、其世、其一人、  
其知賜、其下、其世、其一人、

相ノ間、其下、其世、其一人、  
其、其下、其世、其一人、  
其、其下、其世、其一人、  
其、其下、其世、其一人、

一古九日 河内志守、其下、其世、其一人、  
其、其下、其世、其一人、  
其、其下、其世、其一人、  
其、其下、其世、其一人、

一古八日 河内志守、其下、其世、其一人、  
其、其下、其世、其一人、  
其、其下、其世、其一人、  
其、其下、其世、其一人、

一古六日 河内志守、其下、其世、其一人、  
其、其下、其世、其一人、  
其、其下、其世、其一人、  
其、其下、其世、其一人、

一古五日 河内志守、其下、其世、其一人、  
其、其下、其世、其一人、  
其、其下、其世、其一人、  
其、其下、其世、其一人、

一古四日 河内志守、其下、其世、其一人、  
其、其下、其世、其一人、  
其、其下、其世、其一人、  
其、其下、其世、其一人、

一古三日 河内志守、其下、其世、其一人、  
其、其下、其世、其一人、  
其、其下、其世、其一人、  
其、其下、其世、其一人、







河原下着へ 秋間起雲門 魏河守山江平八郎

河原下着へ 西尾河守右 中夏作廣門

井得造廣門 五十年節

山月大船主所へ 息年七位守へ 河原

河原下着へ 園家叙 同春徳田方之 河原放

河原下着へ 河原持持放 河原清有 河原持持

河原下着へ 河原持持 河原持持 河原持持

河原下着へ 河原持持 河原持持

秋月長門守以門 二里 河原持持 河原持持 七月十六日

唐叔一被 河原持持 河原持持 河原持持 河原持持

河原持持 河原持持 河原持持 河原持持 河原持持

河原持持 河原持持 河原持持 河原持持 河原持持

河原持持 河原持持 河原持持 河原持持 河原持持

河原持持 河原持持 河原持持 河原持持 河原持持

河原持持 河原持持 河原持持 河原持持

河原持持 河原持持 河原持持 河原持持 河原持持

河原持持 河原持持 河原持持 河原持持 河原持持

河原持持 河原持持 河原持持 河原持持

河原持持 河原持持 河原持持 河原持持 河原持持

河原持持 河原持持 河原持持 河原持持 河原持持

河原持持 河原持持 河原持持 河原持持 河原持持

河原持持

河原持持 河原持持 河原持持 河原持持 河原持持

河原持持 河原持持 河原持持 河原持持 河原持持

河原持持 河原持持 河原持持 河原持持 河原持持

河原持持 河原持持 河原持持 河原持持 河原持持







ニテ江戸へ来り上り屋へ搬送  
積込係相番の人の進放

河臺所内付於此在積込係門跡能勢又扇門

一 古九日迄積込係の出入り(親類、河津等十名程)  
ニテ江戸へ可移進由被仰渡

頃日河船書ノ事

一 船之物ノ臺上積込係用ニ任付ルニテモ用之ニカ  
キナトモ便ク渡シ是ハ積込ノ外に來ナリトモ任  
ニテモ可ク相止ヒキリ下仕事

一 船之箱着ノ箱其外船之物入作爲積込係ヲ相止付  
ニテモ可ク渡シ是ハ積込係ノ外に來ナリトモ任  
ニテモ可ク相止ヒキリ下仕事

一 船ノ入見苦物ハ船ヲ用可申事

一 船ノ外自今ノ反カハハ船積込係停止之事

一 船ノ外積込係重人ノ停止之爲ニカハシ塗ニ箱  
可用之事

一 船ノ外カハシ積込物カケナカシノ臺用ニイタシ  
船ヲ利ユヘキ事

一 船ノ外カハシ積込箱着停止ノ事ニ輕ク者代ニ  
可仕者有之進積込ノ船ヲ可用事

一 船ノ外カハシ積込物カケナカシノ臺用ニイタシ  
ノ事可用ニ可仕事

一 ツケ在何處カニテ見仕所カウノ形可用事

一 船ノ外カハシ積込物カケナカシノ臺用ニイタシ  
積込ハハキ事

一 船ノ外カハシ積込物カケナカシノ臺用ニイタシ  
積込ハハキ事



一ノモ可ノ用事

一 宗物ノ捧持之用ニ注ルル所ニ在リ之但幅守ニ

之ハカウナル事

一 石ノ通房年ノ正月ヨリ改メテ相守者也

一 九月ヨリ計分爲日ニ曰アリトテ世ノ志之儀之共

知知守ナセ玉リ知禮ノ厨曰口是公ト之者ニ史ニ出レテ

戸部傳ノ書ニ有ル自作故刑獄ニ及ハス自今以後

如是則事ニ難就テ停止トナリ

一 十一月二日乙未年ノ冬所將位年送儀七千石獨近江守

ニ賜リ

一 十二月二日乙未年ノ冬所將位年送儀七千石獨近江守

一 十二月二日乙未年ノ冬所將位年送儀七千石獨近江守

一 十二月二日乙未年ノ冬所將位年送儀七千石獨近江守

一 十二月二日乙未年ノ冬所將位年送儀七千石獨近江守

一 十二月二日乙未年ノ冬所將位年送儀七千石獨近江守

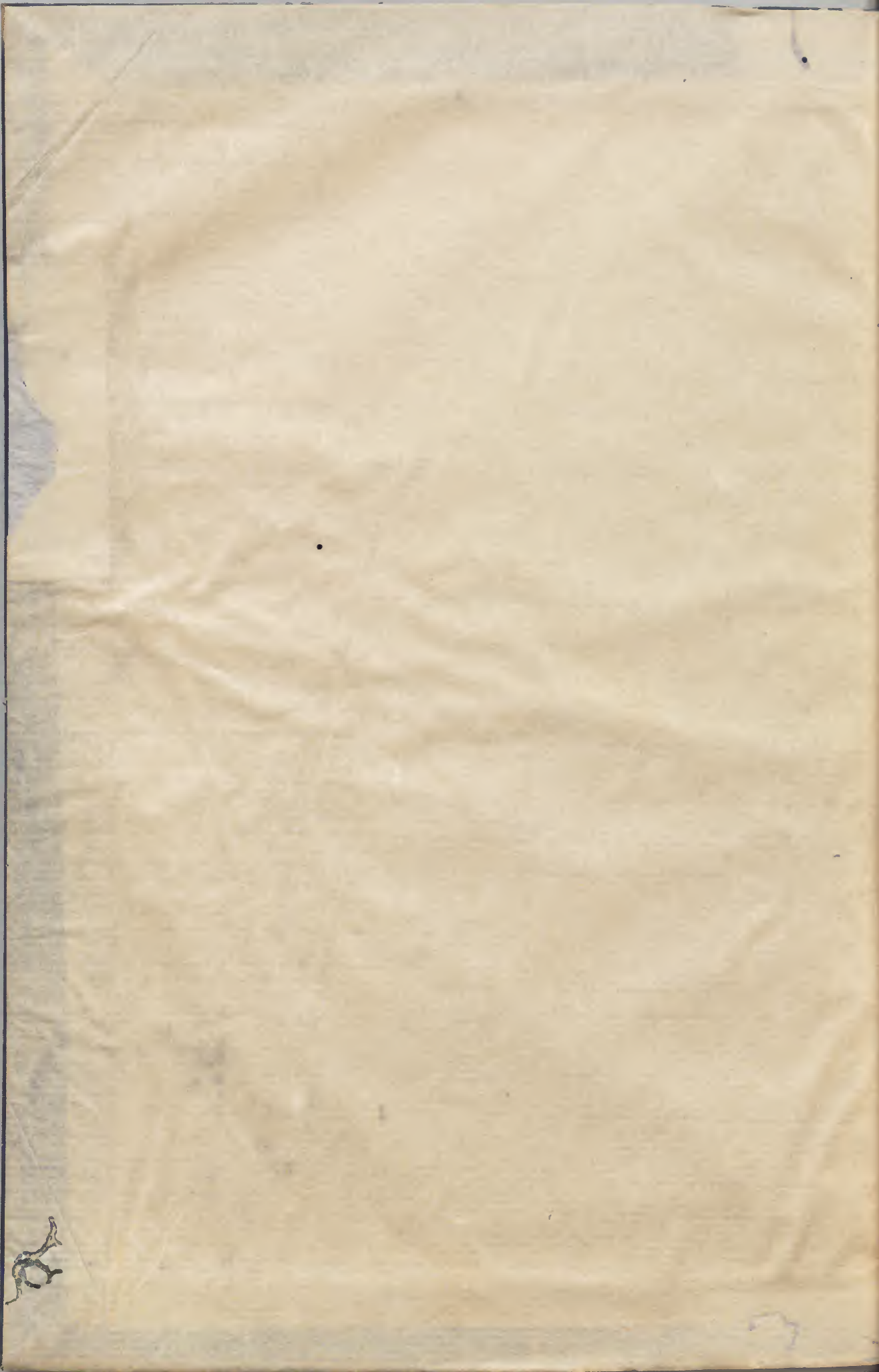
一 十二月二日乙未年ノ冬所將位年送儀七千石獨近江守

一 十二月二日乙未年ノ冬所將位年送儀七千石獨近江守

一 十二月二日乙未年ノ冬所將位年送儀七千石獨近江守

改正本露巻卷第八





Vertical Japanese text in the left column of the right page, written in a cursive style.



Vertical Japanese text in the right column of the right page, continuing the document's content.



