

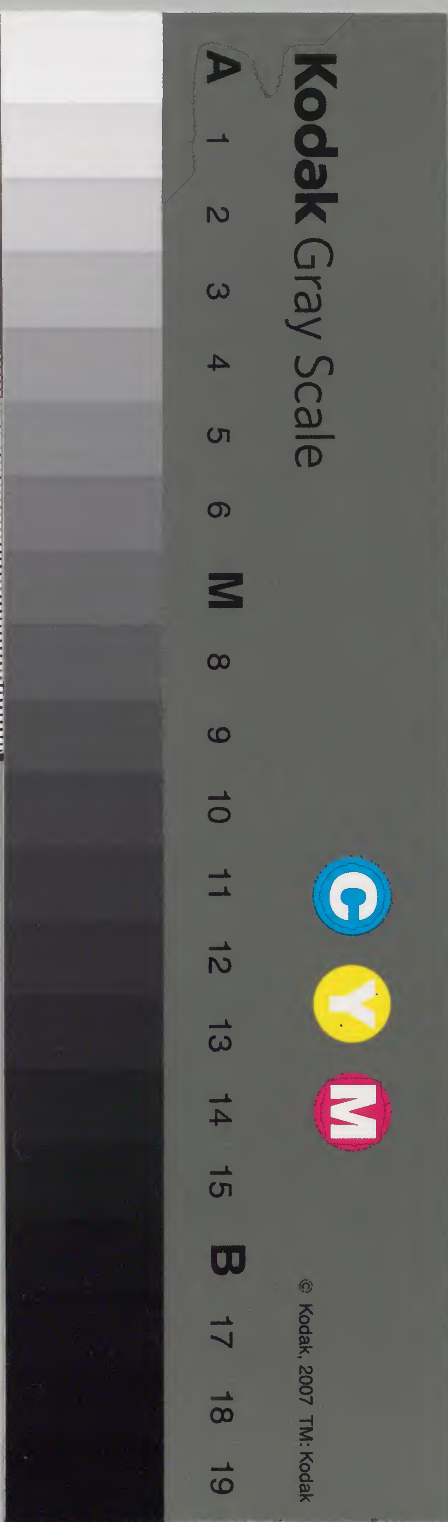
明月記

負永二
大福元年
種冬

和書門			
五	一	三	五
二	九	五	冊
六	四	冊	
八	函		
號			

和書			
五	三	五	冊
二	五	冊	
六	冊		
八			
號			

内閣文庫			
番號	和	51678	
冊數		35 (33)	
函號		161	135







天福元年七月大

一日癸卯天晴未時東南陰雷鳴早且突電

等名字書載檀紙有裏副書狀篋立

奉二品半物久方敷鳴山古山案雜

仕老松笛竹真賢木綾秋比須未之波

津草若水即有返夏此名字乞宜云

日出以前典侍退出洗髮長者僧正依兩威

悅系所々自愛自讀云主上不令嫌

御令坐勝上

有仰事云々勸賞非身上事
東寺可被寄國之由被申之已貳
許金吾来昨日野御共之後所因
根更發付藥不出仕来五日御幸法勝寺
可供奉被催人數不劣又無領狀
兩大将衛府督四人隆盛兩綱言有
親朝臣資雅卿領狀欲未貳許貳
之後巽方忽陰雷公頻發聲法師

示送云兩賞大僧正都隆快刀法齊助
叙法眼三條大綱言之子云真惠神泉御
讀經二七日申延猶可行孔崔
經法之由申法親王内被遇絶
申欽云先是水天供之輩皆
含恨云々座主宮前座主申
取勞不被修云々去廿五日大殿令講寂
勝王經給聖覺法師說法兩殿各令書一品給聞
者感欲其受訖向入道户部忌

日所

能忠能定
之外無人

夜前除目

四條
上卿皆三分

欽中務三人內舍人十人小監物一人

圖書一縫殿一大學助一允二治部一雅

樂一玄蕃二刑部八宮內一大膳權

亮一木工二主殿權助一忠二疏一修理一進

一津權守左將監十七右十四九門廿一人右

二左兵四十九右四十五九馬十八右馬十五已上

二百六十五人云云為炎旱之德政被求尋成

功者云云德政之躰誰人意見哉朝議已不足

驚而有餘申時陽景更照無雲雷之氣
夕典侍飯系

二日

甲辰

漢雲遠晴已後間陰明日臨時十社奉幣云云

微雨雖灑不湿地三日乙巳曙後忽陰雖雨降即止青見

午時許起清超請欽法印來臨昨日示取勞之由強入以人

問答取詮只列勅撰懇切之志也持來明惠房

贈答哥夏躰頗可謂幽玄可相計之由答之

未後天猶陰初月不見賢昇告云入道成長

卿今朝遂逝去月來不食病依獲麟出家云云

依家人在如本陣隙間之眼前嬰兒載霜雪收泉每聞

悲慟四日丙午天暗陰鐵月明

五日丁未天晴明雲辰後快晴法勝寺御幸久絕

病者有見物之志已一點行賢宅宅令問刻限人

小小系云々左大將殿右金吾四条自門前被

系之後又乘車見二条富小路右大將源大納

言系入說二條東行見尊勝寺東車多立了

仍立其北良久而前陣進六位二人家清為殿上

人七余人不知人隆副有隨身資光傳輔又

有隨身具人賴清知宗光資忠高 通賴行

親氏公光實清家定小將為經實蔭親忠次

人不見 頭弁新宰相有親親源三位資雅兵部

卿右衛門左兵衛富小路大宮實有舍人權伊平

四条隆舍人二人左大將殿右大將源大納言

雅御後檢非違使親清北面十餘人次今日雖亦

日照颯風頗涼即飯庖時候歎每人用室物

昔如此御幸自他之躰只以綢不切落為公平

近代人之取存一度之供奉 宮次依之又無

人欲雜色又著綾生衣宣下去大理令著之如
何後聞為經胡臣付御車公光胡臣取御釵云
六日戊申朔兩瀟即天晴兼直祔^{宿祔}注送

占云依神事違例穢氣不信取致之上從

恠取并良巽方奏口舌圖諍更欽

主計 雅範胡臣

神祇官 權曆博士 定昌胡臣

曆博士 道茂胡臣

卜恠異更

問云吉社司等言上去六月廿二日注文伶今
月廿一日亥时大比戲社內陣有大鳴音其響
高及門樓之外更者是依何咎崇取致哉
雅之依神更速例不淨不信取致之上恠
取可有口舌動搖病更欽

天福元年七月廿日從五位上行權少

副大中臣胡臣知業 卿藤中納言

從四位下行權少副卜部宿祔兼繼

正四位上行權大副卜部宿祔兼直

上卿藤中納言

權辨信盛胡臣

職復藏人大輔

一昨日前大納言龜基卿已下

僧正三人
法印

母儀

逝去禪岡御復以前重病獲麟前後不覺
之由其用依其復彼御復隱而不令聞遂經

卅余日入滅

年七十五年
奉長立

竈愛專房數子誕生

老後出家暑熱客人甚難堪稱他行由

七日

己酉
欠

天晴令拂雜文書金吾昨夕系社可

逢曉天殿開云々女房署帶以後全不系神社

奉幣猶憚欽昨日奇問之當社之習至當

月系詣之由成茂說云々多年雖系詣未聞此

說若社司之不憚父母服之躰欽肖恒規之說

也申時許沐浴雖有一度之雨赤白之照耀

猶如焦井木已乾云々川崎惣社祭殊結構奇

舞呼喚民尸景氣似豐年月前病北邊天曙

飯八日庚戌陽景照而涼風至招金蓮房令見

小瘡面上雖為身癢昨今殊有痛尤可為

重复欵只如例者也可付山朝子之由示之有
取慎用门夜大风

九日辛亥黑雲端北赤日出山井水悉乾冷泉

边又同云之賢并外孫春連赤痢甚重之由

昨日愁闷今胡问安否度數聊宜云早風

吹塵弥損草樹客人亦来称他行之由不逢夜

前又俄有小除目云之申取許金吾来昨日

又殿下御共日野騎馬宗平今日禪门内府

水田方違实持供奉云御幸還御也綱見物

車前板置细肝無隱忍景氣云堂童子龙

方資光主信光右方傳輔高賴十社奉幣御卜方角

八幡喙松尾長清上卿定通卿早系行夏

幣料遲之申取發遣云之終夜大风月陰

而不降十日壬子曙後雨降不及地湿雲漸散東風

猶列雲赴西午時陽景見一昨日除目受領

三人飛驒源資信下野源雅宗當家祭豐

後藤宗兼兵衛尉紀久信德上家清宣陽門當年從

五位下光成重長雲飛風烈及晚陰風雨相交終夜不止

十一日癸也大風猶同未後風止雨快降申時甚
雨之中大丞相公枉駕驚謁存外依好哥之
志來訪由被示甚雨無心不經程謝之終夜甚雨
十二日甲寅朝雨猶降已後止未時又甚雨金
吾來以尋常黃牛替班牛引送幸清法印
許云例安居也入夜月清明也
十三日乙卯朝天晴夜月晴陰曉小雨槿籬之
露頗有秋色已時許興心房被入座俄宿願
來十六日余詣太神宮即可飯京之由被示

山僧園梨二人性昭法師子覺盛子來以人
令答少將通氏朝臣被送其草凡競望千
万無尋常哥大殿又御前院殿金吾被召
具云今夕行啓供奉公卿可被免徒度日
也依子之遊難堪更欽

十四日丙辰朝微雨即晴黃門飯系土御門殿
小御不例扶起終每年取作筋力逐年有若
七至于黃昏奉讀一部居而不能起而不得
居老苦之令然乍生如七二代之庚盆如本存例送

嵯峨月明雇香

孝子

令禮不輕

車令引出
出雲路

俗習

有父母者今日奠食云々猶予不忌憚適好
念誦者壽日葷食極無其詮訪世々父母復
不可依令生二親

十五日

丁巳

朝薄霧初見天陰早且奉禮仙奉

讀補

誦平咒
神

允懺法例貳等存例午後依無力休息

今日聞一昨日后宮御入内兩大夫雅親通方隆
親伊平基保為基氏成實有親朝臣愈將氏
通隆盛御後十人許勸賞兩亮欲剗

叙允

例喧嘩

可超
相公

正独叙后宮御内

本母后
御方

明後日

泉御幸可被遂云々未後微兩申貳風加御堂

盃蘭盆違云々

左大弁新宰相云々夜微兩降

十六日

戊午

朝雲分天漸晴已時陽景晴朔金房

蓮

来耳下有小雜熱令見之例風熱也非別更

云々午時許左京来臨系院之次云々九條

大納言殿有召可系由若此撰哥更有御尋

者彼御好風躰惣非愚意取存之間不通達
其心也不及云由只不憚可被申由示付

了好様々相異也相奉不可有遺恨也

未斜自賢并宅小兒来

今日可為乳母者自此宅可迎取乳

病無程得減氣力復尋常了申終許乳母

来迎賀茂若宮祝弥平妻

依無子欲自是不養人子云

付人即令乘車

例小兒相具物亦皆具之

後懸地釵

入赤

袋懸子一入油壺

又懸子入隨分衣袋

細長

薄青二重織物文色様子

小袖三帷

云々件物等典侍申

公物送云云

呵梨帝十五童子

舊物也先是

金吾来明日泉俄大北政所令系給又被召

御車寄可早系御供公卿可系會

上結有恐由

雖申今日不系人不可供奉憚由被仰云

系公卿殿下右大將具

實隆親盛兼為家基民成實卿女院今

日御着帶

依此度兩度北政所今日又令系給云

明日御興

與云

御車強不可被憚軟興如何

殿上人騎馬被指分家定公

光等系女院

云云公卿可被引鞍馬殿上人

不置鞍殿下二匹

一匹鞍耶風流物又自諸

方集會云々終夜月明

十七日

己未

朝天晴已晚許金吾使来大路見

物車立由告之雖無其志出京極辺召次来

追車御興大路見告云仍又堤面土御門以南縱牛

暫立猶頻追諸車未始許御興與平令融御殿上

人三人下北南面秋三人許騎馬別當乘車扈

從御幸未成云暑氣如蒸難堪飯来即御

幸云八葉御車殿上兩三人北面出車不見之由

下人等称御興以前具実盛兼隆親卿車

過了各具侍全每指度秉烛以前程還御之由車馬音

聞秉烛以後金吾来窮屈之餘不委問答

休息泉辺雖賞翫上下不解帶被引馬中納

言已下騎具盛兩卿之外各馳此外每指度殿上人七人

資李朝臣有資朝臣家定朝臣隆盛朝臣公光

朝臣親氏朝臣博輔兼四條納言車上北面行綱繁

茂行兼不知其人成時忠時李繁下北面長親助直

康景友景系儲久政信李俊清行親長親子女院御共方

御幸御共信廣李兼信茂盛未光重大僧正御

房之風流以赤錦為橋被立鶴以沉為指

柱被渡女房之中水云公卿殿上人馬之

外無別夏上北面之中被出風流物以扇
為簞以色々杖濃染物作依積之云々微
妙風流雖千萬不解見女房之中夏也今日殿下第二
度御表使已糸内了云々為祿取継束帶
級弟窮屈不使之躰秋來月廿日宇治初度
為氏被催云々人之經營不休扇肩雖有
厚祿猶不可堪夏秋月蔭小雨落夜涼天暗
月明十八日庚申天暗此間無殊夏廿七日新年穀
云々今朝不微布昨日風流物以昔重時

駿川可見物云々嗜欲之源風流華夷之厚
強非朝庭之要皆是末世之耻而已国主預
過差之響應依小男之宮位述懷優言辭退
簞居之詞即是先朝之儀式也執夏院司
幡列之国务依公光勸賞辭退実宣依
為人從者教一家極士非人云々鵲鴿庭下始
見來秋氣々秋花一枝用。昨日直衣御服一具
被懸衣架被具赤色御帶之由聞之向後
存此由秋即是朝之耻也彼相門即直衣用

赤色帶之也。^人右金吾又飭其跡口傳故實經
明代消滅永光朝臣注送昨日復可謂芳心
泉殿次第先入御後御歷覽次出御^{馬場}次引
御馬^{先水手鞭御馬}
御馬^{次移馬}殿上人牽之次引攝政殿
御馬二匹^{上北面牽殿}次引公卿馬下北面役之
或於御前自賜或引出僕從取之次引殿
上人馬^{役人同}次供御膳陪膳內府役送殿
上人^{先是殿下禪門}次公卿前居饌^{上北}變畢
殿上人於馬場舍東面泉座行膳^{本所侍}

次上北面行膳

^{役人同}

十九日

^{辛酉}

自夜晴陰曙後雲暗雨間灑典

侍為系丹借車未暇許金吾示送公曉法印

夜前今朝之間他畧

^{六十}

月來中風之病不

能動身有若亡之由園之其上如頻死中風

之習也北政所御春日諸延引於殿下聞及

云々不憚欠日早可除服之由答之

^{明日典}

也隨聞及今日何多在哉遺跡無可音信之

人敬^{如本}埒之暇不及問答日不暮以前車飯來

於賢寮門解除了云々日入之程大炊中將來
監月五日宇治供奉夏等被示合依人夏秋
只平歎例解可置哉由答之今度不可有
隨身由遮被仰云々東燭以後謝之禪尼
等令除股北日壬戌天晴午刻後雲暗小雷雨
不降一昨日窮屈殊甚不及起場仍今日暫
念誦月不快晴廿一日癸亥朝天晴徒平卧永日
暮賢寮來廿二日甲子天晴午時許法印來
臨清談之間忽陰大雨降不經時刻天又

晴之間小雷金吾來無幾人及申時法印飯後暫
言談不經程飯了來月宇治殿上人多領狀人數
不可為氏欲申取勞由出立不叶小年者
不可系夏也今日暑熱殊甚汗如瀧水入
夜猶難堪月出之後付寢方違雖滿日不能
他行廿三日乙巳天晴午刻許兩雷不濕地已時許
迎蓮房來隔物言談

廿四日丙寅天晴金吾示送座主官昨日還補
天王寺給今朝所系賀也本人依人勸解

退飲云云於病者之身者寺務去來只耳外
復飲有長等之在俗定支度相違飲寺務
雖誰人仙物為人物多一同飲大宮三位
被尋古語拾遺即借送之宿本所
廿五日丁卯朝天晴已既陰鷄鳴飯已時長者
僧正賀茂詣之次被來談式賢來稱病不
逢夕神違例廿六日戊辰朝天陰晴未後雨濤與
心房昨日被飯路之由聞仍奉書狀返多昨日
無為飯由被示入夜典侍退出

廿七日己巳天晴陰雨降止金吾來明後日廿九日
左大將殿初度詩哥云云此殿番長弘澄依
吳樣又不當追布被召仕賴峯云云泉亭又
被申請監幸慙勅許云云

廿八日庚午天晴典侍朝飯系金吾書狀明日
又泉監幸四糸納言大理三人可參由被仰
下為每人多殊勅喚甚系又定有呪咀詭言
之殊飲內外之系且悅且恐今度被申行
競馬云云之故飲只被慙慕往矣昨日聞及家隆以撰

此六人云是遠取勅定欲尋金吾哥云
南朝北朝之撰者共在京有勅撰之沙汰一老
徒然有御訪之由欲建保之北裝裏哥猶以
有嫉妬况於今世夏哉彼卿當時無戴心
忠臣也又看雖此六人同撰集欲申終許有長朝臣來
監自去冬不音信驚謁種之病惱無其隙
聊得減之時被召出馳走又更發乍思懈
怠之由言談及夜景飯暑熱此間殊難堪
日夜偏着惟

於九日

辛未

朝天陰展後晴暑熱殊甚已時

許永光朝臣

談

臨幸御所更見了案今出川

之路次也今日被進御牛

一以被進

又被置

扇女院御方有苗云競馬近衛舍人

北面名譽輩被撰之禪門不被忝

咳病之由云

女院渡御之興如先秉燭以前下人等祇還

御之由

此更於今者不可被奉催欲

昏兩禪屋自春日京

極未臨

大谷當時處件取云

今夜宿明且可飯又今夕

迎宰禪師姬

賢寂城外之間成人以後田舍下向不便仍賜喚寄也

此日帝朝天暗日出刻限大雨忽降兩禪尼
早且級系宮春日千載集為仲章明臣
被燒其上怕被召禁裏之後惣不持不散不
審適依逢證本密染老筆自廿六日至今今
日書終上临書始下临此集作者之位署題之
年月等甚無謂多昔雖諫申惣不被信
用只任意被注付今見之暫思多惣付万
更任當時之存知不被勘是先例准據更之
故也新力翔物由之人定成誹謗歟於顯照季經等

者又不可分別之或人云夜郭昨父哥人不叅
每哥云々八月小

一日癸酉天暗未時許顯下飼蛭而余

二日申戌終日陰西北方雨降云々此辺不然

夜前自南京方來使者小童云當返南都
云猫勝歟出来一夜嗽人七八人死者多或
又抄殺件歟目如猫其時形平如犬長云々二条
院御時京中此鬼來由雜人稱又稱猫勝病
諸人病惱之由廿年之時人語之若及京中

者極可怖更欽金吾示送云座主宮御病之
間欲馳示云々昨今暑熱柳宜雖暑惟汗聊
休夕又云宮御癰病大憂御之由云性法印相
逢云々三日乙亥朝陽晴未後雨間降未時許
蛭飼此許嚴增阿闍梨依蛭飼不逢不堪無骨
哥人為入無由憂也終夜微雨降今夜又暑
熱四日丙子雨間止午後天晴酉時又甚雨東天不陰自
晦朔之比萩花盛開昨今終日書草子不知疲
只老犯欲徒然々身無憂憂之故也

五日丁巳朝陽間晴午時許微雨瀟午時許
兼直宿祢音信書寫之間示聊他行由不逢昨
今權大納言頻賜書札好道之故也未時書終
千載集下帖不顧老骨終功此集之躰猶以
遺恨多每夕陰今夕初月見夜猶熱而不脫帷
六日戊寅朝天晴賢寐今曉赴幡列方由夜前
云送已取許金吾來兩北政所左大將殿皆一
昨日夕渡御九條殿參御共宿祢候供奉人
等不系之間每憂馳走臨列限前中納言兼大

殿綱代御車第支御共露頭御見物北政所
八葉御車尋御共余見物了俊親之出立諸人
褒譽家子五人孝弘二俊親妹夫三嫡子
小男四嫡子二條殿侍五回前手郎等十人伊東の
判官云武出来扶持出立云々日出之後不經
程出御秉燭以前令飯京給云々先許駈諸大夫

志水藏人季宣子

兵衛尉二藍布狩衣鎌文沙

大隅守

搦狩衣草

藤原

將袴結花女郎花生衣

望範

鎌文沙薄色指貫

越中前司

萌黃狩衣草

和泉前司

二藍狩衣草

左馬助

薄色指貫

時長

薄色指貫

知資

青結染狩衣紅結染衣

親嗣

薄青狩衣草

周防守

薄青狩衣草

義作守

薄色指貫

兼康

仁加色狩衣

前藤馬助

萌黃狩衣薄色生衣

前木二權守

花田織襖番惟

前中宮大進

薄青織襖惟

讀岐守

薄青織襖

右馬權次

青地糸文織襖

兼教朝臣

薄青織襖

地下公達

白引信木

兵衛佐

萌黃狩衣草

中務少輔

花田狩衣草

教氏

二藍指貫

長信

薄色指貫

六位

源親直

花田

平負時

とく

同寅季

右衛門

左大將殿御方前駈各系後依大殿仰被着別

時亮

花田香惟

以良

虫襖惟
薄色指貫

修理亮

紀宗茂

左衛門尉
藤俊清

藤芳色

中行親

虫襖

左近大夫將監
家盛

薄色織襖薄色
生衣薄色指貫

左近大夫將監
資憲

白襖惟
薄色指貫

金吾殿後法印来談之次自隱岐哥三十首許可

令書進御由被仰高野宮當時哥御沙汰不得

心之由内々雖有御不審書出可進之由被仰

定惠周梨傳法院旧年訂定毫張本七人猶可

召進之由此两三月自園東被申

大殿禪門又
又基

陰陽師文子
定毫愛毫男

月来在京奔走頗無納愛之處献

金漸々相積切能露頭欽此間被作下

仁和寺
件張

本更不可糸依定毫欲心定聖跡及魔滅欽極

不便又或說天王寺猶塞路閉毫又云吉水僧正

有毫居之聞

自殿切不快云々

惜天王寺遁世不知耻

篋居欽本自不覺至愚之本性雖長顯密不便更
欽此間少輔入道來會同時對面相伴山僧法橋
梨本之張本僧云依數奇來仍先對面
即謝遣之此後大雨降又休止法印飯夜猶熱
七日己卯朝天陰即雨降間止未時大宮三位被
來談於宮內歌而首許可書送之由頻譴責
遂書送了書題可書歌本意有由云殊志責急
取之云長者僧正書狀御修法了可級本房
宇治兩不降自殿預經以仁德物吉由自贊可貴

八日庚辰自夜甚雨申時蒼天白日間見已時許興
心房來給日來重惱適小減禪相門俄彼惱之
際頻招請取扶起也大殿又日來種々仰被召
尋仍兩方欲系近日人多病惱有溫氣之今明
日有所慎立物忌簡簾付物忌秋中庚辰庚戌
可慎由昔有庭訓金五來

九日辛巳天晴陰未後甚雨中勢來談之間兵
部卿來臨扶病言談自然移漏凌雨被帟中
務云宗行以後家宗法等所渴周防乃宇義庄

資經卿忽申給宗氏失世途云々母尼不廻時刻
馳下関東

十日^{壬午}朝天快晴巳時許經内僧都來談一日

比舍光朝臣傳午時許迎蓮房成茂宿称同
時來相並對面未時許金吾來大殿禪門皆無
別御更座主宮平減給一昨日^{八日}小除日大監物
一人内藏况一人從三位藤実經無他更云々

去八日万機間依内^{雨力}延引^{云々}十日兩大臣狂服
大納言足通^{云々}昂下勤仕^{云々}昨日知宗催安嘉

門令旨十月御核敷御幸可調進女房表襲
唐衣各一具申領狀了夜宿本所^{昨日甚雨曉}

鐘以後歸十一日^{癸未}自夜天猶陰已後雨又降午時許淨

昭房來之間^{云々}元京權又來臨甚雨之後各飯

十二日^{甲申}天適晴依彼序始扶起念誦午時許但

馬前司來談之次^{云々}聞也聞更亦自身未被觸示

^{若隔心之中}九條大納言殿撰北六人令書其真顯^{蹟後}

信實被進隱岐其更又有取捨沙汰被仰前
宮内狄以此次撰哥本望忽入奥狄是推之

許也臨昏家仲來談之次自隱岐上京人哥
於北野有哥合之由觸緣傳聞云云每夏別

後款今夜行幸云云

十三日乙酉天晴陰未時許金吾來夜前行幸右

大將四條中納言左兵衛右衛門別當宰相三位通

中將小納言室房國司奏以前進出之納告之令

退云云今日御逗留內裏有犯土明曉還御云云

主上自乘御之輿云云此五六日之間孝範朝臣

入道飯泉殿下三讓表經範朝臣二度書之弟三

度未被行云云文道大卿只一人款可惜可悲

十四日丙戌天晴今日又暑氣流汗然薄轉已出款

花散了十五日丁亥自夜甚雨終日不止胡間殊以甚雨

致生會供奉人不聞及未時許金吾來系西園寺

依例懺法被渡今朝昨日依中納言入道範朝卿招請

向還前故補三位家光十三年忌日聖覺法印說法

其次謂符典侍佐渡聞食勅撰由若奉載彼御

製者相換可止計略可示合由有御氣色云云尤可

然夏之知食物後之仰欲行幸還御三位中將之

外同前主^上又自乘御成人如五六歲放生會
伊平卿有親朋臣經光聞及諸衛不知源家定
每年奉勤云々雅清卿以來依私別殿^願每年供
奉之人出來頗不似云々更之法更秋夕飯了夜猶雨
不止十昏^{戊子}朝猶微雨終日濛々午後心神違例甚
為奇當改每指更又甚不快口味又違例不遂此
清書之尤可為遺恨

十七日己巳終夜今朔雨猶降申後天漸晴典
侍退出之次加小灸今日依吉日印文損亡左

手三取許灸之

十八日庚寅朝陽適鮮川崎^{感應寺}破渡最勝四

四天王院之後今日遂供養^{垂覺云々}馳催近辺昨

日奉送被物一重御願寺之為躰可悲者欲挂

繪扉繪等皆如本^{後力}後之云々念誦之間午

時許小輔入道來臨不經程未時與心房授戒

給其後猶出見過祭^号御灵一條東行今出川

北行入禪相門又系入持明院殿云々惠風流

用錦練金銅飯來後與心房飯給夜着錦衣

灯取入十九日 辛卯 朔陽晴早且典侍飯系家仲

未次同放生會夏上卿前野二人 家仲叙爵今人同射物入夜着

社頭宰相不具前駟兩回每夏遲々又有訢等

神輿入御及未時舞取笠相撲及冰更乃後夜飯

云、金蓮來今日庭實梨子依出損落失令

取進上 女院御方之外今年加二簞披露由有返夏 一籠猷前大僧正

御房昨日典侍進一位殿御方了今晚禪門被

下向有馬云、 云雅公實持胡且尊實云

北日壬辰 自夜陰暗已後甚兩午後天晴未時許

迎蓮房來如此輩不可入由有沙汰頻見來尤不

便芋穗色殊盛梨子進安嘉門院付二糸殿

廿一日 癸巳 夜雨降胡後或晴或降今日一乃機旬云、

出居尤中將宗平胡且 以外上 旬以後夏故女院

御產定御調度御覽又今日云、其後說兩

院渡御近衛二品新亭明日可有還御云、金

吾來不系旬有暇云、 不可然 未時許右中弁來

臨 束帶 旬出居侍從尤中弁系不定若不系者可

勤有催出仕之次先來之由金吾相共言談御產

定為院司可奉行由被仰云々自然経程系内了

金吾夕飯可系會近衛云々典侍同系

廿二日^{甲午}天顔晴雲雷収去夜有痢氣脚病者

依大切不療治今日無餘氣九條三位音信称取

芳自門外飯午時許還御云々

廿三日^{乙未}天晴良^等法印早且来謁浄照房来

四位少將兼輔卒去云々^{痢病}去十八九日受欬是

定補大納言遺跡相繼子也^{嫡男親定卿二男}不聞

世多少將入道^{具親}可来由有音信答取芳由以書

状而三度問答廿四日^{丙申}天晴少將入道^{具親}

来臨扶病相謁兩息各充^等之由今日委聞之

近日物吉無極欬少將教信去比出家云々於高野

遂之源大納言為聲吹舉又違背等之間發心欬

或云違背以後無渡世之計之故云々又聞兼輔

備後庄^{宰桂宮相撲奉行得}二品早被給他領又競皇

云々^{分住意取立也}補右京大夫被来謁自然清談及夜滿今夜

初聞親定卿豐後兼尊權下野給云々父郎

得分欬可恐世也大殿自今日御九条殿^{四五日文書}

氣直宿稱又送此草

白云依神變違例穢氣不淨所致之上公

家非慎御之藥變從如本怪所奇異坤亥巷口

舌動搖變

神祇官

主稅助在盛朝臣

推少允在職

神祇官

卜恠異變

同鴨御祖社司等言上去月廿三日注文稱今月

廿二日未時東御室殿外殿師子兩方銀花見出
變者是依何咎祟所致哉

推之依神變違例所致之上恠所可有驚恐

變歟

天福元年八月廿日從四位下行推少副卜部宿稱

龜賴

神祇官

白云依神變違例不信所致之上恠所奇異

坤方口舌動搖變

卜恠異爻

同北歸宮寺取司等言上去月七日注文付今月
一日酉時自顛倒之一夜社立烟爻者是依何咎
宗所致哉

推之依本所神爻違例取致之上恠所可有
口舌爻歟

同日署同

上卿權中納言 伊平卿

弁職事 不系

廿五日 丁酉 朔天陰微雨漸降未時甚雨昏止昨今

念誦臨昏金吾來御產定依不系不知其後

爻訖之後渡御近衛上皇御車女院御輿殿

上人各二人系御共 有資親氏
家教朝臣 四條別當兵部四人

依仰系會渡御之後出御大將陪膳供御膳各

預膳次名謁宿侍後朔大將被系西郊 大井川
近辺

建立山庄儲馬場之由被申忽今日可見由相議

還御以後即向彼亭四卿有資親氏亭主已下

巡見相共向公揀入道家又見之又改本所小膳

之後飯系云々御產御祈之間當時御所依可
無便宜可御近衛祈所仍又立副屋經營更多云々
廿六日戊戌雨終日不止夜猶步忘方違昨日雖滿
依兩夜之煩不出門

廿七日己亥朔雨猶不止北方雲漸晴已後陽景
見團更從多

廿八日庚子朝天晴已時許金吾來湯山二七日
之由雖被企惱氣猶不快依可被飯京内府
明日被向水田依招引可伴申今日又詣内府

云々取惱違例之間遠取下向本自不可然事
秋南京僧二位降業云々來示季以訪答弱不能
助成之由

廿九日辛丑朝天晴午許小輔入道來談未時許
六條三位入道音信依窮屈無制新秋答他行由被
送哥草夕宿本聚甚兩之後昨日為忌之故也
自夜雨降曉鐘以後改

天福元年九月大

一日壬寅自夜甚兩午時休未時天晴金吾

家殊無人之由女房示送禪尼至宿二日子卯
朔天陰晴夕禪尼飯金吾令歸著彼不例
復益為云々今夕皇后宮行啓之傳聞不知
其故三日甲辰朝雨降辰後天晴雲雨不定
有長朝臣隣後見法師住所群盜入斬殺
坊主盜又蒙疵死雜人競見云々誰人逃此難哉
以懸勸湯未時許金吾來湯山依咳病被飯
京昨日別當相共自今津騎馬飯京即乘御
所三條少將未臨面謁不往程

金蓮來去夜群盜蹈破金蓮小屋松垣為通
路又破中垣入隣家斃以存命云々初月

雲間繞見四日乙巳天曙時雨降初陽晴陰

未時許金吾來夜前無人之隙伺御製衣頗
依快然資季朔日可書題進入明日可進有
仰五日丙午天晴

夜前和歌延引云々金蓮房來傳聞女院千度

御後女院千度中將權督雅繼帶劍陪膳宗平能忠早系勤仕有教

雅繼中將權督雅繼帶劍云々不知之由

六日丁未天晴大宮三位被過談大祀哥可見之
由也大概宜欲得骨人不可依更欲及東燭被
歸右衛門尉成季依去更更不好出仕欲可系
由女院門且秋之由申請大殿祠候彼院之間一日
有放布障子之盜侍追欲搦之間逃去成季從
者也云、更重疊成季耻痛云、子息男光是如本
出家了云、依造宮無沙汰伊子尼張并御社和泉南衆徒發
訖云、七日戊申天晴
金吾來五首歌未被尋仰云、夕陽八日己酉自土用

夜雨降為經朝臣來談勤番候安嘉門院之間云、為

綱賴清兵衛知宗長氏光成少將云侍從良賴

周防子長綱前左馬今一兩忘十二人六番結

各一月五ヶ日伺候云、金吾來會申時許飯九日庚戌公會

天晴雨降吉家胡臣使者下人來云母堂去六日

他界無申限云、答承驚由去月招請下向志

冰庄不經程無常之習雖不可驚旅行之後

極以早速今年六十四今明閉門付惣忌

女房裝束貧家營出云、賢寂沙汰也裏菊面白但具表織紫筋云勤繁

昌如此復往年若齡著之
令老者好之甚不耳心

東燭以後西方有大一條

北方里小路東云々此辺無小屋非近之由恩
急之間西風利而煙炎吹掩如雪落無人貪
家失東西之間右馬權頭來訪相共於廊妻
見火之間大貳少將來臨人々使雖音信無
實救火者良久而金吾來後左中將被入坐
之間適火滅了中將暫言談金吾相共系
御所了月清明伯中御門入道中御門中
將京極中將持兵部卿但馬前司送使者

十日 辛亥

天晴物忌閉門典侍系内云々

助里夜
任共

部有弘母相共歸洛十一日壬子天晴淨照房

來永元來會述懷數奇物徒復也未時許

六條三位入道被來坐相謁金吾來月前初

來車系大殿源少納言入見系即出御被仰

月來夏等入御以後暫与有長胡呂言談

退出凄凉月前思往夏動幽襟十二日癸巳天晴

金吾來談之間左京權又來臨雜談之後各

系御所月前系安嘉門院以僮僕申女房之

間內府被系存外及清談猷月未不審病後
初系之由即被示女房被系簾中仍退出月
陰晴十三日甲寅朝天晴時雨灑入夜間陰亥後
月明遲明告來云如御產之氣復御所存來月
也然而不似他御不例云日出之後聞人
已群系云畫并臨昏伺聞大略御落居云
八幡別當法印音信稱他行由十四日乙卯朝天
暗夜月明日出以後暑直衣平給指貫系院無人間也
李賴在中門廊行御祈夏昨日一日仙奉安中

門立躰雅繼

朝

臣中將
布衣

徘徊暫居二棟弘庇

右中弁系惟長適見申系由引導系馬場
殿御裝束之間也御氣色之躰非偏御產御
腹時令痛御又御邪氣頻令發給由被仰
令昇御之後依無路妨於典侍局適謁當時
非殊御氣色只邪氣之素款云小時自北門
退出金吾系入賢寂宅與妻孥等今日不還
依不示多也興心房被宿此宅東方謁申夕金
吾未月清明頻雖伺聞只同御有樣款

十五日 丙辰朔陽快霽日出之程系上撰政殿仰大略
如昨日去夜又令發惱御之物氣渡御落居之高
嗣又奔出奉告大僧正御房又令發御飲殿下即御
系上左大將殿諸驗者五人同時系上御加持之
後又殊更不御飲金吾實持朝臣等系之後
已時許退出一長者僧正可宿此宅之由先日
被示云々仍改吾庐了今度御有樣愚意甚怖
忍心神益耶臨昏聞於如昨日飲云々
十六日 丁巳朝陽晴陰秋風嫋庭樹已黃落

典侍返更只同昨日御邪氣殊露出弥御違例
多云々依無殊聞更今日不系夜月陰
十七日 戊午朔陽晴陰夜月暗典侍有憚御神更
時程示可退出由未終許退出一昨日朔邪氣
快渡後頗宜樣御上皇御所可為近衛殿之由
人々頻雖申當時無其更云々秉燭之程歸系
今夜不可系上云々十八日 己未自遲明雨降
不并色告云御產成了感悅之處重尋申使
歸云今一度遲々御又男女御更不聞云々

推之皇女欽不堪行步老者兩日煩多不能馳系
極以不審御產以後上皇渡御近衛亭云云頻
雖令伺及已時每聞更殊以甚兩午時許下人
飯來局者書狀典侍自曉未下前後御更者成
了欽猶驗者達雖奉加持人々氣色極奇云々金
吾吟騎馬不及取笠馳系院又馳歸云々又々未雜
人等漸稱御絕入之由聞此更已以愈憑更欽
未時許猶不自書以人可調送袈裟衣之由
示送早速雖不取敢不及加詞今年此九不

堪其悲何更在哉申刻許叅

此間兩北政所白地渡

一條殿云々

御車寄此局仍暫在本御廐西方平宰相

直依召叅以有長朝臣被仰合此間更大略申取

存家光卿同於此取聞之三曰度往返先是殿下

不令穢御由被御共人看咎此間又天下皆不可

憚由重谷脱骨心中吞悲視聽更不入耳目北政

所御車出了聞之仍於局令招出相逢御產之

後猶有御言語等只今若御身御興心房祠候

有御戒合掌聞食御色大略其間漸々御閉眼

欣心神迷惑前後不覺云々御胞遂不令下給
御身當時猶不令冷了御云々自簾隙聊見其
面即退出訖歸家秉燭而又降十九日庚申天晴
自曉金吾私家又有產氣非火急云々度々雖
相尋當時無殊復午時許聞頗取頻口行向
侍男來云產成了今一復遲々但在朝臣密々
來更不可有復只今可成由稱云々須臾之間成
了例律師督家負幸等引馬各退出云々
承悅參冷泉殿逢局者大殿只今入御召平

相云被仰難复云々夜上下無人甚等用怖畏
無極云々每复存外無路便而不來謁退出
了不聞世間复金吾籠居了折節如何由雖
示可休息云々亡日辛酉夜月朔天無片雲
世間复依不審以書狀問二位宰相返复云昨日
參泚更退出無日次之上一复以來未及定日
可御云々如一昨日間云々土用之上無日次
复悲中悲也雖有出行之志興心房可來
之由被示仍相待午終許被入坐一昨日复

等委給語心神迷惑難注付十七日巳時許參
入御相願違例多御躰定有御苦痛欽由申
未及半時忽令痛御聞人頗有發信之氣御加
持等驗動之後又聊御落居依台度々往及夜
半許又有召參後大略御危急遲明御產欲成
欽大殿仰片足令出御驚由御周章雖然不久
而令生給了男皇子後御復遲々之間御氣色
已以如變下御頂御髮可達授戒由大殿被仰何
奉授驗者達
於加持
父モツトモ無御詞此典侍聞食後由申

有聞食御氣色至于第七戒每度令領御有御
合掌其後大略令終御欽如今聞者如此急歎之
中善人之御終欽北政所女房奉引懸奉出近辺
其後奉卧了暫退下又有召參可有御出家之儀
由被仰仍持糸頭剃奉剃刑部卿親房卿女典侍
御髮分又以水奉濕無煩奉剃了奉令著御衣
袈裟典侍以念誦御手示奉令持急可被倣御
錦衣疊等由申又退下此上大殿仰於唯不濕合
又可叶御用由被仰無性躰復欽依風病無

術歸本房今朝又被召參一條殿只今即出也
覺印僧都候近辺可念誦由蒙仰了云々私復又
母自身公家上皇御表日皆悉有憚重日之外每
日今日奉示合猶於公家者非殊祠候也三日可
宜由相定了弟女子年来有此本意以此次可伴由
頻懇望是又尋常之儀也自一昨日許之了年亦
八無所登所思取穩便也悲歎心中窮屈不能
扶出之上典侍招請母儀仍密々令參自去夜
局在本西方云々秉燭以前歸來明後日廿二日於

賢寂宅洗髮可飯余云々廿四日御入棺廿日御葬
送之由内々有沙汰云々又云院中無人怖畏
無極痛直者大切云々此由心中吉復家雖無心依
此家無人示付金吾了金吾參院云々産受着不
披露秋夜深月清明也廿一日壬戌朔雲續紛時雨
候降午時雲晴靜候堅者又衰卒日過了未談
去十五日夜亡時歿於大原見及大星災感追
月責寄入月中了出月西見入不見出云々今年
諸社諸寺恠異天變惣不可勝計令無驚慎

御^祈柳且是無物之形狀遂如此向後終不便更欲
未時許忝舊院無人寂寞惟長一人徘徊於局
聊言談右京大夫能忠朝臣在東方云々不廻而退
出忝大殿又以無人近習者不見來李繼宿祢
通忝會僅言談即退出入夜金吾來此間私產穢
不及云出之由人々相示出仕如例云々其後男女
惣不入是忝朝間御之外偏寵御供勝更如絕思
座主宮為諫言忝惟帳子給只聞御啼泣御音
流涕空退出小白河院入御每使由被仰召將御

衣之後每御言語而御落淚之間又咽淚還御
更尤有危恐之由上下欲息御所向京極殿舊樹
極不快之由人々申行欲令渡御持明院殿云々
禪門悲欲今度又無比類如兒子涕泣云々本所
御有樣隔此更終以存外被恐魔姓欲先不令
寵候給凡自月來次第之沙汰悉有傍維此後
更又以同右中弁奉行更被召仰每是非領
狀可辭退察勢之由申了諸人當時雖有威
氣是又將來不可有其賢每更無其憑時儀

書而無益御產之時刑部卿右原女奉抱後御更
退之間忽如絕入のけり小外之間大將殿替
奉懷給如此之間御身自然動搖弥有不快更
等云是又魔縁所存欲在朝御着帶日以後
三日可忝御及用由被仰初忝日御邪氣深盛
御先被渡御物氣可有御及用由申更無其沙
汰仍初日以後不忝云座主宮又御帶加持必吉
山更覺悟此御更必可有更欲由被仰別當云
右大將室三位帶時必一人可有更由被仰親氏誕

生之時母子無為二品有不奉信氣之間經十五六日
誕生女子大云二日癸亥夜月晴自遲明陰微
雨降辰後見此雨三日有殘暑之氣陽景暖而蜂多
死又雨頻天陰御入棺遲之間最惡更欲旁
增悲欲今年菊花極遲用昨今纔綻木葉已
黃落午時許大宮三位被過談糸院今日退出
云々兩大綱言兄弟衣笠三人在云御座云々
此御夢所月輪殿東面印内僧都興造小堂
被召云々御墓所忝牛車極難堪欲

京極川辺山多稻荷坂墓所詣所世痛報之廿三日

^{甲子}

西風吹朝天暗辰時許禪尼香次女也行

賢寂宅典侍退出沐浴相具可向真心房菩提院

云々公家御表日猶有披露之忌母喪日人不可

知明曉遂此度之由可披露之旨示送

未一點向善提院房謁申興心房不經程女房

介來即始其法作房主紙二枚被書左右字

各一字次分左右髮各結之

次點水瓶湯先是令拜父母国王氏神只作

坐也

戒師取以剃被剃始

左髮三次右髮二次

次靜俊替剃右又髡

次其上又委剃終點湯洗次著衣帶次教師取

袈裟誦文被授尼取之戴返之戒師又誦文被授

三度戴了又取之結之被著了起改座次第又

如此二人著袈裟了相共忝持仙堂尺迦如來道

場戒師昇礼盤被授戒了各退出如戒布施物

相具來云々如手箱物欲隨之不委見

予先歸了女房先歸此宅御葬以所祠候之

人宿地所無憚由房主被免仍歸此宅之間

入夜金吾未雖御華以分祠候人退出可有
日次沙汰由二位宰相示之云云仍夜中令飯
了子日夏又強不及沙汰欵金吾令伴參禪門
丹府今夕被圍此由存可存復穩便由被示云云
自大殿女房奉書有長物見車欵由被召四車日之軸
等甚弱資阻路有非分之破損之違亂之謗
可無限憂欵甚不便之故粗申其由貧者借
車由定為不快之基欵其日五六日之間百千之
車盡被調哉二親外祖於今者奉忌諱被惜

車之間被召破車可彈指之世也丹視聽悲多大殿
永不參御前給如嬰兒奉懼給假故欵幾御兄弟
其後不見奉給每夏聞驚者也廿四日朝陽快晴
未時許參院於殿上障子上子知宗言談之間
丹府被參被入寢殿東西簾中之後以知宗暫
可候由被命存外日薦左大弁以弁來加先是
兩大羽言兄弟在公卿座云云丹府被加其座以
知宗被召著予大弁修理加其座丹府被示云
雖非熊譏定當時御所之間夏各可申合

由被仰下此御所舊木之間於夏每便宜由有申
人之又可為御所之無之再之被行御卜之處此御
取雖始終無凶當時口舌病夏由卜申土御門堀川
始終惣不吉由申持明院殿雖御卜吉女院御
同宿不可然由思食仍右大將亭大炊御門其西方
當時居住泉亭等如何者各於御卜不吉者乞
雖留渡御他所可宜由一同予申云烏丸其作已尋
常雖允可宜隔築垣隣家範宗卿去夏有夏其
門前御路猶憚之一町之由無骨假款泉亭偏

如山庄雖無威儀度之已為公所去年為御見物入
御暫為御所何夏候哉於陣近辺者白河院熊
召内裏近辺人家連之為御所故可被度幾候款
上下大略被同心内府被入簾中了職夏兼高進
来主上御倚廬代之間密語各被申取存款不
奏聞右大將被加座予此間退出参回院謁女房
相公今日夏只傳聞許也夏之又遲之無音款云
依及日入退出永光朝臣禪門御使来臨款了
云今夜御入権云廿五日丙寅自曉雨降終日

不止午時許永光朝臣來女房出家復世習不存
可存復為近習人被思切之由殊感申由等也其
次久言談謝恩回也未時許大貳許被來訪御所
可為冷泉殿由足了依禁中無人皇后宮去女
日俄入御車左衛門督兵部卿供奉云々
繁茂弟小男夜見古木成臆病欲病惱云々縱雖
非實復如此所尤不可為御所欲真心房返復去
夜也時無為被逐了印内覺印内譽惟長宰相
殿權大夫殿勤仕之廿六日丁卯朔天陰午後天晴

已時許叅禪門亭於小面出居奉謁咳病於無減
之由被命述心復退出叅殿下依口叅西御出居
仰云御錫符倚庖代復終未思得内府殊可為
嘉承之例之由被兄弟大納言示彼初踐祚之日也
永万治承無是非隨彼彼是已御即位說永万治承
万機旬又了被二代何被憚之哉之由存也只今被
尋出橘廣房記御覽之處嘉承江師可有此兩
夏之由申云彼時無此夏隨江師申由人多稱
之已以虛誕歟實不示之由申之退出余舊院

藤中納言二位宰相修理右中弁候暫加其中有
長胡臣往及候大殿未時許御参御葬送之儀既御
車御車副文侍男六人取松明前行次云卿殿上人
已下云々當時可被催人兩大夫納言新大納言
高權中納言伊参議三人經高為家資類三位
經時殿上人十七八人云々裝束二位宰相云帶例
衣冠飲下袴不強離色二人非強裝束
布衣又相交飲云々予退出弁云雖承奉行由御所僧未被下
近習等皆知候
八人云々此負數如此之時未聞之准八条院御時云々

不得其心
凡每度不定又遲々吉山皆如此高嗣以指圖
道場度等彼仰合相公昏黑出家昨日被奏遺
令右中弁土大納言上卿無宰相警固云仰右中將
雅繼九門忠高之外尉亦云々垂御簾正敬言蹕
相門命云賢海申所勞不参此御折此間顛狂元面
白我所祈請成就之由自稱云々定高卿頸腫物甚
有怖似故院御度云々是深恩者心中排逆心之
輩也蒙天罰飲院御修法座主宮内卿修法
上策院僧正可候給云々

此局上童小女立臺盤所腋戶下之間聞哥
笛古舞音成奇見之北臺折烏帽子男亂
舞云々其後心神違例不食而卧云々極以可
奇

入夜金吾來談渡御冷泉亭來廿九日云々廿七日
戊辰朝陽暗天漸陰大藏大補親繼為富小路中
納言傳來由示之即相謁世間復典侍身上察
思之由芳問也殊恐悅由謝之金吾來察々示
示合在朝朝臣日次復來月九日庚辰十一日
中吉

壬午復日此復自身衰日之外不憚他衰日又不憚
上吉重復日是依為吉復如此云々但馬司又來談
同復之訪也清談移漏及晚景飯一寢之後夜半
許地震廿八日己巳胡天陰晴已後雨濛々終日通
夜雖有出門之志雨降心懶而盡從眠右兵衛佐來
談嚴父之病危急云々今年七十七云々諒圖裝束復

小回各改廿九日庚午夜雨止朝雲分陽景漸暗
已後天猶陰已時許參撰政殿賴尚真人希會
御錫符復於御直廬雖有議定其夜猶復不切

至于今日未定極不審云々小時被召承御方飯
出之以小綱言成長被仰欲對面之間依有呂泰
西殿ノ者其後泰西殿二位公賴卿泰會月来
取勞初出仕云々暫言談資親来入見泰之由
示予即退出泰四院大貳泰會暫相逢高嗣
明夕出御以承御仙夏始無暑座人由示之
非人不中用物急可泰着由領狀退出暗天定
顛仆飲御共公卿大略如一日聞殿上人無人教
云々御路京極出河原由粗聞之今日上皇渡御

冷泉

八葉御車家寬
親氏相官供奉云々

次日 辛未 天暗

未時許来賢寂宅及日入承旧院御廐南庭方
大殿出御由聞之仍於北面謁女房之間已日没
之後興心方可遣召由被仰女房云々

昨日申可承御由每左右
仰只今定有夏違乱飲

廻西中門方寢殿御裝束

遲々

高嗣行

黑御簾大略只今塗之間未晞云々

此夏近日以来
本御簾塗黑云々

奉灯之後漸敷置了公卿座障子

鈍色布

同綱疊此間

藤中納言

家光承布衣

二位

宰相

衣冠

高三位布衣

在此座

他人皆經泰上

括在閑所有長胡呂來仰兩卿之趣今度更
偏以新儀被行嘉承永万治承御倚庐代無御
錫紵無公卿以下素服今度有沙汰故不用彼
例又依七歲已前不用例議以新儀可被行由
被定了同御ハ乃代調進御錫紵但無著御著御
帶許云猶可有公卿以下素服云而今日於院
御所系入人々又右威不示旨不御ハ乃無ハ
乃殿上公卿著素服可著ハ乃殿上無其所
進退如何者然者不著殿上直可著陣欲將

可著例殿上欲又藏人著素服不著例殿上日
御簡封如何藏人一人不著而可行欲將雖給
素服又著吉服可行簡封等欲兩卿已下不議
定申依新議大略奏云欲度雖往及無聞出
更非其仁者不及委聞但給素服更著吉衣更
故入道殿源被雖仰更也今被仰其由事乞
以不當心中思而聞之許也適御裝束之僧
等已系入源大綱言通衣冠又系入此間妙香院
系入又御對面云々時刻移後更始并觸

^中大綱言[○]蒙[○]光[○]予宰相高三位明弁法印誦師說法

了各起座小藏人手長各取布施被物三畏物

已下殿上人宰相三位又取請僧被物予即退

出來^集車路以見物車已塞無寸分路攝是受二

條車行自大炊御門廻入宿所不經程闌出御由

次第

當日曉依吉時差遣行受於山作所致其沙汰

陰陽師同奉向早且召行院司下賜可給素服

之人^乙夾名^{安元自}院司^召主典代下給之於嚴任

吉時令裁縫女房料^{唐衣或加裳院司著御之時}公卿

料^{如直衣}殿上人已下料^{如狩衣}已上用高布裁縫

早任刻限自廳各送之或又以使諸之晚以行

院司卒侍等令奉仕御裝束^{其後}御手水供膳

之後如日來刻限先被行御仁受四位院司申

受由觸可始之由公卿上首次公卿著座

次御前僧著座預兼可置花莒御導師

著礼盤啓白說法畢導師復座次賜布施

御導師被物三重畏物一布一結題名僧

被物一重裹物一祢皇寺御誦經自今日每日

溫室今日以後每七日御仙夏卒御前僧可參

會御堂迴御車於出御方庭上每榻御簾懸

簾半懸

之懸草可短仍以御下簾青末濃懸之御車寄具

魚儲之拾七御屏風御几帳如例出御之後次出御

先羗車御車廳官六人御車寄人參迎立屏風几

帳如尋常云御已下列座庭上皆悉先於便所

殿上人取松明北面下薦六人又取松明祠候先

是御棺侵人一人以脂燭燃付御枕上燈台彼下

薦一人給之令移付松明可分殘五人安元例如此

行交院司取松明進候御車邊次本侵人昇御

棺奉移御車以御方為鷓尾方昇御之人

以滅緒未結付前方梓之方昇御枕方之人又

以件緒結付陵方手方皆引違結付之昇御之人

自御車前降立地上以紙捻結付前後簾於御

車袖輔侵人各退去於便所著簾治承儀著

宮上然而半生之後度例如此引御車懸御牛出御自西

面小門其路行多一人候留守

安元天河守先遠民部丞盛実

次二第自廳進之拂拭御在所

件役常例用藏

敷台工令削之

加奈久津細積一合可流無憚方河

又切放建之下蓆已下遣同河可切流之

御電神仰廳令送無憚方之詠山廳官一人

相具之女房乘車安元二兩忝會山作所

路頭行列 先北面下薦六人取松明前行二行相並

次御車 廳官六人付轅御車副二人遣之牛

童持御榻北面下薦四燒香

如薰物安元此役各別欽

候左右

台使四人持炭役人各可相從用畏候之時納食於須袋懸頸

御棺役人

等近候御車退以仕丁持兩皮張走

次公卿次殿上人

四位五位六位次第行列

次北面下

薦等 次主典代 已上僮僕可依建文例

到東山御堂近迎於嶮岨所扣之先放御牛

廳官等付轅引之 召加召深 廻御車立御堂

前庭立榻以鷓尾方向御堂方

公卿已下列居前庭次導師呪願參進敷草座

御車後方奉仕所作預立聲響 所作畢導師

呪願退去即賜布施各畏物

次寄御車於御堂御車寄人其具兼又參進寄之

次本役人參進奉昇下御棺暫安置御堂庇此

間御前僧已下列立便宜所唱合致

勅使參入門外四位院司相逢歸入申公卿院司

入次第每度如此

次以御棺奉安元底

此枕金泥法花一部納御縫言安置御枕上建久以來加和攝之

本役人人數猶不堪者召加之役之各降自右階

安石卒橫亦可奉懸布綱次御棺四方入小

石等

本役人等之外可召加侍小

侍等運之次覆各蓋其上

覆四寸半板其上敷平石加土築園之次塗石灰

件更次第如此然而依安元例追可有仙壇隨

更之便宜作取相計可進止

久安石置上奉行又攝轆轤奉入御棺

堂中隨便所步燈械等奉燈又役人等脂燭亮

廳儲之

此間於便所有奉物更

行更便可用山作所行更

御車屏風二帖几帳二本

使用御車寄具

御座兩三帖

御膳具

御臺御盤

御手洗椀等也

件物負數度之例不同但久安安元如此

件奉物等除御車之外出御以前送之可令

儲候

御膳具御盤具小納長櫛
退紅仕丁昇之

御牛給導師

安元例如此但彼時觀智依為頭宗為導師
若呪願薦次為上薦者可給呪願欵

夏訖人、歸

承本所
可用他路
依世俗之忌

先於山作形迎

各以葛靈極身奇之

件葛靈可奇洗水但垂水之
取非此限

次被行每日御仁經供養本尊前立仁臺奉懸

御佛供々々燭素紙法花經一部分置題名僧

座前經机

錫杖小各可加置之為明曉也

公卿著座御前僧著座預氣置花莒

說法奉賜布施御導師被物一重箱裏一

題名僧各紙裏一護摩師料送壇形

次例時上下退出今夜始護摩二壇一壇御在事

一壇御堂

役人御車寄源大納言權中納言

前火景範宣季季有衆三人

脂燭燃付御枕上燈令移松明人光國

燒香役四人

不知其名

同料炭持口人

戶口使

御棺役人如先

即内覺胤惟長高嗣顯朝

光國留守者俊清能親

山作取行受前周防守頭嗣非院司也導師負雲

呪願明弁取御牛已上布施取呪願能忠朝導師

頭嗣舉物行受頭嗣侍景範兩皮張延住抑留

之田聞候云

御棺役人不足之間予内門弟等加之寄改奈人

權中納言後中納言二位宰相修理大夫

高三位但早由殿上人奉行之外自他不見候

素服人土御門權後大納言權中納言後中納言

右京大夫能忠朝臣惟長高嗣頭朝光國

藤原範重

侍宗尚惟宗景範中忍宣季同季有

上日衆四人

女房御連殿冷泉殿宣旨公雅卿女

民部卿典侍尼左衛門督信能卿女宰相尼

刑部卿權大夫尼常陸和泉

供奉人土御門源大納言權中納言大宮中納言

藤中納言二位宰相右衛門督修理大夫

高三位 右京大夫 能忠朝臣 雅继朝臣 為經
經氏 能定 季賴 惟長 高嗣 顯朝 信光
光國 藤原範重侍 行兼已下不知人數候被
隔難人云々
主典代 神直 曉鐘之程人々 歸叅之田 聞之
下人等 歸金 吾奉行 弁長 途步行 他人持
前後入 閑路云々

十月一日 天晴

胡懺法 松曉云々 每日 御仙供養 用時 由弁
示之 依其告 叅入 謁女房 間已 亥始 藤中納言
〇〇〇〇

金吾等著 座云々 依憚連 座不出 大貳 系暫
言 於入夜 退出 資季 胡臣 返 亥 金吾 送之

疊返進候

内裏候

殿下著衣冠奉袍給
主上出御 自款戶中 御心中 資季 以劍

至頭弁一人 脂燭入御 倚戶代

取入廣其後公卿
御所北面

已下於二條 面門東 腋

西上北面

著素服 四條中

別當親俊 朝臣

宗平云々

資宗云々

有説云々

實清云々

氣高

忠高

六位藏人等 粗相

注進候 又御系云々

事替可記 預候 素服

人數之不審候二日癸酉天晴

參著懺法座晝間無人由未入候理高

三位三人著座隆承講師說法甚妙也

金吾不著座同取布施候理之後取之宗平胡臣

束帶參之外無外人三日甲戌自朝陰夕雨降

系懺法座此次每日供養取布施退出未時許

衣冠歸系伊平卿衣冠雖系給素服之人可在其

座由示之隱居了仍非人之身隨受經高衣冠

為家同束帶基定束帶有觀直衣久著座負

雲誦師經氏束帶藏人堂童子取布施退出兩

已降四日乙亥朔天漸晴參著懺法座例誦

了取被物入正面疊未僧前出自座未奪取

畏物予直退出申時許二七日候始由聞之入

夜金吾來申始大殿入御例衣帽子御座束帶中

公性誦師中納言具實伊平賴資參該經高

為家範輔已上衣冠資賴卷有觀岳二人直衣

殿上人宗平資季雅繼能定信光二人

經氏範氏布施如昨夜前解陣

隆親卿御誦經使定用圖云々 五日 丙子 天晴

朝宗上懺法說例誦說取被物退出之間金吾

未入本院今胡御身固出御之間入見未退出

每胡可有此變云々昨夜法勝寺內堂聲盜亂入破壞未及

檢知今朝仁和寺宮可令馳系給云々本願御

安置以後未被用闢本尊也世々濁亂悲而有

餘今日明且不可未由示之退出歸一條宿所之

間有長胡臣奉書有殿下台未時許馳系賴尚

真人系系會暫言談依召參

外裏櫻本

御前入進殿建久諒圖御直衣之色程有御

建久二年尋只非濃色純色有色下平綃御直衣御奴

有此變袴無又御冠卷櫻假由申之宿老欲高貴候之人

有此變若諒齋櫻人見及候由有御尋親疎貴賤惣不見

寒暑相之負應始此變候欲由申之

平而天氣內府可岳櫻由用之由被近代之人存間惣非

好相一尤可心所測欲可令渡西殿給云々退出僵卧覺法

奇變致即來談此間思企變示告了六日丁巳天陰晴

旧院又如午終系殿二位宰相候御前退出之後有召諒

此花用

圖之間夏等被仰宗乎朝臣示於御前暫言
談入御之後示回院例時已了僧俗退出云今日
源大綱言通權中綱言伊右金吾九條三位基定資
季朝臣素服院司等云人退出之後子右
中弁暫言談退出賢寂
維摩會弁為經俄申所勞光俊朝臣奉行信
成胡臣上皇御錫紵夏奉行經光月來重病
昨日被責忠高一人兼三夏者先例殊到威
儀纔兩三日之間於夏雖經勞由父卿申此夏道理

為經又宜由外有其聞慥可下曲由被仰了
夜兩間降七日戊寅朝陽快晴

日出以前示謁女房相公弁叅後暫言談獨
在御懺法座夏訖退下午時聞鐘聲收束民
部卿早示暫言談僧示著之後弁示氣色
予民部卿著座金吾依連座不着修理大夫
高三位追加公性訖法優也夏了取布施予修理金吾已下
殿上人有資胡臣來帶示人不幾

八日己卯朝陽快晴

日出之程系上弁系後懺法高三位金吾系會
每日供養隆承法印說法如流聞者抽感可貴
師跡遂不絕依脚病無術不取布施退出之間
下人等云大北政所御系人馳系云日來
不聞及乍驚問金吾即來云令胡大將殿侍走
來北政所御產田聞欲馳系著系者寄車哉
由被仰即馳系尋申全非御產侍解案也
俄例御絕入之氣由聞而欲系田被仰即同
車令系給夜部御心地損田被仰干也時許有

御絕入之氣周章之間漸令渡例給只今無別
御復由聞之退出所系此院也者又驚人耳
欲甚以不便此次云於御墓所欲修輕微仁
復若思企者最前可宜欲尤可然人不修以
前可宜由各之調誦文無可訛人為之如何予
云近代之傷實只名字許也經範等有身
憚前中繼言之外無人欲然者行向可觸由
示即行向領狀云々此次今日欲出仕予系
者每首示由相示云々近代人痛此復於身

運之通塞雖不可顧於前官者今一重受秩仍今日
不可余由答了最後出仕有妨可謂遺恨未時以
後人之漸余云高倉中納言經直衣左金吾衣冠前
中納言賴資二位宰相同右衛門督同左大辨同
修理直衣民部卿東帶源三位帥衣冠
新宰相有親東帶隆承弥勤供養云待殿下御
余已臨昏御余御直衣云入西門經通謂前令入簾
中給堂童子先資宣實殿上人不妄聞金吾又
來小善明日之由俄思企云九日庚辰天快晴

日出之程余上藤中納言素服右中弁暫言談一
身又在座職法了退下午終金吾來例誦說
欲余御墓所云仍為念御仏更早余僧又
余入著座定言誦師說法了予弁金吾素服
五位等取布袍每半長預持來即退出余左大將
殿見余之後退出向右大將亭若侍便臣者籠
居更為示申也依杞土更他行由侍男來示後
可被申由示付歸家病願更金吾令胡侍便
宜示付師典侍云入夜金吾微少之善遂行

了惟長明臣拭感淚之田示送雖有輕忽之謗最
前尤神

敬白

請諷誦

三宝衆僧御布施麻布 端

右 國丹聖靈當墓秋之微寒光初露而即世中
陰之御忌漸向半本覺之妙果宜奉祈是以取
彫刻者西方教主弥陀仙聖黃金貴顯尊像所
模写者中道實相最上岳連玉軸貴加具經方令

吉曜也良辰也供養之稱揚之仰願諸天衆會哀
愍證明死用合掌何求離根之殘露香從至心不
得海岸之暮煙以此功德資御菩提抑弟子久慣
犬馬之心遙仰蠶螽之德蕙路耕塗之露底忠勤每
懈奴幄堯門之月前恩憐非空至于彼光沉響絕出
有入每華帳燈消望故宮而增悲玄池波咽含新土
而添哭常憶芝砌長靜竭忠誠於夙夜之中堂圖
桺車忽去宮終制於陵墓之畔不定之理何勝
言季聊叩三下之響遍驚十方之聰言不盡心

任佛知見乃至自思他思順緣逆緣依此諷誦威
力悉耀相好元明所候如件敬白

天福元年十月日弟子承誠正位行右衛督兼伊豫權守藤原朝臣敬白

一 午半皆金色阿弥陀如来像一軀法華經三部

道師布施導師被物一重絹裹一

清僧二石絹十匹 請僧三人被物一重 絹裹一絹五匹

十日辛巳 朝陽快晴 預分兼給之 未時許承安嘉門院

之間御持明院殿仍承入知宗云自昨日例御胸
令發御謁女房驚申近年此御更常令發御今

年已二度云々承女院御方黃門被出逢之間二品又
被出私本意更心中秘藏忽預露顯之威言左悼披
露也不經程退出西時許權中納言伊忽枉駕下驚
相議為東和歌更云々好更之故秋月前被改予下
小廊西面還對頻被謝言談之次同更

負應御中陰前右府被尋申入道相因答云治承安
元故左府并自身帶劍建久依存長誦堂勿論今
度猶可帶換但可在意後日不可滯由被示命云

何不帶哉答依為御出家也 今思此更依 右

後朱雀院土右記換

大將又同云々不審云々但彼御正日嘉康中右
記去年御中陰人々帶劍今日皆解如何由註
之月之今日弥不可帶由被命云々十一日壬午夜
月明自曉俄甚雨已後休辰時許洗以午時興
心房来給金吾新禪尼来會先首著持衣奉
謁依命拜父母墓天地又奉拜氏社國室了取衣
帽分左右髮先首被授要天戒師剃頂給次靜
俊剃尼以了湯且濕次剃右予先奉觴戒師寛弘
八年信成口記出家人先可剃髮由有所見今

用来之儀如何雖有其說多只先剃髮後剃鬚由
被命以剃了次入東西著衣改出南面戒師取袈
裟誦文被授戴之奉返三度如此次著之糸仁前
戒師著禮盤被授戒了如形奉布施賢案
小饌了飯給以金吾令申禪岡大殿之下夕改来
各示被感仰禪岡被送賜以剃莒要了に
火ありかんだりの糸仁前さるる

十二日この子ありんともううもの何れ有り
うろろくにわぬてれいひひひひ

とあをすしんぞんほうしんを教へ左京権太史
 かふまゝくゝふまゝあはれと十二日 きのふ せん
 かしらゝのあやんきう海さ あゝん 又さ
 まふらゝ一死あむくてふらやととむ祿ある
 せんらんゆいのみさ乃ととふさ
 しまゝのけちせんはのゝあつさ
 へみあうらゆれあへんむさ さゝ
 金光明経功德天品也 三枚挟
 入夜京極中將実持朝臣 被来問著袴相謁夜前

入夜京極中將實持羽臣被來問署袴相謁夜前

深更自伊呂代還御本殿劍聖侵如前
先有御襖

御雅繼朝

家公長經時卿今日經高東帶為家資賴東帶

師李院御沙汰五七日七僧法會定兩卿束帶云々

昨日殿上人無一人今日實蒞家定中將範氏御懺

大將殿始候諷誦給云々中將歸後雨降終夜

不止十四日 乙酉 朝雨止陽景晴已時許送凍尼

典侍詣興心坊開眼不動小畫像

以師帶給奉書云云

丙尼

又同車今日又剃以長政胡臣為丹府御使來相
謁謝之金吾今日仁懺法之次被行隆承滿
座感淚修理大夫於法苑堂修仁受明弁講師云
明日四七日始著諒圖可著直衣云夜風慘烈十
五日丙戌朝陽出已時許時兩典侍辰時亦飯申
始許金吾來諒為大殿御使承院內堂盜露顯
夏云賢寂從者男出市見賣金銅者溺取行後
親宅令問之果而承伏便盜送宣時許信綱不廻

時刻遣武士近江國禰之云俊親別坊由被申欽

自是承旧院夜月明風殊寒密雪降欽

十六日

丁亥

朝陽暗簷漏落雪解欽自剃以齒焚

氣殊增日夜苦痛金蓮公頭熱之降也今暫難減

云法印來臨初相謁忠遍於法苑堂為盜被剃

被取仁具等由仁和寺披露云御墓之由有聞

云若枝葉欽十七日戊子自朝陰申後寒雨烈風

所宮亦御所但列送歌予逢世衰

大宮三位被臨蓬門答物詣由不逢客人金吾

書狀昨日懺法無人日仙大年宜實一昨日大殿御參
富中納言二位宰左兵民部九條基定高禰藏人
佐十五日父病獲麟云々入夜寒嵐弥烈
十八日己巳大風發屋時小雨剃頭沐浴之後僵卧
日暮了十九日庚寅朝陽時今日奉書始法花經
去年儲料紙序呂奧倡大谷齊官以戶部被訪仰
殘經畧莫此間夏廿日辛卯天晴金吾示送五七日御仙夏
以吉日被縮行也昨日大殿御參遲々其後臨幸西
時夏始殿下內府源大_{吉劍}右大將_同高倉中納言

_{吉劍}左大將殿具實隆親_劍實有威儀_{吉劍}公賴_{吉劍}
_{每劍}經高_同基保_同為家_{諒高}範輔資賴_{已上著座}公長
{吉劍}易長清{同上}基定_同有親_同殿上人隆範櫻目下
著已下十五六人堂童子凡方光資宣實範氏右宗氏
經光資定七僧誦師聖覺之外御前僧聽衆六十四
實茲櫻下羌木重也今日經及比丘倡猶不終自賢
寂宅尼達歸來十五日行也今日回院女房御墓所云々
惟長修御仙夏昨日尼女房達入見系云々御聽聞
所_{大殿座主}一昨日大風之日被問系人金吾只一
_{候給}

人云大北政所廿三日御出家之由云云廿日壬辰
天晴寫經不幾比丘偈以下至于陀光偈夕前在府
恩問道世多也廿二日癸巳天晴午時許金吾來
御身固見余旧院懺法
日仙供養了關東申止天殿北政所御道世
云云定高卿病身減清成不覺欲剃以寫經及長
者偈之半日短筆遲廿三日甲午天晴申時陰入夜
甚雨明日五七日隆親卿實有賴資衣冠經高吉
基保直吉為家公長大殿御系令夕冷泉小兒行始
車引入資李中將家云云今日書終二卷

廿四日乙未自夜甚雨未時陽景見今日御月忌始伊平
卿黑直衣經高吉直公長殿下御系簾中殿上人資李
雅繼堂童子經氏資定金吾尔遂今日始三卷及
化城之始廿五日丙申朝陽晴夕金吾來御懺始之火
誦之出性成實卿相公房於法苑堂仙多誦師自上被死
定言云云厄弱小女房依志所修小仙多被尋同被切懸
非器誦師至如此多交衆難堪之御辺歎又雖各字
無修仙多者云云是祠候者不知耻之故也今日
經不書終化城奧偈午遲日短侍送僧正真兼

狄被臨門前云々令答物詣由又家長胡呂來同答
他行由近日客人抑難堪復也七廿日丁酉天晴

以助里為使謝昨日僧正他行不謁復下人等云金
吾難色長二人鬪諍殺害一人牙被刃傷云々本自
無難色又鬪諍殺害度々甚不穩復狄今日小政所
御受云々聖覺導師經化城奧偈及人記品一枚
刺以之間弥不及枚數一品經予分全光明功德天
呂相具綾白被物房任調送相具衛門督可進可進
由示含了皆悉金泥經也但水精軸狀七日戊戌

朝天陰小雨降即止已時晴未後又陰李崇胡呂來同
外令答他行由日吉忠成來問外令日法勝寺御齋
會以弁本所結緣供養云々經自人記品及宝塔品
四枚日傾雲暗夜沐浴次八日己亥朝天漸晴已時陽
景見金吾示送昨日結緣經大綱言通方中綱言經
通大將殿隆親伊平實有盛兼承該經高為家實
世公長知家經時有親法成寺御齋會同時受始之
由依有吉合點人覺立赤寺了直赤寺人雅親卿
長清卿云今日典侍於御墓所修善如形作已種

供養佛前誦師分 諸僧三人 夫著白 助里光兼左女房
共相具引替牛已時送之未時當南有火西風甚利
牛僕皆往之後家中惣無人捕求令尋問者心冠等飯
米云冷泉北富小路東左中并宿所已燒了風烈而火
赴東御所之東方雖危急人多步滅於今者過候次
云々追々改來者稱無為由申時助里來車馳改被系
了顯朝惟長系會法苑堂云々歸系之時衛門督寄
車殿下出御褰簾有被仰爰難人群集不追得之
間取立葬立車傍云々非分火災方無之希有無爰

山之中吉欽經自宝塔品之末書終勸持品

廿九日 晦庚子

天暗夜傳聞今日兩座共聖覺參入

大納言通方高實中納言經通伊平實有系談公賴
經高為家範輔有親為氏勸堂童子云々禪室導師

布施五十諸僧十五云々大殿導師四十一諸僧十二

是下人等
說也

經安樂行品涌出品三枚十一月大一日辛巳

朔陽快霽朔間經及壽量品一枚今日剃以暫休息

堂童子光資經氏宗氏範氏

後同改公

今日旧院御法夏云々云内僧正

曼陀羅供
散衆三十人 大納言

修法印贈僧正夏盛兼卿今日宣下希代受欽

定通家良中納言大將殿隆親實有盛兼承議

經高為家範補基氏實世資賴長清吉服一人有親

御願文家院二日壬寅自朔陰未後雲晴終日風烈

夕甚雨今日臨幸臨時御佛受云云公卿定通家良

兩大將通方高實經通隆親實有盛兼賴資經高為

家範基氏束帶實世同資賴公長知家經時有親先

首行兼引物什衣童裝束直垂小袖車牛童裝束鬚法

師高導師隆承夏未訖甚兩降云云三日癸卯朔

雲分已時晴午時許金吾來曉七日依火御不

出御東面近習人候御前之間知宗中門廊毒戶

懸虎問答廳官甚奇昨一突頸之由有仰受親氏問

妻戶曰幡內侍傳奏夏尾籠人申受不可申繼

有仰受云云此男月來物吉之由見及逢顯友問

運之拙猶可甚受也經昨今不書得昨日及分別品之半

今日及法師功德之始入夜奈良老若兩僧來謁若

僧性懸房於子也師近依籠僧在京云云御法受

夜僧房之童如女姿昇堂上大番武士擲留後胡乞受

或云導師僧正之童云云四日甲辰朝陽晴

御正日以後女房不可留旧院云々

是又雖不似

雖非一之故
被相定歟

禪尼於今者可居住此宅北舍殊狹小失便

宣之間以年来住所相讓愚僧移坐此屋東端二間

今日御匳宣旨兩局於法花堂修仏夏依前夜相公之

語金吾又云々經及神力品端五日 乙巳曙後時雨

朝陽即出已時性惣房自醍醐出京午時許成茂宿

祢来此日以後不憚云々相逢

明曉飯系
社頭

金蓮云中將

清親朝臣毒產胞不下而終命令朝經及藥王品

初一夜依容不書剃以金吾相具老童来

白浮線綾府衣
紫織物指貫

自禪室系吉水令夕出家六日受戒云々六日丙午天晴

今日右京大夫修仏夏隆承法印布施此立諸僧被物

二重布二結公卿經通卿已下素服經之二人經為資

公長等不委聞性兼房第相具子新發意来大原僧正

御弟子今日又登山云々經及妙音品七日丁未天晴

日来女房不可留候由有其聞雖不似常例隨時候由

存之間今日又可祠候之由有反幸之儀云々只就人

申狀變候歟何是何非有関東引物云々摩摩牙五

十石鵝眼此貫絹五十匹其外興心房絹此匹眼亦貫

云々入夜助里歸來云典侍白地退出宿高倉此家
太白明曉於此宅沐浴可飯系四院他女房大略退
出冷泉殿祠候歎云々此更必可遂放火群盜之耻不
便更歎真心房被修例廿五三昧寛治御忌日也經及
陀羅尼品之未寒月明後聞源大納言雅左大將殿
中納言隆親盛兼系談經高為家云長基定卿有親
胡臣兩殿令聽聞給明弁為誦師不暮以前之更說
云々金吾每日二度系遂不闕云々

天福元年十一月大八日

戊申

朔陽快晴

寫經申始許奉書終勸發品老後盲目遂此願心中
聊感悅金吾來談之間見車大宮三位來臨依風病更
發不能面談之由以金吾令謝所去五日以後有名謂云
今日春日祭使可立由俄有沙汰源少將家定皇后宮
亮等勸之云々知宗被免出仕云々午時許淨昭房來
禪室此七八日被痛耳被加灸四十八針三尺阿弥陀像被
造立云々去夜群盜入家信卿法住寺日宅即放火燒
云々家主居住若不然歎近日妨小路烏丸居住之由云々
東燭以後禪尼改系舊院冷泉殿之外當時每系

人云九日巳酉 天快晴性惠房改醍醐 去五日未

言家朝臣一昨日歸路之由觸送當時無暇十五六

日之後可謂之由答之今日經無量爰經說法品不

終奧一教十日 庚戌 朝陽快晴今日微平敷改云々

源大綱言系仕經終十功德品始普賢經二教夜

方違宿北辺聞鷄聲改十一日 辛亥 朔雨降午時陽

景見又陰經至偈三行日暮賜大殿御書或人夢

有女院御歌

よふいこいわつをうふふふふ
そふくすけり池乃あつり

ふのせりくつるふふふふふ
ふふふふふふふふふふふ

御和

ふふふふふふふふふふふ

ふふふふふふふふふふふ

ふふふふふふふふふふふ

ふふふふふふふふふふふ

二首非量爰理之相叶可謂秀逸之殊勝近日爰告

多聞其心堯幸之引接彼此池水之心又是八功德池

候心欽允御在世之後情案之在推化之御躰欽只拭

淚行者也夜金吾來政源大綱言系該有親大井弁

不系左右中弁源サ鉢言系平野祭左右大弁梅宮

實有卿左兵衛督系鎮魂祭十四日分依窮屈風病申

暇十八日御月忌以後欲下有馬今度雖摩會并為

經卿勝受一弁侍追前別當僧正一坐眠寢事山阿

出逢一又坐眠弘庇此受世以詔并藏寮以御教書返

給右中說近日可有臨時除目云云舊院女房今日

權大夫歸系只三人今夜御方違御幸持明院殿

十二日壬子朝天陰已時暗奉書終普賢經書始無

量壽經及可八願之始日已入閣筆夜風烈今日

大外記師氣胡臣來問令物詣之由不忘舊好勲緒

十三日癸丑朔陽暗寒風烈前元馬長綱來問又攝

他行由經十枚許日沒終十四日甲寅天暗風寒

越前司相具子息少卿言臨門前於令答他行由

不逢經終上卷又下卷七枚許書之十五日乙卯天

暗風寒未時許金吾來問式賢入來答念誦無暇由

經下卷二枚殘今日前殿修去年周忌仁受給云云

夜月清明十六日丙辰朝陽暗午後陰未後雨降已

時許長賢法服來相逢不經程經終雙觀經書始

觀無量壽經十七日丁巳朔陽晴奉書終觀無量

壽經申時老後願已遂乞飲悅入夜尼典侍參院

皇日雖不得心可系入見系有御哀憐之仰不似北邙云云

十八日戊午朔陽清明早且尼達系法華堂助童在共

權大夫局修小善云云已時歸系御月忌在里女房多

系云云如系云云未時許金吾已下可赴河陽云云隆

法印石中弁中務為鑑相具云云今朔奉書心經轉

女成仙阿彌陀經又借出他本校觀無量壽經了云云

唯蓮房中將入道被臨門前答他行由十九日已未朝

天晴午後薄陰未時許尼京權大夫來談去十音於

元大輝西京家前殿有御仙事權大納言四條中納言

富中納言賴中納言經高範輔卿信實伊成光俊羽臣

之外無殿上人云云及日沒言家羽臣來今日初出

仕系座主宮自是系殿女院云云今朔剃頭庚申

朝陽快晴入夜大風寒雨此兩三日寒氣殊甚腹

病更發僵卧之間西山入道兄弟來臨扶病言談不

人而歸侍從園梨云僧來隔物相逢新寫經十

四卷令調卷腹中痛之上痢病又發亦一日辛酉朝

陽暗屋上雪白依病氣之煩不得已而今胡魚食可耻
可悲依大谷寺宮召進車敦通中將入道未時許長者
僧正系賀茂之次之由被過着湯漬依種々天変
多於東寺修仁王經法修大法受十余度嚴海每度
為護摩壇以今度賞可申加僧正之由申入被仰每
闕由然者可辭大僧正之由申入之由被談被飯之
後保孝來又相逢天変連々之上聖皇欲出之由司天
奏之行此法之上更不可出由有自讚詞等狀二百歲
天顏快暗臨昏雨雪紛々近日天王寺又有觸出

新記文之披露今月之內可系詣之由舉首群集云々

新院文每年金蓮之取語也入夜尼典侍系一條殿宿

此宅廿三日癸亥夜雪宿單朝暗風殊烈自湯山還書

每為下向典侍依太白方不飯系今胡剃以法華堂

護摩僧三昧等可候由只有其沙汰去七日以後當時

無人跡依每用途雖有限受不能被始行之由夜前一

條殿被仰云々萬受只不足言歟九早之輩於一周之

間不聞如此可悲之世也舊院惟長一人日夜馳走

侍一人仲季法師子男之外每人影云々宰相局籠干拙

霞寺云々 廿四日 甲子 天晴雨雪降早且典侍飯案已時
許小野宮女將入道來臨近日在京云々 天王寺非記文
北白河院御夢相之由云々 晦比可飯承彼寺僧又近日
訴廿五日 乙巳 朔陽快晴昨令點雙觀經消日曉及
下卷夜方違宿北辺隣家終夜高声念仁聞曉鏡飯
之間纖月出山 廿六日 丙寅 朔陽晴房任申云吉富庄
寬賢律師可知行由入使者 禪相門賜之 之由庄民騷動
賢寄代官告東西云々 尋常之儀雖不可信今世受
依成功之負數之時不顧骨肉又晴雖成安堵之思

仍且以書狀奉尋府返夏云全不承及定無實狀只
令罷向可尋申即時又被示全無其度勿論了云々
仍一旦以後怡和房任令下知庄家但謀書惡徒之習
書改庄号不顯領家雖無始終乱入人領常習也此
由又示送金吾許此宅并所々 早梅其花多用或又紅
梅々 用始云々 昨日恍惚之餘忘今日飯忘日忽見曆
驚之迹更行西宗弘病取聞曉鐘聲歸 廿七日 丁卯
朔陽晴雪纔埋草木未時許源草齊宮尼黃門令
姬為見法師來臨定納言於今者平減云々 迎蓮房

未依寒風不逢 高野御室賜御書廿八日 戊辰夜雪
積寸許朝陽晴廿九日 己巳天晴陰朝間點訖雙
觀經誦寒殊甚卅日 庚午朝庭雪白已時許紛飛
忌日更送嗟哉云々扶病自日出及夕陽奉讀經一部
陀羅尼阿弥陀經始例金吾昨日自陸地一日馳歸
之由今朝告送
天福元年十二月一日 辛未 朔天快晴尼典侍詣栖霞
寺早旦去甚之比女院御夢相奉見嗟哉秋尊之由
有被仰更仍近習女房達殊被系詣云々

耶里共衛宗弘殊
局任好着淨衣令

系 雪間飛刺以午終金吾來夜前初
叅名謁今日御身固叅會次系禪亭 指事不御坐
又可叅院廿五日出山行細川廿七日着明右次日宿
西宮廿九日飯浴只遊放而已二日 壬申天暗未時許
隆承法印來臨面謁臨昏迎蓮來明後日赴園東明年
秋可飯云々仍相違三日 癸酉天快晴初月高懸夜雨降
鍛孫始繫未時許隆承律師一昨日自園東來由來示
四日 甲戌朝天陰已後陽見晴陰不定入夜雨降曉晴
今日有除日之由傳聞五日 乙亥朔陽快晴夕後寒

兩無除目云々剝頭點觀無量壽經一西本返納與公房

六日丙子朝陽晴已時許與心房來談給之次聞左中

將源通時十一月廿三日於園東終命候安嘉門院女子俄退出云々

姊妹姬宮春日局今度除目可被補乃之由告送使不到

着死去云々運之拙非人力多欽大臣孫大納言三男也

五十余為多時聲而多村頻舉遂不假公卿之名可悲

多欽隆榮律師又來不經程金吾來談去二日李賴

坊權大進

補五位藏人經高卿無事暮而競坐咄念怨

詞其後不出仕云々知宗籠居之後非指勅許而出仕

已被許出仕了分配公多可奉行後由示送資賴卿出仕之

上可然欽由答之即其多付伊子內侍奏聞誰申多哉由

右御問申知宗申由可奉行由誰人云哉由被仰修理大

夫申由申可問資賴由有仰多即問之出仕之由承而

申候之由申成恐退出其後知宗久籠居今度頗超過

前多欽出仕多不知食云々御堂御八誦年人初日殿

左大將殿權中納言藤中納言家光經高資賴卿資

李朝臣忠高奉行朔日左大弁一人五卷殿右大臣

行道以前退出左大將殿家光為家卿三日家光卿一人

結願

伊平

賴資資賴公長靖卿忠高堂童子二人行

香殿上人不系五日丑秋門院御幟法結願先皇嘉門院

御忌日覺經誦師次結願成源實真

寺

左大臣公繼子成增

九條新大納言伊平損資家光為家知家基定師李卿

荻花有教能忠時綱賴行為繼信光取之重七資李

朝臣不取花宣實余云云元三御藥可系人內大臣右

大將具實隆親基氏資賴卿資李家定隆盛公光

親氏博輔今日依番可歸余院七日丁巳朔寒雨

間降夜大風八日

戊寅自夜

天暗朝陽殊暗未時許白

雪忽降陽景雖間見及日入河陰西風猛烈入夜後月

明星見雪止後聞西園寺八誦實有賴資家光為家資

損卿行香實持實清朝臣忠廣加云云九日己卯昨雪

積地三寸許朝陽漸晴陽景間見草木雪消庭雪積

白已後漸消通賢寂適歸路新發小僧覺源來

申時

許受戒之後即始十八道加行云云後聞西園寺

實有

為家實世公長長清基定卿能忠有資實持信時實清

能定宗氏實春

十日

庚辰

朝陽暗不陰而寒雨時灑十一日

辛巳

霜

女雪朝天暗鷄鳴以後引替牛三頭引軼七條朱

崔承明門院月來御經宮金原御堂繞被終功依
明日供養聖覺今晚渡御女房多乘車五兩引替多
被尋由依女房示引獻三頭今夕御宿山明寺大納言領
明日渡御堂件所被奉安故院御骨被立此堂御遺
誠云金吾音信京官除目大衆會來十五日云古
受戒夏十二日壬午朝陽晴後更所陰後聞女院御
堂供養外府兄弟三人皆亭子息列座外人資
雅卿一人相加云十三日癸未天曙後白雪紛々忽
積地夜前傳聞外府當時居住土御門堀川之後男

女子息相替病惱及危急之間忽可被去其家依無其
所可被渡金吾冷泉源大納言依牛童夏出家舊妻家在嵯峨

被借之女房局只三間依無便宜被追遣金吾女房
等愁悶云々上皇年始可御近衛亭有其沙汰世以不
耳心之間二品為方違痛其亭之間兵部卿女忽絕入又
狂言如醒可行鳥丸田稱之同刻限右大將室鳥丸忽病
惱又憶胎猶不快云々去月十一日中將家定騎馬
萬里小路南行依月明見近衛面件亭翼方隨
身取之後程其長均于築垣者十人許立並心成

怖畏見後欲由問從者在馬西方物只見南不見其物
在老方舍人男拙見之稱怖畏之程馬過近衛其間
中將再見東猶在其舳不分明府舍其人牛馬多引云
其前又有大車頗如物影不分明云依他人不見中將又
引返其馬更近衛大路向東無其物仍又歸南行了其
後經七日舍人男病惱狂言經七日死了云依衆口
噉了元三事不定廿日御仙名一夜可渡御云京中
適作中門二棟家三子所已有魔取之聞在世之貴賤
又邪氣之病面露顯可驚奇更欲已後雪正陽

景不見辰時又引猷牛典侍相公

已時刺頭

今夕未院御所送車

夜生

半元

隆榮律師又來言談亥時許破十五日下向

云十四日

甲申

朝陽陰昨雪殘入夜金吾來未持明院

殿

御月忌

昨日聞無人由公卿六人未云昨日始依台參

再御所

本系人隆親盛兼基氏成實光俊卿等

元三

於不可御他取云府來十七日可被渡冷泉明日除

目當時公卿昇之不聞云神今食依神宮職延引夜

前被行十五日

乙酉

朔陽晴寒風烈七賢法眼依僧

綱群未出京之由借車俄示送牛童他行了金吾牛

飼米取車了臨昏來年未取愁鬱之範内僧正黃園房
領寄善提院新後復彼一院衆徒聞披子細書送去文
存外喜悦申別當僧正之處又加預判本意滿足之由
語之今日群衆更押取山階寺運上米三井寺法師
正尊閣梨配流五郎冠者云男禁獄更九月十日
申此更依天下大事點止今日又群衆大殿作早經奏
聞可有御沙汰感悅改寺云今度未過半不奉云
内經覺遍親統公統賢信長賢堯圖律師尊良
内能律師子
内尊淨内僧都子清信大納言律師信乘鄂田
称公清卿子

五師得業四十人許承云十六日丙戌朝陽殊晴夜月又

明未時許見^望聞書侍從源資時具親朝臣次男明時

成功申少將由誼之藤兼繼中將雅繼子之近頭丹波經長治部卿

隆綱九中將道嗣少將實躬還仕左門權佐範賴右經光兼

正佐藤雅平家信卿次男從二位基保從三位有親從四上

光俊四位資能止右衛門佐雜任雖多者先之聞書落款十

七日丁亥朝陽晴明剝頭十八日戊子天晴雲收金吾昨日

独系大嘗會云夜前安嘉門仙名實有為家七清
基定卿隆範有教為繼宗望行香云未斜大宮

三位被到坊剝除以後初相謁一昨日為訪舍弟尊家

當謁向誦房

其日兄弟二人之外每人

依久不逢向兵部許

不逢

參大殿於中御門町奉逢

前駐衣冠御系丹欽

於系一條殿

北政所令入舊院給由日來用由同之其受不聞謁參川退出云々

取來也宜秋門院廿二日還沛九條云々寺前大僧正

御房熊野詣明後日

進發

三御山谷七ヶ日云々自

然移漏及日入被帰向謁之間孫次郎童來

為見誦房行向帰次云々法印系御月忌

久不見之間成人此童本自有

器量之氣依二親不愛赴出家七十年復勞而興得

之家跡至干孫又無棘路之名字欽可悲可痛保安以後九十

一年難月之名新絶又以如斯欽秉燭之程傳聞御月

忌誦楚始云々

大殿愁御系日暮欽早系寒天僧俗甚

不便過夜半南方有火明聞四糸西洞院云々十九日已也

天暗寒風適休入夜雨降令掃蓬屋煤申時許典侍

退出休留宿昨日大殿外府御其聽聞簾中大納言

通已下公卿多系云々具實隆親伊平家先經高為家

資賴卿廿日

庚寅

自夜微雨降午時天暗昨日兩殿

大將殿衛門督宗平資季實持胡臣御共每月

日野詣云々親季痛寒風欲賢者也下名今夕可被下云々未

斜典侍系清凉寺七日系籠孝弘房任助里在共房
任可系籠夜宿直夏台上細川庄氏等今朝金吾渡
三條坊門之由傳聞入夜助里来云日入之程系着儲
束局歸路於法剛院及暗今日車馬僧徒濟々公卿
一人逢路出京云々一切經會日秋廿一日辛卯天晴昨
今左兵衛督頻音信助教師朝奉執列實山寺願取
可補夏難去恩之由云々雖同在世惣未遂書狀之人
也忽吹舉之詞雖述是非思之今世夏只如斯秋仁和寺

宮御傍親定又申本取欲早可成送下文之由示賢寂一
入夜狂至来之次云々外府今朝被渡高倉云々廿二日
壬辰朝天陰雪紛々已時晴已時許金吾来次聞下名又
今夜由云々十九日內御仙名隆親家光為家實世有
親卿宗平雅繼豫實蔭實清豫雅繼三人廿日上皇
有朝御近衛殿其日當時御取板屋等昔擗皮具實
盛兼基氏成實卿親氏等各一字昔之云々其夜御
仙名大綱言家良通方中綱言具實隆親盛兼家
光經高為家實世有親夏一還御了云々廿一日皇

后宮御仙名具實實也為家有親御受了退出乘車之間

忽坤方見火帛系押小路南堀川東吹懸御殿上甚雖

有恐即滅了尊勝寺灌頂弁不觸分配人具實為家

不知之間又關依院仰家光御系勳弁系官奏上卿

一人行之歸之間見火系其夜友奏殿下令候給右

大臣宰相中將實世書荷前定三位中將殿拜賀宗平

資季雅繼扈從旁駟八人為仲盛長兼康家盛資

憲家國教行時七御車五緒青簾久清稱先例由追

前一聲北音荷前聞無人白領怡可系東一條仙名上

卿未出來云々賴資卿三夏々於西園寺位示付雖非其仁

申吉委申殿下其後委團食由被仰涼恩之由兼悅送

兼帶以後又自愛餘身之由抑悅無極云々竊以彼卿子

息三夏過分之由雖世不許經光坊友勞道理至極歛於

今兼帶有何雖平實山寺家下文付使送師朝臣許

伏三日癸巳天陰雪間降師胡々臣悅送之次送下名聞書

雜仕百人許侍從宣繼大貳次男殿上人式部權少輔良賴

大學以光兼云々倫辭權大輔申任文章博士經範少卿

藤宗保右少將通能前府從四位藤良教從四位

下藤重隆止弼

從五位上源康長信盛辭文章博士今年

中於今者每公卿任人牧適每驚目夏廿四日甲午朝

寒雨降已時陽景見午後又雨陰幽居寂寞每視聽

夏短晷早暮成終許南方有火風烈而烟不昇程又

遠而不辨其程云云久而滅廿五日乙未朔天陰已時暗

十人訖夜火東寺由云云乍驚以下人遣見午時歸云西

寺之內下人宅失火吹付塔燒云云本自荒廢之寺何

為乎今日適天暗風靜廿六日丙午天呀陰陽景不見閑

居殊寂寥寒天又陰差戒糸籠已漏七今日了廿七日

丁酉天暗陰未時許金吾來一昨日勤荷前使權中納言

伊平三位顯平卿只三人兼柏原源草夜涼糸東一条院仁

名九條新大納言不時許被糸長清基定卿云云今度

仕小弼宗平朝臣舉子息任之云近代珍多秋未耳九受家

長朝臣來臨剝除以後始面謁自然及昏遠取聞食出

家之由頗被驚仰雖有其志忽被許之條如何之由有

密仰云云極以存外夏秋親奉成茂娘去月離別

園東女多入浴聞之月卿雲客多與妻離別云云隆

盛女將切八幡妻髮允近日壯年人所存皆同云云

嵯城人、归来今度亦籠之間、禪左府室密、奉御
堂相謁給云、存外為本意、又中院尼上三位侍從母儀

同被來訪詠歌多有贈答等云、廿八日戊戌胡陽快霽

女院令當百日給舊院三尺、弥勒像供養云、南京上人

當時各譽云、余由傳聞北政取又常令持御、手呂懸

子為仙場御銘鑄佛像供養聖覺法印云、後傳

聞女房局者北政所令入給、午終程更始大殿前左府

府御座例、簾中著座公卿九条新大納言左大將殿

權中納言藤中納言家光右衛督民部卿高三位殿上

人甚少云、兼聞上人昨日申障不系聖法印兩座共勤仕

弥勒喻伽論御手相、仙公審法印細工殊勝云、明日

又有除目、欽貫首之競望未馳走云、京官下名各

別任人時、無此僧又被行之、欽更不得止、戌終許宿北

辺、本取北屋、廿九日巳亥天晴曉鐘之後、歸廬未時許

覺法印來談、緇素遠近世多取入耳、只貧者之失道之

外、無他欽申時許、歸了、年來除夜、解除禪侶、非此限不

行恒例、鬼氣祭令修

