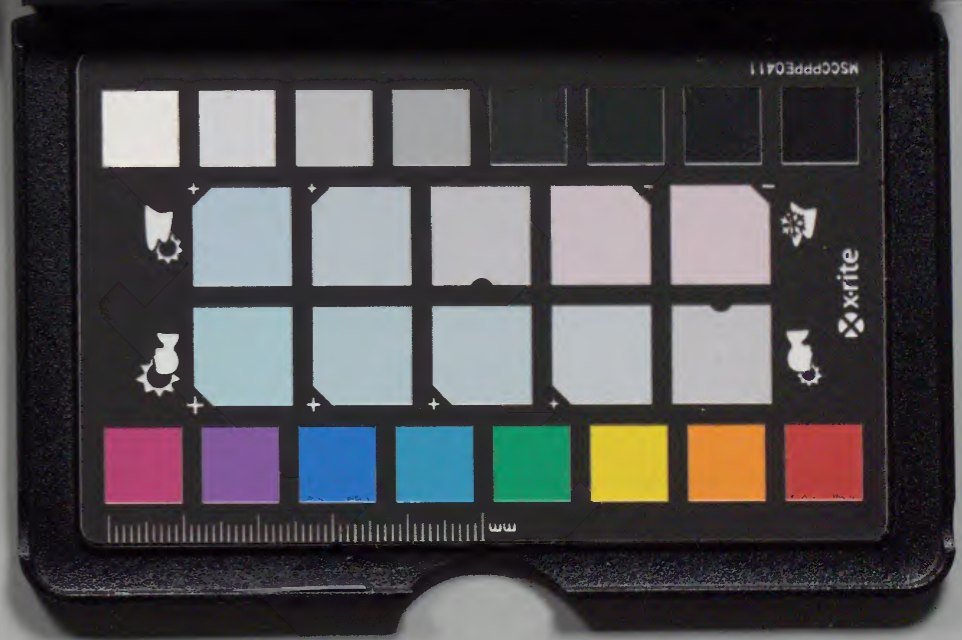
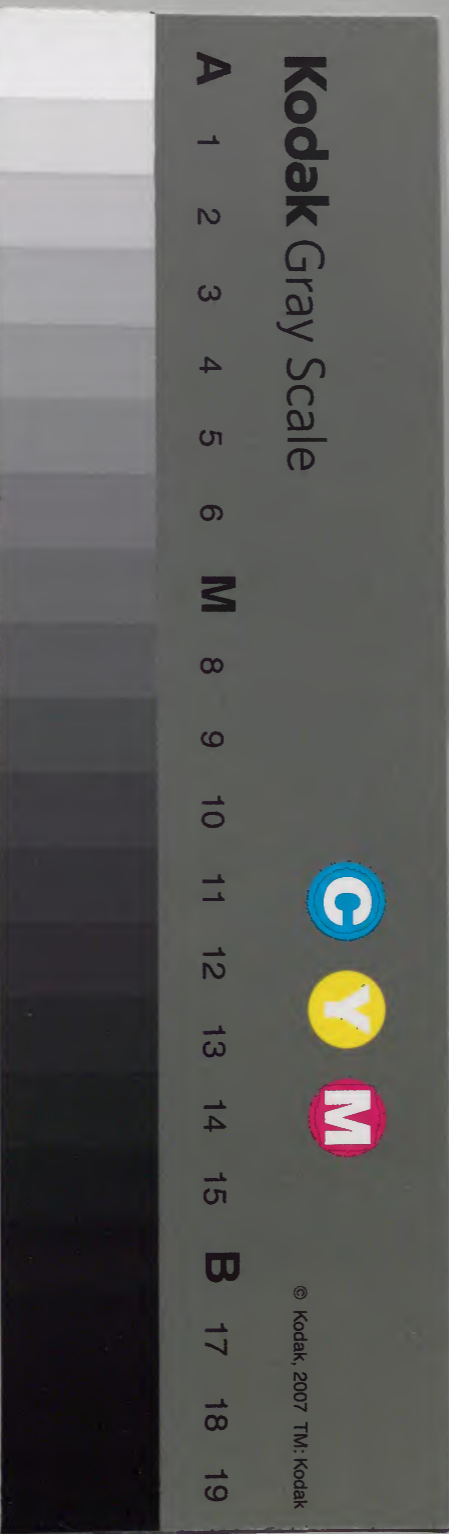


宣胤卿記
 文惠元辛酉年

内閣文庫		
番號	和	10094
冊數	23 (11)	
函號	162	302

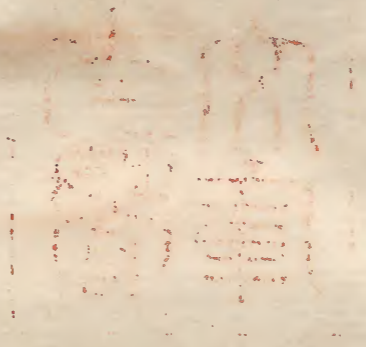
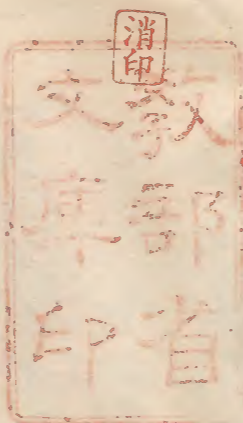
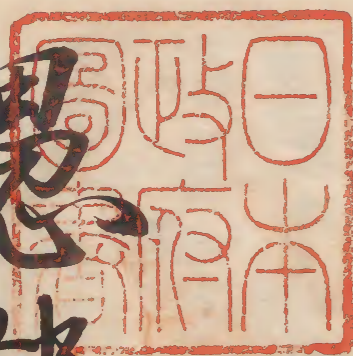
内閣文庫		
一 二 三 函架	二 三 冊	一 〇 〇 九 四 號
		和 書 類
一十和		



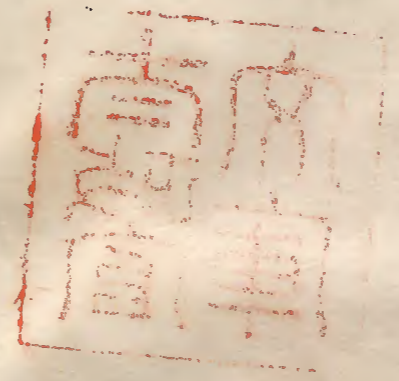
愚託

文龜元

辛酉



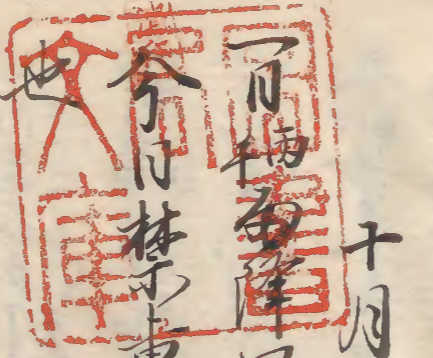
丙 一 二 六 六 三 號



文龜元年 辛酉

正二位行權大納言藤原朝臣宣胤

十月六日



了梅

早且休湯

別保不奉唱神名依金

余也 每日儀 又如法

今日林

書表

相春宿余代也 在重乱板作法

二日 丁未雨

三日戊午晴先考沙山忌日也請僧小布施如例多蒙奉朝臣
則康亦為母食招引拈席其外在所信示未食為各
訪真如堂并墳墓並重岳催淚尚年四十二年也如昨夏
歲人其形為狀到來去月涉經供養沙表書一為白紙
由有泚法書候言乃何式之答云此 勅紙之上之白紙
不可有 字今度之傳其可為寺中納言内之可

相催事人志之如何九月

四配

九月
庚戌

六日辛亥天晴日去社小五月。昨日俄是引今日之式月有置
就未希有也今度因舍言許之

七日壬子云結吉秋内裏極く嚴重兼日申可黃門口日畏

此日由令到來令頂戴了又四茶分同申出く右京祇花

可全知初く由佛生書伊勢佛中古貞隆中沙法今日

入如重書中右大弁宗和春竹内僧長良新門自年來

佛絶向也近日自室町放押与符小山山崎丹坊領未就

新門自年來此事勢多何由中早出程有否益的佛佛

近日佛向若日湯申了立秀佛心任候沙印信事 一運

方黃門古松黄門坊相院之位近日自濃州木齋寺立秀母湯

黄門許他何之向江南院許正觀町西河院候上湯事

他外湯老母平由河東

八月壬戌雨雜雪

九月甲寅天晴歲人左共母為候姑到來

先及垂細糸新二候何物之度佛佛供養記執

一若一通出改之入可也候何人室不可海号方

法可也候何人室不可海号方

之候何人室不可海号方

來一及上河門院一四候之候

候一及上河門院一四候之候

候一及上河門院一四候之候

候一及上河門院一四候之候

伊例^{イノリ}と申州法^{ウチノホウ}所^ノヤ^ノ後^ノ

十月

松福殿

位階人中納言上り

尚頭

老松福通伊例字不^レの^レ也

此乃中納言寺
内二松福斗
礼の寺也七海堂
伊例供養堂

寺期^{シキ}新^ニ好^ク高^ク成^ル律^ノ也

十月

尚頭

中法門殿

此一通返^ニ其^レ留^ル也^レ此^レ字^ハ不^レ又^レ種^ノ也^レ此^レ字^ハ不^レ又^レ種^ノ也^レ此^レ字^ハ不^レ又^レ種^ノ也^レ

来^レ北^ノ方^ニ後^ニ土^ノ法^ノ門^ノ院^ノ一^ノ回^ノ聖^ノ之^レ於^レ般^ノ舟^ノ之^レ時^ノ院^ノ者^ノ

九月一日

中法門殿

十日卯天晴午有^レ信直^ノ御^ノ長^ノ来^レ
携一桶 二黒長^ノ得^ノ寺^ノ法^ノ修^ノ理^ノ

自^レ来^レ十二^ノ日^ノ之^レ法^ノ法^ノ之^レ河^ノ又^ノ名^ノ
十二月身先^ノ淨蓮^ノ院

住^ノ持^ノ来^レ持^ノ同^ノ席^ノ寺^ノ邊^ノ田^ノ留^ノ混^ノ礼^ノ吉^ノ田^ノ社^ノ領^ノ事^ノ余^ノ口^ノ入^レ
兼^ノ俱^ノ心^ノ与^ノ斗^ノ也^ノ為^ノ由^ノ人^ノ之^レ出^ノ也

十日卯天晴長^ノ得^ノ寺^ノ法^ノ修^ノ理^ノ事^ノ以^レ文^ノ申^ノ入^レ早^ノ有^レ事^ノ

加^レ皮^ノ法^ノ寺^ノ文^ノ書^ノ中

十日丁晴小^ノ堂^ノ月^ノ之^レ清^ノ僧^ノ水^ノ削^ノ者^ノ信^ノ真^ノ如^ノ堂^ノ并^ノ垣^ノ墓^ノ
信正

終^ノ日^ノ禱^ノ必^ノ念^ノ以^レ不^レ化^ノ

十三日午晴勸^ノ院^ノ寺^ノ黄^ノ門^ノ伏^ノ到^ノ来^レ内^ノ事^ノ法^ノ抄^ノ不^レ越^ノ河^ノ合^ノ席^ノ
カキ

或^レ年^ノ法^ノ年^ノ貢^ノ申^ノ下^ノ也^ノ胡^ノ念^ノ縁^ノ以^レ自^ノ負^ノ景^ノ石^ノ申^ノ也^ノ
河北

柝以法科所斗乱来德仁一向不致沙法朗念録心乃
尉孝宗貞宗國一統以授文明十八年貞宗代貞宗又貞宗也
予依有錄法使下向反國申合殿直一被批沙法中清文
早立回下法乃為涉終一力之進我其年七月上字音立回京死自
平上法卧病於國人皆稱天罰其其年冬涉年貢子
中孝貞宗起被友人亦貞宗冠冠且之亦進之貞宗以某去古同分
也又河貞宗由自宮家貞宗作下河小八他可也小可貞宗
之子之為不可叶貞宗由年貞宗自地下申貞宗以教涉院文貞宗
室貞宗院教乃在之室院貞宗涉狀河合庄貞宗或貞宗以法貞宗
定河合庄以庄為大庄土貢貞宗初貞宗由多貞宗作未致家門
本法涉月究子貞宗百貞宗之貞宗其外安未光院貞宗拜深學法貞宗
堂未分合二百六子貞宗之貞宗是文先貞宗子貞宗是胡念貞宗之度

涉代始涉礼事貞宗下貞宗由去貞宗月貞宗龍居時貞宗被作貞宗
可和增斗亦不申達涉終又難貞宗之貞宗考貞宗以貞宗決貞宗子貞宗劫追貞宗
先貞宗多貞宗細示預貞宗之貞宗中略貞宗兼貞宗名貞宗越貞宗在貞宗河小庄貞宗
貢加增貞宗依貞宗強貞宗及貞宗涉貞宗何貞宗法貞宗由先度貞宗如貞宗仍貞宗尚貞宗高貞宗端貞宗
日貞宗不貞宗向貞宗事貞宗涉貞宗子貞宗貢貞宗教貞宗河貞宗日貞宗是狀貞宗非貞宗考貞宗所貞宗達貞宗書貞宗細貞宗全貞宗
一貞宗然貞宗由貞宗但貞宗是貞宗狀貞宗斗貞宗之貞宗高貞宗端貞宗人貞宗進貞宗以貞宗八貞宗云貞宗之貞宗河貞宗
涉月究貞宗千貞宗女貞宗之貞宗在貞宗所貞宗之貞宗中貞宗之貞宗涉貞宗法貞宗狀貞宗室貞宗所貞宗教貞宗向貞宗
之貞宗十日貞宗涉貞宗泰貞宗勢貞宗固貞宗幅貞宗量貞宗之貞宗明貞宗志貞宗之貞宗鞠貞宗有貞宗涉貞宗
者貞宗涉貞宗指貞宗者貞宗音貞宗隆貞宗之貞宗報貞宗姓貞宗下貞宗寫貞宗如貞宗如貞宗符貞宗之貞宗符貞宗
十月十日貞宗
改貞宗

中涉門教
首向承後仍越涉所事之度也入河法

之御せんえの存る先之書の次第内各又交一書の
被作り之書之をさく由之乗を師重之が御書に
被けけ依高為之が意状の年之書は手書也其は
此筆之御用控下在对寫之控儀
業

十月十二日

此書は之の御用也之御人下也

之御用之御人下也之御用之御人下也

之御用之御人下也之御用之御人下也

之御用之御人下也之御用之御人下也
之御用之御人下也之御用之御人下也
之御用之御人下也之御用之御人下也
之御用之御人下也之御用之御人下也
之御用之御人下也之御用之御人下也
之御用之御人下也之御用之御人下也

之御用之御人下也之御用之御人下也
之御用之御人下也之御用之御人下也
之御用之御人下也之御用之御人下也
之御用之御人下也之御用之御人下也
之御用之御人下也之御用之御人下也
之御用之御人下也之御用之御人下也

十 胃

未雨

十日 庚申 雨降 遂候 念以 備以 供

月之 長海 堂 草 二 未 雨

十六日 辛巳 晴 今日 由武 蒙 沙 日也 毎月 別 保 外 又
被 志 希 傍 真 如 堂 自 時 有 不 形 念 似 水 削 也

春桃美坊月次法連寺也又中半終是也

山風可名のうらみありの如し此寺も兼晴

今朔日法事兼奥に演説し

十七日戌壬天晴自竹田般卷教有月九日寂夜始し

長講堂僧為任務使本寺と田留吉田社領混礼り事也

本寺官用裏法月次題余分官為物且高寺納り

十八日美天晴觀音別深觀音任事三寺人終一其

春清中山今名各寺也

付正文住持持本如一也迄也一以一事別由致經直淨寺改て去

淨蓮昇院興隆條

一 住持職事

以道覽上人為其職當寺自奉願し時依寺僧法
于今荒廢歟而有餘彼上人為招提し門流律
法以通し悉也仍招請し於向後任務職志彼門才
く中以法笑し仁可為其職也

以示觀院入道右持持任 經孫 草創し

尚寺事

命由寺於一院法隆法法質奉願以來し菩提致由
家盤思し祈禱者之尚寺し奉願之彼寺し願之
定不可生志意然寺領勒以事任彼寺直文

可致其沙汰云

一 能為長者不可坐僧法事

近代依此仍法由教之輩有僧法坐礼之族歟然云

末代誨長者致寺院障身之時者且申法一門人

且經美園可致私法之詔隆云

一 可為長者沙汰惟

以講下事一未但先例之得沙汰以外大少事一為長

老(沙汰)云

一 一門人之可助成事

云當寺之破壊之移示觀之切為莫大切之同

位物之方却事非一門之合力不事遂再興之願

望必云各致防分助成云定叶今和云意云歟右條

一 一門人之為波同心之沙汰不申連署也子孫

永不可坐犯若於肯此類之輩之類云云

可坐照覽教以勿交柳介仍首文之如也

嘉曆三年五月 日条刊

日下才一ノ判透寫

予署祖也仍列家

名

正二位藤原

權大納言藤原

正三位藤原

沙 門

正三位藤原

中御門大納言

吉田内人(定)

吉田山路一位直房

中法門中納言為行

吉田中納言隆長

吉田宰相賢房

平今和為長云彼
以一善喜家之能事
先之押尚寺中應仁
大元以來其沙汰之再與只
念願之不便化

長之人出家列

位署各自事也

以上封表書云云

引
津蓮華院車一門連累く極不可有相違之也

元徳二年十月一日

後之位藤原 忠

判
如敢違字
書
留味中の言 經頭

十九日甲晴又陰真如堂法徒のり湯種笑人由人の各く
由挑坊く湯使來早天湯養法坊く志扣付掌相湯及堂是
堂内於湯與余木於其傍種字湯由河於智福院湯法徒
移刻立見殊晴也や
玄書く禁裏く嚴重しるる本預戴

七日乙酉雨晴後晴 勸修寺黄門書状到來越湯抄所
斗世房書出 先不可 有くて是状お朝念く此奉書宛
可為勸修寺中納言しるる此書出るを勸修寺法お為臨
く条の如く申して返書く又昨日自室町殿湯種入る
今日より生書所可書く己日斜立を不不付し申返書
又石井辨為郎去月湯種供養湯法書と及送し加去相記

心書一紙に礼在少無其成る父子共受号佩鍊如所礼
長考礼人

廿日寅時丙寅殿由志如堂法徒轉少桃英坊又と訪如由
寧抄糸

亦百丁晴陰不定江大中麻賢房胡長有状返信膳沢才
二冊玄月不備志也の夜日廿日内裏法月次法短人しる
多々宰相宰相郭ら同をく

高梁号

早秋朔

秀廟恋

若世懐回

余の今山彦子
写すよきしと也

部ははしりておつて湖山とて
りてしよるり少言のし念宜配
一度しきりちり福あり其の
おたの意はまいつりまよ
西言八宮并八山の事たり
しとるしとさうよはあり
えん代りし世しよにほりま
つるね其わたりしよる

廿三日辰晴真如堂法徒聽字

亦冒已晴真如堂不勤念佛しる格也法徒志玄曉
漏教ら

廿九日庚子晴陰小雨聖高外深如每月各訪室中山撞寺文珠
堂余奮此本とる爰賜筆平然とけ入本道可夫く

傳因七日深宰相重經ハ苑玄二十度換人長病ハ適奉渡
玄月九日今少仕と再爰く由今法親懸示帳とる齡の

左伊用器量やの備の如く云字子遠恨字先の病及延延
母中山中の納言宜親ハ次男為子とる人由母不在系あり又
及老經母去とる月ハ孔玄俄茶他人子不足眼不存く玉極之

十六日辛未天晴沛使來沛昂位切舟送方

洪即位地用内番面之為礼朕新個以之方
付切舟枚原之枚打武者元之傳登切舟
枚原之望之切舟書之為傳下切舟與切舟

十月七日

十月七日唐少元

以採津下書付飯凡切舟也採津書書付切舟也
及在津間言之逐不加判採津切舟也採津切舟

採津中督大捕友
先の光臨之后の也為及切舟之内儀武者元之傳登切舟
切舟之中也切舟之中也切舟之中也切舟之中也
有之切舟之中也切舟之中也切舟之中也
切舟之中也切舟之中也切舟之中也
切舟之中也切舟之中也切舟之中也

采舟八飯凡切舟也採津書書付切舟也

先下書又又下判為判為判為判為判為

青舟之清取之也採津書書付切舟也

廿七日壬申雨降新批其防切舟也月以連之の法也園中
初言後二位下水每月入新也終歸宅

類葉抄

今日類葉抄一本切舟也備を批其防也採津書書付切舟也

依勅命之可部對也

可莫門狀也本

維摩會卷

遠久不申通所床友好者也也切舟也
維摩會研字以之義也切舟也
切舟也切舟也切舟也切舟也

切舟也切舟也切舟也切舟也切舟也

無業肉也也所也也切舟也

取りくしるうをうす不共地新兼之と生来中いり河
通る机度り新し珠之流

十月九日
元長

中内門友

被長者宣備大法師存録に賜去應永正五年分

維摩書研字堅義情之由直を伴之

長者宣必此書に借状

文龜元年十月廿六日

上真福寺約均僧正之序

又通大法師杖案
又孝同分
同年十月十六日

廿八日晴陰時雨自一茶殿賜短冊之旨今日御進園中
初言自時程作うた伊佐の事可奈く別御上於奈之
申故障一宰相とる就伊即佐の出京及晩由宅別衆席
條霜山う言ハ人ものしに條のまに
尋美迄更く又佐のりあよたはし
若世後信ねをう一常世とあよたはし

廿九日戌甲天晴

可目矣

と夜最之辰日頂戴 長保堂法今高上運是堂の
微理事終く由信更り然到來

十一月小

一日丙子天晴早且沐浴後就別課不唱并号於法亦乞
如例鑿服中也每日所作又如常計奉侍位二位兼供高
量酌之祝著如例自昌非餘集人位送爰食一德列二
家幸別自亦來小當宰相者
夜大黑已能倍如例

二日丁丑天晴

三日戊寅天晴先考月念必例請僧齋請其必堂以墳墓
慈意為大師 別保親音深三十二年 如每月
念佛念佛未

四日己卯晴冬至 請真如堂

五日庚辰天陰雨

六日辛巳雨

七日壬午雨

八日癸未晴

九日甲申晴

十日丁酉晴夜雪降

十日丙戌晴可黃門西地京中為宰相齋

十日丁亥言頻降清僧進善水創齋諸志水堂再續募

十日戊子晴夜大黑天非供

十日己卯

十日庚辰晴或雪飛

十六日辛巳天晴 為武家別課

下使者於越前松山庄奉貢事申是朔食孫次高
負京每口儀也奉移京十始存奉之介也幸信儀位
別紙以挑弄宿月深涉遠去也亦有之席也方勸饒古黃
以使者日越前河合庄涉奉貢奉高瑞申不延事
申中下志之渡也之由申之付子酒申入之承送之案狀
可書也之只子之有養字依作之也之由返也
涉連初初奉終有粥靈酌

初何
少介一常持ハ之方々々菊也一 則康

十七日壬午晴終日思渡式物活

十八日晴陰不定時少雨觀音別課毎月
一所自聽題新題之をく短冊也
醫余品おほくことくゆきうりひことものけい
ひりきふきおやあひうりん 宜配

十九日甲晴小寒 十二月節

廿日未晴寒荒枝 勅使書中訥言使并勿由内侍丈
あふ来越歩抄可する下をまをまをま
あらしとじの歩ます可する下をまをま
あらしとじの歩ます可する下をまをま
あらしとじの歩ます可する下をまをま
あらしとじの歩ます可する下をまをま
あらしとじの歩ます可する下をまをま
あらしとじの歩ます可する下をまをま
あらしとじの歩ます可する下をまをま
あらしとじの歩ます可する下をまをま

あらしとじの歩ます可する下をまをま
あらしとじの歩ます可する下をまをま
あらしとじの歩ます可する下をまをま
あらしとじの歩ます可する下をまをま
あらしとじの歩ます可する下をまをま
あらしとじの歩ます可する下をまをま
あらしとじの歩ます可する下をまをま
あらしとじの歩ます可する下をまをま
あらしとじの歩ます可する下をまをま
あらしとじの歩ます可する下をまをま

内裏歩抄所河合庄歩抄年貫之高橋の後也
可施、之程抄く

十一月十九日
御倉録抄く

廿日丙晴雪霏々旬浴湯所保中口後水創
今日春日祭也所依寺門所依延引らき字依
同祈所俄延引其及神本動在田庄心持逐みらり

早稲米一俵を竹内備心より方浅可奉じし長澤堂主人
為筆おくれ

廿二日晴吉夜宮内侍傳 月御假古黄門使来

内裏法料所河合唐子より河合近不我仍定を月愈状
返く早可より書く女房奉書下書く由返答
持明院之位是去家孝別下亦来

廿二日戌晴明日内裏法月御假去
各不祭口一
新れ主侍 懐成の付可黄門

冬日同詠之月和歌

権大納言藤原宣胤

水鳥

波のそとに鳥もあはれ
あはれむは床をさぐりぬ
川よりさうかな

深雪

都より八法もさうう屋に
つらむもさういふ海の高乃
あはれさうやとむ

梅行

梅を多し志くぬ人よも
けつさく物に不程さう
路もさういふ

廿八日庚子晴聖廟所保後觀音經 念得 齋詣室幢寺

文殊堂昨日く女房手書割余状是期念状る高馬

殿万也子許し六式以て人々作し余の如く申し返状

兼滿許し三月次念題一月送し唯我毎月く人数

依就題人 均座十外月各一月之

寄信馬 家心紙、許ししをうくおの流る

未悉 名を河中くくくくくくくくくく

と白 批書 信り多近日一思く次書く

沙印位 賢を、能く帳をありくくくくく

廿六日辛丑晴晚陰 向勸修寺黄門付越方沙抄可斗り

高馬く忍り子調斗再急状文章亦一百時其申演説

深立寄部書り 店光 許法沙印位

廿七日壬寅晴秋夜雨高馬俱一齋 太舟寺お休 月深連寺也園黄門

以下齋之取り決汰一旬由申 亦多抄抄法有雲的

自勸美門林沙抄可河合店り車余の申し返状

返送

深り如く時由やうはむ書の松 兼滿

廿八日卯辰晴花人 在太舟寺狀お本

所名之沙抄本に抄下し長力 林寺建し一版は兼連

度就沙印位 叙叙位力り 深月叙位 概の同列

申文女 栢文 兼是七日別し 深月之書り 亦物り叙位

百文書沙抄本之申 清度く書り亦入るる 高馬謙之流

十月廿七日 中陽の夜

孫女 二葉と胡遊去

廿九日 甲辰 晴

十二月八

一日此天晴每朝成水去月 萬向云

余前于西去秋寄理相示人朝秋来去月自濃明と法一
福門再修^永刻上狀亦傳く 江南流^大并^整福^入宿
自去^之在濃明白化と法く

二有打晴先人月之上是如倒 齋清憤暮并立の置に
別深等如每月

三有戊晴又由霞
申

五日^{己酉}天晴大寒

六日^{庚戌}終日雨雪

七日^{辛亥}晴又少雪 今日一茶飯 涉月次連^{或日の}方^{引と} 依^様不^番
於一巡之明日物懐^中く 吾^方山^のし^か月^のわ^の行^式の^海

八日^{壬子}霜頻厚晴方見の星^子起^る書^原思^指也^若る^る
考^一首^おり^海 吾^方山^のし^か月^のわ^の行^式の^海
初海返^事ま^し上^身も^吾山^をや^出る^事の^はこの^茶の
道^をし^りし^りし^り 牛^乳起^る大^瓶定^わ後^入米^湯湯^信位
陣^清書^事可^受觀^陳く^取出^し以^中茶^と高^量く

於より之沖即位より月一系及之入
此条法位法中二儲進之月一付法使之

九月 天晴

十日 天晴 映雪飛

十日 札吉表書及人形形持之
演説依西釋大

十日 兩晴 母堂月之請僧本例
福以条幕所以次代列祖志廻向

今日 内裏涉焼併之人先事極福
極福賢惠位未士抄本切符

十二日 訂天晴 内裏涉月次題
送短冊畢書本日新列上
十二日 本門松山一守也
又与法宗十書

十 胃 天晴

十日 天晴 奈清志如堂由宅
明日 内裏涉短冊今日付事
中納言

谷時 天晴 宜配

原実 天晴 宜配

烟 天晴 宜配

河 天晴 宜配

付外字二角
目を

十六日申陰晚少句 計備金 非未器拂煤
旨視母正忌也各清道志如堂主未器可

十七日酉辛陰少句

出札年

十八日戌己晴新由後通細末九条段家礼子先子也
半由元令家礼之乃為疑忌一坐籍一乘一不存分回若不銀狀
棉皮家門家礼子一初半玄文明年中改基云宜白初任一母依
瑞光贈内符一入始与合家礼大弁字其因之也依位初之乃可并
年初備前屏因所附大和伏保及
改基云初幼一母不波家礼由伯心出當為兩使作下於改基云云果之未出仕也
於為經云云初幼之由先流代
斗之文字作乃河之云云乃一上之勿御人但一保乃一不存分回若不銀狀
先子也
其乃日九条段家礼子先子也
其乃日九条段家礼子先子也

之由後通細末初之大月宰相兼仗儀由以四好之危後是也家礼終子為信
乃依保及一初之知乃由一余究可後通末家礼之止也通可及危四云云
九号後領押妨希代事也凡一少波家礼母慎之依後通初等策序云云
瑞又侍長更和之推一後通度一依依云云行や其付依家一背年云云若法不亦
礼之由取乃定也凡一各家思而家礼何有云云不存分回若不銀狀

十九日寅陰晚少句新當相上七集堂心信送卷教
此次是星供米之新節分儀一儀打人豆斗亦如例大之如
宰相乃方抄之平一乃乃之表也云云

廿日甲子天晴正月節由之星
供米之先日所也年中長白新抄子お乃可所法

廿日丑天晴右之新宰相少之東由來之元日節云余最信也

御藏中遭之哀不審節云し此政是下位上依之例不詳
と上退之於凡人云之之例と上為之例勅在案之条之例
然之者非之例後節叙之於初是案之也

節會之出沙汰

之判

一御裝束事

御柱間西面并同南面以西面之簾

一不供御膳事

不立所産盤

一正仗引陣事

直着胡床

一酒調勅使不養直作事

一宣命使於陣地之進立之場矣関了

此之就吉者例

叶由度之例之有取持本仍馬立例之生裁状
不立所産盤之例之有取持本仍馬立例之生裁状

策平二年正月一日

各儀揚之類 法皇表
於吉不貼所産盤

寛徳二年正月一日

在吉儀各儀但之
関在年之注之日不立所産盤例也

五位藏 作所燭事

廿三日卯天晴苑人九廿五状出来

申之先内之申又五位藏之候所燭之位次下福之時
申之先内之申又五位藏之候所燭之位次下福之時

申之先内之申又五位藏之候所燭之位次下福之時
申之先内之申又五位藏之候所燭之位次下福之時

申之先内之申又五位藏之候所燭之位次下福之時
申之先内之申又五位藏之候所燭之位次下福之時

十二月廿二日

尚取上

中内門殿

所燭事

天晴勅降之黄門状到来等之叙之候所燭之位次下福之時
天晴勅降之黄門状到来等之叙之候所燭之位次下福之時

天晴勅降之黄門状到来等之叙之候所燭之位次下福之時
天晴勅降之黄門状到来等之叙之候所燭之位次下福之時

天晴勅降之黄門状到来等之叙之候所燭之位次下福之時
天晴勅降之黄門状到来等之叙之候所燭之位次下福之時

廿六日巳天晴各室幢手文殊堂院人九出而高狀如割
淨觀誦文涉教又單乃多細作到來一清書之明有廿七
於伏地般舟之轉院奉為指花園院法經供養也每夕之
儀也夕子退侍南夕三十二回也涉教文之夕中夕
淨蓮華院何待卷教衣符本

淨觀文清書事

廿六日

庚申年

天晴時夕事作涉教文之夕之清書夕許刻也

友夕應不吐清書事故大德之入道夕夕可合抄傳也法存

生之回尚以余之清書皮夕夕集夕夕每度修之故家系記夕

自後光會所野村卷教衣來自江洲湯沼下戶或夕年貞

且午之系是夕夕年抄元日節云卷傳夕道夕夕年貞

夕事

元日節會淨卷事夕夕事抄亦記卷抄其夕夕
且夕務必付

十二月廿六日夕夕年抄石暮大字者指自夕夕

謹上夕夕年抄及

廿六日天晴夕夕花園院卷之二年二回於伏地般舟之

轉院抄之涉經供養也夕夕院人九出而高狀如割

新中納之基高夕夕一人系之涉布抄之殿上人可

尋此涉傳所抄之僧夕夕題名僧一口

今日室町殿末卷是尚西各夕事

廿八日申由後左兵衛持顯基朝長末法中如賢房相長
狀到末節云云出涉之不及夕夕介之夕夕出涉也

後花園院聖忘伊經供養事

辛未

基高夕夕

夕夕

夕夕

夕夕

夕夕

夕夕

番向御へ申返さず抄付候事代業所等備後守
乃字不之入 幸平有死去子一 元字以使えしり 幸河津迄
畧書一冊

遊志ひつゝぬやまをうへる妻乃物ふ云侍也か
元日 月 朔 幸河津迄 幸河津迄 幸河津迄
遭母喪より余亦尚少然仍を一冊

いづれふもいづれふもいづれふもいづれふも

済能相かき京也以便直二の巻 小巻

と申す所法神楽 神楽代初度 奉引迄左巻右巻之類也

所作人本相子大直門待時 末相子梅窓 後量卿 付状

久田 幸人 笛耳家古中納言 元長 単業安倍李继和理

新大納言 宣仲にける但替大納言 近衛右人忠時 京侍等

久泰人長女信季子青以上 除目 本式八月やを代十二月侍

恒例本相子久保末相子忠河付状 之 笛京侍

単業安倍李继和理 之 久泰近來品人 之

人長女信季青 初者 法敏初 済能相か 膳燭

為名相 冷泉 之青 運 儀系 河津 在京京在名河津

藏 之 幸河津相か 賢房相か 高取 伊去亦之 或家

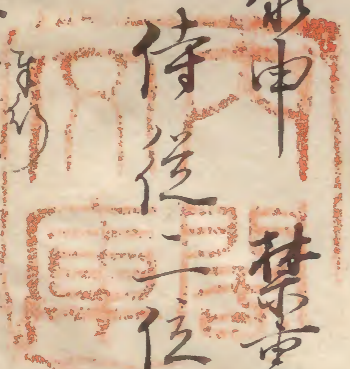
其用及沙法致付公家用仰之

廿日 戌 卯 天晴 案名 湯 撰 大 天 一 撰 案 相 案 申 禁 案 余

故 係 不 案 案 批 善 宿 兼 俱 之 右 案 立 身 侍 従 二 位 方

近 所 人 之 末

追 繼 上 御 小 金 市 納 之 幸 種 亦 尚 取 末 矣



史 離

