

水經

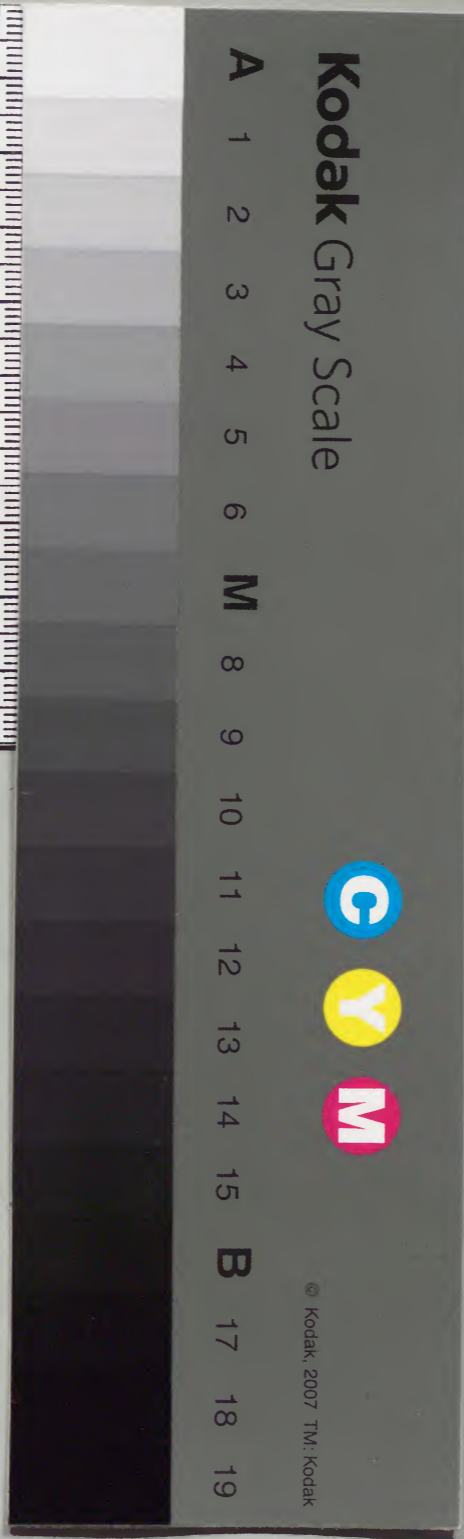
自拾肆至拾陸



			二	漢
			三	書
			五	門
			九	類
一	二	一	五	
四	架	函	號	
冊				

庫文閣內			
二	二		漢
九	三		書
函	五		
一	五		
四	號		
冊			
架			

內閣文庫			
番號	漢	2355	
冊數	14	(6)	
函號	291	77	





水
 十
 一
 二
 三
 四
 五
 六
 七
 八
 九
 十
 十一
 十二
 十三
 十四
 十五
 十六
 十七
 十八
 十九
 二十
 二十一
 二十二
 二十三
 二十四
 二十五
 二十六
 二十七
 二十八
 二十九
 三十
 三十一
 三十二
 三十三
 三十四
 三十五
 三十六
 三十七
 三十八
 三十九
 四十
 四十一
 四十二
 四十三
 四十四
 四十五
 四十六
 四十七
 四十八
 四十九
 五十
 五十一
 五十二
 五十三
 五十四
 五十五
 五十六
 五十七
 五十八
 五十九
 六十
 六十一
 六十二
 六十三
 六十四
 六十五
 六十六
 六十七
 六十八
 六十九
 七十
 七十一
 七十二
 七十三
 七十四
 七十五
 七十六
 七十七
 七十八
 七十九
 八十
 八十一
 八十二
 八十三
 八十四
 八十五
 八十六
 八十七
 八十八
 八十九
 九十
 九十一
 九十二
 九十三
 九十四
 九十五
 九十六
 九十七
 九十八
 九十九
 一百



水經第十四



淺草文庫



漢圖桑欽撰

後魏酈道元注

明吳瑄校

濕餘水

沽水

鮑丘水

濡水

遼水

小遼水

沮水

濕餘水出上谷居庸關東

關在沮陽城東南六十里居庸界故關名矣使者入上谷耿沈迎之於居庸關即是關也其水導源

關山南流歷故關下谿之東岍有石室三層其戶
牖扇扉悉石也蓋古關之候臺矣南則絕谷累石
爲關址崇墉峻壁非輕功可舉山岫層深側道褊
峽林鄣據嶮路才容軌曉禽暮獸寒鳴相和羈官
遊子聆之者莫不傷思矣其水歷山南逕軍都縣
界又謂之軍都關續漢書曰尚書盧植隱上谷軍
都山也其水南流出關謂之下口水流潛伏十許
里是也

又東流過軍都縣南又東流過薊縣北

濕餘水故瀆東逕軍都縣故城南又東重源潛發

積而爲潭謂之濕餘潭又東流易荆水注之其水
導源西北逕千蓼泉亦曰丁蓼水東南流逕郁山
西謂之易荆水公孫瓚之敗於鮑丘也走保易荆
疑岨此水也易荆水又東左合虎眼泉水出平川
東南流入易荆水又東南與孤山之水合水發川
左道源孤山東南流入易荆水謂之塔界水又東
逕薊城又東逕平昌縣故城南又謂之昌平水魏
氏土地記曰薊城東北一百四十里有昌平城城
西有昌平河又東北注濕餘水濕餘水又東南流
左右芹城水出北山南逕芹城又東南流注濕

餘水濕餘水又東南流逕安樂故城西更始使謁

者韓鴻北狗承制拜吳漢為安樂令即此城也

又北屈東南至狐奴縣西入于沽河

昔彭寵使狐奴令王梁南助光武起兵自是縣矣濕

餘水於縣西南東入沽河故地理志曰濕餘水自

軍都縣東至潞南入沽是也

沽河從塞外來

沽河出禦夷鎮西北九十里丹花嶺下東南流大

谷水注之水發鎮北大谷谿西南流逕獨石北界

石孤生不因河而自峙又南九泉水注之水導北

川左右翼注入川共成一水故有九源之稱其水

南流至獨石注大谷水大谷水又南逕獨石西又

南逕禦夷鎮城西魏太和中置以捍北狄也又東

南尖谷水注之水源出鎮城東北尖谿西南流逕鎮

城東西南流注大谷水亂流南注沽水又南出峽

岍有二城世謂之獨固門以其藉嶮憑固易為依

居兼壁昇聳疎通若門故得是名也沽水又南左

合乾谿水引北川西南逕一故亭東又西南注沽

水沽水又西南逕赤城東趙建武年并州刺史王

霸為燕所敗退保此城城在山阜之上下抗深隍

水經 卷之十四
三
谿水之名藉以變稱故河有赤地之號矣沽水又東南與鵲谷水合有二源南卽陽樂水也出且居縣地理志曰水出縣東北流逕大融山融山北歷女祁縣故城南地理志曰東部都尉治王莽之祁縣也世謂之橫水又謂之陽曲河又東南逕一故亭又東左與舊鹵水合水之出西北山東南流逕舊鹵城北城在居庸縣西北二百里故名云侯鹵太和中更名禦夷鎮又東南流注陽樂水陽樂水又東南逕狼山南山石色特上亭亭孤立超出羣山之表又東南逕溫泉泉在山曲之中又逕

赤城西屈逕其城南東南入赤城河河水又東南右合高峰水水出高峰戍東南城在山上其水西南流又屈而東南入沽水沽水又西南流出山逕漁陽縣故城西而南合七度水水出北山黃頌谷故亦謂之黃頌水東南流注于沽水沽水又南漁水注之水出縣東南平地泉流西逕漁陽縣故城南考諸地說則無聞所識釋考地尋川則有應氏自今城在斯水之陽有符應說漁陽之名當屬此秦發閭左戍漁陽卽是城也漁水又西南入沽水又南與螺山之水合水出漁陽城南小山魏氏土

水經 卷之十四
地記曰城南五里有螺山其水西南入沽水沽水
又南逕安樂縣故城東晉書地道記曰晉封劉禪
爲公國俗謂之西路水也

南過漁陽狐奴縣北西南與濕餘水合爲沽河

沽水西南流逕狐奴山西又南逕狐奴縣故城西
漁陽太守張堪於縣開稻田教民植種百姓得以
殷富童謠歌曰桑無附枝麥秀兩岐張君爲政樂
不可支視事八年匈奴不敢犯塞沽水又南陽重
溝水注之出狐奴山南轉逕狐奴城西王莽之所
謂舉符也側城南注右會沽水沽水又南濕餘水

注之沽水又南左會鮑丘水世所謂東潞也沽水

又南逕潞縣爲有潞名潞河也魏氏土地記曰城

西三十里有潞河也

又東南至雍奴縣西笥溝

濕水入焉俗謂之合口也又東鮑丘水於縣西北

而東出焉

又東南至泉州縣與清河合東入于海清河者派河
尾也

沽河又東南逕泉州縣故城東王莽之泉調也沽

水又東南合清河也今無水清湛漳洹滌易涑濡

沽虜池同歸于海故經曰派河尾也

鮑丘水從塞外來南過漁陽縣東

鮑丘水出禦夷北塞中南流逕九莊嶺東俗謂之大榆河又南逕鎮東南九十里西密雲戍西又南左合道人谿水水北川南流逕孔山西又歷密雲戍東左合孟廣峒水水出峒下峒甚增峻峨峨冠眾山之表其水西逕孔山南上有洞穴開明故土俗以孔山流稱峒水又西南至密雲戍東西注通人水亂流西南逕密雲戍城南右會大榆河有東密雲故是城言西矣大榆河又東南流白楊泉水

注之北發白楊谿望雖右注大榆河又東南龍芻谿水自決注之大榆河又東南峽逕安州舊漁陽郡之滑鹽縣南左合縣之北谿水水出縣北廣長塹南太和中掘此以防北狄其水南流逕滑鹽縣故城東王莽更名匡德也漢明帝改曰鹽田右承治世謂之斛鹽城西北去禦夷鎮二百里南注鮑丘水又南逕僑溪縣故城東王莽更之曰敦德也鮑丘水又西南逕獮平縣故城東王莽之所謂平獮也又南合三城水水出四里山西逕三城獮謂之三城水又逕香陁山上悉生橐本香世故名焉又

水經 卷之十四
西逕石窟南窟內寬廣行者依焉窟內有水淵而不流栖薄者取給焉又西北逕伏凌山南與石門水合水出伏凌山山高峻巖鄣寒深陰崖積雪凝冰夏結事同離騷峨峨之詠故世人因以名山也水西南流注之是水有桑谷之名蓋汭出桑谿故也又西南逕獮平城東南而右注鮑丘水鮑丘水東南逕漁陽郡治也秦始皇二十二年置王莽更名通路縣曰得漁鮑丘水又西南流公孫瓚既害劉虞烏丸思劉氏之德迎其子和合衆十萬破瓚於是水之上斬首一萬鮑丘水又西南歷狐奴城東

又西南流注之于沽河亂流而南

又南過潞縣西

鮑丘水入潞通得鮑丘之稱矣高粱水注又首受濕水於戾陵堰水北有梁山山有燕刺王旦之陵故以戾陵名堰水自堰枝分東逕梁山南又東北逕劉靖碑北碑云魏使持節都督河北道諸軍事征北將軍建城鄉侯沛國劉靖字文恭登梁山以觀源流相際以度形勢嘉武安之通渠美秦民之殷富乃使帳下督丁鴻軍士千人以嘉平二年立遏於水道高粱河造戾陵遏開車箱渠其遏表云

高粱河水者出自并州黃河之別源時長岍峻固直截中流積石籠以爲主遏高一丈東西長三十丈南北廣七十餘步依北岍立水門門廣四丈立水十丈山川暴戾則乘遏東下平流守常則自門地入灌田歲二千頃凡所封地百餘萬畝至景元三年辛酉詔書以民食轉廣陸廢不贍遣謁者樊晨更制水門限田千頃刻地四千三百一十六頃出給郡縣改定田五千九百三十頃水流乘車箱渠自薊西北逕昌平東盡漁陽潞縣凡所潤舍四五百里所灌田萬有餘頃高下孔濟原隰底平疏

之斯溉決之斯散導渠口以爲濤門灑澆池以爲甘澤施加於當時敷被于後世晉元康四年君少子驍騎將軍平鄉侯弘受命使持節監幽州諸軍事領護烏丸校尉寧朔將軍遏立積三十六載至五年夏六月洪水暴出毀損四分之三乘北岍七十餘丈上渠車箱所在漫溢追惟前立遏之勲親臨山川指授規畧命司馬關內侯逢暉內外將士二千人起長岸立石渠修立遏治水門門廣四丈立水五尺興復載利通塞之宜准遵舊制凡用功四萬有餘焉諸部王侯不召而自至緹負而事者

蓋數千人詩載經始勿亟易稱民忘其勞斯之謂
乎於是二府文武之士感秦國思鄭渠之績魏人
置豹祀之義乃遐慕仁政追述成功元康五年十
月十一日刊石立表以紀勳烈并記遏制度永爲
後式焉事見其碑辭又東南流薊縣北又東至潞
縣注于鮑丘之水又南逕潞縣故城西王莽之通
潞亭也漢光武遣吳漢耿弇等破銅馬五幡於潞
東謂是縣也屈而東南流逕潞城南世祖拜彭寵
爲漁陽太守治此寵叛光武遣游擊將軍鄧隆伐
之軍於是水之南光武策其必敗果爲寵所破遺

壁故壘存焉鮑丘水又東南入夏澤澤南紆曲渚
一十餘里北佩謙澤眇望無限也

又南至雍奴縣北屈東入于海

鮑丘水自雍奴縣故城西北舊分筍溝水東出合
筍溝斷衆川東注混同一瀆東逕其縣北又東與
洵河合水出右北平無終縣西山白楊谷西北流
逕平谷縣屈西南流獨樂水入焉水出北抱犢固
南逕平谷縣故城東後漢建武元年光武遣十二
將追大槍五幡及平谷大破之於是縣也其水南
流入于洵洵水又東左合盤山水水出山上其山峻

水經 卷之十四
嶮人跡罕交去山三十許里望山上水可高二十餘里素湍皓然頽波歷谿汭流而下自西北轉注于河水洵水又東南逕平谷縣故城東南與洵河會水出北山山在僂奚縣故城東南東南流逕博陸故城北又屈逕其城東世謂之平陸城非也漢武帝封璽書封大司馬霍光爲侯國文穎曰博大陸平取其嘉名而無其縣食邑北海河東薛瓚曰按漁陽有博陸城謂此也今其居山之陽處平陸之上匝帶川流回據四水文氏所謂無縣目嘉美名也洵水又東南流逕平谷縣故城西而東南流注

于渠洵河洵河又南逕絛城東而南合五百溝水水出七山北東逕平谷縣之絛城南東入于洵河洵河又東南逕臨河城北屈而歷其城東側城南出竹書紀年梁惠成王十六年齊師及燕戰于洵水齊師遯卽是水也洵水又南入鮑丘水又東合泉州渠口故瀆上承宰池水於泉州縣故以泉州爲名北逕泉州縣東又北逕雍奴縣東西去雍奴故城一百二十里自虘池北入其下歷水澤一百八十里入鮑丘河謂之泉州口陳壽魏志曰曹太祖以蹋頓擾邊公將征之從洵口鑿渠逕雍奴泉州

水經 卷之十四
以通河海者也合無水鮑丘水又東庾水注之水
出右北平徐無縣北塞中而南流歷徐無山得黑
牛谷水又得沙谷水並西出山東流注庾水昔田
于秦避難居之衆至五千家開山圖曰山出不炭
之木生火之石案江云其木色黑似炭而無葉有
石赤色如丹以一石相磨則火發以然無火可以
終身今則無之其水又逕徐無縣故城東王莽之
北順亭魏氏土地記曰右北平城東北一百一十
里有徐無城其水又西南與周盧溪水合水出徐
無山東南流注庾水庾又西南流灑水注之水出

右北平俊靡縣王莽之俊麻也東南流世謂之車
輦水又東南流與溫泉水合水出北山溪卽溫源也
養疾者不能澡其炎漂以其過灼故魏氏土地記
曰徐無城東有溫湯卽此也其水南流百步便伏
流入于地下水盛則通注灑水又東南逕石門峽
山之高嶄絕壁立洞開俗謂之石門口漢中平四
年漁陽張純反殺右北平太守劉政遼東太守陽
紘中平五年與中郎將孟溢率公孫純討戰于石
門大破之灑水又東南流謂之北黃水又屈而爲
南黃水又西南逕無終山卽帛仲理所合神丹處

水經 卷之十四
也又於是山作金五千斤以救百姓山有陽翁伯
玉田在縣西北有陽公壇社卽陽公之故居也搜
神記曰雍伯雒陽人至性篤孝父母終沒葬之於
無終山山高八十里而上無水雍伯置飲焉有人
就飲與石一斗令種之玉生其田北平徐氏有女
雍伯求之要以白璧一雙媒者致命伯至玉田求
得五雙徐氏妻之遂卽嫁焉陽氏譜叙言翁伯是
周景王之孫食采陽樊春秋之末爰宅無終因陽
樊而易氏焉愛仁博施天祚玉田其碑文云居于
縣北六十里翁同之山後路徙於西山之下陽公

又遷焉而受玉田之賜情不好寶玉田自去今猶
謂之爲玉田陽干寶曰於種石處四角作大石柱
各一丈中央一頃之地名曰玉田至今相傳云田
玉之揭起于此矣而今不知所在同之譜叙自去
文矣藍水注之水出北山東屈而南流逕無終縣
故城東故無終子國也春秋襄公十四年無終
子嘉父使孟樂如晉因魏絳納虎豹之皮請和諸
戎是也故燕地矣秦始皇二十二年滅燕置右北
平郡治此王莽之所謂北順也漢世李廣爲郡出
遇伏石謂虎也射之飲羽此處矣魏氏土地記曰

水經 卷之十四
右北平城西北百三十里有無終城其水又南入
灑灑水又西南入于庚水地理志曰灑水出俊靡
縣南至無終東入庚水庚水世亦謂之爲柘水也
南逕燕山上懸巖之側有石鼓去地百餘丈望若
數百石因有石梁貫之鼓之東南有石援桴狀同
擊勢耆舊言燕山石鼓鳴則土有兵庚水又南逕
北平城西而南入鮑丘水謂之柘口鮑丘水又東
逕右北平郡故城南魏氏土地記曰薊城東北三
百里有右北平城鮑丘水又東巨梁水注之水出
土垠縣北陳宮山西南流逕觀雞山謂之觀雞水

水東有觀雞寺寺內起大堂甚高廣可容千僧下
悉結石爲之上加塗暨基內疎通枝經脉散基側
室外四出爨火炎勢內流一堂盡溫蓋以此土寒
嚴霜氣肅猛出家沙門率皆貧薄施主慮闕道業
故崇斯構是以志道者多栖託焉其水又西南流
又合區落水出縣北山東南流入巨梁水巨梁水
又西逕土垠縣故城西左會寒渡水水出縣東北
西南流至縣右注梁河梁河又南澗于水注之水出
東北山西南流逕土垠縣故城東西南流入巨梁
水又東南右合五里水水發北平城東北五里山

水經 卷之十四
故世以五里名溝一名田繼泉西流南屈逕北平
城東東南流注巨梁河亂流入于鮑丘水巨梁自
是水之南極虜池西至泉州雍奴東極於海謂之
雍奴藪其澤野有九十九澱校流條右往往逕通
非唯河鮑丘歸海者也

濡水從塞外來東南過遼西令支縣北

濡水出禦夷鎮東南其水二源雙引夾山西北流
出山合成一川又西北逕禦夷故城東鎮北百四
十里北流左道則連泉水注之出故城東西北流
逕故城南又西北逕淶水池南其水淵而不流其

水又西屈而北流又東逕故城北連結兩池沼謂
之連泉浦又東北注難河難河右則汗水入焉水
出東塢南西北流逕沙野南北人名之曰沙鎮東
北二百三十里西北入難河濡難聲相近狄俗語
譌耳濡水又北逕沙野西又北逕箕安山東屈而東
北流逕沙野北東北流逕林山北水北有池潭而
不流濡水又東北流逕孤山南東北流呂泉水注
之水出呂泉塢西東南流屈而東逕塢南東北流
三泉水注之其源三泉鴈次合爲一水鎮東北四
百里東南注呂泉水呂泉水又東逕孤山北又東

水經 卷之十四
北逆流水注之水出東南導泉西流右屈而東北
注木林山水會之水出山南東注逆水亂流東北
注濡河濡河又東盤泉入焉水自西北東南流注
濡河濡河又東南水流迴曲謂之曲河鎮東北三
百里又東出峽入安州界東南流逕漁陽白檀縣
故城地理志曰濡水出縣北蠻中漢景帝詔李廣曰
將軍其帥師東轅弭節白檀者也又東南流右與
要水合水出塞外三川並導謂之大要水也東南
流逕要陽縣故城東本都尉治王莽更之曰要術
矣要水又東南流逕白檀縣而東南流入于濡濡

水又東而南索頭水注之水北流南逕廣陽僑郡
西魏分右北平置今安州治又南流注于濡濡水
又東南流武列水入焉其水山川派合西源右爲
谿水亦曰西藏水東南流出谿與蟠泉水合泉發
州東十五里東流九十里東注西藏水西藏水又
西南流東藏水注之水出東谿一曰東藏水西南
流出谷與中藏水合水導中谿南流出谷南注東
藏水故曰其川曰三藏川水曰三藏水東藏水又
南右入西藏水亂流右會龍泉水水出東山下淵
深不測其水西南流注于三藏水三藏水又西南

水經 卷之十四
流與龍芻水合而出于龍芻之谿東流入藏水又
東南流逕列谿謂之武列水東南歷石稭下左層
巒之上_一有孤石雲舉臨崖危峻可高百餘仞牧守
所逕命選練之士彎弧矢無能屈其崇標者其水
東合流入濡濡水又東南五渡水注之水北出安
樂縣丁原山南流逕其縣故城西本三會城也其
水南入五渡塘於其川也流紆曲溯涉者頻濟故
川塘取名矣又南流注于濡濡水又與高石水合
水東出安樂縣東山西流歷川三會城南西入五
渡川下注濡水濡水又東南逕盧龍塞塞道自無

終縣東出渡濡水向林蘭陁東至清陁盧龍之嶮
峻坂縈折故有九崢之名矣燕景昭元璽二年遣
將軍步渾治盧龍其道焚山刊石令通方軌刻石
嶺上以記事功其銘尚存而庾泉之注楊都賦言
盧龍山在平罌城北殊爲孟浪遠失事實余按盧
龍東越青陁至凡城二百許里自凡城東北出趨
平罌故城可百八十里向黃龍則五百里故陳壽
魏志曰疇引軍出盧龍塞塹山堙谷五百餘里逕
白檀歷平罌登白狼望柳城平罌在盧龍東北遠
矣而仲初言在南非也濡水又東南逕盧龍故城

東漢建安十二年魏武征蹋頓所築也濡水又南
黃洛水注之水北出盧龍山南流入于濡濡水又
東南水又合焉水出盧龍塞西南流注濡水又合
屈而注得去潤水又會敖水二水並自盧龍西注
濡水又東南流逕令支縣故城東王莽之令氏亭也
秦始皇二十二年分燕置遼西郡令支縣焉魏氏
土地記曰肥如城西十里有濡水南流注逕孤竹
城西右合玄水也謂之小濡水非也水出肥如東
北玄溪西南流逕其縣東東屈南轉西迴逕肥如
縣故城南俗又謂肥如水非也故城肥子國應劭

曰晉滅肥子奔燕燕封於此故曰肥如也漢高
帝六年封蔡寅爲侯國西南流右會盧水水出縣
東北沮溪南流謂之大沮水又南左合陽樂水水
出東北陽樂縣地理風俗記曰陽樂故燕也遼西
郡治秦始皇二十二年置魏氏土地記曰海陽城
西南有陽樂城其水又西南入于沮水謂之陽口
沮水又西南小沮水注之水發冷溪世謂之冷池又
南得溫泉水口注之出東北溫溪自溪西南流入
于小沮水小沮水又南流與大沮水合而爲盧水
也桑欽說盧子之書言晉旣滅肥遷其族於盧水

盧水有二渠號小沮大沮合而入于玄盧水又南與溫水合水出肥如城北西流注于玄水地理志曰盧水又南入玄水玄水又西南逕孤竹城北西入濡水故地理志曰玄水東入濡蓋自東而注也地理志曰令支有孤竹故城孤竹國也史記曰孤竹君之二子伯夷叔齊讓國於此而餓歿于首陽漢靈帝時遼西太守廉翻夢人謂已曰余孤竹君之子伯夷之弟遼海漂吾棺槨聞君仁善願見藏覆明日視之水上有浮棺矣嗤笑者皆無疾而死於是改葬之晉書地道志曰遼西人見遼水有浮

棺欲破之語曰我孤竹君也汝破我何爲因爲立祠焉祠在山上城在山側肥如縣南十二里水之會也

又東南過海陽縣西南入于海

濡水自孤竹城東南逕主鄉北瓠溝水注之出城東南東流注濡水濡水又逕牧城南分爲二水北水枝出世謂之小濡水也東逕樂安亭北東南入海濡水東南流逕樂安亭南東與新河故瀆合自雍奴縣承鮑丘水東出謂之鹽關口魏太祖征蹋頓與洵口俱導也世謂新河矣陳壽魏志以通河

水經 卷之十四
海也新河又東北絕庾水又東北出逕右北平絕
洶渠之水又東北逕昌城縣故城北至王莽之淑
武也新河又東爲二水枝瀆東南入海新河自板
渠東出合封大水謂之交流合水出新平縣西南
流逕新平縣故城西地理志遼西之屬縣也又東
南流龍鮮水注之水出縣西北世謂之馬頭山二
源俱導南合一川東流注封大水地理志曰龍鮮
水東入封大水者也亂流南會新河南流于海地
里志曰封大水於海陽縣南入海新河又東出海
陽縣與緩靈水會水出新平縣東北世謂之大籠

山東南流逕令支城西西南流與新河合南流注
于海地理志曰緩靈水與封大水皆南入海新河
又東與素河會謂之白水口出令支縣之藍山南
合新河又東南入海新河又東至九過口枝分南
注海新河又東逕海陽縣故城南漢高祖六年封
槌毋餘爲侯國魏土地記曰令支城南六十里有
海陽城者也新河又東與清水會水出海陽縣東
南流逕海陽城東又南合新河又南流一十許里
西入九過注海新河東絕清水又東木究水出焉
南入海新河又東左迤爲孔陽孤淀名右絕新河

水經 卷之十四
南海注新河又東會于濡濡水又東南至索縣碣石山文穎曰碣石在遼西索縣王莽之選武也索縣并屬臨渝王莽更臨渝爲憑德地理志曰大碣石山在右北平驪成縣西南王莽改曰碣石也漢武帝亦嘗登之以望巨海而勒其石於此今枕海有石如埵道數十里當山頂有大石如柱形往往而見立於巨海之中潮水大至及潮波退不動不沒不知深淺世名之天橋柱也狀若人造要亦非人力所就韋昭亦指此以爲碣石也三齊略記曰始皇於海中作石橋海神爲之豎柱始皇求爲相

見神云我形醜莫圖我形當與帝相見乃入海四十里見海神左右莫動手工人潛以脚畫其狀神怒曰帝負約速去始皇轉馬還前脚猶立後脚隨崩僅得登岍畫者溺死於海衆山之石皆傾注今猶岌岌東趣疑卽是也濡水於此南入海而不逕海陽縣西也蓋經誤證耳又按管子齊桓公二十一年征孤竹來至卑耳之谿十里闐然止矐然視授弓將射引而未發謂左右曰見前乎左右對曰不見公曰寡人見長尺而人物具焉冠右祛衣走馬前豈有人若此乎管仲對曰臣聞豈山之神有偷

水經 卷之十四
兒長尺人物具霸王之君興則豈山之神見且走馬前走導也祛衣示前有水右祛衣示從右方涉也至卑耳之溪有贊水者從左方涉其深及冠右方涉其深至膝已涉陸濟桓公拜曰仲父之聖此寡人之私罪也久矣今自孤竹南出則巨海矣而滄海之中山望多矣然卑耳之川若贊溪者亦不知所在也昔在漢世海水波襄吞食地廣當同碣石苞淪洪波也

大遼水出塞外衛白平山東南入塞過遼東襄平縣西遼水亦言出砮石山自塞外東流直遼東之望

平縣西王莽之長說也屈而西南流逕襄平縣故城西秦始皇二十二年滅燕置遼東郡治此漢高帝八年封紀通爲侯國王莽之昌平也故平州治又東逕遼隧縣故城西王莽更名之曰順睦也公孫淵遣將軍畢衍拒司馬懿於遼隧卽是處也遼水又南歷縣有小遼水其流注之也

又東南過房縣西

地理志曰房故遼東之屬縣遼水又右會白狼水水出右北平白狼縣東南廣成縣北流西北屈逕廣成縣故城南王莽之平虜也俗謂之廣都城又

西北石城川水注之水出西南石城山東流逕石
城縣故城南地理志曰右北平有石城縣北屈逕
白鹿山西卽白狼山也魏書國志曰遼西單于蹋
頓尤強爲袁氏所厚故袁尚歸之數入爲害公出
盧龍塹山堙谷五百餘里未至柳城二百里尚與
蹋頓將數萬騎逆戰公登白狼山望柳城卒與虜
遇乘其不整縱兵擊之虜衆大崩斬蹋頓胡漢降
者二十萬口英雄記曰曹操於是繫馬鞍於馬山
作十片卽於此也博物志曰魏武於馬上逢獅子
使格之殺傷甚衆王乃統率常從健兒數百人擊

之獅子哮呼奮越左右咸驚王忽見一物從林中
出如狸超上王車輓上獅子將至此獸便跳上獅
子頭上獅子卽伏不敢起於是遂殺之得獅子而
還未至洛陽四十里洛陽雞狗皆無鳴吠者也其
水又東北入廣成縣東注白狼水白狼水北逕白
狼縣城東王莽更名伏狄白狼水又東方城川水
注之水發川西南山下流北屈逕一故城西世謂
之雀目城東屈逕方城北東入白狼水白狼水又
東北逕昌黎縣故城西地理志曰交黎也東部都
尉治王莽之禽虜也應劭曰今昌黎也高平川水

水經 卷之十四
注之水出西北平川東流逕倭城北蓋委也人從之又東南逕乳樓城北蓋逕戎鄉邑兼夷稱之又東南注白狼水白狼水又東北自魯水注之導西北遼山東南注白狼水白狼水又東北逕龍山西燕慕容晃以柳城之北龍山之南福地也使陽裕築龍城改柳城爲龍城縣十二年黑龍白龍見於龍山晃親觀龍去二百步祭以太牢二龍交首嬉翔解角而去晃悅大赦號新宮曰和龍宮立龍翔祠于山上白狼水又北逕黃龍城東十三州志曰遼東屬國都尉治昌黎道有黃龍亭者也魏營州

刺史治魏氏土地記曰黃龍城西南有白狼河東北流附城東北下即是也又東北濫真水出西北塞外東南歷重山東南入白狼水白狼水又東北出東流爲二水右水疑卽渝水也地理志曰渝水首受白狼水西南巡山逕一故城以爲河連城疑是臨渝縣之故城王莽曰憑德者矣渝水南流東屈與一水會世名之曰檻倫水蓋戎方之變名耳疑卽地理所謂侯水北入渝者也十三州志曰侯水南入渝地理志言蓋自北而南也又西南流注于渝渝水又東南逕一故城東俗曰女羅城又南

逕營丘城西營丘在齊而名之於遼燕之間者蓋
燕齊遼迴僑分所在其水東南入海地理志曰渝
水自塞南入海一水東北出塞爲白狼水又東南
流至房縣至于遼魏氏土地記曰狼水下入遼也
又東過安市縣西南入于海

十三州志大遼水自塞西南至安市入于海

又玄菟高句麗縣有遼山小遼水所出西南至遼隧
縣入于大遼水也

縣故高句麗相之國也漢武帝元封二年平右渠
置玄菟郡於此王莽之下句麗水出遼山西南流

逕遼陽縣與大渠水會水出北塞外西南流逕至
遼水故地理志曰大梁水西南至遼陽入遼郡國
志曰縣故屬遼東後入玄菟其水西南流故謂之
爲梁水也小遼水又西南逕襄平縣爲淡淵晉永
嘉三年涸小遼水又逕襄平縣入大梁水司馬宣
王之平遼東也斬公孫淵於斯水之上者也
沮水出樂浪鏤方縣東南過於臨沮縣東入于海
許慎云沮水出鏤方東入海一曰出沮水縣十三
州志曰沮水縣在樂浪東北鏤方縣在郡東蓋出
其縣而逕鏤方也昔燕人衛滿自沮水而至朝鮮

朝鮮故箕子國也箕子教民以義田織信厚約以
入法而下知禁遂成禮俗戰國時滿乃王之都王
險城地方數千里至其孫右渠漢武帝元封二年
遣樓船將軍楊僕左將軍荀彘討右渠破渠于泚
水遂滅之若泚水東流無渡泚之理其地今高句
麗之國治余訪蕃使言城在泚水之陽其水西流
逕故樂浪朝鮮縣卽樂浪郡治漢武帝置而西北
流故地理志曰泚水西至增池縣入海又海興以
朝鮮爲遠循遼東故塞至泚水爲界考之今古於
事差謬蓋經誤證也

水經第十四

水經第十五

漢 桑 欽撰

後魏 酈道元注

明 吳 瑄校

洛水

洛水出京兆上洛縣謹舉山

地理志曰洛出冢嶺山山海經曰出上洛西山又
曰謹舉之山洛水出焉東與丹水合水出西北竹
山東南流注于洛
洛水又東戶水注之

水北出發戶山南流入洛

洛水又東得乳水

水北出良餘山南南注于洛

洛水又東會于龍餘之水

水出蟲尾之山東流入洛水又東至陽虛山合玄
扈之水是也又曰自鹿蹄之山以至玄扈之山凡
九山玄扈亦山名也而通與謹舉為九山之次焉
故山海經曰此二山者洛間也是知玄扈之水出
于玄扈之山蓋山水兼受其目矣其水逕于陽虛
之下山海經曰又陽虛之山臨于玄扈之水是為

洛汭也河圖玉板曰倉頡為帝南巡登陽虛之山

臨于玄扈洛汭之水靈龜負書丹甲青文以授之

即於此水也又東歷清池山傍東合武里水水南

出武里山東北流注于洛

洛水又東門水出焉

爾雅所謂洛別為波也洛水又東要水入焉水南

出三要山東北逕拒陽城西而東北流入于洛洛

水又東與獲水合水南出獲興山俗謂之備水也

東北逕獲興川世名之為郤川東北流注于洛

洛水又東逕熊耳山北

禹貢所謂導洛自熊耳博物志曰洛出熊耳蓋開其源者是也

東北過盧氏縣南洛水逕陽渠關北

陽渠水出南陽渠山即荀渠山也其水一源兩分川流半解一水西北流屈而東北入於洛山海經曰熊耳之山浮豪之水出焉西北流注于洛疑即建水也荀渠蓋熊耳之殊稱若太行之歸山也故地說曰熊耳之山地門也洛水出其間是亦總名矣其一水東北逕陽渠城西故關城也其水東北流注于洛

洛水又東逕盧氏縣故城南

竹書紀年晉出公十九年晉韓龍氏城王莽之昌富也有盧氏川水注之水北出盧氏山東南流逕盧氏城東而流注于洛水又東龍翼合三川並出縣之南山東北注洛開山圖曰盧氏山空五穀可避水災亦通謂之石城山山在空陽山西南千名之山咸處其內陵阜原險易以度身者也又有葛蔓谷水自南山流注洛水洛水又東逕高門城南即宋書所謂後軍外兵龐季明入盧氏進達高門水城者也

洛水東與高門水合

水出北山東南流合洛水枝津水上承洛水東北
流逕石勒城北又東逕高門城北東入高門水亂
流南注洛

洛水又東松楊谿水注之

水出松楊山北流注于洛洛水又東逕黃亭南又
東合黃城谿水水出鵜鵠山有二峰峻極于天高
崖雲峯亢石無階援徒喪其捷巧。鼉族窮其輕工。
及其長霄冒顛。層霞冠峰。方乃就辨優劣耳。故有
大小鵜鵠之名矣。谿水東南流歷亭下謂之黃亭

谿水而東南入于洛水洛水又東得荀公漢口水
出南山荀澗即龐季明所入荀公谷者也其水歷
谷東北流注于洛水洛水又東逕檀山南其山四
絕孤峙山上有塢聚俗謂之檀山塢義熙中劉公
西入長安舟師所届次于洛陽命叅將戴延之與
府舍人虞道元即舟溯流窮覽洛川欲知水軍可
至之處延之届此而返竟不達其源也

洛水又東庫谷水注之
水自安陽山南三川並發合為一谿東北流注于
洛洛水又東得鵜鵠水口水發北鵜鵠澗東南流

水經 卷之十五
入于洛洛水又逕僕谷亭北左合北水水出北山
東南流注于洛洛水又東侯谷水出南山北流入
于洛洛水又東逕龍驤城北龍驤將軍王鎮惡從
劉公西入長安陸徑所由故城得其名洛水又東
左合宐陽北山水水自北谿南流注洛洛水又東
廣由澗水注之水出南山由谿北谿逕龍驤城東
而北流入于洛洛水又東右得直谷水水出南山
北逕屯城西北流注于洛水也
又東北過蠡城邑之南
城西塢水出北四里山上原高二十五丈故黽池

縣治南對金門塢水南五里舊宐陽縣治也洛水
右會金門谿水水南出金門山北逕金門塢西北
流入于洛洛水又東合欵水有二源並發而川逕
引謂之大欵水也合而東南入于洛洛水又東黍
良谷水入焉南出金門山開山圖曰山出多重固
在韓建武二年強弩偏將軍陳俊轉聲金門白馬
皆破之卽此也而東北流注于洛洛水又東左合
北谿南流入于洛水也

又東過陽市邑南又東北過于父邑之南
太陰谷水南出太陰谿北流注于洛洛水又東合白

水經 卷之十五
馬谿水出宜陽山澗有大石厥狀似馬故谿澗以物色受名也谿水東又北流注于洛洛水又東有昌澗水注之水出西北宜陽山而東南流逕宜陽故郡南舊陽市邑也故洛陽都典農治此後改爲郡其水又東注于洛洛水又東逕一合塢南城在川北原上高二十丈南北東三箱天嶮峭絕唯築西面卽爲合固一合之名起於是矣劉曜之將攻河南也晉將軍魏該奔於此故于父邑也洛水又東合杜楊澗水出西北杜楊谿東南逕一合塢東與槃谷水合亂流東南入洛

洛水又東渠谷

水出宜陽縣南女兒山東北流逕雲中塢在上迢遶層峻流煙半垂纓帶山阜故塢受其名水又東北入洛水臧榮緒晉書稱孫登嘗經宜陽山作炭人見之與語登不應作炭者覺其精神非常咸共傳說太祖聞之使阮籍往觀與語亦不應籍因大嘯登笑曰復作向聲又爲嘯求與俱出登不肯籍因別去登上峰行且嘯如簫韶笙簧之音聲振山谷籍怪而問作炭人作炭人曰故是向人聲籍更求之不知所止推問久之乃知姓名余按孫綽之

叙高士傳言在蘇門山又別作登傳孫盛魏春秋亦言在蘇門山又不列姓名阮嗣宗感之著大人先生論言吾不知其人卽神遊自得不與物交阮氏尚不能動其英操復不識何人而能得其姓名又東北過宜陽縣南

洛水之北有熊耳山雙巒競舉狀同熊耳此自別山不與禹貢導洛自熊耳同也昔漢光武破赤眉樊崇積甲仗與熊耳平卽是山也山際有池池水東南流水側有一池世謂之鼃池矣又東南逕宜陽縣故城西謂之西度水又東南流入于洛

洛水又東逕宜陽縣故城南

秦武王以甘茂爲左丞相曰寡人欲通三川窺周室歿不朽矣茂請約魏以攻韓斬首六萬遂拔宜陽城故韓地也後乃縣之漢哀帝封息夫躬爲侯國城之西門赤眉樊崇與盆子及大將等奉璽綬劔壁處世祖不卽見明日陳兵于洛水見盆子等謂盆子丞相徐宣曰不悔乎宣曰不悔上嘆曰卿庸中噉噉鐵中錚錚也洛水又東與厭梁之水合水出縣北傳山大陂山無草木其水自陂北流屈而東南注世謂之五延水又東南流逕宜陽縣故城

東東南流注于洛洛水又東南黃中澗水出北阜
二源奇發總成一川東流注于洛洛水又東祿泉
注之其水近出北谿洛水又東共水入焉水北出
長石之山山無草木其西有谷焉厥名共谷共水
出焉南流得尹谿口水出西北尹谷東南注之其
水又與西南左澗水會水東出近川西流注于共
水共水又南與李谷水出西西北李谿東南注綦
水綦水發源綦谷西南流與李谷水合而西南流
入共水共水世謂石頭泉而南流注于洛洛水又
東黑澗水南出陸渾西山歷于黑澗西北入洛洛

水又東臨亭川水注之水出西北近谿東南與湖
長澗水會水出北山南入臨亭水又東南歷九曲
西而南入洛水也

又東北出散關南

洛水東逕九曲南其地十里有坂九曲穆天子傳
所謂天子西征升于九阿此是也洛水又東與豪
水會水出新安縣密山南流歷九曲東而南流入
于洛洛水之側有石墨山山石盡黑可以書疏故
以石墨名山矣

洛水又東枝瀆左出焉

水經

卷之十五

東出關絕惠水又逕清女冢南冢在北山上耆舊傳云斯女清貞秀古跡表來今矣故瀆又東逕周山上有周靈王冢皇覽曰周靈王葬於河南城西南周山上蓋以王生而神故謚曰靈其冢人祠之不絕又東北逕柏亭南皇覽曰周山在柏亭西柏謂斯亭也又東北逕三王陵東北出焉三王或言周景王悼王定王也魏司徒公崔浩注西經賦云定當爲敬子朝作難西周政弱人荒悼敬二王與景王俱葬於此故世以三王名陵帝王世紀曰景王葬于瞿泉今洛陽太倉中大冢是也而復傳言

在此所未詳矣又悼敬二王稽諸史傳復無葬處今陵東有石碑錄赧王以上世王名號考之碑記周墓明矣故瀆東北歷制鄉逕河南縣王城西歷邠鄆陌杜預釋地曰縣西有邠鄆陌謂此也故瀆又北入穀蓋經始周啓瀆久廢不修矣洛水自枝瀆又東出關惠水右注之世謂之八關水戴延之西征記謂之八關澤卽經所謂散關鄆自南山橫洛水北屬於河皆關塞也卽楊僕家僮所築矣惠水出白石山之陽東南流與瞻水合水東出婁冢之山而南流入惠水惠水又東南謝水北出瞻諸

之山東南流又有交觸之水北出虜山南流俱合
惠水惠水又南流逕關北城二十里者也其城西
咀塞垣東抗惠水靈帝中平元年以河南尹何進
爲大將軍五營士屯都亭置函谷關廣城伊闕大
谷轅轅挺門平津孟津等八關都尉官治此函谷
爲之首在八關之限故世人物惣其統目有八關之
名矣其水又南流入于洛水山海經曰白石之山
惠水出其陽而南流注于洛謂是水也洛水又與
虢水會水出林楮之山北流注于洛水之南則鹿
蹄之山也世謂之非也其山陰則峻絕百仞陽則

原阜隆平甘水發于東麓北流注于洛水也

又東北過河南縣南

周書稱周公將致政乃作大邑城周于中土南繫
于洛水北因于郊山以爲天下之大湊孝經援神
契曰八方之廣周洛爲中謂之洛邑竹書紀年晉
定公二十年洛絕于周魏襄王九年洛入成周山
水大出南有甘洛城郡國志曰所謂甘城也地記
曰洛水東北過五零陪尾北與澗灑合是二水東
入千金渠故瀆存焉

又東過洛陽縣南伊水從西來注之

洛陽周公所營洛邑也故洛誥曰我卜瀍水東亦
惟洛食其城方七百二十丈南繫于洛水北因于
郊山以爲天下之湊方六百里因西爲千里春秋
昭公二十三年晉令諸侯大夫成成周之城故亦
曰成周也遷自序云太史公留滯周南摯仲治曰
古之周南今之洛陽漢高祖始欲都之感婁敬之
言不日而駕行矣屬光武中興宸居洛邑逮於魏
晉咸兩宅焉故魏略曰漢大行忌水故去其水而
加佳魏爲土德土水之母也水得土而流土得水
而柔除佳加水長沙耆舊傳云祝良字石卿爲洛

陽令歲時亢旱天子祈雨不得良乃曝身階庭告
誠引罪自晨至午紫雲沓起甘雨登降人爲歌曰
天久不雨烝人失所天王自出祝令特苦精符感
應滂沱下雨則縣司及河南尹治司隸周官也漢
武帝使領徒隸董督京畿因名司州焉地記曰洛
水東入于中提山間東流會于伊是也昔黃帝之
時天大霧三日帝遊洛水之上見大魚煞五牲以
醮之天乃甚雨七日七夜魚流始得圖書今河圖
視萌篇是也昔王子晉好吹鳳笙招延與道士浮
丘同遊伊洛之浦舍始又受玉雞之儒瑞於此水

亦洛神宓妃之所在也洛水又東合水南出半石之山北逕今水塢而東北流注于公路澗但世俗音譌號之曰光祿澗非也上有袁術固四周絕澗迢遞百仞廣四五里有一水淵而不流故谿澗即其名也合水北與劉水合水出半石東山西北流于劉聚三面臨澗在緱氏西南周畿內劉子固故謂之劉澗其水西北流注于合水合水又北流注于洛水也

又東過偃師縣南

洛水東逕計素渚中朝時百國貢計所頓故渚得

其名又東偃師故縣南與緱氏分水又東休水自南注之其水導源少室山西流逕穴山南而北與少室山合水出少室北谿西南流注休水休水又左會南谿水發大穴南山北流入休水休水又西南北屈潛流地下其故瀆北屈出峽謂之大穴口北歷覆金堆東蓋以物象受名矣又東屈零星塢水流潛通重源又發側緱氏原開山圖謂之緱氏山也亦云仙者昇焉言王子晉控鶴斯阜靈王望而不得近舉手謝而去其家得遺屣俗亦謂之爲撫父堆堆上有子晉祠或言在九山非此世代已

遠矣莫能辨之劉向仙傳云世有簫管之聲焉休
水又逕延壽城南緱氏縣治故滑費春秋滑國郡
都也王莽更名中亭卽緱氏城也城有仙人祠謂
之仙人觀休水又西轉北屈逕其城西水之西南
有司空密陵光侯鄭廟碑文缺不可復識又有晉
城門校尉昌原恭侯鄭仲林碑晉皇始六年立休
水又北流注于洛水洛水又東逕百谷塢北戴延
之西征記曰塢在川南因而爲塢高一十餘丈劉
武王西入長安舟師所堡也
洛水又北陽渠水注之

竹書紀年晉襄公六年洛絕于洵卽此處也洛水
又北逕偃師城東東北歷鄆中水南謂之南鄆中
水之南鄆亦曰上鄆也逕訾城西司馬彪所謂訾
聚也而鄆水注之水出北山鄆谿其水南流世謂
之溫水泉水側有重人穴穴中有僵尸戴延之從
劉武王西征記曰有此尸尸今猶在夫物無不化
之理魂無不遷之道而此尸無神識事同木偶之
狀喻其推移未若正形之連遷矣鄆水又東南於
訾城西北東入洛水故京相璠曰今鞏洛渡北有
鄆谷水東入洛謂之下鄆故有上鄆下鄆之名亦

謂之北鄆於是南鄆北鄆之稱矣又有鄆城蓋周大夫鄆盼之舊邑

洛水又東逕訾城北又東羅水注之

出方山羅川西北流蒲池水注之出南蒲陂西北流合羅水謂之長川羅亦曰羅中也蓋盼子鄆羅之宿居故川得其名耳羅水又西北白馬谿水注之水出崧山北麓逕白馬塢東而北入羅水西北流白相澗水注之水出嵩麓桐谿北流逕九山東又北九山東谿水入焉水出百稱山東谷其山孤峰秀出嵯嶢分立仲長統曰昔密有卜城者身遊

九山之上放心不拘之境謂是山也山際有九山廟廟前有碑云九顯靈君者太華之元子陽九列名號曰九山府君也南據崧嶽北帶洛澗晉元康二年九月太歲庚午帝遣殿中中郎將關內侯樊廣緱氏令王與傳演奉宣詔命興立廟殿焉又有百蟲將軍顯靈碑碑云將軍姓伊氏諱益字隤斂帝高陽之第二子伯益者也晉元康五年七月七日順人吳義等建立堂廟永平元年二月二十日刻石立頌贊示後賢矣其水東北流入白相澗又北逕袁公塢東蓋公路始固有此也故有袁公之

水經 卷之五
名矣北流注于羅水羅水又西北逕袁公塢北入
西北逕潘岳子父墓前有碑岳父茈瑯琊太守碑
石破落文字缺敗岳碑題云給事黃門侍郎潘君
之碑碑云君遇孫秀之難闔門受禍故門生感覆
醢以增慟乃樹碑以記事太常潘尼之辭也羅水
又於訾城東北入于洛水也
又東北過鞏縣東又北入于河

洛水又東明樂泉注之水出南原下三泉並導故
世謂之五道泉卽古明谿泉也春秋昭公二十二
年師次于明谿者也洛水又東逕鞏縣故城南東

周所居也本周之畿內鞏伯國也春秋左傳所謂
尹文父涉于鞏卽於此矣洛水又東濁水注之卽
古湟水也水出南原京相璠曰訾城北三里有黃
亭陌此亭也春秋所謂次于黃者也洛水又東北
洞水發南谿石泉世亦名之爲石泉也京相璠曰
鞏東地名坎飲在洞水東疑卽此水也又逕盤谷
塢東世又名之曰鹽谷水司馬彪郡國志鞏有坎
飲聚春秋僖公二十四年王出及坎飲服虔亦以
爲鞏東邑名也今考厥文若狀焉而不能精辨耳
晉太康地記晉書地道並言在鞏西非也其水又

北入洛

洛水又東北流入于河

山海經曰洛水成臯西入河是也謂之洛汭卽什谷也故張儀說秦曰下兵三川塞什谷之口謂此川也史記晉義曰鞏縣有鄴谷水者也黃帝東巡河過洛修壇沈璧受龍圖于河龜書于洛赤文篆字堯帝又循壇河洛擇良議沈榮光出河休氣四塞白雲起迴風逝赤文綠色廣袤九尺負理平上有列星之分什政之度帝王錄記興亾之數以授之又東沈書於日稷赤光起玄龜負書背甲赤文

成字遂禪於舜舜又習堯祀沈書於日稷赤光起玄龜負位至于稷下榮光休至黃龍卷甲書圖壇畔赤文綠錯以授舜舜以禪禹殷湯東觀於洛習禮堯壇降璧三沈榮光不起黃魚雙躍出濟於壇黑鳥以浴隨魚亦上化爲黑玉赤勒之書黑龜赤文之題也湯以伐桀故春秋說題辭曰河以道坤出天苞洛以流川吐地符王者沈禮焉竹書紀年曰洛伯用與河伯馮夷鬪蓋洛水之神也昔夏大康失政爲羿所逐其昆弟五人須於洛汭作五子之歌於是地矣

伊水出南陽縣西蔓渠山

山海經曰蔓渠之山伊水出焉淮南子曰伊水出上魏山地理志曰出熊耳山即麓大同陵巒互別耳水自熊耳東北逕鸞川亭北茲水出茲山北流際其城東而北入伊水世人謂伊水為鸞水茲水為交水故名斯川為鸞川也又東為淵潭潭渾渾若沸亦不測其深淺也伊水又東北逕東亭城南又屈逕其亭東東流者也

東北過郭落山

陽水出陽山陽谿世人謂之太陽谷水亦取名焉

東流入伊水伊水又東北鮮水入焉水出鮮山北流注于伊尹水又與蠻水合水出盧氏縣之蠻谷東流入于伊

又東北過陸渾縣南

山海經曰瀟瀟之水出於釐山南流注于伊水今水出陸渾縣之西南王母澗澗北山上有王母祠故世因以名谿東流注于伊水即瀟瀟之水也伊水歷崖口山峽也翼崖深高壁立若闕崖上有塢伊水逕其下歷峽北流即古三塗山也杜預釋地曰山在縣南闕駟十三州志云山在東南今是山

水經 卷之十五
在陸渾故城東南八十許里春秋昭公四年司馬
侯曰四嶽三塗陽城太室荆山中南九州之險也
服虔曰三塗大行轅轅嶠非南望也京相璠之
著春秋地名亦云山名也以服氏之言云塗道也
准周書南望之文服言宐爲轅轅大道伊闕皆爲
非也春秋晉伐陸渾請有事於三塗知是山明矣
有七谷水注之水西出女桃山之南七谿山上有
西王母祠東南流注于伊水又北蚤谷水注之水
出女杭山之東谷東逕故亭南東流入于伊水伊
水又東北逕伏流嶺東嶺上有崑崙祠民猶祈焉

劉澄之永初記稱陸渾縣西有伏流坂者也今山
在縣南崖口北三十里許西則非也北與溫泉水
合水出新城縣之狼羆山之西南阜下西南流會
于伊水伊水又東北逕伏睹嶺左納焦澗水水西
出鹿臍山東流狐山南其山分立豐上單秀孤峙
故世謂之方山卽劉中書澄之所謂縣有孤山者
也東歷伏睹嶺南東流注于伊伊水又東北涓水
注之水出陸渾西山卽陸渾山者也尋郭文之故
居訪胡昭之遺像世去不停莫識所在其水有二
源俱導而東注號畧在陸渾縣西九十里也司馬

彪郡國志曰縣西號畧池春秋所謂東盡于號畧者也北水東流合侯澗水澗出西北侯谿東南流注于涓水涓水又東逕陸渾縣故城北平王東遷辛有適伊川見有被髮而祭於野曰不及百年此其戎乎魯僖公二十二年春晉遷陸渾之戎于伊川故縣氏之也涓水東南流左合南水水出西山七谷亦謂之七谷水祖澗東逝歷其縣南又東南左會北水亂流左合禪渚渚水上承陸渾縣東禪渚渚左原上陂方十里佳饒魚蕈卽山海經所謂南望禪渚禹父之所化郭景純注云一禪音暖鯀

化羽淵而復在此然已變恠亦無往而不化矣世謂此澤爲慎望陂陂水南流注于涓陽水涓陽水又東南注於伊水昔有莘氏女采桑於伊川得嬰兒於空桑中言其母孕於伊水之濱夢神告之曰白水出而東走毋明視而見白水出焉告其鄰居而走顧望其邑咸爲水矣其母化爲空桑子在其中矣莘女取而獻之命養於庖而長有賢德殷以爲尹曰伊尹也

又東北過新城縣南

馬懷橋長水出新城西山東逕晉使持節征南將

軍宋均碑南均字文平縣人也其碑太始三年十
二月立其水又東流入于伊又有明水出梁縣西
狼羆山俗謂之石澗水也西北流逕楊亮壘南西
北合康水亦狼羆山東北流逕范塢北與明水合
北汶西南流入于伊山海經曰放臯之山明水出
焉南流注于伊水是也伊水又與大戟水會出渠
縣西水有二源北水出廣城西南西南逕楊志塢
北與南水合水源南出廣城澤西流陸渾河南十
二縣簿曰廣城澤在新城縣界黃阜西北流屈而
東逕楊塢南又北屈逕其塢東又逕塢北同注老

倒澗俗謂之老倒澗水西流入于伊伊水又北逕
新城東與吳澗水會水出縣之西山東流南屈逕
其縣故城西又東轉逕其縣南故蠻子國也縣有
鄭聚今名蠻中是也漢惠帝四年置縣其水又東
北流注于伊水伊水又逕西北當階西大狂水入
焉水東出陽城縣之大苦口山海經曰大誓之山
多瑋琇之玉其陽狂水出焉西南流其中多三足
龜人食之者無大疾可以已腫狂水又西逼綸氏
縣故城南竹書紀年曰楚吾得帥師及秦伐鄭圍
綸氏者也左與倚薄山水合水北出倚薄之山南

水經 卷之五
逕黃城西又南逕綸氏故城東而南流注于狂水
狂水又東入風谿水注之水北出八風山南流逕
綸氏城西西南流入于狂水狂水又西得三交水
口水有二源各導一谿並出山南流合舍故世有
三交之名也其水西南流注于狂水狂水又西逕
在高山北西南與湮水合水出東北湮谷西南流
逕武林亭東北又屈逕其亭南其水又西南逕湮
陽亭東蓋藉水以名亭也又東南流入于狂水
又西逕湮陽城南又西逕當階城南而西流注于
伊伊水又北上溝水出玄望西山東逕玄望山南又

東逕新城縣故城北東流注于伊水伊水又北板
橋水入焉水出西山東流入于伊水伊水又北會
厭澗水水出西山東流逕邠垂亭南春秋左傳文
公十七年秋周甘斂敗戎於邠垂者也服虔曰邠
垂在高都南杜預釋地曰河南新城縣北有邠垂
亭司馬彪郡國志曰新城有高都城今亭在城南
七里遺基猶在京相璠曰舊說言邠垂在高都南今
上黨有高都縣余謂京論踈遠未足以證無知羣
說之旨密矣其水又東注于伊水伊水又北逕高
都城東徐廣史記音義曰今河南新城縣有高都

城竹書紀年梁惠成王十七年東周與鄭高都利者也又來需之水出于半石之山西南流逕斌輪城北西歷芟澗水以其西流又謂之小狂水也其水又西南逕大石嶺南開山圖所謂大石山也山下有大石嶺碑河南隱士通明以漢靈帝中平六年八月戊辰於山堂立碑文字淺鄙殆不可尋魏文帝獵於此山虎超乘輿孫禮拔劔投虎於是山在洛陽南而劉澄之言在洛東北非也山阿有魏明帝高平陵王隱晉書曰惠帝使校尉陳總仲元詣洛南山請雨總盡除小祀唯存大石而祈之

七日大雨卽是山也來需之水又西南逕赤眉城南又西至高都城東西入伊水謂之曲水也

又東北過伊闕中

伊水逕前亭西左傳昭公三十二年晉箕遺樂徵右行跪濟師取前城者也京相璠曰今洛陽西南五十里伊闕外前亭矣服虔曰前瀆爲泉周地也伊水又北入伊闕昔大禹疏以通水兩山相對望之若闕伊水歷其間北流故謂之伊闕矣春秋之闕塞焉昭公二十六年趙鞅使女寬守闕塞是也陸機云洛有四闕斯其一焉東巖西嶺並鑄石開

軒高薨架峰西側靈巖下泉流東注入于伊水傅
毅反都賦曰因龍門以暢化開伊闕以達聰也闕
左壁有石銘云黃初四年六月二十四日辛巳大
出水舉高四丈五尺齊此已下蓋記水之漲滅也
石壁又有石銘云永康五年河南府尹循大禹之
軌部督郵辛曜新城令王琨部監作掾董猗李褒
斬岍開石平通伊闕石文尚存也

又東北至洛陽縣南北入于洛

伊水自闕東北流之津右出焉東北引漑東會合
水同注公路澗入于洛合無水戰國策曰東周欲

爲田西周不下水蘇子見西周君曰今不下水所
以富東周也民皆種他種欲食之如下水以病
之東周不必復種稻種稻而復奪之是東周受於
君矣西周遂下水卽是水之故渠也伊水又東北
枝渠左出焉水積成湖北流注于洛今伊水伊水
又東北至洛陽縣南逕負丘東大魏郊天之所准
漢故事建之漢書郊祀志曰建武二年初制郊兆
於洛陽城南七里爲園壇八陛中又爲重壇天地
位其上皆南向其外壇上爲五帝位其外爲壝重
營皆紫以像宮按禮天子大裘而冕祭昊天上帝

於此今袞冕也壇壝無復紫矣伊水又東北流注于洛水廣志曰鯢魚聲如小兒有四足形如鱧可以治牛出伊水也司馬遷謂之人魚故著其史記曰始皇帝之葬也以人魚膏爲燭徐廣曰人魚似鮎而四足卽鯢魚也

灑水出河南穀城縣北山

縣北有潛亭灑水出其北梓澤中梓澤地名也澤北對原阜卽裴氏墓塋所在碑闕存焉其水歷澤東南流水西有一原其上平敞古舊亭之處也卽潘安仁西征賦所謂越街郵者也

東與千金渠合

周書曰我上灑水西謂是水也東南流水西南有帛仲理墓墓前有碑題云真人帛君之表仲理名護益州巴郡人晉永寧二年十一月立灑水又東南流注于穀穀水自千金塢東注謂之千金渠也又東過洛陽縣南又東過偃師縣又東入于洛澗水出新安縣南白石山

山海經曰白石之山惠水出于其陽東南注于洛澗水出于其陰北流注于穀世謂是山曰廣陽山水曰赤岍水亦曰石子澗地理志曰澗水出新安

水經 卷之十五
縣東南東入洛是爲密矣東北流歷函谷東坂東
謂之八特坂山海經曰北流注于穀摯仲治三輔
決錄注云馬氏兄弟五人共居穀澗二水之交作
五門客因舍以爲名今在河南西四十里以山海
經推校里數不殊仲治所記水會尚有故居處斯
則澗水也卽周書所謂我卜澗水東言水者是也
東南入於洛

孔安國曰澗水出澗池山今新安縣西北有一水
北出澗池界東南流逕新安縣而東南流入于穀
水安國所言當斯水也然穀水出澗池下合澗水

得其通稱或亦指之爲澗水也並未詳之耳今孝
水東十里有水世謂之慈澗又謂之澗水按山海
經則少水也而非澗水蓋習俗之誤耳又按河南
有離山水謂之爲澗水水西北出離山東南流注
于離山澗水也又東南流歷郊山於穀城東而南
流注于穀舊與穀水亂流同南入于洛今穀水
東入于金渠澗水與之俱東入洛矣或以是水並
爲周公之所相卜也呂忱曰今河南使水疑其是
卽此水也然意所未詳故並書存之耳

年初徙萬戶爲因嶠鼃之池以目縣焉亦或謂之
彭池故徐廣史記音義曰鼃或作彭穀水處也穀
水又東逕秦趙二城南司馬彪續漢書曰赤眉從
鼃池自利陽南欲赴宜陽者也世謂之俱利城耆
嘑曰昔秦趙之會各據一城秦王使趙王鼓瑟藺
相如今秦王擊缶處也馮異又破赤眉於是川矣
故光武璽書曰始雖垂翅回溪終能奮翼澗池可
謂失之東隅收之桑榆矣穀水又東逕土嶠北所
謂二嶠也穀水又東左會北溪溪水北出鼃池山
東南流注于穀疑卽孔安國所謂澗水也穀水又

東逕新安縣故城南北夾流而西接嶠鼃昔項羽
西入秦坑降卒二十萬於此國滅身亾宜矣穀水
又東逕千秋亭南其亭累石爲垣世謂之城也潘
岳西征賦曰亭有千秋之號子無七旬之期謂是
亭也又東逕于雍谷溪回岫縈紆石路阻峽故亦
有峽石之稱矣晉木歷側左與北川水合水有二
源並導北山東南流合成一水自乾注巽入于穀
穀水又東逕缺門山山阜之不接者里餘故得是
名矣二壁爭高斗聳相亂西瞻雙阜右望始祗穀
水自門而東廣陽川注之水出廣陽北山東南流

注于穀南望微山雲峰相亂穀水又逕白超壘南
戴延之西征記云次至白超壘去函谷十五里築
壘當大道左右有山夾至相去百餘步從中出北
乃故關城非所謂白超壘也是壘在缺門東一十
五里壘側舊有塢故治宮所在魏晉之日引穀水
爲水治以經國用遺跡尚有穀水又東石默溪水
出微山東麓石默溪東北流入于穀穀水又東宋
水北流注于穀穀水又東逕魏將作大匠毋丘興
盛墓南二碑存焉儉父也管輅別傳曰輅嘗隨軍
西征過其墓而歎謂士友曰玄武藏頭青龍無足

白虎衝尸朱雀悲哭四危已備法應滅族果如其
言穀水又東逕函谷關南東北流皂澗水注之水
出新安縣東南流經毋丘興盛墓東又南逕函谷
關西關高峻峽路出廙郭漢元鼎三年樓船將軍
楊僕數有大功耻居關外請以家僮七百人築塞
徙關於新安卽此處也昔郭丹西入關感慨於其
下曰不乘駟馬高車終不出此關也去家十二年
果如志焉皂澗水又東流入于穀穀水又東北逕
函谷關城東右合桑爽之水山海經曰白石山西
五十里曰穀山其上多穀其下多桑爽之水出焉

世謂之紵麻澗北流注于穀山海經曰其中多碧
穀水又東澗水注之山海經曰婁涿山西四十里
曰白石之山澗水出焉北流注于穀自下通謂之
澗水爲穀水之兼稱焉故尚書曰伊洛瀍澗既入
于河而無穀水之目是名亦通稱矣劉澄之云新
安有澗水源出北縣又有淵水未知其源余考諸
地記並無淵水但淵澗字相似時有字錯爲淵也
故闕駟地理志曰禹貢之淵水是以知傳寫書誤
字謬舛真證之不思所致耳旣無斯水何源之可
求乎穀水又東波水注之山海經曰瞻諸山西三

十里婁涿之山無草木多金玉波水出于其陰也
謂之百答水北流注于穀山海經曰其中多苾石
文石穀水又東少水注之山海經曰鹿山西三十
里曰瞻諸之山其陽多金其陰多文石少水出于
其陰控引衆溪積以成川東流注于穀世謂之慈
澗也穀水又東俞隨之水注之山海經曰平蓬山
西十里鹿山其陽多璵璠之玉俞隨之水出于其
陰北波注于穀世謂之孝水也潘岳西征賦曰澡
孝水以濯纓嘉美名之在茲是水在河南城西十
餘里故呂忱曰孝水在河南而戴延之言在函谷

關西劉澄之又云出擅山擅山在宜陽縣西在穀水南無南入之理考尋茲說當承緣生述征謬誌耳緣生從戎行旅征途訊訪既非舊土故無所究今川瀾北注澄映泥濘得言枯涸也皆爲䟽僻矣東北過穀城縣北

城西臨穀水故縣取名焉穀水又東逕穀城南不歷其北又東逕洛水枝流入焉今無水也

又東過河南縣北東南入于洛

河南城西北穀水之右有石磧磧南出爲死穀北出爲湖溝魏太和七年暴水流高三丈此地地下停

流以成湖渚造溝以通水東西十里泆湖以注瀍水穀水又逕河南王城北所謂成周矣公羊曰成周者何東周也何休曰名爲成周者周道始成王所都也地理志曰河南河南縣故邾鄔地也京相璠曰邾山名鄔地邑也十年定鼎爲王之東都謂之新邑是爲王城其城東南名曰鼎門蓋九鼎所從入也故謂是地爲鼎中楚子伐陸渾之戎問鼎於此述征記曰穀洛二水本於王城東北合流所謂穀洛關也今城之東南缺千步世又謂之穀洛關處俱爲非也余按史傳周靈王之時穀洛二水

水經 卷之十一 王
關毀王宮王將竭之太子晉諫王不聽遺堰三堤
尚存左傳襄公二十五年齊人城邾穆叔如周賀
韋昭曰洛水在王城南穀水在王城北東入于瀍
至靈王時穀水盛出於王城西而南流合於洛兩
水相格有似於關而毀王城西南也穎客之著春
秋條例言西城梁門枯水處世謂之死穀是也始
知緣生行中造次入關經究故事與實違矣考王
封周桓公於是爲西周及其孫惠公封少子於鞏
爲東周故有東西之名矣秦滅周以爲三川郡項
羽封申陽爲河南王漢以爲河南郡王莽又名之

曰保忠信鄉光武都洛陽以爲尹尹正也所以董
正京畿率先百郡也穀水又東流逕乾祭門北子
朝之亂晉所開也東至千金塢河南十二里境簿
曰河南縣城東十五里有千金塢洛陽記曰千金
塢舊堰穀水魏時更修此堰謂之千金塢積石爲
塢而開溝渠五所謂之五龍渠渠上立塢塢之東
首立一石人石人腹上刻勒云太和五年二月八
日庚戌造築此塢更開溝渠此水衡渠上其水助
其堅也必經年歷世是故部立石人以記之云爾
蓋魏文帝修王張故績也塢是郡水使者陳協所

造也語林曰陳協數進阮步兵酒後晉文王欲修九龍堰阮舉協文王用之掘地得古承水銅龍六枚堰遂成水歷竭東注謂之千金渠逮于晉世大水暴注溝瀆泄壞又廣功焉石人東脇下文云太始七年六月二十三日大水并瀑出常流上三丈蕩壞二竭五龍泄水南注瀉下加歲久漱齧每澇卽壞歷載消棄大功今故爲今遏更於西開泄名曰代龍渠地形正平誠得爲泄至理千金不與水勢激爭無緣當壞由其卑下水得輸上漱齧故也今增高千金於舊一丈四尺五龍自然必歷世無

患若五龍歲久復壞可轉於西更開二竭二渠合用二十三萬五千六百九十八功以其年十月二十三日作功重人少到八年四月二十日畢代龍渠卽九龍渠也後張方入洛破千金竭公私賴之水積年渠竭頽毀石砌殆盡遺基見存朝廷太和中國修復故竭按千金竭石人西脇下文云若溝渠久䟽深引水者當於河南城北石磧西更開渠北出使首孤立故溝東下因故易就磧堅便時事業已訖然後見之加邊方多事人力苦少又渠竭新成未患於水是以不敢預修通之若於後當復

興功者宜就西磧故書之於石以遺後賢矣雖石
磧淪敗故跡可憑准之於文北引渠東合舊瀆舊
瀆又東晉惠帝造石渠於水上按橋西門之南頰
文稱晉元康二年十一月二十日改治石巷水門
除堅枋更爲函枋立作覆枋屋前後辟級續石障
使南北入岸築治漱處破石以爲殺矣到三年三
月十五日畢記并紀列門廣長深淺于左右巷東
西長七尺南北龍尾廣十二丈巷瀆口高三丈謂
之罽門橋又潘岳西征賦曰秣馬罽門卽此處也
穀水又東又結石梁跨水制城西梁也穀水又東

左會金谷水水出大白原東南流歷金谷謂之金
水東南流逕晉衛尉卿石崇之故居也石季倫金
谷詩集敘曰余以元康七年從太僕出爲征虜將
軍有別廬在河南界金谷澗中有清泉茂樹衆果
竹栢藥草蔽翳渭水又東南得歷泉水北歷泉溪
東南流注于渭渭水又東南出橋西亭西又南得
籍水口水出西山百澗聲流惣成一川東歷當亭
川卽當亭縣治也左則當亭水注之右則曾席水
又東與大弁川水出西山二源合注東歷大弁川
東南流注于籍水籍水又東南流與竹嶺水合水

出南山竹嶺二源同瀉東北入籍水籍水又次東北入上邽縣左佩五水東會占溪水次東有大魯溪水次東得小魯谷水次東有楊反谷水咸自北山注離注籍水籍水右帶五水竹嶺東得亂石溪水次東得木門谷水次東得羅城溪水次東得山谷水皆導源南山北流入籍水籍水又東黃瓜水注之其水發源黃瓜西谷東流逕黃瓜縣北又東清溪白水左右夾注又東北大旱谷水南出旱溪歷澗北流泉溪委漾同注黃瓜水黃瓜水又東北歷赤合咸歸于籍籍水又東得毛泉谷水又東逕

上邽城南得覈泉水並出南山北流注于籍籍水卽泮水也北西北角築之謂之金墉城魏文帝起層樓於東北隅晉宮閣名曰金墉有崇天堂卽此地上架木爲榭故曰樓矣皇居創徙宮極未就止蹕於此構宵榭於故臺所謂臺以停停也南曰乾光門夾建兩觀觀下列朱桁於塹以爲御路東曰舍春門北有退門城上西面列觀五十步一睥睨屋臺置一鍾以和漏鼓函北連廡陰墉北廣榭炎夏之日高視常以避暑爲淥水池一所在金墉者也穀水逕洛陽小城北因阿舊城憑結金墉故向

地也永嘉亂結以爲壘號曰洛陽壘故洛陽記曰
陵雲臺西有金市金市北對洛陽壘者也又東歷
大夏門下故夏門也陸機與弟書云門有三層高
百尺魏明帝造門內東側際城有魏文帝所起景
陽山餘基尚存孫盛魏春秋曰黃初元年文帝愈
崇宮殿雕飾觀閣取白石英及紫石英及五色大
石於太行穀城之山起景陽山於芳林園樹松竹
草木捕禽獸以充其中于時百役繁興帝躬自掘
土率羣臣三公已下莫不展力山之東舊有九江
陸機洛陽記曰九江直作負水水中作負壇三破

之夾水得相逕通賦曰濯龍芳林九谷八溪芙蓉
覆水秋蘭被崖今也山則塊阜獨立江無復髣髴
矣渠水又東枝分南入華林園歷䟽圃南圃中有
古玉井井悉以珉玉爲之以錙石爲口工作精密
猶不變古璨焉如新又瑤華宮南歷景陽山北山
在都亭堂上結方湖湖中起御坐石也御坐前建
蓬萊山曲池接筵飛沼拂席南面射侯夾席武峙
背山堂上則石路崎嶇巖嶂峻嶮雲臺風觀纓巒
帶阜遊觀者升降耶閣出入虹陛望之狀息沒鸞
舉矣其中引水飛翠傾瀾瀑布或枉渚聲溜潺湲

不斷竹栢蔭於層石。繡薄叢於泉側。微颺暫拂。則芳溢於六空。入爲神居矣。其水東生天淵池。池中有魏文帝九花叢殿基。悉是洛中故碑累之。今造釣臺於其上。池南置魏文帝茅茨堂。前有茅茨碑。是黃初中所立也。其水自天淵池東出華林園。逕聽訟觀南。故平望觀也。魏明帝常言獄天下之命也。每斷大獄。恒幸觀聽之。以太和三年。更從今名觀西北。接華林隸薄。昔劉楨磨石處也。文士傳曰。文帝之在東宮也。宴諸文學。酒酣命甄后拜坐坐者。成伏唯。劉楨平仰觀之。太祖以爲不敬。送徒隸。

薄後太祖乘步牽車。乘城降關。薄作諸徒咸敬。而楨掘坐磨石不動。太祖曰。此非劉楨也。石如何性。楨曰。石出荆山玄巖之下。外炳五色之章。內秉賢貞之志。雕之不增。文磨之不加。瑩稟氣貞正。稟性自然。太祖曰。名豈虛哉。復爲文學池。水又東流于洛陽縣之南池。池卽故狄泉也。南北百一十步。東西七十步。皇甫謐曰。悼王葬景王於翟泉。今洛陽太倉中大冢是也。春秋定公元年。晉魏獻子合諸侯之大夫于翟泉。始盟城周。班固服虔。皇甫謐咸言翟泉在洛陽東北。周之墓地。今按周威烈王葬。

洛陽城內東北隅景王塚在洛陽太倉中翟泉在
兩塚之間側廣墓門道東建春門路北路卽東宮
街也於洛陽爲東北後秦封呂不韋爲洛陽十萬
戶侯大其城并得景王冢矣是其墓地也及晉永
嘉元年洛陽東北步廣里地陷有二鵝出蒼色者
飛翔冲天白色者止焉陳留孝廉董養曰步廣周
之狄泉盟會之地今色蒼胡象矣其可盡言乎後
五年劉曜王彌入洛帝居平陽陸機洛記曰步廣
里在洛陽城內宮東是狄泉所在不得於太倉西
南也京相璠與裴司空彥季脩晉輿地圖作春秋

地名亦言今太倉西南池水名狄泉又曰舊說言
狄泉本自在洛陽北長弘成周乃繞之杜預因其
一證必是狄泉而卽實非也後遂爲東宮池晉中
州記曰惠帝爲太子出聞蝦蟇聲問人爲是官蝦
蟇私蝦蟇侍臣賈胤對曰在官地爲官蝦蟇在私
地爲私蝦蟇今曰若官蝦蟇可給廩先是有讖云
蝦蟇當貴昔晉朝收愍懷太子於後池卽是池也
其一水自大夏門東逕宣武觀憑城結構不更層
墉左右夾列步廊參差翼跂南望天淵池北矚宣
武場竹林七賢論曰王戎幼而清秀魏明帝於宣

水經 卷之六
武場上爲欄苞虎阱使力士袒裼迭與之搏縱百姓觀之戎年七歲亦往觀焉虎承門薄欄而吼其聲震地觀者無不辟易顛仆戎亭然不動帝於門上見之使問姓名而異之場西故賈充宅地穀水又東逕廣莫門北漢之穀門也北對芒阜連嶺脩亘苞惣衆山始自洛口西踰平陰悉芒龍也魏志曰明帝欲平北芒令登臺見孟津侍中辛毗諫曰若九河溢涌洪水爲害丘陵皆夷何以禦之帝乃止穀水又東出屋南逕建春門石橋下卽上東門也阮嗣宗詠懷詩曰步出上東門者也一曰上升

門晉曰建陽門百官志曰洛陽十一門候一人六百石東觀漢記曰邳惲爲上東門候光武嘗出夜還詔開門欲入惲不內上令從門間識面惲曰火明遼遠遂拒不開由是上益重之亦袁本初挂節處也橋首建兩石柱橋之右柱銘云陽嘉四年乙酉壬申詔書以成下漕渠東通河濟南引江淮方貢委輸所由而至使中謁者魏郡清淵馬憲監作石橋梁柱敦敕工匠盡要妙之巧攢立重石累高周距橋工路博流通萬里云云河南尹邳崇隗承渤海重合雙福水曹掾中牟任防史王蔭史趙興

將作吏睢陽申翽道橋掾成羣卑國洛陽令江雙
丞平陽降監掾王騰之主石作左北平山仲三月
起作八月畢成其水依柱文自樂里道屈而東出
陽渠昔陸機爲成都王穎入洛敗此而返水南卽
馬市也舊洛陽有三市斯其一也嵇叔夜爲司馬
昭所害處也北則白社故里也昔孫子荆會董威
輦於白社謂此矣以同載爲榮故有威輦菑又東
逕馬市石橋橋南有二石柱並無文刻也漢司空
漁陽王梁之爲河南也將引穀水以溉京都渠成
而水不流故以坐免後張純堰洛而通漕洛中公

私懷瞻是渠今引穀水蓋純之創也按陸機洛陽記
劉澄之永初記言城之西面有場渠周公制之也
昔周遷殷氏于洛邑城隍偏狹卑陋之所耳晉故
城成周以居敬王秦又廣之以封不韋以是推之
非專周公可知矣亦謂之九曲瀆故河南十二縣
簿云九曲瀆在河南鞏縣西西至洛陽又按傳暢
晉書云都水使者陳良鑿運渠從洛口入注九曲
至東陽門是以阮嗣宗詠懷詩所謂朝出上東門
遙望首陽基又言遙遙九曲間徘徊欲何之者也
陽渠南水南暨閭闔門漢之上西門者也漢官記

曰上西門所以不純白者漢家厄於戍故以丹鏤之太和遷都徙門南側其水北乘高渠枝分上下歷故石橋東入城逕望先寺中有碑碑側法子丹碑作龍矩勢於今作則佳方古猶劣渠水又東歷故金市南直千秋門右宮門也又枝流入石逗伏流注靈芝九龍池魏太和中皇都遷洛陽經構宮極脩理街渠務窮隱發石視之嘗無毀壞又石工細密非今之所擬亦竒爲精至也遂因用之其一水自千秋門南流逕神虎門下東對雲龍門二水衡狀之上皆列龍雲風虎之狀以火齊薄之及其

晨光初起夕景斜輝霜文翠照陸離眩目又南逕通門掖門西又南流東轉逕閭闔門南案禮王有五門謂臯門庫門雉門應門路門路門一曰畢門亦曰虎門也魏明帝上法太極於洛陽南宮起太極殿于漢崇德殿之故處改雉門爲閭闔門昔在漢世洛陽宮殿門題多是大篆言是蔡邕諸子自董卓焚宮殿魏太祖平荊州漢吏部尚書安定梁孟皇蓋師宜官八分體求以贖死太祖善其法常仰繫帳中愛翫之以爲勝宜官北宮榜題咸是鵠筆南宮旣建明帝令侍中京兆韋誕以古篆書之

皇都遷洛始令中書舍人沈舍馨以隸書書之景
明正始之年又敕符節令江式以大篆易之今諸
桁榜題皆是式書周官太宰以正月懸治法於象
魏廣雅曰闕謂之象魏風俗通曰魯昭公設兩觀
於門是謂之闕從門厥聲爾雅曰觀謂之闕說文
曰闕門觀也漢官典職曰偃師去洛四十五里望
朱雀闕其上鬱然與天連是明峻極矣洛陽故宮
名有朱雀闕白虎闕蒼龍闕北闕南宮闕也東觀
漢記曰更始發洛陽李松奉引車馬莽觸北闕鐵
柱門三馬皆死卽斯闕也白虎通曰門必有闕者

何闕者所以飾門別尊卑也今闔闔門外夾建巨
闕以應天宿雖不如禮猶象而魏之上加復思以
易觀矣廣雅曰復思謂之屏釋名曰屏自障屏也
學思在門外學復也臣將入言事於此復重思之
也漢末兵起壞園陵學思曰無使民復思漢也故
鹽鐵論曰垣闕學思言樹屏隅角所架也穎客又
曰闕者上有所失下得書之於闕所以求論譽於
人故謂之闕矣今闕前水南道右置登聞鼓以納
諫也昔黃帝立明臺之議堯有衢室之問舜有告
善之旌禹有立鼓之訊湯有總街之誹武王有靈

臺之復皆所以廣設過誤之備也渠水又枝分夾路南逕出太尉司徒兩坊間謂之銅駝街舊魏明帝置銅駝諸獸於閭闔南街陸機云駝高九尺即出太尉坊者也水西有永寧寺熙平中始創也作九層浮圖浮圖下基方一十四丈自金露样下至地四十九丈取法代都七級而又高廣之雖二京之盛五都之富利刹靈圖未有若斯之構按釋法顯行傳西國有爵離浮圖其高與此相狀東都西域俱爲莊妙矣其地是曹爽故宅經始之日於寺院西南隅得爽窟室下入土可丈許地壁悉累方

石砌之石作細密都無所毀其石悉入法用自非曹爽庸匠亦難復制此桓氏有言曹子丹生此勝犢信矣渠左是魏晉故廟地今悉民居無復遺墉也渠水又西歷廟社之間南注南渠廟社各以物色辯方周禮廟及路寢皆如明堂而有燕寢焉唯祧廟別無後代通爲一廟列正室於下無復燕寢之制禮天子建國左廟右社以石爲主祭則希冕今多王公攝事王者不親拜焉咸寧元年洛陽大風帝社樹折青氣屬天元王東渡魏社代昌矣渠水自銅駝街東逕司馬門南魏明帝始築闕崩壓

殺數百人遂不復築故無闕門南屏中舊有置銅
翁仲處金狄旣淪故處亦禡唯壞石存焉自此南
直宣陽門經緯通達皆列馳道往來之禁一同兩
漢曹子建嘗行御街犯門禁以此見薄渠水又東
逕杜元凱所謂狄泉北今無水坎方九丈六尺深
二丈餘似是人工而不類於泉陂是驗非之一證
也又皇甫謐帝王世紀云王室定遂徙居成周小
不受王都故壞翟泉而廣之泉源旣塞明無故處
是驗非之二證也杜預言翟泉在太倉西南旣言
西南於雒陽不得爲東北是驗非之三證也稽之

地說事幾明矣不得爲狄泉也渠水歷司空府前
逕太倉南東出陽門石橋下注陽渠穀水自閭闔
而南逕上山東水西三里有坂坂上有土山漢大
將軍梁冀所成築土爲山植林成苑張璠漢記曰
山多峭坂以象二嶠積金玉採捕禽獸以充其中
有人殺苑兔者迭相尋逐死者十三人南出逕西
陽門舊漢氏之西明門也亦曰雍門矣舊門在南
太和中以故門卯出故徙是門東對東陽門穀水
又南逕白馬寺東是漢明帝夢見大人金色項佩
白光以問羣臣或對曰西方有神名曰佛形如陛

下所夢得無是乎於是發使天竺寫致經像始以
榆欐盛經白馬負圖表之中夏故以白馬爲寺名
此榆欐後移在城內愍懷太子浮圖中近世復遷
此寺然金光流照法輪東轉創自此矣穀水又南
逕平樂觀東李尤平樂觀賦曰乃設平樂之顯觀
章祕偉之奇珍華嶠漢書曰靈帝於平樂觀下起
大壇上建十二重五采華蓋高十丈壇東北爲小
壇復建九重華蓋高九丈列奇兵騎士數萬人天
子住大蓋下禮畢天子躬擐甲稱無上將軍行陣
三匝而還設祕戲以示遠人故東京賦曰苑西則

有平樂都場示遠之觀龍雀蟠蜿天馬半應劭
曰飛廉神禽能致風氣古人以良金鑄其形明帝
永平五年長安迎取飛廉并銅馬置上西門外平
樂觀今於上西門外無他基觀惟西明門外獨有
此臺巍然廣秀疑卽平樂觀也又言皇女雅殤埋
於臺側故復名之曰皇女臺晉灼曰飛廉鹿身頭
如雀有角而蛇尾豹文董卓銷爲金用銅馬徙於
建始殿東階下胡軍喪亂此象遂淪穀水又南逕
西門門故廣陽門也門左枝渠東派入城逕木社
前又東逕太廟南又東於清陽門右下注陽渠穀

水又南東屈逕津陽門南故津陽門也昔洛水泛
汎漂落害者衆津陽城門校將築以遏水諫議大夫
陳宜止之曰王遵臣也水絕其足朝廷中興必不
入矣水乃造門而退穀水又東逕宣陽門南故苑
門也皇都遷洛移置於此對闔闔門南直洛水浮
桁故東京賦曰泝洛背河左伊右瀍者也夫洛陽
考之中土下惟洛食寔爲神也門左卽洛陽池處
也池東舊平城門所在矣今塞北對南陽南宮故
蔡邕曰平城門正陽之門與宮連屬郊祀法駕所
由從出門之最尊者洛陽諸宮名曰南宮有謬臺

臨照臺東京賦曰其南則有謬門曲榭依阻城洫
注云謬門水室門也阻依洫城下池也皆屈曲耶
行依城池爲道故說文曰隍城池也有水曰池無
水曰隍矣謬門卽宣陽門也門內有宣陽水室周
禮有冰人日在北陸而藏之西陸朝覲而出之冰
室舊在宣陽門內故得是名門旣擁塞冰室又罷
穀水又逕靈臺北望雲物也漢光武所築高六丈
方二十步世祖嘗宴於此臺得走鼠於臺上亦諫
議大夫第五子陵之所居淪少子也以清正洛陽
無主人鄉里無田宅寄止靈臺或十日不炊司隸

校尉南陽左雄尚書廬江朱孟興等故孝廉功曹
各致禮餉並辭不受永建中卒穀水又東逕平昌
門南故平門也又逕明堂北漢光武中元元年立
尋其基構上圓下方九室重隅十二堂蔡邕月令
章句同之故引水於其下爲壁雍也穀水又東逕
開陽門南晉宮閣名曰故建陽門也漢官曰開陽
門始成未有名宿昔有一柱來在樓上琅琊開陽
縣上言南城門一柱飛去光武皇帝使來識視良
是遂堅傳之刻記年月日以名焉湯仲弓嘗爲門
候上微行夜還湯閉門不內朝廷嘉之又東逕國

子太學石經北周禮有國學教成均之法學記曰
古者家有塾黨有庠遂有序國有學亦有虞氏之
上庠下庠夏后氏之東序西序殷人之左學周人
之東膠虞庠王制云養國老於上庠養庶老於下
庠故有太學小學教國之子弟焉謂之國子漢魏
以來置太學於國子堂東漢靈帝光和六年刻石
鏤碑載五經立於太學講堂前悉在東側蔡邕以
嘉平四年與五官中郎將堂谿典光祿大夫彈議
郎張訓韓說太史令單颺等奏求正定六經文字
靈帝許之邕乃自書丹於碑使工鐫刻立於太學

門外於是後儒晚學咸取正焉及碑始立其觀視
及筆寫者車乘日千餘兩填塞街陌矣今碑上悉
銘刻蔡邕等名魏正始中又立古篆隸三字石經
古文出於黃帝之世倉頡本鳥跡爲字取其孳乳
相生故文字有六義焉自秦用篆書焚燒先典古
文絕矣魯恭王得孔子宅書不知有古文謂之科
斗書蓋因科斗之名遂效其形耳言大篆出於周
宣之時史籀創著平王東遷文字乖錯秦之李斯
及胡毋敬有改籀書謂之小篆故有大篆小篆焉
然許氏字說專釋於篆而不本古文言古隸之書

起於秦代而篆字文繁無會劇者故用隸人之省
謂之隸書或云卽程邈於雲陽增損者是言隸者
篆捷也孫暢之嘗見青州刺史傳弘什說臨淄人
發古塚得銅棺前和外隱爲隸字言齊太公世孫
胡公之棺也唯二字是古隸同今書證知隸自出
古非始於秦魏初傳古文出邯鄲淳石經古文轉
失淳法樹之於堂西石長八尺廣四尺列石於其
下碑石四十八枚廣三十丈魏文帝又刊典論六
碑附于其次陸機言太學贊別一碑在講堂西下
列石龜碑載蔡邕韓說高堂谿等名太學弟子贊

復一碑在外門中今二碑並無石經東有一碑是漢順帝陽嘉八年立碑文云建武二十七年造太學年積毀壞永建六年九月詔書修太學刻石記年用作工徒十一萬二千人陽嘉九年八月作畢碑南面刻頌表裏鏤字猶存不破漢石經北有晉辟雍行禮碑是太始二年立其碑中折但世代不同物不停故石經淪缺存半毀幾駕言永久諒用憊焉考古有三雍之文今靈臺太學並無辟雍處晉永嘉中王彌劉曜入洛焚毀二學尚髣髴前基矣穀水於城東南隅枝分北注逕清陽門東故清

明門也亦曰稅門也亦曰苾門又北逕東陽門東故中東門也又北逕故太倉西洛陽地記曰大城東有太倉倉下運船常有千計卽是處也又北入洛陽溝穀水又東左迤爲池又東右出爲方湖東西一百九十步南北七十步故水衡署之所在也穀水又東南轉屈而東注謂之阮曲云阮嗣宗之故居也穀水又東注鴻池陂百官志曰鴻池池名也在洛陽東二十里丞一人二百石池東西千步南北千一百步四周有塘池中又有東西橫塘水溜逕通故李尤鴻池陂銘曰鴻澤之陂聖王所規

開水東注出自城池也其水又東左合七里澗晉
後略曰成都王使吳人陸機爲前鋒都督代京師
輕進爲治軍所處大敗於鹿苑人相登躡歿於塹
中及七里澗澗爲之滿卽是澗也澗有石梁卽旅
人橋也昔孫登不欲久居洛陽知楊氏榮不保終
思欲遯跡林鄉隱淪歿於楊駿埋之於此橋之東
駿後尋亾矣搜神記曰太康末京洛始爲折楊之
歌有兵革辛苦之辭駿後被誅太后幽歿折楊爲
之應也凡是數橋皆累石爲之亦高壯矣制作甚
佳雖以時往損功而不廢行旅朱超石與兄書云

橋去洛陽宮六七里悉用大石下負以通水可受
大舫過也奇制作題其上云太康三年十一月初
就功日用七萬五千人至四月末止此橋經破落
復更修補今無復文字陽渠水又東流逕漢廣野
君酈食其廟南廟在北山上成公綏所謂偃師西
山也山上舊基尚存廟宇東面門有兩石人對倚
北石人胸前銘云門亭長石人西有二石闕雖經
頽毀猶高丈餘闕西卽廟故基也基前有碑文字
剝缺不復可識子安仰澄芬於萬古讚清徽於廟
像文字厥集矣陽渠又東逕亳殷南昔盤庚所遷

改商曰殷此始也班固曰尸鄉故殷湯所都者也
故亦曰湯亭薛瓚漢書注皇甫謐帝王世紀並以
爲非以爲帝嚳都矣晉太康地理記並言田橫歿
於是亭故改曰尸鄉非也余按司馬彪郡國志以
爲春秋之尸氏也其澤野負原夾郭多墳壠焉以
陸士衡會王輔嗣處也袁氏王陸詩敘機初入洛
次河南之偃師時忽結陰望道左右民居者因往
退宿見一少年姿神端遠與機言玄機服其能而
無以酬折前至一辯文機題緯古今綜檢名實此
少年不甚欣解將曉去稅駕逆旅嫗曰君何宿而

來自東數十里無村落上有山陽王家墓機乃怪
悵還睇昨路空野昏霾雲攢蔽日知所過者審王
弼也此山卽祝雞翁之故居也搜神曰雞翁者洛
陽人也居尸鄉北山下養雞百年餘雞至千餘頭
皆有名字欲取呼之名則種別而至後之吳山莫
知所去矣穀水又東逕偃師城南皇甫謐曰帝嚳
作都於亳偃師是也王莽之所謂師氏者也穀水
又東流注于洛水矣

甘水出弘農宜陽縣鹿蹄山

山在河南陸渾縣故城西北俗謂之縱山水之所

導發于山曲之中故世人目其所為甘棠焉
東北至河南縣南北入洛

甘水發源東北流北屈逕一故城東在非山上世謂之石城也京相璠曰或云甘水西山上夢汁而平有故甘城在河南城西二十五里指謂是城也余按甘水東一十許里洛城南有故甘城焉北對河南故城世謂之鑿洛城鑿甘聲相近即故甘城也為王子帶之故邑矣是以昭叔有甘公之稱焉甘水又與非山水會水出非山東谷東流入于甘水甘水又於河南城西北入洛經言縣南非也故

京相璠曰今河南河南縣西有甘水北入洛斯得之矣

漆水出扶風杜陽縣俞山東北入于渭

山海經曰踰次之山漆水出焉北流注于渭蓋自北而南矣尚書禹貢太史公禹本紀云導渭水東北至涇又東逕漆沮入于河孔安國曰漆沮一名矣亦曰洛水也出馮翊北周太王去邠度渠踰梁山止岐下故詩云民之初生自土沮漆又曰率西水澣至於岐下是符禹貢本紀之說許慎說文稱柒水出右扶風杜陵縣岐山東入渭從水柒聲又

水經 卷之十一
云一曰漆城池也潘岳關中記曰關中有涇渭灞
澇鄠鄠漆沮之水鄠鄠漆沮四水在長安西有柒
縣皆注鄠鄠水北注渭開山圖曰麗山西北有温
池温池西南八十里岐川在杜陵埤長安西有渠
謂之柒渠班固地理志云漆水出漆縣西闕駟十
三州志又云漆水出漆縣西北岐山東入渭今有
水出杜陽縣岐山北柒溪謂之柒渠西南流注岐
水但川土奇異今說互出考之經史各有所據識
淺見浮無以辯之矣

澇水出京兆藍田谷北入于灞

地理志曰澇水出南陵縣之藍田谷西北流與一
水合水出西南莽谷東北流注澇水澇水又北歷
藍田川北流注于灞水地理志曰澇水北至灞陵
入灞水

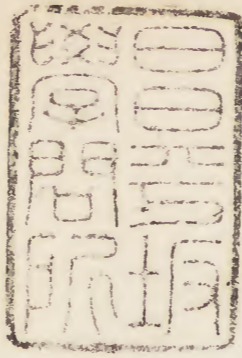
沮水出北地直路縣東過馮翊殺羽縣北東入于洛
地理志曰沮出畿縣西東入洛今水自直路縣東
南逕樵石山東南流歷檀臺川俗謂之檀臺水屈
而夾山西流又西南逕宜君川世又謂之宜君水
又得黃嶽水口水西北出雲陽縣石門山黃嶽谷
東南流注宜君水又東南流逕殺羽縣故城西縣

以漢景帝二年置其水南合銅官水水出東北而西南逕銅官川謂之銅官水又西南流逕祋祊縣東西南流逕其城南原下而西南注宜君水宜君水又南出土門山西又謂之沮水又東南歷土門南原下東逕懷德城南城在北原上又東逕漢太上皇陵北陵在南原上沮水東注鄭渠昔韓欲令秦無東伐使水工鄭國間秦鑿涇引水謂之鄭渠渠首上承涇水於中山西瓠口所謂瓠中也爾雅以爲周焦誤矣渠並北山東注洛三百餘里欲以溉田中作覺欲殺鄭國曰始臣爲間然渠成亦秦

之利卒使就渠渠成而用注填闕之水溉澤鹵四萬餘頃皆畝一鍾關中沃野無復凶年秦以富強卒并諸侯命曰鄭渠渠瀆東逕宜秋城北又東逕中山南河渠書曰鑿涇水自中山而封禪書漢武帝獲寶鼎於汾陰將薦之甘泉鼎至中山氤氳有黃雲蓋焉徐廣史記音義曰關中有中山非冀州者也指證此山俗謂之仲山非也鄭渠又東逕捨車宮紀治谷水鄭渠故瀆又東逕巖嶧山南池陽縣故城北又東絕清水又東逕北原下濁水注焉自濁水以上無濁水上承雲陽縣東大黑泉東

水經 卷之十六
南流謂之濁谷水又東南出原注鄭渠又東歷原
逕曲梁城北又東逕太上陵南原下北屈逕原東
與沮水合分爲二水一水東南出即濁水也至白
渠與澤泉合俗謂之柒水又謂之爲柒沮水絕白
渠東逕萬年縣故城北爲櫟陽渠城即櫟陽宮也
漢高帝葬皇考於是縣起墳陵署邑號改曰萬年
也地理志曰馮翊萬年縣高帝置王莽曰異赤也
故徐廣史記音義曰櫟陽今萬年矣闕駟曰縣西
有涇渭北有小河渭此水也其水又南屈更名石
川水又西南逕郭穰城西與白渠枝渠合又南入

于渭水也其一水東出即沮水也東與澤泉合水
出沮東澤中與沮水隔原相去十五里俗謂是水
爲渠水也東流逕薄昭墓南塚在北原上又逕懷
德城北東南注鄭渠合沮水又自沮直絕注濁水
至白渠合焉故濁水得柒沮之名也沮循鄭渠東
逕當道城南城在頰陽縣故城南頰陽宮也秦厲公置
城北有頰山山有漢武帝殿以石架之縣在山南
故曰頰陽也應劭曰縣在頰水之陽今縣之左右
無水以應之所可當者惟鄭渠與沮水又東逕蓮
芍縣故城北十三州志曰縣以草受名也沮水又



東逕漢光武故城北又東逕粟邑縣故城北莽更
 名粟城也後漢封騎都尉耿夔為侯國其水又東
 北流注于洛水也

水經第十六

其一水東出

