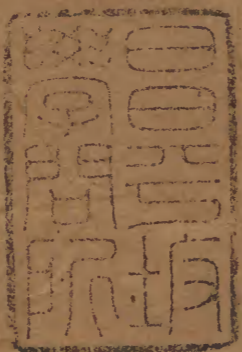


金石萃編

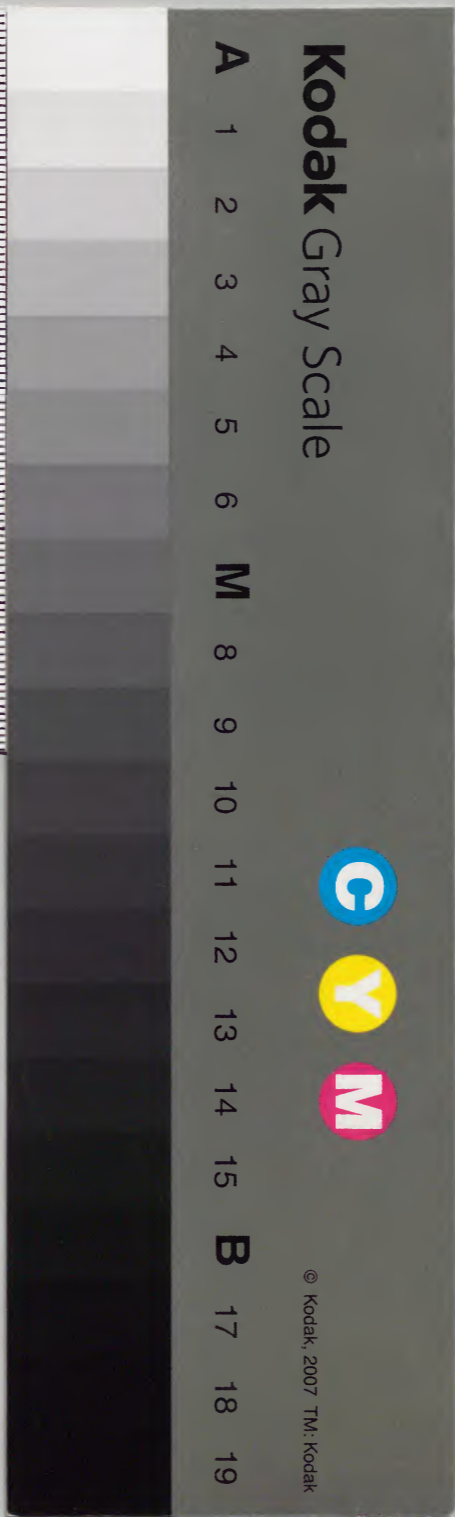
甲九之五十一



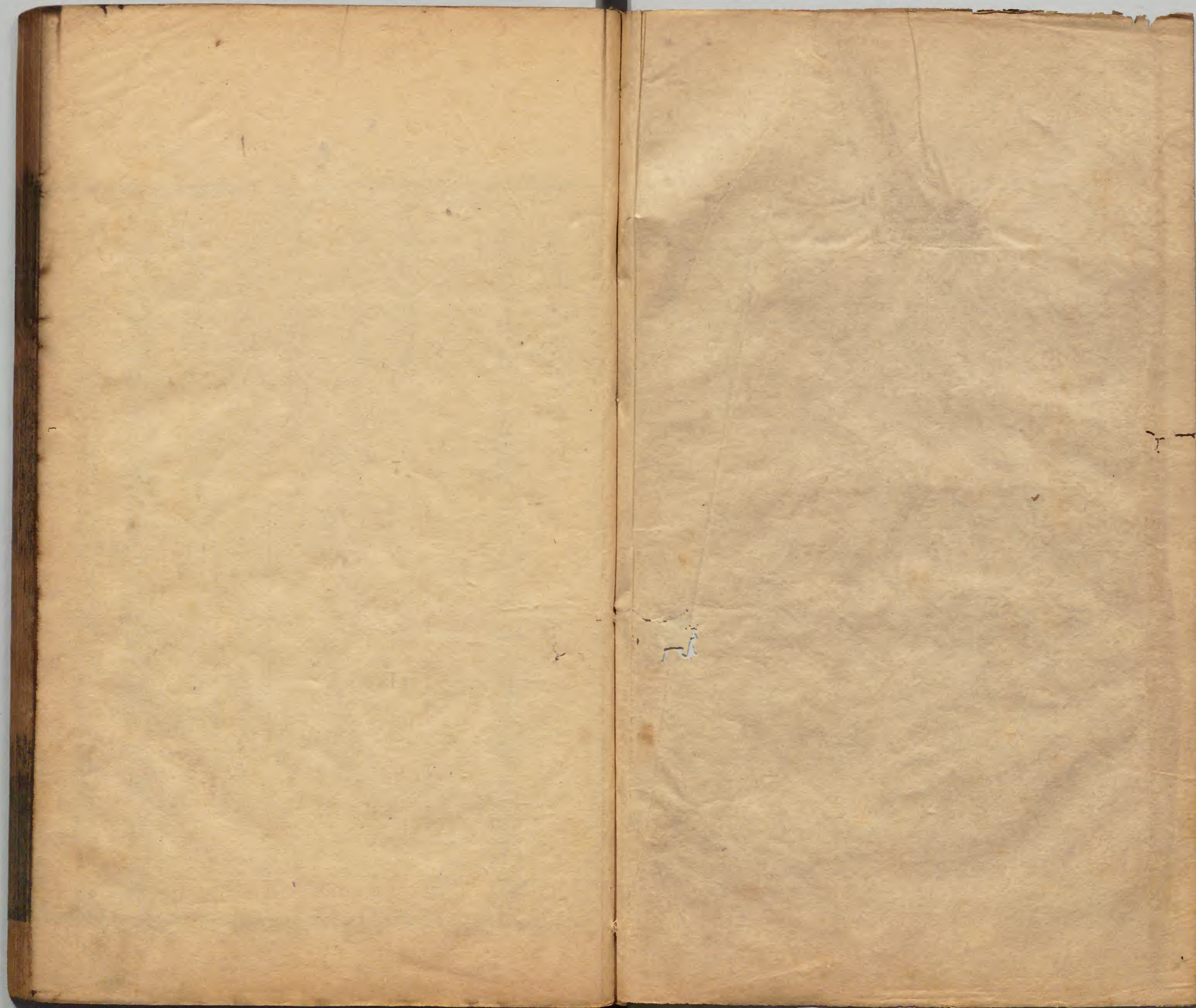
漢書門			
類	號	函	架
三	七	三	六
三	七	三	六
三	七	三	六

內閣文庫			
類	號	冊	函
三	七	三	六
三	七	三	六
三	七	三	六

內閣文庫	
番號	漢 2473
冊數	63 ( 18 )
函號	297 110









金石萃編卷四十九

賜進士出身 誥授光祿大夫刑部右侍郎加七級王昶撰

唐九

慈恩寺聖教序

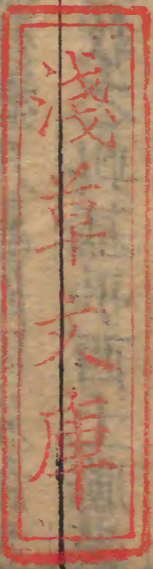
碑高六尺三寸廣三尺五分共二十一行  
行四十二字正書篆額在西安府慈恩寺

大唐三藏聖教序

太宗文皇帝製

中書令臣褚遂良書

蓋聞二儀有象顯覆載以含生四時無形潛寒暑以化  
物是以窺天鑒地庸愚皆識其端明陰洞陽賢括卑窮





金石錄卷四十一  
其數然而天地苞乎陰陽而易識者以其有象也陰陽處乎天地而難窮者以其無形也故知象顯可徵雖愚不惑形潛莫覩在智猶迷况乎佛道崇虛乘幽控寂靡濟萬品典御十方舉威靈而無上抑神力而無下大之則弥於宇宙細之則攝於豪釐無滅無生歷千劫而不古若隱若顯運百福而長今妙道凝鑿遵之莫知其際法流湛寂挹之莫測其源故知蠢蠢凡愚區區庸鄙投其旨趣能無疑惑者哉然則大教之興基乎西土騰漢庭而皎夢照東域而流慈昔者分形分蹟之時言未馳而成化當常現常之世民仰德而知遵及乎晦影歸真

遷儀越世金容掩色不鏡三千之光麗象開圖空端四八之相於是微言廣被拯含類於三途遺訓遐宣道羣生於十地然而真教難仰莫能一其指歸曲學易遵邪正於焉紛紜所以空有之論或習俗而是非大小之乘乍泐時而隆替有靈奘法師者法門之領袖也幼懷貞敏早悟三空之心長契神情先苞四忍之行松風水月未足比其清華仙露明珠詎能方其朗潤故以智通無累神測未形超六塵而迥出隻千古而無對凝心內境悲正法之陵遲栖慮靈門慨深文之訛謬思欲分條析理廣彼前聞截偽續真開茲後學是以翹心淨土往遊



金石錄卷四十九  
西域乘危遠邁杖策孤征積雪晨飛塗間失地驚砂夕  
起空外迷天萬里山川撥煙霞而進影百重寒暑躡霜  
雨而前蹤誠重勞輕求深願達周遊西宇十有七年窮  
歷道邦詢求正教雙林八水味道飡風鹿苑鷲峯瞻竒  
仰異承至言於先聖受真教於上賢探蹟妙門精窮奧  
業一乘五律之道馳驟於心田八藏三篋之文波濤於  
口海爰自所歷之國摠將三藏要文凡六百五十七部  
譯布中夏宣揚勝業引慈雲於西極注法雨於東垂聖  
教契而復全蒼生罪而還福濕火宅之乾燄共拔迷途  
朗愛水之昏波同臻彼岸是知惡日業墜善以緣昇昇

墜之端惟人所託辭夫桂生高嶺雲露方得泣其花蓮  
出淥波飛塵不能汗其葉非蓮性自潔而桂質本貞良  
由所附者高則微物不能累所憑者淨則濁類不能濡  
夫以卉木無知猶資善而成善況乎人倫有識不緣慶  
而求慶方冀茲經流施將日月而無窮斯福遐敷與乾  
坤而永大

永徽四年歲次癸丑十月己卯朔十五日癸巳建  
大唐皇帝述三藏聖教序記

碑高廣與序同共二十行行四十字  
正書左行篆額與序同在慈恩寺

皇帝在春宮日製此文



尚書右僕射上柱國河南郡開國公臣褚遂良書  
夫顯揚正教非智無以廣其文崇闡微言非賢莫能定  
其旨益真如聖教者諸法之麤宗衆經之軌躅也綜括  
宏遠奧旨遐深極空有之精微體生滅之機要詞茂道  
曠尋之者不究其源文顯義幽理之者莫測其際故知  
聖慈所被業無善而不臻妙化所敷緣無惡而不翦開  
法網之綱紀麤六度之正教拯羣有之塗炭啓三藏之  
祕局是以名無翼而長飛道無根而永固道名流慶歷  
遂古而鎮常赴感應身經塵劫而不朽晨鍾夕梵交二  
音於鷲峯慧日法流轉雙輪於鹿苑排空寶蓋接翔雲

而共飛莊野春林與天花而合彩伏惟

皇帝陛下

上麤資福垂拱而治八荒德被黔黎歛衽而朝萬  
國恩加朽骨石室歸貝葉之文澤及昆蟲金匱流梵說  
之偈遂使阿耨達水通神甸之八川耆闍崛山接嵩華  
之翠嶺竊以法性凝寂靡歸心而不通智地麤奧感懇  
誠而遂顯豈謂重昏之夜燭慧炬之光火宅之朝降法  
雨之津於是百川異流同會於海方區分義摠成乎實  
豈與湯武拔其優劣堯舜比其聖德者哉麤裝法師者  
夙懷聰令立志夷簡神清齟齬之年體拔浮華之世凝  
情定室匿跡幽巖栖息三禪巡遊十地超六塵之境獨



步伽維會一乘之旨隨機化物以中華之無質尋印度之真文遠涉恒河終期滿字頻登雪嶺更獲半珠問道往還十有七載備通釋典利物爲心以貞觀十九年二月六日奉勅於靈福寺翻譯聖教要文凡六百五十七部引大海之法流洗塵勞而不竭傳智燈之長燄皎幽暗而恒明白非久植勝緣何以顯揚斯旨所謂法相常住齊三光之明我皇福臻同二儀之固伏見

御製衆經論序照古騰今理含金石之聲文抱風雲之潤治輒以輕塵足嶽跡露添流略舉大綱以爲斯記

永徽四年歲次癸丑十二月戊寅朔十日丁亥建

萬文韶刻字

余舊藏褚登善聖教序記婉媚道逸波拂如鐵線蓋善本也後陝省致一紙輕弱不足言或以爲翻刻或以爲有二本第俱有可疑者舊藏本稱龍朔三年建按遂良以永徽六年貶潭州顯慶二年徙桂州未幾貶愛州歲餘卒蓋未嘗生及龍朔也豈遂良嘗書之至是始摹搨上石邪陝省本則云永徽四年中書令臣褚遂良書考之本傳宰相表遂良貞觀末爲中書令後罷永徽三年以吏部尚書同中書門下三品四



年進尚書左僕射疑皆後人附益之耳

弁州山人藁

此以序與記分刻二碑于慈恩寺塔下分東西兩龕

置之風雨與童牧俱不能及是以能久而不毀后署

永徽四年書似不及同州本

石墨鐫華

陝西今有二碑一永徽四年建止有高宗記無太宗

序乃自左寫向右若倒書然者果輕弱不足觀斷是

重摹本第後銜稱尚書右僕射正與史合不係中書

令不知司寇何由據為駁一龍朔三年建太宗序高

宗記俱全但無兩荅敕及後心經波拂處雖有鐵線

意然字畫亦未甚圓淨似亦重摹者後一行有大唐

褚遂良書在同州倅廳十一字則絕拙滯與前字不

倫的是後人妄益者跋謂河南公未及生在龍朔良

是考懷仁聖教係咸亨三年刻上去永徽癸丑二十

年龍朔癸亥十年此文撰在貞觀廿二年應係永徽

間勒石同州刻想在龍朔年是唐初翻本故猶不甚

失筆意第後行姓名既係增出則何緣定其為褚雖

筆法可玩安知非彼時善書者書耶永徽本的是近

時人摹殊失真甚想懷仁本行褚石久湮滅耳庚寅

歲余通書司寇公偶及此乃作漫語荅似猶不以為

然書畫跋



趙嶠曰據張茂中遊城南記云寺經廢毀殆盡惟一塔儼然則今寺亦非唐剏而塔自宋熙寧火後不可登萬歷甲辰重加修飾施梯始得至其巔求記所謂唐人墨蹟孟郊舒元興之類皆不可得塔下四門以石爲栳栳上唐畫佛像精絕爲遊人刻名侵蝕可恨東西兩龕褚遂良書聖教序記尚完好而唐人題名碑刻無一存者問之僧云塔前元有碑亭乙卯地震塔頂墜壓爲數段今亡矣

金石文  
字記

長安慈恩寺有河南所書聖教序記分爲二碑嵌雁塔門東西兩傍最完好序云永徽四年十月十五日建中書令臣褚遂良書記云永徽四年癸丑十二月十日建尚書右僕射上柱國河南郡開國公臣褚遂良書此自同州召還後筆稱臣者以御製文非奉敕書也

庚子銷  
夏記

聖教序今在西安府南六里慈恩寺塔下序記分兩石東西兩龕覆之序右行記左行序字差小記字差大蓋序書于永徽四年十月記書于十二月非一時故也按舊唐書公以永徽元年進封河南郡公尋坐事出爲同州刺史三年徵拜吏部尚書則此記序乃是同州召還後所作其稱臣者郭引伯言以御製文



金石錄卷四十九  
非奉敕書是也序以十月書銜稱中書令記以十二月書銜改稱尚書右僕射意其代張行成爲尚書右僕射在十月後而史不及詳也  
竹雲題跋  
右三藏聖教序并記兩碑皆建于永徽四年一在十月一在十二月而遂良題銜一稱中書令一稱尚書右僕射上柱國河南郡開國公殊不相合考唐書宰相表遂良以永徽元年罷中書令三年拜吏部尚書同中書門下三品四年進尚書左僕射舊史遂良傳亦同惟以左僕射爲右僕射此碑正作右僕射可證表左字之誤其稱中書令者王元美以爲出于後人

附益理當然也

潛研堂金石文跋尾

劉軻撰三藏大遍覺塔銘曰貞觀廿年秋七月法師進新譯經論請制經序序成神筆自寫太宗居慶福殿百寮陪位坐法師命上官儀讀之卽此序 大遍覺塔銘又云貞觀廿二年夏天皇大帝居春宮又制述聖記及菩薩藏經後序據此則高宗所作又有藏經序也手荅稱所作論序鄙拙尤繁以此今序不傳

關中金石記

按三藏法師元奘舊唐書列入方技傳稱元奘洛州偃師人載元奘事旣簡略語復小譌大藏孰字



號一函載全傳十卷于西域求經事最詳傳是沙  
門慧立撰本五卷釋彥悰箋而廣之凡太宗御製  
聖教序元奘謝表太宗荅敕高宗爲太子時作三  
藏聖記元奘謝啓太子牋荅並在傳中惟別刻石  
本所有元奘又表謝文皇再荅敕則慧立所不載  
而慧立又有元奘求序表諸石刻本無傳今錄附  
于後慧立撰傳稱三藏聖教序七百八十一字神  
筆自寫敕貫衆經之首神筆者御筆也貞觀二十  
二年六月皇太子作三藏聖記于是宏福寺主圓  
定請鐫二序于石藏之寺中寺僧懷仁乃集右軍

書勒于碑是歲建大慈恩寺別造翻經院元奘請  
建慈恩塔塔南面有兩碑刻一聖三藏聖教序記  
乃河南公褚遂良所書蓋當時石刻止有二本也  
懷仁本於序記表箋之後有二行云敕賜雲衲一  
領妙絕古今又敕天下寺度五人維持聖衆皆其  
力也事見慧立撰傳貞觀二十二年七月景申施  
衲袈裟一領剃刀一口其袈裟宮中所製價值百  
金帝又問曰欲樹功德何最饒益對曰宏法由人  
度僧爲最是年九月己卯詔京城天下諸州寺宜  
各度五人宏福寺度五十人卽其事也惟八月三



金剛般若經卷第四  
九  
日內出心經刻入碑中者傳無所考按各梵經皆有緣起今此心經出自大內不知屬於何部既無阿難如是我聞之語又無菩薩啓請之文据題云金剛般若波羅蜜多心經似從大般若經中摘出如法華之普門品首楞嚴之從聞思修摘出單行者開元釋教錄載大般若波羅蜜多經六百卷注云見翻經圖佛於四處十六會說顯慶五年正月一日於玉華宮寺玉華殿譯至龍朔二年十月二十畢沙門大乘光大乘欽嘉尚等筆受當貞觀二十二年大般若經尚未翻譯太宗或先譯就出以

行世故從內出也又考金剛般若波羅蜜經見開元釋教錄中云金剛般若波羅蜜經一卷亦云金剛般若經佛在舍衛國者初出與元魏畱支等出者同本又金剛般若波羅蜜經一卷永平二年於胡相國第譯是第二出僧朗筆受與秦鳩摩羅什及大般若第九會能斷金剛分等同本此金剛般若波羅蜜之緣起也又心經未有咒及是大神咒之語則有觀自在菩薩隨心咒經一卷亦云多唎心經唐總持沙門釋智通譯十一面觀世音神咒經一卷於四天王寺譯上儀同城陽公蕭吉筆受



初出與唐譯十一面神咒心經等同本竝見開元釋教錄中并附記于此以備考云心經後列于志寧來濟許敬宗薛元超李義府五人銜名并奉敕潤色字此是顯慶元年正月事傳載是月景寅冊代王治爲皇太子就大慈恩寺設齋遣朝臣行香時黃門侍郎薛元超中書侍郎李義府因參法師問曰翻經之外更有何事可以光揚法師報以苻姚已來翻宣經論除僧之外君臣皆可贊助壬辰乃宣敕曰大慈恩寺僧元奘所翻經論旣新翻譯文義須精宜令太子太傅尚書左僕射燕國公于

志寧中書令兼檢校吏部尚書南陽縣開國男來濟禮部尚書高陽縣開國男許敬宗守黃門侍郎兼檢校太子左庶子汾陰縣開國男薛元超守中書侍郎兼檢校右庶子廣平縣開國男李義府中書侍郎杜正倫等時爲看閱有不穩便處卽隨事潤色是當時同奉敕潤色者尚有杜正倫一人碑未列也殆是遺漏碑中結銜來濟不書兼檢校吏部尚書薛元超不書汾陰縣開國男李義府不書廣平縣開國男皆碑之略也此下云咸亨三年十一月八日京城法侶建立及諸葛神力朱靜藏二



人銜名此又一時事咸亨三年上距顯慶元年于志寧等奉敕潤色且十七年而距貞觀二十二年懷仁刻石又二十五年矣此蓋別建一碑所謂京城法侶者不知何寺之法侶傳無所考矣元奘傳慧立撰之外別有唐西崇福寺沙門智昇所撰傳見開元釋教錄稱元奘本名禪爲慧立所無餘俱大同舊唐書較慧立撰祇百之一所記亦大同惟載諸臣潤色之後又有國子博士范義頽太子洗馬郭瑜宏文館學士高若思等助加翻譯此三人爲慧立所不載又元奘入西域自玉門關至高昌

從此子然孤遊遍歷五印度境抵南印度渡碗伽河參鳩摩羅王得經六百五十七部及舍利金銀佛像等凡歷一百二十八國閱十七年歸朝撰大唐西域記國名詳見慧立撰傳中舊唐書祇云經百餘國者約略之詞也論此碑者多未詳考原委故疊註之其懷仁本及王行滿書二碑論辨別見于後

附求序表

藏經三藏法師傳錄出

沙門元奘言竊聞八正之旨實出苦海之津梁一乘之宗誠涅槃之梯蹬但以物機未熟致蘊蔥山



之西經胥庭而莫聞歷周秦而靡至暨乎摩騰八  
洛方被三川僧會遊吳始霑荆楚從是已來遂得  
人修解脫之因家樹菩提之業固知傳法之益其  
利博哉次復嚴顯求經澄什繼譯雖則元風日扇  
而竝處僞朝唯元奘輕生獨逢明聖所將經論咸  
得奏聞蒙陛下崇重聖言賜使翻譯比與義學諸  
僧等專精夙夜無墮寸陰雖握管淹時未遂終訖  
已絕筆者見得五部五十八卷名曰大菩薩藏經  
二十卷佛地經一卷六門陀羅尼經一卷顯揚聖  
教論二十卷大乘阿毗達磨雜集論一十六卷勒

成八表繕寫如別謹詣闕奉進元奘又竊見宏福  
寺尊像初成陛下親降鑿輿開青蓮之目今經論  
初譯爲聖代新文敢緣前義亦望曲垂神翰題製  
一序讚揚宗極冀沖言奧旨與日月齊明玉字銀  
鉤將乾坤等固使百代之下誦詠不窮千載之外  
瞻仰無絕

集右軍書聖教序

碑高九尺四寸六分廣四尺二寸四分三十行字數  
八十三至八十八不等行書碑首橫列七佛像黑文  
徑五寸今在  
西安府學

大唐三藏聖教序



太宗文皇帝製

觀福寺沙門懷仁集晉右將軍王羲之書

序文同前

附謝序表

沙門元奘言竊聞六爻探蹟局於生滅之場百物正  
名未涉真如之境猶且遠徵犧冊觀與不測其神遐  
想軒圖歷選竝歸其美伏惟皇帝陛下玉毫降質金  
輪御天廓先王之九州掩百于之日月廣列代之區  
域納恒沙之法界遂使給園精舍竝入提封貝葉靈  
文咸歸冊府元奘往因振錫聯謁岫山經途萬里侍

天威如咫尺步匪乘千葉詣雙林如食頃搜揚三藏盡  
龍宮之所儲研究一乘窮鷲嶺之遺旨竝已載於白  
馬還獻紫宸尋蒙下詔賜使翻譯元奘識乖龍樹謬  
忝傳燈之榮才異馬鳴深愧瀉瓶之敏所譯經論紕  
舛尤多遂荷天恩畱神構序文超象繫之表理括衆  
妙之開忽以微生親承梵響踊躍歡喜如聞授記無  
任欣荷之極謹奉表詣闕陳謝以聞

文皇答勅

朕才謝珪璋言慚博達至於內典尤所未閑昨製序文  
深爲鄙拙唯恐穢翰墨於金簡標瓦礫於珠林忽得來



書謬承褒讚脩躬省慮彌益厚顏善不足稱空勞致謝

元英又表謝

文皇再答勅

朕往不讀經兼無才智忽製論序翻汗經文具攬來  
言枉見褒飾愧逢虛美惟益真慙自尔朝宰英達成

申擊讚釋宗宏盛氣接成陰

皇帝在春宮述三藏 聖記

記文同前

元英等詣謝

皇太子接答

治素無才學性不聰敏內典諸文殊未觀覽所作論序  
鄙拙尤繁忽見來書褒揚讚述撫躬自省慙悚交并勞  
師等遠臻深以為愧

貞觀廿二年八月三日內出

般若波羅蜜多心經

沙門元英奉詔譯

經文不錄

太子太傅尚書左僕射燕國公于志寧 中書令南陽

縣開國男來濟 禮部尚書高陽縣開國男許敬宗

守黃門侍郎兼左庶子薛元超 守中書侍郎兼右庶



子李義府等奉勅潤色

咸亨三年十二月八日京城法侶建立

文林郎諸葛神力勒石

武騎尉朱靜藏鑄

書苑云唐文皇製聖教序時都城諸釋諉宏福寺懷仁集右軍行書勒石累年方就逸少真跡咸萃其中今觀碑中字與右軍遺帖所有者纖微克肖書苑之說信然近世翰林侍書輩多學此碑學弗能至了無高韻因自目其書為院體由唐吳通微昆弟已有斯目故今士大夫玩此者絕少然學弗至者自俗耳碑

中字未嘗俗也非深於書者不足以語此

東觀餘論

集右軍書聖教序心經右軍真跡固多第自稷帖外不應行法大小勻整乃爾且梵字多所不備其小小展縮偏傍轉合所不免也聖教序書法為百代楷模病之者第謂其結體無別構偏傍多假借蓋集書不得不爾仲蔚謂出文皇手又經于志寧等潤色不無失真是不知咸亨中沙門懷仁摸集勒石而心經未有志寧等潤色題字蓋元奘方於洛中總譯西域所齋經藏以志寧等領其事故云爾唐世宰相有兼譯經潤文使者即其職也凡唐藏經卷尾皆有諸公



名姓此何與於書而仲蔚乃以是病之陋一至此乎

展冊爲之失笑弁州山人藁

王宏撰曰序中如金容掩色心經中色不異空空

無色諸色字於草法合至空不異色色卽是空空卽

是色無色聲香味觸法諸色字乃包字集書者誤以

此作色字耳觀天地苞乎陰陽苞字下體文抱風雲

之潤抱字右邊自見而昔人無言及之者金石文字記

此未斷舊本也是武關構皮紙堅柔相得虛和受墨

秦產也簾紋如織隄糜如漆歲久入理第多補字爲

拈出無致蘭亭訟端其宏福寺福字闕以蒼生罪而

還福福字補晉右將軍將字以將日月而無窮將字

補然則大教然字以然而天地然字補晦影歸真真

字以受真教于上賢真字補智通無累通字以通神

甸通字補非蓮性自潔非字以習俗而是非非字補

桂質本貞貞字以幼懷貞敏貞字補將日月而無窮

日字誤以卽說咒曰日字補斯福遐敷斯字以以爲

斯記斯字補皇帝在春宮皇字以我皇福臻皇字補

赴感應身感字以感懇誠感字補重昏之夜重字以

誠重勞輕重字補火宅之朝火字以火宅之乾燄火

字補幽闇而恒明而字以日月而恒明而字補忽見



來書忽字以忽得來書忽字補度一切苦苦字以除一切苦苦字補無意識界無無名第二無字以亦無無明下無字補苦集滅道滅字誤以不增不減滅字補共割補十八字一一指次頗極然犀至于斷文三十三反無一闕者亦奇矣余生平所見舊搨數十本惟仲宗王孫光世所藏為第一余曾為一跋已二十餘年矣猶憶其鋒鍛此本髣髴勝之仲宗伯仲子斗皆精研博古千秋自命結社青門分余半席苟非斯

道冠蓋不入故鑒賞斯精

金石史

自唐以來士林甚重此碑匪直興福寺隆闡法師等

碑為顯效其體卽李北海張司直蘇武功亦皆從此奪胎自有院體之目於是光燄遂殺以故宋元以來黃米諸巨手皆弗道及獨宣和書譜黃長睿始為吐氣耳至有明宏正間士大夫始復重此碑購求一本往往傾囊倒篋以為難得雖已斷者購之猶數十金蓋至於今二百餘年而聖教石刻遂至斷闕剝蝕幾於無字可尋矣 舊史元奘傳元奘年五十六以顯慶六年卒顯慶六年卽龍朔元年也由龍朔元年上推五十六當生于隋煬帝大業二年劉軻三藏法師塔銘則云元奘十三出家顯慶五年二月五日卒年



六十九由顯慶五年上推六十九當生於隋文帝開皇十二年以仁壽四年出家唐高祖武德元年乃從高祖於晉陽太宗貞觀三年自請於帝往遊西域於時年三十八歷十七年以貞觀十九年還京師年五十四又十五年當高宗顯慶五年年六十九卒於故玉華宮肅成院其徒令檢以三藏傳記請爲塔銘比於史書故當無誤可據若據史書五十六年之語則十三出家當在高祖武德元年與其所稱大業末出家者自相矛盾矣文皇之序降於貞觀廿二年八月文皇以是年二月幸玉華宮十月乃還則此序自玉

華宮出也又塔銘稱天皇大帝居春宮以廿二年夏六月製述聖記則亦當以八月同降自玉華宮故於述聖記之末總而記之曰貞觀廿二年八月三日內出也又本傳顯慶元年奉敕潤色經文者凡六人碑只五人無杜正倫本傳又有助加翻譯三人碑亦無之當由史誤序記雖皆有總將三藏要文凡六百五十七部譯布中夏之語然當貞觀時所翻經論尚未就惟西域記十二卷先成文皇及高宗先作記序賜之顯慶初乃更令于志寧等詳加潤色踵而成之耳翻經潤色皆由奉敕集書則懷仁所自爲故自貞觀



廿二年至咸亨三年歷二十五年乃成不稱奉敕也  
後記不知出自何人手蓋亦唐人所作宋經生所書  
余以康熙六十年見自京師中有元奘求序表謝序  
表及文皇兩敕皆世所未有因屬蔣生師淵仿懷仁  
例集右軍書經年乃就及余司封吏部官居多暇乃  
臨一本以之而南過淮陰程生尊江取以勒石乃更  
臨一本藏之

竹雲  
題跋

今在西安府儒學碑首有佛像七皆極精緻世所傳  
七佛頭也宏福寺僧懷仁集王羲之書太宗序高宗  
記太宗批荅并心經

雍州金  
石記

右三藏聖教序并記宏福寺沙門懷仁集王右軍書  
元奘以貞觀元年遊西域十八年始還得經典六百  
五十七部奉敕于宏福寺翻譯元奘表求御製經序  
凡再請乃許焉二十二年序成命宏文館學士上官  
儀於明月殿對羣僚讀之元奘奉啓陳謝賜敕褒荅  
已而皇太子復爲撰記元奘啓謝東宮亦賜教荅褚  
王所書准序與記爾此復附以荅敕及教并心經於  
後蓋右軍真跡世不多有而集古人書愈多則愈難  
此懷仁之以多自誇也舊唐書元奘傳顯慶元年高  
宗令左僕射于志寧侍中許敬宗中書令來濟李義



金石錄卷四十九  
府杜正倫黃門侍郎薛元超等共潤色元奘所定之  
經國子博士范義頽太子洗馬郭瑜宏文館學士高  
若思等助加翻譯此碑列潤色諸臣名獨無杜正倫  
不知何故也

潛研堂金石文跋尾

唐文皇製聖教序高宗作記沙門懷仁集右軍書河  
南褚登善所書序記分刻二碑龕置慈恩寺塔下同  
州又有褚書刻本序記并爲一碑蒼潤軒帖跋有褚  
公行書聖教序刻於咸亨三年金石錄載有王行滿  
正書聖教序并記在顯慶三年是聖教有五本矣第  
褚公行書本與王行滿本儲藏家罕著於錄予以懷

仁雁塔兩本校勘其文字多寡有不同者按高僧傳  
元奘於武德末往西佛地取經積十八年以二象馱  
經歸譯經既竣手救褒美又令翻老子五千文爲梵  
言以遺西域道士蔡晃成英等競引釋氏之論奘以  
爲若翻老序則恐彼以爲笑林遂不竟譯而欲流布  
西佛地諸經乃上表求序表奏之日敕遂許焉上謂  
駙馬高履行曰汝前請朕爲汝父作碑今氣力不如  
昔願作功德爲法師作序不能作碑汝知之貞觀二  
十二年幸玉華宮追奘至問翻何經論荅正翻瑜伽  
上問何聖所作明何等義具荅已令取論自披閱遂



下敕新翻經論寫九本頒與雍洛相克荆楊等九大州奘又請經題上乃出之名大唐三藏聖教序於明月殿命宏文館學士上官儀對羣僚讀之其詞曰蓋聞二儀有象云云百寮稱慶奘表謝尋下敕曰朕才謝珪璋云云又重表謝又下敕曰朕往不讀經云云皇太子述上所作三藏聖教序作記曰夫顯揚正教云云石刻聖教無此諸行本末未備因附書於後若宋端拱元年沙門雲勝分書新譯聖教序姑置勿論也又按聖教序所云三藏要文凡六百五十七部譯布中夏考唐智升所撰開元釋教錄元奘所得大乘

經一百二十四部大乘論一百九十二部上座部經律論一十四部大衆部經律論一十五部三彌庖部經律論一十五部彌沙塞部經律論二十二部迦葉臂邪部經律論一十七部法密部經律論四十二部說一切有部經律論六十七部因論三十六部聲論一十三部凡五百二十夾六百五十七部與此序合但元大德十年所刊法寶勘同總錄載大唐三藏元奘譯於玉華宮經本自天字號至柰字號六百卷爲六十帙其中多分二十七卷合之放光般若波羅蜜多經三十卷亦合六百五十七部之數然江西吉州



路前官講報恩寺講經論釋克己序總錄云爰自漢唐歷代帝王公卿翻譯接武金壁未完因命三藏義學沙門慶吉祥以翻漢本參對華梵對辨名題各標是元奘所譯經部爲元釋更易恐非其舊也

古石  
琅玕

按是碑立於咸亨二年實高宗二十一年以諸人官職考之志寧遷太子太傅尚書左僕射來濟遷中書令在永徽二三年許敬宗以永徽初遷禮部尚書薛元超在顯慶初爲黃門侍郎遷右庶子李義府以永徽六年爲中書侍郎右庶子其距咸亨或十三四年或十七八年矣其時志寧沒已十二

年來濟戰歿於庭州亦十年許敬宗是年致仕李義府先已流嶠州元超亦坐爲義府請馬貶簡州是所書官職皆非是年之官也蓋是序是記之成在貞觀之末而懷仁所集必刺取右軍各書比其大小聯其行楷窮年逾月銖積寸累然後迄以有成故遲至二十餘年後始勒于石也所列諸臣之銜皆就其先後奉敕時官銜書之非咸亨時現在之銜也潤色云者諸臣在任時各帶其職於元奘譯經意義異同加之審定若謂潤色懷仁之書則舛矣雖然時至咸亨敬宗罷義府竄忠佞之公論



稍伸於上下而沙門輩惟知官闕爲榮竝舉而列之豈復知有所好惡去取哉且此碑所列止六人而大奸居其二元超亦奸黨也君子少而宵人多觀此又可知佛教之龐雜已碑中所刻太宗序高宗記文俱同前不重錄其元奘謝表文皇再荅敕係從他本補入非本碑所有因低一格書以別之至此碑經萬歷乙卯地震塔頂墜壓碑斷爲二首行晉字末行林字一路皆有裂紋故好事者以不斷本爲貴但此後翻本極多如孟津王鐸本西安苟氏本皆極工可以亂真并識於此

王行滿書聖教序

碑高八尺四寸廣四尺三寸五分二十八行行五十六字正書篆額在偃師縣學宮

大唐三藏聖教序

太宗文皇帝御製

門下錄事臣王行滿書

序文同前

皇帝述聖記

在春宮日製

記文同前

奉

爲招提寺

顯慶二年歲次丁巳十二月乙卯朔十五日己巳建

刻字臣沈道元



寶刻類編有此碑玉海引兩京記云元奘與惠明靈潤等翻定六百五十七部太宗制三藏聖教序按聖教序凡有四本一永徽四年一龍朔三年皆褚遂良書一咸亨三年懷仁集王羲之書俱在關中行滿書尚有韓仲良碑在陝西富平縣而書名不顯竇欸述書賦亦無其人觀其用筆端方緜密綽有姿致不在遂良之下蓋當時御製自皆擇善書人寫刊偶不顯于史耳碑在招提寺不知何人移至學宮招提寺者太平寰宇記云緱氏縣古滑城在縣東一十八里城在縣東一十八都城東角有招提寺今偃師兼有漢

緱氏地也

中州金石記

同州聖教序

右高九尺一寸五分廣四尺六寸二十九行行五十八字正書在同州

褚遂良書

文同前

龍朔三年

此以序記并書一碑在同州後署龍朔三年書似勝慈恩本 右二碑王元美考年代官品以為不合署名處疑皆後人附益良是但元美未嘗至關中遂不知二碑所在耳余又按玉海太宗製聖教序高宗為



太子又述記并勒碑置慈恩寺浮圖永徽四年十月  
褚遂良書則大塔本似是真蹟而同州本反勝何也

石墨  
鐫華

按舊唐書褚遂良傳永徽元年出爲同州刺史三年  
徵拜吏部尚書顯慶三年卒於愛州至龍朔三年則  
遂良之亡已五年矣恐是後人追刻也 王宏撰曰

碑後有大唐褚遂良書在同州倅廳十一字當是後  
人補書法亦微不類金石文  
字記

同州河南所書聖教序記蓋非手書上石公歿同人  
不勝桐鄉之思復摹刻官所實記所建歲月初不計

其存亡其兩地字跡不同者摹手異耳

庚子銷  
夏記

褚河南聖教序有三本行書一楷書二行書立石在  
懷仁集右軍書時二十餘年前爲宋道君瘦金書之  
祖今已亡之惟二楷書尚在一在雁塔一在同州在  
雁塔者乃其原本在同州者則河南旣歿後好事者  
以河南嘗刺同州故以雁塔本更刻一石以志甘棠  
不忘之義也玩後欸但記立碑年月不稱官爵至大  
唐褚遂良書在同州倅廳十一字并不復摹褚書古  
人質直明示此本爲復刻 余得萬歷閒舊本模糊  
不可柰及在京師汪退谷以新搨一本遺余羶蠟旣



佳字尤清楚勝舊搨十倍問之退谷云曾至同州親  
為洗刷亭以覆之乃知唐人碑碣苟得好事者精意  
瑣蠟皆可十倍舊搨惟恨陝人以惡烟籠紙率略搨  
賣以為衣食資則全汨本來耳退谷又言碑字刻法  
皆直下畫底皆方深得漢人手意然刻既精妙如此  
而傳摹反至失真何歟

竹雲題跋

余手雁塔同州二刻之外又得一本年月同雁塢本  
而字法不同碑已有斷蝕處不知此碑在何所諸評  
論者皆不之及焉蒼潤軒帖跋論褚公真書聖教之  
後又一條云褚公行書聖教序碑立于懷仁集右軍

書時蓋是咸亨三年然則褚公聖教序實有四本又

金石錄載有王行滿正書聖教序并記在顯慶二年

余亦收得一本

觀妙齋金石考略

按慈恩寺雁塔下褚書聖教序序記各為一碑此

碑有序無記亦無兩答敕末書大唐褚遂良書龍

朔三年建公以顯慶二年徙桂州未幾貶愛州刺

史歲餘卒則卒當在顯慶三年時年六十有三其

為同州刺史年纔五十餘耳先是高宗永徽元年

公坐事出為同州刺史四年九月復為尚書僕射

雁塔之刻固直其時若同州之刻乃在龍朔三年



是時公去同州二十一年而距公之卒亦二年有餘蓋爾時梵筴西來朝野動色皆謂得未曾有競相傳寫公之所書自非一本畱傳在同州後人重其書法之工與風節之峻故歿而猶刻之惟公已被竄逐故雁塔本結銜于序書中書令臣於記書右僕射上柱國河南郡開國公此僅書大唐褚某蓋官階削去刻者不敢仍其舊且此一行孫氏鑿斥爲拙滯蓋後人所增非褚筆也公貶同州刺史何以書於倅廳尤不可解王氏世貞及孫氏謂雁塔同州皆屬重摹本此三碑余曾親至其下拂拭而摩挲之石最堅雁塔更勝迄今光澤如鏡原刻無疑可以破耳食之謬



金石萃編卷五十

賜進士出身 誥授光祿大夫刑部右侍郎加七級王昶撰

唐十

房元齡碑

碑連額高一丈二尺九寸廣五尺三十六行中段磨泐每行約八十一字正書額題大唐故左僕射上柱國太尉梁文昭公碑十六字篆書在醴泉縣昭陵

大唐故尚書左僕射司空太子太傅上柱國贈

州都督

蓋聞翊亮天儀處師臣者參聖丹青景化應圖緯者鄰

幾若乃 靈 之表經綸帝



績仰代元造之功論道太階獨見於文昭公 公諱麴  
 齡字□□□□人也下□□□□河□繼響承家  
 鎮聞韶之雅俗曾祖□□□安太守□□武□□  
 □應清□□□□下□□□□林皇朝贈徐  
 州都督臨滿定公□以□成□由言□通德之門早聞  
 □□□□之□□□□下□□□精通未兆同后  
 郃之克疑良由□然體曲昇之多才□□□□□□  
 □□□□□□□□下□□□□□□□□年  
 十有八俯從賓貢澹乎藏器世莫能知□部侍郎□□  
 墓□□之□□□□□□下之□□□□□□□□

□成□簡詔徵碩老典挾缺文□非學擬更生方膺妙  
 選□□□□得□□公以□□□□□□下□□□  
 □□□□□□□□□□外□歲序纏懷終身永切  
 至哉天性獨越人靈於時□□□□□□□□□□  
 □□□□□□□□□□下□□□□□□□□□□  
 □□□□以□□□□之鑒方深在慙憂而未晞□如  
 之寄斯重□□太宗時稱元帥乃命公為記室於是臨  
 戎習禮奉□司□之□□□□□□□□□□下□□  
 □□□□□□□□飛箭下億丈之城故以敷暢軍謀弼舞  
 干而制勝宏宣□廟略□□□□□□□□□□□□□□



□□□□<sub>下</sub>□□□□□□□□公為冠首累加上柱國

封臨淄侯俄而□□□□禍胎滋蔓□叔□兵□□□

恩俄然內□□□英威慕統引公為右庶子□□□□

太宗御廩遷中書令封邢國

公邑三千戶□食□州賦一千三百戶□□□□□

史合三百□七□復□□□□□□□□<sub>下</sub>□□

獨□□□□□矣俄遷尚書左僕射當朝

作紀巨□□分□國□□鴻□必舉□衡□□□□□

責成園寢□□□副□□□□□□□□□□<sub>下</sub>

從其義尋加太子少師□□二□並□□□□□□

今上升儲道光守噐長奉□□方嗣虞風仙□流聲□

揚□化□□□□□□□□□□<sub>下</sub>風□□□□□□

峻意在茲乎尋而□□□□□□□□□□<sub>下</sub>□□□

□□□□□□□□撥亂飲雪披榛晚贊天□憂深

□□□□□□□□□□□□□□□□□□□□□□

□□□□□□□□□□□□□□□□□□□□□□

□□□□□□□□□□□□□□□□□□□□□□

□□□□□□□□□□□□□□□□□□□□□□

□□□□□□□□□□□□□□□□□□□□□□

□□□□□□□□□□□□□□□□□□□□□□



責厚罄其□□此沉□古人有言曰形大勞□□

下闕□□□□□□□□太宗驚其□憂親加察

問方依實奏帝用憮然馳遣良醫并賫御藥□□

□□□□下闕□□□□□□殊不□身惛視光陰益深

憂國高陽公主為其子妻□□諫□□逾□□□

□□□□□□□□下□□□□□□□□將第

三子遺則為朝散大夫使及目前見其通顯恩波□□

□□無□□□下闕太宗俯閱臣□悼藏舟之夜失

今上緬惟過隙□□□之□□□紹□□□□□

下闕賜□□□□□□□□□□□□□□□□□□□□

所須並令優給仍特降旨許□墓碑□□遂□□臣

之□□□□□□□□□□下闕□□□□□□□□□□

□□並□□□□神契德洞天經體□□□□□□□□

□□識□□□□而識□□歲踰□□□□□□□□□□

□□□□□□□□下闕□□□□□□□□□□□□

□□山不復逝水無追家□□□與而謀曰昔□國

懷□□□音□□□□□□□□□□□□□□下闕

辰精降說華靈誕震台嶽資神齊光合峻□我□綱□

□掩□道契□文□聲□□□□□□□□□□□□□□下闕

□□□□□□□□□□聖賢同德君臣協志穹壤□







載尤不合者元齡子遺直禮部尚書次遺則次遺愛  
太府卿蓋以遺則爲元齡第二子今以碑推校明云  
第三子遺則爲朝散大夫字獨完好無損而表書作  
第二誤也又不顯書遺則歷官亦疎略失檢然則是  
碑雖磨泐而所裨益史傳如是其可珍惜多矣況出  
於荒塚廢墟其文猶幸可見而世徒滅裂不學則概  
以耳食易之是尤可哀也夫

授堂金石跋

按此碑書人姓名金石錄猶及見河南公字樣今  
已不可復見碑闕斃年若干及立碑年月舊書傳  
云年七十新書傳云年七十一未詳孰是舊書傳

敘元齡之薨在二十三年太宗駕幸玉華宮之後  
高宗嗣位之前太宗本紀書房元齡薨在二十二  
年七月癸卯是年二幸玉華宮至十月還其二十  
三年四月乃幸翠微宮非玉華宮此則舊書傳誤  
也然則薨在貞觀二十二年而碑有今上緬惟過  
隙及班劍卅人葬事所須竝令優給乃特降旨許  
口墓碑之語是立碑在永徽初年也褚遂良傳高  
宗卽位封河南縣公進郡公出爲同州刺史再歲  
召拜吏部尚書同中書門下三品監修國史高宗  
本紀永徽三年正月己巳褚遂良爲吏部尚書同



中書門下三品則褚公之書碑在永徽三年矣本紀又書四年二月甲申駙馬都尉房遺愛謀反伏誅而碑未見及此事則碑立于永徽三年更無可疑者舊書云房喬字元齡新書云房元齡字喬貞觀政要則云房元齡名喬以字顯石墨鑄華所謂以字行者本於此也碑有高祖太宗二實錄合冊卷之語兩書傳皆未敘及舊書經籍志云高祖實錄二十卷房元齡撰太宗實錄二十卷房元齡撰與碑合新書藝文志則云高祖實錄二十卷敬播撰房元齡監修許敬宗刪改今上實錄二十卷敬

播顧允撰房元齡監修是新書較詳于舊矣

萬年宮銘

碑連額高七尺一寸廣三尺一寸二十六行行字二十七至四十二不等行書篆額萬年宮銘四字今在麟遊縣

萬年宮銘 并序

御製御書

朕聞金臺遼遼超忽崑閩之間玉闕參差綿邈蓬瀛之際是以周王肆轍唯招既往之憊漢帝遐遊空益將來之弊豈如岐陽峻昇鎮茲京甸疏林光之別館建甘泉之離宮東望翦華千林結影西瞻隴阪派水分流南俯



茶原風雲交暎北臨石柱川岳朝宗迴々孤岑秀三襲

於霞表斜々危路環九折於雲心復澗澄陰扇炎風而

變冷重巒潛暑韜夏景而飜寒故知五鎮之基空号神

州之地三仙之嶺虛傳靈府之都未若翦石裁宮構飛

檐於迴漢騰虛架宇聳紫殿於遙空百仞朱樓月盈虧

於青瓊千尋翠閣雲舒卷於丹墀岫綴霞衣點虹梁而

散錦巖飛溜帶瀆石砌而飛珠浮涼氣於彤闈遊畱花

而雪夏凝清陰於碧沼池結鏡而冰春泉起花峯口雙

口而吐秀波搖錦石皎兩鏡而騰暉幾片斷雲縈松合

蓋數藪幽桂掬月分香暝壑棲煙籠千崖而散碧朝原

上日輝四野而舒紅咲樹餘花亙空落影吟風宿鳥響

蒼雙驕口不恨而虛啼蝶無口而起舞朕載懷千古流

鑒百王思欲屏逸收驕怡神遣慮崆峒訪道欽往哲之

高風姑射尋真挹口脩之口口所以停軒禁藥駐蹕榆

川非欲賞恣盤遊途窮轍迹加以時侵首夏日口餘春

露泣脩篁風清邃澗口羅雲起藤蔦星懸可以陶瑩心

靈澄清耳目鏡冰霜則廉潔斯在撫松筠則貞捺非遙

昔姬后西征猶刊弇石秦皇東指尚勒誓峯口勝地口

口何必華崑之國蕭然物外不假鑿圃之阿口以劭美

千齡騰徽萬古景其前躅爰紀茲地其銘曰



靈山作鎮挺秀岐陽遠圖天柱迥儷瑤房鸞騎淑氣花  
 泛韶光樹含冬口巖畱夏霜構宇重巘裁基壘岫石砌  
 披錦山窻點繡佩小蘭新峯殘蓮舊雪徑常花冰溪恒  
 晝標途天外聳闕雲端煙霾遂谷霧口口口口口口  
 口口口口彤闈潛暑翠幌凝寒憇駕離宮淹畱禁苑柳  
 初眉細潭深鏡遠蓋逐雲穿苔隨口卷葉冷帷秋庄濃  
 口黯泉飛嶺腹景鏤巖心霞疎錦薄草密袍深露荷傾  
 玉風螢散金檐空鷓靜山昏日沉丘壑怡神林篁賞性  
 千里眺覽八州口鏡玉燭調序薰琴動詠仰則口山刊  
 規遠暎

大唐永徽五年歲次甲寅五月景午朔十五日庚申

建

碑陰題名

陰分兩截皆二十二  
行行字不等正書

奉勅中書門下及見從文武三品以上并學士並  
聽自書官名於碑陰

太尉揚州都督監修國史上柱國口口公臣無忌

司空上柱國英國公臣勣

使持節遂州諸軍事遂州刺史上柱國韓王臣元嘉  
使持節壽州諸軍事壽州刺史上柱國鄧王臣元裕



右衛大將軍使持節鄜州諸軍事鄜州刺史上柱國

趙王臣福

曹王臣明

開府儀同三司上柱國鄂國公臣

敬德

尚書右僕射監修國史上柱國河南郡開國公臣遂

良

光祿大夫上柱國莒國公臣

唐儉

侍中柱國固安縣開國公臣

崔登禮

中書令監修國史上騎都尉臣柳

銀青光祿大夫行黃門侍郎護軍潁川縣開國公臣

韓

銀青光祿大夫行中書侍郎監修國史學士臣來

濟

左驍衛大將軍上柱國隴西郡王臣

右驍衛大將軍上柱國張掖郡開國公臣契苾

荷力

左武衛大將軍檢校右屯營上柱國薛國公臣阿史

那忠

左武侯大將軍檢校右屯營上柱國鷹門郡開國公

臣

太常卿兼攝岐州刺史上柱國壽陵縣開國侯臣柳

亨



金紫光祿大夫行衛尉卿上柱國高陽縣開國男臣許敬宗

金紫光祿大夫行宗正卿上護軍高都縣開國男臣李緯

金紫光祿大夫行殿中監上柱國武強縣開國男臣趙元楷

銀青光祿大夫守兵部尚書上輕車都尉臣唐臨

祕書監駙馬都尉柱國臣長孫沖  
金紫光祿大夫行司農卿宋城縣開國伯臣蕭欽  
太僕卿上柱國平武縣開國男臣張大師

兼左衛將軍駙馬都尉上柱國檢校右衛將軍通化縣開國男臣賀蘭僧伽

前同州刺史上護軍平恩郡開國公臣劉善曰  
左監門將軍上柱國魏縣開國公臣常基

兼右武侯將軍柱國長山縣開國男辛文陵  
中書舍人兼修國史醫文館學士臣李義府

朝議大夫守中書舍人汾陰縣開國男麴文館學士  
兼修國史臣薛元超

太子洗馬學士臣上官儀  
右唐高宗自為萬年宮碑宰相而下皆題名于其陰



金石錄卷三  
余每覽此碑見長孫無忌褚遂良許敬宗李義甫同  
時列名未嘗不掩卷太息以爲善惡如水火決不可  
同器惟人主能辨小人而遠之然後君子道長而天  
下治若俱收竝用則小人必得志小人得志則君子  
必被其禍如無忌遂良是已然知人帝堯所難非所  
以責高宗也

金石錄

萬年宮卽九成宮改名高宗幸而銘之書之也行草  
視英公碑尤爲勁拔 碑陰云奉敕中書門下見從  
文武三品以上竝學士并聽自書官名于碑陰後列  
從官五十餘人長孫無忌李勣褚遂良輩皆與焉書

左衛將軍兼太子左衛率上柱國郃國公臣郭廣敬  
右衛將軍檢校右屯營上柱國豸吾縣開國公臣豆  
盧承基

左武衛將軍兼太子右衛率上柱國永富縣開國公  
臣竇智純

左武衛將軍上護軍臣史元施

御史大夫柱國清丘縣開國公臣崔義元

右武衛將軍行竇州刺史上柱國口口郡開國公臣

馮口翹

左領軍將軍上柱國汶川縣開國男臣趙孝祖



右領軍將軍柱國臣李義辯

左領軍將軍臣口仁口

左武侯將軍檢校左屯營上柱國神泉縣開國男臣

權善才

左武侯將軍上柱國臣趙道興

左監門將軍上柱國汝山郡公臣仇懷吉

右武侯將軍上柱國晉陽縣開國侯臣王文度

前汾州刺史柱國蘄春縣開國伯臣元武榮

雲麾將軍上柱國丹陽郡開國公臣李客師

雲麾將軍上柱國陽平縣開國子臣侯貴昌

名大小不倫然皆有法即契苾賀蘭亦不草草一時

之盛令人仰想其後武氏亂之而不復可觀矣石罨鐫華

舊唐書高宗永徽二年九月戊戌改九成宮為萬年

宮乾封二年二月辛丑改萬年宮依舊名九成宮冊

府元龜永徽五年五月制萬年宮銘刻石於永光門

外仍令中書門下及文武三品已上并學士自書名

位于碑陰刻之金石文

初唐帝王畱心書學太宗每得二王帖輒令諸王臨

五百遍另易一帖故所書多可觀至太宗晉祠碑不

見佳不如淳化帖中諸書高宗萬年宮銘筆致生動



有晉人遺致勝似所書李勣碑

庚子銷夏記

右萬年宮銘末題大唐永徽五年歲次甲寅五月景午朔十五日庚申建五字甲寅字雖殘闕猶依稀可辨以温公通鑑目錄推之是年五月正丙午朔趙氏金石錄以為永徽六年者誤也碑陰列名者凡四十八人無忌勣敬德遂良四人以官高故不書姓敦禮以下四人中書門下官也儉曾為兩省官以致仕故列于見任兩省官之前口口以下四人皆大將軍也柳亨以下八人皆卿監惟唐臨以尚書次其閒然則唐初六曹尚書班視卿監矣自廣敬至文陵廿人

其十七人皆將軍也而義元以御史大夫武榮善英以前刺史參錯其閒御史大夫皆三品上州刺史亦三品也義府元超儀皆學士官未登三品故敘於文武三品之下韓鄧趙曹四王官或刺史或大將軍或併無官而列敘於太尉無忌司空勣之下開府儀同三司敬德之上然則唐時諸王班在真三公之下開府之上也元嘉官遂州刺史福官鄜州刺史儀官太子洗馬學士新舊書本傳皆不載而洗馬學士之名百官志亦未之及

潛研堂金石文跋尾



年春三月戊午幸萬年宮卽其事唐會要永徽二年  
 九月改九成宮爲萬年宮五年三月一云五月親制萬年  
 宮銘并序七百餘字羣臣請刻石建于永光門外從  
 之卽今此銘也制銘在三月立石已當五月會要故  
 兩存之萬年宮紀言永徽二年九月癸巳改九成宮  
 爲萬年宮唐書地理志作三年者誤下于乾封二年又書二月辛  
 丑改萬年宮依舊名以薛仁貴傳按之永徽五年高  
 宗幸萬年宮甲夜山水猥至衝突元武門後開耀元  
 年復召見謂曰往九成宮遭水無卿已爲魚矣同地  
 而前後異名以見舊史之核因跋此銘附識于此授堂

金石跋

按此碑建於永徽五年五月唐書本紀是年三月  
 戊午幸萬年宮九月丁酉至自萬年宮蓋在宮八  
 閱月也三月爲丁未朔戊午爲十二日其時正當  
 暮春文有云加以時侵首夏日口餘春露泣修篁  
 風清遂澗確是三月幸宮之證唐會要注一云五  
 月者非也當是文成於三月碑刻于五月耳碑文  
 琢句鍊字極盡妍麗得泮魚優游之致迨閏五月  
 丁丑水漲暴溢漂溺麟遊居人及衛士死者三千  
 餘人舊唐書本紀特書之語又見唐書薛仁貴傳



金石錄卷五  
回視此碑所云憂樂之情景迥別矣薛仁貴在從官之列今碑陰有左領軍將軍臣口仁口當卽其人稽之本傳則其時仁貴官右領軍中郎將與碑少異耳碑陰列從官四十八人取碑與史傳互校著其同異於後曰長孫無忌碑云太尉揚州都督傳則云太尉檢校中書令也曰李勣傳稱武德二年歸朝封英國公徙封曹永徽四年冊進司空是勣之徙封曹國已久而碑則仍稱司空英國公也曰韓王元嘉傳稱高祖子初封徐貞觀九年更封韓遷滑州都督高宗末爲澤州刺史而碑則云遂州刺史傳所無也曰鄧王元裕傳稱高祖子碑云壽州刺史而傳亦無之曰趙王福傳稱太宗子累遷梁州都督而碑則云鄜州刺史也曰曹王明傳稱太宗子累爲都督刺史而碑無之曰尉遲敬德碑云開府儀同三司鄂國公與傳合然傳載從太宗討高麗師還已致仕矣此時猶從幸則傳未詳也曰褚遂良碑云尚書右僕射監修國史河南郡開國公與傳合曰唐儉碑云光祿大夫莒國公與傳同而傳則又云永徽初已致仕加特進也曰柳口碑泐其名其官中書令監修國史上騎都尉以



金石錄卷五  
傳考之當是柳奭永徽三年代褚遂良爲中書令  
仍監修國史也曰韓口碑泐其名其官行黃門侍  
郎護軍潁川縣開國公以傳考之當是韓瑗父仲  
良封潁川縣公瑗於貞觀中襲爵永徽三年遷黃  
門侍郎與碑合也曰契苾荷力傳作何力永徽中  
官左驍衛大將軍封郕國公碑則云右驍衛大將  
軍張掖郡開國公與傳不同曰阿思那忠碑云左  
武衛大將軍薛國公傳則右驍衛也曰柳亨卽澤  
之曾祖碑云太常卿兼攝岐州刺史壽陵縣開國  
侯傳則云三遷左衛中郎將壽陵縣男貶邛州刺

史進散騎常侍拜光祿少卿終檢校岐州刺史也  
曰許敬宗碑云金紫光祿大夫行衛尉卿高陽縣  
開國男傳云太宗時封高陽縣男高宗卽位遷禮  
部尚書被劾除鄭州刺史復官爲宏文館學士曰  
李緯曰趙元楷俱無傳曰唐臨碑云守兵部尚書  
傳則云永徽元年拜御史大夫累遷吏部尚書也  
曰長孫沖卽無忌子碑云祕書監駙馬都尉史于  
公主傳則云太宗女長樂公主下嫁長孫沖長孫  
無忌傳則云無忌削官後流其子祕書監沖等於  
嶺外也曰蕭欽無傳曰張大師碑云太僕卿平武



縣開國男傳則云太僕卿華州刺史武功縣男也  
曰郭廣敬曰豆盧承基曰竇智純曰史元施俱無  
傳曰崔義元碑云御史大夫清邱縣開國公傳則  
御史大夫爲近官而清邱縣公是太宗討王世充  
以前封也曰馮曰翹曰趙孝祖曰李義辯俱無傳  
曰仁曰疑卽薛仁貴說已詳前曰權善才無傳  
曰趙道興碑云左武侯將軍而舊書傳則云右武  
候將軍賜爵天水縣子也曰仇懷吉曰王文度曰  
元武榮俱無傳曰李客師舊書同新書作容師碑  
云雲麾將軍丹陽郡開國公而兩書傳皆云官至

右武衛將軍累封丹陽郡公永徽初致仕也曰侯  
貴昌無傳曰賀蘭僧伽亦無傳惟公主傳云高祖  
女房陵公主下嫁竇奉節又嫁賀蘭僧伽卽其人  
也曰劉善因曰常其曰辛文陵俱無傳曰李義府  
碑云中書舍人監修國史宏文館學士與傳合曰  
薛元超碑云朝議大夫守中書舍人汾陰縣開國  
男宏文館學士俱與傳合其汾陰男乃襲父收爵  
也曰上官儀兩唐書俱云貞觀初舉進士授宏文  
館直學士遷祕書郎轉起居郎高宗卽位爲祕書  
少監碑則云太子洗馬學士與傳異也碑陰四十







金石錄卷五  
中周使持節開府儀同三司原涼二州摠管□□少保  
□□貞公從政□□六□以宏政本贊化□路三孤以  
闡皇猷父紹周昌樂郡守隨儀同三司驃騎將軍衛尉  
少卿金崖縣開國公職典五戎□□□□□□□□□□  
舍英聲冠於棘□惟公稟氣□和降神靈嶽含章毓德  
敬業居□立身極於九言追孝盡於三道稽覽握河之  
異說盡性知微旄頭嵩□□□□□□□□□□□□□□  
□□□□濯清江辯溢談叢若長河之瀉砥柱類子將  
之甄□俊造俟以彈冠方林宗之題目通賢佇以結綬  
可謂衣冠之領□□□□□□□□□□□□□□□□□□□□

□學至仁壽□季被舉授吏部朝散郎習業璧池譽光  
函丈策名禮閣聲動周行大業元季除河東郡司功書  
佐九季□□□□□□□□□□□□□□□□□□□□□□□□  
丹陛風範映於簪纓敷奏青蒲韶音振於金玉百寮爲  
之矚□九流於焉傾首十二季丁父憂同高柴之泣血  
三季類曾參之不食□日對風樹而愈感踐霜露而增  
哀時屬金鏡□光望夷有弑酷之禍玉繩掩曜成周致  
蒙塵之災於是四海混淆九圍版蕩 我高祖乘時  
無運出震握圖膺五運之寶符定九牧之神鼎鑿冠紫  
綬資帛嘉於琳瑯裂土剖符寵命屬於翹楚乃授公銀



青光祿大夫馮翊郡丞京師擁叛殷之徒布口野之眾  
率怨秦之卒拒霸上之師地陣其張佳兵於是喪律天  
羅雲布口池所以失險公運制勝之謀當疇庸之賞加  
左光祿大夫賜物七百段授大理少卿口斯三口罷人  
絕於嘉石察茲五禁寃氣散於負屏三季奉使入蜀  
勅便宜從事公傳檄而服冉駹折簡而降彭濮遂使斯  
榆稽首庸蜀順化 太宗口膺口口口敷化陝服握  
兵符以清國步施文德以格遠人公與行臺僕射屈突  
通禮部尚書温大雅或竭忠以匡多難或勵行以革頹  
風或博識該於石渠或縉藻麗於口口所以特降 詔

旨令事府幕尋授陝東大行臺左丞五季判天策府從  
事其季劉黑闥荐食三魏吞噬兩河爰 詔中權以申  
薄伐以公爲元帥府長史公陳擊負破方之略建塞井  
滅竈之謀似白起之拔夷陵如柴口之屠叅合策功行  
賞授上柱國賜口十人物六百段復攝天策府司馬檢  
狁孔熾背約違盟騎入蕭關兵屯柁邑 主上情存綏  
撫未動干戈令公銜命虜庭示其禍福公曉之以逆順  
喻之以安危若數項王之十僮似責息侯之五犯遂使  
尸逐膜拜谷蠡屈膝旣立和戎之功遂降殊常之賜又  
攝吏部侍郎九季復轉陝東大行臺戶部尚書其季又



除安州大都督貞觀元年 詔授戶部尚書三年改除  
刑部尚書施七教以口人掌五刺以口獄司會之職尤  
口常伯之望愈隆秦川大藩天口口鎮首口之任本籍  
英才授公右光祿大夫秦州都督府長史摠檢校口府  
事封潁川縣開國公昔膠西爲國相之者仲舒梁孝口  
藩輔之者長孺口口口之業光盤石之宗以公方  
之彼有慙德口輔仁無爽調一氣於泰階口口口口  
口口口口豈謂素王入夢忽悲辰巳之季豎子爲災  
翻厄膏肓之疾貞觀十二年遘疾薨於安興里第春秋  
五十七昔柳庄長逝衛喪口口口口口口口口口口

今方古異代同傷 詔贈兵部尚書餘官封並如故諡  
曰定公禮也其季十一月五日遷厝於雍州三原縣宏  
化鄉永徽五年 詔贈太子太保口口口口公雅量  
汪汪澄波瀾於万頃宏材鬱鬱挺棟口於千尋以口禮  
爲隄防將仁信爲介胄漢考故事首問於伯仁晉訪舊  
章先請於武子偶潘而稱趙璧口口而口仙舟牆仞難  
踰遠方日月芬芳可習近譬芝蘭家行著於鄉閭美譽  
滿於簪紱積善餘慶人物邁於三口庭訓有方世德光  
於萬石口行口口重一時口口地遊瑩湮口庫寒  
來暑往墓入齊宮所以勒徽烈於豐碑樹華表於神道



乃爲銘曰

口精握圖赤口表震翦商功立開口口盛若木分枝口  
原得姓獻子匡國司空口政門挺台輔世誕英哲三相  
之昆五侯之袞金聲玉振蘭芬冰潔節固捐雲口口負  
口世逢運否時遇國七玉口口跡金雞失晨黃道積霧  
絳闕飛塵寶焚崑岫鼎沒泗濱電照興王河清啓  
聖下截四海上齊七政氛靜地輿雲開口口業預練石  
功參佐命擁節劔門口官列棘口亞八柄聲高六職始  
司天憲爰掌邦則鳴玉趨朝析珪開國駸駸隙駒滔滔  
逝水寶喪珪璧梁摧杞梓儵口口口口口蒿里魂掩一

丘名傳千口口墳已卜滕室初開口馬口步廣柳徘徊  
舟遷巨壑水淺蓬萊勒茲琬禦長旌夜臺

永徽六年歲次乙卯三月辛未朔十四日甲申建

碑上半已漫滅可識者有云上柱國燕國公于志寧  
文門下錄事王行滿書公諱良字仲良云云按此碑  
碑首無姓碑文中書姓處亦磨泐不可辨今碑中有  
獻子輔政云云當姓韓考唐書韓瑗傳父仲良終於  
刑部尚書秦州都督府長史今碑與傳合碑稱諱良  
字仲良或史以字爲名耳其世次與謚可以補史之  
闕又史稱仲良於武德初定律令碑中不載碑雖殘



闕如載之似應約略可識今竟無之爲不可曉也州

金石記

按碑文云潁川之望族豐邑之華宗史記韓世家韓之先與周同姓姓姬氏其後苗裔事晉得封于韓原曰韓武子三世韓厥號爲獻之傳至王安爲秦虜盡入其地爲潁川郡韓遂亡此韓氏所以爲潁川人也北周書韓褒傳云其先潁川潁陽人也徙居昌黎兩唐書韓瑗傳皆云京兆三原人而碑作潁川人仍舊貫也碑云曾祖口魏征虜將軍恒州刺史而碑泐其名以唐書宰相世系表考之乃

演也碑云祖褒魏侍中周使持節開府儀同三司原涼二州總管口口少保口口貞公貞公上闕二字當是三水北周書韓褒傳詳書官位云魏建明中起家奉朝請加彊弩將軍遷大中大夫周太祖爲丞相引爲錄事參軍賜姓侯呂陵氏大統初遷行臺右丞賜爵三水縣伯轉丞相府屬加中軍將軍銀青光祿大夫二年爲鎮南將軍丞相府從事中郎出鎮浙鄜居二年徵拜丞相府司馬進爵爲侯出爲州雍州刺史加衛大將軍入爲給事黃門郎九年遷侍中十二年除都督西涼州刺史十六



年加大都督涼州諸軍事魏廢帝元年轉會州刺史二年進位大將軍儀同三司尋加驃騎大將軍開府儀同三司進爵爲公武成二年徵拜御伯中大夫保定二年轉司會出爲汾州刺史四年遷河洮封三州諸軍事河州總管天和三年轉鳳州刺史致仕五年拜少保卒贈涇岐燕三州刺史諡曰貞子繼伯嗣襄之歷官始末如此碑所載從略然原涼二州刺史傳有涼無原微不同傳云子繼伯嗣据唐表襄之子紹字繼伯傳不舉其名而舉其字豈當時亦以字行耶碑云父紹周昌樂郡守隨

儀同三司驃騎將軍衛尉少卿金崖縣開國公舊史韓瑗傳云祖紹隋太僕少卿不云衛尉互異也碑所敘仲良歷官唐傳皆略舊史惟云武德初爲大理少卿新史惟云終刑部尚書秦州都督府長史潁川縣公世系表又作戶部尚書以碑證之貞觀元年授戶部三年改刑部也傳稱武德初受詔與郎楚之等定律令仲良言于高祖請崇寬簡以允惟新之望于是採定開皇律行之時以爲便此事碑所不詳但云授大理少卿口斯三口罷人絕於嘉石察茲五禁冤氣散於員扉舊史經籍志隋



開皇令三十卷裴正等撰令律十二卷裴寂撰武  
德令三十一卷裴寂等撰新史藝文志高頴等隋  
律十二卷牛宏等隋開皇令三十卷武德律十二  
卷式十四卷令三十一卷注云尚書左僕射裴寂  
右僕射蕭瑀大理卿崔善爲給事中王敬業中書  
舍人劉林甫顏師古王孝達涇州別駕靖延太常  
丞丁孝烏隋大理丞房軸天策上將府參軍李桐  
客太常博士徐上機等奉詔撰定以五十三條附  
新律餘無增改武德七年上兩書詳略不同然竝  
無仲良及郎楚之姓名然則瑗傳語恐未確也仲  
良薨于貞觀十二年卽以其年厝于三原宏化鄉  
至永徽五年詔贈太子太保明年三月乃建此碑  
殆以其時子瑗入相恩澤追及其父也







之□□□□□□□□□□<sub>闕</sub>下□之故事及□茂陵之舊

章莫不討本尋原探贖索隱□□□□<sub>闕</sub>下□□其謀乃

迎公太夫人□氏置乎城內公□在纒襍□□□<sub>闕</sub>下□

□陳平餘智□背項之謀許□見機□歸□之<sub>闕</sub>下之賓

太冲□其□□□□□其多藝<sub>闕</sub>下兼陝東道<sub>闕</sub>下□籌<sub>闕</sub>下

□□晉<sub>闕</sub>下焉□□□充功<sub>闕</sub>下□□□□□用□□

□□□□<sub>闕</sub>下成□德祖□□□□□薛氏之後代<sub>闕</sub>下□

城飲至叙勲□上柱國 汾陰縣男食邑三百戶□□

□<sub>闕</sub>下□□即佞者多忠愕者少臣無君不立君無臣何

以得安<sub>闕</sub>下恩旨特隆以旌鯁直昔臯陶之對虞舜致□

昔□弟孫之<sub>闕</sub>下太宗與公□□□□敬書□□與卿

□□□□<sub>闕</sub>下若為存養知卿叔姪之情□□□□加

安□□□□<sub>闕</sub>下於記錄暨繼明<sub>闕</sub>下□□□□□夢

君儀範傷悼特深旦 勅所司賜以粟帛<sub>闕</sub>下之□鍵對

逸簡於嵩岳多□□於□□□□□□□<sub>闕</sub>下戎馬

交馳飛魯連之箭□□□起草□□之書□□□□

<sub>闕</sub>下之功豈謂拂日翹枝倏墜千尋之幹□天峻岳□頽

萬仞之峯<sub>闕</sub>下□□□□□昭陵儀仗送至墓所往還□

□<sub>闕</sub>下葬<sub>闕</sub>下□□□□□<sub>闕</sub>下山移<sub>闕</sub>下□□□□□<sub>闕</sub>下



□□□□□□□□□□鼎□下□□□□□□  
□□□□□□□□□□夜□□□□

車闕下

右唐薛收碑文字殘缺其可讀處以唐史校之無甚異同惟收之卒謚曰懿而史不書爾又收之子元超據唐史及此碑皆云名元超而楊炯盈川集載炯所為元超行狀乃云名振字元超蓋唐初人多以字為名耳金石錄  
此碑殘缺存者數十字碑額題太常卿汾陰獻公據史永徽間贈太常卿而不書謚見史之佚者多也碑

書法亦類王知敬趙模而無名氏撰者據金石錄為

于志寧石墨鑄華

昭陵陪葬者百六十五人今存者僅十六碑記中載其十五惟遺此碑先師所錄必目覩其碑與收得拓本者非然則置之蓋其慎也碑止存百餘字而額尚

完金石文字記補遺

按碑末行有云昭陵有云儀仗送至墓所尚可辨則收陪葬信也史皆缺載非醴泉縣志

按碑磨滅存者二百八十二字諸說謂百餘字者約畧之詞也薛收為道衡之子北史薛辯傳孝通



字士達魏孝武永熙三年出爲常山太守興和二年卒于鄴子道衡字元卿隋高祖時授淮南道行臺尚書吏部郎歷內史侍郎拜司隸大夫煬帝將置之罪會議新令久不能決道衡謂朝士曰向使高頴不死令當久行有人奏帝怒曰汝憶頴乎付執法者推之奏曰帝令自盡縊而殺之妻子徙且末有子五人收最知名出後族父孺孺開皇中爲侍御史揚州總管司功叅軍卒於襄城掾道衡友愛收初生養于孺宅隋書薛道衡傳語同而加詳舊唐書薛收傳云收字伯襄蒲州汾陰人年十二

解屬文以父在隋非命乃潔志不仕大業末郡舉秀才固辭不應義旗起遁于首陽山將協義舉蒲州通守堯君素潛知收謀乃遣人迎收所生母王氏置城內收乃還城後房元齡薦於太宗授秦府主簿判陝東道大行臺金部郎中東都平軍還授天策府記室叅軍太宗初授天策上將尚書令命收與世南並作第一讓表竟用收者從平劉黑闥封汾陰縣男武德六年兼文學館學士嘗上書諫獵太宗手詔賜黃金四十鎰七年寢疾卒年三十三太宗與收從父兄子元敬書曰吾與卿叔共事



或軍旅多務或文詠從容何嘗不驅馳經畧欵曲襟抱比雖疾苦曰冀痊除何期一朝忽成萬古追尋痛惋彌用傷懷且聞其兒子幼小家徒壁立未知何處安置宜加安撫以慰吾懷因使人弔祭贈物三百段及登極後嘗夢收如平生又勅有司特贈其家粟帛貞觀七年贈定州刺史永徽六年又贈太常卿陪葬昭陵子元超九歲襲爵汾陰男新書傳語同皆可補碑之闕如碑云吏部郎卽指父道衡官淮南道行臺尚書吏部郎也舉孝廉不就卽收以父在隋非命潔志不仕大業末郡舉秀才

固辭不應也迎公太夫人曰氏置于城內卽堯君素迎收所生母王氏置城內也道衡非命時妻子置且末此王氏卽從且末迎來碑已泐其母姓賴舊史傳知爲王氏新史則從畧矣公在襁褓卽收初生養于族父孺宅也兼陝東道卽太宗所授判陝東道大行臺金部郎中是也飲至叙勲封汾陰縣男卽從平劉黑闥功也邪佞者多云云卽上書諫獵也恩旨特隆以旌鯁直卽賜手詔及黃金也太宗與公云云知卿叔姪之情云云卽與元敬書意也夢君儀範賜粟帛卽登極後夢收如平生也



戎馬交馳云云卽命收撰讓表也拂曰翹枝云云謂收卒之速也收以武德七年卒年三十三當生于隋開皇十二年道衡非命在煬帝嗣位之初其時收年十二也陪葬昭陵儀仗送至墓所贈官太常卿皆高宗永徽六年事卽於是年追立墓碑也時收子元超方起用故恩澤有加焉碑雖殘闕過甚賴有史傳互證事實可踪跡得之不啻如他碑之完善者金石錄所見搨本似尚多可讀處然云收之卒謚曰懿今碑額作獻恐金石錄傳寫誤也至陪葬昭陵兩唐書皆有明文而醴泉縣志以爲

史皆缺載誤矣抱經堂跋有多識比廣微及草陳琳之書二句今拓並未見之 又按今本文中子中說爲隋王通之門人共集其師之語所謂門人者皆貞觀時諸將相若房杜李魏二溫王陳諸人內有云內史薛公見之于長安語子收曰汝往事之似收亦嘗師事王通者此事晁氏郡齋讀書志已疑而辨之按收爲王通門人洪适諸人考之于世多所牴牾遂謂後人僞托然古來聖賢撰述多出于身故之後門弟子所纂述蓋非出于自撰則通當時必有其人亦必有其書特門人與王福時



等所撰故記憶不真致多舛謬耳道衡妻王氏或  
係通之姑姊且係同鄉則往而受業理所當然如  
果收非門人而謂之門人則後來元超為侍郎兼  
筦文學之任元超等又豈能任其偽托收為通門  
人無可疑者惟收事跡既多故撰碑者不復贅述  
云

張允碑

碑連額高一丈二尺一寸廣四尺一寸二分三十一  
行行八十一字正書額題大唐故禮部尚書張府君  
之碑十二字篆書  
今在醴泉縣昭陵

上  
關 口口口口燕於口下 下緒紀雲凝口鬱口 下口口口

口馬之 下 下 關 口口口口爰彰於口復積慶成 下 大 下

口口口逸口口道高衡必垂董帷而勗志口孫戶而口

口口前賢之口口先聖之旨於 下 口口口口口口口

口標遠槩漢東籍其英烈江北仰其嘉猷俗推獨步時

稱口口屬炎靈版蕩口縣崩離 下 且口口口口口口之

陰謀僻左丘之微婉引公為師友特口優遇公歷口圖

識備詳興滅昔黃口口彩驗口苗之必 下 口口口口

口口口口屢申借箸之謀逮 高祖九五飛天一六

光宅思口口之績想中涓之從武德元季授齊口府文

學 下 誠 下 改口齊口文學九口又轉行鄆口府文學公







月七日薨疾薨於長安縣之闕下□□□□□□□□禮

窮寵秩桓榮侍講恩加詔葬故金紫光祿大夫張允識

量寬厚體業淳粹依仁遊藝經明行脩早蒙闕下德□□

□□□□□□□□□□□□□□□□□□□□□□□□□□□□

鐘漏懸車邑里方養德於東序奄移舟於夜壑永言懿

範寔愴予懷□遠□□□□□□□□□□□□□□□□□□□□

人監護粵以其年月日陪窆於昭陵所禮也惟公靈

臺祕遠神府冲深□身以恭儉之□□德以忠闕下河之

疑□邁□□之□□□□□□□□□□□□□□□□□□□□□□

於繫表授雅訓於宸衷覽稷起而知真聽社鳴而□

聖策名 睿主委闕下德闕下表其芳□謠□□□莢化

恭勤處事平允居心激槩不移始終無爽暨乎清輝已

謝縉禮猶加□八座之榮□九□之闕下公□□零池□

□□□尉第二子濟子謙第四子巽第六子小師並早

天第五子律師泗州司馬第七子統師太常丞第八子

豐闕下闕徵□載□刑鍾鏤鼎功伐攸傳思撰芳猷樹

之神道俾清埃之不絕與皎日而長懸其詞曰

闕上九輔祥鈞叶贊互顯題楨各隆棟榦辭來耀廡珠生

滋岸□其散□宏道華禁飛名零陵慕德雅俗□聲帝師

□□學□□□□□□□□□□□□□□□□□□□□□□□□

闕下杏壇業優槐市□其四野瓜分三方鼎

金石錄卷五十一 唐十一

唐十一

唐十一



立察景遙驚瞻星迴集師傳攸口恩徽備及禮光錫  
 口寵口口口其下爰口口口口口年登扶麻日就素範  
 攸簡青規式授望表時髦德華朝秀其口芝口口赤松  
 馳口方下關切三友哀纏九族其恩隆詔葬澤被  
 幽埏地口畢口口口原阡口口口口口口下  
 碑額題故禮部尚書碑已殘其可讀者有云故金紫  
 光祿大夫張允攷唐史儒學傳有張後允卽其人而  
 碑曰張允豈字後允耶舊史無字而新唐書曰字嗣  
 宗然則後字衍耶碑書撰俱無姓氏書法精健是得  
 河南之支流而開平原之門戶者石墨鐫華

右碑無書撰人姓名及建碑年月前後磨滅已極中  
 有金紫光祿大夫張允知爲允碑又有顯慶三年正  
 月遭疾等字知爲唐人也趙錄張後允碑有目無跋  
 亦註顯慶三年三月無書撰姓名予意卽此碑但後  
 允系二名而此單名張字下更無殘泐何也唐書後  
 允傳字嗣宗蘇州崑山人碑云祿賜防閣陪窆昭陵  
 又與傳合豈嗣宗有二名耶抑後字爲衍文耶傳止  
 載後允之子齊邱與鎰而碑中未泐處有第三子謙  
 第四子巽第六子小師第五子律師泗州司馬第七  
 子統師太常丞第八子下缺不獨補史傳之遺亦以

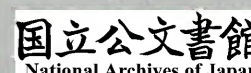


證吾邑之誌為未備也邑志有張承休為後允之孫恒州刺史多惠政而唐書不載孔子曰于其所不知蓋闕如也疑以傳疑直以為張允碑亦可金石後錄太宗受學於張允文皇即位尚在下僚乃自請老文皇始悟置酒宴之尋以對孔門弟子稱旨授國子祭酒卒加禮部尚書陪葬昭陵來齋金石刻攷畧碑已殘缺存六百餘字可辯者按唐書儒學傳有張後允其官爵與碑同而碑稱張允字畫分明可信無疑是新舊唐書之誤也金石文字記直稱張後允石墨鐫華辨之甚詳而仍稱後允考金石者原以正謬

誤也今從碑雍州金石記

復齋碑錄云李義府撰文關中金石記

按碑雖缺蝕尚存九百餘字視雍州金石記所見較多矣兩唐書傳皆從畧不及此碑之可見者猶詳今以碑之存字考其事蹟與兩傳參校紀其同異補其闕遺錄于後新書傳張後允字嗣宗崑山人祖僧紹梁零陵太守父冲陳國子博士入隋為漢王諒并州博士舊傳不載祖名而云父中有儒學中冲互異惜碑前段已缺不能定其孰是舊傳云後允從父在并州以學行見稱時高祖鎮太原





引居賓館太宗就授春秋左氏傳卽碑所云口逸  
口口道高衡泌垂董帷而勗志口孫戶而口口漢  
東籍其英烈江北仰其嘉猷也傳云帝初在太原  
嘗問隋運將終得天下者何姓答以公家德業天  
下繫心云云卽碑云屬炎帝版蕩口縣崩離口口  
口之陰謀僻左邱之微婉引公爲師友特口優遇  
公厯口圖讖備詳興滅屢申借箸之謀也新書傳  
云義寧初爲齊王文學封新野縣公武德中擢員  
外散騎侍郎賜宅一區太宗卽位進燕王諮議舊  
書傳云武德中累除燕王諮議叅軍碑則云高祖

九五飛天一六光宅思口口之績想中涓之從武  
德元年授齊口府文學下闕改口齊口文學九口又  
轉行鄆口府文學按齊王卽高祖第四子元吉舊  
傳稱義師起授太原郡守封姑臧郡公尋進封齊  
國公留鎮太原武德元年進爵爲王是元吉至武  
德元年始封齊王允之爲文學當在是時碑與元  
吉傳合若義寧乃隋恭帝侑年號高祖雖以義寧  
二年受禪於侑而建號武德尚在受禪之次年其  
時未有齊王之封則新史允傳謂義寧初爲齊王  
文學者誤也燕王卽高祖第十九子靈夔舊傳稱



貞觀五年封魏王十年改封燕十四年改封魯若  
武德中及太宗卽位之初皆未有燕王之封允何  
由爲諮議乎是又兩史允傳之誤也惟鄴王元亨  
爲高祖第八子舊傳稱武德三年受封貞觀二年  
授散騎常侍碑于轉行鄴口府文學之上隱隱有  
九字下闕一字必是武德九年也允之轉鄴府文  
學亦當在是時則碑爲有徵矣新傳云從王入朝  
帝令羣臣以春秋酬難卽碑云命公闕下共難經口  
口雅口口揚高情傲儻飛談鋒起騁論濤驚百辟  
于是解頤一人由其拭目者是也新傳云遷燕王

府司馬卽碑云吏猾口澆公克奉朝章以毗藩化  
務崇清簡政闡廉平惠澤旁流嘉謠遠洽者是也  
新傳云出爲睦州刺史乞骸骨願得國子祭酒授  
之卽碑云尋以東陽富城闕下輕浮載草敬讓爰興  
聊遵置薤之言俄喧伐枳之詠旣而景催奔箭禮  
就懸車闕下除國口祭酒者是也東陽富城指睦州  
置薤伐枳語誠不可曉細味之置薤疑卽漢陽郡  
人任棠事棠有奇節隱居教授太守龐參候之棠  
不與言但以薤一大本水一盂置戶扉前參思之  
良久曰水者欲吾清挾大本薤者欲吾擊強宗也



語見後漢書龐參傳枳有荆棘之義俄枳者伐其荆棘也二語似皆頌其睦州政績耳景催二語謂乞骸骨也兩傳云遷散騎常侍碑云廿三年除散騎常侍兩傳云永徽中致仕加金紫光祿大夫碑云永徽五年下詔曰褒賢之義列代藝章尚齒之風口口口口散騎常侍下懸車禮及抗表祈閑宜錫崇班式旌高志可金紫光祿大夫新傳云卒年八十三贈禮部尚書謚曰康陪葬昭陵舊傳作贈禮部侍郎以碑額證之則舊傳誤也碑云方扈云亭之禮奄纏窆室之悲以顯慶三年正月七日邁

疾薨于長安縣粵以其年月日陪窆于昭陵所按高宗以顯慶二年正月幸洛陽三年二月還京允之卒以正月其時高宗尚在洛陽碑借云亭字以紀幸洛陽之事也云方扈者當是撰文人自述其扈行也碑叙允諸子早夭者四人其第五子律師泗州司馬第七子統師太常丞第八子豐下當是現存兩傳皆不之及新傳獨詳孫齊邱官謚而齊邱之子鎰則兩史皆別有傳齊邱爲允之孫不知爲何人之子鎰爲齊邱子當爲允之曾孫而新史鎰傳云國子祭酒後允五世孫其誤如此



李靖碑

碑連額高一丈三尺一寸五分廣四尺七寸三十九  
行行八十二字正書額題唐故開府儀同三司尚書  
右僕射司徒衛景武公碑二  
十字篆書在醴泉縣昭陵

大唐故尚書右僕射特進開府儀同三司上柱國贈司  
徒并州都督衛景武公之碑 并序

□□□□□□□□□□□□□□□□

□□□□□□□□□□□□□□□□

有唐建極將事補天物色異人營求國器採六奇於楚

將而疆宇廓清探九蹟於商賢而彝倫式叙若乃西

□□東□□□□□□□□□□□□□□□□  
下公

諱靖字藥師隴西成紀人也源夫龍德在躬法混成而

謂道援靈象辭縱飲羽以窮神辟諸吞乙 皇□□□

□□□□□□□□□□□□□□□□  
下梓

靈源所漸美地冠於神州國諒攸章茂緒光於列代蓋

以被于金石無俟一二詳焉曾祖懽後魏河秦州刺

史□縣開□公□□□□□□□□□□□□□□□□  
下

和復硤殷五州刺史永康縣公中南降靈材高文梓關

西出將氣蓋削成遊刃六條理棼絲而有緒擁□千□

□□□□□□□□□□□□□□□□

下軍事荊州刺史綺歲權奇慕成慶之高義弱齡耿分





服子路之嘉言竟能繫馬埋輪自立□□之譽走魂□  
 □以□□□□公心□□□□□□□□□□□□□□  
 □□<sub>下</sub>以納方邵於留中輔趙辛於跨下豈非帝錫賢  
 弼以祚<sub>闕</sub>聖人比夫□成作師用康漢道滋泉入繇寔  
 沃□心生□□□□□□□□□□□□□□□□□□□□  
 □□□□<sub>闕</sub>下行事成施可久謀而後動智越老成寬而  
 納衆量含多士數召與語嘉其志氣每商榷通變靡究  
 □□□□□□□□□□□□□□□□□□□□□□□□□□  
 □□□□<sub>闕</sub>下之可畏矣年十有六長安令調爲功曹蓋  
 以望表黃圖光膺禮賁英標赤縣不謝弓招俄而雜州

引□賓□□□□□□□□□□□□□□□□□□□□<sub>下</sub>崩次  
 骨嚴科濫加端士天倫之長竟被疑脂由是除公爲汲  
 縣令歷安陽三原孝績連最於時□中萬字□□□□  
 □□□□□□□□□□□□□□<sub>下</sub>設地險而分疆公乃以德  
 安邊長城弛柝運奇耕畝合境無塵于時鼉鼉爲梁久  
 盤澤國盜驪窮□留滯□鄉公□□□□□□□□□□□□  
 □□□□□□□□□□<sub>下</sub>而渙汗流湯茲振猶未倒戈漸  
 臺之衆尚嬰窮壘故知元天覆構非斷鼈之所持巨壑  
 騰波豈精衛□能□公□□□□□□□□□□□□□□□□  
 □□□□□□□□□□<sub>下</sub>引居周衛申之以心膂





太宗地居帝子真應寶圖則括欽明內韞知臣之  
 鑿推心通夢預納投口之□□□□□□□□□□□□□□  
 □□□□□□□□<sub>下</sub>溪赤堇守江塹以誰訶由是命公撫  
 寧荒憬建旗直指進次夔州招集遺黎將申問罪銑徒  
 □肇□□羣□利□沉□□□□□□□□□□□□□□<sub>下</sub>止  
 授以兵權慰勉痍傷人皆拔拒奮揚衰怠髮並衝冠孤  
 城掩扉已經二載能勝兵者裁八百人夜□□□乘其  
 □意□□□□□□□□□□□□□□□□□□□□<sub>下</sub>揚塵  
 翳景我師既妙人皆色變公徐撫馬策而謂衆云賊擾  
 且蹶是其怯也及未成列可以薄之□□二百人蔽山口

定因請孝恭進圖蕭銑□詔授行軍總管便事首途于  
 時八月涼秋稻水湊荆門之阨三江□□□□□□□□<sub>下</sub>嶺  
 之□□□□□□□□□□□□□□□□□□□□<sub>下</sub>其巢勢  
 若疾雷歛必無備遠徵不可以應速近召未足以成軍  
 計日就擒此兵家之上策也由是□計□為先鋒□□<sub>下</sub>之爭搏救其懸  
 命處死地以圓山先犯後軍□師遂惡賊爭虜掠散地  
 交馳公親率前茅射虛而進擒其偽帥由是□□□□<sub>下</sub>  
 □□□□□□□□□□□□□□□□□□□□<sub>下</sub>江撫循嶺外承制選補百







□□□□□□□□□□□□□□<sub>闕</sub>下上不能抑下 詔從之

加授特進許其閑逸散金之賞擬迹疏公松子之權比

肩張傳安車宏大隱之義□□□□□□□□□□□□□□

□□□□□□□□□□<sub>闕</sub>太宗憫茲視宗瘡彼遊魂乃

詔徵公為西海道行軍總管於是撫羽申令立表即

戎懸旌鄩善之阿□戰□□□□□□□□□□□□□□

□□□□□□□□<sub>闕</sub>下彼有慙德改封衛國公授濮州刺史

疇其爵邑子孫承嗣太山如礪信誓之文不渝鏤鼎傳

銘垂祿之口方□□□□□□□□□□□□□□□□□□

□□□□□□□□<sub>闕</sub>下詔曰儀比台階允歸時望位參袞

職必俟茂勲是以漢之鄧騭垂芳於往載晉之鄭袤著

美於當時特進衛國公靖□□□□□□□□□□□□□□

□□□□□□□□□□<sub>闕</sub>居端副志在奉上知無不為

叶贊之道既彰止足之風弥遠自違朝寵仍屬沉痾攝

養私第炎涼亟□□□□□□□□□□□□□□□□□□

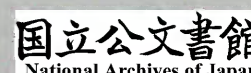
□□□□□□<sub>闕</sub>下職事望重台槐臧彫神化追蹤昭伯騰

映前猷繼美叔林儀形當代庶將乞言膠序相禮云亭

天不慈□俄從化□以□□□□□□□□□□□□□□

□□□□□□□□<sub>闕</sub>下詔贈司徒使持節都督并汾箕嵐

四州諸軍事并州刺史給東園祕器班劍卅人羽葆鼓





吹凶事所須並闕優闕□□□□

□□□□下闕景武公禮也惟公才膺衡石契合 休明

受律九天之上收功四維之表洞庭狼顧剪不崇朝惟

楊□□□如□□□□□□□□□□□□□□□□

□□□□下闕始濟東流遠閱揭日未淹西嶷已晦將軍

從驃之容望祁山而慟懷丞相開閭之賓對佳城而掩

泣乃與家□室□□□□□□□□□□□□□□

猗歟茂族同源 帝先鬱雲標隴切漢分川□牀攸出

金輿在旃洪基誕 聖末派生賢秦州忠烈執羈從□

□□□□□□□□□□□□□□□□□□□□□□下闕

顧眄揚采鼓動生風惟皇作極求賢委政軒后順風有

虞申命在我 明辟道包前聖擬漢藩荆如周引鄭□

宮南紀□□□□□□□□□□□□□□□□下闕智繳大

風威殲鑿齒夷波海滌廓氛江汜昏昏鹿塞森森雞田

編穹泱野蘊尔蒸天受律橫奮電掃雲□□□□□□

□□□□□□□□□□□□□□□□□□□□下闕著績溢

宇騰聲壑舟潛徙國棟俄傾託辰沉曜愛景韜精朝念

明暮哀深 詔葬士思令範緬懷宗□晉□□□□山

□□□□□□□□□□□□□□□□□□□□下闕

碑陰



共十三行行  
二十字正書

唐特進衛國公李俊以正觀二十三年薨年七十九  
贈司徒并州都督陪葬昭陵墳制如衛霍故事起冢  
象鐵山積石山以旌殊功今按其墳在昭陵之左北  
距山麓三里南距今醴泉縣三十五里冢爲三山之  
狀主山與西山迤邐相屬而東北者勢若斷絕別爲  
一山疑其一象積石而一象鐵山也其高五十五尺  
東西五十五步周圍一百五十口步遺迹雄偉見之  
者無不想其英槩能以功名始終真一代之名臣也  
前有神道碑乃許敬宗撰王知敬書其座元無齧制

規模皆削於英公未詳其然也訪古者可以觀焉元  
祐四年二月六日奉議郎權陝府西路轉運判官游  
師雄題宣義郎本司勾當公事陳令邑主簿蔡安時  
尉才玠同觀邑令宣義郎呂由聖命工刻石

右李靖碑許敬宗撰唐初承陳隋文章衰弊之時作  
者務以浮巧爲工故多失其事實不若史傳爲詳惟  
其官封頗備史云爲撫慰使而碑云安撫使其義無  
異而後世命官多襲古號蓋靖時未嘗有安撫使也  
由是言之不可不正又靖爲刑部尚書時以本官行  
太子左衛率其封衛國公也授濮州刺史蓋太宗以



功臣爲世襲刺史後雖不行皆史宜書其餘畧之可也故聊志之

集古錄

右唐李靖碑集古錄云靖之封衛國公也授濮州刺史蓋太宗以功臣爲世襲刺史後雖不行史宜書而不書者闕也余按新史長孫無忌傳載無忌以下授世襲刺史者凡十四人姓名俱存蓋其事已見于他傳則于本傳似不重載也

金石錄

碑下半磨泐上半完好考金石錄爲許敬宗撰王知敬書歐陽永叔謂碑云爲安撫使及授濮州刺史云云余考前二事誠如歐公但舊唐書傳有改封衛國

公授濮州刺史仍令代襲例竟不行等語宋祁修新唐書削之但曰改衛國公耳歐公正與宋公同事何得云宜書不書也且舊書云本名藥師碑與新史皆作字藥師公又有弟名容師豈先名藥師后改曰靖而以藥師爲字耶

石墨鐫華

其文有曰憫茲視矣突卽肉字謂蚩愚之人也史記李斯傳禽鹿視肉索隱曰禽鹿猶禽獸也言禽獸但知視肉而食之莊子及蘇子曰人而不學譬之視肉而食文子言人有二十五等其二十四等謂之肉人廣韻肉俗作突越絕書陳音對越王斷竹續竹飛土



逐突作此突字乃俗書也而今人以爲古字誤矣金

文字記

李衛公碑稍泐金石錄謂爲王知敬書知敬負書名

其書適美可愛唐初名手人止知虞褚如李衛公碑

蘭陵公主碑崔敦禮碑高士廉瑩兆記孔穎達碑馬

周碑薛收碑褚亮碑有著名者有不著名者皆精妙

絕倫不遜虞褚人罕見之故多不知也庚子鋪

碑下半磨泐存字二千碑陰有宋游師雄跋雍州金石記

舊志云存千五百字按篆額司徒字作倅考徒字从

辵土聲此誤从人从出謬于六書矣醴泉縣志

碑殘蝕其文已不可次惟書者王知敬證之新唐書

王友貞傳友貞懷州河內人父知敬善書隸武后時

仕爲麟臺少監卽其人也授堂金石跋

按碑云公諱靖字藥師隴西成紀人也舊唐書傳

云李靖本名藥師雍州三原人新唐書傳云李靖

字藥師京兆三原人宰相世系表丹陽李氏晉東

筦太守雍長子曰倫五世孫文度西涼安定太守

與族人寶入後魏因居京兆山北此爲靖之本系

也唐書地理志三原縣屬關內道京兆府成紀縣

屬隴右道秦州天水郡道里懸殊不能確定其里



貫之所在也舊書傳云祖崇義後魏殷州刺史永  
康公父詮隋趙郡守宰相世系表文度之子權後  
魏河秦二州刺史杜縣公是爲靖之曾祖權之子  
崇義後周雍州大中正廣和復瑛殷五州刺史永  
康縣公是爲靖之祖崇義子詮隋趙郡太守臨汾  
襄公是爲靖之父此表傳詳畧之不同也碑叙曾  
祖祖官爵與表同惟曾祖權碑作權爲異此下當  
叙其父事而文已闕但有荊州刺史字然表載詮  
趙郡太守無荊州守之官所未詳也碑此下叙靖  
本事云年十有六長安令調爲功曹此語舊傳有

之碑又云除公爲汲縣令厯安陽三原則兩傳所  
無也兩傳稱高祖擊突厥於塞外靖察知高祖有  
四方之志因自囚上變將詣江都至長安道塞不  
通而止碑則隱約其詞云元天覆構非斷鼇之所  
持巨壑騰波豈精衛口能口卽謂此也傳云高祖  
剋京城執靖將斬之太宗固請遂捨之尋召入幕  
府卽碑云太宗地居帝子冥應寶圖則指欽明內  
韞知臣之鑿推心通夢預納投口之口是也傳云  
開州蠻酋冉肇則反率衆寇夔州靖率兵八百襲  
破其營卽碑云建旛直指進次夔州招集遺黎將



申問罪孤城掩扉已經二載能勝兵者裁八百人  
云云是也傳云武德四年靖陳十策以圖蕭銑授  
靖行軍總管兼攝孝恭行軍長史其年八月集兵  
夔州乘水漲之勢倏忽至城下擊破之碑云因請  
孝恭進圖蕭銑詔授行軍總管便事首途於時八  
月涼秋稻水湊荆門之厄二江口□□□□嶺  
之口勢若疾雷敵必無備云云與傳合也傳云授  
嶺南道撫慰大使檢校總管碑與傳合惟撫慰作  
安撫爲異舊傳云十六年輔公祐於丹陽反詔孝  
恭爲元帥靖爲副以討之碑云玉桴括野候玉弩

以馳威金錫乘颺指金陵而振旅是也按此乃武  
德六年事舊史誤衍十字傳云太宗嗣位拜刑部  
尚書賜實封四百戶貞觀二年以本官兼檢校中  
書令三年轉兵部尚書碑云太宗統極寵渥增隆  
徵拜刑部尚書參圖國政別食邑四百戶仍以本  
官行太子左衛率未幾轉兵部尚書參圖國政卽  
檢校中書令而太子左衛率則傳所無也碑云旄  
頭上列星野于是分區大沙不布地脉因而致絕  
謂天驕子代蹙中原隋氏季年長□□□此指貞  
觀四年突厥諸部離叛以靖爲代州道行軍總管



金石錄卷五十一  
擊破定襄之事下云進封代國公增邑三千戶加  
位左光祿大夫尚書右僕射傳則云進封代國公  
賜物六百段及名馬寶器焉拜尚書右僕射而無  
增邑加位之語碑云加授進爵許其閑逸散金之  
賞擬迹疏公松子之權比肩張傳卽傳內乞骸骨  
言甚懇至下優詔加授特進聽在筮攝養是也碑  
云太宗憫茲視突瘧彼遊魂乃詔徵公爲西海道  
行軍總管此是貞觀九年破吐谷渾事傳云十一  
年改封衛國公授濮州刺史仍令代襲例竟不行  
碑云改封衛國公授濮州刺史疇其爵邑子孫承

嗣太山如礪信誓之文不渝鏤鼎傳銘世祿之口  
方口蓋不復言例竟不行也碑於此下三行卽接  
詔書二百餘言皆卹贈之語据傳則十四年靖妻  
卒詔墳塋築闕象突厥內鐵山吐谷渾內積石山  
形以旌殊績十七年詔畫凌煙閣十八年太宗將  
伐遼靖擬行愍其羸老不許碑皆無一語及之碑  
云詔贈司徒使持節都督并汾箕嵐四州諸軍事  
并州刺史傳則但言贈司徒并州都督而已靖熟  
閑兵法初遇太宗時論兵語多謀畧後人因采其  
語託爲李衛公問對成書三卷通行於世且侯君



集常請授兵法則靖之將畧亦可槩見也靖薨于  
貞觀二十三年金石文字記以爲碑立于顯慶三  
年當必有據今碑已泐無攷惟文有太宗字知其  
爲高宗時碑也然則距靖之薨已十年矣文爲許  
敬宗所撰史稱敬宗末年文筆多令彥伯代作彥  
伯昌之子敬宗之孫也敬宗以咸亨三年薨年八  
十一其撰此碑時年六十七不知是彥伯代作否  
耶至唐人小說有虬髯公傳云靖少在長安見楊  
素素妾張氏奔之因與偕行抵靈石遇虬髯客詢  
問天下真主同至太原見太宗驚異因盡出其珍  
寶貨帛資靖所用而客與妻及一道士別去云此  
後十餘年東南數千里外有異事是吾得意之秋  
也貞觀中公以左僕射平章事適南蠻奏有海舶  
千艘甲兵數十萬滅扶餘國自立爲王因與張氏  
遙瀝酒祝之云云然兩史俱未載其事恐係流傳  
之妄未足據也姑附記于此碑書原夫作源夫終  
南作中南殆借用字瘡彼遊魂釋名瘡酷虐也是  
瘡有虐義故借瘡爲虐標皆作標袞作袞尚沿北  
朝之舊也

王居士博塔銘



傳方廣二尺許縱  
橫各十七字正書

上官靈芝製文

敬客書

居士諱公字孝寬太原晉陽人也英宗穎邁遠曹隆周

茂緒遐昌鬱冠後魏樂府歌其載德天下挹其家聲具

詳善牒豈煩翾縷居士早標先覺本遺名利遍覽

典墳備窮義窟觀老庄如糟粕視孔墨猶灰塵得給園

之說馨求彼岸之路廟精七覺仰十地而剋勤肝食一

麻欣六年之顛顛方期拔除煩惱永離蓋纏何悟積善

始基處悲生滅以顯慶元年十一月廿九日寢疾終于

京第春秋七十有三卽以三年十月十二日收骸起靈

塔于終南山梗梓谷風吟邃潤寶鐸和鳴雲散危峯金

盤吐曜道長連短迹往名留不刊分石孰播徽猷吁其

嗟焉乃為銘日

懿矣居士明哉悟真幽鑒彼岸妙道問津苦節無撓貞

心剋勤顧邈三有超脩十輪俄隨怛化遽此遷神巋然

靈塔長欽後人

敬客名不顯於時然其書法特為瘦勁大類褚公則

知唐世能書人多不免為巨公掩耳邵陽褚千峯言

碑在梗梓谷向止存後半今已廢為柱礎矣虛舟題跋



金石考續卷五十一  
向在西安府城南百塔寺今爲墨客取去金石文字  
記云近出終南山楞梓谷中乃明末時出諸土中者  
出土時石已裂而爲三其大唐王居士磚塔之銘上  
半截五行已無存矣其靈芝製文敬客書下半截五  
行又裂而爲四其罄求彼岸十一行又裂而爲三下  
截亡五十字此碑盛行于世摹臨翻刻者不下十餘  
處較之原碑不啻青壤第碑裂而爲七又亡去百二  
十餘字僅存者其能久乎故記之以備考云  
雍州金石記  
此銘一字不損蓋近時重摹者也居士姓王名公其  
人篤信釋氏但未出家耳其沒也遂從浮屠之法曰

收骸起塔蓋火化也

抱經堂文集

右王居士磚塔銘古今志墓之石類小而薄不能耐  
久歐趙所見志石今無一存者此銘出土纔百餘年  
已裂爲三矣此碑銘纏作纏釋文塵本亦作埤又作  
厘厘本塵之省文故唐碑纏漚躔字旁多有从厘者  
張敬誥墓志葬於漚澗之陽後周石幢曰躔南斗李  
思訓碑蔓纏家國陸柬之蘭亭詩適足纏利害孔師  
泰碑門人議服俱纏至極之哀廣韻以纏爲纏之俗  
其實乃省文耳  
潛研堂金石文跋尾  
按此銘翻刻有二本一爲長洲鄭廷暘嶠谷臨一

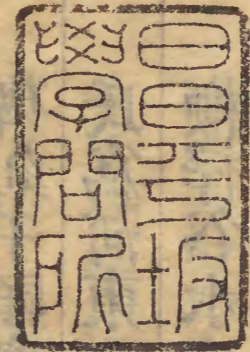


爲吳縣錢湘思贊書皆臨摹善本鄭娟秀錢瘦勁  
原刻破裂則此二本皆可寶也余與二君善故得  
其詳此銘原刻不知高廣若干幾行行幾字以槌  
碎拓本較之周有邊匡刻大花葉約寸許首行末  
是穎邁二字以此準之當是每行十七字字徑八  
分上下占二分則是高約二尺也前一行是標題  
及撰書人姓名銘序二百十一字銘詞四十八字  
推之當爲序十三行銘三行總計之得十七行行  
十七字其爲塼蓋方二尺也製文者上官靈芝唐  
書上官儀傳有子庭芝此靈芝或是庭芝之弟兄

碑刻于顯慶三年正與庭芝同時也書者敬客敬  
氏爲河東右族而敬客事蹟無攷梗梓谷長安志  
梗梓谷水出南山北流合成國渠又谷口有興教  
院卽百塔信行禪師塔院並在長安縣南六十里  
又法苑珠林神異篇載隋終南山梗梓谷釋普安  
一條云隋文帝時佛教大興廣募造僧依舊安置  
時梗梓一谷三十餘僧應詔出家並住官寺唯安  
一人習樂山居云云是梗梓又作梗梓也碑以穎  
邁爲穎邁皆牒爲圖牒皆借用字刊碑不曰貞石  
而曰介石亦僅見此







文化丙子

一八晉康山缺云江銀財神天對財神也神以財  
和財神一谷三子論儲蓄論出聚財神神神神  
一論天淵文帝神財神大興國神神神神神神  
又云來來神神神神神神神神神神神神神神  
神神神神神神神神神神神神神神神神神神



