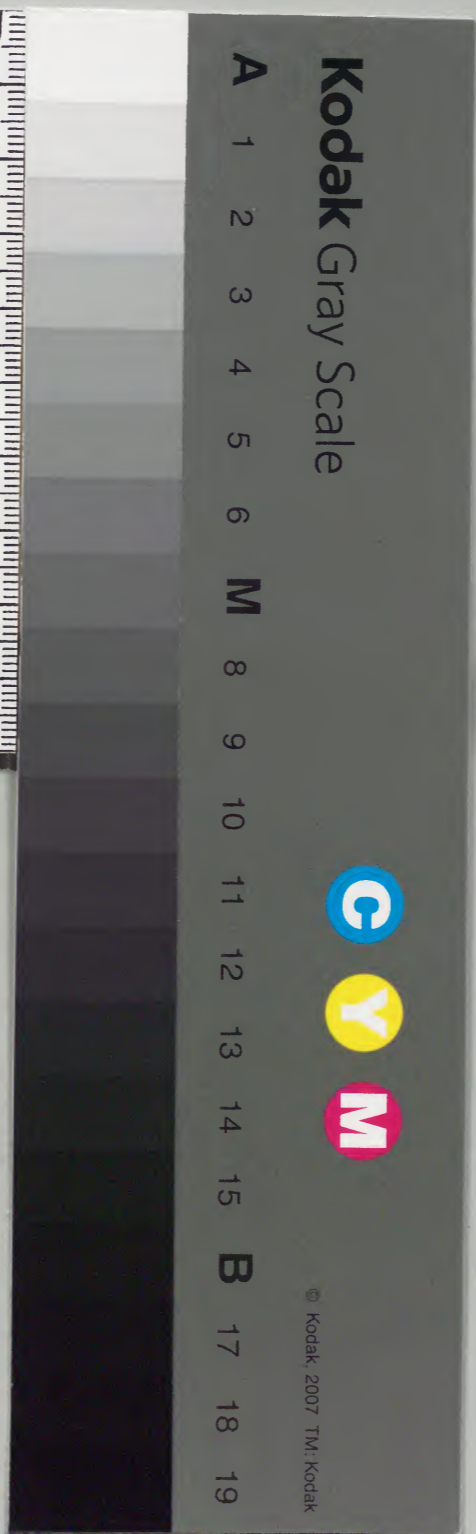


素問 吳註七

			一一九七〇	漢書門
八	七	七	〇	
冊	架	函	號	類

			二九七〇	漢書
〇	〇	八	〇	
函	架	冊	號	類

內閣文庫			
番號	漢	11970	
冊數		8 (7)	
函號		300	142



黃帝內經素問第二十一卷

新安

醫家子鶴臯吳

崑

註

太學生篁谷江應龍

校

六元正紀大論篇第七十一

六元者。風火濕熱燥寒六者。第為元首而主歲氣也。正。政也。紀者。記其事也。

黃帝問曰。六化六變。勝復淫治。甘苦辛鹹酸淡先後。余知之矣。夫五運之化。或從天氣。或

逆天氣。或從天氣而逆地氣。或從地氣而逆天氣。或相得。或不相得。余未能明其事。欲通天之紀。從地之理。和其運。調其化。使上下合德。無相奪倫。天地升降。不失其宜。五運宣行。勿乖其政。調之正味。從逆奈何。氣同謂之從。氣異謂之逆。勝制謂之不相得。相生謂之相得。更相淫勝。報復宜調之正味。無伐天和。而令清淨和平也。岐伯稽首再拜對曰。昭乎哉問也。此天地之綱紀。變化之淵源。非聖帝孰能窮其至理。

歟。臣雖不敏。請陳其道。令終不滅。久而不易。

令平聲。天地生物雖蕃。然不能外乎六元之氣。是六元者。天地之綱紀也。變化之淵源也。

帝曰。願夫子推而次之。從其類序。分其部

主。別其宗司。昭其氣數。明其正化。可得聞乎。

類序者。類分五行。序有先後也。部主者。部有六元。元有所主也。宗司者。統者為宗。分者為司也。氣數者。六氣各有其數。謂每氣各主六十日也。正化者。六氣各有正化。當其位者為正。非其位者為邪也。岐伯曰。先立其年。以明其氣。金木水火土運行之數。寒暑燥濕風火臨御之化。

則天道可見。民氣可調。陰陽卷舒。近而無惑。數之可數者。請遂言之。帝曰。太陽之政奈何。

歧伯曰。辰戌之紀也。卷上聲下數字上聲

太陽辰戌太角壬太陰丑未壬辰壬壬戌壬

統運。辰戌為太陽。寒水司天。則必丑未太陰。濕土在泉也。後準此。司天主上半年。在

泉主下半年。大運通主一歲也。其運風。其化鳴紊。啓拆。

聲也。紊。亂也。啓。拆也。其變振拉摧拔。支離曰拉。

中折為摧。引本為拔。風運太過則兼其病。金令之殺伐。故振拉摧拔謂之變也。

眩掉目瞑。目。前玄曰眩。頭搖曰掉。瞑。閉也。

象。故眩掉。風氣入肝。目為之竅。故目瞑。

太角初少徵 太宮 少商 太羽終

高年分五運也。主運年年以木為首。故非太角則少角也。客運依當年大運起。初運

一年一易。如客之不同也。此年主客同運。註初終者。辨主客也。分太少者。甲丙戊庚

壬為太。乙丁巳辛癸為少。皆以化氣之後。言五行也。如此年壬化太角。故為初運。其

次是癸。癸化少徵。二運也。其次。是甲。甲化太宮。三運也。其次。是乙。乙化少商。四運也。

其次。是丙。丙化太羽。終運也。後準此。

太陽 太徵 太陰 戊辰 戊戌 統運餘同

前同正徵 以太陽寒水司天，火不得太過，故云同正徵。所謂赫曦之紀，上

羽與正徵同也。上羽者辰戌為其運熱。其

化暄暑鬱燠，其變炎烈沸騰。沸騰者，水得

火運太過則兼勝，其病熱鬱。太徵為火，火

已水令故沸騰。主熱故病熱鬱。

太徵 少宮 太商 少羽 太角 初氣

之後戊化太徵火，其次是己化少宮土。其次

是庚化太商金，其次是辛化少

羽水，其次是壬化太角木。由太徵至太

太陽 太宮 太陰 甲辰歲會 甲戌歲會

又為同 其運陰埃 埃昏也。土 其化柔潤重

澤其變震驚飄驟。土運太過兼平，其病濕

下重。下重，下體重也。太宮為

太宮 少商 太羽 少角 太徵 凡甲

庚壬陽年也。主運以太角為初運，以次而

推乙丁己辛癸陰年也。主運以少角為初

運，以次而推。此年主運相次而生，值少角耳。主

運實太角也。餘皆準此。

太陽 太商 太陰 庚辰庚戌庚化太商 餘義見前

其運涼其化霧露蕭颯其變肅殺凋零運金

太過則明肅凋零火滅萬物之象也亦兼勝己之化故曰變其病燥背

脊胸滿太商為金金病則失其清化故皆悶脊肺受病故胸脹滿

太商 少羽 終 太角 初 少徵 太宮

太陽 太羽 太陰 丙辰天符丙戌天符

水運臨太陽也其運寒其化凝慘凜冽其變冰雪

霜電水運太過則兼勝己土之堅也其病大寒

留於谿谷太羽為水水性寒而主藏故病大寒留於肉會也

太羽 終 少角 主運太 太徵 少宮 太商

此上詳十歲之中五運下詳十歲之六氣也餘準此

凡此太陽司天之政氣化運行先天六步之氣生長

化收藏皆先天時而至天氣肅地氣靜寒水

蓋以諸太統運故也寒臨太虛陽氣不令水土合德上

應辰星鎮星二星明而大其穀玄玄應司天水

五

色黃應在泉土色其政肅其令徐寒政大舉澤無陽

燄則火發待時寒甚火鬱故少陰中治所謂

之上寒氣治之中見少陰也時雨迺涯止極

雨散還於太陰雲朝北極濕化迺布北極謂

澤流萬物寒敷于上雲動于下寒濕之氣持

於氣交民病寒濕發肌肉萎足痿不收寒濕

濡寫血溢皆火發待時初之氣地氣遷上羊

易也氣迺大温草迺早榮民厲温病迺作

身熱頭痛嘔吐肌腠瘡瘍初之氣主氣風木

搏故身熱二之氣大凉反至民迺慘草迺遇

寒火氣遂抑民病氣鬱中滿寒迺始二之氣

火客氣燥金故大凉至而三之氣天政布寒

氣行雨迺降民病寒反熱中癰疽注下心熱

督悶不治者死三之氣主氣濕土客氣寒水

天政布寒濕交淫故言寒氣行雨乃降寒束

於外真陽不得發越故病熱中癰疽注下心

熱督悶也寒濕勝則火無光人無火則四之

死宜急壯火以消陰故云不治者死

氣風濕交爭。風化為雨。迺長迺化迺成。民病

大熱少氣。肌肉萎。足痿。注下赤白。四之氣。主氣相火。客

氣風木。又太陰濕土在泉。主政。故風濕交爭。在泉氣勝。故風化為雨。風主升。土主化。成

故云。乃長。乃化。乃成。然以主氣相火。相火。壯火也。經曰。壯火食氣。故民病大熱少氣。萎。痿

同。土主肌肉。故肉痿。在泉主下。故足痿。相火與濕土交淫。濕熱為患。故令後便注下赤白

五之氣。陽復化。草迺長。迺化。迺成。民迺舒。五

氣。主氣燥金。客氣君火。故云。陽復化。陽主長。金主收。故乃長。乃化。乃成。物既化成。民亦不

病。終之氣。地氣正。濕令行。陰凝太虛。埃昏郊。

野。民迺慘。悽寒風。以至反者。孕迺死。終之氣

水。客氣濕土。又太陰在泉。濕氣布其政。令故陰凝太虛。埃昏郊。野。民情喜陽惡陰。故慘悽

主氣寒。故寒風至。氣當濕。政若反。行勝濕。風木之令。則孕乃死。所以然者。人為保蟲。從土

化也。風木非時淫勝。故歲宜以苦燥之。温之則土化者不育也。

以上十歲均之。太陽寒水司天。太陰濕土在泉。濕宜燥之。寒宜温之。而必用苦者。類有寒

熱濕熱。惟苦能勝熱。故也。必折其鬱氣。先資其化源。抑其

運氣。扶其不勝。無使暴過。而生其疾。鬱氣者

如以上

太陽寒水司天。則火不得升。明而自鬱。太陰

濕土在泉。則水不得流行。而自鬱。鬱則病生

矣。折去也。資其化源者。資養其生化之源也。如火失其養。則資其木。水失其養。則資其金。皆自其母氣而資養之也。抑其運氣扶其不勝者。如大角是木。木太過則土不勝。宜抑木而培土也。凡若此者。所以使其無暴過而生疾也。

避虛邪以安其正 得歲穀即上文玄齡穀也。其邪者。天之八風應時而至。其後時至者。謂之虛邪。以其從虛方來故也。

適氣同 異多。少制之。適。遇也。氣。謂司天在泉二氣也。天符為歲會。為同。天符同歲會為太一天符。異則為平。多少制之者。因其同氣之多少制之。而藥物亦因。

同寒濕者燥熱化。異寒濕者燥 為藥物亦因。同寒濕者燥熱化。異寒濕者燥

濕化 言上文十歲之中。其大運有與司天同寒者。有與在泉同濕者。則以燥熱所化之品治之。燥治濕。熱治寒也。其有與司天在泉異氣者。是為運氣平等。但以燥濕之品治之。所以然者。燥者治在泉之濕。濕為土。治司天寒水也。

用寒遠寒。用涼 遠涼。用溫遠溫。用熱遠熱。食宜同法。有假者。反常。反是者。病所謂時也。

藥物之涼者。須遠歲氣之涼。溫熱亦然。食宜同法者。食謂飲食。宜則兼居處衣服而言。其寒涼溫熱。皆當遠夫歲氣也。有假其性為反佐。則反常法。反是適以為病。所謂時不可違也。

帝曰善。陽明之政。奈何。歧伯曰。卯酉之紀

向經

也

陽明 少角 少陰 清熱勝復同 同正商

少角為木。木氣不及。則司天之金氣勝之。金勝則火來復。故云清熱勝復。謂之同者。

丁卯丁酉二歲同也。正商者。無太過不及。金氣得其平也。同正商者。以少角統運。氣

為不及。故司天金氣亦歸於平。是正商等也。後凡言同者。準此。

丁酉 其運風清熱 勝氣也。熱復氣也。

○諸少統運皆為不及。故無其化其變。後準此。

少角 正初 太徵 少宮 太商 少羽 終

陽明 少徵 少陰 寒雨勝復同 同正商

少徵為火。諸少皆屬不足。火不及則寒勝之。寒勝則濕土來復。故云寒雨勝復。同義

見前。癸卯 同歲 癸酉 同歲 其運熱寒雨 義同

少徵 太宮 少商 太羽 終 少角 初

陽明 少宮 少陰 風涼勝復同 少宮為

及則風木乘而勝之。土之子為金。其氣涼。為母復其仇。故云風涼勝復。同義。見前。

已卯 已酉 其運雨風涼

少宮 太商 少羽 終 太角 主運 少徵

陽明 少商 少陰 熱寒勝復同 同正商

義如 乙卯天符 乙酉歲會 太一天符

其運涼熱寒

少商 太羽 終 少角 初 太徵 少宮

陽明 少羽 少陰 雨風勝復同 雨濕氣也餘義

同前 少宮同 少羽為水水不及則土乘 辛酉

辛卯 其運寒雨風

少羽 終 太角 主運少 少徵 太宮 少商

凡此陽明司天之政氣化運行後天 六步之氣生長

化收藏皆後天時而應蓋 天氣急地氣明 燥

以諸少統運故也餘同此 炎暑大行物燥以堅 金

司天故急君 陽專其令 火在泉故明 淳風迺治風燥橫運流於氣交多陽少陰雲

趨雨府濕化迺敷 雨府北極也 燥極而澤 金生水之象也

其穀白丹 白應司天金色 間穀命大者 間穀

穀也其歲穀則稱白丹若玄若黔若蒼皆間穀也以其稟左間右間之氣故稱間穀命言也稱也大者得間氣之厚故稱 其耗白甲品 之小者得氣之薄不足言也

羽

羽耗物蟲也。品羽。豐羽。蝗屬也。

金火合德。上應太白熒惑

而明

二星大

其政切其令暴

金氣切。火氣暴。

蟄蟲迺見流

水不冰。民病效。嗑塞寒熱發暴。振慄癢閉。皆

病

熱為

清先而勁。毛蟲迺死。熱後而暴。介蟲迺

殃

毛蟲屬木。介蟲屬金。木遇金而死。金遇火而殃。

其發暴。勝復之作

擾而大亂。清熱之氣持於氣交

天氣與地氣持也。

之氣。地氣遷。陰始凝。氣始肅。水迺冰。寒雨化

其病中熱脹。面目浮腫。善睡。鼾。衄。嘔。欠。嘔。小

便黃赤。甚則淋

初氣主風木。客濕土。以濕土為客。故陰凝。以燥金司天。故

氣肅。水水者氣肅所成。寒雨者濕土所化。風為陽。濕為陰。風濕為患。故所見病証。熱脹浮腫。小便黃赤而淋也。濕傷脾。脾主四支。脾傷則困倦無力。故善睡。風氣入肺則鼾。入脈則衄。入氣則嘔。入肝則欠。入脾則嘔。

迺生禁。厲大至。民善暴死

二氣主君火。客相火。二火交則熱氣

太過。故厲病大至。民多暴死。

三之氣。天布政。涼迺行。燥熱

交合。燥極而澤。民病寒熱

三氣主濕土。客燥金。天布政者。司天

陽明。金氣布政也。又以客氣燥。金相濟。故燥盛。然以主氣濕土。故燥極而澤。三氣當陽盛

之時。值金氣之。四之氣寒雨降。病暴仆。振慄

譫妄。少氣。嗌乾引飲。及為心痛。癰腫。瘡瘍。瘡

寒之疾。骨痠。血便。四氣主相火。客寒水。水用

火在泉。二火用事。故病暴仆。振慄。譫妄。少氣。

則作瘡寒。客氣寒水。五之氣。春令反行。草廼

生榮。民氣和。五氣主燥金。客風木。木主春行。

也。終之氣。陽氣布。候反溫。蟄蟲來見。流水不

冰。民廼康平。其病溫。終氣主寒水。客君火。故

為康平。病則內熱也。故食歲穀以安其氣。食間穀以去

其邪。司天以白勝。在泉以丹勝。間穀之色有

是去邪也。歲宜以鹹以苦以辛。汗之清之散之。以

十歲。陽明燥。金司天。少陰君火在泉。鹹能潤

燥。苦能勝熱。辛能清燥。熱在表則汗之。在裏

則清之。抑鬱則散。安其運氣。無使受邪。安者

之。此調治法也。折其鬱氣。資其化源。順其

運而安之。所謂升降浮沈則順之是也。

燥。金司天。則木鬱而不得發生。少陰君火在

泉。則金鬱而不得審平。須令其木氣條達。金

氣審平。是折去其鬱氣也。木病者養其水。金

內經

卷之五

十二

以寒熱輕重少多其制寒多者多其辛以汗之散之熱多者多其
鹹苦以清之同熱者多天化同清者多地化大運有與
在泉少陰同熱者則多用司天陽明清肅之化以治之大運有與司天陽明清者則多
用在泉少陰溫熱之化以治之用涼遠涼用熱遠熱用寒遠
寒用溫遠溫食宜同法有假者反之此其道也
上六句皆古語故也結之曰此之謂也反是者亂天地之經擾
陰陽之紀也反之反古語也帝曰善少陽之政
奈何岐伯曰寅申之紀也

少陽 太角 厥陰 壬寅符同天 壬申符同天

其氣風鼓其化鳴紊啓折其變振拉摧拔

風運用事故其氣其化其變如此至於其振拉摧拔則兼金之殺伐矣故曰變

病掉眩支脇驚駭支脇兩脇支痛也太角厥陰皆為風木少陽為

相火風勝則頭掉目眩兩脇支痛火勝則驚駭

太角正初 少徵 太宮 少商 太羽終

少陽 太徵 厥陰 戊寅天符 戊申天

符 其運暑其化喧囂鬱燠其變炎烈沸

騰喧囂火嘯之象沸騰水象也由其亢極故兼勝己者其病上熱鬱

血溢血泄心痛証皆火証也

太徵 少宮 太商 少羽終 太角初

少陽 太宮 厥陰 甲寅 甲申 其運

陰雨其化柔潤重澤其變震驚飄驟濕土行運

故其化其變如此至於震驚飄驟則土極而兼風木勝己之化也其病體

重附腫痞飲附腫浮腫飲涎飲稀痰也病皆濕証

太宮 太商 太羽終 少角主運太 太徵

少陽 太商 厥陰 庚寅 庚申 同正

商太商統運宜金今太過不得其正必以少陽司天火平其金不得太過故言司

正 其運涼其化霧露清切其變肅殺凋零

燥金主運故其化其變如此至於肅殺凋零則金極而兼火政銷燠之化其病

肩背胸中肺金正邪也

太商 少羽終 太角初 少徵 太宮

少陽 太羽 厥陰 丙寅 丙申 其運

寒肅其化凝慘慄冽其變冰雪霜雹寒水主運

故其化其變如此。至於冰雪霜雹。則水極而兼土象也。

水寒証也

太羽 終 少角 主運太 太徵 少宮 太商

凡此少陽司天之政。氣化運行先天。天氣正。

地氣擾 司天少陽相火之政。行於上。陽得其位。故曰天氣正。在泉厥陰風木之政。

行於下。風動於地。是地氣擾也。 風迺暴舉。木偃沙飛。炎火迺

流。陰行陽化。雨迺時應。 陰行陽化。謂厥陰之氣擾於地。動者為陽。

也。火木同德。上應熒惑歲星。 見大 其穀丹蒼。

丹應少陽火色。蒼應厥陰木色。 其政嚴其令擾。故風熱參布。

雲物沸騰。太陰橫流。寒迺時至。涼雨並起。 寒

來復。故寒至。雨起。 民病熱中。外發瘡瘍。內為泄滿。 相

為病。令人熱中。瘡瘍。風木傷脾。令人泄滿。 故聖人遇之和而不爭。

聖人順時調攝。故氣和而不爭。 往復之作。民病寒熱瘧泄。

聾瞑嘔吐。上怫腫色變。 寒氣來復。火與之爭。陰陽乖而不和。故見

諸証 初之氣。地氣遷。風勝迺搖。寒迺去。候迺大

溫。草木早榮。寒來不殺。溫病迺起。其病氣怫

於上血溢目赤。欬逆頭痛。血崩脇滿。膚腠中

瘡。初氣主風木。客君火。又以相火司天。故上

皆火熱之証。二之氣。火反鬱。白埃四起。雲趨雨府。

風不勝濕。雨迺零。民迺康。其病熱鬱於上。欬

逆嘔吐。瘡發於中。胸噎不利。頭痛身熱。昏憤

膿瘡。憤音會。二氣主君火。客濕土。濕土用

濕。民病則皆三之氣。天政布。炎暑至。少陽臨

上。雨迺涯。民病熱中。聾瞑。血溢膿瘡。欬嘔。孰

衄。渴嚏。欠。喉痺。目赤。善暴死。三氣主濕土。客

司天。故云天政布。炎暑至。少陽臨上。以主四

之氣。涼迺至。炎暑間化。白露降。民氣和平。其

病滿。身重。四氣主相火。客燥金。金用事。故涼

有時間化。燥勝則肺自病。肺病則清氣不降。

故胸中滿悶。肺主氣。氣傷則肢體倦於舉動。

重。故身五之氣。陽迺去。寒迺來。雨迺降。氣門迺

閉。剝木早凋。民避寒邪。君子周密。五氣主燥

故陽去寒來。雨降也。氣門。腠理也。終之氣。地

氣正風迺至萬物反生霧霧以行其病關閉
不禁心痛陽氣不藏而效終氣主寒水客風
故地氣行其政風至而萬物生不霜以厥陰在泉
雪而霧霧民之為病皆風氣為患也抑其運

氣贊其不勝必折其鬱氣先取化源過則抑

之無使其元所不勝者則贊翼之無使受害

鬱氣發邪必折去之然必先取其生邪之源

迎而奪暴過不生苛疾不起如能行上治法

之是也及何暴過故歲宜鹹宜辛宜酸滲之泄之清

之發之在泉鹹從水化能勝火辛從金化能

利大便謂之泄行水謂之清出汗謂之發

觀氣寒温以調其過寒者温之同風熱者多

寒化異風熱者少寒化大運與在泉厥陰司

多寒化之品以治之否用熱遠熱用温遠温

用寒遠寒用凉遠凉食宜同法此其道也有

假者反之反是者病之階也帝曰善太陰之

政柰何岐伯曰丑未之紀也

太陰 少角 太陽 清熱勝復同少角風木不及

則金行清令以勝之清太過則風木同正
之子火熱來復丁丑丁未二歲同
宮 太陰濕土司天遇少角木運卒其
太過土得其正故云同於正宮 丁丑

丁未 其運風清熱

少角 初 太徵 少宮 太商 少羽 終

太陰 少徵 太陽 寒雨勝復同 癸丑

癸未 其運熱寒雨

少徵 太宮 少商 太羽 終 少角 初

太陰 少宮 太陽 風清勝復同 同正

宮 卑監之紀。上宮與正宮同也。 己丑 太一天符 己未

太一天符 其運雨風清

少宮 太商 少羽 終 太角 主運少角初 少徵

太陰 少商 太陽 熱寒勝復同 乙丑

乙未 其運涼熱寒

少商 太羽 終 少角 初 太徵 少宮

太陰 少羽 太陽 雨風勝復同 同正

宮 五常政大論云。涸流之紀。上宮與正宮同。蓋與卒土運生化同也。 辛丑

同歲 辛未 同歲 其運寒雨風

少羽 終 太角 主運少 少徵 太宮 少商

凡此太陰司天之政氣化運行後天陰專其

政陽氣退避大風時起 以太陰濕土司天故風木時來承制 天

氣下降地氣上騰原野昏霧白埃四起雲奔

南極寒雨數至物成於差夏 霧音夢○南極亦謂之雨府差

夏夏後秋初也以太陽寒水在泉故藏氣勝而物成於差夏 民病寒濕腹

滿身臃憤肘腫痞逆寒厥拘急 皆寒濕為病 濕寒

合德黃黑埃昏流行氣交上應鎮星辰星 鎮

土辰星水 其政肅其令寂其穀斡玄 斡應太

見大而明 故陰凝於上寒積於下寒水勝火則

為冰雹陽光不治殺氣迺行 殺氣黑 故有餘

宜高不及宜下有餘宜晚不及宜早 以寒氣太過有

餘宜高宜晚能任其寒也 不土之利氣之化

也 高下所宜 民氣亦從之 從順 間穀命其大

也 氣化由之 初之氣地氣遷寒迺去春氣至風迺

註見前 也

來。生布萬物以榮。民氣條舒。風濕相薄。雨迺後。民病血溢。筋絡拘強。關節不利。身重筋痠。

初氣。主風木。客亦風木。主客同氣。故風來物榮。以太陰濕土司天。故風濕相薄。風氣勝。故雨後至。民之所病。皆風濕也。風入於肝。則血溢。二之氣。大火正。物承

化。民迺和。其病溫厲。大行。遠近咸若。濕蒸相薄。雨迺時降。二氣。主君火。客亦君火。君得若位。故云大火正。火盛氣熱。故民

病溫厲。以太陰司天。故濕蒸相薄。雨時降。三之氣。天政布。濕氣降。地氣騰。雨迺時降。寒迺隨之。感於寒濕。則民

病。身重。肘腫。胸腹滿。三氣。主濕土。客亦濕土。又以司天濕土布政。故

濕降。氣騰而雨。以寒水在泉。故寒四之氣。畏火臨。溽蒸化。地氣騰。天氣否隔。寒風曉暮。蒸

熱相薄。草木凝煙。濕化不流。則白露陰布。以成秋令。民病痿理。熱血暴溢。瘡心腹滿。熱臚

脹。甚則肘腫。四氣。主相火。客亦相火。故云畏火臨。以濕土之後。相火繼之。濕

得熱而溽蒸氣騰也。騰而不散。上下不交。故令否隔。以寒水在泉。故寒風發於曉暮。白露陰布而成秋令。民病皆濕熱之候。臚脹。腔臚。脹也。肘腫。肉如泥。按之不起也。五之

氣慘令已行寒露下霜迺早降草木黃落寒

氣及體君子周密民病皮膚腠五氣主燥金客

伐故行慘令寒霜早而草木黃落皮終之氣

寒大舉濕大化霜迺積陰迺凝水堅冰陽光

不治感於寒則病人關節禁固腰膂痛寒濕

持於氣交而為疾也終氣主寒水客亦寒水

過故氣化民必折其壽氣而取化源取其化

病皆寒也抑其歲氣無使邪勝食歲穀以全其真

食間穀以保其精故歲宜以苦燥之温之上以

十年太陰濕土司天太陽寒水在泉燥能甚

者發之泄之不發不泄則濕氣外溢肉潰皮

拆而水血交流發泄發散必贊其陽火令禦

甚寒從氣異同少多其制也是謂之無同寒

者以熱化同濕者以燥化言大運與在泉太

之品治之與司天太陰同異者少之同者多

濕者以燥化之品治之也用凉遠凉用寒遠寒用温遠温用

之此又多用凉遠凉用寒遠寒用温遠温用

熱遠熱。食宜同法。假者反之。此其道也。反是者病也。帝曰善。少陰之政奈何。岐伯曰子午之紀也。

少陰 太角 陽明 壬子 壬午 其運

風鼓 其化鳴紊啓拆也 紊亂 其變振拉摧

拔 其病支滿

太角 正初 少徵 太宮 少商 太羽 終

少陰 太徵 陽明 戊子天符 戊午太

一天符 其運炎暑 其化暄曜鬱燠

其變炎烈沸騰 其病上熱血溢

太徵 少宮 太商 少羽 終 太角 初

少陰 太宮 陽明 甲子 甲午 其運

陰雨 其化柔潤時雨 其變震驚飄驟

其病中滿身重

太宮 少商 太羽 終 少角 主運太 太徵

少陰 太商 陽明 庚子 符同天 庚午 符同天

同正商太商統運。金為太過。今以少陰君。火司天。則制其過而歸于正矣。故

云同其運涼 其化霧露蕭颼 其變肅

殺凋零 其病下清下清。便泄。清。澈也。下體清冷亦是。

太商 少羽終 太角初 少徵 太宮

少陰 太羽 陽明 丙子歲會 丙午

其運寒 其化凝慘凜冽 其變冰雪霜

電 其病寒下寒下。中寒。下利也。足寒亦是。

太羽終 少角王運太 太徵 少宮 太商

凡此少陰司天之政。氣化運行先天地氣肅。

天氣明寒交暑。熱加燥陽明燥。金在泉。故地氣肅。少陽君火司天。

故天氣明。金寒而燥。火暑而熱。交加。上下交加也。雲馳雨府。濕化迺

行。時雨迺降此所謂燥極。迺澤也。金火合德。上應熒惑

太白熒惑。火。太白。金。見大而明。其政明。其令切火。明。金。切。其穀

丹白丹。應。司。天。火。色。白。應。在。泉。金。色。水火寒熱持於氣交而

為病始也火。太。過。則。水。來。復。熱病生於上少陰君火。司天。故也。

清病生於下陽明燥。金。在。泉。故也。寒熱凌犯而爭於中

民病欬喘血溢血泄。欬嘔目赤。皆傷寒厥入

胃。心痛腰痛。腹大。噎乾腫上。火政為熱。金政為寒。故諸火政

中見初之氣。地氣遷。熱將去。蓋以已亥之歲。終氣率皆以少

陽相火為客氣。故云熱將去。寒迺復。蟄復藏。水迺冰。霜復

降。風迺至。陽氣鬱。民反周密。關節禁固。腰脰

痛。炎暑將起。中外瘡瘍。初氣主風木。客寒水。故歲候民病應之以

少陰君火司天。且為二之主。氣。故云炎暑將起。中外瘡瘍。二之氣。陽氣布。

風迺行。春氣以正。萬物應榮。寒氣時至。民迺

和。其病淋。目瞑。目赤。氣鬱於上而熱。二氣主君火。客

風木。故歲候陽布風行。春氣正。萬物榮。少陰

司天。君火太過。則寒氣時至而復。民病淋。目

赤。鬱熱。皆君火過也。三之氣。天政布。大火行。庶類蕃鮮。

寒氣時至。民病氣厥。心痛。寒熱更作。欬喘目

赤。三氣主濕土。客君火。本以君火司天。故云

天布政。大火行。庶類蕃鮮。所謂天氣明是也。火勝則寒氣來

復。故民病亦應之。四之氣。溽暑至。大雨時行。

寒熱互至。民病寒熱。噎乾黃瘠。欬衄。飲發。四

主相火。客濕土。故歲候民病皆濕熱也。五之氣。畏火臨。暑反至。

陽迺化。萬物迺生。迺長迺榮。民迺康。其病溫

五氣主燥。金客相火。故終之氣燥。令行餘火。氣候民病皆熱如此。

內格。腫於上。欬喘甚。則血溢。寒氣數舉。則霧

霧翳。病生皮膚。內舍於脇。下連少腹。而作寒

中。地將易也。終氣主寒。水客燥。金本以燥。金在泉。故燥令行。餘火內格者。五

氣相火未得盡去。內與燥令拒格。故腫上欬。喘血溢。病生皮膚。金之候也。內舍於脇。下連

少腹。金乘木也。金性寒。故寒中。地將易。在泉之氣將更易也。必抑其運氣

資其歲勝。運氣太過。必抑之。使歸於平。折其歲氣所勝。必養之。無伐其生。折其

鬱發。先取化源。折去其鬱氣。發病者。先取其化邪之源。無使暴

過。而生其病也。勿令邪氣作實。成病也。食歲穀以全真

氣。食間穀以辟虛邪。歲氣作實邪。則間氣為虛邪。食間穀以辟虛邪。

所謂必同其氣。乃可平也。歲宜鹹以奠之。而調其上。上謂司天

少陰君火也。鹹從水化。故能調之。甚則以苦發之。以酸收之。

而安其下。甚君火甚也。下在泉燥金也。甚則

以苦泄之。下之熱去。非火熱太甚。非下之熱去。適氣同異而多少之

同異。謂大運之氣與司天在泉。或同或異也。因其同異。而制為之多少。同天氣

同異。謂大運之氣與司天在泉。或同或異也。因其同異。而制為之多少。同天氣

者以寒清化。同地氣者以溫熱化。大運與司天君火同

氣者以寒清之品治之。大運與在泉燥金同氣者以溫熱之品治之。用熱遠熱。

用涼遠涼。用溫遠溫。用寒遠寒。食宜同法。有

假則反。此其道也。反是者病作矣。帝曰善。厥

陰之政奈何。岐伯曰：巳亥之紀也。

厥陰 少角 少陽 清熱勝復同。少角風木不足

則金之清乘而勝之。木之子為火。必來為母復氣。是謂清熱勝復。同。丁巳丁亥同也。

此餘準 同正角。少角木運不足。故雖厥陰司天。同於正角。無太甚也。 丁

巳天符 丁亥天符 其運風清熱

少角初 大徵 少宮 太商 少羽終

厥陰 少徵 少陽 寒雨勝復同 癸巳

同歲會 癸亥同歲會 其運熱寒雨

少徵 太宮 少商 太羽終 少角初

厥陰 少宮 少陽 風清勝復同 同正

角卑監之紀。氣皆不及。雖以厥陰司天。同正角也。 己巳 己亥

其運雨風清

少宮 太商 少羽終 大角主運少 少徵

厥陰 少商 少陽 熱寒勝復同 同正

角厥陰風木司天以少 乙巳 乙亥 其

運涼熱寒

少商 太羽終 少角初 太徵 少宮

厥陰 少羽 少陽 雨風勝復同 辛巳

辛亥 其運寒雨風

少羽終 太角主運初 少徵 太宮 少商

凡此厥陰司天之政氣化運行後天諸同正

歲氣化運行同天此句總釋同正之義同天者其生長化收藏同於天

時不先不後是也 天氣擾地氣正風性動擾 風生高

遠炎熱從之雲趨雨府濕化迺行土生 風火

同德上應歲星熒惑歲星屬木熒惑屬火 其政撓其令

速風政擾撓 其穀蒼丹丹蒼應司天厥陰木色

間穀言大者玄齡白三者間穀也 其耗文角

品羽其耗案盛之蟲文角品羽從少陽火氣所化 風

燥火熱勝復更作蟄蟲來見流水不冰溫熱故也

熱病行於下風病行於上風燥勝復形於中

上下之氣使然初之氣寒始肅殺氣方至民病寒於

右之下初氣主風木客燥金肅殺金之化也

鎮重故病二之氣寒不去華雪水冰殺氣施

化霜迺降名草上焦寒雨數至陽復化民病

熱於中二氣主君火客寒水故三之氣天政

布風迺時舉民病泣出耳鳴掉眩三氣主濕土客風木

本以厥陰風木司天故布其天政而風時舉民病皆厥陰風証四之氣溽暑

濕熱相薄爭於左之上民病黃瘡而為附腫

四氣主相火客君火又土氣王於長夏故濕熱相薄火為陽陽主左其性炎上濕得熱而

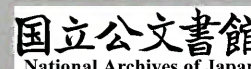
蒸騰故爭於左之上黃瘡黃而熱也五之氣

燥濕更勝沈陰迺布寒氣及體風雨迺行五氣

主燥金客濕土故終之氣畏火司令陽迺大

化蟄蟲出見流水不冰地氣大發草迺生人

迺舒其病溫厲終氣主寒水客相火本以少陽相火在泉故氣候民病應



之必折其鬱氣資其化源贊其運氣無使邪

勝有餘者折之歲宜以辛調上以鹹調下從辛

金化能平厥陰風木鹹畏火之氣無妄犯之

從水化能平少陽相火謂宜避少陽之熱勿用溫遠溫用熱遠熱用

涼遠涼用寒遠寒食宜同法有假反常此之

道也反是者病帝曰善夫子言可謂悉矣然

何以明其應乎歧伯曰昭乎哉問也夫六氣

者行有次止有位故常以正月朔日平旦視

之觀其位而知其所任矣

雲陽之所在天應之還有餘其至先

不及其至後諸大統運天之道氣之常也運非有餘非不足是謂正

歲其至當其時也當時當其平帝曰勝復之

氣其常在也災青時至候也奈何歧伯曰非

氣化者是謂災也諸其變帝曰天地之數終

始奈何天謂司天地謂在泉

歧伯曰悉乎哉問也是明

道也。數之始起於上而終於下。歲半之前。天氣主之。歲半之後。地氣主之。上下交互。氣交主之。歲紀畢矣。氣交勝復變氣也故曰。位明。氣月可知乎。所謂氣也。位明三句。古語。言上下之位既明。則六氣月分可知乎。所謂以節氣推之是也。帝曰。余司其事。則而行之。不合其數。何也。歧伯曰。氣用有多少。化洽有盛衰。盛衰多少。同其化也。帝曰。願聞同化何如。歧伯曰。風溫春化同。熱曠昏火夏化同。勝與復同。燥清煙露秋化同。雲雨昏暝埃長夏化同。寒氣霜雪冰冬化同。此天地五運六氣之化。更用運氣之常也。勝與復同。同為變也。帝曰。五運行同。天

化者。命曰天符。余知之矣。願聞同地化者。何謂也。歧伯曰。太過而同。天化者三。不及而同。天化者亦三。太過而同。地化者三。不及而同。地化者亦三。此凡二十四歲也。陽年為太過。陰年為不及。甲丙戊庚壬為陽。乙丁己辛癸為陰。帝曰。願聞其所謂也。歧伯

曰甲辰甲戌太宮下加太陰壬寅壬申太角
 下加厥陰庚子庚午太商下加陽明如是者
 三癸巳癸亥少徵下加少陽辛丑辛未少羽
 下加太陽癸卯癸酉少徵下加少陰如是者
 三十干化氣之後甲為陽土陽土為太宮辰戌太陽司天則必丑未太陰在泉太陰者上也。是運與在泉同化。謂之下加。餘十歲準此。凡此下加之歲。陽年為同天符。陰年為同
 歲會戊子戊午太徵上臨少陰戊寅戊申太徵
 上臨少陽丙辰丙戌太羽上臨太陽如是者

三丁巳丁亥少角上臨厥陰乙卯乙酉少商
 上臨陽明己丑己未少宮上臨太陰如是者
 三十干化氣之後戊為陽火陽火為太徵子午為少陰君火是運與司天同化。謂之上臨。餘十歲準此。凡此
 上臨之歲為天符 除此二十四歲則不加
 不臨也帝曰加者何謂歧伯曰太過而加同
 天符不及而加同歲會也凡甲丙戊庚壬陽年為太過如是加
 者名曰同天符乙丁己辛癸陰年為不及如是加者名曰同歲會帝曰臨者
 何謂歧伯曰太過不及皆曰天符運與司天同化其陽



年太過陰年不及皆曰天符而變行有多少病形有微甚

生死有早晏耳太過者其變多其病甚其時早不及者其變少其病微其

晏帝曰夫子言用寒遠寒用熱遠熱余未知

其然也願聞何謂遠歧伯曰熱無犯熱寒無

犯寒從者和逆者病不可不敬畏而遠之所

謂時與六位也犯謂不應用而反用之也帝

曰溫涼何如溫涼減於寒熱歧伯曰司氣以

熱用熱無犯司氣以寒用寒無犯司氣以涼

用涼無犯司氣以溫用溫無犯間氣同其主

無犯異其主則小犯之是謂四畏必謹察之

司氣謂六部主氣用而無犯謂應用而無過用也間氣左間右間之客氣小犯之不宜甚

也犯帝曰善其犯者何如問小犯歧伯曰天氣

反時則可依時時謂主氣主及勝其主則可

犯夏寒甚則可以熱犯熱冬熱甚則可以寒犯寒餘可類推以平為期而

不可過過則反傷正是謂邪氣反勝者邪氣

謂應溫而反涼勝應熱而反寒勝故曰無失

應涼而反溫勝應寒而反熱勝

天信春溫夏熱秋涼冬寒。六部主無逆氣宜

治溫以清。治熱以寒。治涼以溫。治寒以熱。氣之宜也。無翼其勝。無贊其

復。是謂至治。乘其不及而勝之。有復氣。無翼無贊。

皆禁助邪也。帝曰善。五運氣行。主歲之紀。其有常

數乎。歧伯曰。臣請次之。

甲子甲午歲

上少陰火子中太宮土運甲下陽明金卯

熱化二 雨化五 燥化四五行之數。水生數一。成數

六。火生數二。成數七。木生數三。成數八。金生數四。成數九。土生數五。主長生而無成數。此云化二。化五。化四。從生數也。所謂正

化日也。時也。其化上鹹寒。中苦熱。下酸熱。

所謂藥食宜也。君火在上。宜治以鹹寒。太

在下。宜治以酸熱。

乙丑乙未歲

上太陰土未中少商金運乙下太陽水辰

熱化寒化勝復同。此二歲金運不及。則火熱乘而勝之。寒水為金

復其仇。故云勝復。所謂邪氣化日也。邪化指勝

同。謂二歲相等。復言。非正。災七宮。邪化謂之災。七宮。西方

化。故曰邪。災七宮。兌位也。洛書法。戴九履

一。左三右七。五主中宮。故知七宮兌。濕化

位也。凡災之宮必同乎運化。後準此。五 清化四 寒化六 所謂正化日也

其化。上苦熱。中酸和。下甘熱。所謂藥食

宜也。其化。言其化病也。末

丙寅丙申歲 上少陽相火寅中太羽水運丙下厥陰木

亥巳火化二 寒化六 風化三 所謂正

化日也 其化。上鹹寒。中鹹溫。下辛溫。所

謂藥食宜也

丁卯丁酉歲

上陽明金卯中少角木運丁下少陰火午

清化熱化勝復同。此二歲木運不及。則金

為母來復其仇。所謂邪氣化日也。災三

宮三宮。東燥化九 風化三 熱化七

所謂正化日也 其化上苦小温中辛和
下鹹寒所謂藥食宜也

戊辰戌戌歲

上太陽水辰中太徵火運戌下太陰土丑

寒化六熱化七濕化五土生所謂正

化日也 其化上苦温中甘和下甘温所

謂藥食宜也

己巳己亥歲

上厥陰木巳中少宮土運己下少陽相火

申寅風化清化勝復同此二歲土運不及則

清化為母來復其仇二歲化相等也所謂邪氣化日也 災

五宮五宮謂風化三中宮濕化五火化七

所謂正化日也 其化上辛凉中甘和

下鹹寒所謂藥食宜也

庚午庚子歲

上少陰火午中太商金運庚下陽明金酉

熱化七 清化九 燥化九 所謂正化日也 其化上鹹寒中辛溫下酸溫所謂藥食宜也

辛未辛丑歲

上太陰土未丑 中少羽水運辛 下太陽水辰戌

雨化風化勝復同此二歲水運不及則濕土雨化乘而勝之木行

風化為母復仇二歲氣化同等 所謂邪氣化日也 災一

宮一方坎位 雨化五 寒化一中下 所謂正

化日也 其化上苦熱中苦和下苦熱所謂藥食宜也

壬申壬寅歲

上少陽相火寅申 中太角木運壬 下厥陰木

亥巳 火化二 風化八中下 所謂正化日也

其化上鹹寒中酸和下辛涼所謂藥食宜也

癸酉癸卯歲

上陽明金卯酉中少徵火運癸下少陰火午子

寒化雨化勝復同此二歲火運不及則寒水乘而勝之土行雨化

為母來復其氣二歲化相同也所謂邪氣化日也災九

宮九宮南燥化九熱化二中下所謂正

化日也其化上苦小温中鹹温下鹹寒

所謂藥食宜也

甲戌甲辰歲

上太陽水辰戌中太宮土運甲下太陰土未丑

寒化六濕化五中下所謂正化日也

其化上苦熱中苦温下苦温所謂藥食宜

也

乙亥乙巳歲

上厥陰木巳亥中少商金運乙下少陽相火

寅申熱化寒化勝復同前註見所謂邪氣化日

也災七宮風化八清化四火化

二正化度也度猶數也其化上辛涼中酸和

下鹹寒藥食宜也

丙子丙午歲

上少陰火子中太羽水運丙下陽明金卯

熱化二 寒化六 清化四 正化度也

其化上鹹寒中鹹熱下酸溫藥食宜也

丁丑丁未歲

上太陰土丑中少角木運丁下太陽水辰

清化熱化勝復同 卯氣化度也 災三

宮 雨化五 風化三 寒化一 正化

度也 其化上苦溫中辛溫下甘熱藥食

宜也

戊寅戊申歲

上少陽相火寅中太徵火運戊下厥陰木

化巳火化二同風化三 正化度也 其

化上鹹寒中甘和下辛涼藥食宜也

己卯己酉歲

上陽明金卯中少宮土運巳下少陰火子

風化清化勝復同邪氣化度也災五

宮清化九雨化五熱化七正化

度也其化上苦小溫中甘和下鹹寒藥

食宜也

庚辰庚戌歲

上太陽水辰中太商金運庚下太陰土丑

寒化一清化九雨化五正化度也

其化上苦熱中辛溫下甘熱藥食宜也

辛巳辛亥歲

上厥陰木巳中少羽水運辛下少陽相火

寅雨化風化勝復同邪氣化度也災

一宮風化三寒化一火化七正

化度也其化上辛涼中苦和下鹹寒藥

食宜也

壬午壬子歲

百六十五言

上少陰火子午中太角木運壬下陽明金酉卯

熱化二 風化八 清化四 正化度也

其化上鹹寒中酸涼下酸溫藥食宜也

癸未癸丑歲

上太陰土丑未中少徵火運癸下太陽水辰戌

寒化雨化勝復同邪氣化度也 災九

宮雨化五 火化二 寒化一 正化

度也 其化上苦溫中鹹溫下甘熱藥食

宜也

甲申甲寅歲

上少陽相火寅申中太宮土運甲下厥陰木

亥巳火化二 雨化五 風化八 正化度

也 其化上鹹寒中鹹和下辛涼藥食宜

也

乙酉乙卯歲

上陽明金酉卯中少商金運乙下少陰火子午

內經原注

卷之十一

四十一

熱化寒化勝復同 邪氣化度也 災七

宮 燥化四 清化四 熱化二 正化

度也 其化上苦小温中苦和下鹹寒藥

食宜也

丙戌丙辰歲

上太陽水辰戌 中太羽水運丙 下太陰土未丑

寒化六同 雨化五 正化度也 其化

上苦熱中鹹温下甘熱藥食宜也

丁亥丁巳歲

上厥陰木巳亥 中少角木運丁 下少陽相火

申寅 清化熱化勝復同 邪氣化度也 災

三宮 風化三同 火化七 正化度也

其化上辛凉中辛和下鹹寒藥食宜也

戊子戊午歲

上少陰火午子 中太徵火運戊 下陽明金酉卯

熱化七同 清化九 正化度也 其化

上鹹寒中甘寒下酸溫藥食宜也

己丑己未歲

上太陰土未丑中少宮土運己下太陽水辰戌

風化清化勝復同邪氣化日也災五

宮雨化五上中寒化一正化度也

其化上苦熱中甘和下甘熱藥食宜也

庚寅庚申歲

上少陽相火申寅中太商金運庚下厥陰木

巳亥火化七清化九風化三正化度

也其化上鹹寒中辛溫下辛涼藥食宜

也

辛卯辛酉歲

上陽明金酉卯申少羽水運辛下少陰火子午

雨化風化勝復同邪氣化度也災一

宮清化九寒化一熱化七正化

度也其化上苦小溫中苦和下鹹寒藥

食宜也

壬辰壬戌歲

上太陽水

辰戌

中太角木運

壬

下太陰土

未丑

寒化六風化八雨化五正化度也

其化上苦温中酸和下甘温藥食宜也

癸巳癸亥歲

上厥陰木

亥巳

中少徵火運

癸

下少陽相火

申寅寒化雨化勝復同邪氣化度也災

九宮 風化八 火化二下中 正化度也

其化上辛涼中鹹和下鹹寒藥食宜也

○崐按諸言正化度有言生數者有言成數

者以理推之言五運化度宜以甲丙戊庚

壬陽年太過從成數乙丁巳辛癸陰年不

及從生數言上下之氣化度宜以正化從

成數對化從生數如子午俱為少陰君火

午為正化子為對化卯酉俱為陽明燥金

酉為正化。卯為對化。寅申俱為少陽相火。
寅為正化。申為對化。巳亥俱為厥陰風木。
巳為正化。亥為對化。辰戌俱為太陽寒水。
戌為正化。辰為對化。丑未俱為太陰濕土。
未為正化。丑為對化。對司化令之虛。正司
化令之實。故正化宜從成數。對化宜從生
數。惟土主長生。故無成數而常五也。內經
一書。歷世久遠。上言化度。不無訛繆。總訂
於此。以俟識者教之。

凡此定期之紀。勝復正化。皆有常數。不可不
察。故知其要者。一言而終。不知其要。流散無
窮。此之謂也。帝曰善。五運之氣。亦復歲乎。五問
運之鬱氣。亦復歲時有平。岐伯曰。鬱極迺發。待時而作也。
待時。待其退氣之時。帝曰。請問其所謂也。岐伯曰。五常
之氣。太過不及。其發異也。帝曰。願卒聞之。岐
伯曰。太過者暴。不及者徐。暴者為病甚。徐者

為病持持謂相執也而久也。帝曰：太過不及其數，何如？

歧伯曰：太過者其數成，不及者其數生。土常

以生也。數五，常化行之數。水生數一，成數六。火生數二，成數七。木生數三，成數八。金生數四，成數九。土主長生，故常以五而無十也。帝曰：其發也何如？

岐伯曰：土鬱之發，巖谷震驚，雷殷氣交。埃昏

黃黑，化為白氣，飄驟高深。殷，雷聲也。埃昏，塵埃蔽日而昏也。黃

黑，即埃昏所致。白氣，今之擊石飛空，洪水迺從川流漫衍，田牧土駒。擊石飛空，飄驟之極也。田牧土駒，謂洪水

漫衍之餘，田土荒蕪，但牧養而已。化氣迺敷，善為時雨，始生

始長，始化，始成。先時土鬱不能遂其化，故萬物生長化成之晚如此。故

民病心腹脹，腸鳴而為數後，甚則心痛脇臌。

嘔吐霍亂，飲發注下，胛腫身重。此皆濕土為病，濕氣入脾，

故心腹脹，數後數利下也。臌脹也。濕氣入腸，故數後心氣不能任濕，則心痛。肝氣為濕所

侮，則脇脹。有聲為嘔，有物為吐。霍亂者，吐下多而手足揮霍，目眩亂也。飲清薄痰飲也。注

下，大便暴注而下也。濕氣傷肉，則胛腫。胛腫，身重，土性敦阜之象也。雲奔雨府，

霞擁朝陽，山澤埃昏，其迺發也。以其四氣

府，

內經卷之五

卷之五

四五

太陰所在，朝陽日出之日也。土主三之氣，四氣則為相火。當三氣之時，土有所鬱而不發。故後時而雲橫天，山浮游生滅，佛之先兆。浮雲游氣也，或生成或滅，濕土佛鬱之兆。

清氣切，大涼。迺舉草樹浮煙，燥氣以行，霧霧數起，殺氣來至，草木蒼乾，金迺有聲。

即浮煙，霧霧厚霧也。金迺有聲，草木作秋聲也。故民病欬逆，心脇滿，引少腹，善暴痛，不可反側，噎乾，面陳色惡。

暴痛，益乾，皆燥也。心脇滿，引少腹，不可反側，肺與大腸俱病也。陳，塵也。金主慘殺，故面陳。

色枯而白，謂之色惡。山澤焦枯，土凝霜鹵，佛迺發也。其

氣五。土凝霜鹵者，燥甚則土上凝白。夜零白

露，林莽聲愴，佛之兆也。金佛之水鬱之發，陽

氣迺辟，陰氣迺舉，大寒迺至。川澤嚴凝，寒零

結為霜雪。辟，避也。寒零，寒氣之如霧者。甚則黃黑昏翳流

行，氣交迺為霜殺，水迺見祥。陰氣蔽陽，故其色黃黑，氣交，兩

間也。祥與災相反，邪氣所發謂之災，正氣所發謂之祥。勝復之氣為災，五運正化為祥。

故民病寒，客心痛，腰膂痛，大關節不利，屈伸

不便善厥逆痞堅腹滿此皆寒水之氣為病

入腎故腰膝痛寒則筋急故關節不利屈伸不便陰其陽微故善四肢厥冷痞堅腹滿水

疑水堅之象也陽光不治空積沈陰白埃昏瞑而迺

發也其氣二火前後二火君火相火也君火主二氣相火主四氣前

後從可知矣太虛深玄氣猶麻散微見而隱色黑

微黃怫之先兆也水始於無形故其氣微見而隱黑其本色黃其所畏

也惟其有畏故始有怫木鬱之發太虛埃昏雲物以擾

大風迺至屋發折木木有變變振拉摧拔也以其非常故謂

之變故民病胃脘當心而痛上支兩脇鬲咽不

通飲食不下甚則耳鳴眩轉目不識人善暴

僵仆此皆風木為病也厥陰主風其脈挾胃貫膈故胃脘當心而痛膈咽不通飲食不

下也上支兩脇肝氣自下而上支拒於兩脇也肝脈循喉嚨入頤頰故耳鳴眩轉目前

驟黑而若旋轉也由是不識人而僵仆矣是皆風木振拉摧拔之象也太虛蒼

埃天山一色或為濁色黃黑鬱若橫雲不起

雨而迺發也其氣無常為蒼埃為濁色為黃黑皆風塵也風善行

而數變故其長川草偃柔葉呈陰松吟高山

內經是注

卷之廿一

四七

虎嘯巖岫，佛之先兆也。

呈陰見其葉底也。風從虎，故虎嘯風生。

火鬱之發，太虛曠翳，大明不彰。

曠翳，天熱而昧，蔽翳也。

大明，日月也。此即天明則日月不明之謂。○腫，舊作腫，借改此。炎火行，大暑

至，山澤燔燎，林木流津，廣廈騰煙，土浮霜鹵。

止水迺減，蔓草焦黃，風行惑言，濕化迺後。

騰煙。

升騰之煙，暑熱太甚，遂其炎上之體也。霜鹵，白鹵也。風行惑言，風聲不清，如惑亂之言也。

濕後雨不至也。故民病少氣，瘡瘍癰腫，脇腹胸背面

首四支，臏憤臚脹，瘍怫嘔逆，癩癧骨痛，節迺

有動，注下温瘧，腹中暴痛，血溢流注，精液迺

少，目赤心熱，甚則瞽悶懊懷，善暴死。

此皆火熱為病。

壯火，食氣，故少食。火能腐物，故瘡癰。腸病常有餘，故臏塞。憤悶，臚脹，滿瘍，怫瘡，毒內鬱也。

火傷骨則骨痛而強支，節迺有動。火伏於節也。火在大腸則注下。火入少陽則温瘧。火實於腹則暴痛。火入於脉則血溢。血注，火爍陰

津則液少。火入於肝則目赤。火入于心則心熱。火炎于上則瞽悶。火怫臏中則懊懷。火性

急速，故刻終大温。汗濡玄府，其迺發也。其氣

令暴死。刻終，漏刻之終。陽氣用事之時也。而大温

四則過矣。汗濡玄府則甚矣。相火主四之氣。

內經吳注

卷之廿一

四

故火鬱者發當其時動復則靜陽極反陰濕令迺化迺

成火旺生土故濕土之餘華發水凝山川冰雪

焰陽午澤佛之先兆也草木華發陽壯之時也反見水凝冰雪但

有時焰陽午澤則火佛之兆也有佛之應而後報也皆觀其

極而迺發也木發無時水隨火也總結上文言五常之

氣有佛必有報皆至鬱極而發發有定期獨

風木善行數變其發無定期而水鬱之發常

在二火前後亦無定期也謹候其時病可與期失時反歲

五氣不行生化收藏政無恒也失時言五常失時惟其失

時是以反歲而生化收藏皆無恒也帝曰水發而雹雪土發而

飄驟木發而毀折金發而清明火發而曠昧

何氣使然歧伯曰氣有多少發有微甚微者

當其氣甚者兼其下徵其下氣而見可知也

帝所問五句只是甚者兼其下一意氣有多

少言有太過不及也故其發有微甚微者當

其本氣甚者則兼其下所承之氣水發而雹

雪是兼乎土雹雪象土之堅成故也土發而

飄驟是兼乎木風主飄驟故也木發而毀折

是兼乎金金主殺伐故也金發而清明是兼

乎火火主明照故也火發而曠昧是兼乎水

水色玄昧故也徵取證也取證於其下所承

之氣而其發見之象可知矣帝曰善五氣之發不當位者

何也不當位失其時也歧伯曰命其差差，愆期也帝曰差

有數乎數謂日數歧伯曰後皆三十日而有奇也

奇謂四十三刻七分半蓋差不過半氣之數也帝曰氣至而先後者

何歧伯曰運太過則其至先運不及則其至

後此候之常也帝曰當時而至者何也歧伯

曰非太過非不及則至當時非是者青也青災

也非太過而至先非不及而至後宜當時而不當時皆災青也帝曰善氣有

非時而化者何也歧伯曰太過者當其時不

及者歸其已勝也冬雨春涼秋熱夏寒皆為歸已勝也帝曰四

時之氣至有早晏高下左右其候何如歧伯

曰行有逆順至有遲速故太過者化先天不

及者化後天此氣至早晏之故帝曰願聞其行何謂

也歧伯曰春氣西行夏氣北行秋氣東行冬

氣南行近東者先受春氣漸次及西近南者先受夏氣漸次及北近西者先受秋

氣漸次及東近北者先受冬氣漸次及南故春氣始於下其氣由下而升

秋氣始於上其氣由上而降夏氣始於中其氣由中而長冬

氣始於標其氣由標而斂春氣始於左秋氣始於右

冬氣始於後夏氣始於前此四時正化之常

聖人南面而蒞中國左東右西前南後北故至高之地冬氣常在

至下之地春氣常在必謹察之帝曰善高山之巔

夏月凝雪此冬氣常在也卑下之澤冬月草生此春氣常存也黃帝問曰五

運六氣之應見六化之正六變之紀何如歧

伯對曰夫六氣正紀有化有變有勝有復有

用有病不同其候帝欲何乎帝曰願盡聞之

歧伯曰請遂言之夫氣之至也厥陰所至為

和平初之氣木化也少陰所至為暄二之氣君火也太陰所

至為埃溽三之氣土化也少陽所至為炎暑四之氣相火也

陽明所至為清勁五之氣金化也太陽所至為寒霧

終之氣水化也時化之常也四時氣化之常厥陰所至為風

府為豐啟豐音問也如解凍啟蟄是也少陰所

至為火府為舒榮物舒展而榮美太陰所至為雨府

為負盈無缺至此而為負無虧為盈物少陽所至為

熱府為行出伏者行隱者出陽明所至為司

殺府為庚蒼庚更也物之蒼者太陽所至為

寒府為歸藏萬物歸根司化之常也司主也

化如云厥陰所至為生為風搖木之少陰所至

為榮為形見化熱之太陰所至為化為雲雨土

化少陽所至為長為蕃鮮火之陽明所至為

收為霧露化金之太陽所至為藏為周密水之

氣化之常也六氣所厥陰所至為風生終為

肅木位之下金氣承之故其少陰所至為熱

生中為寒經曰少陰之上熱氣治之中見太

也其象太陰所至為濕生終為注雨注雨驟雨

而飄驟乃風木承少陽所至為火生終為蒸

溽夫土位之下也陽明所至為燥生終為

涼此即金發而清明有火承太陽所至為寒

生中為溫經曰太陽之上寒氣治之中見少

陰故其中為溫坎之外陰內陽是

也德化之常也六者六氣之德故稱德化厥陰所至為毛

化毛族化生少陰所至為翮化翮胡革切鳥族化生太陰所

至為保化無毛羽鱗甲者謂之保少陽所至為羽化指

薄品羽陽明所至為介化蟲族之有甲者為介太陽

所至為鱗化水族之有鱗者德化之常也化生六族故謂之德

厥陰所至為生化萬物始生少陰所至為榮化物

秀而太陰所至為濡化物生而澤少陽所至為茂化

物生而繁陽明所至為堅化物成而實太陽所至為藏

化物歛而藏布政之常也六者為六氣之政厥陰所至為

飄怒大涼飄怒木氣大涼金氣少陰所至為大暄寒暄大

君火之氣寒太陰所至為雷霆驟注烈風陰太

所至雨其本氣雷霆少陽所至為飄風燔燎陰

霜凝飄輕也飄風燔燎相火陽明所至為散

落温散也落金之氣太陽所至為寒雪水雹白

埃白埃氣如白塵者也寒為太陽本氣氣變

之常也六者變其常氣故謂之變迺六厥陰

白經吳注

卷之十一

五三

所至為撓動為迎隨風之性也少陰所至為高明

燭為曠燭陽燭也太陰所至為沈陰為白埃

為晦暝濕土氣也少陽所至為光顯為彤雲為曠

彤雲赤色雲也陽明所至為煙埃為霜為勁切為悽

鳴秋金令也太陽所至為剛固為堅芒為立氣寒萬物

堅持也令行之常也氣至而品物從之是謂令厥陰所至為

裏急人身筋脈厥陰風木主之風木用事則筋脈牽引故令裏急少陰所

至為瘍疹身熱君火用事則血熱太陰所至

為積飲否隔濕土用事則脾部多濕故停積痰飲氣不交通而為否隔也

少陽所至為噎嘔為瘡瘍相火用事而噎嘔者火性炎上之象

陽明所至為浮虛皮毛金之合也燥金用事

太陽所至為屈伸不利寒水用事

厥陰所至為支

痛厥陰主肝故兩少陰所至為驚惑惡寒戰

慄譫妄少陰主心火生於心則驚火體外明

之象故戰慄火甚則有聲太陰所至為穢滿

故譫妄謂語言妄亂也

內經吳注

太陰主脾脾病則不運少陽所至為驚躁

化停稽中宮遂令中滿少陽所至為驚躁

昧暴病性動而不靜故躁火外陽而內陰故

速故暴病替昧火性急陽明所至為執尻陰股膝髀

筋足病陽明之脉起於鼻鼻流清涕謂之執

肉故尻陰病陽明之脉下髀關抵伏兔下膝

膺中下循脛外廉下足附故陽明氣至令股

足俱病也太陽所至為腰痛抵腰中故腰痛

病之常也之二厥陰所至為纒戾傷於筋故

緩無力手足纒少陰所至為悲妄衄衄為悲

為衄衄為妄鼻血太陰所至為中滿霍亂吐下

今病在中故既吐且瀉吐下甚者揮霍痰亂

少陽所至為喉痺耳鳴嘔涌喉痺喉痛也涌

也少陽之脉循頸故令喉痺入耳陽明所至

為脇痛皴揭燥金用事則肝木鬱故脇痛皮

太陽所至為寢汗瘖瘖音敬○寢汗病卧而

直也是病之常也病常厥陰所至為脇痛嘔

泄木位於脇故脇痛少陰所至為語笑火有

內經卷之五

卷之五

五五

笑太陰所至為身重附腫謂之浮而腫少陽所

至為暴注暍瘳暴死相火甚則大腸失其燥

暴注而下咽肉動也瘳手足收引也火乘脾

則肉動火乘肝則筋引火性急速故暴死陽明所至為暍嘔噴是也太陽所至為流泄

禁止流泄象水病之常也病常凡此十二變

者報德以德報化以化報政以政報令以令

氣高則高氣下則下氣後則後氣前則前氣

中則中氣外則外位之常也德化政令天之氣也高下前後

中外人之病也手之三陰三陽其氣高足之

三陰三陽其氣下足太陽行身之後足陽明

行身之前足少陰太陰厥陰行身之中足少

陽行身之外各因其位隨氣變而生病也故風勝則動風為撓動為迎熱勝則腫火病

瘡癰燥勝則乾津液枯涸皮膚皴寒勝則浮

墜痞腹滿濕勝則濡泄甚則水閉附腫濕勝

是為虐浮不能剋制故濡泄甚則水道閉塞隨氣所在

以言其變耳帝曰願聞其用也歧伯曰夫六

氣之用各歸不勝而為化六氣不及之故太

用各歸不勝故太

陰雨化施於太陽，太陽寒化施於少陰，少陰
熱化施於陽明，陽明燥化施於厥陰，厥陰風
化施於太陰，各命其所在以徵之也。此詳各
而為化帝曰：自得其位，何如？歧伯曰：自得其
之言也位，常化也。帝曰：願聞其所在也。歧伯曰：命其
位而方月可知也。六氣有位，次有方，所有時
帝曰：六氣之位，盈虛何如？太過為盈，不及為虛歧伯曰：
太少異也。太者之至，徐而常；少者暴而亡者。太

氣盈故徐而常，少者氣虛故暴而亡帝曰：天地之氣，盈虛何如？
歧伯曰：天氣不足，地氣隨之；地氣不足，天氣
從之。運居其中而常先也。五運，木火土金水之
不足，則在泉上升而隨之；運居其中而先升
也。在泉之氣不足，則司天下降而從之；運居
其中而惡所不勝，歸所同和，隨運歸從而生
其病也。惡去聲。惡所不勝，惡其制已也。歸
運氣歸所同和，從其故上勝則天氣降而下
不足也，是能生病下勝則地氣遷而上，勝多少而差其分，微者

小差甚者大差甚則位易氣交易則大變生而病作矣位易氣交上下之位易於氣大要

曰甚紀五分微紀七分其差可見此之謂也

其紀太過之歲也微紀不及之歲也歲運太過則上下氣差不過五分歲運不及則上下氣差至於七分此帝曰善論言熱無犯熱寒

無犯寒余欲不遠寒不遠熱柰何歧伯曰悉

乎哉問也發表不遠熱攻裏不遠寒發表利

裏利用寒夏月發表不遠熱也冬月攻裏不遠寒也以發表攻裏之品不留於中而有所

宜也帝曰不發不攻而犯寒犯熱何如歧伯曰

寒熱內賊其病益甚以水濟水以火益火是賊之也故其病益甚

帝曰願聞無病者何如歧伯曰無者生之有

者甚之無病而犯寒犯熱則生寒生熱有帝曰

生者何如歧伯曰不遠熱則熱至不遠寒則

寒至寒至則堅否腹滿痛急下利之病生矣

熱至則身熱吐下霍亂癰疽瘡瘍瘖瘳注下

咽癰腫脹嘔衄衄頭痛骨節變肉痛血溢血

泄淋悶之病生矣言犯寒犯熱生病如此帝曰治之柰

何歧伯曰時必順之犯者治以勝也時必順之順其

升降浮沈也。犯者治以勝逆其寒熱溫涼也。故春宜升。秋宜降。夏宜浮。冬宜沈。順四時之

謂也。溫宜涼。熱宜寒。涼宜溫。寒宜熱。治以所勝之謂也。黃帝問曰婦人

重身毒之何如歧伯曰有故無殞亦無殞也

重子聲。○重身懷孕也。毒謂厲藥也。故下文所謂積聚急痛欲死之故必毒之始可生也。

上無殞不傷其胎。帝曰願聞其故何謂也。歧下無殞不傷其母。

伯曰大積大聚其可犯也衰其大半而止過

者死衰其大半而止則真氣雖傷未至大壞過則真氣無存矣故死帝曰善

鬱之甚者治之柰何歧伯曰木鬱達之火鬱

發之土鬱奪之金鬱泄之水鬱折之木火土金水即

肝心脾肺腎鬱佛也。佛其常性則氣失其和。治之者宜順其性而利導之。木性喜條達則

升之令其條達火性喜發越則散之令其發越。土性喜疏通則奪之令其疏通。金性喜清

利則泄之令其清利水性喜就下。然調其氣則折之令其就下而無衝逆也。

過者折之以其畏也所謂寫之上既詳其五鬱之治因言

既治之必調其氣而復有過而不調者則折之以其所畏又釋折之之義言折之即所謂

內經

卷之十一

五九

寫之也

畏者木畏酸火畏甘土畏苦金畏辛水畏鹹各治之以其所畏是謂寫之也

曰假者何如歧伯曰有假其氣則無禁也

也。有借其氣而用之則雖所謂主氣不足客

氣勝也主氣者一風木二君火三濕土四相

氣。客氣者以當年年支後第三支起初氣如

子年即以戌為初氣以次相生至六氣而終

一年一易謂之客氣主氣不足客氣勝之帝

則假其氣以平客無禁其犯乎主氣也曰至哉聖人之道天地大化運行之節臨御

之紀陰陽之政寒暑之令非夫子孰能通之

請藏之靈蘭之室署曰六元正紀非齋戒不

敢示慎傳也臨御當年運氣主乎六元臨其

與視同古刺法論篇第七十二

文通用本病論篇第七十三

刺法論本病論隋唐宋本皆稱其亡

時本有素問遺篇贅之於後繆妄甚

矣言之不經一庸人能辨語曰貂不

足狗尾續正此之謂或欲奉之以為

真詮寶

為江心主

卷之十一

六十一

