

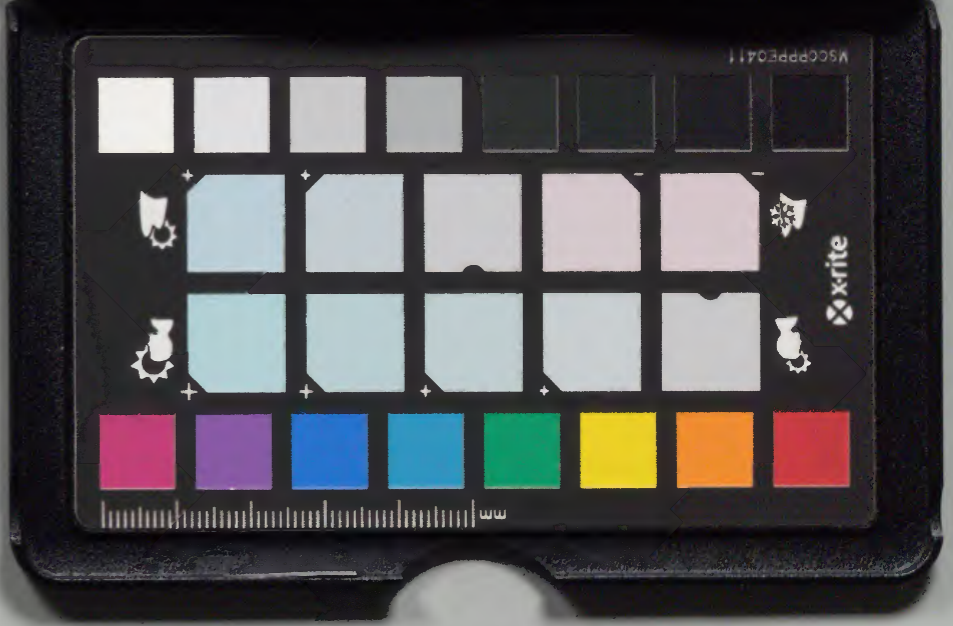
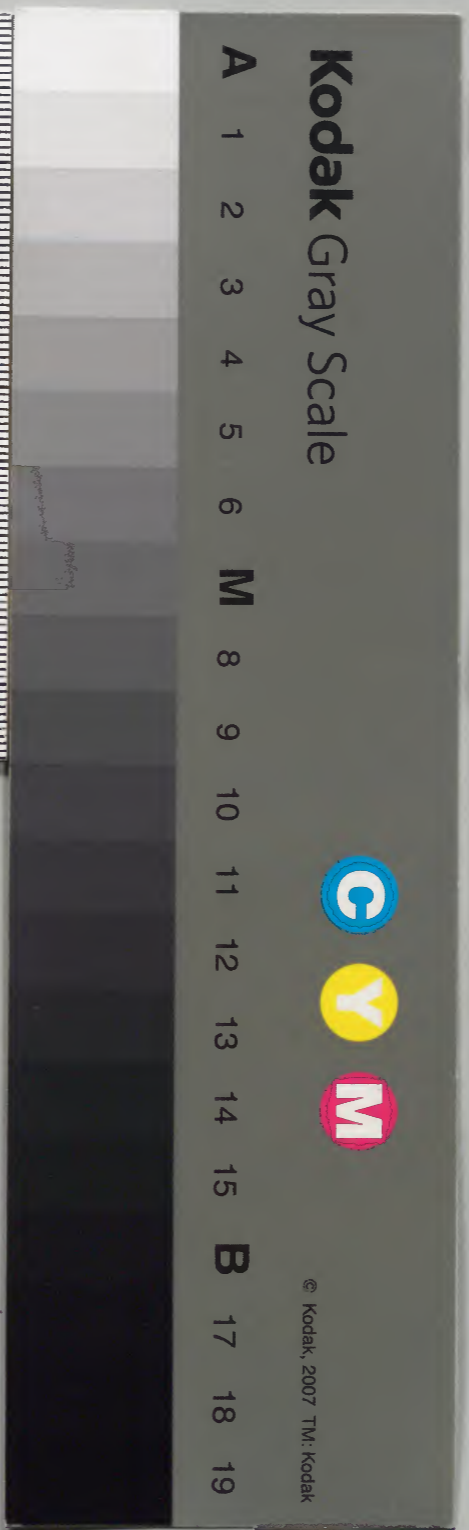
内經部彙

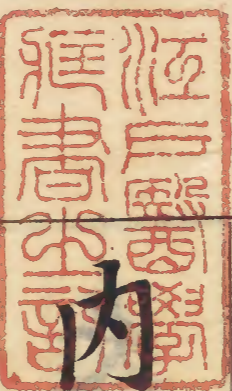
Handwritten text on a rectangular label, possibly a title or author's name.

Handwritten text on a rectangular label, possibly a title or author's name.

内閣文庫		
番號	漢	11954
冊數	2	(1)
函號	300	183

300-183





内

經知



序

卷



劉

向

進

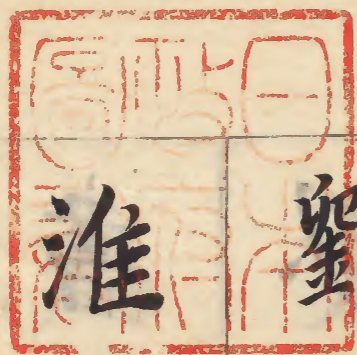
鴻

寶

苑

秘

千



淮

南

王

一

時

瑯

嬛

宛

委

諸

書

皆

不

足

觀

吾

邑沈君朗仲少讀秘
書究心性命之學後
以陟岵興咨護侍母
夫人遂殫精醫旨博

求師承間閱李士材
文學願生微論啟然
起曰生當吾世而覲
止古人吾願足矣乃

鼓笈泐上立雪彈指
士材襍席契機如伯
陽得南榮越不覺傾
心授秘若軒皇內經

及黃庭金水之肯皆
生人性命原委之學
玄牝谷神靡弗互析
送難快籥捐閭平生

習學盡欲燔除于是
士材謂願生前論中
尚有掛漏重商補義
究及內經採爲知要

昭慈筏千迷津示寶
炬千昏夜從是知四
家關鍵及諸方脉綱
領用非邈本內經是

編一出海內之同志
洵皆奉爲著龜藉爲
指南焉融禮樂皆東
之嘆朗仲足以當之

矣予向交朗仲藉以
培護一鄉投匕輒効
因想見其師承安知
華亭鶴茂苑花非僊

人針茅徙龐地耶他
月願授一編相與叅
問不數劉安之獨侈
苑秘也交國抄謄也

崇禎癸未青章古吳
李模題于存春齋

人針勞使麻地耶他
月願後一編相與參
明季難賦子孫壽齋
樂齋矣未肯章古吳

內經知要序
昔秦越人之得長桑術也一月
而知物視見垣一方人以之視
疾洞見五藏癥結夫得長桑術
者能知物則長桑之知物可知
也後乎長桑者能以其術知物

則非乎長桑者能以知物先長
桑可知也非乎長桑者知物後
乎長桑者知物當乎長桑者亦
能知物以之視內即以之視人
之內出乎性侈乎情存乎內者
固有所不知存乎人之內者亦固

有所不知人皆知之胡用經經將
無所用而胡用注乎今人不然
美髯長大耳目姣好口鼻食息
乎足運行在乎外者人皆知之
至於足不能行目不能視口不
能言耳不能聽鼻不能息病則

外而病病者非外雖有智者不能知也病在腠理在腸胃甚者
在膏肓猶不自病大潰漏發不
擇所出標疽疥癰內熱溲膏而
後問諸醫何知之晚也雲間念
我李先生加意橫目用術活世

猶恐其手目所及不能致遠博
求英碩用廣其傳如吾友朗仲
氏首著衛東矣向有願生微論
重加丹鉛以行於世兩先生之
行誼與其氏族語在九屏程老
公祖序中今復有內經知要授

之梨以尾論且補其不及而後
壘之搽藥以蓋者可免進然之
色也靈樞素問深不易識諸家
所載簡編董大命曰知要志其
節也

古吳通家友弟王節謹撰

道生
古天真論曰天上古聖人之教
行於世者有特
...

之氣以尾論其氣不反而
定之極樂以意者不亦
色也靈樞素問深不易
精數前篇一
命曰初
志其

內經知要卷上

雲間念菽李中梓士材父著

吳趨門人沈頰朗仲父較

道生

上古天真論曰夫上古聖人之教下也皆謂之

虛邪賊風避之有時

教下者教民避害也風從衝後來者傷人者也謂之

虛邪賊風如月建在子風從南來對衝之火反勝也月建在卯風從西來對衝之金尅木也月建在午風從北來對衝之水尅火也月建在酉風從東來對衝之木反勝也必審其方隨時令

而避也 恬憺虛無真氣從之精神內守病安從來

恬者內無所營憺者外無所逐虛無者虛極靜
篤即恬憺之極臻于自朕也真氣從之者曹真
人所謂神是性兮氣是命神不外馳氣自定張
虛靜曰神一出便收來神返身中氣自回又曰
人能常清靜天地悉皆歸真一之氣皆來從我
矣精無妄傷神無妄動故曰內守如是之人邪
豈能犯病乎有真人者提挈天地把握陰陽呼吸
安從來乎

精氣獨立守神肌肉若一

真天真也不假修為故曰真人心同大極

德契兩儀提挈把握也全真之人呼吸接天根吸
接地脈精化為氣也獨立守神氣化為神也精
氣皆化獨有神存故曰獨立肌肉若一者神還
虛無雖有肌肉而體同虛空也儂家所謂抱元

守一又曰子得一萬事故能壽敵天地無有終

時此其道生

天地有質劫滿必敵真人之壽前
乎無始後乎無終天地有敵吾壽

無終矣此非戀戀于形生蓋形神俱微妙有至
與道合真故曰此其道生者明非形生也

人者淳德全道和于陰陽調于四時

至者以修為而至者

也淳者厚也德厚道全不愆于陰陽
不逆于四時庶幾奉若天時者矣 去世離俗

積精全神

去世離俗藏形隱跡也積精全
神者煉精化氣煉氣化神也 游行

天地之間視聽八遠之外

全神之後便能出隱
顯之神故游行天地

之間塵紛不亂便能徹耳
目之障故視聽八遠之外 此益益其壽命而強

者也亦歸于真人

前之真人則曰道生此言至人則曰壽命曰強但能全形

而已亦歸于真人者言若能煉神還虛亦可同于真人此全以修為而至者也

有聖人

者處天地之和從八風之理

聖者大而化之亦人中之超類者與

天地合德四時合序故能處天地之和而氣類以養從八風之理而邪弗能傷也○八風者靈

樞九宮八風篇云風從所居之鄉來者為實風主生長養萬物從其衝後來者為虛風傷人者

也主殺主害從南方來名曰大弱風從西南方來名曰謀風從西方來名曰剛風從西北方來

名曰折風從北方來名曰大剛風從東北方來名曰凶風從東方來名曰嬰兒風從東南方來

弱風曰適嗜欲于世俗之間無恚嗔之心行不欲

離于世被服章舉不欲觀于俗

有常適嗜欲也

攝情歸性無恚嗔也和光混俗不離世也被服章者臯陶謨曰天命有德五服五章哉聖人之

心不磷不淄雖和光混俗而未嘗觀效于俗也外不勞形于事內無思

想之患以恬愉為務以自得為功形體不散精

神不散亦可以百數

外不勞形則身安內無思想則神靜恬愉者調伏七

情也自得者素位而行無入不自得也如是者形不受賊精神不越而壽可百矣有賢

人者法則天地象似日月辨列星辰逆從陰陽

分別四時

賢人者精于醫道者也法天地陰陽之理行鍼砭藥石之術智者能調五

是臆斯人將從上古合同於道亦可使益壽而有
極時將從者有志慕古未能與之同其歸也合
本元勿干天地之和自無天札之患故曰亦可
益壽亦者次別上文之聖人也有極時者天癸
數窮形體衰憊鐵石藥餌無可致力矣○真人
者無為而成至人者有為而至聖人治未病賢
人治已病修諸雖殊尊生則一也○按有物渾
成先天地生強名曰道無跡象之可涯豈形質
之能幾白玉蟾所以有四大一身皆屬陰不知
何物是陽精之說也返本還元湛然常寂名之
曰道積精全神益壽強命名之曰術文始經云
志精神而起生見精神而久生是也忘精神者
虛極靜篤精自朕化氣自朕化神神自朕還
虛也見精神者虛靜以為本火符以為用鍊精

成氣鍊氣成神鍊神還虛也嗟吾人處不停之
運操必化之軀生寄死歸誰其獲免貪求者志
始自棄者失時即有一二肯修膳鍊皆以身內
為工夫獨不聞胎息經云胎從伏氣中結氣從
有胎中息氣入身來謂之生神去離形謂之死
知神氣者可以長生氣有先天後天之別後天
者呼吸性來之氣也先天者無形無象生天生
地生人生物者也康節云乾遇巽時觀月窟地
逢雷處見天根天根月窟間來往三十六官都
是春真既醉于先天之說也惜乎下手無訣訛
傳錯教毒以兩目為月窟陽事為天根令人捧
腹若得訣行持不過一特辰計先天祖氣忽朕
來歸鼻管如迎風之狀不假呼吸施為不事閉
氣數息特須一言扶破可以萬古長存若非福
分深長鮮不聞而起謗甚有俗醫笑其迂妄不
知醫道通儒自古記之亦在乎人而已矣

四氣調神論曰春三月此謂發陳

發生發也陳敷陳也發育

萬物敷布囊

天地俱生萬物以榮

敷和之紀木德周行俱生

者網緼之氣也天地網緼萬物化醇榮者顯也發也

夜卧蚤起廣步於庭

此言在天主發生之令在人須善養之方夫人卧與陰俱起與陽併卧既夜矣起後蚤起今陽

多而陰少以象春升之氣也廣步者動而不休養陽之道也

被髮緩形以使

志生被髮者舒在頭之春氣也緩者和緩以應令也如是則神志調適肖天氣之生矣

生而勿殺予而勿奪賞而勿罰

尚書綿曰東方青帝好生不賊

禹禁云春三月山林不登斧管子云解怨赦罪皆所以奉發生之德也

此春氣之

應養生之道也

四時之令春生夏長秋收冬藏已上諸則乃養生之道也

逆之則傷肝夏為寒變奉長者少

逆者不能如上養生之道

也奉者稟承也肝木旺于春春逆其養則肝傷而心火失其所奉故當夏令火不足而水侮之

因為寒變寒變者變熱為寒也春生之氣既逆夏長之氣不亦少乎夏三月此謂

蕃秀

布葉曰蕃吐華曰秀萬物亨嘉之會也

天地氣交萬物華實

即司天在泉三四氣之交六元正紀大論所謂上下交互氣交主之是也陽氣生長于前陰氣

收成于後故

夜卧蚤起毋厭於日

卧起同于春令亦養陽之

道也按荀子云夏不宛暘言當避赫曦之暘毋為日所厭苦

使志無怒使華

英成秀使氣得泄若所愛在外

怒則氣上助火亢炎故使志無

怒則生意暢遂譬如華英漸至成秀也氣泄者膚腠宜通法暢遂之時令也發舒之極遍滿乾坤其用外而不內人奉之以養生故此夏氣之所愛若在外不知正所以調其中也

應養長之道也逆之則傷心秋為痰瘧奉收者

少夜臥以下皆順夏令養長之道也否則與令為逆乘時秉政之心王不亦拂其性乎心傷

則暑乘之秋金收肅暑邪內鬱必為痰瘧夏長既逆則奉長氣而秋收者少矣冬至重

病心火受傷綿延至冬則水來尅火病將重矣秋三月此謂容平陰

陽降大火西行萬物之天氣以急地氣以明風

勁疾曰急物色清肅曰明蚤卧蚤起與鷄俱興蚤卧以避初寒蚤起以從

新使志安寧以緩秋刑陽德日減陰慘日增故須神志安寧以緩肅殺

之收斂神氣使秋氣平無外其志使肺氣清此

秋氣之應養收之道也曰收斂曰無外皆秋氣之應養收之道逆

之則傷肺冬為飧泄奉藏者少肺金主秋秋失其養故傷肺肺

傷則腎失其主故當冬令而為飧泄泄泄者水穀不分腎主二便失封藏之職故也冬三

月此謂閉藏陽氣伏藏閉塞成冬也水冰地坼無擾乎陽

陰盛陽衰君子固密則不傷於寒即無擾乎陽也蚤卧晚起必待日光

所以避寒也 使志若伏若匿若有私意若已有

得 曰伏曰匿曰私曰得皆退 去寒就溫無泄皮

膚使氣亟奪 去寒就溫所以養陽無使泄奪所

登則來年陽氣無力五穀不 此冬氣之應養藏

之道也逆之則傷腎春為痿厥奉生者少 水歸

冬失所養則腎傷而肝木失主肝主筋故當春

承氣而為春 天氣清靜光明者也 靜當作淨清陽之氣淨而不

生者少矣 天氣清靜光明者也 不雜天之體也居上而不

元下濟而光 藏德不止故不下也 藏德者藏其

明 天之用也 高明而不自

自以為高明也不止者健運不息也惟藏而不

止雖下降而實未之下曷嘗損其居上之尊乎

故曰不 天明則日月不明邪害空竅 惟天藏德

下也 故日月顯明以襄造化使天不藏德而自露其

光明則日月無以藉之生明大明見者小明微

矣此喻身中元本不藏發 陽氣者閉塞地氣者

皇于外明中空而邪奏也 冒明 天氣自用則孤陽上亢而閉塞乎雲霧不

精則上應白露不下 地氣上為雲霧天氣下為

升而雲霧不得輸精于上天氣不降而雨露不

調水道下輸膀胱氣化不及則都
則水道不通猶之白露不降矣
交通不表萬

物命故不施不施則名木多死
獨陽不生獨陰不成若上下不

交則陰陽乖而生道息不能表見于
萬物之命故生化不施而名木多死
惡氣不發

風雨不節白露不下則苑藁不榮
惡氣不散也風

雨不節氣候乖亂也白露不下陰精不降也即
不表不施之義也苑藁不榮言艸木抑苑枯藁

不能發榮即名木多死之義也上文賊風數至
言天地不交此則專言天氣不降也

暴雨數起天地四時不相保與道相失則未央

絕滅陰陽不和賊風暴雨數為侵侮生長收藏
不保其常失陰陽慘舒自朕之道矣未央中

半也未及中半惟聖人從之故身無奇病萬物

不失生氣不竭從之者法天地四時也存神某
真以從其藏德勇猛精勤以從

其不止收視返聽以從其不自明通任會督以

從其陰陽之升降則合乎常經尚安得有奇病

萬物不失與時偕行生氣滿乾坤也不竭者無

未失絕滅之患也○愚按四時者陰陽之行也

刑德者四時之合也春凋秋榮冬雷夏雪刑德

易節賊氣至而災夫德始于春長于夏刑始于
秋流于冬刑德不失四時如一刑德離鄉時乃
逆行故不知奉若天時非尊生之典也是以天
真論曰調于四時曰分別四時四氣者天地之
恒經調神者修煉之要則故春夏養陽秋冬養
陰以從其根根者人本于天天本于道道本自
然此皆治未病之方養生者所切亟也

陰陽應象論曰能知七損八益則二者可調不

知用此則蚤衰之節也二者陰陽也七為少陽

損者陽消也八益者陰長也陰陽者生殺之本

始生從乎陽陽懼其消也殺從乎陰陰懼其長

也能知七損八益察其消長之機用其扶抑之

術則陽常盛而陰不乘二者可以調和常體春

夏之令永獲少壯之強是真把握陰陽者矣不

知用此則未央而衰用者作用也如後卦一陽

生聖人喜之則曰不遠復无祗悔无咎垢卦一

陰生聖人惡之則曰繫于金柅貞吉有攸往見

凶羸豕孚蹢躅此即儒家進陽火退陰符之妙

用也朱紫陽曰老子言治人華天莫若嗇夫惟

嗇是謂早服早服是謂重積德早服者言能嗇

則不違而後便在此也重積德言先有所積面

復養以嗇是又加積之也此身未有所損而又

加以嗇養是謂早服而重積若損而後養僅足

以補其所損不得謂之重積矣知此則七陽將

損入陰將益便早為之所陽氣不傷陰用不張

廣調變陰陽造化在乎之神用也○華元化曰

起居衰矣

二十為少陽三十為壯陽東垣云行

陰也升者陽也由是則四十之時正升陽之氣

與降陰之氣相半陽勝陰則強陰勝陽則衰陰

陽相半衰年五十體重耳目不聰明矣陽氣者

非見矣輕而善運陰氣者重而難舒五十陰盛故體重也陽主

通達陰主閉塞故耳不聰陽為頭明陰為幽精

故目年六十陰痿氣大衰九竅不利下虛上實

涕泣俱出矣陽氣大衰所以陰痿也九竅不利者陽氣不克不能運化也下虛者

少火虛也上實者陰乘陽也故曰知之則強不

知則老知七損八益而調之則強故同出而異

名耳同出者陰與陽也智者察同愚者察異智

者徒知強老之形故曰察異愚者不足智者有

餘有餘則耳目聰明身體輕強老者復壯壯者

益治愚者陰長日就衰削故不足智者陽生日

居強盛故有餘有餘則聰明輕健雖既老

而後同于壯壯者益治即是以聖人為無為之

事樂恬憺之能無為者自朕之道也恬憺者清

為在子之樂從欲快志於虛無之守故壽命無

窮與天地終從欲者如孔子之從心所欲也快

寫虛無之守也天下之受傷者實也有也與虛

無同體不受壞矣故壽命無窮與天地終○愚

按陽者輕清而無象陰者重濁而有形長生之

術必曰虛無得全於陽也故儂真之用在陰盡

和集云大修行人分陰未盡則不儂一切凡人

分陽未盡則不死明乎此而七損八益灼朕不疑矣

遺篇刺法論曰腎有久病者可以寅時面向南

淨神不亂思閉氣不息七遍以引頸嚥氣順之

如嚥甚硬物如此七遍後餌舌下津無數腎為

以肺金為母肺金主氣嚥氣者母來顧子之法

也嚥津者同類相親之道也人生于寅寅為陽

旺之會陽極于午午為嚮明之方神不亂思者

心似大虛靜定凝一也閉氣不息者止其呼吸

氣極則微微吐出冷聞聲七遍者陽數也別

頸者伸之使直氣易下也如嚥甚硬物者極力

嚥之咽咽有聲以意目力送至丹田氣海氣為

水母氣足則精自旺也餌舌下津者為命門在

兩腎之間上通心肺開竅于舌下以生津液古

人製活字從水從舌者言舌水可以活人也古

字從千從口言千日水成活也津與腎水原是

一家嚥歸下極重來相會既濟之道也○僊經

曰氣是漆年藥津為續命芝世上漫忙兼漫走

不知求我更求誰氣為水母水為命根勤而行

之可以長生悟真篇曰嚥津納氣是人行有藥

方能造化生爐內若無真種子猶將水火煮空

鑪此言虛極靜篤精養靈根氣養神真種子也

愚按素問靈樞各九卷何字非尊生之訣茲

所摘者不事百艸而事守一不尚九候而尚

三竒蓋觀天之道執天之行進百年為萬古

尊生之道于是為大矣因知不根于虛靜者

即是邪術不歸于易商者即是旁門誠能于

此精求則道德五千丹經萬卷豈復有餘蘊

哉

陰陽應象論曰陰陽者天地之道也
 生陰天主於動地主於靜易曰一陰一陽之
 謂道陰陽者本道體以生道者由陰陽而顯萬
 物之綱紀紛之為紀小德川流也變化之父母
 經曰物生謂之化物極謂之變易曰在天成象
 在地成形變化見矣朱子曰變者化之漸化者
 變之成陰可變為陽陽可變為陰生殺之本
 變化雖多靡不統于陰陽故為父母生殺之本
 始陰陽交則物生陰陽隔則物死陽來則物生
 始陰至則物死萬物之生殺莫不以陰陽為本
 也神明之府也謂明府者言變化流形皆從此

陰陽

陰陽應象論曰陰陽者天地之道也

太極動而生陽靜而

生陰天主於動地主於靜易曰一陰一陽之

謂道陰陽者本道體以生道者由陰陽而顯萬

物之綱紀紛之為紀小德川流也變化之父母

經曰物生謂之化物極謂之變易曰在天成象

在地成形變化見矣朱子曰變者化之漸化者

變之成陰可變為陽陽可變為陰生殺之本

生殺之本

變化雖多靡不統于陰陽故為父母生殺之本

始陰陽交則物生陰陽隔則物死陽來則物生

始陰至則物死萬物之生殺莫不以陰陽為本

也神明之府也

謂明府者言變化流形皆從此

出治病必求于本 人之疾病雖非一端狀而或

或在氣或在血或在臟或在府皆不外于陰陽

故知病變無窮而陰陽為之本經曰知其要者

一言而終是也但明虛實便別陰陽狀疑似之

間大難剖別如至虛有盛候反瀉含冤大實有

羸狀誤補益疾陰症似陽清之者必敗陽症似

陰溫之者必亡氣主煦之血主濡之氣藥有生

血之功血藥無益氣之理病在腑而誤攻其臟

謂之引賊入門病在臟而誤攻其腑譬之隔靴

搔痒洞察陰陽直窮病本庶堪司命若疑似之

際混而弗明攻補之間畏而弗敢實實虛虛之

禍尚忍 故積陽為天積陰為地陰靜陽躁 積者

言哉 之稱也合一切之屬于陽者莫不本乎天合一

切之屬于陰者莫不本乎地陰主靜陽主躁其

性狀 陽生陰長陽殺陰藏 陽之和者為發育陰

也 陽生陰長此陰陽之治也陽之亢者為焦枯陰

之凝者為封閉故曰陽殺陰藏此陰陽之亂也

○天元紀大論曰天以陽生陰長地以陽殺陰

藏夫天為陽陽主于升則向生故曰天以陽生

陰長陽中有陰也地為陰陰主于降降則向

死故曰地以陽殺陰藏陰中有陽也此言歲紀

也上半年為陽升天氣主之故春生夏長下半

年為陰降地氣主之故秋收冬藏○陽不獨立

得陰而後成如發生賴于陽和而長養由乎雨

露故曰陽生陰長陰不自專因陽而後行如閉

藏固于寒冽而肅殺出乎風霜故曰陽殺陰藏

○按三說俱通故並存之第二則本乎經文尤

為確當愚意萬物皆聽命于陽而陰特為之順

承者也陽氣生旺則陰血賴以長養陽氣衰殺

承者也陽氣生旺則陰血賴以長養陽氣衰殺

承者也陽氣生旺則陰血賴以長養陽氣衰殺

承者也陽氣生旺則陰血賴以長養陽氣衰殺

承者也陽氣生旺則陰血賴以長養陽氣衰殺

承者也陽氣生旺則陰血賴以長養陽氣衰殺

承者也陽氣生旺則陰血賴以長養陽氣衰殺

承者也陽氣生旺則陰血賴以長養陽氣衰殺

承者也陽氣生旺則陰血賴以長養陽氣衰殺

承者也陽氣生旺則陰血賴以長養陽氣衰殺

承者也陽氣生旺則陰血賴以長養陽氣衰殺

承者也陽氣生旺則陰血賴以長養陽氣衰殺

則陰血無由和調此陽化氣陰成形陽無形故

陰從陽之至理也化氣陰有

質故寒極生熱熱極生寒冬寒之極將生春夏

而之乾也夏熱之極將生秋冬之熱冬至以後自後

之寒夏至以後自始而之坤也寒氣生濁熱氣

生清寒屬陰故生濁清氣在下則生痰泄濁氣

在上則生膜脹清陽主升陽陷于下而不能升

降陰逆于上而不能降故為膜脹胸膈脹滿也清陽為天濁陰為地

氣上為雲天氣下為雨此以下明陰陽之升降

為精精即水也精升則化為氣雲因雨而出也

陽在上者為氣氣即雲也氣降則化為精雨由

雲而生也自下而上者地交于天故地氣上為

雲自上而下者天交于地故天氣下為雨就天

地而言謂之雲雨就人身而言謂故清陽出上

之精氣人身一小天地詐不信狀竅濁陰出下竅

上竅耳目口鼻也清陽發

下竅前陰後陰也清陽發

膝理濁陰走五臟清陽實四肢濁陰歸六府陽

平外陰位乎內膝理四肢皆在外者故清水為

陽居之五臟六腑皆在內者故濁陰居之

陰火為陽水潤下而寒故為陰火炎上而熱故

上升謂之水火交而成既濟火不制其上炎水

體此又不可
不知者也
陽為氣陰為味
味歸形形歸氣
無

形而升故為陽
味有質而降故為陰
味歸形形者
五味入口生血成
形也形歸氣者血
皆依賴于

氣氣旺則自能生
血氣傷而血固以
敗也氣歸精精歸
化氣者先天之元氣與

後天之穀氣并而
克身者也肺全主
之金施氣

以生水水即精也
精者坎府之真鉛
天一之氣

先也精施則能化
生萬化之本元也
精食氣形食味氣為精母味為形本食者

子食母乳化生精
氣生形萬化之生必本于精之義也

味傷形氣傷精味本歸形味或不節反傷形也

精化為氣氣傷于
味氣本歸精氣或不調反傷精也

氣也如不好色者
氣因以旺也水火
互為之根

即上文天地雲雨
之義也味不節則
傷形而氣

不免焉如味過于
酸肝陰味出下竅
陽氣出上

竅味為陰故下味厚者為陰
薄為陰之陽氣厚

者為陽薄為陽之
陰味屬陰味厚為純陰味薄為純陽氣屬陽氣厚

為純陽氣薄味厚
則泄薄則通氣薄
則發泄厚

則發熱陰味下行味厚者能泄于下味薄者能

氣厚者能壯火之
氣衰少火之氣壯
壯火食氣

氣食少火壯火散
氣少火生氣非此火不能發

育萬物人非此火不能生養命根是以物生必
本干陽但陽和之火則生物充烈之火則害物
故火大過則氣反衰火和平則氣乃壯火散
氣故云食氣少火生氣故云食火○陽氣者身
中溫煖之氣也此氣絕則身冷而斃矣運行三
焦熱腐五穀疇非真火之功是以內經淳淳反
覆欲人善養此火但少則壯壯則衰特須善為
調劑世之喜用苦寒好行陳伐者詎非岐黃之
罪人陰勝則陽病陽勝則陰病陽勝則熱陰勝
則寒陰陽之和則得其平一重寒則熱重熱則寒
陰陽之變水極則似火火極則似水陽盛則隔
陰陰盛則隔陽故有內真寒而外假熱內真熱
而外假寒之症不察其變妄輕投劑如水益
深如火益熱雖有智者莫可挽救矣寒傷

形熱傷氣寒屬陰形亦屬陰故寒則形消也氣
熱為陽氣亦為陽故熱則氣散也氣
傷痛形傷腫氣喜宣通氣傷則壅閉而不通故
痛形為質象形傷則稽留而不化故
腫故先痛而後腫者氣傷形也先腫而後痛者
形傷氣也氣先傷而後及于形氣傷為本形傷
為標也形先傷而後反于氣形傷為
本氣傷舉喜怒而悲恐憂
為標也喜怒傷氣寒暑傷形統之矣內傷人情
如喜則氣緩怒則氣上悲則氣消恐則氣下憂
則氣結故曰傷氣舉寒暑而風濕燥統之矣外
傷天氣如風勝則動熱勝則腫燥勝則乾寒勝
則浮濕勝則瀉故曰傷形天不足而
地故西北方陰也而人右耳目不如左明也地

不滿東南故東南方陽也而人左手足不如

強也天為陽西北陰方故天不足西北地為陰

東南陽方故地不滿東南日月星辰之

四象猶人之有耳目口鼻故耳目之左明于右

以陽勝于東南也水火金木地之四體猶人之

有皮肉筋骨故手足之右陽之汗以天地之雨

強于左以陰強于西北也名之地汗出從表陽也而本于陰水之屬故以天

者知汗之知雨之義陽之氣以天地之疾風名之

氣為陽勝則氣逆喘急如金匱真言論曰平旦至日中天之陽陽中之陽

天地之疾風陽氣鼓動也

也日中至黃昏天之陽陽中之陰也合夜至鷄

鳴天之陰陰中之陰也鷄鳴至平旦天之陰陰

中之陽也子午卯酉天之四正也平旦至日中

也合夜至鷄鳴自酉至子也鷄鳴至平旦自子

至卯也以一日分四時則子午當二至卯酉當

二分日出為春日中為夏夫言人之陰陽則外

為陽內為陰以表裏言言人身之陰陽則皆為陽腹

為陰以前後言言人身之臟腑中陰陽則臟者為陰

腑者為陽肝心脾肺腎五臟皆為陰腸胃大腸

小腸膀胱三焦六腑皆為陽五臟屬裏藏精氣而不瀉故為陰六

腑屬表傳化物而不藏故為陽故背為陽陽中之陽心也背為

陽陽中之陰肺也腹為陰陰中之陰腎也腹為

陰陰中之陽肝也腹為陰陰中之至陰脾也子

曰背為陰而抱陽是以腹為陽背為陰也內經乃

以背為陽腹為陰何也邵子曰天之陽在南故

日處之地之剛在北故山處之朕則老子之說

言天象也內經之說言地象也况陽經行于背

陰經行于腹人身臟腑之形體本為地象也第

考伏羲六十四卦方圖二陰陽其義顯朕夫圓圖

象天陽在東南方圖象地陽在西北可以洞朕

無疑矣心肺為背之陽肝脾腎為腹之陰何也

心肺在膈上連近于背故為背之二陽臟肝脾

腎在膈下附近于腹故為腹之三陰臟脾陽中

又分陰陽者心象人身之日故為陽中陽肺象

人身之天天體雖陽色玄而不自明包藏陰德

比之太陽有間故肺為陽中之陰陰中又分陰

陽者腎屬水故為陰中之陰肝屬木故為陰中

之陽脾屬坤土故

為陰中之至陰也

六十一日

六十四卦

圓圖象天
乾居東南
坤居西北
方圖象地
乾居西北
坤居東南

方圖二圖



生氣通天論曰陽氣者若天與日失其所則折
壽而不彰故天運當以日光
此明人生全賴
平陽氣也日不

明則天為陰晦陽不固則人為天折皆陽氣之
失所也故天不自明在日月月體本黑得日
乃明此天運當以日光光明也太陽在午則為晝
而日麗中天顯有象之神明離之陽在外也太
陽在子則為夜而火伏水中涵無形之元氣坎
之陽在內也天之運行惟日為本天無此日則
晝夜不分四時失序晦冥幽暗萬物不彰矣在
千人者亦惟此陽氣為要苟無陽氣孰分清濁
孰布三焦孰為呼吸孰為運行血何由生食何
由化與天之無日等矣欲保天年其可得乎內
經一百六十二篇推此節彙明凡陰陽之要陽
天人大義最為切要讀者詳之

密乃固兩者不和若春無秋若冬無夏因而和

之是謂聖度

陰主內守陽主外護陽密于外則邪不能侵而陰得以固于內也

和者偏也偏于陽若有春而無秋偏于陰若有冬而無夏和之者瀉其太過補其不足俾無偏

勝聖人之法度也

故陽強不能密陰氣乃絕

陽密則陰固陽強而

亢豈能密乎陰氣被擾

陰平陽秘精神乃治

陰血

將為煎厥而竭絕矣
平靜于內陽氣秘密于外陰能養精陽能養神精足神全命之曰治

五常政大論曰陰精所奉其人壽陽精所降其

人天

岐伯本論東南陽方其精降下而多天西北陰方其精奉上而多壽余嘗廣之此陰

陰陽之至理在身中者亦然血為陰雖肝藏之寔腎經真水之屬也水者先天之本也水旺則

陰精克而奉上故可永年則補腎宜急也氣屬陽雖肺主之寔脾土飲食所化也土者後天之

本也土衰則陽精敗而下陷故當天折則補脾宜亟也先哲云水為天一之元土為萬物之母

千古而下獨薛立齋深明此義多以六味地黃丸壯水為奉上之計兼以補中益氣湯扶土為

降下之防蓋洞窺升降之微深達造化之旨者歟

愚按醫經克棟不越于陰陽誠于體之臟腑腹背上下表裏脉之左右尺寸浮沉遲數時

令之春夏秋冬歲運之南政北政察陰陽之微而調其虛實則萬病之本咸歸掌握萬卷

之富祇在寸中不亦約而不漏簡而可據乎

以白為黑如是則精衰矣

臟腑之精氣皆上朝于目而為光明故曰

精明若精氣不能上奉則顛倒錯亂豈能保其生耶

靈樞五色篇曰明堂者鼻也闕者眉間也庭者

顏也蕃者頰側也蔽者耳門也其間欲方大去

之十步皆見于外如是者壽必中百歲

庭者天庭也俗

名額角蕃蔽者屏蔽四旁也十步之外而明堂部位顯朕則方大可知故壽可百歲也

骨高以起平以直五臟次于中央六腑挾其兩

側首面上于闕庭王宮在于下極五臟安于膏

中真色以致病色不見明堂潤澤以清

五臟之候皆在

鼻中六腑之候皆在四旁次者居也挾者附也下極居兩目之中心之部也心為君至故稱王

宮若五臟安和正色自顯明堂必清潤也五色之見也各出其色部

部膏陷者必不免于病矣其色部乘襲者雖病

甚不死矣

五色之見各有部位若有一部骨弱陷下之處則邪乘之而病若色部雖

有變見但得彼此生王有乘襲而無尅賊者病雖甚不死矣

青黑為痛黃赤

為熱白為寒

此言五色之所主也

其色麤以明沉大者為

甚其色上者病益甚其色下行如雲徹散者病

方已

羸者明爽之義沉天者晦滯之義言色貴明爽若晦滯者為病甚也色上行者濁氣

方升故病甚下行者濁氣已退故病已

五色各有藏部有外部有

內部也色從外部走內部者其病從外走內其

色從內走外者其病從內走外病生于內者先

治其陰後治其陽反者益甚其病生于陽者先

治其外後治其內反者益甚

五色各有藏部言臟而腑在其中矣

外部者六腑之表六腑挾其兩側也內部者五臟之裏五臟次于中央也凡病色先起外部而

後及內部者其病自表入裏是外為本而內為標當先治其陰後治其陽若反之者皆為誤治病必

先治其陰後治其陽若反之者皆為誤治病必轉甚常候闕中薄澤為風冲濁為痺在地為厥矣

此其常也各以其色言其病

闕中者間也肺之部也風病在陽皮

毛受之故色薄而澤痺病在陰肉骨受之故色冲而濁厥逆為寒濕之變病起于下故色之先

于地地者相家所謂地閣即巨分巨屈之處也大氣入于臟腑者不病

而卒死

大氣者大邪之氣也如水色見于火部火色見于金部之類此元氣大虛賊邪

已至雖不病必卒朕而死矣

赤色出兩顴大如母指者病雖

小愈必卒死黑色出于庭大如母指必不病而

卒死形如母指最出之色赤者出于額額者應

天庭處于最高黑者于之是腎絕矣雖不病必卒死也

庭者首面也天庭居于最高關上者咽喉也

者着心之上也應咽喉之有疾關中者肺也關中者正當兩着

應在下極者心也下極者着心之下也相家謂

心直下者肝也下極之下為鼻柱相家謂之年

肝左者膽也膽附于肝之短葉故肝左應下者脾

也年壽之下相家謂之準頭亦名土星本經謂

應方上者胃也準頭兩旁為方上即迎香之上

與胃為表裏脾居中而中央者大腸也人中分迎

香穴大腸之應也亦挾大腸者腎也挾大腸迎

之上也四臟皆一惟腎有兩四臟居腹惟腎當

腎者臍也腎與臍對故當面王以上者小腸也

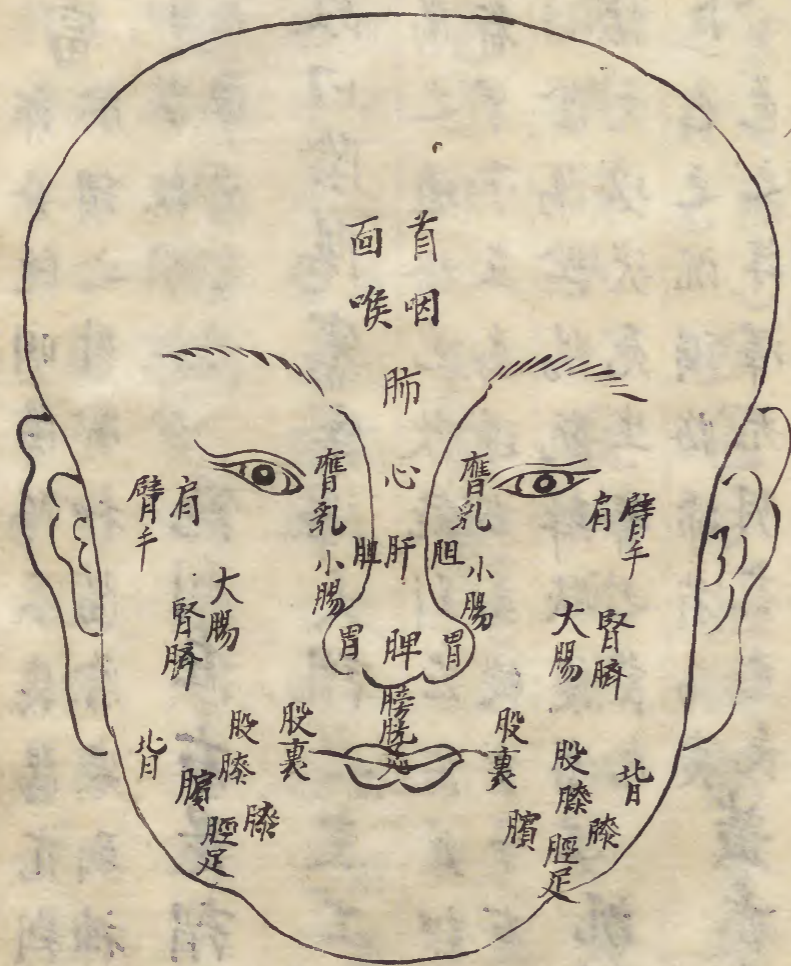
面王鼻準也小腸為府應挾兩側故面王以下

者膀胱子處也面王以下者人中也乃膀胱子

中平淺而無鬣者多主無子婦人亦以人中觀

深長者善產育此以上皆五臟六腑之應也觀

靈樞臟腑肢節應千之圖



者肩也 此下皆言肢節之應也 頤為骨 頤後者

臂也 臂後以應肩故 臂下者手也 目內眥上者膺

乳也 目內眥上者鬪下兩旁也 胸兩挾繩而上

者背也 頤之外曰繩身之後曰循牙車以上者

股也 牙車牙床也牙車以下者膝也 中央者膝也 中央兩

也 中央 膝以下者脛也 當脛以下者足也 脛次于

而 千脛以下者 巨分者股裏也 巨分者口旁大紋處

也 巨鬪者膝臑也 蓋骨也 此蓋統指膝部而言

各有部分有部分用陰和陽用陽和陰當明部

分萬舉萬當

部分既明陰陽不爽陽亢則滋其陰謂之用陰和陽陰寒則補其火

謂之用陽和陰故明部分而施治法萬舉萬當也

能別左右是謂大道

男女異位故曰陰陽審察澤夭謂之良工

陽左陰右

左右者陰陽之道路也故能別左右是謂大道男女異位者男子左為逆右為從女子右為逆

左為從故曰陰陽陰陽既辨狀後審其色之潤澤枯夭以決死生醫之良也

沉濁為

內浮澤為外

色之沉濁晦滯者為裏色之浮澤光明者為表

黃赤為風

青黑為痛白為寒黃為膏潤為膿赤甚者為血

痛甚為癢寒甚為皮不仁

凡五色之見于面者可因是而測其病矣

痛甚即青黑之極也寒甚即白之極也

五色各見其部察其浮沉

以知淺深察其澤夭以觀成敗察其散搏

音以

知遠近視色上下以知病處

色之浮者病淺色之沉者病深潤澤

者有成枯夭者必敗散而不聚者病近搏而不散者病遠上下者即前臟腑支節之見于面者

也色明不麤沉夭為甚不明不澤其病不甚

者麤

顯也言色之光明不顯但見沉滯枯夭病必甚也若雖不明澤而不至于沉夭者病必不甚也

其色散駒駒然未有聚其病散而氣痛聚未成

也駒馬之小者未裝鞍轡散而不聚也譬色之散而無定者病亦散而無堅積聚也即有痛

者不過因無腎乘心心先病腎為應色皆如是形之氣耳

腎乘心者水邪尅火也心先病于內而腎之色則應于外如黑色見于下極是也不惟心腎諸

臟皆然此舉一男子色在于面王為小腹痛下以例其餘也

為卵痛其圓直為莖痛高為本下為首孤疝瘕

陰之屬也面王上應有上字面王上為小腸下為膀胱子處卵者羣丸也圓直指人

中水溝穴也人中有邊圓而直者故人中色見主陰莖作痛在人中上半者曰高為莖根痛在

人中下半者為莖頭痛凡此皆孤疝瘕陰之病也瘕即癰也女子在于面王

為膀胱子處之病散為痛搏為聚方圓左右各

如其色形其隨而下至胝為淫有潤如膏狀為

暴食不潔面王下宜有下字面王下為人中主膀胱子處色散為痛無形之氣滯也

色搏為聚有形之血凝也積之或方或圓或左或右各如其外見之形若其色從下行而至尾

骭則為浸淫帶濁有潤如膏之物此症多因暴食不潔所致不潔猶言不節非污穢之謂也或

多食冷物或多食熱物一切非宜之物皆是也色者青黑赤白黃皆端

滿有別鄉別鄉赤者其色亦大如榆莢在面為

不日五色皆宜端滿端者正色也滿者克潤也別鄉猶言它鄉即別部位也如赤者心色

應見于兩目之間是其本鄉今見于面王是別鄉矣不目者不目而愈也火色見于土位是其相生之鄉也此舉赤色為例其色上銳首空上而五色繆見者皆可類推矣

向下銳下向在左右如法

邪色之見各有所向其尖銳之處是乘虛

所犯之方故上銳者以首處故上向也下銳亦然其在左右者皆同此法

五臟生成論曰面黃目青面黃目赤面黃目白

面黃目黑者皆不死

黃者中央土之正色五行以土為本胃氣猶在故不

也面青目赤面赤目白面青目黑面黑目白面

赤目青皆死也

色中無黃則胃氣已絕故皆死也

愚按望聞問切謂之四診而望色居四診之先未有獨憑一脉可以施療者經曰切脈動靜而視精明察五色觀五臟有餘不足六腑強弱形之盛衰以此參伍次死生之分又曰形氣相得謂之可治色澤以浮謂之易已又曰能合色脉可以萬全仲景嘗以明堂闕庭盡不見察為世醫咎好古嘗論治婦人不能行望色之神為病家咎則色固不要歟而醫顧可忽歟

體也切脉之動靜診陰陽也視日之精明診神
氣也察五色以觀臟腑之虛實審形體以別病
勢之盛衰以此數者與脉參伍推求則陰陽表
裏虛實寒熱自無遁狀可以決死生之分矣不
齊之謂參剖其異而分之也相類之謂伍比其
同而合之也脉惟一端診有數法此醫家之要
道也尺內兩傍則季脇也關前曰寸關後曰尺季
腎所近故自季脇尺外以候腎尺裏以候腹外尺
之下皆尺內主之尺外以候腎尺裏以候腹外尺
後以候陰人身以背為陽腎附于背故外以候
腎腹為陰故裏以候腹而大小腸膀胱命門皆
在其中矣諸部言左右此獨不分者以兩尺皆
主乎中附上左外以候肝內以候鬲中附上者
腎也

上而居乎中即關部也左外亥左關之前半部
內者言左關之後半部也肝為陰中之陽而亦
附近于背故外以候肝內以候鬲舉右外以候
膈而中焦之膈膜膽腑皆在其中矣右外以候
胃內以候脾右關前半候胃右關後半候脾脾
為陽脾為陰故外上附上右外以候肺內以候
以候胃內以候脾胃皆處中州而以表裏言之則胃
膏中上附上者上而又上則寸部也五臟之位
膏中言膏中而膈左外以候心內以候膻中左
膜之上皆是矣
之前以候心左寸之後以候膻中膻中者即心
胞絡也○按靈蘭秘典有膻中而無胞絡以膻
中為臣使之官喜樂出焉靈樞叙經脉有胞絡
而無膻中而曰動則喜笑不休正與喜樂出焉

之句相合夫喜笑屬火之司則知
膻中與心應即胞絡之別名也

平人氣象論曰人一呼脉再動一吸脉亦再動

呼吸定息脉五動閏以太息命曰平人平人者

不病也動至也一呼再動一吸再動一呼一吸合為一息是一息四至也呼吸定息脉

五動者當其閏以太息之時也歷家三歲一閏五歲再閏人應天道故三息閏一太息五息再

閏一太息太息者長息也此言平人無病之脉當以四至為準若五至便為太過惟當閏以太

息之時故得五至苟人一呼脉一動一吸脉一

非太息仍四至也

動曰少氣呼吸各一動是一息二至也二至為遲遲至寒疾夫氣為陽氣虛則陽虛

故曰人一呼脉三動一吸脉三動而躁尺熱

病溫尺不熱脉滑曰病風脉濡曰痺呼吸各三動是一息

六至也六至為數躁者數之義也尺熱者尺中六至也病溫猶言患熱非傷寒之溫病也左尺

為水而數則水涸而熱也右尺為火而數則火炎而熱也故咸曰病溫尺不數而諸脉滑者陽

邪盛也故當病風瀦為人一呼脉四動以上曰血凝氣滯故當病痺也

死脉絕不至曰死乍疎乍數曰死一呼四動則一息八至矣

况以上乎故知必死脉絕不至則營衛已絕乍疎乍數則氣血潰亂不死安待

靈樞根結篇曰一日一夜五十營以營五臟之

精不應數者名曰狂生

營者運也人之經脈運行于身者一日一夜凡

五十周以運五臟之精凡周身上下前後左右計二十七脈共長十六丈二尺人之宗氣積于脊中主呼吸而行經絡一呼氣行三寸一吸氣行三寸呼吸定息脈行六寸以一息六寸推之則一晝一夜凡一萬三千五百息通計五十周于身脈八百一十丈其有太過不及則不應此數矣狂生者妄生所謂五十營者五臟皆受氣也其生未可保也

持其脈口數其至也

五十營者五臟所受之氣持寸口而數其至數則虛

寔可五十動而不一代者以為常也以知五臟

之期當作予之短期者乍數乍疎也

以為常者經常之脈

也可因以知五臟之氣也若乍數乍疎則陰陽乖亂死期近矣短者近也

三部九候論曰獨小者病獨大者病獨疾者病

獨遲者病獨熱者病獨寒者病獨陷下者病

七診之法也獨者謂于三部九候之中其獨異于諸部者而推其病之所在也

方盛衰論曰形氣有餘脈氣不足死脈氣有餘

形氣不足生

此言脈重于形氣也形氣有餘外

故死若形雖衰而脈未敗根本猶存尚可活也及三部九候論曰形肉已脫九候雖調猶死蓋脫則大肉去盡較之不足殆有甚焉脾主肌肉肉脫者脾絕次無生理

脉要精微論曰持脉有道虛靜為保

虛者心空而無雜想

也靜者身靜而不喧動也保而不失此持脉之道也

春日浮如魚之遊在

波春陽雖動而未全彰故如魚之遊在波也

夏日在膚泛泛乎萬物

有餘夏氣暢達萬物皆備而無虧欠也泛泛盛滿之貌

秋日下膚蟄蟲

將去秋金清肅盛者漸斂如蟄蟲之將去而未去也

冬日在骨蟄蟲周

密君子居室

冬令閉藏沉伏在骨如蟄畏寒深居密處君子法天時而居室避藏

也子密故曰知內者按而紀之知外者終而始之

此六者持脉之大法

內言藏氣藏象有位故可按而紀也外言經氣經脉

有序故可終而始也明此四持內外六法則病之表裏陰陽皆可灼然明辨故為持脉之大法

玉機真藏論曰春脉者肝也東方木也萬物之

所以始生也故其氣來奘弱輕虛而滑端直以

長故曰弦反此者病

端直以長狀如弓弦則有力矣然軟弱輕虛而滑則

弦不至于太勁宛然春和之象也

其氣來實而強此謂太過病

在外其氣來不實而微此謂不及病在中

實而弦大

則不能奘弱輕虛矣不寔而微不能端直以長矣皆弦脉之反也故上文曰反此者病外病多

有餘內病多不足大抵然也

太過則令人善忘忽忽眩冒而

顛疾其不及則令人背痛引背下則兩脇脹滿

志當作怒本神篇曰肝虛則怒寔則怒氣交變
大論曰歲木太過忽忽善怒眩冒顛疾眩者目

花也胃者神昏也足厥陰之脈
會于顛貫鬲布脅故見症乃爾夏脈者心也南

方火也萬物之所以盛長也故其氣來盛去衰

故曰鈞反此者病鈞義如木之垂枝即洪脈也
其來則盛其去則衰陽盛之

象其氣來盛去亦盛此謂太過病在外其氣來

不盛去反盛此謂不及病在中來盛去盛鈞之
過也來不盛去

反盛鈞之不及也去反盛者非強盛也凡
脈自骨出膚謂之來自膚入骨謂之去太過

則令人身熱而膚痛為浸淫其不及則令人煩

心上見欬唾下為氣泄太過則陽有餘而病在
此故身熱膚痛浸淫者

濕熱之甚也不及則君火衰而病在內故為心
不足而煩火乘金而欬氣泄者陽氣下陷也

秋脈者肺也西方金也萬物之所以收成也故

其氣來輕虛以浮來急去散故曰浮反此者病

浮者輕虛之別名也來急去
散亦是狀浮之象也即毛也其氣來毛而中央

堅兩傍虛此謂太過病在外其氣來毛而微此

謂不及病在中毛而有力為中央
堅毛而無力為微太過則令人

逆氣而背痛愠愠然其不及則令人喘呼吸少

氣而欬上氣見血下聞病音肺王氣故太過則氣逆背痛愠愠者

氣鬱貌不及則氣短而欬氣不歸原故上氣冬陰虛內損故見血下聞病音者腸鳴泄氣也

脉者腎也北方水也萬物之所以合藏也故其

氣來沉以搏故曰營反此者病營者退藏于密之義也即沉石

也其氣來如彈石者此謂太過病在外其去

如數者此謂不及病在中彈石者堅強之象也如數者非真數也言

去之速也太過則令人解休脊脉痛而少氣不欲言

其不及則令人心懸如病饑眇中清脊中痛少

腹滿小便變解者懈急而肢體不收也休者形跡困倦也脊痛者腎脉所過也邪

氣太過則正氣少而不欲言矣心腎不交故心中如饑眇中者季脇下空軟處腎之所居也腎

脉貫脊屬腎絡膀胱故脾脉者土也孤藏以灌

為脊痛腹滿便變諸症脾屬土土為萬物之母運行水穀變

四旁者也化精微以灌溉于南心北腎東肝西

肺故曰四旁也孤藏者位居中央奇旺四時之

末各十八日四季共得七十二日每季三月各得九十月于九十中除去十八日則每季止七十二日而為五行分旺之數總之五七三百五

二五十一共得三百善者不可得見惡者可見

六十日以成一歲也

善者脾之平脉也脾何以無平脉可見乎土無
定位亦無定象古人強名之曰不浮不沉不大
不小不疾不徐意思欣欣悠悠揚揚難以名狀
此教語者未嘗有定象可指定形可見也不可
得見者即難以名狀也惡其來如水之流者此
者即太過不及之病脉也

謂太過病在外如鳥之喙者此謂不及病在中

按平人氣象論曰堅銳如鳥之喙如水之流曰
脾死夫如鳥之喙者硬而不和如水之流者散
而無紀土德有漸病在不治即所謂惡者可見也

平人氣象論曰夫平心脉來累累如連珠如循

琅玕曰心平夏以胃氣為本連珠琅玕喻其盛滿溫潤即微鉤之

義也即胃氣之病心脉來喘喘連屬其中微曲

曰心病喘喘連屬急數之象也死心脉來前

曲後居如操帶鉤曰心死前曲者輕取之而堅大後居者重取之而

牢寔如持革帶金鉤而冲和之意失矣故曰心死平肺脉來厭厭聶聶

如落榆莢曰肺平秋以胃氣為本厭厭聶聶之象也如落

榆莢毛之象也輕浮和緩病肺脉來不上不下

如循鷄羽曰肺病不上不下亦濇也如循鷄羽亦毛也但毛多胃少故曰肺

病死肺脉來如物之浮如風吹毛如物之浮則無根矣如風

吹毛則散亂矣但平肝脉來更弱招招如揭長

竿末梢曰肝平春以胃氣為本招招猶迢迢也

長竿梢必和軟和緩弦長弦而有胃氣者也為肝之平脉病肝脉來盈實而

滑如循長竿曰肝病盈實而滑弦之大過也長

此弦多胃少故曰肝病死肝脉來急益勁如新張弓弦曰

肝死過勁強急也新張弓弦而太平脾脉來和

柔相離如鷄踐地曰脾平長夏以胃氣為本和

者悠悠揚揚也相離者不模糊也如鷄踐地緩而不迫胃氣之妙也是為脾平病脾脉

來寔而盈數如鷄舉足寔而盈數強急不和也

多胃少為脾之病死脾脉來銳堅如鳥之喙如鳥之距

如屋之漏如水之流曰脾死如鳥之喙硬也如

之漏亂也如水之流散平腎脉來喘喘累累如

也脾氣已絕見此必死平腎脉來喘喘累累如

鉤按之而堅曰腎平冬以胃氣為本喘喘累累如鉤皆心

脉之陽也兼之沉石則陰病腎脉來如引葛按

之益堅曰腎病引葛者牽連蔓引也按死腎脉

來發如奪索辟辟如殫石曰腎死索而曰奪則互引而勁急

矣辟辟如彈石但石無胃矣腎死之診也

脉要精微論曰夫脉者血之府也

營行脉中故為血府然行

是血者寔氣為之司也逆順篇曰脉之盛衰者所以候血氣之虛實則知此舉一血而氣在其

中即下文氣治長則氣治短則氣病 氣足則脉長氣虛則

脉短數則煩心大則病進 心為丙丁之原故數則煩心邪盛則脉滿故大

則病進上盛則氣高 上盛者寸脉盛也氣高者火亢氣逆也下盛則

氣脹 下盛者尺脉盛也邪實于下故為脹滿代則氣衰細則氣少

代脉見而氣將絕細脉見而瀦則心痛 血凝氣滯則脉

瀦故主瀦瀦革至如湧泉病進而色弊綿綿其

去如弦絕死 瀦瀦者洶湧之貌革脉之至如皮革之堅急也湧泉狀其盛滿也見

此脉者病漸增進而色天不澤也綿綿弦絕則胃氣絕無真臟脉見故死

大奇論曰脉至浮合浮合如數一息十至以上

是經氣予不足也微見九十日死 此以下皆定死期也浮合

者如浮波之合後浪惟前泛泛無紀如數者似數而非數也數不過為血熱也如數者血敗也

浮合者氣敗也一息十至以上死期大迫此云九十字者誤也十字直併微見者初見也初見

此脉九脉至如火薪然是心精之予奪也草乾日當死

而死 脉如火然是火旺過極之脉心經之精氣

盡而 脉至如散葉是肝氣予虛也木葉落而死

散葉者浮泛無根肝氣虛極也木葉落則金旺而未絕其死宜矣 脉至如省客

省客者脉寒而鼓是腎氣予不足也懸去棗華

而死 省客省問之客時來時去者也塞者濇而

胃少至于棗華吐則 脉至如泥丸是胃精予不

足也榆莢落而死 泥丸者泥彈之狀動短之脉

春深而落木旺 脉至如橫格是膽予不足也木

熟而死 橫格者長大堅勁木之真臟脉也膽之

脉至如弦縷是胞精予不足也病善言下霜而

死不言可治 弦者喻其勁急縷者喻其細小胞

言各月飛霜水來尅火而死矣 脉至如交漆交

漆者左右傍至也微見三十日死 交漆者模糊

之義也左右傍至大可知也微 脉至如湧泉湧

鼓肌中太陽氣予不足也少氣味韭莢而死 湧泉

者如泉之湧有升無降而浮鼓于肌表之間是

足太陽勝脫氣不足也勝脫為三陽而主表也

今表實裏虛故為少氣非英非花也
脈至如頽土之

狀按之不得是肌氣予不足也
五色先見黑白

星發死上下虛則頽脈來虛大按之不可得正下虛之象也脾主肌肉肌氣即脾氣也

黑為水色土敗而水反侮之
星稟同即蓮稟也稟有五而白者發于春木王之時土其絕矣

脈至如懸雍懸雍者浮揣切之益大是十二俞

之予不足也水凝而死懸雍者喉間下垂肉乳也俗名喉龍花浮揣之

而大是有陽無陰孤陽亢上之象十三俞者臟腑十二經所輸也水凝而死者陰氣盛而孤陽

絕也脈至如偃刀偃刀者浮之小急按之堅大急

五臟苑熱寒熱獨并于腎也如此其人不得坐

立春而死偃刀卧刀也浮之小急如刀口也按之堅大急如刀指也重按之腎之應

也腎虛則陰消而五臟咸熱雖五臟有鬱苑之熱而發為寒熱其原則獨歸并于腎也腎因虧

損腰脊痠疼不能起坐冬令水旺未即敗絕遇春乃死也脈至如丸滑不直

平不直平者按之不可得也是大腸氣予不足

也棗葉生而死如丸者流利之狀正滑脈也平直平者滑而不應平按之則無

也大腸與肺金相為表裏棗葉生于初夏火盛則金絕故當死脈至如華者令

人善恐不欲坐卧行立常聽是小腸氣予不足

也季秋而死

如華者盛滿而輕浮也小腸與心相為表裏小腸虛則心亦虛故善

恐不得坐卧也行立常聽恐懼多而狐疑也丙火墓于戌故當季秋死

三部九候論曰形盛脉細少氣不足以息者死

形盛者脉亦盛其常也形盛脉細脉不旋踵形瘦脉應形矣甚而少氣難以布息死不旋踵

大胷中多氣者死

既不相應甚而膏中多逆上

之氣陰敗陽孤不死安待形氣相得者生

身形與脉氣相得如形小脉小形大

脉大參伍不調者病

三以相參伍以相類謂之是也

疾或滑或瀉不合三部九候皆相失者死

三部者上

中下三部分天地人分膏膈腹也九候者每部有浮中沉三候三部各三合而為九候也或應

浮大而反沉細應沉細而反浮形肉已脫九候

雖調猶死

脾主肌肉為臟之本若肌肉脫則脾絕矣九候雖調無益也七診

雖見九候皆從者不死

七診者獨大獨小獨疾獨遲獨熱獨寒獨陷下

也從順也合也脉順四時之令及合諸經之體者雖見七診之脉不至于死

凡持真脉之臟脉者肝至懸絕急十八日死

懸絕

者真臟脉見胃氣已無懸懸欲絕也十八日者為木金成數之餘金勝木而死也心至

懸絕九日死

九日者為火水生數之餘水勝火也

肺至懸絕十

二日死十二日者為金火生腎至懸絕七日死成教之餘火勝金也

七日者為水土生教之餘土勝水也脾至懸絕四日死四日者為木生教之

餘木勝土也餘木勝土也

婦人平少陰脉動甚者任子也平少陰心脉也動甚者流利滑

也動血旺而脉也故當妊子陰搏陽別謂之有子陰搏陽別謂之有子陰脉搏動與

陽脉迥別也陰陽二字所包者廣以左右言則左為陽右為陰以部位言則寸為陽尺為陰以

九候言則浮為陽沉為陰舊說以尺脉洪實為陰與寸陽脉迥別似矣脉則平少陰脉動甚亦

在寸也何取于陽別之旨乎故必會通諸種陰陽而後可決也

徵四失論曰診病不問其始憂患飲食之失節

起居之過度或傷于毒不先言此卒持寸口何

病能中妄言作名為羸所窮此言臨脉者必先察致病之因而後

察之以脉則陰陽虛實不致諸訛若不問其始是不求其本也如憂患飲食內因也起居過度

外因也傷于毒者不內外因也不先察其因而

卒持寸口自謂脉神無假于問豈知真假逆從

脉病原有不合者倉卒一診安能盡中病情不

妄言作名欺世賣俗誤治傷生損德不小矣愚按脉者血氣之徵兆也病態萬殊盡欲以三指測其變化非天下之至巧者孰能與于斯許叔微云脉之理幽而難明吾意所解口莫能宣也可以筆墨傳口耳授者皆粗迹也

雖朕粗者未諳精者從何而出析而言之二
十四字猶嫌其畧約而歸之浮沉遲數已握
其綱所以脈不辨陰陽愈索而愈惑也陰陽
之義已見于前陰搏陽別之條又滑伯仁曰
察脈須辨上下来去至止不明此六字則陰
陽不別也上者為陽来者為陽至者為陽下
者為陰去者為陰止者為陰上者自尺上于
寸陽生于陰也下者自寸下于尺陰生于陽
也来者自骨肉而出于皮膚氣之升也去者
自皮膚而還于骨肉氣之降也應曰至息曰
止此義至淺而至要行遠自
通查高自卑請華斯語矣

藏象

靈蘭秘典論曰心者君主之官也神明出焉

一身之主故為君主之官其藏神其位南有離明之象故曰神明出焉肺者相傳

之官治節出焉 位高近君猶之宰輔故為相傳之官肺主氣氣調則臟腑諸官

聽其節制無所不治故曰治節出焉肝者將軍之官謀慮出焉 肝

震卦壯勇而急故為將軍之官肝為東方龍神龍善變化故為謀慮所出膽者中正

之官決斷出焉 膽性剛直為中正之官剛直者善決斷肝雖勇急非膽不斷也

膻中者臣使之官喜樂出焉 膻論云膻中者心主之官城也貼近

君主故稱臣使臟腑之官莫非王臣此獨設言
臣又言使者使令之臣如內侍也按十二臟內
有膾中而無胞絡十二經內有胞絡而無膾中
乃知膾中即胞絡也况喜笑屬火此云喜樂出
乎其配心君之脾胃者倉廩之官五味出焉胃
府較若列者矣脾胃者倉廩之官五味出焉胃
納受脾胃運化皆為倉廩之官五味出焉大腸者傳道
味入胃脾實轉輸故曰五味出焉大腸者傳道
之官變化出焉大腸居小腸之末主出小腸者
受盛之官化物出焉小腸居胃之下受盛胃之
前糟粕歸于腎者作強之官伎巧出焉腎處北
後故曰化物骨宜為作強之官水能化三焦者決瀆之官水
生萬物故曰伎巧出焉

道出焉上焦如霧中焦如漚下焦如瀆三焦膀胱

胱者州都之官津液藏焉氣化則能出矣膀胱居

卑下故名州都之官經曰水穀循下焦而滲入

膀胱蓋膀胱有下口而無上口津液之藏者皆

由氣化滲入於後出焉○舊說凡此十二官者

不得相失也失則不能相使故主明則下安以

此養生則壽歿世不殆以為天下則大昌主明則十

二官皆奉命承命是以壽永推此主不明則十

二官危使道閉塞而不通形乃大傷以此養生

則殃以為天下者其宗大危戒之戒之君主不明則諸

臣曠職或謀不軌自上及下相使之道皆不相通即不奉命也在人身則大傷而命危在朝廷則大亂而國喪矣心為陽中之陽獨尊重之者以陽為一身之主不可不奉之以為性命之根也

六節藏象論曰心者生之本神之變也其華在

面其克在血脉為陽中之太陽通于夏氣根本發榮

之謂生變化不測之謂神心為太陽生身之本也心主藏神變化之原也心主血屬陽而升是以華在面克在血脉也心居上為陽藏又肺者位乎南離故為陽中之太陽而通于夏也

氣之本魄之處也其華在毛其克在皮為陽中

之太陰通于秋氣肺統氣氣之本也肺藏魄魄之舍也肺輕而浮故其華其

克乃在皮毛也以太陰之經居至高之分故為陽中之太陰而通于秋氣也腎者主

蟄封藏之本精之處也其華在髮其克在骨為

陰中之少陰通于冬氣位居亥子職司閉藏猶之蟄也腎主水受五

臟六腑之精而藏之精之處也髮色黑而為血之餘精足者血克髮受其華矣腎之合骨也故克在骨以少陰之經居至下之地故為陰中之少陰通于冬也肝者罷極之本

魂之居也其華在爪其克在筋以生血氣其味

酸其色蒼此為陽中之少陽通于春氣

筋勞曰罷主筋

之藏是為罷極之本肝主藏魂非魂之居乎爪者筋之餘克其筋者宜華在爪也肝為血海自應生血肝主春升亦應生氣酸者木之味蒼者木之色木旺于春陽猶未壯故為陽中之少陽

通于脾胃大腸小腸三焦膀胱者倉廩之本營

之居也名曰器能化糟粕轉味而入出者也其

華在唇四白其克在肌其味甘其色黃通于土

氣

六經皆受水穀故均有倉廩之名血為營水穀之精氣也故為營之所居器者譬諸盛物

之器也胃受五穀名之曰入脾與大小腸三焦膀胱皆主出也唇四白者唇之四圍白肉際也

唇者脾之榮肌者脾之合甘者土之味黃者上之色脾為陰中之至陰分主四季故通于土六

經皆為倉廩皆統于凡十一臟取決于膽也五臟

脾故曰至陰之類六腑其為十一臟何以皆取決于膽乎膽為奇

恒之府通全體之陰陽况膽為春升之令萬物

之生長化收藏皆于此托初稟命也

靈樞本輸篇曰肺合大腸大腸者傳道之府心

合小腸小腸者受盛之府肝合膽膽者中清之

府脾合胃胃者五穀之府腎合膀胱膀胱者津

液之府也少陽屬腎腎上連肺故將兩藏此言臟腑

各有所合為一表一裏也將領也獨腎將兩藏者以手少陽三焦正脈指天散于膏中而腎脈亦上連于肺三焦之下膈屬膀胱而膀胱為腎之合故三焦者亦合于腎也夫三焦為中瀆之府膀胱為津液之府腎以水藏而領水府故腎得兼將兩藏本藏論曰腎合三焦膀胱是也

三焦者中瀆之府也水道出焉屬膀胱是孤之

府也中瀆者身中之溝瀆也水之入于口而出于便者必歷三焦故曰中瀆之府水道出焉

焉在本篇曰屬膀胱在血氣形志篇曰少陽與心主為表裏蓋在下者為陰屬膀胱而合腎水在上者為陽合胞絡而通心火三焦所以際上極下象同六合而無所不包也十二臟中惟三焦獨大諸臟無與匹者故稱孤府難經及叔和啓玄皆以三焦有各無形已為誤矣陳無擇創

言三焦有形如脂膜更屬不經靈樞曰密理厚皮者三焦厚粗理薄皮者三焦薄又曰勇士者三焦理橫怯士者其焦理縱又曰上焦出于口並咽以上貫膈而布膏中中焦亦並胃中出上焦之後心糟粕蒸津液化精微而為血下焦者別迴腸注于膀胱而滲入焉水穀者居于胃中成糟粕下大腸而成下焦又曰上焦如霧中焦如瀝下焦如瀆既曰無形何以有厚薄何以有縱有橫何以如霧如瀝如瀆何以有氣血之別耶

金匱真言論曰東方青色入通于肝開竅于目藏精于肝其病發驚駭其味酸其類草木其畜

鷄易曰巽為鷄東方風木之畜也其穀麥麥成最早故其應四

時上為歲星是以春氣在頭也

春氣上升其音角其

數八

易曰天三生木地八成之

是以知病之在筋也其臭臊

禮月令云其臭羶羶即臊也

南方赤色入通于心開竅于耳

陰陽應象論曰心在竅為舌腎在竅為耳此云開竅于耳則耳兼心腎也

藏精于心

故病在五臟

心為五臟之君心病則五臟應之

其味苦其類火

其畜羊

五常政大論曰其畜馬此云羊者或因午未俱在南方耳

其穀黍

赤宜為心家之穀五常政夫論云其穀麥二字相似疑悞也

其應四時上為

熒惑星是以知病之在脉也其音徵其數七

地二

生火天七成之

其臭焦

焦為火氣所化

中央黃色入通于脾故

病在舌本

脾之脉連舌本散舌下

其味甘其類土其畜牛

牛屬丑而色黃易曰坤為牛

其穀稷

稷小米也稷者為稷糯者為黍為五穀之長色

黃屬土

其應四時上為鎮星是以知病之在肉也

其音宮其數五其臭香西方白色入通于肺開

竅于鼻藏精于肺故病在背

肺雖在背中寔附于背也

其味

辛其類金其畜馬

肺為乾象易曰乾為馬

其穀稻

稻色白故屬金

其應四時上為太白星是以知病之在皮毛也

其音商其數九地四生金其臭腥北方黑色入

通于腎開竅于二陰藏精于腎故病在谿氣充論云

肉之大會為谷肉之小會其味鹹其類水其畜

彘易曰坎其穀豆黑者其應四時上為辰星是

以知病之在骨也其音羽其數六天一生水其地六成之

臭腐腐為水氣所化禮月令云其臭朽朽即腐也

陰陽應象太論曰東方生風風生木木生酸酸

生肝肝生筋筋生心木生火也肝主目其在天為玄

玄者天之本色此總在人為道道者生天生地

言五臟不專指肝也生者化也自無而有自有

故比諸道在地為化化生無總名曰化肝主春生

故言化生五味道生智生意不竅玄生神玄冥之中

不存一物不外一物莫可名狀強名曰神按

在天為玄至此六以下四藏皆無獨此有之

以春貫四時元統四德益兼五行六氣而言非

獨指東方也觀天元紀大論有此數語亦總貫

五行義神在天為風飛揚散動周流六虛在

地為木在體為筋在臟為肝在色為蒼在變動

為握握者筋之用也在竅為目在味為酸在志為怒怒

傷肝悲勝怒

悲為肺志金勝木也

風傷筋燥勝風

燥為肺氣金勝

木也酸傷筋辛勝酸

辛為肺味金勝木也

南方生熱熱生火

火生苦苦生心心生血

血生脾土也心主舌

心之官也其在天為熱在地為火在體為脉在藏為

心在色為赤在音為徵在聲為笑在變動為憂

心有餘則矣不足則憂

在竅為舌在味為苦在志為喜喜

傷心恐勝喜

恐為腎志水勝火也

熱傷氣

壯火食氣寒勝熱水

也火苦傷氣

苦為心味氣屬金家火剋金也苦鹹為大寒氣為陽主苦則氣不和矣

勝苦

鹹為腎味水剋火也

中央生濕濕生土土生甘甘生

脾脾生肉肉生肺

土生金也脾主口其在天為濕在

地為土在體為肉在藏為脾在色為黃在音為

宮在聲為歌在變動為噦在竅為口在味為甘

在志為思思傷脾怒勝思

木勝土也濕傷肉風勝濕

木勝土也甘傷肉酸勝甘

木味勝土西方生燥燥生金金

生辛辛生肺肺生皮毛

皮毛生腎金生水也肺主鼻

其在天為燦在地為金在體為皮毛在藏為肺

在色為白在音為商在聲為哭悲哀則哭在變

動為欬在竅為鼻在味為辛在志為憂金氣燥

人憂憂甚則悲矣憂傷肺悲憂則氣消喜勝憂熱傷皮毛寒

勝熱水制火也辛傷皮毛苦勝辛火制金也北方生寒寒

生水水生鹹鹹生腎腎生骨髓髓生肝水生木也腎

主耳其在天為寒在地為水在體為骨在藏為

腎在色為黑在音為羽在聲為呻在變動為慄

寒則戰慄恐則戰在竅為耳在味為鹹在志為

恐恐傷腎恐則足不能行恐則遺思勝恐土制水也

寒傷血陰陽應象大論云寒傷燥勝寒燥則水

寒若五行之常宜土濕勝水鹹傷血甘勝鹹土

寒狀濕與寒同類不能制也水也新校正云在東方曰風傷筋酸傷筋中央

曰濕傷肉甘傷肉是自傷也南方曰熱傷氣若

傷氣北方曰寒傷血鹹傷血是傷我所勝也西

方云熱傷皮毛是所不勝傷已也辛傷皮毛是

自傷也五方所傷有此三例不同

靈樞本神篇曰天之在我者德也地之在我者

氣也德流氣薄而生者也理賦于天者德也形

成于地者氣也天地

網縕德下流而氣故生之來謂之精來者所從
上薄人乃生焉來也生之
來即有生之初也陰陽二氣各有其精精者即
天一生水地六成之為五行之氣初故萬物初
生其來皆水易曰男女兩精
媾精萬物化生是也兩精相搏謂之神
陽也相搏者交媾也易曰天數五地數五五位
相得而各有合周子曰二五之精妙合而凝即
兩精相搏也神者至靈至變無形無象柰何得
之精搏之後乎天元紀大論曰陰陽不測之謂
神易曰知變化之道者其知神之所為乎神者
即虛極之本生天地者也滿滿乾坤無之非
是故易曰神無方即天之所以為天地之所以
為地者也二五妙合之後宛朕小天地矣故云
隨神往來者謂之鬼並精而出入者謂之魄神陽

曰鬼陰神曰鬼人之生也以氣養形以形攝氣
氣之神曰鬼形之靈曰鬼生則鬼載于鬼鬼檢
其鬼死則鬼歸于天鬼歸于地鬼喻諸大鬼喻
諸鏡火有光骸物來便燒鏡雖獎見不能燒物
夫人夢有動作身常靜定動者鬼之用靜者鬼
之體也夫精為陰神為陽鬼為陰故隨
神往來並精出所以任物者謂之心神雖藏于
入各從其類也心神無形
而體虛心有形而任物心已
君主之官萬物皆任也起而
未有意也意之所存謂之志
者意也意已決而確朕
志而存變謂之思志雖定而反覆
謂之慮思之不已必遠有所
慕憂疑展轉首慮也因慮而處物謂之

智慮而後動處事靈巧者智也五者各歸所主
也主

心怵惕思慮則傷神神傷則恐懼自失破胭脫

肉毛悴色夭死于冬神藏于心心傷則神不安失其主宰也心者脾之母

心虛則脾亦薄肉乃消瘦也毛悴者憔悴也色

天者心之色赤赤欲如白裹朱不欲如赭火衰

畏水故脾愁憂而不解則傷意意傷則悵亂四肢不舉

毛悴色夭死于春憂本傷肺今以屬脾者子母相通也憂則氣滯而不運故

悵悵也四肢稟氣于胃而不得至經必因于脾

乃得稟也故脾傷則四肢不舉脾之色黃黃欲

如羅畏雄黃不欲如黃肝悲哀動中則傷魂魂傷則狂忘不精不精則

不正當人陰縮而攣筋兩脅骨不舉毛悴色天

死于秋悲哀亦肺之志而傷肝者金伐木也肝

藏魂魂傷則或為狂亂或為健忘不精

者失其精明之常則邪妄而不正也肝主筋故

陰縮攣急兩脇者肝之分肝敗則不舉肝色青

青欲如蒼璧之澤不欲如肺喜樂無極則傷魄魄傷則狂狂者意不存人

皮革焦毛悴色夭死于夏

喜樂屬心而傷肺者火乘金也肺藏魄

傷則不能鎮靜而任意不存人者傍若無人也肺主皮故皮革焦也肺色白白欲如鵝羽不欲

如盞金衰畏火故死于夏

腎盛怒而不止則傷志志傷則喜忘其前言腰

脊不可以僂仰屈伸毛悴色夭死于季夏

怒者肝志

而傷腎者子母相通也腎藏志志傷則喜忘其前言腰為腎之府脊為腎之路腎傷則不可僂

仰屈伸腎色黑黑欲如重漆色不欲如地蒼水衰畏土故死于季夏

則傷精精傷則骨痠痿厥精時自下

此亦腎傷也特傷于

本臟之志為異于前耳恐則氣下故精傷腎主骨精傷則骨痠痿者陽之痿厥者陽之衰閉藏失職則不因交感精自下矣

經脈別論曰食氣入胃散精于肝淫氣于筋

者精

食之輕清者也肝主筋故胃家散布于肝則浸淫滋養于筋也

食氣入胃濁氣

歸心淫精于脉

濁者食之厚濁者也心主血脉故食氣歸心則精氣浸淫于脉

也脉氣流經經氣歸于肺肺朝百脉輸精于皮

毛

淫于脉者必流于經經脉流通必由于氣氣主于肺而為五臟之華蓋故為百脉之朝會

皮毛者肺之合也是以輸精

毛脉合精行氣于肺

脉主毛心主脉肺藏

氣心生血一氣一血奉以生身一君一府精神相皆處其上而行氣于氣府即膻中也

明留于四藏氣歸于權衡膻中即心胞絡為心之府府所受之精還

稟命于神明神明屬心五臟之君主晉當作流

流其精于四藏則四藏之氣咸得其平而歸于

權衡矣權衡者平也故曰主明權衡以平氣口

成寸以決死生藏府既平必朝宗于氣口既入

于胃遊溢精氣上輸于脾脾氣散精上歸于肺

水飲入胃先輸于脾是以中焦如漚也脾氣散

精朝于肺部象地氣上升而蒸為雲霧是以上

焦如霧也通調水道下輸膀胱肺氣運行水隨而注

膀胱以下焦如瀆也若氣不能下化則小便不

通故曰膀胱者州都之官津液藏焉氣化則能

出水精四布五經並行合于四時五藏陰陽揆

度以為常也脈化氣以行水分布于四藏則五

夏之升下輸象秋冬之降也五藏陰陽者即散

精溢精輸精是也如是則不愆于道揆法度矣

故以為常也

五運行大論帝曰病之生變何如岐伯曰氣相

得則微不相得則甚相得者彼此相生則氣和

而病甚帝曰主歲何如岐伯曰氣有餘則制

已所勝而侮所不勝其不及則已所不勝侮而

乘之已所勝輕而侮之主歲謂五運六氣各有

勝彼也所不勝彼勝我也假令木氣有餘則制

已所勝而土受其尅濕化乃衰侮所不勝則反

受木之侮也木氣不足則已所不勝侮反受邪

者金來侮之已所勝者土亦侮之

侮而受邪寡于畏也恃我能勝侮之太甚則有

尅土侮之太甚則脾土之子實肺金也乘木之

虛來復母讐如吳王起傾國之兵與中國爭越

乘其虛遂入而滅吳矣此因侮

受邪五行勝復之自朕者也

靈樞決氣篇曰兩神相搏合而成形常先身生

是謂精兩神相搏即陰陽交媾精互而成形精

此又曰兩神云云者蓋神為精宰精為神用神

中有精且先身而生神復先精而立前上焦開

平無始後乎無終知此者可與言神矣

發宜五穀味熏膚克身澤毛若霧露之溉是謂

氣氣屬陽本乎天者親上故在上焦開發宜布

出千喉嚨以貫心肺而行呼吸焉刺節真邪論

曰真人受氣于穀穀入于胃以傳于肺五腠理發

藏六府皆以受氣故能熏膚克身澤毛泄汗出溱溱是謂津津者陽之液汗穀入氣滿

淖澤注于骨骨屬屈伸洩澤補益腦髓皮膚潤

澤是謂液液者陰之津穀入于胃氣滿而化液故能潤骨骨受潤故能屈伸經脈流

外而潤皮膚皆液也中焦受氣取汁變化而

亦是謂血水穀必入于胃故中焦受穀運化精微變而為汁又變而赤以奉生身是

名為壅遏營氣令無所避是謂脈壅遏者隄防也循道路之

界江河之岸也俾營氣無所避而必行其中者謂之脈脈者非氣非血所以行氣行血者也

精脫者耳聾耳為腎竅精脫則耳失其用矣氣脫者目不明藏

之陽氣皆上注于目津脫者腠理開汗大泄汗

脫故曰汗過多亡陽液脫者骨屬屈伸不利色

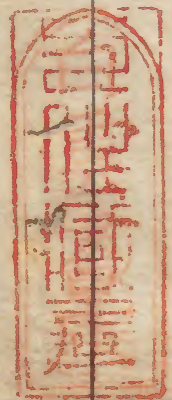
天腦髓消脛痠耳數鳴液脫則骨髓枯故屈伸不利腦消脛痠色亦枯

天也耳鳴者液脫則腎虛也血脫者色白天肤不澤色之榮者血也

血脫者色必枯白也

愚按藏府攸分固微渺也指而列之則有象可按矣古之至神者若見垣若內照咸用此

耳肤變化化有不可以常法律者則象也而神矣故曰廢象者暗行膠象者待兔



Handwritten text in vertical columns, likely a list or index, with a red seal on the right side.

