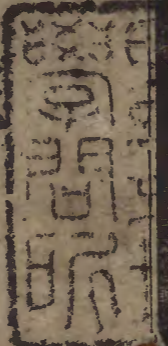


類經附翼

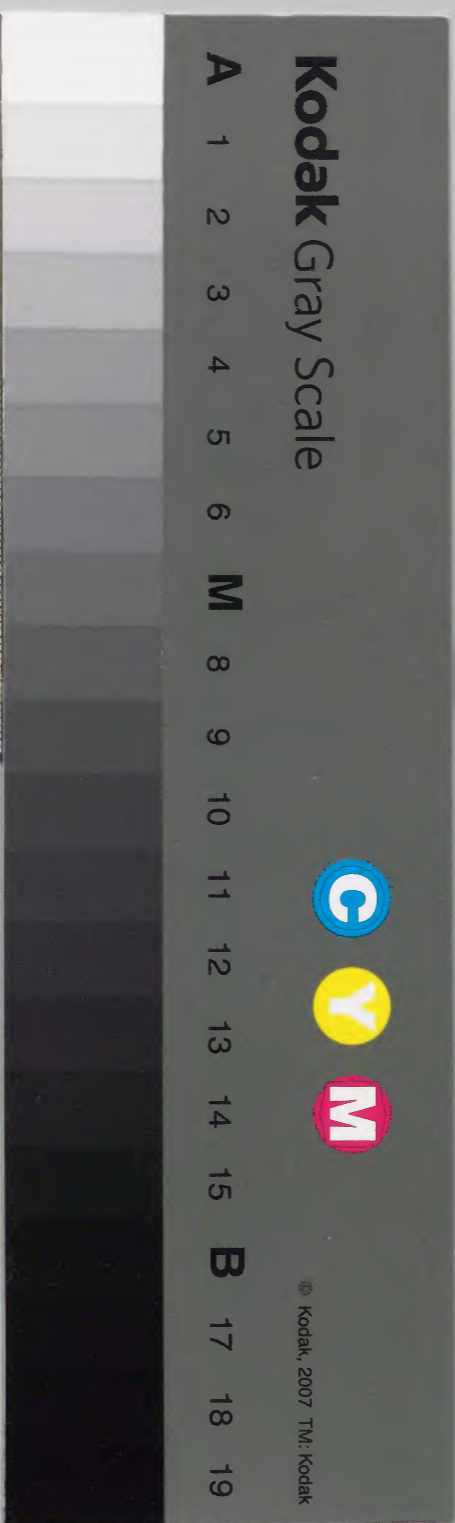
附翼二卷

目錄
醫易
律原



內閣文庫	漢	11991
冊數	40	(39)
函號	301	26

內閣文庫	漢	11991
冊數	40	(39)
函號	301	26





類經附翼目錄

一卷

醫易

河圖

洛書



伏羲八卦次序

伏羲八卦方位

伏羲六十四卦圓圖

伏羲六十四卦方圖

類經附翼

目錄

文王八卦次序

文王八卦方位

醫易義

卦氣方隅論

二卷

律原

五音五行清濁圖

律呂相生卦氣圖

律解

律原

黃鍾為萬事本

辨黍

律候陰陽相生

隔八隔六相生

三分損益 三法

一律生五音

律呂夫妻母子

聲音翻切

候氣辨疑

律管

黃鍾生度

步法三種

今制三種尺

古制三種尺

黍法三種尺

黃鍾生量

五量所起

五量正數

陳氏三量

我朝斛法

黃鍾生衡

古今衡數不同

五權所起

五權正數

擬古天平法馬數

三卷

類聚附錄

目錄

三

三求正錄

三焦包絡命門辨附子宮
血室

大寶論

真陰論

十二藏脉候部位論

四卷

附鍼灸諸賦

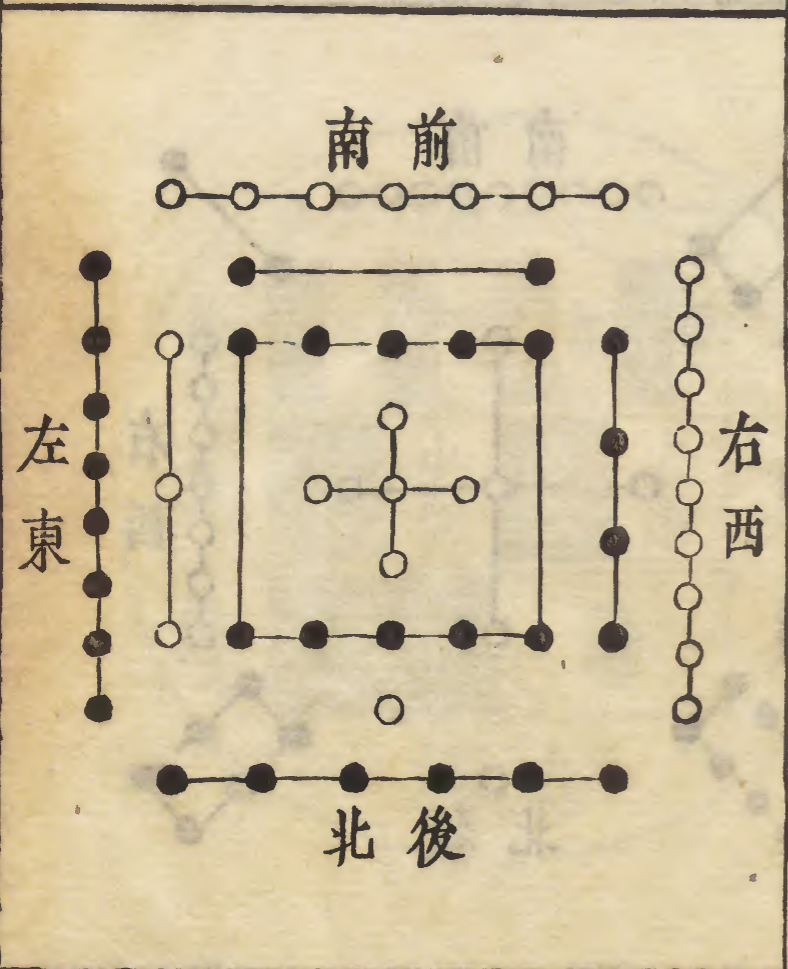
類經附翼目錄終

類經附翼一卷

醫易

張介賓易撰

河圖



伏羲氏王天下
 龍馬負圖出河
 其數一六居下
 二七居上三八
 居左四九居右
 五十居中伏羲
 則之以畫八卦

附翼一卷

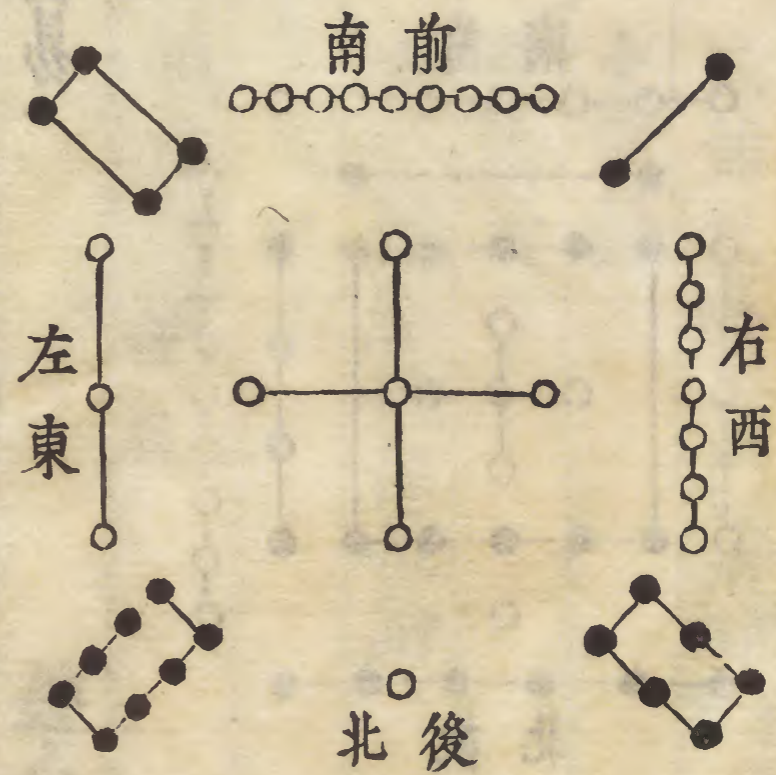
醫易

伏義八卦次序



易繫曰。易有太極。是生兩儀。兩儀生四象。四象生八卦。邵子曰。一分爲二。二分爲四。四分爲八。是爲八卦。自八而十六。十六而三十二。三十二而六十四。尤見法象自然之妙也。

洛書



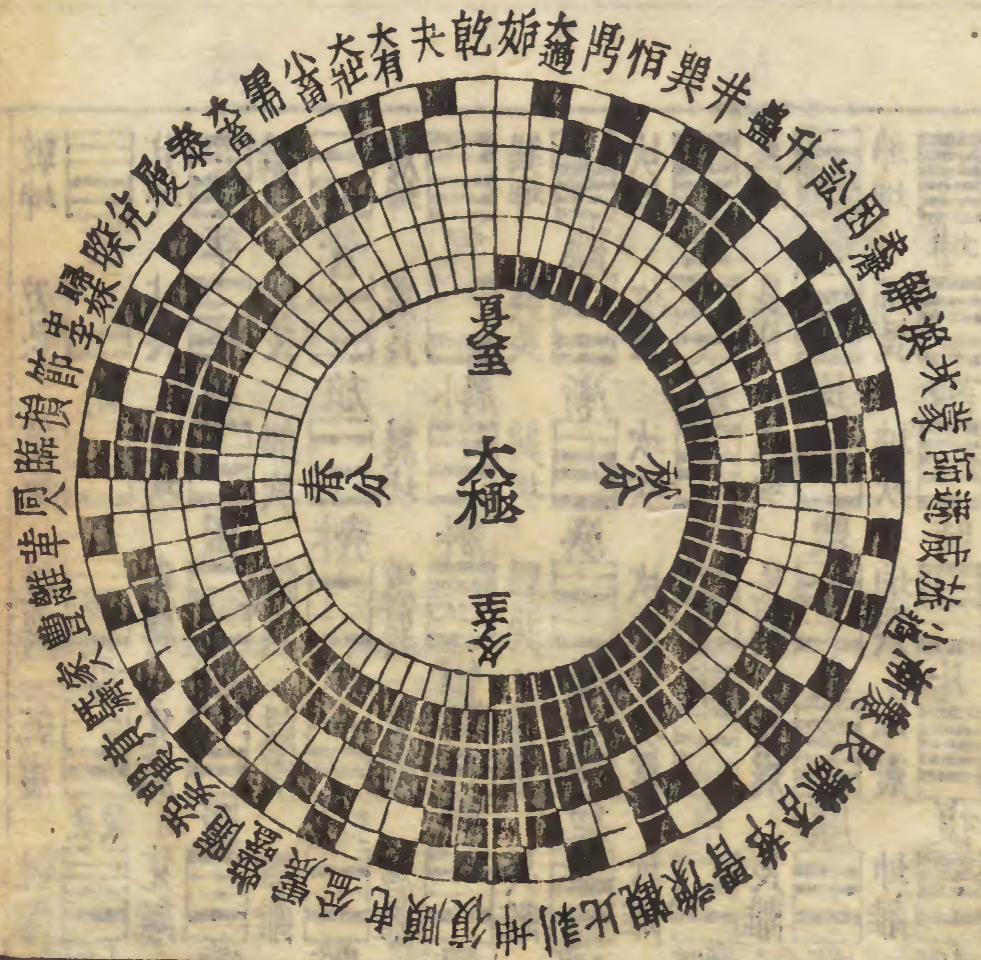
大禹治水。神龜負圖出洛。文列於背。其數戴九履一。左三右七。二四爲肩。六八爲足。五居於中。禹因第之以成九疇。

伏義八卦方位



易傳曰。天地定位。山澤通氣。雷風相薄。水火不相射。八卦相錯。數往者順。知來者逆。是故易逆數也。又曰。雷以動之。風以散之。雨以潤之。日以暄之。艮以止之。兌以說之。乾以君之。坤以藏之。

伏義六十四卦圓圖



此圖內。為下卦。外。為上卦。內卦之序。照前乾一兌二之數。以定八卦方位。外卦之序。亦照前一二等數。挨次而加。於內卦之上。遂成六十四卦。混然之妙。出自天成。固非可以造作為之者。

伏義六十四卦方圖

--	--	--	--	--	--	--	--	--	--	--	--	--	--	--	--	--	--	--	--	--	--	--	--	--	--	--	--	--	--	--	--	--	--	--	--	--	--	--	--	--	--	--	--	--	--	--	--	--	--	--	--	--	--	--	--	--	--	--	--	--	--	--	--

歸妹 孚 既濟

文王八卦次序

<p>坤母</p> <p>兌離巽</p>				<p>乾父</p> <p>艮坎震</p>			
震為長男得乾初爻	坎為中男得乾中爻	艮為少男得乾上爻	離為中女得坤中爻	巽為長女得坤初爻	兌為少女得坤上爻		

文王八卦方位



易傳曰帝
出乎震齊
乎巽相見
乎離致役
乎坤說言
乎兌戰乎
乾勞乎坎
成言乎艮

醫易義

賓嘗聞之孫真人曰。不知易。不足以言大醫。每竊
疑焉。以謂易之為書。在開物成務。知來藏往。而醫
之為道。則調元贊化。起死回生。其義似殊。其用似
異。且以醫有內經。何藉於易。舍近求遠。奚必其然。
而今也。年逾不惑。茅塞稍開。學到知羞。方克漸悟。
乃知天地之道。以陰陽二氣而造化萬物。人生之
理。以陰陽二氣而長養百骸。易者。易也。具陰陽動
靜之妙。醫者。意也。合陰陽消長之機。雖陰陽已備。

於內經而變化莫大乎周易故曰天人一理者一
 此陰陽也醫易同原者同此變化也豈非醫易相
 通理無二致可以醫而不知易乎予因默契斯言
 潛心有日管窺一得罔敢自私謹撫易理精義用
 資醫學變通不揣鄙俚而為之論曰易有大極是
 生兩儀兩儀生四象四象生八卦天尊地卑乾坤
 定矣卑高以陳貴賤位矣動靜有常剛柔斷矣方
 以類聚物以羣分吉凶生矣在天成象在地成形
 乾坤設位而易行乎其中矣是故天生神物聖人

格之天地變化聖人效之天垂象見吉凶聖人象
 之河出圖洛出書聖人則之於是乎近取諸身遠
 取諸物作八卦以通神明之德以順性命之理八
 卦成列象在其中矣因而重之又在其中矣剛柔
 相摩八卦相盪變在其中矣繫辭焉而命之動在
 其中矣吉凶悔吝生乎動而天地鬼神之為德萬
 物一體之為能森乎昭著而無所遜乎易矣偉哉
 人生稟二五之精為萬物之靈得天地之中和參
 乾坤之化育四象應天四體應地天地之合闢即

附錄一
吾身之呼吸也。晝夜之潮汐。卽吾身之脉息也。天之北辰爲羣動之本。人之一心爲全體之君也。由是觀之。天之氣卽人之氣。人之體卽天之體。故康節曰。思慮未起。鬼神未知。不由乎我。更由乎誰。蓋謂一念方萌。便達乎氣神。隨氣見便與天地鬼神相感通。然則天人相與之際。精哉妙矣。誠可畏矣。人身小天地。真無一毫之相間矣。今夫天地之理。具乎易。而身心之理。獨不具乎易乎。矧天地之易。外易也。身心之易。內易也。內外孰親。天人孰近。故

必求諸已。而後可以求諸人。先乎內。而後可以及乎外。是物理之易。猶可緩。而身心之易。不容忽。醫之爲道。身心之易也。醫而不易。其何以行之哉。然易道無窮。而萬生於一。一分爲二。二分爲四。四分爲八。八分爲十六。自十六而三十二。三十二而六十四。以至三百八十四爻。萬有一千五百二十策。而交感之妙。化生之機。萬物之數。皆從此出矣。詳而言之。則其所謂一者。易有太極也。太極本無極。無極卽太極。象數未形。理已具。萬物所生之化原。

故曰五行不到處父母未生前。又曰杳杳冥冥。其中
 有精其精甚真。其中有信。是為造物之初。因虛
 以化氣。因氣以造形。而為先天一氣之祖也。醫而
 明此。乃知生生化化。皆有所原則。凡吾身於未有
 之初。便可因之以知其肇基於父母。而預占其稟
 受之象矣。所謂一分為二者。是生兩儀也。太極動
 而生陽。靜而生陰。天生於動。地生於靜。陽為陰之
 偶。陰為陽之基。以體而言。為天地。以用而言。為乾
 坤。以道而言。為陰陽。一動一靜。互為其根。分陰分

陽。兩儀立焉。是為有象之始。因形以寓氣。因氣以
 化神。而為後天體象之祖也。醫而明此。乃知陰陽
 氣血。皆有所鍾。則凡吾身之形體氣質。可因之以
 知其純駁偏正。而默會其稟賦之剛柔矣。所謂二
 分為四者。兩儀生四象也。謂動之始。則陽生。動之
 極。則陰生。靜之始。則柔生。靜之極。則剛生。太少陰
 陽。為天四象。太少剛柔。為地四體。耳目口鼻。以應
 天血氣。骨肉。以應地。醫而明此。乃知陽中有陰。陰
 中有陽。則凡人之似陽非陽。似陰非陰。可因之以

知其真假逆順而察其互藏之幽顯矣。所謂四分
 爲八者。四象生八卦也。謂乾一兌二離三震四巽
 五坎六艮七坤八也。乾健也。坤順也。震動也。巽入
 也。坎陷也。離麗也。艮止也。兌說也。伏羲八卦分陰
 陽之體象。文王八卦明五行之精微。醫而明此方
 知陰陽之中復有陰陽。剛柔之中復有剛柔。而其
 對待之體。消息之機。交感之妙。錯綜之義。昭乎已
 備。則凡人之性理神機。形情病治。可因之以得其
 綱領。而會通其變化之多矣。自茲而四象相交成

十六事。八卦相盪爲六十四分。內外以配六爻。推
 九六以成著數。人物由之而成。萬象因之以畢
 具。前閱圓圖。卽其精義。是圖雖象乎萬有。尤切夫
 人之一身。故曰先天圖者。環中也。環中者。天之象
 也。六十四卦列於外。昭陰陽交變之理也。大極獨
 運乎其中。象心爲一身之主也。乾南坤北者。象首
 腹之上下也。離東坎西者。象耳目之左右也。自復
 至同人。當內卦震離之地。爲陰中必陽之十六。在
 人爲二八。自臨至乾。當內卦兌乾之地。爲陽中大

陽之十六在人爲四八自姤至師當內卦巽坎之地爲陽中少陰之十六在人爲六八自遯至坤當內卦艮坤之地爲陰中太陰之十六在人爲八八陽生於子而極於午故復曰天根至乾爲三十二卦以應前之一世陰生於午而極於子故姤曰月窟至坤爲三十二卦以應後之半生前一世始於復之一陽漸次增添至乾而陽盛已極乃象人之自少至壯後半生始於姤之一陰漸次耗減至坤而陽盡以終乃象人之自衰至老縱觀之則象在

初爻其乾盡於午坤盡於子當二至之令爲天地之中而左右以判左主升而右主降升則陽居東南主春夏之發生以應人之漸長降則陰居西北主秋冬之收斂以應人之漸消橫觀之則象在二爻其離盡於卯坎盡於酉當二分之一之中爲陰陽之半而上下以分上爲陽而下爲陰陽則日出於卯以應晝之爲寤陰則日入於酉以應夜之寐焉卽此一圖而天人之妙運氣之理無不具矣丹閣方圖其義象地乾始於西北坤盡於東南天不足西

北故圓圖之陽在東南地不滿東南故方圖之剛
 在西北是皆伏羲之卦也又若文王八卦位有不
 同伏羲出自然之象故乾上坤下離左坎右文王
 合河圖之數故火南水北木東金西此節自方圖
 數義詳方隅
 氣數二論質諸人身天地形體也乾坤情性也
 陰陽氣血也左右逢原纖毫無間詳求其道無往
 不然故以爻象言之則天地之道以六為節三才
 而兩是為六爻六奇六偶是為十二故天有十二
 月人有十二藏天有十二會人有十二經天有十

二辰人有十二節知乎此則營衛之周流經絡之
 表裏象在其中矣以藏象言之則自初六至上六
 為陰為藏初六次命門六二次腎六三次肝六四
 次脾六五次心上六次肺初九至上九為陽為府
 初九當膀胱九二當大腸九三當小腸九四當膽
 九五當胃上九當三焦知乎此而藏府之陰陽內
 景之高下象在其中矣以形體言之則乾為首陽
 尊居上也坤為腹陰廣容物也坎為耳陽聰於內
 也離為目陽明在外也兌為口拆開於上也巽為

股兩垂而下也。艮為手，陽居於前也。震為足，剛動在下也。天不足西北，故耳目之左明於右。地不滿東南，故手足之右強於左。知乎此，而人身之體用象在其中矣。以生育言之，則天地網緼萬物化醇，男女構精萬物化生。天尊地卑，乾父坤母。乾道成男，坤道成女。震坎艮是為三男，巽離兌是為三女。欲知子強弱，則震巽進而前，艮兌退而止。欲辨脉息候，則乾健在東南，坤陽向西北。欲為廣嗣謀，則畜坎填離宮，借兌為乾計。欲明布種法，則天時與

地利虧盈，果由氣。冬至始陽強，陰勝，須迴避。知乎此，而胎孕交感之道存乎其中矣。以精神言之，則北一水，我之精，故曰腎藏精。南二火，我之神，故曰心藏神。東三木，我之魂，故曰肝藏魂。西四金，我之魄，故曰肺藏魄。中五土，我之意，故曰脾藏意。欲知魂魄之陰陽，須識精神之有類。木火同氣，故神魂藏於東南，而二八三七同為十。金水同原，故精魄藏於西北，而一九四六同為十。土統四氣，故意獨居中。其數惟五，而藏府五行之象存乎其中矣。以

動靜言之。則陽主乎動。陰主乎靜。天圓而動。地方而靜。靜者動之基。動者靜之機。剛柔推盪。易之動靜也。陰陽升降。氣之動靜也。形氣消息。物之動靜也。晝夜興寢。身之動靜也。欲詳求夫動靜。須精察乎陰陽。動極者鎮之。以靜。陰亢者勝之。以陽。病治脉藥。須識動中有靜。聲色氣味。當知柔裏藏剛。知剛柔動靜之精微。而醫中運用之玄妙。思過其半矣。以升降言之。則陽主乎升。陰主乎降。升者陽之生。降者陰之死。故日在於子。夜半方升。升則向生。

海宇俱清。日在於午。午後為降。降則向死。萬物皆鬼。死生之機。升降而已。欲知升降之要。則宜降不宜升者。須防。剥之。再進。宜升不宜降者。當培。復之。始。生畏。剥所從。衰。須從。觀。始求。復之。漸進。宜向。臨行。此中有箇肯綮。最在形情氣味。欲明消長之道。求諸此而得之矣。以神機言之。則存乎中者。神也。發而中者。機也。寂然不動者。神也。感而遂通者。機也。蘊之一心者。神也。散之萬殊者。機也。知乎此。則財原其始。直要其終。我之神也。揮邪如匠石之斤。

忌器若郢人之鼻我之機也見可而進知難而退
 我之神也疾徐如輪扁之手輕重若庖丁之刀我
 之機也神之與機互相倚伏故神有所主機有所
 從神有所決機有所斷神為機之主機為神之使
 知神知機執而運之是即醫之神也矣以屈伸言
 之如寒往則暑來晝往則夜來壯往則衰來正往
 則邪來故難易相成是非相傾剛柔相制冰炭相
 刑知乎此則微者甚之基盛者衰之漸大由小而
 成遠由近而徧故安不可以忘危治不可以忘亂

積羽可以沉舟羣輕可以折軸是小事不可輕小
 人不可慢而調和相濟以一成功之道存乎其中
 矣以變化言之則物生謂之化物極謂之變陰可
 變為陽陽可變為陰只此一交感生成氣有不
 齊物當其會而變化之由所從出矣故陽始則溫
 陽極則熱陰始則涼陰極則寒溫則生物熱則長
 物涼則收物寒則殺物而變化之盛於斯著矣至
 若夷父羌母蠻男苗女子之肖形虬髯短股杏之
 接桃李之接李實必異常多甘少苦迨夫以陰孕

陽以柔孕剛以小孕大以圓孕方以水孕火以紫
孕黃以曲孕直以短孕長知乎此則可以和其苦
可以平羶香可以分經緯可以調宮商可以為蛇
蝎可以為鸞凰可以為堯桀可以為彭殤庶習次
化同大象而應用可以無方矣以常變言之則常
易不易太極之理也變易常易造化之動也常易
不變而能應變變易不常靡不體常是常者易之
體變者易之用古今不易易之體隨時變易易之
用人心未動常之體物欲一生變之用由是以推

則屬陰屬陽者稟受之常也或寒或熱者病生之
變也素大素小者脉賦之常也忽浮忽沉者脉應
之變也恒勞恒逸者居處之常也乍榮乍辱者盛
衰之變也瘦肥無改者體貌之常也聲色頓異者
形容之變也常者易以知變者應難識故以寒治
熱得其常熱因熱用為何物痛隨利減得其常寒
因寒用為何物檢方療病得其常圓底方蓋為何
物見病治病得其常不治之治為何物是以聖人
仰觀俯察遠求近取體其常也進德修業因事制

宜通其變也。故曰不通變不足以知常。不知常不足以通變。知常變之道者。庶免乎依樣畫瓠。盧而可與語醫中之權矣。以鬼神言之。則陽之靈曰神。神者伸也。陰之靈曰鬼。鬼者歸也。鬼神往來。都只是氣。故曰鬼神者。二氣之良能也。陽爲天地之神。陰爲天地之鬼。春夏爲歲候之神。秋冬爲歲候之鬼。晝午爲時日之神。暮夜爲時日之鬼。推之於人。則仁義禮智君子之神。奸盜詐僞小人之鬼。樂天知命道德之神。阿諛諂容勢利之鬼。推之於醫。則

神聖工巧得其神也。凡庸淺陋類乎鬼也。精進日新志惟神也。苟且殃人心猶鬼也。察之形聲。則堅凝深邃形之神也。輕薄嬌柔形之鬼也。長洪圓亮聲之神也。短促輕微聲之鬼也。診之脉色。則綿長和緩脉之神也。細急休囚脉之鬼也。清蒼明淨色之神也。淺嫩灰頹色之鬼也。是皆鬼神之徵兆也。至若鬼神之原。尚有所謂夫天地之鬼神。既不能出天地之外。而人物之鬼神。又安能外乎人心。是以在天地則有天地之鬼神。在人物則有

鬼神善惡出之吾衷良心自然難泯強弱皆由陽
氣神鬼判乎其中以故多陽多善者神強而鬼滅
多陰多惡者氣戾而鬼生然則神鬼從心皆由我
造靈通變幻匪在他求知乎此而吉凶禍福之機
求諸心而盡之矣以死生言之則人受天地之氣
以生聚則為生散則為死故氣之為物聚而有形
物之為氣散歸無象丹經云分陰未盡則不仙分
陽未盡則不死故原始而來屬乎陽是生必生於
復陽生而至乾反終而歸屬乎陰是死必死於坤

陽盡而歸土得其陽者生故陽無十陽無終也得
其陰者死故陰無一陰無始也是以陽候多語陰
證無聲無聲者死多語者生魂強者多寤魄強者
多眠多眠者少吉多寤者易安故善操斯柄者欲
拯其死勿害其生將逐其寇勿傷其君陰陽聚散
卽其理剝復消長是其機而死生之道盡乎其中
矣以疾病言之則泰為上下之交通否是乾坤之
隔絕既濟為心腎相諧未濟為陰陽各別大過小
過入則陰寒漸深而出為癥瘕之象中孚頤卦中

如土藏不足而願爲膨脹之形。剝復如隔陽脫陽。夫姤如隔陰脫陰。觀是陽衰之漸。遯藏陰長之因。姑象其槩。無能贅陳。又若離火臨乾。非頭卽藏。若逢兌卦。口肺相連。交坎互相利害。入東木火防炎。坤艮雖然喜煖。太過亦恐枯乾。坎爲木母。震巽相便。若逢土位。反尅最嫌。金水本爲同氣。失常燥濕相干。坤艮居中。怕逢東旺。若當乾兌。稍見安然。此雖以卦象而測病情。以坎離而分水火。惟是坎本屬水。而陽居乎中。離本屬火。而陰藏乎內。故北方

水地。一反存焉。南是火鄉。二偏居上。東方陽木。八在其中。西是陰金。九當其位。可見離陽屬火。半爲假熱。難猜坎水。是陰。豈盡真寒。易識雲從龍。風從虎。消長之機。水流濕。火就燥。死生之竅。倘知逆順。堪憂。須識假真。顛倒是以事變之多。譬諸人面。面人人殊。而天下之面皆相殊。古今之面無不殊。人面之殊。卽如人心之殊。人心之殊。所以人病亦皆殊。此疾患之生。有不可以數計。今姑舉其大綱。而書不盡言。言不盡意。神而明之。存乎人耳。然神莫

神於易。易莫易於醫。欲該醫易理。只陰陽。故天下之萬聲。出於一闔。一闔天下之萬數。出於一偶。一奇。天下之萬理。出於一動。一靜。天下之萬象。出於一方。一圓。方圓也。動靜也。奇偶也。闔闢也。總不出於一與二也。故曰天地形也。其交也以乾坤。乾坤不用。其交也以坎離。坎離之道。曰陰曰陽。而盡之。然合而言之。則陰以陽為主。而天地之大德曰生。夫生也者。陽也。奇也。一也。丹也。易有萬象。而欲以一字統之者。曰陽而已矣。生死事大。而欲以一字

蔽之者。亦曰陽而已矣。雖曰陽為陰偶。而乾陽健。運陰為陽基。而坤靜常寧。然坤之所以得寧者。何莫非乾陽之所為。故曰如良其止。止是靜。所以止之。便是動。是以陰性雖狡。未嘗不聽命乎陽。而因其強弱。以為進退也。所以元貫四德。春貫四時。而天地之道。陽常盈。陰常虧。以為萬物生生之本。此先天造化之自然也。惟是陽如君子。陰如小人。君子則正大光明。獨立不倚。而留之難。小人則乘釁伺隙。無所不為。而進之易。安得春光長不去。君子

長不死惜乎哉陽盛必變逝者如斯故日中則昃
 月盈則虧亦象夫陽一而陰二反覺陰多於陽所
 以治世少而亂世多君子少而小人多期願少而
 夭折多此後夫人欲之日滋也是以持滿捧盈君
 子懼之故聖人作易至於消長之際淑慝之分則
 未嘗不致其扶陽抑陰之意非故惡夫陰也亦畏
 其敗壞陽德而戕伐乎乾坤之生意耳以故一陰
 之生譬如一賊履霜堅冰至貴在謹乎微此誠醫
 學之綱領生命之樞機也是以易之為書一言一

字皆藏醫學之指南一象一爻咸寓尊生之心鑑
 故聖人立象以盡意設卦以盡精偽繫辭焉以盡
 言變而通之以盡利鼓之舞之以盡神雖不言醫
 而義盡其中矣故天之變化觀易可見人之情狀
 於象可驗病之陰陽有法可按麗於形者不能無
 偶施於色者不能無辨是以君子將有為也察之
 以理其應如嚮神以知來知以藏往參伍以變錯
 綜其數通其變極其數寂然不動感而遂通天下
 之故非天下之至精至神其孰能與於此與於此

者大其道以合天地廓其心以合至真融其氣以
生萬物和其神以接兆民是謂得天地之綱知陰
陽之房見精神之窟搜隱秘之藏然而易天地之
易誠難未敢曰斡旋造化易身心之易還易豈不
可變理陰陽故以易之變化參乎醫則有象莫非
醫醫盡回天之造化以醫之運用贊乎易則一身
都是易易真係我之安危予故曰易具醫之理醫
得易之用學醫不學易必謂醫學無難如斯而已
也抑孰知目視者有所不見耳聽者有所不聞終

不免一曲之陋知易不知醫必謂易理深玄渺茫
難用也又何異畏寒者得裘不衣畏饑者得羹不
食可惜了錯過此生然則醫不可以無易易不可
以無醫設能兼而有之則易之變化出乎天醫之
運用由乎我運一尋之木轉萬斛之舟撥一寸之
機發千鈞之弩為虛為實者易之為寒為熱者易
之為剛為柔者易之為動為靜者易之高下者易
其升降表裏者易其浮沉緩急者易其先後逆順
者易其假真知機之道者機觸於目神應於心無

能見有實能見虛前知所嚮後知所居故可以易
危為安易亂為治易亡為存易禍為福致心於玄
境致身於壽域氣數可以挽回天地可以反覆固
無往而非醫亦無往而非易易之與醫寧有二哉
然而用易者所用用在變用醫者所用用在宜宜中有
變變即宜也變中有宜宜即變也第恐求宜於變
則千變萬變孰者為宜求變於宜則此宜彼宜反
滋多變有善求者能於繁雜中而獨知所歸千萬
中而獨握其一斯真知醫易之要者矣然而知歸

知一豈易言哉余忽於孔子之言有以得之曰知
止而後有定也夫止即歸之根一之極也蓋病之
止止於生功之止止於成惡之止止於去善之止
止於積事之得失也必有際際即止也數之利鈍
也必有垠垠即止也至若一動一靜一語一默之
間無不皆有所止止之所在即理之窟也即化之
基也即不二之門也能知止所有不定乎既定矣
有不靜乎既靜矣有不安乎既安矣有不慮乎既
慮矣有不得乎所得者何得諸易即得其變得諸

醫即得其宜然則得由乎慮而慮由乎止所謂止者意有在而言難達也姑擬其近似者曰易有不
易之易宜有不疑之宜即止所也又擬之曰必先
於不搖不動處立定脚根然後於無二無三處認
斯真一亦止所也夫止為得之本得是止之未得
之生意萌乎止止之實效歸於得觀孟子曰不動
心邵堯夫不語禪曰請觀風急天寒夜誰是當門
定脚人此二子之功夫謂不從止處得來耶止之
為義神哉至矣是誠醫易之門路也有能知此則

福胎於禍者何禍不消危生於安者何危不却夫
是之謂養生主何不可也夫是之謂醫國手亦何
不可也又豈特以一七之濟足云醫易之義哉嗟
乎聖賢之心千古一貫樂吾斯道仁愛無窮秘發
鬼神一豎奚從迤遁玄同天地六宮焉有西東醉
造化於虛靈美壺中之日月運陰陽於掌握滴指
上之陽春至精至微蒙聖人之教誨其得其失由
自己之惰勤五十學易詎云已晚一朝聞道立證
義黃即道即心誰無先覺余雖不敏猶企醫王因

爾重申其義曰。不知易不足以言大醫。亦冀夫掖斯道之門。墻謹紀夫著論之歲月。則皇明之萬曆。王子之一陽。

卦氣方隅論

天地之氣始於子中。子居正北。其名朔方。又曰幽都。幽者隱也。微也。謂萬物未生。幽隱未可察也。朔者盡也。初也。謂陰氣之極。陽氣之始也。邵子曰。陽氣自北方而生。至北方而盡。故堯典謂北方為朔。易朔易者。除舊更新之謂也。蓋其自子至亥。周而

復始。以成東西南北。春夏秋冬之位。子午為陰陽之極。卯酉為陰陽之中。是為四正。四正定而每隅間之以二。是為十二宮。每隅間之以五。是為二十。四向。再按洛書九宮位。分八卦。伏羲八卦曰。先天其次。則乾南坤北。離東坎西。以左右分數之。自南而東者曰乾。一兌。二離。三震。四自西而北者曰巽。五坎。六艮。七坤。八也。文王八卦曰。後天。離象火而居南。坎象水而居北。震象木而居東。兌象金而居西。以次而數。則乾起西北。順而左旋。曰乾坎艮震。

異離坤兌以周八宮也。先夫以乾坤分天地而定
上下之位。後天以坎離分水火而定南北之方。先
天以乾居正南坤居正北其陽在南其陰在北。後
天以乾居西北坤居西南其陽在北其陰在南。故
先夫以異離兌雖為陰卦而本乎乾體故位於上
震坎艮雖為陽卦而本乎坤體故位於下。後夫以
乾來交坤化為坎水而居北坤去交乾變為離火
而居南。天體倚北而偏於西故乾之退位於西北
地體屬土而繼乎火故坤之寄位於西南。巽居東

南木先火地艮止東北因對坤方乾父在北故坎
艮震三子隨之而居下坤母在南故巽離兌三女
隨之而向前。先夫以上下分左右故以乾坤為縱
六子為橫。後天以東西界陰陽故以震兌為橫六
卦為縱。先夫以乾坤之末交一至離為日故升於
東坎為月故生於西。後天以震兌之中當二分自
震而南巽離為木火之地自兌而北乾坎為金水
之鄉。故易傳曰帝出乎震齊乎巽相見乎離致役
乎坤說言乎兌戰乎乾勞乎坎成言乎艮正以明

東南春夏之盛。西北秋冬之衰。是先夫者。所以言
六合之象。後天者。所以明氣候之詳。故邵子曰。先
天爲易之體。後天爲易之用也。夫天體正圓。而南
背北。南北兩極。乃其運轉之樞。北極居上。而爲尊。
南極居下。而爲對。邵子曰。天之陽在南。陰在北。地
之陰在南。陽在北。天陽在南。故日處之地。剛在北。
故山處之。河圖括地象曰。西北爲天門。東南爲地
戶。內經曰。天不足西北。地不滿東南。故曰天門無
上。地戶無下。又曰。東南方。陽也。陽者其精降於下。

西北方。陰也。陰者其精奉於上。故陽降於下。則陽
盛。陰微。而東南之方。常多熱。陰奉於上。則陰盛。陽
微。而西北之地。常多寒。崑崙峙於西北。故西北高
而多山。滄海浴於東南。故東南下而多水。高者多
寒。下者多熱。東南陽勝。則氣爲薰蒸。而春夏之氣
多。烟霧。西北陰勝。則氣爲凜冽。而秋冬之氣多。風
霾。中國形勝。居崑崙之東南。故天下之山脈皆起
於崑崙。山脈之所起。卽水源之所發。是以中國之
山。自西北而來。中國之水。亦自西北而發。朱子曰。

大凡兩水夾行中間必有山兩山夾行中間必有水試考中國輿圖其山脉發自崑崙委蛇二萬四千三百餘里而入中國分大龍為三障於外大河為兩川於中以成中國河山之勝槩由是四方立而有十二辰之會二十八宿辨而有分野之詳三代分為九州虞舜分為十二州周末分為十二國秦為三十六郡漢為十三部晉為十九州宋為二十二州唐為十道宋為二十三路元為十二省二十二道至我朝則分為兩直隸十三省而天象

輿圖古今一致矣。

附翼二卷終

類經附翼二卷

律原

張介賓集著

五音五行濁清圖



宮音。五音之首。其聲極長。極下。極濁。徵音。宮所生。其聲次短。次高。次清。商音。徵所生。其聲次長。次下。次濁。羽音。商所生。其聲極短。極高。極清。角音。羽所生。其聲在長短高下清濁之間。

律呂相生卦氣圖



此圖長律下
生短律短律
上生長律下
生者皆左旋
隔八上生者
皆右旋隔六

律解

樂者天地之和氣也。律呂者樂之聲音也。蓋人有性情則有詩辭。有詩辭則有歌詠。歌詠生則被之五音而為樂。音樂生必調之律呂而和聲。書曰詩言志。歌永言。聲依永。律和聲。此之謂也。是律也者出乎音聲而為正樂之具也。樂記曰樂者音之所由生也。其本在人心之感於物也。是故其哀心感者其聲噍以殺。其樂心感者其聲嘽以緩。其喜心感者其聲發以散。其怒心感者其聲麤以厲。其敬

心感者其聲直以廉其愛心感者其聲和以柔六者非性也感於物而後動也又曰治世之音安以樂其政和亂世之音怨以怒其政乖亡國之音哀以思其民困聲音之道與政通矣是故知律呂聲音之道者可以行天地人事也律呂相感而聲音生天地萬物之情見於此矣

唯音焦殺音賽啾昌展切

律原

律乃天地之正氣人之中聲也律由聲出音以聲生禮曰聲成文謂之音音之數五律之數六分陰

分陽則音以宮商角徵羽分太少而為十故音以應日律以黃鍾太簇姑洗蕤賓夷則無射為陽是為六律林鍾南呂應鍾大呂夾鍾仲呂為陰是為六呂合而言之是為十二律故律以應辰一律所生各有五音十二律而生六十音因而六之六六三百六十音以當一歲之日故曰律曆之數天地之道也然律呂皆生於黃鍾而黃鍾為萬事之本一陽之律也黃者土德之色鍾者氣之所種所以言其本也律生於冬至氣起於一陽所以言其始

也。故黃鍾之聲中而正。合德於土也。黃鍾之音重而濁。發聲於初也。觀康節先生冬至吟曰。冬至子之半。天心無改移。一陽初起處。萬物未生時。玄酒味方淡。太音聲正希。此言如不信。更請問庖犧夫。玄酒方淡。指天一之初生。太音正希。謂黃鍾之將起。知乎此。則知黃鍾之為義矣。

黃鍾為萬事本

歐陽子曰。造律者以黍。一黍之廣積為分寸。以著於度。一黍多少。積為圭合。以著於量。一黍銖兩。積

為輕重。以著於權衡。三者皆起於黃鍾。故曰萬事之本。

鄭世子曰。夫度量權衡。所以取法於黃鍾者。蓋貴其與天地之氣相應也。朱子所謂與先天圖一般者。夫先天圖者。河圖雜書也。河圖之位十。天地之體數也。雜書之位九。天地之用數也。蓋一切萬事不離陰陽圖書二義。則陰陽之道盡矣。是為律曆之本原。數學之鼻祖也。故古人笑律之妙。惟此二種而已。一以縱黍之長為分。九分為寸。九寸為黃

鍾九而九之得八十一分取象雒書之九自相乘之數也是爲律本此載於淮南子者一以橫黍之廣爲分十分爲寸十寸爲黃鍾十而十之得百分取象河圖之十自相乘之數也是爲度母此載於太史公者二術雖異其律則同蓋縱黍之八十一分適當橫黍之百分而橫黍之廣適與縱黍之長相合耳此河圖之偶雒書之奇參伍錯綜而律度方備誠天地自然之妙非由人力安排者也二法之外本無九十分爲黃鍾者至於劉歆班固乃以

九十分爲黃鍾是又合於斜黍度者推原其悞蓋自京房始房時去古未遠明知古法九分爲寸以其布筭頗煩初學難曉乃創爲之法而變九爲十故前後漢志皆云九寸今人宗九寸不宗餘法者惑於漢志之偏見耳苟能變通而不惑於一偏則縱橫斜黍皆合黃鍾之律矣

辨黍

唐禮樂志曰聲無形而樂有器古之作樂者知夫器之必有敝而聲不可以言傳懼夫器失而聲遂

忘也。乃多爲之法以著之。故求聲者以律而造律者以黍自一黍之廣積而爲分寸。一黍之多積而爲龠合。一黍之重積而爲銖兩。是三物者亦必有時而散。則又總其法而著之於數。使其分寸龠合銖兩皆起於黃鍾。然後律度量衡相用爲表裏。使律者可以制度量衡。因度量衡亦可以制律。此古君子知物之終始而憂世之慮深。其多爲之法而丁寧纖悉。可爲至矣。然黃鍾之律生於尺。而尺乃生於黍。粟黍造尺。不過三法。皆自古有之。曰橫

黍者。一黍之廣爲一分也。曰縱黍者。一黍之長爲一分也。曰斜黍者。非縱非橫而斜倚相排也。凡黃鍾之長以橫黍言之則爲一百分。太史公所謂子一分是也。以縱黍言之則爲八十一分。淮南子所謂其數八十一是也。以斜黍言之則爲九十分。前後漢志所謂九十分是也。三法雖異而律則同也。擇黍之法。以上黨境內土地肥處產者爲佳。卽今之糯小米。俗名黃米者是也。鄭世子曰古上黨郡卽今山西潞安府境內產五色黍。其黑色黍亦有

數種。軟黍堪釀酒者名秬。硬黍堪炊飯者名稌。一
 稌內兩顆黍名秬。律家所用惟秬而已。古云取秬
 黍中者。蓋謂中用之黍非中等之謂。如俗語選物
 曰中用不中用亦非指中等也。或曰中字讀去聲
 謂中式也。其義亦通。詩曰誕降嘉種惟秬惟秠。既
 用一嘉字其義可見。則知異常者方為嘉種。且秬
 之為言巨也。蓋謂最大者為佳。黍大則尺大而黃
 鍾之聲遂濁。黍小則尺小而黃鍾之聲遂清。夫黃
 鍾之音官音也。最長最濁是其本體。然則黍之最

大者乃為真秬黍耳。後人不知此理而泥於漢志
 中黍之文遂致所累之尺短。所造之樂哀非中和
 之音矣。此不可不辨也。
俞音藥。秬音巨。稌音
 祭。稌音夫。秬飄米切。

律候陰陽相生

鄭世子曰按陽律生陰下生陰律生陽上生陰陽
 之分古有二說。其一說者十二律呂各照方位在
 子午以東屬陽。子午以西屬陰。是故子黃鍾一陽
 復卦。丑太呂二陽臨卦。寅太族三陽泰卦。卯夾鍾
 四陽大壯卦。辰姑洗五陽夬卦。巳仲呂六陽乾卦。

午，雜賓。一陰姤卦。未，林鍾。二陰遯卦。申，夷則。三陰否卦。西南呂。四陰觀卦。戌，無射。五陰剝卦。亥，應鍾。六陰坤卦。乾為老陽。故仲呂亢極不生。坤為老陰。故應鍾極短為終。太呂夾鍾仲呂。三呂以陰居陽。故皆屬陽。雜賓夷則無射。三律以陽居陰。故皆屬陰。凡律清者皆上生濁者皆下生。此一說也。又一說云。六律數奇屬陽。六呂數偶屬陰。是故子黃鍾。乾之初九寅。太簇。乾之九二辰。姑洗。乾之九三午。雜賓。乾之九四申。夷則。乾之九五戌。無射。乾之上

九。此六律數奇各居本位屬陽也。丑林鍾。坤之初六卯。南呂。坤之六二巳。應鍾。坤之六三未。大呂。坤之六四酉。夾鍾。坤之六五亥。仲呂。坤之上六此六呂數偶各居對衝屬陰也。居本位者皆下生。居對衝者皆上生。此又一說也。已上二說自漢至今是非不決。蓋太史公律書兼有此二種。故漢晉梁唐爭執不定。而朱子經世大訓所解甚明。蓋以二歲言。則冬至已後屬陽。夏至已後屬陰。以一日言。則子時已後屬陽。午時已後屬陰。所謂太陰陽也。子

陽丑陰寅陽卯陰之類所謂小陰陽也律呂陽下生陰陰上生陽蓋指其大者耳凡陰呂居陽方即皆屬陽陽律居陰方即皆屬陰故別論小陰陽乃變例也其餘諸律則只論太陰陽乃正例也朱子此論非蔡元定所及一日律左呂右其行不同如筮法然故黃鍾至仲呂子至巳陽升陰退故律生呂言下生呂生律言上生蕤賓至應鍾午至亥陰升陽退故律生呂言上生呂生律言下生至午而變故蕤賓重上生若論捷法不出乾坤六陽六陰

者為便子寅辰午申戌黃太姑蕤夷無一如乾之左旋是之謂律而下生未巳卯丑亥酉林中夾大應南又如坤之右轉是之謂呂而上生此鄭玄筮法之言得之太玄也

隔八隔六相生

鄭世子曰律呂相生左旋隔八則右轉隔六右轉隔八則左旋隔六何謂左旋隔八右轉隔六如黃生林林生太太生南南生姑姑生應應生蕤蕤生大大生夷夷生夾夾生無無生仲仲生黃是也何

謂右轉隔八左旋隔六如黃生仲仲生無無生夾夾生夷夷生大大生蕤蕤生應應生姑姑生南南生太太生林林生黃是也右轉左旋左右逢源周而復始循環無端乃律呂之妙古人筭律往而不返但曉左旋不知右轉此所以未審也律管有大小大生小為下生小生大為上生一言盡之矣黃鍾至大而應鍾至小故為上下之終始也。

三分損益

天地之間聲之大者如雷霆小者如蚊蟻皆不得

其和故聖人設音律以調之而後聲之大者不過宮聲之小者不過羽其於和陰陽贊化育之道莫善於此乃為三分損益之法以正五音然音止於五猶不足以盡其變由是截竹為管作十二律以應十二月而亦以三分損益之法正之如黃鍾為宮宮者音之君也一陽之律也陽生於子而數始於九因而九之九九八十一而黃鍾之數立焉陽下生陰長管生短管也三損其一則為短陰上生陽短管生長管也三益其一則為長如黃鍾九寸

分九為三而去其一。則為六寸。便為隔八下生林
鍾六月之管。又三分林鍾之六而益其一。以二加
六得八寸。便為上生大簇。正月之管。餘律亦然。又
以宮數數之。九九八十一。宮音也。三分去其一。分
二十七。則得五十四。為徵音。以五十四為三分。而
又添一分。十八。則得七十二。為商音。以七十二為
三分。而損去一分。二十四。則得四十八。為羽音。以
四十八為三分。而又添一分。十六。則得六十四。為
角音。此音律三分損益之數。皆出於自然而然。

古人筭律有三種。其一以黃鍾為九寸。每寸九分。
共計八十一分。○其二以黃鍾為十寸。每寸十分。
共計百分。○其三以黃鍾為九寸。每寸十分。共計
九十分。

其一出淮南子。及晉書宋書。此縱黍度也。

黃鍾之數八十一。一曰八寸一分。下同。○宮音數也。

林鍾之數五十四。徵音同。

大簇之數七十二。商音同。

南呂之數四十八。羽音同。

姑洗之數六十四角音同

應鍾之數四十三

蕤賓之數五十七

大呂之數七十六

夷則之數五十一

夾鍾之數六十八

無射之數四十五

仲呂之數六十

其二出太史公律書此橫黍度也

黃鍾長十寸

整一百分。如前三分損益相生得林鍾之數長六寸六分六厘六毫。太簇之數長八寸八分八厘八毫。而十二律之數自見。

其三出京房律準及後漢志此斜黍度也

黃鍾長九寸

每寸十分。如前三分損益相生各得十二律之數。

右古法下生者三分減一三減其一則為二故

用二因三歸上生者三分添一以三添一則為

四故用四因三歸○別法下生者五十乘之七

十五除之上生者一百乘之七十五除之所得

與古同而算法不同

假如黃鍾長十寸。○古法置黃鍾為實下生者
 二因三歸得林鍾。○別法以五十乘之七十五
 除之亦得林鍾。

又如林鍾長六寸六分六釐六毫。○古法置林
 鍾為實上生者四因三歸得大簇。○別法以一
 百乘之七十五除之亦得大簇餘放此。

一律生五音

十二律各就其宮以起四聲而後六十律之聲備
 非以黃鍾定為宮太簇定為商姑洗定為角林鍾

定為徵南呂定為羽也。如黃鍾屬子子有五焉。甲
 子徵丙子羽戊子宮庚子角壬子商此黃鍾五聲
 也。大呂亦有五焉。乙丑丁丑巳丑辛丑癸丑五音
 亦如之。餘律自寅至亥皆然。朱子曰律凡十二各
 以本律為宮而生四律。如黃鍾為宮則太簇為商
 姑洗為角林鍾為徵南呂為羽是黃鍾一均之聲
 也。若林鍾為宮則南呂為商應鍾為角大簇為徵
 姑洗為羽是林鍾一宮之聲也。夫五音長短之序
 音相生之序則宮徵商羽角故黃鍾之宮作而林
 鍾之徵應大呂之宮作而夷則之徵應天然妙合。

不假入為所謂
同聲相應者也。

律呂夫妻母子

黃鍾乾之初九。下生林鍾。為坤之初六。林鍾上生
太簇。為乾之九二。太簇下生南呂。坤之六二。南呂
上生姑洗。乾之九三。姑洗下生應鍾。坤之六三。應
鍾上生蕤賓。乾之九四。蕤賓下生大呂。坤之六四。
大呂上生夷則。乾之九五。夷則下生夾鍾。坤之六
五。夾鍾上生無射。乾之上九。無射下生仲呂。坤之
上六。如初九生初六。一陽一陰也。是為同位。同位

者象夫妻。初六生九二。一陰一陽也。是為異位。異
位者象母子。所謂律娶妻而呂生子也。

聲音翻切

邵子曰：律感呂而聲生，呂感律而音生。故聲為律，
律為陽，律有關，翕音為呂，呂為陰，呂有唱和。律隨
天而變，呂隨地而化。闢隨陽而出，翕隨陰而入。唱
隨剛而上，和隨柔而下。然後律呂隨聲音。宮徵羽
角之道，各得其正矣。伊川先生曰：一闢一翕而平
上去入備，一唱一和而開發收閉備。平上去入備

而萬聲生開發收閉備而萬音生故康節以二百六十四字母總括律呂聲音之數其內用一百五十二字括音一百十二字括聲音與聲互相翻切各得一萬七千二十四音聲音為母聲為韻音分唇舌牙齒喉聲分平上去入音辨開發收閉聲別內外八轉而音聲之道盡之矣。

候氣辨疑

候氣之說古之所無埋管飛灰以候十二月之氣不經之談也學者惑之久矣自宋元以來諸儒皆

未嘗辨論近賴本朝二三儒臣漸得辨明今採其略以解後世之疑或有不無少補者。○按王氏家藏集曰天地之氣有升有降天氣降地氣升則達而為陽天氣升地氣降則閉而為陰時之寒暑其氣也日之進退其機也氣無微不入者也達即不可禦矣豈拘拘於九寸之間哉豈膠固留滯於方寸之差而月餘始達以應耶若曰夏至以前陽律應冬至以前陰律應是一歲之中陰陽皆上升而不下降矣天下古今安有是理故曰謬幽之說

也。○又按劉氏樂經元義曰。六律爲陽。陽數九而始於子。故黃鍾象陽。以次而短。至無射而極。六呂爲陰。陰數六而始於未。故林鍾象陰。以次而短。至仲呂而極。此十二律取象取義於十二月之微旨也。後世旣不識月令肇造之原。又不識聖王造律簡易之心。遂以十二律爲神物。真可以通天地而合神明。及考其法。皆極爲不通。然後知其非聖人之制也。夫一歲之氣。有升有降。天氣上升。地氣下降。閉塞而爲陰。秋冬之事也。升者上升。降者下降。埋管

於地。將誰候乎。天氣下降。地氣上升。暢達而爲陽。春夏之事也。氤氳兩間。發育萬物。地下無氣。不可候矣。氣無微而不入者也。十二管飛則皆飛。不飛則皆不飛。若曰冬至動黃鍾。夏至動蕤賓。其餘皆以辰位應動。不爽。是氣爲有知。擇管而入。管爲有知。擇氣而施。天下古今有是理乎。其說始於張蒼定律。推五勝之法。京房劉歆又傳會以五行幽謬之術。大叛於先王之教也。○又按何氏樂律管見曰。律呂本爲正五音。而設候氣。其用之一端耳。或

問古有十二律管候氣之法。其理何如。曰。此相傳之訛也。候氣止用黃鍾之管。候子月冬至之氣。餘月則否。何以知之。蓋古法占候。恒在歲始。冬至蓋陽生之始也。氣在地中。且無形可見。故以黃鍾之管候之。當冬至之日。氣至。灰飛。則氣節相應。是為和平。若氣至。灰飛。在冬至之前。或在之後。則為太過不及。於是乎有占與冬至登臺望雲物以占吉凶。蓋同一意也。若謂餘月皆候。則丑月陽氣未出地中。候之猶可。寅月以後。陽氣已出地上。又何候。

乎。况午月以後。陽氣皆自上降下。又安有飛灰之理。然則謂十二月皆以律管候氣者。非也。其為相傳之謬無疑矣。

鄭世子曰。候氣之說。六經不載。即鄒衍吹律生黍。京房吹律知姓。亦無吹灰之說。或謂始於蔡邕。然邕月令章句。但云律率也。率公之管也。截竹為管。謂之律。律者清濁之率法也。聲之清濁。以律長短為制。亦為按月奏樂言也。前漢志言律甚詳。但云律呂唱和。以育生成化。歌奏用焉而已。初無吹灰。

附錄二卷
律原
之說吹灰之說其始於後漢乎。光武以識與命解
經從識漢儒遵時制不得不然也。隋唐已後疏家
遞相祖述而遂爲定論矣。按後漢晉隋志所載候
氣之法各有異同。既云以木爲案加律其上。又云
埋之上與地平。又云置於案上而以土埋之上。平
於地。此置律有淺深高下。其說不一也。既云以葭
葦灰抑其內端氣至者灰去。又云以竹葦灰實律
中以羅穀覆律口。氣至吹灰動穀而有小動大動
不動三說。又云灰飛衝素散出於外。而氣應有早

晚。灰飛有多少。其說又不一也。總似道聽途說而
未嘗試驗耳。又如後齊信都芳埋輪扇以測二十
四氣。尤爲虛誕。孟子曰。盡信書則不如無書。儒家
以格物窮理爲要務。乃被無稽之辭欺惑千載而
未能覺。則格物致知之學安在哉。率音律之率之
正體約數也。

律管

鄭世子曰。八音之內當以竹音爲首。竹音之內當
以律管爲首。律管之爲器。吹之以候氣。奏之以和
聲。聲典所謂律和聲。月令所謂律中某之類。皆指

律管而言是知管卽律律卽管一物而二名也形而上者謂之道形而下者謂之器律者其道也管者其器也書曰下管鞀鼓詩曰磬管將將嘒嘒管聲禮曰下管新宮下而管象與夫孤竹孫竹陰竹之管皆是物也然則先王雅樂何嘗不用管哉近代雅樂廢之何也蓋由前儒不識管者謂管如篳篥而小併兩而吹疏引廣雅云管長一尺圍寸八孔無底或云六孔此漢大予樂官之雙管非古所謂管也今按八孔雙管聲如頭管俚俗有之不入雅樂

笛同

舊說非是後儒不識管者謂管除笛于外長六寸餘此係教坊俗樂之頭管亦非所謂管也所謂管者無孔凡有孔者非也惟管端開豁口狀如洞簫形似洞門俗名洞簫者以此禮運載孔子之言曰五聲六律十二管還相爲宮據此明言管有十二而世儒止知雙管頭管何哉鞀音桃嘒音按律呂精義管制有三卽前縱黍斜黍橫黍之謂依縱黍尺黃鍾管長八寸一分外徑四分零五毫內徑二分八釐六毫吹口廣一分四釐三毫斜黍

尺長九寸。橫黍尺長一尺。三制圍徑之數。及十二寸。管詳數具載本書。茲不備錄。

黃鍾生度

歷代尺度皆本諸黃鍾而損益不同。有以黃鍾之長均作九寸而寸皆九分。此黃帝命伶倫始造律之尺也。是名古律尺。又名縱黍尺。選中式之秬黍。一黍之縱長命為一分。九分為一寸。九寸共八十分。是為一尺。○有以黃鍾之長均作十寸而寸皆十分者。此舜同律度量衡之尺。至夏后氏而未

嘗改故名夏尺。傳曰夏禹十寸為尺。蓋指此尺也。又名古度尺。又名橫黍尺。選中式之秬黍。一黍之橫廣命為一分。十分為一寸。十寸共計百分。是為一尺。○有以黃鍾之長均作四段。加出一段而為一尺者。此商尺也。適當夏尺十二寸五分。傳曰成湯十二寸為尺。蓋指此尺也。○有以黃鍾之長均作五段。減去一段而為尺者。此周尺也。適當夏尺八寸。傳曰武王八寸為尺。蓋指此尺也。○有以黃鍾之長均作九寸。外加一寸為尺。此漢尺也。○唐尺

即成湯尺而唐人用之故又名唐尺○宋尺即黃
 帝尺而宋人用之故又名宋尺○右七代尺共五
 種縱黍之尺黃帝尺也宋尺也橫黍之尺夏尺也
 斜黍之尺漢尺也互相考證皆有補於律者
 蔡元定曰周家十寸八寸皆為尺以十寸之尺起
 度則十尺為丈十丈為引以八寸之尺起度則八
 尺為尋倍尋為常○說文曰十寸為尺八寸為咫
 然則尺之與咫二器之名也今人但知八寸為咫
 乃別是一物之名而非尺也

禮記王制曰古者以周尺八尺為步今以周尺六
 尺四寸為步禮記王制撰自漢文時鄭世子曰今
 以周尺周字當作夏字陳祥道曰六
 尺四寸者十寸之尺也十寸尺之
 六尺四寸乃八寸尺之八尺也○小爾雅廣度
 篇曰跬一舉足也倍跬謂之步跬音
 愧○司馬法曰
 六尺為步

鄭世子曰按唐虞及夏后氏之制步也皆以夏尺
 六尺為步商以夏尺一尺二寸五分為尺故以五
 尺為步周以夏尺八寸為尺故以八尺為步置一
 寸五分為實五因得六尺二寸五分置八寸為實
 八因得六尺四寸然則商之一步乃夏尺六尺二寸

寸五分。周之一步。乃夏尺六尺四寸也。今工部收藏寶源局所鑄量地銅尺五尺爲步。今之五尺乃夏尺之六尺四寸。周之八尺也。以夏尺八寸均作十寸。卽周尺也。周尺最小。以夏尺一尺二寸五分均作十寸。卽商尺也。商尺最大。卽今木匠所用曲尺也。蓋自魯般家傳以至於唐。唐人謂之大尺。由唐至今用之名曰今尺。又名營造尺。蓋此尺卽殷湯尺也。去二寸卽夏禹之尺。夏禹之尺去二寸。卽周武王之尺。是今一曲尺包括三代之制。不待累黍而自明矣。且夫

黃帝至於舜禹。歷世因仍。未嘗損益。惟殷周始改。統易朔而損益之道興焉。故又因此以知黃帝鍼經孔穴。舜同律度量衡。皆與夏尺同。而禹之身爲度者。亦因夏尺而可想見也。

又曰。岐伯云。八尺之士。與周禮云。人長八尺。相符。則是上自黃帝。下自成周。數千年間。人與尺度。未嘗有異。此蓋言魁偉丈夫之身。非象人之度也。故黃帝問於伯高曰。象人之度。長七尺五寸。是也。外臺亦作七尺五寸。正與此同。梁陶弘景撰本草序

附錄一
錄一用累黍之法孫思邈從而用之其書言尺則用夏家古尺而又參諸司馬法六尺爲步以互證之其立意之精豈尋常醫家者所及但孫氏云夏尺古尺卽江淮吳越所用八寸小尺是也當唐尺八寸唐會要云唐高祖武德四年行開元通寶錢徑八分蓋唐尺之八分也夫一錢徑八分十錢徑八寸卽孫氏所謂夏家古尺之一尺也開元錢今固有之以錢考尺則尺可知矣近世醫家取同身寸法其說一出無復考古幸孫氏之方及唐會要

可證耳。衆人身度當以黍尺七尺五寸爲準。其如曹交之長九尺爲有餘。晏子之短六尺爲不足。二者折衷之亦得七尺五寸。故孔子荀子皆謂七尺之體爲中人之率。黍尺七尺五寸。蓋今曲尺六尺也。素問周禮所謂八尺者。黍尺八尺。比今曲尺六尺四寸也。其偉人之度數。故素問有八尺及七尺五寸二說。而庸俗弗曉。古今尺度不同。乃謂古今人品有異。豈不謬哉。

步法三種

夏尺六尺為步比營造尺五尺短二寸

商尺五尺為步即今營造尺

周尺八尺為步比營造尺五尺長一寸二分

今制三種尺

鈔尺即裁衣尺三尺是夏四尺用四因三歸

銅尺即量地尺比裁衣尺短四分

曲尺即營造尺比裁衣尺短六分即商湯尺

古制三種尺

商尺法天五尺為步象天中數

夏尺法地六尺為步象地中數

周尺法人以象網常

黍法三種尺此下三尺於營造尺減去二寸是為真黃鍾

縱黍尺九黍為寸計八十一分軒轅氏尺宋尺宗之

橫黍尺十黍為寸計一百分夏后氏尺唐尺宗之

斜黍尺十黍為寸九寸為尺周景王尺漢尺宗之

黃鍾生量

嘉量起於黃鍾律龠前漢志曰量本起於黃鍾之

龠龠者黃鍾律之實也律龠樂器也尺寸之數與黃鍾同容黍一千二百粒

是為半合。○嘉量量器也。其形圓。以銅為之。下有圓足。曰鬻。上有兩耳。量腹內徑一尺四寸一分四厘。微強。高深一尺。鬻內徑一尺。高深一寸。耳內徑二寸五分。高深四寸。俱厚一分。造用夏尺。量腹容二十斗。是為一鬴。鬻容四升。是為一豆。耳容二十合。是為一升。二圖具律呂全書。嘉量為器。端直以應繩者。表裏上下。皆端直也。平正以應準者。內外中邊。皆平正也。後世好古之士。欲為此器者。八法之義。不可不知。八法者。律度量衡規矩繩準也。此器體圓。應規。函方。應矩。端直。應繩。平正。應準。容受。應量。輕重。應衡。聲音。應律。八法具焉。是為嘉量矣。

五量所起

六十黍為圭

舊云六十四黍。四字。竹文。今刪之。

四圭為撮

三指撮之曰撮。五撮為一合。一合。二千二百黍也。

十撮為合

黃鍾律。合容二千二百黍。二合為一斗也。

十合為升

十升為斗

孫子算法。以六粟為圭。十圭為抄。十抄為撮。十撮為勺。十勺為合。此流俗之鄙談。非先王之法。制儒者所不道也。

五量正數

即黃帝所設也。周公嘉量。太公舊量。命同。

四豆為區 四升曰豆。區為一斗六升。三百二十餘。○區或作鋸。

五區為金 八斗也。為一千六百餘。金或作舖。即所謂斛也。

倍釜為頃 十六斗也。○庚或作斂。斛又作逾。又作斂。

五庚為鍾 八十一斗也。

倍鍾為秉 一百六十斗也。

陳氏三量 此非周制。而與漢制頗同。

五豆為區 二斗也。比舊區多四升。

五區為釜 十斗也。比舊釜多二斗。

十釜為種 百斗也。比舊鍾多二十斗。

我朝斛法

成化十五年奏准鑄成斛法。依寶源局量地尺斛

口外方一尺。內方九寸。斛底外方一尺六寸。內方

一尺五寸。深一尺。厚三分。平秤一百斤。○依古黍

度尺。笑斛口外方一尺二寸八分。內方一尺一寸

五分。有奇。底外方二尺零五分。內方一尺九寸二

分。深一尺二寸八分。厚四分。○鄭世子曰。按古人未

為斛。蓋自唐宋始也。笑法依寶源局尺量。置斛口內方九寸。自乘得八十一寸。置底一尺五寸。自乘得二百二十五寸。又以口底相乘得一百三十五寸。三宗相併得四百四十一寸。三歸得一百四十四寸。

七寸以深一尺乘之得二千四百七寸是為鐵斛五斗實積倍之得二千九百四寸是兩鐵斛即十斗實積然則今之斛法非二千五百也民間俗傳笑術多以二千五百為斛法者疑術士之杜撰也

黃鍾生衡

衡曰平衡謂欲得其平也此器有小有大總名曰衡小者曰等大者曰秤古文作稱稱去聲虞書曰律度量衡言衡不言權論語曰謹權量言權不言衡蓋權衡合德而相須為用舉其一則可以互見矣吳韋氏曰衡有斤兩之數生於黃鍾黃

鍾之管容秬黍千二百粒是為一龠一龠為合合重一兩故律度量衡於是乎生而三代之制權衡之起信乎出於律矣夫一龠所容千二百黍之重是為半合即古之半兩也兩龠所容二千四百黍之重是為一合即古之一兩也然則一升之重為十兩一斗之重為百兩一斛之重為千兩矣故一斤之重為一升六合一均之重乃四斗八升一石之重乃一斛九斗二升也權量相合未有得其量而不得其權者今考羊頭山秬黍以時制等子秤

之。其中者百粒得二分五釐。整積至兩。論二千四百粒。秤重六錢。可見今之六錢為古一兩。今之六斤為古十斤。其餘可以類推。大率古之於今。乃五分之三耳。先儒以為三分之一。非也。置今求古。則用六歸。以古求今。則用六因。求度量亦如之。但率法不同耳。度以八為率。今之八寸。即古之一尺。量以三為率。今之三斗。即古一斛。權以六為率。今之六錢。即古一兩也。凡度量衡。以今求古。皆置今為實。而用歸。以古求今。皆置古為實。而用因。則得之。

矣。

古今衡數不同

鄭世子曰。按淮南子。謂十二粟而當一分。十二分而當一銖。則一銖者一百四十四粟也。漢志謂一千二百黍為十二銖。則一銖乃一百黍也。後漢志註。又謂十粟重一圭。十圭重一銖。則一銖者亦惟百粟耳。更減淮南之數。而不相合也。且漢制律度量衡。悉紛亂無紀。臣家有漢錢數十枚。凡若干種。每種雖度數分寸彷彿。而厚薄輕重不勻。以漢食

貨志校之彼志云貨泉重五銖貨布重二十五銖
大泉重十二銖大布重二十四銖臣以今時等子
將錢每種或十枚或五枚總秤之以均其輕重而
用美法求之合其一兩之數則大泉合今三錢三
分貨泉合今三錢五分貨布合今三錢七分大布
合今三錢八分此皆漢時一兩之數而率皆乖異
與宋呂大臨考古圖之說相同大率漢之一兩惟
有今之三錢半強是漢三兩為今之一兩強其數
與秬黍之法不同者蓋因劉歆誤以秬黍為秬故

律度量衡四器皆失之小其餘器皿率多舛謬矣
又史言晉之秤兩不與古同梁陳依古秤齊以古
秤一斤八兩為一斤後周玉秤四兩當古秤四兩
半隋以古秤三斤為一斤唐量衡與古校皆三之
一然史文缺略今不能的悉其數唐孫真入千金
方曰古秤惟有銖兩而無分名今則以十十當作
誤黍為一銖六銖為一分四分為一兩合今之十
六兩為一斤此則神農之秤也吳人以二兩為一
兩隋人以三兩為一兩今依四分為一兩秤為定

此唐秤十斤正。此說足以破其惑而肘後方鹿鳴合今之六斤。山序云古方藥品分兩。灸穴分寸。與今不類。為古今人體大小或異。血脉亦有差焉。此說非也。宋林億等千金方凡例曰。無稽之言。莫此為甚者。是也。又如千金方所載藥升之制。上徑一寸。下徑六分。深八分。此升甚小。不知何代之量有如此者。又云。半夏一升。秤重五兩。校之不同。即所云諸藥權量。大率類此。姑存其說。以見度量權衡長短大小輕重之不同耳。隋唐宋元之度量校之累黍則失於

附錄二卷 律原 三十一

長大。漢魏南北朝之度量校之累黍則失於短小。宋儒論樂律者。率舍高而取下。論度量者。又舍大而取小。夫豈知適中之道哉。今選羊頭山。柜黍中者。一千二百粒實於黃鍾之龠。無欠無餘。以天平秤之。整有三錢。乃古半兩也。兩龠之黍。當天平六錢。為古一兩。然則古秤一斤。當天平九兩六錢。今之平秤一斤。是古一斤十兩。蓋三分兩之二也。今大明鈔尺七尺五寸。適合黍尺一丈。鐵斛三升二合。適合黍量一斗。平秤九斤。適合黍權一秤。斤曰

附錄二卷 律原 三十一

秤。雖不同而實同。雖不用而實用。妙理存乎其間。而人未之知也。臣若不累黍親驗。亦不信有如此之妙。後世為鍾律之學者。不可以其常用而忽之也。

五權所起五者權之餘也。

權起於黍黑色圓黍。一粒之重起。

十黍為累以今等子校之。重二厘半。

十累為銖百黍也。重二分半。

六銖為鎰六百黍也。重一分。錢五分。出說文。

四鎰為兩黃鐘兩。二鎰。二十四黍也。

五權正數五者權之正也。

十六兩為斤古量一升六合黍之重。為今秤九兩六錢。

十斤為衡古量一斗六升黍之重。為今秤六斤。

三衡為均古量四斗八升黍之重。為今秤十八斤。

四均為石古量一石九斗二升黍之重。為今秤七十二斤。

四石為鼓古量七石六斗八升黍之重。為今秤二百八十八斤。

擬古天平法馬數十二得今之六。

一銖一百黍之重。今之二分半。○二銖三

銖以下以遞而增。

十銖 一十黍之重。今之二錢五分。

十二銖 卽黃鍾一龠。一千二百黍之重。古

之半兩。今之三錢。

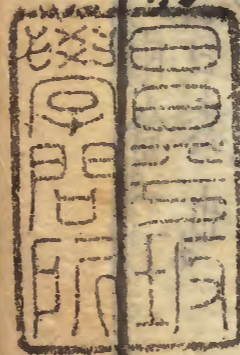
一兩 兩龠黍之重。今之六錢也。

八兩 十六龠黍之重。卽古半斤。今之四兩

十八錢也。

一斤 三十二龠黍之重。今之九兩六錢也。

類經附翼二卷終



文化甲戌

