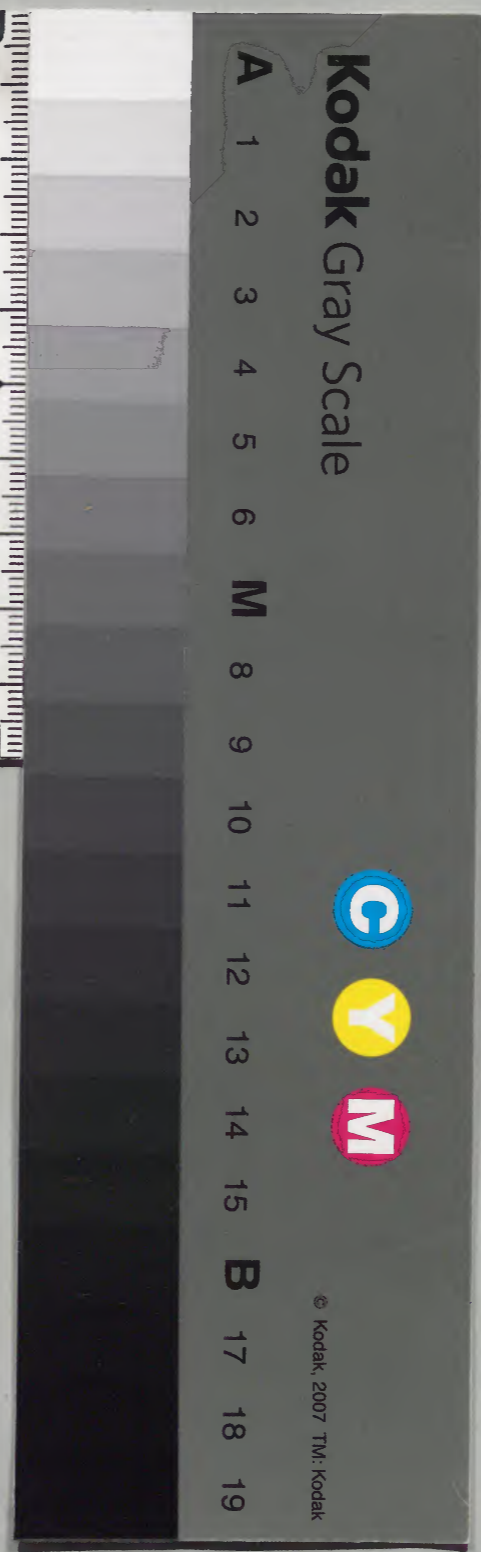


幼科準繩卷之五
中上

漢書門	一二五 四九	類
函號	二〇九	
架冊	三八	

內閣文庫	漢書
三〇九	二〇九
架冊	三八

內閣文庫	
番號	漢 12549
冊數	78 (56)
函號	301 62



綴じ部(喉部分)の文字等が開きが不鮮明な場所あり

幼科證治準繩集之五

金壇王肯堂字泰甫輯

淺氣部之庫



痘瘡中

起發證治

萬痘瘡之證熱三日出三日後方起發此常論也蓋先出者先起後出者後起痘疎毒輕氣稟厚者自易出易發易靨痘密毒重氣稟薄者自難出難發難靨未可拘定日數時師不知虛實補瀉之理但於起發之初便用補脾果內氣不足少食者用之允當若內

痘瘡起發

刀十五

實便秘能食之人寧不黨邪為惡乎非徒無益而反
害之。痘瘡之出有輕有重觀其形狀即可知之如
一發便出盡者必重也瘡夾疹者半輕半重也出稀
者輕裏外微紅者輕外黑裏赤微重也外白裏黑者
至重也瘡端裏黑點如鍼孔者勢劇也青乾紫陷昏
睡汗出煩躁熱渴腹脹啼喘大小便不通者困也善
用藥者能使輕者易安重者不致大困斯可謂之十
全矣。凡痘瘡疎則無毒密則有毒痘疎毒少者邪
不勝正其氣和其勢順不須服藥痘疎密佈散邪正
相持其氣病其勢險此宜抑邪扶正使邪氣亟奪不
為正氣之賊痘稠密無縫正不勝邪其氣乖其勢逆
善治者什可救其二三不善治者束手待斃而已故
順者不必治逆者不可治險者貴治此以下專言險
逆者之證治也。痘子輕者作三四次出大小不一
等其起發亦先後循次大小分明不相連串顆粒尖
圓根窠紅活光壯肥澤此表無病飲食如常小大便
清潤此裏無病表裏無病大吉之兆不須服藥。凡
痘密者多難起頂但欲皮厚有膿漿色以燈影之苟
非皮薄水泡光潤雖平亦無傷。凡痘子出得稀疎者自然易發易靨不可妄治若瘡

稠密常患其發不能透宜細視之但紅活不甚長大者氣不足也用四君子湯合勻氣散加燒人尿治之如炊腫色帶紅紫者血熱也用四物湯失血合消毒飲見形加燒人尿治之如不潤澤而乾者此血弱也用活血散加消毒飲與之如不起發不紅活平癩灰白者此氣血俱虛也用十全大補湯汗加燒人尿芎藭子與之如有青乾者內服快癩湯見形加燒人尿合奪命丹見形與之外用四聖散痘疔合臘脂塗法或用胡荽酒俱見形或用水楊湯浴法務求光壯紅活而後已如中間有成水泡者防其癢癩宜先補脾胃疎風瀉火使肌肉實不作癢可也十全大補湯汁加防風大力子主之

瘡子起發只以出勻為期不可拘定日數瘡出以漸其發亦以漸謂之適中若已一齊湧出使皮肉虛腫一齊炊發者此表氣虛毒氣奔潰而出表虛不能收斂必生癢癩或成潰爛急宜救表十宣散調無價散活血散合消毒飲相間服之若出已盡當起不起或起不透此裏氣虛毒氣留伏壅遏而不出必增煩躁腹滿喘促或後為癰毒急宜救裏十全大補湯合勻氣散或參苓白朮散調無價散服之 痘至四五停

痘疹 卷五 三
住不甚起者少後力宜助之用生黃耆參伍錢人參
貳參錢當歸鹿茸壹貳錢煎服或磨入木香少許兒
大者倍之俟漿滿足而止

十宣散 見形

活血散 即芎歸湯

當歸

川芎 各等分

右為細末每服壹錢紅花湯調服

消毒飲 見形

十全大補湯 汗

勻氣散 見形

參苓白朮散 渴

無價散 倒麪

參耆四聖散 治痘瘡已出六七日不能長不生膿

或癢塌

當歸

芍藥 炒

黃耆

川芎 各伍分

白朮

茯苓

紫草 如無紅花代之

木通

防風 各參分

糯米 貳百粒

右水煎母同服

胎元散 痘不起發不紅潤是血氣俱虛

胎元焙乾為末加麝香少許酒調服參伍分

獨參湯 治陽氣虛弱痘瘡不起發不紅活或膿清

痘疹起發

刀斗五

日

不滿或結痂遲緩或痘痕色白或嫩軟不固或膿水不乾或時作癢或畏風寒

用好人參壹兩生薑伍片大棗伍枚水二鍾煎八分徐徐溫服嬰兒乳母亦服

乾柏灰白紅紫青黧丹如將出成就之際却色淡不

正者屬血虛宜用補血藥當歸川芎白芍酒洗之類或加紅花如將成就之際却色紫不正者屬熱宜

用涼藥解毒升麻苓連桔梗連翹之類甚者用犀角

屑如用後項諸藥色仍不正者宜兼用二法治之

痘瘡之毒必氣以响之血以濡之而後可得成熟也

故於起發之時光壯者氣有餘也肥澤者血有餘也

氣血有餘表裏俱和不須服藥如形長大而色枯燥

者此氣至而血不榮也宜四物湯失血加人參麥門

冬色紅潤而形平陷者此血至而氣不充也宜四君

子湯不能食加黃耆官桂川芎形平陷色枯萎者此氣

血俱不足也宜十全大補湯汗合無價散剉麝主之

色灰白者氣虛也四君子湯加黃耆當歸官桂色紅

紫者血熱也四物湯加紅花地骨皮牡丹皮

凡痘瘡起發遲滯頂平色灰白者氣虛也其人平日

食少脾胃不足人參白朮散渴去葛根加桂十全大

補湯汗去地黃加木香主之如曾有吐瀉以致氣弱

者四君子湯不能食合益黃散脾主之瀉未止者四君

子湯吞肉荳蔻丸泄利甚者陳氏木香散主之泄利

若紅紫色焮腫者血熱也四物湯失血合消毒飲見

形加紅花外用臘脂塗法見形解之乾枯者血虛也

四物湯加入參麥門冬地骨皮外用臘脂塗法水楊

湯浴法灰白另立門在下卷

起發之時根窠紅活形色潤澤者此血隨氣行灌注

諸瘡自然紅活肥澤不須服藥如雖起發乾枯無水

謂之不肥澤帶青紫黯色謂之不紅活其變為黑陷

乃血虛也四物湯失血加入參及麥門冬紫草紅花

間進調無價散倒壓或吞服奪命丹見形外用臘脂

塗法見形

水楊湯

水楊柳五觔淨洗春冬用枝秋夏用枝葉剉斷用

長流一大釜煎六七沸先將三分中一分置浴盆

內以手試不甚熱亦不可太溫先服宜用湯藥然

後浴洗漸漸添湯以痘起發光壯為度不拘次數

祛邪湯 痘號天花最忌諸穢臭惡血五六朝間痘

本美麗鼎峻而一時失防或觸於腥血或感於穢

臭倏忽更變外宜祛邪湯浴之而內服玉樞正氣丹可也

雞毛

拔細軟者

一升麻

荆芥

木通

紫蘇

荔枝殼

水楊條

右用水煎濃去查洗浴

玉樞正氣丹

玉樞正氣神功捷生地紅花併甘桔參耆須倍橘紅扛蟬蛻防風義愛真寅谷相朝嫩桃杪五箇和薑甘草列煎濃投酒服須臾不覺痘自還元吉

頂

起發之時不徐不疾以漸長大尖圓磊落光壯

堅實根脚紅活此氣充足載血而行透徹諸瘡自然尖圓光壯不須服藥如雖紅活頂平中陷不成尖圓色嫩皮薄不能堅厚其變為癢漏為留伏壅遏乃氣虛也四君子湯不能食合勻氣散見形加黃耆官桂或人參白朮散渴加黃耆官桂防風或調元湯大法加官桂防風白芷荆芥穗或十全大補湯汗去地黃加防風白芷或十宣散見形皆可選用若瘡皮薄色嬌淫淫如濕者此氣不勝血宜補氣涼血四君子湯四物湯去川芎地黃加黃耆官桂防風荆芥穗如浮囊

虛起殼中無水者此氣不依血血不附氣其變為癢
癩為癰腫十全大補湯去白朮加大力子連翹防風
燒人尿 痘瘡起發尖圓為貴如四圍起中心平陷
者此有二種有血化成水四圍高起心中略低凹者
俗呼為菜萁豆此中氣不足發未透徹故耳能食者
至養漿之時盡充滿而起矣不能食者宜扶中氣入
參白朮散主之有四圍沸起中心落陷無水猶是死
肉其形如錢宜急攻之若待漸變黑點不可為矣此
名鬼痘四君子湯合九味順氣散加燒人尿或紫草
飲出不快或紫草飲子連進服之外更用臘脂塗法形見

出瘡後痘有小孔自頂直下至脚不黑不白與痘
色相同名為蚌痘皆因表虛而腠理不密成此證也
失於早治大泄元氣不起不發禍不旋踵急用保元
湯下生糯米川芎肉桂丁香其孔自密甚為捷徑連
進二三服必待孔閉而痘自起孔若黑色則為下矣
頂陷色白皮薄晶光者氣虛也大下保元倍加酒
炒黃耆肉桂川芎丁香茯苓皮人乳好酒進之
九味順氣散 又名勻氣散

白朮

白茯苓

青皮

陳皮

烏藥

人參 各伍分

甘草 多貳分半

木香 壹分半

右剉細水一盞煎七分去渣溫服

紫草飲子

紫草茸

人參

白芍藥

蟬蛻

甘草

穿山甲

土拌炒各等分

右剉細用水一盞煎五分作三四次溫服

肉托散

治痘瘡毒根在裏頂陷灰白色不起發根

窠不紅肉托毒化立驗

人參

甘草

肉桂

白芷

白芍藥

川芎

各壹兩

黃耆 壹兩伍錢

桔梗

防風

各貳兩

川當歸 伍錢

木香 貳錢

右水煎服

瀉加訶子肉肉苳蔻

有瘰減肉桂

加紫草酒炒黃芩黃連牛蒡子之類

治痘塌陷不起迴陽丹

此方用於四五朝前其效甚速若用於六七日後

則噬臍矣製法將彌月將生胞羊酒洗淨隨用黃

麻纏攏一團把臘糟裏外置新瓦上四圍炭火炙

之俟其外糟焦了如墨樣削去其糟再焙乾另為

末入官桂末丁香末各伍錢人參末壹兩木香末

參錢再研極細升麻煎酒漿調服十歲以上服二錢十歲以下服一錢十五歲以上服三錢年多服多年少服少加減而用無不獲效若加大附子壹兩去木香則為附子迴生丹胞羊須預囑屠肆遇便收製若特殺傷生大不祥

頂痘瘡起發有心中凸起四圍乾平無水者或裏紅外黑者此由平日感受風寒皮膚堅木以致痘毒鬱而不散宜桂枝葛根湯初熱十宣散見形以散表邪外用水楊湯浴之見前

陷痘瘡起發貴於顆粒分明如其彼此相串皮腫肉浮或於本痘四傍旋出小痘攢聚胖長漸成一塊此候最重宜以快癩湯合消毒飲俱見加燒人屎服之更宜禁忌以防瘵癘之變

陷伏凡痘瘡以起發光壯紅活肥澤為順若將起發之時中間有乾黑不起者須急治之不可因循以致傳變加多不可救藥矣

痘瘡內而不出謂之伏外而復入謂之陷瘡痘黑陷當分四證

一則感風寒肌竅閉塞血凝而不行必身痛四肢微厥癍點不長或變黑色或青紫癰疹此為倒伏也宜

溫肌發散桂枝葛根湯初熱加麻黃蟬蛻或以紫草

飲出不吞奪命丹見形外用胡荽酒噴之須令溫散

寒邪然後熱氣復行則其瘧自長矣

二則毒氣太盛內外蒸爍毒復入裏必心煩狂躁氣

喘妄言如見鬼神大小便秘渴而腹脹此為倒陷伏

也病邪輕者宜利小便解毒連翹湯通關散俱便甚

者以百祥丸牛李膏俱黑以瀉膀胱之毒令陽氣復

還脾胃溫暖服之身溫欲飲水者可治是脾強勝腎

陷者當復出矣若加以寒戰身冷汗出耳尻反熱死

然百祥丸太峻今以宣風散發熱三乙承氣湯便閉

代之外以水楊湯浴之見前

三則內虛而不能使陽氣以副榮衛者出而復沒瘧

點白色或黑色其人必不能乳食大便自利或嘔或

厥此胃虛而不出謂之陷伏也宜用溫中之劑令其

胃煖榮衛復行則當自出矣宜調元湯大法加丁香

官桂理中湯泄利加黃耆官桂甚則陳氏木香散泄

利異攻散快出不皆可用也外用胡荽酒見形噴之或

因誤下之後毒氣入裏而黑陷者則宜溫養而表出

之先以理中湯溫養其裏後以桂枝葛根湯疎解於

表也不出再加麻黃

四則被房室等雜穢惡氣衝觸而黑陷者則宜熏解
之內服紫草飲子見前外用胡荽酒噴之及茵陳熏

法餘詳前禁忌條內

茵陳熏法

用乾茵陳研末搗棗膏和丸如雞子大曬乾烈火
燒煙熏之

大便痘瘡自起發之後大便常宜堅實緣小兒脆弱
身熱而大便不通者則易實大便自利者則易虛雖
四五日不便無憂也不能食者聽其自便賴舊穀氣
為養全五日後則膿成毒化解利之劑可用也能食

者三日後不通不腹滿不裏急後重則亦不必攻之

可用膽導法便閉導之不通以當歸丸便閉微令潤

過使氣道升降無壅遏之患不可妄下凡能食者

大便喜潤賴新穀以為養而舊污之不留自然臟腑

流利血氣和平不可妄用溫補反增裏熱之證胃

主腐熟水穀大腸主傳送已化之物故食多少可以

知人穀氣之虛實大便滑澀可以知人臟腑之冷熱

大便如常是亦瘡疹之一順也如起發之時忽然泄

瀉此宜急止之恐腸胃虛真氣脫也須辨冷熱虛實

如瀉而手足冷面色青白瘡不紅綻者冷證也理中

痘疹

益利

湯丸豆蔻丸俱利益黃散脾甚則陳氏木香散泄利

異攻散快出不皆可用也瀉下之物黃又酸臭渴手足

心熱面赤瘡紅綻發者熱證也黃芩湯泄利五苓

散驚搖主之脾胃怯弱精神慢而不食者為虛當溫

養之益黃散身熱中滿渴而不食者為實當清利之

五苓散其人或臟氣自脫或因服寒藥致冷瘡毒陷

入大腸瀉下如豆汁或便膿血或便黑汁口內臭氣

唇焦目閉加腹脹者必死之證方論詳泄瀉本門

不二散治痘當起脹灌漿時泄瀉不止以此止之

只一服瘡如服此不已是元氣已脫不可為矣

蓮肉炒去心

真鴉片另研

右各取淨末和勻每服三四分米飲調下此方

不但止瀉亦治煩癢二證夫固大腸之滑脫易知

也歛心火之浮游難知也

手足痘瘡起發欲透惟四肢稍遠難得均齊必脾胃

素強能食多者不須慮此若脾胃素弱又食少者手

足上瘡常發不透蓋脾主四肢脾虛則不能行其津

液漑灌四肢所以發遲以補脾為主快癩越婢湯如

不令透其後手足必作癰毒又手足瘡痘多發水泡

者此肝乘脾也先瀉肝羌活湯發熱加柴胡後補脾

痘疹起發

方十五

十三

人參白朮散湯去葛根加桂如見而復隱起而復塌色紫黑者此腎乘脾不可治

快癰越婢湯

黃耆炙

白芍藥

桂枝

防風

甘草炙

右剉細加生薑一片棗一枚水煎溫服不拘時

頭面屬陽瘡疹亦屬陽以類相從故出現起發

收靨自頭面始升生浮長陽之性也痘瘡起發頭面

以漸腫大升生浮長之性不須憂恐只要瘡子磊落

紅活光壯肥澤待至成膿之後毒化結痂而腫亦漸

消矣如瘡粘連通串模糊成餅者又要紅活潤澤以

快癰湯消毒飲並見合而飲之或消毒化癰湯以解

其毒更以甘桔湯咽加牛蒡子相間與之以利咽

喉寬胸膈令飲食無阻也又以神應膏護目見形若

灰白青黃乾燥瘡面膚起者皆死證也其頭面腫有

不閉目者毒淺而輕有閉目者毒深而重亦待瘡熟

腫消而目自開若瘡未成腫消目開者此陷也勿治

消毒化癰湯

升麻

柴胡

桔梗

甘草

龍膽草

牛蒡子

連翹

防風

蟬蛻

密蒙花

右剉細加淡竹葉十片水一盞半煎一盞去查食

後服

凡將起發頭面預腫者此時行疫癘之氣名大頭瘟其毒最酷急用羌活救苦湯解之

羌活救苦湯

羌活

白芷

川芎

蔓荆子

防風

桔梗

黃芩

大力子

連翹

升麻

人中黃

各等

右剉碎加薄荷葉七片水一盞煎七分去查食後

溫服

痘疹

痘疹之毒自內而出沖突氣血發散腠理初出

一點血乃身中氣血被毒驅逐現於皮膚之外其成形者氣也成色者血也毒火太甚煎熬氣血先至之氣則削矣血則枯矣氣削血枯腠理反閉毒不得出未免復入於裏遂成陷伏時人以黑瘡子為痘疹又曰鬼痘者深惡而畏之詞也此乃毒氣鬱遏非外感風寒內虛吐利雜氣觸犯者可比古人立方如大小

便秘腹脹煩躁者則下之但大小便秘者則利小便
解毒自利者以瀉膿血為順水穀為逆却不立方以
毒雖入腹皆瀉出也攻之則無所攻補之則不可補
昏悶不醒者用龍腦膏黑陷以去心中之邪枯黑不
起者或內用無價散倒磨以解在裏之邪或外用水
楊湯見前四聖散痘疔臙脂塗法見形以解其表使
邪氣得出皆良法也為工者合下即下合利即利合
發即發或解其裏或解其表應變出奇勿泥常法可
也

發痘痘瘡發泡亦與黑陷相類外出內入雖不同而

毒氣壅鬱則一也或發水疱或發血疱或赤或紫或
黑但見此證十無一生然亦有似是而非者不可不
辨其人身上原有灌瘡或破傷瘡未痊或雖痊癩痕
尚嫩一旦痘出則瘡癩四圍痘必叢集者物從其類
之理也發生之後必然作疱者腐敗皮肉氣色先變
宜與完膚有別也治此者先以鍼刺破吮去惡血後
以臙脂塗法見形合百花膏收磨傅之此瘡又易作
癢起發之後常宜以茵陳熏法見前熏之勿令爪傷
若被爬搔則反覆灌爛淹延不愈變為疔蝕壞瘡以
致不治者多矣 表痘起六七朝膿漿未曾充裕頭

面身背或手足關軸遽起水疱或似葡萄樣或似鷓
子大或如被單聯蓋因肝榮不能以資滷而肺金竊
勢以凌侮準服三化丹歌曰七朝泡起勢相凌三化
丹中二味金白木茯苓俱貳兩四般法製用工深一
兩要同歸酒浸一兩和却乳參蒸一兩再和雄附煮
一兩分與炒米停爲末必須甜醴服自然泡裏注黃
金痘裏起泡多患乎膿漿不能充灌若虛泡結軸十
中八九泡內微有膿漿滋養元氣振援兩儀寒剝之
劑毫不可投或單川渾天湯和入參酒服但恐癢作
而泡潰死在旦夕耳

起發不透痘疹起發欲透磊落尖圓光壯肥澤者上

也根脚橫開皮起水漲者次也頂皮不起根脚不開
猶是先出之形不見新生之水此謂起發不透審查
證候如氣本實者必曾感風寒以桂枝葛根湯初熱

合奪命丹見形發之如氣本虛必不能食或吐利以

人參白朮散渴合奪命丹以補中氣而發表邪如欲

成陷伏者依前四法治之若時日已多發猶不透或

煩躁不安者此毒熱在裏心惡熱以導赤散心送服

牛黃清心丸痘煩以解散熱毒道引心火也或啼哭

者凡人五臟平和則神宇安靜今五臟蘊毒內外蒸

鬱神不安舍以導赤散送服安神丸痘謔使鬱熱解

散神宇清快也若謔言妄有見聞時狂叫者此五藏

熱毒蘊積陽氣獨盛無陰氣以和之大使必不利以

當歸丸便閉微利之再行膽導法便閉使無留滯易

快利也甚則三乙承氣湯主之便閉若昏不知入腹

脹喘呼死證也

雞鳴散 男女發熱三四五日或痘未形或痘形隱

隱或纒形於外而不能快利或煩躁謔語或腹疼

嘔吐或痰喘惡渴急服此藥則毒自表出矣

炒木

當歸

川芎

甘草

大力子

茯苓

木通

桔梗

蟬蛻

升麻

橘紅

山查

紅花

燈草生薑煎臨服入雄雞血并酒妙

震蟄丹 小兒熱三四朝痘或隱隱伏於皮膚或形

於頭面一二顆或標於身體四五顆上不宜補下

不宜瀉當服震蟄丹穿山甲肆錢酒洗淨和砂仁

陳米炒捲去砂仁米用白芍酒漿煮焙肆錢紅麴

參錢蟾酥參錢和勻共研細為末每用酒漿量兒

大小增減大者一分小者半分若踰十二三歲者
斟酌加之用升麻煎酒調服其效立見

天元接髓丹 男子十七八歲或二三十歲破陽虧
元條一時患痘稀少者雖年大無妨倘多密連布
欲其鼎峻充灌勢必難矣急服天元接髓丹

歌曰男兒陽破痘來臨不遇奇方坐視沉天元接
髓丹功捷世上醫家盡不明真正酒漿澄十碗一
毫酸苦莫相侵人參黃耆各貳兩橘蠅歸地半加
羸鹿茸乳炙壹兩半附桂半兩要調停慢火甕中
煨熟後去查出火莫胡斟每鍾人乳三杯和薄薄

生薑二片存再勻一沸仍溫服立建奇功若有神
此方屢獲明効但製法要詳明當歸去頭尾懷地
揀麤軟人參覓清河黃耆選綿白橘紅連本蒂蠅
退要身全附子連皮臍官桂削外皮煨時度候只
以米熟驗之人乳取來就不宜過夜入塵辛酉年
杭城邵語溪子年二十七歲平素寡弱患痘痘勢
沉匿不起單以此方倍加人參服之竟後保全
內托散 痘不起發根窠不紅或灰白色咬牙寒戰
等證

人參

黃耆

甘草

痘疹

外科五

九

川芎

當歸

防風

白芷

桔梗

白芍

厚朴

木香

肉桂

右薑一片棗一枚水煎服 色紅紫者去肉桂木

香加紫草蟬退 漿不滿水酒各半煎服 色淡

白者去防風白芷加糯米 大便燥加人乳

治孩兒百日裏痘歌曰全蝎要身全五箇蜜焙乾蟬

蛻不可脫完身又完足五箇酒漿洗和炒研細末

再加酒芍藥砂糖調來服自然痘森森那怕月不

足 月裏患痘希美者多密患者少變蒸未踰猛

浪之劑不宜妄投是方斟酌百投百效

痘至五六朝忽然手脚牽縮一團不知者以為驚使

然耳豈知陽明受梟毒之熬鑠而筋絡不能榮血以

滋養故也謂之一把縛須服羚羊散歌曰

白玉羚羊壹兩霜木通紫草生地黃芍藥殭蠶全

蝎桔橘紅甘草荆芥防按法服來隨安貼誤看驚

治即多傷 此痘多起於四五六朝則為是若起

於兩三朝則為驚縮若起於八九朝則作寒戰治

之可也羚羊角必取其銳尖處用之

陽毒

七日 前陽毒者凡瘡也以兒未出痘之先或生

三五 起發

刀十五

二

疥瘡有形窠而成膿因而發熱出痘者或凡瘡未痊因而出痘者或凡瘡方結成癥因而出痘者蓋凡瘡未痊及初結癥處肉分必虛毒趨虛處而出故陽瘡陽毒雜為一黨氣血俱盛則易成漿氣血衰弱則枯燥乾紅與諸瘡俱不成漿治法與頂陷同

起發最忌泄瀉故特著之其他證候如發熱痛癢腹脹煩躁譫妄等各有本門宜就彼中查之茲不贅叙

起發後起

痘瘡放標以後漸漸起脹先出者先起後

出者後起微紅光澤根窠明潤而目漸腫能食無雜證者吉 太抵痘脹一分則毒出一分至六七日不

盡脹又黑色者死 鼻有涕口有涎眼有淚者可治

俱無者大凶 凡痘子已出自放標之日算起如當

起發不應有漿先有戴漿者如當作漿不應收靨便

有乾收者此皆惡候治之無功 口唇者脾之外候

人以脾胃為本不宜受傷如初發熱唇焦裂者此毒

發於脾便宜用瀉黃散解之不知早治痘子之出叢

集於唇及至起發之初諸痘尚未試漿此痘已熟內

帶黃漿者此惡候也待諸痘成漿此瘡已靨唇皮揭

脫漸變嘔食噎水昏睡而死矣 太抵起發之初瘡

頭便戴白漿者不分何處並非佳兆不特口唇為然

痘疹起發

方寸

十一

蓋痘瘡初出，一點血，血化爲水，水化爲膿，膿成而毒解。此自然之序也。若初出之時，半是水疱，或纔起，發便有帶漿者，或未成膿，卽乾收者，火性躁急，失其自然之序，不應至而至，所謂早發還先萎也。此毒火所爲，倏忽之間，談息氣盡而死矣。痘瘡最要以漸起，發磊落紅活，如一發都起，無復顆粒模糊串連，不紅活，帶灰白色，面上浮腫如錫餅形，此惡候也。其人能食大小便如常，無它證候者，吉。若食頓減，或原不能食者，凶。凡起發之時，痘瘡稠密，又見陷伏煩躁狂叫之證，或口中出臭氣者，此毒火熏煎肺爛胃敗之氣也。或不飲食失聲者，此咽喉腫爛也。寒戰咬牙者，邪傳腎也。或悶亂者，神已喪也。或體寒者，陽脫也。或嘔或瀉者，腸胃俱敗也。經云：五藏氣絕於內者，利不止；六府氣絕於外者，手足厥。凡見已上諸證者，皆不可治。

矣如此者坐待收靨不可妄投湯劑 痘子輕者常作三四次出有大小有先後起發亦作三四次先出者先起後出者後起大者自大小者自小亦如初出之樣待至養漿則先長者先作漿後長者後作漿大小亦如之磊落分明不相粘連者上也痘子密者長大胖壯以至作漿未有不相串者只要陷者盡起無處不透轉成膿漿次也膿成之後毒氣已解無復留伏矣 人言痘瘡只到成膿則毒氣化解便稱無患不知膿亦有凶有吉如瘡皮堅厚膿漿渾濁約束完固無少破損此真吉兆若瘡皮軟薄膿水清淡滲漏淫濕易於破損此猶凶也惟瘡久熟時日已過當靨不靨者則膿復化爲水皮亦易破勿依此論

禁忌

痘瘡起發之初已當避風寒遠人物節飲食守禁戒到此養漿之時比之起發尤加謹焉可也蓋前此人病未久氣血猶強足以禦垂戾之變至此則氣耗血虧精神減損少有垂戾不能任之况瘡始成就尤易觸犯不可不加謹矣如天大熱則徹去衣被令常清涼但謹門牕帷帳勿使邪風透入天大寒則添厚蓋覆令常溫暖更用親人左右夾之房室中可明亮勿絕燈火常燒辟穢香加乳香冷香氣襲入日夜常用

一人看視互相更代勿令疲倦恐或作癢為之撫摩莫使誤破以致灌爛結痂不美

辟穢香

蒼朮 壹觔 大黃 半觔

右剉細捻放火爐中燒之不可間斷

不作膿凡痘瘡出欲盡發欲透至於發膿便要成膿飽滿者膿已成也渾濁者膿之形也黃白者膿之色也若當作膿之時猶是空殼此氣載毒行血不附氣毒者血也血既不至則毒猶伏於血中而不出四物湯失血合紫草飲見形加蟬蛻主之如已成水清淡

灰白不能作膿此氣血俱虛所有之水乃初時一點血氣解而為水非自內潮起之水十全大補湯汗主之此二證者為癢癢為癰毒不可不知也 痘瘡初發之後正待作膿却不作膿者此與不起發而黑陷者分四證同論如感風寒則當溫散桂枝葛根湯初熱加黃耆白芷防風毒氣盛則宜托裏解毒利小便紫草飲子起發連翹湯便悶相間服之大便秘者宜風散痘發熱內虛宜溫裏十全大補湯陳氏木香散瀉觸犯宜熏解內服紫草飲外用茵陳熏法起發若煩躁昏悶者龍腦膏黑陷薛氏云若灰白色或癢而膿

不貫用紫草四君木香色赤或癢而膿不貫用紫草
木通湯快出不貫而膿清稀用參耆內托散癢癩不應

加附子緩則不救 秘要云頂陷無膿為逆急用保

元加川芎肉桂歸芍木香糯米煎熟加入乳好酒溫

服 色白如水晶內無膿者宜保元加糯米入乳好

酒進之 按病者元氣素弱或出痘時因稠密故服

解毒之藥太多或起發時曾有吐利等證俱傷元氣

雖用參耆等助發膿漿而猶恐元氣薄弱止灌清漿

或缺而不滿且有癢癩癰毒之慮宜於煎藥內加上

好鹿茸及燕紫河車丸藥仍進八味二花散為妙

曾見痘瘡初出磊落起發亦透只待結膿窠之時却

不作膿往往變為壞證者或因其人不能食脾胃虛

又自利不知調理者或出未勻發未透毒氣陷伏妄

談稀疎者此皆人事之不修非干時毒而然也

六一湯 專發痘瘡之膿

黃耆 陸錢

甘草 炙壹錢

一右咬咀每服二錢水六分煎入酒二分同煎至半

盞溫服更加橄欖同煎尤好加山藥亦得

助漿丸 治痘瘡七八日漿稀不來者急服

黃耆 蜜炙參兩

白芍藥 酒炒

當歸 酒洗各壹兩半

鹿茸

鮮潤色如琥珀作鹿角膠香者乳炙

紫河車

酒洗去紅筋炙乾

白朮

煨

人參

各壹兩

右為細末煉蜜為丸如芡實大每服一二丸炒糯米煎湯化下

參耆四聖散

起發

秘傳大透肌散

見形

升天散 卽灌膿起頂散治痘灰白或紅紫黑陷乾

枯或清水不成漿八九日十日皆可服

人參

陸分

黃耆

山查

各捌分

白朮

土炒

當歸

川芎

橘紅

各伍分

甘草

叁分

淫羊藿

穿山甲

土炒黃

木香

各貳分

肉桂

叁厘此引經之藥多

癢則

右薑一片棗一枚水煎服或為末服亦可 如嘔

吐生薑湯下

瀉米飲下

肚痛神麩煎湯下

煩躁麥門冬湯下

渴用麥門五味子煎湯下

吐瀉藿香陳皮湯下

痘不成漿多服數帖無妨

補漿湯 痘灰白不起壯或漿清

淫羊藿

叁分多則發癢

人參

當歸

山查

各捌分

穿山甲

土炒叁分

黃耆

壹錢半

枸杞子

壹錢

川芎

甘草

痘疹

陳皮 各五分

木香 貳分

白木 土炒陸分

官桂 叁厘

黃豆 叁拾粒

筍尖 叁箇

右加薑棗糯米水煎服 一方有白芷防風

治痘白色帶寒戰方 痘標六七朝正要翕會膿漿

遽乃色白洋洋無紅活鼎峻之美有土鐵塌陷之

凶火熱不退而有寒戰之狀宜服田單火牛湯

人參

黃耆

麥子 擇細葉者是若川麥

則大葉葉中有青點宜細辨之

當歸 各貳錢

附子 壹錢

甘草 伍分

桂 叁分

橘紅 捌分

右水煎服

痘瘡已長膿漿欲成之時專以脾胃為主脾胃

強則氣血充實自然膿漿易成飽滿堅厚不須服藥

脾胃弱則氣血衰少不能周灌於身使之作漿虛軟

清淡雖有漿亦水而已宜十全大補湯 汗去地黃加

木香或人參白朮散 渴去葛根加黃耆官桂多服乃

佳然脾胃強弱於食多少大便堅利求之食少大便

堅者脾胃之氣猶足也若泄瀉則脾胃益虛四君子

湯 不能食送下豆蔻丸 瀉利止復以人參白朮散去葛

根加黃耆官桂服之便清要能食不能食者亦依上

豆蔻丸

刀圭

三

法如能食大便堅數日未更衣者用膽導法大便通

之使氣得疎通榮衛和暢不致癰爛也

泄瀉 痘瘡出形起發並不宜泄瀉恐裏氣虛毒邪不

出反成陷伏故以泄利非佳兆也若成漿之時尤不

宜利比之於前殆有甚焉蓋前此為病未久脾胃尚

強足以任之今則病久津液已衰脾胃已弱若復泄

瀉則僅存之氣重竭於內方張之毒不能成於外或

為癢癩或為倒靨或寒戰咬牙虛憊而死輕則人參

白朮散去葛根加木香官桂黃耆甚則陳氏木香散

瀉 異攻散快出不 肉豆蔻丸瀉 可以併進 不効亟服

不一散起發 **痘瘡** 手足和煖為貴養漿之時手足

發熱手足必有汗此毒熱鬱於中必大小便不通脉

沉滑數疾宜利之三乙承氣湯大便 去芒硝主之手

足厥逆者此陽氣欲脫必自利不止或吐脉沉細微

弱或浮大而虛宜急溫之理中湯瀉 加熟附子或陳

氏異攻散快出不 服藥後手足和煖者生厥者死若大

便秘小便不通煖躁狂妄腹脹喘而渴脉沉滑數瘡

不起者此陷伏之證為陽厥百祥丸黑陷 三乙承氣

湯主之

煩躁 瘡痘始終貴於安靜膿成之時毒已化解臟腑
 平和神宇爽快尤宜安靜也若忽加煩躁不得眠者
 但就痘子上辨之如膿多清淡尚不滿足此毒猶在
 裏未得盡出也龍腦膏主之黑脂如膿已成又飽滿
 因發熱乾漿而煩者此宜利小便導赤散主之心如
 瘡子太密膿成之後心血虧虛虛煩不得眠者四物
 湯失血去川芎加人參麥門冬梔子仁又酸棗仁湯
 煩躁主之

錯候嘔噦 凡痘瘡審咽中亦有之成漿之時咽瘡
 熟肉虛皮薄易致破損瘡癢新嫩觸之即痛痂皮沾
 滯痰涎纏裹所以堵塞飲食難入勉強吞嚥則為疼
 痛所苦痰涎所隔是以水入則噎穀入則嘔也如語
 言清亮者可治甘桔湯咽喉加牛蒡子天花粉利咽
 膈化痰涎惟多飲之自然平愈若聲啞喎語言不出
 者咽喉潰爛不可治矣

瘡 凡痘瘡皮嫩色嬌者到成膿時多生癢癢先當調
 理勿令有此可也若失於早治而發癢者內服消風
 化毒湯癢癩外用茵陳熏法起發破者以白龍散癢
癩傅之大抵痘瘡作癢乃是惡候吉少凶多如其人
 能食或大便堅抓破之處復灌成膿原無痘處續出

痘疹灌漿

刀針

三

大小不等雖盡癢破可治內服十全大補湯汗苦參
丸痘癩間而與之外以滅癩救苦散痘癩合百花膏
收塗之若癢癢之時其人顛倒悶亂抓破之處不
復腫灌或成坑窟或卽乾黑或皮自脫又加以澆水
嘔食水漿不入或泄瀉或寒戰咬牙或失聲或手足
厥逆或狂叫皆死證也

頭面凡視痘瘡以正而爲主五藏精華皆萃於面故
也身上瘡有癢者或至抓破不能爲害惟正而瘡不
可犯動一處苟於眉目鼻面之間抓破一處此肺有
熱也急用甘桔湯咽喉加牛蒡子以解之其癢卽止

乃佳兆也若癢不止浸淫漸開氣愈泄而癢愈急必
至滿面抓破而死 凡痘瘡起發養漿之時額上瘡
如火燒湯澆之狀潰爛破壞無復完膚或兩頰之傍
亦如是樣不待爬搔而自破爛者以漸而開沙崩之
勢莫之能禦殼焦水去似靨非靨陽氣脫而死 痘
瘡作漿之初面上諸瘡未盡成膿或鼻準頭瘡先乾
如橘子色者或眉心瘡自乾黑者或唇上瘡焦黑者
或兩耳上瘡自收者或兩頰瘡如餅中間乾陷者此
名倒陷乃死之候不可認作正收對入妄言

手足痘瘡最要膿漿飽滿乃脾胃強氣血足也

若灰白色或清淡水或虛餒壘塌此脾胃弱快癩越婢湯主之如此者縱得收靨之後必手足腕膝及關節之處發癰毒也

快癩越婢湯

起發

肩背痘瘡初出起發邪氣雖旺正氣亦強足以任之至於成漿則氣血漸耗精神漸弱有不勝之狀起止艱難多喜仰臥惟肩膊背脊之瘡使轉摩擦最受虧苦若痘子好者自然堅厚耐久不破其次則收靨稍遲膿熟自潰最可惡者如湯火之疱水去皮脫又瘡自破清水非膿黑點乾焦是皆不治之證

漏漿歌曰纔試漿時未飽囊瘡頭有孔漏膿漿依然團聚封瘡孔洩去真津毒氣藏蓋痘瘡作膿窠之時最要皮厚包裹完固若膿未成忽然瘡頭有孔其水漏出或結聚成團堆於孔外者或水去窠空自乾黑者俗名漏瘡必死若膿熟之後窠皮亦熟漿水沸出因而結靨此頭額正而之間多有之俗謂之堆屎收不可以漏瘡例論蓋漏瘡膿未成堆屎收膿過熟也

咽喉不利滄腫調治瘡痘者每至作膿窠之時咯唾痰涎稠粘膿結或有膿血夾雜者咽喉不利飲食亦少此肺受火邪津液不足故多粘痰喉舌牙齒之間

瘡潰血出惟用甘桔湯咽喉加牛蒡子天花粉清肺化痰利咽膈直待收靨之後自然平和不可妄用大涼之劑

睡夢呢喃痘內之膿皆身中之血薰蒸而成瘡痘稠密膿血周遍津液消耗心主血血虛則舍空故心熱者虛煩不得眠酸棗仁湯煩躁主之心虛者喜睡夢中呢喃如與人言者多惟誕之事喚之不醒安神丸主之謔妄若昏悶甚者先以龍腦膏黑陷開其心竅後以安神丸入麥麥門冬湯下

腹瀉痘瘡初出腹痛者毒在裏也起發不透腹痛者陷伏也若作膿則毒已出又無陷伏忽然腹痛其入不大便者必然燥屎也當歸丸膽導法俱大以通之便清者必受冷也急與理中湯加桂腹痛或黃耆建中湯腹痛加木香主之 痘瘡其出已盡其發已透其膿已成表無邪也能食小便清大便潤裏無邪也

一向平安忽然腹脹作痛煩躁喘促痘瘡色變如灰木之狀此必傷食得之先以丁香脾積丸宿食原物湯下去其宿食後以人參白朮散渴去葛根加青陳橘皮與養脾丸宿食相間調之

癩爛夫痘瘡膿熟潰爛者常候也若未成膿先即潰

者此名癰爛癰爛之由病當發散而不發散則毒氣
閉塞喘促悶亂不當發散而誤發散則熱毒隨陽氣
暴出遍身皮肉潰爛此不善表之過治之宜調脾進
食令大便得所安養榮衛生肌解毒解之不至於冷
調養不至於熱方為良法宜十全大補湯汗去桂枝
加防風荆芥穗多服佳大便秘以膽導法便秘潤之
膿米不乾以敗草散潰爛視之癰爛作膿痛甚者以
天水散自六一散見初熱和百花膏收膿塗之又有發表過甚
外為癰爛而內虛陽氣不守臟腑自利此又急當救
裏解表陳氏木香散瀉利主之厥逆者異攻散出不

板黃表痘澄膿則毒盡全美矣何有乎板黃豈知王
不在乎厚薄而在乎體之純珠不在乎大小而在乎
體之明痘漿不在乎飽滿而在乎黃活夫黃者中央
土之正色漿液乎脾其黃白潤正者也彼痘氣得其
衛而不逆血養其榮而不傷囊窠鼎竦膿漿澄注於
中者活動而不膩塞明潤而不死色烏有所謂板黃
者哉若陰陽離其正氣梟毒肆其殘虐根窠薄劣囊
房夷委膿漿之澄注於中者板膩牢則死塞而不活
動乾蠟而不明黃以手指抵之凝結板定五經痺而
二氣截矣此謂之板黃若方廣天庭板黃而餘者潤

活癰毒必結於腦項腮臉板黃而四體潤美痘癰必
發於肩臍肚腹板黃者癰起於曲池三里背脊板黃
者癰結於兩軸尻骨遍身板黃者死項頸前後板黃
者死頭面板黃者死眼眶唇上板黃者死兩脇陽球
板黃者死觀此而痘囊之膿固欲其充黃尤宜潤活
也

澄泉散 治痘中板黃

黃耆^上

當歸^中

紅花^下

右和酒入罈固密煮之另用

蟬蛻

金丸

即雄雞尾

後硬石子二味細研以藥酒調服

轉環丹

雞一隻以參耆當歸紅花桂和蜜酒煮熟食之

灌膿吉凶

灌膿時根窠紅潤膿漿滿足如黃蠟色二便如常飲
食不減此為吉證不須服藥

灌膿時純是清水皮白而薄與水泡相似三四日後

抓破而死

灌膿之時痘中乾枯全無活血此名空倉不治

灌膿時吐利不止或二便下血乳食不化痘爛無膿

者死若二便不下而猶可用止瀉健脾之藥

灌膿時二便閉目閉聲啞腹中脹滿肌肉變黑者死

收靨證治

痘瘡成膿之後鮮明肥澤飽滿堅實以手拭之瘡頭微焦硬者此欲靨也大小先後以漸收靨不失太急不失太緩已靨者痂殼周圍無有突凸陷凹者乾淨無淫濕破濺者此為正靨否極泰來之象也 凡痘瘡收靨不可以日數拘也夫抵痘本稀元氣實者自然易出易靨若瘡本稠密元氣虛者難出難靨也只要先後有次疾徐得中飲食如常便無他證如收太急者毒邪未盡煎熬津液以致速枯非正收也必為目病為癰毒為諸恠疾甚則夭亡微則殘廢宜微利

收太急

痘收靨

刀斗五

三六

收太遲

之以徹其毒當歸丸主之

大便

如收太遲者中氣

已虛脾胃太弱不能榮養肌肉使之完就以致潰爛

內服十全大補湯

汗外用敗草散

潰爛

視之

海藏

云癰疹膿而不焦此本治失清涼之氣有如五穀得

陽氣而成熟非涼風至則不能實也天地嚴肅之氣

一加則萬物秀而實矣與癰疹何異須察何經而清

涼之或下而成嚴肅之氣則瘡氣必不至於膿而不

痂矣要當知之餘毒不盡而疾作蓋出於此

當是清涼飲子

非陽和則苗不秀非嚴肅則秀不實 錢氏

云五七日痂不焦是內發熱蒸於外故不得焦痂也

宜宣風散

痘發熱

導之用生犀磨汁解之必著痂矣

劉涿瘡子訣云痘發如膿窠不肯靨者但調沙糖水

與喫劉提點云亦曾試用但後來結痂痕白

薛陳文宿先生云痘欲靨不靨其痂欲落不落若腹

脹煩渴忌食冰蜜生冷之物若食之轉渴而死急與

木香散救之如身熱煩渴者宜服人參麥門冬散身

熱大渴人參白朮散如不愈仍服木香散竊謂前證

乃脾胃氣虛津液不足所致非實熱為患也如身熱

煩躁手足發熱脾胃有熱也用人參麥門冬散身熱

作渴手足微冷者脾胃氣虛也用人參白朮散腹脹

泄瀉或寒戰咬牙脾胃虛寒也用十一味木香散泄
瀉氣促手足竝冷脾氣脫陷也用十二味異功散凡
瘡結痂作膿皆由元氣充實而內融也若審見虛弱
便與滋補血氣無虧可保終吉若見不屬而投補劑
恐無及矣 一小兒出痘貫膿不屬證如實熱余謂
血氣虛甚之假熱也用十全大補湯數劑漸愈忽又
惡寒余又曰此邪氣退而真氣遂見虛象也仍用前
藥內參耆各五錢數劑而愈 一小兒痘不結痂用
補中益氣湯地黃丸料煎服而愈次年畢姻後寒熱
作渴頭暈脈洪數按之微細此脾腎虛火上炎也以
前藥各加肉桂五分引火歸經而愈

治痘日久不屬歌曰防風剉五錢炒米與茯苓當歸
大腹皮煎服得安寧 昔古杭俞氏專以四製白木
散治痘瘡日久不肯結痂收膿者亦此方之遺意也
但迴蚤之痘元氣充托者則可若元氣不足而迴速
必宜保護不如痘之隨期而遲迴何必勉強用藥以
速其收功也

回漿散 治痘不收漿結痂

何首烏

白芍藥

黃耆

人參

甘草

白木

白茯苓

右薑水煎服

象牙散 治同上

人參

黃耆

白朮

各壹錢

甘草

朱分

茯苓

壹錢

何首烏

貳錢

右加糯米二錢棗二枚水煎調下象牙末一錢

潰爛痘瘡過期不收遍身潰爛者此與癰爛不同乃

熟太過也其候不同或因天寒失於蓋覆使瘡受凍

而不收者宜內服五積散初熱外用乳香燒煙於被

內熏之或因天熱過求溫暖使瘡被蒸而不收者宜

內服人參白虎湯見形或五苓散驚外減去衣被令

少清涼以天水散即六散撲之或大便秘結內外極熱

毒氣散漫無陰氣以斂之而不收者宜內服宣風散

痘發熱或三黃丸熱四順清涼飲熱外用膽導法大便秘

以敗草散視之或泄瀉氣虛脾胃弱津液少肌肉虛

而不收者宜內服陳氏木香散瀉外用敗草散或因

渴飲冷水過多以致水漬脾胃濕淫肌肉而不收者

內服五苓散如因食少氣虛而不收者人參白朮散

渴去葛根加桂主之已上諸證以法治之已潰者結

薄痂未潰者結痂方為佳兆若痂皮俱不結者成倒

五癩 痘已成膿之後過期不靨以致潰爛膿汁淋漓不可著席粘惹痛疼者用敗草散或蕎麥粉以絹袋盛於身體上撲之更多佈席上襯卧尤佳面上欲不成癩黥者用滅癩散和百花膏敷之

敗草散

多年屋上爛茅草擇淨者為末摻之墻上爛草亦佳以多受風露之氣故能解痘瘡毒

蕎麥粉

蕎麥一味磨取細麪痘瘡破者以此敷之潰爛者以此遍撲之絹袋盛撲以此襯卧尤佳

滅癩救苦散

蜜陀僧

滑石 各貳兩

白芷 半兩

右為細末濕則乾摻之乾則好白蜜調傅

百花膏

石蜜不拘多少略用湯和時時以鷲翎刷之瘡痂亦易落無痕

靨

痘子初出磊落成箇後來長大作膿始相連串外雖相串皮下猶一箇是一箇至於結痂腫消膿乾現出初來本形所以收藏斂束要完全堅厚復成箇數為貴或根脚相通皮肉盡串者結痂之時亦要乾

淨無有淫濕及濺破者次也若未成痂者潰爛已成
痂者只是嫩皮此倒靨也 痘毒當靨不靨復入於
裏者謂之倒靨此死證也元氣素怯又不食常自利
者陳氏木香散 瀉 異攻散 快 出不死中求活聖藥也如
原無泄瀉大便久秘今添腹脹喘呼此毒盛薄蝕元
氣復入於裏宜急下之排毒散若不急下則腸胃不
通榮衛不行益加喘滿躁悶而死矣若毒入裏忽然
自利者此人脾胃素強毒氣難留故自利須看利下
之物如利痂皮膿血者毒氣得出為順不可止之待
利盡膿血自愈如利水穀者此毒氣反驅水穀脾虛
不能制之其證為逆不可治也

排毒散

大黃

壹兩

白芷

木香

各半兩

穿山甲

柴片土炒焦卷

共為細末看虛實大小加減長流水煎沸調服

如痘瘡破損潰爛者復腫灌作瘡不致乾枯原無痘
瘡處復出一層如初出之狀亦以漸起發作膿者此
裏氣充實毒不得入猶在於表未成倒靨逆中之順
證也但瘡子重出一番必其人能食大便堅足以勝
其再作之毒如食少大便潤者用十全大補湯人參

白朮散肉豆蔻丸主之蓋病久氣虛惟利溫補不可再解毒也

不屬悶亂噎氣腹脹薛陳文宿先生云痘瘡十一日至十二日當屬不屬身熱悶亂不寧卧則噎氣腹脹泄瀉寒戰咬牙急用異功散加木香當歸以救陰陽表裏助其收屬竊謂前證若手足竝冷屬脾胃虛寒宜用十二味異功散手足微冷屬脾胃虛弱宜用五味異功散加木香若手足熱大便秘屬脾胃實熱宜用清涼飲救其陰以抑其陽 一小兒痘不結痂發熱飲湯噎氣腹脹此脾氣虛弱用五味異功散參耆四聖散而愈後噎氣下氣欲服枳殼之類余謂噎氣屬心火虛下氣屬脾氣虛朝用六君子湯加薑桂夕用補中益氣湯而愈 一小兒噎氣喘咳腹脹下氣手足不冷不熱此脾虛不能攝氣而腹脹下氣肺虛不能攝氣而噎氣喘咳用五味異功散加升麻而愈

泄瀉痘子初出以來表裏俱病收屬之時表邪已解裏氣當和大便宜潤小便宜清忽爾洞泄水穀者此中氣暴虛不能禁固水穀或毒氣乘虛入裏欲作倒屬竝宜陳氏木香散 瀉 異攻散 出不肉豆蔻丸 瀉主之利止者佳利不止者陽脫而死

面痘瘡潰爛先傷於面者面乃諸陽之會痘乃純陽之毒以類相從如水就濕火就燥也又心之華在面諸瘡皆屬於心心火上炎之象如面瘡已破腫消自開者此不著痂先已乾燥病為倒靨死在旦夕如已破復灌滿面成餅焦裂濺起膿血淋漓食穀則嘔飲水則嗆咯唾粘涎語音啞喎口中氣臭者此臟腑敗壞故諸證盡見也淹延悶絕而死如瘡潰腫飲食無阻大小便調更無他苦如上證者此則可治內用十全大補湯升陽解毒湯相間服之外用滅癩救苦散百花膏合而敷之

升陽解毒湯

當歸

升麻

柴胡

桔梗

甘草

牛蒡子

密蒙花

蟬蛻

連翹

防風

荆芥穗

各等分

右剉細水一盞煎七分去渣食後溫服

人中

人中為任督交會之衢督乃陽脉自人中而上

任乃陰脉自人中而下故自準頭至印堂與額至顴尾相應印堂至髮際與顴尾至膝相應髮際以上與膝以下相應痘瘡收靨但觀面上收到之處則知身

上收到之處矣凡痘子自入中上下左右先出先靨者吉陰陽變合相濟之理也若自額角先靨者孤陽不生足下先靨者孤陰不長皆凶兆也

頭足造化之理生於陽者陰成之生於陰者陽成之故痘瘡收靨頭自髮際以上陽氣獨盛謂之孤陽足自膝以下陰氣所聚謂之寡陰所以諸瘡皆靨之後此二處難靨乃造化自然之理不可作倒靨論

痘陳痘已靨未愈之間忽被風邪搏之成疔蝕瘡宜雄黃散綿蜜散治之久不愈多漬骨傷筋殺人

薛前證屬足陽明胃經其方解毒殺蟲之劑若毒發

於外元氣未傷者用之多効若胃氣傷損邪火上炎者用蕪荑湯六味丸若赤痛者用小柴胡湯加生地黃肝脾疔證必用四味肥兒丸及人參白朮散更佐以九味蘆薈丸

萬痘瘡結膿窠之先或曾傷犯破損者灌爛成瘡至於收靨此獨不靨膿汁不乾更多痛楚若不急治漸成疔蝕瘡損骨傷筋以致橫天宜內服十全大補湯外用滅癩散和百花膏傅之痘子已成疔蝕瘡者若在肢節及諸虛怯軟弱血氣俱少之處色青紫黑腫痛潰爛以漸延開血自出者難治若所生之處在於陽分不痛不爛色不變血不出

者以綿蠻散主之

雄黃散 治小兒牙齦生疳蝕瘡

雄黃 壹錢

銅綠 貳錢

右二味同研極細每用量瘡大小乾貼

綿蠻散 治小兒因痘瘡身體及肢節上生疳蝕瘡

膿水不絕用出蛾綿蠻以生白礬槌碎入壘內令

滿炭火燒令白礬汁盡取出研極細每用乾貼瘡

口上

口疳 痘八九朝之期鮮澄黃結蠟而口中惡臭噴

外上下牙床潰爛舌核堆裏黃垢名曰口疳若不早

治則床脫牙落而成漏矣速將出白散吹之 歌曰

痘中疳臭世休輕脫床落齒漏淹成出白散方多不

識細茶薄荷共煎濃亂髮滾湯摩洗淨指纏拭口去

膜腥纔將青黛礪砂片薄荷殭蠶些銅青按製研為

極細末吹來頃刻痘疳平 余治痘疳單用人中白

煨過和片腦薄荷吹之朝夕用細茶黃連薄荷煎湯

頻頻漱口後吹之極効

喉痺 表痘至七八朝之際而喉內鎖緊腫痛難咽毒

峻於陽明而然也金虛則鳴當以稀涎散吹之 歌

曰喉中鎖痛覓稀涎山荳根真効可言薄荷熊膽相

結靨時徧身臭爛如搭箭臭不可近目中無神者死
結靨時徧身發癢抓破無膿皮卷如豆殼乾者死
結靨時寒戰手足顫掉咬牙噤口者死
落痂後癍痕雪白全無血色者死急宜補氣血養脾
胃庶幾可活

表患痘八九日充灌回謝宜保全矣然有回至項頸
而死者有回至胸前而死者有回至臍上而死者有
回至陽物而死者其故何歟曰消息盈虛自有定數
若痘證僅取其漿灌則可也倘元氣所稟者本是薄
劣痘兼多蔓遂用毒物儘以發之再投升劫之劑盡
把元氣趕上痘雖充灌然外囊實而內體耗盡矣五
經傷而不能幹補矣頸上喉突氣窩肺之關轄也肺
氣先絕回至此則魃絆而死胸臍心之關轄也心脉
先絕回至此則死臍乃脾之關轄也脾脉先絕回至
此則死眼眶乃肝之關轄也肝脉先絕回至此則死
陽物乃腎之關轄腎脉先絕回至此則死本拔則枝
枯源寒則流涸自然之道也若語其變風寒不知慎
護而致梟邪逼於中飲食不知樽節而致脾胃傷於
內肚腹腫脹痰喘不息於是回至各關轄而死者亦
有之也又有一樣蠹痘視之若似黃膿灌滿回至胸

前則死此真賊痘也

落痂證治

癩赤黑萬瘡痂落後其面癩或赤或黑者用四白滅癩散臨睡以清蜜水調搽面上至曉以水滌去之自然白瑩脫去更宜愛護不得早見風日經年不滅如瘡癩突起成凸者此熱毒未盡解毒防風湯主之形見外候更用蜆子肉水摩之如陷下成凹者此脾胃虛不能長肌肉也人參白朮散痘渴加黃耆主之

白芷

白附子

白殭蠶

鷹矢白

蜜陀僧

各等分

痘瘡落痂

切詳五

四八

共研極細末以水調搽面點神効

韶粉散 治痘瘡纔愈毒氣未盡瘡痂雖落其癍猶

黯或凸凹肉起當用此藥塗之

韶粉

壹兩

輕粉

壹錢

右研細末豬骨髓熬熟調成膏薄塗瘡癍上如痘疹欲落當滅癍痕一名滅癍散

癍黑暗凡瘡癍頭面渾身並黑暗者未可便說無事猶恐日前未甚作膿收靨太急此倒靨歸腎也但察其表裏如壯熱太渴未除煩悶昏睡少食或大便不通或自利此真倒靨歸腎也若身溫煖爽快食漸加小便調者此瘡癍本色無慮也

痂不脫

痂之令其速脫稍遲則乾硬深入肌肉經久方脫遂成癍痕然久而不脫者脾胃虛也人參白朮散加黃耆官桂主之不可擗摺剝去若不禁手反傷皮膚復灌作瘡番覆潰爛一時難愈其後多成疥癩也黃連變用調元固表湯主之

調元固表湯

黃耆

人參

當歸

甘草

蟬退

人參固肌湯 治痘表發太過致肌肉不密痘痂粘肉久不落者

人參

黃耆

甘草

當歸

蟬蛻各等分

糯米壹撮

右用水煎服

人參清神湯 治痘痂不落昏迷沉睡者

人參

黃耆

甘草

當歸

白朮土炒

麥門冬

陳皮

酸棗仁

黃連酒炒

茯苓

右各等分加棗子糯米水煎服

馬齒莧散 治痘痂不落成癍痕者

馬齒莧搗汁

豬脂膏

石蜜

三味共熬成膏塗腫處

凡瘡痂日久當脫不脫者胸背手足無妨惟面上不脫必成癍陷未脫者以百花膏潤之收膩令其易脫

脫盡之後癍痕黑黯者以四白滅癍散塗之

羊髓骨髓 治痘痂欲落不落癍痕

羊髓骨髓壹兩煉入輕粉壹錢研成膏塗之

如收靨既遲瘡痂不落昏昏喜睡者此邪氣已退正氣未復脾胃虛弱宜調元湯即參耆飲加麥門冬合安神丸痘煩或只用酸棗仁湯煩躁緩緩調理待氣血平復榮衛和暢而安矣

癩腫成膿痘瘡收靨之後痂皮盡脫曾見癩痕凸起復作膿窠依舊結一層痂子者或因收靨太驟毒氣未盡或因誤服溫補之藥多啖肥甘之物飲酒喜食煎炒辛熱或因出風太早榮衛鬱而不通皆能復成此證亦與前日一般但無苦耳若此者毒邪外散決無留毒之患 痘瘡遍身潰爛不結痂者倒靨也或三五處腫潰潰爛不結痂者疔蝕瘡也若已正靨痂起自脫或面上或手足或片結硬瘡頭雖焦中畜膿漿者此是原出瘡子之初其處太密糊塗成片無復顆粒所以毒壅於裏不能起發作膿結痂也但用滅癩救苦散收靨和百花膏收靨塗之待膿盡痂起自愈或手足腕膝之間瘡窠連串作大一塊膿化作水停蓄於中恰如囊袋皮不破水不去日久只如是者此裏面肌肉已好原日瘡皮剩於外也宜用鍼決去其水自乾脫矣

能食不能食瘡痂既落中氣暴虛多不能食必藉人

人參白朮散去葛根加陳皮木香以調養之其間或有瘡痂起而能食者是胃中宿有蘊熱故也蓋胃熱則消穀所以能食其人必大便稍秘或大便難當用三黃丸利之否則恐胃熱不去鬱爲口臭齒腐生風之證流散四肢則發爲癰疽腫毒然有一等脾胃素壯實者平素能食大便亦不至有秘結之患此又不
可一槩論也

痘痕赤白痘痕赤白各有所因治法亦異凡痕赤而作癢血虛而有熱也川四味牡丹皮赤而作痛餘熱也用四君連翹金銀花若發熱而大便調和者脾胃虛熱也用五味異功散若發熱而大便秘結者腸胃內熱也用聖濟犀角地黄湯若母有肝火用加味道遙散若母有鬱怒用加味歸脾湯佐以加味道遙散治之 白者屬氣虛而血衰也宜固元氣爲本養而作渴者氣血俱虛也十全大補湯之類乳食減少四肢倦怠者中氣虛也五味異功散之類氣虛發熱者補中益氣湯之類血虛發熱者當歸補血湯之類須參兼變之證治之此證若服藥而漸紅活者可治色不轉者不治雖經年後多患瀉利而死若妄投攻伐禍在反掌 一小兒痘瘡如期而愈痕赤如赭余

謂此乳母有熱也診之果有肝脾鬱火先用加味道遙散四劑與母服之子各飲少許而竝愈一小兒痘痕色赤作痛熱渴喜冷大便不利先用前胡枳殼散便利渴止再用聖濟犀角地黄湯而安又用芹菜汁而磨一小兒十六歲痘痕白用獨參湯數斤色漸如舊又用地黃丸大補湯而安

痘瘡新差之後氣血未復視之未磨尤加調護可也蓋痂皮起落肌肉新嫩不宜澡洗增減衣服則表已虛寒暑之氣易襲也瘡毒內作臟腑俱傷毒雖外散腸胃已弱不宜飲冷傷饑過飽則裏氣虛飲食之物易傷也時俗不知此理謂之已痊再無他變怠玩縱弛致生後災一旦病生悔之晚矣

痘初痘袁按孫氏揭檣杌痘以垂世而不註解其詳迨黃石峰盡註明白且痘澄膿結痂自頭抵足磨已脫矣又身發火熱舊磨益處重出一番痘踈囊聚膿痛愈加甚服藥調護庶免天亡倘飲食不節風寒不避邪氣感迫囊破潰爛肚腹漸脹陰陽不分死在旦夕矣若起於頭面者須防晒井湧泉湧泉眼沿晒之患起於背腹者應慮蜂螫沉石之慮蜂螫遍身刺痛也沉石皮爛也起於手足者不免有罄筆之懼起於陽球者預

宜防脫囊之害玉函云天花結果慶奇全禱杙歸門
痘倒顛不是渠塘番洶浪便教關節結癰纏為父母
者庶幾慎之

發熱

瘡疹發熱與傷寒相似但傷寒只見一經形證若瘡
疹則面燥腮赤呵欠頓悶乍涼乍熱多睡咳嗽噴嚏
驚悸吐利手足稍冷骭涼耳涼也然發熱者瘡疹常
候也不可盡除之但熱微毒亦微熱甚毒亦甚

初

初發熱時精神清爽唇鼻滋潤更無他證者此熱在
表其瘡必疎不須施治 初發熱時渾身壯熱焯焯
然不渴清便自調此邪在表拂鬱於皮膚之間宜以
輕揚之劑發之升麻葛根湯主之 初熱甚則羗活湯

主之 初發熱時其熱烙手目赤鼻乾唇燥小便

痘瘡發熱

刀斗五

五十四

赤大便祕煩悶不安此表裏俱熱毒氣壅遏宜發表
攻裏雙解散主之初熱初發熱時表不大熱其人煩
躁不安此熱在裏也以三黃丸微利之本條初發熱
時或乘疫癘之氣入參敗毒散主之初熱初發熱時
或為風寒所襲出不快者桂枝葛根湯羌活湯雙解
散去大黃主之三方俱見初熱

中痘瘡之證其初不免於發熱者未出毒邪在裏煎熬
氣血薰蒸臟腑而然瘡既現形則毒洩而熱解所以
瘡出熱退者瘡本必疎若瘡已出熱不少減此毒蘊
於中其勢方張其瘡必密宜急解其毒連翹升麻湯

見形加防風荆芥穗地骨皮或解毒防風湯大法加

升麻或東垣鼠粘子湯見形兼服代天宣化丸預防

服藥之後瘡或不出或再出其熱頓減者為氣和也

熱若不減瘡漸加多再消詳大小便何如大便不通

七物升麻丸初熱小便不利連翹湯小便不利小大便俱

不通八正散小便不利自利者黃芩湯自利加白頭翁酒

黃連調赤石脂末裏氣和毒解矣如更加渴煩躁不

已或譫妄或腹脹滿氣促或自利不止手足厥冷此

逆證勿治如瘡已出但微發熱不須治之蓋瘡疹

屬火非熱不能成就也以上見形而熱

痘疹發熱

刀針

五十四

痘後咽塞喉痺

黃連

黃芩

黃檗

艾葉

各等分水煎服

錢氏云有大熱則當利小便小熱當解毒大熱謂身熱脉實大小便秘津液燥而渴懼其變生他疾故利小便入正散通關散大便潤者連翹湯三方俱見導赤散心加入參麥門冬使心火有所導引則雖不用冷藥熱亦自減去矣瘡痘不至熱過不為冷誤甚為良法小熱解毒之說謂小熱不解大熱必生利其小便則慮損氣故但可解毒而已甘桔湯咽喉加牛蒡子荆芥穗以上起發而熱如瘡漿膿已成毒氣已盡又復發熱者俗呼為乾漿不須施治

後如結痂之後其熱不退者此邪氣未盡正氣未復熱微者不須治之熱甚者當視其虛實

羌活湯

羌活

川芎

防風

山梔子

龍膽草

當歸各等分

甘草減半

右剉細加薄荷葉少許淡竹葉水一盞煎七分去

查溫服無時

加味葛根湯 治痘失表發熱譫語

升麻

葛根

赤芍

甘草

桔梗

柴胡

荆芥

防風

連翹

牛蒡子

木通

右水煎服

如聖湯 治痘已出身熱如火

紫草

升麻

葛根

白芍

甘草

木通

猴梨

各等分加薑一片葱白三莖水煎熱服 心煩加

麥門冬赤茯苓 煩渴加生脉散 七八九日身

如火者加酒炒黃芩地骨皮

柴胡麥門冬湯 治痘壯熱經日不退

柴胡

麥門冬

甘草

人參

玄參

龍膽草

右水煎服熱退即止 一方無人參

丹胡宅痘瘡發熱此血少有餘毒也

陳皮

白朮

當歸身

白芍藥 各叁錢

牛蒡子 研破炒 貳錢

木通

犀角

生甘草

川芎 各壹錢半

右分六貼水盞半煎食前稍熱服

活連翹散

治一切熱兼治瘡疹如神

連翹

防風

梔子

甘草各等分

右為末水煎服

海藏云治熱在外而不厥此少陽藥也

易老云涼膈去大黃芒硝者能解六經中熱此不惟

解熱治小兒癍疹熱候亦使發之則本藥與防風荆

芥二物各半白水煎服

河梔子金花丸

黃芩

黃連

黃檗

山梔炒各等分

右為末滴水丸如豆子大每服五丸白湯下

錢三黃丸

治諸熱

黃芩

半兩

大黃

煨

黃連

各貳錢半

右為細末糊丸棗豆大每服五七丸至十五二十

丸食後米飲送下

右錢氏云有小熱者解毒海藏謂解毒者三黃丸

金花丸之類是也

四聖散

海藏紫草木通湯

二方俱見形

導赤散

心

八正散

小便不利

丹有初起煩躁譫語狂渴引飲若飲水則後來屢不

豈奢發熱

切斗五

五七

齊急以涼藥解其標如益元散之類可用

右五方利小便退熱之劑錢氏云有大熱者利小便又云身熱煩渴腹滿而喘大小便澀面赤悶亂大吐此當利小便蓋此用導赤散之類是也

錢宣風散

檳榔 兩箇

陳皮

甘草 各半兩

牽牛 肆兩半生半熟

右為細末三二歲蜜湯調下五分已上一錢食前

易老加防風

通隔丸利上下氣血藥也

大黃

牽牛

木通 各等分

右為細末滴水丸如粟粒大每服三五十九量兒

大小虛實加減

右錢氏云有大熱利小便不瘥者宜宣風下之

渴

萬瘡疹渴者裏熱也蓋三焦者水穀之道路津液者水穀之精華變化流行以灌溉乎三焦也瘡疹之火起之於內銷燬水穀不得以變化津液灌溉臟腑故渴也又瘡本稠密津液外洩化為膿漿不能滋養真氣亦渴也小渴者常病也不須治之大渴者視其虛實以法治之切不可冷水紅柿梨橘西瓜等物與之恐損脾胃致生災異也薛前證若二便自調飲食溫和口渴飲湯手足不熱是為虛熱不可食生冷之物若二便秘結飲食喜冷口渴飲水手足竝熱是

豆瘡渴

刀斗五

六一

為實熱可與冷水飲之凡痘出而熱未止者既出盡則熱自止

如發熱時便大渴者熱在裏也葛根解毒湯主之不止更加黃連以瀉心火之有餘黃檗知母以滋腎水之不足舌潤則生舌如芒刺則死蓋舌乃心之苗少陰之脈榮於舌也如發熱自利而渴者津液不足也黃芩湯加人參白朮麥門冬主之丹溪云初熱煩躁渴引飲者急以涼藥解其標錢氏云身熱煩渴腹滿而喘大小便澀而赤悶亂大吐此當利小便不瘥者宣風散下之

葛根解毒湯

葛粉

天花粉

麥門冬

生地黄

升麻各等分

甘草減半

右剉細取糯米泔水一盞煎七分去渣入茅根自然汁一合服之

黃芩湯

痘泄利

五苓散

驚

宣風散

痘發熱

如瘡已出或起發或收靨一向渴不止者人參麥門冬散主之海藏云若身熱小渴者六味人參麥門冬散治之如不愈或身熱大渴者七味人參白朮散

疴瘧 名和五

治之又不愈十一味木香散

人參麥門冬散

麥門冬

葛粉各貳錢

人參

甘草

升麻

白朮各壹錢

右剉細加粳米一合淡竹葉七片水一盞煎米熟

去查温服

六味人參麥門冬散

麥門冬

去心壹兩

人參

去蘆

甘草

炙

陳皮

白朮

厚朴薑製各半兩

右咬咀每服三錢水一盞煎至六分去查温服虛

人減厚朴

龐氏地黃膏見形

退火回生散

治痘血熱枯澀發渴

滑石

辰砂各壹錢

冰片叁釐

右爲細末冷水調服一分睡片時必轉紅活矣

如能食而渴者肺熱也經曰心移熱於肺傳爲膈消

由心火上炎乘於肺金熏蒸焦膈傳耗津液故渴也

治在上焦入參白虎湯加黃連主之

人參白虎湯又名化癍湯

人參

甘草各壹錢

知母叁錢

豆卷湯

切斗五

六三

石膏 伍錢

粳米 壹合

右剉細水二盞煎待米熟去渣溫服無時

竹葉石膏湯 治痘瘡表裏俱虛胸中煩悶小便赤

澀多渴成赤癍點者又宜服犀角散

石膏

知母 各貳兩

麥門冬

甘草 各壹兩

右剉散每服三錢水一盞淡竹葉一握煎半盞溫服不拘時

麥門冬湯 治癍疹煩渴吐瀉及痲後餘熱

麥門冬

人參

甘菊

赤芍藥

赤茯苓

升麻 各壹錢

甘草 伍分

石膏 叁錢

右用水煎服

如不能食而渴者脾虛也叔和云口乾饒飲水多亦饑虛由脾素弱不能為胃行其津液故渴也治在

中焦參苓白朮散主之

人參白朮散

又名參苓白朮散

人參

白朮

藿香

木香

甘草

白茯苓 各壹錢

乾葛 貳錢

右劉細加生薑一片木一盞煎七分去渣溫服無時

丹陳十妹年廿歲出痘而有孕七箇半月大渴不甚出透寒熱交作血虛氣虛

人參

白木

黃耆

陳皮

甘草炙

當歸身

各壹錢

薑三片酒水各半盞煎服

自利而渴輕則人參白木散甚則陳氏木香散自利而渴者邪傳腎也正理論云自利而渴者屬少陰虛故引水自救蓋腎主五液其脈絡於肺繫舌本邪傳

於腎則開闔不司故自利利則津液下走腎水乾不能上潤於舌故大渴也治在下焦宜溫之陳氏異攻

散主之快出不

面白腹脹自利而渴者陳氏十一味木香散主之

文中云腹脹渴者瀉渴者足指冷渴者驚悸渴者身溫渴者身熱面眇白色渴者寒戰渴不止者氣急咬

牙渴者飲水轉水瀉不已者已上九證即非熱也乃津液少脾胃肌肉虛故也宜木香散治之如不愈更

加丁香官桂此說必加審用之脹渴瀉渴驚悸渴寒戰渴咬牙渴亦多屬熱者不可不察

如渴而大便秘者宜利之四順清涼飲主之熱海

藏云瘡疹大腸閉澀或發熱四君子加瓜蒌根桔梗
主之

痘子稠密津液少者十全大補湯汗

生脉散 止煩渴首尾通用

人參

五味子

麥門冬

水煎當茶飲

神功散 治痘作渴

人參

黃耆

甘草

牛蒡子

紅花

生地黃

前胡

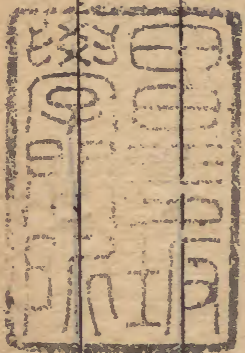
紫草

白芍藥

右水煎服

紅花湯 治同上

紅花或子隨意煎湯飲其渴即止縱口中如烟飲
之即止 加牛蒡子尤妙



文化乙丑

五

五

五

<p>五</p>	<p>五</p>	<p>五</p>	<p>五</p>
----------	----------	----------	----------

