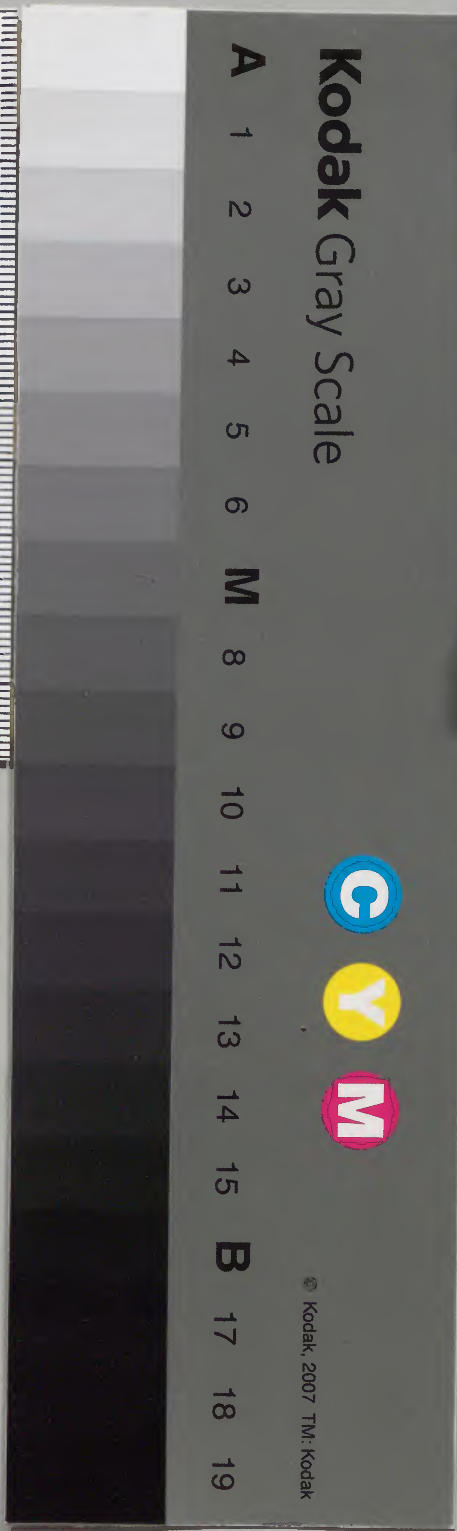
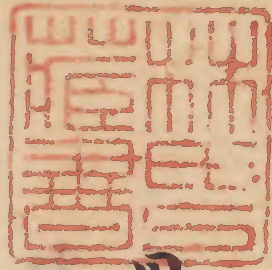


			五三二	漢書門
		五二六六		
冊	架	函	號	類

庫文閣內			
三〇七函		五三二	漢書類
一架	五冊	號	

內閣文庫		
番號	漢	5326
冊數	5 (4)	
函號	307	155





丹鉛總錄卷之十八

淺草文庫

博南山人升菴楊慎用脩著集

滇南心泉梁允應台校刊

詩話類

卯色天

唐詩殘霞震水魚鱗浪
日烘雲卯色天
東坡詩突把鷓鴣
酒相逢卯色五湖天
正用其語
花間詞一方卯色楚南天
注以卯為卯非也
注東坡詩者亦改卯色為柳色
王彥齡亦不及此耶

解紅

曲名有解紅者
今俗傳為呂洞賓作
見物外清音
其名未曉
近阮和凝集有解紅歌云
百戲罷五音清
解紅一曲新
教成兩箇瑤池

小仙子此將奪却荔枝名。梁書云優童解紅舞衣紫緋襦銀帶花鳳冠蓋五代收人也。梁有呂洞賓在唐世願填此腔耶。

雙鯉

古樂府詩尺素如殘雪結成雙鯉魚。要知心事看取腹中書。據此詩古人尺素結為鯉魚形即緘也。非如今人用蠟文。選客從遠方來遺我雙鯉魚。即此事也。下云烹魚得書亦譬況之言耳。非真烹也。五臣及劉辰謂古人多於魚腹寄書。引陳涉罾魚倡禍事證之。何異痴人說夢邪。

百東坡

東坡泛韻詩散為百東坡頃刻復在茲。劉湏溪謂本傳灯錄持傳灯錄良价禪師因過水觀影而悟有偈云切忌從他覓道。今

與我踈我今獨自往處々得逢渠々今正是我々今不是渠。

荀子解詩

荀子解詩卷耳云卷耳易得也。項筌易盈也。而不可二以周行。深得詩人之心矣。小序以為求賢審官似戾于荀旨。朱子直以為文王朝會征伐而后妃思之是也。但陟彼崔嵬下三章以為托言亦有病婦人思夫而卻陟岡飲酒。僕望岵雖托言之亦傷于大義。是原詩人之旨。以后妃忠文王之行役而云也。陟岡者文王陟之也。馬玄黃者文王之馬也。僕痛者文王之僕也。金罍兕觥者冀文王酌以消憂也。蓋身在閨門而思在道途。若後世詩詞所謂計程應祝到梁州。計程應祝到常山之意耳。曾與何仲默祝及此。仲默大稱賞。以為千古之奇。又語而曰。

宋人尚不能解唐人詩以之解三白篇真是枉事不若直從也
鄭可也

王雪山論詩

王雪山云詩人偶見鵲有空巢而鳩來居誤詩者便謂鳩性拙
不能為巢而恒居鵲之巢此揆詩之病也今按詩人興况之言
鳩居鵲巢猶收曲之烏鴉奪鳳巢耳非實事也今便謂烏性惡
能奪鳳巢可乎食我菜蕒懷我好音亦美其地也而誑者便謂
菜蕒美味鴉食之而變其音鴉不食蕒詩養一鴉僅年以蕒食
之亦豈能變其音哉今俗談云馬蟻戴籠頭例此言亦可言蟻
著轡可駕牛宋人不知此與遂誤解若此儒生白首誦之而不
敢非可怪也

王雪山
南宋人

魚著乘空

柳子厚小石潭記潭中魚可百許頭皆若空遊無所依此語本
之邠道元水經注淶水平潭清潔澄深俯視游魚類若乘空沈
佳期詩魚似鏡中懸亦用邠語意也又古詩水真綠淨不可唾
魚若空行无所依

拋壻擊壤

宋世寒食有拋壻之戲兒童飛瓦石之戲若今之打瓦也梅都
宮禁烟詩窈窕踏歌相把袂輕浮賭勝各飛壻壻七禾切或云起
于堯民之擊壤

李白詩祖樂府

古樂府暫出白門前楊柳可藏鳥歡作沉水香儂作博山鈿

鑪

白用其意。所為楊叛兒歌曰：君歌楊叛兒，妾勸新豐酒。何許最
関情。鳥啼白門柳，烏啼隱楊花。君醉留妾家，博山鈿中沉香火。
雙煙一氣凌紫霞。古樂府：朝見黃牛三暮行，太遲三朝又三暮，不覺鬢
如故。李白則云：三朝見黃牛，三暮行太遲。三朝又三暮，不覺鬢
成絲。古樂府云：郎今欲渡畏風波。李白云：郎今欲渡緣何莫。如
此風波不可行。古樂府云：春風復多情，吹我羅裳開。李及其意
云：春風復無情，吹我夢魂散。古人謂李詩出自樂府，古樂府信矣。
其楊叛兒一篇，即暫出白門前之鄭箋也。因其拈用，而古樂府
之意益顯，其妙益見。如李光弼將子儀軍旗幟益精明，又如神
僧拈佛祖語，信口无非妙道。豈生吞義山，拆洗杜詩者比乎。

半山用字

王半山文淵王墜馬賈傳自傷門人泚魚曾子禹涕。又詩曰：泚
魚已悔當辜辜，擣虎方驚此日身。泚魚事出荀子云：魯子食魚
有餘，曰泚之。門人曰：泚之傷人，不若與之。曾子泣涕曰：有異心
乎哉。傷其聞之晚也。左傳：林楚怒馬及衢而騁。莊子：草木怒生。
又說：大鵬怒而飛，其翼若垂天之雲。林希逸曰：莊子好用一怒
字。王介甫詩：山水悲鳴水怒流。此老善用古人好字面。

孫思邈詩

孫思邈四言詩曰：取金之精，合石之液，列為夫婦，信為魂魄。一
作混沌，兩精感激。河車後載，鼎候無惑。洪鈿烈火，焜燄翕赫。相
未及點，燄不假碧。如畜技來，若藏霹靂。蛇女氣索，嬰兒聲竅。透
出兩儀，兼千四極。壁之幾多，馬馳一驛。究其死矣，適然從革。

點善近情回性易紫色內達赤芒外射熠若火生乍疑血滴號
曰中還遠藏千密霧散五內川流百脉骨變金植顏駐玉澤陽
德乃敷陰功乃積南宮度名北斗落籍此詩詞高古顏魏伯陽
而世傳者少錄于此

方澤杜常

詩話云杜常方澤在唐詩人中名姓不顯而詩句驚人今惟存
華清宮一首孫公揆圃亦以為宋人近註唐詩三什者亦列
揆圃而不正指其非唐人蓋不欲顯選者之失耳予又見范
蜀公文集中有手記一卷記其一時交游名流中有杜常名姓
下注曰詩學又宋史有杜常傳云杜常太后之姪能詩以史與
揆圃手記卷之為宋人無疑矣如唐詩鼓吹以宋胡宿詩入唐

選宿在宋史有傳文集今行於世所選諸詩互要觀者不知其
誤何耶鼓吹之選皆晚唐之最下者或疑非遺山觀此益知其
偽也

黃眉墨粧

後周靜帝令官人黃眉黑粧至唐猶然觀唐人詩詞如葉亥元
限嵩山額又額黃无限夕陽山又學尽鴉黃半未成又鴉黃粉
白車中出又寫月圖黃罷其證也然漫詠鄉詩有豹尾車前趙
飛遊柳風吹散蛾間黃之句王荆公詩亦云漢宮嬌額半塗黃
事已起于漢特未見所出耳又幽在詠神女智瓊額黃

詩用教目字

漢宮一百四十五多下珠簾閒瑣窓何處宮堂夏將半芳簷

寺語雙々此杜牧遊子詩也一百四十五見文選注大抵牧之詩好用教目採積如南朝四百八十寺二十四橋明月夜故鄉七十五長亭是也

回颿檣

語林云王敦嘗坐武昌釣臺因行船打鼓嗔稱其能俄而一樵小異敦以扇柄撞儿曰可恨時王應侍側曰不然此是回颿檣使視之云船人入夾口應知敦又善于敦也吊舊有江行詩云回颿移鼓撥策杖送鞞音盖用此事下句用莊子漁父事

詩賦用字

顏延年褚白馬賦戒出豕之政駕揚龍鳥之躊衡出字不如突字杜子美詩大家東征逐子回逐字不如將字白居易詩千呼

萬喚始出來始字不如才字詩文有作者未工而後人改定者勝如此類多有之使作者復生亦必心服也

洵美且都

詩有女同車顏如舜華將翔將佩玉瓊瑤彼美孟姜洵美且都孟姜世族貴女也美質之佳潔也都飾之閑雅也顏如舜華可以言美矣佩玉瓊瑤可以言都矣盖冶容艷態多出於膏腴甲族薰醲含浸之下彼山姬野婦雖美而不都縱有舜華之顏加以瓊瑤之佩所謂婢作夫人暈披荷葉故曰三代仕宦方會穿衣喫飯苟非習慣則舉止羞澁烏有閑雅乎漢宮尹夫人之見邢夫人賈充家郭氏之見李氏亦可證也譬則士之有所阜立必藉國家教養父兄訓誨師友講習三者備而後可未第

女教之容止七日而頌吳宮釣渭之夫立之尚父三年而集周
統豈理之常也哉

半豹

郭頌世語云殷仲文讀書若半袁豹則筆端不減陸士衡蓋惜
其有才而寡學也李高隱四六啓云學殊半豹藝愧金牛

郝經論書

郝陵川論書云太嚴則傷意太放則傷法又云心正則氣定氣
定則腕活腕活則筆端筆端則墨注墨注則神凝神凝則象滋
无意而皆意不法而皆法皆名言也凡元人評書盡皆精當遠
勝宋人

季札墓碑

陶潛季札贊曰夫子戾止爰詔作銘得題季子有吳延陵君碑
也此可證其為古無疑秦觀疑其出于唐人未考陶集字
為善最樂

書云民訖自若是多盤注云民之行已盡用善道是多樂也東
平王蒼曰為善最樂周公曰心逸日休內典云為善若熟種種
快樂亦是此意

陳同甫與朱子書

同甫與朱子書略云因吾眼之偶開便以為得不傳之絕學三
三兩夕附耳而語有同告密畫界而立一似結壇畫絕一世之
人於門外而謂二千年之君子皆盲眼不可點洗二千年之天
地日月若有若無世界皆是利欲亦過矣予其其言有切于

病故書之以自警。劉安世嘗云：願士夫有此名節，不願士夫有此門戶。此元祐之士病黃履海云：願士夫務道學之實，不願士夫立道學之名。則厚熙以後，士病也。黨藉偽學之禁，雖小人無忌憚，亦君子有以招之也。

灑州新碑詩

灑州爛柯橋新碑詩不全，中有句云：薄烟幕遠郊，遙峰沒餘翼。可謂奇絕，蓋六朝人語，唐人罕及也。

梅溪注東坡詩

王梅溪注東坡詩，世稱其博，予偶信手繙一冊，除夜大雪，留淮州詩云：敢怨行役勞，助尔歌飲瓊。山東民謠云：霜淞打霧淞，貧兒備飯瓮。淞音宋，稷雪也。蓋以有雪為豐登之兆。坡詩正用此。

而注云：山東人以肉埋飯下，謂之飯瓮。何異小兒語耶？又祈雪，霧猶泉云：歲晏風日暖，人牛相對閒。人牛字用東方朔白書：春與歲齊，人牛並立之語。而注亦不引。

張說詩

江摠折楊柳云：塞北寒膠折，江南楊柳結。不悟倡園夜，遙同葱嶺雪。春心既易蕩，春樹聊攀折。去此依々情，无柰年々別。唐張說詩亦云：塞上錦應折，江南草可結。欲持梅嶺花，遠競榆關雪。微變數字，不妨雙美。

明月可中

劉禹錫生公禪堂詩：高坐寂寥塵漢外，一方明月可中亭。山谷須溪皆稱其可字之妙。按佛祖統祖載宋文帝大會沙門，親御

地筵食至良久。衆疑日色中。借律不當食。帝曰。始可中耳。生乃曰。白日燔天。之言可中。何得非中。遂舉箸而食。禹錫用可中字。亦此。蓋即以生公事。誦生公堂。非杜撰也。彼言白日可中。變言明月可中。尤見其妙。

八角磨盤

朱子語錄云。人謂楊億通禪學者。以其有八角磨盤之句耳。按北澗禪師偈云。六月一日前。萬象森羅。說禪六月一日後。八角磨盤空裡走。今朝正當六月一。无位真人赤骨律。金毛獅子解翻身。无角鐵牛眠少室。十聖三賢總不知。笑倒寒山并十得。楊億因演而為頌曰。八角磨盤空裡走。金毛獅子變作狗。擬欲截身北斗中。應須合掌南辰後。

杜詩步檐字

杜子美詩。步檐倚杖看牛斗。檐。古簷字。楚辭大招。曲屋步檐。注。曲屋。周閣也。步檐。長砌也。司馬相如賦。步檐周流。長途中宿。檐亦古簷字也。又梁陸倕鐘山寺詩。步檐時中宿。飛階或上征。沈氏蕩願詩。步檐隨新月。挑灯惜落花。杜公蓋襲用其字。後人不知。妄改作步檐。且前聯有新月字。而結句又云步檐。複矣。况步檐乃步字坊牌字。杜公取寧有此惡字邪。甚矣士俗不可醫也。

天風海濤

趙汝愚詩。江月不隨流水去。天風常送海濤來。朱文公愛之。遂書天風海濤字於右。今人不知。為趙公詩也。

下屈朋科

姜平子天水人仕於符堅。嘗群臣賦詩平子詩內丁字直也
不屈里向其故答曰屈下者不正之物未足以獻也里悅擢上
第此與劉晏朋字未正之對相似。

詩用熨字

說文熨持火申繒也。一曰火汁。柳文所謂鈔鈕也。古音鬱。今轉
音暈。杜工部詩。若人細意熨帖平。白樂天詩。金汁熨波刀剪文。
温庭筠詩。綠波如熨割愁腸。陸魯望詩。波平熨不如。又天如重
熨皺。王君玉詞。金汁熨秋江。北次膺詞。去日玉刀封斬恨。見時
金汁熨愁眉。

天觀象緯圖

杜工部龍門奉先寺詩。天觀象緯逼。或作天觀。殊為牽強。章表

闕

臣詩括據曰本作天觀。引史記以管觀天之語。其見阜矣。余又
按文選潘岳秋賦。觀天文之秘奧。注引陸賈新語。楚王作乾
溪之臺。觀天文。杜子美熟精文選者也。其用天觀字。正本此。况
天文即象緯也。不但用其字。亦用其義矣。子美復生。必以余為
知言也。

元洪二子題山詩

元遺山北嶽詩。東州死愛華不注。向在陋邦何足教。敬亭不著
謝宣城。新岸何緣比天姥。言山水在通都易得名也。洪震老人
淳安東泉山詩。通都大邑人爭馳。一泉一石小亦奇。雲深路絕
無人處。縱有佳山誰得知。言山水在僻遠人不知也。二詩意絕
相類。亦名言也。

八詠

沈約八詠詩登臺望秋月會圃臨春風秋至懸衣中寒來悲
落相夕行例夜鶴晨征曉鴻解佩去朝市被褐守山東此詩
乃唐五言律之祖也夕夜晨曉四字似複非複後人決難下也
東坡詩朝与烏鵲朝夕与牛羊夕二句尤妙亦祖沈意

蘭廷瑞詩

滇中設人蘭廷瑞揚林人也予過其家訪其稿僅得數十首如
夏日云終日憑欄對水鴉園林長夏似深秋櫻龍細洒鴛黃雪
凉意萧々風滿棹冬夜云枕上詩成喜不睡起尋筆硯旋呼灯
銀瓶取浸梅花水已被霜風凍作冰頭幃娥奔月圖曰竊茶私
奔計已窮藁砧應恨洞房空當收射日弓猶在何事无能近月

中三詩皆可喜

賈鴻佳句

賈鴻詩長江風送客孤館雨留人二句為平生之冠而其全集
不載僅見于坡詩注所引

古詩用古韻

南平王刘鑠過歷山湛長史中堂詩云兹山蘊靈詭憑覽趣亦
瞻九峰相接連五渚迤迤浸層阿疲且引絕冥暢方禁滙泉夏
更寒林交畫長蔭伊予久緇涅復得味若淡願逐少期生於字
愜高枕瞻音慎淡枕與浸蔭皆相叶為韻蓋用古韻也又庾信
喜晴應詔詩云御辯弢膺籟維皇祚有建栢梁駿四馬高陵馳
六傳河堤崩故柳秋水高新堰王城水澗息洛浦河囹軼伏泉

還習坎陰風已回巽桐枝長回圍蒲節抽新寸山藪欣截疾走
棲得无闷有慶兆民同論年

天子萬亦古韻也吳才老韻補自謂博極群書而不引此何邪
○刘鏐字休玄文選載其擬古二首其別詩惟見此首耳湛長
史名茂之其酬休玄詩云沉尸守玄漢无復車馬跡襄廢飯丘
樊歲寒見松柏身慙淮陽老名忝梁園客習隱非市朝追賞在
山澤離々挿天樹磊々間雲石將此怡一生傷哉駒過隙六朝
詩今罕傳併紀于此

忠簡武穆詩句

宋岳二公以忠節戰功冠于南宋戎馬倥偬笔硯无暇也余想
嘗見宗忠簡石刻華陰道二絕云烟遠見白初疑雪日映斓斑

都是花馬渡急流行小崦柳尔如織映人家又云菅草作屋幾
家居雲碓風帘諾不紆坡側杏花溪畔柳分明摩詰輞川圖岳
公湖南僧寺詩有潭水寒生月松風夜帶秋之句唐之名家不
過如此嗚呼二公其可謂全才乎

評李杜

楊誠齋云李太白之詩列子之御風也杜少陵之詩靈均之乘
桂舟駕玉車也无待者神於詩者與有待而未嘗有待者聖於
詩者與然則東坡似太白山谷似少陵徐仲車云太白之詩神
鷹警漢少陵之詩駿馬絕塵二公之評意同而語亦相近余謂
太白詩仙翁劍客之語少陵詩雅士騷人之詞比之文太白則
史記少陵則漢書也

魏文帝蒲桃詔東坡橄欖詩

魏文帝示群臣詔曰中國珍果甚多蒲桃當其末夏滂秋尚有
餘暑醉酒宿醒掩露而食甘而不銷脆而不酸冷而不寒味厚汁
多陳煩解倦醒以為酒甘於麴孽善醉而易醒道之固已流漢
咽嗑况親食之耶南方有橋醋正裂人牙時有甜耳他方之
果寧有匹者東坡橄欖詩待得餘甘回齒頰已輸崖蜜十分甜
俗該傳南人說橄欖回味清甘北人云待他回味時我東兒已
甜了半日矣坡詩蓋用此意今觀魏文帝以蒲桃壓橋亦相類
可入笑林也

金雌詩

晉末桓玄之亂有金雌詩賦曰雲出而雨漸欲拳短如之何乃

相阻交哉亂也當何所惟有隱岩植禾黍西南之朋困桓父兩
雲者玄字也短者祚短也蓋桓玄滅亡之兆又云大火有心水
抱之悠悠百年是其時大宋之分野水宋之德也金雌不知何
語示如赤伏符之類耳後考隋書經籍志鄭文著金雌記金雌詩

樹如薺

羅浮山記云望平地樹如薺自是後語梁戴嵩詩長安樹如薺
用其語也後人翻之益工薛道衡詩遙原樹若薺遠水舟如葉
孟浩然詩天邊樹若薺江畔洲如月

韋應物蘇州郡齋遊集詩

詩話稱韋蘇州郡齋遊集詩首句兵衛奕益戢堪寢疑清香海
上風雨至道遙池浴涼為一代絕唱余讀其全篇每恨其結句

云吳中盛文史群彥今汪洋方知大藩地豈曰財賦強乃類張
打油胡釘鉸之語雖村教習食死牛肉燒酒亦不至是繆戾也
後見宋人蘇軾編元後四句又閱韋集此詩止十六句附顧况
和篇亦止十六句乃知後四句乃吳中淺學所增以美其風土
而不知蘇遊佛脚下不可着書也三十年之疑一旦疑之是日
中秋與弘山楊從龍飲讀之以為千古之一快我欲如晉休之
撞鐘矣

半山用王右丞詩

王維書事詩輕陰閣小雨深院晝慵閑坐看蒼苔色欲上人衣
來洪覺範天厨禁齋云此意含不尽之意子由所謂不帶声色
者也王半山亦有絕句詩意頗相類按半山詩云山中十日雨

雨晴門始開坐看蒼苔文莫上人衣來蔡正孫編詩林度訛乃
以若耶溪上踏莓苔一首當之謬矣

艷雪

韋應物答李秀才詩云清詩森艷雪孤抱莹玄冰極其工緻而
艷雪二字尤新又五律行云如伴流風索艷雪更逐落花飄御
園又樂遊行云艷雪凌空散舞羅起徘徊屢用艷雪字而不厭
其複也或問予雪可言艷乎予曰曹子建洛神賦以流風迴雪
比美人之飄搖雪固自有艷也然雪之艷非韋不能道柳花之
香非木甫不能道竹之香非子美不能道也

尔公爾侯

宋人經義云以尔為公則夙夜在公以尔為侯則謹尔侯度勞

於王夏逸元朝矣職思其憂祿元朝矣何如怡然處順慎哉尔之優游確乎不拔勉哉尔之遁思乎盖為國家計則深惜賢者之去為賢者計則又深體其情之不容不去也此深得待人之者可補詩傳之未備故特錄之

王摩詰遺詩

王摩詰詩今所傳僅六卷如輕陰閣小雨深院晝慵閑坐看蒼苔色欲上人衣素一首見于洪覺範天厨禁衛人家在仙掌雲氣欲生衣二句見于董道畫跋而本集不載則知其詩遺落多矣

素足女

李白詩東陽素足女會稽素舸郎相看月未墮白地斬肝腸按

漢

謝靈運有東陽江中贈答二首云可憐誰家婦綠流洗素足明月在雲間迢迢不可得答詩云可憐誰家郎綠流乘素舸但問情若為月就雲中墮太白盖全祖之也而注不知引

洛陽花雪

何遜與范雲聯句詩云洛陽城東西却作經年別昔去雪如花今來花似雪李商隱送王校書分司詩云多少分曹掌秘文洛陽花雪空隨君定知何遜緣聯句每到城東憶范雲又漫成一絕云不妨何范畫詩家未解當年重物華遠把龜山千里雪將來擬並洛陽花二詩皆用此事若不究其原不知為何說也

孟浩然詩句

孟集有到得重陽日還來就菊花之句刻本脫一就字有擬補

者或作醉或作賞或作泛或作對皆不同後得善本是就字乃知其妙唐詩亦有之崔顥玉壺清酒就君家李鄴詩淘洗故園香稻熟片帆收去就鯁魚杜子部詩題有秋日泛江就黃家亭子而古樂府馮子都詩有就我求清酒青絲係玉壺就我求珍肴金盤鱸鯉魚則前人已道破矣

李白帖

眉州象耳山有李白題云夜來月下卧醒花歎零乱滿人襟袖韞如濯魄於冰壺也李白書今有石刻存又見甲秀堂帖

濂溪詩

濂溪集和費令游山詩云是处塵勞皆可息時清終未忍辭官此乃由衷之語有道之言所以不可及也今之人口為懷山之

言暗行媚竈之計良可惡也唐僧曇秀云住山人少說山多杜牧云尽道青山好青山曾有人歸

鄉雲歌

太平御覽引鄉雲歌鄉雲爛兮亂漫兮亂今補書所引誤作礼

古歌銅雀詞

古歌詞長安城西雙負^貝湖上有一雙銅雀宿一鳴五穀生再鳴五穀熟今文選注所引遺一宿字遂不可韻難讀

莊子解

莊子為書雖恢譎佚宕於六經外譬猶天地日月固有常徑常運而風雲閑蓋非是變幻要自不可測古今文士每奇之顧其

字面自是周末時語非後世所能悉曉然尚有可徵者如正獲
之問于監市後稀乃大射有司正司獲見儀禮解之以牛之白
穎者與豚之元鼻者與人之有痔病者不可以適河乃古天子
春有解祠見漢郊祀志唐子乃掌堂涂之子猶周王侯之子稱
門子義臺乃儀臺郊司農云故書儀為義其脰肩之乃見考工
記梓人為磬文教目顧脰肩即顧字如此類不一而士无古学
不足以知之諸家解者或敷演清談或牽聯禪語或強附儒家
漢曰此文字奇處妙絕又惡識所謂奇妙千八百載作者之意
鬱而未伸剽竊之用轉而多誤羅勉道莊內則卯嘗讀作鯢國
語亦云魚禁鯢鮪皆以鯢為魚子莊子乃以至小為至大便足
滑稽之詞端南史吉瑜傳鯢鮪鯢音屋 鮪音才 鵠音
蚌蚌尚貪其生

西蜀范无隱云未成心則真性混融太虚同量成心則已離乎
性有善有惡矣人處世間應酬之際有不免卒成心即當思而
求之於未成之前則善惡不萌是非无朕何所不祿哉其論精當
前夢而為蝶不知有周覺而為周不知有蝶其勢不能合必有
時而分矣萬物之化亦如此林疑道遙遊之性也祿物論窮
理也艱生主脩身也碧虛陳聖人成受以身徇道而成功聖
人生受以道徇身而全生也陳詳道往○儵忽生而澤池死以喻外
王之功成而内聖之道虧也○陳碧虛曰好生者以世事為樂趣
死者以人世為勞唯超生死者可以論其大槩矣鬪體

許渾

唐詩至許渾淺陋極矣而俗喜傳之至今不廢高棟編唐詩品

彙取至百餘首甚矣揀之無目也揀不足言而楊仲弘選唐音自謂詳於盛唐而略於晚唐不知澤乃晚唐之尤下者而取之極多仲弘之賞鑒亦羊質而虎皮辛陳后山云近世無高學舉俗愛許澤斯卓識矣孫光憲云許澤詩李遠賦不如不做當明已有公論惜辛伯謙輩之情於此也

三千歌舞

許澤凌歊臺詩曰宋祖凌歊樂未回三千歌舞宿層臺此宋祖乃刘裕也南史補宋祖清簡寡欲侯於布素嬪御至少嘗得姚興從女有盛寵頗廢事謝晦微諫即時遣出安得有三千歌舞之事也審如此則是石勒之艷宮煬帝之江都矣澤非有意於誣前代但胸中無字目不觀書徒筭声律以僥倖一第機說用

之既熟不覺於懷古之作亦發之而後之淺學如楊仲弘高揀郝天挺之徒選以為警策而村字究又誦以教蒙童是以流傳至此不廢耳

石蛙御亭

唐人送元中丞江淮轉運詩一首王維錢起集皆有之其云去問珠官俗來經石蛙春東南御亭莫向有風塵用夏頗隱僻上石蛙用荀子紫蛙魚鹽及文選石蛙應節而揚葩事也御亭吳大帝所建在晉陵虞信詩御亭一回望風塵千里昏是也今刻本或改石蛙作右却御亭或改作祈亭轉刻轉誤漫一正之

古賦形容濂情

九歌滿堂兮美人忽擗與弔兮目成宋玉招魂娛光眇視目嘗

波相如賦。色授魂與。心愉於側。枚乘菟園賦。神連未結。已諾不
分。陶淵明賦。情賦。瞬美目以流盼。含言笑而不分。曲盡濔情。深
入治態。裴劭傳奇。元氏書真。又矐卒其後矣。所謂詞人之賦。濔
以濔也。

庾信詩

庾信之詩。為梁之冠。絕唐之先。鞭史評其詩曰。綺艷。杜子美
稱之曰。清新。又曰。老成。綺艷。清新。人皆知之。而其老成。獨子美
能發其妙。余嘗合而析之曰。綺多傷質。艷多沈骨。清易近誇。彩
易近尖。子山之詩。綺而有質。艷而有骨。清而不薄。新而不尖。所
以為老成也。若元人之詩。非不綺艷。非不清新。而乏老成。宋人
詩。則強作老成。進度而綺艷。清新。陳末之有。若子山。可謂兼

之矣。不然。則子美何以服之如此。

四言詩自然句

江淹別賦。春中碧色。春水綠波。送君南浦。傷如之何。取詩目前
不暇。琢而自工。可謂天然之句。他如梁元帝秋水文。波秋雲似羅
唐羅昭諫蟋蟀賦。美人在何。夜影流波。與子佇立。徘徊思多。
抑其次也。近世知學六朝初唐。而以鉅釘生澁為工。漸流於不
通。有改鸞啼曰鸞吟。易猿啼曰猿吟。為士林傳笑。亦知此趣邪。

兩粟鬼哭

平亮辯。兩粟鬼哭之章云。河圖浩書。聖明之瑞應也。倉頡之
制文字。天地之出圖書。何非何惡。而今天兩粟鬼夜哭哉。使天
地鬼神惡人有書。則其出圖書非也。此乃正論。漢書緯書又云。

免此哭，謂憂其毫將為筆也。堪一笑。

托物起興

昔崔延伯每臨陣，則令田儻起為壯士歌，然後單馬入陣，所向无前。至儻起死，不復能戰。宋子京修唐書，難二楊燭，妾勝夾侍，望之如神仙。吳元中居翰苑，每草制誥，則使婢遠山摩墨，運筆措詞，宛若畫。此所謂托物起興，仗境生法也。

稱贊文章之妙

王半山評及文云：積於中者，浩如江河之停蓄；發於外者，爛如日星之光輝。其清音幽韻，凌如飄風急雨之驟至。於雄詞詞辯，快如輕車駿馬之奔馳。又稱老泉文云：其光芒燦爛，若引星辰而上也。其逸馳奔放，若決江河而下也。葉冰心稱李漢若之文。

曰：風霆怒而江河流，六驥飼而八音和。春暉扶明而海澄，岳靜也。曹豎之瑟方希，化人之酒欲清。

玉振錦類

杜詩七言律，如玉臺觀第三句，遂有馮夷來擊鼓。才七句更有紅顏生羽翼，寄馬巴州首句，勳業終成。馬伏波才五句，獨把漁竿供遠去。猶王右軍書帖多悞字，皆玉振錦類，不可效尤也。今之臨文荒率者，動以二公為口實，是壽陵學邯鄲之安，良可笑哉。

詩小序

朱子作詩傳，盡去小序，蓋矯呂東萊之弊。一收氣信之偏，非公心也。馬端虛及姚牧女諸家，辯之甚矣。有一條可發一笑，併記。

于此小序云昔我樂育人才也子衿學校廢也傳皆以為非及
作白鹿洞賦有曰廣青衿之疑問又曰樂著莪之長育或舉以
為詞先生曰舊說亦不可廢此何異俗談所謂玉波去四點依
舊是王皮字

李益詩

尤延之詩話云書真記隔牆花影動疑是玉人來本於李益詞
以風動竹疑是故人來然古樂府風吹窓簾動言是所歡來其
詞乃齊梁人語又在益先矣近世刻李益集不見此詩唯曹惟
詩圃載其全篇今錄于此微風警暮坐臨牖思悠哉閉門風動
竹疑是故人來時滴枝上露稍沾階下苔韋當一入幌為拂綠
琴埃題云竹窓閉風寄苗發司空曙○今南方所刻唐詩皆非

全帙先公在翰苑日裒集唐詩極為精備較近日所傳太有不
同緣吳人射利刻各家唐詩取其卷帙齊均厚薄如一以便於
售極為可惡如顧况集其中遠寺吐朱閣春潮浮綠烟最為警
策乃在前去之卷張籍本十二卷乃削減為四卷而吊韓昌黎
一詩最奇亦在減數若楊炯詩不多乃取楊巨源詩奪入之王
維集又取王涯詩奪入之陋者驟觀競相語以為新奇未見而
爭市之是重不韋也聊書以傳賞鑒者

崔魯華清宮詩

崔魯華清宮詩四首每各精練奇麗遠出李義山杜牧之上而
散見于唐音及吳彙漁隱叢話長安古志中各載其一而已今
並錄于此其一日門橫金鎖潤無人落日秋聲渭水濱紅葉下

山寒寂々。濕雲如夢。雨如塵。其二曰。銀河漾々。月輝々。樓礙星
邊。織女破橫。玉叶雪天似水。滿空霜霰不停飛。其三曰。障掩金
鷄。蓄禍棧。翠華西掃。蜀雲飛。珠簾一閉。朝元閣。不見人。似見
似。其四曰。草遮回磴。絕鳴銜。雲樹深々。碧殿寒。明日自來還。自
去。更無人倚玉欄干。

推碎黃鶴樓

李太白過武昌見崔顥黃鶴詩歎服之遂不復作去而賦金陵
鳳皇臺也其事本如此其後禪僧用此事作一偈云一拳推碎
黃鶴樓一脚踢翻鸚鵡洲眼前有景道不得崔顥詩在上頭
傍一遊僧亦率亦二句而後之曰有意氣收消意氣不風流
也風流又一僧云酒逢知己藝慙羞行元是借此事後辭非太

白詩也流傳之久信以為真宋初有人為作太白解後者下十
八詩云黃鶴高樓已推碎一首樂史編太白遺詩遂收入之近
日解學士縉紳弔太白詩云也曾推碎黃鶴樓也曾踢翻鸚鵡
洲殆教優伶副淨來保之語噫太白一何不幸耶

李耆卿評文

李耆卿評文云韓如海柳如泉歐如淵蘇如淵余謂此評極高
但謂柳如泉未允易泉以江可也耆卿名潛臨川人朱子以人之
以人也所著有古今文章精義子陳駿文則識趣相侷佛云

老子論性

文子引老子曰人生而靜天之性也感物而動性之欲也漢儒取
入禮記遂為經矣若知其出于老氏儒必洗垢索瘢曲為譏評

但知其出千徑則護持交資此亦矮人之觀場也又如澹泊
明志寧靜致遠本出於淮南子而諸葛純之若儒者知其列女
語將坐蟠唾去也

余知古論退之文

唐人余知古與歐陽生論文書云韓退之作原道則崔豹答牛
享書作韓辯則張詠論舊名作毛穎傳則袁淋太蘭王九錫作
送窮文則楊子雲逐貧賦

丹鉛總錄卷之十八終

丹鉛總錄卷之十九

詩話類
詩文奪胎

後漢肅宗詔曰父戰於前子死於後弱女乘于高障孤兒號於
道陌老母寡妻設虛祭飲泣淚想望故魂於沙漠之表豈不哀
哉李華吊古戰場文祖之陳陶隆西行云可憐元定河邊骨猶
是春閨夢裡人可謂得奪胎之妙

宋人多議論可厭

宋人議論多而成功少元人評之當矣且以一事言之張君房
謂藝祖受禪歲在庚申庚去金也申亦金位當為金德謝絳謂
作京于汴天下中樞當為土德程伊川謂唐為土德故无河患
宋為火德故多水患甚矣宋人之饒舌也其君之厭聽也宜哉

杜詩與包信同意

包信波歎倒江楓與杜收石出倒聽帆葉下同意二句並工未易優劣也

偽書謬人

劉子玄曰郭子橫洞冥記王子年拾遺記全構虛辭用驚異俗卓哉子玄之見也余推其餘如任昉述異記殷芸小說沈約梁四公子記唐人杜陽雜編天寶遺事宋人雲仙散錄清異錄杜詩偽蘊註盛行于時殊誤學志司馬公作通鑑亦誤取天寶遺事况下此者乎

邵公批語

先太師戊戌詩卷出舉子蹊徑之外官邵公名暉批云奇寓平考

純粹之中巧截于和易之內當取以為名言後觀龍川集乃知是陳同甫作論法也先輩讀書博精不似後生之束架不觀游談无根也因書之家乘

五平五仄七言收

宋人大言賦出各万里唾四海韓書七變入白未出甲佛偈一月普現一切水一切水月一月現七言皆仄惟此梨花梅花參差開七言皆平文選有離桂飛翳空織羅

吾猶昔人

柳子厚戲題石門長老東軒詩曰坐來念々非昔人萬遍蓮花為誰用法苑珠林梵志出家白首而歸隣人見之曰昔人尚存半梵志曰吾猶昔人非昔人也子厚正用此子而注者不知引

劉靜修跋王子端書

子端衰衣赴滄海石學一變爭奇新黃山驚歎竹溪泣鐘鼎
雅潛精神默翁語也雪溪仙人詩骨清益筆尚餘詩典刑聲光
曰塞天壤破議論今著兒曹輕遺山語也二公之言必有能辯
之者東坡謂書至於顏柳而鍾王之法益微詩至於李杜而魏
晉以來高風絕塵亦少衰矣朱文公亦以為然默翁蓋知此者
是以不取於子端矣子端名庭筠號雪溪黃山趙秉文也竹溪
党學士也默翁徒輩修撰也

路盈訪璽

北魏承根贈李寶之世道衰陵淳風殆緬衢文何鼎路盈訪璽
狗競爭馳天機莫踐璽按玉篇子弥同而此詩與緬踐同韻又

以對問飛則音義皆不同亦不知指何也

後考他本乃是璽字
古文稱从璽見說文

角妓垂螺

張子野詞垂螺近額走上紅裙初趁拍晏小山詞雙螺未學同
心縮已占歌名月白風清長倚昭華笛裡聲又云紅窓碧玉新
名曰猶縮雙螺一寸秋波千斛明珠覺未多垂螺雙螺蓋當取
角妓未破瓜時額飾今搬演淡色猶有此制

津陽門詩

曾子固云白樂天長恨歌元微之連昌宮詩鄭嵎津陽門詩皆
以韻語紀常事鄭嵎詩世多不傳余因子固言訪求得之其詩
長句七言凡一千四百字一百韻止以門題為名其實叙元
陳跡也其叙五王遊禪云五王扈駕夾城路轉聲校禪僧水濱

馭弓練彊不知教。翻身減沒皆蛾眉。赤鷹黃鶴雲中來。妖狐狡
兔無所依。自注申王有高乘赤鷹。收王有北山黃鶴。逸翻竒姿
特異。其叙賜浴云。暖山度暉。東風微。宮娃賜浴長湯池。刻成玉
蓮噴香液。灑回烟浪深。迤邐屏象。簾羅列錦。鳧絲雁相追
隨。注與王建池宮鋪錦事相合。其叙三國妓淫云。上皇寬容易
承事十家。三國爭光輝。鳴鞭後騎何躩蹀。宮中禁袖皆仙姿。其
叙教坊歌舞云。瑤光樓南皆紫禁。梨園仙宴陳花枝。迎娘歌喉
玉碎。窈窕舞帶金蕤。自注迎娘窈窕。乃梨園子弟之名。聞
者其叙離宮之盛云。飲鹿泉邊春露晞。粉梅檀杏。朱墀金沙
澗口。長生殿玉蕊峰頭。王母祠蓬萊池。上望姝月。元霄万里懸
清輝。上皇夜半月中去。三十六宮愁不斂。末四句則世所傳遊

月宮事也。其叙幸蜀。故後至華清云。鑿輿却入華清宮。滿山紅
實。垂相思。飛霜殿前霜悄悄。迎風亭下風颼颼。雪衣女失玉籠
在。長生鹿瘦銅牌。垂象床塵凝。菴暈被。昼簷虫網。玻璃碣烟中
劈碎。塵詰昼雲間。自失玄宗詩。孔雀松殘。赤瓊拍。鴛鴦瓦。碎青
瑤瑤。其叙舞馬羽裳云。馬知舞徹下珠榻。人惜曲終更羽衣。自
注宮妓梳九妓仙髻。衣孔雀翠羽。七寶綵絡。為霓裳羽衣之舞。
舞羅珠翠。可掃愛其子。皆與雜錄小說符合。然其詩則警策清
越。不及元白多矣。聊序其畧云。

劉勰論文

劉勰云。鈇黛所以飾貌。而矜情生於淑姿。文采所以飾言。而辯
辭本于情性。吊掌戲云。美人未嘗不粉黛。粉黛必皆美人。竒

才未嘗不讀書，讀書未必皆奇才。

文選生烟字

宋人小說謂劉禹錫竹枝詞，讓西春水，穀紋生，乃生熟之生，信是文選謝朓詩，遠樹曖芊芊，生烟紛漠漠，亦然。小謝之句，實本靈運之撰，証賦云，披宿莽以迷徑，覩生烟而知墟。

酒龍

陸龜蒙詩，花近礙寒應，束手酒龍多病尚，垂頭又詠茶詩，思量北海徠，劉棻柱向人間，号酒龍，北海謂孔融，作劉者徐邈及劉伶也。

青嵐帝

陳陶詠竹詩，青嵐帝亞思君祖，綠潤編多憶，蔡邕陳張君祖竹賦，青嵐運帚，碧空掃烟，蔡邕竹頌云，綠潤碧鮮，紺文紫錢。

唐詩不厭同

唐人詩句，不厭雷同，絕句尤多，試舉其略，如忽見陌頭楊柳色，悔教夫婿覓封侯，王昌齡春閨怨也，而李頻春閨怨亦云，紅粉女兒自不羞，忘下，眉夫婿隴西頭，自怨冶容長照鏡，悔教征戍覓封侯，王勃九日詩云，九月九日望鄉臺，他席他鄉送客杯，人乞厭南中苦，鴻雁那從北地來，而盧照隣九日詩亦云，九月九日眺山川，故心故望積風烟，他鄉共酌金花酒，万里同悲鴻雁天，杜牧边上聞胡笳詩云，何處吹笳落暮天，塞垣高鳥沒，狼烟遊人一聽頭堪白，蘓武單禁十九年，胡曾詩云，漢令黃沙際，碧天問人云，此是居延，停駿一顧猶魂斬，蘓武曾消十九年，戎旻湘浦曲云，虞帝南巡不復還，翠娥幽怨水雲間，昨夜月明湘浦宿。

閨中環珮度空山。高駢云帝舜南巡不復還。二妃幽怨水雲間。
當此珠淚垂多少。只道而今竹尚斑。白樂天詩綠浪東西南北
水紅菊三百九十橋。劉禹錫云春城三百九十橋。夾岸朱樓隔
柳條。杜工部詩新春看又過。何日是畝年。李太白云萬重關塞
折。何日是畝年。鶯之詩自從銷瘦減容光。方轉千迴懶下床。不
為傍人羞不起。因郎憔悴却羞郎。歐陽詹太原妓詩自從銷瘦
減容光。半是思郎半恨郎。欲識回光雲鬢樣。問奴床上鑄金箱。
李賀詠竹云无情有恨何人見。露壓烟歸千萬枝。皮日休詠白
蓮云無情有恨何人見。月曉風清欲墮眠。陸龜蒙送崔客云滿
目山川似奕碁。况當秋雁正斜飛。金門若召羊玄保。賭取河東
太守飯。溫庭筠觀碁云閑到奕秋頃。一壘黃羊秤上幾。成都佗

取得帝銅池水。便賭宣城太守無。

蘓李五言詩

蘇文忠公云蘓武李陵之詩乃六朝人擬作。宋人遂謂在長安
而言江漢盈卮酒之句。又犯東帝禕疑非本作。吊考之殆不然。
班固藝文志有蘓武集李陵集之目。摯虞晉初人也。其文章流
別志云李陵衆作總雜不類。殆是假托。非盡陵制。至其善篇有
足悲者。以此考之。其來古矣。即使假托。亦東漢及魏人張衡
曹植之流。始能之耳。杜子美云李陵蘓武是吾師。子美豈不見
哉。東坡跋黃子思之云蘓李之天成言之亦至矣。其曰六朝擬
作者一取鄙諷業統之偏辭爾。

麓菽

唐李郭設落雪燕翁紫世釵夕垂簾欵抱香懷一色歌罷刘郎
醉脱取明金壓絛鞋簾欵下岳之貌又作廉欵李賀春坊正字
劍子歌按絲團金懸處欵其義一也薛君未語予云

廉人行逸句

松江陸三河深語予杜詩廉人古本珠壓腰被穩称身下有足
下何所著紅渠羅襪穿鎧銀二句今本亡之淮南蔡衡昇聞之
擊筇曰非惟樂府鼓吹兼是周昉美人畫譜也

劉須溪

序陵刘辰翁諱孟號須溪於唐人諸詩集及李杜蘇黃大家皆
有批點又有批評三字子口義及世說新語士林服其賞鑒之精
博然不知其節行之高也余見元人張孟浩贈須溪詩云首陽

餓吏甘一死叩馬何嘗罪辛巳淵明頭上漉酒巾義熙以後為
全人蓋宋亡之後刘公竟不出仕也噫是與伯夷陶潛何異哉
須溪私印古篆三代人物四字自許良不為過張孟浩蓋亦同
恥合志者他如陶中之謝臯羽徽別之胡餘字慈溪之董東發
自以中國遺人不屈夷狄者不知其幾宋朝待士之厚其效可
驗矣

梁武帝父子詩賦

梁武帝冬日詩雪花無著帝冰鏡不安臺梁簡文詠月夜飛輪
了無輒明鏡不安臺竟成二識

談語有文理

談語云三九二十七雞頭吹雷栗言冬至後寒風吹雞法有聲

如雷栗也。合于莊子萬竅怒號之說而可以為幽風一之日咸角
發之辭矣。賈人之鐸可以諧黃鐘。田夫之談而契周公之詩。信
乎六律之音出于天籟。五性之文發於天章。有不待思索勉強
者。此非自然之詩乎。余嘗戲集後語為古人詩詞中所引者。教
條今附于此。○月如彎弓。少雨多風。月如仰瓦。不求自下。羅景
綸詩用之。朝霞不出市。暮霞走千里。范石湖詩用之。乾星照濕
土。來日依回雨。王建詩用之。照汲星出依然黑。燼燉庭花不肯休。礮車雲東坡詩
用之。今日江頭風勢惡。礮車雲起兩欲作。風花雲起下散四野如烟霧也。晁元咎
詩用之。明日揚帆應復駛。日沒胭脂紅瓦兩也。有風梅聖俞詩
用之。日脚射空金鏤直。西山万山赤。東望晴西望雨。則詩
所謂朝階干西崇朝其雨也。霜淞打雪淞。貧兒備飯甕。則東坡

詩所謂敢怨行役勞。助尔歌飯甕也。日暈主雨。月暈主風。則梅
聖俞所謂月暈每多風。灯花先作喜。明日掛帆。春湖能幾里
也。天河中有星雲。謂之黑猪渡河。主雨。則葉冰崖所謂黑猪渡
河。天不風。蒼龍啣燭不敢紅也。煉甲子雨。赤頭生耳。則杜工部
所謂赤頭生耳。赤穗^黑也。他如雨濼上。九灯雲掩中。煉月。又黃
梅寒井底乾。又云。河射角。好夜作。犁星沒水生骨。又云。春寒四
十五。貧兒市上舞。貧兒且莫誇。且過桐子花。又云。黃梅雨未過。
冬青花未破。冬青花已開。黃梅再不來。又云。船解風雲起。早懸
深歡喜。又云。高陸子熟。杜鵑不哭。皆為唐宋詩人引用。若陸機
待疏引後云。黃栗留看我。麥黃椹里否。詩疏引蜻蛚鳴。衣裘成
蟻。蜂鳴懶婦驚。夏小正註引天。河東西漿洗寒衣。國語注引古

語上長冒極陳根可拔耕者急發四民月令引農諺三月昏祭
星夕杏葉盛柔葉白又云杏子開花可耕白沙又貸我東籬債
我白梁先儒皆以解經不但詩詞之資而已詩詢留菟彘察迹
言良有以哉

音韻之原

或問余音韻之原余曰唐虞之世已有之矣雜典曰聲依永律
和聲是也元首喜哉股肱起哉或曰百工熙哉元首明哉股肱良
哉庶事康哉熙之叶喜起明之叶良康即吳才老韻之祖也日
出而作日入而息鑿井而飲耕田而食帝於我何力哉即沈
約韻之祖也王克論衡作帝於我何力哉力与上文息食
為韻列子作帝力於我何有哉熙是傳寫之倒大
凡作古文賦頌皆用吳才老古韻作近代詩詞皆用沈約韻近

世有僣強好異者既不用古韻又不屑用今韻惟取口吻之便
鄉音之叶而著之詩要良為後人一咲資尔

讀書萬卷

杜子美云讀書破萬卷下筆如有神此子美自言其所得也讀
書雖不為作詩設然胸中有萬卷書則笔下自无一點塵矣近
日士夫爭學杜詩不知讀書果曾破萬卷乎如其未也不過拾
離騷之香草斥杜陵之殘膏而已又嘗詆宋直政間文人稱翟
汝文葉夢得汪藻孫覲四人孫嘗自許曰吾之視浮溪浮溪之
視石林各少十年書石林視翟忠惠亦然識者以為確論今學
文者果有十年書乎不過抄玉篇之難字效紅勒之軋辭而已乃
及峻其門牆高自標榜必欲晚古人而落前輩向異蟬螻撼大

樹千

上林賦連綿字

上林賦垂條枝踈落英幡繹紛落箭蔘嵒嵒從風冽莅嵒歛教
句皆言中木從風之狀与声也但其用字既古其音又與俗音
不同今略解之○紛落猶丰茸也嵒嵒猶嵒那也字一作旖旎
又作倚儺割蔘即蔘杰冽莅即流蔘嵒吸即歛吸歛字古作蔘
見石鼓文省字小辨五臣注遂誤以為卉字按長門賦列丰茸
之游樹謝靈運詩長皆丰茸則紛落丰茸一也杜詩巫山巫峽
氣叢森則削蔘蔘杰一也毛詩倚儺其枝楚辭紛旖旎乎都房
阮籍詩倚靡情歡愛則嵒嵒也旖旎也旖旎也一也陶
弘景詩情切嘹唳傷夜情趙彥昭詩流蔘鳴春鳥則冽莅與唳

唳及流蔘一也杜詩焮風歛吸吹南國則嵒吸與歛吸一也字
有古今音有楚夏類如此聊舉其略耳

勸農詩

仕宦之身南州北縣高賈之人天涯海岸爭如農夫六親對面
門無官府身即強健夏縮形衣秋未白飯不知金貴惟刈粟賤
鵝鴨成群猪羊滿園官稅早了道遙散誕安眠穩睡直今直萬
此詩詞肯平易足以諭俗程沙隨跋云不知何人作汪聖錫書
于進賢其門人程迥授邑得之高季安刻于石近蜀中亦刻之
竟不知其名氏余按此乃謝良齋勸農詩也鶴林玉露亦載之
而缺教句今據其集錄之

陸機詩

文選陸機詩感別慘舒翻思故樂遵渚舒翻謂鵠遵渚謂鴻言
感別之情慘於舒翻之飛鵠思故之志亦於遵渚之征鴻也

張仲舉詞用唐詩語

張仲舉踏莎行云芳中平沙斜陽遠遠樹无情桃葉江頭渡醉來
杖上木蘭舟將愁不去將人去唐李端詩江上晴樓翠箔開滿
菊春水滿窓山青楓綠中將愁去遠入吳雲暝不還張詞全用
李詩語若不知其出處亦不見其工緻也

崔道融梅詩

楊誠齋愛唐人崔道融詠梅云香中別有韻清極不知寒方虛
谷云惜不見全篇余近見雜抄唐詩冊子此首適全今載之教
蔡初含雪孤標盡本雜香中別有韻清極不知寒橫笛和愁聽

軒枝倚病看朔風如解意容易莫摧殘因思古人詩文前代不
傳或又出於後未可知也如蒲城縣李益書雲麾將軍碑已為
人擊折正德中劉東阜諱居蒲城乃為銀樞東之復完饒州薦
福寺碑宋代為雷所夷近日高人取其三版合為一尚可印摹
吁亦奇事矣

詩文用字須有來歷

先輩言杜詩韓文无一字无來歷不謂自古名家皆然不獨杜
韓西公耳劉勰云灼灼之狀桃花之鮮依依之盡楊柳之態嗒々
逐黃鳥之聲嗷々學鴻雁之響雖復思經千載將何易奪信哉其
言詩以灼々會挑而移之他花依依々去楊柳而著之別樹則不
通矣近日詩流詩舉其一二不曰鶯啼而曰鶯呼不曰猿啼而

曰猿啖蛇未嘗吟而云蛇吟蛩未嘗嘶而曰蛩嘶獸批葉秦々而改云批葉抑々批葉可言抑々牛獸陽雁^鴻傲々而強云鴻雁嗜々鴻雁可言嗜々牛油然者作雲之額未泫淚可言油然薦者祭之名士無田則薦是也未泫送人省親而好薦北堂親也夜郎在貴州而今送人官廣西恒用之孟諸在齊東而送人之荊楚襲用之泄馮者穢言也字懷而改曰泄懷是口中暴痢也館甥女婿也上毋舅詩而自稱館甥是欲亂其女也真如諸天禪家語也而用之道觀遠公大顛禪者也而以贈道人送人屢下第而曰批鱗書幾上本不用兵而曰戎馬豺虎本不年邁而曰白髮衰遲未有與亡之感而曰糜康姑蘓寄雲南官府而曰白與伏波詩問之曰不如此不似杜是可笑也此皆近日號

為作牛漏刻廣傳者後生效之益趨益下多謂近日詩勝國初吾不信也而且互相標榜不慙大言造作名字掩滅前輩是以世道嘸豈獨文藝之末乎○又有以騷人墨客而合之曰騷墨見雲南甲午詩錄序皆文理不通足以發後世一笑

東坡梅詩

禪宗頌古唐僧古梅詩云雪雪風餐水浸根石邊尚有古苔痕天公未肯隨寒主又孽清香與返魂東坡梅花詩蕙死蘭枯菊已摧返魂香入蹴頭梅正用此事而注者亦不之知也

杜詩奪胎之妙

陳僧慧標詠水詩舟如空裏泛人似鏡中行沈佺期釣竿篇人

如天上坐魚似鏡中懸杜詩春水船如天上坐老年花似霧中
看雖用二字之句而杜兼信之可謂得奪胎之妙矣

仲尼登泰山

宋景文公筆記云仲尼登泰山見七十二家字各不同其更甚
新但未詳其所出

梅聖俞詩

梅聖俞詩南隴鳥已北隴叫高田水入低田流山谷詩野水自
添田水滿晴鳩却喚兩鳩來李若水詩近村得兩處村同上圳
波流下圳通其句法皆自杜子美詩桃花細逐楊花落黃鳥時
兼白鳥飛之句來

烏塩角

曲名有烏塩角江鄰或雜志云始教坊家人市塩得一曲譜於

明皇逸詩
無人逸詩

子角中翻之遂以名愛戴石屏有烏塩角行元人月泉吟社詩
山歌聒耳烏塩角村酒柔情玉練樞
弔往年之劍門絕壁上見有唐明皇詩云劍閣橫空峻壘
出將回翠屏乍似合丹嶂五丁開灌水縈旗轉仙雲拂馬來乘
收方在德嗟尔勒銘才是詩莫華及詠唐詩皆不載故託于此
又於臨潼灑山之温湯見石刻元人一詞曰三郎年少客風流
多隸嶺盡瑤環漸浴酒發春海棠睡暖咲波生媚燕子煖寒况
此際曲江人不見偃月事无端羯鼓三声打倒蜀道霓裳一曲
舞破潼關馬嵬西去浩然来无害虞但淚滿關山空有香囊遺
恨錦襪傳看玉笛声沈樓頭月下金釵信杳天上人間幾度姝
風渭水落葉長安每石之石已磨為別刻矣

金谷序為蘭亭所祖

世說形語謂王羲之作蘭亭記又以方金谷序羲之甚有欣色
金谷序今不傳其實蘭亭之所祖也余舊得宋人石刻一本今
錄于此其辭曰余以元康六年從太僕卿出為使持節監青徐
諸軍事征虜將軍有別序在河南縣界金谷_洞中或言或下有
清泉茂林眾果竹柏菜中之屬莫不畢備又有水碓魚池土窟
其為娛目歡心之物備矣暇征西大將軍祭酒王詡當還長安
余與眾賓共送往洞中晝飲遊宴屢遷共坐或登高臨下或列
坐水次或琴瑟笙筑合載車中道路並作及任令鼓吹迭奏遂
各賦詩以叙中懷或不能者罰酒三斗感性命之不永懼凋落
之无期故列叙暇人官號姓名年紀又寫詩著後之好夏者
其覽之哉

支道林不赴殷淵源

語林曰殷浩於佛經有所不了故遣人迎支道林乃虛懷欲
在王右軍駐之曰淵源思致淵富未易可當且已所不解上人
未必能通縱能服彼亦名不益高若不合便喪十年所保林公
乃不往

左思賦遺句

左思別傳云思作三都賦疾中猶改作蜀都賦云金馬電發於
高岡碧山振翼而雲披鬼彈飛丸以礮礮大井騰光而赫羲今
本無鬼丸句水經注沂水傍瘴氣持惡氣中有物不見其
狀其作有聲中木則折中人則害名曰鬼彈

補七詩

夏侯湛補亡詩曰既殷斯虔仰說洪恩名定匡省奉朝侍會宵
中告退鷄鳴在門尊々温恭夙夜是敦

徐孺服詩

徐孺服詩曰時邁不停日月電流神爽登遐忽已一周
礼制有叙告陳矣丘隙祠感痛中心若抽

王孝伯誄

桓玄作王孝伯誄曰川岳降靈哲人是育既爽其靈不昭其福
天道茫昧孰則倚伏大馬及噬豺狼翹陸嶺推高梧林殘故竹
人之云亡邦國喪牧予以誄之爰旌芳郁

顏杲書法

唐史稱顏真卿筆力適婉又稱柳公權結體勁媚有見之言哉
今人極力倣者但得其適而失其婉徒學其勁而忘其媚米元
章所以有筆頭如莖餅之謂也

閑情賦祖張衡

張衡定情賦曰思在面而為鈔華兮恨離塵而元光陶淵明閑
情賦祖之○左木中招隱詩峭蕙青葱間竹柏得其真五言
用四連絲字前无古後无今

招隱詩

用四連絲字前无古後无今

情素賦非

文選雪賦注引班婕妤情素賦疑非婕妤之作盖亦卓見也此
賦六朝擬作無疑然亦是徐庾之極筆

婕妤作

滕王閣序語
有本

文選褚淵碑風儀與秋月齊明音徽与春雲等潤庾信馬射賦
落花與芝蓋共飛楊柳共春旗一色隋長壽寺舍利碑浮雲共
嶺松張蓋明月与若桂分枝王勃滕王閣記語本此然王勃之
語何啻青出於藍雖曰前无古人可也

公孫弘字次卿

漢鄒長倩與公孫弘書山川阻脩加以風露次卿足下勉作功
名竊在下風以俟嘉譽公孫弘字次卿惟見此漢書不載

周諺

鄒穆公引周諺云囊漏貯中今語則云船裏不漏針也

易略

王弼易略例云隆墀永歎遠壑必盈此藝圃俊語也曰投戈散
地六親不能相保同舟而濠胡越何患乎異心又曰言者所以
明象得象而忘言象忘所以存意得意而忘象猶蹄者所以存
兔得兔而忘蹄筌者所以存魚得魚而忘筌然則言者象之蹄

也。象者意之筌也。此理窟妙解也。自宋人傳義行，糾舉宗之。此書殆將廢矣。

樂天詩

白樂天半開花詩。西日馮輕照，東風莫殺吹。自註殺去，去音厦。俗語大甚曰殺。容齋隨筆序殺有好處。元人傳奇忒風流忒殺。意今京師語猶然。大曰殺大，高曰殺高。此假借字。俗書作傻。平水韻傻俏不仁，一曰不慧也。

老子文用韻

老子明道若昧，夷道若類，進道若退，上德若谷，大白若辱，廣德若不足，建德若偷，質直若渝，大方無隅，大器晚成，大音希聲，大象無形，文皆用韻三句一易。李斯泰山刻文，其祖此字。

公劉詩

公劉詩曰：止旅乃密，芮鞠之即。鞠，韓詩作侏。班孟堅云：弦中谷芮水出西北，東入涇。詩芮，阮雍列川也。師古云：阮讀齊，洵同。

晏子語

君子獨立不慙于影，獨寢不慙于視。此晏子語也。今例知為宋人語，不知祖于晏子。

詩押回字

宋賞花釣魚和詩，徘徊无別押者。優人有徘徊太多之謔。余思漢書相如傳有安翔徐回，昭帝廟號從回。楊雄賦有回兮惶兮。唐松陵詩有遲回，庾信文有徘徊，當取諸公未之精思耳。何可謂無耶。○唐書規歎儒賦，即今律文歎射之語。

禪儒虛實

儒教實，以其實。天下之虛，禪教虛，以其虛。天下之實，陳白沙詩曰：六經皆在虛无裏，是欲率古今天下而入禪教也。豈儒者之學哉。

陳白沙詩

白沙之詩，五言冲淡，有陶靖節遺意。然賞識者少，徒見其七言近体，效簡赫康節之渣滓，至於筋斗樣子，打乖箇裡，如禪家呵。

佛罵祖之語殆是傳灯錄偈子非詩也若其古詩之美何可掩哉然譔解者篇々皆附于心學性理則是痴人說夢矣
 在定山早有詩名詩集刻于生前淺學者相與效其大極圖兒
 大先生帽子高以為奇絕又有絕可笑者如贈我一壺陶清節
 還他兩首邵堯文本不是佳語有滑稽者改作外官答京宦苞
 苴詩云贈我兩包陳福建他一疋好南京南者捧腹然定山
 晚年詩入細有可並唐人者古詩如題竹及蒼菴兩篇七言如
 題玉川畫五言律如野暝微孤樹江清著教鴉上君真自厚不
 是兩相留七言律如遊琅琊寺偶上蓬萊第一峰道人今夜宿
 芙蓉塵埋下界三千丈月在西岩七十峰羅漢寺云溪声夢醒
 偏隨枕山色樓高不礙牆又如狂搔短髮孤鴻外病卧高樓細

雨中病眼如殘書漢楚灯前墨草閣江上霧裡詩舟中云千家
 小聚村々暝万里河流岸同又秋灯小榻留孤艇疎雨寒城打
 二更又北海風回帆腹飽長河霜冷岸痕高和沈仲律原字韻
 云心无牛口午秦稜跡迹龍或愧那原又云藜羹莫道无菜婦
 菊畹應誰負屈原寄刘東山云塵外有人占紫氣鏡中疑我尚
 朱顏次東嶠韻云電懸双眼疑秋水髻擁三衣御野風又豈无
 湖水甘神漢更有溪毛當紫芝書東山中堂扁云封題雲卧東
 山扁歌詠司空表聖詩天灑星辰遺旧履橋別歲月有殘碁石
 橫流潦潜蚪角梅迸垂蘿屈缺枝自笑野人闲袖手雲烟濃淡
 忽交馳次首云沙苑中非謀彊祿滿汝竹是鳳凰枝紫虛有約
 十回醉笑指僧跛亦坐馳又招隱誰甘同寂寞著書不独為窮

蔡邕漢津賦

愁木昌道中云。行客自知无歲暮。賓鴻不記有家畝。寄鄧五羊
去。後時自許甘丘壑。前疇將元問鬼神。浮世虛名非得已。出山
小草却悲人。別時笑語風吹折。會處迷離字寫真。四十餘年一
回首。乾旋坤轉有冬春。此教首若隱其姓名。以示人觀者。決不
謂定山作。

蔡邕漢津賦。夫何大川之浩々兮。洪荒淼以玄清。杜康詩。浩々
洪流。帶流邦畿。杜子美詩。大水淼茫。炎海接皆。本於此句。

劉孟陽碑銘

劉孟陽碑銘。有父子然後有君臣。理財正辭。秉臬。其々々合韻。

音津。

四言詩

劉表和云。四言正作雅潤。為本。五言流調清。廉居宗。鍾嶸云。四
言文約。易廣。取效風雅。便可多得。每苦文繁。而意少。故世罕習。

要。劉潛夫云。四言尤難。三百篇在前。故也。葉水心云。五言而上。
世人往往極其才之所至。而四言詩雖文辭巨伯。輒不能工。合
教公之說。論之所謂易者。易成也。所謂難者。難工也。方元善取
韋孟諷諫云。誰謂華高。企其齊而。誰謂德難。厉其庶而。以為使
經聖筆。亦不能刪。過矣。此不也。步驟河廣一章耳。予獨愛公孫
乘月賦。月出皎兮。君子之光。君有禮樂。我有衣裳。張平子西京
賦。豈伊不虞。思千天衢。豈伊不懷。飯干枌榆。天命不怡。疇敢以
渝。孫釋載。漢碑。唐扶頌。如山如岳。嵩如不頌。如江如河。澹如不
盈。其句法意味。真可繼三百篇矣。或曰。唐人房中樂歌。何
如。曰。是直可以繼閨睚。不當以章句摘也。曰。然則曹孟德。月朗
星稀。愁夜目送。故鴻何如。曰。此直後世四言耳。工則工矣。比

柳子厚句法
本于子雲
宋人釣臺詩

之三百篇尚隔尋丈也
楊子雲青刳牧箴在丘之宮柳子厚在溪之曹句法本于雲
宋人題釣臺詩曰龍衣射天子羊裘老故人陳白沙竊為已句
云七尺羊裘幾銖兩千緡龍衣共佻昂子陵豈有意與龍衣
較佻昂字兼句法亦贅其不及宋人矣

丹鉛總錄卷之十九終

丹鉛總錄卷之二十

詩話類

錦城絲管

博南山人升菴楊慎用脩著集
滇南心泉梁佐應台校刊

唐人樂府多唱詩人絕句王少伯李太白為多杜子美七言絕
近百錦城妓女獨唱其贈花卿一首所謂錦城絲管日紛紛半
入江風半入雲此曲只應天上有人間能得幾回聞也蓋花卿
在蜀頗僭用天子禮樂子美作此諷之而意在言外最得詩人
之旨當時妓女獨以此詩入歌亦有見我杜子美詩諸體皆有
絕妙者獨絕句本無所解而近世乃效之而廢諸家是其真識

冥契猶在唐世妓人之下乎

落月屋梁

落月滿屋梁猶疑照顏色言夢中見之而覺其猶在即所謂夢中魂魄猶言是覺後精神尚未回也詩本淺宋人看得太深反晦矣傳神之說非是

關山一點

杜詩關山同一點點字絕妙東坡亦極愛之作洞僊歌云一點明月窺人用其語也赤壁賦云山高月小用其意也今書坊本改點作照語意索然且關山同一照小兒亦能之何必杜公也韋草堂詩餘註可証

凝音佞

詩膚如凝脂凝音佞唐詩日照凝紅香白樂天詩落絮無風凝不飛又舞繁紅袖凝歌切翠眉愁又舞急紅腰凝歌遲翠徐幹臣詞重省別時淚漬羅巾猶凝張子野詞蓮臺香燭殘痕凝高賓主詞想蕙汀水雲愁凝閉蕙帳猿鶴悲吟柳耆卿詞愛把歌喉當從從過天邊亂雲愁凝今多作平音失之音律亦不協也

羊腸熊耳

庾胤府詩羊腸連九坂熊耳對雙峰鮑照詩二嶠虎口九折羊腸可謂工矣比之杜工部高鳳聚螢驢子鶯歌之句則杜覺偏枯矣

巫峽江陵

盛弘之荊州記巫峽江水之迅云朝發白帝暮到江陵其間千二百里雖乘奔御風不以疾也杜子美詩朝發白帝暮到江陵頃

來目擊信有徵李太白朝辭白帝彩雲間千里江陵一日還兩
岬猿聲啼不盡扁舟已過萬重山雖同用盛弘之語而優劣自
別今人謂李杜不可以優劣論此語亦太憤

慧遠詩

晉釋慧遠遊廬山詩崇巖吐氣清幽岫棲神跡希聲奏群籟響
出山溜滴有客獨冥遊往然忘所適揮手撫雲川靈關安足闢
留心叩玄扃感至理弗隔孰是騰九霄不奮冲天翮妙同趣自
均一悟超三益此詩世罕傳弘明集亦不載猶見於廬山古石
刻耳孰是騰九霄與陶靖節孰是都不營之句同調真晉人語
也杜子美詩得似廬山路真隨慧遠遊正用此事字亦不虛千
家註杜乃不知引此

竹枝詩

元楊廣夫竹枝詞一時和者五十餘人詩百十餘首予獨愛徐
廷徽一首云盡說盧家好莫愁不知天上有牽牛騰拋萬斛懸
暗水溜向銀河一色秋

琴

白樂夫琵琶行楓葉荻花秋琴之此句絕妙楓葉紅荻花白映
秋色碧也琴之珍寶名其色碧故以琴之影指碧字讀者莫
不知其解也今以問人輒答曰琴之者蕭瑟也此解非是何以
證之樂天又有暮江曲云一道殘陽照水中半江瑟瑟半江紅
此瑟之豈蕭瑟哉正言殘陽照江半紅半碧耳樂天有靈必驚
予為千載知音矣

張繼詩

國語室無懸耜野無奧草耐繚子兵法耕有春懸耜織有日斷
機言用兵之妨於耕織也唐張繼詩女停襄邑杵農廢汶陽耕
蓋祖耐^子之語

門外獨兒

門外獨兒吹知是蕭郎至剗鞞下香堦冕家今夜醉扶得入羅
幃不肯脫羅衣醉則從他醉猶勝獨睡時此唐人小辭前輩言
觀此可知詩法或以問子蒼曰只是轉摺多蓋八句而四轉折也

三句詩

幽怪錄載唐人三句之詩一首云楊柳島之隨風急西樓美人
春夢中翠簾斜捲千條入蒼天雁寄友云桂樹蒼之月如霧山

中故人讀書處白露濕衣不可去亦佳比之唐人則忍矣

袁伯文詩

玉墀滴清露羅幌已依霜逢春每先絕爭秋欲幾芳袁伯文楚
妃引也風闌晚翻露月殿夜凝明願君早流盼無令春早生徐
孝嗣白雪曲也淚滴珠難盡容殘玉易消猶隨明月去莫道夢
魂遙張文收醜樂也羅敷初總髮蕙芳正嬌小月落始歸船春
眠恒著曉又別前花照露別後露垂葉歌舞須及時如何坐悲
妾李暎怨詩也數詩少時愛而誦之然諸選皆不收何見耶

劉須溪

世以劉須溪為能賞音為其於選詩李杜諸家皆有批點也予
以為須溪元不知詩其批選詩首云詩至文選為一厄五言盛

於建安而勃罕為甚此言大本已迷矣須溪後知尊李杜而不
知選詩又李杜之所自出予嘗謂須溪乃開前截羅段鋪客人
元不曾到蘇杭南京杭坊也

幽陽

陳子昂詩微月生西海幽陽始化昇月本陰也而謂之幽陽三
五陽也而平明已缺此語亦道家說坎為月而中滿女本陰也
而為嬰兒之理也國語亦云女陽物而晦時

佛經似詩句

佛經有云樂行不如苦住富客不如貧主又見洞山語錄破鏡
不重照落花難上枝絕似唐人樂府也

黃鶴樓詩

宋嚴滄浪取崔顥黃鶴樓詩為唐人七言律第一近日何仲點
薛君采取沈佺期盧家少婦辭金堂一首為第一二詩未易優
劣或以詞予曰崔詩賦體多沈詩比興多以畫家法論之沈
詩披麻皴崔詩大斧劈皴也

凍浴

集韻淞凍浴也三蒼解詁液雨也其字音送俗曰霧淞漢書五
行志雨木冰亦曰樹介又曰木稼即介之訛耳寒甚而木冰
如樹箸介曹也曾南豐集云齊地寒甚夜如霧凝於水上日出
飄滿庭階尤為可愛遂作詩云園林初日淨無風霧淞花開樹
之同記得集英殿裏舞人希挿玉籠髻^髻齊地以為豐年之兆
諺云霜淞如霧淞窮漢餽餒然淞之極則以為樹介冰木諺

云木若稼達官怕蓋寒淺則為霧淞寒極則為木冰霧淞召豐而木冰召凶也李獻吉詩大寒水雨何紛紛曉行日臨江吐雲蓋諫木冰也又云今朝交白露南枝參差開紫宮散花女騎龍下瑤陵蓋詠霧淞也各極體物之妙云

神瀆

陳布夷詩倏爾火輪煎地脉愕然神瀆湧山椒神瀆出列子即岳所謂山澤通氣參同契所謂山澤氣相蒸與雲而為雨是也地理書沃焦尾閭皆此理耳

綠沉

杜少陵遊何將軍山林詩雨拋金鎖甲苔卧綠沉鎗竹坡周少隱詩話云甲拋於雨為金所鎖鎗卧於苔為綠所沉有將軍不

好武之意世瞽者之言也薛氏補遺云綠沉精鐵也引隋書文帝賜張潤綠沉之甲趙德麟侯鯖錄謂綠沉為竹引陸龜蒙詩一架三百竿綠沉森杳冥雖少有據然亦非也予考之綠沉乃畫工色之名鄴中記云石虎造象牙桃枝扇或綠沉色或木蘭色或紫紺色或鬱金色王羲之筆經云有人以綠沉漆管見遺南史梁武帝西園食綠沉瓜是綠沉即西瓜皮色也梁簡文帝吳戈夏服箭驥馬綠沉弓虞世南詩綠沉明月絃劉劭趙都賦弩有黃閭綠沉若如薛典趙之說鐵典竹豈可為弓絃耶楊巨源詩吟詩白羽扇校獵綠沉槍典杜少陵之句同皆謂以綠沉色為漆飾鎗柄耳

帛道猷詩

晉世釋子帛道猷有陵峰採藥詩曰連峰數千里修林帶平津
茅茨隱不見鷄鳴知有人此四句古今絕唱也有石刻在沃州
岩按弘明集亦載此詩本八句其後四句不稱獨刻此四句道
猷自刪之耶抑別有高人定之耶宋秦少游詩孤蒲深處麝無
地忽有人家笑語聲道潛詩隔林彷彿聞機杼知有人家在翠
微雖祖道猷語意而不及庚溪作詩話謂少遊道潛此道猷尤
為精鍊所謂蘊董壤以充幃謂申椒其不芳也

禿節

晁以道家有宋子京手書杜少陵詩一卷握節漢臣歸乃是禿
節新炊間黃梁乃是間黃梁以道跋云前輩見書自多不似晚
生但以印本為正也慎按後漢書張衡傳云蘇武以禿節效負

杜公正用此語後人不知改禿為握晁以道徒知宋子京之舊
本亦不知禿節之字所出也况今之淺學乎

五言律起句

五言律詩起句取難六朝人稱謝朓工於發端如大江流日夜
客心悲未央雄歷千古矣唐人多以對偶起雖森嚴而乏高古
宋周伯弼選唐三體詩取起句之工者二酒渴愛江清餘酌漱
晚汀又江天清更愁風柳入江樓是也語誠工而氣衰馳余愛
柳暉汀洲采白蘋日落江南春吳均咸陽春草芳秦帝捲衣裳
又春從何處來拂水復驚梅梁元帝山高巫峽長垂柳復垂楊
唐蘇頲北風吹早鴈日渡河飛張東之淮南有小山羸女隱
其間王維風勁角弓鳴將軍獵渭城杜子美將軍膽氣雄辭懸

西角子孟浩然八月湖水平涵虛混太清雖律也而含甚意皆
越句之妙可以為法何必效晚唐哉伯弼之見誠小兒也

芳梅詩

新歲芳梅樹繁苞四面同春風吹漸落一夜幾枝空小婦今如
此長城恨不窮莫將遼海雪來比後庭中此刘方平梅花詩也
既不用事又不拘對偶而工緻天然雖太白未易先後也梅花
詩被宋人作壞令人見梅枝條可憎而香影無味安得誦此詩
及梁元帝徐陵陰鏗江總諸詠一洗梅花之辱乎

謝詩

謝朓酬王晉安詩南中榮橘柚寧知鴻鴈飛後人不解此句之
妙晉安即閩泉別也南中榮橘柚即諺云樹蜜不落葉也寧知

鴻鴈飛即諺云鴈飛不到處也樹不凋鴈不到本是瘴鄉乃以
美言之此是隱句之妙

吹蠶

鮑照苦熱行含沙射流影吹蠶痛行暉南中畜蠶之家蓋昏夜
飛出飲水光如曳琴所謂行暉也文選註行暉行旅之暉非也

韓翃詩

唐人評韓翃詩謂此與深於列長卿勛節減於皇甫冉此與景
也勛節情也

王適詩

忽見寒梅樹開花漢水濱不知春色早裛是弄珠人此王適梅
花詩也唐音選之一首足傳矣適唐初人陳子昂列傳云幽人

王適見感遇詩曰是必為海內文宗矣即其人也予見蜀志載
王適蜀中旅懷一首云有時須問影無事則書空棄置如天外
平生似夢中別離同夜月愁思隔秋風老少悲顏駟盈虛悟翟
公蓋因旅遊入蜀而見子昂也近註唐音以王適為韓退之銘
其墓者不知開元以後安得此句法哉不惟胸中無書又且目
中無珠妄淺如此何以註為

張誼

王右丞贈張誼詩云屏風誤點或孫郎團扇草書輕內史李頗
亦贈誼云小王疲體間支策落月梨花空滿壁詩堪記室妬風
流畫與將軍作勅敵其為名流所重如此記室左思也將軍顧
凱之也誼之畫有神鷹鳥圖予猶及一見之於京肆以索價大厚

未之購也

桃花詩

唐自貞觀至景龍詩人之作畫是應制命題既同體制復一其
綺繪有餘而微乏韻度獨蘇頲東望之春之可憐一篇迥出群
英矣予又見中宗賞桃花應制凡十餘人最後一小臣一絕云
源水叢花無數開丹枝紅萼間青梅從今結子三千歲預喜僊
遊復摘來此詩一出群作皆廢中宗令宮女唱之號桃花行情
不知作者名然宋元近時選唐詩者將百家無有選此者未之
見耶不之識耶

七夕曝衣

沉佺期七夕曝衣篇云君不見昔日宜春太液邊披香畫閣典

天連燈火灼爍九衢映香氣氤氳百和然此夜星繁河正白人
傳織女牽牛客宮中擾之曝衣樓天上娥之紅粉席舒羅散綵
雲霧開縵玉垂珠星漢迴朝霞散彩羞衣架晚月分容省鏡臺
上有僊人長命縵中看寶媛迎歡緒璫瑁筵中別作春琅玕
裏翻成畫椒房金屋寵新流意氣嬌奢不自由漢文宜惜露臺
費晉武須焚前殿求衣佳期此詩首以藻繪終歸諷戒深可欽玩
近刻沈集不載此詩蓋本類書抄合非當日全集也

文思達速

相如含筆而腐毫枚畢應詔而奏賦言文思達速之異也唐人
云潘緯十年吟古鏡何消一夕賦瀟湘書家亦云思訓經年之
力道玄一日之功

批頰

唐盧延遜詩樹上認詼批頰鳥牕間壁剝叩頭蟲王半山詩
林窺搏黍藉草聽批頰元人送春詩批頰穿林叫新綠韓致亮
春恨詩云殘夢依之酒力餘城頭批頰伴啼鳥平明乍捲西樓
幙院靜初聞放轆轤批頰蓋鳥名但不詳為何形狀耳或曰即
鴨頰也催明之鳥一名夏鷄俗名隔墻鷄

柳枝詞

廉情集載湖州妓周德華者劉采春女也唱劉禹錫柳枝詞云
春江一曲柳千條二十年前舊板橋曾與美人橋上別恨無消
息到今朝此詩甚佳而劉集不載

金山寺詩

靈山一峰秀岌然殊象山盤根入江底揮影沒雲間雷霆常間
作風雨時往還象外懸清景千載長躋攀此唐人韓垂題金山
寺詩也當為第一張祐詩雖佳而結句終日醉醺已入張打
油胡釘鐵矣

劣唐詩

學詩者動輒言唐詩便以為好不思唐人有極惡劣者如薛逢
戎皇盛唐之晚唐亦有數等如羅隱杜荀鶴晚唐之下者李乃
山甫盧延遜又其下者望羅杜不及矣其詩如一箇稱衡
容不得又一領青衫消不得之句其他如我有心中事不向韋
主說昨夜洛陽城明月照張八又如餓猫窺鼠穴饑犬舐魚砧
又如莫將間話當間話往來事從間話生又如水牛浮鼻渡沙

鳥點頭行此類皆下淨優人口中語而宋人方採以為詩法入
全唐詩話使觀者曰是亦唐詩之一體也如今稱趙多佳人
其間有跛者眇者羸氣者疥且痔者乃專房寵之曰是亦趙
佳人之一種可乎

利駕詩

利駕詩體近卑無可采者獨馬上續殘夢一句千古絕唱也東
坡改之作瘦馬兀殘亭便見無味矣

馬戴詩

旅羽卿云馬戴之詩為晚唐之冠信哉其前門懷古云荆卿西
去不復返易水東流無盡時日暮蕭條薊城北黃沙白草任風
吹雅有古調至如猿啼洞庭樹人在木蘭舟雖柳吳興無以過

也非直古... 劉言史詩

劉言史瀟湘舟中聽夷女唱暖頰歌云夷女采山蕉緝紗浸江
水野花滿髻粧粉紅間歌暖頰深峽裏暖頰知從何處生當年
泣彈新腸聲翠華寂寞婬娟沒綠篠空餘紅淚情青煙冥之覆
杉桂崖壁凌天風雨細肯人怨恨卅地遺碧杜緗蕤含怨姿清
猿未盡艷鼠切汨水流到湘妃祠北人莫作瀟湘遊九疑雲入
蒼梧愁暖頰楚人歌也元結集作疑乃字不同而義一此詩世
亦罕傳且錄之

劉元濟詩

近覽房山舊志見唐人劉元濟經房山嶽迴望江州想洛陽有作

云龜山帝始營龍門禹初鑿出入經變化俯仰馮夷廓未若茲
山功連延並巫霍東北流艮象西南距坤絡宏阜自鬱盤高堙
復迴薄勢入崇乘渚陰開彭蠡壑九江杳無際七澤紛相錯雲
霞散吳會風波騰鄒郛跡隨造化久利典乾坤博貯羈羈氣通
紛綸潛怪作石渠忽見踐金房安可托地入天子都巖有僊人
藥二門幾迢遞三宮何儵爚咫尺窮杳冥跬步皆恬漠才驚羽
翰幽居靜龍蛇蟻明牧振雄詞隸率殊灼爍盛業匡西夏深謀
贊禹亮黃雲覆鼎飛絳氣橫川躍佐曆符賢運人期壽夭爵禮
樂富垂髻詩書成舞勺清輝靖岳電利器騰霜鏡遊聖挹衢梧
隣畿恭木鐸墻仞包武信波瀾控文若旋闡川翹新遽觀折葵
藿稷高序揆圖良平公輔略重臣資出守英藩諒未履豫章觀

偉材江州訪靈嶂陽岫曉氛氤陰岵暮蕭索雌伏屢鯨奔雄飛
更鷲搏鷲田墨透烟霞騰猿亂枝格故園有歸夢他山非行樂他
鄉徒可遊湟澗終旋泊景物觀淮海雲霄望河洛城闕紫微星
圖書玄扈閣神功多粉繪元氣猶斟酌丞相下南宮將軍趨北
洛橫簪並附蟬別身俱調鶴四野時迷路五月先投命池榭宣
瓊管風花亂珠箔舊遊勞寤寐新知無悅樂天寒欲贈言歲暮
期文約夜琴清玉柱秋灰變緹幔風雲動翰林宮徵調文篇言
泉激為浪思緒飛成繳千里揮珠璣五采含丹艷鍾鼓旋驚鷗
瑾瑜俄抵鵲竊價慙庸怠叨聲逾寐寔長望恨南溟居然翳東
郭世言綺繪煥發比興溫然雖王楊盧駱未能先也然不甚流
傳而王周李山甫林寬盧延遜周曇胡曾之後鄙俚淺儂人

羞道者乃有集行世噫至言不出俗言勝也文亦有幸不幸哉

崇山

驩地崇山今以為湖廣之慈利縣非也沈佺期詩集有從崇山
向越裳詩其序云按九真圖崇山越裳四十里杉谷起崇山竹
谿從道明園耒於崇山北二十五里合水歌缺籐竹明昧有三
十峰夾水生直上千餘仞諸僊窟宅在焉其詩云朝發崇山下暮
坐越裳陰西從山谷變北上竹谿深竹谿道明水杉谷古崇岑
以此證之崇山乃在交廣之域為是

李益詩

李益集有樂府雜體一首云藍葉鬱重藍花石榴色少女歸
少年光華自相得愛如寒爐火棄若秋風扇山嶽起面前相看

不相見春至草亦生誰能無別情殷勤展心素見新莫忘故遙
望孟門山殷勤報君子既為隨陽鴈勿學西流水此詩比興有
古樂府之風唐人少及此者本云非蓋詩乃無名氏代霍小玉
寄益之詩也

石衣風

郎士元留盧秦卿詩云知有前期在難分此夜中無將故人酒
不及石衣風石衣風打頭逆風也行舟遇之則不行此詩意謂
行舟遇逆風則住故人置酒而以前期為辭是故人酒不及石
衣風矣語意甚工近人吳中刻唐詩不解石衣風為何語遂改
作古溥風可笑又可恨也

蝦蟆陵

白樂天詩自言本是京城女家在蝦蟆陵下住蝦蟆陵在長安
謝良輔詩取酒蝦蟆陵下家之守歲傳卮齊已詩翠樓春酒蝦
蟆陵長安少年皆共矜

搗衣

字林云直舂曰搗古人搗衣兩女子對立執一杵如舂米然今
易作臥杵對坐搗之取其便也嘗見六朝人畫搗衣圖其制如
此圖後有行書魏瓘賦云夜如何其秋兮已半拽魯縞攘皓腕
始于搖揚終於凌亂驚雷飛燕之兩行造彩雲而一斷隱高樓而
如動度遙城而如散夜有露兮秋有風杵有聲兮衣可縫佳人
聽兮意何窮步道遙于涼景暢容典于晴空黃金釵兮碧雲髮
白綸巾兮青女月佳人聽兮良未歇臂長虹兮乍開凌倒景而

將越但見餘韻未畢微影方流逶迤洞房半入宵夢窈窕間館
方增客愁李都尉以胡笳動泣而子期以鄰笛增憂古人獨感
於聽今者况兼乎秋願君無按龍泉色誰道明珠不可投賦雖
非偶自是齊梁風流之習也

風箏詩

古人殿閣簷稜間有琴風箏皆因風動成音自諧宮商元微風
之詩為咏風箏碎珠玉高駢有夜聽箏詩云夜靜絃聲響碧瓦
空宮商信任往來風依稀似曲繞堪聽又被風吹別調中僧齊
已有風琴引云按吳絲雕楚竹高托天風拂為曲一一宮商在
素空鸞鳴鳳語翹梧桐夜深天碧松風多孤惻寒亭驚流波愁
魂傍枕不肯去翻疑住處隣湘娥金風聲盡薰風發冷泛虛堂

韻難歌常恐聽多耳漸煩清音不絕知音絕王半山有風琴詩
云風鐵相敲固可鳴朔兵行夜響行營如何清世容高枕翻作
幽愁枕上聲此乃簷下鐵馬也今名紙鸞曰風箏亦非也

李太白論詩

李太白論詩云興寄深微五言不如四言七言又其靡也况使
束於聲調俳優哉故其贈杜甫詩有飯顆之句蓋譏其拘束也
余觀李太白七言律絕少以此言之未窺六甲先制七言者視
世可省矣

杜逸詩

合璧事類載杜工部詩云三月雪連夜未應傷物華只緣春欲
盡留着伴梨花世詩舊集不載又寒食少天氣春風多柳花又

小桃知客意春盡始開花則今之全集遺逸多矣

簡文楓葉詩

梁簡文帝楓葉詩云。萎綠映葭青。疏紅分浪白。落葉酒行舟。仍持送遠客。此詩情景婉麗。本集亦不載。

詠蟬詩

陸龜蒙蟬詩云。伴貂金置影。映雀畫成圖。按梁書武帝賜吳興太守何載蟬在畫扇。陸詩用此事也。

刘文房詩

刘文房詩。已是洞庭人。猶看灞陵月。孟東野詩。長安日下影。又落江湖中。語意相似。皆寓感闕之意。然總不若王仲宣云。南登灞陵岨。迴首望長安。涵蓄蘊藉。自然不可及也。

彫菰

說文。彫菰。一名蔣。徐鉉曰。彫菰。西京雜記及古詩多作雕胡。內則註作雕胡。亦作安胡。枚乘七發。安胡之飯。註今所食芡苗米也。宋玉賦。主人之女。炊雕胡之飯。亦雅。韜雕蓬。孫炎云。米芡也。米可作飯。古人以為五飯之一。周禮。魚宜芡。于。實云。芡米飯。膳以魚。同水物也。其米色黑。管子謂之雁膳。杜詩。波漂芡米沉雲。黑言人不收取。而鴈亦不啄。但為波漂雲沉而已。見長安兵火之慘極矣。

波漂芡米

客有見予拈波漂芡米之句。而問曰。杜詩。世首中四句。亦有所本乎。予曰。有本。但變化之極。其妙身。隋任希古昆明池應制詩。

曰回眺牽牛渚激賞鯨川便見太平宴樂氣象今一變云織
女機絲虛夜月石鯨鱗甲動秋風讀之則荒煙野草之悲見于
言外矣西京雜記云太液池中有雕菰紫籜綠節息離鴈子啜
集其間三輔舊圖云宮人泛舟採蓮為巴人擢歌便見人物遊
嬉宮沼富貴今一變云波漂菰米沉雲黑露冷蓮房墜粉紅讀
之則菰米不收而任其沉蓮房不採而任其墜兵戈亂離之狀
具見矣杜詩之妙在翻古語千家註無有引此者雖萬家註何
用哉因悟杜詩之妙如此四句直上典三百篇咩羊殳首三星
在畷同此之晚唐亂殺平人不怕天抽旗亂插死人堆豈但天
壤之隔

銀燭

穆天子傳天子之寶璿珠燭銀郭璞曰銀有精光如燭也梁簡
文詩燭銀踰漢女寶鐸通昆吾江總負女峽賦含照曜之燭銀
泝溪溪之膏玉唐人詩用銀燭字本此

帆字音

帆字符咸切舟上幔也又扶泛切使風也舟幔則平聲使風則
去聲蓋動靜之異也刘熙釋名曰隨風張幔曰帆註去聲廣韻
曰張布障風曰帆音典梵同左傳宣十三年註拔旆投衡上使
不帆風謂車旆之受風若舟帆之帆風也舟帆之帆平聲帆風
之帆去聲疏云帆是扇風之名孫綽子曰動不中理若帆舟而
無柁南史因風帆上前後連烟荆川記云宮亭湖廟神能使湖
中分風而帆南北音湛方生有帆入南湖詩又有還都帆詩謝

靈運有遊赤石進帆海詩。劉孝威有帆渡吉陽洲詩。選詩無因
下征帆。徐陵詩。南次大麓。北帆清湘。劉勰詩。迴艫乘泝水。奉帆
逐分風。張曲江詩。征鞍稅北渚。歸帆指南陸。張燕公詩。難蒐似
征帆。常往帝鄉飛。趙久暉詩。帝城馳夢想。歸帆滿風颺。杜詩。浦
帆晨初發。韓退之詩。無因帆江水。包何詩。錦帆乘風轉。金將發照
地新。孟浩然詩。嶺北迴征帆。巴東問故人。徐安身詩。暮雨衣猶
濕。春風帆正開。近蘇州刻孟詩。改征帆為征棹。何仲默笑曰。征
帆改征棹。錦帆亦改曰錦棹。可乎。蓋淺學妄改。非初誤也。

江平不流

杜詩。江平不肯流。意求工而語反拙。所謂鑿混沌而畫蛇足。必
天性命而失卮酒也。不若李群玉樂府云。人老自多愁。水深難

急流也。又不若巴渝竹枝詞云。大河水長漫悠悠。小河水長似
箭流。詞愈俗愈工。意愈淺愈深。

陸賈素馨

陸賈南中行紀。雲南中百花。惟素馨香特酷烈。彼中女子。以絛
絲穿花心。繞髻為飾。梁章隱誄素馨香花詩云。細花穿弱縵。盤向
綠雲鬢。用陸語也。花繞髻之飾。至今猶然。予嘗有詩云。金碧佳
人。隨馬粧。鷓鴣林裏採秋芳。穿花貫縵盤。香雪曾把風流惱。陸
郎。姜蕓賓笑謂予曰。不意陸賈風流之案。千年而始發耶。

洛春詮

劉須溪所選古今詩統。亡其辛集一冊。諸藏書家皆然。予於滇
南。偶得其全集。然其所選多不惬人意。可傳者止十之一耳。辛

集中皆宋人詩無足採取獨司馬才仲洛春諶曹元寵夜歸曲
尚有長吉義山之遺意今錄于此洛春諶云洛陽碧水揚春風
銅駝陌上桃花紅高樓疊柳綠相向綃帳金鸞香霧濃龍衣公
子五陵客拳毛赤兔雙蹄白金鈎寶玦逐飛香醉入花叢惱花
魄青娥皓齒別吳倡梅粉粧成半額黃羅屏綉幙圍寒玉帳裏
吹笙學鳳凰細綠圍紅曉煙濕車馬駢雲櫛瓊其杯深琥珀
濃鴛鴦枕綉珊瑚洗吹龍笛歌白紵蘭席淋漓日將暮君不
見灑陵岸上揚柳枝青々送別傷南浦夜歸曲云饑鳥啞々啼
暮寒回風急雪飄朱闌瑣窓綉閣豔紅歎書幙金泥搖彩鸞吳
粧秀色擗眉綠能唱襄陽大堤曲酒酣橫管咽孤吹裂柯亭
傲霜竹遠空寒雪渾不動老狐應渡黃河凍暗回微暖入江梅

何處荒榛桂么鳳歸來穩跨青連錢貂首擁鼻行翩翩籠紗密
炬照飛霞十二玉樓人未眠

西施

劉長卿題西施障子曰颯風不舉袖但覺羅衣輕二語雖太白
可頡頏也

裴迪詩

湖廣景陵縣西塔寺有陸羽茶泉裴迪有詩云景陵西塔寺蹤
跡尚空虛不獨支公住曾經陸羽居草堂荒產蛤茶井冷生魚
一汲清冷水高風味有餘迪與王維同時其詩自輞川倡和外
無傳世詩予見之石刻云

五字

郭頌世語曰。司馬景王命中書郎虞松作表。再呈不可意。鍾會取草為定。五字松悅服。以呈景王。景王曰。不當尔。即松曰。鍾會也。景王曰。如世可大用。沈佺期詩。五字擢英才。用世事也。解者以五字為詩誤矣。

掘柘語

樂苑云。羽調有柘枝曲。商調有掘柘枝。世舞因曲為名。用二女童帽施金鈴。抃轉有聲。其末也。於二蓮花中藏之。花折而後見。對舞相呈。實舞中雅妙者也。段成式寄溫庭筠雲。藍紙詩曰。三十六鱗充使時。教番猶得寄相思。待將袍襖重抄了。寫盡襄陽掘柘詞。今溫集中有掘柘詞。掘音担。

詩用惹字

王右丞詩。楊花惹春。李長吉詩。古竹老稍惹碧雲。溫庭筠詩。暖暮香惹夢。鴛鴦錦。孫光憲。六官眉黛惹春愁。用惹字凡四。皆絕妙。

韋詩誤字

韋蘇州詩。獨憐幽草澗邊生。古本生作行字。勝生字十倍。

右丞詩用字

王右丞詩。暢以沙際鶴。兼之雲外山。孟浩然云。重以觀魚樂。因之鼓枻歌。雖用助語。辭而無頭中氣。宋人黃陳輩效之。如且然。聊爾耳。得也。自知之。又如命也。豈終否。時乎不暫留。殆不止。學步耶。鄴效。類西子。乃是醜婦。又生瘡。雪上再加霜也。

感遇詩

或請予曰。朱子感興詩。比陳子感遇詩。有理致。予曰。譬言之青裙。

白髮之節婦乃典觀粧袷服之宮娥爭妍取憐埒林角妙不惟
取笑旁觀亦且自失所守要之不可同日而語也彼以擬招續
楚辭感興續文選無見於世矣故曰離之則雙美合之則兩傷
要有契予言者

平楚

謝朓詩寒城一以眺平楚正蒼然楚最木也登高望遠見木杪
如平地故云平楚猶詩所謂平林也陸機詩安轡遵平楚謝語
本世唐詩燕掠平蕪去又遊絲滿平綠又因謝詩而衍之也

俗眠

楚辭遠望兮阡眠陸機詩楚林薄香阡眠呂延濟曰阡眠原野
色按說文俗山谷青俗也則阡眠字當作俗眠又列子云鬱

鬱芊註芊茂盛之貌李白賦彩翠兮芊眠俗眠作芊眠亦
通文選別作阡眠字皆從目

菩薩髮

唐詞有菩薩蠻不知其義按小說開元中南詔入貢危髮金冠
瓔珞被體故號菩薩髮因以製曲佛經戒律云香油塗身華鬘
被首是也白樂天蠻子朝詩日花鬘抖擻龍蛇動是其證也今
曲名髮作蠻非也

玉華僊子歌

李康成玉華僊子歌璇階電綺閣碧題霜羅幙蔡字打毬篇紅
鬣錦鬟風驟驥黃駱絲鞭雷紫駟以電霜風雷實字為眼工不
可言惟初唐有世句法

人日梅詩

李羣玉人日梅花詩半落半開臨野岸團情團思媚韶光玉鱗
寐飛斜月素手亭對夕陽亦有思致玉鱗寐飛斜月真
奇句也暗香浮動恐未可比

杜審言詩

杜審言早春遊望詩唐三體選為第一首是也首句獨有宦遊
人第七句忽聞歌古調妙在獨有忽聞四虛字文選殷仲文詩
獨有清秋日審言祖之蓋雖二字亦不苟也詩家言子美無一
字無來處其祖家法也

白蓮詩

陸魯望白蓮詩素鶻多蒙別豔欺此花端合在瑤池無情有恨

何人見月曉風清欲墮時觀東坡典子帖則此詩之妙可見然
陸此詩祖李長吉長吉詠竹詩云斫取青光寫楚辭膩香春粉
黑離離無情有恨何人見露壓煙籠千萬枝或疑無情有恨不
可詠竹非也竹亦自嫵媚孟東野詩云竹婬娟籠曉煙左太冲
吳都賦詠竹云婬娟擅竊玉潤碧鮮合而觀之始知長吉之詩
之工也

李陵詩

修文殿御覽載李陵詩云紅塵蔽天地白日何冥冥微陰盛殺
氣淒風從此興招搖西北指天漢東南傾嗟尔窮序子獨行如
履冰短褐中無緒帶斷續以繩瀉水置瓶中焉辯滄與濁巢父
不洗耳後世有何稱此詩古文苑止載首二句註云下缺當補

入之以傳好古者

郝僊女廟詞

博陵縣有郝僊女廟僊女魏青龍中山人年及笄姿色殊麗採
蘋水中蒼煙白霧俄失其所在母哀求水濱願言一見良久異
香籠衣隱約于波渚間曰兒以靈契托蹟綃宮陰主是水府世
緣已斷母用悲悵而今而後使鄉梓田蠶載宜有感而通乃為
吾駿後人立廟焉而有題喜遷賞詞于壁云汀洲蘋滿記翠籠
采相將隣媛蒼渚烟生金支光爛人在霧綃館小鬟頰成鮫
雲散羅襪凌波不見翠鸞遠但清溪如鏡野花留厭情賸敬馬
現身後神功繞就吳蠶繭漢女菱歌湘妃瑤瑟春動倚雲層殿
彤車載花一色醉盡碧桃清宴故山晚嘆流年一笑人間飛電

滇中詩人

滇中詩人求樂間稱平居陳郭之名文號舟屋其詩有唐風三
子遠不及也如竹枝詞云金馬何曾半步行碧雞那解五更鳴
儂家夫婿久難別恰似兩山空得名又登碧雞山太華寺一聯
云湖勢欲浮雙塔去山形如擁五華來一時閣筆信佳句也但
全篇未稱耳其全集予嘗見之如世二詩亦僅有也

王季友詩

王季友觀于舍人壁山水畫云野人宿在人家少唐音人家誤
作山家既云野人何得少宿山家耶

鏡聽

鏡聽詞

李廓王建皆有鏡聽今之嚮卜也

耳衣

唐人邊塞曲金裝腰帶重錦縫耳衣寒耳衣今之暖耳也

揭調

樂府家謂揭調者高調也高駢詩公子邀歡月滿樓佳人揭調唱伊州便從席上西風起直到蕭關水盡頭

魚米

唐甲澄蜀城詩地富魚為米山芳桂是樵俗名沃土為魚米之地本世

蜀詩人

唐世蜀之詩人陳子昂洪射李白彰李餘成雍陶成裴廷裕成劉成蛻洪射唐球嘉陳詠青岑倫成符載成雍裕之成王巖綿州劉駿布衣

綿州鄉貢進士李渥綿州田章綿州柳震雙流阮咸成都劉灣蜀人張曙巴僧可朋成都扈處宸蜀人毛文錫蜀人朱挑成都杜光庭青城若張贍章莊牛嶠成都歐陽炯皆他方流寓而老于蜀者嘗欲裒集其詩為一帙而未暇享

南雲

詩人多用南雲字不知所出或以江總心逐南雲去身隨北雁未為始非也陸機思親賦云指南雲以寄欵望歸風而效誠陸雲九愍云眷南雲以興悲蒙東雨而涕零蓋又先于江總矣

探情以華

文選王仲宣詩探情以興華覩微知著本于史記律書情核其華道著明矣之語華者貌也然史記之語觀仲宣之詩而益明仲

宣之詩得李善之解而始白觀書所以貴乎博證也

杜詩本謝

謝宜遠詩離會雖雜杜子美忽漫相逢是別筵之句實祖之相
顏延年詩春江壯風濤杜子美春江不可渡二月已風濤之句
實衍之故子美論兒詩曰熟精文選理

丹鉛總錄卷之二十一

詩話類 金湊

張籍蠻中詩銅柱南邊毒草春行人幾日到金湊
名水經註所謂金湊清渚也今刻本作麟非

沙海

戰國策暉臺之下沙海之上九域志有沙海孟浩然和張三自
穰縣還途中遇雪詩風吹沙海雪未作柳園春正是梁地事

周禮河浦作弦浦左傳荏浦作荏蒲杜詩側生野岍及江蒲江

蒲江浦也

竭未

今文語辭。鳩耒聿耒。不知所始。按楚辭。車既駕兮。鳩而歸。不得見兮。心傷悲。舊註。鳩去也。又按呂氏春秋。膠鬲見武王于鮪水。曰。西伯鳩去。無欺我也。武王曰。不子欺。將伐殷也。膠鬲曰。鳩至。武王曰。將以甲子日至。註。鳩何也。若然。則鳩之為言。盡也。若以解楚辭。則謂車既駕矣。盡而歸乎。以不得見而心傷悲也。意尤婉至。則今文所襲用。鳩耒耒者。亦謂盡耒也。非是發語之辭矣。文選註。列尚七言曰。鳩耒歸耕。耒自踈。顏延年秋胡妻詩曰。鳩耒空復辭。義皆謂盡耒始通。

伏毒寺詩

杜詩。鄭國伏毒寺。瀟灑在江心。列禹錫詩。曾作關中客。頻經伏毒岩。晴煙沙苑樹。晚日渭川帆。

儲詩

儲光義詩。落日燒霧明。農夫知雨止。耿緯詩。向人微月在。報雨早霞生。卅即諺所謂朝霞不出市。暮霞走千里也。列禹錫武陵詩。積陰春暗度。將霖霧先昏。耿緯詩。晚雷期稔歲。重霧報晴天。皆用老農占驗語。予舊日秋成詩云。草頭占月暈。米價問天河。亦用諺語。日暈長江水。月暈草頭空。又七月七夕。視天河頭暈。卜米價。豐歉。蓋老農有驗之占云。

杜詩天棘

杜詩。江蓮搖白羽。天棘蔓青絲。鄭樵云。天棘柳也。此無所據。杜撰欺人耳。且柳可言絲。祇在初春。若茶瓜留客之日。江蓮白羽之辰。必是深夏。柳已老葉濃陰。不可言絲矣。若夫蔓云者。可言

鬼絲王瓜不可言柳。世俗所易知天棘非柳明矣。按本草索隱云。天門冬在東嶽。名淫。洋藿在南嶽。名百部。在西嶽。名管松。在北嶽。名顛棘。顛與天聲相近。而互名也。此解近之。

韓退之詩

韓文公贈張曙詩云。久欽江總。文才妙自嘆。虞翻骨相屯。以忠直自比。而以姦佞待人。豈聖賢讓已恕人之意哉。考曙之為人。亦無姦佞似江總者。若曰以文才論。何不以鮑照何遜為比。而必曰江總乎。此乃韓公平生之病處。而宋人多學之。謂之占地。步心術。先壞矣。何地步之有。

唐詩藏蕤

唐詩春樓不閉藏蕤鎖。又望見藏蕤舉翠華。藏蕤旗名。鹵簿中

有之。孫氏瑞應圖云。藏蕤瑞草。王者禮備。至則生。今之字書例解為草木之狀。未得其原也。

行道逢

詩行道逢。中心有違。思致微婉。紫玉歌所謂身遠心逐。洛神賦所謂足往神留。皆祖其意。

岳陽樓詩

余昔過岳陽樓。見一詩云。樓上元龍氣不除。湖中范蠡意何如。西風萬里一黃鵠。秋水半江雙白魚。鼓瑟至今悲二女。沉沙何處第三閭。朗吟僊子無人識。騎鶴吹簫上碧虛。乃視其姓名。則元人張翔字雄飛。不知何地人也。雄飛在元。不著詩名。然此詩實可傳。同時虞伯生范德機皆有岳陽樓詩。遠不及也。故特表

出之

謝臯羽詩

謝臯羽為宋末詩人之冠其學李賀歌詩入其室而不蹈其語
比之楊鐵崖蓋十倍矣小絕句如牽牛秋正中清海白夜耗曙野
風吹空巢波濤在孤樹絕妙可傳却鳥不能過也

刘禹錫詩

元和以後詩人之全集可觀者數家當以刘禹錫為第一其詩
入選及人所膾炙不下百首矣其未經選全篇如棼絲瀑云飛
流透嵌隙噴酒如絲棼含暈迎初旭翻光破夕曛餘波繞石去
碎響隔溪聞却望瓊沙際逶迤見脉分樂府絕句云大艖高帆
一百尺新聲促柱十三絃揚州市裏商人女未占西江明月天

詠硯云烟嵐餘斐亶水墨雨氤氳兩好典陶貞白松牕寫紫文詠
鶯雜體云鶯能語多情春將半天欲明始逢南陌復集東城林
疎時見影花密但聞聲營中綠催短笛樓上欲定哀箏千門萬
戶垂揚裏百轉如簧烟景晴五言摘句如桃花迷隱跡梭葉慰
忠寬又殘兵疑鶴唳空壘辯烏聲又路塵高出樹山火遠連霞
又登臺吸瑞景飛步翼神聰詠花云香歸陶令宅艷入孝王家
園景云傅粉琅玕節薰香菡萏莖榴花裙色好桐子藥丸成妓
席云容華本南國粧束學西京月落方收鼓天寒更炙箏七言
如中國書流讓皇象北朝文士重徐陵又桂嶺雨餘多鶴跡茗
園晴望似龍鱗又連樞估客吹羌笛盪漿巴童歌竹枝又眼前
名利同春夢醉裏風情敵少年又野草芳菲紅錦地遊絲撩亂

碧羅天又春城三百九十橋夾岸朱樓隔柳條又三花秀色通
春幌十字春波繞宅牆又海嶠新辭永嘉守夷門重見信陵君
又水底遠山雲似雲橋邊平岬草如烟又外集有觀舞一詩云
山雞臨清鏡石燕赴遙津何如上客會長袖入華祠體輕若無
骨觀者皆聳神曲盡回身去曾波猶注人宛有六朝風致尤可
喜也刘全集今多不傳予舊選之為句圖今錄其尤者于茲云

薛濤詩

聞說邊城苦如今到始知好將筵上曲唱與隴頭兒此薛濤在
高駢宴上聞邊報樂府也有諷諭而不露得詩人之妙使李白
見之亦當叩首元白流紛之停筆不亦宜乎濤有詩集然不載
此詩

貫休詩

霜月夜徘徊樓中羌管催晚風吹不盡江上落殘梅此貫休絕
句也休在晚唐有詩名然無可取獨此首有樂府聲調雖非僧
家本色亦獨^僧惠休之碧雲也

端硯詩

唐李咸用端溪硯詩媧天補剝石昆劍切未泥着指痕猶濕絳
旬水未低呵雲潤柱礎筆彩飲虹霓鶴眼工諳謬羊肝士乍判
連澌光比鏡因墨膩於豎捧受同交印矜持過^東謙珪宜從方袋
挈柱把短行批淺水金為斗泓澄玉作堤此詩不特句佳亦具
賞鑒可補硯譜之遺

喻鳧詩

喻息詩。鳳天霞脚雨。漁夜葦條風。上句絕妙。下句大不稱。世所以為晚唐也。

瀘水羅詩

唐人白行簡以瀘水羅賦得名。其警句云：焦螟之生必全。有以小為貴者。江漢之流雖大。蓋可一貫之。靈一詩曰：瀘泉侵月以起。掃徑避蟲行。瀘水蓋僧家戒律。有此欲全水蟲之命。故瀘而後飲。今蜀中深山古寺。獨有此規。白虛舟送文暢詩：山宿馴溪。虎江行瀘水蟲。

劉綺莊詩

續南都烟花錄有劉綺莊揚州送人詩云：桂楫木蘭舟。楓江竹箭流。故人從此去。遠望不勝愁。落日低帆影。歸風引棹謳。思君

折楊柳。淚盡武昌樓。綺莊不知何時人。詳詩之聲調。必初唐也。

蕭遇詩

蕭遇春日詩：水堤烟報柳山寺。雪驚梅。唐人賞之。謂不減庾子

山

三羅詩

晚唐江東三羅。隱羅虬羅鄴也。皆有集行世。當以鄴為首。如羅閨怨云：亭新南牕啼曉鳥。新霜昨夜下庭梧。不知簾外如珪月。還照邊庭到曉無。南行云：臘晴江暖鷓鴣飛。梅雪香沾越女衣。魚市酒村相識偏。短船歌月醉方歸。此二詩。隱與虬皆不及也。

無名氏詩

唐無名氏詩：江上送行人。千山生暮氣。誰安團扇上。為畫敬亭

雲僧皎然送邢台州云海上僊山屬使君石橋琪樹古來聞他時畫出白團扇乞取天台一片雲二詩命意用事相類晉人重扇題畫謂之便面又曰方翹如羊字雪贊右軍蒲葵是其事也

牽絲

謝靈運詩牽絲及元興解龜在景平註引應璩詩不悟牽朱絲三署未相尋李善註云牽絲初仕也解龜去仕也文苑英華唐子元參軍帖子判云萬里牽絲俄畢子荆之任九流懸鏡行披衣輔之雲又似用為孫楚事

天邪

唐詩錢唐蘇小人道寂天邪又長安女兒雙髻鴉隨風起蝶學天邪天音作歪

白頭鳥

三國輿略曰候景篡位令飾朱雀門其日有白頭鳥萬計集于門樓童謡曰白頭鳥拂朱雀還與吳杜工部詩長安城頭白鳥夜上延秋門上呼蓋用其事以候景比祿山也而千家註不知引此

黃蝶

胡蝶或白或黑或五彩皆具惟黃色一種至秋乃多蓋感金氣也李白詩八月胡蝶黃深中物理今本改黃為未何其淺也白樂天詩亦云秋花紫濛濛秋蝶黃茸茸

靈徹詩

僧靈徹有詩云于中唐古墓詩云松樹有死枝塚墓惟莓苔石

門無人入古木花不開天台山云天台衆山外歲晚當寒空有時半不見崔嵬在雲中九日云山僧不記重陽節因見萊萸憶去年諸篇爲劉長卿皇甫冉所稱予獨取天台山一絕真絕唱也

幽州臺詩

陳子昂登幽州臺歌云前不見古人後不見來者念天地之悠悠獨愴然而涕下其辭簡質有漢魏之風而文籍不載

海紅

劉長卿集有萼中崔中丞宅見海紅搖落一花獨開詩海紅未詳爲何花後見李白詩註云新羅國多海紅唐人多尚之亦戎王子之類也又柑有名海紅者見橘譜

胡燕

玄中記胡燕斑胸聲小越燕紅襟聲大李賀詩勞勞胡燕怨酣春吳越春秋越燕白日而熙丁儂芝詩曉幙紅襟燕

桂子

劉績霏雪錄載杭州靈隱寺月中墜桂子事似涉怪異余按本草圖經云江東諸處多于衢路間拾得桂子破之辛香古老相傳是月中下也不知當地何意獨無事寧非月路耶餘杭靈隱寺僧云種得一株近代詩人多所論述漢武洞冥記云有遠飛鷄朝往夕還常啣桂實歸于南土所以北方無之南方月路固宜有也月路之說尤怪異漫志之白樂天詩偃蹇月中桂結根依青天風繞月起吹子下人間自註云杭州天竺寺有月中

桂子

妾魚

古者一國嫁女同姓二國媵之儀禮有媵爵謂先飲一爵後二爵從之也楚辭魚鱗兮媵予江海間有魚遊必三如媵隨妻先一後二人號為婢妾魚唐詩江魚群從稱妻妾塞鴈聽行弔弟兄

亞枝花

白屋易集有亞枝謂臨水低枝也孟東野詩南浦桃花亞水紅水邊柳絮由春風白詩又云亞竹亂藤多照岍亦佳句也

魚：雅：

古樂府朱鷺曲朱鷺魚以鳥鷺何食：茹下鳥古典雅同叶音

作雅音^蓋古字鳥也雅也本一字也雅典下相叶始得其音魚以雅者言朱鷺之威儀魚：雅：也韓文元和聖德詩魚：雅：之語本此茹古荷字

香毬金縷

白樂天詩柘枝隨畫鼓調笑從香毬又云香毬趁拍迴環匝花盞拋巡取次飛皆紀管絃酒席中事但不知香毬何用如今人詞中用金縷字亦竟不知金縷于歌何關

殘燈詩

韋蘇州對殘燈詩云獨照碧聽久欲隨寒燼滅幽人將遽眠解帶翻成結梁沈氏滿願殘燈詩云殘燈猶未滅將盡更揚輝惟餘一兩焰獨得解羅衣韋詩實出于沈然韋有幽意而沈淫矣

青精飯

杜詩豈無青精飯使我顏色好青精飯一名南天燭又曰墨飯
草以其可染黑飯也道家謂之青精飯故僊經云服草木之正
氣與神通食青燭之津命不復隕謂此也

草蘭

古樂府蘭草自然香生於道傍腰鎌八九月俱在東薪中孟
郊詩昧者理芳草蒿蘭同一鋤實本古樂府意

黃鷲留

諺云黃鷲留看我麥黃甚黑否見陸杭草木疏今作黃粟留

灩澦

灩澦歌云灩澦大如撲瞿唐不可觸金沙浮轉多桂浦忌經過

世舟人商估刺水行舟之歌樂府以為梁簡文所作非也蜀江
有瞿唐之患桂江有桂浦之險故涉瞿唐者則準灩澦涉桂浦
者則準金沙今樂府桂浦作桂楫非也

石城樂

石城樂宋臧質作碧玉歌一名千金意晉孫綽作慕容攀牆視
慕容垂作樂府皆失其名當表出之

估客樂

估客樂齊武帝之所作也其辭曰昔經樊鄧後阻潮梅根渚感
憶追往事意滿辭不叙阻潮一本作假楫武帝作此曲今釋宝
月被之管絃帝遂教乘龍舟遊江中以紅越布為帆綠絲為帆
緯輸石為篙足篙傍者悉着鬱林布作淡黃袴舞此曲用十六

人云按史稱齊武帝節儉嘗自言朕治天下十年當使黃金與
土同價然其從流忘返之奢如斯貽厥孫謀何怪乎金蓮步地
也

金魚金龜

佩魚始于唐永徽二年以鯉為李也武后天授元年改佩龜以
玄武為龜也杜詩金魚換酒未蓋開元中復佩魚也李白憶賀
知章詩金龜換酒處蓋白弱冠遇賀知章尚在中宋朝未改武
唐之制

閻丘均

成都閻丘均在唐初與杜審言齊名杜子美贈其孫閻丘師詩
云鳳藏丹霄暮龍去白水潭蓋稱均之文也均亦曾至雲南有

刺史王仁求碑文巽王墓碑文皆均筆也巽墓碑洛陽賈餘絢
書予脩雲南志以均與餘絢入流寓志中

木日用徐陵詩

徐陵詩竹密山齋冷荷開水殿香木曰詩風動荷花水殿香全
用其語

挂胡床

魏裴潛為兗州太守嘗作一胡床及其去留以挂挂梁簡文帝
詩不學胡威編宜挂裴潛床木曰詩去時無一物東壁挂胡床

屏風牒

梁蕭子雲上飛白書屏風十二牒李白詩屏風九疊雲錦張牒
即疊也唐詩山屏六曲即歸夜宋詞屏風疊聞紅牙今改疊

作曲非

小姑無郎

古樂府清溪小姑曲云開門白水側近橋梁小姑所居獨家無
郎唐李義山詩神女生涯元是夢小姑居處本無郎小姑蔣子
文第三妹也揚炯少姨廟碑云虞帝二妃湘水之波瀾未歇蔣
侯三妹青溪之軌跡可尋

臙脰

沈佺期有夜泊越州詩云臙脰縈海若霹靂取天吳臙脰蓋指
颼風也字書不載卅二字

口脂

杜子美臘日詩口脂面藥隨恩澤翠管銀罌下九霄唐制臘日

宣賜脂藥李嶠有賜口脂表云青牛帳裏未輟爐香朱鳥窓前
新調鉛粉揉之以辛夷甲煎然之以桂火蘭蘇令狐楚表云雪
散凝紅紫之名香膏蘊蘭蕙之氣合自金丹貯于雕奩劉禹錫
有代謝賜表云宣奉聖旨賜臣臘日口脂面藥紫雪紅雪雕奩
既開珍藥斯見膏凝雪瑩合液騰芳可補杜詩註之遺

竹筍江魚

杜子美送人迎養詩青竹筍迎船出白江魚入饌未用盡
宋美詩事章蘇州送人省觀亦云沃野收紅稻長江釣白魚又
云洞庭摘朱果松江獻白鱗然杜不如章多矣青字自好白
近俗有似兒童白一羣我輩被人趕下河之謠也豈大家語
哉

鳳林

水經河水必東歷鳳林北注鳳林山名五蠻俱峙杜詩鳳林戈
不息魚海路常難張籍詩鳳林關裏水長流白草黃榆六十秋
邊將皆承主恩澤無人解道取涼州

柳樞

李屏山達磨贊所謂柳樞者蒲杖也范石湖詩病憐柳樞隨身
慣老覺屠蘇到手遲

詩史誤人

宋人以杜子美能以韻語紀時事謂之詩史鄙哉宋人之見不
足以論詩也夫六經各有體易以道陰陽書以道政事詩以道
性情春秋以道名分後世之所謂史者左記言右記事古之尚

書春秋也若詩者其體其旨與易書春秋判然矣三百篇皆納
情合性而歸之道德也然未嘗有道德字也未嘗有道德性情
句也二南者脩身齊家其旨也然其言琴瑟鍾鼓苜菜芣苢天
樾穰李雀角鼠牙伊嘗有脩身齊家字耶皆意在言外使人自
悟至于變風變雅尤其含蓄言之者無罪聞之者足以戒如刺
淫亂則曰雖鳴鴈旭日始且不必曰慎莫近前丞相嗔也悵
流民則曰鴻鴈于飛哀鳴嗷嗷不必曰千家今有百家存也傷
暴飲則曰維南有箕載翕其舌不必曰哀寡婦誅求盡也叙
饑荒則曰祥羊羶首三星在留不必曰但有牙齒存可堪皮骨
乾也杜詩之含蓄蘊藉者蓋亦多矣宋人不能學之至于直陳
時事類于評訕乃其下乘末脚而宋人拾以為己寶又撰出詩

史二字以誤後人如詩可兼史則尚書春秋可以併省又如今俗卦氣歌納甲歌兼陰陽而道之謂之詩易可乎

陳子昂詩

陳子昂送客詩云故人洞庭去楊柳春風生相送河州晚蒼茫別思盈白蘋已堪把綠芷後含榮江南多桂樹歸客贈生平今本作平生非書所以貴舊本也余見新本疑其誤而思之未得一見舊本釋然

季隨

蕭穎士蒙山詩子尚損俗絲季隨躡遐軌季隨即周八士中一人也蒙山有季隨隱跡事未知所出亦奇聞也

軋：鴉

杜牧登九峰樓詩白頭搔殺倚柱遍掃何特軋：鴉軋：鴉掃也

斑璘

何晏景福殿賦光明熠燿文彩璘璘皇甫士安勸志青紫之璘斑璘即爛斑也爛字俗書到既餉任昉杖詩文彩既斑爛即俗爛字韓文公詩華燭光爛註亦作平音斑爛字古體俗用爛字

丹的

潘岳芙蓉賦丹輝拂紅飛須垂的斐披拖嚇散熠燿的子藥煥切婦人以丹注面也吳才老解為指的非

子山詩用韻

庾子山喜晴詩玉城水闌息洛浦河圖獻伏泉還習坎陰風已

回巽桐枝長舊圍蒲節抽新寸山藪欣藏疾幽栖得無川有慶
兆民同論年天子萬巽音旋寸音斷岡音慢皆古韻也韻補失
引今著之于世

七經詩集句之始

晉傳咸作七經詩其毛詩一篇略曰聿脩厥德令終有淑勉尔
遁思我言維服盜言孔耳其何能淑謏人罔極有靦面目此乃
集句詩之始或謂集句起于王安石非也

盤渦

蜀江三峽中水波圓折者曰盤之音漩杜詩盤渦路浴底心名
性張蠟黃牛峽詩盤渦逆入嵌崆地斷壁高分繚繞天

上番

杜工部竹詩會須上番看城竹獨孤及詩舊日霜毛一番新別
時芳草兩回春不堪花落開處况是江南江北人番去聲但花
杜公竹詩番字於義不叶韓石溪都憲家有蔡夢弼杜詩註上
番音上管蜀名竹叢曰林筴易說卦為蒼筴竹古註音浪

六赤打葉子

李洞集有贈龍州李郎中先寧六赤後因打葉子因以詩上其
詩云紅蠟香烟撲畫楹梅花落盡庚樓清光輝圓魄啼山冷彩
鏤方牙着腕輕寶璫牽耒獅子鎮金盆引出鳳凰傾徵黃喜北
莊周夢六赤重新擲印成六赤者古之瓊界今之骰子也葉子
如今之紙牌酒令鄭氏書目有南唐李後主妃周氏編金葉子
格世戲今少傳

泉明

李太白詩昔日繡衣何足榮今朝貫酒與君傾且就東山賒月色
酣歌一夜送泉明泉明即潤明唐人避高祖諱改潤為泉也
今人不知改泉明作泉聲可笑

菴草

杜工部有除菴草詩云草有害於人菴音燭蜀名菴麻或作菴
非

解音賈

僧皎然題周昉畫毗沙天王歌憶昔胡兵圍未解感得卅神天
上下解讀如道家尸解之解典下相叶吳氏韻補亦失卅一字
不收云

錦衣夜不襞

王十安臨高臺云錦衣夜不襞羅帷書未空歌屏朝掩翠粧鏡
晚窺紅錦衣夜不襞應粧鏡晚窺紅羅帷書未空應歌屏朝掩
翠形容富豪家恣情極樂反易晝夜取有深意今本為妾人改
竄作錦衣晝不襞羅帷夕未空卅乃常事不足詠也

書雲

詩人冬至用書雲事宋人小說以為冬至啓閉必書雲物獨以
為冬至事非也余按春秋感精符云冬至有雲迎送日者來歲
美宋忠註曰雲迎日出雲送日沒也冬至獨用書雲事指卅未
為偏失也

蘭亭杜詩

近有士人熟讀杜詩余聞之曰世人詩必不佳所記是棋勢殘
着无無金鵬變起手局也因記宋章子厚日臨蘭亭一本東坡
曰章七終不高從門入者非賢也此可與知者道

王粲詩用劉歆殘語

劉歆遂初賦望亭隧之曠兮飛旗幟之翩翩王粲七哀詩登
城望亭隧翩翩飛羽旗實用劉歆語

長河既已縈

古文苑王融遊僊詩長河既已縈嶒山方可礪縈今本語作榮
解者遂謬云榮如草木之榮華獨言海變桑田可笑不思縈帶
也帶河礪山眼前子作必遠引

塞北江南

甘州本月支國漢匈奴轉得上所居後魏為張掖郡改為甘州
以甘峻山名之山有松栢佳木羨水茂草冬溫夏涼又有僊人
樹人行山中饑即食之飽不得持去平居時亦不得見也唐章
瞻詩云塞北江南舊有名言其土地羨沃塞之江南也

崔塗王維詩

崔塗旅中詩漸與骨肉遠轉於奴僕親詩詔亟補之然王維鄜
州詩他鄉絕儔侶孤客親童僕已先道之矣但王語渾含勝崔

范季隨論詩

宋范季隨云唐末詩人雖格致卑淺然謂其非詩則不可今人
作詩雖句語軒昂但可遠聽其理略不可究

月黃昏

林和靖梅詩疎影橫斜水清淺暗香浮動月黃昏葦航紀談云
黃昏以對清淺乃兩字非一字也月黃昏謂夜深香動月為之
黃而昏非謂人定時蓋晝^{夜半}午後^{陰陽}陰氣用事而花敷其散香凡花
皆然不獨梅也坡詩只恐夜深花睡去高燒銀燭照紅粧宋人
拖子花詞忙人惟是夜深時亦是世理余嘗有詩云曉屏殘
夢暖香中花氣熏人怯曉風亦與世意同蓋物理然耳

十字平音

唐詩三十六所臨春殿一一香風透管絃又綠浪東西南北水
紅闌三百九十橋又春城三百九十橋夾岼朱樓隔柳條又頌
君一日殷勤意示我十年感遇詩陳郁云十音當為謔也謂之
長安語音律詩不如世則不可矣

洪浪

蔡衡仲一日奉溫庭筠華清宮詩洪浪浮瓊砌晴陽上綵旂之
句問予曰洪浪何語也予曰子不觀營造法式乎宮墻基自地
上一丈餘疊石凹入如崖險狀謂之疊洪石多作水文謂之洪
浪衡仲嘆曰不通水經知洪浪為何等語耶因語予曰古人賦
景福靈光含元者一一皆通水經以郭熙界畫樓閣知之耳

王融詩

王融巫山高煙華乍卷舒行芳時繼續今本行芳作猿鳥
字遠不及行芳也

鏡歌曲

漢鏡歌曲多不可句沈約云樂人以音聲相傳訓詁不可後解

凡古樂錄皆大字是辭細字是聲。辭合寫故致然耳。世說卓矣。近有好古者效之。殆可發笑。

女狀元

女侍中魏元義妻也。女學士孔貴嬪也。女校書唐薛濤也。女進士宋女娘林妙玉也。女狀元王蜀黃崇嘏也。崇嘏臨邛人。作詩上蜀相周庠。首薦之。屢擢府縣吏事。精敏。胥徒畏服。庠欲妻以女。嘏以詩辭之曰。一辭十翠碧。江涓貧守蓬茅。但賦詩自服藍衫。居郡掾。永拋鸞鏡。畫蛾眉。立身卓尔。青松操挺志。堅然白壁姿。幕府若容為垣腹。願天速變作男兒。庠大驚。具述本末。乃嫁之。傳奇有女狀元春桃記。蓋黃氏也。

日抱龜鼈

韓石溪建德語余曰。杜子美登白帝取高樓詩云。峽坼雲霾龍虎臥。江清日抱龜鼈遊。世乃登高臨深。形容表似之狀耳。雲霾坼峽。山木蟠孳。有似龍虎之臥。日抱清江。灘石波盪。有若龜鼈之遊。余因悟舊註之非。其云雲氣陰黯。龍虎所伏。日光圍抱。龜鼈出曝。真以為四物矣。即以杜證杜。如江光隱映。龜鼈窟石。勢參差。烏鵲橋同一句法。同一解也。蘇子赤壁賦云。踞虎豹。登虬龍。攀柝鷲之危巢。俯馮夷之幽宮。亦是此意。豈其有烏鵲龜鼈虬龍虎豹哉。

十樣鸞牋

韓浦詩云。十樣鸞牋出益州。成都古今記載其目曰。深紅曰粉紅。曰杏紅。曰明黃。曰深青。曰淺青。曰深綠。曰淺綠。曰銅綠。曰淺

雲凡十樣。又有松花、金沙、流沙、彩霞、金粉、桃花、冷金之別。即其異名。又蜀志載王衍以霞光牋五百幅賜金堂令張嶷。霞光即深紅牋也。又有百韻牋，以其幅長可寫百韻詩，為名。其次學士牋，則短于百韻焉。

朱萬初墨

元有朱萬初，善制墨，純用松烟，蓋取三百年摧朽之餘，精英之不可泯者用之，非常松也。天曆乙巳，開奎章閣，揀儒臣親侍翰墨。榮公存初，康里公子山皆侍閣下。以朱萬初所製墨進，大稱旨。得祿食，藝文館虞文清公贈之詩曰：霜雪摧殘潤壑非，深根千歲斧斤違。寸心不遂飛烟化，還作玄雲繞紫微。蓋紀茲事也。又跋其後曰：近世墨以油烟易松，滋媚而不深重。萬初既以墨

顯，又得真定劉法造墨法于石刻中，以為劉之精藝，深心盡在于此，必無誤。後世因覃思而得之，余竊謂松烟墨深重而不姿媚，油烟墨姿媚而不深重。若以松脂為炬取烟，二者兼之矣。若宋徽宗嘗以蘇合油搜烟為墨，至金章宗購之一兩，墨價黃金一斤，欲放為之，不能也。謂之墨效可也。

庭珪質墨

庭珪質墨，出蘇家，麝煤漆澤，紋烏鞞，柳枝瘦龍印香字，十襲一日三摩挲。世山谷題庭珪質墨詩，然其製可見。今質者亦希見矣。

張飛書

涪陵有張飛刀斗銘，其文字甚工，飛所書也。張士環詩云：天下

英雄只豫州阿瞞不共戴天讎山河割據三分國宇宙威名丈
八矛江上祠堂嚴劍珮人間刀斗見銀鈎空餘諸葛秦州表左
祖何人復為劉

請急

杜工部偏側行已令請急會黃山谷云晉令急假者五日一急
一歲則六十日晉書車武子早急出謁子敬盡急而還是也

論詩畫

東坡先生詩曰論畫以形似見與兒童隣作詩必此詩定知非
詩人言畫貴神詩貴韻也然其言有偏非至論也晁以道和
公詩云畫寫物外形要物形不改詩傳畫外意貴有畫中態
其論始為定蓋欲以補坡公之未備也

曹子建遺詩

曹子建棄婦篇云石榴植前庭綠葉搖縹青丹華灼烈々瑰彩
有光榮光好擘流離可以處淑靈有鳥飛未集拊翼以悲鳴悲
鳴夫何為丹華實不成怗心長嘆息無子當歸寧有子月經天
無子若流星天月相終始流星沒無精栖遲失所宜下典瓦石
并憂懷從中來嘆息通鷄鳴反側不能寐逍遙於前庭踟躕還
入房肅々帷幙聲寒帷更摺帶撫弦彈鳴箏慨慷有餘音要妙
悲且清收淚長嘆息何以負神靈招搖待霜露何必春夏成晚
獲為良實願君旦安寧世詩郭茂倩樂府不載近刻子建集亦
遺馬幸玉臺新詠有之遂以傳

銀鐺

後漢書崔烈以銀鑿鑿上音狼下音當銀鑿大鑿也今多訛作金銀之
銀至有銀鑿三公脚刀撞僕射頭之句其傳訛習舛如此

八月杳月

安得

蜀西南多雨名曰漏天杜子美詩鼓角漏天東又徑欲誅雲師
疇能補天漏是也自秋分後遇壬謂之入露吳下曰入液宋黃
仁傑瓊州苦雨詩九月不虛為杳月今年賴得是豐年以音讀
為怕平聲東方傳諧語云令壺齟老怕塗與以同註云丈加
切其下解云塗者漸洳徑也亦雨濕泥濘之義爾雅十二月為
畢塗月八月之諺雖俗其音義字形亦遐而尚矣

草母孟婆

宋徽宗在北虜清明日詩曰草母初生認禁烟草母草名北地寒食草母生

無家對景倍凄然帝城春色誰為主遙指鄉閭涕淚連又戲作
小詞云孟婆些你做些方便吹箇船兒倒轉孟婆宋汴京句
草母孟婆正是的對邵桂子瓮天解
語別天會歸

隋末詩譜

江都迷樓宮人抗靜夜半歌云河南楊柳樹江北李花營楊柳
飛綿何處去李花結果自然成又煬帝作鳳船歌云三月三日
到江頭正見鯉魚波上游意欲持鉤往撿取恐是蛟龍還復休
皆唐興之兆又煬帝索酒歌云宮木陰濃燕子飛興衰自古漫
成悲他日迷樓更好景宮中吐燄奕紅輝其後迷樓為唐兵所
焚竟叶詩譜出山記

候夫人梅詩

侯夫人看梅詩云砌雪無消日卷簾時自擗庭梅對我有嬌意
先露枝頭一點春香清寒豔好誰惜是天真玉梅謝後青陽至
散典群芳自在春

褥縵芙蓉

集韻縫衣曰縵今俗云穿針縵線是也杜詩褥縵綉芙蓉而字
借隱

甘泉歌

秦始皇作驪山陵周迴跨陰盤縣界水背陵障使東西流運大
石于渭北諸民怨之作甘泉之歌云運石甘泉口渭水不敢流
千人唱萬人謳金陵餘石大如堰此歌見三秦記余編風雅逸
編秦以前古歌謠搜括無遺而乃復遺此刻梓已行不容竄入

遂筆于世信乎纂錄之難周也

寄衣曲

唐長孫左輔寄曲云征人去年戍遼水夜得邊書字盈紙揮衣
刀就燭裁紅綺結作同心遠千里君寄邊書之莫絕妾答同心
自結同心再解心不離書字頻開字愁滅結成一夜和淚封
貯書只在懷袖中莫如書字固難久願學同心長可同在輔盛
唐人詩集亡逸世詩英華亦不載故謹錄之

高棟選唐詩正聲

五言古詩漢魏而下其響絕矣六朝至初唐祇可謂之半格又
曰近體作者本自曉分品者亦能區別高棟選唐詩正聲首以
五言古詩而其所取如陳子昂故人江北去楊柳春風生李太

白去國登茲樓懷歸傷暮秋。荆峴虛滄溟千萬里。日夜一孤舟。
崔曙空色不映水。秋聲多在山。皆律也。而謂之古詩可乎。譬之
新寡之文君。屢醮之夏姬。美則美矣。謂之初笄室女。則不可。于
此有盲妲取損。鐘而克完。譬以白練而為黃花。苟有屢婚。必售
其欺。高棟之選。誠盲妲也。近見蘇刻本某公之序。乃謂正色其
格。渾其選。巖噫。是其屢婚乎。

石碣陽鐫額

東臯雜錄云。漢碑額多篆。身多隸。多凹。篆多凸。惟張平子碑
則額典身皆篆也。慎按三代鐘鼎文有款識。隱起而凸。曰款。以
象陽中陷而凹。曰識。以象陰刻之印章。則陽文曰朱文。陰文曰
白文。蓋古今金石同一例也。劉禹錫宜城歌云。花臺側生樹。石

碣陽鐫額不見漢碑不知此句為何說也。

李端古別離詩

李端古別離詩云。水國葉黃時。洞庭霜落夜。行舟聞商賈。宿在
楓林下。此地送君還。茫似夢間。後期知幾日。前路轉多山。巫茫
峽通湘浦。迢迢隔雲雨。天晴見海搖。月落聞鐘鼓。人老自多愁。
水深難急流。清霄歌一曲。白首對汀洲。典君桂陽別。令君岳陽
待。後事忽差池。前期日空在。木落鴈嗷。洞庭波浪高。遠山雲
似蓋。柰浦樹如毫。朝發能幾里。暮來風又起。如何兩處愁。皆在
孤舟裏。昨夜天月明。長川寒且清。菊花開欲盡。薺菜泊生。下
江帆勢速。五兩遙相逐。欲問去時人。知投何處宿。空冷猿嘯時。
泣對湘潭竹。此詩端集不載。古樂府有之。然題曰二首。非也。本

一首耳其詩真景實情婉轉招徠懷之徐庾之間且罕况晚唐乎大曆已後五言古詩可選者惟端州篇與劉禹錫搗衣曲陸龜蒙菜羹匣中鏡溫飛卿悠々復悠々四首耳

盛小叢

樂府詩集有突厥三臺其辭曰雁門山上雁初飛馬邑欄中馬正肥日旰山西逢驛使殷勤南北送征衣乃唐妓盛小叢詩也傳者失其名

搥鼓

岑參凱歌鳴笳搥鼓擁回軍今本搥作疊非近制啟明定昏鼓三通曰發搥當用卅字俗作搥非搥亦俗字然差善於搥古樂府官家出遊雷大鼓雷轉作去聲用

寶祿腰綵

祿女人胛衣也隋煬帝詩錦袖淮南舞寶祿楚宮腰盧照隣詩倡家寶祿蛟龍被是也或謂起自楊妃出于小說偽書不可信也崔豹古今註謂之腰綵註引左傳相服謂日々近身衣也是春秋之世已有之豈始于唐乎沈約詩領上蒲桃繡腰中合歡綺謝偃詩細風吹宝祿輕露濕紅紗

曹孟德樂府

曹孟德樂府如苦寒行猛虎行短歌行膾炙人口久矣其希辭罕傳者若不賦年往憂世不治存亡有命慮之為蚩又云壯盛智慧殊不再來愛時進趣將以惠誰不持句法高邁而識趣近于有道可謂文姦也已

孔欣詩

南朝孔欣樂府云相逢狹路間道狹正踟躕輟步相與言君行
欲學如淳朴久已散榮利迭相驅流落尚風波人情多遷渝勢
集堂必滿運去庭亦虛競趨常不暇誰肯願桑樞未若及初九
携手歸田廬躬東山畔樂道讀玄書狹路安足遊方外可寄耕
娛世詩高趣可並淵明欣早歲鮮榮不負其言矣

楊素詩文

楊素作柳弘詩云山陽王弼風流長逝穎川荀爽零落無時脩
竹夾池永絕梁園之賦長楊映沼無復洛川之文又嘗以五言
詩七百字贈播州刺史薛道衡詞氣穎拔風韻秀出為一盛作
見文苑英華素本以武功顯而文藻若此

駝典說同

韋莊應天長詞云想得此時情切淚沾紅袖駝字義與說同
而字則讀如說字入聲始得其叶然說文玉篇俱無駝字惟元
詞中馬驟駝人語喧此音作平聲四轉作入聲正叶

鞞鞞

鞞鞞國名古肅慎地也其地產寶石大如巨粟中國謂之鞞鞞
文典可朱櫻歌云金衣珍禽弄深樾禁籥朱櫻班若纈上幸離
宮促薦新勝筵寶籠貂璫發靉霞作丸珠尚軟油露成津盛初
割君王午坐鼓倚蘭翡翠一盤紅鞞鞞昔魯卿西江月詞云鞞
鞞斜紅帶柳琉璃漲綠平橋人間花月見新妖不數江南蘇小
恨寄飛花靉靆情隨流水迤鯉魚風送木蘭橈迴棹荒鷄報

曉二公詩詞皆用鞞鞞事人罕知者故詩疏之

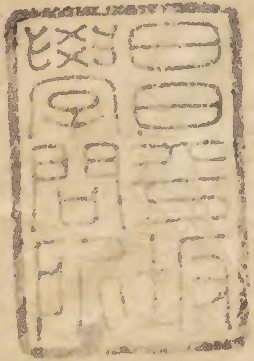
豈

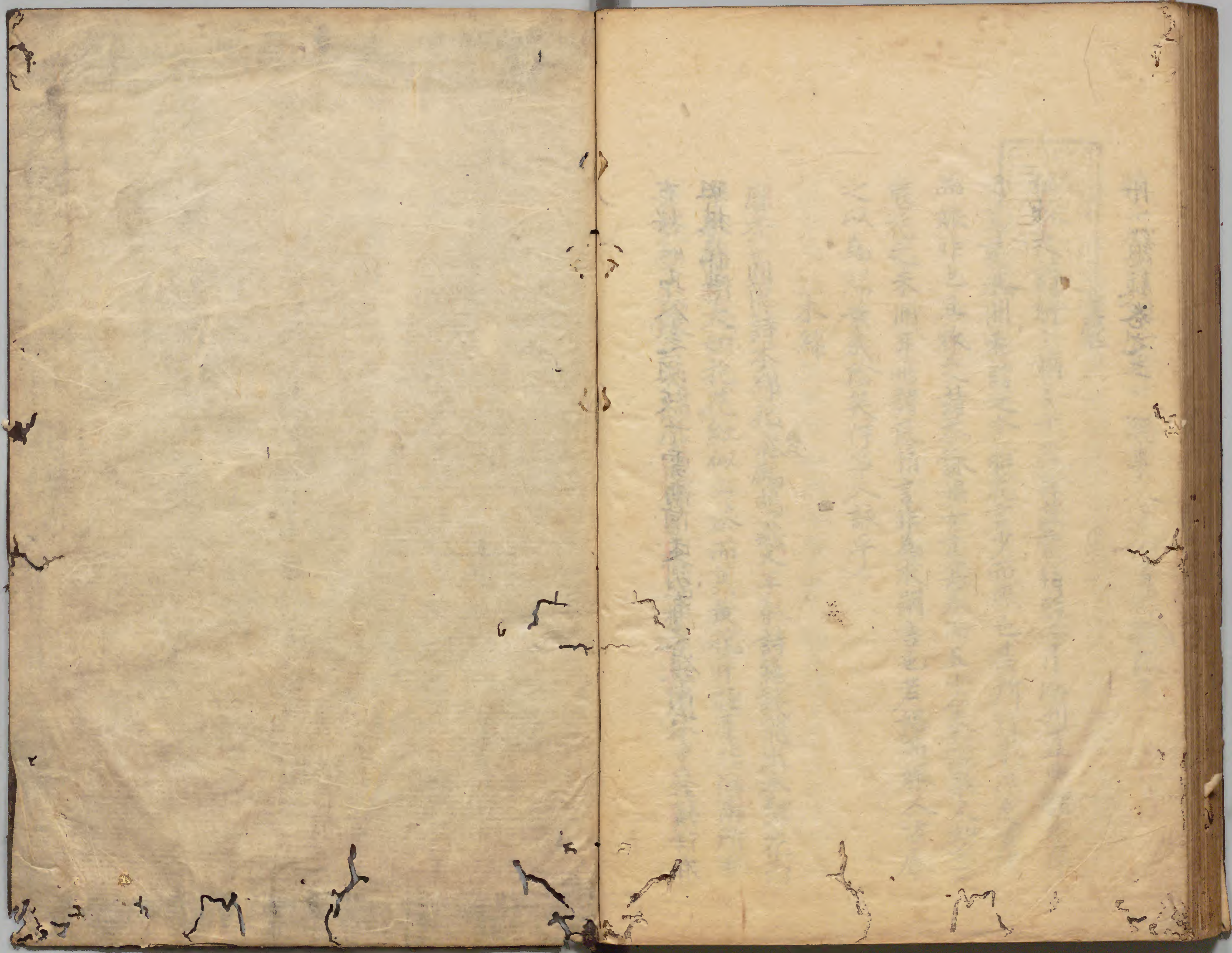
杜牧之詩婷、嬋、十三餘豈豈稍顯二月初劉孟熙謂本草云豈豈未開者謂之含胎花言少而娠也其所引本草是言少而娠非也且牧之詩本詠娼女言其美而且少未經事人如豈豈花之未開耳世謂風情言非為求嗣言也若娼而娠人方厭之以為綠葉成陰矣何事入詠乎

木綿

唐李商隱詩木綿花飛鷓鴣飛又王叡詩紙錢飛出木綿花南中木綿樹大如抱花紅似山茶而莢黃花片極厚非江南所藝者張勣吳錄云交趾安定縣有木綿樹實如酒杯口有綿可作

布按世即今之斑枝花雲南阿迷州有之嶺南尤多註廣洋有斑枝花曲





Faint, illegible text, likely bleed-through from the reverse side of the page. The text is arranged in vertical columns and is too light to read accurately.

