

579
89

年金恩給業務狀況

昭和八年三月調

貯金局編

昭和八年三月調

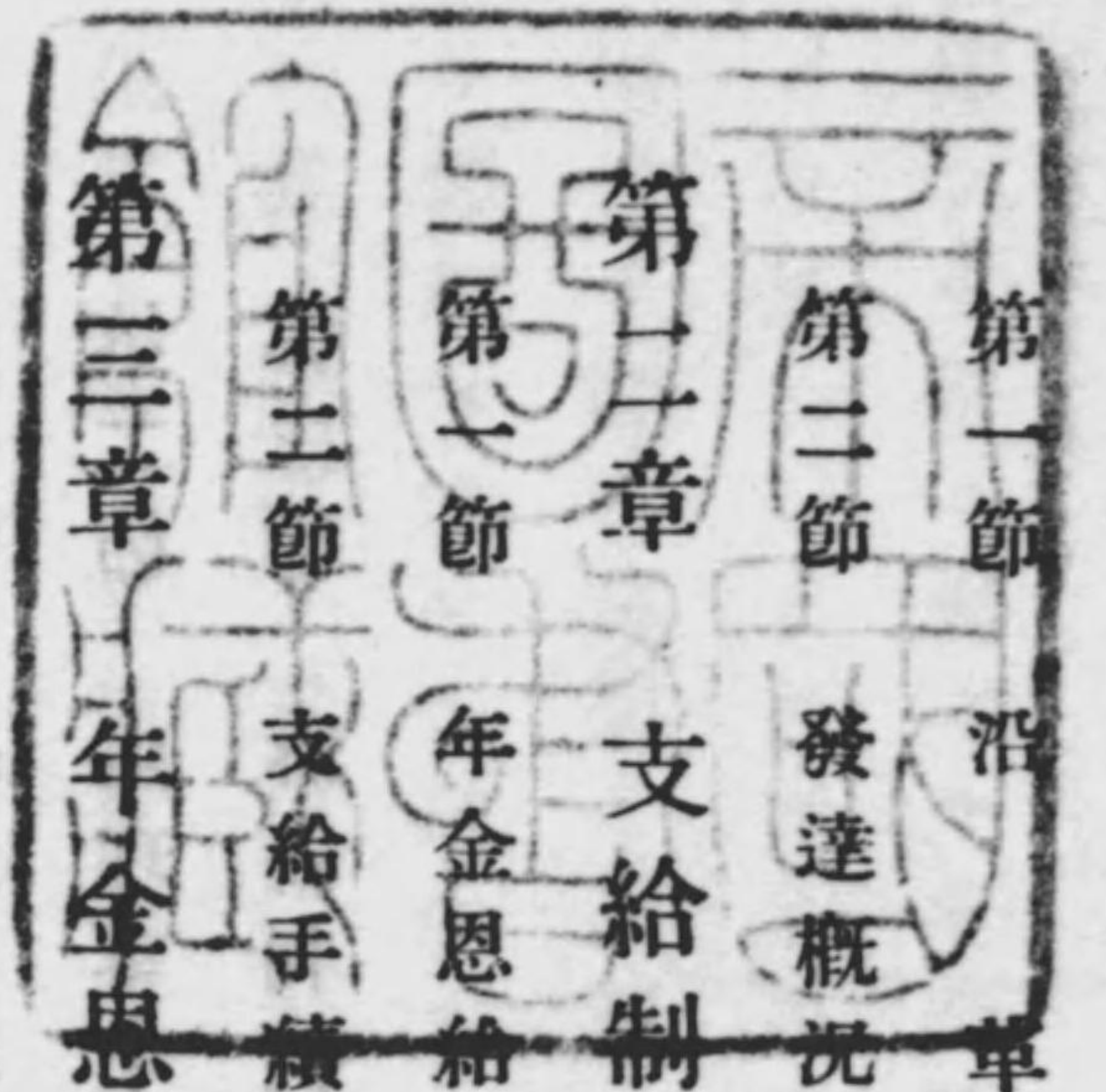
年金恩給業務狀況

貯金局

年金恩給業務狀況

目次

第一章 年金恩給支給事務	一
第一節 沿革	一
第二節 發達概況	三
第二章 支給制度ノ大要	三
第一節 年金恩給支給規則ノ制定	三
第二節 支給手續ノ内容	三
第三章 年金恩給業務ノ狀況	三
第一節 新規受給者	三七
第二節 一時給與金	三三
第三節 受給權消滅	三五
第四節 支給停止及解除	三九



發行所寄贈本

二

第五節 給與金振替預入……………三

第六節 海外送金……………四

第四章 年金恩給業務ニ關スル施設事項……………五

 第一節 改良事項……………五

 第二節 處理事項……………六

 第三節 訴訟判例……………七

年金恩給業務狀況

第一章 年金恩給支給事務

第一節 沿革

國庫ノ支辨ニ屬スル年金恩給ノ支給ニ關スル事務ヲ全國都鄙ニ普及セル郵便官署ヲシテ取扱ハシメ且年金恩給ト郵便貯金トノ間ニ聯絡ノ途ヲ拓クハ獨リ受給者ノ利便ヲ増進シ貯蓄思想ノ涵養ニ裨益スル所多大ナルノミナラス行政上ノ手續ヲ省略シ經費ヲ節約スルコト尠少ナラサルモノアリ加之從來年金恩給ノ支拂ハ之ヲ本支金庫ニ限リ其ノ數僅カ五百二十箇所ニ過キサルヲ以テ支給期毎ニ給與金受領者ヲシテ多大ノ煩勞ト時間ヲ徒費セシメタルコト尠カラス然ルニ郵便官署ハ全國各地ニ普及シ其ノ數八千餘現在ハ一萬有餘箇所ニシテ實ニ金庫ノ十六倍即チ金庫ノ五十方里ニ對シ一箇所ナルニ反シ郵便官署ハ三方里ニ付一箇所ノ割合ニ當レルノミナラス郵便官署ニ於テハ夙ニ郵便爲替貯金等ノ取扱ニ依リ現金受拂事務ニ慣熟シ且相互脈絡相關聯シテ資金ノ運轉最モ圓滿敏捷ニ處理シ得ルヲ以テ之カ支給事務ヲ郵便官署ノ所管ニ



57P-8P

文部省印刷本

移スハ蓋シ最モ妥當ノ處置ト謂フヘキナリ故ニ之カ實行ニ關シテハ從來幾多攻究セラレタル所ナリシモ容易ニ其ノ實施ヲ見ルノ機運ニ達セザリシカ明治四十二年行政整理ノ議アルニ際シ茲ニ本件ハ其ノ主要ナル事項ノ一ニ加ヘラレ之カ實行ニ關スル調査大ニ其ノ歩ヲ進メ遂ニ内務大藏遞信三省ノ間ニ協議整ヒ諸般ノ規定改正等亦著々進捗スルト同時ニ年金恩給ニ關スル豫算ハ明治四十三年度ヨリ遞信省所管トシテ總豫算ニ編成シ可決確定ヲ見ルニ至リ次テ同年三月十六日勅令第二十四號ヲ以テ郵便貯金局官制ニ改正ヲ加ヘラレ同局事務中ニ年金恩給ノ給與ニ關スル事務ヲ追加シ同時ニ又勅令第二十五號ヲ以テ國庫ノ支辨ニ屬スル年金恩給遺族扶助料及退隱料ノ支給ニ關スル事務ハ遞信省統監府臺灣總督府關東都督府及樺太廳ノ所管ニ屬スル郵便官署ヲシテ遞信大臣ノ定ムル支給手續ニ依リ之ヲ取扱ハシメ且其ノ支拂ニ關シテハ歲入金歲出金竝歲入歲出外現金ノ交互振替及繰替受拂ヲ爲スヲ得ルコトヲ定メ更ニ同月十七日年金恩給支給規則及同取扱規程等ノ發布アリ續テ年金令及恩給法規等ノ改正亦夫々發表セララル等所管變更ニ伴フ諸般ノ事項ハ全ク完備ヲ遂クルニ至リタルヲ以テ茲ニ始メテ明治四十三年四月一日ヨリ郵便官署ニ於テ之カ支給事務ノ取扱ヲ開始スルニ至レリ爾來受給者ハ其ノ所在地郵便局ニ於テ最モ簡單ナル手續ノ下

ニ現金ヲ受領シ或ハ證書ヲ寄託シテ郵便貯金ニ振替預入シ得ル等從來未タ曾テ見ザリシ利便ニ浴シ地方廳及本支金庫ハ爲ニ多大ノ勞力ト經費トヲ節約スルヲ得郵便官署モ亦所管變更ノ趣旨ニ鑑ミ益々之カ取扱ヲ平易簡捷ニシテ以テ其ノ便益ノ増進ヲ期セリ

尙南洋廳管内ハ邦人ノ移住者逐年増加シ從テ年金恩給受給者モ亦相應増加セルニ依リ年金恩給支給事務開始ノ必要ヲ認メ大正十四年四月勅令第二百二十二號ヲ以テ年金恩給支給令ヲ改正シ同廳所管ニ屬スル郵便官署ヲシテ遞信大臣ノ定ムル支給手續ニ依リ之カ支給事務ヲ取扱ハシムルコトトシ同月八日ヨリ實施セララルニ至レリ

第一節 發達概況

我國ニ於ケル恩給制度ハ明治八年制定ノ陸軍武官傷痍扶助概則及海軍退隱令ニ淵源シ勳章年金ノ制度ハ明治十年ノ勳章年金令ニ始マレルモノニシテ其ノ給與金ノ支給事務ハ最初内務省ニ屬セシカ幾許モナクシテ大藏省ニ移管シ更ニ明治四十三年度以降遞信省ニ移管セラレ而シテ明治八年度ニ於ケル受給者ハ恩給受給者ノミニシテ僅々百五十八人明治十年度ニ至リ勳章年金受給者ヲ生シタルモ恩給ト合セテ尙僅ニ三

百二十二人ニ過キサリシカ年ヲ經ルニ從ヒ漸次其ノ數ヲ増加シ明治十七年度以降ニ於テハ文官恩給受給者ヲ生シ其ノ後學校職員退隱料及逡查看守退隱料等ノ受給者相加ハリ殊ニ日清日露ノ二大戦役ノ結果非常ノ膨脹ヲ來シ明治三十九年度ニ於テハ受給者總數三十萬人ヲ超エ其ノ支給年額ハ殆ント三千萬圓ニ達セリ其後受給者ハ一時減少ヲ見タルコトアルモ支給年額ト共ニ累年遞増シ大正九年度ニ於テハ受給者總數三十六萬七千餘人其ノ支給年額ハ同年法律第十號ニ依リ年額更正増額ノ結果實ニ七千餘萬圓ノ巨額ニ達シ尙大正十二年度ニ於テハ同年法律第四十八號ヲ以テ新ニ制定セレタル恩給法實施ノ結果受給者總數三十八萬九千餘人之カ支給年額ハ一躍一億四百餘萬圓ノ巨額ヲ算スルニ至レリ因ニ昭和六年度ニ於ケル狀況ハ受給者四十四萬三千五人支給年額一億五千三百五十四萬三十八圓トス今左ニ年金恩給支給ニ關スル數種ノ統計ヲ掲記シ以テ本業務ノ狀況ヲ知ルニ便セム

年金恩給者現在人員及年額比較表 (△印ハ減ヲ示ス)

年 度	人 員	年 額	前年度ニ比シ増減	
			人 員	金 額

年 度	人 員	年 額	前年度ニ比シ増減	前年度ニ比シ増減
明治八年度	一五八	五、一六九、〇〇〇	一	六三、〇〇〇
九年度	一五九	五、二三二、〇〇〇	一	六三、〇〇〇
十年度	三二二	四四、九九七、〇〇〇	一六三	三九、七六五、〇〇〇
十一年度	二、五五〇	一三〇、九五五、〇〇〇	二、二二八	八五、九五八、〇〇〇
十二年度	三、七〇一	二八七、九一三、〇〇〇	一、一五一	一五六、九五八、〇〇〇
十三年度	四、六〇八	三〇九、三〇二、〇〇〇	九〇七	二一、三八九、〇〇〇
十四年度	四、五九六	三〇〇、四二七、〇〇〇	一	八、八七五、〇〇〇
十四年度	四、五九九	二八九、四〇九、〇〇〇	三	一一、〇一八、〇〇〇
十六年度	四、五五五	二八四、九一七、〇〇〇	四	四、四九二、〇〇〇
十七年度	四、五四七	二八六、〇二〇、〇〇〇	八	一、一〇三、〇〇〇
十八年度	五、〇八七	二九二、六四九、〇〇〇	五四〇	六、六二九、〇〇〇
十九年度	五、二九四	三一三、五五六、〇〇〇	二〇七	二〇、九〇七、〇〇〇
二十年度	五、五四一	三四〇、八六七、〇〇〇	二四七	二七、三一〇、〇〇〇
二十一年度	五、八七八	三八九、〇四九、〇〇〇	三三七	四八、一八二、〇〇〇
二十二年度	六、五一一	四九七、三一八、〇〇〇	六三三	一〇八、二六九、〇〇〇
二十三年度	七、二二二	六一六、〇六二、〇〇〇	七一	一一八、七四四、〇〇〇
二十四年度	八、六八六	八四一、七八九、〇〇〇	一、四六四	二二五、七七〇、〇〇〇
二十五年	一〇、四〇九	一、〇四四、五六〇、〇〇〇	一、七二三	二〇二、七七一、〇〇〇
二十六年	一三、一〇五	一、三七六、四三〇、〇〇〇	二、六九六	三三一、八七〇、〇〇〇

明治二十七年		大正元年	
二十七年	一五、四八七	四十四年度	三一八、六七五
二十八年	二一、九一八	四十三年度	三一三、四一六
二十九年	三五、四八六	四十二年度	三〇八、四八一
三十年	四〇、九七五	四十一年度	三二四、六八二
三十一年	四三、六八五	四十年度	三一九、九六四
三十二年	四七、九三五	三十九年度	三三六、五二六
三十三年	五一、〇六七	三十八年度	三二八、二二七
三十四年	五五、〇二九	三十七年度	一六九、四三一
三十五年	五九、三一五	三十六年度	八〇、一二一
三十六年	六二、一一一	三十五年度	二九、九一二、八五四、〇〇〇
三十七年	八〇、一二一	三十四年度	二九、一六五、四二八、〇〇〇
三十八年	一六九、四三一	三十三年度	二七、七八〇、二六四、〇〇〇
三十九年	三二八、二二七	三十二年	二八、四八六、八九〇、〇〇〇
四十年	三三六、五二六	三十一年	二八、七三八、六二二、三七〇
四十一年	三一九、九六四	三十年	二九、六九二、三八五、三八〇
四十二年	三二四、六八二	二十九年	三〇、六〇五、〇一四、六〇〇
四十三年	三〇八、四八一	二十八年	
四十四年	三一三、四一六	二十七年	

昭和元年		大正元年	
昭和元年	三二六、六二八	四十四年度	三一八、六七五
二年	三三一、八六〇	四十三年度	三一三、四一六
三年	三三五、九四〇	四十一年度	三二四、六八二
四年	三四二、〇一六	四十年度	三一九、九六四
五年	三四五、二三〇	三十九年度	三三六、五二六
六年	三四八、四一四	三十八年度	三二八、二二七
七年	三五六、四五七	三十七年度	一六九、四三一
八年	三六七、一九三	三十六年度	八〇、一二一
九年	三七四、五二七	三十五年度	二九、九一二、八五四、〇〇〇
十年	三七五、六〇二	三十四年度	二九、一六五、四二八、〇〇〇
十一年	三八九、七四四	三十三年度	二七、七八〇、二六四、〇〇〇
十二年	四〇六、八八九	三十二年	二八、四八六、八九〇、〇〇〇
十三年	四一七、〇五六	三十一年	二八、七三八、六二二、三七〇
十四年	四二二、二五八	三十年	二九、六九二、三八五、三八〇
十五年	四二七、八六四	二十九年	三〇、六〇五、〇一四、六〇〇
十六年	四二八、七六六	二十八年	
十七年	四三一、七三二	二十七年	
十八年	四三八、一四一		
十九年	四四三、〇〇五		

備考 大正十一年度分ハ推算ナリ

年金恩給拂渡高比較表 (△印ハ減ヲ示ス)

年 度	拂 渡 口 數	拂 渡 金 額	前 年 度 ニ 比 シ 増 減	
			口 數	金 額
明治八年度		一七、四九一・〇〇〇		
九年度		五一、九九三・〇〇〇		
十年度		四一九、五五六・〇〇〇		
十一年度		三五五、〇一〇・〇〇〇		
十二年度		三二九、〇六一・〇〇〇		
十三年度		二九三、六五八・〇〇〇		
十四年度		二八九、七九五・〇〇〇		
十五年度		二八〇、一九二・〇〇〇		
十六年度		三七三、七九九・〇〇〇		
十七年度		二四七、〇一二・〇〇〇		
十八年度		三九五、四七三・〇〇〇		
十九年度		三九二、七五八・〇〇〇		
二十年度		五〇三、一一五・〇〇〇		
二十一年度				

二十二年度		四九八、九一七・〇〇〇	△	四、一九八・〇〇〇
二十三年度		六一四、八四二・〇〇〇		一一五、九二五・〇〇〇
二十四年度		七九六、一八九・〇〇〇		一八一、三四七・〇〇〇
二十五年		九九九、一七七・〇〇〇		二〇二、九八八・〇〇〇
二十六年		一、三〇五、五五五・〇〇〇		三〇六、三七八・〇〇〇
二十七年		一、五二二、六三三・〇〇〇		二一七、〇七八・〇〇〇
二十八年		一、九五三、四九七・〇〇〇		四三〇、八六四・〇〇〇
二十九年		三、三六八、九六二・〇〇〇		一、四一五、四六五・〇〇〇
三十年		三、五一七、七四三・〇〇〇		一四八、七八一・〇〇〇
三十一年		三、五六八、二六九・〇〇〇		五〇、五二六・〇〇〇
三十二年		三、九三〇、四六九・〇〇〇		三六二、二〇〇・〇〇〇
三十三年		四、一九三、八八三・〇〇〇		二六三、四一四・〇〇〇
三十四年		四、五五九、〇四一・〇〇〇		三六五、一五八・〇〇〇
三十五年		五、〇六三、一八二・〇〇〇		五〇四、一四一・〇〇〇
三十六年		五、五五一、〇六〇・〇〇〇		四八七、八七八・〇〇〇
三十七年		六、二八一、一八五・〇〇〇		七三〇、一二五・〇〇〇
三十八年		一三、三一、四五五・〇〇〇		七、〇三〇、二七〇・〇〇〇
三十九年		三一、九八八、三九〇・〇〇〇		一八、六七六、九三五・〇〇〇
四十年		二九、一六〇、〇二四・〇〇〇	△	二、八三八、三六六・〇〇〇

明治四十一年度	四十二年度	四十三年度	四十四年度	大正元年	二年	三年	四年	五年	六年	七年	八年	九年	十年	十一年度	十二年度	十三年度	十四年度	昭和元年	
27,498,871.000	27,624,890.000	28,131,815.927	29,044,400.754	29,980,620.134	31,493,219.451	32,928,306.410	34,078,542.589	35,294,686.816	36,025,516.315	37,401,531.000	40,246,632.000	54,137,766.000	72,388,710.000	74,753,719.000	85,596,159.390	123,775,086.000	129,339,973.750	132,201,809.900	1,661,153.000
△	1,661,153.000	506,925.927	912,584.827	936,219.380	1,512,599.317	1,435,086.959	1,150,236.179	1,216,144.227	730,829.499	1,376,014.685	2,845,101.000	13,891,134.000	18,250,944.000	2,365,009.000	10,842,440.390	38,178,926.610	5,564,887.750	2,861,836.150	

二年度	三年度	四年度	五年度	六年度
1,597,495	1,559,361	1,572,415	1,597,772	1,620,257
138,165,540.280	141,466,580.890	144,726,654.080	148,665,101.880	152,969,735.310
89,026	38,134	13,054	25,357	22,485
5,963,730.380	3,301,040.610	3,260,073.190	3,938,447.800	4,304,633.430

備考 明治四十二年度マテハ拂渡口數不明ニ付揭要セス又明治四十三年度以降ノ拂渡口數金額ハ小切手ノ交出年度ニ依ル

昭和七年三月末年金恩給現在給與人員及年額種別比較 (△印ハ減ヲ示ス)

種別	給與人員	給與年額	一人當金額	人員	金額	前年度ニ比シ増減額
金鷄勳章年金	60,240	1,075,700.000	178.570	1,654	293,650.000	
旭日勳章年金	3,047	186,839.000	61.320	196	15,890.000	
文官恩給	41,460	27,089,675.000	653.390	1,645	1,419,129.000	
文官遺族扶助料	19,949	6,098,931.000	305.730	810	305,972.000	
陸軍々人恩給	11,260	48,977,662.000	440.170	749	384,490.000	
陸軍々人遺族扶助料	75,632	15,020,276.000	198.600	1,550	196,725.000	
海軍々人恩給	69,581	25,993,270.000	373.570	2,399	1,123,238.000	
海軍々人遺族扶助料	15,534	3,686,084.000	237.290	501	121,264.000	

種別	口數	金額	一口金額	前年度ニ比シ増減
廢兵親族扶助料	八三	七、一七〇、〇〇〇	八六・三九〇△	一〇△
教育職員恩給	一一、八五〇	八、二三四、〇七六、〇〇〇	六九四・八六〇	一、一六九
教育職員遺族扶助料	三、一三三	一、〇四〇、〇一一、〇〇〇	三三一・九五〇	二七四
警察監獄職員恩給	二四、七三〇	五、五四七、九七三、〇〇〇	二二四・三四〇	一、八一七
警察監獄職員遺族扶助料	六、一七〇	六九六、八八三、〇〇〇	一一二・九五〇	三六八
待遇職員恩給	二二六	一四二、六三一、〇〇〇	六三一・一一〇	三一
待遇職員遺族扶助料	八四	三一、〇五六、〇〇〇	三六九・七一〇	一〇
外國人恩給	二五	三〇、二〇〇、〇〇〇	一二〇八・〇〇〇△	一△
特別年金	一	三〇〇、〇〇〇	三〇〇・〇〇〇	一△
合計	四四三、〇〇五	一五三、五四〇、〇三八、〇〇〇	三四六・五九〇	四、八六四

昭和六年度年金恩給拂渡高給與金種別比較表 (△ハ減ヲ示ス)

種別	口數	金額	一口金額	前年度ニ比シ増減
金鷄勳章年金	一二一、三四八	一〇、九二七、六九九、三九〇	九〇・〇五三△	一、九九一△
旭日勳章年金	五、七〇〇	一八二、二五九、五〇〇	三一・九七五△	二八九△
文官恩給	一六〇、七三三	二六、〇三一、六八一、〇五〇	一六一・九五六	四、九六一
文官遺族扶助料	七七、五九五	五、九二九、三二四、六九〇	七六・四一四	三、三七四

種別	口數	金額	一口金額	前年度ニ比シ増減
文官一時恩給	三、〇九一	一、八一二、六四二、八二〇	五八六・四二六	七六
陸軍々人恩給	四四五、四四〇	四八、六六一、九五六、八七〇	一〇九・二四五△	一、九一六
陸軍々人遺族扶助料	三〇〇、八七五	一四、九四七、〇三〇、二六〇	四九・六七九△	四、四七九△
陸軍々人一時恩給	一、一九八	四一九、一一三、五二〇	三四九・八四四△	五七九△
海軍々人恩給	二七二、三二七	二五、三八五、〇九二、一六〇	九三・二一五	八、三八三
海軍々人遺族扶助料	五九、七五九	三、六三八、〇六七、二五〇	六〇・八七九	一、一一四
海軍々人一時恩給	二二七	一一〇、五三六、四七〇	五三〇・九九八	二八
廢兵親族扶助料	三五八	七、六二二、〇三〇	二二・二九一△	二△
教育職員恩給	四三、六七六	七、六二七、二〇九、一八〇	一七四・六三二	四、七〇八
教育職員遺族扶助料	一一、〇〇六	九九八、二〇一、七七〇	八九・一四二	一、〇三四
警察監獄職員恩給	八九、九九二	一六七、一〇七、四八〇	六四七・七〇三	七
警察監獄職員遺族扶助料	二五八	五、〇二八、八五四、七四〇	五五・八八一	六、四〇八
警察監獄職員一時恩給	八九、九九二	一六七、一〇七、四八〇	六四七・七〇三	七
待遇職員恩給	二二、五七五	六七〇、三一四、七五〇	二八・四三三	一、四六五
待遇職員遺族扶助料	七二六	一一二、〇七九、〇〇〇	一六八・一五三	一△
特別年金	四	三〇〇、〇〇〇	七五・〇〇〇	〇

合 計 一、六三〇・二五七 一五二、九六九、七三五・三一〇 九四、四一一 二二、四八五 四、三〇四、六三三・四三〇

備考 一時恩給中ニハ恩給給與規則第二十三條第一項但書ノ分ヲ包含ス (以下同様)

年金恩給拂渡口數累年比較表 (印ハ減ヲ示ス)

年 度	各局拂渡口數	郵便貯金ニ振替預入金額ニ於テ		計	前年度ニ比較増減ニ	同上割合
		貯金局ニ於テ預入	郵便局ニ於テ預入			
明治四十三年度	一、〇四六、四八〇	一〇、七八〇	六二五	一、〇五七、八八五		
四十四年度	一、〇六九、五〇三	一五、〇七九	二二六	一、〇八四、八〇八	二六、九二三	〇・二五
大正元 年度	一、〇八六、八七八	一六、八四八	一〇一	一、一〇三、八二七	一九、〇一九	〇・一八
二 年度	一、一一六、一二七	一八、三九〇	六三	一、一三四、五八〇	三〇、九五三	〇・二八
三 年度	一、一四〇、八七一	一九、六〇四	四一	一、一六〇、五一六	二五、九三六	〇・二三
四 年度	一、一五八、四一五	二〇、八一六	二八	一、一七九、二五九	一八、七四三	〇・一六
五 年度	一、一七八、七二〇	二二、三九八	二八	一、二〇一、一四六	二一、八八七	〇・一九
六 年度	一、一八九、三七五	二四、一五九	三〇	一、二二三、五六四	一二、四一八	〇・一一
七 年度	一、二二六、四五八	二八、五九三	七月四 月截止	一、二五五、〇五一	四一、四八七	〇・三三
八 年度	一、二九四、二五二	三四、二七一		一、三二八、五二三	七三、四七二	〇・五五
九 年度	一、二八六、九〇七	三七、八〇六		一、三二四、七一一	三、八一〇	〇・〇三
十 年度	一、二七一、三五四	三六、八五五		一、三〇八、二〇九	一六、五〇四	〇・一三

年金恩給拂渡金額累年比較表

年 度	各局拂渡金額	郵便貯金ニ振替預入金額		計	前年度ニ比シ増減	同上割合
		證書寄託	郵便局預入			
十一年度	一、〇八四、〇三九	三〇、七三三		一、一一四、七七二	一九三、四三七	一・四八
十二年度	一、三一七、二〇五	二七、七八三		一、三四四、七八八	二三〇、二一六	二・〇七
十三年度	一、三九三、一一一	四〇、八八八		一、四三四、〇〇九	八九、〇二一	〇・六六
十四年度	一、四四七、二三二	三八、〇八六		一、四八五、三一八	五一、三〇九	〇・三六
昭和元 年度	一、四六九、六八〇	三八、七八九		一、五〇八、四六九	二二、一五一	〇・一六
二 年度	一、五五五、九二一	四一、五七四		一、五九七、四九五	八九、〇二六	〇・五九
三 年度	一、五一八、八八二	四〇、四七九		一、五五九、六三一	三八、一三四	〇・二四
四 年度	一、五三一、四三九	四〇、九七六		一、五七二、四一五	一三、〇五四	〇・〇八
五 年度	一、五五五、九四二	四一、八三〇		一、五九七、七七二	二五、三五七	〇・一六
六 年度	一、五七七、四六二	四二、七九五		一、六二〇、二五七	二二、四八五	〇・一四
明治四十三年度	三、五三三、六二二	五四、〇〇〇	二四、三六二	三、六一二、〇〇〇		
四十四年度	三、六三三、三三三	六三、七九八	九、三三七	三、七〇六、四三〇	九三、五四〇・八七	〇・二五
大正元 年度	三、二〇六、六八九	七三、〇八七	一、八八七	三、二八〇、六六三	九六、三九三・八〇	〇・三〇
二 年度	三、〇六三、八七二	八六、一五〇	一、七二一	三、一五〇、七四三	一五三、五九三・三七	〇・四八

昭 和 元 年 度	二 年 度	三 年 度	四 年 度	五 年 度	六 年 度	七 年 度	八 年 度	九 年 度	十 年 度	十 一 年 度	十 二 年 度	十 三 年 度	十 四 年 度
二四七、一五六、八〇〇・七〇〇	一四七、二七、二五、三六〇	一五、四四、〇三、九六〇	二六、三三、二〇、六六〇	二七、五四、一五、九九〇	二七、五四、一五、九九〇	二七、五四、一五、九九〇	二七、五四、一五、九九〇	二七、五四、一五、九九〇	二七、五四、一五、九九〇	二七、五四、一五、九九〇	二七、五四、一五、九九〇	二七、五四、一五、九九〇	二七、五四、一五、九九〇
五、八二、九四、二〇〇	五、五七、八八、五〇〇	五、二八、六四、〇〇〇	五、一三、四六、〇三〇	四、九二、〇〇、八九〇	四、六八、七九、〇〇〇	四、四六、七九、〇〇〇	四、二四、七九、〇〇〇	三、九八、九八、〇〇〇	三、七五、二九、〇〇〇	三、五二、三九、〇〇〇	三、二九、四九、〇〇〇	三、〇六、五九、〇〇〇	二、八四、六九、〇〇〇
三、九七、八五、五〇〇	三、七四、九六、〇〇〇	三、五二、〇七、〇〇〇	三、二九、一八、〇〇〇	三、〇六、二九、〇〇〇	二、八三、四〇、〇〇〇	二、六〇、五一、〇〇〇	二、三七、六一、〇〇〇	二、一四、七二、〇〇〇	一九、八三、〇〇〇	一、七〇、九四、〇〇〇	一、四八、〇八、〇〇〇	一、二六、二二、〇〇〇	一、〇四、三六、〇〇〇
九七、三五〇	九八、七五〇	九九、九五〇	一〇〇、〇五〇	一〇〇、三五〇	一〇〇、六五〇	一〇〇、九五〇	一〇一、二五〇	一〇一、五五〇	一〇一、八五〇	一〇二、一五〇	一〇二、四五〇	一〇二、七五〇	一〇三、〇五〇
三、九八、三六、四〇〇	三、七五、四七、〇〇〇	三、五二、五八、〇〇〇	三、二九、六九、〇〇〇	三、〇六、八〇、〇〇〇	二、八三、九一、〇〇〇	二、六一、〇二、〇〇〇	二、三八、一三、〇〇〇	二、一五、二四、〇〇〇	一九、三五、〇〇〇	一、七二、三六、〇〇〇	一、五〇、四七、〇〇〇	一、二八、五八、〇〇〇	一、〇六、六九、〇〇〇
一、四四、〇六、九五〇	一、二一、一八、〇〇〇	一、〇〇、二九、〇〇〇	七八、四〇、〇〇〇	五六、五一、〇〇〇	三四、六二、〇〇〇	一二、七三、〇〇〇	〇、五四、〇〇〇	〇、三三、〇〇〇	〇、一二、〇〇〇	〇、〇一、〇〇〇	〇、〇〇、〇〇〇	〇、〇〇、〇〇〇	〇、〇〇、〇〇〇

昭和六年度年金恩給拂渡高地方別表 (△印ハ減ヲ示ス)

監 督 局		應 府 縣 其 他		口 數		金 額		前 年 ニ 比 シ 増 減					
東 京	神 奈 川	埼 玉	群 馬	千 葉	茨 城	栃 木	靜 岡	山 梨	新 潟	宮 城	福 島	岩 手	青 森
一六〇、八〇八	四一、六三六	一九、五六三	一六、三二二	二七、一七一	二六、三二三	一五、六五三	二八、九一一	九、九八九	三四六、三七六	四二、〇四八	三五、三二九	二九、一三四	一八、二五三
二五、六六一、〇七四	四、四三七、六八七	一、六四一、三五〇	一、三〇五、二二七	二、四七七、一五六	二、一三一、四三二	一、三三五、五九五	二、六四五、八三三	七九七、六七二	四二、四三三、〇二六	三、一七二、四七三	三、一七二、七三三	二、一四六、八六四	一、三〇九、一五三
五、九九四	一、二三五	二二	一一三	三二九	三五一	一四〇	三七二	一二七	七、七一〇	八七	七二六	四	一一六
一、〇六〇、一九二	一六七、四一〇	三九、〇一五	一九、四〇六	六四、六四〇	四一、七八五	一七、一〇七	三七、〇四三	一九、九五六	一、四六六、五五四	六一、一〇一	九五、四〇六	四四、九七三	二一、三五一
△	△	△	△	△	△	△	△	△	△	△	△	△	△
三、七四四、〇〇〇	三、七四四、〇〇〇	三、七四四、〇〇〇	三、七四四、〇〇〇	三、七四四、〇〇〇	三、七四四、〇〇〇	三、七四四、〇〇〇	三、七四四、〇〇〇	三、七四四、〇〇〇	三、七四四、〇〇〇	三、七四四、〇〇〇	三、七四四、〇〇〇	三、七四四、〇〇〇	三、七四四、〇〇〇

總計	南洋	滿洲	朝鮮	臺灣	樺太	合計
一、五七六、八三四	九三、五七二	一四六	一三、八六三	二一、八三七	三、二二三	一、四八三、二六二
一四六、九五二	八、八五三、六〇〇	一〇、九八六、〇〇〇	一、二八五、四二四	五、一三六、二七七	二八四、二八三	一三、八〇九、〇七九
二六、一五七	六、八九〇	二二△	三八四	四、九九一	二二〇	一九、二六七
四、〇〇三、八五五	六二九、〇一八	二二四、〇〇〇	三二、二三五	四六一、四八四	二九、二一五	三、三七四、八三八

備考 本表ハ郵便局ノ支給年度ニ依ル

前表ニ於テ見ルカ如ク給與金額ハ日露戰役ノ影響ヲ受ケ明治三十七八年以降遽ニ膨脹シタルモノナルモ勳章年金ハ平時ニ下賜セラレルコト殆ント罕ニシテ一面死亡犠奪等ニ依リ權利消滅スルモノ多數ナル爲メ年々多額ノ減退ヲ見ルニ反シ恩給扶助料ハ數年來著シキ増進ヲ示シ勳章年金ノ減少ヲ差引クモ尙年々百萬圓以上ヲ増進スルノ實況ナリトス之レ蓋シ日清日露ノ二大戰役後ニ於ケル軍備ノ充實ト一般國運ノ發展ニ伴フ行政機關ノ擴張ニ因リ著シク軍人及文官ノ員數ヲ増加シ從テ年金恩給ノ支給ヲ受クル者モ亦増加セル結果ニシテ殊ニ大正二年度ニ於テハ同年度施行ノ行政整

理ノ爲恩給受給權ノ發生セル官吏ニシテ退職シタルモノ多數ニ上レルノミナラス陸海軍ニ於ケル數回ノ人員淘汰等ニヨリ大正元年度ニ比シ實ニ約二百萬圓ノ巨額ヲ増進シ大正三年度ニ於テモ亦行政整理ニ因リ文官軍人等多數ノ退官退役者アリタルヲ以テ相當増昂セリ又大正八年度ニ至リ人員八千餘年額三百五十餘萬圓ノ増加ヲ見タルハ主トシテ大正三年臨時事件ニ關スル行賞及大正六年法律第六號並大正八年法律第七號ニ依ル軍人恩給等更正増額セラレタルニ依ルモノニシテ大正九年度及十年度ニ於ケル増加ハ右大正三年臨時事件ノ影響ニ依ルノ外大正九年度法律第十號ニ依リ恩給年額増額セラレタルニ依ル更ニ又大正十一、十二ノ兩年度ニ於テ人員一萬五千餘年額四千九百萬圓ノ巨額ヲ増額シタルハ大正十一年度及十二年度ニ於ケル行政整理ニ因リ恩給受給者ノ増加シタルト大正十二年法律第四十八號ノ所謂統一新恩給法ノ實施ニ伴ヒ恩給年額ノ激増シタルニ依ル爾來給與人員並年額ハ逐年其ノ増加割合ヲ低減セルニモ拘ラス昭和二年度ニ於ケル給與年額ノ激増ハ同年五月勅令第二百十號ニ依ル金鷄勳章年金令ノ改正ニ伴フ勳章年金増加ニ因ルヘク勳章年金給與人員ハ一千餘人ノ減少ヲ見タルニモ拘ラス給與年額ハ却テ三百萬圓増加シタルニ依ルモ首肯シ得ル處ナルヘシ

第二章 支給制度ノ大要

第一節 年金恩給支給規則ノ制定

明治四十三年三月多年懸案ニ屬シタリシ年金恩給支給事務ハ遂ニ我カ逓信省所管ニ移替セシムルコトニ確定シタルヲ以テ茲ニ逓信省令第六號ヲ以テ年金恩給支給規則ヲ發布シ國庫支辨ニ屬スル給與金ノ支給手續ヲ規定セラレ明治四十三年四月一日ヨリ之ヲ實施セラレタルコト已ニ述ヘタルカ如シ

今本規則中主要ノ點二三ヲ舉クレハ左ノ如シ

一、現金受領場所ノ増加 都鄙ニ散在セル八有千餘(現在一萬有餘)ノ郵便局ハ悉ク支給事務ヲ取扱フモノニシテ一二等局タルト三等局タルト將又集配局タルト無集配局タルトヲ問ハス受給者ハ任意ニ支給局ヲ指定シ現金ヲ受領シ得ヘク又必要ニ應シ何レノ郵便局ニ對シテモ隨意ニ支給局ヲ變更シ得ヘシ

二、印鑑證明書ノ不要 從來地方廳ニ於テハ受給者ノ印鑑届ニ市區町村役場ノ印鑑證明ヲ徵シタルモノ尠シトセス然ルニ市區町村長ノ證明アル印鑑届ヲ提出セシムル

コトハ本人ノ使用スル印章ノ確實ナルコトヲ保證スル上ニ多少ノ效果ナキニアラサルモ之カ爲ニ受給者ノ受クル不便尠カラサルノミナラス必スシモ印章ノ確實ヲ保證シ得ヘキモノニアラサルヲ以テ爲替貯金ノ拂渡ト同シク一時恩給ニ於ケル例外ノ場合ヲ除キ市區町村長ノ證明ヲ要セサルコトトセリ

三、現金支給方法ノ簡便 受給者ハ自己ノ希望スル郵便局ヲ指定シ印鑑届ヲ差出シ置キ支給期月到来ハ證書ノ檢閲ト同時ニ現金ヲ受領シ得ルコトトシ以テ現金支給方法ヲ簡便ナラシムルニ努メタリ

四、證書寄託ニ依ル郵便貯金振替預入方法 年金恩給支給事務ヲ逓信省所管トシタル主眼ノ點ハ支給方法ノ簡便ヲ期スルニアリト雖又一面郵便貯金トノ聯絡ヲ密接ナラシムルノ趣旨ニ出テタルモノナルヲ以テ之カ聯絡ノ方法トシテ受給者ノ爲郵便官署ニ對シ證書寄託ノ途ヲ開キ受給者自身ノ保管ニ伴フ亡失毀損等ノ危險煩累ト支給期毎ニ要スル證書提出現金受領等ノ手數トヲ避クルト同時ニ不誠ノ裡ニ給與金ヲ利殖スルコトヲ得セシメ又所要ノ金額ハ隨時何レノ郵便局ニテモ拂戻ヲ爲シ得ルコトトセリ

第二節 支給手續ノ内容

年金恩給ノ支給ニ關スル手續ノ内容一般ヲ示セハ左ノ如シ

- 一、支給郵便局 年金恩給ノ給與金ハ受給者ノ指定シタル郵便局ニ於テ之ヲ支給スルヲ本則トシ特別ノ必要アリト認ムルトキハ受給者ノ指定ニ拘ラス郵便官署ニ於テ特定セル郵便局ニ於テ支給スルモノトス
- 受給者カ轉居又ハ其ノ他ノ事由ニ依リ支給郵便局ヲ變更セントスルトキハ請求書ヲ作成シ新支給郵便局又ハ舊支給郵便局ニ差出シ承認ヲ受クヘキモノトス
- 二、支給期日ノ指定 繼續的給與金ノ支給期月ハ勳章年金支給細則恩給給與規則等ノ定ムル所ナルモ支給期日ハ從來各支給應ニ於テ適宜之ヲ規定セリ而シテ郵便官署ニ於テ支給事務ヲ取扱フニ當リ直接現金支給ノ衝ニ當ル郵便局ノ窓口及内部ノ事務ハ月末月初ニ於テ最モ多忙ナルヲ以テ可成常務ノ均衡ヲ保タシムル爲支給期月ノ十一日ヨリ二十日迄ヲ以テ支給期日トナス
- 三、印鑑届 繼續的給與金ノ受給者ハ郵便局ノ交付スル用紙ニ依リ印鑑届ヲ作成シ給與金ノ支給ヲ受ケムトスル郵便局ニ差出シ置キ尙ホ受給者印章ヲ改メタルトキハ

適宜ノ用紙ニ依リ改印届ヲ作成シ支給郵便局ニ差出スモノトス

四、支給方法 給與金ノ支給方法ハ現金ヲ以テ支給スルモノト現金ヲ交付セス直ニ郵便貯金ニ振替預入スルモノトノ二種アリ

- イ、現金交付 支給期月ニ於テ受給者給與金ノ支給ヲ受ケムトスルトキハ年金證書恩給證書其ノ他給與ニ關スル證書ヲ支給郵便局ニ呈示シ正當權利者タルコトヲ證明シタル上郵便局ノ交付スル用紙ニ依リ作成シタル給與金受領證書ト引換ニ現金ヲ受ケルモノトス
- 支給期月ヲ經過シタル後ニ於テ給與金ノ支給ヲ受ケムトスルトキハ支給請求書ヲ貯金局ニ差出シ承認ノ通知ヲ得タル後郵便局ニ於テ現金ヲ受取ルモノトス
- 一、時限ノ給與金ヲ受ケル者ニハ貯金局ヨリ支給通知書ヲ送付ス受給者ハ裁定官應ノ裁定通知書ヲ支給郵便局ニ呈示シテ正當權利者タルコトヲ證明シタル上支給通知書ノ受領證ノ部ニ記名調印シ之ト引換ニ現金ヲ受取ルモノトス
- ロ、振替預入 受給者其ノ給與金ヲ自己ノ郵便貯金ニ振替預入セムトスルトキハ給與ニ關スル證書ニ請求書ヲ添ヘ支給郵便局ヲ經テ貯金局ニ差出シタル上之カ保管證書ヲ受取ルモノトス

前項寄託ニ係ル證書ニ對シテハ貯金局ニ於テ年金恩給支給期毎ニ當該給與金ヲ郵便貯金ニ組入ノ手續ヲ爲スヲ以テ受給者ハ支給期毎ニ郵便貯金通帳ヲ支給郵便局ニ差出シ通帳ニ振替預入金ノ記入ヲ受クルモノトス

證書寄託ノ振替預入ヲ廢止セムトスルトキハ其ノ旨ヲ記載シタル届書ニ保管證書ヲ添へ之ヲ貯金局ニ差出シ證書ノ返還ヲ受クヘキモノトス

五、外國在住者ニ對スル給與金支拂方法 外國ニ在ル外國人恩給受給者及本邦人受給者ニ對シテハ一般ノ方法ニ依リ支給スルコト能ハサルヲ以テ外務省ト交渉ノ上從來ノ先例ニ倣ヒ左ノ方法ニ依レリ

イ、海外在住外國人恩給受給者ニ對シテハ在外帝國公館ノ官吏ニ支給方ヲ囑託シ現金前渡ノ方法ニ依リ支拂フモノトス

ロ、海外在住本邦人受給者ニ對シテハ帝國公館ニ於テ證書ヲ檢閲シタル檢閲報告書ヲ貯金局ニ送付スルカ又ハ證明書ヲ受給者ニ交付シ貯金局ニ於テハ其ノ檢閲報告書又ハ該證明書ヲ添付セル受給者ノ請求書ニ依リ小切手ヲ振出し日本銀行ヲシテ送金セシムルモノトス

第三章 年金恩給業務ノ狀況

第一節 新規受給者

勳章年金ノ殆ント全部ハ戰役ノ行賞ニ屬スルヲ以テ平時ニ於テ之ヲ授與セララルコト稀ナリト雖恩給ニ至リテハ之ト異ナリ日々多少ノ新規下付ヲ見ルモノトス

今明治四十三年度所管變更後ノ各年度内ニ於ケル繼續支給ニ係ル新規證書ノ發布高累年比較及種別比較ヲ示セハ左ノ如シ

年金恩給證書新規下付高累年比較表 (△印ハ減ヲ示ス)

年 度	人 員	年 額	前 年 比 較	
			人 員	年 額
明治四十三年度	一三、二二四	一、四四五、〇四八・三四〇	△	一八八、六七六・九八〇
四十四年度	一三、〇〇八	一、六三三、七二五・三二〇	△	二〇、八九六・五八〇
大正元年 度	一二、八一	一、六五四、六二一・九〇〇	△	一九七
二年 度	一五、八七八	二、六三六、七六九・〇〇〇	△	三、〇六七
三年 度	一四、三三六	二、一二三、七六〇・〇〇〇	△	一、五四二

昭 和 元 年 度	二 年 度	三 年 度	四 年 度	五 年 度	六 年 度	七 年 度	八 年 度	九 年 度	十 年 度	十 一 年 度	十 二 年 度	十 三 年 度	十 四 年 度
一三、七四八	一四、四六五	一二、〇四〇	六九、七九三	一一七、二九九	三七、〇八三	二五、三六七	一六、二二九	一五、六七六	三四、〇二九	二五、一四八	一九、五〇六	一九、一七一	二〇、七二〇
二、〇六八、八二七、六〇〇	一、九四〇、五四七、〇〇〇	一、八九六、七二九、〇〇〇	六、三七三、九〇〇、〇〇〇	一二、三七六、四二二、〇六〇	五、四八一、九六三、〇〇〇	五、二九五、五七四、〇六〇	四、三〇五、九一二、〇〇〇	三、九九六、二六四、〇〇〇	一三、八九九、九二五、〇〇〇	一一、五一〇、四五六、〇〇〇	七、五四二、八一九、〇〇〇	七、三六五、九二三、〇〇〇	七、五七八、二五六、〇〇〇
△	△	△	△	△	△	△	△	△	△	△	△	△	△
五八八	七二七	二、四二五	五七、七五三	四七、五〇六	八〇、二一六	一一、七一六	九、一三八	五五三	一八、三五三	八、八八一	五、六四二	三三五	一、五三一
△	△	△	△	△	△	△	△	△	△	△	△	△	△
五四、九三二、四〇〇	一一八、二八〇、六〇〇	四三、八一八、〇〇〇	四、四七七、一七一、〇〇〇	六、〇〇二、五二三、〇六〇	六、八九四、四六〇、〇六〇	一八六、三八八、四〇〇	九八九、六六二、〇六〇	三〇九、六四八、〇〇〇	九、八六三、六六一、〇〇〇	二、三四九、四六九、〇〇〇	三、九六七、六三七、〇〇〇	一七六、八九六、〇〇〇	二二二、三三三、〇〇〇

備考 大正十一、十二年度ハ推算ナリ

昭和六年度年金恩給證書新規下付高種別比較表 (△印ハ減ヲ示ス)

種 別	人 員	金 額	前 年 度 ニ 比 シ 増 減	
			人 員	金 額
金 鷄 勳 章 年 金	一、一八一	二二七、〇〇〇、〇〇〇	八〇	一三、八五〇、〇〇〇
旭 日 勳 章 年 金	五	三四九、〇〇〇、〇〇〇	六	一一七、〇〇〇
文 官 遺 族 扶 助 料	三、二七四	二、四八九、九七三、〇〇〇	九五九	七〇〇、六六五、〇〇〇
文 官 遺 族 扶 助 料	一、六三四	五五四、九一七、〇〇〇	八九	三、六四一、〇〇〇
陸 軍 遺 族 扶 助 料	二、〇三二	一、六二四、五八七、〇〇〇	四六四	二二八、六八一、〇〇〇
陸 軍 遺 族 扶 助 料	三、五二二	七二二、三六二、〇〇〇	七〇四	一一八、〇四三、〇〇〇
海 軍 遺 族 扶 助 料	三、五〇六	一、五八五、八二三、〇〇〇	九三一	一四七、〇二三、〇〇〇
海 軍 遺 族 扶 助 料	一、三四九	二九四、九八八、〇〇〇	五八	一、四一六、〇〇〇
海 軍 遺 族 扶 助 料	一、二	九六三、〇〇〇、〇〇〇	五	五七五、〇〇〇
海 軍 遺 族 扶 助 料	一、五六五	一、二五八、九四八、〇〇〇	三二二	三〇四、〇五一、〇〇〇
海 軍 遺 族 扶 助 料	三、七四	一三一、四七〇、〇〇〇	三五	二、四四三、〇〇〇
海 軍 遺 族 扶 助 料	二、四三七	六二四、四八二、〇〇〇	四七五	一六一、一九〇、〇〇〇
海 軍 遺 族 扶 助 料	六、四五	七六、三八〇、〇〇〇	三	二六九、〇〇〇
海 軍 遺 族 扶 助 料	四一	二五、三五一、〇〇〇	二二	一一、八五九、〇〇〇
海 軍 遺 族 扶 助 料	一三	五、四一一、〇〇〇	一	二六、〇〇〇
海 軍 遺 族 扶 助 料	一	一、三六〇、〇〇〇	△	一、三六〇、〇〇〇

特別年金計

二一、五九〇

九、六二三、〇〇四・〇〇〇△

三六二

六九三、九五九・〇〇〇

年金恩給事務ノ所管變更以後ニ於ケル新規證書發布ノ狀況ヲ通觀スレハ明治四十三年度ニ於テハ行政整理ノ結果著シク文官恩給及陸海軍恩給等新規證書ノ發布高多數ニ上リ又四十四年度ニ於テハ同年三月法律第五十九號附則ニ依リ明治三十七年二月六日迄ニ現役ヲ離レ傷痍疾病ノ爲メ増加恩給ノ給與年額増加セラレタルニ對シ新規證書ノ下付多數アリシヲ以テ前年ニ比シ發布高ニ大差ナカリシト雖モ大正元年度ニ於テハ此等特別ノ原因ナカリシヲ以テ著シク其ノ數ヲ減少セリ而シテ大正元年度ニ於テ新規下付人員ノ減少シタルニ拘ハラズ年額ノ増加シタルハ前記法律第五十九號ニ依リ明治四十四年四月以降現役ヲ離レタル陸海軍々人ニ對スル恩給年額改正セラレタルト明治四十三年四月以降文官ノ俸給令等改正ノ結果新ニ證書ヲ下付セラルルモノハ何レモ年額増加シタルモノ多數アリタルニ因ルモノナリ又大正二年度ニ於テハ前年度ニ比シ人員ニ於テハ約二割四分年額ニ於テハ約五割九分ノ増進ヲ示セリ是レ主トシテ當年度ニ於ケル行政整理ニ因リ一時ニ退官者ヲ増加セル結果ト見ルヲ得

ヘク大正七、八兩年度ニ至リ俄然人員十萬五千餘人年額一千四十八萬圓ノ増加ヲ見タルハ一ハ大正三年臨時事件ニ關スル行賞ト一ハ大正六年法律第六號並大正八年法律第七號ニ依ル軍人恩給等ノ更正證書發布高ハ現在人員ニ關係ナキヲ以テ七年度計數中ニ掲上セス現在年額ノ關係上八年度ニ於ケル新規交付ト看做シ之ヲ計上スルコトトセルニ由ル

第二節 一時給與金

新恩給法實施前ニ於ケル一時金ニ付テハ大體ニ於テ給與人員ハ警察監獄職員ヲ最多數トシ陸軍一時金之ニ次キ教育職員ノ一時金ヲ以テ最少數ナリトス而シテ警察監獄職員ノ一時金カ他ノ科目ニ比シ最モ多キハ一年以上十年未滿ニシテ退職シ退職料ヲ受クルニ至ラサル者多ク此等ノ退職者ニ對シテハ一時金トシテ退職料ノ費目中ヨリ支給スル結果其ノ人員多數ニ達スルニ因ルモノナリ又陸軍ニ屬スルモノハ下士以上現役中死歿シ若ハ現役一年以上十年未滿ニシテ退職シ恩給ヲ受ケサル場合ニ給與セララル扶助金及戰鬪又ハ公務ノ爲傷痍ヲ受ケ増加恩給ヲ受クルニ至ラサル者ニ支給セララル賑恤金ノ給與アル等ノ爲メ比較的多數ヲ示セルニ反シ文官一時金ハ在職

一年以上十五年未満ニシテ死亡シタル者ノ遺族ニ一時扶助金ヲ支給セララルモノ大部分ニシテ警察監獄職員及軍人ノ一時金ニ相當スル文官ノ退官賜金ハ恩給ノ科目ヨリ支出セス稀ニ明治四年七月以前ヨリ引續キ在職シテ退官シタル者ニ同年同月以前ノ在官年數ニ對シ支給セララル一時金アルニ過キサリシヲ以テ其ノ數多キニ至ラス又教育職員ニ在リテハ退職ノ場合ニ於テ支給スル一時金ハ退職當時ノ公立學校所屬府縣市町村ノ負擔ニ屬シ只例外トシテ在外指定學校及樺太廳所管ノモノニ限り國庫ヨリ支給シ其ノ他ハ在職十五年未満ニシテ死亡シタル場合ニ遺族ニ支給スル扶助金ナリシヲ以テ是亦其ノ人員少數ナリシト雖モ新恩給法ニ於テハ是等ハ總テ一時恩給傷病賜金又ハ一時扶助料タル一時金トシテ支給セララルコトナレリ

一時金ノ金額ニ付テ各科目ヲ比較スルニ最多額ナルハ陸軍ニシテ人員ニ於テ最多額ナル警察監獄員ハ金額ニ於テ必スシモ多額ニ上ラサルカ如シ

今所管變更後ニ於ケル一時給與金下付人員金額表ヲ示セハ左ノ如シ

一時給與金下付人員累年比較表 (△印ハ減ヲ示ス)

年 度	文官及 其遺族	陸軍 及其遺族	海軍 及其遺族	教育職員 及其遺族	警察監獄 員及其遺族	特選職員 及其遺族	陸兵親族	計	前年度ニ 比シ増減
明治四十三年度	二二三	六九五	一四〇	六〇	九五四			二、〇七一	
四十四年度	二二六	八〇七	一一九	七一	一、〇五八			二、二九二	二二
大正元年	二二一	九一七	一一九	八六	九九四			二、三四七	五五
二年	二〇四	九七〇	一二七	六一	一、六五三			三、〇一五	六六八
三年	二〇四	一、〇六三	二六一	五八	八三四			二、四二〇	五九五
四年	一七五	一、二五〇	一三三	七二	六六一			二、二九一	一二五
五年	二〇二	八九五	一七八	七五	七七七			二、一二七	一六四
六年	一七五	六六八	一五八	六九	七九八			一、八六八	二五九
七年	二〇九	五八〇	三二五	八五	六一八			一、八一七	五一
八年	二九七	一、五〇八	二八三	一〇二	五三五			二、七二五	九〇八
九年	三〇九	一、〇八八	二七二	九二	六四六			二、四〇七	三一八
十年	二六四	一、〇四二	二二二	五五	一、一五八			二、七三一	三二四
十一年	二八五	八六〇	二八〇	五八	五八四			二、〇六七	六六四
十二年	一、三二五	五五〇	六五	七一	七一			二、七五〇	六八三
十三年	六、九七六	三、一〇四	二八三	二九三	二、九二三			一三、七四三	一〇、九九三
十四年度	五、四一五	一、九九八	二五一	二一〇	二、三〇二			一〇、三八八	三、三五五
昭和元年	三、六一七	一、〇九七	一四四	一九九	一、四六二			六、六八一	三、七〇七
二年	三、五九八	八六八	一三〇	二〇一	一、二二六			六、一八七	四九四
三年	三、三七八	八〇三	一七二	二四一	九八〇			五、七一〇	四七七

年度	其文 遺官 族及	陸軍 遺族 人	海軍 遺族 人	教育 職員 及其 遺族	警察 監獄 職員 及其 遺族	待遇 職員 及其 遺族	親族 兵	計	前 年 度 比 増 減
四年度	三、四四七	一、四六〇	一五〇	二五九	九〇三	一八三	〇	六、四〇二	六九二
五年度	三、〇一五	一、七七七	一九九	二五一	七二五	一三一	〇	六、〇九八	三〇四
六年度	三、〇九一	一、一九八	二二七	二五八	七二六	一七七	〇	五、六七七	四二一

一時給與金下付金額累年比較表 (△印ハ減ヲ示ス)

年度	其文 遺官 族及	陸軍 遺族 人	海軍 遺族 人	教育 職員 及其 遺族	警察 監獄 職員 及其 遺族	待遇 職員 及其 遺族	親族 兵	計	前 年 度 比 増 減
明治 四十三年 度	一、九〇〇、四九〇	八六、〇八五、七六〇	二〇、六六六、〇〇〇	二、〇七六、六六〇	三、四〇六、〇〇〇	—	—	一五、一三六、七一〇	—
四十四年 度	一、〇〇六、四〇〇	一〇六、四四二、〇〇〇	三、九四〇、〇〇〇	三、〇六三、一〇〇	三、九四〇、〇〇〇	—	—	一八、二六七、五〇〇	三〇、一三〇、八〇〇
大正 元年度	九、六六七、三〇〇	一一一、二二〇、〇〇〇	二四、六四六、〇〇〇	三、九五〇、〇〇〇	三、三六八、〇〇〇	—	—	一八、〇六四、三〇〇	二、三七六、八〇〇
二年度	九、六六三、二〇〇	一四、六六九、〇〇〇	二四、七六五、〇〇〇	二、八五三、八〇〇	六、三六二、〇〇〇	—	—	二五、三三三、〇〇〇	三、九八七、六〇〇
三年度	七、六八三、一八〇	一九、六六〇、〇〇〇	四四、〇〇〇、〇〇〇	二、六五二、一〇〇	三、九六九、〇〇〇	—	—	二三、八九一、二八〇	一、七四〇、七二〇
四年度	六、七七〇、〇〇〇	一五、五五〇、〇〇〇	三三、一四〇、〇〇〇	二、八九六、三〇〇	三、九六九、〇〇〇	—	—	二四、四四三、六〇〇	五、四〇〇、〇〇〇
五年度	九、一七〇、七三〇	一三〇、三九二、〇〇〇	三〇、〇〇三、〇〇〇	三、四八一、六八〇	二、八六六、〇〇〇	—	—	一九、〇五三、〇〇〇	△三、三七〇、九〇〇
六年度	七、五二一、三六〇	八八、一五〇、〇〇〇	三五、一〇一、〇〇〇	二、八六六、八六〇	二、八九九、〇〇〇	—	—	一五、三六七、〇〇〇	△三、六六三、〇〇〇
七年度	九、六六三、二〇〇	八六、九六五、〇〇〇	三五、八二一、〇〇〇	三、七六六、八〇〇	二、六六三、〇〇〇	—	—	一九、〇九二、〇〇〇	△三、七三三、〇〇〇
八年度	一四、六六九、〇〇〇	三九、九六九、〇〇〇	五一、八四〇、〇〇〇	五、〇五三、八八〇	三、二二六、〇〇〇	—	—	三三、〇六六、八〇〇	一四、九七四、〇〇〇
九年度	一七、四九〇、九三〇	一七、四三三、〇〇〇	五五、五五五、〇〇〇	五、八〇〇、九二〇	三、九七九、〇〇〇	—	—	三五、三三三、八〇〇	六、二六六、〇〇〇

年度	其文 遺官 族及	陸軍 遺族 人	海軍 遺族 人	教育 職員 及其 遺族	警察 監獄 職員 及其 遺族	待遇 職員 及其 遺族	親族 兵	計	前 年 度 比 増 減
十年 度	二、五七〇、九六〇	二五、七七〇、〇〇〇	五、九六六、〇〇〇	四、四〇三、三〇〇	九、〇〇八、〇〇〇	—	—	四九、七三三、二六〇	一四、四九七、三六〇
十一年 度	二、三三〇、〇〇〇	二二〇、三三〇、〇〇〇	七、九六〇、〇〇〇	六、九四四、六〇〇	五、〇八四、〇〇〇	—	—	三七、二九九、〇〇〇	△一、四四七、二六〇
十二年 度	三、五九八、八四〇	一四、二二〇、〇〇〇	二、六四六、〇〇〇	三、二四八、八〇〇	九、四八四、六〇〇	—	—	六九、九五五、九六〇	三二、〇六六、九六〇
十三年 度	三、三〇〇、一八〇、一〇〇	一〇、四四四、四四〇	九、〇〇三、八九二、七六〇	三、七九〇、四四〇	一、三三三、七三〇	—	—	六六、八三三、〇〇〇	△一、〇〇〇、〇〇〇
十四年 度	一、八三三、二八〇、〇〇〇	七〇〇、五九三、〇〇〇	二二、三三九、一八〇、〇〇〇	三、〇四九、八〇〇	九、八四九、七三三、〇〇〇	—	—	六六、六六六、〇〇〇	△一、一六七、〇〇〇
昭和 元年度	一、三九八、五八、〇〇〇	四一〇、四七七、〇〇〇	九、三〇〇、〇〇〇	二、五〇七、五〇〇	三、四四九、七六〇、〇〇〇	—	—	二、七、四六八、八〇〇	△一、〇三六、二〇〇
二年度	一、三〇五、七七、〇〇〇	三三三、三三三、〇〇〇	九、〇五八、〇〇〇	二、七六四、〇〇〇	三、七八七、〇〇〇	—	—	二、五、七八一、〇〇〇	△一、六七七、〇〇〇
三年度	一、三九六、六〇、五〇〇	三三三、三三三、〇〇〇	九、四四四、七三〇	二、三三〇、〇〇〇	三、〇九九、一四〇	—	—	二、二、四〇〇、〇〇〇	△三、九七〇、〇〇〇
四年度	一、六八、九三三、一八〇	四六、五五九、一〇〇	八、七三三、八五〇	二、八三三、八〇〇	三、〇八八、一〇〇	—	—	三、六六、六六一、〇〇〇	△一、〇〇九、一六〇
五年度	一、六五、一六、一七〇	四四、四七七、二〇〇	一〇、九六七、九二〇	二、四九九、七〇〇	三、四〇一、八〇〇	—	—	三、五三、五六二、〇〇〇	△九、五三三、〇〇〇
六年度	一、八三、六三三、八〇〇	四九、一三三、五〇〇	一〇、五五六、四七〇	二、七六七、一〇七、〇〇〇	三、〇七九、〇〇〇	—	—	三、七〇、〇九二、九三〇	△三、七、五八四、〇〇〇

備考 大正十一、十二年度分ハ推算ナリ
待遇職員及其遺族ノ一時給與金ハ新恩給法ノ實施ニ依リ大正十二年度ニ於テ始メテ發生セリ

第三節 受給權消滅

新規受給者カ年々増加スルト同時ニ受給者ノ權利消滅スルモノ亦尠シトセス其權利

消滅件數中之ヲ科目別ニ見ルトキハ從來陸軍遺族扶助料並ニ陸軍恩給ヲ最多數トシ
 教育職員遺族扶助料ヲ最少トスル處ナルカ近來文官恩給ノ受給權消滅件數著シク増
 加シ來レリ而シテ權利消滅事由中最多數ナルハ死亡ニ因ルモノニシテ死亡者中ノ大
 部分ヲ占ムルモノハ陸軍遺族扶助料受給者ナルト同時ニ遺族扶助料受給者ノ去籍婚
 姻丁年到達ニ因ル權利消滅モ亦陸軍遺族扶助料ニ最多キ狀況ナリトス
 茲ニ左記各年度ニ於ケル受給者權利消滅高ヲ看ルニ大正七、八年度ニ於ケル異數ノ増
 嵩ハ大正六年法律第六號並大正八年法律第七號ニ依ル軍人恩給更正ノ結果新證書發
 布ト同時ニ舊證書ノ廢止セラレタルヲ以テ權利消滅ト看做シ之ヲ計上シタルニ依ル
 モノニシテ大正九、十年度ニ於テ生シタル異數ノ減少モ亦之ニ基因ス又昭和二年度ニ
 於ケル激増ハ昭和二年五月勅令第二百二十號ニ依ル金鵝勳章年金令中一部改正ヲ伴フ
 勳章年金増額ノ結果新證書交付ト同時ニ舊證書ノ失效シタルヲ以テ權利消滅ト看做
 シ之ヲ計上シタルニ依ル

今明治四十三年度所管變更後ノ各年度ニ於ケル受給者權利消滅高累年比較及種別比
 較ヲ示セハ左ノ如シ

年金恩給受給者權利消滅高累年比較 (△印ハ減ヲ示ス)

年 度	人 員	金 額	前年度ニ比シ増減	
			人 員	金 額
明治四十三年度	八、四八三	八二二、九七四・八五〇	△	△
四十四年度	七、〇七八	六八〇、四五八・七八〇		一、四〇五
大正元年	七、五二七	七四一、〇九二・六八〇		四六九
二年	七、九二五	七七五、五四九・七八八		三七八
三年	九、一〇四	九三四、七三一・一〇〇		一、一七九
四年	九、六六八	一、〇四九、六六五・五九五		五六四
五年	八、三八七	八七〇、八〇〇・四九〇	△	一、二八一
六年	八、八二六	九一五、二一〇・七二五		四三九
七年	五二、一九四	三、九九六、一〇一・〇〇〇		四三、三六八
八年	一〇九、二五六	八、八六八、二九二・三九〇		五七、〇六二
九年	四二、一〇五	三、八〇六、二一〇・一〇〇	△	六七、一一一
十年	一八、三九四	二、九九三、八五六・〇〇〇	△	二三、七一一
十一年	一五、八二六	二、四八六、三一九・〇〇〇	△	二、五六八
十二年	一二、三八五	三、一一一、六六九・〇〇〇	△	三、四四一
十三年	一六、八七六	四、九三三、一八一・〇〇〇		四、四九一
十四年度	一四、九二二	四、二八三、九五四・〇〇〇	△	一、九五四

昭和元 年 度	二 年 度	三 年 度	四 年 度	五 年 度	六 年 度
一三、三〇四	一四、五六九	一九、八〇〇	一五、七一一	一五、五四三	一六、七二六
四、〇五〇、五七八・〇〇〇	四、三四九、九六九・〇〇〇	五、五一四、四一〇・〇〇〇	四、八八五、四八二・〇〇〇	四、七九二、九九八・〇〇〇	五、一三二、一八九・〇〇〇
△	△	△	△	△	△
一、六一八	一、二六五	五、二三一	四、〇八九	一六八	一、一八三
△	△	△	△	△	△
二、三三、三七六・〇〇〇	二、九九、三九一・〇〇〇	一、一六四、四四一・〇〇〇	六二八、九二八・〇〇〇	九二、四八四・〇〇〇	三三九、一九一・〇〇〇

備考 大正十一、十二年度分ハ推算ナリ
昭和六年度年金恩給受給者権利消滅高種別比較表 (△印ハ減ヲ示ス)

種 目	人 員	金 額	前 年 ニ 比 シ 増 減	
			人 員	金 額
金 鵄 勳 章 年 金	二、八三五	五二〇、六五〇・〇〇〇	五九七	八二、八〇〇・〇〇〇
旭 日 勳 章 年 金	二〇一	一六、二三九・〇〇〇	一二七	△ 三、〇九二・〇〇〇
文 官 遺 族 扶 助 料	一、六二九	一、〇七〇、八四四・〇〇〇	九一	一三三、一二〇・〇〇〇
文 官 遺 族 扶 助 料	八二四	二四八、九四五・〇〇〇	一五	三、八九四・〇〇〇
陸 軍 々 々 人 遺 族 扶 助 料	二、七八一	一、二四〇、〇九七・〇〇〇	二一	二一、八六一・〇〇〇
陸 軍 々 々 人 遺 族 扶 助 料	五、〇七二	九一九、〇八七・〇〇〇	四一四	六九、九二九・〇〇〇
海 軍 々 々 人 遺 族 扶 助 料	一、一〇七	四六二、五八五・〇〇〇	一三	△ 五四、九四五・〇〇〇

海軍々々人遺族扶助料	八四八	一七二、七二四・〇〇〇	七九	一五、五五五・〇〇〇
廢兵親族扶助料	二二	一、八四三・〇〇〇	八	六六九・〇〇〇
教育職員恩給	三九六	二六六、三八一・〇〇〇	五七	四八、三九一・〇〇〇
教育職員遺族扶助料	一〇〇	三六、一三一・〇〇〇	一四	三、九五二・〇〇〇
警察監獄職員恩給	六二〇	一三六、四三〇・〇〇〇	二九	一〇、六二八・〇〇〇
警察監獄職員遺族扶助料	二七七	二九、三〇〇・〇〇〇	五四	四、四八八・〇〇〇
待遇職員恩給	一〇	八、七六七・〇〇〇	一	一、〇九七・〇〇〇
待遇職員遺族扶助料	三	九六六・〇〇〇	二	二四四・〇〇〇
外國人恩給	一	一、二〇〇・〇〇〇	一	六〇〇・〇〇〇
合 計	一六、七二六	五、一三二、一八九・〇〇〇	一、一八三	三三九、一九一・〇〇〇

第四節 支給停止及解除

裁定官廳裁判所及任免官廳ノ通知ニ依リ處理シタル犯罪任官再就職及公權停止期間ノ經過若ハ退官退職等ニ依ル給與金ノ支給停止及其ノ解除中最多數ナルハ再任官ニ因ル支給停止ニシテ公權停止及拘留ニ因ル勳章年金ノ停止之ニ次ク更ニ之ヲ細説スレハ任官ニ因ル停止ハ文官恩給最モ多數ヲ占メ又公權停止ニ因ルモノハ陸軍恩給拘

留ニ因ルモノハ金鵒勳章年金ヲ多シトス

今所管變更後ノ各年度ニ於ケル支給停止及解除件數累年比較等ヲ示セハ左ノ如シ
支給停止及解除件數累年比較 (△印ハ減ヲ示ス)

年 度	停 止	解 除	前年度ニ比シ増減	
			停 止	解 除
明治四十三年度	二、六一九	四七六		
四十四年度	八〇〇	五〇〇	△	△
大正元 年 度	七五五	五六四	△	△
二 年 度	六七五	七五二	△	△
三 年 度	一、〇一五	九〇六	△	△
四 年 度	七二七	七八一	△	△
五 年 度	六〇六	五九〇	△	△
六 年 度	五六四	五三六	△	△
七 年 度	一、六一五	八五六	△	△
八 年 度	一、〇五九	一、〇七六	△	△
九 年 度	九九五	五五一	△	△
十 年 度	九四七	八六一	△	△
十一年 度	九六二	七三六	△	△

年 度	人員	高 額	人員	高 額
十二年度	一、〇二四	四六八	六二	二六八
十三年度	一、四〇一	四九七	三七七	二九
十四年度	七五二	五三〇	六四九	三三
昭和元 年 度	五一九	四一〇	二二三	一一〇
二 年 度	六一七	四五〇	九八	四〇
三 年 度	一、三七〇	五九五	七五三	一四五
四 年 度	六〇七	五五八	七六三	三七
五 年 度	四三六	四九四	一七一	六四
六 年 度	四三九	五八三	三	八九

備考 大正十一、十二年度分ハ推算ナリ

昭和六年度中發生ノ年金恩給停止及解除高種別表

種 目	停 止		解 除	
	人員	高 額	人員	高 額
旭日勳章年金	一人	四〇〇〇〇〇	〇人	〇
金鵒勳章年金	二〇	二〇〇〇〇〇〇	二九	四、〇〇〇〇〇
特別年金	〇	〇	〇	〇
外國人恩給	〇	〇	〇	〇

昭 和 元 年 度	十 三 年 度	十 二 年 度	十 一 年 度	十 年 度	九 年 度	八 年 度	七 年 度	六 年 度
昭 和 元 年 度	十 三 年 度	十 二 年 度	十 一 年 度	十 年 度	九 年 度	八 年 度	七 年 度	六 年 度
度 末	度 末	度 末	度 末	度 末	度 末	度 末	度 末	度 末
一、六九一	一、五五五	一、三三八	一、一三七	一、〇一七	一、〇八二	一、〇二二	一、〇一七	一、〇一七
五、六八八、一三二、〇〇〇	五、四七七、六九八、〇〇〇	五、二〇二、三四一、〇〇〇	四、九四三、八三一、〇〇〇	四、八〇八、二五四、〇〇〇	四、五〇七、六六五、〇〇〇	四、三三五、七〇三、〇〇〇	四、〇三〇、〇八七、〇〇〇	四、〇四四、六五九、〇〇〇
△	△	△	△	△	△	△	△	△
一二六	二二七	二〇四	一一七	一九七	三〇七	二八五	二八	五八
二二〇、四三四、〇〇〇	二五五、三五七、〇〇〇	二五八、五一〇、〇〇〇	一三五、五七七、〇〇〇	三〇〇、五八九、〇〇〇	一七一、九六二、〇〇〇	二九一、〇四四、〇〇〇	一四、五七二、〇〇〇	一、七四〇、八四四、〇〇〇

備考 大正十一、十二年度分ハ推算ナリ

年金給々與金振替預入高累年比較表

昭 和 元 年 度	十 三 年 度	十 二 年 度	十 一 年 度	十 年 度	九 年 度	八 年 度	七 年 度	六 年 度	五 年 度	四 年 度	三 年 度	二 年 度	大 正 元 年 度	明 治 四 十 三 年 度	明 治 四 十 四 年 度
昭 和 元 年 度	十 三 年 度	十 二 年 度	十 一 年 度	十 年 度	九 年 度	八 年 度	七 年 度	六 年 度	五 年 度	四 年 度	三 年 度	二 年 度	大 正 元 年 度	明 治 四 十 三 年 度	明 治 四 十 四 年 度
度	度	度	度	度	度	度	度	度	度	度	度	度	度	度	度
三、八七九	三、八〇八	四、〇八八	二、七八三	三、〇七三	三、六八五	三、七八〇	三、四二七	二、八五九	二、四一八	二、二四三	二、〇八三	一、九六〇	一、八三九	一、六三六	一、〇七九
四、六八七、六五五、九一〇	四、四六五、七四七、一九〇	四、六八八、七二八、九一〇	三、七六五、一二九、〇〇〇	三、〇八九、九八一、〇〇〇	二、九八五、八三六、〇〇〇	二、三三三、〇二一、〇〇〇	一、七二二、六三二、〇〇〇	一、四四四、一六四、〇〇〇	一、二二六、三〇七、五九〇	一、一三七、八五三、五〇〇	一、〇三一、二四六、二〇〇	八五八、一七八、四七〇	九三七、七六七、四二〇	七七一、八二七、六八〇	六九三、五二九、七〇〇
△	△	△	△	△	△	△	△	△	△	△	△	△	△	△	△
七〇三	二、八〇二	一三、一〇五	二、九五〇	六、一二二	九五一	三、五三五	五、五七八	四、四一一	一、七五九	一、六〇七	一、二二二	一、一五五	一、七六七	四、二七七	四、二七七
二二一、九〇八、七二〇	二二二、九八一、七二〇	九二二、五九九、九一〇	六七五、一四八、〇〇〇	一〇四、一四五、〇〇〇	六五二、八一五、〇〇〇	六一〇、三八九、〇〇〇	二七八、四六八、〇〇〇	二一七、八五六、四一〇	九八、四五四、〇八〇	九五、六九八、五六〇	九三、四七八、七八〇	七九、五八八、九五〇	八六、三五〇、七九〇	七八、二九七、九八〇	七八、二九七、九八〇

年度	口數	金額	種別	金額
二年度	四一、五七四	四、九二九、三〇〇・八九〇	療兵親族扶助料	二、七八五
三年度	四〇、四七九	五、一二三、四六〇・二三〇	教育職員恩給	一、〇九五
四年度	四〇、九七六	五、二八二、六四〇・一〇〇	警察監獄職員恩給	四九七
五年度	四一、八三〇	五、五三七、八二八・五〇〇	待遇職員恩給	八五四
六年度	四二、七九五	五、八一二、九二四・六一〇	待遇職員遺族扶助料	九六五

四六

昭和六年度年金恩給々與金振替預入高種別表

種目	口數	金額	種目	口數	金額
金鵝勳章年金	三、七六八	四、九二九、三〇〇・八九〇	療兵親族扶助料	三〇	二、七八五
旭日勳章年金	四三	一、〇九五	教育職員恩給	一、二六一	一、〇九五
文官恩給	六九二	五、二八二、六四〇・一〇〇	教育職員遺族扶助料	二〇〇	一、五九、一七九・八七〇
文官遺族扶助料	二、〇七	五、五三七、八二八・五〇〇	警察監獄職員恩給	一、四九九	二、五五、一八八・四〇〇
陸軍々人恩給	一、四七三	五、八一二、九二四・六一〇	警察監獄職員遺族扶助料	三六	二、七五、〇九六・一一〇
陸軍々人遺族扶助料	四七三		待遇職員恩給	一六	
海軍々人恩給	六、〇七		待遇職員遺族扶助料	七	
海軍々人遺族扶助料	七〇		合計	四、七七五	五、八一三、九二四・六一〇

昭和六年三月末現在證書寄託科目別人員金額表

科	目	人員	金額	平均	科	目	人員	金額	平均
金鵝勳章年金	給	一、八七	四、九二九、三〇〇・八九〇	二、六三三	旭日勳章年金	給	三二	一、〇九五	三三・三
文官遺族扶助料	給	一、四七三	五、二八二、六四〇・一〇〇	三五・七	教育職員恩給	給	三六	二、七五、〇九六・一一〇	七六・七
陸軍々人恩給	給	一、四七三	五、八一二、九二四・六一〇	三五・七	警察監獄職員恩給	給	三六	二、七五、〇九六・一一〇	七六・七
陸軍々人遺族扶助料	給	一、三三	三、三三三、三三三・三三三	二五・三	警察監獄職員遺族扶助料	給	三六	二、七五、〇九六・一一〇	七六・七
海軍々人恩給	給	一、〇七	一、〇七、〇七〇・〇七〇	一〇・七	待遇職員恩給	給	一六	一、〇七、〇七〇・〇七〇	六六・七
海軍々人遺族扶助料	給	一、〇七	一、〇七、〇七〇・〇七〇	一〇・七	待遇職員遺族扶助料	給	一六	一、〇七、〇七〇・〇七〇	六六・七
療兵親族扶助料	給	一	二、七八五	二、七八五	合計	計	二、六九五	四、九二九、三〇〇・八九〇	四六・三

第六節 海外送金

外國人ニシテ外國ニ在留シ外國人恩給ヲ受クルモノニ對スル支給事務ハ遞信省所管ニ移替後ト雖モ尙在外公館ニ囑託シテ之カ支拂ヲ取扱ハシメ又海外ニ在留スル本邦人ノ年金恩給支給方ニ關シテハ帝國公館ノ證明書等ニ依リ日本銀行ヲシテ送金セシムルコトトセリ

今所管變更後ノ支給狀況ヲ示セハ左ノ如シ

在外々國人恩給拂渡高累年比較表

年 度	英吉利		獨逸		佛蘭西		亞米利加		西班牙		支那		合 計	
	人員 數	金額	人員 數	金額	人員 數	金額	人員 數	金額	人員 數	金額	人員 數	金額		
明治四十三年度	八	二,三〇〇,〇〇〇	二	一,一〇〇,〇〇〇	一	一,〇〇〇,〇〇〇	一	一,〇〇〇,〇〇〇	一	一,〇〇〇,〇〇〇	一	一,〇〇〇,〇〇〇	二二	六,〇〇〇,〇〇〇
四十四年度	八	二,三〇〇,〇〇〇	二	一,一〇〇,〇〇〇	一	一,〇〇〇,〇〇〇	一	一,〇〇〇,〇〇〇	一	一,〇〇〇,〇〇〇	一	一,〇〇〇,〇〇〇	二二	六,〇〇〇,〇〇〇
大正元年度	八	二,三〇〇,〇〇〇	二	一,一〇〇,〇〇〇	一	一,〇〇〇,〇〇〇	一	一,〇〇〇,〇〇〇	一	一,〇〇〇,〇〇〇	一	一,〇〇〇,〇〇〇	二二	六,〇〇〇,〇〇〇
二年度	七	二,一〇〇,〇〇〇	二	一,〇〇〇,〇〇〇	一	一,〇〇〇,〇〇〇	一	一,〇〇〇,〇〇〇	一	一,〇〇〇,〇〇〇	一	一,〇〇〇,〇〇〇	二一	五,二〇〇,〇〇〇
三年度	四	一,八〇〇,〇〇〇	三	一,二〇〇,〇〇〇	一	一,〇〇〇,〇〇〇	一	一,〇〇〇,〇〇〇	一	一,〇〇〇,〇〇〇	一	一,〇〇〇,〇〇〇	一八	四,〇〇〇,〇〇〇
四年度	四	一,八〇〇,〇〇〇	三	一,二〇〇,〇〇〇	一	一,〇〇〇,〇〇〇	一	一,〇〇〇,〇〇〇	一	一,〇〇〇,〇〇〇	一	一,〇〇〇,〇〇〇	一八	四,〇〇〇,〇〇〇
五年度	五	二,〇〇〇,〇〇〇	三	一,三〇〇,〇〇〇	一	一,〇〇〇,〇〇〇	一	一,〇〇〇,〇〇〇	一	一,〇〇〇,〇〇〇	一	一,〇〇〇,〇〇〇	一九	四,三〇〇,〇〇〇
六年度	三	一,六〇〇,〇〇〇	一	一,〇〇〇,〇〇〇	一	一,〇〇〇,〇〇〇	一	一,〇〇〇,〇〇〇	一	一,〇〇〇,〇〇〇	一	一,〇〇〇,〇〇〇	一六	三,六〇〇,〇〇〇
七年度	五	二,〇〇〇,〇〇〇	一	一,〇〇〇,〇〇〇	一	一,〇〇〇,〇〇〇	一	一,〇〇〇,〇〇〇	一	一,〇〇〇,〇〇〇	一	一,〇〇〇,〇〇〇	一八	四,〇〇〇,〇〇〇
八年度	四	一,八〇〇,〇〇〇	一	一,〇〇〇,〇〇〇	一	一,〇〇〇,〇〇〇	一	一,〇〇〇,〇〇〇	一	一,〇〇〇,〇〇〇	一	一,〇〇〇,〇〇〇	一七	三,八〇〇,〇〇〇
九年度	九	二,〇〇〇,〇〇〇	四	一,四〇〇,〇〇〇	一	一,〇〇〇,〇〇〇	一	一,〇〇〇,〇〇〇	一	一,〇〇〇,〇〇〇	一	一,〇〇〇,〇〇〇	二〇	四,四〇〇,〇〇〇
十年度	八	一,七〇〇,〇〇〇	五	一,五〇〇,〇〇〇	六	一,六〇〇,〇〇〇	一	一,〇〇〇,〇〇〇	一	一,〇〇〇,〇〇〇	一	一,〇〇〇,〇〇〇	二一	四,八〇〇,〇〇〇
十一年度	六	一,六〇〇,〇〇〇	四	一,三〇〇,〇〇〇	四	一,四〇〇,〇〇〇	一	一,〇〇〇,〇〇〇	一	一,〇〇〇,〇〇〇	一	一,〇〇〇,〇〇〇	一八	四,三〇〇,〇〇〇
十二年度	五	一,八〇〇,〇〇〇	三	一,二〇〇,〇〇〇	二	一,一〇〇,〇〇〇	一	一,〇〇〇,〇〇〇	一	一,〇〇〇,〇〇〇	一	一,〇〇〇,〇〇〇	一六	四,〇〇〇,〇〇〇
十三年度	五	一,九〇〇,〇〇〇	三	一,三〇〇,〇〇〇	一	一,〇〇〇,〇〇〇	一	一,〇〇〇,〇〇〇	一	一,〇〇〇,〇〇〇	一	一,〇〇〇,〇〇〇	一六	四,〇〇〇,〇〇〇

年 度	昭 和 元 年 度		二 年 度		三 年 度		四 年 度		五 年 度		六 年 度		合 計	
	人員 數	金額	人員 數	金額	人員 數	金額	人員 數	金額	人員 數	金額	人員 數	金額		
十四年度	六	二,〇〇〇,〇〇〇	五	一,八〇〇,〇〇〇	四	一,六〇〇,〇〇〇	四	一,六〇〇,〇〇〇	四	一,六〇〇,〇〇〇	四	一,六〇〇,〇〇〇	三三	一三,〇〇〇,〇〇〇
昭 和 元 年 度	五	一,八〇〇,〇〇〇	四	一,六〇〇,〇〇〇	四	一,六〇〇,〇〇〇	四	一,六〇〇,〇〇〇	四	一,六〇〇,〇〇〇	四	一,六〇〇,〇〇〇	三二	一三,〇〇〇,〇〇〇
二 年 度	五	一,八〇〇,〇〇〇	四	一,六〇〇,〇〇〇	四	一,六〇〇,〇〇〇	四	一,六〇〇,〇〇〇	四	一,六〇〇,〇〇〇	四	一,六〇〇,〇〇〇	三二	一三,〇〇〇,〇〇〇
三 年 度	四	一,六〇〇,〇〇〇	四	一,六〇〇,〇〇〇	四	一,六〇〇,〇〇〇	四	一,六〇〇,〇〇〇	四	一,六〇〇,〇〇〇	四	一,六〇〇,〇〇〇	三一	一三,〇〇〇,〇〇〇
四 年 度	四	一,六〇〇,〇〇〇	四	一,六〇〇,〇〇〇	四	一,六〇〇,〇〇〇	四	一,六〇〇,〇〇〇	四	一,六〇〇,〇〇〇	四	一,六〇〇,〇〇〇	三一	一三,〇〇〇,〇〇〇
五 年 度	四	一,六〇〇,〇〇〇	四	一,六〇〇,〇〇〇	四	一,六〇〇,〇〇〇	四	一,六〇〇,〇〇〇	四	一,六〇〇,〇〇〇	四	一,六〇〇,〇〇〇	三一	一三,〇〇〇,〇〇〇
六 年 度	四	一,六〇〇,〇〇〇	四	一,六〇〇,〇〇〇	四	一,六〇〇,〇〇〇	四	一,六〇〇,〇〇〇	四	一,六〇〇,〇〇〇	四	一,六〇〇,〇〇〇	三一	一三,〇〇〇,〇〇〇

備考 大正十一、十二年度分ハ推算ナリ

在外本邦年金恩給送金高累年比較表

年 度	亞米利加		獨逸		和蘭		西班牙		支那		合 計	
	人員 數	金額	人員 數	金額	人員 數	金額	人員 數	金額	人員 數	金額		
明治四十三年度	六	六,〇〇〇,〇〇〇	二	二,〇〇〇,〇〇〇	一	一,〇〇〇,〇〇〇	一	一,〇〇〇,〇〇〇	一	一,〇〇〇,〇〇〇	一八	一三,〇〇〇,〇〇〇
四十四年度	七	一,〇〇〇,〇〇〇	二	二,〇〇〇,〇〇〇	一	一,〇〇〇,〇〇〇	一	一,〇〇〇,〇〇〇	一	一,〇〇〇,〇〇〇	一八	一三,〇〇〇,〇〇〇
大正元年度	六	一,〇〇〇,〇〇〇	一	二,〇〇〇,〇〇〇	一	一,〇〇〇,〇〇〇	一	一,〇〇〇,〇〇〇	一	一,〇〇〇,〇〇〇	一七	一三,〇〇〇,〇〇〇
二年度	五	一,〇〇〇,〇〇〇	一	二,〇〇〇,〇〇〇	一	一,〇〇〇,〇〇〇	一	一,〇〇〇,〇〇〇	一	一,〇〇〇,〇〇〇	一六	一三,〇〇〇,〇〇〇
三年度	五	一,〇〇〇,〇〇〇	一	二,〇〇〇,〇〇〇	一	一,〇〇〇,〇〇〇	一	一,〇〇〇,〇〇〇	一	一,〇〇〇,〇〇〇	一六	一三,〇〇〇,〇〇〇
四年度	九	一,〇〇〇,〇〇〇	一	二,〇〇〇,〇〇〇	一	一,〇〇〇,〇〇〇	一	一,〇〇〇,〇〇〇	一	一,〇〇〇,〇〇〇	一八	一三,〇〇〇,〇〇〇

- 一、スルコトナリタルヲ以テ年金恩給支給規則及同取扱規程中給與金ノ種類ニ之ヲ追加シ同年四月一日ヨリ之ヲ實施セリ
- 三、大正二年五月臺灣總督府令第五十一號ヲ以テ臺灣ニ於テ地方稅支辨ノ俸給ヲ受クル文官判任以上ノ學校職員退隱料及遺族扶助料支給規則ニ改正ヲ加ヘラルルト同時ニ其實施ニ關シ内地ニ本籍ヲ有スル受給者ノ死亡又ハ權利ノ消滅停止等事故發生ノ場合ニ於ケル貯金局ト總督府トノ聯絡ニ關シ特別ノ規定ヲ設クルノ必要ヲ生シタルニ依リ同年五月省令第八號ヲ以テ之ヲ制定シ五月七日ヨリ之ヲ實施セリ
- 四、大正六年一月省令第一號ヲ以テ給與金受領證書用紙ノ私製ヲ許シ受給者ノ便益ニ資セリ
- 五、大正六年法律第六號ヲ以テ軍人恩給法中改正ノ結果給與額更正セラルルコトナリタルニ因リ新證書交付並ニ增加額支給ニ關シ大正六年十二月省令第五十二號ヲ以テ大正六年法律第六號ニ依リ更正ニ係ル軍人恩給支給規則ヲ發布シ大正七年一月一日ヨリ之ヲ實施セリ
- 六、郵便局窓口ニ於ケル給與金振替預入ハ從來ノ狀況ニ徵スルモ其ノ數甚タ僅少ナルノミナラス往々各局ニ於テ證書寄託ニ依ル振替預入ト混同シ過誤ヲ醸スコト尠カラサルヲ以テ之ヲ廢止シ一旦拂渡ノ上更ニ郵便貯金預入ノ方法ニ據ラシムルコトトシ大正七年四月ヨリ之ヲ實施セリ

- 又從來證書寄託ニ依ル給與金振替預入ニ對シテハ支給期毎ニ其ノ預入額ヲ通知シタルモ事務簡捷上大正七年十二月以降之カ通知ヲ廢止セリ
- 七、軍人恩給ハ大正六年法律第六號ニ依リ大正十一年迄ハ更正ヲナスモノナリシモ大正八年法律第七號ヲ以テ大正八年四月ヨリ一時ニ更正ヲナスコトトナリタルニ付各局ニ對シ更正氏名票ヲ送付セリ
- 八、事務簡捷ノ爲大正九年六月十五日以降振替預入ニ對スル貯金預入報告書ヲ廢止セリ
- 九、大正九年法律第十號ヲ以テ文武官恩給法等改正ノ結果給與額更正セラルルコトトナリタルニ因リ增加額支給並更正證書交付ニ關シ大正九年九月省令第八十號ヲ以テ大正九年法律第十號ニ依リ更正ニ係ル恩給等支給規則ヲ公布シ即日之ヲ施行セリ
- 十、大正十一年閣令第五號ヲ以テ大正十一年法律第十八號施行手續制定ノ結果增加金額等ノ支給方ニ關シ郵便官署ニ於ケル取扱手續ヲ規定スヘキ必要生シタルニ因リ

遞信省令第四十二號及公達第六百七十九號ヲ以テ增加恩給支給規則及同取扱規程等ヲ制定シ同年六月十九日公布シ即日之ヲ施行セリ

十一、大正十二年閣令第五號ヲ以テ新恩給法第一百一條乃至第三百三條ノ規定ニ依リ増額スヘキ恩給更正手續制定セラレタル結果恩給更正支給方ニ關シ郵便官署ニ於ケル取扱手續ヲ規定スヘキ必要ヲ生シタルニ因リ遞信省令第五十七號及公達第八百七十號ヲ以テ恩給法附則ニ依ル増額恩給更正規則及恩給法附則ニ依ル増額恩給更正取扱規程ヲ制定シ同年九月一日公布十月一日ヨリ之ヲ施行セリ

十二、大正九年法律第十號ニ依ル更正證書ノ交付請求書ハ同年閣令第八號ニ依リ支給局ヲ經由シテ貯金局ニ提出スヘキ規定ナリシモ之カ提出ノ終期未定ナリシ爲メ其ノ提出期間ヲ大正十二年十月十五日迄ト決定シ同年九月一日遞信省告示第四百二十六號ヲ以テ公布セリ

十三、大正十二年九月一日ノ關東地方ニ於ケル大震災ニ際シ是等震災區域ニ現住シタル受給者ニ對シ同年九月十六日閣令第六號ヲ以テ内閣恩給局長ノ管掌ニ係ル恩給退隱料及遺族扶助料等ノ支給期日及證書謄本交付ニ關スル件ヲ制定シ同年十月渡ノ繰上支給並ニ亡失又ハ毀損證書ノ特別謄本交付方ヲ公布セラレタルニ因リ内閣

恩給局員ヲ遞信省貯金局兼務トシ之ニ貯金局支出官所屬ノ臨時資金前渡官吏ヲ命シ給與金ノ支拂ニ當ラシメ支給事務ハ九月二十日ヨリ又謄本交付ハ同十七日ヨリ開始十月二十五日ヲ以テ何レモ終了セリ此間ノ支給口數九千六十八口金額九十六萬三千二百八圓二十五錢特別謄本ノ交付千百三件ナリ

十四、永年ノ懸案中ナリシ官吏恩給法、官吏遺族扶助法、軍人恩給法、市町村立小學校職員退隱料及遺族扶助料法、巡查看守退隱料及遺族扶助料法等ヲ統一シタル所謂統一恩給法案カ第四十六議會ニ於テ可決セラレ大正十二年四月十四日法律第四十八號ヲ以テ恩給法ヲ同年八月十六日勅令第三百六十七號ヲ以テ恩給法施行令ヲ又同月二十一日勅令第三百六十九號ヲ以テ恩給々與規則ヲ並同年十月一日閣令第七號ヲ以テ恩給々與細則ヲ夫々制定孰レモ同年十月一日ヨリ之ヲ實施セラレタル結果郵便官署ニ於ケル取扱手續改正ノ必要ヲ生シタルニ因リ同年十一月十日遞信省令第九十二號ヲ以テ年金恩給支給規則ヲ改正即日之ヲ施行シ又大正十三年四月二十日公達第三百二十六號ヲ以テ年金恩給取扱規程ヲ改正シテ即日之ヲ施行セリ今其ノ改正ノ主ナルモノヲ列舉セハ概ネ次ノ如シ

(一) 根本法上ノ改正

- (イ) 失權期給與金ノ月割 従前ノ規定ニ於テモ受給權消滅ノ場合ニ於ケル給與金ハ多クハ月割ナリシト雖モ (a) 重罪ノ刑ニ處セラレタルトキ及 (b) 國籍ヲ失ヒタルニ因リ權利消滅スル場合ハ日割ナリシカ新規定ニ在リテハ是等ノ場合ニ於テモ總テ月割トナリタリ
- (ロ) 支給停止ノ場合ノ給與金 従來ハ巡查看守退隱料ヲ除クノ外總テ日割ナリシモ新法令ニテハ全部月割トナリタリ
- (ハ) 權利消滅 従前ノ法令ニ依レハ遺族ノ去籍ハ總テ受給權消滅ノ原因タリシモ新恩給法ニテハ妻及子ハ自己カ分家ヲ爲ストキ並ニ公務員若ハ之ニ準スヘキ者ノ妻若ハ子ニシテ分家スル者ニ伴ヒ其ノ家ニ入りタルトキハ權利消滅セサルコトナレリ
- (ニ) 死亡期給與金ノ支給順位 従來ハ之カ支給方ニ關シ何等ノ規定ナカリシ爲メ一般民法ノ規定ニ依リ相續人ニ支給シ來リタルモ新恩給法令ニ於テハ扶助料請求順位ト同様即チ一、妻 二、未成年ノ子 三、夫 四、父 五、母 六、成年ノ子 七、祖父 八、祖母 九、相續人ト特定セラレ但未成年ノ子ハ未タ婚姻セサルトキニ限り又夫及成年ノ子ハ不具癡疾ニシテ生活資料ヲ得ルノ途ナク且之ヲ扶養スルモノナルトキニ限ルモノトス

(ホ) 巡查看守給助例ニ依ル支給事務ノ移替 各種恩給法令統一ノ結果從來臺灣ニ於テ支給シ來リタル巡查看守給助例ニ依ル國庫給助年金モ一般他ノ恩給ト同様新恩給法ニ於ケル恩給ト看做サルコトナリタルニ因リ之カ支給事務ヲ大正十三年一月渡ヨリ逡信省ニ移管セリ此人員七十八、年額九千九百六十圓ナリトス

(二) 手續法上ノ改正

- (イ) 支給期日ニ關シテハ從來告示ニ讓リタルモ之ヲ支給規則中ニ規定シタリ尙從來東京市内ニ於テハ
 年金、文官恩給、學校職員及巡查看守退隱料並ニ以上各種ノ遺族扶助料ハ
 十一月ヨリ十五日迄
 陸軍並ニ海軍恩給及其遺族扶助料ハ
 十六日ヨリ二十日迄
 ノ特例ヲ設ケ郵便局窓口繁閑ノ調節ヲ企圖シタルモ市内在住受給者ハ總數僅カニ一萬ニ過キス且新恩給法ニ於テハ文官恩給、陸軍恩給、海軍恩給等ノ區別ヲ

廢止シタルヲ以テ旁々此ノ特例ヲ廢シ各地一様給與金ノ支給期日ハ總テ各其ノ支給期月ノ十一日ヨリ二十日迄ニ之ヲ統一セリ

(ロ) 繼續支給ト一時支給ニ關スル規定ノ區分 舊規定ニ於テハ繼續支給ト一時支給ニ關スル適用條文雜然相前後シテ配置シアリ爲メニ其ノ何レニ適用スヘキ規定ナルヤ疑義ヲ生スルモノアリタルヲ以テ新規定ニ於テハ各條ノ配置ニ變更ヲ加ヘ兩者ニ共通セル規定ヲ總則ニ一括シ其ノ他ハ總テ繼續支給ト一時支給トニ判然之カ區分ヲ爲シタリ

(ハ) 一時限給與金ニ對スル支給請求書ノ廢止 從來一時限給與金ノ支給ヲ受ケムトスル者ハ之カ請求書ニ給與ニ關スル辭令書ノ寫ヲ添付支給局ヲ經由貯金局ニ提出ヲ要シタルモ改正規定ニアリテハ裁定官廳ヨリノ裁定通知書ニ依リ貯金局ニ於テ支給通知書ヲ發行支給局ヲ經テ受給者ニ交付スルコトトシ支給請求書ノ提出ヲ全廢シ以テ手續ノ簡捷ヲ企圖セリ

(ニ) 保管證書ノ再發 給與金ヲ郵便貯金ニ振替預入ノ爲メ證書寄託ノ受給者ニ交付スル保管證書カ亡失又ハ毀損ノ場合ニ於テモ從來何等之ニ關スル規定ナカリシヲ以テ之カ再交付ニ關スル規定ヲ設ケタリ

(ホ) 恩給ニ對スル印鑑届受入通知書ノ廢止 裁定官廳ヨリ貯金局ニ送付スル恩給裁定通知書ニハ受給者ノ現住所支給局名ヲ記載スルコトトナリタルニ因リ恩給ニ對シテハ貯金局ヨリ直ニ氏名票ヲ支給局ニ送付スルコトトシ從來ノ印鑑届受入通知書ヲ廢止セリ

(ヘ) 種類別記號廢止 新恩給法實施ト共ニ各種恩給證書ノ記號改定セラレタルヲ機トシ當該證書記號ヲ以テ受給者原簿及氏名票ヲ整理スルコトトシ從來ノ種類別記號ヲ廢止セリ但シ證書ニ記號ナキ左ノ年金及恩給ニ對シテハ各其ノ下記ノモノヲ以テ便宜證書記號ト看做シ取扱フコトトセリ

旭日勳章年金 い 金鷄勳章年金 ろ

特別年金 は 外國人恩給 に

(ト) 支給局變更手續ノ改正 従前ノ規定ニ依レハ支給局變更請求書ヲ受理シタルトキハ直ニ之ヲ貯金局ニ送付シ新氏名票ノ廻送ヲ俟テ印鑑届ヲ徴シタルヲ以テ該請求書ノ印鑑審査不能ノ爲メ舊支給局ノ印鑑ト新支給局ノ印鑑ト相違スルコトアルモ之ヲ發見スルノ途ナク一面受給者ハ改印届ヲ提出セスシテ給與金ヲ受領スルコトヲ得又他面ニ於テハ代人ニ於テ本人ノ印鑑ヲ偽造シテ本請

求ヲ爲シ以テ給與金ヲ詐取スル等ノ事故多カリシニ由リ改正規定ニテハ新支給局ニ於テ請求書ヲ受理シタル場合ニアリテモ總テ之ヲ舊支給局ニ廻送シ舊支給局ハ氏名票及印鑑届又ハ支給案内書ト共ニ之ヲ貯金局ニ送付シ貯金局ニ於テハ該請求書類ヲ審査ノ上原簿及氏名票等ニ相當訂正ヲ加ヘタル上印鑑届及氏名票ヲ新支給局ニ送付スルコトトシ以テ印鑑審査ノ完全ヲ期スルト共ニ氏名票ノ再調ヲ省略スルコトトセリ

- (チ) 恩給證書ノ再下付 從來恩給證書ノ亡失毀損等ニ依ル再下付申請書ハ貯金局ニ於テ受理シテ裁定官廳ニ廻送シ證書ノ再下付アリタルトキハ復タ貯金局ヲ經テ之ヲ受給者ニ交付シ來リタルモ新法令ニテハ裁定官廳ニ於テ直接受理及交付ヲ爲スコトトナリタリ而シテ證書ノ再下付アリタルトキハ舊證書ハ無効トナル規定ナルニ舊證書カ金融業者ノ手ニアルカ又ハ盜難等ニ罹リタル場合ニ於テ再下付後無効ノ舊證書ニ依リ支拂ヲナスコトアリ之カ爲メ過誤拂金徵收上徒ラニ手數ヲ要スルコトトナルカ故ニ各裁定官廳ニ於テ證書亡失ノ届出ヲ受理シタルトキハ其旨貯金局ニ於テ即報ヲ受クルコトトセリ
- (リ) 改氏名 従前ノ規定ニテハ恩給扶助料等ノ證書ニ對スル改氏名ノ手續ハ年金

證書ノ夫レト同様貯金局ニ於テ之ヲ爲シタルモ新恩給法令ニ於テハ當該裁定官廳ニ於テ之ヲ爲スコトトナレリ

- (ヌ) 恩給證書ニ對スル舊證廢止ニ關スル規定 舊年金恩給取扱規程ハ年金ニ對シテノミ舊證廢止ノ規定ヲ爲シタルモ恩給ニ對シテハ何等之カ規定ナカリシヲ以テ新取扱規程ニ於テハ新ニ之カ規定ヲ設ケタリ

- (ル) 支給案内書 改正規定ニ於テハ一時限給與金ニ對スル支給請求書ヲ廢スルト同時ニ支給案内書ヲ新ニ設ケ支給局ニ於ケル拂渡上ノ對照資料ト爲セリ

- (ヲ) 受領證書ノ肩書省略 新恩給法實施後ハ各裁定官廳ニ於テ恩給證書ニ受給者ノ肩書記載ヲ省略スルコトトナリタルニ因リ給與金受領證書ニモ同様之カ記載ヲ省略スルコトトセリ

十五、昭和二年五月勅令第二百十號ヲ以テ金鷄勳章年金令中改正ノ結果閣令第六號ヲ以テ勳章年金增加更正手續制定セラレ金鷄勳章功五級以下及旭日勳章五等以下ノ年金増額セラルルコトトナリタルニ付其ノ増加額支給及新證書ノ交付等ニ關シ同月遞信省令第十五號及同公達第四百六十二號ヲ以テ昭和二年勅令第二百十號ニ依ル増額年金更正規則及同取扱規程ヲ公布シ即日之ヲ施行セリ

年金増額左ノ如シ

一、金鷄勳章

功五級 三百圓ヲ三百五十圓ニ

功六級 二百圓ヲ二百五十圓ニ

功七級 百圓ヲ百五十圓ニ改正ス

二、旭日章

勳五等

百二十圓ヲ百二十五圓ニ

勳六等

八十圓ヲ百圓ニ

勳七等

六十圓ヲ七十五圓ニ

勳八等

三十六圓ヲ五十圓ニ
二十四圓ヲ四十圓ニ改正ス

十六、舊恩給法令ニ於テハ權利消滅シタル場合ノ給與金ハ期月ニ拘ハラズ支給スル旨

官吏恩給法施行規則軍人恩給法施行規則等ニ規定シアリシモ新恩給法令ニ於テハ右ハ支給官廳ノ命令ニ委任スル趣旨ナリトシテ之カ規定ナカリシニ依リ昭和三年二月一日遞信省令第五號ヲ以テ年金恩給支給規則中ニ改正ヲ加ヘ支給期月及期日ニ拘ハラズ之ヲ支給スト明示セリ

十七、支給局ニ於ケル氏名票及印鑑届ノ整理方並ニ給與金受領證書ノ様式等改正ノ必要アリタルヲ以テ昭和三年二月一日公達第七十三號ヲ以テ年金恩給取扱規程ヲ改正シ即日之ヲ施行セリ

十八、一時金支給原簿及支給案内書ハ調製上ノ手數輕減ノ爲様式改正ノ必要アリタルヲ以テ昭和四年一月二十一日公達第二十七號ヲ以テ年金恩給取扱規程ヲ改正シ即日之ヲ施行セリ

十九、公務員ノ恩給ニシテ俸給ヲ基礎トスルモノニ在リテハ昭和六年六月ノ減俸ニ伴ヒ其ノ恩給ハ減額セララルコトト爲リタルモ該減額ハ臨時ノ措置ナルニ鑑ミ右恩給ノ減額ヲ來ス分ニ付テハ之ヲ補給スルノ必要上又教育職員ノ恩給ヲ受ケ再任スル者ハ其ノ恩給ノ停止規定ノ特殊ナル所ヨリシテ事實上減俸ヲ受ケサルト同一ノ結果トナルノ不合理ヲ是正スルノ必要上昭和七年六月十七日法律第十三號ヲ以テ

恩給ノ減額補給及停止ニ關スル法律ヲ同年七月二十九日勅令第二百三號ヲ以テ昭和七年法律第十三號施行令ヲ又同月三十日閣令第一號ヲ以テ昭和七年法律第十三號恩給更正手續ヲ夫々公布八月一日ヨリ實施セラルルコトナリタル結果之等郵便官署ニ於ケル取扱手續制定ノ必要ヲ生シ同年七月三十日逓信省令第二十六號及同公達第四百二十二號ヲ以テ昭和七年法律第十三號ニ依ル恩給更正規則及同取扱規程ヲ公布シ八月一日ヨリ之ヲ施行セリ今其ノ要點ヲ舉クレハ

- (一) 増額更正ノモノ
 - (イ) 昭和六年六月ノ減俸ヲ受ケ退職又ハ死亡シタル者ニシテ軍人以外ノ公務員又ハ其ノ遺族ニシテ昭和七年七月三十一日以前ニ裁定ヲ受ケタルモノニ對シ減俸ナカリシト同一程度ニ増額更正ス
 - (ロ) 前項ニ該當スルモノハ一時金タル恩給又ハ扶助料ニ對シテモ更正追給ス
- (二) 停止額ノ増加
 - 學校職員受給者再就職シ支給停止ヲ爲ス場合ニ於テ減俸以前ニ退職シタル者ニシテ其ノ退職當時ノ俸給年額千四百四十圓ヲ超ユルモノハ之ヲ減俸ニ依ル額ト同一程度ニ減額計算ス

第二節 處理事項

年金恩給支給業務ハ受給者等ノ權利關係ニ影響ヲ及ホスコト尠少ナラス而モ之ニ關スル法規完備セサル爲メ疑義ヲ生スルコト多ク到底法規明文ニノミ依ルコト能ハサル場合尠カラサルヲ以テ業務執行上自然處理ノ統一ヲ要スルモノアリ今本業務ノ執行ニ關シ處理決定シタル事項ノ重ナルモノヲ示セハ左ノ如シ

一、年金恩給受給者死亡後其生存中ノ給與金ヲ遺產相續人タル無能力者ニ支拂フ場合ニ於ケル便宜處理方ノ制定

受給者死亡後生存中ニ係ル給與金ヲ遺產相續人タル未成年者又ハ禁治産者ニ支拂フヘキ場合ニ於テ後見人ハ戶籍法第九條ノ届出ヲナササルモ尙後見人タルヲ失ハス元來後見人タルハ其ノ届出ニ依リテ初メテ後見人タルニアラス民法第九百一條乃至第九百四條ニ依リ當然其身分ヲ取得スルモノニシテ適法ニ後見人タルモノハ戶籍法上ノ届出義務ニ違反スルモ尙ホ且完全ニ法定代理人タルヲ妨ケス故ニ受給者ノ相續人ニ對スル後見人ノ届出ナキモ之ヲ該相續人ノ法定代理人トシテ之ニ支給スルハ敢テ不可ナラス民法第九百一條乃至第九百三條ニ依ル後見人ナキ場合

ニ於テハ民法第九百四條ニ因リ所謂親族會召集ノ申請ヲ必要トスルモ給與金額ニシテ小額ナランカ申請費用ト收支償ハサルヘク否ラストスルモ其ノ得ル處僅少ニ過キサル可キヲ以テ特ニ確實ナル引受人アリテ其ノ損害ヲ擔保スルニ於テハ何等危険ナキカ故ニ左ノ如ク便宜處理方ヲ制定シ受給者ノ便宜ヲ圖レリ

(一) 民法第九百一條乃至第九百四條ニ依リ後見人タルヘキ被指定者、親權者、夫妻、戸主又ハ被選任者カ未タ戶籍法第百九條ノ届出ヲ爲ササルモ事實判明ノ場合ハ其儘後見人ニ拂渡スコト

(二) 前號ニ依ル後見人ナキ場合ト雖該給與金カ十圓未滿ニシテ且確實ナル引受人カ其拂渡ノ取消其他凡テ國家ニ損害ヲ生シタル時本人ニ代リ直ニ其損害ヲ賠償スヘキ責ニ任スルニ於テハ其儘該相續人ニ拂渡スコト

二、遺族扶助料追徴ニ關スル時効起算點ノ決定

會計法第十九條(現行)第三十二條ハ政府ニ納ムヘキ年度經過後滿五箇年内ニ上納ノ告知ヲ受ケサル者ハ其ノ義務ヲ免ルルコトヲ定ム而シテ扶助料受給者ニシテ裁判ノ結果戶籍ニ異動ヲ來シ當初ヨリ扶助料受給ノ權利ナキコトトナリタル場合ニ於テ既ニ支給シタル扶助料追徴上其ノ時効ノ起算點ハ之ヲ何時トスヘキカ換言スレ

三、年金恩給過誤拂徴收方ニ關スル協定變更

ハ斯ノ如キ場合ニ於テ會計法上政府ニ納ムヘキ年度トハ裁判確定ノ日ノ屬スル年度ヲ以テスヘキヤ將又其支出ヲナシタル年度ヨリスヘキヤニツキ大藏省ノ意見ヲ參酌シ裁判確定ノ日ノ屬スル年度ヲ以テ其ノ時効ノ起算點トナスコトニ決定セリ

三、年金恩給過誤拂徴收方ニ關シテハ明治四十三年所管替ノ際四十三年度迄ノ分年金恩給ノ過誤拂金徴收方ニ關シテハ明治四十三年所管替ノ際四十三年度迄ノ分ハ従前ノ支給應ニ於テ徴收方取扱ノコトニ協定ノ結果所管變更ノ前後ニ跨ルモノハ其ノ區別ニ從ヒ地方廳及郵便官署ニ於テ各別ニ徴收ノ手續ヲ爲シ來リタルモ斯クテハ同一納人ニ對シ重複ノ手數ヲ勞スルノミナラス其ノ納人無資力ノ爲メ徴收金ヲ貸付金ニ編入スル場合ニ於テモ別箇ノ債務トシテ管理ヲ要スルノ不便アルヲ以テ右過誤拂金徴收ニ關シテハ總テ遞信省所管トシテ取扱フヲ利便トシ大正三年十一月之ニ關シ大藏大臣ヨリ照會アリタルヲ以テ此ノ議ヲ容レ翌十二月以後發見ノ分ヨリ右大藏省來議ノ通取計フコトニ決シ茲ニ之カ協定ヲ變更セリ

四、年金恩給受給者生死不明ノ場合ニ於ケル處理方

受給者ノ生死不明ノ間ハ給與金ヲ支給シ難キノミナラス往々誤拂ヲ醸スノ虞アリ且又誤拂ヲナシタルトキハ之カ回收整理ニ煩雜ナル手數ヲ要スルヲ以テ其ト生死

確定ヲ俟テ之ヲ支給スルコトニ決定セリ

五、恩給未拂金ノ讓渡

軍人恩給受給者死亡シ其ノ家督相續人ヨリ先人ノ受クヘキ恩給未拂金ヲ讓受ケタル旨通知ニ接シタルヲ以テ相當詮議ノ結果恩給未拂金ニ對スル權利ハ假令家督相續人ニ移リタリトスルモ恩給タルノ性質ニ變化ナキヲ以テ當然軍人恩給法第四十二條ノ適用ヲ受ケ讓渡シ得サルコトニ決定讓渡通知ハ之ヲ無効ト看做シ處理スルコトニ決定セリ

六、年金恩給月割給與額支拂方

年金恩給受給者ノ權利消滅又ハ停止ノ場合ニ於ケル月割給與金ヲ各支給局ニ於テ算出支給スル向アリ爲ニ過不足拂ノ事故ヲ生シ處理上支障アルニ付各局ニ注意シ必ス當局ノ通知ヲ俟テ支給セシムルコトトセリ

七、年金受領方特別取扱ノ解決

金鵝勳章旭日勳章年金受領方ニ對スル陸軍省ノ照會ニ基キ審議ノ結果之ニ對シ例外ヲ認ムルモ全然支障ナキノミナラス寧ロ手數省略ノ利益アルヲ以テ特別取扱ヲ認ムルコトトセリ即チ各受給者年金證書ヲ携帯セサルモ陸軍省副官ノ年金證書所

持者タルコト並ニ金額證明書及委任狀ヲ呈示セルモノニ對シテハ特定ノ郵便局ニ限リ之ヲ支給スルコトトセリ

八、學校職員退隱料支給上加俸算入方ニ關スル處理

學校職員ニシテ退隱料ヲ受クル者再ヒ公務ニ就キタルトキ其ノ受クル給料ト退隱料トヲ合シタル金額カ退職當時ノ給料額ヲ超過スル場合ハ其ノ差額ニ限り退隱料ノ支給ヲ停止スヘキハ法律ノ明文ノ存スル所ナルカ從來臺灣總督府ニ於テハ加俸ハ(一)公務ニ就キ受クル給料及(二)退職當時ノ給料中ニ共ニ之ヲ含マサルモノトシ文部省ハ(一)ニ對シテハ之ヲ含ムモノトシ(二)ニ對シテハ否ラストノ見解ヲ有シ相互意見ノ合致ヲ缺キタルモ本件ノ如キ受給者ニ多大ノ利害關係ヲ及ホスモノナルヲ以テ之カ統一ヲ圖リ終ニ總理大臣ノ決裁ヲ經テ兩者トモ加俸ヲ合算シタルモノヲ以テ退隱料支給額ヲ決スルコトトナリタリ(但シ本項ハ大正十年法律第七十
二號ニ依リ自然消滅トナレリ)

九、年金恩給給與請求上證書呈示方ノ決定

年金恩給支給規則第五條(現行第八條)ハ受給者ニシテ給與金ノ支給ヲ受ケントスルトキハ其證書ヲ呈示シ權利者ナルコトヲ證明スヘキコトヲ定メアリ茲ニ於テカ證書ノ呈示ハ果シテ請求上ノ必要條件ナリヤ將又單ニ權利者タルコトノ證明方法ニ

過キサルヤノ議論ヲ生シ若シ規則第五條ヲ後者ノ如ク解スルニ於テハ裁判所ノ判決
決勝本其他權利者タルコトヲ確證スルモノアルニ於テハ敢テ證書ノ呈示ヲ要セス
トナスモ規則第五條ハ其ノ請求上ノ必要條件トシテ證書ノ呈示ヲ要スト定メタル
モノト解スルヲ以テ妥當トシ如何ナル場合ト雖モ絶對ニ其支給ノ請求ニハ證書ノ
呈示ヲ要スルモノト決定セリ

十、退職給與金ヲ受ケタル學校職員退職料

市町村立小學校教員退職料及遺族扶助料ニ依リ退職料ヲ受クル者再ヒ公務ニ就キ
タルカ爲メ退職料ノ支給ヲ停止スル場合ニ於テ同人ノ前ニ退職給與金ヲ受ケタル
者ナルトキハ同法第五條第一號ノ退職料ノ解釋上疑義ヲ生シタルニヨリ文部省ノ
意見ヲ參酌シ右ハ同法第四條第三項ニ依リ退職給與金相當額ノ十分ノ一ヲ控除シ
タル額ト解スルコトニ局議決定セリ(但シ本項ハ大正十年法律第二
十號ニ依リ自然消滅トナレリ)

十一、回收困難ナル恩給證書ニ對スル最終給與金處理方

恩給受給者死亡ノ場合及扶助料受給者(先順位者)死亡又ハ失權ノ場合ニ於テ恩給證
書カ他人ノ手裡ニ在リテ之カ回收困難ナルカ爲メ當該證書ニ對スル最終支給ノ金
額ヲ受取ルコト能ハサルモノニ對スル處理方ニ關シ恩給局ト協議ノ上事情ニ依リ

證書ノ謄本ヲ下附スルコトニ決定シ其ノ旨大正八年十二月貯規第一二七三號ヲ以
テ各局ニ通牒セリ

十二、明治九年達陸軍恩給令ニ依リ受クル給與金ノ時効起算點ノ決定

明治九年太政官達陸軍恩給令ニ依ル受給者カ給與金請求ヲ一箇年以上怠リタルト
キハ該令第九十四條ニ依リ一箇年ヲ經過シタル以前ノ給與金ハ請求ノ權利ヲ失フ
ヘキコトトナルヘキモ右一箇年間ノ時効ノ起算點ニ關シ何等明文ノ存スルモノナ
ク疑義ヲ生シタルヲ以テ恩給局ノ意見ヲ參酌シ支拂期日滿了ノ月ノ翌月ヨリ起算
シ一年ヲ經過シタル時即翌年ノ應當月ノ前月末ニ於テ右請求權ノ時効完成トナス
コトニ決定セリ

十三、前受給者死亡期ノ給與金支給ニ關スル協定

恩給受給者死亡期ノ給與金受領者カ新法ニ依リ夫又ハ成年ノ子ナル場合ニ於テノ
是等ノ者カ果シテ恩給法第七十四條ニ該當スルヤ否ヤ即チ生活資料ヲ得ルノ途ナ
ク且之ヲ扶養スル者ナキヤ否ヤハ郵便官署ニ於テハ之カ調査資料ニ乏シキヲ以テ
内閣恩給局トモ協定ノ上是等該當者ノ請求ニ對シテハ先ツ扶助料ノ裁定ヲ受ケタ
ル上其ノ扶助料證書ヲ提示セシメ之ニ依リ正當權利者タルコトヲ確メ支給スルコ

トトセリ

十四、受給者原簿及氏名票中受給者ノ元官職名ノ記入廢止

大正十二年法律第四十八號恩給法實施以後ハ裁定應ニ於テ恩給證書ニ受給者ノ元官職名ノ記載ヲ爲ササルコトナリタル結果給與金受領證書ノ記載方モ亦證書面ノ如ク改正セラレタルニ依リ受給者原簿及氏名票ニモ之カ記入ノ必要乏シキニ至リタルヲ以テ昭和四年九月以降其ノ記入ヲ廢止シ處務能率ノ増進ニ資セリ

十五年、年金恩給過誤拂金返還請求權ノ消滅時効期間變更

從來年金恩給過誤拂金返還請求權ノ消滅時効ハ會計法ノ五年ヲ適用シ來リタルモ右ハ大正十一年ヨリ實施ノ新會計法ノ解釋上民法ヲ適用スヘキニアラサルヤ疑義ヲ生スルニ至リ關係ノ向トモ審議ヲ重ネ遂ニ省議ノ結果昭和五年九月ヨリ民法ノ一般消滅時効ノ十年ヲ適用スルコトナレリ

第三節 訴訟判例

一、年金差押無効確認訴訟

年金受給者奥谷幸吉ノ債權者小針孫太郎ノ申請ニヨリ當局長ヲ第三債務者トシテ

年金ノ差押及轉付命令ノ送達ヲ受ケタルヲ以テ之ニ應シ相當處理濟ナリシカ其後受給者ノ他ノ債務者廣澤國藏ナル者ノ申請ニヨリ重ネテ同一年金ノ差押並ニ轉付命令ノ送達アリシヲ以テ當局ハ前ノ差押及轉付命令ヲ有效トシ後ノ命令ニハ之ニ應セサルモノトシ其旨債權者及裁判所ヘ通知シタルニ債權者廣澤國藏及受給者奥谷幸吉ハ共同原告トシテ國及前ノ差押債權者小針孫太郎ヲ被告トシテ前ノ差押及轉付命令ノ無効確認訴訟ヲ提起シタリ其ノ理由トスル所ハ小針孫太郎ノ債權ハ虛偽ノ公正證書ニ基キタルモノニシテ隨テ之ニ依ル差押及轉付命令ハ無効ナリト云フニアリ當局ニ於テハ其債權ノ内容如何ヲ問ハス形式上缺クル所ナキ正當ノ命令ヲ受ケタル以上ハ之レカ取消又ハ無効確認ノ判決アル迄ハ後ニ發セラレタル差押及轉付命令ニ應ス可キ限リニアラスト主張シ辯論開始ノ結果東京地方裁判所ニ於テハ總テ金鷄勳章年金ハ一身ニ專屬スルモノニシテ差押及轉付ヲ許ス可キモノニアラストシテ原告廣澤國藏ノ請求ヲ棄却スルト共ニ小針孫太郎ノ申請ニ係ル差押及轉付ハ之ヲ無効トストノ判決ヲ爲セリ該判決ノ理由ハ省議ト其見ル所ヲ異ニシ首肯シ得サル所ナレトモ元來本件ハ前記ノ差押及轉付命令ト虛偽ノ公正證書ニ基クコト判明シ隨ツテ判決ノ主文タル無効確認ニ對シテハ之ヲ認容スルノ外ナキヲ

以テ控訴ヲ提起セス此儘年金ハ受給者本人ニ交付スルコトトナシタルモ其後大審院ノ判例ハ年金ハ一身ニ專屬スルモノトシテ差押フルコトヲ得サルモノトセリ

二、恩給差押ニ關スル確定

陸軍恩給受給者溝口清俊ニ對スル債權者園田敬助ノ申請ニ依リ鹿兒島區裁判所ヨリ郵便貯金局長ヲ第三債務者トシテ貸金請求ノ爲ニスル債權差押命令ト共ニ債權轉付命令ノ送達アリタルモ元來恩給々與金ハ差押フルコトヲ得サルモノナルヲ以テ之ニ應セサルコトニ決議シ其ノ旨鹿兒島區裁判所及債權者ニ通告シタルニ差押債權者ハ此ノ措置ヲ不當トシ更ニ貯金局長ヲ相手取り轉付債權請求ノ爲メ東京區裁判所ニ訴訟ヲ提起セリ仍テ當局代表者ヲシテ軍人恩給ノ債權ハ軍人恩給法第四十二條ニ差押ノ禁止明文アルヲ以テ之ニ應シ難キ旨ヲ主張セシメタルニ判事ハ職權審理ニ依リ恩給ハ原權ト個々ニ發生スル受給權トヲ問ハス凡テ公權ナルヲ以テ民事裁判所ノ管轄ニ屬セストシテ之ヲ却下セリ然ルニ原告ハ尙ホ之ニ服セス更ニ東京地方裁判所ヘ控訴シタルニ同所ハ恩給ハ固ヨリ公權ナリト雖訴訟手續ニ關シテハ便宜一般私權ト同様ニ見做ス可ク是レ民事訴訟法ノ明文ニ照ラシテ明ナリ隨テ之カ支拂請求權ハ司法裁判所ノ管轄ニ屬スヘキモノトシ第一審判決ヲ破棄シタ

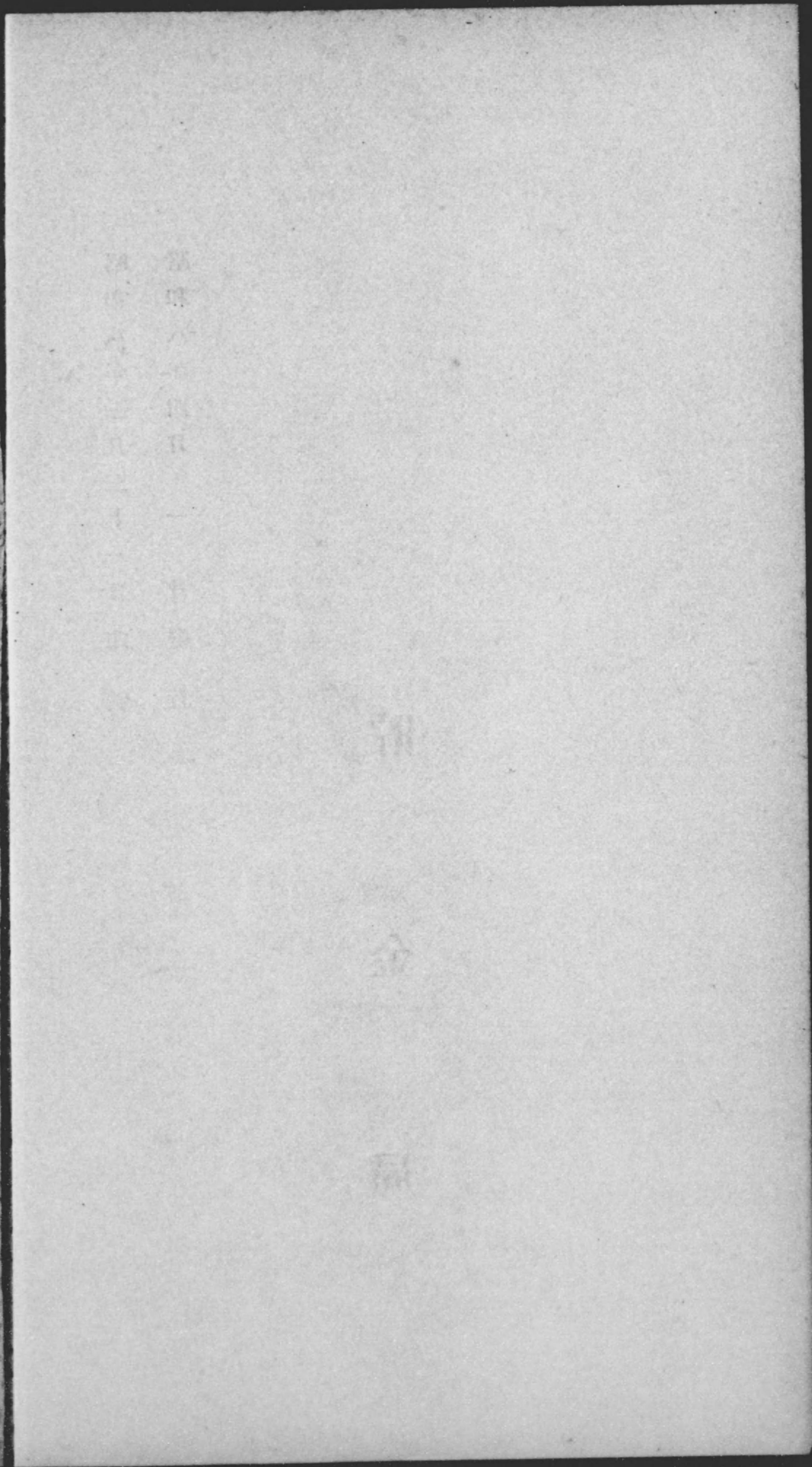
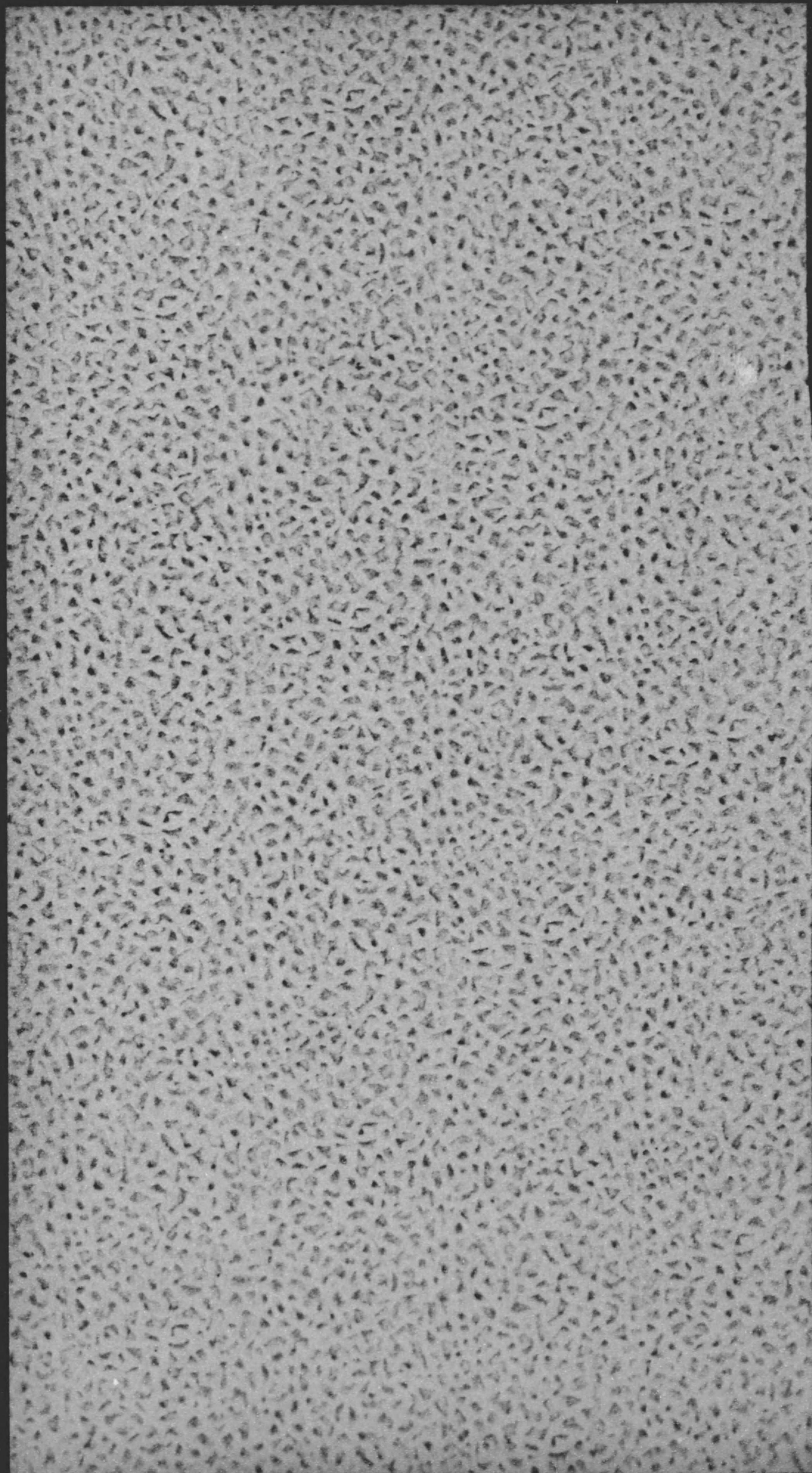
ル上恩給ノ差押ニ關シテハ被告ノ主張ヲ正當トシ原告ノ請求ヲ棄却セリ然ルニ控訴人ハ尙ホ之ニ服セス逐ニ大審院ニ上告シタリ然ルニ同院ハ民事訴訟法第六百十八條第二項ニ文武ノ官吏ノ恩給ハ一箇年間三百圓ヲ超過スルトキハ其超過額ノ半額ヲ差押フルコトヲ得ト規定シタレトモ同法ノ後ニ公布サレタル軍人恩給法第四十二條ニハ恩給ハ負債ノ抵償トシテ之ヲ差押フルコトヲ得スト規定セルヲ以テ民事訴訟法第六百十八條第二項ハ軍事ノ恩給ニ對シテハ其ノ適用ヲ除外サレタルモノトスルノ理由ヲ以テ原告ノ請求ヲ棄却ストノ判決アリ遂ニ軍人恩給法ニ依ル恩給モ差押ヘ得サルコトニ確定セリ

三、國稅滯納處分ニ依ル年金恩給ノ差押

從來國稅滯納處分ニ依ル年金恩給ノ差押ニ關シテハ受給者ノ所在地ヲ管轄スル收稅官吏ヨリノ差押通知ニ應シ來リシモ右ハ第三債務者タル貯金局ノ所在地ヲ管轄スル收稅官吏ニ於テ差押ヲ爲シタルモノニ非サレハ違法ナリトノ行政裁判所ノ判例(大正十五年第一〇三號)ノ次第モアリ大藏省トモ交渉ノ結果爾來貯金局ノ所在地ヲ管轄スル收稅官吏ノ差押ニ限リ應スルコトニ確定セリ

昭和八年三月三十一日印刷
昭和八年四月一日發行

貯金局



579
89

