

刷代膽寫)

Y994

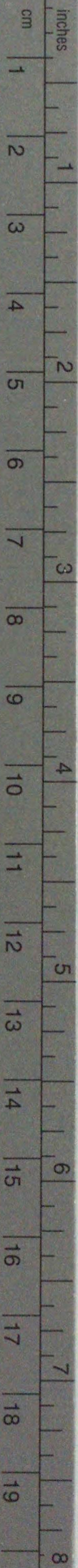
J2080



海軍力

一覽

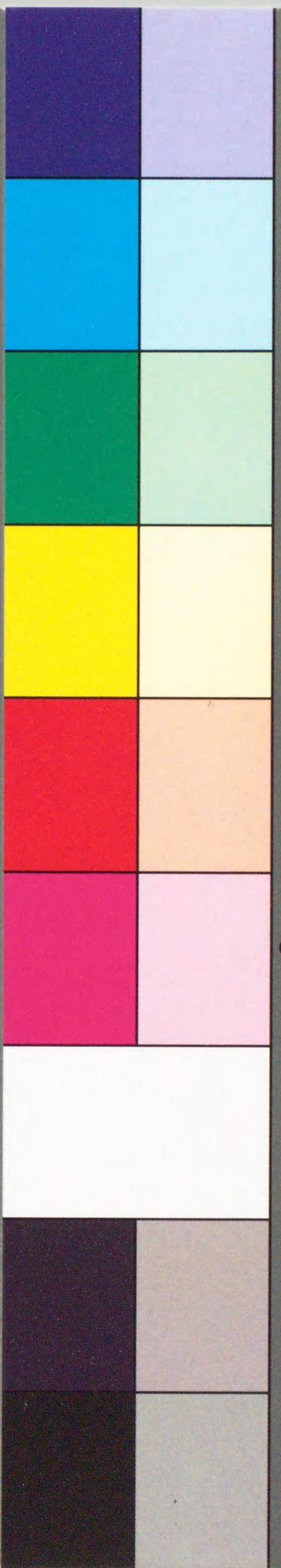
(海軍軍事
講演資料
其五)



Kodak Color Control Patches

© Kodak, 2007 TM: Kodak

Blue Cyan Green Yellow Red Magenta White 3/Color Black

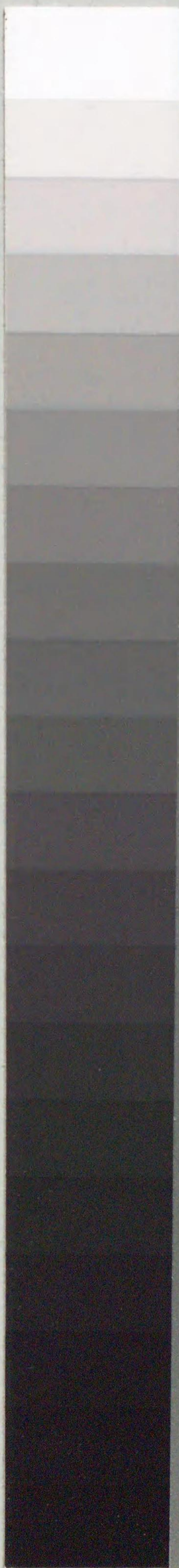


Kodak Gray Scale



© Kodak, 2007 TM: Kodak

A 1 2 3 4 5 6 M 8 9 10 11 12 13 14 15 B 17 18 19



目次

第一表ノ一 帝國艦艇一覽表軍艦ノ部	第八表ノ一 列國航空母艦一覽表
同 二 同 驅逐艦ノ部	第八表ノ二 列國航空機一覽表
同 三 同 掃海艇ノ部	第九表 列國軍事費一覽表
同 四 同 潛水艇ノ部	第十表 太平洋ニ於ケル列國海軍力一覽表
同 五 同 特務艦ノ部	第十一表 列國補助艦艇比較表
第二表 艦齡別列國艦艇隻數比較表	第十二表 華府協約海軍制限一覽表
第三表 列國海軍現勢力概要	
第四表 列國主力艦一覽表(戰艦及巡洋戰艦)	
第五表 列國最新艦艇一覽表(軍艦及驅逐艦)	
第六表 列國最新潛水艇一覽表	
第七表 列國航空母艦一覽表	



I 種
W



1200700960641

卷一	卷二	卷三	卷四	卷五	卷六	卷七	卷八	卷九	卷十	卷十一	卷十二	卷十三	卷十四	卷十五	卷十六	卷十七	卷十八	卷十九	卷二十
...

目次

- 卷一 卷一 帝國海軍一覽表
- 卷二 卷二 帝國海軍一覽表
- 卷三 卷三 帝國海軍一覽表
- 卷四 卷四 帝國海軍一覽表
- 卷五 卷五 帝國海軍一覽表
- 卷六 卷六 帝國海軍一覽表
- 卷七 卷七 帝國海軍一覽表
- 卷八 卷八 帝國海軍一覽表
- 卷九 卷九 帝國海軍一覽表
- 卷十 卷十 帝國海軍一覽表
- 卷十一 卷十一 帝國海軍一覽表
- 卷十二 卷十二 帝國海軍一覽表
- 卷十三 卷十三 帝國海軍一覽表
- 卷十四 卷十四 帝國海軍一覽表
- 卷十五 卷十五 帝國海軍一覽表
- 卷十六 卷十六 帝國海軍一覽表
- 卷十七 卷十七 帝國海軍一覽表
- 卷十八 卷十八 帝國海軍一覽表
- 卷十九 卷十九 帝國海軍一覽表
- 卷二十 卷二十 帝國海軍一覽表



1200700960641

總計 七四隻 內未成 八隻

Table with columns for ship names (宇治, 伏見, 鳥羽, etc.), displacement (e.g., 5499, 4420), armament (e.g., 8-inch guns), and builders (e.g., 英國造船廠).

Table for '一等砲艦' (First-class Gunboats) with columns for ship names (安宅, 最上, 淀早), displacement, armament, and builders.

Table for '艦防海等二' (Second-class Sea Defense Ships) with columns for ship names (滿州, 明石, 千歲), displacement, armament, and builders.

Table for '艦防海等一' (First-class Sea Defense Ships) with columns for ship names (淺間, 八雲, 吾妻), displacement, armament, and builders.

Table for '艦設敷' (Ship Construction) with columns for ship names (常磐, 阿蘇, 勝力), displacement, armament, and builders.

Table for '艦母水潜' (Submarine Motherships) with columns for ship names (長鯨, 退鯨, 駒橋), displacement, armament, and builders.

Table for '艦母空航' (Aircraft Motherships) with columns for ship names (赤城, 加賀, 鳳翔), displacement, armament, and builders.

Table for '艦洋' (Ocean Ships) with columns for ship names (夕張, 神通, 川内), displacement, armament, and builders.

第一號掃海艇	第二號掃海艇	第三號掃海艇	第四號掃海艇	第五號掃海艇	第六號掃海艇	初霜風	初日霜	朝葉月	春風	夕風	夕立	響立	水無	長月	菊月	浦月	磯波	綾波	
七、六	八、三	二、二	二、二	二、二	二、二	二、二	二、二	二、二	二、二	二、二	二、二	二、二	二、二	二、二	二、二	二、二	二、二	二、二	二、二
八、三	八、三	二、二	二、二	二、二	二、二	二、二	二、二	二、二	二、二	二、二	二、二	二、二	二、二	二、二	二、二	二、二	二、二	二、二	二、二
二、二	二、二	二、二	二、二	二、二	二、二	二、二	二、二	二、二	二、二	二、二	二、二	二、二	二、二	二、二	二、二	二、二	二、二	二、二	二、二
七、〇	七、〇	二、〇	二、〇	二、〇	二、〇	二、〇	二、〇	二、〇	二、〇	二、〇	二、〇	二、〇	二、〇	二、〇	二、〇	二、〇	二、〇	二、〇	二、〇
二、〇	二、〇	二、〇	二、〇	二、〇	二、〇	二、〇	二、〇	二、〇	二、〇	二、〇	二、〇	二、〇	二、〇	二、〇	二、〇	二、〇	二、〇	二、〇	二、〇
八、二	八、二	八、二	八、二	八、二	八、二	八、二	八、二	八、二	八、二	八、二	八、二	八、二	八、二	八、二	八、二	八、二	八、二	八、二	八、二
二	二	二	二	二	二	二	二	二	二	二	二	二	二	二	二	二	二	二	二
大正二、五	大正二、五	大正二、五	大正二、五	大正二、五	大正二、五	大正二、五	大正二、五	大正二、五	大正二、五	大正二、五	大正二、五	大正二、五	大正二、五	大正二、五	大正二、五	大正二、五	大正二、五	大正二、五	大正二、五
大正二、三	大正二、三	大正二、三	大正二、三	大正二、三	大正二、三	大正二、三	大正二、三	大正二、三	大正二、三	大正二、三	大正二、三	大正二、三	大正二、三	大正二、三	大正二、三	大正二、三	大正二、三	大正二、三	大正二、三
大正二、六	大正二、六	大正二、六	大正二、六	大正二、六	大正二、六	大正二、六	大正二、六	大正二、六	大正二、六	大正二、六	大正二、六	大正二、六	大正二、六	大正二、六	大正二、六	大正二、六	大正二、六	大正二、六	大正二、六
播摩遊船工場	玉造船工場	大阪鐵工所	佐世保工廠	同	同	吳工廠	橫須賀工廠	同	同	同	同	同	同	同	同	同	同	同	同

第一表ノ三

帝國艦艇一覽表

掃海艇ノ部

大正十五年九月一日調

種艦	艦名	ノ垂線間 最大幅	吃平均	排水量	速力	備	砲	發射管	年起 月工	年進 月水	年竣 月工	製造 所
第一號掃海艇	初霜風	七、六	二、二	七、〇	二、〇	八、二	二	二	大正二、五	大正二、三	大正二、六	播摩遊船工場
第二號掃海艇	初日霜	八、三	二、二	七、〇	二、〇	八、二	二	二	大正二、五	大正二、三	大正二、六	玉造船工場
第三號掃海艇	朝葉月	二、二	二、二	二、〇	二、〇	八、二	二	二	大正二、五	大正二、三	大正二、六	大阪鐵工所
第四號掃海艇	春風	二、二	二、二	二、〇	二、〇	八、二	二	二	大正二、五	大正二、三	大正二、六	佐世保工廠
第五號掃海艇	夕風	二、二	二、二	二、〇	二、〇	八、二	二	二	大正二、五	大正二、三	大正二、六	同
第六號掃海艇	夕立	二、二	二、二	二、〇	二、〇	八、二	二	二	大正二、五	大正二、三	大正二、六	同
	響立	二、二	二、二	二、〇	二、〇	八、二	二	二	大正二、五	大正二、三	大正二、六	同
	水無	二、二	二、二	二、〇	二、〇	八、二	二	二	大正二、五	大正二、三	大正二、六	同
	長月	二、二	二、二	二、〇	二、〇	八、二	二	二	大正二、五	大正二、三	大正二、六	同
	菊月	二、二	二、二	二、〇	二、〇	八、二	二	二	大正二、五	大正二、三	大正二、六	同
	浦月	二、二	二、二	二、〇	二、〇	八、二	二	二	大正二、五	大正二、三	大正二、六	同
	磯波	二、二	二、二	二、〇	二、〇	八、二	二	二	大正二、五	大正二、三	大正二、六	同
	綾波	二、二	二、二	二、〇	二、〇	八、二	二	二	大正二、五	大正二、三	大正二、六	同

計二十四隻
内未成二隻

艦名	種類	長	最大幅	平均吃水	排水量	速力	備砲	年起工	年進水	年竣工	製造所
朝日	練習特務艦	130.0	33.4	6.3	1,141	18.2		明治30.10	明治31.3	明治31.7	英國 ショーン・ブラウン社
敷島	同	129.3	33.1	6.6	1,186	18.6		明治30.10	明治31.3	明治31.7	英國 ティームス社
富士	同	140.0	33.5	6.6	1,890	18.4		明治30.10	明治31.3	明治31.7	英國 ティームス社
攝津	標的艦	151.0	35.6	7.9	1,730	18.1	四	明治30.10	明治31.3	明治31.7	英國 ティームス社
武藏	測量的艦	162.7	36.7	4.5	1,478	18.8	四	明治30.10	明治31.3	明治31.7	英國 ティームス社
大和	同	181.0	37.0	4.5	1,730	18.8	四	明治30.10	明治31.3	明治31.7	英國 ティームス社
松江	同	173.4	36.7	4.5	1,478	18.8	四	明治30.10	明治31.3	明治31.7	英國 ティームス社
松州	同	173.4	36.7	4.5	1,478	18.8	四	明治30.10	明治31.3	明治31.7	英國 ティームス社

帝國艦艇一覽表

大正十五年九月一日調

第一表ノ五

帝國艦艇一覽表

特務艦ノ部

大正十五年九月一日調

艦名	種類	長	最大幅	平均吃水	排水量	速力	備砲	年起工	年進水	年竣工	製造所
朝日	練習特務艦	130.0	33.4	6.3	1,141	18.2		明治30.10	明治31.3	明治31.7	英國 ショーン・ブラウン社
敷島	同	129.3	33.1	6.6	1,186	18.6		明治30.10	明治31.3	明治31.7	英國 ティームス社
富士	同	140.0	33.5	6.6	1,890	18.4		明治30.10	明治31.3	明治31.7	英國 ティームス社
攝津	標的艦	151.0	35.6	7.9	1,730	18.1	四	明治30.10	明治31.3	明治31.7	英國 ティームス社
武藏	測量的艦	162.7	36.7	4.5	1,478	18.8	四	明治30.10	明治31.3	明治31.7	英國 ティームス社
大和	同	181.0	37.0	4.5	1,730	18.8	四	明治30.10	明治31.3	明治31.7	英國 ティームス社
松江	同	173.4	36.7	4.5	1,478	18.8	四	明治30.10	明治31.3	明治31.7	英國 ティームス社
松州	同	173.4	36.7	4.5	1,478	18.8	四	明治30.10	明治31.3	明治31.7	英國 ティームス社

帝國艦艇一覽表

大正十五年九月一日調

第一表ノ五

帝國艦艇一覽表

特務艦ノ部

大正十五年九月一日調

艦種	艦名	長	最大幅	吃水均	排水量	速力	備砲	年起月工	年進月水	年竣月工	製造所
練習特務艦	朝日	133.10	23.94	6.93	12,141	18.2	一	明治30,10	明治33,3	明治33,7	英國 シヨン・ブラウン社
同	敷島	133.93	23.01	6.60	11,966	18.6	一	明治30,3	明治32,1	明治33,1	英國 テームス社
同	富士	134.00	23.25	6.66	9,890	18.7	一	明治27,8	明治29,3	明治30,8	英國 テームス鐵工所
測量的艦	○攝津	152.40	25.60	7.09	17,300	22	四	明治4,1	明治4,3	明治4,7	吳工廠
同	大和	161.37	20.67	4.65	1,478	14.8	四	明治17,10	明治19,3	明治20,2	小野濱造船所
同	松江	72.24	10.40	4.27	2,550	15	二	明治16,2	明治18,5	明治20,2	獨 小野濱造船所
同	膠州	76.96	11.01	3.73	2,230	10.3	八	明治17,10	明治18,5	明治18,5	獨 英國グラスゴ
同	高崎	114.30	14.61	4.80	5,987	10	同	明治17,10	明治18,5	明治18,5	獨 英國グラスゴ
運送艦	青島	73.99	15.06	6.63	8,300	10	同	明治17,10	明治18,5	明治18,5	獨 英國グラスゴ
同	劍埼	64.01	9.45	4.27	1,976	9	同	明治16,2	明治16,6	明治16,6	獨 英國グラスゴ
同	室戸	115.16	15.24	7.01	9,800	14	十二	明治16,2	明治17,6	明治17,6	獨 英國グラスゴ
同	野島	112.92	15.24	7.01	9,800	14	十二	明治16,2	明治17,6	明治17,6	獨 英國グラスゴ
同	野間	112.92	15.24	7.01	9,800	14	十二	明治16,2	明治17,6	明治17,6	獨 英國グラスゴ
同	能登呂	112.92	15.24	7.01	9,800	14	十二	明治16,2	明治17,6	明治17,6	獨 英國グラスゴ
同	知味	112.92	15.24	7.01	9,800	14	十二	明治16,2	明治17,6	明治17,6	獨 英國グラスゴ
同	佐裳	112.92	15.24	7.01	9,800	14	十二	明治16,2	明治17,6	明治17,6	獨 英國グラスゴ
同	鶴見	112.92	15.24	7.01	9,800	14	十二	明治16,2	明治17,6	明治17,6	獨 英國グラスゴ
同	尻矢	112.92	15.24	7.01	9,800	14	十二	明治16,2	明治17,6	明治17,6	獨 英國グラスゴ
同	石廊	112.92	15.24	7.01	9,800	14	十二	明治16,2	明治17,6	明治17,6	獨 英國グラスゴ
同	神威	112.92	15.24	7.01	9,800	14	十二	明治16,2	明治17,6	明治17,6	獨 英國グラスゴ
同	隱戸	112.92	15.24	7.01	9,800	14	十二	明治16,2	明治17,6	明治17,6	獨 英國グラスゴ
同	早瀬	112.92	15.24	7.01	9,800	14	十二	明治16,2	明治17,6	明治17,6	獨 英國グラスゴ
同	鳴戸	112.92	15.24	7.01	9,800	14	十二	明治16,2	明治17,6	明治17,6	獨 英國グラスゴ
同	間宮	112.92	15.24	7.01	9,800	14	十二	明治16,2	明治17,6	明治17,6	獨 英國グラスゴ
同	大泊	112.92	15.24	7.01	9,800	14	十二	明治16,2	明治17,6	明治17,6	獨 英國グラスゴ
碎氷艦	同	144.78	18.59	8.43	17,500	14	一	明治10,6	明治11,0	明治11,7	同 神戸川崎造船所

(註) ○符ハ軍備制限條約ノ規定ニ依リ戰闘任務ニ堪ヘサルモノト爲シ保有シ得クルモノ

合計 二八隻

艦齡別列國艦艇隻數比較表

大正十五年九月一日調

考 備	國 伊	國 佛	國 英	國 米	本 日	國 別	
						艦 種	竣工ヨリ起算セル艦齡
	戰艦 巡洋艦 驅逐艦 潛水艦 航空母艦	戰艦 巡洋艦 驅逐艦 潛水艦 航空母艦	戰艦 巡洋艦 驅逐艦 潛水艦 航空母艦	戰艦 巡洋艦 驅逐艦 潛水艦 航空母艦	戰艦 巡洋艦 驅逐艦 潛水艦 航空母艦	戰艦 巡洋艦 驅逐艦 潛水艦 航空母艦	八年未滿 八年以上 六年未滿 六年以上
	九〇	* * * *	三三六八一	二六六二	一三一四	二二二二	計
	三三二	四四二 二四三 三六	* 五七二 三三八	三〇 三二八 四一三	一 七	三 四 四	計
	六三二	九 三 四	二	一 三	二 一 二 二 三 三 四 七 一	二二四六	計
	四七四 二五	一 七六八 二四三 一九〇	八 五五 一八九 四四 一八	五 六六 一四三 八七 三八	三 四二 〇四四 二五八 九四 四七 三二 四六		計
	一三九二	〇九 三 三	一 四二 三 二	二 三 二	二 四 九 六		計
		一 七九 七 一	一 四二 三	一 三 三 六	七 七		計
		既成艦中*印チ附セルモノハ建造中ナルモ既ニ完成セリト認メラルルモノヲ算入セリ(十五年七月公試中ノモノ迄) 建造計畫中ノモノ左ノ如シ(第二期計畫殘部) 巡洋艦 一〇,〇〇〇トン級 二隻 驅逐艦 二,五〇〇トン級 九隻 潛水艦 一,四五〇トン級 一〇隻 一等潛水艦 水上一,〇〇〇トン級 一隻 二等潛水艦 水上、五〇〇トン級 一六隻 機雷敷設潛水艦 三隻	*内二隻ハ目下巡洋艦ヨリ改造中	類別ハ總テ英國海軍ノ其レニ依レリ 未起工艦ハ一九二九—三〇年度迄ニ起工スベキモノ、總計ナリ	類別ハ總テ米國海軍ノ其レニ依レリ	記 事	

一、戰艦ハ排水量一萬トン以上ノモノノミチ計上セリ
 二、驅逐艦ハ一等ハ排水量千トン以上ノモノ、二等ハ千トン未滿六百トン以上ノモノ、三等ハ六百トン未滿ノモノヲ計上シ三百トン未滿ノモノハ計上セス又擲導驅逐艦ハ一等驅逐艦ニ計上セリ
 三、潛水艦ノ一等ハ水上排水量一千トン以上ノモノ、二等ハ同五百トン以上一千トン未滿ノモノ、三等ハ同五百トン未滿ノモノヲ計上セリ
 四、同一艦種ト雖各國特種ノ名稱ヲ附セルモノハ各別ニ計上セリ

國別	日	英	米	佛	伊
戰艦
巡洋艦
驅逐艦
潛水艦
航空母艦
總噸數

戰艦限區國總噸數表

大正十五年八月一日調

第三表

列國海軍勢力概要

昭和二年二月末日調

國別	隻數	噸數	戰艦		巡洋艦		驅逐艦	潛水艦	航空母艦			
			超弩級	弩級	超弩級	弩級						
伊國	0	0	108,360	25,100	0	0	75,510	70(內舊14)	4	16,733	1	5,000
佛國	3	36,364	3	3	0	0	19,676	56(內舊3)	4	33,169	1	33,800
英國	18	457,750	0	0	4	0	244,140	176(內舊3)	5	421,015	8	226,400
米國	14	430,100	4	4	0	0	254,425	284(內舊3)	3	84,779	5	63,550
日本	6	191,330	0	0	4	0	23,479	93(內舊4)	6	50,268	3	42,275

列國最新艦型一覽表

軍艦及驅逐艦

(排水量佛伊ハ廳ヲ用フ)

艦種		名		國		垂線間長		最大幅		平均吃水		排水量		實馬力		速力		主甲板		主砲		副、補助砲		魚雷發射管		
艦名	國名	名	國	名	國	米	米	米	米	米	馬力	馬力	節	米	米	米	米	米	米	米	米	米	米	米	米	
伊	佛	米	英	日	伊	佛	米	英	日	英	日	米	英	日	米	英	日	米	英	日	米	英	日	米	英	日
マレニオン	シムアール	メルビン級	マルコム	第一十八	第二十九	トレント	デユルゲイ	メンフェイス	エメラルド	フロビシャ	古鷹	フツド	霧島	陸奥	ラミリーブ	パウエジニヤ										
一九七・七四	一九七・三〇	一九四・四	一九七・五三	八三・八二	九七・五四	一九〇・二〇	一七五・〇〇	一六七・七三	一六三・〇七	一七二・二二	一七六・六	二四六・八八	一九九・九	二〇一・一七	一九七・七六	一八二・八七										
九二・六	九六・五	九四・三	九六・七	八〇・八	九二・四	二〇・五五	一七・二〇	一六・七六	一六・四五	一九・八一	一五・四七	三三・〇六	二八・〇四	二八・九六	三三・二三	二九・六六										
三・三六	三・五五	二・八四	四・〇八	二・二五	二・九二	五・六七	四・四二	四・三四	五・〇二	六・二四	四・五〇	九・七五	八・三八	九・四	九・八五	九・二六										
一、四〇〇	二、一九五	一、二二五	一、八〇〇	九〇〇	一、四四五	一〇、一六〇	七、三三〇	七、五〇〇	七、一〇〇	九、七〇〇	七、一〇〇	四一、二〇〇	二七、五〇〇	三三、八〇〇	二五、七五〇	三、六〇〇										
三三、〇〇〇	四一、〇〇〇	二七、〇〇〇	四〇、〇〇〇	計畫	計畫	一一〇、〇〇〇	一〇〇、〇〇〇	一〇〇、〇〇〇	八〇、〇〇〇	計畫	計畫	計畫	計畫	計畫	計畫	計畫										
三三・〇	三四・〇	三五・〇	三六・五	三二・五	三四・〇	三四・五	三四・〇	三四・五	三三・〇	三三・五	三三・〇	三三・〇	二七・五	二二・〇	二三・〇	二二・〇										
								〇・三	〇・七	〇・七		〇・三		〇・三	〇・三	〇・四										
十二	十二	十	十二	十二	十二	二〇・一	一五・五	十五	十五	十九	二十	三十八	三十六	四十	三十八	四十										
四	八	四	五	三	四	八	八	三	七	七	六	八	八	八	八	八										
機八	機八	八	八	機	機	七・五	七・五	機	十	十	八	十	八	八	八	八										
二	二	一	一	二	二	三	四	二	三	三	四	二	一	二	二	二										
五	四	五	六	六	六	八	八	一〇	三	四	三	二	二	二	二	二										
五十三	五十五	五十三	五十三	五十三	五十三	五十三	五十三	五十三	五十三	五十三	五十三	五十三	五十三	五十三	五十三	五十三										
一九二	一九二	一九二	一九二	一九二	一九二	一九二	一九二	一九二	一九二	一九二	一九二	一九二	一九二	一九二	一九二	一九二										

佛國ハ新戰艦ヲ建造セス、現在ノ最新戰艦ハ「ブルターニュ」級(第五表)ノミ
 伊國ニハ九千百十二年進水ノ「アンドレア・ドリア」以後ノ戰艦ナシ

艦型一覽表

軍艦及驅逐艦

大正十五年九月一日調

(排水量佛伊ハ廳チ用フ)

要目	備考		魚雷發射管	建造年月			記事
	主砲	副、補助砲		起工	進水	竣工	
水排水量	三三、八〇〇	四十糎	八十四糎高角	一九二〇、四	一九二二、二	一九二三、二	
實馬力	計畫	四十糎	八十五糎高角	一九二〇、四	一九二二、二	一九二三、二	
速度	二二・〇	四十糎	八十三糎高角	一九二〇、四	一九二二、二	一九二三、二	
主甲板	〇・四〇	四十糎	八糎高角	一九二〇、四	一九二二、二	一九二三、二	
主砲	三十八糎	八	八糎高角	一九二〇、四	一九二二、二	一九二三、二	
副、補助砲	八	八	八糎高角	一九二〇、四	一九二二、二	一九二三、二	
魚雷發射管	八	八	八糎高角	一九二〇、四	一九二二、二	一九二三、二	
起工	一九二二、三	一九二二、三	一九二二、三	一九二二、三	一九二二、三	一九二二、三	
進水	一九二二、三	一九二二、三	一九二二、三	一九二二、三	一九二二、三	一九二二、三	
竣工	一九二二、三	一九二二、三	一九二二、三	一九二二、三	一九二二、三	一九二二、三	
記事							

「レオネ」級ハ噸導驅逐艦ナリ

「レオネ」級ハ噸導驅逐艦ナリ

「レオネ」級ハ噸導驅逐艦ナリ

「レオネ」級ハ噸導驅逐艦ナリ

「レオネ」級ハ噸導驅逐艦ナリ

「レオネ」級ハ噸導驅逐艦ナリ

「レオネ」級ハ噸導驅逐艦ナリ

「レオネ」級ハ噸導驅逐艦ナリ

「レオネ」級ハ噸導驅逐艦ナリ

「レオネ」級ハ噸導驅逐艦ナリ

「レオネ」級ハ噸導驅逐艦ナリ

「レオネ」級ハ噸導驅逐艦ナリ

「レオネ」級ハ噸導驅逐艦ナリ

「レオネ」級ハ噸導驅逐艦ナリ

「レオネ」級ハ噸導驅逐艦ナリ

「レオネ」級ハ噸導驅逐艦ナリ

「レオネ」級ハ噸導驅逐艦ナリ

「レオネ」級ハ噸導驅逐艦ナリ

「レオネ」級ハ噸導驅逐艦ナリ

第六表

列國最新潛水艦一覽表

排水量ノ欄佛伊ハ艇ヲ用フ

大正十五年九月一日調

別國	米國	英 國	佛 國	伊 國
型 式	V S 型 型	O X M L K 一 一 三 九 六	Requin Ondine	I. Maccenigo 型 N Balilla
進 計 水 畫 年 年 量 量	一九二七 一九二七 一九二八	一九二九 一九二八 一九二八 一九二二 一九二二 一九二二 一九二二 一九二二 一九二二	一九二二 一九二二 一九二二 一九二二 一九二二 一九二二 一九二二 一九二二 一九二二	一九二四 一九二四 一九二四 一九二四 一九二四 一九二四 一九二四 一九二四 一九二四
排 水 水 量	九、九三 一、三三〇 二、二六四	一、八八〇 二、五〇〇 一、九〇〇 一、一五〇 一、一六〇 一、一五〇 一、一五〇 一、一五〇 一、一五〇	一、四七 一、四八 一、四八 一、四八 一、四八 一、四八 一、四八 一、四八 一、四八	一、三六〇 一、三六〇 一、三六〇 一、三六〇 一、三六〇 一、三六〇 一、三六〇 一、三六〇 一、三六〇
速 力 水 中	二、一五 二、一五 二、一五	二、三〇 二、三〇 二、三〇 二、三〇 二、三〇 二、三〇 二、三〇 二、三〇 二、三〇	一、四 一、四 一、四 一、四 一、四 一、四 一、四 一、四 一、四	一、八 一、八 一、八 一、八 一、八 一、八 一、八 一、八 一、八
長	七、二五 七、二五 七、二五	七、二六 七、二六 七、二六 七、二六 七、二六 七、二六 七、二六 七、二六 七、二六	七、八二 七、八二 七、八二 七、八二 七、八二 七、八二 七、八二 七、八二 七、八二	六、八五 六、八五 六、八五 六、八五 六、八五 六、八五 六、八五 六、八五 六、八五
幅	六、六五 六、六五 六、六五	六、六五 六、六五 六、六五 六、六五 六、六五 六、六五 六、六五 六、六五 六、六五	六、八二 六、八二 六、八二 六、八二 六、八二 六、八二 六、八二 六、八二 六、八二	六、一九 六、一九 六、一九 六、一九 六、一九 六、一九 六、一九 六、一九 六、一九
吃 水	四、二二 四、二二 四、二二	四、二二 四、二二 四、二二 四、二二 四、二二 四、二二 四、二二 四、二二 四、二二	四、四 四、四 四、四 四、四 四、四 四、四 四、四 四、四 四、四	五、〇〇 五、〇〇 五、〇〇 五、〇〇 五、〇〇 五、〇〇 五、〇〇 五、〇〇 五、〇〇
備 砲	機 十 銃 十	機 十 銃 十 機 十 銃 十 機 十 銃 十 機 十 銃 十 機 十 銃 十	機 十 銃 十	機 十 銃 十 機 十 銃 十 機 十 銃 十 機 十 銃 十 機 十 銃 十
發 射 管 (糧)	六	三 二 二 二 二 二 二 二 二	一	二
機 力	一、二〇〇 一、五〇〇 五、〇〇〇	一、四〇〇 一、四〇〇 一、四〇〇 一、四〇〇 一、四〇〇 一、四〇〇 一、四〇〇 一、四〇〇 一、四〇〇	一、四〇〇 一、四〇〇 一、四〇〇 一、四〇〇 一、四〇〇 一、四〇〇 一、四〇〇 一、四〇〇 一、四〇〇	一、三〇〇 一、三〇〇 一、三〇〇 一、三〇〇 一、三〇〇 一、三〇〇 一、三〇〇 一、三〇〇 一、三〇〇
搭 載 油 量	一、四 一、四 一、四	一、四 一、四 一、四 一、四 一、四 一、四 一、四 一、四 一、四	一、四 一、四 一、四 一、四 一、四 一、四 一、四 一、四 一、四	一、四 一、四 一、四 一、四 一、四 一、四 一、四 一、四 一、四
乘 員	八 七	五 四 四 四 四 四 四 四 四	五 四	三
記 事		蒸氣潛水艦		機雷十六個

Table with multiple columns and rows, containing faint text and numbers, likely a continuation of the data or a separate table. The text is mostly illegible due to fading and bleed-through from the reverse side of the page.

英國海軍航空母艦一覽表

國名	艦名	排水量	速度	搭載航空機	備註	事
英國	Argus	19,100	21	飛行機	約26	飛行甲板上ニ突出物ナシ
英國	Furious	19,100	21	飛行機	約26	飛行甲板上ニ突出物ナシ
英國	Patoka	16,800	21	雷爆擊偵察機	約6	給油船ヲ改造セルモノ
英國	Jason	19,250	24	雷爆擊偵察機	約6	給油船ニシテ臨時航空母艦トシテ就役(艦隊)シアリ
英國	Aroostook	3,800	20	雷爆擊偵察機	約6	給油船ニシテ臨時航空母艦トシテ就役(艦隊)シアリ
英國	Wright	11,000	25	雷爆擊偵察機	約24	敷設巡洋艦ニシテ臨時航空母艦トシテ就役(艦隊)シアリ
英國	Langley	11,700	25	同	約24	船艙船ヲ改造セルモノ、有力ナル瓦斯發生機及氣球繫留用「ウインチ」二臺ヲ有ス
英國	Lexington	33,000	33	各種飛行機	約30	海軍協定ニヨリ巡戦ヲ改造スルモノ、「サラトガ」ハ一九二七—四一—竣工ノ豫定
英國	Saratoga	33,000	33	各種飛行機	約30	海軍協定ニヨリ巡戦ヲ改造スルモノ、「サラトガ」ハ一九二七—四一—竣工ノ豫定
日本	赤坂	26,900	26.5	各種飛行機	約30	改築中
日本	加賀	9,500	25	各種飛行機	約30	改築中
日本	鳳翔	5,895	23	各種飛行機	約30	改築中
日本	若宮	5,895	23	各種飛行機	約30	改築中
日本	赤坂	26,900	26.5	各種飛行機	約30	改築中

第七表

列國航空母艦一覽表

排水量佛伊ハ吨ヲ用フ 大正十五年九月一日調

國名	艦名	排水量	速度	搭載航空機	備註	事
英國	Argus	19,100	21	飛行機	約26	飛行甲板上ニ突出物ナシ
英國	Furious	19,100	21	飛行機	約26	飛行甲板上ニ突出物ナシ
英國	Patoka	16,800	21	雷爆擊偵察機	約6	給油船ヲ改造セルモノ
英國	Jason	19,250	24	雷爆擊偵察機	約6	給油船ニシテ臨時航空母艦トシテ就役(艦隊)シアリ
英國	Aroostook	3,800	20	雷爆擊偵察機	約6	給油船ニシテ臨時航空母艦トシテ就役(艦隊)シアリ
英國	Wright	11,000	25	雷爆擊偵察機	約24	敷設巡洋艦ニシテ臨時航空母艦トシテ就役(艦隊)シアリ
英國	Langley	11,700	25	同	約24	船艙船ヲ改造セルモノ、有力ナル瓦斯發生機及氣球繫留用「ウインチ」二臺ヲ有ス
英國	Lexington	33,000	33	各種飛行機	約30	海軍協定ニヨリ巡戦ヲ改造スルモノ、「サラトガ」ハ一九二七—四一—竣工ノ豫定
英國	Saratoga	33,000	33	各種飛行機	約30	海軍協定ニヨリ巡戦ヲ改造スルモノ、「サラトガ」ハ一九二七—四一—竣工ノ豫定
日本	赤坂	26,900	26.5	各種飛行機	約30	改築中
日本	加賀	9,500	25	各種飛行機	約30	改築中
日本	鳳翔	5,895	23	各種飛行機	約30	改築中
日本	若宮	5,895	23	各種飛行機	約30	改築中
日本	赤坂	26,900	26.5	各種飛行機	約30	改築中

第六表

機	Supermarine "PC-1"	3	28.0
機	Bristol "Bristol"	3	28.0
機	Handley Page "HP-1"	3	28.0
機	Handley Page "HP-2"	3	28.0
機	Handley Page "HP-3"	3	28.0
機	Handley Page "HP-4"	3	28.0
機	Handley Page "HP-5"	3	28.0
機	Handley Page "HP-6"	3	28.0
機	Handley Page "HP-7"	3	28.0
機	Handley Page "HP-8"	3	28.0
機	Handley Page "HP-9"	3	28.0
機	Handley Page "HP-10"	3	28.0
機	Handley Page "HP-11"	3	28.0
機	Handley Page "HP-12"	3	28.0
機	Handley Page "HP-13"	3	28.0
機	Handley Page "HP-14"	3	28.0
機	Handley Page "HP-15"	3	28.0
機	Handley Page "HP-16"	3	28.0
機	Handley Page "HP-17"	3	28.0
機	Handley Page "HP-18"	3	28.0
機	Handley Page "HP-19"	3	28.0
機	Handley Page "HP-20"	3	28.0

行	哨	英	Supermarine "Southampton"	4	22.8	於ケルモノナリ
			Short "F.5"	6	31.6	
			Curtiss "F-5-L"	5	31.4	
艇	戒	米	Curtiss "H-16"	5	28.9	
			Latham H.B 3	3	22.5	
			A.V.Roe "A.V.Roe 504L"	2	11.0	
艇	練	英	Curtiss "N-9"	2	16.2	型
			Boeing "NB-1"	2	11.2	
			F.B.A 17H.T.2	3	12.8	
			Schreck F.B.A-17	3	-	
			Supermarine "Seagull"	3	14.6	
水陸兩用機	佛	英	Loening "OL-1"	3	14.4	タルヘシ
			FBA 19	2	14.4	
			Besson	2	5.6	

項目表

航空機一覽表

本表は航空機の種類、性能、用途、生産数、製造国、および現在の保有状況を調査したものである。

機名	種類	用途	性能	生産数	製造国	備考
Supermarine "PC-1"	戦闘機	戦闘	最高速度 280km/h	3	英国	
Bristol "Bristol"	戦闘機	戦闘	最高速度 280km/h	3	英国	
Handley Page "HP-1"	戦闘機	戦闘	最高速度 280km/h	3	英国	
Handley Page "HP-2"	戦闘機	戦闘	最高速度 280km/h	3	英国	
Handley Page "HP-3"	戦闘機	戦闘	最高速度 280km/h	3	英国	
Handley Page "HP-4"	戦闘機	戦闘	最高速度 280km/h	3	英国	
Handley Page "HP-5"	戦闘機	戦闘	最高速度 280km/h	3	英国	
Handley Page "HP-6"	戦闘機	戦闘	最高速度 280km/h	3	英国	
Handley Page "HP-7"	戦闘機	戦闘	最高速度 280km/h	3	英国	
Handley Page "HP-8"	戦闘機	戦闘	最高速度 280km/h	3	英国	
Handley Page "HP-9"	戦闘機	戦闘	最高速度 280km/h	3	英国	
Handley Page "HP-10"	戦闘機	戦闘	最高速度 280km/h	3	英国	
Handley Page "HP-11"	戦闘機	戦闘	最高速度 280km/h	3	英国	
Handley Page "HP-12"	戦闘機	戦闘	最高速度 280km/h	3	英国	
Handley Page "HP-13"	戦闘機	戦闘	最高速度 280km/h	3	英国	
Handley Page "HP-14"	戦闘機	戦闘	最高速度 280km/h	3	英国	
Handley Page "HP-15"	戦闘機	戦闘	最高速度 280km/h	3	英国	
Handley Page "HP-16"	戦闘機	戦闘	最高速度 280km/h	3	英国	
Handley Page "HP-17"	戦闘機	戦闘	最高速度 280km/h	3	英国	
Handley Page "HP-18"	戦闘機	戦闘	最高速度 280km/h	3	英国	
Handley Page "HP-19"	戦闘機	戦闘	最高速度 280km/h	3	英国	
Handley Page "HP-20"	戦闘機	戦闘	最高速度 280km/h	3	英国	
Supermarine "Southampton"	戦闘機	戦闘	最高速度 310km/h	4	英国	
Short "F.5"	戦闘機	戦闘	最高速度 310km/h	6	英国	
Curtiss "F-5-L"	戦闘機	戦闘	最高速度 310km/h	5	英国	
Curtiss "H-16"	戦闘機	戦闘	最高速度 280km/h	5	英国	
Latham H.B 3	戦闘機	戦闘	最高速度 220km/h	3	英国	
A.V.Roe "A.V.Roe 504L"	戦闘機	戦闘	最高速度 110km/h	2	英国	
Curtiss "N-9"	戦闘機	戦闘	最高速度 160km/h	2	英国	
Boeing "NB-1"	戦闘機	戦闘	最高速度 110km/h	2	英国	
F.B.A 17H.T.2	戦闘機	戦闘	最高速度 120km/h	3	英国	
Schreck F.B.A-17	戦闘機	戦闘	最高速度 -	3	英国	
Supermarine "Seagull"	水陸両用機	水陸両用	最高速度 140km/h	3	英国	
Loening "OL-1"	水陸両用機	水陸両用	最高速度 140km/h	3	英国	
FBA 19	水陸両用機	水陸両用	最高速度 140km/h	2	英国	
Besson	水陸両用機	水陸両用	最高速度 50km/h	2	英国	

列國航空機一覽表

飛行機ノ部

大正十五年九月一日調

任務別	國別	名稱	全席數	全幅(米)	全長(米)	全高(米)	裝備發動機		重量				最大速度(分時)	最小速度(分時)	上昇時間(分)	上昇限度(米)	航續時間(時)	航續距離(分)	備考		
							基數	馬力	全備重量(斤)	自重(斤)	燃料滑油(斤)	搭載量(斤)									
陸	英	Armstrong-Whitworth "Siskin"	1	8.62	6.55	2.90	1	380	Siddeley "Jaguar"	1020	—	—	180	242	80	3047-8	7924	3	—	翼布ノ外全部鋼製 Hispano 300 H. P, Puma 230 H. P. ナ装スルモノアリ Float Amphibian トナスコトヲ得、"400-Jupiter" ナ 裝備スルモノアリ 複葉水陸轉換式現在標準型 複葉陸上機但シ水上浮泛裝置アリ現在標準型 複葉水陸轉換式近ク標準型タルヘシ 同 上 航續時間ノ欄 * 最大速ノトキ △ 巡航速ノトキ 米國ノ部以下同 斷	
		Gloucestershire "Grebe II"	1	8.63	5.80	2.74	1	380	Siddeley "Jaguar"	1076	—	—	—	242	72	3047-8	7010	3	—		
		Fairey "Flycatcher"	1	—	—	—	1	380	Siddeley "Jaguar"	—	—	—	—	240	—	—	—	—	—		—
		Bristol "Bristol Fighter"	2	1.197	7.62	3.05	1	275	Falcon	1302	—	—	—	196	77	1523-5	6095	—	—		—
		Curtiss "TS-1"	1	7.62	6.55	2.74	1	200	Wright J-1	871	562	153	156	210	77	2400-10	4390	*2.7△7.5	—		—
		Chance Vought "VE7SF"	1	10.40	7.45	2.52	1	180	Wright E-2	952	681	91	180	205	83	2460-10	4570	*1.8△4.1	—		—
		Curtiss "F6C1"	1	—	—	—	1	460	Curtiss D-12	—	—	—	—	約288	—	—	—	*約2.5	—		—
		Boeing "FB1"	1	—	—	—	1	460	Curtiss D-12	—	—	—	—	約288	—	—	—	*約2.5	—		—
		Spad 61 C. 1	1	9.62	6.00	3.10	1	450	Lorraine	1522	1012	—	—	約260	—	—	8500	—	800		—
		Nieuport 42 C. 1	1	12.00	7.50	3.00	1	450	Hispano Suiza	1730	1230	—	—	約270	—	—	7500	—	—		—
偵察	英	Fairey "Fairey III"	2	—	—	—	1	450	Napier "Lion"	—	—	—	—	225	72	—	—	4.0	—	Dock Landing ノ裝置ヲ有ス 同 上 單葉 水陸轉換式 現在標準型 複葉 水陸轉換式 現在標準型 複葉	
		Blackburn "Blackburn"	4	—	—	—	1	450	Napier "Lion"	—	—	—	—	175	—	—	—	—	—		
		A. V. Roe "Bison"	4	—	—	—	1	450	Napier "Lion"	—	—	—	—	—	—	—	—	—	—		
		Glenn Martin "MO 1" 觀測兼偵察機	3	16.20	11.62	3.72	1	350	Curtiss D-12	2106	1423	326	357	175	78	1460-10	3230	*3.6△7.2	—		—
		Chance Vought "UO-1" 偵察機	2	10.40	6.73	2.62	1	220	Wright J-3	1011	644	139	228	196	86	2680-10	5540	*2.3△5.6	—		—
		Breguet XIX A2	2	14.96	9.10	3.34	1	450	Renault or Lorraine 450	2100	1680	360	390	230	—	4000-16.7	7000	—	4		—
		Potez 25 A2	2	14.00	9.00	3.50	1	450	Hispano or Lorraine	1945	1830	—	—	225	—	3000-10.0	—	—	—		—
		Ansaldo A300/4	—	—	—	—	—	450	A. 22	—	—	—	—	—	—	—	—	—	—		—
		Alfa Romeo 120 (金屬製)	—	—	—	—	—	400	Jupiter	—	—	—	—	—	—	—	—	—	—		—
		上	英	Handley-Page "Hyderabad"	5	22.80	—	—	2	450	Napier "Lion"	5660	—	—	—	193	86	—	4267		—
De Havilland "D. H. 9a"	2			13.96	9.16	—	1	450	Napier "Lion"	2183	—	—	—	225	—	3047-10.5	7010	4.1	—		
Vickers "Vimy"	3			20.70	—	—	2	450	Napier "Lion"	5660	—	—	—	185	80	1828-9	4267	10 at 145 km. h.	—		
Douglas "DT-2" 雷爆撃機	2			15.24	10.40	4.05	1	450	Liberty	2948	1695	231	1022	166	79	1460-10	2520	*2.0△3.6	—	—	
Glenn Martin "SC-1" 兼偵察機	3			—	—	—	1	600	Wright T-3	—	—	—	—	—	—	—	—	—	—	—	
"SC-2" 機	3			—	—	—	1	—	—	—	—	—	—	—	—	—	—	—	—	—	
Farman F. 60 (BN4)	4			35.00	19.50	6.60	4	1600	Farman 400×4	11000	6780	—	—	173	—	—	5000	—	800	—	
Le. O. 12	2			22.20	12.97	4.26	2	800	Lorraine 400×2	4600	2800	—	—	185	—	5500-60.0	—	—	—	—	
Caproni B. R.	4			25.00	14.58	5.25	2 or 4	800	A 26 Asso 二基 (1000HP.)	5300	3300	—	2000	170	85	2000-15.0	—	—	—	—	
機	英			Blackburn "Dart" 爆撃、雷撃、偵察兼用、爆撃機ノ部ヲ見ヨ	1	14.00	10.70	3.95	1	450	Napier "Lion"	2857	—	—	—	174	—	3000-29	4571	—	—
		Lavasscur 2A12	2	15.15	11.00	—	1	600	Renault	3365	2240	—	—	167	75	3000-35.5	3850	—	—		
		Fiat B.R. 1	2	17.30	10.47	3.91	1	700	Fiat	3900	2400	—	1500	245	105	3000-16.75	5000	4	—		
		Vickers "Victoria"	25	26.94	16.42	5.26	2	450	Napier "Lion"	7500	—	—	—	174	72	1523-21	—	—	—	—	
		Vickers "Vernon"	12	23.50	13.20	—	2	450	Napier "Lion"	5665	—	—	—	193	80	1523-11.4	3200	2.5	—	—	
		Breguet "Leviathan" XXII	20	25.54	14.02	5.14	2	500	Breguet-Bugatti	6500	3000	1100	2400	170	—	2000-20.0	4000	—	—	—	
		A. V. Roe "A. V. Roe 504K"	2	11.00	8.50	3.10	1	110	Le Rhone	992	—	—	—	144	59	1523-7	4114	—	370	—	
		A. V. Roe "Lynx Avro"	2	—	—	—	1	175	Lynx	904	—	—	—	152	59	1523-5	—	1.5-5	—	—	
		Boeing "NB-1"	2	11.23	11.23	3.43	1	220	Wright J-3	1165	847	118	200	164	73	2070-10	4720	*2.2△4.7	—	—	
		Marane-Saulnier 50	2	11.70	7.70	3.10	1	120	Salmson	840	600	—	—	168	—	1000-5.5	—	—	—	—	
Mentofauo R. 7	2	6.50	6.40	2.30	1	60	Combi	500	300	—	200	140	65	—	—	—	—	—			
水上	英	Fairey "Fairey III D" 觀測兼偵察機	3	14.05	10.97	3.96	1	450	Napier "Lion"	2665	1810	374	481	192	80	3000-12	6400	6	920	單葉二浮舟用水陸轉換式現在標準型 複葉單浮舟 同 上 飛行艇(外ニ同 37. 同 37A型 3 座機アリ)	
		Glenn Martin "MO-1" 觀測兼偵察機	3	16.20	11.62	3.94	1	350	Curtiss L-12	2243	1560	326	357	159	81	143-10	3050	*3.6△6.8	—		—
		Chance Vought "UO-1" 偵察機	2	10.40	8.67	2.77	1	220	Wright J-3	1134	766	139	229	196	90	2240-10	5040	*2.3△5.0	—		—
		CAMS 32	2	12.40	9.38	3.20	1	180	Hispano 180	1500	1000	—	—	175	76	2000-11.3	—	—	—		—
		S. 16 ter	—	—	—	—	—	500	Asso	—	—	—	—	—	—	—	—	—	—		—
		Curtiss "TS-1"	1	7.62	7.57	2.91	1	200	Wright J-1	963	655	153	155	196	81	2200-10	4110	*2.7△6.8	—		—
		"F6C-1"	1	—	—	—	1	460	Curtiss D-13	—	—	—	—	—	—	—	—	—	—		—
		C.A.M.S. 31	1	11.20	8.80	3.10	1	300	Hispano-Suiza	1506	1080	—	—	200	90	2000-8.0	—	—	—		—
		Blanchard	1	—	—	—	1	420	Jupiter	—	—	—	—	220	—	4000-31.0	—	—	—		—
		Savoia 57	2	—	—	—	—	300	Hispano-Suiza	1600	1050	—	550	235	95	5000-48.0	—	—	—		—
機	英	Douglas "DT-2" 雷爆撃機	2	15.24	11.37	4.59	1	450	Liberty	3307	2052	222	1033	166	83	1420-10	2820	*2.0△3.2	—	—	—

第八表ノ一

列國航空機一覽表

飛行機ノ部

大正十五年九月一日調

任務別	國別	名稱	席數	全幅(米)	全長(米)	全高(米)	裝備發動機				重量				最大速度(每時度)	最小速度(每時度)	上昇時間(分)	上昇限度(米)	航續時間(時)	航續距離(里)	備考
							基數	馬力	名稱	全備重量(底)	自重(底)	燃料滑油(底)	搭載量(底)								
陸	英	Armstrong-Whitworth "Siskin"	1	8.62	6.55	2.90	1	380	Siddley "Jaguar"	1020	—	—	180	242	80	3047—8	7924	3	—	翼布ノ外全部鋼製 Hispano 300 H. P, Puma 230 H. P. ナ装スルモノアリ Float Amphibian トナスコトヲ得、"400-Jupiter" ナ 裝備スルモノアリ 複葉水陸轉換式現在標準型 複葉陸上機但シ水上浮泛裝置アリ現在標準型 複葉水陸轉換式近ク標準型タルヘシ 同 上 all metal (航續時間ノ欄) * 最大速ノトキ △ 巡航速ノトキ 米國ノ部以下同 斷	
		Gloucestershire "Grebe II"	1	8.63	5.80	2.74	1	380	Siddley "Jaguar"	1076	—	—	—	242	72	3047—8	7010	3	—		
		Fairey "Flycatcher"	1	—	—	—	1	380	Siddley "Jaguar"	—	—	—	—	240	—	—	—	—	—		—
		Bristol "Bristol Fighter"	2	1.197	7.62	3.05	1	275	Falcon	1302	—	—	—	196	77	1523—5	6095	—	—		
		Curtiss "TS-1"	1	7.62	6.55	2.74	1	200	Wright J-1	871	562	153	156	210	77	2400—10	4390	*2.7△7.5	—		
		Chance Vought "VE7SF"	1	10.40	7.45	2.52	1	180	Wright E-2	952	681	91	180	205	83	2460—10	4570	*1.8△4.1	—		
		Curtiss "F6C1"	1	—	—	—	1	460	Curtiss D-12	—	—	—	—	約 288	—	—	—	*約 2.5	—		
		Boeing "FB1"	1	—	—	—	1	460	Curtiss D-12	—	—	—	—	約 288	—	—	—	*約 2.5	—		
		Spad 61 C. 1	1	9.62	6.00	3.10	1	450	Lorraine	1522	1012	—	—	—	—	—	8500	—	800		
		Nieuport 42 C. 1	1	12.00	7.50	3.00	1	450	Hispano Suiza H.S. 42 Fiat 20 又ハ Jupiter	1730	1230	—	—	—	—	—	7500	—	—		
偵察	英	Fairey "Fairey III"	2	—	—	—	1	450	Napier "Lion"	—	—	—	—	225	72	—	—	4.0	—		
		Blackburn "Blackburn"	4	—	—	—	1	450	Napier "Lion"	—	—	—	—	175	—	—	—	—	—		
		A. V. Roe "Bison"	4	—	—	—	1	450	Napier "Lion"	—	—	—	—	—	—	—	—	—	—		
		Glenn Martin "MO-1" 觀測兼偵察機	3	16.20	11.62	3.72	1	350	Curtiss D-12	2106	1423	326	357	175	78	1460—10	3230	*3.6△7.2	—		
		Chance Vought "UO-1" 偵察機	2	10.40	6.73	2.62	1	220	Wright J-3	1011	644	139	228	196	86	2680—10	5540	*2.3△5.6	—		
		Breguet XIX A2	2	14.96	9.10	3.34	1	450	Renault or Lorraine 450	2100	1680	360	390	230	—	4000—16.7	7000	—	4		
		Potez 25 A2	2	14.00	9.00	3.50	1	450	Hispano or Lorraine A. 22 Jupiter	1945	1830	—	—	225	—	3000—10.0	—	—	—		
		Ansaldo A300/4	—	—	—	—	—	450	—	—	—	—	—	—	—	—	—	—	—	—	
		Alfa Romeo 120 (金屬製)	—	—	—	—	—	400	—	—	—	—	—	—	—	—	—	—	—	—	
		爆撃	英	Handley-Page "Hyderabad"	5	22.80	—	—	2	450	Napier "Lion"	5660	—	—	—	193	86	—	4267	—	—
De Havilland "D. H. 9a"	2			13.96	9.16	—	1	450	Napier "Lion"	2183	—	—	—	225	—	3047—10.5	7010	4.1	—		
Vickers "Vimy"	3			20.70	—	—	2	450	Napier "Lion"	5660	—	—	—	185	80	1828—9	4267	10 at 145 km. h.	—		
Douglas "DT-2" 雷爆撃機	2			15.24	10.40	4.05	1	450	Liberty	2948	1695	231	1022	166	79	1460—10	2520	*2.0△3.6	—		
Glenn Martin "SC-1" 兼偵察機	3			—	—	—	1	600	Wright T-3	—	—	—	—	—	—	—	—	—	—		
"SC-2" 兼偵察機	3			—	—	—	1	—	—	—	—	—	—	—	—	—	—	—	—		
Farman F. 60 (BN4)	4			35.00	19.50	6.60	4	1600	Farman 400×4	11000	6780	—	—	173	—	—	5000	—	800		
Le. O. 12	2			22.20	12.97	4.26	2	800	Lorraine 400×2 A 26 Asso 二基 (1000HP.)	4600	2800	—	—	185	—	5500—60.0	—	—	—		
Caproni B. R.	4			25.00	14.58	5.25	2or4	800	—	5300	3300	—	2000	170	85	2000—15.0	—	—	—		
雷撃	英			Blackburn "Dart"	1	14.00	10.70	3.95	1	450	Napier "Lion"	2857	—	—	—	174	—	3000—29	4571	—	—
		爆撃、雷撃、偵察兼用、 爆撃機ノ部ヲ見ヨ	2	15.15	11.00	—	1	600	Renault	3365	2240	—	—	167	75	3000—35.5	3850	—	—		
		Lavasseur 2AT2 Fiat B.R. 1	2	17.30	10.47	3.91	1	700	Fiat	3900	2400	—	1500	245	105	3000—16.75	5000	4	—		
輸送	英	Vickers "Victoria"	25	26.94	16.42	5.26	2	450	Napier "Lion"	7500	—	—	—	174	72	1523—21	—	—	—		
		Vickers "Vernon"	12	23.50	13.20	—	2	450	Napier "Lion"	5660	—	—	—	193	80	1523—11.4	3200	2.5	—		
		Breguet "Leviathan" XXII	20	25.54	14.02	5.14	2	500	Breguet-Bugatti	6500	3000	1100	2400	170	—	2000—20.0	4000	—	—		
練習	英	A. V. Roe "A. V. Roe 504K"	2	11.00	8.50	3.10	1	110	Le Rhone	992	—	—	—	144	59	1523—7	4114	—	370		
		A. V. Roe "Lynx Avro"	2	—	—	—	1	175	Lynx	904	—	—	—	152	59	1523—5	—	1.5—5	—		
		Boeing "NB-1"	2	11.23	11.23	3.43	1	220	Wright J-3	1165	847	118	200	164	73	2070—10	4720	*2.2△4.7	—		
		Marane-Saulnier 50	2	11.70	7.70	3.10	1	120	Salmson	840	600	—	—	168	—	1000—5.5	—	—	—		
		Montofauo R. 7	2	6.50	6.40	2.30	1	60	Combi	500	300	—	200	140	65	—	—	—	—		
偵察	英	Fairey "Fairey III D"	3	14.05	10.97	3.96	1	450	Napier "Lion"	2665	1810	374	481	192	80	3000—12	6400	—	920		
		Glenn Martin "MO-1" 觀測兼偵察機	3	16.20	11.62	3.94	1	350	Curtiss L-12	2243	1560	326	357	159	81	143—10	3050	*3.6△6.8	—		
		Chance Vought "UO-1" 偵察機	2	10.40	8.67	2.77	1	220	Wright J-3	1134	766	139	229	196	90	2240—10	5040	*2.3△5.0	—		
		CAMS 32	2	12.40	9.38	3.20	1	180	Hispano 180	1500	1000	—	—	175	76	2000—11.3	—	—	—		
		S. 16 ter	—	—	—	—	—	500	Asso	—	—	—	—	—	—	—	—	—	—		
戰闘	英	Curtiss "TS-1"	1	7.62	7.57	2.91	1	200	Wright J-1	963	655	153	155	196	81	2200—10	4110	*2.7△6.8	—		
		"F6C-1"	1	—	—	—	1	460	Curtiss D-13	—	—	—	—	—	—	—	—	—	—		
		C.A.M.S. 31	1	11.20	8.80	3.10	1	300	Hispano-Suiza	1506	1080	—	—	200	90	2000—8.0	—	—	—		
		Blanchard	1	—	—	—	1	420	Jupiter	—	—	—	—	220	—	4000—31.0	—	—	—		
		Savoia 57	2	—	—	—	300	Hispano-Suiza	1600	1050	—	550	235	95	5000—48.0	—	—	—			
爆撃	英	Douglas "DT-2" 雷爆撃機	2	15.24	10.40	4.05	1	450	Liberty	2948	1695	231	1022	166	79	1460—10	2520	*2.0△3.6	—		

上	爆	英	Handley-Page "Hyderabad"	5	22.80	—	—	2	450	Napier "Lion"	5660	—	—	—	193	86	—	4267	—	—	複葉 同 複葉	水陸轉換式 上 水陸轉換式	現在標準型 タルヘシ		
			De Havilland "D. H. 9a"	2	13.96	9.16	—	1	450	Napier "Lion"	2183	—	—	—	225	—	3047-10.5	7010	—	4.1					
			Vickers "Vimy"	3	20.70	—	—	2	450	Napier "Lion"	5660	—	—	—	185	80	1828-9	4267	10 at 145	—				km. h.	
			Douglas "DT-2" 雷爆撃 Glenn Martin "SC-1" 兼偵察機 "SC-2" 兼偵察機	2	15.24	10.40	4.05	1	450	Liberty	2948	1695	231	1022	166	79	1460-10	2520	*2.0△3.6	—				—	
擊	佛	伊	Farman F. 60 (BN4)	4	35.00	19.50	6.60	4	1600	Farman 400×4	11000	6780	—	—	173	—	—	5000	—	—	800				
			Le. O. 12	2	22.20	12.97	4.26	2	800	Lorraine 400×2	4600	2800	—	—	153	—	5500-60.0	—	—	—					
			Caproni B. R.	4	25.00	14.58	5.25	2 or 4	800	A 26 二基 (1000HP.)	5300	3300	—	2000	170	85	2000-15.0	—	—	—					
雷	英	米	Blackburn "Dart"	1	14.00	10.70	3.95	1	450	Napier "Lion"	2857	—	—	—	174	—	3000-29	4571	—	—	Dock Landing ノ装置ヲ有ス				
			爆撃、雷撃、偵察兼用、 爆撃機ノ部ヲ見ヨ	2	15.15	11.00	—	1	600	Renault	3365	2240	—	—	167	75	3000-35.5	3850	—	—	700 kg Torpedo				
			Lavasscur 2AT2 Fiat B.R. 1	2	17.30	10.47	3.91	1	700	Fiat	3900	2400	—	1500	245	105	3000-16.75	5000	—	4	—				
機	輸	送	英	佛	Vickers "Victoria"	25	26.94	16.42	5.26	2	450	Napier "Lion"	7500	—	—	—	174	72	1523-21	—	—	—			
					Vickers "Vernon"	12	23.50	13.20	—	2	450	Napier "Lion"	5660	—	—	—	193	80	1523-11.4	3200	—	2.5	—		
					Breguet "Leviathan" XXII	20	25.54	14.02	5.14	2	500	Breguet-Bugatti	6500	3000	1100	2400	170	—	2000-20.0	4000	—	—	—		
水	偵	察	英	佛	Fairey "Fairey III D"	3	14.05	10.97	3.96	1	450	Napier "Lion"	2665	1810	374	481	192	80	3000-12	6400	—	6	920		
					Glenn Martin "MO-1" 観測兼 Chance Vought "UO-1" 偵察機	3	16.20	11.62	3.94	1	350	Curtiss L-12	2243	1560	326	357	159	81	143-10	3050	*3.6△6.8	—	—	—	
					CAMS 32	2	10.40	8.67	2.77	1	220	Wright J-3	1134	766	139	229	196	90	2240-10	5040	*2.3△5.0	—	—	—	
					S. 16 ter	2	12.40	9.38	3.20	1	180	Hispano 180	1500	1000	—	—	175	76	2000-11.3	—	—	—	—		
					—	—	—	—	—	—	500	Asso	—	—	—	—	—	—	—	—	—	—	—	—	
上	戰	英	佛	伊	—	1	7.62	7.57	2.91	1	200	Wright J-1	963	655	153	155	196	81	2200-10	4110	*2.7△6.8	—	複葉二浮舟水陸轉換式現在標準型		
					"TS-1"	1	—	—	—	1	460	Curtiss D-13	—	—	—	—	—	—	—	—	—	—	—	複葉二浮舟水陸轉換式近ク標準型タルヘシ	
					"F6C-1"	1	—	—	—	1	300	Hispano-Suiza	1506	1080	—	—	200	90	2000-8.0	—	—	—	—	複標飛行艇木製	
					C.A.M.S. 31 Blanchard Savoia 57	1	11.20	8.80	3.10	1	420	Jupiter	—	—	—	—	220	—	4000-31.0	—	—	—	—	同 上	
機	爆	英	佛	伊	—	2	15.24	11.37	4.50	1	450	Liberty	3307	2052	222	1033	166	83	1420-10	2830	*2.0△3.2	—	複葉二浮舟水陸轉換式 現在標準型		
					Douglas "DT-2" 雷爆撃 Glenn Martin "SC-1" 兼偵察機 "SC-2" 兼偵察機	3	—	—	—	1	600	Wright T-3	—	—	—	—	—	—	—	—	—	—	—	—	同 上
					C.A.M.S. 33 Latham	3	17.62	13.27	4.27	2	600	Hispano 300×2	4000	2550	—	—	175	—	3000-30.0	—	—	—	—	—	複葉二浮舟水陸轉換式近ク標準型タルヘシ
飛	雷	英	佛	伊	—	4	35.00	16.50	6.60	2	840	Jupiter 420×2	5850	—	—	—	—	—	—	—	—	—	670kg 魚雷一個 浮舟式 (外ニ Skneider 型 魚雷アリ)		
					爆撃、雷撃、偵察兼用、 爆撃機ノ部ヲ見ヨ	12	—	—	—	4	1600	Lorraine 400×4	5700	3700	—	2000	210	90	5000-60.	—	—	—	—	1000kg 一個)	
					Farman F.60 Savoia 55 M.25 Cant 6	—	—	—	—	—	—	—	—	—	—	—	—	—	—	—	—	—	—	—	
艇	哨	英	佛	Supermarine "Southampton"	4	22.85	15.13	5.54	2	450	Napier "Lion"	6621	4145	—	—	161	77	—	—	—	—	—	複葉飛行艇ニシテ△ハ巡航速力(127)ニ於ケルモノナリ		
				Short "F.5"	6	31.65	15.03	5.72	2	360	Rolls-Royce "Eagle"	5565	3638	951	976	150	—	2000-17.	3000	—	—	—			
				Curtiss "F-5-L"	5	31.43	15.03	5.72	2	400	Liberty	6012	3955	1382	674	143	83	670-10	1520	*7.5△12.1	—	—	複葉飛行艇		
行	戒	英	佛	"H-16"	5	28.98	14.07	5.41	2	450	"	4944	3356	741	847	134	85	1210-10	3030	*5.6△ 8.6	—	同 上			
				Latham H.B 3	3	22.50	15.60	5.50	2	800	Lorraine 400×2	5400	3600	—	—	160	—	3000-38.0	—	—	—	—			
				—	—	—	—	—	—	—	—	—	—	—	—	—	—	—	—	—	—	—	—		
艇	練	英	佛	A.V.Roe "A.V.Roe 504L"	2	11.00	8.50	3.10	1	130	Clerget	1165	—	—	—	169	74	1523-8	4600	—	—	316			
				Curtiss "N-9"	2	16.25	9.84	3.26	1	100	Curtiss OXX	1083	844	77	161	105	68	510-10	1670	*2.5	—	—	複葉 單浮舟 現在標準型		
				Boeing "NB-1"	2	11.23	11.23	3.43	1	200	Wright J-3	1292	974	118	200	158	77	1550-10	3400	*2.2△4.2	—	—	複葉 單浮舟 水陸轉換式 現在標準型		
				F.B.A 17H.T.2	3	12.87	8.94	3.20	1	180	Hispano-Suiza	1150	850	—	—	165	80	2000-9.0	5000	—	—	—			
				Schreck F.B.A-17	3	—	—	—	2	380	" 180×2	1280	—	—	—	—	—	—	—	—	—	—	—		
水	陸	英	佛	Supermarine "Seagull"	3	14.60	—	—	1	450	Napier "Lion"	—	—	—	—	172	—	—	—	—	—	5	—	Amphibian Beat. 偵察用	
				Loening "OL-1"	3	—	—	—	1	500	Packard 1-A-1500 (倒立)	2041	—	—	—	220-24)	—	—	—	—	—	—	—	—	複葉、近ク艦上用観測兼偵察機標準型タルヘシ
				FBA 19	2	14.40	9.45	3.80	1	350	Hispano-Suiza	1920	1350	—	—	184	—	3000-18.	6000	—	—	—	—		
				Besson	2	5.60	—	—	1	400	Lorraine	2125	1375	—	—	186	—	4000-30.	—	—	—	—	1680		

上	爆	英	Handley-Page "Hyderabad"	5	22.80	—	—	2	450	Napier "Lion"	5660	—	—	—	193	86	—	4267	—	—	複葉 水陸轉換式 現在標準型			
			De Havilland "D. H. 9a"	2	13.96	9.16	—	1	450	Napier "Lion"	2183	—	—	—	225	—	—	3047-10.5	7010	4.1		—		
			Vickers "Vimy"	3	20.70	—	—	2	450	Napier "Lion"	5660	—	—	—	185	80	1828-9	4267	10 at 145	—		km. h.		
			Douglas "DT-2" 雷爆撃 Glenn Martin "SC-1" 兼偵察 "SC-2" 機	2	15.24	10.40	4.05	1	450	Liberty	2948	1695	231	1022	166	79	1460-10	2520	*2.0△3.6	—		—		
擊	佛	伊	Farman F. 60 (BN4)	4	35.00	19.50	6.60	4	1600	Farman 400×4	11000	6780	—	—	173	—	—	5000	—	800	複葉 水陸轉換式 近ク標準型タルヘシ			
			I.e. O. 12	2	22.20	12.97	4.26	2	800	Lorraine 400×2	4600	2800	—	—	185	—	5500-60.0	—	—	—				
			Caproni B. R.	4	25.00	14.58	5.25	2 or 4	800	A 26 二基 (1000HP.)	5300	3300	—	2000	170	85	2000-15.0	—	—	—				
雷	英	米	Blackburn "Dart"	1	14.00	10.70	3.95	1	450	Napier "Lion"	2857	—	—	—	174	—	3000-29	4571	—	—	Dock Landing ノ装置ヲ有ス			
			爆撃、雷撃、偵察兼用、 爆撃機ノ部ヲ見ヨ	2	15.15	11.00	—	1	600	Renault	3365	2240	—	—	167	75	3000-35.5	3850	—	—				
			Lavasscur 2AT2 Fiat B.R. 1	2	17.30	10.47	3.91	1	700	Fiat	3900	2400	—	1500	245	105	3000-16.75	5000	4	—		700 kg Torpedo		
機	輸	送	英	佛	Vickers "Victoria"	25	26.94	16.42	5.26	2	450	Napier "Lion"	7500	—	—	—	174	72	1523-21	—	—	—		
					Vickers "Vernon"	12	23.50	13.20	—	2	450	Napier "Lion"	5660	—	—	—	193	80	1523-11.4	3200	2.5		—	
					Breguet "Leviathan" XXII	20	25.54	14.02	5.14	2	500	Breguet-Bugatti	6500	3000	1100	2400	170	—	2000-20.0	4000	—		—	
水	偵	察	英	佛	Fairey "Fairey III D"	3	14.05	10.97	3.96	1	450	Napier "Lion"	2665	1810	374	481	192	80	3000-12	6400	6	920	單葉二浮舟用水陸轉換式現在標準型 複葉單浮舟 同上 飛行艇 (外ニ同 37. 同 37A型 3 座機アリ)	
					Glenn Martin "MO-1" 觀測兼 Chance Vought "UO-1" 偵察機	3	16.20	11.62	3.94	1	350	Curtiss L-12	2243	1560	326	357	159	81	143-10	3050	*3.6△6.8	—		—
					CAMS 32	2	10.40	8.67	2.77	1	220	Wright J-3	1134	766	139	229	196	90	2240-10	5040	*2.3△5.0	—		—
					S. 16 ter	2	12.40	9.38	3.20	1	180	Hispano 180	1500	1000	—	—	175	76	2000-11.3	—	—	—		
					—	—	—	—	—	500	Asso	—	—	—	—	—	—	—	—	—	—	—		—
上	戰	英	佛	伊	—	1	7.62	7.57	2.91	1	200	Wright J-1	963	655	153	155	196	81	2200-10	4110	*2.7△6.8	—	複葉二浮舟水陸轉換式現在標準型 複葉二浮舟水陸轉換式近ク標準型タルヘシ 複標飛行艇木製 同上	
					Curtiss "TS-1"	1	—	—	—	1	460	Curtiss D-13	—	—	—	—	—	—	—	—	—	—		—
					C.A.M.S. 31	1	11.20	8.80	3.10	1	300	Hispano-Suiza	1506	1080	—	—	200	90	2000-8.0	—	—	—		
					Blanchard Savoia 57	1	—	—	—	1	420	Jupiter	—	—	—	—	220	—	4000-31.0	—	—	—		
機	爆	英	佛	伊	—	2	15.24	11.37	4.50	1	450	Liberty	3307	2052	222	1033	166	83	1420-10	2830	*2.0△3.2	—	複葉二浮舟水陸轉換式 現在標準型 同上 複葉二浮舟水陸轉換式近ク標準型タルヘシ 飛行艇 同上	
					Douglas "DT-2" 雷爆撃 Glenn Martin "SC-1" 兼偵察 "SC-2" 機	3	—	—	—	1	600	Wright T-3	—	—	—	—	—	—	—	—	—	—		—
					—	3	—	—	—	1	600	—	—	—	—	—	—	—	—	—	—	—		—
					C.A.M.S. 33	3	17.62	13.27	4.27	2	600	Hispano 300×2	4000	2550	—	—	175	—	3000-30.0	—	—	—		
					Latham	3	—	—	—	2	800	Lorraine 400×2	—	—	—	1750	175	—	3000-35	—	—	—		
飛	雷	英	佛	伊	—	4	35.00	16.50	6.60	2	840	Jupiter 420×2	5850	—	—	—	—	—	—	—	—	670kg 魚雷一個 浮舟式 (外ニ Schneider 型 魚雷アリ 1000kg 一個)		
					爆撃、雷撃、偵察兼用、 爆撃機ノ部ヲ見ヨ	12	—	—	—	4	1600	Lorraine 400×4	5700	3700	—	2000	210	90	5000-60.	—	—		—	
					Farman F.60 Savoia 55 M.25 Cant 6	—	—	—	—	—	—	—	—	—	—	—	—	—	—	—	—		—	
艇	哨	英	佛	伊	Supermarine "Southampton"	4	22.85	15.13	5.54	2	450	Napier "Lion"	6621	4145	—	—	161	77	—	—	△ 7	—	複葉飛行艇ニシテ△ハ巡航速力(127)ニ於ケルモノナリ — 複葉飛行艇 同上	
					Short "F.5"	6	31.65	15.03	5.72	2	360	Rolls-Royce "Eagle"	5565	3638	951	976	150	—	2000-17.	3000	—	—		
					Curtiss "F-5-L"	5	31.43	15.03	5.72	2	400	Liberty	6012	3955	1382	674	143	83	670-10	1520	*7.5△12.1	—		
					Latham "H-16"	5	28.98	14.07	5.41	2	450	—	4944	3356	741	847	134	85	1210-10	3030	*5.6△ 8.6	—		
					Latham H.B 3	3	22.50	15.60	5.50	2	800	Lorraine 400×2	5400	3600	—	—	160	—	3000-38.0	—	—	—		
艇	練	英	佛	伊	A.V.Roe "A.V.Roe 504L"	2	11.00	8.50	3.10	1	130	Clerget	1165	—	—	—	169	74	1523-8	4600	—	316	複葉 單浮舟 現在標準型 複葉 單浮舟 水陸轉換式 現在標準型	
					Curtiss "N-9"	2	16.25	9.84	3.26	1	100	Curtiss OXX	1083	844	77	161	105	68	510-10	1670	*2.5	—		
					Boeing "NB-1"	2	11.23	11.23	3.43	1	200	Wright J-3	1292	974	118	200	158	77	1550-10	3400	*2.2△4.2	—		
					F.B.A 17H.T.2	3	12.87	8.94	3.20	1	180	Hispano-Suiza	1150	850	—	—	165	80	2000-9.0	5000	—	—		
					Schreck F.B.A-17	3	—	—	—	2	380	—	1280	—	—	—	—	—	—	—	—	—		
水	陸	英	佛	伊	Supermarine "Seagull"	3	14.60	—	—	1	450	Napier "Lion"	—	—	—	—	172	—	—	—	5	—	Amphibian Beat. 偵察用 複葉、近ク艦上用觀測兼偵察機標準型タルヘシ	
					Loening "OL-1"	3	—	—	—	1	500	Packard 1-A-1500 (倒立)	2041	—	—	—	220-24)	—	—	—	—	—		
					FBA 19	2	14.40	9.45	3.80	1	350	Hispano-Suiza	1920	1350	—	—	184	—	3000-18.	6000	—	—		
					Besson	2	5.60	—	—	1	400	Lorraine	2125	1375	—	—	186	—	4000-30.	—	—	1680		

第八表ノ二

月一日調

國籍	名稱	乘員	容積	兵積	備考
英	R. 33 (硬)	30	55,4	$\frac{1}{2}$ pdr	
	R. 36 (〃)	—	59,4	—	
	*R. 101 (〃)	120	141,5	—	
	*R. 102 (〃)	140	141,5	—	* 建造中
米	海軍 Los Angeles (Z.R.3) (硬)	25	69,9	—	航續時間及航續距離ノ欄 * ハ最大速ノ場合 △ ハ巡航速ノ場合ヲ示ス
	陸軍 RS-1 (半硬)	12	20,5	—	
	TA (軟)	—	3,6	—	
	TC (〃)	6	5,6	—	
佛	海軍 Chalais Meudon, C.M.5	8	9,0	—	
	Méditerranée [舊獨 Nordstern]	21	22,6	—	
	A. L. 24 (軟)	10	114,0	—	
	海軍 V. Z. 24 (〃)	—	4,0	165	
Z. D. (〃)	—	2,8	—		
伊	O. S. (半硬)	10	5,0	—	
	P. M.	—	5,2	—	
	N. 1. (半硬)	27	18,5	—	
	N. 2. (〃)	7	7,0	—	
	Mr. (軟)	—	9	—	
	Esperia (硬) [舊獨 Bodensee]	—	20,0	—	

Table with multiple columns and rows, containing various numerical and text data, likely a continuation of the ship specifications or a related table. The text is faint and partially illegible due to the image quality.

列國航空機一覽表

航空船ノ部

大正十五年九月一日調

國籍	名稱	乘員	容積	全長	全幅	全高	浮揚能力			パラスト	燃料及油	發動機			速力		上昇限度	航續時間	航續距離	兵裝	備考	
							總浮力	固有重量	搭載量			基數	馬力	名稱	最大速力	巡航速力						
英	R. 33 (硬)	30	55,437 ^{立方米}	195 ^米	23.8 ^米	27.9 ^米	60,332 ^噸	33,375 ^噸	26,975 ^噸	21,549 ^噸	15,514 ^噸	5	250	Sunbeam	102 ^時	72 ^時	4,200 ^米	54.3 ^時	5,288 ^時	L-1 1/2 pdr		
	R. 36 (ノ)	—	59,495	205	23.8	—	69,088	38,405	30,683	—	—	3	350 ^全	Maybach	105	—	—	—	—	—	—	
	*R. 101 (ノ)	120	141,576	212	42.0	41.4	15,443	—	76,200	—	—	7	550	—	113	80	—	(巡)30	6,759 ^全	—	—	
	*R. 102 (ノ)	140	141,576	231	39.6	51.8	—	—	—	—	—	—	—	—	113	80	—	—	10,459 ^巡	—	—	* 建造中
米	海軍 Los Angeles (Z.R.3) (硬)	25	69,970	200.0	27.6	31.0	68,943	27,668	41,275	—	—	5	400	Maybach	124	96	3,040	* 46 △ 120	△ 11,500	—	航續時間及航續距離ノ欄	
	陸軍 RS-1 (半硬)	12	20,387	86.6	22.7	20.3	18,710	13,621	50,890	—	—	4	300	Liberty	113	89	4,110	* 9.4 △ 36	* 1,050 △ 3,100	—	* > 最大速ノ場合	
	陸軍 TA (軟)	—	3,681	48.8	11.9	—	—	—	—	—	—	—	—	—	—	—	—	—	—	—	△ > 巡航速ノ場合ヲ示ス	
	陸軍 TC (ノ)	6	5,663	60.3	14.6	—	—	—	—	—	—	2	150	Wright	96	74	—	—	* 1,700 △ 2,600	—	—	
佛	海軍 Chalais Meudon, C.M.5	8	9,000	80.1	14.0	—	9,814	—	3,759	—	—	2	230	Salmson	99.5	—	—	—	—	—	—	
	海軍 Méditerranée [舊獨 Nordstern]	21	22,600	131.6	20.0	22.6	2,486	13,919	4,877	—	2,438	4	260	Maybach	137	—	—	16	—	—	—	
	海軍 A. L. 24 (軟)	10	114,000	82.0	19.2	—	12,540	7,054	—	—	2,900	2	260	Maybach	85	—	—	—	—	—	—	
	海軍 V. Z. 24 (ノ)	—	4,000	58.13	11.8	—	4,400	2,437	1,335	321	400	2	150	Hispano Suiza	84	—	—	—	—	—	—	165 ^時
海軍 Z. D. (ノ)	—	2,800	48.0	10.8	—	3,080	—	—	—	—	2	80	Renault	75	—	—	—	—	—	—	—	
伊	O. S. (半硬)	10	5,000	67.7	14	21	5,467	3,200	2,500	165	1,130	2	127	Cobombo-Combi	85	72	3,000	—	750	—	—	
	P. M.	—	5,270	67.1	13.6	20.2	5,797	3,900	2,150	175	740	2	100	S. P. A.	94.4	—	—	—	—	—	—	
	N. 1. (半硬)	27	18,500	106	19.5	24.4	20,900	13,000	10,850	600	3,250	3	245	Maybach	117	97	3,100	33(全速) 64(巡航)	3,300 ^{全速}	—	—	
	N. 2. (ノ)	7	7,000	82.3	12.8	17.1	—	5,500 5,000	—	230	800 1,300	2	245 190	Mb. W. L. 又 Spa 6A	110 101	90 85	1,700 2,500	—	942 2,302	—	—	
	Mr. (軟)	—	960	32	7.78	—	1,059 Tons	650 Tons	450 Tons	35	195 Tons	—	40	Anzani	72	67	3,000	25	1,500	—	—	
	Esperia (硬) [舊獨 Bodensee]	—	20,000	120.8	18.7	—	23	13.7	10	—	2.4	4	240	Maybach	130	94	—	—	—	—	—	—

列國航空機一覽表

航空船ノ部

大正十五年九月一日調

國籍	名稱	乘員	容積	全長	全幅	全高	浮揚能力			バラスト	燃料及油	發動機			速力		上昇限度	航續時間	航續距離	兵裝	備考	
							總浮力	固有重量	搭載量			基數	馬力	名稱	最大速力	巡航速力						
英	R. 33 (硬)	30	55,437 ^{立方米}	195 ^米	23.8 ^米	27.9 ^米	60,332 ^噸	33,375 ^噸	26,975 ^噸	21,549 ^噸	15,514 ^噸	5	250	Sunbeam	102 ^時	72 ^時	4,200 ^米	54.3 ^時 (全速)	5,288 ^時 (全速)	1-1 1/2 pdr		
	R. 36 (ノ)	—	59,495	205	23.8	—	69,088	38,405	30,683	—	—	{ 3 2	{ 350 260	{ Maybach Sunbeam	105	—	—	—	—	—	—	
	*R. 101 (ノ)	120	141,576	212	42.0	41.4	15,443	—	76,200	—	—	7	550	—	113	80	—	(巡)30	6,759 ^時 10,459 ^時	—	—	
	*R. 102 (ノ)	140	141,576	231	39.6	51.8	—	—	—	—	—	—	—	—	113	80	—	—	—	—	* 建造中	
米	海軍 Los Angeles (Z.R.3) (硬)	25	69,970	200.0	27.6	31.0	68,943	27,668	41,275	—	—	5	400	Maybach	124	96	3,040	* 46 △ 120	△ 11,500	—	航續時間及航續距離ノ欄	
	陸軍 RS-1 (半硬)	12	20,387	86.6	22.7	20.3	18,710	13,621	50,890	—	—	4	300	Liberty	113	89	4,110	* 9.4 △ 36	* 1,050 △ 3,100	—	* ハ最大速ノ場合	
	陸軍 TA (軟)	—	3,681	48.8	11.9	—	—	—	—	—	—	—	—	—	—	—	—	—	—	—	△ ハ巡航速ノ場合ヲ示ス	
	陸軍 TC (ノ)	6	5,663	60.3	14.6	—	—	—	—	—	—	2	150	Wright	96	74	—	—	* 1,700 △ 2,600	—	—	
佛	海軍 Chalais Meudon. C.M.5	8	9,000	80.1	14.0	—	9,814	—	3,759	—	—	2	230	Salmson	99.5	—	—	—	—	—	—	
	海軍 Méditerranée (舊獨 Nordstern)	21	22,600	131.6	20.0	22.6	2,486	13,919	4,877	—	2,438	4	260	Maybach	137	—	—	16	—	—	—	
	海軍 A. L. 24 (軟)	10	114,000	82.0	19.2	—	12,540	7,054	—	—	2,900	2	260	Maybach	85	—	—	—	—	—	—	
	海軍 V. Z. 24 (ノ)	—	4,000	58.13	11.8	—	4,400	2,437	1,335	321	400	2	150	Hispano Suiza	84	—	—	—	—	—	—	165 ^時
	海軍 Z. D. (ノ)	—	2,800	48.0	10.8	—	3,080	—	—	—	—	2	80	Renault	75	—	—	—	—	—	—	—
伊	O. S. (半硬)	10	5,000	67.7	14	21	5,467	3,200	2,500	165	1,130	2	127	Cobombo-Combi	85	72	3,000	—	750	—	—	
	P. M.	—	5,270	67.1	13.6	20.2	5,797	3,900	2,150	175	740	2	100	S. P. A.	94.4	—	—	—	—	—	—	
	N. 1. (半硬)	27	18,500	106	19.5	24.4	20,900	13,000	10,850	600	3,250	3	245	Maybach	117	97	3,100	33(全速) 64(巡航)	3,300 ^時 (全速)	—	—	
	N. 2. (ノ)	7	7,000	82.3	12.8	17.1	—	5,500 5,000	—	—	230	800 1,300	2	245 150	Mb. W. L. 又ハ Spa 6A	110 101	90 85	1,700 2,500	—	942 2,302	—	—
	Mr. (軟)	—	960	32	7.78	—	1,059 Tons	650 Tons	450 Tons	35	195 Tons	—	40	Anzani	72	67	3,000	25	1,500	—	—	
	Esperia (硬) [舊獨 Bodensee]	—	20,000	120.8	18.7	—	23	13.7	10	—	2.4	4	240	Maybach	130	94	—	—	—	—	—	—

自大正六年度
至大正十五年度

國名	費目	大正六年度 1917		同七年度 1918		同八年度 1919	
		總額	對總歲出 百分比	總額	對總歲出 百分比	總額	對總歲 百分
日	總歲出	1,020,142		1,543,035		① 1,992,186	
	海軍費	162,435	15.92	215,903	13.99	316,419	15
	陸軍費	123,436	12.10	152,081	9.80	220,268	11
英	總歲出	* 22,903,810		* 29,721,970		① 15,985,726	
	海軍費	① 14,385,000 (1)		① 18,610,000 (2)		① 1,562,080	9
	陸軍費					① 4,254,015	26
	空軍費						
米	總歲出	24,038,096		46,485,756		47,023,416	
	海軍費	2,740,954	8.05	3,453,786	7.39	2,162,667	
	陸軍費	11,349,378	33.34	29,467,154	63.40	3,230,838	
佛	總歲出	16,848,800		① 20,923,089		① 16,263,716	
	海軍費			① 860,779	4.1	599,405	3
	陸軍費	11,400,000		① 10,159,692	48.6	① 6,773,444	41
	空軍費						
伊	總歲出	9,799,638		3,616,005		① 8,256,847	
	海軍費	432,382	4.11	576,562	4.57	① 557,301	6
	陸軍費	6,825,640	69.17	8,105,776	64.24	① 2,701,470	32
	空軍費						
備考	(一)各國會計年度		(四)英國(1)印ハ海陸軍及				
	日本、英國 四月一日至翌年三月卅一日		②印軍事費中ニ				
	米國、伊國 七月一日クク六月三十日		ヲ含ム				
佛國、 一月一日ク十二月三十一日		(五)換算率(大藏省決定)					
(二)臨時軍事費ヲ含マス(但シ英國ノ大正六年度以降、米國の大正七年度及佛國ハ此限ニアラス)		一磅=9.763					
(三)①印ハ豫算額ヲ示シ其ノ他ハ決算額ヲ示ス		一弗=2.006					

大正十五年五月一日

國名	費目	總額	對總歲出 百分比	總額	對總歲出 百分比	總額	對總歲 百分
日	總歲出	1,020,142		1,543,035		① 1,992,186	
	海軍費	162,435	15.92	215,903	13.99	316,419	15
	陸軍費	123,436	12.10	152,081	9.80	220,268	11
英	總歲出	* 22,903,810		* 29,721,970		① 15,985,726	
	海軍費	① 14,385,000 (1)		① 18,610,000 (2)		① 1,562,080	9
	陸軍費					① 4,254,015	26
	空軍費						
米	總歲出	24,038,096		46,485,756		47,023,416	
	海軍費	2,740,954	8.05	3,453,786	7.39	2,162,667	
	陸軍費	11,349,378	33.34	29,467,154	63.40	3,230,838	
佛	總歲出	16,848,800		① 20,923,089		① 16,263,716	
	海軍費			① 860,779	4.1	599,405	3
	陸軍費	11,400,000		① 10,159,692	48.6	① 6,773,444	41
	空軍費						
伊	總歲出	9,799,638		3,616,005		① 8,256,847	
	海軍費	432,382	4.11	576,562	4.57	① 557,301	6
	陸軍費	6,825,640	69.17	8,105,776	64.24	① 2,701,470	32
	空軍費						

自大正六年度
至大正十五年度

列國軍事費一覽表

(單位千圓)

大正十五年九月

國名	費目	大正六年度 1917		同七年度 1918		同八年度 1919		同九年度 1920		同十年度 1921		同十一年度 1922		同十二年度 1923		同十三年度 1924		同十四年度 1925		同十五年度 1926	
		總額	對總歲出 百分比	總額	對總歲出 百分比	總額	對總歲出 百分比	總額	對總歲出 百分比	總額	對總歲出 百分比	總額	對總歲出 百分比	總額	對總歲出 百分比	總額	對總歲出 百分比	總額	對總歲出 百分比	總額	對總歲出 百分比
日	總歲出	1,020,142		1,543,035		1,992,186		2,551,726		2,884,228		2,877,089		1,521,050		1,615,406		3,402,550		3,387,987	
	海軍費	162,435	15.92	215,903	13.99	316,419	15.88	394,356	15.45	483,590	16.77	373,892	13.00	275,144		248,458		224,875	6.6	259,069	7.7
	陸軍費	123,436	12.10	152,081	9.80	220,268	11.06	219,737	8.61	263,208	9.12	255,980	8.90	205,089		204,491		192,191	5.65	200,802	5.5
英	總歲出	* 22,903,810		* 29,721,970		15,985,726		11,556,387		9,506,240		9,328,792		7,972,622		7,712,770		7,804,542		8,011,918	
	海軍費	⊙ 14,385,000		⊙ 18,610,000		⊙ 1,562,080	9.77	⊙ 824,523	7.13	⊙ 804,995	8.47	⊙ 664,588	7.12	⊙ 566,254	7.10	⊙ 544,775	7.06	* 590,662	7.57	⊙ 567,230	7.1
	陸軍費	(1)		(2)		⊙ 4,254,015	26.61	⊙ 1,220,375	10.56	⊙ 1,037,634	10.92	⊙ 638,122	6.84	⊙ 507,676	6.37	⊙ 439,335	5.67	⊙ 424,454	5.57	⊙ 414,927	5.1
	空軍費									⊙ 179,751	1.89	⊙ 106,368	1.14	⊙ 117,263	1.48	⊙ 145,088	1.88	⊙ 151,453	1.94	⊙ 156,208	1.9
米	總歲出	24,038,096		46,485,756		47,023,416		11,109,310		7,843,523		7,429,826		6,380,772		7,750,472		7,194,820		7,506,025	
	海軍費	2,740,954	8.05	3,453,786	7.39	2,162,667	4.6	1,303,450	11.73	854,940	10.92	⊙ 698,296	9.40	⊙ 674,831	10.58	595,976	7.69	607,408	8.44	617,351	8.1
	陸軍費	11,349,378	33.34	29,467,154	63.40	3,230,838	4.9	2,209,840	19.90	7,051,717	9.96	⊙ 695,870	9.37	⊙ 654,994	10.02	700,570	9.63	671,115	9.33	681,571	9.1
佛	總歲出	16,848,800		⊙ 20,923,089		⊙ 16,263,716		⊙ 10,519,206		⊙ 11,255,181		9,523,900		9,066,763		前年度豫 算ヲ踏襲		⊙ 12,824,089		⊙ 14,449,957	
	海軍費			⊙ 860,779	4.1	599,405	3.68	⊙ 348,003	3.4	⊙ 368,247	3.18	⊙ 378,411	2.28	⊙ 397,928	4.39			⊙ 484,514	3.78	⊙ 564,603	3.9
	陸軍費	11,400,000		⊙ 10,159,692	48.6	⊙ 6,773,444	41.10	⊙ 1,639,564	15.6	⊙ 1,726,895	15.34	⊙ 1,327,573	14.04	⊙ 1,380,338	15.22			⊙ 1,333,709	10.46	⊙ 1,662,713	11.5
	空軍費									⊙ 172,596	1.53	⊙ 169,207	1.66	⊙ 232,970	2.57			⊙ 250,420	1.95	⊙ 220,343	1.9
伊	總歲出	9,799,638		3,616,005		⊙ 8,256,847		⊙ 4,210,968		⊙ 10,075,320		7,916,011		8,339,783		7,361,628		6,662,979		7,958,012	
	海軍費	432,382	4.11	576,562	4.57	⊙ 557,301	6.74	⊙ 156,014	3.79	⊙ 322,178	3.20	237,669	3.00	298,217	3.57	357,990	4.86	379,266	5.69	468,113	5.9
	陸軍費	6,825,640	69.17	8,105,776	64.24	⊙ 2,701,470	32.71	399,967	9.49	⊙ 1,089,370	10.81	727,269	9.90	735,255	8.85	735,262	9.99	824,293	12.28	1,071,445	13.5
	空軍費												76,000	0.9	154,650	1.85	173,613	2.60	270,900	3.4	

備考

(一)各國會計年度
日本、英國 四月一日至翌年三月卅一日
米國、伊國 七月一日至六月三十日
佛國、 一月一日至十二月三十一日
(二)臨時軍事費ヲ含マス(但シ英國ノ大正六年度以降、米國の大正七年度及佛國ハ此限ニアラス)
(三)⊙印ハ豫算額ヲ示シ其ノ他ハ決算額ヲ示ス

(四)英國⁽¹⁾印ハ海陸軍及軍需品費
⊙印軍事費中ニハ軍需品及航空費ヲ含ム
(五)換算率(大藏省決定比價純分相場)
一磅=9.763 一法=0.387
一弗=2.006 一利=0.387

(六)參考ノ爲メ各年ノ賣爲替相場ヲ示セハ下ノ如シ

大正	六 年		七 年		八 年		九 年		十 年		十一年		十二年		十三年		十四年		十五年上半期	
	最高	最低	最高	最低	最高	最低	最高	最低	最高	最低	最高	最低	最高	最低	最高	最低	最高	最低	最高	最低
磅 =	7.78	7.84	7.60	7.78	7.64	7.82	5.60	7.28	6.18	7.40	7.32	8.04	7.40	8.04	7.40	7.40	11.16	12.47	10.29	11.16
弗 =	1.966	1.980	1.918	1.965	1.918	2.041	1.975	2.094	2.073	2.089	2.062	2.062	2.062	2.083	2.073	2.073	2.298	2.597	2.111	2.298
法 =	.265	.303	.256	.256	.208	.333	.182	.184	0.80	.125	.091	.091	.088	.104	.097	.097	.083	.144	.060	.090
利 =	.339	.352	.333	.351	.207	.362	.123	.180	.124	.195	.144	.144	.109	.153	.083	.083	.084	.111	.076	.099

六年度 十五年 列國軍事費一覽表 (單位千圓) 大正十五年九月一日調

年度	同八年度 1919		同九年度 1920		同十年度 1921		同十一年度 1922		同十二年度 1923		同十三年度 1924		同十四年度 1925		同十五年度 1926		記事
	總額	對總歲出百分比	總額	對總歲出百分比	總額	對總歲出百分比	總額	對總歲出百分比	總額	對總歲出百分比	總額	對總歲出百分比	總額	對總歲出百分比	總額	對總歲出百分比	
	1,992,186		2,551,726		2,884,228		2,877,080		1,521,050		1,615,406		3,402,550		3,387,982		總歲出ハ一般會計ト特別會計トヲ合算セルモノナリ(十二、十三年度ハ一般會計ノミ)一般會計及特別會計中ニハ兩者重複スト認ムヘキ各費額ヲ控除セリ
3.99	316,419	15.88	394,356	15.45	483,590	16.77	373,892	13.00	275,144		248,458		224,875	6.6	259,069	7.06	
9.80	220,268	11.06	219,737	8.61	263,208	9.12	255,980	8.90	205,089		204,491		192,191	5.65	200,802	5.93	
	15,985,726		11,556,387		9,506,240		9,328,792		7,972,622		7,712,770		7,804,542		8,011,918		總歲出及陸海軍費ハ政府ノ豫算書ニ據ル
	1,562,080	9.77	824,523	7.13	804,995	8.47	664,588	7.12	566,254	7.10	544,775	7.06	* 590,662	7.57	567,230	7.08	*以上ノ外追加豫算年度割 527,000 磅アリ
	4,254,015	26.61	1,220,375	10.56	1,037,634	10.92	638,122	6.84	507,676	6.37	439,335	5.67	424,454	5.57	414,927	5.18	
					179,751	1.89	106,368	1.14	117,263	1.48	145,088	1.88	151,453	1.94	156,208	1.95	
	47,023,416		11,109,310		7,843,523		7,429,826		6,380,772		7,750,472		7,194,820		7,506,025		大正十年度迄ハ米國政府ノ年鑑ニ據リ
7.39	2,162,667	4.6	1,303,450	11.73	854,940	10.92	698,296	9.40	674,831	10.58	595,976	7.69	607,408	8.44	617,351	8.22	大正十一年度ハ米國政府ノ豫算書ニ據ル
33.40	3,230,838	4.9	2,209,840	19.90	770,517	9.95	695,870	9.37	654,994	10.03	700,570	9.63	671,115	9.33	681,571	9.08	大正十二年度以降ハ豫算書及情報綜合
	16,263,716		10,519,206		11,255,181		9,523,900		9,066,763				12,824,080		14,449,957		決算ニ英國刊行ノ統計年鑑ニ據リ豫算ハ佛國政府豫算書ニ據ル
4.1	599,405	3.68	348,003	3.4	368,247	3.18	378,411	2.28	397,928	4.39	前年度豫算ヲ踏襲		484,514	3.78	564,603	3.84	大正七年度ハ情報綜合(戰費ヲ含ム)十一年度以降豫算ハ新艦建造費ヲ含ム
48.6	6,773,444	41.10	1,639,564	15.6	1,726,895	15.34	1,327,573	14.04	1,380,338	15.22			1,333,709	10.46	1,662,713	11.51	左記ノ外去ル八月三日追加豫算(本年著手新艦建造費)4,328千圓アリ
					172,596	1.53	169,207	1.66	232,970	2.57			250,420	1.95	220,343	1.50	
	8,256,847		4,210,968		10,075,320		7,916,011		8,339,783		7,361,628		6,662,979		7,958,012		大正六年乃至大正九年度ノモノハ財政報告ニ依リ以後ハ豫算書ニ依ル
4.57	557,301	6.74	156,014	3.79	322,178	3.20	237,669	3.00	298,217	3.57	357,990	4.86	379,266	5.69	468,113	5.89	空軍費十二年度ハ内務省、十三、四年度ハ外務省豫算ニ編入、十五年以降ハ獨立ス
34.24	2,701,470	32.71	399,967	9.49	1,089,370	10.81	727,269	9.90	735,255	3.85	735,262	9.99	824,293	12.28	1,071,445	13.46	
									76,000	0.9	154,650	1.85	173,613	2.60	270,900	3.40	

(四)英國⁽¹⁾印ハ海陸軍及軍需品費
 (2)印軍事費中ニハ軍需品及航空費ヲ含ム
 (五)換算率(大藏省決定比價純分相場)
 一磅=9.763 一法=0.387
 一弗=2.006 一利=0.387

(六)參考ノ爲メ各年ノ賣爲替相場ヲ示セハ下ノ如シ

大正	六年		七年		八年		九年		十年		十一年		十二年		十三年		十四年		十五年上半期		
最高	低	高	低	高	低	高	低	高	低	高	低	高	低	高	低	高	低	高	低	高	低
磅 =	7.78	7.84	7.60	7.78	7.64	7.82	5.60	7.28	6.18	7.40	7.32	8.04	7.40	8.04	7.40	7.40	11.16	12.47	10.29	11.16	
弗 =	1.966	1.980	1.918	1.965	1.918	2.041	1.975	2.054	2.073	2.089	2.062	2.062	2.062	2.083	2.073	2.073	2.298	2.597	2.111	2.298	
法 =	.265	.303	.256	.256	.208	.333	.182	.184	0.80	.125	.091	.091	.088	.104	.097	.097	.083	.144	.060	.090	
利 =	.339	.352	.333	.351	.207	.362	.123	.189	.124	.195	.144	.144	.109	.153	.083	.083	.084	.111	.076	.099	

(七)佛國ハ十四年度以降賠償金ニ依ル收支ヲ特別豫算トセス本豫算ニ繰リ入レタリ
 (八)佛國空軍費ハ陸軍、海軍、殖民及民間航空ニ關スル豫算ヲ合計セルモノナリ
 (九)佛伊ハ「法」「利」ヲ何レモ0.387圓トシテ計算セルモ實際換算相場ト大差アルニ付注意ヲ要ス

種別		品名		数量		単位		価格	
米	一等米	特別一等米	特別一等米	100	石	100	石	100	石
		特別二等米	特別二等米	100	石	100	石	100	石
		特別三等米	特別三等米	100	石	100	石	100	石
		特別四等米	特別四等米	100	石	100	石	100	石
		特別五等米	特別五等米	100	石	100	石	100	石
		特別六等米	特別六等米	100	石	100	石	100	石
	二等米	特別一等米	特別一等米	100	石	100	石	100	石
		特別二等米	特別二等米	100	石	100	石	100	石
		特別三等米	特別三等米	100	石	100	石	100	石
		特別四等米	特別四等米	100	石	100	石	100	石
		特別五等米	特別五等米	100	石	100	石	100	石
		特別六等米	特別六等米	100	石	100	石	100	石

第十表

種別		品名		数量		単位		価格	
米	一等米	特別一等米	特別一等米	100	石	100	石	100	石
		特別二等米	特別二等米	100	石	100	石	100	石
		特別三等米	特別三等米	100	石	100	石	100	石
		特別四等米	特別四等米	100	石	100	石	100	石
		特別五等米	特別五等米	100	石	100	石	100	石
		特別六等米	特別六等米	100	石	100	石	100	石
	二等米	特別一等米	特別一等米	100	石	100	石	100	石
		特別二等米	特別二等米	100	石	100	石	100	石
		特別三等米	特別三等米	100	石	100	石	100	石
		特別四等米	特別四等米	100	石	100	石	100	石
		特別五等米	特別五等米	100	石	100	石	100	石
		特別六等米	特別六等米	100	石	100	石	100	石

太平洋ニ於ケル列國海軍力一覽表

大正十五年九月一日調

第十表

國別	艦隊名	艦名	艦種	排水量	速力	主砲	記事	國別	艦隊名	艦名	艦種	排水量	速力	主砲	記事	國別	艦名	艦種	排水量	速力	主砲	記事											
英	支那艦隊	Hawkins	巡	9,750	30.0	7-19	加奈陀海軍ハ其西岸ノ警備ニ服スルモノノミナ掲ク 東印度艦隊ハ印度ニ配備シアルモ必要ニ際シテハ直ニ支那艦隊、濠洲艦隊ト合同シ東洋艦隊ヲ編成ス	米	亞細亞方面艦隊及東	Huron	巡	13,680	22.2	4-20	露	Zeven Provin ien	巡	6,530	16.3	2-28	蘭	Zeven Provin ien	巡	6,530	16.3	2-28	露	Zeven Provin ien	巡	6,530	16.3	2-28	
		Vindictive	〃	〃	〃	6-14				砲艦	6隻	河用砲艦	3隻	Java		〃	7,050	31.3	10-15	驅逐艦		6隻	潜水艦	11隻	敷設艇	6隻		砲艦	4隻	測量船	3隻	潜水母艦	1隻
		Carlisle	〃	4,190	29.0	5-15				驅逐艦	21隻	特務艦船	7隻	驅逐艦		6隻	潜水艦	11隻	敷設艇	6隻		砲艦	4隻	測量船	3隻	潜水母艦		1隻					
		Despatch	〃	4,765	〃	6-15				潜水艦	12隻	航空母艦	1隻	驅逐艦		5隻	碎永船	5隻	特務艦	3隻		河用砲艦(黑龍江)	18隻	驅逐艦	5隻	碎永船		5隻	特務艦	3隻	河用砲艦(黑龍江)	18隻	
		Durban	〃	4,650	〃	〃				掃海艦	4隻	Nevada	戰艦	27,500		20.5	10-36	Republica	巡	1,250		17.0	2-10	驅逐艦	5隻	碎永船		5隻	特務艦	3隻	河用砲艦(黑龍江)	18隻	
	スループ	5隻	潜水艦	11隻	河用砲艦	15隻			潜水母艦	3隻	特務艦	1隻	Oklahoma	〃		〃	〃	〃	砲艦	2隻		河用砲艦	1隻	驅逐艦	3隻	碎永船		5隻	特務艦	3隻	河用砲艦(黑龍江)	18隻	
	東印度艦隊	スループ	3隻	特務艦	1隻	Arizona			〃	31,400	21.0	12-36	California	〃		〃	〃	〃	水雷艇	4隻		驅逐艦	3隻	碎永船	5隻	特務艦		3隻	河用砲艦(黑龍江)	18隻			
	濠洲海軍	Brisbane	巡	5,400	25.5	8-15			Tennessee	〃	32,000	〃	〃	California		〃	〃	〃	水雷艇	4隻		驅逐艦	3隻	碎永船	5隻	特務艦		3隻	河用砲艦(黑龍江)	18隻			
		Sydney	〃	〃	〃	〃			Colorado	〃	〃	〃	〃	Colorado		〃	〃	〃	水雷艇	4隻		驅逐艦	3隻	碎永船	5隻	特務艦		3隻	河用砲艦(黑龍江)	18隻			
		Melbourne	〃	〃	〃	〃			West Virginia	〃	〃	〃	〃	West Virginia		〃	〃	〃	水雷艇	4隻		驅逐艦	3隻	碎永船	5隻	特務艦		3隻	河用砲艦(黑龍江)	18隻			
Adelaide		〃	5,550	25.3	9-15	Seattle	巡	14,500	22.3	4-25	Seattle	巡	14,500	22.3	4-25	水雷艇	4隻	驅逐艦	3隻	碎永船	5隻	特務艦	3隻	河用砲艦(黑龍江)	18隻								
驅逐艦		2隻	母艦	1隻	スループ	2隻	Omaha	輕巡	7,500	33.7	12-15	Omaha	輕巡	7,500	33.7	12-15	水雷艇	4隻	驅逐艦	3隻	碎永船	5隻	特務艦	3隻	河用砲艦(黑龍江)	18隻							
新西蘭海軍	Dunedin	巡	4,650	29.0	6-15	Procyon	假巡	11,450	11.5	4-8	Procyon	假巡	11,450	11.5	4-8	水雷艇	4隻	驅逐艦	3隻	碎永船	5隻	特務艦	3隻	河用砲艦(黑龍江)	18隻								
	Diomedes	〃	4,765	〃	〃	驅逐艦	41隻	潜水艦	36隻	輕巡洋艦	1隻	特務艦船	21隻	航空母艦	3隻	イーグル艇	3隻	驅逐艦	3隻	水雷艇	9隻	砲艦	28隻	河用砲艦	11隻	假巡	3隻	特務艦船	6隻				
	Philomel	軍艦練習艦	2,575	16.5	8-12	航空母艦	3隻	イーグル艇	3隻	Jules-Michelet	甲巡	12,600	22.8	4-19	驅逐艦	3隻	水雷艇	9隻	砲艦	28隻	河用砲艦	11隻	假巡	3隻	特務艦船	6隻							
加奈陀海軍	驅逐艦	1隻	母艦	1隻	佛	Jules-Michelet	甲巡	12,600	22.8	4-19	佛	Jules-Michelet	甲巡	12,600	22.8	4-19	驅逐艦	3隻	水雷艇	9隻	砲艦	28隻	河用砲艦	11隻	假巡	3隻	特務艦船	6隻					
伊	伊	Libia	輕巡	3,800	22.0	3-15.2	伊	Libia	輕巡	3,800	22.0	3-15.2	伊	Libia	輕巡	3,800	22.0	3-15.2	伊	Libia	輕巡	3,800	22.0	3-15.2	伊	Libia	輕巡	3,800	22.0	3-15.2			
		砲艦	2隻	佛	砲艦	7隻	佛	砲艦	7隻	佛	砲艦	7隻	佛	砲艦	7隻	佛	砲艦	7隻	佛	砲艦	7隻	佛	砲艦	7隻	佛	砲艦	7隻	佛	砲艦	7隻			

「スループ」型ハ凡テ砲艦ノ中ニ計上

第十表

艦名	排水量	最高速度	航程	備註
海軍	1000	15	2000	
海軍	1500	20	3000	
海軍	2000	25	4000	
海軍	2500	30	5000	
海軍	3000	35	6000	
海軍	3500	40	7000	
海軍	4000	45	8000	
海軍	4500	50	9000	
海軍	5000	55	10000	
海軍	5500	60	11000	
海軍	6000	65	12000	
海軍	6500	70	13000	
海軍	7000	75	14000	
海軍	7500	80	15000	
海軍	8000	85	16000	
海軍	8500	90	17000	
海軍	9000	95	18000	
海軍	9500	100	19000	
海軍	10000	105	20000	

第十一表

列國補助艦艇比較表

昭和二年三月末日調

既成艦 未成艦(建造中)

國名	艦名	排水量	最高速度	航程	備註
日本	海軍	1000	15	2000	
日本	海軍	1500	20	3000	
日本	海軍	2000	25	4000	
日本	海軍	2500	30	5000	
日本	海軍	3000	35	6000	
日本	海軍	3500	40	7000	
日本	海軍	4000	45	8000	
日本	海軍	4500	50	9000	
日本	海軍	5000	55	10000	
日本	海軍	5500	60	11000	
日本	海軍	6000	65	12000	
日本	海軍	6500	70	13000	
日本	海軍	7000	75	14000	
日本	海軍	7500	80	15000	
日本	海軍	8000	85	16000	
日本	海軍	8500	90	17000	
日本	海軍	9000	95	18000	
日本	海軍	9500	100	19000	
日本	海軍	10000	105	20000	

列國補助艦艇比較表

昭和二年三月末日調

伊				佛				米				英				日				國別				
* 空母	潛	驅	巡	* 空母	潛	驅	巡	* 空母	潛	驅	巡	* 空母	潛	驅	巡	* 空母	潛	驅	巡	艦種				
60,000	無制限	成立	協定不	60,000	無制限	成立	協定不	135,000	無制限	成立	協定不	135,000	無制限	成立	協定不	81,000	無制限	成立	協定不	噸後案米 數存協國 續定提				
5,000	31,202	173,047		22,800	62,914	290,866		129,550	93,669	608,066		130,040	54,625	593,695		42,275	74,836	385,149		噸成成現 數艦及存 總未既				
一	四	五	一〇	一	四〇	三	七	五	二二	二七	一〇	八	五	一七	四	二	五	八	三	隻數 噸數				
五,〇〇〇	一六,七三三	五七,三七二	三七,〇五八	三,八〇〇	三〇,一八八	四一,一〇七	四三,七四五	六三,五五〇	八〇,九三七	三三,九九五	七五,〇〇〇	二六,〇四〇	四,〇二五	二〇,四五五	二四,一四〇	三六,四〇〇	四八,五一九	九四,三五五	一一六,八五五	噸數 噸數				
		94,429				85,852				398,995				453,595				211,100		噸數 噸數				
〇	〇	一四	四	〇	四	三	九	〇	一〇	一三	三三	〇	〇	三	〇	一	六	四	一三	噸數 噸數				
〇	〇	八〇六	三八,四三三	〇	二,〇一一	一五,〇六六	一〇五,九三三	〇	三,八五二	九,六四六	二一,九四五	〇	〇	二,一〇〇	〇	五,八七五	一,七四九	三,五〇〇	六六,六三四	噸數 噸數				
		46,478				121,018				189,071				2,100				100,124		噸數 噸數				
〇	一五	九	二	〇	三	三	四	二	三	〇	二	一	九	〇	一四	一	一六	一三	六	隻數 噸數				
〇	一四,七五〇	二二,一四〇	二〇,〇〇〇	〇	三〇,七五五	三三,九九六	四〇,〇〇〇	六六,〇〇〇	八,八九〇	〇	二〇,〇〇〇	〇	一三,六〇〇	〇	一三八,〇〇〇	二六,九〇〇	二四,五六八	一九,六三五	五四,二〇〇	噸數 噸數				
		32,140				73,996				20,000				138,000				73,835		噸數 噸數				
* 印ノ行ハ條約規定ノ航空母艦ヲ含ム總計ナリ				艦齡ハ左記ニヨリ算定ス				巡ハ巡洋艦 驅ハ驅逐艦 潛ハ潜水艦 航空母艦				◎内三隻ハ條約規定ノ空母ニ該當セザルモノ殘一隻ハ飛行機母艦一隻ハ航空船母艦ナリ				▲内二隻ハ條約規定ノ空母ニ該當セザルモノ (一萬噸以下)				△他ノ艦種ニ編入サレタル舊巡洋艦ナリ				備考

第十二表

華府協約海軍制限一覽表

國別					艦種
伊	佛	米	英	日	
一七、〇〇〇	一七、〇〇〇	五五、〇〇〇	五五、〇〇〇	三五、〇〇〇	合計總排水量(噸)
ナヲ得ス					各艦基準排水量(噸)
ナヲ得ス					備砲
六、〇〇〇	六、〇〇〇	一五、〇〇〇	一五、〇〇〇	八、〇〇〇	合計總排水量(噸)
スルコトヲ得					各艦基準排水量(噸)
力艦ヲ之ニ轉用					備砲
ノ備砲ハ無制限					其他ノ補助艦
力艦ヲ之ニ轉用					備砲

民國十二年三月末日

國別	艦種	合計總排水量(噸)	各艦基準排水量(噸)	備砲	其他ノ補助艦	備砲
伊	戰艦	17,000	17,000	6,000		
佛	戰艦	17,000	17,000	6,000		
米	戰艦	55,000	55,000	15,000		
英	戰艦	55,000	55,000	15,000		
日	戰艦	35,000	35,000	8,000		
合計		179,000	179,000	59,000		

3602-1

3602

1

第十二卷

華南訓練班軍用週一覽表

編訂寄贈



項目	單位	冊數	冊數	冊數	冊數
圖書	第一類	124,000	124,000	124,000	124,000
	第二類	124,000	124,000	124,000	124,000
雜誌	第一類	124,000	124,000	124,000	124,000
	第二類	124,000	124,000	124,000	124,000
其他	第一類	124,000	124,000	124,000	124,000
	第二類	124,000	124,000	124,000	124,000
合計		124,000	124,000	124,000	124,000

1

