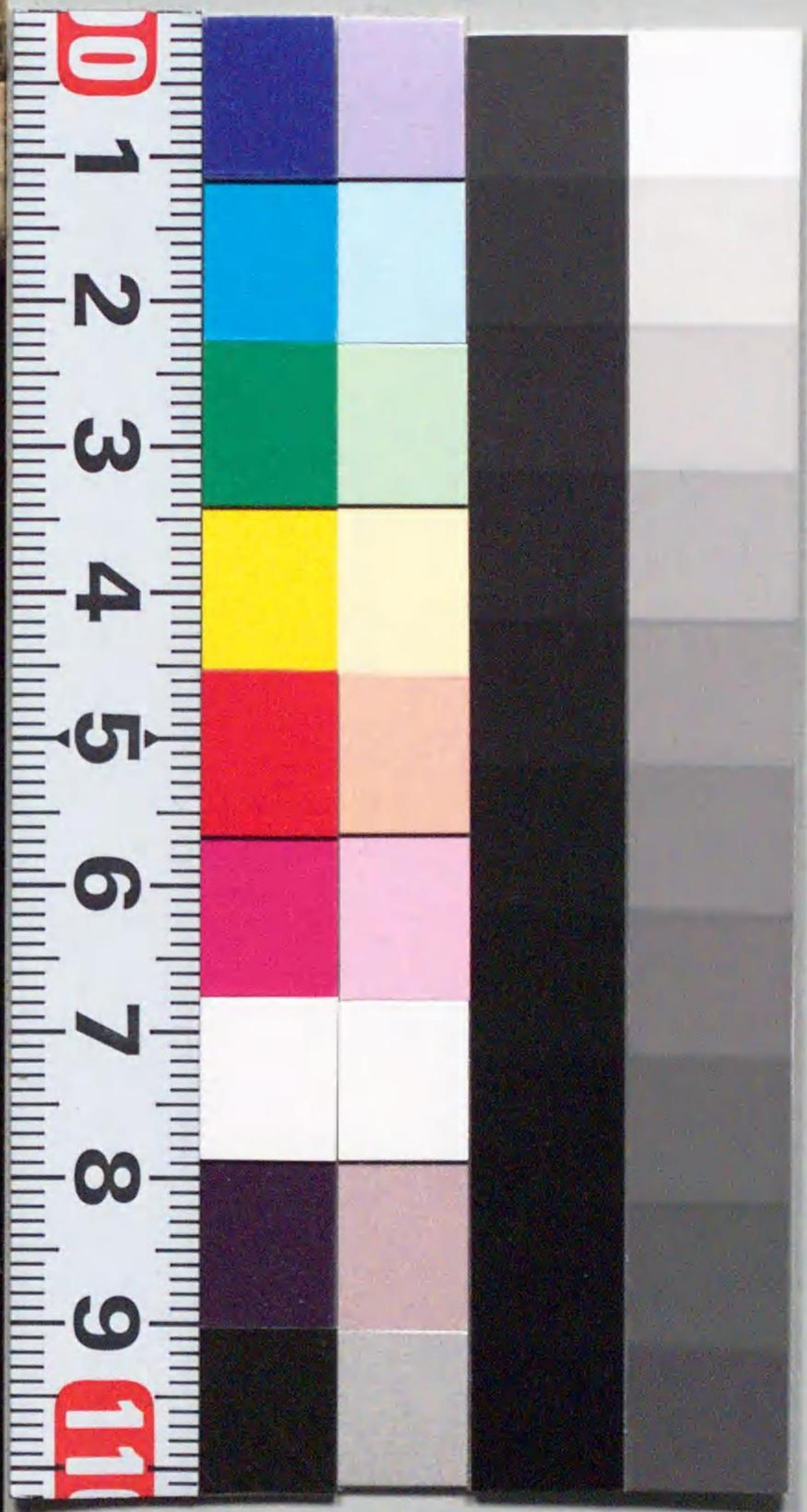


洞鑿乃和藻年契



完

210. 032
Ta454w2



218.032 7a 454m2



慶應二丙寅年新鑄

銅板和漢年表

浪華書肆

四書房藏



336723

叙

歷代史策備矣。和漢一也。然搜索者或苦
 乎其浩繁。況和之與漢。欲年月相比較。茫
 無端緒。於是乎坊刻有和漢合運之編。大
 有益於搜索。惜其所記多猥屑。事蹟易混
 淆。太宰德夫蓋有見于此。而為年表。然亦
 太簡。可謂矯枉而過直矣。友人蘆屋子病
 之積思有年。乃就二書。取捨增減焉。命曰

和漢年表

序

前



和漢年契。開卷則和漢之世系年紀。以至春秋以來列國時事。及僭偽等。歷歷如指諸掌。無復混淆之惑矣。厥用心不亦偉乎。且夫入音之器。必徵律於細管。千斛之船。必取給於小舠。故雖檢手歷史者。由是書而推焉。則庶乎其省搜索之勞矣。

寬政八年丙辰冬十月

津國 三村其原撰

○皇朝歷代帝皇世系併索引 ●女帝

○人皇始第代	○神武天皇 第一	○神八井耳命 第二	○綏靖天皇 第三	○安寧天皇 第四	○懿德天皇 第五	○孝明天皇 第六	○孝靈天皇 第七	○孝元天皇 第八	○開化天皇 第九	○崇神天皇 第十	○垂仁天皇 第十一	○平瓊敷入彦命 第十二	○景行天皇 第十三	○日本武尊 第十四	○成務天皇 第十五	○仲哀天皇 第十六
○神功皇后 第十七	○應神天皇 第十八	○仁德天皇 第十九	○推古天皇 第二十	○大良子 第二十一	○天智天皇 第二十二	○天武天皇 第二十三	○天智天皇 第二十四	○天武天皇 第二十五	○天智天皇 第二十六	○天武天皇 第二十七	○天智天皇 第二十八	○天武天皇 第二十九	○天智天皇 第三十	○天武天皇 第三十一	○天智天皇 第三十二	○天武天皇 第三十三
○天智天皇 第三十四	○天武天皇 第三十五	○天智天皇 第三十六	○天武天皇 第三十七	○天智天皇 第三十八	○天武天皇 第三十九	○天智天皇 第四十	○天武天皇 第四十一	○天智天皇 第四十二	○天武天皇 第四十三	○天智天皇 第四十四	○天武天皇 第四十五	○天智天皇 第四十六	○天武天皇 第四十七	○天智天皇 第四十八	○天武天皇 第四十九	○天智天皇 第五十
○天武天皇 第五十一	○天智天皇 第五十二	○天武天皇 第五十三	○天智天皇 第五十四	○天武天皇 第五十五	○天智天皇 第五十六	○天武天皇 第五十七	○天智天皇 第五十八	○天武天皇 第五十九	○天智天皇 第六十	○天武天皇 第六十一	○天智天皇 第六十二	○天武天皇 第六十三	○天智天皇 第六十四	○天武天皇 第六十五	○天智天皇 第六十六	○天武天皇 第六十七
○天智天皇 第六十八	○天武天皇 第六十九	○天智天皇 第七十	○天武天皇 第七十一	○天智天皇 第七十二	○天武天皇 第七十三	○天智天皇 第七十四	○天武天皇 第七十五	○天智天皇 第七十六	○天武天皇 第七十七	○天智天皇 第七十八	○天武天皇 第七十九	○天智天皇 第八十	○天武天皇 第八十一	○天智天皇 第八十二	○天武天皇 第八十三	○天智天皇 第八十四
○天武天皇 第八十五	○天智天皇 第八十六	○天武天皇 第八十七	○天智天皇 第八十八	○天武天皇 第八十九	○天智天皇 第九十	○天武天皇 第九十一	○天智天皇 第九十二	○天武天皇 第九十三	○天智天皇 第九十四	○天武天皇 第九十五	○天智天皇 第九十六	○天武天皇 第九十七	○天智天皇 第九十八	○天武天皇 第九十九	○天智天皇 第一百	○天武天皇 第一百零一

本朝中興將軍世系

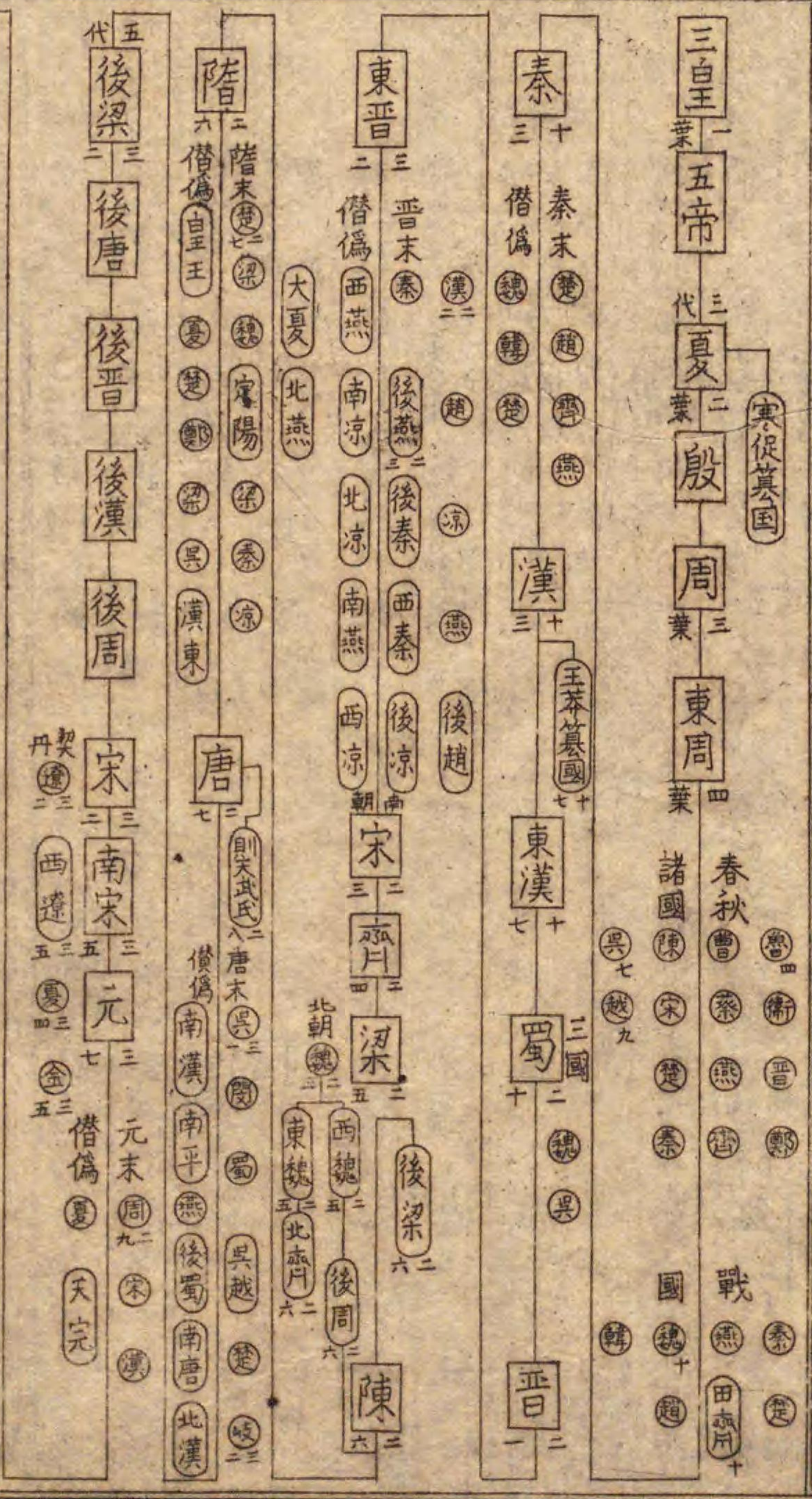
第一 源賴朝 治世二十二年 壽五十三	第二 源賴家 五年 二十三	第三 源實朝 七年 二十八	第四 藤賴經 十八年 三十九	第五 藤賴嗣 八年 十八	第六 宗尊親王 五年 三十三	第七 惟康親王 五年 六十二	第八 久明親王 二十年 五十五	第九 守邦親王 廿五年 三十二	第十 護良親王 二年 二十八	第十一 成良親王 三年 未詳				
執權北條氏	時政	義時	泰時	經時	時賴	時宗	貞時	師時高時						
○新田	○足利	○尊氏	○義隆	○義滿	○義持	○義量	○義教	○義勝	○義政	○義熙				
二 義植 十八年 五十八	二 義澄 十四年 三十一	二 義晴 三十四年 四十一	二 義輝 十六年 三十一	二 義榮 四年 未詳	二 義昭 五年 六十	二 織田信長 十年 四十九	二 織田秀信 三年 未詳	二 豐臣秀吉 十五年 六十三	三 豐臣秀次 九年 二十九	三 豐臣秀賴 十八年 二十三				
○德川氏	○家康公 御治世十四年四月十七日 壽七十五	○秀忠公 御治世十八年正月廿四日 壽五十四	○家光公 御治世二十年四月廿日 壽四十八	○家綱公 御治世三十年五月八日 壽四十四	○綱吉公 御治世三十四年五月十日 壽六十四	○家宣公 御治世四十四年十月十四日 壽五十一	○家繼公 御治世四十四年四月晦日 壽八	○吉宗公 御治世三十二年有九日 壽六十八	○家重公 御治世十六年正月廿三日 壽五十一	○家治公 御治世廿七年九月八日 壽五十一	○家齊公 御治世五十二年正月晦日 壽六十九	○家慶公 御治世廿七年七月廿五日 壽六十一	○家定公 御治世廿六年八月八日 壽三十四	○家茂公 御治世千秋萬歲

和莫年表

○光孝天皇 同	○宇多天皇 同	○醍醐天皇 同	○朱雀天皇 二十	○村上天皇 同	○冷泉天皇 三十	○圓融天皇 同	○花山天皇 同	○一條天皇 同	○三條天皇 同	○後一條天皇 同	○後朱雀天皇 卅一	○後冷泉天皇 同	○後深草天皇 同	○龜山天皇 同	○伏見天皇 同	○後伏見天皇 同	○後三條天皇 同	○花園天皇 同	○後醍醐天皇 同	○後村上天皇 九
○二條天皇 同	○六條天皇 同	○高倉天皇 同	○安德天皇 同	○後鳥羽天皇 同	○正統天皇 同	○順德天皇 三十	○九條廢帝 同	○後堀河天皇 同	○四條天皇 同	○後嵯峨天皇 同	○後深草天皇 同	○龜山天皇 同	○後宇多天皇 三十	○伏見天皇 同	○後伏見天皇 同	○後三條天皇 同	○花園天皇 同	○後醍醐天皇 同	○後村上天皇 九	○後崇光天皇 同
○後龜山天皇 同	○光嚴天皇 同	○光明天皇 同	○崇光天皇 同	○後光嚴天皇 同	○後圓融天皇 同	○後小松天皇 同	○榮仁親王 同	○貞成親王 同	○稱光天皇 同	○後花園天皇 同	○後南門天皇 同	○後深草天皇 同	○後奈良天皇 同	○正親町天皇 同	○誠仁親王 同	○後陽成天皇 同	○後水尾天皇 同	○明正天皇 同	○後嗣天皇 同	○後西天皇 同
○靈元天皇 同	○東山天皇 同	○後高倉院 同	○後光嚴院 同	○陽光院 同	○直仁親王 同	○典仁親王 同	○中御門天皇 同	○櫻町天皇 同	○桃園天皇 同	○後桃園天皇 同	○光格天皇 同	○仁光天皇 同	○今上皇帝 同							

漢土歷代帝王國號世系併索引附諸國

方正統 圖僭偽



和漢年表 明 清

元仁 貞德三 七月廿九	嘉祿 元仁二 四月廿日	安貞 嘉祿三 三月廿日	寬喜 安貞三 三月廿五日	貞永 寬喜四 四月廿日	天福 四條元 四月廿日	文曆 天福二 七月廿日	嘉禎 文曆二 九月廿日	曆仁 嘉禎四 七月廿日
延應 曆仁二 二月廿日	仁治 延應二 七月廿日	寬元 仁治四 三月廿日	寶治 後深重 二月廿日	建長 寶治三 三月十八日	康元 建長八 十月廿日	正嘉 康元二 三月廿日	正元 正嘉三 三月廿日	文應 龜山元 四月廿日
弘長 文應二 二月廿日	文永 弘長四 二月廿日	建治 後深重 四月廿日	弘安 建治四 三月廿日	正應 伏見元 四月廿日	永仁 正應六 八月廿日	正安 後伏見元 四月廿日	乾元 後三條元 七月廿日	嘉元 乾元三 八月廿日
德治 嘉元四 三月廿日	延慶 花園元 十月廿日	應長 延慶四 四月廿日	正和 應長二 三月廿日	文保 正和六 二月廿日	元應 文保三 四月廿日	元享 元應三 二月廿日	正中 元享四 三月廿日	嘉曆 正中三 四月廿日
元德 嘉曆四 八月廿日	元弘 元德三 八月廿日	正慶 光嚴元 四月廿日	建武 後醍醐元 正月廿日	延元 建武三 二月廿日	曆應 延元五 八月廿日	康永 曆應五 四月廿日	貞和 康永四 十月廿日	觀應 貞和六 十月廿日
文和 後光嚴元 九月廿日	延文 文和五 三月廿日	康安 延文六 三月廿日	貞治 康安二 九月廿日	應安 貞治七 二月廿日	永和 應安八 二月廿日	康曆 永和五 三月廿日	永德 康曆三 三月廿日	至德 永德四 二月廿日
嘉慶 至德四 八月廿日	康應 嘉慶三 二月廿日	明德 康應二 三月廿日	興國 後村上 月廿日	正平 興國八 二月廿日	建德 正平五 二月廿日	文中 建德三 二月廿日	天授 文中四 二月廿日	弘和 天授七 二月廿日
元中 弘和四 七月廿日	應永 明德五 七月廿日	正長 應永五 四月廿日	永享 後花園元 九月廿日	嘉吉 永享十三 二月廿日	文安 嘉吉四 七月廿日	寶德 文安六 七月廿日	亨德 寶德四 七月廿日	康正 亨德四 七月廿日
長祿 康正三 九月廿日	寬正 長祿四 七月廿日	文正 寬正七 二月廿日	應仁 文正二 三月廿日	文明 應仁三 四月廿日	長享 文明十九 七月廿日	延德 長享三 八月廿日	明應 延德四 七月廿日	文龜 後深重元 二月廿日
永正 文龜四 二月廿日	大永 永正十八 八月廿日	亨祿 大永八 八月廿日	天文 亨祿五 七月廿日	弘治 天文廿四 三月廿日	永祿 正觀元 九月廿日	元龜 永祿三 四月廿日	天正 元龜四 三月廿日	文祿 天正九 三月廿日
慶長 文祿五 七月廿日	元和 慶長九 七月廿日	寬永 元和十 二月廿日	正保 後深重元 七月廿日	慶安 正保五 二月廿日	承應 慶安五 九月廿日	明曆 後西元 四月廿日	萬治 明曆四 四月廿日	寬文 萬治四 四月廿日
延寶 寬文三 九月廿日	天和 延寶九 九月廿日	貞享 天和四 二月廿日	元祿 貞享五 九月廿日	寶永 元祿七 四月廿日	正德 寶永八 四月廿日	享保 正德六 六月廿日	元文 享保六 六月廿日	寬保 元文六 三月廿日
延享 寬保四 二月廿日	寬延 延享五 七月廿日	寶曆 寬延四 十月廿日	明和 寶曆五 六月廿日	安永 明和九 七月廿日	天明 安永十 四月廿日	寬政 天明九 五月廿日	享和 寬政三 二月廿日	文化 享和四 二月廿日
文政 文化五 四月廿日	天保 文政十三 十月廿日	弘化 天保十五 十二月廿日	嘉永 弘化五 二月廿日	安政 嘉永七 七月廿日	萬延 安政七 三月廿日	文久 萬延二 二月廿日	元治 文久四 三月廿日	慶應 元治二 二月廿日

漢土歷代年號類字索引

借偽

建	元	昭	始	平	寧	中	國	武	武
初	光	康	和	和	寧	中	國	安	武
元	光	康	和	和	寧	中	國	安	武
元	光	康	和	和	寧	中	國	安	武
元	光	康	和	和	寧	中	國	安	武
元	光	康	和	和	寧	中	國	安	武
元	光	康	和	和	寧	中	國	安	武
元	光	康	和	和	寧	中	國	安	武
元	光	康	和	和	寧	中	國	安	武
元	光	康	和	和	寧	中	國	安	武

聖	啓	本	鼎	露	平	寧	康	弘	曆	鴻	平	平	昌
授	命	始	嘉	露	光	建	熙	秦	立	嘉	興	光	載
慶	聰	初	龍	龍	光	建	熙	秦	立	嘉	興	光	載
輔	征	地	龍	龍	光	建	熙	秦	立	嘉	興	光	載
眷	和	節	功	龍	光	建	熙	秦	立	嘉	興	光	載
德	後	皇	冊	武	始	和	昌	隆	瑞	攝	和	初	漢
盛	元	神	五	初	平	嘉	昌	淳	清	更	章	和	安
歷	始	爵	鳳	初	平	嘉	昌	淳	清	更	章	和	安
定	元	平	鳳	初	平	嘉	昌	淳	清	更	章	和	安
順	光	瑞	甘	始	初	元	元	樂	明	樂	中	武	和
順	光	瑞	甘	始	初	元	元	樂	明	樂	中	武	和
順	光	瑞	甘	始	初	元	元	樂	明	樂	中	武	和
順	光	瑞	甘	始	初	元	元	樂	明	樂	中	武	和
順	光	瑞	甘	始	初	元	元	樂	明	樂	中	武	和

和漢年表

和漢年表

德 三二 唐	通	正 四五 清	道 三三 宋	元 三六 同	采 二十 三國吳	治	寧 三七 金	慶 三六 夏	和 三九 同	武 三九 明	德 四二 同
同	文 三二 唐末開	端	昌 三六 金	皇	平 三三 同	拱	福 三六 西遼	順	德 四四 明	熙 四四 同	德 三五 夏
光 三二 後唐	正 三二 唐末蜀	拱	統	始 北魏三三	寧 二二 晉末漢	平 三九 元末天完	化 上同	禎 四四 明	義 三三 唐末吳	靖	正
應	王	平 三七 同	和 三三 遼	初 二二 晉後秦	興 二二 晉末秦	勝	象	德 四四 清	治 四四 清	康 三五 宋	始 北魏三五
順 上同	正 三二 唐末魏	淳	康	興 二二 北魏	祐 三三 宋	光 二二 晉末秦	壽	壽	政	德 二二 三國魏	元 二二 三國魏
歷 三二 遼	交	化 三三 宋	定 三四 宋	建 二六 北齊	泰 三六 同	宗	熙	和 三九 宋	祐 三八 宋	平 二四 北魏	萬
天 三七 夏	泰 三二 唐末南唐	熙 三六 同	國 三五 西遼	祐 三七 宋	定 三七 同	興 三四 遼	隆 三五 遼	重	祥	光 二五 同	天 二六 唐則武
清	雍	祐 三七 同	熙 三四 清	統 三五 金	熙 同	垂	寧 三四 宋	收	熙 三四 遼	隆 三六 金	歷 四三 明
泰 三二 後唐	熙 三三 宋	明	慶	慶 三三 元	靖 四二 明	拱 二八 唐則天	崇	和 三五 宋	洪	大 三七 同	道
寧 三四 遼	寧 三五 夏	政 二七 隋末吳	歷 三四 宋	嘉	慶 四六 清	福	寧 三五 宋	宣	基 三四 遼	統 四四 明	光 四七 清

銅製和漢年表 京師 玄二堂保居長男 松田綠山考正銅鑄

夫天地未剖陰陽不分渾沌如雞子溟滓而含牙蓋其清濁者薄靡而為天重濁者淹滯而為地精妙之合搏易重濁之凝竭難故天先成而地後定然後神聖生其中焉故曰開闢之初洲壤浮濈譬猶游魚之浮水上也于時天地之中生一物狀如草牙便化為神号國常立尊亦号天御中至神

伊邪那岐神伊邪那美神立於天浮橋持天瓊矛探陰瀛鋒滴凝結即成一嶋名曰磯取廬嶋

第一 皇國神代 天之御中至神 天地初發之時於高天原成神也 高御產巢日神 神產巢日神 此三神者並獨神成崇 隱身也 宇麻志阿斯訶備比古遲神 天之常立神 此二神亦獨神成崇隱身也 此在五行者別天神 國狹槌神 豐雲野神 此三神亦獨神成崇隱身也	第二 須比智神 角杵神 活杵神 意富斗能地神 大斗乃辨神 於母陀琉神 阿夜詞志古泥神 伊邪那岐神 伊邪那美神 上件皇國之常立神以	第三 黃帝有熊氏 誅蚩尤於涿鹿 以雲紀官 置左 右大監萬國 立相及史官 制 文字 立井制田 作官室 制衣 裳 作器用 作 貨幣 制武備設 陳法 立占天官 作甲子制歷象 作數 造律呂作 樂 制醫書 教 民蠶 屈軼生於 庭鳳皇巢於閣麟	第四 伏義氏母居華胥之渚履巨人 跡心動虹且遠身娠而生帝以 木德王故風姓都陳在位一百 十五載 神農氏姜姓以火德王故曰炎 帝初國伊耆國者又曰伊耆氏 都陳迂曲阜在位一百四十年
--	--	--	---

林而命皇女豐招入姪命戒載
莫宝奉祀

甲子四十一	乙未十二	丙申十三	丁酉十四	戊戌十五	己亥十六	庚子十七	辛丑十八	壬寅十九	癸卯二十	甲辰二十一	乙巳二十二	丙午二十三	丁未二十四	戊申二十五	己酉二十六	庚戌二十七	辛亥二十八	壬子二十九	癸丑三十	甲寅三十一	乙卯三十二	丙辰三十三	丁巳三十四	戊午三十五	己未三十六	庚申三十七	辛酉三十八	壬戌三十九	癸亥四十
一	二	三	四	五	六	七	八	九	十	十一	十二	十三	十四	十五	十六	十七	十八	十九	二十	二十一	二十二	二十三	二十四	二十五	二十六	二十七	二十八	二十九	三十
昭帝	昭帝	昭帝	昭帝	昭帝	昭帝	昭帝	昭帝	昭帝	昭帝	昭帝	昭帝	昭帝	昭帝	昭帝	昭帝	昭帝	昭帝	昭帝	昭帝	昭帝	昭帝	昭帝	昭帝	昭帝	昭帝	昭帝	昭帝	昭帝	
昭帝	昭帝	昭帝	昭帝	昭帝	昭帝	昭帝	昭帝	昭帝	昭帝	昭帝	昭帝	昭帝	昭帝	昭帝	昭帝	昭帝	昭帝	昭帝	昭帝	昭帝	昭帝	昭帝	昭帝	昭帝	昭帝	昭帝	昭帝	昭帝	

甲子四十一	乙丑四十二	丙寅四十三	丁卯四十四	戊辰四十五	己巳四十六	庚午四十七	辛未四十八	壬申四十九	癸酉五十	甲戌五十一	乙亥五十二	丙子五十三	丁丑五十四	戊寅五十五	己卯五十六	庚辰五十七	辛巳五十八	壬午五十九	癸未六十	甲申六十一	乙酉六十二	丙戌六十三	丁亥六十四	戊子六十五	己丑六十六	庚寅六十七	辛卯六十八	壬辰六十九	癸巳七十
一	二	三	四	五	六	七	八	九	十	十一	十二	十三	十四	十五	十六	十七	十八	十九	二十	二十一	二十二	二十三	二十四	二十五	二十六	二十七	二十八	二十九	三十
昭帝	昭帝	昭帝	昭帝	昭帝	昭帝	昭帝	昭帝	昭帝	昭帝	昭帝	昭帝	昭帝	昭帝	昭帝	昭帝	昭帝	昭帝	昭帝	昭帝	昭帝	昭帝	昭帝	昭帝	昭帝	昭帝	昭帝	昭帝	昭帝	
昭帝	昭帝	昭帝	昭帝	昭帝	昭帝	昭帝	昭帝	昭帝	昭帝	昭帝	昭帝	昭帝	昭帝	昭帝	昭帝	昭帝	昭帝	昭帝	昭帝	昭帝	昭帝	昭帝	昭帝	昭帝	昭帝	昭帝	昭帝	昭帝	昭帝

神帝第三皇子母御間城姫大

成帝諱驚元帝太子曰王皇后

二十七年熊襲復反遣皇子日
木武尊討平之

三十一年皇前國土賊害人平
之

四十年日水武入與州到蝦夷
之域悉降之東國大定

四十六年立推足彥命為皇子

五十一年名群臣莫數日時以
武內宿禰為棟梁臣
五十二年夏五月皇后稱日大

六十年冬十一月七日天皇崩
于江州志賀高穴穗宮持活
葬大和國山邊道上陵
成務諱推足彥景行天皇第四
皇子母八坂入姬皇后身長一
丈廿四歲為皇太子

甲午二四	乙未二五	丙申二六	丁酉二七	戊戌二八	己亥二九	庚子三十	辛丑三一	壬寅三二	癸卯三三	甲辰三四	乙巳三五	丙午三六	丁未三七	戊申三八	己酉三九	庚戌四十	辛亥四一	壬子四二	癸丑四三	甲寅四四	乙卯四五	丙辰四六	丁巳四七	戊午四八	己未四九	庚申五十	辛酉五一	壬戌五二	癸亥五三
------	------	------	------	------	------	------	------	------	------	------	------	------	------	------	------	------	------	------	------	------	------	------	------	------	------	------	------	------	------

六	七	八	九	十	十一	十二	十三	十四	十五	十六	十七	十八	十九	二十	二十一	二十二	二十三	二十四	二十五	二十六	二十七	二十八	二十九	三十	三十一	三十二	三十三	三十四	三十五	三十六	三十七	三十八	三十九	四十	四十一	四十二	四十三	四十四	四十五	四十六	四十七	四十八	四十九	五十
---	---	---	---	---	----	----	----	----	----	----	----	----	----	----	-----	-----	-----	-----	-----	-----	-----	-----	-----	----	-----	-----	-----	-----	-----	-----	-----	-----	-----	----	-----	-----	-----	-----	-----	-----	-----	-----	-----	----

曹壽暉昭隆成之
以宣官那
眾為大長秋官用
指○十四
年御班超還京師
滅羌置西
海郡 班超卒
立貴人鄭氏
為皇后

順帝諱保安帝子母李氏○陽
嘉元年冬立孝廉限年誅試注
○二年春正月封乳母宋娥為
山陰君○漢安元年以張綱為
廣陵太守○建康元年夏四月
立皇子炳為太子 以李固為
太尉錄尚書事 九月地震詔
舉賢良方正之士策問之

順帝諱保安帝子母李氏○陽
嘉元年冬立孝廉限年誅試注
○二年春正月封乳母宋娥為
山陰君○漢安元年以張綱為
廣陵太守○建康元年夏四月
立皇子炳為太子 以李固為
太尉錄尚書事 九月地震詔
舉賢良方正之士策問之

東蝦夷作虜坂道
五年詔伊豆國造大船長十丈
號曰枯野
七年使三韓人作池號曰韓人
池○十年二月以小經見躬命
為熊襲國造
十三年三月賜髮長媛於大鷦鷯尊
十五年百濟阿摩使阿直岐貢
良馬二匹阿直岐通覽經典皇
子推即子師之帝更徵王仁明
年王仁入朝論語十卷千字
文一卷
二十二年帝幸千吉備國小豆
鳥

甲午五 立諸國海人及山守部
乙未六 行幸近江
丙申七 三韓任那入貢
丁酉八 百濟人來朝謝罪
戊戌九 甘美肉誌其武內伏誅
己亥十
庚子十一 作劍池野池等
辛丑十二
壬寅十三
癸卯十四 百濟貢綾衣女
甲辰十五 百濟王使阿直岐貢良馬
乙巳十六 百濟王仁來朝始傳經典
丙午十七
丁未十八
戊申十九 行幸吉野宮國樞入獻酒
己酉二十 漢人率其黨類熾化
庚戌二十一
辛亥二十二 行幸難波大隅宮
壬子二十三
癸丑二十四
甲寅二十五
乙卯二十六
丙辰二十七
丁巳二十八
戊午二十九
己未三十 以官船枯野餘村始作琴
庚申三十一
辛酉三十二
壬戌三十三
癸亥三十四

十 山崎部部松給部
九 晉部陵公曹芳卒
八 加羊祐征南大將軍
七 封功臣為公侯
六 羊祐入朝 衛南尚書令
五 大舉兵分道伐吳
四 吳主皓出降 罷州郡兵
三 帝親祀南郊
二 故吳王孫皓卒于晉
一 尚書左僕射劉劭卒
一 司徒劉劭
九 封子孫六人為王
八 惠惠帝
七 太原皇后廢揚太后殺揚駿
六 賈后殺揚太后于金墪城
五 司隸校尉傅咸卒
四 泰羅氏充萬年反
三 周處及奇萬年殺敗死
二 周處及奇萬年殺敗死
一 侍中賈模卒 廢六十通
水康皇后殺故太子 廢皇后
水寧 趙王倫自稱皇帝
水安

惠帝諱衷字正度武帝第二子
崩太子崇 諱岷帝 ○大安元年
立清河王暉為皇太子
懷帝諱域字豐度武帝二十五
子愍帝諱鄴字彥旗武帝孫吳
王晏之子
東晉宣帝曾孫琅邪恭王觀之
子都建業凡十一君得年一百

四十二年春二月十五日天皇
崩傳位千皇太子推即子太子
遜而欲讓位於皇兄大鷦鷯尊
尊不許而避之荒道相讓三年
民不知所歸大鷦鷯尊執志益
確皇太子知不可奪其志遂自殺
四十二年葬應神天皇于惠我
藻伏尚陵
仁德諱大鷦鷯應仁天皇第四
皇子母仲姬命正月即位遷都
根津國難波謂之難波高津宮
○二年三月立葛城藤原彥命
女盤野姬為皇后
四年二月帝幸于葛城登高觀
炊烟不起詔大賑貧民
七年四月帝再登高臺遠望炊
烟有御製和歌

甲子三五 遺使千吳求綾子
乙丑三十六
丙寅三十七
丁卯三十八
戊辰三十九 立菟道稚郎子為皇太子
己巳四十 天皇崩于明官博
庚午四十一 天皇崩于明官博
辛未
壬申
癸酉元 仁德天皇 正月即位
甲戌二 立盤野之媛為皇后
乙亥三
丙子四 詔諸州免課役三年
丁丑五
戊寅六
己卯七
庚辰八
辛巳九
壬午十 始科課役以造宮室
癸未十一 治水築茨田堤
甲申十二 高麗貢鐵之盾
乙酉十三 始置淡田屯倉定春米郭
丙戌十四 造猪甘津橋得田芳餘墳
丁亥十五
戊子十六 貴勒羅不朝貢乃貢調
己丑十七
庚寅十八
辛卯十九
壬辰二十
癸巳二十一

水興 顯慶皇后太子
二 賴標及陽
三 光熙帝中書崩
四 水嘉懷帝
五 殺清河王暉
六 殺楊播王延
七 復長安
八 復長安
九 復長安
十 復長安
十一 復長安
十二 復長安
十三 復長安
十四 復長安
十五 復長安
十六 復長安
十七 復長安
十八 復長安
十九 復長安
二十 復長安
二十一 復長安
二十二 復長安
二十三 復長安
二十四 復長安
二十五 復長安
二十六 復長安
二十七 復長安
二十八 復長安
二十九 復長安
三十 復長安
三十一 復長安
三十二 復長安
三十三 復長安
三十四 復長安
三十五 復長安
三十六 復長安
三十七 復長安
三十八 復長安
三十九 復長安
四十 復長安
四十一 復長安
四十二 復長安
四十三 復長安
四十四 復長安
四十五 復長安
四十六 復長安
四十七 復長安
四十八 復長安
四十九 復長安
五十 復長安

水興 顯慶皇后太子
二 賴標及陽
三 光熙帝中書崩
四 水嘉懷帝
五 殺清河王暉
六 殺楊播王延
七 復長安
八 復長安
九 復長安
十 復長安
十一 復長安
十二 復長安
十三 復長安
十四 復長安
十五 復長安
十六 復長安
十七 復長安
十八 復長安
十九 復長安
二十 復長安
二十一 復長安
二十二 復長安
二十三 復長安
二十四 復長安
二十五 復長安
二十六 復長安
二十七 復長安
二十八 復長安
二十九 復長安
三十 復長安
三十一 復長安
三十二 復長安
三十三 復長安
三十四 復長安
三十五 復長安
三十六 復長安
三十七 復長安
三十八 復長安
三十九 復長安
四十 復長安
四十一 復長安
四十二 復長安
四十三 復長安
四十四 復長安
四十五 復長安
四十六 復長安
四十七 復長安
四十八 復長安
四十九 復長安
五十 復長安

和漢年表

八十二年春二月賜大田部運	甲午八二
公姓於物部大別運公	乙未八三
八十七年春二月仲皇子作亂	丙申八四
焚太子官皇太子出奔于河內	丁酉八五
遣皇太弟瑞齒別皇子誅仲	戊戌八六
皇子 八十七年春三月十日	己亥八七
七日葬于仁德天皇百舌鳥	庚子八八
原中陵	辛丑八九
履中諱去來德別仁德帝之子	壬寅九〇
母磐之媛元年春二月即位	癸卯九一
都督余謂之推舉官立奉田黑	甲辰九二
姬為皇后	乙巳九三
六年三月十五日葬履中天皇	丙午九四
于百舌鳥原南陵	丁未九五
及正諱瑞齒別尊仁德帝第三	戊申九六
子履中帝之弟立為儲君元年	己酉九七
正月即位八月立大宅巨祖木	庚戌九八
奉命女津野姬為皇后十月	辛亥九九
都河內丹北謂之紫垣宮	壬子〇〇
六年正月廿三日天皇崩時	癸丑〇一
允恭天皇五年十月葬于高麗	甲寅〇二
允恭諱雄朝津間稚子宿禰反	乙卯〇三
正帝弟二德之子三十八歲會	丙辰〇四
皇兄及正帝崩而即位于紫垣	丁巳〇五
宮在位四十二年〇二年春二	戊午〇六
月立推尊毛二收皇子女忍取	己未〇七
大中彦姬為皇后〇三年春正	庚申〇八
月帝病求醫于新羅八月因	辛酉〇九
廣弘子來治之本經數日帝病	壬戌〇一〇
即差〇四年秋九月詔規群臣	癸亥〇一〇

十九前秦西燕心	十九
二十長日見	二十
二十一張寬紀弒帝	二十一
二十二王恭廢仲德	二十二
二十三王恭廢仲德	二十三
二十四張猛廢仲德	二十四
二十五張猛廢仲德	二十五
二十六張猛廢仲德	二十六
二十七張猛廢仲德	二十七
二十八張猛廢仲德	二十八
二十九張猛廢仲德	二十九
三十張猛廢仲德	三十

之祖始分姓氏定實賤之品	甲子十三
七年帝寵皇后妹衣通姬造藤	乙丑十四
原官居之皇后不平於是八年	丙寅十五
二月造河內茅澤宮居之	丁卯十六
十四年上嘗幸于淡路遂留獵	戊辰十七
馬終日不獲一禽上之則云鳴	己巳十八
神牙為也且告曰赤石海中	庚午十九
真珠取以獻我令大有獲命	辛未二十
蟹戶捕之皆不能獲阿波長	壬申二十一
男狹磯者還報曰洋中深險	癸酉二十二
地有一大蠷光耀射人珠在	甲戌二十三
矣而不得漫逐我懸組于腰	乙亥二十四
入海中良久得珠感其組舶上	丙子二十五
人輩出之眾如其言果抱蠷而	丁丑二十六
出氣息既絕乃剖得真珠大如	戊寅二十七
狹子用祭神復獲如立山懸	己卯二十八
鳥登戶厚葬之	庚辰二十九
二十四年夏六月御膳羹凍	辛巳三十
日當有內交果太子逼通皇	壬午三十一
及太子病爰流皇女輕大娘	癸未三十二
于伊豫國	甲申三十三
二十九年帝邊押提尊妃夷姬	乙酉三十四
生雄食尊是為顯宗天皇	丙戌三十五
三十七年夷姬生大脚尊是為	丁亥三十六
仁賢天皇	戊子三十七
三十九年彥主人王妃振姬生	己丑三十八
男大跡尊是為繼體天皇	庚寅三十九
四十二年允德皇子殺輕太子	辛卯四十
自立 奉天皇于惠我長野此陵	壬辰四一
癸巳四二五月十四天皇崩時	癸巳四二

元嘉文帝	二
誅徐羨之	三
晉徵主南潯	四
伐魏取河南	五
秦夏七	六
中	七
九	八
十	九
十一	十
十二	十一
十三	十二
十四	十三
十五	十四
十六	十五
十七	十六
十八	十七
十九	十八
二十	十九
二十一	二十
二十二	二十一
二十三	二十二
二十四	二十三
二十五	二十四
二十六	二十五
二十七	二十六
二十八	二十七
二十九	二十八
三十	二十九

手自香皇女為皇后○同年使
神祇伯祭諸國神祇
七年十二月立勾大兄尊為皇太子

Table with columns for years (e.g., 甲午, 乙未), events, and emperors. Includes text like '二十一年夏六月遣毛野巨將' and '二十五年春二月帝有疾禪位'.

Table with columns for years (e.g., 甲子, 乙丑), events, and emperors. Includes text like '皇后二月百濟人已知部歸' and '二十三年秋七月帝遣大伴狹'.

Table with columns for years (e.g., 癸巳, 甲午), events, and emperors. Includes text like '二十三年秋七月帝遣大伴狹' and '二十五年安神切皇后妹淡姬'.

Vertical marginal notes on the left side of the page, including '日美' and '長'.

大和國世稱役行者○春三月... 建豐浦寺○七年瑞蓮生一莖... 二華○八年新野臣朝參鳥鐘... 為期○自六年至十二年天變... 連見因微僧惠隱諱無量壽經... 於大內禁中用信是其始也... 十三年十月九日帝崩于同本... 宮帝無皇子皇后實皇后即位... 宣授天皇二年葬於明天皇于... 押坂內陵

○六年冬十二月遣兵討百濟... 擊新羅人却之○七月夏五月... 上幸土佐國朝倉宮勅兵欲征... 新羅遂有疾秋八月遣阿曇... 比羅夫阿邊百技等接百濟還... 豐璋於百濟七月葬越智高陵... 天智諱天命開別初名中大兄... 一稱葛城皇子舒明之子○元... 年春正月賜於百濟○二年秋... 八月新羅人與唐人會兵取百... 濟王師不克而還○三年春二... 月間人大后崩七年春正月... 行即位禮○十年冬十月帝有... 疾欲召大弟大海人屬後事大... 海人固辭而逃入吉野宮冬... 十一月天智崩○白鳳元年夏... 五月大海人皇子及大友王子... 遣兵討之不克秋七月大友... 王之師敗績于勢多○二年春... 正月大海人皇子自立

天武諱天清中原瀛真人一名

大海人皇子號淨見原天皇天

智之同母弟立阿閉皇女為

皇后春三月始使寫一切經

神代卷

○三月遣使來
持統天皇二年葬于檜隈大內陵
野彌良天智帝之第二女母遠
智姬癸酉立為天武帝后帝崩
皇后輔草壁皇子三年庚寅歲

近江益須郡豐泉出
大赦天下
四月天皇即位大赦天下
自四月至六月大雨
八月天智大風
九月天智赤電
十月天智赤電
十一月天智赤電
十二月天智赤電

持統天皇二年葬于檜隈大內陵

野彌良天智帝之第二女母遠

智姬癸酉立為天武帝后帝崩

皇后輔草壁皇子三年庚寅歲

新漢書表

Main historical table on the right page, containing columns for dates, events, and reigns. The text is arranged in vertical columns, with dates on the left and descriptions of events on the right.

Main historical table on the left page, containing columns for dates, events, and reigns. The text is arranged in vertical columns, with dates on the left and descriptions of events on the right.

新漢書表

皇太子八年即位○承平元年	七月十九日宇多法皇崩葬于大内山陵○二年行大嘗會○五年延曆寺火七年以源子女王為女御○天慶二年冬十二月平將門官稱平親王殺常陸外國香階常總野亂開東○三年春二月遣藤原忠文源經基討之○平貞盛藤原秀鄉等誅將門○夏四月遣小野好古討純友平之○村上諱成明醍醐帝十子朱雀同母弟天慶七年立為太子天曆元年春正月上幸朱雀院謁太上皇○夏六月藤原忠文卒建管神祠于北野○賊坂曆作亂平貞盛討平之○二年夏大旱秋大雨○藤原賴為關白○三年九月廿九日陽成帝崩葬于神樂岡東地○四年正月藤原安子生憲平親王七月立為太子○五年空也建六波羅密寺○八年重明親王薨○六年八月十音未雀帝崩葬于山階醍醐陵○十年淨藏加持八塔○天德元年帝幸師輔于藤原○三年安子守平親王是為圓融帝○應和元年春正月始行叙位○二年金龍寺于觀寂○康保元年栽樹于紫宸殿○小野道風卒○四年五月廿五日	甲午四 乙未五 丙申六 丁酉七 戊戌八 己亥九 庚子十 辛丑十一 壬寅十二 癸卯十三 甲辰十四 乙巳十五 丙午十六 丁未十七 戊申十八 己酉十九 庚戌二十 辛亥二十一 壬子二十二 癸丑二十三 甲寅二十四 乙卯二十五 丙辰二十六 丁巳二十七 戊午二十八 己未二十九 庚申三十 辛酉三十一 壬戌三十二 癸亥三十三	藤原純友反 具越人入貢新羅 純友寇南海 富士山火 天皇元服 夏四月地大震 出羽賊起 平將門反 大嘗功臣 以藤原忠平為關白 新羅丹七艘到隱岐 元良親王薨 以成明王為皇太子 左大臣藤原仲平薨 帝傳位于皇太子 村上天皇 行明親王薨 盜入禁闕 藤原平實 以憲平王為皇太子 後撰和歌集成 朱雀天皇崩御 大納言元方薨 太皇太后藤原氏崩 以管丞相諡天滿天神 盜殺駿河今忠幹 具越遣使來 源經基卒 吳越遣使來 皇宮火 帝遷居冷泉院 冬十一月帝遷幸皇居 給東西京民綿布 元利親王薨	應和元年 十二月以馮道為司空 天福晉高祖諱敬瑄 二遷都汴州 三上尊号於契丹 四關王驍其主禮而自立 五 六以劉知遠為北京留守 七六月晉王殂 八出帝 諱重貴 關運太尉侍中馮道薨 二遣使如契丹 三遣杜威將兵伐契丹 天德高祖諱德 乾祐以馮道為太師 二德帝 諱承奉 三殺楊邠弘肇等 廣順周太祖 諱威 二如曲阜謁孔子祠拜墓 三九經板成 順德世宗 諱榮馮道卒 二詔置皇極書局始鑄錢 三命趙匡胤為殿前都指揮使 四主自將伐唐 五遣使約定境內田租 六主祖孫王宗訓立 恭帝建隆宋太祖 六月太后杜氏殂 三廣東京城 乾德初以文臣知州事	三十一 三十 二十九 二十八 二十七 二十六 二十五 二十四 二十三 二十二 二十一 二十 十九 十八 十七 十六 十五 十四 十三 十二 十一 十 九 八 七 六 五 四 三 二 一	後晉姓 石氏西 南夷莫 拔難之 後漢姓劉 氏沙汰部 後周姓郭 氏大梁 周顯德二年 中書令馮道 六年周主自將 伐唐○五年唐 遣使獻江北地于周 去帝号奉正朔○六 年周主自將伐契丹 有疾乃還 恭帝諱宗訓世宗第 四子時年七歲在位 半年國亡 宋姓趙氏家郡人 太祖至欽宗凡九君 大梁高宗南渡至帝 昺凡九君都臨安總 十八君得年三百二 十載 太祖諱匡胤○建隆
--------------	---	---	--	---	--	--

帝崩○葬于村上山陵 冷泉諱憲平村上皇弟二皇子 母中官安子天曆四年立為皇 太子康保四年即位○安和元 年藤原懷子生師貞親王是為 花山帝○二年八月帝不豫傳 位於守平親王近于冷泉院 号始此号太上天皇此年崩卒 圓融諱守平村上皇第五子冷 泉帝同母弟也安和二年九月 即位○天祿元年藤原實賴攝 政夏五月薨 師尹代之 六 月始行祇園會 冬十月在衡 薨○二年春三月始行石清水 臨時祭○三年春正月三日帝 元服○天延二年十月高麗獻 馬○貞元二年七月帝近居皇 居○天元二年辛八幡平野而 禊 三年夏六月藤原詮子生 懷仁王是為一條帝○永觀二 年八月傳位於皇姪師貞親王 号太上天皇祝髮法諡覺如 花山諱師貞冷泉帝元子母藤 原懷子攝政師尹女也永觀二 年即位○寬和元年大旱 僧 良源寂 藤原齊明伏誅○二 年立懷仁即位 秋七月花山 法皇幸于播磨書寫山 一條諱懷仁圓融帝元子母藤 原詮子藤原兼家女寬和元年	田子康保 乙丑二 丙寅三 丁卯四 戊辰五 己巳六 庚午七 辛未八 壬申九 癸酉十 甲戌十一 乙亥十二 丙子十三 丁丑十四 戊寅十五 己卯十六 庚辰十七 辛巳十八 壬午十九 癸未二十 甲申二十一 乙酉二十二 丙戌二十三 丁亥二十四 戊子二十五 己丑二十六 庚寅二十七 辛卯二十八 壬辰二十九 癸巳三十	中官安子薨 左大臣藤原顯忠薨 京師大水 五月廿五日帝崩葬于村上山陵 冷泉天皇 藤原高明攝政及流之 圓融天皇 建多田院 僧空也上寂 師尹薨 兼通為關白 京師火 和州雨水精 藤原兼通為關白 武德殿火 天友數見 皇宮火 六月連地震 海賊殺備前今時望 皇后藤原皇子薨 皇宮火 幸賀茂祠 菅原文時卒 遷幸皇居 皇宮火 獻山齋然入宋 帝傳位于皇太子 帝遜位于皇太子 一條天皇 帝遜位于皇太子 捕盜保輔下獄 賴忠為太政大臣 兼家為太政大臣 道隆為太政大臣 道隆為關白 禪林寺火	二 以趙普同章事 三 王全斌進次魏城蜀主昶降 四 求遺書 實儀平 五 三月五星聚奎 六 徵處士王昭素為國子博士 七 潘美克廣州南漢王銀隆 八 遣曹彬將兵伐江南 九 曹彬克金陵江南主煜降 十 賜禮部進士呂蒙正等及策 十一 立崇文院 十二 皇子武功王德昭自縊 十三 魏公劉銀平 十四 皇子與元尹德芳卒 十五 龍奉王廷美為西京留守 十六 三月宴進士于瓊林苑 十七 雅熙華山隱士陳搏入朝 十八 四月宴群臣於後苑 十九 肝張吞賢敗契丹于代州 二十 端拱李昉罷 作秘閣 二十一 作開寶寺塔 二十二 詔置江州義門陳兢粟 二十三 以寇準為樞密副使 二十四 置常平倉 趙普卒 二十五 以錢若水為翰林學士	三十一 三十 二十九 二十八 二十七 二十六 二十五 二十四 二十三 二十二 二十一 二十 十九 十八 十七 十六 十五 十四 十三 十二 十一 十 九 八 七 六 五 四 三 二 一	後晉姓 石氏西 南夷莫 拔難之 後漢姓劉 氏沙汰部 後周姓郭 氏大梁 周顯德二年 中書令馮道 六年周主自將 伐唐○五年唐 遣使獻江北地于周 去帝号奉正朔○六 年周主自將伐契丹 有疾乃還 恭帝諱宗訓世宗第 四子時年七歲在位 半年國亡 宋姓趙氏家郡人 太祖至欽宗凡九君 大梁高宗南渡至帝 昺凡九君都臨安總 十八君得年三百二 十載 太祖諱匡胤○建隆
--	--	---	---	--	--

立為太子二年即位○永延元	甲午五	天下盜賊起	五	置起居院	元年廢周主宗訓為
年冬幸男山賀茂兩社 圓融	乙未長	邊境通事○道長為閑白	至道正月帝觀燈於乾元樓	三	鄭王周臣韓通死之
帝幸南都○永祚元年春幸春	丙申二	源滯仲平	三月帝崩太子恒即位	二	太宗諱元太祖弟初
日社○正曆元年春正月帝元	丁酉三	參議藤原佐理平	威平貞宗以李沆同平章事	一	名匡義改賜光義○
服 二月西寺火 冬平敷盛	戊戌四	西戎寇邊上葉花白蓮	太子大保呂端卒	二	淳化三年召終南隱
率 諡子為尼○二年二月十	己亥長	藤原為中宮	右諫議大夫田錫卒	三	士仲放不至○五年
日 圓融帝崩葬于山上陵傍	庚子三	皇宮火 女院諡子薨	增置制奉六科	四	蜀盜李順陷成都討
○三年幸平野祠 夏贈正一	辛丑三	僧寂照入京	有天書具于承天門款款	五	之 李繼隆入夏州
位于天滿宮 秋左大臣源雅	壬寅四	敦實親王薨 廷幸皇居	六月省罪侯趙保忠卒	六	執趙保忠赴京師○
信薨 冬幸大原野宮○長德	癸卯五	上幸北野祠 幸松尾祠	增置制奉六科	七	至道三年分天下州
三年始行近江法華峰八幡祠	甲辰寬	書寫山性空寂	罷冠準知陝州	八	軍為十五路
放生會○寬弘元年僧增賀寂	乙巳二	二月花山法皇崩	二月夏州亂	九	真宗諱恒太宗第三
○二年道長建淨明寺○五年	丙午三	為平親王薨 伊周薨	賜杭州德士林通景帛	十	子○景德元年契丹
中宮彰子生教成親王是為後	丁未五	幸左大臣道長策皇宮炎上	以冠準為樞密使	十一	隆緒大舉入寇帝自
一條帝○六年彰子生教良親	戊申五	盜焚嚴華殿	得大書于乾佑山	十二	御之 帝渡河次瀘
王是為後朱雀帝○八年夏六	己酉六	新內裏造管 皇宮復炎上	尚書左僕射向敏中卒	十三	州契丹請盟而退○
月帝禪位於居貞親王言崩三	庚戌七	後一條天皇	二月帝崩繼繼皇孫	十四	大中祥符元年冬十
三條諱居貞冷泉帝第二子母	辛亥八	造大安寺 六月大旱	天禧皇帝為皇太子更名禎	十五	二月帝過曲阜謁孔
藤原超子永延元年立為太子	壬子長	南蠻入寇薩摩人擊却之	二月帝崩繼繼皇孫	十六	十加諡玄聖文宣王
寬弘八年即位○長和元年立	癸丑二	幸春日祠 源賴光薨	二月帝崩繼繼皇孫	十七	○七年帝如亳州謁
妍子為中宮 冬雅慶寂○二	甲寅三	盜焚嚴華殿	二月帝崩繼繼皇孫	十八	孝子十大清宮
年幸男山○二年源信寬慶寂	乙卯四	新內裏造管 皇宮復炎上	二月帝崩繼繼皇孫	十九	
後條諱敦成一條帝第二皇子	丙辰五	讓位於皇太子	二月帝崩繼繼皇孫	二十	
母中宮彰子長和元年立為太	丁巳寬	造大安寺 六月大旱	二月帝崩繼繼皇孫	二十一	
子五年即位○寬仁元年五月	戊午二	刀伊賊作亂討平之	二月帝崩繼繼皇孫	二十二	
九日三條法皇崩葬于北山	己未三	南蠻入寇薩摩人擊却之	二月帝崩繼繼皇孫	二十三	
小寺中 六月太皇太后藤原	庚申四	幸春日祠 源賴光薨	二月帝崩繼繼皇孫	二十四	
導子薨 立教良親王為皇太	辛酉五	盜焚嚴華殿	二月帝崩繼繼皇孫	二十五	
子○二年春正月天皇元服	壬戌五	盜焚嚴華殿	二月帝崩繼繼皇孫	二十六	
三月以道長女成子為女御	癸亥三	盜焚嚴華殿	二月帝崩繼繼皇孫	二十七	

僧行圓建一條草堂○三年道	甲子二	長祝髮 賴通辭撰政為閑白	二	立皇后郭氏	天聖七年春二月張士遜罷○
○四年道長建法成寺 勅僧	乙丑二	大皇太后號曰上東門院	正欽若卒	三	復制舉諸科 夏六月王清昭
洙信乘牛車○治安二年佛工	丙寅三	彭子祝髮 公任祝髮	晏殊罷	四	應宮災 太后稱制十 年恩
定朝叙法橋○萬壽二年敦良	丁卯四	道長薨 行成卒	曹道平	五	咸加天下○明道二年冬十二
親王妃藤原嬉子生親仁親王	戊辰長	平忠常及殺安房守惟忠	曹道平	六	月廢皇后郭氏臺諫孔道輔范
○四年皇太后妍子崩 亦漆	己巳二	遣平直方討平忠常不克	曹道平	七	仲淹淨不得皆坐貶○景祐元
街門作采花物語○長元二年	庚午三	清仁親王薨	曹道平	八	年秋九月立曹氏為皇后○二
閑院公季薨○七年中宮賴子	辛未四	源賴信討忠常平之	曹道平	九	年春二月作通英延儀二閣
生尊仁親王是為後三條天皇	壬申五	字佐宮倒 富士山火	曹道平	十	冬十二月郭太后崩卒○三年
○九年夏四月十七日帝崩御	癸酉六	盜入禁闕	曹道平	十一	取范仲淹及手洙歐陽修于外
十九葬于神樂岡菩提樹院	甲戌七	試諱明經得業生	曹道平	十二	詔戒群臣越職言事
秋九月中宮成子崩	乙亥八		曹道平	十三	景宗名元昊自稱帝
後條諱敦成後一條天皇同母	丙子九	後朱雀天皇	曹道平	十四	改元天授國號夏○
弟寬仁元年立為太子長元九	丁丑長	延慶寺僧敬賢捕于獄	曹道平	十五	慶曆四年夏四月作
年即位○長曆元年立賴通女	戊寅二	八月奉幣于二十二社	曹道平	十六	太學五月帝諱孔子
姬子為中宮 立皇子親仁為	己卯三	皇宮炎上 上近東北院	曹道平	十七	元昊復遣使來上
太子 賴通閑白如故○二年	庚辰長	大納言公任卒	曹道平	十八	表 冊元昊為夏國
帝謁上東門院○長久二年三	辛巳二	皇宮炎上 師房女為女御	曹道平	十九	
月為花宴○寬德元年與福壽	壬午三	一條院炎上 高頭牛生	曹道平	二十	
火○二年春正帝傳位於皇太	癸未四	一條院炎上 高頭牛生	曹道平	二十一	
子同中崩葬于仁和寺中國教寺	甲申寬	藤原通房薨	曹道平	二十二	
後冷泉諱親仁後朱雀帝皇子	乙酉二	後冷泉天皇	曹道平	二十三	
母內侍藤原嬉子長曆元年立	丙戌水	清原武敏坐私米流于佐渡	曹道平	二十四	
為太子寬德二年受禪即位○	丁亥二	十月皇宮炎上 獻宋曆	曹道平	二十五	
永承元年春正月右大臣實資	戊子三	宋人張守節歸化	曹道平	二十六	
薨 夏五月僧正仁海寂 秋	己丑四	賴通女實子為皇后	曹道平	二十七	
七月立後一條院皇女皇子為	庚寅五	賴通建平等院	曹道平	二十八	
中宮 冬再福壽寺火○二年賴	辛卯六	安部時賴作亂	曹道平	二十九	
通男任右大臣弟賴宗任內大	壬辰七	立佐女牛祖	曹道平	三十	
癸巳天喜住吉祠火 立佐女牛祖	癸巳天	立佐女牛祖	曹道平	三十一	

如漢三

如漢三

如漢三

如漢三

如漢三

如漢三

如漢三

如漢三

源賴朝

臣○三年源賴信薨○四年辛
春日祠○五年春安樂寺火
夏辛石神祠○六年自佛入寂
至是二十年○七年秋長谷寺
火 冬十一月辛松尾平野丙
仁親王是為白河帝○康平四
年賴通任大政大臣○七年清
水寺火○治曆元年日吉祠火
○三年攝義通卒○四年四月
帝傳位於尊仁親王即日崩
後三條義隆仁後朱雀帝第二
皇子母賴子內親王永承元年
立為太子治曆四年即位以皇
子貞仁親王為皇太子
延久元年八月遣平惟盛源家
宗等討賊師致宗于大和國金
摩多山 始置紀錄所
白河讓貞仁後三條帝皇子母
茂子延元元年為太子四年即
位○永保元年冬十月上東門
院崩○二年春二月延曆寺僧
與園城寺僧爭建戒壇相鬪
秋七月建法勝寺于白河 源
俊賴奉勅撰金葉和歌集
承曆三年秋八月源重宗與源
國房相持戰於美濃勅遣源義
家平之○四年秋九月聘于宋
永保元年春三月興福寺僧焚
多武峯 夏六月延曆寺僧焚

園城寺○應德二年帝造白河
宮又造鳥羽宮城南離宮
冬十一月禪位於善仁親王
堀河讓善仁白河帝第二子母
中宮賢子應德三年受禪即位
○寬治元年白河上皇幸宇治
○四年上皇幸熊野 冬師實
為關白○五年立萬子為中宮
○六年上皇幸吉野金峰山○七
年上皇幸春日 上幸日吉○
嘉保元年三月關白師實薨
以藤原師通為關白 秋九月
源顯房薨 十月天皇患痘○
水長元年秋八月郁芳門院崩
平忠盛生○二年供水○康
和元年六月關白師通薨 上
皇始置院廳行政 長峰源兼
寂○三年正月大政大臣師實
薨○四年閏五月令宮中男女
善和歌者作書判其優劣謂之
艷書合 秋八月小野皇太后
歎子崩○五年春幸鳥羽宮○
長治二年秋九月二條院崩○
嘉承二年冬十二月源善親逃
自隱岐侵掠出雲遣平正盛誅
之
鳥羽讓宗仁堀河帝元子母藤
原茂子康和五年立為太子嘉
承二年即位○天仁元年春二
月盜殺源善忠 流源義綱于

嘉祐五年夏五月召
王安石為三司度支
判官 六月歐陽修
等上新唐書○七年
秋八月立宗實為皇
子賜名曙九月進封
鉅鹿郡公
英宗諱宗實更名曙
仁宗從兄○治平四
年春正月帝崩太子
即位 三月歐陽修

元豐七年夏五月
以孟軻配食孔子
十二月司馬光上資
治通鑑○八年三月
詔立傭為皇太子賜
名煦帝崩太子即位
哲宗諱煦神宗第六
子○元祐元年罷新
法免役法夏四月王
安石卒秋九月司馬
光卒○紹聖元年重
修神宗實錄○四年
流呂大防劉摯蔡卞
梁燾范純仁等於嶺
南
徽宗諱佶神宗第十
一子哲宗無子立之
○崇寧元年秋七月
以蔡京為尚書右僕
射○大觀元年秋九
月程頤卒○政和四
年女真阿骨打叛遼
十一月遼遣將伐之
遼軍大敗○五年正
月女真完顏阿骨打
稱帝國號金

源賴朝

源賴朝

源賴朝

源賴朝

Table with columns for years (e.g., 永元, 元嘉), lunar months, and events. Includes a vertical table on the right side of the page.

扣漢年表

三十六

永元

元嘉

元熙

元徽

元載

Table of dynastic events for the Han and Jin periods, including dates, emperors, and significant events.

Vertical text columns providing detailed historical narratives and annotations for the Han and Jin periods.

Table of dynastic events for the Northern and Southern Dynasties, including dates, emperors, and significant events.

Table of dynastic events including emperors' reigns (e.g., 宋高宗, 宋孝宗), dates in lunar and solar calendars, and key historical events.

宋宗室仕者內地... 詔發宋會稽諸陵... 冬十二月... 皇太子真金卒... 二十三年春... 正月朔日... 太子長詔... 朝賀... 冬十月... 以朱清張瑄... 為海道... 運糧使... 二十四年春... 三月... 遣至元... 鈔領行天下... 二十六年... 元翰林學士... 盤卒... 二十七年... 秋八月... 地震... 歷死者... 七千... 餘人... 二十八年... 夏五月... 復徵... 劉因不至... 頒行至元... 勅格... 秋八月... 平地... 震壞民屋... 萬有... 八百餘區... 壓死者... 百五十人... 三十一年... 太傅伯顏卒... 大德十一年... 春正月... 左丞相... 忽魯等... 謀奉皇... 后臨朝... 以安西... 王攝政... 右丞相... 哈刺... 孫遣使... 迎懷寧... 王海... 山於... 漠北... 及弟... 愛... 青黎... 拔刀... 入達... 於... 俄州... 二月... 愛... 青黎... 拔刀... 入達... 於... 俄州... 二月... 執阿難... 答歸... 於... 上都... 夏五月... 懷寧... 王海... 山... 上都... 廢... 皇后... 伯... 岳... 吾... 氏... 殺... 之... 誅... 安... 西... 王... 阿... 難... 答... 及... 諸... 王... 明... 里... 帖... 木... 兒... 遂... 即位... 秋... 七月... 加... 孔子... 號... 曰... 大成... 治... 三年... 秋... 八月... 御史... 大夫... 鐵... 矢... 秋... 帝... 於... 南... 坡... 及... 右... 丞... 相... 拜... 任... 諸... 王... 按... 撈... 不... 花... 等... 奉... 國... 授... 迎... 晉... 王... 也... 孫... 鐵... 木... 兒... 於... 北... 邊... 九月... 晉... 王... 即... 位... 龍... 居... 河... 於... 冬... 十月...

Table of dynastic events including emperors' reigns (e.g., 宋高宗, 宋孝宗), dates in lunar and solar calendars, and key historical events.

至正十四年... 夏六月... 張士誠... 攻... 揚州... 十五年... 夏六月... 明太祖... 起... 兵... 取... 太平... 路... 十六年... 春... 三月... 明太祖... 帥... 師... 克... 金陵... 十八年... 明太祖... 帥... 師... 取... 婺州... 十九年... 明太祖... 帥... 師... 取... 處州... 二十年... 明太祖... 帥... 師... 取... 汀州... 漢... 主... 都... 江... 州... 自... 稱... 漢... 王... 二十一年... 明太祖... 帥... 師... 伐... 漢... 拔... 汀... 州... 漢... 主... 陳... 友... 諒... 走... 武昌... 二十二年... 春... 三月... 明太祖... 帥... 師... 破... 雲... 南... 夏... 五月... 自... 稱... 龍... 王... 二十三年... 春... 二月... 張... 士... 誠... 入... 安... 豐... 殺... 宋... 劉... 福... 通... 等... 據... 其... 城... 明... 太祖... 帥... 師... 擊... 走... 之... 七月... 漢... 王... 陳... 友... 諒... 圍... 洪... 都... 明... 太祖... 帥... 諸... 將... 討... 之... 大... 戰... 于... 鄱... 陽... 湖... 友... 諒... 敗... 死... 子... 理... 立... 九月... 張... 士... 誠... 自... 稱... 吳... 王... 二十四年... 春... 正月... 明太祖... 建... 國... 曰... 吳... 王... 二月... 自... 稱... 天... 祐... 周... 師... 伐... 漢... 主... 陳... 理...

和漢年表

和漢年表

新漢年表

倉○二年夏六月甲午九	直入請降	三	尊氏死	十四	胡廣江南平	三月
月藤原公宗及乙未十	師入京師	四	尊氏死	十五	胡廣江南平	三月
討平之秋七	丙申十一	義興死	尊氏死	十六	胡廣江南平	三月
亂屠信州相州	丁酉十二	帝如觀心寺	尊氏死	十七	胡廣江南平	三月
遺兵敗之	戊戌十三	帝如觀心寺	尊氏死	十八	胡廣江南平	三月
納言藤原經	己亥十四	義長請降	尊氏死	十九	胡廣江南平	三月
源直義殺護良	庚子十五	義長請降	尊氏死	二十	胡廣江南平	三月
王冬十月足	辛丑十六	武光敗氏經	尊氏死	二十一	胡廣江南平	三月
利尊氏及遺新	壬寅十七	武光敗氏經	尊氏死	二十二	胡廣江南平	三月
田義貞討之不	癸卯十八	清氏死	尊氏死	二十三	胡廣江南平	三月
克○延元元年	甲辰十九	時氏義長降	尊氏死	二十四	胡廣江南平	三月
春正月帝避賊	乙巳二十	高麗入來	尊氏死	二十五	胡廣江南平	三月
如獻山二月	丙午二十一	高麗入來	尊氏死	二十六	胡廣江南平	三月
皇師敗尊氏于	丁未二十二	高麗入來	尊氏死	二十七	胡廣江南平	三月
京師尊氏出奔	戊申二十三	村土帝崩	尊氏死	二十八	胡廣江南平	三月
九州夏五月	己酉二十四	長慶帝崩	尊氏死	二十九	胡廣江南平	三月
足利尊氏復起	庚戌二十五	長慶帝崩	尊氏死	三十	胡廣江南平	三月
兵入京師敗	辛亥二十六	武政神子明	尊氏死	三十一	胡廣江南平	三月
續于兵庫楠正	壬子二十七	武政神子明	尊氏死	三十二	胡廣江南平	三月
成死之帝復	癸丑二十八	八月讓位	尊氏死	三十三	胡廣江南平	三月
奉神器幸叡山	甲寅二十九	後龜山天皇	尊氏死	三十四	胡廣江南平	三月
冬十月新田	乙卯三十	後龜山天皇	尊氏死	三十五	胡廣江南平	三月
義貞奉皇太子	丙辰三十一	直冬降	尊氏死	三十六	胡廣江南平	三月
奔起冬十二	丁巳三十二	直冬降	尊氏死	三十七	胡廣江南平	三月
月帝始若野	戊午三十三	正勝舉兵	尊氏死	三十八	胡廣江南平	三月
延元二年春三	己未三十四	正勝舉兵	尊氏死	三十九	胡廣江南平	三月
月金崎城陷	庚申三十五	赤松隆元	尊氏死	四十	胡廣江南平	三月
冬十二月源賴	辛酉三十六	赤松隆元	尊氏死	四十一	胡廣江南平	三月
家勳田義貞併	壬戌三十七	赤松隆元	尊氏死	四十二	胡廣江南平	三月

兵討鎌倉取之	甲子	中	聖德太子後拾遺成	十七	李元忠卒	克潼關六月楊亮克廣西秋
源賴家敗績於	乙丑	二	聖德太子後拾遺成	十八	徐達入元都	帝如北京
天王寺夏四	丙寅	三	聖德太子後拾遺成	十九	詔舉經明行修之士	帝如北京
月足利尊氏弑	丁卯	四	聖德太子後拾遺成	二十	詔治有司隱匿者罪	帝如北京
皇太子伯良王	戊辰	五	聖德太子後拾遺成	二十一	詔治有司隱匿者罪	帝如北京
源賴家與高師	己巳	六	聖德太子後拾遺成	二十二	詔治有司隱匿者罪	帝如北京
直戰思浦死之	庚午	七	聖德太子後拾遺成	二十三	詔治有司隱匿者罪	帝如北京
冬十一月義貞攻藤嶋不克	辛未	八	聖德太子後拾遺成	二十四	詔治有司隱匿者罪	帝如北京
中矢死○四年秋八月册義良	壬申	九	聖德太子後拾遺成	二十五	詔治有司隱匿者罪	帝如北京
親王為皇太子後醍醐帝崩	癸酉	十	聖德太子後拾遺成	二十六	詔治有司隱匿者罪	帝如北京
壽五十一朝後村上諱義良後	甲戌	十一	聖德太子後拾遺成	二十七	詔治有司隱匿者罪	帝如北京
醍醐帝九子○正平三年	乙亥	十二	聖德太子後拾遺成	二十八	詔治有司隱匿者罪	帝如北京
秋八月楠正行大克北軍于	丙子	十三	聖德太子後拾遺成	二十九	詔治有司隱匿者罪	帝如北京
井寺冬十一月正行克北軍	丁丑	十四	聖德太子後拾遺成	三十	詔治有司隱匿者罪	帝如北京
千墨江上○四年春正月南軍	戊寅	十五	聖德太子後拾遺成	三十一	詔治有司隱匿者罪	帝如北京
敗績於飯盛山下正行正時死	己卯	十六	聖德太子後拾遺成	三十二	詔治有司隱匿者罪	帝如北京
之北軍進攻芳野帝如賀名生	庚辰	十七	聖德太子後拾遺成	三十三	詔治有司隱匿者罪	帝如北京
北朝光嚴諱量仁伏見帝之子	辛巳	十八	聖德太子後拾遺成	三十四	詔治有司隱匿者罪	帝如北京
北朝光嚴諱量仁伏見帝之子	壬午	十九	聖德太子後拾遺成	三十五	詔治有司隱匿者罪	帝如北京
北朝崇光諱興仁後伏見帝之子	癸未	二十	聖德太子後拾遺成	三十六	詔治有司隱匿者罪	帝如北京
北朝崇光諱興仁後伏見帝之子	甲申	二十一	聖德太子後拾遺成	三十七	詔治有司隱匿者罪	帝如北京
義和而誅師直師泰直義興	乙酉	二十二	聖德太子後拾遺成	三十八	詔治有司隱匿者罪	帝如北京
尊氏不和而奔北越如關東	丙戌	二十三	聖德太子後拾遺成	三十九	詔治有司隱匿者罪	帝如北京
冬十二月尊氏自將敗直義于	丁亥	二十四	聖德太子後拾遺成	四十	詔治有司隱匿者罪	帝如北京
薩埵嶺○七年春二月南軍	戊子	二十五	聖德太子後拾遺成	四十一	詔治有司隱匿者罪	帝如北京
帝如八幡遣兵襲京師執北帝	己丑	二十六	聖德太子後拾遺成	四十二	詔治有司隱匿者罪	帝如北京
上皇太子義詮出奔河州	庚寅	二十七	聖德太子後拾遺成	四十三	詔治有司隱匿者罪	帝如北京
興義治取鎌倉夏五月南軍	辛卯	二十八	聖德太子後拾遺成	四十四	詔治有司隱匿者罪	帝如北京

新漢年表

四十一

後漢紀

Table with columns for reigns, dates, and events. Includes entries for 光武, 明帝, 章帝, etc. with detailed descriptions of military campaigns and administrative changes.

王高煦遣人獻元宵燈復書報謝... 秋八月漢王高煦叛帝親征討平之...

Table with columns for reigns, dates, and events. Includes entries for 漢明, 漢章, 漢和, etc. with detailed descriptions of reign events and dynastic transitions.

天順元年春正月上皇復位... 殺于謙王文籍其家二月景泰...

明史紀事本末

定拔古河城成氏出奔總病十
 葉○文明五年春三月山名宗
 全死 夏六月細川勝元○
 九年北地兩軍相攻一寸餘
 冬十一月宋金殘党去京師國
 義視住濃島浴中靜謐○十年
 冬十月成氏與顯定請和復入
 古河城顯定繼山內家居上野
 平井以管八州成敗上秋定正
 家老太田道真及男道灌在武
 州河越與江戶城私謀聞于諸
 士八州多背顯定從定正者於
 是而上杉才直合戰不已○十
 一年秋七月朔北小路皇居火
 冬十一月義政讓職於義尚
 退居東山東求室造銀閣集古
 圖書玩焉○十八年顯定行間
 於定正令殺家老道灌
 明應元年秋八月將軍義植出
 師伐六角高賴于近江不克○
 一年夏四月將軍義植出師伐
 高山義豐敗績于河州義植奔
 周防依大森義興○三年秋九
 月伊勢比茂陷相州新井城三
 浦時高城 冬又攻小田原城
 定正臣大森定實臣比茂遂居
 之祝髮号止條早雲
 後柏原謙勝仁後上御門之太
 子○文龜元年義植起兵西國
 ○三年早雲與顯定戰于相州

永正元年冬十月上杉顯定與
 上杉朝良戰武島川地○二年
 春三月顯定與朝良講和○四
 年夏四月春西又六統其主細
 川政元 秋八月又六伏誅○
 五年夏四月大內義興率將軍
 義植大率兵入京將軍義登奔
 江州 五月三好奇雲攻京不
 克死之○七年春二月義植親
 伐江東不克而還 秋七月長
 尾為景弒其主領越後之國○
 八年秋八月細川政賢攻京不
 克死之○十年春二月義植復
 伐江東不克○十三年秋七月
 北條早雲屠三浦城殺道寸父
 子○大永元年夏六月細川高
 國入京立義晴義植出奔淡路
 ○七年夏六月三好海雲侵祀
 京師

後奈良 諱知仁後柏原院之皇
 子○享祿四年夏六月細川高
 國與三好海雲戰高國敗績于
 尼崎○天文元年春三月細川
 晴元殺海雲○四年贈故將軍
 義植大政大臣從一位○六年
 秋七月氏綱與朝定臣戰于武

神皇正統記

甲子

甲子

甲子

甲子

甲子

甲子

甲子

甲子

甲子 天下大饑

甲子 兩河越

甲子 兩河越

甲子 兩河越

甲子 兩河越

甲子 兩河越

甲子 兩河越

甲子 兩河越

甲子 兩河越

甲子 兩河越

甲子 兩河越

甲子 兩河越

甲子 兩河越

甲子 兩河越

甲子 兩河越

甲子 兩河越

甲子 兩河越

甲子 兩河越

甲子 兩河越

甲子 兩河越

甲子 兩河越

甲子 兩河越

甲子 兩河越

甲子 兩河越

甲子 兩河越

甲子 兩河越

甲子 兩河越

甲子 兩河越

甲子 兩河越

甲子 兩河越

甲子 兩河越

甲子 兩河越

甲子 兩河越

甲子 兩河越

甲子 兩河越

甲子 兩河越

州克之○七年比條氏康與西
 上杉戰于河越大克之朝定必
 之 冬十月氏康攻足利義明
 戰于國府臺義明族恣○八
 年夏六月三好党復起義暗避
 之十八瀬里○九年尼子晴久
 攻其臣毛利元就于藝及大内
 義隆遣陶晴賢援之晴久敗○
 天文十一年秋八月今川義元
 與織田信秀戰小豆阪 閏三
 月大内義隆伐尼子晴久不克
 ○十六年春二月大内義隆聘
 于明○二十年秋八月陶晴賢
 試其主大内義隆 冬十月北
 條氏康陷平井城憲政出奔越
 後○二十一年秋八月三好義
 賢執其主細川持隆○二十二
 年秋七月三好長慶廣細川晴
 復與三好相入京 夏五月武
 田晴信殺小笠原長時屠信濃
 ○弘治元年冬十二月陶晴賢
 伐毛利元就於嚴嶋敗○二
 年春三月元就逐大内義長取
 周防○三年春三月信長殺其
 弟信行
 正親町輝方仁後奈良帝之室
 子○永祿三年夏五月今川義
 元伐信長師敗績于桶狹間義
 元敗歿 冬十月長尾輝虎屠

甲午三 日讀祠火
 乙未四 東香大相國
 丙申五 台徒林父京
 丁酉六 碧屋見
 戊戌七 晴信逐入信虎
 己亥八 始留錢飽
 庚子九 天下大饑
 辛丑十 經久代元就
 壬寅十一 神君誕生
 癸卯十二 大友氏與義隆
 甲辰十三 義隆辭職
 乙巳十四 義隆歸京
 丙午十五 源義輝
 丁未十六 移居河內城
 戊申十七 義隆歸京
 己酉十八 義隆卒
 庚戌十九 義隆卒
 辛亥二十 義隆卒
 壬子二十一 義隆卒
 癸丑二十二 義隆卒
 甲寅二十三 義隆卒
 乙卯二十四 義隆卒
 丙辰二十五 義隆卒
 丁巳二十六 義隆卒
 戊午二十七 義隆卒
 己未二十八 義隆卒
 庚申二十九 義隆卒
 辛酉三十 義隆卒
 壬戌三十一 義隆卒
 癸亥三十二 義隆卒
 甲子三十三 義隆卒
 乙丑三十四 義隆卒
 丙寅三十五 義隆卒
 丁卯三十六 義隆卒
 戊辰三十七 義隆卒
 己巳三十八 義隆卒
 庚午三十九 義隆卒
 辛未四十 義隆卒
 壬申四十一 義隆卒
 癸酉四十二 義隆卒
 甲戌四十三 義隆卒
 乙亥四十四 義隆卒
 丙子四十五 義隆卒
 丁丑四十六 義隆卒
 戊寅四十七 義隆卒
 己卯四十八 義隆卒
 庚辰四十九 義隆卒
 辛巳五十 義隆卒
 壬午五十一 義隆卒
 癸未五十二 義隆卒
 甲申五十三 義隆卒
 乙酉五十四 義隆卒
 丙戌五十五 義隆卒
 丁亥五十六 義隆卒
 戊子五十七 義隆卒
 己丑五十八 義隆卒
 庚寅五十九 義隆卒
 辛卯六十 義隆卒
 壬辰六十一 義隆卒
 癸巳六十二 義隆卒
 甲午六十三 義隆卒
 乙未六十四 義隆卒
 丙申六十五 義隆卒
 丁酉六十六 義隆卒
 戊戌六十七 義隆卒
 己亥六十八 義隆卒
 庚子六十九 義隆卒
 辛丑七十 義隆卒
 壬寅七十一 義隆卒
 癸卯七十二 義隆卒
 甲辰七十三 義隆卒
 乙巳七十四 義隆卒
 丙午七十五 義隆卒
 丁未七十六 義隆卒
 戊申七十七 義隆卒
 己酉七十八 義隆卒
 庚戌七十九 義隆卒
 辛亥八十 義隆卒
 壬子八十一 義隆卒
 癸丑八十二 義隆卒
 甲寅八十三 義隆卒
 乙卯八十四 義隆卒
 丙辰八十五 義隆卒
 丁巳八十六 義隆卒
 戊午八十七 義隆卒
 己未八十八 義隆卒
 庚申八十九 義隆卒
 辛酉九十 義隆卒
 壬戌九十一 義隆卒
 癸亥九十二 義隆卒
 甲子九十三 義隆卒
 乙丑九十四 義隆卒
 丙寅九十五 義隆卒
 丁卯九十六 義隆卒
 戊辰九十七 義隆卒
 己巳九十八 義隆卒
 庚午九十九 義隆卒
 辛未一百 義隆卒

信忠 秀吉還從西國伐光秀

千山崎誅之○十一月夏四月
秀吉取越前時家敗走○夏五
月秀吉取美濃信孝走○十
二年春三月秀吉與信雄戰尾
州小牧 神君出兵後信雄
夏四月秀吉侵三河 神君逆
之于長久寺大敗之斬池田勝
入 冬十月秀吉與信雄和○
十三年春三月秀吉伐根來寺
夏四月秀吉遣兵定四國○
十四年秋九月 神君與秀吉
謀和

後陽成 諱周仁 陽光帝之皇子
冬十二月以秀吉任太政大
臣自受姓為豐臣○天正十五
年春三月秀吉伐嶋津義久降
秋七月秀吉定九州○十六年
春正月依之成政及討平之○
十七年夏六月伊達政宗逐葦
名盛重○十八年春三月秀吉
出師取相模國北條氏亡之
夏六月伊達政宗入降 秋八
月秀吉以關八州賜 神君
秀吉裂地封功臣 冬十月與
賊作亂討平之○文祿元年春
三月平秀吉遣小西行長加藤
清正等伐朝鮮取之 大敗明
援兵獲史備○文祿二年三月
小西行長棄平城 明遣使乞

甲午二 築伏見城
乙未四 明遣使來不報
丙申三 復伐朝鮮
丁酉二 師棄朝鮮
戊戌三 秀吉薨
己亥四 秀吉薨
庚子五 負觀政與神成
辛丑六 豐臣秀賴
壬寅七 源家康公
癸卯八 秀忠公
甲辰九 秀忠公
乙巳十 秀忠公
丙午十一 秀忠公
丁未十二 秀忠公
戊申十三 秀忠公
己酉十四 和蘭始通商
庚戌十五 義父取琉球
辛亥十六 帝傳位太子
壬子十七 清正卒
癸丑十八 清正卒
甲寅十九 大坂及平
乙卯二十 豐臣氏亡
丙辰二十一 神君薨
丁巳二十二 後陽成帝崩
戊午二十三 愷高卒
己未二十四 愷高卒
庚申二十五 愷高卒
辛酉二十六 愷高卒
壬戌二十七 愷高卒
癸亥二十八 愷高卒

子○二十二年倭酋關白大率
陷朝鮮○二十三年正月詔宗
室得就試 江右有狂客多幻
術○二十四年七月遣中官開
礦○二十五年六月三股災○
二十六年倭酋復陷朝鮮列城
等討平之○二十七年遣中官
覈天下積儲○二十八年尚書
盜起○二十九年十月冊立長
子常洛為皇太子○三十一年
妖書事○三十五年京師大
雨如注九衢成河○三十七年
福州有婦一胎產兩男兩女○
三十九年主車陳原卒○四十
二年太后崩 八月棄向高麗
○四十四年奴兒哈赤即位滿
州建元天命年五十八○四十
八年帝病不起遂崩時七月
二十一日也皇太子常洛即位
是為光宗

和運王京徽皇子○慶長五年
冬十月石田三成小西行長等
會五畿西海北陸兵作亂 神
君自將率關東兵戰于關原大
敗之輝元元春請降吉隆承之
三戌行長等伏誅○六年
神君征佐竹上杉等請降○十
六年加藤清正卒○十九年十
一月 神君發兵攻大阪城
十二月 神君和元○元年五月
神君再起兵攻大坂城豐臣
秀賴自盡○二年夏四月
神君薨葬于野洲日光山 諡東
照權現
後水尾 諱政仁 後陽成帝第二
皇子
明正 諱興子 後水尾帝之皇女

甲子 寬永行幸中御門院
乙丑二 行幸二條城
丙寅三 行幸二條城
丁卯四 建加茂祠
戊辰五 傳位于皇孫
己巳六 傳位于皇孫
庚午七 明正天皇
辛未八 明正天皇
壬申九 明正天皇
癸酉十 明正天皇
甲戌十一 明正天皇
乙亥十二 明正天皇
丙子十三 朝鮮遣使來
丁丑十四 朝鮮遣使來
戊寅十五 朝鮮遣使來
己卯十六 傳耶蘇高船
庚辰十七 竹下代君王
辛巳十八 竹下代君王
壬午十九 天下大飢
癸未二十 朝鮮遣使來
甲申二十一 後光明天皇
乙酉二十二 後光明天皇
丙戌二十三 後光明天皇
丁亥二十四 後光明天皇
戊子二十五 後光明天皇
己丑二十六 後光明天皇
庚寅二十七 後光明天皇
辛卯二十八 後光明天皇
壬辰二十九 後光明天皇
癸巳三十 後光明天皇

甲子 寬永行幸中御門院
乙丑二 行幸二條城
丙寅三 行幸二條城
丁卯四 建加茂祠
戊辰五 傳位于皇孫
己巳六 傳位于皇孫
庚午七 明正天皇
辛未八 明正天皇
壬申九 明正天皇
癸酉十 明正天皇
甲戌十一 明正天皇
乙亥十二 明正天皇
丙子十三 朝鮮遣使來
丁丑十四 朝鮮遣使來
戊寅十五 朝鮮遣使來
己卯十六 傳耶蘇高船
庚辰十七 竹下代君王
辛巳十八 竹下代君王
壬午十九 天下大飢
癸未二十 朝鮮遣使來
甲申二十一 後光明天皇
乙酉二十二 後光明天皇
丙戌二十三 後光明天皇
丁亥二十四 後光明天皇
戊子二十五 後光明天皇
己丑二十六 後光明天皇
庚寅二十七 後光明天皇
辛卯二十八 後光明天皇
壬辰二十九 後光明天皇
癸巳三十 後光明天皇

清人留陽遼陽人寇夏四月魏
忠賢殺王安○天啓五年六月
魏忠賢執楊廷選左光斗魏大中
周朝瑞顧大章下獄殺之秋九
月毀天下講學書院 殺熊廷
弼○六年夏四月高攀龍周順
昌李應昇等皆下獄殺之○七
年冬十一月魏忠賢及客氏等
伏誅 十一月帝聞奏使殿
清太宗名皇大極廟號太宗○
崇禎元年秋九月海寇鄭芝龍
降冬十二月陝西饑流賊大起
○二年夏六月袁崇煥殺毛文
龍 朱爰元斬奢崇明 清人
下遵化進犯燕京○三年夏五
月清人東歸流賊陷府谷秋八
月殺袁宗煥○四年夏四月曹
文詔敗賊於河曲秋八月清人
圍大凌城冬閏十月登州遊擊
孔有德反陷山東州縣○五年
秋八月曹文詔連敗賊○六年
春二月流賊犯畿南河北 官
軍復登州秋七月清人犯放順
冬十一月賊渡河陷運池○七
年春二月流賊陷萊州 秋七
月清人入寇上方堡至宣府京
師○八年春正月流賊陷鳳翔
焚陵 十二月流賊陷光州○
九年春三月流賊高迎祥李自
成復入寇夏四月孫傳庭擊賊

口莫手表

口莫手表

口莫手表

戶山賊伏誅○承應三年帝崩	後西諱良仁後水尾帝第四皇	子○明曆三年春正月東都火	城邸民屋悉燒○萬治二年春	二月京師火良純歸京○東	都之域成○寬文元年春正月	東都火○二年夏五月地大震	靈元禪讓仁後水尾帝第十二	子○二條光平攝政○寬文四	年夏鷹司房轉任攝政○冬十	月容里見南○五年定布帛尺	二大六尺為一端○冬十二月	越後地大震○六年夏四月流	不受不施僧徒○八年房轉任	關白○十年振州大風雨土大	阪海濱溺人○延寶三年天下	大饑餓草滿巷○六年石清水	放生會再行○年夏五月將	軍家綱公覺嚴有君贈正	位大政大臣○十九日法皇崩	繼後水尾院○同日日光山法	王薨○自秋九月不雨至冬十	二月○天和元年冬東都火○	二年春三月立皇太子○立藤	原房子為皇后○三年越後獲	神々○貞享二年春二月帝崩	夏皇母薨諡逢春門院			
甲午三	乙未明	丙申二	丁酉年	戊戌萬	巳亥三	庚子三	辛丑二	壬寅二	癸卯三	甲辰四	乙巳五	丙午六	丁未七	戊申八	巳酉九	庚戌十	辛亥十一	壬子十二	癸丑	甲寅二	乙卯三	丙辰四	丁巳五	戊午六	巳未七	庚申八	辛酉九	壬戌十	癸亥
建黃葉山	後西天皇	東都大風	東都火	東都火	東都火	東都火	東都火	東都火	東都火	東都火	東都火	東都火	東都火	東都火	東都火	東都火	東都火	東都火	東都火	東都火	東都火	東都火	東都火	東都火	東都火	東都火	東都火	東都火	東都火
帝位備	朝野便來	春道卒	東都火	米價昂貴	東都火	東都火	東都火	東都火	東都火	東都火	東都火	東都火	東都火	東都火	東都火	東都火	東都火	東都火	東都火	東都火	東都火	東都火	東都火	東都火	東都火	東都火	東都火	東都火	東都火
王奔雲南																													
高迎祥於繁星滿之送京師伏	誅○十年清人犯朝鮮○十一	年夏四月張獻忠偽降九月清	人入寇犯京師高陽秋孫承宗	○十二年夏四月清人出青山	口六月張獻忠復叛○十三年	秋七月張獻忠敗官軍於棗州	九月李自成走鄭均張獻忠陷	劍州十四年春正月李自成陷	河南汝州王常洵○三月揚州	昌自殺○清人圍錦州○七月	洪承疇拔錦州○八月左良玉	敗張獻忠十一月李自成陷南	陽○十二月李自成陷南陽	月陝西總督江喬源潰於之夏	夏五月清人入寇取松山下錦	州○七月左良玉兵潰朱仙鎮	諸鎮皆潰○八月李自成陷封	冬十二月清人入寇取薊州	連下畿南山東州縣○十六年	春正月李自成陷承天夏五月	張獻忠陷武昌○冬十月李自成	破潼關○十七年李自成僭號	西安○清人取京師	清世祖名福臨文帝第九子	曰帝皇○十七年二月張獻	忠寇四川○李自成陷太原還	將犯畿南○真定陷寧武關	李自成請駕南遷○李自成陷	京師明帝崩于萬歲山范景文

東山諱朝仁後西帝第五皇子	一條冬經攝政○貞享四年	夏四月二十八日即位○元祿	三年春三月近衛基熙任關白	秋八月修愛宕山寺○京郊	暴雨崩山○冬聖護院道祐薨	○五年秋七月伊賀雨五穀	冬十二月謚寬錢日與教大師	○六年秋七月聖護院道尊入	大峰○九月石清水祠修造○	七年夏四月加茂葵祭再行	秋伏見貞致親王薨○八年謚	隱元曰大光普照國師○春河	內三日市猫生角○夏妙法院	法王堯如薨○十年謚法然曰	圖光大師○春二月立有栖川	王女為皇后○十二年埋聚樂	宮址溝○夏六月修役行者一	千年忌追福○十六年新勅撰	類題和歌集制成○鷹司兼熙	任關白○寶永元年夏諸民多	寮于伊勢太廟	土御門諱慶仁東山帝第六皇	子○近衛家熙攝政○寶永七	年春正月葬先帝于泉涌寺謚	東山院○二十三日葬皇母賀				
甲子寅	乙丑二	丙寅三	丁卯四	戊辰元	巳巳二	庚午三	辛未四	壬申五	癸酉六	甲戌七	乙亥八	丙子九	丁丑十	戊寅十一	巳卯十二	庚辰十三	辛巳十四	壬午十五	癸未十六	甲申十七	乙酉十八	丙戌十九	丁亥二十	戊子二十一	巳丑二十二	庚寅二十三	辛卯二十四	壬辰二十五	癸巳二十六
水庵寂	帝崩	東山天皇	修五條橋	高野山火	始通防火局	朝觀行幸	江戶大火	江戶地震	江戶大火	江戶地震	江戶大火	江戶地震	江戶大火	江戶地震	江戶大火	江戶地震	江戶大火	江戶地震	江戶大火	江戶地震	江戶大火	江戶地震	江戶大火	江戶地震	江戶大火	江戶地震	江戶大火	江戶地震	江戶大火
鎮定新曆	二二	二四	二五	二六	二七	二八	二九	三〇	三一	三二	三三	三四	三五	三六	三七	三八	三九	四〇	四一	四二	四三	四四	四五	四六	四七	四八	四九	五〇	
上諭禮部翰林訪天下遺書	劉首昂卒																												
等允之○夏四月清人破李自	成於山海關五月清人陷京師	李自成西奔○弘光元年清師	南侵○左良玉作亂○福王由	崧即位○五月清兵陷南京福	王出奔被擒○六月唐王即位	于福建改元隆武○隆武元年	夏五月清兵陷福建城諸	難○冬十月永明王由榔即位	於肇慶○清人殺周王遼王唐	王益王○永明王奔梧州如桂	林○夏五月清兵圍桂林王奔	靖州如柳州冬十一月王復還	桂林○賜朱姓于鄭森○康熙	元年國姓爺鄭成功卒	清聖祖名玄燁在位六十一年	謚曰仁皇帝													
康熙五十二年皇上六旬正誕	春三月十八日天下臣民赴京	慶祝者以億萬計																											

子千廬山寺謚新崇賢門院
三月源通茂薨○正德元年春
三月家燕任大政大臣○二年
夏四月中官崩謚新上西門院
秋七月九余輔實任攝政
冬十月將軍家宣公謚文昭
君贈正一位大相國○三年秋
七月聖護院法王入峯 八月
仙洞院祝髮法皇 冬十二
月東都火○五年修 神君一
百年靈忌於日光山○享保元
年夏四月將軍家經公謚益有
章君贈正一位大相國 紀伊
中納言吉宗公立拜征夷大將
軍 冬十一月家燕女人內○
二年春正月與福寺火 東都
大火

櫻町護聖仁中御門帝元子享
保元年受禪冬十一月即位
近衛家熙攝政○元文元年冬
十一月立皇后 十二月東都
大雷○二年夏五月華上皇○
寬保二年冬十一月行大嘗會
十二月大雪○延享元年夏
六月天下疫○三年一冬兼

甲午 琉球入貢
乙未 紀候入并征夷
丙申 皇保
丁酉 朝鮮遣使來
戊戌 以昭仁王為太子
己亥 上皇幸輔實第
庚子 大坂火
辛丑 大坂火
壬寅 大坂火
癸卯 大坂火
甲辰 大坂火
乙巳 大坂火
丙午 大坂火
丁未 大坂火
戊申 大坂火
己酉 大坂火
庚戌 大坂火
辛亥 大坂火
壬子 大坂火
癸丑 大坂火
甲寅 大坂火
乙卯 大坂火
丙辰 大坂火
丁巳 大坂火
戊午 大坂火
己未 大坂火
庚申 大坂火
辛酉 大坂火
壬戌 大坂火
癸亥 大坂火

甲子 櫻町天皇
乙丑 櫻町天皇
丙寅 櫻町天皇
丁卯 櫻町天皇
戊辰 櫻町天皇
己巳 櫻町天皇
庚午 櫻町天皇
辛未 櫻町天皇
壬申 櫻町天皇
癸酉 櫻町天皇
甲戌 櫻町天皇
乙亥 櫻町天皇
丙子 櫻町天皇
丁丑 櫻町天皇
戊寅 櫻町天皇
己卯 櫻町天皇
庚辰 櫻町天皇
辛巳 櫻町天皇
壬午 櫻町天皇
癸未 櫻町天皇
甲申 櫻町天皇
乙酉 櫻町天皇
丙戌 櫻町天皇
丁亥 櫻町天皇
戊子 櫻町天皇
己丑 櫻町天皇
庚寅 櫻町天皇
辛卯 櫻町天皇
壬辰 櫻町天皇
癸巳 櫻町天皇
甲午 櫻町天皇
乙未 櫻町天皇
丙申 櫻町天皇
丁酉 櫻町天皇
戊戌 櫻町天皇
己亥 櫻町天皇
庚子 櫻町天皇
辛丑 櫻町天皇
壬寅 櫻町天皇
癸卯 櫻町天皇
甲辰 櫻町天皇
乙巳 櫻町天皇
丙午 櫻町天皇
丁未 櫻町天皇
戊申 櫻町天皇
己酉 櫻町天皇
庚戌 櫻町天皇
辛亥 櫻町天皇
壬子 櫻町天皇
癸丑 櫻町天皇
甲寅 櫻町天皇
乙卯 櫻町天皇
丙辰 櫻町天皇
丁巳 櫻町天皇
戊午 櫻町天皇
己未 櫻町天皇
庚申 櫻町天皇
辛酉 櫻町天皇
壬戌 櫻町天皇
癸亥 櫻町天皇

五三 五十四 五五 五六 五七 五八 五九 六〇 六一 六二 六三 六四 六五 六六 六七 六八 六九 七〇 七一 七二 七三 七四 七五 七六 七七 七八 七九 八〇 八一 八二 八三 八四 八五 八六 八七 八八 八九 九〇 九一 九二 九三 九四 九五 九六 九七 九八 九九 一〇〇

一 二 三 四 五 六 七 八 九 十 十一 十二 十三 十四 十五 十六 十七 十八 十九 二十 二十一 二十二 二十三 二十四 二十五 二十六 二十七 二十八 二十九 三十 三十一 三十二 三十三 三十四 三十五 三十六 三十七 三十八 三十九 四十 四十一 四十二 四十三 四十四 四十五 四十六 四十七 四十八 四十九 五十 五十一 五十二 五十三 五十四 五十五 五十六 五十七 五十八 五十九 六十 六十一 六十二 六十三 六十四 六十五 六十六 六十七 六十八 六十九 七十 七十一 七十二 七十三 七十四 七十五 七十六 七十七 七十八 七十九 八十 八十一 八十二 八十三 八十四 八十五 八十六 八十七 八十八 八十九 九十 九十一 九十二 九十三 九十四 九十五 九十六 九十七 九十八 九十九 一〇〇

春任大政大臣○四年夏五月
帝禪位於皇太子朝親行幸
○寬延元年冬十月行大嘗會
○二年春三月讚岐洋得大魚
長九尺三寸浮龜之類也○宝
曆元年秋八月一糸兼香薨
夏六月將軍吉宗公薨謚有德
院贈正一位大相國○五年冬
十一月藤原富子入內○八年
秋九月大阪雷鳴雹降連日○
九年冬十一月五畿大雷風雨
○十年春二月加州大聖寺及
濃洲大垣火○十一年夏六月
將軍家重公薨謚淳信院贈正
一位大相國○十二年秋七月
天皇崩桃園院謚

後櫻町護聖智子櫻町帝第一皇
女母藤原吉忠女 近衛內前
攝政○明和元年冬十一月行
大嘗會○二年夏四月修 神
君一百五十年靈忌祭典于日
光山○四年秋七月尾州參州
海濱溺入 冬十一月朔且冬
至行秋○七年諸國大旱自五
月至八月 七月名古屋熊本
大火

甲子 櫻町天皇
乙丑 櫻町天皇
丙寅 櫻町天皇
丁卯 櫻町天皇
戊辰 櫻町天皇
己巳 櫻町天皇
庚午 櫻町天皇
辛未 櫻町天皇
壬申 櫻町天皇
癸酉 櫻町天皇
甲戌 櫻町天皇
乙亥 櫻町天皇
丙子 櫻町天皇
丁丑 櫻町天皇
戊寅 櫻町天皇
己卯 櫻町天皇
庚辰 櫻町天皇
辛巳 櫻町天皇
壬午 櫻町天皇
癸未 櫻町天皇
甲申 櫻町天皇
乙酉 櫻町天皇
丙戌 櫻町天皇
丁亥 櫻町天皇
戊子 櫻町天皇
己丑 櫻町天皇
庚寅 櫻町天皇
辛卯 櫻町天皇
壬辰 櫻町天皇
癸巳 櫻町天皇
甲午 櫻町天皇
乙未 櫻町天皇
丙申 櫻町天皇
丁酉 櫻町天皇
戊戌 櫻町天皇
己亥 櫻町天皇
庚子 櫻町天皇
辛丑 櫻町天皇
壬寅 櫻町天皇
癸卯 櫻町天皇
甲辰 櫻町天皇
乙巳 櫻町天皇
丙午 櫻町天皇
丁未 櫻町天皇
戊申 櫻町天皇
己酉 櫻町天皇
庚戌 櫻町天皇
辛亥 櫻町天皇
壬子 櫻町天皇
癸丑 櫻町天皇
甲寅 櫻町天皇
乙卯 櫻町天皇
丙辰 櫻町天皇
丁巳 櫻町天皇
戊午 櫻町天皇
己未 櫻町天皇
庚申 櫻町天皇
辛酉 櫻町天皇
壬戌 櫻町天皇
癸亥 櫻町天皇

一 二 三 四 五 六 七 八 九 十 十一 十二 十三 十四 十五 十六 十七 十八 十九 二十 二十一 二十二 二十三 二十四 二十五 二十六 二十七 二十八 二十九 三十 三十一 三十二 三十三 三十四 三十五 三十六 三十七 三十八 三十九 四十 四十一 四十二 四十三 四十四 四十五 四十六 四十七 四十八 四十九 五十 五十一 五十二 五十三 五十四 五十五 五十六 五十七 五十八 五十九 六十 六十一 六十二 六十三 六十四 六十五 六十六 六十七 六十八 六十九 七十 七十一 七十二 七十三 七十四 七十五 七十六 七十七 七十八 七十九 八十 八十一 八十二 八十三 八十四 八十五 八十六 八十七 八十八 八十九 九十 九十一 九十二 九十三 九十四 九十五 九十六 九十七 九十八 九十九 一〇〇

巡幸盛京率天下臣民舉行大
慶禮○同年三月內閣奉上諭
經史學之根柢也會城書院聚
舉序之季而砥礪之尤宜示之
正學朕時巡所至若江寧之鍾
山書院蘇州之紫陽書院杭州
之數文書院各賜武英殿所刊
之十三經二十二史一部資
士替古之字欵此○同年禁種
烟草○同年明太祖陵寢如意
敬謹防護○同年袖珍各書刷
印○袖珍史記一部六套三十
六本○袖珍古文淵鑑一部六
套三十本○袖珍資治通鑑綱
目三篇一部一套四本○袖珍
淵鑑類函一部三十套一百八
十本○二十三年禁粥勅佛自
蓮社明尊教白雲宗等邪教○
二十八年禁止婦女留宿僧房
要舉佛曲彈唱○三十三年開
帝加封忠義神武靈佑開聖大
帝建祠宗立神牌○三十四年
將錢謙益初學有學二集書板
及刻本悉力查繳送京銷毀○
三十六年皇太后八旬萬壽停
正進獻○三十八年未筠條奏
採訪遺書彙為四庫全書○三
十九年訓飭進書最多之館士
恭等四家賞給古今圖書集成
各一部其次之周厚培等九家

和漢年表

四十五

禪八年夏四月即位 近衛內
前攝政○明和八年自春至秋
諸民群賽于伊勢太廟 冬十
一月行大嘗會○安永元年春
桑名火○秋七月諸國大風洪
水 冬藤原維子入內○八年
薩州鹿兒嶋山海變動
孝格天皇諱兼仁後桃園天皇
子母皇太后宮維子實開院帥
宮第五子安永八年受禪九年
冬十二月即位 九條尚實攝
政○安永九年將軍任左大臣
冬十二月行即位禮 先帝
皇女欣子任內親王 尚實任
大政大臣○天明元年以豐千
代君為猶子○三年春三月秋
田火 冬十月皇太后維子薨
謚盛化門院 自夏至冬米價
昂貴○四年春三月兵庫火○
六年秋東都洪水 冬閏十月
將軍家治公薨諡俊明君贈正
一位大相國 十一月朔日冬
至行赦○七年天下大饑米價
大貴○八年春正月晦京師大
火○天明初年群書類徒刻成
一千二百七十三部六百三十
五冊東都瑤檢校保已一輯
本朝古來著書之廣大真主秘
府略一千卷後無及此者○
寬政九年集古十種板成白川

實給內府初印佩文韻府各一
部○四十年明季書節諸臣分
別定諡○四十一年古文孝經
刊成原本享保中大宰德夫所
校孔傳也○同年金川全境湯
平○同年明季諸人書籍分別
存留刪改○四十二年奉上諭
一書請草去舉人審擬等語朕
閱其進到之書第一本凡例竟
有一篇將先師孔子諱聖祖世
宗廟諱及朕御名字樣全行挑
剔實屬大逆不法已論海成將
該犯王錫侯拿解來京交刑部
嚴審治罪矣○四十五年甘肅
回々作亂○四十九年歷代帝
王祀典大學士九卿悉詳議具
奏○五十年修復諸明陵殿宇
○五十二年蘇城葺內傾屋數
十家○五十七年七月二十一
日十月十七日兩次打箭爐日
外地震○五十八年四月初六
日秦寧地震屠宇民居多有傾
塌共壓斃漢番僧俗男婦二百
餘名口受傷三十餘名口震塌
碾房七餘處○六十年冬明歲
丙辰年九號欽定嘉慶

候輯博集 本邦古畧金石銘
類奸古者室之○十年七月二
日京師大佛焚○十二年修大
猷君百五十年靈忌○享和二
年秋七月城江根河洪水○三
年秋奉幣十住吉祠○文化元
年羽州象瀾山崩地陷○春三
月初奉幣十住吉祠及七廟○
三年聖護院法王八大峰○十
年石清水臨時祭再興○十一
年加茂臨時祭再興○十二年
夏六月和勢紀濃城洪水

甲子	乙丑	丙寅	丁卯	戊辰	己巳	庚午	辛未	壬申	癸酉	甲戌	乙亥	丙子	丁丑	戊寅	己卯	庚辰	辛巳	壬午	癸未	甲申	乙酉	丙戌	丁亥	戊子	己丑	庚寅	辛卯	壬辰	癸巳		
文化	廣西聖地長崎	廣西聖地長崎	琉球入貢 江戶火	琉球入貢 江戶火	琉球入貢 江戶火	琉球入貢 江戶火	琉球入貢 江戶火	琉球入貢 江戶火	琉球入貢 江戶火	琉球入貢 江戶火	琉球入貢 江戶火	琉球入貢 江戶火	琉球入貢 江戶火	琉球入貢 江戶火	琉球入貢 江戶火	琉球入貢 江戶火	琉球入貢 江戶火	琉球入貢 江戶火	琉球入貢 江戶火	琉球入貢 江戶火	琉球入貢 江戶火	琉球入貢 江戶火	琉球入貢 江戶火	琉球入貢 江戶火	琉球入貢 江戶火	琉球入貢 江戶火	琉球入貢 江戶火	琉球入貢 江戶火	琉球入貢 江戶火		
九	十	十一	十二	十三	十四	十五	十六	十七	十八	十九	二十	二十一	二十二	二十三	二十四	二十五	二十六	二十七	二十八	二十九	三十	三十一	三十二	三十三	三十四	三十五	三十六	三十七	三十八	三十九	四十
傳牛痘 傳鴉烟	靖閣與海寇	帝西巡	十三經校勘記摺子成	宣宗	宣宗	宣宗	宣宗	宣宗	宣宗	宣宗	宣宗	宣宗	宣宗	宣宗	宣宗	宣宗	宣宗	宣宗	宣宗	宣宗	宣宗	宣宗	宣宗	宣宗	宣宗	宣宗	宣宗	宣宗	宣宗	宣宗	

嘉慶名永琰乾隆帝第十五子
二年七經孟子板成山井內孝
文并物觀補遺共二百卷附物
茂卿序唐士刻日本著述書此
其始也
嘉慶元年三月恭謁兩陵沿途
經飛地方獨免地丁錢糧十分
之三○二年十一月二十一日
乾清宮文恭殿失火○四年書
詞狂悖比照文逆錄生各犯分
別叙放王霖王壽王壽王壽王
飛王靈飛王蘭飛王壽王壽王
王錫侯編通字貴等書千把扇
諱比照大逆錄生擬斬立決奉
旨改斬監候候發黑龍江給索
倫達爾為奴
名綿寧

○七年五穀及菜蔬價貴
○八年米穀價益貴宮後校尉民
二月大監作亂而家放火大坂大火

甲午五	乙未六	丙申七	丁酉八	戊戌九	己亥十	庚子十一	辛丑十二	壬寅十三	癸卯十四	甲辰十五	乙巳十六	丙午十七	丁未十八	戊申十九	己酉二十	庚戌廿一	辛亥廿二	壬子廿三	癸丑廿四	甲寅廿五	乙卯廿六	丙辰廿七	丁巳廿八	戊午廿九	己未三十	庚申三十一	辛酉三十二	壬戌三十三	癸亥三十四		
鑄二步金	夏麻疹流行	家慶公拜征夷	光格上皇崩廿	法立皇太子	重疏印播湖	高野山焚	聖德太子崩	孝明天皇	琉球入貢	賜讓王社位階	東邦地大震	八月關東大風	朝江戶火	家茂公拜征夷	鑄二銖銀	宮閣東御下向	鑄太永室	鑄太永室	鑄太永室	鑄太永室	鑄太永室	鑄太永室	鑄太永室	鑄太永室	鑄太永室	鑄太永室	鑄太永室	鑄太永室	鑄太永室	鑄太永室	鑄太永室
十四	十五	十六	十七	十八	十九	二十	二十一	二十二	二十三	二十四	二十五	二十六	二十七	二十八	二十九	三十	三十一	三十二	三十三	三十四	三十五	三十六	三十七	三十八	三十九	四十	四十一	四十二	四十三	四十四	
今帝	今帝	今帝	今帝	今帝	今帝	今帝	今帝	今帝	今帝	今帝	今帝	今帝	今帝	今帝	今帝	今帝	今帝	今帝	今帝	今帝	今帝	今帝	今帝	今帝	今帝	今帝	今帝	今帝	今帝		

道光十九年遣林則徐總督廣東管領鴉片之事則徐設嚴禁消滅英夷航海所銷烟土數千五於是英夷侵畧之志決矣二十二年英夷共艦數十隻來寇破東西廠臺清人敗績水師提督陳化成死之清主知其不可防遂議和略金割地以休兵

咸豐五年都兒格作電機標目埃及至紅海定疏地中海工工又吹議六年洪秀泉殺楊坑其黨五十人與英有隙九年與英佛滅敗之阿片煙禁止○十年英佛陷北京帝避亂燕河○十一年與英佛和佛人伐安南長十賊屠上海

王政

半季取終 十一月新內裏成御遷幸○三年五月加茂川附御後 八月廿五日開東大風屋大水後永代播落○四年四月京四條橋成 六月下京大火 秋八月雷電流行諸國人多元官出救救窮民 聖恩見于東面○五年夏五月紀伊宰相家茂公立拜征夷大將軍 秋七月疫疾流行○六年許唐西至墨利加阿爾佛蘭西英吉利五國交易處商館于神奈川橫濱始通商 異國銀錢通用 夏六月霍亂流行官賜葉于民夜持神燈詣諸社○元延元年三月三日江戶大雪水府浪士殺大光井伊掃部頭于外野田 富士山開噴諸國豐年○文久元年皇妹和宮降孺子開東○二年夏六月諸國乘務流行○諸侯始入京禁裡九門警衛○三年春二月將軍家茂上落 三月十一日天皇幸上下加茂夏四月幸石清水 京師始置守衛職又置見廻役 山陵修管 五月布告讓夷令天下以下十日為期長庚擊夷船于赤馬關 六月將軍止飯江戶 秋八月十一日親征之戰成以有細川親王為大將軍于八日曉官中有變諸藩以兵守九門長藩解宿衛將三條氏東久世氏等七人率平本國親征遂已 此日中山忠 奉兵于大坂放五條代官世林天獄 廿五日攻高城城不克軍天川過 九月天獄平 澤主水等兵于但馬銀山教日讀 鑄文久永富于九門內 軍列觀覽 冬大坂大火柳枝小屋建○元治元年春正月將軍家茂公上落米于貧民 八月北野臨時祭再與 遣諸祠奉幣使又遣山陵勅使始 十一月幕府遣尾張前大納吉慶忠討長洲○慶應元年五月將軍親征長洲次干大坂 許大坂兵庫開港遂不果 六月祇園祠臨時祭再與○二年禁中與內造管 京荒神口大橋成 落中文武場成 夏四月松尾祠臨時祭再與 物價益貴 五月根河泉一揆起數人家 六月與長兵戰不克 八月七日幕內大風雨 將軍家茂公覺遂還軍 九月一播中納言入立 十一月行紙幣 十二月二十五日天皇崩 今上天皇名睦仁孝明天皇皇子母准后名夙子九條前關白尚忠公子實中山前中納言忠能卿女 三年春正月踐祚 北七日尊孝明天皇 九月大納言德川慶喜進前大臣德川慶喜大將軍 英吉利佛蘭西夾雜兵庫開港 十月將軍辭職還政朝廷 充之 十一月諸國神符降雨好雨暉流行 勅召諸侯中興十二月諸侯入京 九月令諸侯以共守九門幕府亦引兵自守 十日布王政復古令廢攝政關白幕府議奏武家傳奏守護職諸司代等職置總裁議定參典職 十一日德川慶喜松平德川慶喜等奔于大坂劫傳檄徵兵京師嚴戒 廿六日朝廷使尾張前大納言德川慶喜○明治元年春正月二日德川慶喜遣松平保容松平德勝等率兵上京官軍拒之于洛外大戰見鳥羽官軍幾敗朝廷急和寺純仁王任征討將軍軍東寺大坂兵敗退 六日戰捕並橋本又大敗之 七日曉慶喜與保容等單騎走紀伊 九日大坂城陷 十一日征討將軍入大坂次津村坊 十五日天皇元服大赦天下 二月兵庫開港英吉利佛蘭西荷蘭之公使朝于京師 三月天皇親征關東次大坂慶喜謝罪退水戶 夏四月運軍 關四月行紙幣 霖雨 五月九日廢銀幣止金相場 諸國洪水決河決四十餘所 松平保容據會津扇動隣國集亡會抗官軍 六月官軍與賊大戰于武相間賊據上野劫掠十五日焚我之賊奉親王東走 伊達慶邦上杉齋憲南部利剛等十八藩應德源容賊大盛 七月攻江戶為東京 八月流朝彥王于安藝 廿七日行即位禮 九月崇德天皇神靈遷于京師 廿日天皇幸東京 廿二日行天皇節 廿三日會津藩城與羽平 十月賊陷松前十一月分陸奧為盛城岩代陸前陸中陸奧分出羽前羽後 廿二日天皇還京 廿五日神奈藩孝明天皇子宮中○二年春二月十二日板金相場 物價益貴 造松島町松島橋成 三月七日天皇再幸東京

年代

可操 羊紙 此除 敬謝 年代 羊紙 故增 不取 時中 多事 前後 復古 王政

癸巳	壬辰	辛卯	庚寅	己丑	戊子	丁亥	丙戌	乙酉	甲申	癸未	壬午	辛巳	庚辰	己卯	戊寅	丁丑	丙子	乙亥	甲戌	癸酉	壬申	辛未	庚午	己巳	戊辰	丁卯	丙寅	乙丑	甲子
----	----	----	----	----	----	----	----	----	----	----	----	----	----	----	----	----	----	----	----	----	----	----	----	----	----	----	----	----	----

甲子元治十有雷鳴雨雹
乙丑元治十有夜赤氣飛空
丙寅二
丁卯三
戊辰明治
己巳二
庚午三
辛未
壬申
癸酉
甲戌
乙亥
丙子
丁丑
戊寅
己卯
庚辰
辛巳
壬午
癸未
甲申
乙酉
丙戌
丁亥
戊子
己丑
庚寅
辛卯
壬辰
癸巳

四

漢

四十一

三都書林發行

須原屋茂兵衛
山城屋佐兵衛
村上勤兵衛
伊丹屋善兵衛
敦賀屋喜藏
敦賀屋為七
河内屋喜兵衛
河内屋吉兵衛





和漢年表

210.032
Ta454w2



00336723

032
4w2