

81
849

輿地答問
全

022378-000-8

81-849

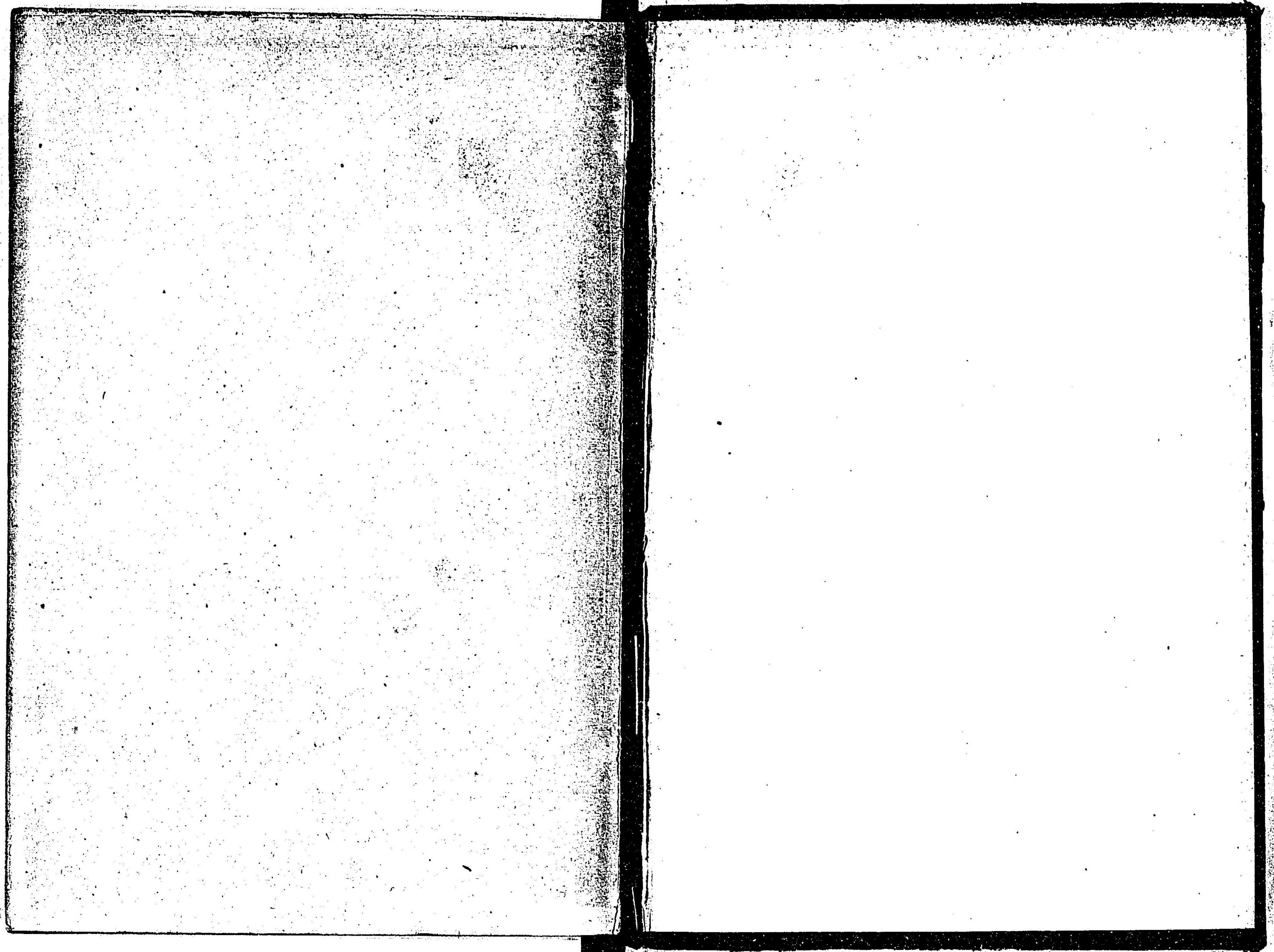
輿地答問

勸学会/編

M36

ADA-0989





輿地答問

東京

勸學會藏版



81-849

輿地答問上卷

日本勸學會編輯



總論

問何謂地球

答曰。地形如球。圓轉不窮。其理當於地文答問詳之。

問何謂緯度

答曰。地球既圓。求其方位。當據日馭之所經過以定標準。日馭橫繞地球之中。是謂赤道。從東西剖之。北極在上。南極在下。赤道居中。自東至西橫畫之。分爲南北。各得九十度。是謂緯度。每度分爲六十分。每分爲六十秒。測之以赤道爲基。北則稱北緯若干度分秒。南則稱南緯若干

度分秒。

問何謂經度

答曰。自南北極。縱畫地球。分爲三百六十度。是謂經度。又分地球爲東西半球。各得百八十度。測經度固無一定基點。任人爲之。若我日本以東京司天臺爲基點。東西可以測定。而歷往年萬國會議之後。今則各國概以英國綠威司天臺爲基點。其東則稱東經若干度。西則稱西經若干度分秒。仿緯度。

問地球上大洲有幾

答曰。東半球。有亞細亞。歐羅巴。亞非利加三大洲。西半球。有亞美利加洲。分爲南北。又有澳斯利亞洲。併大洋海群島。亦謂之阿西尼亞。通稱五大洲。

問海洋與大陸廣狹如何。海洋亦有名稱乎。

答曰。地球上海洋得十分之六。陸地不及十分之四。海水汪洋難爲界畫。但就各土審曲面勢。強分爲五。由亞細亞之東抵亞美利加之西。洋面廣濶。泰西人因其風浪恬平。名曰太平洋。又謂大洋海。由歐羅巴亞非利加之西。至亞美利加之東。名曰大西洋。亞細亞之南。澳斯利亞之西北。亞非利加之東。因印度在其適中。名曰印度海。又謂小西洋。亞細亞歐羅巴亞美利加之北境。環拱北極者。名曰北冰洋。霜雪凝結。堅冰不解。環南極者。名曰南冰洋。氣候與北冰洋相若。

第二章 亞細亞洲

問亞細亞洲位置境界如何

答曰。亞細亞洲。東臨太平洋。南距印度海及太平洋。北盡北冰洋。西北則參差不一。以烏拉山脉烏拉河高加索山脉黑海地中海界歐羅巴。西北則以蘇土地峽紅海界亞非利加。東北與北亞美利加。僅隔一峽。

其地南北起北緯二度四十分距七十八度二十五分。即距北極凡東西起東經二十六度距百九十二度。

問形狀及廣袤何如

答曰。略爲方形。東西五千九百九十哩。四里一哩我十五南北五千三百五十哩。全積千七百五十方哩。在五洲中爲最大。

問洲中分國其名爲何

答曰。爲大日本國。大清國。韓國。越南國。暹羅國。緬甸國。印度國。卑路芝國。阿富汗國。波斯國。亞刺伯國。十一國。其他爲回部諸國。其斯坦土耳其屬邦。俄羅斯屬地。

問海岸曲折何如

答曰。亞細亞東南兩岸出入參差殊甚。其在南海者。支那印度。即越南暹羅及印度。亞刺伯三大半島。而孟加拉灣。亞刺伯灣。波斯灣包之。在東海。

有西伯利東角。及東察加。朝鮮三大半島。其外千島群島。稱古利抱疴古斯海。日本諸島。控日本海及黃海。非利比納群島。稱呂宋擁支那海。西則唯面裏海。亦曰略爾黑海。地中海。德曰美及紅海。亦曰勒有小亞細亞半島。居伯羅一小島。北海則有西伯利之太穆伊爾一半島。及疴比一灣耳。要之海岸延長約五萬一千哩。除亞非利加外。較諸大陸爲甚短。

問海峽及地峽其最爲要阨者爲何

答曰。海峽在東北者。白令海峽在亞細亞與亞美利加中間。僅隔數十里。韃靼海峽在西伯利與薩哈連島之間。北路西海峽在薩哈連島南端與大日本國北海道宗谷之間。朝鮮海峽即謂韓國及大日本國對馬州之間。在東南者。臺灣海峽在臺灣島及大清國福建省之間。在南海者。麻刺甲海峽在馬來半島及蘇門答臘島之間。巽他海峽在蘇門答臘島及噶羅巴島。瓜哇之間。巴爾克海峽在印度及錫蘭島之間。阿

曼海峽在波斯灣口。巴白曼德海峽在亞刺伯亞非利加中間紅海口。在西北者。他大尼里海峽及波斯波爾海峽在亞細亞與歐羅巴中間。即地中海通黑海之峽路也。其地峽古拉以接馬來半島。蘇士以接亞細亞亞非利加二洲。

問在亞細亞洲中島嶼之最有名者及面積何如

答曰。北冰洋有新西伯利島。太平洋有薩哈連島。大日本諸島及琉球臺灣諸島。共日本國地 瓊州島。亦曰海南島 非利比納群島。及巽他諸島。即蘇門答臘島 印度洋有錫蘭島及呢古巴拉諸島。拉加底維斯及馬地維斯諸島。地中海有居伯羅羅得及米地隣島。凡島嶼屬亞細亞者。計其面積約百萬餘方哩。殆有大陸十分之六。

問五洲中有至高山嶽又有最低地者為何洲

答曰。亞細亞洲中部山嶽在地球上最為高崇。其西部則最低窪。地勢

懸隔殊甚。

問本洲最高之山及最低之地為何處

答曰。喜馬拉山脉與喀刺崑崙山脉相會之處。正為本洲中土。其峯名曰也勒伯息。高約二萬九千二百尺。此峯不啻為在本洲至高。在地球上亦莫與比焉。若洲中二大高原。皆自此延亘左右。而最低地在本洲西隅死海。名湖 邊。水面低於地中海千二百十二尺。實亦在地球上為最低。又印度西部有一窪地。有西南風起。海水浸溢襄陵云。

問山脉及趨勢且其主幹何如

答曰。本洲山脉概自西南至東北平列。即以喜馬拉及喀刺崑崙二山為其幹。東走者葱嶺天山。西出者為興都克士山脉。亦曰 南趨者為斯里曼山脉。其他阿爾泰山脉在蒙古。興安嶺自蒙古滿洲間延及俄羅斯境。東西加的斯山在印度。烏拉嶺在俄羅斯西界。高加索山在裏海

八
黑海之間。又亞爾美尼亞黎巴嫩道羅諸山在亞細亞土耳其部連亘西北。

問高原位置及廣袤何如

答曰。分爲東部高原。西部高原。東部高原在喜馬拉山北東。延袤凡四千五百哩。高凡一萬八千尺。其最處爲西藏伯特高原在喜馬拉及喀刺崑崙山間之地。爲地球上最高原。其西北在葱嶺興都克土間者。曰巴密爾高原。又東北爲蒙古高原。其中有戈壁大沙漠。西部高原起於興都克土及斯里曼山脉。西至小亞細亞高原。其最有名者。爲波斯之義蘭古爾的斯丹亞爾美尼亞諸高原。合東西二高原。其廣殆占本洲全土五分之一。

問平原位置及廣袤何如

答曰。本洲中土既是高崇。故四邊低下。平原概在四邊及大河涯岸。其

廣占本洲全土三分之一。曰支那平原。在本洲東南。臨太平洋。即大清國東南諸省地。土壤最肥沃。戶口最繁盛。曰印度支那低地。在越南東京灣暹羅灣之間。即越南暹羅等南部。地雖狹小。亦頗豐饒。曰印度低地。安額布蘭布搭印度三大河貫流之。岡巒環之。曰西里亞及亞刺伯低地。即本洲西部之地。在底格里幼發拉的二河沿岸及波斯灣海岸。概爲沙漠。曰土耳其斯坦平原。即本洲中土。謂裏海阿拉爾海亦曰鹹海及巴爾喝什湖畔一帶之地。亦概屬沙漠。極爲低窪。曰西伯利平原。疴比額爾齊斯葉尼塞勒那四大河涯岸。郊野曠遠。間有沃地。其北方迤寒不毛。無都府村落。唯有海馬野獸棲息于此。其廣有西伯利大半。殆占本洲七分之一。

問沙漠之大者

答曰。沙漠自亞非利加入本洲西南向東北一帶連亘。曰西里亞沙漠。

曰美索不達迷亞沙漠。曰亞刺伯沙漠。曰波斯之大鹽沙漠。曰俾路芝之美加爾沙漠。及齊斯丹沙漠。曰土耳其斯坦之太沙漠。曰蒙古之戈壁沙漠等也。

問江河之長大者及其特相且所謂陸河者何狀

答曰。本洲江河在東半球上為最長且大。概發源於中央高原。分流於北東南。其在北者。為河比河。葉尼塞河。勒那河。及黑龍江。皆流入北冰洋。此四河。每歲七閱月。若九閱月。間堅冰凝結。其在東南者。有黃河。及楊子江。在南者。有瀾滄江。亦曰東河流入太平洋。又南西有怒江。大金沙江。共在緬甸。有布蘭布拉河。安額河。印度河。共在印度。有底格里河。幼發拉的河。共在亞細亞土耳其部。此七水流入印度洋。本洲江河皆自大陸中心分流於四方。必有駢流。此其特相也。又有稱陸河者。其水不流入於海洋。皆歸於湖中。即若烏拉河之入裏海。阿母河。即水島西爾河。稱源

藥林河即之入鹹海是也。陸河之在本洲。區域頗大。乃在戈壁沙漠之西。土耳其斯坦低地。其廣猶可敵法蘭西。西班牙。日耳曼各土。合計陸河流域。連接歐洲者。約亘三百萬方哩。遠過歐洲全土之大。

問湖沼之大者

答曰。本洲湖沼多在中央高原之北。曰裏海。亦曰喀喇海在波斯北。曰鹹海。亦曰阿拉爾海曰巴爾喀什湖。在土耳其斯坦。曰齋桑湖。曰貝加爾湖。在俄羅斯屬地。曰騰格爾湖。在西藏。曰青海。在蒙古西部。曰洞庭湖。曰鄱陽湖。曰太湖。在清國南部。其在低地者。曰死海。曰加利勒海。在亞細亞土耳其部。而自西至東。漸屬高地。其水自海面測之。裏海低八十五尺。鹹海高百五十尺。巴爾喀什高七百八十尺。齋桑高千二百尺。貝加爾高千五百五十尺。

問氣候如何

答曰。本洲氣候。大抵北則嚴寒。南則酷熱。然酷熱中又有乾燥之地。有濕潤之地。不等。極寒地則有至零點下六十五度者。又因山嶽向背。自西至東。寒暑殊異特甚。

問降雨之量何如

答曰。本洲降雨亦頗異其量。若鹹海之北喀刺加半沙漠。終歲無降雨。在卑參高地。則雨量一月平均至千三百五十佛里。又印度及支那印度南端低斜之地。最多雨。殆居大陸雨量之半。

問本洲植物種類何如

答曰。本洲由氣候之差異。而物產種類又殊。要之必需不可闕者最多。其在植物。穀菜則大麥。小麥。燕麥。粟。豌豆。蠶蟲。葱。赤根菜。蘿菔。果樹則林檎。梨。梅。杏。巴日杏。桑。覆盆子。木材則松。柏。落葉松。樺樹。白楊柳等。適其地宜。然亦至其異種。北邊西伯利則有矮柳。高僅二三寸。南方暖地

則有榕樹。殊喬茂。

問動物種類何如

答曰。動物亦種類紛繁。若哺乳類及肉食動物。比諸他大陸甚多。即有柔毛獸。牛類。獐。惡野獸。獅。虎。犀。牛。及各種羽族。毒螫爬蟲。其可馴牧者。則有駱駝。象。牛。馬。馴鹿等。各異其類。不遑枚舉。

問人口疏密及本洲中人口最稠密之地為何方

答曰。本洲人口約八億四千萬。一方哩得約四十九人。而大清國及大日本國。最為稠密。但至少兩地方。人口亦從寡。至北邊最為稀疏。

問人種何如

答曰。約分為蒙古人種。高加索人種二類。而蒙古種最衆。居全洲人口十分之七。高加索種不過十分之一。他又有數種。而馬來人種居多。

問宗教何如

答曰。洲內宗教多端。曰儒教。曰道教。曰釋教。曰婆羅門教。曰回教。曰基督教。而儒道二教。唯大清國本部奉之。至釋教奉之者。約五億六千萬人。殆及世界人口三分之一。中有喇嘛教。西藏蒙古專崇之。奉婆羅門教者。約一億九千萬人。奉回教者。約九千萬人。但基督教未遍行此洲。奉之者二千萬人。近時西人務傳福音。亦有頗信之者。至西伯利及中央亞細亞逐水草轉徙者。信崇薩滿教。

問產業如何

答曰。本洲產業以農為主。而今用蒸汽機器以所製造者。若日本清國印度波斯及小亞細亞諸國。技藝工巧。品物精美。往往有凌駕歐洲者。特若養蠶絲茶冠於世界。但在高原地方者。以販羊毛皮或獸脂為業。其逐水草者。以游牧為事。至北方住民。專務漁獵。食魚肉取獸皮為產。

問商業及航通便否。且在世界中商業最古者為何地

答曰。本洲古昔商業行於內地者。起於數千年前。當時客商往來。藉駱駝及馬背以資交通。後支那盛焉。日本興焉。及近世有汽船汽車之利。歐美各國絡繹通商。港浦嶋洲莫所不至。若鐵路。在印度者長殆二萬哩。日本亦漸加延長。清國今將謀布設各省。至內陸貿易。清國及俄國舊已交通。俄國務布鐵路於中央亞細亞及西伯利。漸達滿洲。東洋貿易之勢。今將一變。至電信線。架設大陸南北。以通東西兩洋。

第三章 各國形勢

大日本國。別有日本地理答問。說不贅焉。

大清國一

問大清國面積人口及區域

答曰。大清國。在亞細亞之東。面積約四百萬方哩。有全洲四分之一。人口約四億二千三百八十八萬。以中土為本部。本部之外分為四屬國。

曰滿洲蒙古新疆西藏其畧載於後

問本部疆界何如且萬里長城在何地

答曰北接滿洲蒙古東連黃海及太平洋南至南洋亦曰支那越南暹羅西距蒙古西藏北界蒙古間有長城古秦始皇所築以防匈奴係二千餘年前物長二千里延亘山嶺有複爲二城三城者壁壘高自二十尺至三十尺壘頂有二十五尺稱曰萬里長城

問本部廣袤人口及區域

答曰本部面積百三十三萬方哩人口約三億八千六百萬一方哩二百八十八人通國分爲十八省曰直隸山東山西陝西甘肅江蘇安徽浙江江西福建河南湖北湖南四川廣東廣西雲南貴州

問本部沿海及海島之大者且香港在何地景況何如

答曰東南瀕海地尤長約五千哩平均二百六十方哩海岸一哩之則海島之大者廣東灣東

南有瓊州島山間生礦物平地事農耕又廣東河口對葡屬澳門處有香港島雖地小人口有二十萬西曆千八百四十二年我天保二十三年清割與英國洋艘雲集商賈輻湊爲中外交易之首區

問地勢及山脉

答曰東方瀕海之區低淤卑下隨西隨高山脉則崑崙山雪山雲嶺連亘西境東走分爲南北二嶺北嶺爲西傾岷山秦嶺巴山及太行諸脉中有劔閣漢南終南大華方城桐柏諸山南嶺爲苗嶺大庾楓嶺諸脉中有衡山大庾九疑武夷諸山

問江河及湖沼

答曰楊子江發源於崑崙山南西藏中部東流至上海之北注於東海長約三千五百哩自江口至重慶川省可通船舶稱爲東半球第二大河江畔多湖其大者曰洞庭曰鄱陽亞楊子江者爲黃河發源於崑崙

山脈東端入本部西北隅。北折歷蒙古。復來本部。更東流注於直隸灣。長約二千六百哩。下流多水患。其他有北河。白河。大定河。運河。漢江。湘江。錢塘江。甌江。東江。北江。西江。廣東江。珠江等諸水。

問氣候何如

答曰。氣候大約北寒南暑。東溫和西燥熱。但變化無恒。又八九月之候。沿海有颶風怒濤之虞。

問動植物及礦物何如

答曰。植物在中央黃河以南之地。多產五穀。茶。棉。甘蔗等。梅。漆。桑。梓。栗。松。竹。柳等諸木亦能蕃衍。黃河以北。有大小麥。菽。麻。煙葉。及葡萄。梨。柿。胡桃等。至南嶺以南。生椰子。芭蕉。鳳梨。龍眼。佛手柑。楊梅。橄欖等。動物則通常禽獸莫所不有。南部有犀。野豬。狼等。西南瓊州邊。有大猿。若水牛。羚羊。山鼠。刺蝟。狐。兔。水獺諸獸。遍於各地。礦物尤富。就中鐵。銅。青銅。

其質良好。稱世界第一。煤礦隨處有之。若四川省。廣至十萬方哩。但採掘之方未精。故其利未洽。

問產業及商況何如

答曰。以農耕為主。然製造亦盛。若絹。木綿。茶。陶器。髹器。彫刻。自古最有名。至貿易。在內地為最古。然與外國交易未甚隆。其所通商以英國及其屬地為多。物品輸出則以茶及絹為要。輸入則以木綿及鴉片煙為最。至米穀。本國所產不足以充需用。故自暹羅越南輸入者甚多。

問貿易埔頭有幾處

答曰。許與外國通商交易者。今有十九處。曰牛莊。遼寧省天津。直隸省芝罘。山東省重慶。四川省宜昌。湖北省漢江。湖北省九江。江西省蕪湖。安徽省南京。江蘇省鎮江。江蘇省上海。蘇州府寧波。浙江省溫州。浙江省福州。福建省廈門。福建省汕頭。廣東省廣東。廣東省瓊州。廣東省北海。廣西省就中
最稱繁盛者。為天津。上海。福州。廈門。廣東。其他有英屬香港。葡屬澳門。

問交通便否何如

答曰。水路通衢縱橫錯綜。運河自天津起。貫穿黃河楊子江。南至杭州。止。交通至便。雖鐵路未遍。自太沽通於遼東。又至開平炭礦者。及自天津至北京者。皆既竣工。自北京通漢江者。今方經營。至電信線。則既普達全國及滿洲。又與俄國約連西伯利信線。

問京都及都府之著名者為何

答曰。通邑大都頗多。有人口百萬以上者數處。至有十萬以上者。指不遑屈。京都曰北京。即順天府也。其他除上所載大埔頭外。杭州。浙江府濟南。山東府開封。河南府洛陽。河南府蘇州。江蘇府安慶。安徽府雲南。雲南府長沙。湖南府成都。四川府武昌。湖北府漢陽。湖北府西安。陝西府等。或為重鎮。或為舊都。最為著名

問政體及兵制何如

答曰。為君主專制政體。皇帝在上。操持萬機。各省置總督巡撫等官統轄之。陸軍兵數約百四十餘萬。海軍艦數若干隻。

問教育及宗教何如

答曰。文學自古最開。取士專以科舉帖括。故學者惟務文章經傳子史。至於泰西學術言語。近時漸有考究者。宗教在上者崇儒教。人民概奉釋教。間有倡道教或奉耶穌教者。

問人種及風俗言語何如

答曰。屬蒙古人種。其俗能尚禮讓敬長上。然自大之風未悛。至人民能服勞役事節儉。蓄積之心頗富。言語南北殊音。不能互通。有官話以資日用。

問滿洲形勢風俗區域及都府要港何如。清國勃興之地為何

處

二十三

答曰滿洲在清國本部之東北。介於黑龍江朝鮮及遼東灣興安嶺西伯利之間。面積三十六萬餘哩。人口約一千二百萬。形勢綿亘。山峯環峙。然饒水利。多豐沃之地。土俗概以漁獵游牧爲業。南漸和暖。多清人居者。勤於農事。故俗漸化其風。北部以俄人沂松花江及嫩江而到齊齊哈爾。俗亦肖之。分爲盛京。吉林。黑龍江三省。各設將軍鎮之。首府曰奉天府。以牛莊爲要港。其他若松花江之吉林烏喇。黑龍江畔之薩哈連烏喇。興京。營口。盛京。金州等。爲都邑之有名者。金州南端有旅順口。有砲臺及船渠。又有大連灣。盛京。卽爲清太祖肇基之地。宗教奉釋教及回教。

問蒙古形勢區域風俗政體宗教及都邑河湖之大者何如

答曰蒙古東距興安嶺。南跨陰山。西至阿爾泰山脈。北接俄羅斯。其地低窪。有大沙漠。連亘東西。謂之戈壁。漢人稱爲瀚海。沙漠以南至長城。曰內蒙古。漠北至阿爾泰山脈。曰外蒙古。西南高地。曰青海。連於西藏。黃河水源出於此。各有部落。酋長分轄。受制於清廷。氣候夏季酷熱。冬時嚴寒。土人携帳幕逐水草轉徙。牧畜牛羊山羊駱駝等。古所謂行國也。東部漢人來往。有種小麥粟鴉片等者。言語混支那西藏及突厥語。宗教專信喇嘛教。僧徒甚多。若哈爾喀稱通邑。人口四萬。中有僧一萬。河水或注於黑龍江。或入湖水。其大者。曰色稜格河。曰幹爾喀河。三水合流入西伯利。注於貝加爾湖。下流爲葉尼塞河。都邑有賣買城。接俄境。與西伯利之哈克爾爲清俄貿易之所。西有科布多及烏拉雅蘇臺。亦爲貿易場。

問新疆形勢區域及伊犁回疆地勢氣候宗教物產都府等

答曰新疆。一曰西域。以天山山脈分爲南北。北曰伊犁。又天山北路。又

二十三

準噶爾_{準部}南曰回疆_{回部}又天山北路伊犁地傾西北頗肥沃其水多注額爾齊斯河_{比河}或為額米爾河入阿拉克圖湖為伊犁河入巴爾喀斯湖此地冬季甚短只閱二月米麥果實稔熟尤多若伊犁河邊固爾札府樹木蒼鬱清國戍兵及衛拉特族專奉釋教吉利吉思族奉回教而人民半事游牧

回疆又曰東土耳其斯坦地形中窪其最低地聚衆水為羅布泊_{即漢蒲泊邊及東部為沙漠西方塔里木河所灌溉則肥饒而多產米麥果實疆內夏長而暑酷冬短而寒烈言語專依土耳其方言宗教主奉回教其都府以葉爾羌_{即喀什}喀什噶爾_{動漢疏}阿克蘇_{漢溫}哈喇沙爾_{漢焉}庫車_{漢龜茲}等為主多產絹毛布}

問西藏地勢湖河及氣候地味宗教風俗何如

答曰西藏在崑崙喜馬拉兩大山之間地勢高燥空氣稀薄哈喇崑崙

山聳其西雅魯藏布江繞其南楊子江發源於其東騰格里湖最大_{約四十五哩}有數河注之地分為前藏後藏面積約六十五萬一千八百哩人口六百萬京城拉薩在前藏_{人口五萬中有僧徒二萬人}氣候極寒冬季甚長乏耕田樹木家畜牛馬山羊等以為產其人種雖屬蒙古言語自別宗教稱喇嘛釋教之一種也分為紅黃二派教首日達賴住拉薩兼掌政令頗有權勢故僧徒富且驕清國遣大臣駐劄以監之人民雖事商賈亦甚貧困

大韓國二

問大韓國位置及疆域

答曰大韓舊曰朝鮮又高麗在本洲東北斗出日本海及黃海間為半島北以鴨綠江及長白山圖們江連滿洲盛京省吉林省及俄國屬地東南隔日本海及對馬海峽對大日本國西臨黃海遙向大清國山東

江蘇三省。

問韓國廣袤人口及區劃何如

答曰。面積約八萬二千方哩。十分日本國人口約二千餘萬。二十人則百分爲八道。曰京畿。忠清。全羅。慶尙。江原。黃海。平安。咸鏡。道統府州郡縣。

問沿海及島嶼大者

答曰。東海沿岸屈曲甚少。西南參差出入。港灣亦多。東岸有永興灣。咸鏡道延日灣。西岸有大同灣。海美灣。舒川灣。濟州島在南海。最大。又有絕影。巨濟。南海。巨文。雲龍等。西海有江華。喬桐。豐島。高靈。珍島等。

問地勢及山脈何如

答曰。全國峯嶺疊翠。唯西南稍坦夷。山脈北自長白山白頭山。漸延南方。至江原道鐵嶺。金剛山。大關嶺。至大白山。轉西南爲小白鳥嶺。德裕

智異諸山。界慶尙道及忠清全羅二道。濟州島漢羅山其高亞白頭山。

問江河大者

答曰。北界有鴨綠江。圖們江。最大。共發源長白。鴨綠西南流注高麗灣。圖們東流入日本海。鴨綠沂流約十里。可通巨舶。其他大同江。在平安道漢江。在京畿道臨津江。合於漢江錦江。在忠清道金海川。在慶尙道漢江在國中央。貫流京畿。忠清江原三道。有舟楫之利。下流北涯有京城。江口有江華島。東岸建礮墩。

問氣候地味及物產

答曰。氣候不和。暑酷寒烈。冬則至江河港灣有結冰。夏則多北風雨。泥濘阻路。慶尙全羅二道。田土豐肥。工業亦進。咸鏡江原二道。山嶺峻阻。產業未開。概之雖饒礦物木材等。若製造諸品極稀。物產之要者。爲米。麥。砂金。銅。鐵。苧麻。獸皮。牛虎豹及牛角等。

問締盟國輸出入品及貿易港

答曰。西曆千八百七十六年。我日本明治九年。清國光緒二年。始與我日本國締結通交條約。尋與清國。北美合衆國及德英俄義法諸國交通。諸國認爲獨立國。開仁川釜山元山三港。以爲貿易市場。與日本國往來最繁。清國次之。俄國又次之。輸出品爲米蠶豆牛皮等。輸入品爲綿錫金屬及雜品。仁川港在京畿道屬仁川府。稱濟物浦。距我長崎航程四百五十哩。釜山浦在慶尙道。距仁川港一百六十哩。今雖猶不盛。土壤膏腴。頗適農產。

問首府其他都會及交通便否何如

答曰。首府曰漢陽。在京畿道。又稱京城。在仁川東十七哩。人口約二十五萬。宮殿稱景福宮。在白岳山麓。其他平壤府。在平安道。開城府。江華府。共在京畿道。全州。在忠清道。大丘。在慶尙道。海州。在黃海道。咸興。在咸鏡道。義州。在平安道。等。稍爲繁

盛。是國交通運輸一資牛馬。近將設鐵路。猶未竣工。電信唯有三線。皆起京城。一達清國境。一達釜山。一至元山。以通東北。

問政體教育及宗教何如

答曰。政事依君主專制。所奉之教。士大夫則業儒。他則崇佛。然佛教漸衰。近時間有奉耶穌教者。文字專用漢字。而國別有文字曰諺文。俗間用之。

印度支那三

問何地稱曰印度支那

答曰。孟加拉灣及支那海之間。有一大半島。率在熱帶中。分爲越南。安南。南今爲法屬。柬埔寨。上法屬交趾支那。即古占。暹羅緬甸。英屬緬甸。馬來諸國。英屬海峽諸州。概稱印度支那。又曰後。

問印度支那面積人口何如

三十
答曰面積約八十七萬三千方哩。人口約三千六百萬。十五方哩約四萬人其地山嶽重沓。樹林茂密。且蠻煙瘴霧。傷害人身。是以人口稀疏。

問印度支那濱海何如

答曰。馬爾達般灣。暹羅灣。東京灣。尼克禮斯岬。羅辛尼亞岬。屈曲出入。葫蘆島。丹多廉。羅瓦邦。約翰西倫諸島。碁布於近海。大河注口亦有三稜洲。麻喇甲海峽。劃馬來半島及蘇門答刺島。

問山嶽及平原何如

答曰。約麻連山。巴士其山脈。暹羅山脈。大年都幾。西農伊。安南連山等。尤著名。其他未經探檢。無因知名稱。平原則北古平原在伊犁瓦地河注口。暹羅平原在湄南河濱。東京平原在富良江。稱宋河口。又紅江共所謂三稜洲也。頗為肥沃之地。

問江河最大者為何

答曰。伊犁瓦地河。怒江。眉公。又稱東地。湄南江也。湄南江。即湄江也。富良江等。為最大。若東京河。河底河。李仙江。其注富次之。率皆東南流。

問氣候及動植物礦產何如

答曰。氣候酷熱低濕。若三稜洲地。最害人身。植物有麻栗樹。護謨樹。及竹。多屬熱帶種。又有木棉。煙草。蔗。茶。珈琲。香料。其低地善產米穀。動物多虎。豹。犀。象。野豬。鱔魚。深林中有猿蛇等。礦物則暹羅有金礦。緬甸有紅寶石礦。馬來半島有錫礦。雖富礦產。而採掘未盛。

問人種及產業何如

答曰。人民屬蒙古種。間有暹羅高加索馬來等種。專奉釋教。產業主農桑。尤工鑛嵌。

問英屬緬甸形勢及都府

答曰。英屬緬甸沿孟加拉灣。為狹長之地。分為阿刺喀。北古。地拿些廉。

三州首府曰耶昆。在北古州。人口約十四萬。臨伊犁瓦地河。為灣中要港。亞之加爾各搭。木耳蒙。不爾木等亦為都會。

問緬甸形勢何如

答曰。土地沃潤。人口約三百萬。舊稱帝國。今為英國所轄。屬印度總督首府曰曼陀禮。人口約八萬。臨伊犁瓦地河。地富礦物。由河漕運以隆貿易。著名市府曰阿瓦。即舊都也。是國舊臨印度海。今濱海之地悉為英國所占。即英屬緬甸也

問暹羅形勢何如

答曰。暹羅介於緬甸越南之間。湄南河貫流之。兼占眉公河谷一部。其土豐饒。為南北二部。又分為四十一州。人口約六百萬。首府曰曼谷。約五十萬。在湄南河口。為要港。地形叢林稠密。邱阜重沓。甚乏耕地。然善產米穀。輸出最多。西曆一千八百八十八年。我明治二十一年與我日本締

結通商條約。以下各國與我國結條約者界之

問越南形勢及都府礦山形況

答曰。越南又曰安南。在清國廣西省之南。舊稱帝國。今為法蘭西所保護。人口約一千五百萬。北曰東京。富良江。又曰宋河或紅江。口積淤為洲。其地肥美。首府曰河內。人口約十五萬。距海百哩許。商業頗盛。曰順化。人口約六萬。法國築砲墩於海岸。東京頗富礦山。有鐵礦十七所。金礦十四所。

問柬埔寨形勢何如

答曰。柬埔寨古為一王國。其勢強盛。與安南暹羅為敵。後為二國及法蘭西所蹙。今在眉公河。又曰東埔塞河下流。僅保一隅。人口約一百萬。首府曰南旺。

問法屬交趾形勢何如

答曰。在眉公河下流洲上。首府曰柴棍。產米。麻。栗樹。木棉等。

問馬來諸州及英屬海峽諸州形勢何如

答曰。自暹羅西南。地形如股。伸於東南者。為馬來諸州。小國毗連。今率為英國所保護。其南稱自麻刺甲海峽之婆羅洲。至新嘉坡諸小州。曰英屬海峽諸州。係英國所殖民。當東西洋通航之要路。其中麻刺甲州最古且大。首府同名。貿易頗盛。新嘉坡州。在半島南端。為一島。長約二十七哩。闊約十七哩。新嘉坡府。人口約十六萬。東南航路所必由。而為世界商業之中區。握印度及印度支那商權。若其船渠及埔頭。各國艦船常輻湊焉。

印度四

問印度形勢何如

答曰。印度。即天竺又曰溫都斯坦。為佛教所從出。自古著名。文學禮義彬彬稱望國。故宮殿宏麗。製器精巧。加之土地肥饒。人民衆多。久為西洲諸國所垂涎。今終為英國所併。直隸英國者十二州。受役屬為藩國者

百五十餘部。

問位置廣袤人口

答曰。喜馬拉山脈拱抱其北。胡母倫岬角突出其南。在北緯三度。形如箕舌。成一大半島。面積約百五十七萬餘方哩。人口約二億六千萬。其國英國者百餘萬。餘方哩。

二人
口約
餘約

問沿海及島嶼

答曰。沿海平直無出入。長約三千六百哩。海上風濤凶暴。若疴黎薩。哥爾昆達。哥英巴都爾。加爾那的。馬拉巴爾。瀕海。尤乏良港。島嶼錫蘭最大。其他為安達般。呢古巴群島等。

問山河及地勢何如

答曰。山嶽喜馬拉。東西加的斯。維因地亞等。為最高。其他為阿刺塔山。北古山。達內薩爾山等。江河在北方平原者。為印度。安額及布蘭布塔

三大河在南方高原者。西曰逆埔他。答他。東曰我他。惟利。吉斯那。加惟。利等。高峻之地。號曰山地。倚喜馬拉及維因。地亞沿三大河者為平原。而除東加的斯山脈沿海外。全土率多沃壤。

問氣候及物產

答曰。迤北涼燠咸宜。迤南炎熇特甚。概自三月曆以至六月為暑熱節。自七月至十月為降雨節。自十一月至二月為寒冷節。循環成歲。植物在亞桑在孟加連岡及德列地方。生熱帶諸物。信度地乾燥。草樹如亞刺。伯。至高地有溫帶物及諸穀。若喜馬拉山。自麓達頂。生各帶植物。其他山嶽傾斜處。生麻。粟。竹樹叢翳。海濱低窪。生椰樹。至獸畜。有虎。豹。犀。象。熊。狼。鹿。驢。猴。及無鬣獅。有鬣狗等。又有毒蛇。礦物較少。雖有銅。鐵。錫。其產甚罕。又出金剛鑽。賣在南印出金若石炭。產出雖多。其質不良。唯鹽利頗大。

問生產商業及輸出入品何如

答曰。生產專事農耕。昔務紡績。今頗衰替。惟孟買紡績木綿。孟加拉製造麻布。共致隆盛。又巧金銀銅鐵象牙等雕鏤。若其市場。以加爾各搭。孟買為最。山檣林立。商賈輻湊。東西貿易之利頗宏。輸出品。則為諸穀。生綿。鴉片。種苗。獸皮。麻布。茶。藍。及珈琲等。輸入品。則為木綿。金屬。鐵器。製品。絹。糖。飲料。器械。及石炭等。商船有五千餘隻。

問都府及交通何如

答曰。首府曰加爾各搭。屬孟加拉州。臨布達里河為東西通航之要地。英國總鎮駐此。其他若孟買。麻打拉薩。海德拉巴。勒阿。伯那。利斯。民人繁滋。商旅麇集。諸都府間設鐵路以通汽車。延長殆二萬哩。水路通漕運者約千三百哩。通郵信者。殆五十六萬哩。架電線者。三萬六千哩。近時大修道路架橋梁。交通之便。非復昔日之比。

問政治及宗教

答曰。英國置總督。代英帝統轄全土。政令一從其指揮。藩屬諸國納貢賦於英。宗教專奉婆羅門教。北地僅唱回教。至佛教今殆殄絕。唯喜馬拉近邑及錫蘭崇之。近時信從耶穌教亦不少。

問錫蘭島形勢何如

答曰。島在印度東南。隔巴爾克海峽成一島。面積二萬五千方哩。首府曰可倫坡。與舊都干地通汽車。保因多底俄爾港。在島西南為要港。此地雖以珊瑚島稱曰亞丹斯接本土。不屬印度總督管下。直隸倫敦都英殖民省。

問法屬及葡屬之地

答曰。屬法蘭西國者。曰本地治里。在麻打拉薩之南。曰馮黑。在馬拉巴爾。曰滴聽那爾。在布利河畔。屬葡萄牙國者。曰俄亞。在孟買之南。曰達蒙。在孟買之北。大抵不過一城一邑。客商僑居。居積財貨。非裂其壤土

而有之也。

亞細亞俄羅斯五

問何地稱曰亞細亞俄羅斯

答曰。亞細亞洲中。西伯利。中央亞細亞。及高加索三部。屬俄羅斯國者。概曰亞細亞俄羅斯。

問西伯利形勢何如

答曰。西伯利。在亞細亞洲北境。枕北冰洋。面積約四百八十萬方哩。人口約五百萬。一方哩約一人之則。其地未闢。戶口甚稀。然在俄國為要地。今方經營其東南諸部商業漸盛。

問西伯利地勢

答曰。東南羣峰環列。地勢高峻。漸北漸卑。為一大平原。岬角北端有北東岬。在大種伊爾牛島東端有東岬。在白令海峽堪察加島南端有羅帕特喀岬。港灣有

俄比也。尼塞。太穆伊爾。哈坦噶。阿納底爾。韃靼灣等。島嶼有爾和夫。新西伯利華的也。諸島在北冰洋。以產化石象牙有名。聖老連奇牙。白令聖的。俄米士羣島。在白令海。

問山河湖沼

答曰。大山脉在東南境者。為斯塔諾威。雅布魯諾威。阿爾泰。在西北境者。為烏拉嶺。大河則為俄比也。尼塞。勒那。及黑龍江。黑龍江東流入韃靼灣。其他三河北流注北冰洋。諸河支流縱橫貫注。可通舟楫者。合計殆三萬哩。湖曰貝加爾。在本洲中淡水湖為最巨。

問氣候及地味何如

答曰。其地苦寒。迤北冰雪凝結。終年不融。若上延斯克。屬雅克薩州為世界極寒之地。大抵測溫器。夏季時上五十六度。寒期至冰點下六十五度。西南稍溫。草木暢茂。間有沃土。至北地。唯有蒼苔矮草散糶零卉而已。

問其生業及物產

答曰。住南部者。或勤農耕。或專游牧。而漁獵及採礦為其主業。礦物多金。銀銅次之。獸類之可得皮毛者有五十餘種。一年所獲約百萬頭。河湖亦饒魚族。若阿納底爾河鱒魚最有名。所漁獲諸魚。概干鹹以輸之於俄都。

問人民及宗教

答曰。居民略有數種。俄人五居其四。多流寓移住者。土人屬蒙古芬蘭及韃靼種。宗教概奉薩滿教。

問區域及都府

答曰。分爲四省四州一島。冒以都府之名。都府又冒以河名。其多木斯克。義爾古斯克。德波里斯克。阿慕斯克四府。人口有二萬以上。烏拉地。俄斯德府。在沿海州東南隅。臨日本海。為太平洋要港。

問中央亞細亞形勢

答曰。中央亞細亞。又曰西土耳其斯坦。北接西伯利。東界新疆。南至波斯。阿富汗。西抵烏拉河及裏海。面積約百餘萬方哩。人口約五百萬。部落大小不一。東北多行國。西南多城郭。俄國染指殆三百年。始併為藩屬。西曆千八百八十八年。我國光緒十四年布鐵路以通汽車。自裏海以達於撒馬爾干。

問地勢及河湖何如

答曰。全土平原。半皆砂磧。若吉爾吉斯。及舍密列真斯克高原。哈刺噶木幾西爾噶木沙漠等。概屬荒曠。西南葱嶺一帶。峯巒聳秀。中有巴密爾高原。其西面山水明媚。江河有阿母河。西爾河注阿拉爾海。伊犁河注巴爾噶什湖。額爾齊斯河入俄比河。

問氣候及物產何如

答曰。氣候殊異。冬則祁寒。夏則酷暑。瀕河地多腴壤。產果穀。其他雜草茂生。唯適游牧耳。

問區域及都府

答曰。分爲九部。塔什干。舊甚弱小。今爲首府。其南爲撒馬爾干。浩罕。古宛布哈拉。基華。尤繁盛。

問高加索形勢及阿拉辣山位置何如

答曰。高加索在裏海及黑海間爲地峽。高加索山脉橫貫之。在山陰者屬歐羅巴洲。謂之內部。在山陽者屬亞細亞洲。謂之外部。面積約十八萬四千方哩。人口約六百五十萬。阿拉辣山在俄羅斯屬地土耳其屬地及波斯之間。高約一萬七千尺。傳云。大古洪水時。挪亞登此以避焉。是以自昔有名。固爾河。的黎克河。共注於裏海。隔固爾河谷以接亞爾美尼高原。內部又有古萬河。入於黑海。

問氣候及生業

答曰。山脉有陰陽高低。故氣候隨殊。概為乾燥寒冷。但穀果蕃庶。產大小麥。葡萄尤多。至南方。又多桂。橙。桑。及佛手柑等樹。若林檎及梨。為此地主產。而生業專勤農耕。

問區域及都府

答曰。分內部為三州。外部為八州。在內部。斯忒羅波。人口約十一萬外部得非勒。人口約四萬是。尤為著名。都府以得非勒。人口約十一萬斯忒羅波。人口約四萬波知。巴克。約七萬。加爾西。是日彎等。為繁盛。有鐵路。一自亞速海至烏拉地。高加索。內一自黑海沿岸波知。達裏海沿岸巴克。以通汽車。

亞細亞土耳其六

問何地稱曰亞細亞土耳其

答曰。土耳其國本部在歐洲。其藩屬在亞細亞洲者。亞刺伯沿海。波斯

灣。以至地中海。是謂亞細亞土耳其。分為小亞細亞。西里亞。及幼發拉的。低格里兩河間地。其地北臨黑海。東抵外部高加索及波斯。南至亞刺伯及地中海。西臨多島海。

問小亞細亞位置及沿海何如

答曰。小亞細亞。在本洲最西端。自亞爾美尼亞。古里的斯丹高原。突出為一大半島。北臨黑海。西至多島海。南枕地中海。岬灣甚多。島嶼亦羅列。黑海。有印的山岬。西海有巴亞岬。海特羅米底灣。士麥拿灣。西加拉巴灣等。島洲之大者。多島海中。有米地隣島。丁島。撒摩島。羅得島等。地中海有居伯羅島。英國今國此地昔時以學術之變遷。商業之隆替。最有名。

問地勢及山河

答曰。峻巖高原約及二三千尺。漸低於南北。中多沙漠。東境有道羅山脉。海岸又有本的克山脉。河水之大者。有基西爾。伊爾馬克河。注於黑

海。

問氣候生業及人種

答曰。氣候殊異。寒暑共酷。以稼穡為生業。產木綿。鴉片。果實。葡萄。及絹。今通汽車僅四百哩。若海岸諸府。漸趨隆盛。將駸駸延長。商賈之權。歸希臘人及亞爾美尼人。然官守之權。實屬土耳其人。全土人口約七百萬。種族混淆尤甚。

問區域及都府

答曰。分為德勒比孫等九部。都府之大者。為士麥拿。人口約二十萬。若勒般多。為商業通衢。其他德勒比孫。亞達那。亦為都會。昔時繁盛之地。若多來。士麥拿。伊斯撒。美列。在西部。若撒狄。弗拉得路。不勞日等。在內地。共存遺址。

問西里亞地勢及山川

答曰。西里亞地勢狹長。自西奈刺伯亞半島。至斯干特爾灣。其沿海稱曰黎巴嫩。南部稱曰巴勒斯坦。面積約五萬方哩。人口約三百萬。北方有黎巴嫩。安提黎巴嫩二山脉。包擁高谷。約坦。疴連多。勒恩多。亞巴拿。四大川。發於安提阿及死海之間。巴伯克府址。南方有猶太及撒馬利亞二山脉。夾約坦河谷。大抵山勢西面近接地中海。東方遙延沙漠。湖沼大者。有萬湖及死海。其水鹹惡。

問區域及都府

答曰。分為亞拉波。黎巴嫩。西里亞三部。其首府曰亞拉波。大麥爾也耳。加麻亞。大馬士革。大馬士革最盛。人口約二十萬。為隊商所聚會。其他有斯干特爾。耶路撒冷等。其港曰伯爾多。

問幼發拉的底格里兩河間地勢何如

答曰。此地南低北高。北曰亞爾美尼。古爾的斯丹。南曰美索不達迷亞。

伊刺克亞刺伯底格里河約千幼發拉的河約千七共發於亞爾美尼高原。歷美索不達迷亞。合流注於波斯灣。域內分爲五部。曰黑斯隆。萬地。里北喀。縛達。巴索拉。首府皆同名。

亞刺伯七

問亞刺伯形勢及氣候

答曰。亞刺伯在亞細亞洲西南。東接波斯灣。西至紅海。南距亞刺伯海。北界土國藩地。爲世界第一大半島。面積約百二十六萬方哩。氣候溽暑炎蒸。毒霧朦漫。風沙眯人。

問其地勢山川

答曰。地形爲方狀。沿海整正少曲折。中央平沙綿邈。在南者曰亞刺伯。大沙漠。山脉橫亘於西南及東南。其高原稱納熱。又有山巒界斷之。北方概乾燥。河水常涸。唯雨期成細流。亦爲砂所壅。不復能沛然歸海。

問物產及生業

答曰。其地以接亞非利加。氣候物產亦甚相類。波斯棗。珈琲。香料。藥物。最爲主產。瀕海一帶地差腴。生大小麥。及果實。以乏樹林。野獸極稀。唯豹。狼。野貓。蠶狗等。栖於山谷。駝鳥。羚羊等。住於沙場。人民畜馬羊駱駝。以其多寡爲貧富。馬駝尤良。負重行遠皆賴之。製造之術未開。稱爲世界無產業國也。門地方僅業織繡。又少礦物。唯有鉛少許。

問交通及商業何如

答曰。通國無水利道路。商旅必結隊以行。虞盜劫且慮風沙。常尋水草而定方向。故外人交通者甚稀。唯有內地貿易。以麥地拿。麥加二府爲市場。

問區域都府及政治

答曰。分爲八部。曰也爾巴撒。阿曼。亞達拉毛。也門。黑德斯。熱白耳沙。西

奈首府曰麥加。屋宇宏麗。街衢潤直。海口貨物積蓄。流通於各國。曰麥地拿。為回教祖摩哈麥葬地。諸回民歲至虔禮。木斯甲在阿曼最大。與英美定約通商。在西方者曰熱那。富商所萃。南陲有亞丁。在紅海口外。為英國所據。各部分列。或獨立。或為外國藩屬。

波斯八

問波斯位置及境界

答曰。波斯。又稱義蘭。北至裏海及俄屬高加索中央亞細亞。東界阿富汗。俾爾芝。西接土耳其。其藩屬地。南臨波斯灣。面積約六十二萬八千方哩。

問地勢山川

答曰。其地平坦。悉為高原。高約五千尺。東多沙磧。瀕海地稍夷曠。南北山脉環繞。南曰古西拿多。北曰也爾不豆。其最高曰第爾般多。高約一萬七千尺。常吐

硫烟。河最疏小。曰加倫。鑿運河達於低格里河下流。以通舟楫。鹹湖衆多。大者曰烏魯米。地高水甚淺。

問氣候及產業

答曰。高原及瀕海之地。炎熇殊酷。少雨乾燥。東方一帶屬不毛。北方多淤澤。然亦肥沃。人民概業耕牧。剪羊毛造氈帕極精緻。又善製磁器。雖有鐵路。約二十四哩。電線。約四千餘哩。至外國交通。未甚繁盛。

問人種及宗教

答曰。人口約八百萬。二方哩。多屬阿里亞種。東北有蒙古種。事遊獵。風俗華美。尚禮數。修服飾。稱為東方巴黎。法。宗教乃奉回教。

問都府及政體何如

答曰。首府曰德黑蘭。在以辣部。建於北境平原。人口約二十一萬。達巴利。人口約十八萬。商賈所萃。以斯巴罕。人口約六萬。古府也。馬西厄多。人口同上。法爾斯。人口同上。次之。政體

則君主專制。其王最尊嚴。稱曰王中王。大臣參政輔之。然流寓游牧人種約人口三有不奉命者。陸兵約五萬三千餘。海兵約三百餘。有軍艦三隻。但異他邦者。是國未嘗有國債。

阿富汗及俾爾芝九

問阿富汗及俾爾芝位置何如

答曰。二國在義蘭高原之東。北為阿富汗。南為俾爾芝。

問阿富汗地勢

答曰。阿富汗。北至南土耳其斯坦。即中央亞細亞東界印度。南接俾爾芝。西連波斯。面積約二十七萬八千方哩。重巒疊嶂。頗稱險隘。最大者為興都克士及斯里曼山脉。斯里曼。即為義蘭高原之東障。此地當印度通中央亞細亞要路。在英國為必需之地。是以極力保護之。

問氣候及地味何如

答曰。氣候。山地高寒。溪谷炎熱。其差尤甚。地味薄瘠。唯喀布爾河支流所灌溉。資以肥沃。獅豹狼熊之類。栖息於興都克士山中。

問人種生業及政治都府

答曰。人口約五百萬。多屬阿里亞種。又有蒙古及雜種。人民專事牧畜。又造絹布及地毯。運輸皆賴馬駝。地在四通之區。商業宜盛昌。而衰替不振者。以戰亂相踵。且政治苛虐也。酋長在喀布爾。英國立以為王。喀布爾。即其首府也。人口約五萬希辣。同人口及堪達哈爾次之。共為險要。其他有哈斯那及日拉刺巴。

問何地曰阿富汗土耳其斯坦

答曰。興都克士山脉與阿母河之間。有一帶地。俄英二國協商以屬阿富汗王統轄。因稱曰阿富汗土耳其斯坦。民俗多土耳其曼種。地分數小部。以巴爾克古大夏之地為首府。

問俾爾芝形勢及民俗都府

答曰。俾爾芝在義蘭高原之東南。接信度^即低地。南臨亞刺伯海。砂磧廣莫。人口稀疏。^{約二}有二種族。住東西二部者。呼曰皮路子。出於阿里亞種。住中部者。呼曰孛拉呵。為蒙古種裔。共奉回教。首府曰基拉。雖有國王。為英屬印度政府所統轄。

輿地答問中卷

第二篇

第三章 歐羅巴洲

問歐羅巴形勢

答曰。歐羅巴在五大洲中為最小。面積約三百七十萬方哩。從地球上通觀之。則若一大半島附著亞細亞大陸者。故其地出入不齊。或為稗海。或為土股。岬灣參差。島嶼點綴。沿海延長約一萬七千哩。^{面積百九十分之一。哩沿岸約}今以地球上面積計較之。本洲僅占十四分之一。為亞細亞洲五分之一。亞非加洲三分之一。而沿海里數三倍於亞細亞洲。

問位置及境界何如

答曰。東以烏拉山裏海及高加索山界亞細亞。南至黑海地中海。西至

大西洋北枕北冰洋最北為北金岬最南為盧加岬最西為達里哈岬

問稗海形狀

答曰大西洋水在北方由西北灣環注入大地曰波羅的海又名黃海轉注東北分兩汊在南方由正西注入大地曰地中海由西而東再分小汊注東北成巨浸曰黑海而南北其質各殊今以地中海波羅的海比較之地中海岸高水深秋冬多雨氣候溫暖終歲不結冰蒸發氣盛水面甚低潮流常自大西洋注入而江河之注入者殊少鹹味甚多波羅的海岸低水淺終歲乏雨氣候寒冷蒸發氣少凝冰自十二月至四月而大河注入極多水面甚高潮流常流出於日耳曼海且乏鹽氣其相反如此

問其半島大者為何

答曰巴特半島在土耳其哥里米在黑海中希臘義大利意卑里亞又曰西班牙

等國人德蘭在土耳其斯干的挪瓦在土耳其等其大者也

問島嶼之大者

答曰本洲島嶼甚多在南海者地最豐饒其他皆當交通要地為文明之階梯商業之遞站在北冰洋者為斯必巴然威葛斯新森拉在大西洋者諾威海岸有祿法騰群島又有冰島發祿群島不利底西諸島大英三島法蘭西海岸有海峽諸島葡萄牙之西九百哩有亞索利群島在波羅的海者有丁抹諸島即日倫非俄尼亞等又有路丁及佛爾諾耳阿蘭及曷蘭達古及疴日爾亞蘭群島在地中海者有巴里利諸島其最大者曰馬惹架在西班牙義大利之西南有哥爾塞在法國撒丁在意大利北西治里馬達島在希臘之西有以阿尼群島多島海有西加拉的斯波拉氏干地亞諸島

問地形之大勢

答曰。亞卑斯山脉最崇長。其他山嶽丘阜原野溪谷。起伏窪隆。參差不一。然概之低野居三分之二。今試以東經二十七度。縱斷全洲度之。則西方險峻。東方平夷。故稱本洲為低野大陸。

問山脉及高峯火山

答曰。山脉之大者。自西數之。曰塞拉尼窩大山脉。曰比里牛斯連山。曰亞卑斯連山。曰加伯的連山。曰巴幹山脉。曰斯干的尼威群山。東北有烏拉嶺。東南有高加索山。以界歐亞二洲。塞拉尼窩大。在西班牙。高峯曰摩爾巴士。比里牛斯山。界西班牙法蘭西之間。高峯曰尼索。在雪線以上。不得穿隧道以通汽車。

亞卑斯山。互法蘭西。瑞西。義大利。德意志之間。為本洲最高峯。頂常戴雪。高峯曰白山。在撒歪。其支脉南出曰亞卑尼亞山。為義大利國

脊梁。

加伯的山。在奧地利。自多腦河畔。伯堡至阿爾索巴。彎環以擁匈牙利平原之東。

巴幹山。總稱自亞得亞海至黑海山脉。分界布加利及羅美亞。斯干的尼威。總稱斯干的半島山脉。分界瑞典及諾威。

至於火山。概在義大利半島及地中海島。其最大者。維蘇威山。在那不勒灣。頭為圓錐狀。挨德納山。在西治里島中。為最高峯。斯德朗波里山。在里伯利諸島中。挨哥拉山。在冰島中。又為最高峯。其他若法國中央。德國西北。比里牛斯山東。亦有熾火者數處。

問平原及高原沙漠

答曰。自比里牛斯山至烏拉山。為一大平原。至俄羅斯最廣漠。洲西又有高原。為西班牙高原。瑞西及巴威里高原。杜蘭西。巴尼高原。及巴幹

高原。岡巒間又有平原。若匈牙利。鞏幾亞。及布加利。倫巴。爾多。蘭吉得。上來因。波希亞。及安達爾西平原是也。本洲又無一沙漠。

問江河溝渠及何謂二大水路

答曰。本洲江河縱橫流注。水深岸濶。皆適航行。且河口常有良港。穿溝渠於其間。四通水路以便漕輸。

舉其至長者。北的拉河流入北冰洋。盧爾河流入大西洋。維士都拉河流入波羅的海。來因河注於北海。羅尼河注於地中海。多惱河。尼泊河。注於黑海。敦河注於亞速海。富五河匯於裏海。

多惱河發於日耳曼南部。並亞卑斯山脉。東流。歷埃地利。匈牙利。為本洲第一大河。來因河發於亞卑斯山脉。西北流過尼達蘭高原。為本洲第二大河。共便於行旅貿易者居多。故稱為二大水路。

問湖沼之大者

答曰。洲內之湖。在東北低野者。曰拉多牙湖。阿尼亞湖。在俄國西南高原中。屬亞卑斯山北者。曰日內瓦湖。官南丹湖。屬山南者。曰加爾達湖。摩惹爾湖。屬義大利。在高原者。風景美麗。在低野者。岸低水淺。

問氣候何如

答曰。本洲除東北部外。悉屬溫帶。西南濱灣開暢。無峰巒之遮風者。受大西洋溫濕之氣最多。故涼燠適宜。好雨得時。比他大洲同緯度者。頗覺溫和。至東北暖氣漸減。嚴寒凜冽。

問地味及動植物何如

答曰。全土肥沃。溫帶種物皆備。若小麥。大麥。燕麥。裸麥。玉蜀黍。葡萄。特豐登。各種樹木。亦幹材雄偉。但普英法及西班牙諸國一部。有不適耕種者。西南方有熱帶物。林木葱蘢。花卉嬌媚。極北草木甚稀。不過苔蘚。

石華短楊而已。動物則以人煙稠密。野獸甚少。熊、羆、野豬。住日耳曼深林及亞卑斯比里牛斯山等。野牛住俄羅斯深林。羚羊、山羊、住亞卑斯及加伯的等高處。而若山羊漸絕其種。牲畜中。馬、牛、羊、豕之類。則多且肥美。

問礦物何如

答曰。礦物亦頗富。鐵、石、炭產於英、俄及本洲西北諸國。銅、鉛產於英及日耳曼、西班牙。鹽產於英國及加伯的山。其他若金之於俄、汞之於西、錫之於英。為最有名。然若金、銀、寶石。不得不仰之他洲。

問人口及人種

答曰。人民統計約三億六千萬口。西部稠密。東北稀疏。其人種。概屬高加索、蒙古二種。而高加索種最多。占人口二十分之十九。此種上古自高加索地方繁殖。東及於印度。西蔓延歐洲。分爲四大族。曰日耳曼族。

羅馬族、斯拉族、塞爾達族、蒙古種之入歐洲。遠在高加索種之後。又分爲三大族。曰芬蘭族、匈牙利族、土耳其族。其他東北有薩謨厄族。東南平原有該馬克族。共屬蒙古種。又有猶太人。殆六百萬口。屬塞爾達族。多住於波蘭、奧地利、日耳曼及羅美尼。

問言語之種類

答曰。言語因種族區別。概稱印度、歐羅巴語。屬阿里亞種語。阿里亞語。分爲底特尼語、羅馬語、斯拉窩尼語、塞爾達語四種。但土耳其語一派不屬此種。

問宗教何如

答曰。洲內奉基督教者居多。基督教分爲三種。奉舊教即天主者約一億五千萬人。西部諸國率信之。奉新教即路得所立者約八千五百萬人。北部諸國率信之。奉希臘教者約八千萬人。俄羅斯國信之。其他奉回教

者約七百萬人。土耳其國信之。奉猶太教者約六百萬人。猶太種信之。奉異教者約不過二十萬人。

問產業學藝及移住於他洲者多寡

答曰。本洲產業。首勤農耕蠶桑。特以商賈為本計。善權子母。又巧工技。善於運思。精於制器。惟東南該馬克人特族及吉里吉斯哈族韃靼人等。事游牧。東北拉巴蘭人。僅業漁獵。至於學藝精備。為五洲之最。學校制度備具。盡心教習。以德意志為第一。英國亞之。以其長於航海之術。人民移住他洲。以拓土地營生業者。英國人最多。德國亦亞之。計歐洲全土。移住他洲者。約三億五千萬人。殆及世界人數之半。占有土地。亦及五洲之半。

問政體何如

答曰。行立憲政體者十四國。共和政治四國。君主專制二國。憲法政治。

最有秩序者為英國。而德奧諸國傲之。共和國。法蘭西為大。若瑞西為聯合共和。今稱英德俄法奧及義大利。為歐洲六大強國。

俄羅斯一

問俄羅斯地勢及山嶽

答曰。俄羅斯自南海亘於北冰洋。一大平原之地也。江河紆餘曲折於其間。極北荒曠。漸南為低原。又南為高原。又南為沙場。至南端裏海。又為低窪。中央岡巒起伏綿亘。東南高加索山脉。至哥里米南尤為嶮峻。風景清淳。脉中也爾巴多。在本洲中。除亞卑斯外。為最高峯。若東境烏拉山。不甚崇高。

問境界及廣袤

答曰。北至諾威及北冰洋。東南以烏拉嶺烏拉河裏海及高加索山黑海界亞細亞洲。西接瑞典波羅的海及普魯西奧地利。南北二千四百

哩。東西千八百哩。面積二百零九萬方哩。

六十六

問江河及其特質

答曰。河道開濶屈曲。鑿運河以連接。南自黑海。裏海。亞速海。北達於白海及波羅的海。以便於舟楫。大河之注於北冰洋者。曰北的拉。美森。土味拿。阿尼牙。注於波羅的海者。曰尼瓦。都拿。紐緬維士都拉。注於黑海者。曰尼斯達。尼泊。敦。注於裏海者。曰窩瓦。烏拉。窩瓦。尼泊。敦。三河爲最要路。然諸水隆冬冰結不能往來。東南爲沙磧所淤。常苦水少。

問湖沼何如

答曰。全土多蔽澤。西北殊甚。其最大者。曰拉多牙。阿尼牙。北不斯。伊爾。緬。若芬蘭地。湖沼聯絡。大者曰賽美湖。

問氣候及地味植物

答曰。氣候恒寒少雨。若北地薩謨。厄人所住。皆不毛之土。唯生蘚苔矮

樹耳。南部夏時溽暑。長松翠檜森然成林。產木材及樹脂。中央自加伯的連山至烏拉山脉之間數百里。其土黑墳。尤肥沃。宜五穀。善生小麥。大麥。裸麥。大麻。亞麻。俄國之富實賴之云。至黑海濱哥里米南部。產玉蜀黍。葡萄等。

問動物及礦物

答曰。土地廣濶。多產野獸。若白熊之於北海。柔毛獸之於北地。熊野貓。狐狼之於芬蘭。赤熊野豬鹿牛之於各處深林。歐洲野獸大抵棲息於此土。至礦物。烏拉山東西金礦最旺。其白金稱世界第一。銅鐵亦饒。極東之地產石鐵。莫斯科近傍及烏拉山中產石炭。

問產業何如

答曰。人民勤農耕居十分之九。故禾穀之饒亞於北美合衆國。若小麥占輸出品之半額。其他業漁獵游牧者亦盛。牲畜之衆。爲歐洲第一。尤

六十七

富馬匹。唯製造工業未能振興。且商賈遷專主內地。

問都府之大者

答曰。首都曰聖彼得堡。西曆一千七百三年。我元祿四十六年清國康熙四十二年彼得帝建都於此。因以命名。人口約一百萬。廣四十方哩。在尼瓦河口。宮殿巍峨。屋宇宏峻。實為壯觀。其海港曰冕城。砲墩堅牢。亞之曰莫斯科。即舊都也。日涅消。利牙。痾德沙。加森。基富。薩拉德夫等。共稱富庶。

問海港及軍港

答曰。海港之大者。在波羅的海。聖彼得港為最近。時開運河。外國貿易多由此港。次之者。為痾德沙及利牙。在裏海者。阿斯達拉干。亞干日。亞干日為最古開港場。其軍港在波羅的海者。為尼古拉。冕城。有海軍製器場。在黑海者。為西巴士多卜魯。巴都牟。西巴士多卜魯。在西曆一千八百五十五年。我安政二年清國咸豐五年為英法諸軍所攻陷。人烟凋落。今漸回復。

問交通便否何如

答曰。全國道路險惡。中央黑土之地殊甚。雨時至一車駕六馬。以其乏石礫也。然水利頗開。漕路長約二萬四千哩。內運河四百哩鐵路有二萬哩。以莫斯科為中區。分設五大線路。又有電線九萬哩。商船二千四百餘隻。

問人口及政體

答曰。人口約八千八百萬。一方哩四十二人之則黑土地方約一方哩百人之則政體為君主專制。有一種虛無黨者。往往妨礙帝政。但芬蘭屬俄帝。仍行立憲政。

問宗教及教育何如

答曰。宗教奉希臘教。帝為之首宰。至教育。有大學數所。其他中學農學。礦學商學等頗多。然兒童上小學校者僅二百萬人。務讀書窮理蓋鮮矣。

問陸海軍數

七十
答曰。陸軍居歐洲強國之一。常備兵有八十四萬三千人。至戰時能發二百五十萬衆。軍艦約九十八隻。內有甲鐵艦四十五隻。又備水雷艇頗多。

巴幹半島二

問何謂巴幹半島且其地勢何如

答曰。巴幹半島。以巴幹山脉得名。北限塞布河。多惱河。南方高原參差斗出。爲一大半島。即土耳其及希臘諸國之地也。

問半島之岬灣及島嶼

答曰。半島分爲二大部。北爲君士坦丁堡。加利西里斯的。屬土耳其南爲北希臘。中希臘。南希臘。岬灣最多。灣則撒羅。荷爾不尼。撒羅尼加。波勒。益義拿。可倫多。巴達辣斯。亞達。岬則可倫那。馬大板。林桀達也。島之大者。曰干地亞。即古克勒達。憂卑亞。又有群島在多島海中者。曰昔加拉。大斯莫勒。

士在以阿尼海者曰。以阿尼諸島

問山嶽

答曰。以底亞大山脈爲主山。分布於四方。趨西北者。曰以利克亞卑斯。大拿律克亞卑斯。南出者。曰賓達山脉。其走於北。自多惱河支流希木斯河。至黑海厄美那岬者。即巴幹大山脉也。其中有高原。曰特弗爾都。西趨於南及東南者。曰的士波多達。又與賓達山並。限德沙利平原之東。有一山脉。曰荷林斯。五千七百尺爲巴幹最高峯。荷塞。比利安。及荷斯里。共爲脈中高峯。又自木利耶中央亞爾加的高原。山脉四出。其高峯曰德厄答。其背即巴幹南端之馬大板岬也。

問河流大小

答曰。河流皆不大。漸南愈小。北有摩拉維。及伊斯加。南有馬黎薩。士多爾馬。及巴達。

問氣候及植物

答曰。北方寒暑甚殊。南方溫和。雨量雖多。至希臘地方。夏時或絕降雨。高山有松栢。低地生山櫟及檀樹等。溪間生橄欖及橙樹。

問人民及宗教

答曰。人民稀疏。十一方哩約七而人種概屬斯拉窩尼族。在東者為布加利人。在西者為塞爾維亞人。其他阿百尼人在阿百尼。希臘人在希臘及克勒達諸島。土耳其人最多。居七分之一。宗教則希臘及斯拉人奉希臘教。土耳其人奉回教。

問巴幹諸國

答曰。分爲八國。一曰土耳其帝國。二曰波斯尼亞及黑西鄂。三曰蒙的尼。四曰塞爾維亞王國。五曰羅馬尼亞王國。六曰布加利侯國。七日東羅美尼。八曰希臘王國。

問土耳其國形勢

答曰。土耳其國。昔時勢燄煊赫。包有巴幹半島。匈牙利。達朗西里。五亞。摩達維亞及黑海全岸。地跨三洲。巴亞細亞非加稱一大帝國。自西曆一千六百七十餘年以後。漸衰替。今僅保亞得亞海。黑海間。羅美亞。阿百尼。及小亞細亞地方而已。人口約五百萬。

問土耳其都府及風景

答曰。首府君士坦丁堡。府人口約九十萬。居世界大都府之一。踞馬馬拉海及金南港間半島。風景美麗。當黑海及地中海航路之衝。爲歐亞二洲之關鍵。海港深廣。商船輻湊。然雖外觀頗美。其實街衢狹陋不潔。由國勢頹昧不振也。其他市府亞得利安。撒羅尼加。加利亞里斯的。蒙多亞索。加散利克。干地亞等次之。

問波斯尼亞形勢

答曰。首府曰西來約。塞爾維亞人住之。其地仍屬回教徒。雖名為土耳其藩屬。實壤地利保護之。黑西畧別為一部。

問蒙的尼形勢

答曰。首府曰塞丁日。國雖褊小。二百年間與土耳其爭戰。至西曆一千八百七十八年。我明治十一年。清國光緒四年。歐洲列國協商為獨立侯國。土人剛武。有闔國皆兵之稱。

問塞爾維亞形勢

答曰。首府曰別甲。人口約四萬五千。是國在十四世紀。為一大王國。自多惱河至木利耶。即希臘國。皆屬之。後為土耳其人所敗。隸屬焉。一千八百八十一年。我明治十四年。清國光緒七年。復獨立為王國。有木拉巴河。都府多在其濱。國民約二百萬。概為兵士。其他以牧畜為業。多飼豚。輸出於他邦。宗教奉希臘教。

問羅馬尼形勢

答曰。首府曰不勒斯多。人口約二十三萬。是國在多腦及布耳斯兩河間。人口約六百萬。西曆一千八百六十一年。我文久元年。清國咸豐十一年。摩爾達維。襪拉幾。合稱羅馬尼侯國。脫土耳其羈絆。後為王國。河水之大者。曰亞爾多。及塞利西。市府有聳西。及加拉多等。輸出五穀最多。

問布加利形勢

答曰。首府曰所非。人口約二萬。小國也。西曆一千八百七十八年。我明治十一年。清國光緒四年。因伯林條約。立為侯國。人口約三百萬。勤農牧。奉希臘教。然國內土耳其人。約有三萬。則奉回教。

問東羅美尼形勢

答曰。亦因伯林條約。立為獨立國。首府曰非利布波利斯。人口約三萬五千。國內人口不滿百萬。多事農業。

問希臘形勢及古時文學技藝

答曰。希臘實為歐洲文學之始。蒸蒸然日進于禮儀。技術工業亦為他邦所仿式。後為土耳其所滅。永歸其藩屬。西曆一千八百二十一年。我文底。後英國與之以阿尼諸島。西曆一千八百八十一年。我明治十四年土耳其割其德沙利強半及耶卑路一部。立為王國。面積二萬五千方哩。人口約二百萬。近時有陸軍二萬六千餘人。海軍三千三百餘人。軍艦二十餘隻。

問產業何如

答曰。人民生業專勤農耕。其航海業為數千年來所慣熟。近今有汽船八十隻。帆船三千餘。小船六千餘隻。噸數約三萬五千又有鐵路六百哩。輸出乾葡萄尤夥。

問都府

答曰。首府曰雅典。往古著名之地也。他有卑利亞。巴達拉斯。墨爾摩波利斯等。又有各府。散地。拉律撒等。漸趨隆盛。

日耳曼三

問日耳曼形勢及疆界

答曰。日耳曼列國。又曰德意志。東南界俄羅斯。奧地利及瑞西。西北接法蘭西。白耳義。荷蘭及波羅的海。面積約二十一萬二千方哩。以其地在歐洲之中原。常關治亂之樞機。

問商業景况何如

答曰。接壤於諸國。鐵路縱橫。交通自在。且臨波羅的海。與波羅的諸國。瑞典等往來。瀕德意志洋。與英美諸國貿易。皆極便利。

問地勢及沿海形勢

答曰。北部曰下日耳曼。平廣坦夷。藪澤居多。南部曰上日耳曼。有高原

曠野。餘皆岡陵起伏。江河緩流於其間。波羅的濱海卑濕。北海沿岸有捍潮堤。其地殊平坦膏腴。

問江河

答曰。河之大者。曰維士都拉。阿得。易北。來因。亞之者。曰挨摩士。威塞。布勒厄爾。紐綿。

問氣候及植物

答曰。氣候互異。東北潮濕。寒熱無定。西南平和煦。地味概不肥沃。其適耕耘者不過全土之半。其他多為牧場林叢。

問生業及物產礦物

答曰。生業以農牧為主。產裸麥。殊夥。工業專治鐵鋼。其盛亞於英國。次之者為機織。礦物則厄爾斯堡山產鉛錫銀銅。薩克索尼之建。尼西煤田。稱國中第一。細勒士之利熱。給堡山麓。多產煤鐵。亞鉛。北勒斯勞百

工畢集。製造極盛。若巴爾都地方。富各種礦物。至鐵及石炭。產額無量。

問海港及交通何如

答曰。漢堡在易北河口。不來梅在威塞河濱。但澤在普魯士部海口。盧卑略在黑斯敦海口。共為各國互市之地。鐵路延長約二萬七千哩。若德停佛朗佛及可倫。尤為錯綜之地。電線延長約五萬七千哩。郵信之數。歲至十三萬通。水路之利。有運河長約千五百哩。道路鑿石約及七萬哩。商船有三千六百餘隻。

問列邦及都府

答曰。日耳曼有四王國。六大公國。五公國。七侯國。及三大市府。各守疆界。其王國。一普魯士。首府曰柏林。二巴威略。首府曰慕尼克。三撒遜。首府曰德停。四威敦堡。首府曰斯都德牙。大公國。一巴丁。首府曰加斯盧。二黑西達摩斯達。首府同名。三墨林堡斯乖零。首府曰斯乖零。四薩克

威密。首府曰威密。五墨林堡斯德勒。首府曰斯德勒。六疇敦堡。首府同名。又有亞撒羅來尼。首府曰斯多拉堡。屬日耳曼帝邑。近時法國所割讓也。公侯國等不概舉。都府人口有十萬以上者二十六處。內十三府五萬以上者二十七處。

問政體及軍制

答曰。政體為立憲帝政。各州王公推普魯西王為日耳曼帝。兼陸軍大元帥統轄之。和戰之權。一任其指揮。陸軍兵數四十九萬餘。常備兵五萬。戰時可得二百五十萬或六百萬。稱為世界第一。海軍兵數一萬八千餘。軍艦七十餘隻。一切政事。集眾會議。有二種。一曰聯邦會議。各州選定議員。一曰帝國會議。由庶民推擇有學識者為議員。

問人民宗教及教育

答曰。居民約四千八百萬口。一方哩人口二百二十六人之則。但撒遜五百四十三人之則。大半奉新教。餘奉舊

教。國民多強健。淳直勤苦。謀生愛國。至教育。尤竭力誘導。大學校有二十一所。皆極盛大。若北部。不解讀書者。僅百分之一。教育之法。亦稱世界第一。

問殖民屬地何如

答曰。亞非利加東岸。殖民地有十萬方哩。漸自西岸及西南岸。又新幾內亞之北有七萬方哩。太平洋中比斯麥群島亦屬版圖。

問普魯士王國形勢

答曰。普魯士國。土地占日耳曼全土三分之二。人口約三千萬。居五分之三。在列邦中最強盛。分國內為東西普魯士。細勒士。巴耶丁堡。薩索尼。來因普魯士。黑西拿。騷等十二部。民多事農耕。兼勤商工礦業。尤勉勵耐事。

問普魯國都府及海港

答曰。首府柏林。人口約百五十萬。為日耳曼帝國大都。雖在砂磧中。鐵路四通。為商賈要地。宮室廟宇甚峻麗。百工諸術各有學院。鐵磁器等製造最精良。其他府市之大者。為北勒斯勞。可倫。佛朗佛。哥尼斯堡。漢諾耳。突鄉等。海港曰士得丁。但澤。帆檣雲集。貿易繁盛。

問巴威略王國形勢

答曰。巴威略國。在日耳曼東南。人口約五百五十萬。幅員之大亞於普國。地屬高原。草樹蕃茂。惟馬因河濱之地。適耕種。民多勤農業。餘從事造器採礦。鐵路有三千三百哩。府市大者。為慕尼克。尼林堡。澳克斯堡。威爾斯堡。

問撒遜王國形勢

答曰。撒遜國。在巴威略之北。為日耳曼適中之地。雖幅員之廣居第三。人民之稠密為第一。約三百二十五萬。工業最盛。農耕採礦牧羊次之。

府市大者。為德停。府首來賓。及建尼都。

問威丁堡王國形勢

答曰。威丁堡國。在巴威略之西。為一小國。傍勞比亞卑斯山險。南有多惱河。北有尼加亞河。人口約二百萬。專事農業。田圃衍沃。果穀豐饒。府市大者。為斯都德牙。府首威爾摩。

問奧地利及匈牙利四

問奧地利及匈牙利地勢及疆界

答曰。奧地利。匈牙利。舊為二國。後併為一國。仍依舊稱。其地峻嶺疊起。峯巒回環。平原沙磧錯雜於其間。土地幅員之廣。為歐洲第三。約二十四萬一千方哩。其人種係日耳曼。馬希耶。義大利。斯拉。莫尼。諸國民移住。人口約四千萬。國語有二十種。貨幣用六種。中有王國。大公國。公國及侯國。其地東南至俄羅亞。羅馬尼。塞維亞。蒙的尼。臨亞得亞海。西北

接義大利。瑞西。日耳曼及俄羅斯。亞得亞海岸甚短。特若達馬西濱海。斷岸峭立無港灣。惟義士的里有的里斯德港為埔頭。

問山嶽原野

答曰。在歐洲中。山嶽之多亞於瑞西。大約居全土四分之一。所謂亞卑斯山。蟠踞於國北。小加伯的脉接之。南有惹安亞卑斯山脉。西北波希米高原有波希米伯斯多。厄爾斯山。里奔山。及摩拉維伯斯多。東多惱沃野有達那西瓦亞卑斯山。連加伯的山脉以圍繞之。平原之肥沃者。為都爾尼。維也納。大小匈牙利。

問江河及湖沼

答曰。多惱河自巴索日耳曼來。橫貫八百四十六哩入黑海。長約千七百五十哩。為歐洲第一大河。亞之者。有地尼德。維士都拉。易北。及亞的日諸川。湖水大者。曰不拉敦。亞之者。曰牛西德湖。此湖夏時乾涸。

問氣候及農業

答曰。南部沿海氣候溫暖。東北較寒。中部甚適人物。尤宜葡萄小麥等。田圃居全土三分之一。人民專事農業。

問礦物及其所在地

答曰。礦物之多匹於日耳曼。達那西瓦尼金山稱歐洲第一。其他波希米之厄爾斯山產銀鉛鐵及石炭。加爾尼窩拉產水銀。威利士加薩斯堡產鹽。為國中物產之冠。

問製造及商業交通如何

答曰。造器之業。波希米。摩拉維。細勒士。士的里亞。最精巧。至匈牙利漸衰。若達馬西殆絕。大陸商業頗盛。鐵路長約一萬六千七百餘哩。電線四萬餘哩。

問區域都府

答曰。區域甚多。分曰上下。奧地利。薩斯堡。地羅利。波希米。摩拉維。細勒士。加里西。達馬西。匈牙利等。首府曰維因。在奧地利。人口約百萬。臨多惱河。為歐洲名都之一。有醫學校。大學校。又有聖斯底本寺。塔高四百五十三尺。皆宏麗無比。府市有伯息。匈牙利首府人口約五十萬。巴拉加。波希米首府稜卑各。加里西首府加拉德斯。士的里亞首府海港有的里斯德。臨亞得亞海。為地中海大埔頭。

問政體及陸海軍

答曰。奧地利為帝國。匈牙利為王國。各有議會及政廳。奧地利帝常兼匈牙利王。及即位。以必臨匈牙利舊都伯堡。布達佩斯為例。然軍事外交協同出一途。陸軍平時有三十二萬。戰時得二百萬。海軍有軍艦四十餘隻。里斯德港有造兵場。波羅為要衝軍港。

瑞西五

問瑞西形勢

答曰。瑞西國在歐洲中央。萬山疊峙。峯嶺參天。平夷處亦為高原。自為一城郭。天險可恃。山水清奇。甲於歐土。面積僅十六萬方哩。東界奧地利。北至日耳曼。西連法蘭西。南接義大利。

問山嶽及高原

答曰。亞卑斯大山脉。蟠屈為數派。奔拿因。亞卑斯山脉。趨下羅尼河谷之南。勒奔丁。亞卑斯山脉。橫於其東。來因。羅尼。及玻河諸水。南北分流。波尼斯。亞卑斯山脉。為愛耳河及上羅尼河分水界。最高峯曰白山。在法蘭西國界。高一萬五千尺。其他高原亦在千三百尺以上。丘陵林澗殊為幽勝。

問江河及湖水

答曰。歐洲大河多發源於此土。即來因。羅尼。玻河。及多惱。愛耳諸水是。

也。湖水甚多。景勝佳絕。曰日內不。官斯丹。牛沙德。馬若爾。蓋撒拿。蘇黎。

問氣候及農業

答曰。高山常積冰雪。至麓漸溫和。全土多巖石及樹林。其適耕種者僅及一半。然其地頗肥沃。

問產業何如

答曰。全國僅產土瀝青及鐵。果穀亦莫給民用。唯賴採木及游牧爲生。然至西北部。用水力以事製造。若蘇黎。巴勒之織絹。加拉利斯。蘇黎。桑牙祿之木綿。牛沙德之測時器。最盛。雕鏤寶石。特極細巧。因致殷富。商業亦隨旺盛。

問都府及交通

答曰。首府曰伯爾尼。爲衆部之都。其他府市。爲日內瓦。巴勒。留撒。蘇黎。瑞的斯。桑牙祿等。能修道路。若亞卑斯大路。稱爲奇觀。鐵路延長殆

二千哩。較全土之廣。其長爲世界第一。電線長四千五百哩。郵信殆及一億通云。

問人口政體及軍事

答曰。人口約三百萬。百一方哩二政體不設王位。推鄉官理事。行共和政。設上下二院。會議國事。議員係國民推選。男子自二十二歲至三十二歲服軍政。戰時得二十二萬。心志固結。能禦侮大國。

問宗教及教育

答曰。國民大半奉新教。餘崇舊教。風俗溫裕勤儉。各部建小學。教導衆庶。又別設學校。養成教官。有四大學。若蘇黎大學稱爲完備。

義大利六

問義大利形勢

答曰。義大利國。在歐洲之南。斜伸於地中海。以爲一大半島。北界壤地

利瑞西法蘭西東距亞得亞海南西臨地中海亞卑斯山之大支脉曰亞卑尼亞山綿亘如脊延於全土間有野谷若斷若續沿海及玻河水域平坦肥沃良港甚多

問形狀廣袤及山嶽

答曰國形世稱為似人股之著履者盧加岬為其踵斯巴温多岬為其趾達蘭多灣為其附幅員長約七百哩濶約百哩面積合撒丁西治里二島約十一萬六千二百方哩亞卑尼亞山脉中高峯曰蒙的哥爾那高約九千五百四十五尺火山最多維蘇威山其巔常吐烟燄西治里島之挨德那山里伯利島之斯德朗波里其名特著

問江河及湖沼

答曰河流以玻河為最大低伯河在羅馬府之北他若亞諾亞的及不足供灌溉舟楫之用湖景甚雅曰達亞達馬若爾胡母下流皆入於玻

河

問氣候及農業

答曰氣候温和天氣清朗全土概肥沃尤宜果穀若倫巴多最以豐饒有名沿海及島嶼生半熱帶植物產業以農耕為主多產穀麻及葡萄酒橄欖油北部飼蠶絲綿最富又設牧場以造乾酪

問礦物及製造業何如

答曰礦物之主者易北島有大鐵礦多加納產銅撒丁產鉛西治里島產硫黃其利尤鉅若加拉拉馬薩之大理石色純白甚適雕像其名冠於宇內工業雖有毛布木綿鑄鐵土器等規模甚小

問都府海港及技術

答曰首府曰羅馬往古為羅馬大帝首都諸國朝宗若周京稱為技術創闢之地詩歌音樂繪畫雕刻營築諸工精巧絕倫代生良匠妙手他

州皆摸倣焉。若聖彼得寺及威低汗宮。公的安。輪奐宏麗。稱三大營造。其他府市。若那不勒。美蘭。都林。巴勒摩。熱那。佛稜斯。威羅尼。玻羅尼。街衢華麗。人民稠密。熱那。勒格本。安各拿。斯別底。有海軍兵所。不倫的。蒂斯底。皆為要港。

問交通及運河

答曰。鐵路約一萬三千基羅。電線約三萬六千基羅。以便交通。底亞那運河。以通亞諾河及低伯河。若威尼斯。倫巴多運河。足資漕運及灌溉。

問人民及政體軍事

答曰。人民約三千萬。六十一人。約三百戶口之稠密。甲於歐洲。而性質柔情。少移住於他州者。政體行立憲王政。有上下兩院會議。國王之下。有大臣總攬政事。陸軍約二十七萬六千餘。戰時得百萬。海軍亦強盛。有水師二萬。軍艦七十餘隻。

問宗教及教育

答曰。宗教任人民自由。然多奉舊教者。教育未洽。全國解讀書者約十分之六。然專務誘掖。今有大學七校。小學六萬校。其他修專門之學者。有四百餘校。

西班牙七

問西班牙形勢

答曰。西班牙國。在歐洲西南隅。卑里亞半島。東北以比里牛斯大山。脈接壤於法蘭西。西南擁葡萄牙。東南距地中海。西北臨大西洋。面積合巴里亞諸島。加拿利諸島。約十九萬八千方哩。本土約十九萬一千方哩。人口約千七百萬。往時稱為強大。今甚衰弱。

問地勢及山河

答曰。峯嶺重疊。自東至西。其勢蜿蜒。北方岡巒錯雜。溪澗交流。中央坦

高多瘠地。唯西南及厄波羅河畔。東方沿海有平地。頗豐饒。舉山之大者。北境有比里牛斯山脉。其支脈曰罕他伯安。南方有西拉尼窩多。中夾有西拉的加達拉。西拉多勒。西拉摩里拿山等。河之大者。曰厄波羅河。注於地中海。曰斗羅。德克斯。瓜低安。瓜達幾微。共入大西洋。東方有五湖。瓦稜薩湖為巨。

問沿海及岬港

答曰。沿海極長。合葡萄牙國。約二千三百哩。九十八方哩岬角則北有痾爾得牙岬。西有非尼斯德岬。聖賓多岬。南有達里哈岬。東有瓜達巴勒斯。聖摩爾底爾岬。南端有日包拉大海峽。為地中海門戶。今屬英國。築堅城于其上。守以重兵。港灣則有巴塞羅。馬拉牙。加的斯。及瓦稜薩等。哥魯那。加黎西。巴塞羅。及不厄勒斯。有海軍造兵場。

問氣候及生業

答曰。氣候不齊。東西四時溫和。西南稍熱。中央高原寒暑共酷。此地降雨頗多。熱風流通。殆似沙漠。人民專事農業。然地堪耕種者。不及全土之半。兼有溫熱帶草木。馬利那地方多牧羊以為主。有羊約六百萬頭。漁業亦盛。至工作商賈。較列國稍劣。

問都都府交通

答曰。首府曰馬德里。跨德克斯河支流滿薩那勒斯河。地形隆夷。拔地約二千四百尺。在歐洲諸都中為最高。人口約五十萬。其他府市有巴塞羅。瓦稜薩。塞維里。馬拉牙。木爾西。薩拉疴撒。加奈拿。大鐵路延長七千餘哩。電線一萬五百餘哩。

問政體及風俗

答曰。政體為立憲王國。陸軍有常備兵十八萬。中二萬三千人戰時得八十七萬。海軍有一萬七千餘人。甲鐵螺旋等艦六十餘隻。風俗不一。若加

達魯尼亞人剛毅節儉。若安達盧西亞人溫和能辯。若木爾西人懶愚貪眠。若瓦稜薩人勤勉敏捷。若亞拉固人頑固執拗。嬰之耽歌舞情農商。大半貧困。乏進取之氣。自古又有鬪牛戲舉國狂奔。習為慘酷。

問宗教及教育

答曰。全國奉舊教。嚴戒新教。其奉之者約不過八千人。雖有大中小學之設。委靡不振。

問殖民屬地

答曰。古時長於泛海。善於行遠。拓地於各洲。頗致富強。今則唯有廣計四十三萬餘哩之地。約千萬之人耳。其所存者。亞美利加洲之古巴。波德里各。亞細亞洲之比律賓諸島。正時為美利堅合衆國所併蘇祿諸島。加羅里那諸島。把拉灣。馬利亞納諸島。亞非利加洲之匪地。難多波。亞諾奔。其他數小地是也。

葡萄牙八

問葡萄牙形勢

答曰。葡萄牙國。在歐羅巴之西南。東北界西班牙。西南距大西洋。壤地褊小。合屬島亞索利及馬地拉諸島。廣約三萬四千方哩。人口約五百萬。除沿海及西南部外。環境皆山。絕少平坦之地。然田土嘉美。皆適農耕。產玉蜀黍最饒。又多造葡萄酒。山嶽以西拉的斯都拉。及多勒多西。部為最。河皆發源西班牙。德克斯。斗羅等是也。有蒙的哥河。處處懸瀑布。風光絕佳。氣候溫和。卉木至九月花再榮秀。若兩度逢春。

問都府及交通

答曰。首府曰里斯本。跨德克斯河。人口約二十五萬。樓臺疊起。外觀雖美。內實狹陋。亞之者。曰疴波多。巴拉加。鐵路延長一千二百哩。電線三千二百哩。商船有七萬八千噸。

問政體及軍事

答曰。政體爲立憲王國。有上下議院。此國古以航海探險有名。今苟且偷安。政教衰頹。陸兵僅一萬八千餘人。戰時得十二萬。海軍三千餘人。有艦三十餘隻。

問人種及宗教

答曰。人種雜南北諸種。又有亞刺伯。巴巴黎。及黑人種族。性情與西班牙相類。體軀肥矮。優柔好歌舞。而憎西班牙人特甚。惟農民勤勉節儉。僅支貧窶。宗教雖任人民自由。概奉舊教。

問殖民地何如

答曰。葡萄牙國。往時徧歷東南洋諸國。所至留人立埔頭。以時抵廣東之澳門。請地建屋。遂立埔頭于香山縣。是爲歐洲諸邦通市漢土之始。後漸爲諸邦所侵奪。今有清國澳門。及亞非利加之巖朴威德諸島。北

林西。及桑多美諸島。亞的陀。昂荷拉。亞巴西。莽給拉。莫三鼻。公額。幾內亞。亞細亞之荷。襪丁。印度群島等。面積約四十萬二千六十六方哩。人口約三百五十九萬。

法蘭西九

問法蘭西位置疆界廣袤

答曰。法蘭西國。在歐洲之西。位北緯之正中。北接白耳義英吉利海峽。多非海峽。東界日耳曼瑞西義大利。西統比斯加灣。臨大西洋。南至地中海。西班牙。面積約三十萬四千餘方哩。

問地勢及山嶽

答曰。東南山巒斷續。餘則邱陵寥落。平原甚廣。山嶽連於國界。爲亞丁。波日。西拉。亞卑斯。及比里牛斯諸山。中央有西蠻山。在荷威爾高原。

問沿海及島嶼

答曰。濱海低平。殆二千哩。岬灣島嶼參差點綴。地中海有里昂灣。古利尼。巴不羅。拉卜克。奔三抹。周諸岬也。爾島。哥塞牙島。拿破倫第一。帝即此島人也。大西洋有比斯比灣。烏西安。伯爾義耳利。疴勒倫諸島。

問江河及湖沼

答曰。河支匯流。其道縱橫。可通舟楫者。殆有百川。河之大者。東曰羅尼。合宋河長約六百三十七哩北曰塞納。長約四百八十二哩西南曰羅亞爾。長約六百九哩加倫。合日倫大河長約六百十六哩又有南渠。路易十四世所鑿。自地中海通加倫河。以直達大西洋。湖沼甚少。地中海濱僅有數小湖耳。

問氣候及農產

答曰。氣候以占暖帶中位。極溫和。南部稍暑。壤地之腴甲於西土。適稼穡果實。殊宜葡萄。葡葡園居全土十分之一云物產之最豐者。為葡萄酒。民多以釀為業。味極醇美。稱世界第一。

問礦物及製器

答曰。山產煤鐵最多。其人心思精敏。工於製器。金石玻璃。雕鏤陶鈞。精巧無比。機杼之業又盛。大小呢。綢。緞。毯。氈。毛布。線帶之類。歲役織工約二百萬人。得銀約上一億九千百萬磅。其他至木棉麻布。各地製造甚饒。

問商業交通及海港

答曰。設鐵路通三萬三千基羅。電線八萬八千基羅。車道三十三萬哩。水道五千哩。運河三千餘哩。貨物轉輸。水陸從便。內外商賈薈萃於此。貿易繁盛。海港最要者。為馮塞里。波耳多。難得。哈非等。

問都府及巴黎狀況

答曰。首都巴黎。建於塞納河兩岸。堡郭環繞。周約二十二哩。居民二百五十萬。殿閣巍峨。宮室庠校廟堂祠宇。靡不峻美雄麗。文彩輝煌。城外

離宮別苑。歷代陸續修建。亦皆窮極精雅。街衢盤曲。列肆密如蜂房。往來絡繹。晝夜不絕。歐土都會之盛。推為第一。其他府市。曰里昂。乃製造之所。金銀線帶刺繡甲于通國。繁華稱法國第二。曰馬塞里。為南境第一埔頭。汽船往來于東西洋。多泊于此。曰波耳多。海港深通。上接內河。為西南大埔頭。曰列黎。與白耳義接境。建城堅固。製造最良。曰都爾塞。文學旺盛。學校工場頗多。

問民俗及宗教教育

答曰。人口約三千八百萬。一七方哩百八十七人之則習俗豪俠自喜。當事勇往。或易流輕浮。然文明都雅。意思優美。喜交遊。善遇遠人。男女貴賤服飾艷麗。式樣常隨時變換。故諸國所用。多取法焉。言語明晰流暢。為歐洲文言。凡各國之人亦喜習之。世之能開導文學技藝。若法人殆稀。民間稼種貿易之事。非僅男子不辭勞悴。即婦人亦各相動作。宗教概奉舊教。其奉新

教者僅五十餘萬人。初國中學校稀少。教育不振。至今添立學校數十百所。無論貴賤皆就學。若天文算法。最為精到。

問政體及區域

答曰。行共和政治。立大總統統之。設上下兩院議國事。通國舊分三十四部。西曆一千七百九十年。我克政二十五年改為八十六州。併得尼斯。撒至於義大利。增二州。及割與亞爾撒羅來內於德意志。為八十七州。

問殖民屬地

答曰。海外藩屬地。亞細亞有印度一部。交趾支那。即東埔亞非利加有阿爾及塞內牙。金濱。公額。及諸島。亞美利加有加夜那。瓜達鹿。馬的尼等。南洋有新加里多尼。馬耳其。殺諸島。及馬利亞諸島。侃卑爾諸島。波利。斯諸島。面積約八十萬方哩。人口約二千萬。其所保護。亞非利加有突

尼斯馬達加爾各莫諸島亞細亞有干地安南等

白耳義十

問白耳義形勢

答曰白耳義國北界荷蘭西北距大西洋西南連法蘭西東接日耳曼小國也面積僅一萬三百七十三方哩然人口稠密約三百萬一方哩五百人則民勤農耕工精製造商賈雲集稱極盛焉初與荷蘭為一風俗教化品性言語大相懸殊往往抵觸西曆一千八百三十年我天保元年清道光十年遂舉兵叛荷蘭立為一國其地東南有亞爾丁高原高二千尺西北低下坦濶瀕海築堤以捍海潮大河有二曰繆西河斯克拉底河氣候和煦田土膏腴多草場便牧畜

問製造及生業

答曰居民以農耕為主產禾穀之豐歲額約一千百萬磅需用有餘以

羨餘輸糶於他邦以農國見稱又輸出鷄卵於英國歲殆七百五十萬磅海鹽德那慕列列日等出煤極富其額亞於英國販賣於法國居三分之一鐵亞鉛大理石等產亦次之以煤多供用製造木綿絹麻毛布鐵器甚盛商船雖少常借英船轉漕又設鐵路通於巴黎與法國貿易居多

問交通何如

答曰交通之便甚備鐵路縱橫於國中殆三千哩汽車連屬或及二百哩運貨極廉電線長四千餘哩又有運河水路殆千哩通計一哩運貨物五十萬噸云其他道路亦極修整

問都府

答曰首府曰比律悉建於塞內河濱宮殿壯麗街衢華潔城中遍栽花木為園囿供士民遊賞彷彿於法京西人稱為小巴黎其他安都厄比

干的。列日最大。亞之者為北律日。蒙林。林堡。海港曰荷士典多。夏日浴海水者。儘集。

問政體及軍備宗教

答曰。行立憲王政。設上下議院。有公事則與衆酌定。軍備專主陸軍。兵約五萬人。戰時可得十萬。不設水師軍艦。宗教多奉舊教。學政亦頗完備。

荷蘭十一

問荷蘭形勢風俗

答曰。荷蘭國。在歐洲之西北隅。亦小國也。東界白耳曼。南接白耳義。西北距北海。地勢夷坦無山。在歐洲中。最為卑隘低窪。海潮盛至。每多衝決之虞。瀕海多築崖岸。以為隄防。又在來因。繆西。斯克拉的。三河下流。劃為洲渚。港道縱橫。民習水利。有商船千六百餘隻。往來貿易於內外。

商業最為旺盛。初沮洳汾澤之間。開墾者甚少。後用風力汽力。墾湖墊海。以拓美田。自一千八百十五年。國嘉慶二十年五得路役。英將空勒斯力收拿破倫之後。得地殆十四萬三千頃。及全土之半。又善諧航海。不憚行遠。拓土殖民於海外者。過全土數十倍。地過本土三十四倍。人口六倍云民俗樸質。堅忍耐勞。治生最為勤苦。好古之風。今猶存焉。王及人民多奉新教。間有信舊教者。教育亦能普遍。

問沿海及島嶼

答曰。灣匯參錯。島嶼羅列。灣有徐得徐。羅五日。達爾蘭。島有索爾比。零。最著名。群島中大者。為惕塞耳的爾西靈等。

問氣候及產業

答曰。氣候溫暖。惟東方酷寒。溝渠結冰。地壤膏腴。然荒澤沮洳甚多。不免卑濕。耕土居全土三分之一。牧場甚廣。庶草蕃蕪。便於牧牛。所製乳

酪極佳。又勤漁業。為一富源。埴土可以造磁器。產煤稀少。製造專用風車。

問都府

答曰。首府曰安特坦。建於河濱。水中架以巨木。上築樓閣。以河道為街衢。其製甚奇。居民約四十二萬。然止舉國王即位禮於是地。常時王宮及政廳等。皆在海牙府。市街整潔。居民約十六萬餘。府市曰鹿特堤。約人口一十一萬特立。八不亞勒。德倫得。烏特等。來丁設立學校。為人文之藪。

問政體及軍備

答曰。亦為立憲王國。有上下議院。陸軍常備二萬八千餘。戰時得五萬。海軍頗強盛。水師有一萬千五百餘。戰艦有五十餘隻。

問人口及殖民屬地

答曰。全國人口約四百萬。一方哩三百五十人海外屬地在亞細亞。有東印度諸島。

在中央亞美利加。有西印度諸島。面積約七十六萬六千餘方哩。人口約三千萬。

丁抹十二

問丁抹形勢

答曰。地形突出於波羅的海北海之間。為一大半島。南界日耳曼。日入德蘭。東有日倫。非俄尼。拉蘭等數島。隔加的牙峽對瑞典。總稱曰丁抹。約計廣一萬四千餘方哩。人口約二百萬。一方哩百四十五人之沿海長五千哩。港汊出入。地窪下。築長堤以捍風潮。入德蘭極廣莫。多沙磧。高所曰賓米爾堡。僅五百尺。乏長流。唯有格的拿河。長九十哩。有小湖數處。

問氣候及產業

答曰。氣候寒冷卑濕。朝暮多霧。東方及島洲土壤肥沃。適農耕。西北多曠原。宜游牧。故所產五穀牲畜極多。所輸出乳酪及牛馬羊豚為盛。穀

最豐饒。有餘糴於英國。較人口之稀疎。是尤特殊。又製造陶器。至布帛甚少。礦物惟產鐵少許耳。

問都府及交通

答曰。首府曰哥卑合給。在日倫島。居民約三十八萬。街衢繩直。屋宇軒敞。學校兵局工場宏壯峻麗。稱鉅觀焉。海港有亞西諾。諸國貨艘出入波羅的海。必由此港。海峽即加的牙。長廣不過數里。地甚險隘。建關征稅。國計實賴焉。其他府市曰疴典斯。在非俄尼島北岸。曰亞爾不斯。亞爾波。在入德蘭。設鐵路千二百餘哩。架電線三千七百哩。

問政體及教育

答曰。行立憲王政。建元老院衆議院以議國事。教育甚盛。都府有神學校。技藝學校等。村落有小學校。皆完美。文學彬彬有足稱焉。宗教奉新教。

問殖民屬地

答曰。大西洋有愛撒倫島。又稱冰洲發祿諸島。中央亞美利加。即西有聖古盧斯。聖多馬。聖約翰三島。北冰洋有哥里蘭島。地近北極。天氣最冷。物產鮮薄。人民稀少。專務漁獵。

問愛撒倫島形勢

答曰。愛撒倫島。在大西洋。北距丁抹本土千六百哩。其大三倍本土。人口約九萬餘。中多火山。殆二千處。煙燄上騰。晝夜不熄。曰疴勒弗徐加山。最高六千四百十尺。曰挨哥拉山。最著名。高六千尺。是山自西曆一千八百七十五年。我明治八年清國光緒元年噴火消熄。又熱泉噴出。懸高嶺若瀑布。殊爲奇觀。首府曰勒基比克。居民三千。習俗淳樸。尙文學。有學校書庫司天臺等。且學諸國語。過其地者莫不歎賞。土無樹木果穀。唯產馬鈴薯蔬菜耳。以游牧漁獵爲業。

瑞典及那威十三

問瑞典那威形勢

答曰。瑞典。那威。舊分爲二國。今并爲一。總稱斯干的尼威。東至俄羅斯。波羅的海。及波的尼灣。西界大西洋。南接波羅的海。加惹拉峽。北枕北冰洋。爲長大半島。面積合二十九萬四千八百八十六方哩。瑞典約十七萬一千方哩。那威約十二萬三千方哩。地廣雖亞俄羅斯。而民口稀疏。合約六百五十萬餘。瑞典約四百五十萬。那威約二百萬餘。一方哩。瑞典二十八人。地勢下垂。中央岡巒脊起。連綿不絕。曰朶非非山脉。瑞典在山之東。西則那威故地。高處爲斯干的尼威。亞卑斯。最高峯曰加爾多比克。約八千四百尺。東南低夷。臨波羅的海。迤西漸峻。峭壁岩竦。至大西洋岸。其餘脉走爲島嶼巖礁。出沒於海中。可謂天險矣。

問沿海及島嶼

答曰。沿海凹凸。港汊島嶼參差錯落。其長未經測量。在那威岸可航行

者。達一萬二千哩。島之著名者。在西北曰祿法騰諸島。在東南曰曷蘭阿蘭諸島。Åland

問江河及湖沼

答曰。河道衆多。皆從國中發源。流急而不長大。曰莪達達爾。多爾尼。界斯在瑞典。率東南流貫注數湖。入波羅的海。曰哥路棉。在那威。湖澤甚多。其大者在南曰威那。維達。美拉。在北曰美疴西。皆結冰歲至十旬。日或二十旬。

問氣候及物產

答曰。西北受大西洋潮流。比緯度之高。殊覺溫暖。瑞典由山脊遮蔽。沿海頗乾燥寒冷。內地則夏時絕短。冬季絕長。是國樹木最多。隨地成林。而田隴稀少。農作甚艱。故專以航海漁獵伐木爲業。出魚油良材。瑞典富鐵礦。質尤良好。亦產亞鉛銅銀。那威僅產銀銅鐵。高原之地雖乏喬

木馴鹿成羣。土人食肉衣皮。瑞典多麋鹿。那威多海鳥。

問交通何如

答曰。近時鐵路漸開。瑞典有四千七百餘哩。那威有千餘哩。電線。瑞典有五千百二十哩。那威有五千六百三十八哩。商船。瑞典有四千餘隻。那威有四千三百餘隻。

問都府

答曰。首府曰斯德哥摩。在瑞典。建于美拉湖濱。廟堂華炫。樓閣重疊。跨踞九島。景勝絕佳。稱爲北方威尼斯。外通海口。爲一國轉輸之衝要。亞之者曰閣敦堡。在加的牙。設造船廠。貿易頗盛。其他爲馬爾摩。諾哥。兵等。那威首府曰基利斯底安。其他爲白然。特倫材。斯達完。白爾等。分馬爾根。負北冰海。爲歐洲極北都會。

問政治及軍制

答曰。瑞那二國。雖歸瑞典王統轄。各設會議。各具軍實。王兼那威王。常在首府斯德哥摩。每歲期日抵那威。行政務。常時遣戍卒三千而已。陸軍。瑞典有三十五萬餘。那威有一萬八千。海軍。瑞典有軍艦二十餘隻。水師三千九百餘人。那威有軍艦十餘隻。水師四百八十餘人。

問宗教及教育

答曰。二國共奉新教。而瑞人尤嗜文學。學校完備。古來碩學哲匠輩出。兒童殆無不上學者。那威稍不及之。亦喜讀書窮理。技藝日進。

英吉利十四

問英吉利形勢

答曰。英吉利。在歐洲西北。地本二島。一曰大貌列顛。一曰阿爾蘭。東界北海。西南北均接大西洋。初大貌列顛分爲二土。南曰英倫。北曰蘇格蘭。各爲王國。英倫轉稱英吉利。後併蘇格蘭。滅阿爾蘭。合稱大英國。始

歸一王統治。面積十二萬千四百八十一方哩。人口約三千九百萬。
哩三百三十
三人之則

問位置及氣候

答曰。英國隔一海峽。對國勢殷富人民稠密之大陸諸國。又得南西好風。南北兩美商船。二日若三日可達。且以居海島。常不被大陸治亂之振蕩。超然自立。局外傍觀。保其疆域。所以致今日之盛大者。不唯政治得宜。實由地位使然歟。氣候溫和。寒暑少差。受墨西哥灣流之溫氣。冰雪甚稀。唯濃霧常塞。或陰雨溟濛。不能雨暘時若。

問地勢何如

答曰。東南英倫之地。岡原起伏。平地為多。北西蘇格蘭。威勒士。山嶽綿亘。阿爾蘭。中央平坦多曠野。峯巒繞其東西。然山皆不甚高大。惟非林。零門山脉中。斯那敦山。三千五百
七十五尺為最高。沿海岬灣迴環。良港極多。域內

不論何地。行七十五哩。輒可達海岸。

問江河

答曰。河道十餘。皆不甚長。但水流緩緩且深。得舟楫以泝上流。達迷斯。長二百
十五哩塞威內。長二百
四十哩美塞恒比。諸水皆然。若阿爾蘭之山能河。長二百二十四哩。可泝其源二百十三哩。水利極便。故都府率建於河濱。

問生業物產及礦業狀況

答曰。全土邱陵居三分之一。餘皆田土膏腴。樹林甚少。開墾尤勤。故昔以農耕及牧畜為業。後及煤鐵之利多。人趨商工。農業稍衰。若其礦產。除北美合眾國外。唯是國為旺盛。煤田廣殆過全歐。煤田之半。採掘歲二億噸。以供內地費用。有餘則輸出於外國。且鐵礦率近於煤礦。故製造鐵器。極得其便。鐵產額殆千八百萬噸。而不足給內地諸需。仰輸入於外國。他產銅鉛亞鉛錫白銅及石材亦夥。唯產金絕少。至製造物品。

技藝精巧。機械敏活。洋布羽毛呢絨為首。鐵器次之。曼識特為洋布薈萃之所。外通港口。日利未不。美利堅販棉花之船皆泊於此。織成送達各國。利的及發拉多。比德。織造羽毛呢絨。運出最盛。北明翰。鑄鐵器。稱世界第一。哥拉斯哥為艦船製造之場。新加斯德。係石炭聚集之處。諸工場之隆。亙古無比。

問交通之便

答曰。既有天然水利。加以運河三千八百哩。汽船往來如織。鐵路電線。遐陬僻壤莫所不至。鐵路長約二萬六千哩。電線三萬二千哩。支線及二十萬哩。商船有一萬七千五百餘隻。積量八百萬噸。商業之盛。甲於宇內。每歲輸出入額。約至六七億磅。

問都府及倫敦狀況

答曰。首都倫敦。建於達迷塞河濱。長十五哩。濶十哩。跨於四郡。無城郭。

居民約五百萬。殿閣衙署學校諸院。規模閎鉅。無不輪奐雄麗。離宮別苑。逶迤相屬。街衢縱橫穿貫。商賈雲集。百貨山積。車馬絡繹。肩摩轂擊。繁華不可名狀。都中有聖保羅。西門斯。的。二大寺。營構最奇崛。有議事堂亦壯麗。達迷塞河架二十大橋。沿岸有造船渠數處。達迷鐵路皆輻湊於此。內外貨物出入往來。語其盛。每時增營一家。倫敦橋上行人日五十萬。搭汽車來此者日百萬人。可謂天下第一都會。內港通海。埔頭最大。帆檣林立。列邦商舶出入者歲數千。

府市居民二十五萬以上者。曰都伯林。阿爾蘭首府也。建於但士江濱。下接海口。水深便于泊船。景象豪華。曰以丁堡。蘇格蘭首府也。街衢整潔。萬厦雲連。為北方大都會。其他若利未不。哥拉斯哥。曼識特。北明翰。利的。沙非的。比斯德。比德佛。希耳佛。或為貿易薈萃之地。或為製造繁盛之境。

問人種風俗及宗教教育

答曰。人民概屬底特尼種。又有塞爾達種。國語雖用英語。蘇格蘭及威勒士人用塞爾達古語。從來英倫、蘇格蘭、阿爾蘭各異其性情。風俗亦從殊別。然政治一視同等。至勇剛堅忍。率先當事。富獨立氣象。非他邦人所可企及。宗教專奉新教。但阿爾蘭人猶奉舊教。至教育則政府竭力督勵。學理縝密。技藝精妙。無所不至。

問政體及軍備

答曰。夙行立憲政治。君主世襲統轄之。置上下議院。協定國事。然大權專在下院。軍政特備。陸軍約二十萬。海軍強盛冠於天下。甲鐵艦約七十隻。他軍艦三百七十餘隻。水師約九萬七千人。別有郵船數十隻。堅牢且大。駛力尤速。

問殖民屬地

答曰。英國本土夙然三島。故用力開拓。極意經營數十百年。今關地殖民者。赤道南北莫所不到。常誇稱曰。英國屬地不見日沒。良有以也。北美加奈陀、東印度、濠太刺利亞、亞非利加諸州。是為其最大者。其他不遑縷述。合算其幅員。約九百二十萬方哩。人口約三億餘。有土之廣。俄羅斯亦遜一籌焉。

第四章 阿非利加洲

問亞非利加形勢

答曰。亞非利加洲。在熱帶中。炎熇瘴癘。異土人所不能堪。且沿海無四凸彎環之勢。港汊不深。不能寄楫。內地遼奧。大漠深林。外人難以探搜。故淳悶未闢。人類顛愚。然在上古。若尼羅河畔一帶。人文夙開。今猶有西曆紀元前四千年所建築若金字塔者存焉。亦可以想當時盛況。其地北面地中海。東北距紅海。東距印度海。西距大西洋。南抵大南海。中

間有陸路一綫與亞細亞連面積約一千二百萬方哩當亞細亞三分之一沿海平衍僅一萬六千哩濱灣之最者曰幾內亞灣內有比寧比發拉灣皆連大西洋曰西達拉灣加卑斯灣連地中海亞丁灣通印度洋。

問地勢沙漠及撒哈拉景狀

答曰洲內皆屬高原地勢延袤荒郊綿邈若撒哈拉及加拉哈里沙漠亦在高原中山脉環繞海濱沿岸一帶有低平地耳。
撒哈拉為地球沙漠之最南北千哩東西三千哩面積二百五十萬方哩三倍於地中海傳云古為大海今猶一望無際黃霧黑瘴霎時蔽空或沙堆積為邱阜天氣酷炎無滴水無一枝之蔭行路甚艱熱風撲面使人哽噎若行沙中必結隊以駝載偶遇片土如孤島峙于海中有水泉草木行旅賴以存濟。

北方若西達拉灣改羅府間及加卑斯灣南地最窪下低於地中海面又撒哈拉之維德湖加拉哈里之牙密湖皆在沙漠中低地差克河注於維德湖徵士河注於牙密湖共為陸河。

問河湖及山嶽

答曰河之大者曰公額河注於大西洋最長者曰尼羅河注於地中海亞之者曰尼日河入幾內亞灣曰三比西河入印度洋湖之大者曰維多利亞西阿麥多尼亞西單加尼加尼亞皆在東部。
山嶽之大者在北曰亞大臘山在西曰剛山加米隆山烏拉牙山羅見格山在東南曰特拉根堡山及亞比亞亞諸山其峯曰幾里曼若羅高一萬八千八百八十一尺亞之者曰給尼亞高一萬八千尺。

問氣候及動植物

答曰本洲沿海平遠少出入東北貿易風不帶濕氣且山脉圍繞遮蔽

風力。故域中乾燥酷熱。瘴癘流行。至南方土地崇高。又受海風。稍為涼爽。北部產橙。橄欖。椰子等。蘇丹地最膾炙。適稻黍材木大。諸地荳等。南方生大戟。草蘆薈等。其他奇花珍卉。難以備載。禽獸蟲魚之屬。不可勝數。若河馬。象。犀。最巨。獅。性悍猛。鱔。魚。涵。淹。卵。育。殊。難。計。數。其。他。有。羚。羊。豹。駝。鬣。狗。駝。鳥。鴉。赤。鶴。等。蛇。族。比。他。洲。甚。稀。且。絕。無。虎。熊。

問礦物何如

答曰。產鹽最饒。至金石寶玉絕少。鐵銅鉛產於亞大臘山。銅產於那馬瓜蘭及流域。金剛石產於巴爾河畔耳。

問居民及宗教言語

答曰。土人有三種。西南有合丁多及波日曼種。其北有比朱種及蘇丹地方黑人。又有埃及人及塞爾達之亞刺伯人。亞比西尼人。是係往古所移住。近時又有歐洲各國殖民。人口約二億。而蘇丹人口最稠密。突

尼斯次之。宗教東北奉回教。西南蕃民奉各種蕃教。歐洲殖民奉新教。亞比西尼人又奉一種耶穌教。至言語。亞刺伯語最多行於西北。撒哈拉有巴巴黎語。南部有比朱語。波日曼地方有合丁多語。

問歐洲列國殖民地

答曰。英國有峇哥洛尼及西方數州。保護東海各地。埃及亦受其願指。法國有亞爾及塞納加爾公額。其他數地。日耳曼有東西兩岸數所。葡萄牙自古保昂疴拉及恭給拉。又有東岸莫三鼻。西班牙有希達。地頗狹少。義大利有自馬薩亞至亞撒紅海沿岸之地。土耳其有埃及及非三的波里。白耳義監護公額自由國。

埃及一

問埃及形勢

答曰。埃及國在尼羅河下流。東臨紅海。其土稍與亞刺伯連。西接的波

里撒哈拉南界努比阿北至地中海面積約四十萬方哩。然其人民可居住者約不過十一萬方哩。他為沙漠。在西者曰利比亞沙漠。在東者曰努比阿沙漠。分為上下二部。上部山嶺對峙。綿亙夾河。其形如谷。下部臨地中海。尼羅河派分為三稜洲。低野肥衍。人口約七百萬。

問商業交通及蘇士運河景況

答曰。是地當本洲內部及亞細亞大陸之咽喉。握東西洋航行之關鍵。占商業良好之地位。是由蘇士運河開通之便也。

初埃及東北有陸地一線。連亞細亞。曰蘇士。東西航路至此阻遏。法國人法地難多勒色布。欲截斷地峽以通船艦。創一大會。募金各邦。以西曆千八百五十五年我安政二年清國咸豐五年起工。至千八百六十九年我明治二年清國同治八年成。自黎伊湖口波多塞至紅海口蘇士。長凡一百哩。自紅海直通地中海。漕運極便。爾來各邦船艦無不由此者。英船往來歲三千隻。得稅約三

百萬磅。他有尼羅運河。約五百哩。鐵道千三百哩。以便交通。若電線沿道架之。近時自亞勒散得黎達赤道直下地云。

問農業及物產

答曰。氣候炎熱。上部之地雨澤甚稀。至下部三稜洲猶少見雨雪。然尼羅河每歲期時漲溢。其所灌溉。兩岸淤為良田。民以耕種為業。河水不至之處。盡係荒沙。地產棉花糖霜及蠶豆。至布帛石炭。一仰他邦輸入。

問都府

答曰。首府曰改羅。在尼羅河東岸。居民約三十七萬五千。各邦人民雲集。貨物輻湊。為本洲第一都會。又為阿刺伯古時文明之基地。其西隔河有基塞府。存太古金字塔。有亞勒散得黎港。臨地中海。往古亞勒散得帝所創設。今猶為大埔頭。其他有達速大羅塞他等小市。

問努比阿及東方蘇丹形勢都府

答曰。自埃及南境。至北緯十度之地。稱努比阿。以南至阿麥多尼亞西湖之地。稱埃及蘇丹。尼羅河上流貫注其中。初隸埃及。自僞皇馬義作亂。叛為一國。其都府曰加冬。塞那。所各。馮薩亞。巴亞巴。益阿波。

問其物產及通商

答曰。物產以象牙為主。又有麥藍木綿煙草及諸種護謨等。行商成隊。至改羅或所各等貿易。

問亞比西尼形勢

答曰。亞比西尼。在努比阿東南。斜突印度洋。平原高廣。谿谷巉削。以分數部。人口約三百萬。多自亞刺伯南方來者。謂之瓦蘭種。氣候和平。土田膏腴。一歲三穫。又產木綿糖蜜珈琲等。商業止於內地。未嘗交通海外諸邦。有公達爾薩馬拉。亞迷哈拉等小部。

巴巴黎二

問巴巴黎地勢及氣候

答曰。埃及之西。在地中海南岸者。總稱曰巴巴黎。分為四國。曰摩洛哥。曰阿爾及。曰突尼斯。曰的波里。大亞大臘山脉。橫貫摩洛哥中央。餘脉為小亞大臘山。連亘於阿爾及及突尼斯山脉之北。氣候溫和。南接撒哈拉沙漠。炎熱如燬。

問摩洛哥形勢

答曰。摩洛哥。在巴巴黎最西。西枕大西洋。為專制王國。面積二十二萬方哩。人口約五百萬。西北沿岸稱德爾約八萬。地肥沃宜果穀。摩爾斯人多住焉。山巒深處。巴亞巴人住之。隱為獨立。至撒哈拉。獅豹所栖息。人不敢近。首府曰摩洛哥。居民約五萬。又有非斯。美幾內斯。海港曰摩牙珍。坦日耳。

問阿爾及及突尼斯形勢

答曰。阿爾及突尼斯二國。連摩洛哥之東。阿爾及廣十八萬四千方哩。人口約四百萬。今為法蘭西屬國。突尼斯最小。人口約二百萬。亦為法國所庇護。山南沙漠未審其疆界。

阿爾及德爾之地。約四千五百萬頃。最豐饒。果穀皆宜。率為歐洲人所占。與法西英諸國貿易頗盛。鐵路長二千哩。突尼斯亦有鐵路三百哩。阿爾及首府曰阿爾日耳。居民約七萬五千。他有阿蘭。岡士丹。汀。崩等市。突尼斯首府同名。居民約十四萬五千。皆建於地中海濱。

問的波里及非三形勢

答曰。的波里。介于突尼斯埃及之間。人口約百萬。首府同名。為土耳其屬地。物產有駝鳥羽毛及小麥。非三在其南。沙磧荒涼。自立酋長。納貢的波里。

問蘇丹形勢

答曰。蘇丹在撒哈拉之南。自亞比西尼以南至南緯二十二度。總稱曰東部亞非利加。西連塞內岡比。幾內亞。東臨印度洋。前則平原坦廣。氣候炎熱。瘴癘之氣甚惡。後則高原連亘。與內地間隔。風氣溫和。自索謀利東北端加爾陀不岬。南至德加多岬。一帶之地。德意志人管轄之。又南至德拉哥灣之地。葡萄牙人管轄之。劃為三區。一為亞然海岸。為德意志人所庇護。一為桑給巴。首府同名。一為葡國屬地。葡國屬地又有索發拉及莫三鼻。此地產沙金象牙羽毛等。

西部亞非利加三

問西部亞非利加形勢

答曰。面大西洋。自南緯十八度。北至撒哈拉之地。總稱曰西部亞非利加。平原寬廣。墳壤沙磧相間。至腹地逶迤漸高。分為塞內岡比。上下幾內亞。公額自由國。歐美諸邦皆設埔頭置總督。駸駸蠹蝕。法國有聖路

易哥勒及加本等均在塞內加河口。又保護荷哥威河邊地。英國有岡比亞塞拉勒窩內金濱沿岸。日耳曼有加美爾及自弗里阿岬至荷蘭日河口地。西班牙有匪地維多波島。美利堅合衆國有里卑里亞。荷牙有公額昂荷拉羅安多莽給拉等。共貿易象牙金羽毛椰子油及護謨等。

問公額自由國形勢

答曰。公額自由國。在下幾內亞。公額河貫流。土田賴以肥沃。人口約二千七百萬。有酋長。屬萬國亞非利加公會。白耳義王爲之盟主。公額河頗大。自蘇坦勒濕至蘇坦勒哥爾。可通舟航。凡千哩。道路修整。鐵路亦將開設。今置互市場凡二十七處。

南部亞非利加四

問南部亞非利加形勢

答曰。南緯二十二度以南至海角之地。總稱曰南部亞非利加。爲英國及荷蘭所侵占。英國屬地曰炭哥洛尼。及那達爾。荷蘭所殖民曰南亞非利加共和國。荷蘭曰自由國。新共和國。

問炭哥洛尼形勢

答曰。炭哥洛尼。稱荷蘭日河。橋又作河以南海角地。廣約二十三萬二千方哩。沿岸約千三百哩。南岬曰亞古列。又作列爲亞非利加最南端。其西有好望海角。史上所喧傳也。港灣在西者。曰三達尼勒那。三丹哈泰比爾。又作港又有法爾斯亞荷亞。最高峯曰雪山。高八千五百尺。時序溫和。夏時燥熱。居民約百二十五萬。歐人來住者不過十分之三。餘爲加弗勒及合丁多種族。內地有高原。寬廣適牧畜。牛羊孳息。產羊毛最多。他有金剛鑽羽毛獸皮銅等。設鐵路約千八百哩。電線五千哩。首府曰炭朴敦。建于泰比爾山麓。貿易頗盛。其他有京巴爾勒。波多以利撒卑。格拉哈。東

倫敦等。

問英國保護諸州

答曰。比朱亞蘭。奔多蘭。巴斯多蘭。蘇拉蘭一部。皆為英國所保護。共在峇哥洛尼東北。

問那達爾形勢

答曰。那達爾亦在峇哥洛尼東北。隔加弗勒。介于阿丹弗拿阿及都厄拉河之間。別為一部。初為荷蘭人所拓殖。後屬英國。人口約五十五萬。內歐人氣候酷熱。然田土豐肥。尤宜蔗糖。牧羊亦盛。產羽毛象牙。首府曰彼得馬里堡。居民一萬六千。海港曰達曼。居民二萬五千。

問荷蘭日自由國形勢

答曰。荷蘭日自由國。在荷蘭日河支流威爾河。荷蘭日河及加勒頓河之間。小國也。人口約十五萬。內六萬餘係荷蘭屬夫以牧羊及飼駱駝為業。產金剛

石金煤。首府曰不羅班丁。架電線通峇哥洛尼及那達爾。

問南亞非利加共和國形勢

答曰。在林佛河威爾河間之地。稱曰南亞非利加共和國。人口約三十六萬。約六萬係歐人內四萬五千人為荷蘭人氣候和平。地味豐腴。農牧共宜。產金鐵石炭。都府曰巴爾哈敦。居民七千。首府曰北勒多利。居民五千。電線五百哩。東邊新通鐵路。初係荷蘭所拓。後獨立。然實屬英國。近時杜蘭斯哇曾叛抗英人。英國遣兵討之。經數年始靖服。

問新共和國形勢

答曰。地舊屬英國。西曆一千八百八十四年。我朝治十七年 清國光緒十年荷蘭人在此地者。不服政令。割據蘇拉地方。建一自由國。稱曰新共和國。首府曰來巴達。

問蘇拉蘭形勢

答曰。蘇拉接那達爾之北。在都給拉河及桑路斯河之間。土人慄悍。西曆一千八百七十九年。我明治十二年 清國光緒五年酋長塞底瓦約攻那達爾。破英軍於以三都拉。又大戰於羅克士特里。多敗績。衆散。仍獨立。有酋長統之。居民專事農牧。

問本洲諸島嶼形勢及所屬

答曰。本洲諸島除馬達加斯加及各莫羅諸島外。皆為歐洲諸邦隸屬。其散布大西洋者。率帶火山質。

馬達加斯加島。在本洲東南。為最大島。長殆千哩。山嶺峻險。綿亘如脊。最高者九千尺。東岸受東南恒信風。多降雨。土壤肥沃。穀果豐碩。民勤農牧。又產良材。有王專政。居民約三百五十萬。阿瓦斯種人最多。智有威力。首府曰安達阿里窩。在島之中央。東岸海口曰達米打威。今屬法國。

加拿列諸島。在洲之西北。屬西班牙國。最大者曰德內黎非島。亞之者曰大加拿列島。在最西者曰發祿島。

亞索利諸島。在洲之最西北。有三迷給爾。發牙爾等九島。

馬達拉諸島。在加拿列及亞索利諸羣島之間。首府曰法查耳。汽船往來大西洋者為必由之地。給不比特諸島。在比特岬西。桑賓桑為其良港。諸島共屬葡萄牙。

毛里西亞島。屬熱帶中。在馬達加斯加之東。地氣酷熱。風景絕佳。產糖尤多。首府曰波多魯義亞森。森島在西海。當南緯九度。為火山巖。屹立于海面三千尺。三厄勒那島。在其東南八百哩。首府曰若迷斯敦。雖小島。以嘗流拿破倫一世有名。

又東海有塞古勒亞密蘭。羅得給諸島。共屬英國。

不爾奔島。亦在馬達加斯加之東。首府曰三德尼斯。產咖啡及香料。中

有二火山。屬法國。其他西海有匪地、維多波及亞那奔島。屬西班牙。北林西及聖多美島。屬葡萄牙。

輿地答問下卷

第三篇

第五章 北亞美利加洲

問北亞美利加沿革及形勢

答曰。亞美利加洲。為地球之西土。與東土三洲不相連。地分南北二境。中祇一綫相聯。北亞美利加。北距北冰洋。東距大西洋。西距太平洋。南臨墨西哥灣。加里比安海。面積八百六十萬方哩。

西曆一千四百九十二年。我明隆元。年明義大利人哥倫始檢出此土。抵加里比安羣島。以為抵印度。遂名其地曰西印度。後西班牙人知有亞美利加。墨西哥等處。廣大富饒。率兵取之。以次蠶食。因或稱新世界。法英二國亦相繼尋至。拓地殖民。築堡壘守之。法據南北。英據其中。荷蘭丁

抹人等亦來墾闢。後多為英國所併。一千七百七十六年。我安永五年 清國乾隆四十四年

美利堅人叛英獨立。合十三州建共和聯邦。推華盛頓為大統領。英屬僅餘北境之土。尋墨西哥亦叛西班牙獨立。

人口約八千萬。內約六千萬為歐人種。餘為黑人、印人及混合種族。有丁抹屬地、哥里蘭、英國屬地、加奈陀、美利堅合眾國、墨西哥、中央亞美利加諸國等。

問地勢及沿海

答曰。西有哥爾的拉山系。東有押罷拉既掩山系。中間平野廣大。北至北冰洋。南距墨西哥灣。沿海參差不齊。岬灣頗多。長約二萬四千五百哩。約三百五十方哩。東岸有巴芬、哈德孫、桑勞稜斯、法的、墨西哥諸灣。臘不拉多、新蘇格蘭、佛羅里達、于加單、四大半島。及黎斯、洛多、哈達拉、色比諸岬。西岸有加利福尼灣、亞臘斯加、下加利福尼二半島。北岸有普地

亞灣

問島嶼及海峽地峽

答曰。島嶼大者。東海有安底各地、普林斯義德瓦、新著大島、巴摩大士諸島。及西印度群島。極北亦有數大島。最大者曰哥里蘭。西海有萬古福島。海峽不一。哈德孫在哈德孫灣。大西洋之間。大關在巴芬灣。大西洋之間。北勒在臘不拉多。新著大島之間。白令在亞細亞。亞美利加二洲之間。地峽曰巴拿馬。在南北二洲中間。最有名。

問山嶽河湖

答曰。本洲最高之地。墨西哥高原。哥爾的拉山系中。有落機山脈。押罷拉既掩山系中。有亞利俺尼山脈。河道紛歧。皆貫流中央平原。南有密士失必。南流入墨西哥灣。東有桑勞稜斯。東流入勞稜斯灣。北有薩斯加查漢。下流曰奈爾河。東流入哈得孫灣。有馮更些。北流入北冰洋。謂之四大

河。西岸有哥羅拉多及可倫比亞二水。注于太平洋。湖沼之大且多。各洲無比。故有湖沼大陸之稱。北境有蘇卑略。米齊安。休倫。厄利。安達略等。五湖合算廣約九萬方哩。又有大熊。大奴亞。他巴斯加。維尼百等。

問氣候及動植諸物

答曰。本洲起于北緯十度。止于八十度。故氣候互異。極北嚴寒。同于亞細亞北境。迤南漸溫。正南溽暑如蒸。降雨多于西南。少于東北。生產諸物。大抵同歐亞諸洲。生物有水牛。麋。熊。海豹。狸等多生北方。又有袋鼠。蜂雀。響尾蛇等。

問礦物何如

答曰。北美寶藏甲於天下。種類極衆。產量亦大。最富煤礦。若亞利俺亞。山西。遏巴拉。西安。煤礦。廣七萬方哩。密梭里河邊煤田。約八萬五千方哩。爲合衆國中第一。合算國中約十九萬方哩。加奈陀亦產出頗多。其

他有金銀銅鐵鉛錫汞等。指不勝僂。產鐵最多。

北部北亞美利加一

問哥里蘭形勢

答曰。哥里蘭。東北距大西洋。西南臨巴芬灣。大關海峽。廣狹未甚詳。蓋群島連接。冰雪凝結。以成大島。鴨斯基毛種居之。土人漁獵海豹及鯨。以爲生。產大麥及馬鈴薯少許。屬丁抹國。西岸有數處殖民。

島西有那拉斯海。西曆一千八百七十六年。我明治九年清國光緒二年船主那拉斯檢。搜至北緯八十三度二十分之地。因以得名。後又美利堅海軍副提督。克利利。至八十三度二十四分之地。

問加奈陀形勢

答曰。加奈陀在北美洲之北。東距大西洋。西距太平洋。南連美利堅國。北至北冰洋。廣約三百五十萬方哩。約同於歐洲全土合新著大島。占北美全洲

三分之一。人口約五百萬。一地方之四一其地皆屬英國。分爲十二州。英國總督駐劄於阿他瓦。歲開會議於此。各州又別有會議。山之最高者爲落機山一部。在可倫比亞州。河湖支派甚雜。河曰桑勞稜斯。馬更些。薩斯加查萬。及不稜撒。紅河。湖曰蘇卑略。休倫。厄利。安達略。維尼百馬尼。多巴及大熊湖等。氣候寒暑比歐洲無大差。唯四時乾燥。居民種類不一。土人甚多。其他英國所徙之人。皆用英語。若貴北州。係法國人苗裔。仍用法語。多住桑勞稜斯河濱。農耕之外。或漁海伐木以爲生業。與英國及合衆國往來貿易。頗爲繁富。雖多礦物。採掘之業未開。製造亦粗。

問都府及交通

答曰。首府曰阿他瓦。其他府市大者曰孟的里。多倫多。共居民十萬餘。又有貴北。不里敦。哈勒法。撒約翰。威尼北等。江河湖沼匯集流通。水利之便。他邦所未見。自桑勞稜斯河口。溯歷數大湖。貫大陸中央。入馬更

些河。可以得達北冰洋。鐵路長一萬三千哩。若加奈陀。太平洋路。通東西兩大洋。縮航路約九百二十哩。

問新著大島形勢

答曰。新著大島。在加奈陀之東海中。其黎斯岬距英國阿爾蘭。格里亞岬。不過海路千六百哩。沿海出入甚多。腹地有沃野。產良材。又富銅煤。其海產魚最旺。民皆以捕漁爲業。都府曰桑若漢。與散約翰同稱異地在東岸。人口三萬五千。爲大埔頭。英官駐劄。

美利堅合衆國二

問美利堅合衆國形勢

答曰。美利堅合衆國。花旗國呼爲在北美洲之中。東距大西洋。西至太平洋。南連墨西哥灣。北接加奈陀。東西二千八百哩。南北千七百哩。廣約三百五十五萬餘方哩。建國以來。技藝工作駸駸開明。百年前人口僅三

百萬。今殆則七千餘萬。五方里二十沿海平整。無大出入。東部押罷拉既
施山脉修巨。西方河流交錯。中央平坦廣大。密士失必河長約四千二
百哩。來源甚遠。曲折濶洄。其所灌溉。地極肥沃。支流數十。皆有航行之
利。若密梭里河。可得以泝水源。落機山麓。其他隨在疏鑿。若益利運河
至大湖。以達哈德孫河。維爾蘭運河。通黎稜斯河。鐵路長殆十七萬哩。
四通八達。電線長五十五萬哩。設電話局三十五萬餘。郵信歲約八億
通。商船有二萬四千餘隻。交通之便冠於宇內。

密士失必之外。河川之注大平洋者。為可倫比亞。哥羅拉多。注大西洋
者。為哈德孫。特爾拉華。撒克也。般那。波多麥。惹迷斯。楓。潘拿等。湖有米
齊安及大鹽湖。大鹽湖在高地約四千二百尺。谷數陸河。鹽氣甚鹹。

問氣候及生業物產

答曰。氣候不一。寒暑共酷。唯西面太平洋之地。頗為和平。民產以農牧

為主。採礦亦盛。呵海呵河。及波多麥河以北諸州。製造最精。沿海專動
漁獲。至商業。內外會通。各地貿易極其旺盛。所輸出貨物。為綿布五穀
石油金銀及烟葉。所輸入為鍛鐵織絹磁器及珈琲糖霜等。

此國礦物之富。不可數計。西部及中央諸州。產煤無量。又有全山殆成
鐵礦者數所。落機山畔諸州。及太平洋諸州。產金銀頗夥。

問住民政體及軍備

答曰。住民多係英人及日耳曼人苗裔。言語文字與英國同。黑人種約
八百萬。舊土人種漸滅。今僅三十萬人。全國分為四十四州五部。行聯
邦共和政。有立法院。事必會議而後定。舉大統領。管理政事。又有陸海
軍總督。陸軍常備兵不過二萬七千餘人。別有民兵十一萬五千。海軍
有軍艦百九十餘隻。水師一萬二千餘人。造船廠在不穀。查爾士頓。
波子某等十餘處。

宗教任人民自由。然多奉新教者。殆三千萬人。奉舊教者。約一千萬人。各等異端無所禁之。好講學業。遍設大小學館。增益知識。北部諸州及新英蘭。殊為盛大。

問都府

答曰。首府華盛頓。創業之主華盛頓所建。因名焉。有政廳。議事堂。街衢。濶大。車馬絡繹。曰紐育。在哈德孫河口。居民約百七十萬。雖人口之稠。遜於倫敦。繁華富庶。為商賈薈集製造工作之要地。稱為美洲之最。海港亦為通國第一埔頭。其他有費拉地。費不穀。隣市加俄。波士敦。聖路易。易。霸地。磨。津。津。拿地。桑。方。斯。西。哥。新。阿。爾。蘭。等。皆頗殷富。

墨西哥三

問墨西哥形勢

答曰。墨西哥國。在北美洲之西南。巴拿馬地峽之北。東界海灣。西距太

平洋。西北連美利堅。東南至瓜地馬拉。廣約七十四萬方哩。往昔稱亞約克。為一強國。後為西班牙人所攻略。名曰新西班牙。後叛西人獨立。建共和國。西曆一千八百六十四年。我元治元年。清國同治三年。法蘭西帝那破倫三世遣軍攻之。立奧帝弟馬西密憐為帝。未幾馬西密憐為國人所敗死。後獨立建聯邦共和國。今為二十八州及下加利福尼一部。地勢為一帶高原。瀕海之區卑而曠。氣候高處則和適。低地炎熱異常。有燥溼二時。瘴癘侵人。高原曰亞惱遏。高約七千六百尺。山之大者。曰塞拉馬德。拉。曰哥爾的拉的。亞惱遏南端有火山十三。波波約達伯多爾山最高。河流湍急。無通舟楫。地多礦山。凡五百六十九所。內五百四十一所為銀礦。鑿掘之額。歲值貨銀六百萬磅。居世界產額之半。金銅亦富。山林饒良材。土壤腴沃。民業以採礦為主。農耕次之。至製造無可觀者。

問民族及都府

答曰。人口一千二百萬。多西班牙遷徙遺族。及混合種。用西班牙語。舊土人種漸滅。宗教概奉舊教。首府與國同名。在亞惱遏高原中央。居民約三十二萬。街衢平直。中有伽藍。鏤金雕玉。有壯麗之觀。亞之者。曰瓜達拉沙拉。鐵路長五千哩。自首府通委拉古盧斯。及美利堅之新荷勒安。桑方西斯哥港。

問于加單形勢

答曰。于加單。在墨西哥東南。為半島。雖屬聯邦。叛服不常。氣候溫和。土田豐饒。首府曰美里達。居民約三萬八千。海港曰干比底。

中央亞美利加及西印度群島四

問中央亞美利加形勢

答曰。稱南北二洲相連之地。曰中央亞美利加。有五共和國。瓜地馬拉。國首府曰新瓜地馬拉。三薩瓦多國。首府同名。尼加拉瓜國。首府曰馬

那加。開都拉斯國。首府曰的格斯瓜巴。哥斯德里加國。首府曰三若西。別有英屬開都拉斯。首府曰百里斯。又有莫斯及王國。首府曰格勒敦。全土狹長。隔于兩海之間。廣十八萬六千方哩。人口約三百萬。一方哩則六人多西班牙人。半為土人。宗教奉舊教。高原肥腴。宜果穀。火峯甚多。地震尤烈。

巴拿馬地峽。一綫界隔東西兩洋。濶僅數十里。開為海道。兩洋混為一水。便捷甚。西人屢發其說。以地險阻廢。今美利堅人亦方議興大役云。

問西印度群島形勢

答曰。自佛羅里達南端。色比岬至南美荷里諾哥河洲。海上島嶼羅列。總稱曰西印度群島。合算廣約九萬九千方哩。人口約三萬許。概屬黑人。間有西班牙遺種。雖居熱道之中。海風能解暑熱。一歲分為燥濕二時。霖雨常自五月至十一月。地概肥沃。產良糖。珊瑚。綿布。椰子。煙葉等。獸

書甚稀。以短耳兔為最大。除小安的列及巴哈馬諸島東部外。山嶺綿亘。樹林蕃茂。產桃心木等良材。小安的列島多火峯。時迸裂。地常震動。群島分為四部。曰巴哈馬諸島。大安的列。小安的列。又曰向下風諸島。海地島有二獨立共和國。餘皆隸屬歐洲諸國。

問西班牙屬地諸島形勢

答曰。古巴。波德里各。共在大安的列諸島中。屬西班牙。古巴。群島之最大者。人口約百五十萬。內百萬人種。首府曰哈瓦那。居民二十萬。臨佛羅里達海峽。風光美麗。府中一寺。藏哥倫遺物。鐵路有千哩。糖烟產出殊多。

問英屬地諸島形勢

答曰。牙買加。巴哈馬。及小安的列諸島。大半屬英國。牙買加島。在大安的列諸島中。大亞古巴及海地。人口約五十萬。島中河流縱橫。灌溉有資。產糖珈琲及香料。首府曰西班牙敦。海口曰京敦。貿易紛繁。

巴哈馬諸島。在古巴之北。大小數十島。為珊瑚所結成。首府曰拿騷。其瓦的零島。哥倫始所檢出也。

特里尼答。巴巴多。安地卦。在小安的列諸島中。特里尼答。近接南美。以有瀝青湖。著巴巴多。人口最稠密。安地卦。物產最多。輸出糖酒等。

百慕大諸島。在巴哈馬東北。大小數百。亦珊瑚島也。中五島有居人。都府曰哈密爾敦。

問其他諸島屬何國

答曰。法國有馬的尼瓜達鹿及。在小安及二三島。荷蘭有古拉索。不廷哀勒等。亦在小安的列又與法國分有馬的尼。丁抹有威森諸島中。三古盧斯。聖多馬及聖約翰島。

問海地島形勢

答曰。海地島。隔海峽對古巴島。大亞于古巴。然人口稀疎。不至百萬。始

法人據其西偏買黑奴力作其種繁衍遂殺法人推雄者為酋獨立故多黑人及混合種地多沃野礦山然不許歐人來住島內分為二共和國一為海地首府曰波德比隣一為多米尼加首府曰三多明各國亦各稱多

第六章 南亞美利加洲

問南亞美利加形勢

答曰南亞美利加東南距大西洋北距大西洋及加思比安海西距太平洋廣約六百五十萬方哩沿海長一萬五千哩出入甚少灣之最著者亞馬孫河口拉不拉他河口岬角北有加利那岬東有聖羅克岬南有合尼岬西有巴利那岬海峽則極南唯有麥折倫一峽耳島嶼亦甚少最大者為亞馬孫河口之馬拉若島極南有鐵府依勾群島西南海上有小島數百氣候北半皆在熱帶中酷暑如燬迤南漸覺溫和再南

寒冽極南如北境冰雪常封但雖熱境東南東北貿易風帶潤濕之氣助草木長養且觸安斯連山沛然興雨較之亞非利加炎威稍減且少瘴氣若安斯山西無雨之地亦降露湛灑足以露土要之低地多暑高地多寒中間和適

問地勢及山河

答曰安斯連山脉綿亘西方長約四千五百哩東有巴西連山北有巴利米亞加利連山安斯連山中伊黎麻尼及瓊拉達為最高又脉中多火山約百三十處或然或熄阿公加瓜山高二萬二千四百十五尺亞之者為深波拉索山高二萬七百尺安底瓊那戈堆巴貴三火山中間平野濶大自南連北概皆肥沃亞馬孫河疇勒諾哥河拉不拉他河等有舟楫之便若亞馬孫河合支流可通舟舶者計五萬哩湖水有馬拉該波者在委內瑞拉通於海低低加湖在玻里非地高一萬二千尺餘

問動植礦物

答曰。此洲世稱植物大陸。奇花異樹。蒼蔚繁茂。喬木干霄。可以造船。草卉芬芳。可以供藥。生物特多禽蟲。其珍異者。獸有獾無峯駝絨羊亞獅。獵豹獼猴。禽有鷓鴣鵬鷄。鱗蟲有蟒蛇鱷魚之屬。礦物亦頗富饒。安的山斯山邊。到處莫不有金銀銅錫鑽石寶玉。

問人民及國體

答曰。人民分爲四種。歐人種皆自歐洲遷。尤多西班牙人。巴西有葡人子孫。約全土三分之一。土人即印甸種。約五百萬口。他有黑人雜人。諸國皆行共和政。至內地情狀。未盡能詳。

問哥倫比形勢

答曰。哥倫比。舊稱新加拉那大。在本洲西北隅。連北美。分爲九州。建聯邦共和國。廣五十萬方哩。人口約四百萬。西有安的斯山脉。重疊聳立。

東方坦廣。疇黎諾哥河支流貫注之。氣候迥殊。沿海酷熱。首府曰波哥大。居民約十萬。在高原^{六八千}風光溫和。西岸即巴拿馬。居民約三萬五千。兩府間通鐵路四十七哩。又大西洋岸。有哥倫。通鐵路二百五十哩。聯絡東西兩洋。實爲要道。物產極夥。有桃心木松栢珈琲加加阿生綿染料銀等。

問委內瑞拉形勢

答曰。委內瑞拉。連哥倫比之東。巴里墨山脉以西八州。及數部。合爲聯邦共和國。面積約六十三萬餘方哩。人口約二百萬。疇黎諾哥河橫貫之。流域廡厚。又有加斯基亞運河。首府曰加拉架。居民八萬。他有瓦稜薩。馬拉該波。物產略同哥倫比。

問歪阿那形勢

答曰。歪阿那。西連委內瑞拉。北臨大西洋。概多叢林丘岡。林多良材。河

富鱗族英國荷蘭法國分轄之。英屬地最大。廣約十九萬九千方哩。人口約二十五萬。首府曰若耳日敦。臨特默拉拉河。使役者多黑人雜人及清人。蘭屬地稍小。首府曰巴拉馬利波。近蘇利南河。法屬地最小。人口約三萬。多黑人。首府曰加夜那。瘴氣最毒。為罪人放流之地。

問巴西形勢

答曰。巴西南美大國也。東北距歪阿那。大西洋。西界哥倫比。秘露。玻利非。烏拉乖等。廣約三百二十二萬方哩。大於美利堅國。殆比歐洲全土。人口約一千四百萬。高原坦闊。岡陵紛錯。西北卑下。亞馬孫大江。滔滔東下。支流匯集。門口似海。三方濟各河。北流入大西洋。巴拉圭。巴拉拿。烏拉乖諸河。縱橫浸漑。樹林茂盛。甲於宇內。首府曰來的熱內盧。居民三十六萬。他有巴布亞。伯能不各。民多住瀕河及沿海。物產有鑽石。寶石。金。汞。銅等。珈琲居世界產額之半。鐵路長殆六千哩。外國貿易漸盛。

問巴拉圭形勢

答曰。巴拉圭。在中部。小國也。西南界亞然丁。在卑路哥馬約及巴拉拿兩河間。不瀕海。廣九萬二千方哩。人口約四十萬。首府曰亞松桑。居民約一萬八千。設鐵路不足二百哩。然河水環流。商賈往來。悉賴舟航。物產有巴拉圭茶及煙葉。

問烏拉乖形勢

答曰。烏拉乖。在拉巴拉他河口。北接巴西。西界亞然丁。東南臨大西洋。廣七萬四千方哩。人口約十五萬。為南美最小國。首府曰蒙的維德。居民十四萬。頗為要港。鐵路僅五百哩。貿易多由河道。平原坦廣。牧畜最多。產獸皮。羊毛。乾肉。獸脂等。

問亞然丁共和國形勢

答曰。亞然丁。又曰拉巴拉他。在本洲之南。東界巴拉圭。烏拉乖。大西洋。

西至智利。南至南冰洋。北連玻里非。廣五十萬方哩餘。人口約四百萬。南有巴他峨尼。今概屬此國。平原濕熱。民業牧畜。歐人遷移者便種小麥。各部聯合建共和政。首府曰不宣塞列。居民五十萬。他有哥爾多瓦及路薩利阿。鐵路長六千哩。電線三萬哩。巴他峨尼。極南之地也。砂磧荒蕪。人皆長身。別無物產。捕三趾駝鳥及兔等為業。

問智利形勢

答曰。智利。在本洲西南。面太平洋。北至玻里非。地勢狹長。自亞答加馬沙漠至麥折倫海峽。長二千二百哩。闊百哩。廣約二十九萬七千方哩。人口二百七十萬。寒流自南冰洋來。氣候冷濕。人民勤勉。攻礦務農。田隴在安的山脈間。產大小二麥。糖綿等。硝石及銅最富。首府曰撒地牙。居民二十二萬。海口曰法巴勒索。為大埔頭。與英國貿易頗盛。鐵路千七百哩。電線一萬四千哩。

路千七百哩。電線一萬四千哩。

問波里非形勢

答曰。玻里非。在本洲腹地。東北至巴西。西連秘魯。太平洋。南界亞然丁。廣約七十七萬二千方哩。人口二百五十萬。安的山至此最高。凡二萬尺。其餘脈為高原。至亞馬孫及馬得拉河流域。西又有低低加高原。首府曰朱基。居民一萬三千。府市最大者。曰拉巴斯。居民五萬六千。最著名者。曰波多西。居民一萬二千。人民以農耕及採礦為業。無鐵路。惟藉亞然丁之不宜塞列港為貿易。

問秘露形勢

答曰。秘露。在本洲之西。東界巴西。玻里非。西南距太平洋。北連厄瓜多。安。的斯東麓。樹木叢密。亞馬孫上流之地。頗饒沃。多種甘蔗。首府曰利馬。居民十一萬。為本洲第一互市場。海口曰加勞。又有阿勒基巴。古斯。

各等鐵路千七百哩。其一路殆達安的山頂。物產有銀、硝、羊毛、鳥翼。

問厄瓜多形勢

答曰：厄瓜多。在本洲西北。東至巴西。南界秘露。西連太平洋。北接哥倫比。地當赤道。廣十二萬方哩。人口約百萬。多住於安的山間高地。首府曰基多。高九千五百尺。居民八萬。海港曰瓜亞基。居民四萬五千。人民專勤農耕。產加加阿樹膠、珈琲及藥材樹皮。鐵路僅百哩。

第七章 阿西亞尼亞洲

問何地稱阿西亞尼亞洲

答曰：太平洋西南有島嶼。大小不一。總稱曰阿西亞尼亞洲。又曰大洋洲。今列五大洲之一。分爲三部。一曰澳斯太刺利亞。即澳大利及新西島。傍近諸島也。一曰馬來西亞。又曰東印度諸島。一曰波利尼西亞。合稱墨拉尼西、木哥羅尼西諸島。

問澳大利形勢

答曰：澳大利。在南半球爲一大洲。面積約三百萬方哩。古本窮荒。始歐人之殖民。無五穀禽獸。可以資生理。近自寓者日多。開墾土地。種麥、麵、牧牛羊。日用之需漸足。沿岸岬灣甚少。東北有約克半島。及加奔達里灣。南有斯奔塞灣耳。腹地東南墨來河所浸灌。約五十萬方哩。斯奔塞灣北。藪澤之地。約一萬方哩。及四邊沿海一帶低坦。其他皆高原荒。最沙漠。茫渺。廣殆百五十萬方哩。山巒環之。連亘於東者。曰達溫仙。最高七千三百五十尺。有澳洲亞卑斯之稱。墨來河支流他隣河。至源頭約二千三百四十五哩。爲洲中行商之大路。其他東岸有非斯路河。及巴的基河。北岸有不倫達斯河。西岸有亞薩巴敦及斯萬河。湖沼大者。曰哀爾。南有倒連。西有稽爾多泥。墨來河之注入者。曰亞勒山。得黎。在高原中者。曰亞摩的斯湖。有鐵路聯絡各府。而道路未修整。

問氣候及物產

答曰。氣候乾燥酷熱。溫度俄變。雨候在北半熱帶部自十一月至四月。在南半溫帶部自五月至十月初。不生果穀。今既蕃殖。特產此地者。為利加樹及刺球花。生物亦異於他洲。有袋獸之大者。為長尾驢。肉食獸之暴者。為野犬。若食火雞一種。鴨鶩最奇異。禽蟲多翅毛之美。蛇蝎有毒。毒螫之害。至牛馬羊之屬。近亦充斥。礦物有金銀銅鐵錫煤紅碧玉等。金產富於天下。

問人民及區域

答曰。土人稱澳大利黑人。其數僅不過三萬。最為愚魯。殖民概屬英人。殆三百萬口。皆用英語。分為維多利。新南威勒士。姑因蘭。南澳大利。西澳大利。各有政廳。設議會。通洲屬英國兼攝。有總督統轄。

問維多利形勢及首府

答曰。維多利部在本洲東南隅。地雖小。人口頗衆。北有墨來河。可通舟楫。南有比利牛斯山。格朗比亞山。東有達溫仙多山。首府曰麥普尼。瀕呀拉河。居民約四十五萬。有大商工場。其他有巴拉列。桑達亞斯。其浪等。皆為都會。民業農牧及採礦。產羊毛金麵粉等。有鐵路二千哩。電線四千哩。

問新南威勒士形勢

答曰。在維多利之北。為澳洲殖民最古之地。山之最大者。為藍山。利末不山脉。及新英蘭山脉。首府曰悉德尼。居民四十萬。官衙壯麗。五方輻湊。貿易殊盛。其他曰墨多蘭。紐加斯爾。生業以農牧為主。採礦次之。產羊毛米穀煤錫等。有鐵路二千哩。電線二萬二千哩。

問姑因蘭形勢

答曰。在本洲東北隅。中央山嶽峻嶒。高原平闊。河流分布於四方。其大

者曰不都羅及巴的岡河。人口約五十萬。首府曰弗里斯敦。居民約八萬。民業亦事農牧及採礦。產玉蜀黍羊毛金糖等。有鐵路二千哩。電線九千哩。

問南澳大利形勢

答曰。在本洲南部。其地廣邈。約百萬方哩。然人民稀少。僅三十五萬口。住南方小邑。山曰弗林的。河曰弗因格克利。首府曰亞的來。居民七萬。地適小麥。其產額為澳洲第一。他產羊毛銅及葡萄酒。有鐵路千八百哩。電線六百哩。

問西澳大利形勢

答曰。在本洲西部。殆居全土三分之一。然腹地沙漠荒涼。沿海唯有三邑。居民五萬耳。首府曰巴亞士。產羊毛及鉛。有鐵路五百哩。電線三千哩。

問達斯馬尼形勢

答曰。達斯馬尼島。又曰萬地曼蘭。在本洲東南隅巴斯海峽。人口十四萬。沿海參差。港濱甚多。中央岡陵起伏。間瀦湖水。南有德溫河。北有達馬河。風光明媚。氣候和平。以為澳洲一大園。首府曰合巴登。居民三萬。要港曰浪西登。商船輻湊。產羊毛金錫及果實良材。

問新西蘭島形勢

答曰。群島在澳洲東南海上千二百哩者。總稱曰新西蘭。有二大島曰南島。北島。隔克古海峽。小者曰斯的瓦島。山峯高崇。最高者曰南方亞卑斯。高一萬二千三百五十尺。在南島。火峯最高者曰挨哥蒙。高八千二百七十尺。在北島。湖水曰斗波。出自威加多河。首府曰控另登。居民三萬。奧克蘭居民六萬。共在北島。其他有察坦及基督支西。全島人口六十萬。內約四萬人稱毛利族。馬來種也。自波利尼西群島遷徙者。此

地海風送温。寒暑適中。雨候得宜。松柏茂盛。果穀咸利。牲畜皆由他國。有奇禽似鴛鳥。有肉翅善走。餘產金銅羊毛果穀護謨樹。與澳洲貿易尤盛。

問馬來西亞形勢

答曰。亞細亞南海及澳洲北洋之間。大洲小島。若布星羅。無慮數百。總稱曰馬來西亞。又曰東印度諸島。分爲大散達。小散達。摩洛哥。及非利比納諸島。地皆沃壤。而多火峯。雖在熱帶中。海風解熱。氣候温和。降雨得時。故樹木蕃殖。高地則深林茂密。低地則生胡桃甘蔗米穀香料。珊瑚煙葉等。人民約四百萬口。概爲馬來人種。貿易隆盛。然歐美及清國人。概占利權。土地亦屬荷蘭西班牙及英國者居多。

問荷蘭屬地形勢

答曰。馬來群島。自古荷蘭占據。若瓜哇。摩洛哥諸島。蘇門答拉。婆羅洲。

及西里伯等。爲其要地。

瓜哇島。人口約二千五百萬。岡陵重疊。火山有四十六所。首府曰巴達維亞。居民十五萬。又有士里莫。安波那島。有市同名。商業頗盛。摩洛哥諸島。以產丁子有名。

蘇門答拉島。在瓜哇西北。火山最多。最高者曰達蘭格。一萬二百五十尺。人口約百萬。首府曰巴當。地半屬荷蘭。尤富礦物。產金鐵硫黃石炭等。

婆羅洲。在瓜哇之北。爲世界第二大島。山最高者曰基尼巴羅山。一萬三千尺。府曰婆羅。地半屬荷蘭。薩拉瓦及北婆羅地。爲英國所保護。拉不安島。全屬英國。地產安的莫呢。金汞鑽石及石炭甚饒。

西里伯島。在婆羅洲東。以馬加撒爲首府。北半屬荷蘭。南半土人爲九部。奉回教。地多熄火山。又產金。

問非里比納群島形勢

答曰。非里比納群島。在日本西南。數島綦布。大者曰呂宋。曰民答那。首府馬尼刺。在呂宋島。居民約二十八萬。富庶繁昌。埔頭之盛。甲于此洋。所貿易米穀麻布糖烟葉等最多。商業之權在清國人掌中。人種為馬來或尼格利多人。此地舊屬西班牙。近時為美利堅國所兼攝。島北飄風暴雨。以時交作。餘勢常及於我日本。

問波利尼西群島形勢

答曰。群島散在澳洲東北者。總稱曰波利尼西。分為墨拉尼西。米哥羅尼西。波利尼西三部。諸島以火山成者。若三維斯。友島。索撒底島。是也。以珊瑚成者。若加羅里那。馬沙爾島。是也。其最要者為三維斯。及非支二島。

問墨拉尼西形勢

答曰。群島在西部者。曰墨拉尼西。一曰巴布亞。又稱新幾內亞。廣三十萬方哩。為世界最大島。隔倒勒斯海峽對澳洲。山勢峻峭。有高至一萬八千尺者。地味豐饒。叢林稠密。人種曰巴布亞族。西半屬荷蘭。東北屬日耳曼。東南屬英國。一曰比斯麥諸島。舊稱新比勒達尼。一曰撒羅蒙諸島。共為日耳曼所兼攝。一曰新加里多尼。屬法國。為罪人流謫之地。產金及白金頗多。一曰新希伯利。火山島也。一曰非支諸島。有大小二百餘。內有居民者八十島。屬英國。地味肥沃。產糖。首府曰斯不。在比底拉格島。為南洋要津。

問米哥羅尼西形勢

答曰。群島概為珊瑚島。在墨拉尼西東北。在最東者。曰其八的諸島。在太平洋中。人口最密。一曰馬沙爾群島。人口一萬。一曰加羅里那群島。散布海上。殆亘二千哩。多巖礁。一曰馬利亞納群

島屬西班牙多煥火山。

問波利尼西形勢

答曰。群島在赤道南北各亘二十緯度。一曰友島。最大者曰東加答。亦為南洋要津。一曰撒莫亞諸島。以火山成。產椰子。一曰公會群島。屬法國。其大者曰他希的。一曰低島。其數八十。為珊瑚島。產眞珠。一曰馬其薩。為火山島。一曰三維斯群島。在最北。有七島。其最大者曰布哇。有四火山。卯那幾阿山高一萬三千八百四十尺。日卯那羅山高一萬三千六百五十尺。在波利尼西島中最高。列島地味豐沃。產米穀及糖。首府日合諾路。在奧戶島。港灣深穩。足容大艦。貿易頗盛。布哇嘗為一王國。今為美利堅共和國之一。

輿地答問下卷終

明治三十六年五月十八日印刷
明治三十六年五月廿二日發行

輿地答問與附

著者 勸學會

代表者 坂上 半

發行者 育英會

代表者 坂上 半

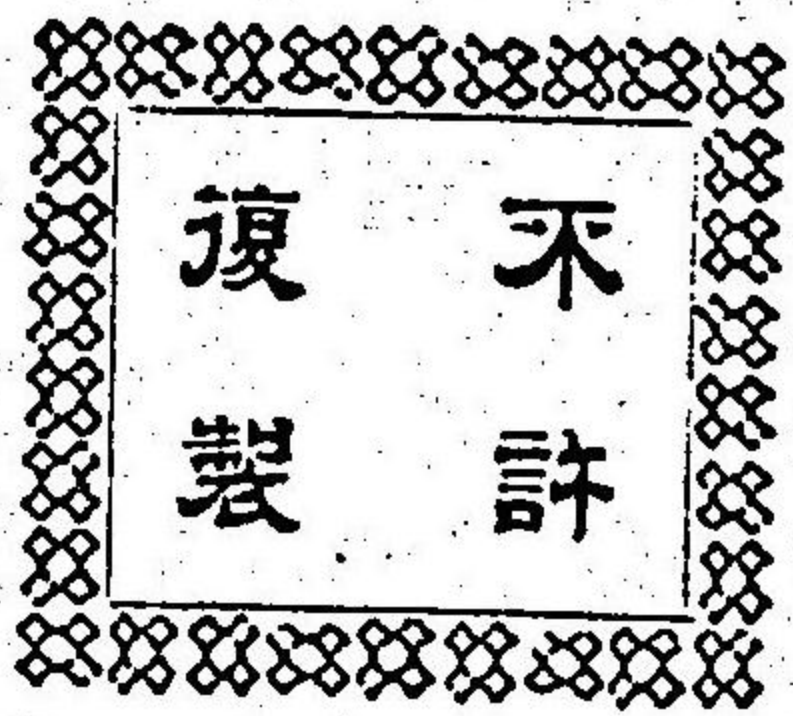
發行者 會社 富山

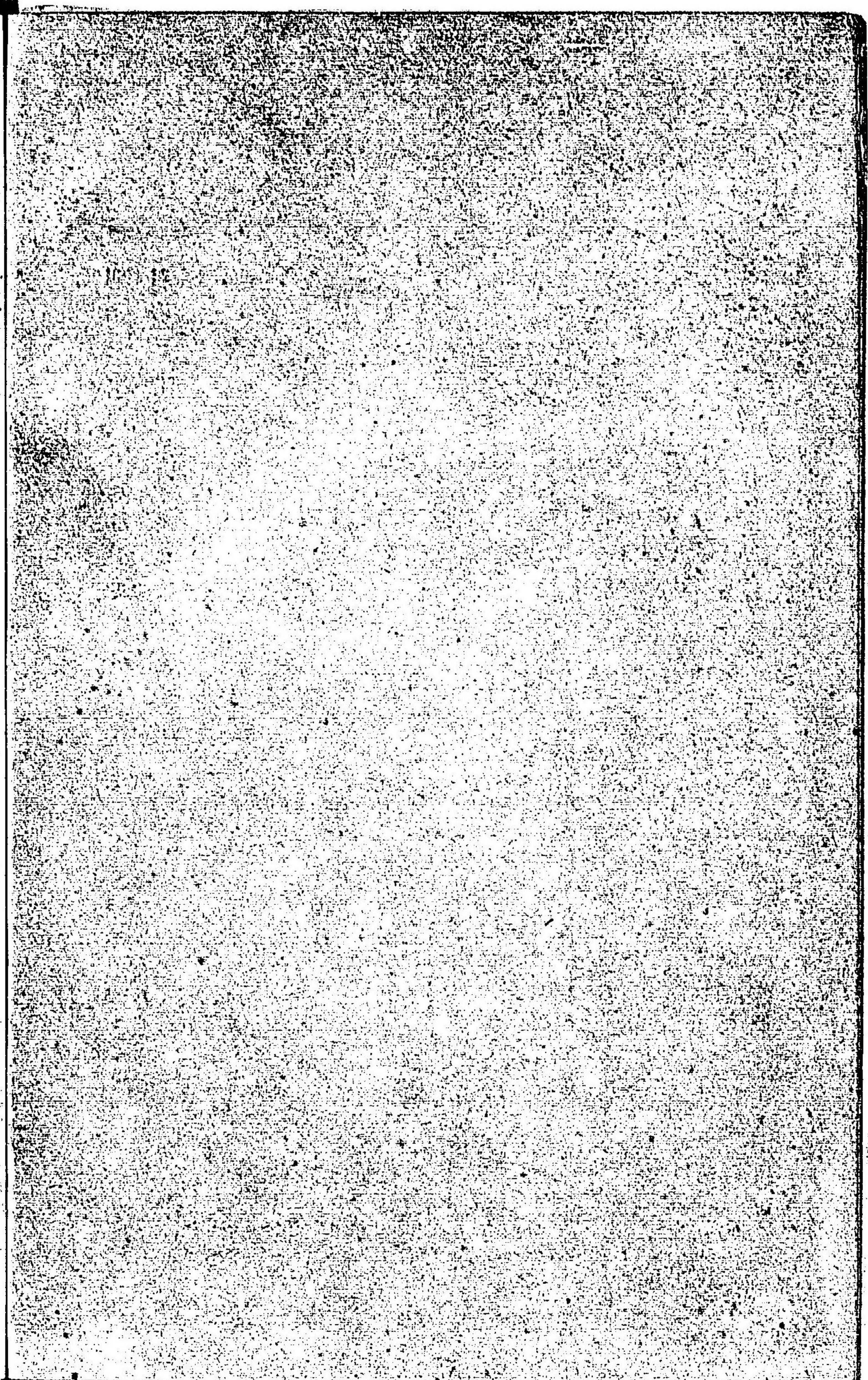
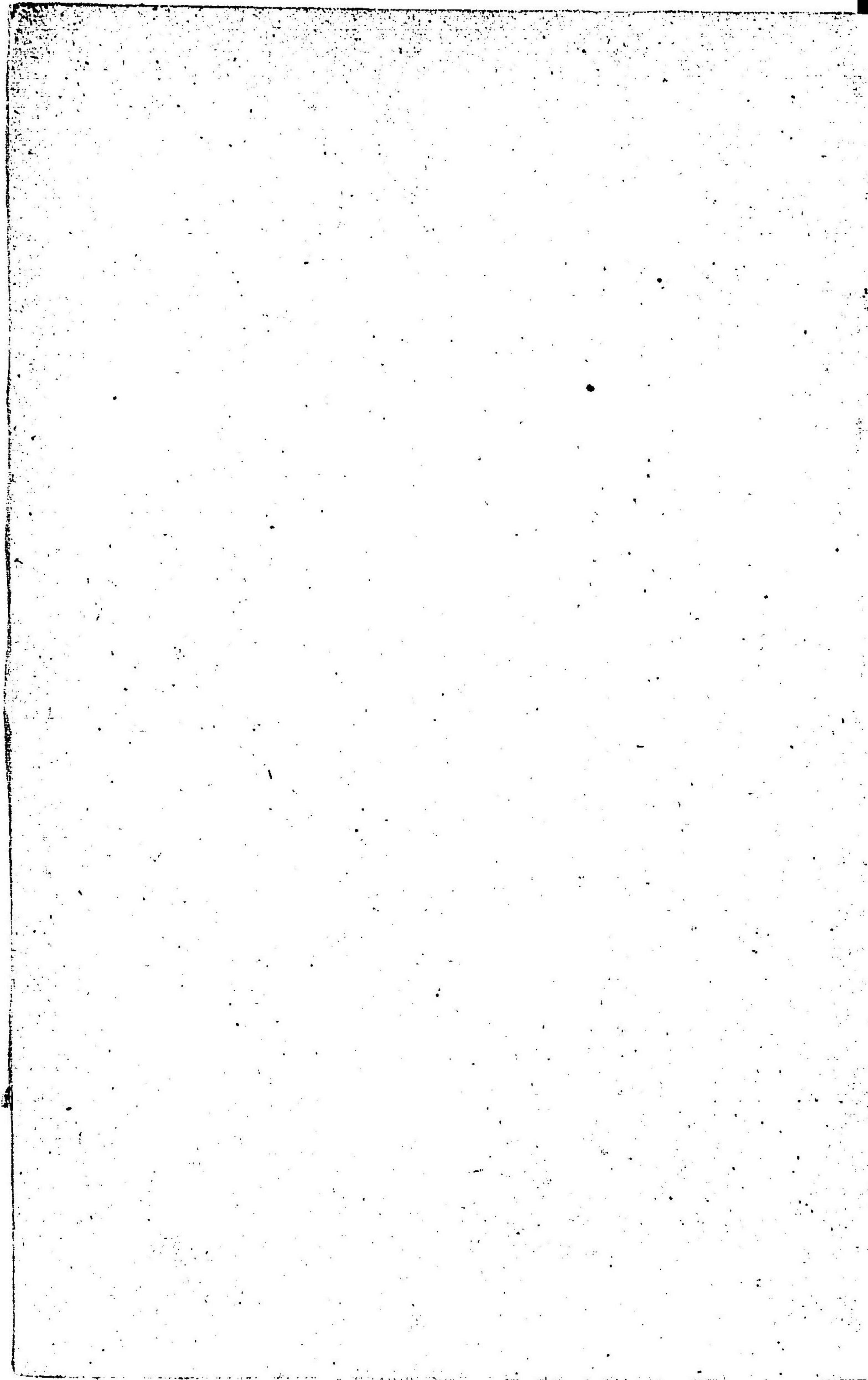
代表者 坂本 嘉次馬

印刷者 山田 榮之助

印刷所 華山 堂

大賣捌 上海勸學會分社 富山房 育英會 樂善堂 經濟雜誌社





81
849

18

