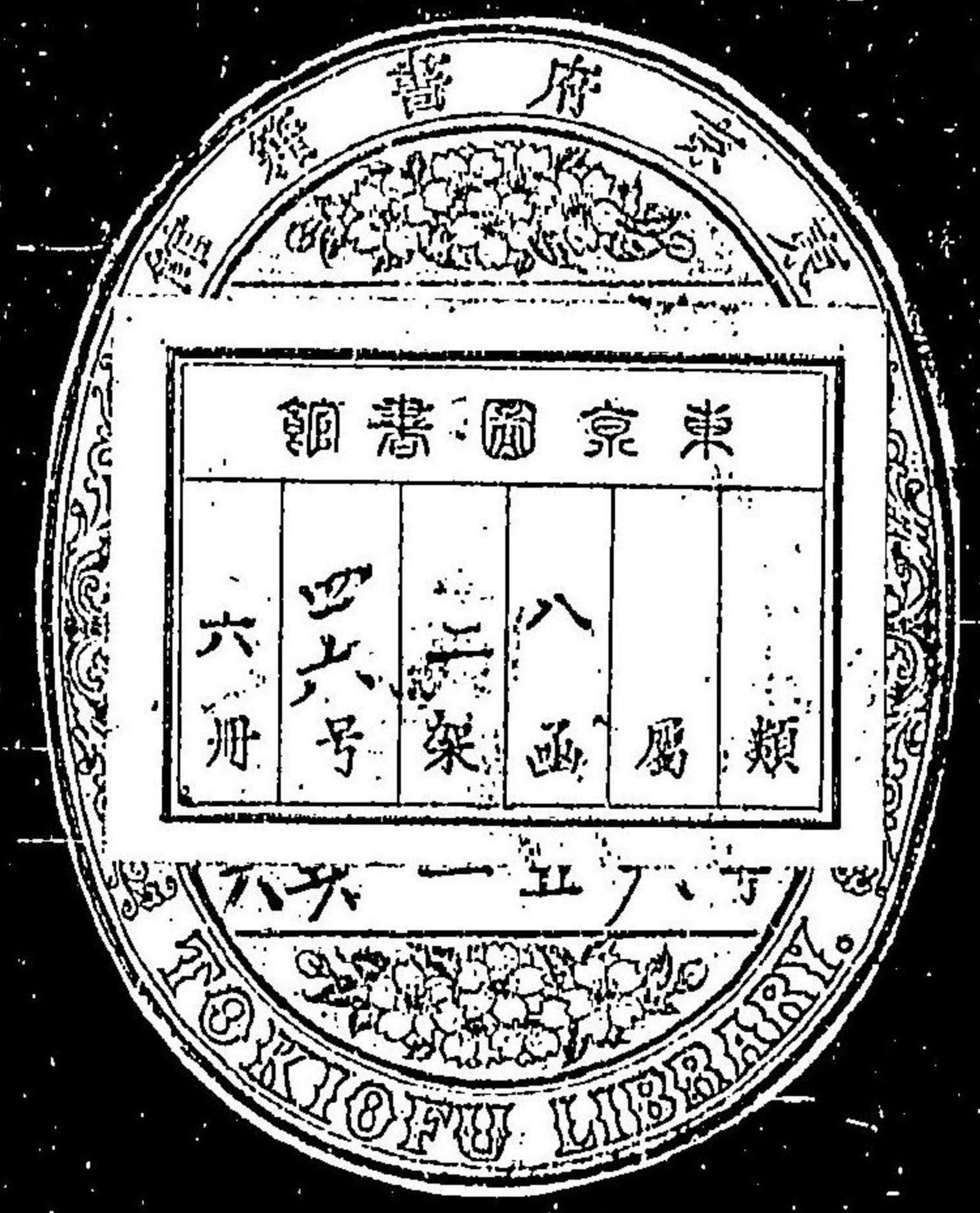


內科
理學
診斷法
肺臟之部
一

46



小林義直譯

定價二圓

內科
必携
理學
診斷法

明治八年十二月

十三日版權免許

蘆灣漢舍梓

序

治病之要家在於診斷矣而舊來其法不精往往致投劑與病症齟齬余平生深愛之頃者學友小林義直携譯本若干卷示余請序余繙讀之則米國醫士爾密斯氏所著理學診斷書也

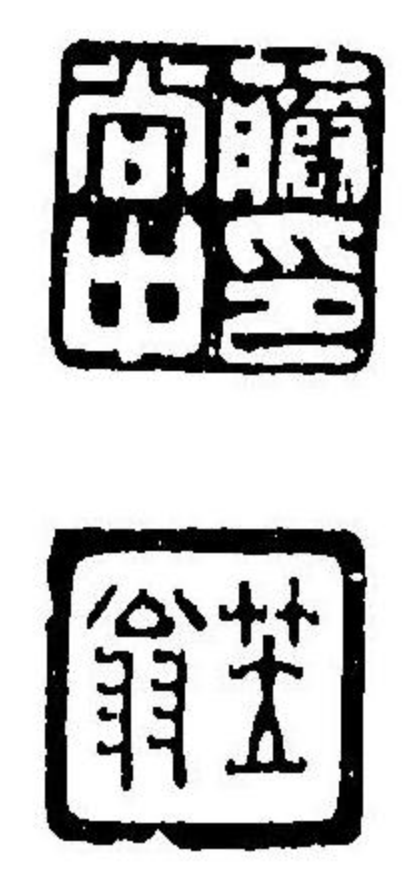
診錄注 月
理論的切簡而明約而備開吾
積年胸霧不鮮少矣蓋我醫
術近來益闡而於斷之法漸入
精微沈疴篤疾剔撥無復餘蘊
如此書其尤者也義直前舉東京
醫學教授負督責生徒後及轉
其職慨然致仕留心於醫道進步

有餘暇輒著書以益於醫教其立
志之高且遠與夫醜然企踵於權
門名利是求者全異其撰矣宜哉
其著書頗多而益行世也今又
譯此書疾醫之所尤要而不可缺
者也疾醫若能熟讀玩味則庶
幾乎於斷精密治方適其宜余

已喜此書之有功于世而益嘆義
直用心之深乃撥忙題一言促其
刊行

明治九年丙子一月

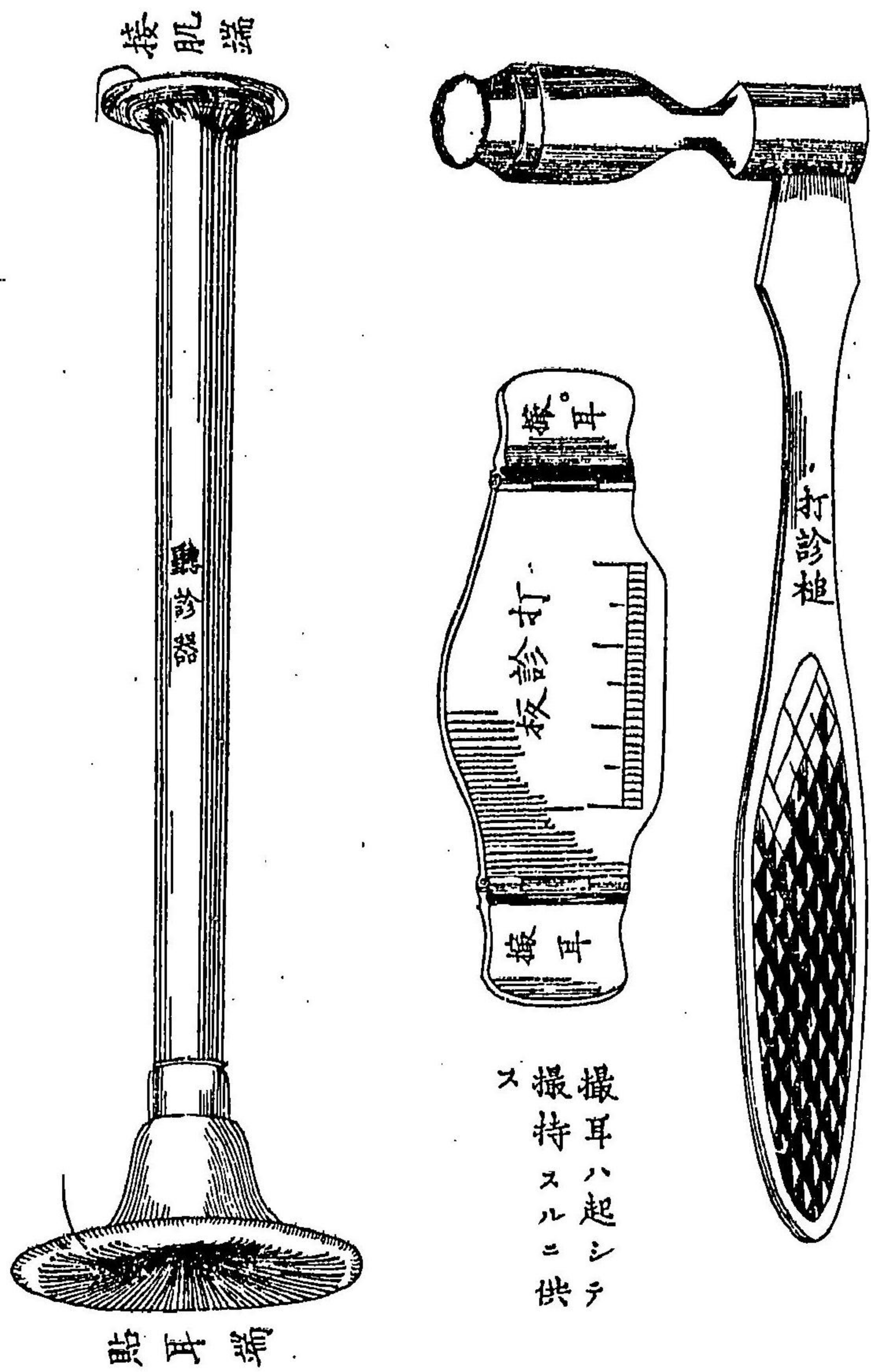
佐藤尚中撰并書



緒言

一 此書ハ米國紐育府醫學校ノ博士アルフレット。ル。ル。一
ミス氏ノ撰著ニシテ一千八百七十四年増訂ノ第三
版ヒシカル。ジアゴノスト題セル書ヲ譯スル者ナリ
其善本ナル一ハ方今己ニ第三版ヲ刊行スルニ至レ
ルヲ以テ自カラ明カナレハ予ハ更ニ一言ヲ贅セス
一 書中ニアル尺ハフート寸ハインチ線ハライン斤ハ
ポンドニシテ写字オンスグラムハメトリ汚汚ミノ如キハ讀者ノ己ニ熟
知スル所ナルヘケレハ亦註解ヲ附セス
一 譯字ハ勉メテ先輩ノ定ムル所ニ據ルト雖モ字義ヲ
推考シテ杜撰スル者モ亦少シク之アリ讀者希クハ

意ヲ迎ヘテ推察セシムヲ
 一記者ハ打診ニ凡テ手指ヲ用フヘキヲ主張セリ是レ
 記者ハ従来自得セル所アリテ然ルナラン予ハ吾邦
 醫學校ニテ日爾曼教師ノ用フル打診器ヲ用フルヲ
 佳トス蓋シ此器ノ打出スル音響ハ自カラ高亮ニシ
 テ聴收シ易ク且ツ邦人己ニ善ク之ヲ摸製スルカ故
 ニ之ヲ購フモ亦難カラス聴診器モ亦然リ因テ今左
 ニ日爾曼教師カ常用スル打聴ノ二診器ヲ圖シテ其
 形状ヲ示ス讀者宜シク取捨スヘシ
 東京淺草八幡町醫用器械師遠州屋重兵衛ハ殊ニ
 善ク之ヲ摸製ス

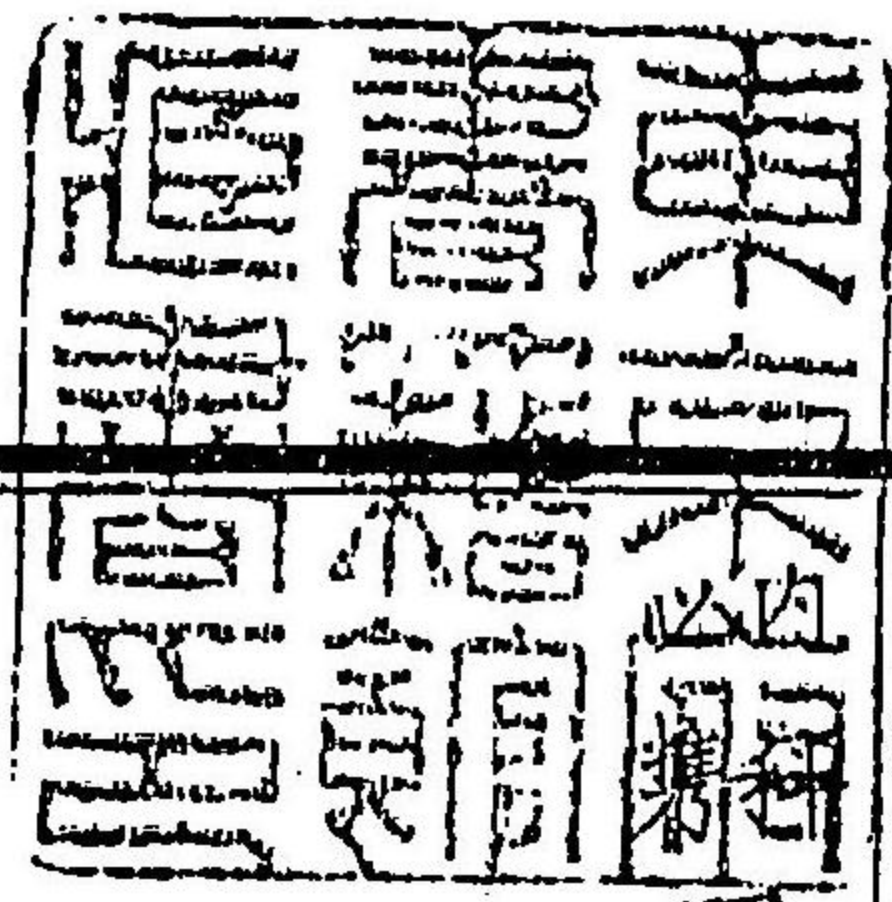


診察法 卷之一 小林義直

其打診版ノ材ハ鍍銀セル真鍮或ハ銀ニシテ錠ハ柄
ヲ木又ハ象牙ニテ製シ體ヲ鐵若クハ銀ニテ造リ其
下端ニ彈力護膜ヲ附着シテ打頭トス圖ヲ參考スヘ
シ
聽診器ハ象牙又ハ木材ニテ圖ノ如ク製シ管ノ全體
ヲ通シテ中虛ナリ

明治九年一月

譯者誌



理學診斷法卷之一

米利堅紐育 ルーミス 撰著

日本備後福山 小林義直 譯述

總論

○理學診斷法ハ疾病ヨリ生シタル解剖學上變化ニ由
リ其病性ヲ生活中ニ診斷スルニ供スル諸般ノ方法ニ
與フル名稱ニシテ其變化ノ素性ト廣狹トハ患ニ罹レ
ル機器ノ健康ナリシ時現ハセル常態ト異ナル所ノ景
況ニ由テ之ヲ知ルナリ故ニ各疾病ノ理學症候ノ徵ハ
理論ニ因テ決定スヘキ者ニ非ス唯病床ニ就テ實驗シ

診察法 卷之一 小林義直

死後更ニ剖驗シテ始メテ決定スヘキ者ナリ

○理學症候ヲ檢定スルニ六法アリ曰ク望診曰ク按診曰ク測診曰ク震盪曰ク打診曰ク聽診是ナリ

○右六法中竝モ重切ナル者ハ聽診ト打診トナリ蓋シ他法ノ如キハ右二法ニ附屬スル者ニシテ疾病ノ確證ヲ得シムルヲ稀ナリト考定シテ可ナリ但シ完全精密ノ診斷ヲナスニハ盡ク右ノ六法ヲ施用セサヘカラサルノ間之アルカ故ニ凡ソ醫タル者ハ豫メ之ヲ修習ノ後日ノ用ヲ俟タサルヘカラス

第一章 胸廓ノ局處解剖

○理學症候ヲ限局スル為ニ古來人工ニテ胸部ヲ數部ニ區分ス但シ其區分ノ法ハ固ヨリ隨意ニシテ記者各其按テ同シウセス左ニ示ス區分法ハ數記者ノ撰定セル者ニ殆ト歸一シ且ツ予ヲ以テ之ヲ見レハ實地ノ目的ニハ十分精細明確ナル者トス凡ソ醫タル者ハ此部位ノ限界ノミナラス其内ニ存スル諸織質諸器械及ヒ其諸部分ノ關係ニ至ルマテ常ニ熟識セサルヘカラス

○胸廓ノ面ヲ大別シテ前後及ヒ側トシ左右ノ前部ヲ細別シテ鎖骨上部鎖骨部鎖骨下部乳房部及ヒ乳房下部トス

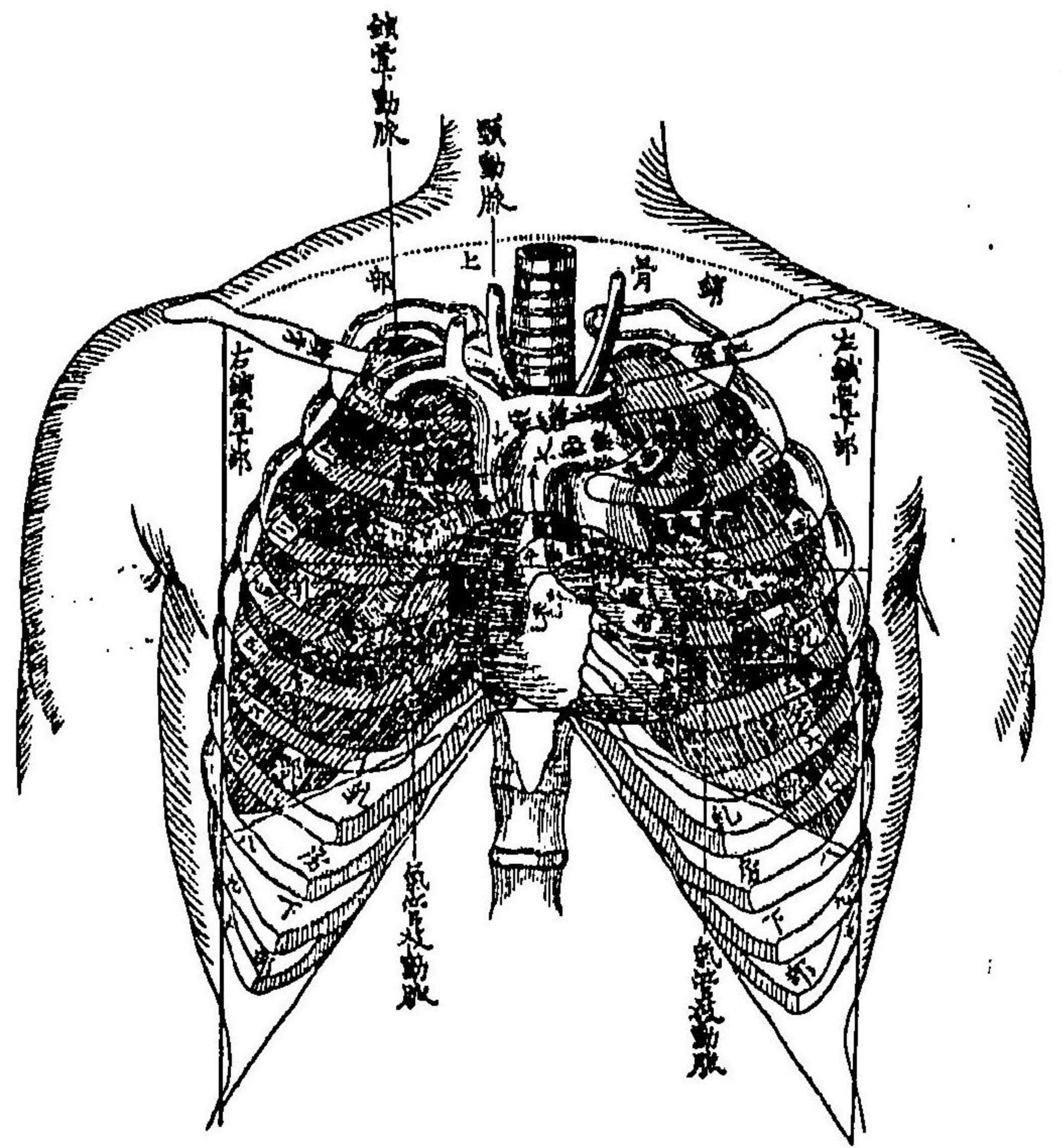
○此二大部ノ間ニハ胸骨上部上胸骨部及ヒ下胸骨部

ヲ區分ス。左右ノ後部ハ上肩胛骨部。肩胛骨部。及ヒ肩胛骨下部ニ分ツ。此兩間ヲ肩胛骨内部トス。左右ノ側部ハ腋部。及ヒ腋下部ニ細別ス。

○鎖骨上部ハ其形三角ニシテ其礎部氣管ニ向ヒ下側ハ鎖骨ニ對シ上側ハ鎖骨ノ外三分一ヨリ氣管ノ上環マデ引ケル線ニ沿行スル者ニシテ左右共ニ肺ノ尖端。鎖骨下動脈。頸動脈。及ヒ鎖骨下靜脈。下頸靜脈ノ一分ヲ含メリ

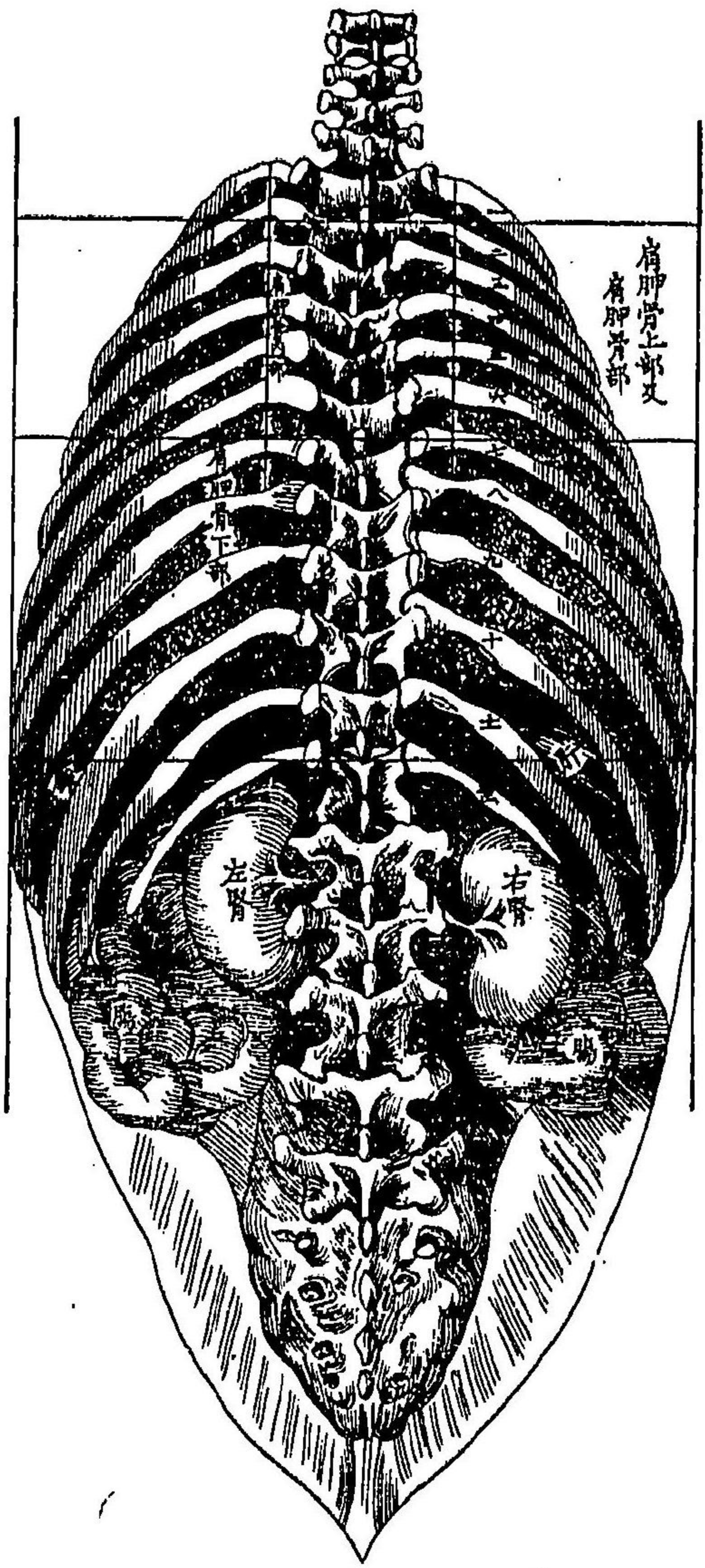
○鎖骨部ハ鎖骨ヲ五分シテ内三分ノ後部ニ在ル處ニシテ此骨ヲ以テ其疆界トシ左右共ニ肺ノ織質ニ由テ之ヲ充テ且其右側ノ外端ニハ鎖骨下動脈橫タハリ胸

第一圖



胸廓前面ノ區分ヲ示ス

第二圖



胸廓後面ノ區分ヲ示ス

鎖骨關節點ニハ無名動脈アリ又左側ニハ鎖骨ト殆ト
 直角ヲナシテ深在セル頸動脈及ヒ鎖骨下動脈アリ
 ○鎖骨下部ハ上ニ鎖骨ヲ界シ下ニ第三肋骨ノ下縁ヲ
 限リ内チ胸骨縁ニ接シ外カ鎖骨ヲ三分シテ其中部ト
 外部トノ接合點ヨリ直下セル線ヲ限レル一局地ナリ
 此地内ニハ兩側共ニ肺ノ上葉及ヒ大氣管枝ヲ含メリ
 殊ニ右氣管枝ハ第二肋軟骨ノ正後ニアリ左氣管枝ハ
 第二肋軟骨ヨリ少シク下ニ存ス其他右側ノ胸骨縁ニ
 密接シテ上行大靜脈ト大動脈弓ノ一部トアリ左側ニ
 ハ肺動脈ノ一分アリ大動脈及ヒ肺動脈ハ第二肋胸骨
 關節ノ正後ニ位ス就中甲ハ胸骨ノ右側ニアリ左鎖骨

下部ノ下界ハ殆ト全ク心臟ノ礎部ト平行セリ

○乳房部ハ上ニ第三肋ヲ限リ下モ第六肋ノ下縁ヲ界シ内ハ胸骨ノ邊緣ニ由リ外ハ鎖骨下部ノ外界ト連続セル直下線ニ由テ限レリ第一圖ヲ觀レハ此左右部ノ内景相同シカラサルヲ認メ得ヘシ即チ右側部ニ於テハ肺臟其前面ヲ傳ハリ第六肋マテ展下シテ其銳薄ナル縁邊殆ト全ク此局部ノ下界ト合一シ横隔膜ノ右翅ハ元來第七肋以上ニ附着セサレト通常肝臟ニ由テ第四肋間マテ歴上セラレ又第三肋ヨリ第五肋マテノ間肋骨ニ密接シテ心右耳ノ一部及ヒ心右室ノ上角ヲ納メ左側部ニ於テハ肺臟其前面ヲ傳ハリテ第四肋胸骨

關節マテ達シ之ヨリ第五肋骨マテ少シク外避シテ心臟ノ居地ヲ設ケ又更ニ前下ニ展延シテ第五肋ニ達セリ右心室尖ノ一小部モ亦此区域内ニ存スルヲ見ルヘシ

○乳房下部ハ上ニ第六肋ニ由リ下モ假肋縁ト符合セル彎線ニ由リ内チ胸骨ノ下部ニ由リ外乳房部外側線ノ直下セル者ニ由テ限レリ就中其右側部ハ肝臟及ヒ深息スル時前面ニ肺ノ一小部ヲ含ミ其左側部ハ前面身中線ニ沿ヒ肝臟左葉ノ一部胃及ヒ脾ノ前縁ヲ含ム胃及ヒ脾ハ通常上昇シテ第六肋ト水平ヲナセリ
○鎖骨上部ハ胸骨截痕ノ正上ニ存スル一局地ニシテ其

左右ハ胸骨乳頭起筋ニ由テ限界セラレタリ即チ氣管ノ主領スル處ニシテ其下部ハ無名動脈及ヒ大動脈弓ニ由テ填充ス殊ニ大動脈弓ハ指頭ヲ以テ其下界ヲ強ク壓下シテ感覺スヘキコアリ

○上胸骨部ハ第三肋ノ下縁以上ニ位スル胸骨ノ占ムル一局處ヲ謂フ其前面ニハ肺アリ其直後ニ大動脈ノ上行部横行部及ヒ肺動脈ノ起始部ヨリ其分枝部ニ至ルマテ存在セリ肺動脈辦ハ胸骨ノ左縁ニ密接シ第三肋ノ下縁ト一水平ニ位ス大動脈辦ハ之ヨリ下ルコト殆ト半寸ニシテ胸骨ノ左縁ト身中線トノ間ニ存シ又氣管ノ枝別ハ第二肋ト平行セリ

○下胸骨部ハ第三肋ノ下縁以下ニ存スル胸骨ノ占有スル一地ナリ此部ノ全右側ヲ通シ前方ニ肺アリ左側ニモ肺臟展延シテ第四肋胸骨關節ニ達シ此下ニハ右心室ノ大部分ト左心室ノ小部分トアリ心臓ノ僧帽瓣ハ胸骨ノ左縁ニ密接シ第四肋ト水平ヲナシ三尖瓣ハ身中線ニ接近シテ頗ル淺在セリ此部ノ下縁ニハ心臓ノ横隔膜ニ附着スル部アリ又其下ニハ肝臓ノ小部分ヲ含ム時トシテハ胃ノ小部分ノ茲ニ存スルコト亦之アリ

○肩胛上部及ヒ肩胛部トハ後面ノ第二肋ヨリ第七肋マテノ一區ニシテ其疆界ハ肩胛骨ノ上溝及ヒ下溝ト符合シ肺質ニテ全ク之ヲ填充ス

○肩胛下部ハ上ニ肩胛骨ノ下角及ヒ第七背椎ニ由リ下モ第十二肋ニ由リ外ハ下腋部ノ後境ニ由リ内ハ背推ノ棘状突起ニ由テ限ル此部面ノ直下第十肋マテハ左右共ニ肺ニテ填充ス其他其右身側ニ於テハ肝臟第十一肋ノ水平以下ニ展延シ又左身側ノ此部ニ於テハ膈ニテ内部ヲ充テ脾ニテ外部ヲ塞ケリ背椎ノ兩側ニ密接シテ右腎ヨリ左腎ノ近接甚シ腎臟ノ一小部ヲ見ルヘシ其他背椎ノ左側ニ沿ヒ下行大動脈走行セリ

○肩胛骨内部ハ外肩胛骨ノ内縁ニ由リ内背椎ノ棘状突起ニ由テ限リ上ニ第二肋ヨリ下モ第六肋ニ達スル空地ナリ左右共ニ肺質大氣管枝及ヒ氣管枝線ヲ含ム

其他左側ニハ胃管ヲ含ニ第四背椎以下ニ下行大動脈ヲ納ム氣管ノ岐分ハ恰モ第三背椎ニ對セリ

○腋部ハ上ニ腋窩ニ限リ下モ乳房部ノ下界ヨリ肩胛骨ノ下角マテ引延セル線ニテ限リ前ハ鎖骨部及ヒ乳房部ノ外界線ニ由リ後ハ肩胛ノ外縁ニ由テ界セリ其内ニハ大氣管枝ヲ深藏セル肺ノ上葉ヲ納ム

○腋下部ハ上ニ腋部界ニ接シ前乳房部ノ界ニ限リ後ハ肩胛骨下部ノ下境ニ界シ下ハ下肋縁ニ連ナル者ニシテ左右共ニ上下ニ滑動スル肺ノ下縁ヲ含ニ且ツ其右側ニハ肝アリ左側ニハ胃及ヒ脾ヲ納ム

第二章 望診 按診 測診 震盪

○望診ハ眼目ヲ以テ身體ノ外面ヲ検査スル法ナリ其位價ハ通常聴診打診ノ下ニアリト雖モ亦輕視スヘカラス何トナレハ其胸内臓器及ヒ腹内臓器ノ状態如何ヲ知ラシムルノ屢之アレハナリ即チ觀望ニ由テハ胸腹ノ大小形容ノ變化及ヒ其左右ノ齊不齊呼吸間其側壁運動ノ節律遲速及ヒ強弱ノ變化ヲ知ルヘシ

○凡ソ醫タル者ハ其解剖學生徒タリシ時ヨリシテ健全無病ナル胸廓ノ形容ハ己ニ能ク熟知スル所ナルカ故ニ今之ヲ詳説スルハ畢竟無用ニ屬ス故ニ今殊ニ下件ヲ揭示スレハ自カラ足ルヘシ健全ナル胸ノ兩側ハ

各處齊整ニシテ肋間ハ其肥瘦ノ度ニ應シテ多少辨別スヘク安靜ナル呼吸間肚腹ハ氣息ニ從ヒテ高張シ呼吸息ニ從ヒテ低縮ス加之氣息ノ時ハ下肋ノ横張ト上胸部ノ微昇トヲ見呼吸ノ時ハ其下垂スルヲ認知スヘシ右三部位ニ於ケル呼吸運動ヲ分別シテ腹呼吸下肋呼吸及ヒ上肋呼吸ト稱ス婦人ニ於テハ上肋呼吸最モ著シク男子ニ於テハ下肋及ヒ腹ノ呼吸最モ著シトス

○胸廓ノ形容及ヒ運動ノ著シキ變化ハ胸内臓器ノ健康ト駢立セサル者ナリ但シ左右十分齊一ナル胸廓ハ身體健康ノ人ニモ之ヲ見ルヲ稀ナリ予ノ試驗セル千五百人中ニ就テ考フルニ左右相平均シテ偏倚ナキ胸

廓ハ七人中僅ニ一人アルノミ但シ此不健康ノ胸廓ハ
 各醫ノ自ラ理會シ易キ者ナルカ故ニ今之ヲ詳説セヌ
 脊梁ノ些細ナル屈曲ハ其先天ト背椎病ニ繼發セルト
 ヲ論セヌ多ク此畸形ヲ生ムルハ予ノ謹テ報告スル所
 ナリ

○予ハ今第一ニ胸内臓器病ノ續續トシ生スル胸腔ノ
 大小形容及ヒ運動ノ變化ノミヲ説示セントス是レ予
 ノ論説ハ今專テ肺及ヒ胸膜ニ關スルヲ以テナリ且ツ
 予カ考ニ據レハ此變化ヲ醫家ニ説示スルニハ諸種ノ
 胸病ニ於テ現發スル如ク直記スルヲ最便トスヘキニ
 似タリ因テ今先ツ胸膜焮衝中觀望ヨリ得ル所ノ症候

ヲ以テ論ヲ起スヘシ胸膜焮衝ノ初期未ク夥多ノ滲液
 アラサル時ハ毫モ胸廓大小ノ變化ヲ見スト雖モ患側
 ノ運動ハ減却シ健側ノ運動ハ増盛シテ所謂倚息ヲ生
 ス但シ此症ハ胸膜焮衝ノ特有スル者ト拘執スヘカラ
 ス肋間神經痛及ヒ脇痛ニ於テモ亦之ヲ見ルヲアリ其
 漿液滲出ノ期ニ及ヒ滲出液ノ分量多クシテ肺ヲ壓シ
 且ツ胸壁ヲ擴張スルニ足ル時ハ患側ノ大サ増加シ且
 ツ胸壁廣張ノ度ニ應シテ其運動モ亦更ニ限制若クハ
 障止セララルヘシ胸膜腔全ク滲出液ニ充満セララル、時
 ハ近傍臓器ノ多少ノ轉位ニ兼テ肋間ノ隆起廣闊ヲ生
 スヘシ滲出液吸收セララル、時ハ肺臟再ヒ膨脹スト雖

モ決シテ以前ト同シ容積ヲ復スルニ至ラヌシテ多ク
 縮小ス故ニ其續續ニハ大氣ノ壓力ニ感シテ患側ノ壓
 陷ヲ生スヘシ就中其液ノ滲出ト吸收機ノ發動マテノ
 時間愈長ケレハ之ニ續發スル壓陷モ愈顯著ニシテ醫
 家之ヲ一望スレハ直ニ其曾テ胸膜焮衝ニ罹リシヲ
 判決スヘキニ至ル

○肺氣腫ノ顯著ナル症ニ於テハ望診ニ由テ胸廓上部
 ノ廣張ヲ辨識スヘシ即チ其胸ノ全容ハ圓桶狀胸ノ名
 ヲ得ルカ如キ圓形ニ變シ其肩ハ高起前傾シ呼吸運動
 ハ胸ノ下部及ヒ腹部ニノミ限存シ呼吸ニ方テ毫モ肋
 骨ノ擴張運動ナク胸骨及ヒ肋骨ハ恰モ一箇ノ硬固軀

ヨリ成レルカ如ク惟上下ノ一方向ニ運動スルノミ或
 ル經久症ニ於テハ呼吸間ニ下肋擴張セヌシテ唯其下
 垂スルヲ見ル顯著ナル氣腫症ニ於テハ望診ハ其氣腫
 タルヲ決定スルニ十分ナル診法ナレトモ僅ニ氣腫ス
 ル者ニ於テハ其報告切實ナラヌトス肺焮衝ニ於テ望
 診無二ノ症候ハ其患側運動ノ胸膜焮衝初期ニ於ケル
 カ如ク限制セラル、ニアリ肺勞瘵ニ於テハ望診頗ル
 重切ナリ即チ患側ノ鎖骨下部ニ生スル陷凹ハ結核沈
 澱ノ初起症候ニシテ其已ニ進歩セル者ニ於テハ此陷
 凹更ニ著明ナリ時トシテハ殆ト畸形ヲ成スニ至ル又
 呼吸ニ誘發スル擴張運動ハ患側ノ鎖骨下部ニ减小シ

或ハ全ク缺亡スルニ至ル而シテ此擴張缺亡ハ早ク已ニ此病ノ初期ニ顯ハル、ト亦屢之アリ

○胸廓ノ一部凸起ハ觀望ニ由テ鑑定シ易キ者ニシテ諸般ノ所患ニ發起ス殊ニ心部ノ凸起ハ心臓ノ肥大若クハ擴張ヨリ生シ或ハ心囊内ニ生スル滲出液ヨリ來ル加之其動脈瘤及ヒ他ノ腫瘍ヨリ發スルトモ亦之アリ

○膜質格魯布急慢二性ノ喉頭嫩衝及ヒ會厭水腫ニ於テハ望診ハ胸廓中竅モ善ク氣壓ニ感スヘキ部ノ呼吸ニ由テ陷入スルヨリノ肺ニ行ク大氣流ニ妨碍アルヲ知ラシムヘシ而シテ此陷入ハ最初鎖骨上部ニ顯ハレ

次テ鎖骨下部ニ顯ハレ妨碍ノ増進スルニ從ヒ胸骨抑壓セラレ兩脇モ收縮スルニ至ルナリ

○假令望診ハ疾病ノ確證ヲ發見スルト稀ナリト雖モ通常他ノ理學診斷法ヲ施ス前第一ニ用フヘキ者トス就中他ノ理學症候ノ所徵確然タラサル時ハ殊ニ重要ナル者ナリ

○按診ハ手ヲ以テ身體ノ外表ヲ按摸シ其景况ヲ觸覺スル法ナリ其畸形及ヒ各運動ノ多少ヲ決定スル功用ハ望診ヨリ少ナシト雖モ局處膨脹ノ大小ヲ審ニシ外表ニ傳播スル震動及ヒ衝突ノ性状ヲ判スルハ亦之ニ勝レル所アリ

○此法ヲ應用シテ確績ヲ得ントスルニハ以前精密ナル望診ヲ施スニ要セシ事件ニ注意シ此外ニ左件ヲ加ヘテ足レリ即チ胸部試驗ニ於テハ手若クハ諸指ヲ輕々平等ニ胸面ニ貼シテ一側ハ右手他側ハ左手ヲ以テ兩胸側ノ同一部ヲ同時ニ検査センコトヲ要ス醫者シ其手ヲ輕ク健康人ノ胸部ニ置キ之ヲシテ說話セシメハ輕微ナル震動ヲ覺ユヘシ就中其強弱ハ聲音ノ清濁及ヒ調子ノ高低ニ從フヘシ之ヲ名ツケテ健全ナル聲音ニ震動ト云フ一般ノ規則トシテ聲音ノ震動ハ小兒ヨリ大人ニ著シク婦人ヨリ男子ニ著シク肥人ヨリ瘦人ニ著シク又右鎖骨下部ハ左鎖骨下部ヨリ著シキヲ常ト

スル聲音震動ノ變化ハ按診ニ由テ得ル症候中最モ緊要ノモノタリ蓋シ按診ニ由テ得ル肺病ノ他徵ハ實ニ觀望ニ由テ得ル者ノ更ニ精良ナルニ及ハサルナリ
○疾病ニ於テハ健康性聲音震動或ハ増シ或ハ減シ或ハ全ク缺亡ス
○聲音震動ノ増益ハ肺質ノ多少凝固スル諸患例ヘハ肺結核肺焮衝肺卒中又ヒ肺水腫ニ發ス若シ凝固ノ度極メテ甚シクシテ内ニ稍大ナル氣管細枝ヲ含ム時ハ聲音震動減シ或ハ全ク缺亡スルニ至ル但シ慢性氣管枝焮衝ニ見ル所ノ氣管細枝ノ口徑増大ニ近傍部ノ凝固ヲ兼ヌル時ハ屢聲音震動ノ増益ヲ發ス

○聲音震動ノ減少或ハ缺亡ハ胸膜腔内ニ蓄積セル瓦斯若クハ液(例ヘハ氣胸及ヒ胸膜ノ滲液性、成形性、出血性、及ヒ膿性滲出物)ニ由テ肺實質ト胸壁ト相隔離セザレタル時ニ生ス肺氣胞ノ氣腫症ニ於テハ氣胞廣張ノ為ニ聲音震動減少スル者トス右ノ外按診ハ兩粗糙面ノ相滑動スルニ起因スル摩擦ヲ發覺スルニ供スヘシ其得ル所ノ感覺ヲ名ツケテ摩擦震動ト云フ

○吹笛性囉爾及ヒ類軒囉爾モ亦時トシテ氣管細枝ヲ震動セシメ胸廓ノ外表ニ於テ之ヲ感覺スヘキニ至ルヲアリ之ヲ類軒震動若クハ吹笛震動ト名ツク表面ニ近キ穿洞内ニ生スル空洞含嗽音ハ顯著ナル震動ヲ駢

發スルモノナリ

○測診ハ望診及ヒ按診ニ由テ得ル者ト齊シキ功用ヲ取ルニ供スル一種ノ理學診斷法ニシテ病床日誌ヲ認ムル等ノ如キ至極精密ヲ要スル時ノ外尋常ノ肺検査ニハ之ヲ用フルヲ稀ナリ胸部ヲ測ルニ用フル器械ハ多種ニシテ測量スル徑線モ亦頗ル夥多ナリ就中實地上肺病ヲ檢出スルニ功用アル者ハ胸廓周圍ノ測量ノ三而シテ之ニ施ス最簡至密ノ法ハ學士ハール氏ノ發明セル器械ヲ用フルニ在リ其器ハ齊シク平等度ヲ記シテ相連綴セル二條ノ紐ヨリ成リ其連綴部ノ内面ニハ軟枕ヲ附着ス施用ニ方リテ其軟枕ヲ背椎ノ棘状突

起ニ貼附スレハ各處皆善ク軀面ニ適合シテ測量ノ主意ニ相應スヘシ胸ノ兩側ノ擴張運動ヲ比較スルニハ學士クエン氏ノ測胸器ヲ最良トス胸ノ周圍測量ノ目的ハ二様ナリ第一兩側ノ容大ヲ比較スルト第二呼吸ニ從ヒ兩胸側ノ張縮ヲ比較スルトニアリ測量ノ徑線ハ後面背椎突起ヨリ前面身中線ノ第六肋胸骨關節ニ平行セル部ニ至ルヲ常トス

○胸廓ノ右ノ部ニ於ケル周圍ハ之ヲ千五百人ノ健躰平均ニ徵スルニ三十二寸半ナリ其他予此健躰試驗中大約五分ノ四ハ左右側相齊シカラサルヲ視ル就中右手家ノ右側ハ左側ヨリ大ナルヲ大抵半寸左手家ハ左

側ノ大ナルヲ亦然リ男女ニモ亦此差アリ

○肺病ニ於テ測診法ノ真ニ重切ナルハ胸ノ兩側ヲ動靜ノ二態ニ於テ比較スルヲナリ若シ胸膜腔大氣若クハ滲出液ヲ以テ膨大セラル、時ハ患部ノ健側ヨリ大ナルヲ二三寸ナルヘシ其流動物排泄ノ後チ患側ノ大サヲ健側ニ比スレハ其減少スルヲ亦二三寸ナリ

○或ル胸病ニ於テハ胸ノ擴張減却スルヲ頗ル甚シ例ヘハ肺氣腫ニ於テハ患側ノ全呼吸ト全呼息トノ全差僅ニ六分寸ノ一ナルハ屢見ル所ナリ其健全ナル時ハ二三寸ノ差アルナリ

○凡ソ測診ニ由テ決定スヘキ差ヲ生スル所患ハ望診

ノ條下ニ論示セル者ト齊シ宜シク参考スヘシ

○學士ホッチンソン氏ノ測息器ニ由テ肺ノ大氣ヲ吸引スヘキ度量ヲ測ル方ハ試驗ニ由テ甚ク切實ナラサルヲ知レリ由テ其器械ハ當今殆ト全ク不用ニ屬セリ

○震盪法ノ應用ハ殆ト一病即チ氣水胸ニ限レリ其法ハ醫士耳ヲ患者ノ胸面ニ貼シ俄ニ患者ノ軀體ヲ震盪シテ診斷スルナリ其音ハ善ク一部水ヲ充テタル鑼ヲ耳邊ニ震盪スル時聽ク者ニ類ス蓋シ此音ハ水液ノ迸流及ヒ激動ニ由テ生スル者ニシテ流液ノ稀稠素質及ヒ流液ト大氣ノ比例ニ由テ其響韻ヲ異ニシ殆ト常ニ玻璃罇呼吸音及ヒ鑼鳴ヲ駢發スル者トス此法ノ委細

ハ氣水胸ノ理學症候ノ處ニ於テ説示スヘシ

第三章 打診

○打診ヲ診斷ノ一助トスルハ由来已ニ久シ古醫ヒッポカラテス氏モ已ニ之ヲ説示セルヲ見ル但シ其法ハ唯指頭若クハ指節ヲ以テ体表ヲ打撃スルノミニシテ當今ノ醫家直打法ト稱スル一法ニ過キス其用處モ亦狹シ然レモ吾時代ニ至リテハミストルピオリー氏所謂隔打法ヲ發明ノ實ニ打診ニ一新聲價ヲ添ヘタリ其法ハ直ニ體面ヲ打タス一問體ヲ置キ之ヲ打撃シテ診察スルナリ而シテ同氏ハ之ヲ生體及ヒ屍體上ニ試驗ノ

隔打診法ハ打撃下部ノ變常ヲ發見スルニ極メテ適應セル者ニシテ他ノ理學診斷法中唯聽診法ニ一歩ヲ讓ルノミト云ヘリ

○凡ソ打診法ノ位價ヲ認定シ其真徵ヲ會得セント欲セハ先ツ精密ニ聲音ノ元素ヲ知ラサルヘカラス諸記者ノ之ヲ區別スルニ用フル名稱區々一定セス清音鈍音虚音實音等ハ其一ナリ然レモ予ノ考フル所ニ據レハ尋常ノ聲音解剖ニ用フル區別ハ人ヲシテ家モ真確著明ナル了解ヲ得セシムルカ如シ打胸ノ聲音ヲ決定スルニ於テハ殊ニ然リ其區別ハ吾人ノ通常病床講義ニ撰用スル強弱(音力)高低(音調)性狀及長短(持續)即チ是

ナリ就中高低ハ其竅モ貴重ナル者トス

○凡ソ打音ノ強サハ打力ノ増減ニ由テ亦増減スル者ナリ然レモ肺ノ打診ニ於テハ其強サ特ニ打力ノ強弱ニ關スルノミナラス肺中含ム所ノ空氣ノ分量胸壁ヲ被ヘル軟部ノ厚薄及ヒ肋軟骨彈力ノ多少ニ由テ亦變化スルモノトス

○打音ノ調ハ健全ナル肺質上ニ於テ常ニ低ク肺質中ニ含ナル空氣ノ分量愈多ケレハ其部ノ打音ノ調子愈低シトス醫家健康ナル胸廓ノ諸部ニ於テ打音ノ調甚シク異ナルヲ聽クモ亦之ニ基ツク但シ尋常音調ノ諸度ヲ聽別スルニハ常ニ耳ヲ試用シテ習慣スルニ非サ

レハ能ハサルナリ

○打音ノ性状ハ吾人ノ因テ以テ某音ヲ某音ト區別スル所ノ一原因ナリ夫ノ一樂器ノ音ヲ他音ト區別スルモ亦此性状ナリ健全ナル肺質上ヲ打テ發シ健全氣胞音ト稱スル聲音ノ性状ハ實ニ十分著明特異ニシテ了解シ易シ但シ之ヲ筆スルハ極メテ難ク實驗ニ由テ自得スヘキノモ

○聲音ノ持續ハ其高低ニ從ヒテ差異アリ即チ高調ナル聲音ハ其持續短ク之ニ反スル聲音ハ其持續モ亦之ニ反ス例ヘハ健胸ノ鎖骨下部ニ於テハ心臟上ヨリモ打音ノ持續著シク長キ等是ナリ

○醫家注意ノ打診法ヲ行フ時ハ右打音ノ諸元素ニ各一定ノ關係アリテ胸廓ノ諸部ニハ亦各固有一定ノ音アルヲ發覺スヘシ即チ醫家鎖骨下部ヲ打シテ其打音ノ強弱高低形容及ヒ長短ヲ了解シテ後心臟上ヲ打テ試ミレハ其打音ノ自カラ前音ヨリ高クシテ硬ナレバ其カト持續トハ前ヨリ弱クシテ短キヲ覺ヘキナリ

○隔打法ニ於テ打擊ヲ受クル者ヲ打診板ト云フ其種類一ナラス木材象牙ギョツターペルカー等ヨリ製ス但シ此等ノ器ハ左手ノ示指及ヒ中指ノ裏面ヲ胸面ニ平貼セル者ニ又ハス何トナレハ指ハ應用最モ自由ナルノミナラス胸壁ノ各部ニ密貼シ易クシテ打診板ノ諸

性ヲ具備スレハナリ加之指ハ之ヲ打ツ時其自音ヲ發スルヲ無シト雖モ象牙板木板等ハ然ル能ハス之ヲ打ツニハ右手ノ示指及ヒ中指頭ヨリ善キ者ナレ若シ微打ヲ要スル時ハ中指ノミニテ足レリ

○打診ノ實地施用ニハ若干ノ巧捷ヲ要ス其打診ヨリ得ル診斷ノ當否ハ多ク之ヲ施ス方法ニ關係スルカ故ニ左ノ規則ハ醫家ノ應ニ常ニ遵奉スヘキ者タリ

○第一患者ノ位置ニ注意スヘキヲ恰モ寫真師ノ寫真ヲ受クル人ノ位置ニ注意スル如クスヘシ即チ患者ハ平臥正座及ヒ起立ニ拘ハラヌ其軀幹ノ兩側ヲ平均シ其上下肢ヲシテ右左同様ニ整頓セシメテ胸壁ヲ被ヘ

ル筋肉ノ緊張ヲ均一ナラシムヘシ然レモ特ニ一局部ヲ打診スルニハ其部ノ織質ヲシテ務メテ緊薄セシメシト要ス故ニ若シ胸ノ前面ヲ打ツ時ハ兩膊ヲ下垂シ頭ヲ仰カシメ之ニ反シテ側部ヲ打ツ時ハ其膊ヲ上ケテ頭ト水平ナラシメ又後部ヲ打ツ時ハ兩膊ヲ額前ニ於テ交叉シ且ツ其軀幹ヲ適宜ニ俯屈セシムヘシ凡ソ打診ハ直ニ皮上ヲ打ツヲ最良トスレモ諸種ノ事件ヨリシテ然スルヲ能ハサルヲアリ其時ハ務メテ柔軟菲薄ノ衣ヲ以テ之ヲ覆ヒ其面ヲ平等ニシテ施スヘシ

○第二胸ノ兩側ヲ比較スルニハ左右ヲ呼息及ヒ吸息間ニ打テ試ムヘシ且ツ注意シテ兩側ノ同一部ヲ交替

ニ較打スヘシ決シテ右側胸ハ吸息間ニ打チ左側胸ハ呼息間ニ打チ右音ハ肋骨上ニ取リ左音ハ肋骨間ヨリ取ル等ノ差異アルヘカラス

○第三指若クハ打診板ノ壓托ハ各部整一ニシテ續々左右ノ胸側平行ノ部位ニ貼スヘシ且ツ其打カハ精密ニ均一ナランコトヲ要ス何トナレハ同一ノ部ニ於テモ指若クハ板ヲ壓貼スル緊緩ト其肋骨ニ横又若クハ平行スルト打カノ強弱ト從ヒテ打診音ニ甚タシキ差異ヲ致セハナリ

○第四打診ノ打撃ハ特ニ腕關節ニテナシ決シテ上膊及ヒ前膊ヲ其運動ニ與ラシムヘカラス打カハ試験ス

ヘキ者ノ深淺ニ從フヘシ若シ其淺部ニ在ル者ハ微打シ深部ニ在ル者ハ強打セサルヘカラス

○健體ノ打診凡ソ疾病ニ於テ打診音ノ授クル症候ハ全ク健康間各體部ニ固有セル打音ノ變化シテ健全的打音ヲ發セサルニ至ルニ基ツク者ニシテ健康的打音ハ醫ノ打診ヲ施シテ各種ノ診斷ヲ釋出スル基礎タリ打音ハ健胸ニ於テモ打ツ所ノ部位ノ異ナルニ從ヒテ同レカラス若シ鎖骨下部ノ打音ヲ取リテ打胸音ノ基礎トスル時ハ其諸部共ニ各之ト異ナレル一種固有ノ聲音ヲ聽クヘシ即チ右乳房部ノ打診ニ於テ輕打ハ總テ鎖骨下部ト同音ヲ發スレ氏第四肋間及ニ其以下ヲ

強打スレハ肺ノ斜縁後ニ肝臓ノ存スルカ為ニ音調高ク音性硬シ左乳房部ニモ心臓ノ存スルニヨリ其音前ニ齊シク變化シ以テ其左乳房下部ノ内縁界ニ至リ全ク鈍濁ス右乳房下部ノ打音ハ直下ニ肝臓ノ存スルヨリシテ硬性高調ニシテ短ク左乳房下部モ其内界ト外界トハ之ト齊シキ打音ヲ發スルヲ常トス是レ甲界ニハ肝ノ左葉アリ乙界ニハ脾臓アルニ由ル其中間ハ胃ヲ納ムルカ故ニ鼓音ヲ發ス兩鎖骨部ニ於テハ肺及ヒ骨ノ混合音ヲ得鎖骨上部ニ於テハ判然管性音ヲ聞クヘシ上胸骨部ニ於テハ第二肋マテ骨性兼管性音ヲ聞キ其以下第三肋マテハ其調高ク性硬ク其下部即チ下

胸骨部ニ於テハ打音全ク鈍濁ス是レ其下ニ心臓大脈管及ヒ肝ノ左葉相集合セルカ故ナリ

○上腋及ヒ中腋部ハ第四肋間マテ非常ノ鳴響アリ其調ハ鎖骨下部ニ於ルヨリモ低シ但シ第四肋間以下ニ至リテハ其調漸ク昇リ第七肋ト水平ヲナス處及ヒ第七肋ハ其音全ク鈍濁ス此鈍濁ハ兩側共ニ進ンテ腋下部ヲ貫透セリ

○上肩胛骨部及ヒ肩胛骨部ノ打音ハ總テ其調高ク其性硬ナリ但シ其棘上溝ハ例外ニシテ打音ノ性柔ニシ肺音ノ微ヲ存ス肩胛下部ニ於テハ第十肋マテ肺音ヲ發シ其以下ハ全ク鈍濁ス肩胛内部ノ打音ハ高調ニシ

管性ナリ

○右體部ノ異ナルニ從ヒテ生スル打音ノ差異ノ外更ニ男女年齢特異質等ヨリ起ル所ノ差異アリ即チ小兒ノ打音ハ大人ヨリ性柔ニシテ調低ク老人ニ於テハ調高クシテ著シク肺性音ヲ失フ又婦人ノ打音ハ男子ノ打音ニ比スレハ肺ノ諸性ヲ具フルト多シ胸廓ノ顯著ナル畸形ハ先天ト後天トニ拘ラヌ亦常音ヲ變換ス加之齊シク健康ナル人ニ於テモ亦相異ナルトアリ而シテ其變化スル所以ヲ檢知スヘキ者アリ或ハ檢知スヘカラサル者アリ其他一般ノ規則トシテ胸壁愈薄ケレハ打音ノ力愈強ク調愈低ク且ツ肺性ヲ呈スルト多シ

○病體ノ打診以上ノ論說ヨリシテ凡ソ肺質ノ密度ヲ變化シ其固有ノ彈カヲ轉換スル者ハ常肺音ニ其變換ト相當セル一變換ヲ來スト明ナリ蓋シ肺質ノ尋常ヨリ或ハ稠密或ハ疎鬆トナル間ニハ著大ノ響鳴ヨリ十分ノ鈍濁マテ諸種ノ等級アルナリ斯ク疾病ニ由テ生スル變化ヲ左ノ如ク區別ス曰ク強盛肺音曰ク鈍音曰ク股音曰ク鼓音曰ク氣胞鼓音曰ク玻璃罇音曰ク破壺音是ナリ

○強盛肺音ハ打音ノ勢力増大セルヨリ成リ其調稍低ク性状ハ依然常ニ異ナラサル者ナリ此症或ハ固有職掌ヨリ多ク作用スル肺ノ全部ニ現ハル、トアリ或ハ

其一分ニ之ヲ聞クヲアリ例ヘハ若シ一側ノ胸膜腔内ニ滲出物充實シ或ハ一肺肺焮衝ノ滲出物ノ為ニ凝固シ又或ハ廣汎ナル結核ヲ發スル時ハ健側胸ノ打音自カラ増大スヘシ即チ是ナリ此時健側ノ肺ハ實ニ二倍ノ作用ヲ擔任スルナリ過度ノ貧血ハ肺内ノ血量ヲ減スルニ由テ打診上ニ稍強音ヲ聞カシム

○鈍音ハ健肺音ノ減少ヨリ生スル者ニシテ輕重及ヒ全ノ別アリ患部ニ流入スル大氣ノ多少ニ從ヒテ生スル者タリ凡ソ鈍音ハ肺音ノ力減シ調高ク持續短ク性狀ノ硬キヲ名ツクル者ニシテ常ニ肺ノ一定部ニ大氣ノ常量減却スルヲ徵ス肺焮衝肺結核肺水腫等ノ疾病

ニ於テハ重要ナル理學症候ノ一タリ

○股音ハ恰モ股ヲ槌打スル時生スル聲音ニ類スル者ニシテ大氣全ク缺乏シテ毫モ固有ノ肺音ヲ發セサルニ至レル處ニ發ス醫家若シ胸膜腔心囊腔ニ含ナル水液上着クハ胸内ニ生シタル腫瘍上ヲ打ツ時ハ此音ヲ聞クヘシ

○鼓音ハ打音ノ性状中固有ノ肺性ヲ缺キ恰モ鼓脹腹ヲ打ツ時生スル音ノ如ク音カハ常肺音ヨリ強クシテ調低キ者是ナリ胸病ノ理學症候トシテハ通常胸膜腔内ニ空氣アルヲ表スル者トス氣胸ハ其例ナリ蓋シ此疾患ニ於テハ含ム所ノ大氣細胞内ニアラスシテ大ナ

ル游離腔内ニ存ス由テ其音細胞性ナラズシテ鼓性ヲ得ルナリ

○氣胞鼓音(エ、フリント氏ノ首唱)氣胞鼓音トハ鼓音ト氣胞音トヲ兼併スル打音ヲ名ツク其調常肺音ヨリ低ク其力之ヨリ強シ肺氣腫ノ其症ニ於ケルカ如ク肺容劇シク増大シテ胸壁ヲ廣開緊張スルニ至レル時之ヲ聞クヘシ

○玻璃罇音ハ鼓音(充滿ノ感覺ヲ與フル者ナリ)ト異ニシテ淺在空虚ノ感覺ヲ與フル者ニシテロヲ閉チ煩ヲ十分膨脹(強膨ニ非ス)シテ打ツ時生スル音ニ類ス乃チ緊張セル薄壁ヲ有チテ淺在セル大腔上ヲ打ツ時屢聞

ク所ニシテ勞瘵ノ常徴トス胸膜兼肺焮衝ニ於テモ亦時トシテ多少玻璃罇音ヲ發スルヲアリ

○破壺音ハ定式ト云フニ非サレモ通常玻璃罇音ト共ニ聴收ス其音ハ兩手ノ掌ヲ緩ク交叉シ膝ニ向ヒテ打ツ時中ニ含メル大氣ノ俄ニ指間ニ進迫スルニ由テ生スル音ニ類セリ乃チ肺中側壁薄クシテ自在ニ氣管細枝ト通セル大腔ヲ生シ且ツ其胸壁ハ可撓性アル患者ヲシテロヲ開カシノテ強打スレハ此音ヲ發スヘシ學士ホグスベン子ト氏ノ説ニハ破壺音ハ諸種ノ胸病ニ生シ加之胸部全ク健全ナル時モ之ヲ生スト云ヘリ但シ予ハ未タ曾テ肺腔ヲ生ゼル部及ヒ氣胸症ノ外ニ真

ノ破壺音ヲ發スルヲ聴取セサルナリ

○聽打診ハ聽診ト打診ヲ連合セル診察法ニシテ一千八百四十年カムマン及クラルクノ兩氏始メテ世間ニ公告セシ術ナリ

○其診法ハ左ノ如シ故ラニ之カ為ニ製造セル聽診器ノ貼耳端ヲ精密ニ醫ノ耳ニ貼シ其物體端ヲ取リテ緊切平等ニ試験スヘキ部位若クハ腫瘍上ニ直接シテ聽診器貼接ノ點ヨリ一二寸ヲ隔テタル處ヲ常法ノ如ク槌打シテ聽診スルナリ此法ヲ用フレハ打音ノ耳ニ感スル一ノ大氣ヲ通シテ來ル者ニ比スレハ遙ニ強盛ニシテ更ニ分明ナル益アリ故ニ打音ノ調及ヒ性ノ最少ノ變

化モ之ヲ辨シ易シト云フ

此聽診器ハ木纖維ノ所向ニ從ヒテ製シ長サ六寸口徑十線乃至十二線ノ實管ニシテ其一端ニハ水管ヲ嵌挿セル貼耳片ヲ裝セリ故ニ之ヲ耳ニ密貼シテ聽ク時ハ毫モ中間聲ノ變化アルヲナキナリ或ハ聽診ノ際其胸壁ノ聲ヲ混聽セシメサランヲ欲メ物體端ヲ削小シ板状ヲナサシメタル者アリ是レ即チ肋骨間ニ置キテ肋骨ト觸ル、ヲナク兼テ務メテ試験聲ニ接近センヲ要スル時用フル者ナリ

○此發明者ノ聽打診法ニ稱揚スル効用ハ左ノ如シ第

一之ニ由テ健康ト疾病トヲ論セス心臓ノ諸徑度殊ニ其前後徑ヲ測量スヘキトハ此臓器ノ吾眼ニ曝露スル時測量スルト僅ニ一歩ヲ譲ルノミ

○第二之ニ由テ健全ノ時肝臓ノ疆界ヲ測定スレハ尋常ノ打診ニ由レルヨリモ甚ク確實ナリ又疾病ニ由テ常打診ノ用フヘカラサル所ト雖モ此法ナレハ常ニ能ク肝臓ノ境界ヲ定メ得ヘシ

○第三通常ノ打診法ニ由テ決定シ難キ景況ニ於テ能ク脾臓ノ疆界ヲ決定ス

○第四此法ニ由レハ能ク腎臓ノ上界下界及ヒ外界ヲ測定スヘシ腹水腫モ此臓器ノ測量ヲ妨ケス且ツ肥大

セル脾臓ト左腎トヲ區別スルモ甚ク容易ナリト

第四章 聴診

○聴診ハ待聴ノ一種ノ外ナラス何トナレハ聴診ハ決シテ開クテ能ハサル某腔裏ヨリ生スル聲音ノ景態ヲ探知セントシテ耳ヲ待注スル術ナレハナリ此法モ打診ト齊シク直聴法ト隔聴法ト別アリ甲ニ在テハ臍臑面若クハ薄ク被ヘル臍面ニ耳ヲ襯貼シテ聴キ乙ニ在テハ聴診器ト稱スル一種ノ管狀器ヲ媒メ聲音ヲ耳ニ導キ聴クナリ

○右直隔ノ二聴法ハ共ニ醫家ノ病ヲ診決スル助ヲナ

ス者ナレハ各固有ノ長所アルカ故ニ予ハ深ク醫生ノ
 兩用法ヲ齊シク習熟センコトヲ企望スルナリ直聽法ハ
 肺ノ試験ニ最良ナレハ心臟ノ試験中心瓣膜音等微細
 ノ音響ヲ分析スヘキ時ニ於テハ醫耳其近傍部例ヘハ
 左肺音若クハ試験スヘキ者ヨリ他ノ心臟音等ニ由テ
 擾亂セララル、ヲ免レス此時聽診器ハ其胸端外ニ存マ
 ル諸音ヲ著シク隔絶スルカ為ニ醫ヲ助クルコト大ナル
 ヲ知ルヘシ其他患者軀面ノ景況ニ由テ甚シク醫耳ト
 患者ト觀接スルヲ欲セサルコトアリ又或ハ患者ノ其軀
 面ニ觀接スルヲ許サ、ルコトアルヘシ此等ノ時醫家ノ
 取ルヘキ逃路ハ唯聽診器アルノモ

○聽診器ハ形容及ヒ材質ノ異ナルニ從ヒ種類頗多ナ
 リ其發明者ハ各皆其發明器ノ最良ナルヲ誇張スレハ
 之ヲ大別シテ撓屈性及ヒ強直性ノ二種トナスヘシ就
 中予ハ吾府ノ學士カマン氏ノ發明セル者ヲ最良ナ
 ル模範ト考定ス常用ニハ予同氏ノ兩耳聽診器ヲ賞用
 ス是レ軀面ニ貼用スル漏斗軀ノ莖ニ兩耳ニ嵌挿スヘ
 キ二條ノ管ヲ連接セル者ナリ第五十二圖ヲ参照スヘ
 シ之ヲ施用スルニハ若干ノ習練ヲ要スト雖モ醫家一
 回之ヲ熟得セハ其果シテ最良ニシテ他ノ聽診器ノ及
 フ者ナキヲ知ラントス何トナレハ此器ハ兩耳ヲ限制
 シテ吾カ聞ント欲スル聲音ノ外毫モ耳ニ導カサルカ

故ナリ

○聴診モ打診ノ如ク若干ノ豫備アラサレハ精密ノ成績ヲ得ルヲ能ハス左ノ規則ハ就中其須要ノ者タルカ如シ

○第一。直聴診ニ於テハ(隔聴診ニ於テハ必シモ然ラス)聲音ノ傳達ヲ遮ラス自カラ聲音ヲ發セス質軟ニシテ且ツ薄キ織布ヲ以テ胸面ヲ被覆セサルヘカラス臍面ニ軟手巾ヲ平布スレハ極メテ善ク此主意ニ適當ス
○第二。患者ハ望診ヲ施ス時ノ如ク位置ヲ正シ其諸部ヲシテ務メテ弛緩セシメント要ス醫モ務メテ己ノ諸部ノ窮屈ナラサル位置ヲ取り總テ耳ニ達スル聲音

ヲ聴取スルヲニ精神ヲ注クヘシ

○第三。耳若クハ聴診器ハ務テ臍面ニ密貼シ(強壓スヘカラス)殊ニ聴診器ナレハ其端縁ノ臍面ヲ壓スルカノ均一平等ナラシムヲ要ス

○第四。打診ノ如ク兩胸ノ同一部ヲ較聴セサルヘカラス加之全胸ヲ聴了スルニ非サレハ診法全シト謂フヘカラス急性胸病ニ於テハ聴診ヲ頻々反復スヘシ

○第五。試験ハ務メテ先ツ通常ノ呼吸ヲナサシメテ施スヘシ或人ニ於テハ試験中此末件ヲナシ得サルニアリ加之時トシテハ深呼吸ヲ取ルヲ能ハサルニアリ此時於テハ醫自ラ其作用ヲナシ患者ヲシテ之ヲ擬セ

シノ或ハ嘆息セシノテ聽診スヘシ若シ尚壯ハサレバ
 患者ニ命ノ若干時間連々咳嗽セシムヘシ乃チ之ニ次
 テ十全ノ深呼吸ヲ繼發シ患者以前為シ得サル作用ヲ
 無意ニ發スル者ナリ

○右已ニ聽診ノ通則ヲ説キ了リタレハ今後ハ健康間
 ニ存スル呼吸音ノ性質及ヒ原因ノ要ヲ説示スヘシ

○醫若シ健胸ニ耳ヲ貼シテ其呼吸ヲ聽ク時ハ二段ノ
 微風様柔音ヲ聽收スヘシ就中其一ハ吸息ト一致シ其
 一ハ幽微ニシテ短ク呼息ト相應ヌ因テ分名シテ吸息
 音及ヒ呼息音ト云フ此音ノ元素モ打診音ト齊シク勢
 カ調子性状及ヒ持續ト云ヒ加之更ニ第五元素節律ヲ加

フ節律トハ呼吸ノ兩音連接ノ關係ヲ謂フナリ而シテ
 此諸元素ノ比例ハ胸部ノ異ナルニ從ヒ健康間已ニ著
 シキ差異アリテ一定部一定種ノ呼吸音ヲ發スルニ至
 レリ由テ其音ハ其部名ニ從ヒテ之ヲ區別ス氣胞音氣
 管枝音氣管音及ヒ喉頭音ノ如シ即チ此諸音ハ各皆特
 異ノ勢力性状調子等ヲ固有セル者ナリ健全ナル左鎖
 骨下部ハ純然タル氣胞音ヲ具ヘ肩胛内部ハ氣管枝音
 ノ最良例ヲ表シ耳或ハ聽診器ヲ喉頭及ヒ氣管ニ貼メ
 檢査スレハ氣管音及ヒ喉頭音ヲ聽收スヘシ抑此諸音
 ニ於テ調子性状持續等ノ相異ナルハ一ハ大氣流入ノ
 多少及ヒ遲速ニ關シ一ハ入路及ヒ途中ニ存シテ氣流

ヲ文フル礙物ノ性ニ係スル者タリ其元素ノ比例ハ斯ク相異ナリト雖モ一氣息ハ必ス呼息音及ヒ吸息音ノ二段ニ分レタリ

○右諸種ノ呼吸音中窠モ重切ナル者ヲ氣胞音トス健全ナル氣胞音ノ窠良例ハ左鎖骨下部ニ存ス鑿若シ健人ノ吸息間ニ此部ヲ聽診スル時ハ柔軟ナル微風様音ヲ聞カン吸息ノ終期ニハ殊ニ著シカルヘシ其勢カト持續トノ如キハ健全ノ人ニ於テモ亦同シカラス然レモ是レ其音ノ窠要元素タラス但シ其調ハ低キヲ佳トス其呼息音(特ニ此音ノ聽收ニ注意スルニ非ザレハ五人ノ健軀中四人ニハ之ヲ聽カサルヲ常トス)ハ吸息音

ニ比スレハ頗ル短シ但シ其比例ハ各人各其揆ヲ同シウセス其勢カハ吸息音ニ於ルヨリモ弱ク調高ク性硬ニシテ吸息ニ聞ク所ノ微風様即チ氣胞性音缺亡セリ右呼吸ノ兩音ハ通常直接セリト稱シテ可ナル如ク相連接セル者ニシテ此事件ハ健全ナル氣胞音ノ一窠要元素タリ但シ此健全呼吸音ハ兩鎖骨下部ニ於テ密ニ相同シカラス醫ノ宜シク記憶スヘキ所ナリ即チ右側吸息音ノ調ハ左側部ヨリ高クシテ微風様ヲ帶フルト少ナク其呼息音ハ稍著大ニシテ持續ノ長キト亦左側ニ過クル者ナリ抑此差異ハ肺ノ小凝固アル疑アル症等ヲ決スルニ當リテ必ス其算中ニ參入スヘキ者ナリ

ヲ支フル礙物ノ性ニ係スル者タリ其元素ノ比例ハ斯ク相異ナリト雖モ一氣息ハ必ス呼吸音及ヒ呼吸音ノ二段ニ分レタリ

○右諸種ノ呼吸音中竅モ重切ナル者ヲ氣胞音トス健全ナル氣胞音ノ竅良例ハ左鎖骨下部ニ存ス鑿若シ健人ノ呼吸間ニ此部ヲ聽診スル時ハ柔軟ナル微風様音ヲ聞カン呼吸ノ終期ニハ殊ニ著シカルヘシ其勢カト持續トノ如キハ健全ノ人ニ於テモ亦同シカラス然レモ是レ其音ノ竅要元素タラス但シ其調ハ低キヲ佳トス其呼吸音特ニ此音ノ聽收ニ注意スルニ非サレハ五人ノ健軀中四人ニハ之ヲ聽カサルヲ常トスハ呼吸音

ニ比スレハ頗ル短シ但シ其比例ハ各人各其揆ヲ同シウセス其勢カハ呼吸音ニ於ルヨリモ弱ク調高ク性硬ニシテ呼吸ニ聞ク所ノ微風様即チ氣胞性音缺亡セリ右呼吸ノ兩音ハ通常直接セリト稱シテ可ナル如ク相連接セル者ニシテ此事件ハ健全ナル氣胞音ノ一竅要元素タリ但シ此健全呼吸音ハ兩鎖骨下部ニ於テ密ニ相同シカラス醫ノ宜シク記憶スヘキ所ナリ即チ右側呼吸音ノ調ハ左側部ヨリ高クシテ微風様ヲ帶フルト少ナク其呼吸音ハ稍著大ニシテ持續ノ長キト亦左側ニ過クル者ナリ抑此差異ハ肺ノ小凝固アル疑アル症等ヲ決スルニ當リテ必ス其算中ニ參入スヘキ者ナリ

年齢モ亦氣胞呼吸音ヲ變換ス若シ中年健全人ノ諸呼吸音性ヲ定位トシテ考フル時ハ實ニ判然固有ノ異徴アリ即チ小兒ノ氣息ハ呼吸共ニ勢力増シテ其他ハ依然タリ老人ニ於テハ之ニ反シテ其勢力減シ呼吸ノ時間短クシテ呼吸長シ姓男モ亦齊シク呼吸音ヲ變ス即チ女子ノ呼吸音ハ共ニ男子ヨリモ勢力強ク殊ニ呼吸音ハ屢左鎖骨下部ニ現ハルヲ通則トス又女子ノ呼吸音ハ胸ノ上部ニ於テ甚ク強ケレバ男子ノ呼吸音ハ胸ノ下部及ヒ後部ニ於テ強盛ナリ若シ耳若シクハ聽診器ヲ喉頭或ハ氣管上ニ貼シテ聽ク時ハ呼吸及ヒ呼吸ノ作用ニ伴ヒテ一種ノ音ヲ聽收スヘシ是レ健全喉

頭呼吸及ヒ氣管呼吸音ト稱スル者ナリ其氣胞呼吸音ト異ナル所ハ其性全ク管狀ヲナシ呼吸音強カニシテ高調ナルト呼吸作用一終スル以前ニ呼吸止ミテ呼吸音呼吸音ノ間ニ休歇時アルト呼吸音ハ管性ヲナシ之ヲ呼吸ニ比スレハ其調更ニ高ク其持續モ更ニ長キトニアリ

○氣管枝呼吸音ハ通常屢發シテ病ノ一徵候ヲナス者ナルカ故ニ聽診家ノ為ニハ頗ル重切ナル者ナリ其諸性ハ氣管呼吸音ノ稍輕易ナル者ニシテ其管性輕ク呼吸音及ヒ呼吸音ノ休歇時稍短キノミナリ

○醫家若シ右ニ論辨セル健全呼吸音ノ區別ヲ學習ス

ル一愈熟スル時ハ向來異常不健康ノ呼吸音ヲ理會スルニ愈良好ナルヘシ蓋シ醫家疾病ヲ診斷スル時ニ臨ミ從來健全音トシテ理會セル音ヲ聴取スル一屢之アルヘシ然レモ此時其健全音ハ此部固有ノ常音ナラサルカ故ニ亦是重大ナル一徵候ナルヲ知ルヘシ或ハ健全音ト全ク異ナレル異性音ヲ聞ク一亦之アラン但ト通常異常音ト稱スル者ハ勢カ。節律。及性状。ノ三元素中ニ於テ健全呼吸音ノ定態ヲ變化セル者ト考定シテ可ナリ其表左ノ如シ

呼吸音勢カノ變

- 增益又強盛
- 減火又衰弱

呼吸音節律ノ變

- 缺亡又廢絶
- 呼吸音間歇
- 休息時間延長
- 呼吸音延長

呼吸音性状ノ變

- 粗厲
- 氣管杖性
- 空洞性
- 玻璃樽性

呼吸音勢カノ變

○增益呼吸音ハ唯呼吸音ノカト長サトノ增益ニ由テ

健全氣胞呼吸音ト異ナルノ三時トシテハ小兒呼吸ト別稱ス是レ其小兒ノ呼吸ト相類スル所アルニ基ツク即チ他處ノ肺作用ノ缺乏ヲ補フ為ニ尋常ヨリ強盛ニ作用スル肺部ニ發スル聲音ナリ例ハ其下葉肺嫩衝ニ罹リテ凝固セル肺ノ上部或ハ胸膜嫩衝滲出物ノ壓迫ニ由テ凝固シタル病肺ノ職務ヲ兼任スル他ノ偏肺ニ於テ之ヲ聞クナリ

○減少即チ衰弱呼吸音ハ呼吸音ノカト長サト減少セルニ由リ健全氣胞呼吸ト異ナル者ニシテ直達或ハ介達シテ肺ノ膨脹ヲ妨ケ或ハ其織質ノ彈力ヲ減スル諸原因ヨリ發ス甲ハ胸廓運動ヲ限局スヘキ所患例ハ

胸膜嫩衝痛、癩瘵質斯、麻痺等或ハ肺ニ流入スル大氣ヲ妨碍スル病例ハ、喉頭、氣管及ヒ氣管枝ノ疾病及ヒ假令十分肺ニ流入スル大氣ヲ妨ケスニ胸膜滲出若クハ腫瘍ノ肺質ヲ壓托スル時其証ヲ見ルヘシ乙ハ肺氣腫及ヒ結核質沈澱ノ初期ニ於テ其例ヲ見ルヘシ

○呼吸音缺亡即チ廢絶ハ凡ソ原因アリテ肺ノ運動廢絶スル處ニ皆之ヲ發ス其廢絶或ハ外壓ヨリ生ス猶肺ノ胸膜内滲出物若クハ大氣蓄積ノ為ニ脊梁骨ニ壓迫セラレ、時ノ如シ或ハ其氣管枝全ク妨碍セラレテ肺中大氣ノ出入兩ナカラ碍止スルヨリ來ルナリ

呼吸音節律ノ變

○間歇呼吸音健康ノ吸息音及ヒ呼息音ハ平等連續シ各呼吸間ニ少休時アルノミナレバ疾病ニ於テハ兩音共ニ變化ヲ起シ殊ニ吸息音ハ間歇性ヲ帶ヒ易シ或人ハ之ヲ齒輪狀呼吸音ト名ツク喘息胸脇痛胸膜焮衝ノ初期及ヒ始生ノ勞瘵ニ於テ此例ヲ見ルヘシ其勞瘵ニ併發スルハ竅モ屢アルヲナリ是レ恐クハ未夕羅爾ヲ生スルニ至ラステ己ニ能ク大氣ノ自由出入ヲ妨クヘキ膠狀粘液ノ微細ナル氣管細枝壁ニ粘着セルニ基因スル者ナラン

○休息時間延長吸息呼息音ノ密ニ相連發セス判然著大ナル休歇時ニ由テ隔離セラレタル者是レナリ其發スルハ或ハ吸息ノ短縮ニ由リ或ハ呼息起始ノ遲慢ニ由ル甲ハ肺結核ニ於ルカ如ク肺質凝固ノ成績ニシテ乙ハ肺質ノ彈力損乏スル者ニ於テ其例ヲ見ル肺氣腫是ナリ蓋シ此病ニ於テハ呼息ノ初起ニ毫モ聲音ヲ聽收セス

○呼息音延長是レ吸息ト呼息トノ健全比例ノ變常セルモノナリ時トシテハ呼息ノ吸息ヨリ長キト二倍乃至三倍ナルヲアリ

○此症ハ常ニ大氣ノ肺ヲ流出スルノ不自由ニ其原因ヲ取ル者ナリ肺中結核質ノ沈澱ハ其竅常竅重ノ原因トシテ呼息ノ竅大延長ハ肺氣胞ノ氣腫ニ見ル所ニシテ惟

音調ノ異ナルニ由テ勞瘵ノ延長呼吸ト區別ス即チ肺氣腫ニ於テハ呼吸音其呼吸音ヨリ低ク勞瘵ニ在テハ呼吸音ヨリ高ク其性管狀ナリ

呼吸音性状ノ變

○粗厲呼吸音 フリント氏ハ之ヲ氣管兼氣胞呼吸音ト稱ス即チ呼吸音呼吸音共ニ其自然ノ柔軟微風狀即チ氣胞性ヲ失シ調高ク性管狀ヲナス者是ナリ就中其呼吸音ハ呼吸音ニ比スレハ更ニ強カ高調ニシテ延長ス粗厲呼吸音ハ通常肺織質中ニ多少ノ凝固アルノ徵トス蓋シ健全氣胞呼吸ニ於テハ肺氣胞及ヒ微細ナル氣管細枝内ノ大氣顫動ニ發生スル聲音常ニ氣管及ヒ大

ナル氣管細枝ニ生スル聲音ヲ蔽隠スレヒ(健全ナル肺質ハ聲音ノ不導子ナレハナリ)肺ノ一部凝固スレハ呼吸音ノ氣胞性直ニ減少シ氣管枝性增多シ以テ粗厲音ヲ生スルナリ粗厲音ハ十全氣管枝呼吸音ト健全氣胞呼吸音トノ間ニ在リテ諸種ノ等級アリ其氣管枝聲音ノ増益ハ正シク凝結ノ度ニ比例ス粗厲音ハ實地上重要ノ症ヲ屬ス就中殊ニ勞瘵初起ヲ診定スルニ重要ナリ

○氣管呼吸音 ハ肺氣胞音ノ全ク缺亡スルニ由テ生ス其呼吸音ハ高調ニシテ管狀ヲナシ呼吸ト呼吸トノ間ニ少間時アリ呼吸音ハ更ニ高調強カニシテ其長サ或

ハ同等或ハ更ニ長ク其管性ヲナスハ共ニ一ナリ凡ソ此音ノ健全氣胞音ヲ聞クヘキ處ニアル時ハ必ス肺實質ノ凝固アル者トス故ニ此音ハ許多ノ肺患例ヘハ肺嫩衝、肺勞、肺卒中、等ノ診斷ニ於テ頗ル重切ナル一症候タリ

○空洞呼吸音ハ或ハ氣管枝音ニ類スル者ナリ而シテ互ニ相區別シ難キヲ屢之アリ或ル高名ナル聽診醫家ハ此音ノ決シテ無キヲ主張セリ

○其特徴ハ吸息ニ於テ氣胞性ナラサル一種柔軟低調ノ吹音ヲ發シ呼息音ハ吸息音ヨリモ更ニ低調ニ常ニ延長シ且喘鳴ヲ帶フルニアリ

○其發生ニハ肺質ニ於テ氣管細枝ト自在ニ交通シ其内ハ空虚ニシテ表面ニ近ク其側壁ハ十分燭クニシテ吸息ニテ膨脹シ呼息ニ從ヒテ萎縮スル著大ノ一空洞ナカルヘカラス而シテ此聲音ノ聽取ハ最モ多ク勞瘵ノ第三期ニアリトス

○玻璃罇呼吸音凡ソ呼吸ノ樂器性響若クハ柔カニ空罇ノ口ニ大氣ヲ吹入スル時生スル聲音ニ齊シキ鑲性音ヲ帶フル者ヲ名ツケテ玻璃罇呼吸音ト稱ス「玻璃罇音ハ呼息吸息共ニ之ヲ帶フヘシト雖モ呼息ノ之ヲ帶フルヲ殊ニ多シトス

○此音ノ發生ハ肺質中勞瘵性若クハ他性ノ空洞ヲ有

レ或ハ氣管細枝ヨリ胸膜腔ニ通レ氣胸ヲ發生セル穿孔ヲ存スルニ歸スヘキ者トス但シ右兩者何レニ於テモ其聲音ハ齊シク氣管細枝ヨリノ大氣流通ニ觸レテ洞内ノ大氣顫動スルニ由テ生スルナリ但シ玻璃罇呼吸音ヲ發スル肺質ノ空洞ハ頗ル大ニシテ虚ク其側壁緊張シテ呼吸ノ為ニ萎縮セヌ且ツ大ナル氣管細枝ト自在ニ交通セサルヘカラストス

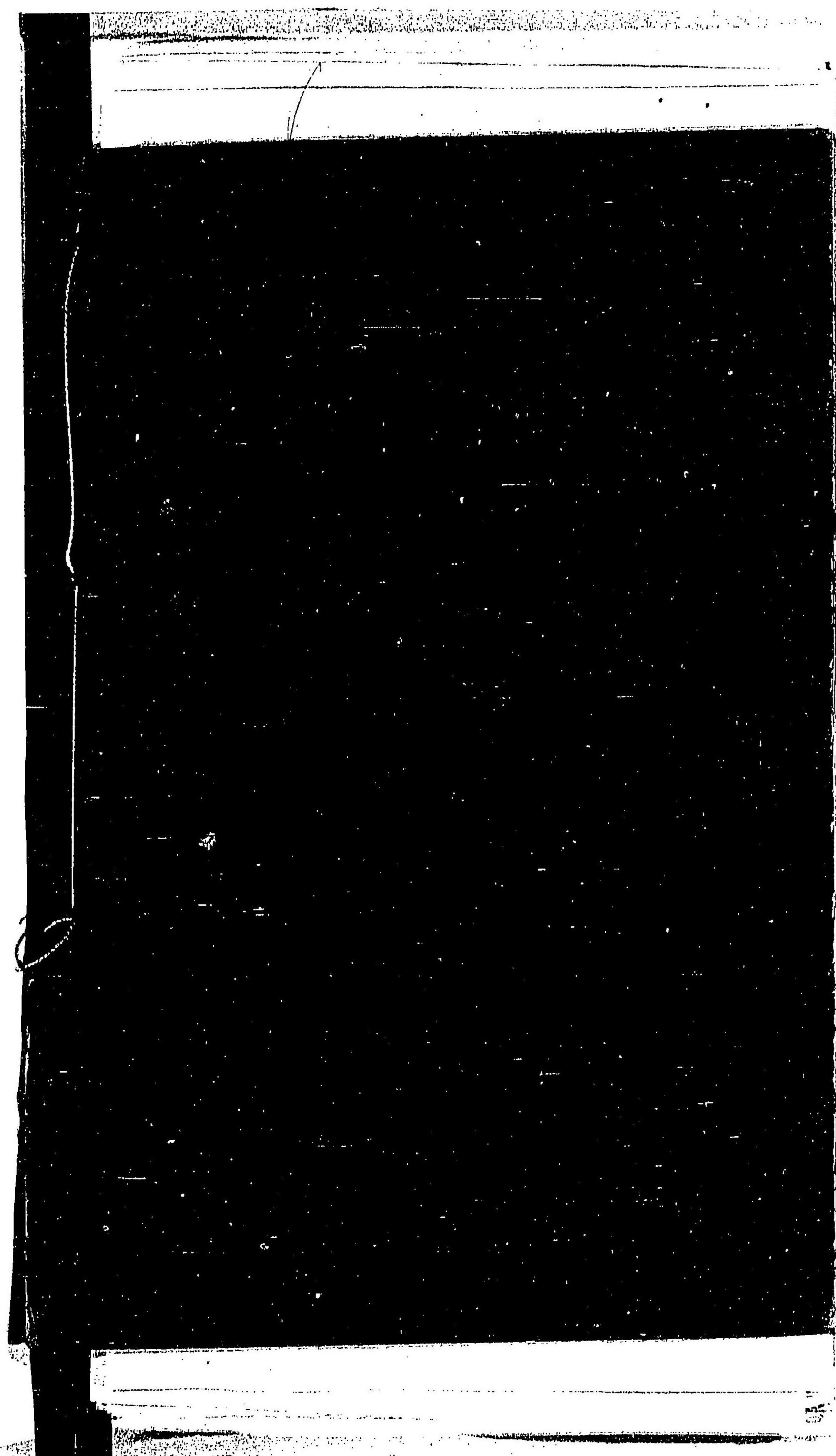
○此音ハ勞瘵及ヒ氣胸ノ末期ヲ診斷スルニ於テ大ニ重要ナル者ナリ

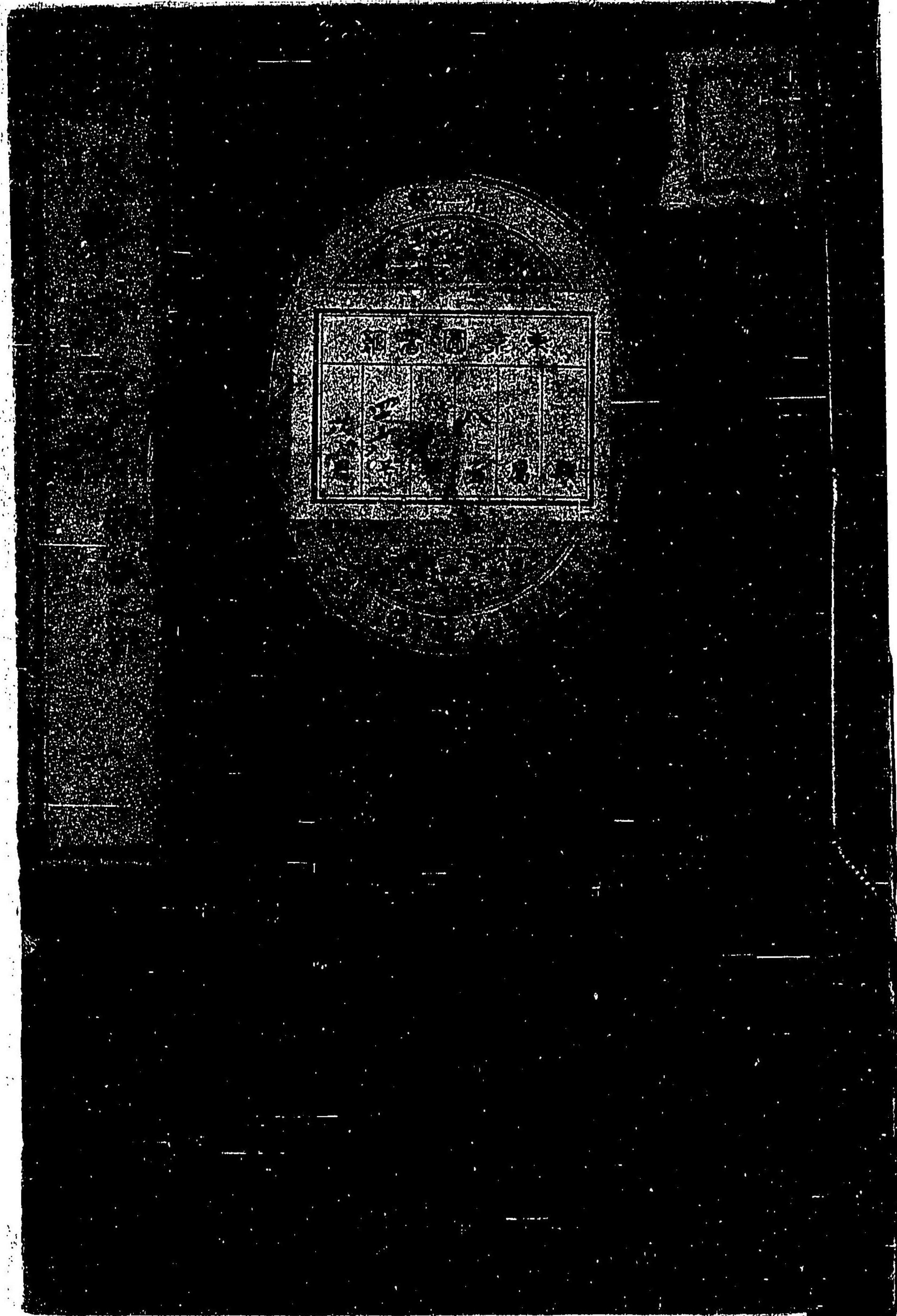
○右ノ論說ニテ凡ソ疾病ニ由テ生スル天然呼吸音ノ最要變化ハ已ニ全備セリ須ク僅少ノ破格ヲ除ク外其

音ハ畢竟皆健全ナル胸部ニ於テ聴收スヘキ者ニシテ其異常ノ部位ニ聴收スル時ノミ疾病ヲ表スル者ト知ルヘシ

諸
法
卷
之
一

小
林
氏
藏
印





058819-001-7

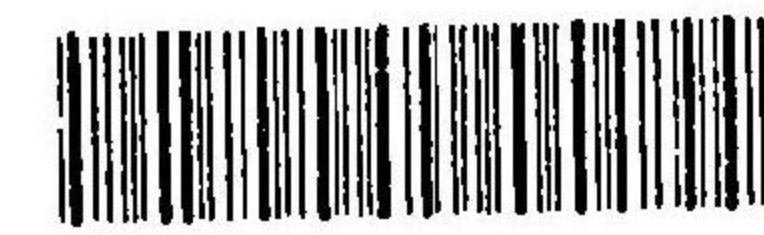
8-46

理学診断法（内科必携）

ルーミス／著

M9

CBC-0387



小林義直譯

定價二圓

內科
必携
理學
診斷法

明治八年正月

十三日版權免許

蘆濟漢舍梓

序

治病之要竅在於斷矣而舊來其法不精往往致投劑與病症

齟齬余平生深愛之頃者學友小林義直携譯本若干卷示余請序余繙讀之則米國醫士爾密斯氏所著理學診斷書也

明治八年正月