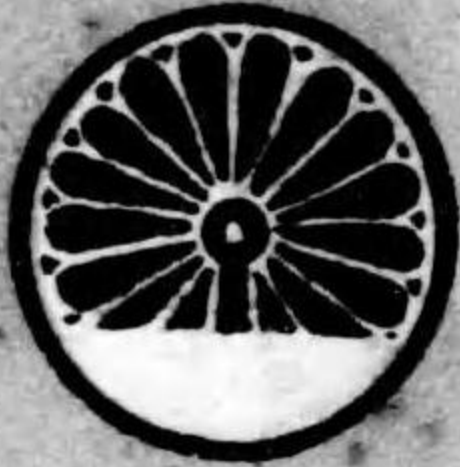


大正十一年 日本交通社發行 (第一號)



# 大 東 京 電 車 交 通 案 內

系統貨車市町官公商會各所舊蹟旅館遊覽場等狀況說明

平和博記念號



大正十一年三月 印刷納本全年 發行日期  
(定價金六十五錢)



# 始





松坂屋は



良品  
廉賣

松坂屋といふ服店

(東京・上野)



上野小廣路電車交又點

博覽會場に近く

交通最便

本場

薩摩  
上布  
かすり

大島つむぎ

琉球  
久米紬

(電車三回町三五(駒形停留場前))

大島屋  
牧商店

電話三三九四九番



松 坂 屋 は

交通 長 至 便

博 覽 會 場 に 近 く

松坂屋といふ服店



上野廣小路電車交又點

本 場

薩 摩  
上 布  
か す り

大 島 つ む ぎ

琉 球  
久 米 紬

淺草區三間町三五(駒形停留場横)

大 島 屋 牧 商 店

電話淺草三七四九番



浅草區森田町九番地

地球印葡萄酒  
星印 人參規那 鐵葡萄酒  
本舖曾田商店

電話浅草二六二六番

浅草區森田町電車通

特許アルミニウム製品  
下女イラズ厨爐 問屋三和屋商店

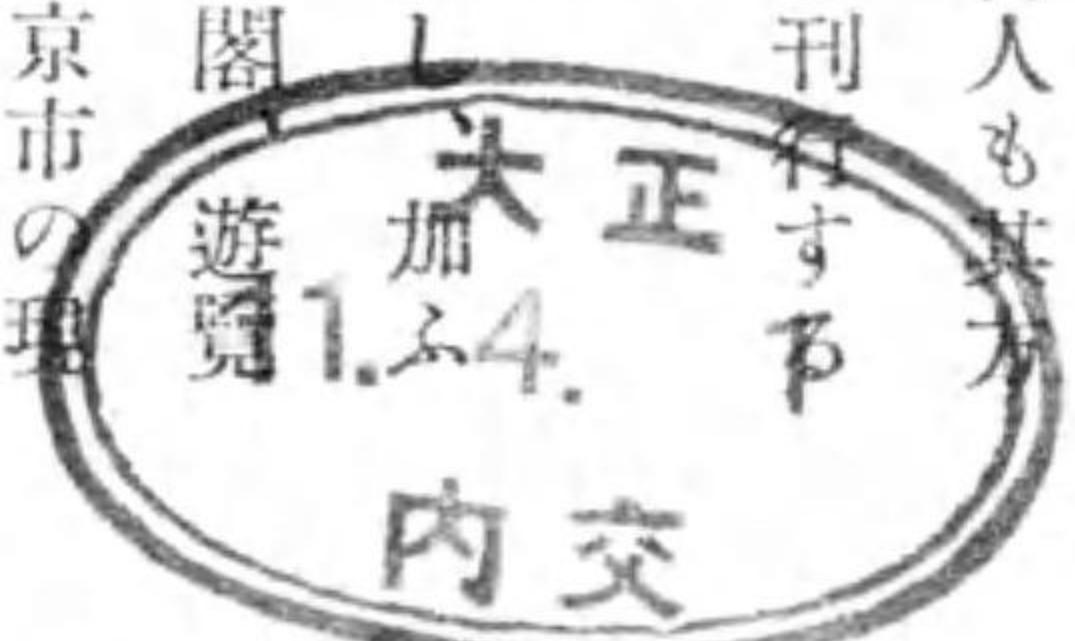
電話浅草三八三五番

發行に就て

現時東京市内外の交通機關は、省線市電に次ぎ、郊外に六電車會社あり、都市の膨脹に伴ひ日を追ふて進展し、軌道は恰も漁網を敷けるが如く、交通系統益複雑を極め、何人も其方向に迷はざるなし。於茲乎弊社は、一年有餘の日子を費し、踏查考究の結果本書を刊行するに至りしは、聊か時勢の要求に適應せんとする微志に外ならず。

本書は主として交通系統、乗換場等を説明し、一目瞭然たる目次索引を巻頭に附し、更に各停留場を中心として、町村の位置、官衙公署、會社商店、名所舊蹟、神社佛閣、遊覽場等の所在を指示し、併せて附近の状況を詳説せるを以て、日に進展推移せる大東京市の現狀を知り、交通上貴重なる時間を節約し得るのみならず、苟も社會の進運に伴はんとするの士は、本書によりて交通機關を善用し、商繁の秘訣たる廣告術を現實に活用し、各顧客に對する印象を適切に有効ならしめられん事を望む。

本書は從來出版されたる、一片の地圖或は一小冊子とは、全然其趣きを異にし、内容の充





97103  
984

浅草區森田町九番地

地球印葡萄酒  
星印 人參規那 鐵葡萄酒

本舖 曾田商店

電話浅草二六二六番

浅草區森田町電車通

特許アルミニウム製品  
下女イラズ厨爐 問屋三和屋商店

電話浅草三八三五番

發行に就て

現時東京市内外の交通機關は、省線市電に次ぎ、郊外に六電車會社あり、都市の膨脹に伴ひ日を追ふて進展し、軌道は恰も漁網を敷けるが如く、交通系統益複雑を極め、何人も其方向に迷はざるなし。於茲乎弊社は、一年有餘の日子を費し、踏查考究の結果本書を刊行すに至りしは、聊か時勢の要求に適應せんとする微志に外ならず。

本書は主として交通系統、乗換場等を説明し、一目瞭然たる目次索引を巻頭に附し、更に各停留場を中心として、町村の位置、官衙公署、會社商店、名所舊蹟、神社佛閣、遊覽場等の所在を指示し、併せて附近の狀況を詳説せるを以て、日に進展推移せる大東京市の現狀を知り、交通上貴重なる時間を節約し得るのみならず、苟も社會の進運に伴はんとするの士は、本書によりて交通機關を善用し、商繁の秘訣たる廣告術を現實に活用し、各顧客に對する印象を適切に有効ならしめられん事を望む。

本書は從來出版されたる、一片の地圖或は一小冊子とは、全然其趣きを異にし、内容の充

大正  
加ふ4.  
遊覽1.  
内交



































品川  
なし

**品川町** 附近の町名  
高輪南町 南半丁 兩側

附近の状況

附近一帯を、品川八ッ山と稱し、東側は、品川驛構内を隔て、東京灣に面し、西南一帯の丘陵は、御殿山にして昔は櫻樹高丘に満ち、飛鳥山と南北の勝を競ひし所なり。此地は、太田道灌の御殿地たりしを以て、今尙御殿山の名ありとも云ふ。四季の眺望絶佳にして、岩崎森村兩男爵家を始めとし、益田太郎、日比谷平左衛門氏其他貴顯富豪の、邸宅を構ふるもの多し。南は、直に品川町に連り、灣内には、數個の砲臺跡あり、是れ即ち品川臺場にして、嘉永六年、米國の水師提督ペルリが、浦賀に來りし時、防備の爲め、築かれたるものなりと云ふ。南半丁にして京濱電車發着場あり。

品川、須田町、上野、淺草・本石町、雷門、南千住間

寫眞器  
械及附  
屬材料

販賣

電話 高輪四一二番  
振替口座東京二八七四三番

寫眞術

速成並通信  
實地並教授

一ヶ月速成  
て素人が寫  
眞師になる  
を保證す

規則書  
送呈す

東京品川驛前

東京寫眞講習會

神奈川縣廳	三〇〇	同高等工業學校	三六六	杉山天満宮	三五五
神奈川警察署	三〇〇	同第一中學校	三六八	水天宮	三六八
加賀町警察署	三〇〇	同高等女學校	三三三	名所舊蹟	
横濱地方裁判所	三〇〇	同商業學校	三三三	濱公園	三三〇
同區裁判所	三〇〇	同フエリス和英女學校	三三三	手島園	三三〇
同稅務監督局	三〇〇	同愛隣女學校	三三三	山公園	三三〇
同稅務監督局	三〇〇	同私立小林中學校	三三三	浦公園	三三〇
同稅務監督局	三〇〇	同神佛閣	三三三	遊覽場	三三〇
同電話本局	三〇〇	同伊勢山大神宮	三三三	オデオン	三三〇
同水上警察署	三〇〇	同本牧神社	三三三	又濱座	三三〇
同生絲検査所	三〇〇	同積神社	三三三	濱座	三三〇
同監獄	三〇〇	同豐顯寺	三三三	樂館	三三〇
同測候所	三〇〇	同東本寺	三三三	氣座	三三〇
同市役所	三〇〇	同東光寺	三三三	日座	三三〇
同電氣鐵道運輸課	三〇〇	同東福寺	三三三	樂座	三三〇
同水道局	三〇〇	同東鳥神社	三三三	座	三三〇
同山手警察署	三〇〇	同大光寺	三三三	遊覽場	三三〇
同松影町郵便局	三〇〇	同野毛不動尊	三三三	遊覽場	三三〇
同航路標識管理所	三〇〇	同野毛不動尊	三三三	遊覽場	三三〇
同壽町警察署	三〇〇	同野毛不動尊	三三三	遊覽場	三三〇
同櫻木郵便局	三〇〇	同野毛不動尊	三三三	遊覽場	三三〇
同北方郵便局	三〇〇	同野毛不動尊	三三三	遊覽場	三三〇
同專賣局出張所	三〇〇	同野毛不動尊	三三三	遊覽場	三三〇
同神奈川縣立女子師範學校	三〇〇	同野毛不動尊	三三三	遊覽場	三三〇
同師範學校	三〇〇	同野毛不動尊	三三三	遊覽場	三三〇
同工業學校	三〇〇	同野毛不動尊	三三三	遊覽場	三三〇
同横濱商工專修學校	三〇〇	同野毛不動尊	三三三	遊覽場	三三〇



前堂申庚

前寺禪東

前驛川品

品川、須田町、上野、淺草・本石町、雷門、南千住間

附近の町名

高輪南町 西六丁側  
白金猿町 西六丁

官公署

高輪郵便局 停留場前

神社佛閣

高山神社 停留場前

附近の状況

東方一帯は、品川驛構内にして、電車通りには、各種商店軒を列ね、驛前、日本海員内外航海社にては、各汽船乗組志望者の爲めに、其利便を計り居れり、其他、品川運送本店を始め、運送店旅館料亭等多し。西方は、高輪南町にして、高臺には、竹田、白川兩宮殿下、毛利公爵の邸宅あり。附近一帯は殆んど住宅地なり。

附近の町名

下高輪町 西五丁側  
二本榎町 西五丁

神社佛閣

東禪寺 下高輪町

附近の状況

停留場の西に、東禪寺あり、境内には、伊達侯を始め諸侯の墳墓あり、幕末外人。互宿所の一にして、文久元年、浪士亂入の刀痕今尙存せりと云ふ。

附近の町名

二本榎町 西四丁  
二本榎本町 西五丁  
高輪北町 西側

官公署

芝高輪警察署 二本榎町二丁目

神社佛閣

稻荷神社 停留場際

品川、須田町、上野、淺草・本石町、雷門、南千住間

海員見習募集

海國男兒の本分を發揮して海上に勇飛せんと欲する者は汽船の乗組員となれ志望者は郵券拾貳錢送れば詳細なる手續心得書を送ります但市内に居る方は御來談あれ

日本海員内外航海社

（品川停車場前電車停留場ヨリ北へ半丁）

東京市芝區高輪南町六十五番地電車通

東京市品川驛前（芝區高輪南町六五）

品川運送本店

同 八ッ山京濱電氣鐵道會社入口

同 品川運送出張所貨物取扱專門店

同 電話高輪三〇一、三〇二京濱電氣呼出

同 山手線大崎驛前

品川運送大崎支店

（電話高輪一、二二八番）

芝區高輪五七  
荒井内科醫院  
醫學士 荒井琢磨  
電話高輪三三五一

畜犬用具革具カバ

小井島馬具店

麻馬具製造商

薄利多賣主義

西洋御料理

弊店ノライスカレーヲ御試ヲ乞フ  
ハヤシライス

東松軒



泉岳寺前

品川、須田町、上野、浅草・本石町、雷門、南千住間

附近の町名

車 西 側  
伊 西 二 丁  
高 西 三 丁  
輪 臺 町

高輪中學校 泉岳寺上

泉岳寺 西 一 丁

附近の状況

停留場の西一丁にして、泉岳寺あり、寺内には、故浅野長矩侯を始め、赤穂四十七士の墳墓あるを以て其の名高く墓前には、常に香煙絶ゆることなし。寺は臨濟宗に屬し、元櫻田門に在りしを、寛永年間、此の地に移さる。伊東大將邸は車町に在り、泉岳寺門前には義士に因る、忠臣煎餅、忠臣亭、大正堂其他の商店數多散在せり。

のりかへば

一、品川行、本石町、須田町を経て浅草、南千住行  
十一、魚籃坂下を経て目黒行、古川橋を経て恵比壽行  
十一、青山一丁目を経て四谷鹽町行、古川橋を経て金杉橋行

泉岳寺へ御參詣の時は御みやげに忠臣煎餅を御買ひ下さいませ



田町九丁目

附近の町名  
田町七、八、九丁目 北 側  
官公署  
中央電話局高輪分局 停留場前  
附近の状況  
附近に昔大木戸あり、華頂宮、浅野氏邸は西側にあり。

札ノ辻

原摩薩ハ次

附近の町名  
通 新 町 北 一 丁  
横 新 町 北 一 丁  
田町四、五、六丁目 兩 側  
官公署  
東京地方專賣局芝工場 停留場前  
附近の状況  
昔高札の在し處にて、沖電氣商會、稻毛屋平井商店等あり。

品川、須田町、上野、浅草・本石町、浅草橋、雷門、南千住間

諸鳥鶏卵牛豚肉商

稻毛屋商店

セトモノノ小賣



平井菊太郎

東京市芝区五丁目

のりかへば  
一、品川行須田町を経て上野、浅草、本石町を経て雷門南千住行  
九、虎門、四谷見附を経て飯田橋行



新鮮にして  
風味また  
佳良

忠臣亭

泉岳寺角  
泉岳寺へ御參詣の節は御手輕の御中食は是非  
忠臣亭へ



目丁一芝本  
はしんぼ

原摩薩  
らば ま っさ

品川、須田町、上野、浅草・本石町、浅草橋、雷門、南千住間

●のりかへば●

一、品川行、須田町を経て上野浅草行本石町を  
經て雷門南千住行  
六、小川町を経て巢鴨及駒込橋行。

附近の町名

入横町	北半丁
本芝下町	東北一丁
田町一、三、三丁目	南側
南濱町	東南二丁

神社佛閣

鹿島神社 田町

附近の状況

東方なる、埋立地を隔て、東京灣に面し、停留場を中心として、附近一帯の地は、工場多く、森永製菓株式会社池貝鐵工場を始めとし、大小の工場多く、其の間に河合洋服店其他商賈散在せり。

慶應義塾御用

河合洋服店

芝區田町二丁目二番地  
省線電車田町停留場前

附近の町名

本芝一、二丁目	南側
本芝材木町	西半丁
西應寺町	西北半丁
南濱町	東二丁

神社佛閣

御穂神社 本芝二丁目

附近の状況

停留場の東、數丁にして芝浦埋立地あり、日本運動協會の經營に係る芝浦大グラウンド在り、芝橋附近は、芝浦藝妓の根城にて料亭等多くいけす。月見樓見晴亭等其の主たるものなり

割烹 見晴亭

電話芝一、〇二二番

御料理 いけす

電話芝(二、〇〇七、二二六甲  
五、九八七、二二六乙

芝浦

月見樓

電話高輪一一〇番

品川、須田町、上野、浅草・本石町、浅草橋、雷門、南千住間



品川、須田町、上野、淺草、本石町、淺草橋、雷門、南千住間

附近の町名

濱松町四丁目	北半
土手跡町	西北一丁目
片門前三丁目	西北一丁目
金杉一丁目	西半
金杉川口町	東半
中門前三丁目	西北一丁目
港網町	北側
新堀町	東北一丁目
新堀町	西側
日新町	東南五丁目

神社佛閣

最上位稻荷 金杉濱町  
昆沙門天 同

附近の状況

停留附近には、竹内分店、鶴田商店、三好野、とさわを始め、大小商店軒を並べ、金杉濱町に、芝浦製作所、東京瓦斯工場あり、七福亭は金杉二丁目にあり。

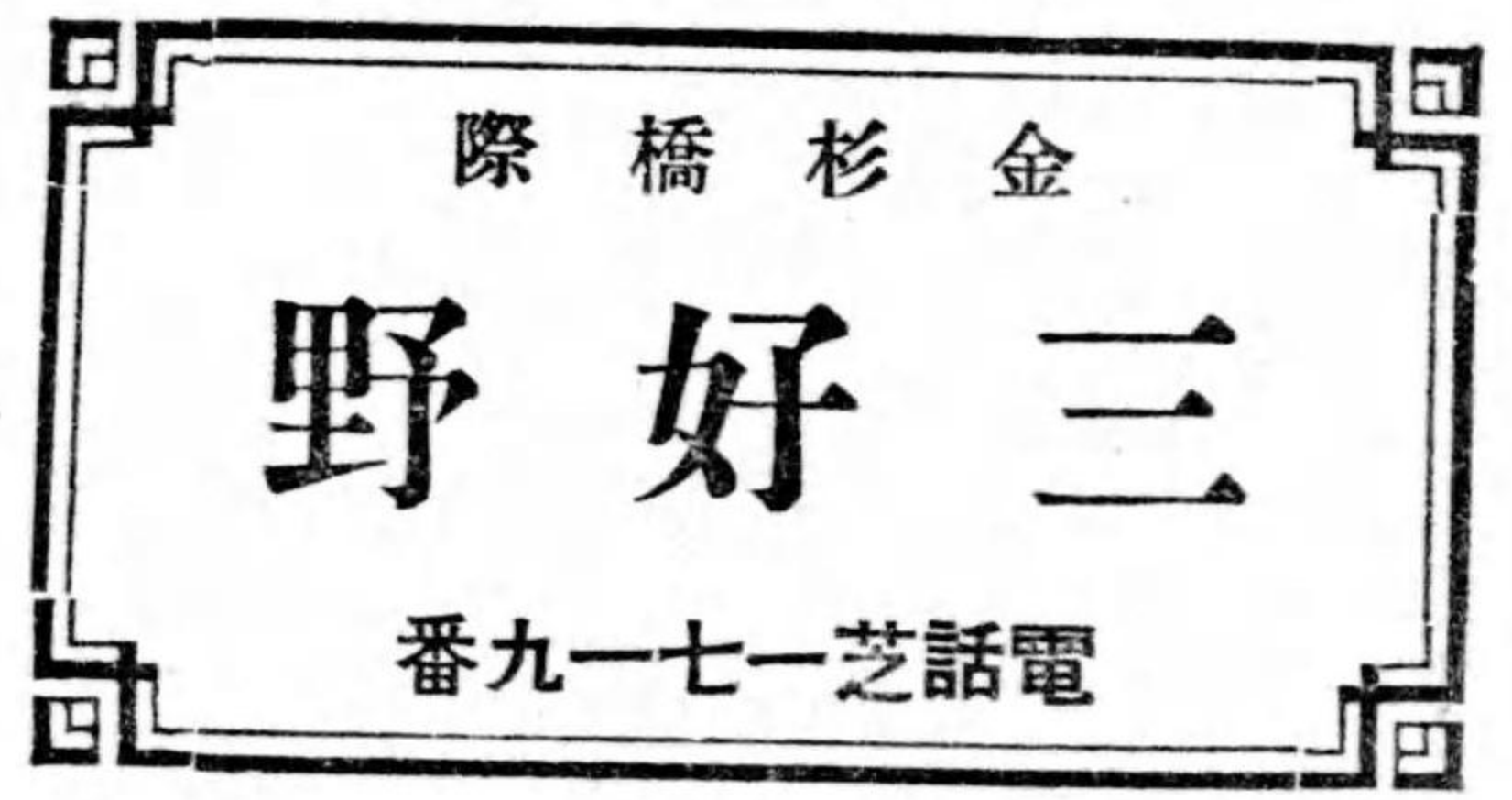
四季の御贈答品  
並ニ御見舞品調進所  
金杉橋停留場前  
竹内分店

營業品名	芝浦海岸の運動場御遊びに
洋菓子類	御出の節は是非金杉橋乗替
食料各種	際竹内パン
罐詰類各種	店にて御中食
和洋乾果實	代用品間食品
カステラ類	御用命願上候
ドロップ類	小店毎朝六時
シヤンビス類	ヨリ出来タテ
デロール類	パン差上升
チョコレート類	
内外ビスケツ	
食パン類	
外菓子パン各種	
種製造販賣	

●のりかへば●  
一、須田町を経て上野淺草行、本石町を経て雷門南千住行  
十一、古川橋を経て目黒、恵比壽行  
十一、天現寺を経て四谷鹽町行

あは餅  
御膳しるこ  
三好ぞうに  
野涼飲料

登録商標



電話一七九番

物名橋杉金  
菓子菓も五  
新しいくおいしく安  
はに産土の御國へ  
共ひ

勉強堂  
前場 鶴田商店 換乘

賣販造製菓子菓各種  
て以をなる質良  
るなる著名

品川、須田町、上野、淺草、本石町、淺草橋、雷門、南千住間



# 町川田宇

うやち はが だ う

### 附近の町名

宇田川町	兩側
宇田川横町	西半
愛宕下町四丁目	西北二丁目
三島町	西南一丁目
新錢座町	東二丁目
官公署	東二丁目
日本赤十字社	西一丁目
鐵道省官舎	汐留三丁目

### 附近の状況

汐留町三丁目八は、鐵道大臣其他鐵省官舎の所在地にて、東三丁餘にして、上村大將、故廣瀬中佐等を始め多數の海軍將校を出せる攻玉舎あり。日本赤十字社は、元増上寺學寮の在りし所なり。立憲政友會本部は、東方約三丁にあり。附近の樂天食堂は、和洋料理を以て有名なり。

西支日御  
洋那本料理

時代に適應せる  
**樂天食堂**

電話芝八二五九番

宇田川町御乘換の節は是非一度弊店獨特の三國料理合の子を御試し下さる

### のりかへば

- 一、品川行、須田町を経て上野淺草行、本石町を経て雷門南千住行
- 八、神谷町を経て青山行及櫻田門、馬場先門を経て永代橋行

# 門大

んも いだ

### 附近の町名

濱松町一、二、三丁目	兩側
片門前二丁目	西一丁目
中門前一丁目	西北一丁目
神宮七軒町	西北一丁目
太神宮	宮本町

### 附近の状況

芝離宮は舊紀州侯別邸にて外國貴賓の接待所に充てられて移る。増上寺前の大門は、昔、四大門の一つにて大門館は濱松町にはあり。

東芝京大芝店

**相徳タンス店**

長簾持筒 鏡臺 針箱 茶鉢 火箱 本機 草煙盆 衣更 室具 家内 室飾 請負

御婚禮道具調製販賣  
電話芝一四九四番

東芝京名物

しるこ あわ餅 ソーダ水

**三好野**

中半本店 芝大門角 電話芝三六二二番

輕便食堂

天ぷら てんどん

と き わ

金杉橋停留場前

一本日

ほんごうに あわ餅 しょうこ ソーダ水

おいしい  
**三好野**

荒川直吉 芝區金杉三丁目角

品川、須田町、上野、淺草・本石町、淺草橋、雷門、南千住間

品川、須田町、上野、淺草・本石町、淺草橋、雷門、南千住間



新橋驛前

露月町

品川、須田町、上野、淺草、本石町、淺草橋、雷門、南千住間

附近の町名

露月町	兩側
源助町	北側
愛宕下町二、三丁目	西一丁目
汐溜町二丁目	東二丁目
柴井町	南半丁目

六物解毒丹本舗

東京市芝區柴井町十五番地

大阪屋 村田仙助

西洋支那

御料理

露月亭

電話芝區露月町郵便局前 芝話七〇三八番

露月町へ  
御出掛の  
節は是非  
一度弊店  
獨特の料  
理を御試  
し下さい

附近の町名

芝口三丁目	兩側
愛宕下町一丁目	西二丁目
汐留町一丁目	東一丁目
日影町二丁目	西一丁目

附近の状況

停留場附近には旅館、料理店及運送店多く、舊新橋驛は、明治五年以來、永く東京市の鐵道門戸たりしが、東京停車場の竣工と共に、貨物驛となり、今の新橋停車場を、旅客驛と爲したるなり。驛は明治維新前、吾國駐在英國公使の勸告により、初めて鐵道敷設の議を決定し、當時の民部大藏卿伊達宗城大藏少輔伊藤博文をして事務を擔任せしめ、鐵道敷設の大事業を起し、幾多の難局を経て、終に大功業を奏すに至りしなり。此れ實に我國鐵道の創始にして今年十月を以て、鐵道開通五十年祝典を舉行せられたり。

直輸入卸小賣

支那特産 甘栗

御進物最適品

芝區新橋驛前北口通

赤煙の來々軒

電話銀座一四二番

品川、須田町、上野、淺草、本石町、淺草橋、雷門、南千住間



明治二年工部省を設置し大に工事の發展を計り三年三月起工、五年五月横濱品川間十四哩六十二鑽の工成り、始めて、假運輸を爲し、次で、同年八月品川沙留町間の敷設工事を竣へ、京濱間十八哩の竣工を告げ、明年九月十二日新橋横濱の兩停車場に 聖駕臨御あらせられ開通の式を舉行せらる。翌十三日より公私一般の運輸を開始す。之れ實に我國鐵道運輸事業の嚆矢なりとす附近には、各種商、飲食店多く、來々軒、カフェーパウリスタ、松月堂、壽司幸等最も繁昌を極む。

芝區芝口二ノ八

# 第一運輸株式會社

電話新橋七二五・二三五九

西洋料理  
カフェーパウリスタ

御菓子菓舖  
和洋御菓子製造販賣  
松月  
新橋停留場前

新ばし  
壽し幸

新橋驛前停留場際  
電話銀座三三八四

## 芝口

町雲出ハ次

### 附近の町名

芝口一丁目 北側  
芝口三丁目 南側  
沙留一二丁目 東南二丁目

### 官公署

逓信省 東北四丁目

### 附近の状況

東南省線沙留驛の東に濱離宮在り、舊御濱御殿と稱し、徳川氏の營造に係り、園内には潮入の大池を穿ち池中に大島あり、島上延遠館の宏屋ありて左右に木橋を架し、山水の妙致他に得難し。木挽町には逓信省あり、又新橋北畔は昔芝口門の在れし處なりしが、享保九年焼失せりと云ふ。新橋京橋間の街路を、銀座通りと稱し日本最初の煉瓦街なりしが、現時木煉瓦道路に改むべく工事中にして都下第一の模範街路なり。

### ●のりかへば●

一、品川行、須田町を経て上野浅草行本石町を経て雷門南千住行  
九、四谷見附を経て飯田橋行

### 新橋芝口の

乗換場にては

眞の東京名物

おいしい物や

この高評を

得つゝある

大阪屋

●萩の餅

お酒や

ビール

お菓子も

江戸式

お對手として

御評判の

食料品小賣部

胡萩堂の

●江戸趣味

おみや



町雲出  
うやち りい

附近の町名

出雲町	北側	二
瀧山町	北側	二
竹川町	南側	一
南加賀町	西側	三
加賀町	西側	三
宗十郎町	東側	三
木挽町七丁目	東側	三
木挽町八丁目	東側	三
木挽町九丁目	東側	三
日吉町	西側	二

附近の状況

停留所より、東南三丁目木挽町十丁目には、農商務省あり、其の東南には、海軍大學校及水交社等在り。電車通りに、川崎銀行支店、第一百銀行京橋支店、東海銀行京橋支店、等大小會社商店軒を並べ、龜屋、明治屋、ゑり治、など各々其の業界に有名なり。木挽町七丁目には十五銀行在り。

川崎銀行銀座支店

京橋區出雲町五番地  
電話銀座三七、三八番

銀座尾張町

東海銀行京橋支店

電話銀座一、〇〇五番

和洋酒、食料品  
雜貨直輸入

龜屋鶴五郎

明治屋株式會社東京支店

特長一三九六  
電話橋三〇九〇  
三六八二

御半襟ゑり治本店

電話銀座一四七番

目丁四座銀  
めうやち ざんぎ

附近の町名

尾張町一丁目	南側	兩
尾張町新地	南側	兩
鎗屋町	西南側	一
三十間堀一、二丁目	東側	一
銀座四丁目	北側	一
南鍋町二丁目	西側	二
數寄屋町四丁目	西南側	二

附近の状況

停留場は、銀座通りの中央にして、市内殷賑の焦點なり。附近には、八十四銀行京橋支店、國光生命保險會社、千代田組、山崎洋服店、鳩居堂十一屋、木村屋パン店等、會社商店相連り、商況頗る活氣を呈し、夜間露店を構ふる者亦多し。東三原橋を渡れば右側に歌舞伎座あり（本年十月火災に罹り目下新築工事中なり）西は數寄屋橋を渡れば右に有樂座あり

のりかへば

- 一、品川行須田町を経て上野淺草行本石町を経て雷門南千住行
- 二、三宅坂を経て青山行、水天宮前を経て菊川橋行
- 三、半藏門を経て新宿行、築地を経て兩國行

香筆 鳩居堂

電話銀座一、三二七番

東京銀座

山崎高等洋服店

電話京橋五三三番

八十四銀行京橋支店

電話四三番

西洋料理 カフエーライオン

電話銀座二〇〇四四五



### 銀座一丁目

めうやち さんざ

**附近の町名**

北紺屋町	西側	北一丁目
銀座一丁目	西側	二丁目
金六町	東側	一丁目
南紺屋町	西側	一丁目
南水谷町	東側	一丁目

官公署  
京橋北紺屋警察署 北紺屋町

**附近の状況**

銀座二丁目は、昔銀座の在りし處にして、附近四ヶ町に銀座の名を留む座は舊駿府に在りしを、慶長十七年此の地に移されたりと傳へらる。停留場附近には、讀賣新聞社あり、日本生命保険株式會社、池貝鐵工場銀座賣店、三光堂、其他大商店多く、停留場の西一丁目にして、青物市場として有名なる、大根河岸あり、取引頗る盛なり。銀座二丁目には、寄席金澤亭在り。

品川、須田町、上野、淺草・本石町、淺草橋、雷門、南千住間

蓄音機  
販賣

## 三光堂本店

東京銀座一丁目三  
電話 京橋九七八番

## 日本生命保險株式會社

東京日本橋區瀬戸物町

電話 本局  
三三一〇九  
四三二〇四

### 銀座二丁目

めうやち さんざ

**附近の町名**

銀座二、三丁目	西側	一丁目
新肴町	西側	一丁目

**附近の状況**

東側には、山口銀行、第百銀行銀座支店、伊東文房具店、西側は大倉組入山採炭株式會社、岩瀬商店等著名なる會社商店軒を連れ、頗る繁榮の所なり

文房具  
洋式帳  
簿印刷

## 伊東屋

電話 京橋  
七三三番  
七三四番  
八六四番  
九四二番

品川、須田町、上野、淺草・本石町、淺草橋、雷門、南千住間

△諸機械工具材料紡織用品及附屬品販賣▽

## い岩瀬商店

東京市京橋鎗屋町三番地  
電話 京橋 長二三四八番  
一二二六一番  
振替口座東京四五六三番



附近の町名

南傳馬町二、三丁目	兩
壘	西
五郎兵衛町	西
南鍛冶町	北
具足町	東
鈴木町	東
因幡町	東
	二丁目半

附近の状況

京橋は、日本橋と共に歴史的ゆかりに富む橋なり、明暦の大火を書きし後見草に「京橋焼落ち男女の死人山の如く重なり目も當てられず流る、死人共を踏みて川を渡り南傳馬町一杯の内は道幅一ぱいに死人なり」とありて京橋川は現今にては外濠と通じ居れるも、萬治以前は外濠とも通ぜず、慶長三年の頃は、新橋川と京橋川との間は、全くの海にして慶長八

●のりかへば●

- 一、品川行、須田町を経て上野、淺草行、本石町を経て雷門南千住行
- 八、虎の門飯倉を経て青山行、本八丁堀を経て永代橋行

東京市京橋區南傳馬町

木村菓子店

電話京橋四、一六三

年遂に此の海を埋立られたるなりと云ふ。附近には、大日本製紙株式会社、豐國銀行支店、報徳銀行、第一相互館、三榮商事等の會社銀行あり洋傘の老舗仙女香、木村屋菓子店歌屋商店幸壽司等何れも有名にして頗る繁榮を極む

一般紙類の製造販賣  
製紙原料グラウンドパルプの製造販賣  
紙器其他製紙加工品の製造販賣  
一般紙類木材及パルプ其他製紙原料賣買

大日本製紙株式会社

本社 東京市京橋區南傳馬町三ノ一四  
電話京橋二八七七・五五五〇・五五五一

新しく…安く…

おいしい…

幸壽司

京橋區南傳馬町三ノ八  
電話京橋一六五四番

支店 上野廣小路

第一相互館北側京橋停留場際

各種食料品、和洋酒類  
各地名産洋菓子パン

歌屋商店

電話長京橋二、八二二番



通三丁目  
め うやち りほと

附近の町名

酒屋町	東	半	丁
通三丁目	東	北	二
川瀬石町	東	一	丁
榎正門町	東	一	丁
新右衛門町	西	一	丁
檜物町	西	半	丁
數寄屋町	西	半	丁

附近の状況

通三丁目と中橋廣小路との中間は、即ち日本橋と京橋區との境界にして大都市計畫の第一歩たる、東京驛東方より龜島橋に通ずる改良大道路は近く工事に着手せらるべし。附近には丸善書店、中將湯本舗津村順天堂松屋吳服店等を始めとして、大小商店相接し、市内有數なる商業繁榮の場所なり。

停留場東側に十五銀行通三丁目支店あり

品川、須田町、上野、淺草・本石町、淺草橋、雷門、南千住間

中將湯本舗 津村順天堂

電話本局六二・三六三六

日本橋區通四丁目

松屋吳服店

電話本局六〇八・七一六

東京日本橋通四丁目

中橋廣小路  
じーころひ しほかむ

附近の町名

大鋸町	東	半	丁
箱橋小路	北	一	丁
中橋和泉町	東	一	丁
南橋南	東	南	一
南傳馬町一丁目	南	一	丁
南橋南	西	二	丁
北橋南	西	二	丁
松川町	東	二	丁
本材木町	東	二	丁

官公署

日本橋新場橋警察署  
日本橋郵便局

附近の町名

昔日本橋京橋の中間に中橋堀ありしを、正保年間埋没し、中橋廣小路と名く、附近には、東京築銀行、東京山中銀行、柏原洋紙店、高島屋吳服店等あり

品川、須田町、上野、淺草・本石町、淺草橋、雷門、南千住間

高島屋吳服店

京橋區南傳馬町

電話本局  
東京  
一五〇八・一五〇九・一八七四  
二三七六・三〇〇三番



附近の町名

西河岸町	西	北	一	丁
通一、二丁目	西	北	一	丁
萬町	東	北	一	丁
材木町一丁目	東	北	二	丁
青物町	東	北	一	丁
佐内町	東	北	二	丁
平松町	東	北	一	丁
元四日市町	北	東	一	丁

官公署

東京逓信局監理課	北	一	丁
日本橋分局	北	一	丁
東京税關支署	元	四	日市町
東京中央電信局	江	戸	橋

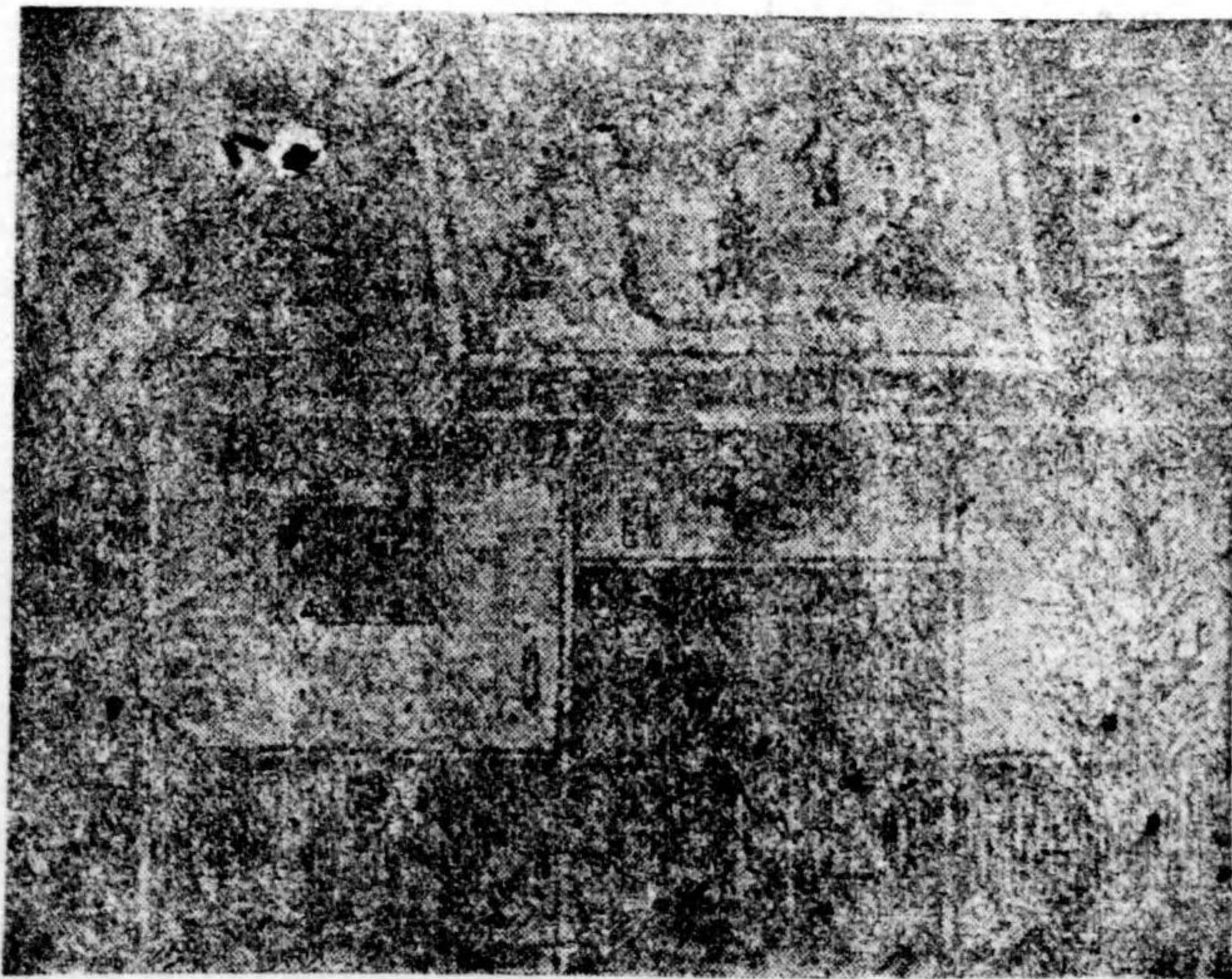
附近の状況

停留場を中心として、白木屋呉服店、東京渡邊銀行、鹿島銀行支店、村井銀行、森村銀行、西川蒲團店、黒江屋漆器店、天賞堂支店、柳屋商店等を始めとし、大厦高樓相櫛比し、實に東

京市に於ける一大美觀たり。日本橋は舊と木橋なりしが、明治卅九年より三ヶ年の日敷と、五十三萬余圓を費し石材を以て改造せられ『にほんばし』の五字は、徳川慶喜公の肉筆にして、轉々江戸時代を偲ばしむるものあり日本橋區は、東京市の中心にして、人口最も稠密、市内十五區中第一に位置せり。全國各府縣の里程元標は、日本橋を起點としたるものにして、橋の北詰は有名なる魚河岸なり、魚市場は今より凡三百年前即ち慶長年間の創業にして、都下唯一の魚類及海産物類の集散地たり、未明より正午に至る取引活潑にして、人氣旺盛の狀他に比類なし。日本橋北詰に、中井銀行東京支店あり

●のりかへば●  
須田町を経て上野浅草行、本石町を経て雷門南千住行  
芝口を経て三田品川行  
大手町小川町を経て早稲田行、永代橋を経て洲崎行

大坂は 雀 壽



佐内町白木屋大横通千代田橋際  
電話本局一四三九番

日本橋停留場角  
時計美術品  
貴金屬  
内外雜貨商

天賞堂支店  
電話本局三五七二番

日本橋南詰  
村井銀行  
電話本局二五〇〇 四六五七

疊表蚊帳  
麻布蒲團  
モスリン

日本橋區通一丁目  
近江屋  
西川甚五郎商店  
電話本局三一・三三・三四

漆器蒔繪  
貴金彫刻  
銘木指物

東京日本橋  
木屋本店  
電話本局一九七〇番







東京日本橋駿河町(室町停留場前)

# 越 三 越 吳 服 店

## 本 石 町

橋川今八次

### 附近の町名

本石町 兩側  
 岩附町 兩側  
 本町二、三丁目 西二丁目  
 十軒店町 兩側

### 官公署

日本橋本石町郵便局 本石町

### 附近の状況

停留場際は、雛人形を以て有名なる十軒店町にして、老舗久月、永徳齋を始め十數軒あり、三、五の節句には頗る美觀を呈せり、其他圖書出版界に頭角を顯はせる博文館賣場あり不動貯金銀行、中井洋紙店、かづさや呉服店及醫療機械硝子商を以て有名なる老舗多勢商店等各種商賈相接し、往時より今日に至るまで、頗る繁榮なる巷街なり

### ●のりかへば●

一、日本橋を經て品川行  
 須田町を經て上野浅草行、浅草橋を經て雷門南千住行  
 七、東京驛行、上野廣小路を經て駒込明神行

日本橋區本石町一丁目

醫療機械 玻璃器 硝子販賣 **多 勢 商 店**

齋藤熊三郎  
 電話本局 二、六二一 番  
 二、〇四四 番

日本橋本石町

不動貯金銀行 **日本橋支店**

電話本局 二、五五四 三、三五六  
 七、一一一 四、四七三

日本橋十軒店

雛人形 **久月合名會社**

電話本局 四、四一五 番



今川橋

西福田町	西今川町	西代田町	千代田町	塗師町	上白壁町	紺屋物町	南乗物町	美倉町	新白石町	下白壁町
東	南	西	西	西	北	東	東	西	東	北
側	側	側	側	側	側	側	側	側	側	側

附近の町名

附近の状況

停留場西側には、松屋呉服店あり、三越呉服店、白木屋呉服店、松坂屋呉服店等と同じく、デパートメントストアなり、橋畔には鐵道省市内營業所、橋南には西浦陶器店あり、西側には第十銀行支店、東側には東光園宮崎無三四堂等あり、今川橋は神田日本橋兩區の境界なり。

東京神田今川橋

寫眞器械  
エキスチエンチ  
月報發行所

宮崎無三四堂

振替口座東京二〇一八番  
電話神田六三四番

神田驛前

次須田町

蠟燭町	富山町	鍛冶町	上白壁町	多町二丁目	堅大工町	鍋町	黒門町	松田町	旭町	新銀町	東松町
西	東	西	西	西	北	東	東	西	西	西	東
側	側	側	側	側	側	側	側	側	側	側	側

附近の町名

附近の状況

西側に省線神田驛あり。東は新道の開設によりて、豊島町を経て美倉橋際に通じ、西方蠟燭町より右折して美土代町電車通りに至る要衝に當り。附近には大木五臟圓、淺田館本舗等著名なり

たんせき、ひきかせ、よわき人

良薬に  
にし口に  
甘し  
淺田館本舗

堀内伊太郎  
電話神田二二・二二二番

東京神田鍋町

五臟圓  
本舗  
大木合名會社

電話神田一一七



須田町  
すだ ぢ

品川、須田町、上野、淺草、本石町、淺草橋、雷門、南千住間

三二

附近の町名

須田町	多目町	連雀町	通柳町	小石町	淡路町	佐木町	柄木町
兩側	北	北	南	西	西	西	西
一	一	一	二	二	二	二	二
丁	丁	丁	丁	丁	丁	丁	丁

附近の状況

停留場は、市内に於ける交通最も複雑頻繁なる處にして、往來織るが如し、省線萬世橋驛前には、日露戦役に於て其の勇名を轟かし、軍神として崇められたる、廣瀬海軍中佐の銅像は、揮下の勇士杉野兵曹長と共に永へに不朽の英名を駐め。雉子町の附近には、幕府時代堀丹後守の邸趾あり、門前の町を俚俗丹後殿前と稱し、風呂屋數戸あり數名の湯女を置き客を引けり、當時六法組と稱する

●のりかへば●

- 一、上野廣小路を経て淺草行、日本橋を経て三田品川行
- 二、九段を経て青山行、上野を経て淺草行
- 三、九段を経て新宿行、淺草橋を経て雷門行
- 四、九段を経て江戸川橋行、淺草橋を経て錦糸堀行
- 六、神田橋を経て御成門行、本郷三丁目を経て駒込橋行
- 七、本石町を経て東京驛行、上野公園前を経て駒込神明町行

生殖器障害

短少、早漏、遺精、夢精、かわかむり、快感減少、勃起不能、こしけ、消渴、子宮病、神經衰弱等

お困りの方

りん病やばい毒で

種々の治療も効なき人は是非新療法の安全  
自宅治療器をお試し下さい  
電話かハカキで御申込次第委しい圖入説明書を無代で密送いたします  
尙附屬醫院の設置もありますから御來社下されば丁寧診察もいたします

東京市神田小柳町二八

株式會社 新療法研究所

俠客等、異様の風を爲し附近を徘徊し、時人之を丹前六法風と稱せりと云ふ。附近には、第一銀行豊國銀行東京渡邊銀行、福岡銀行、帝國商業銀行各支店、及大信銀行其他新療法研究所、三榮堂本店、三好野本店、萬惣菓實店等、有名なり、神田青物市場は西南多町にありて、早朝よりの取引頗る盛なり。

神田區通新石町

西瓜糖 發賣元 **万惣商店**

電話神田二二三七、一三八、  
電話田二二三九



寫眞機

買ふのも 賣るのも

**三榮堂**本店へ

須田町下車小川町へ向つて約半丁  
電話神田二、四二三番

神田 須田町

汁粉 あわ餅 **三好野本店**

電話神田六八三番

品川、須田町、上野、淺草、本石町、淺草橋、雷門、南千住間

三三



萬世橋

品川、須田町、上野、淺草、本石町、淺草橋、雷門、南千住間

附近の町名

花房町 東北一丁側  
花岡町 東北二丁側  
仲花田町 兩側

官公署

外神田警察署 北側  
神田高等女學校 仲町

附近の状況

萬世橋と上野三橋の間を、御成道と稱し、幕府時代將軍家上野寛永寺參詣の時、通行されたる所なり、橋は神田川に架しあり、橋下二孔を穿ち通船の便にす、故に俗に眼鏡橋とも稱せり。附近に東葛銀行支店、三堀塗料店、井上兩替店、山崎帝國堂、料亭萬來軒等あり。

のりかへば

- 一、上野廣小路を経て淺草行、日本橋を経て三田品川行
- 二、上野廣小路を経て淺草行、三宅坂を経て青山行
- 三、飯田橋着町を経て新宿行、
- 七、本石町を経て東京驛行、上野公園前を経て駒込神明町行

林學博士 志賀泰山先生發明

專賣 セトラ (木材防腐劑)

許特 シーゲル (白蟻絶滅劑)

各種塗料  
繪具染料  
工業用藥品  
生澁諸油

商 三堀塗料商店

東京市神田區花田町三番地  
(萬世橋停留場北へ二丁)  
電話下谷七、二六一番  
振替東京二四八九二番

支那料理 萬來軒

神田花房町  
電話下谷七二二番

末廣町

町門黒ハ次

附近の町名

山代町 東一丁側  
松本町 東北一丁側  
相生町 東南二丁側  
相生町 東南二丁側  
榮廣町 西北二丁側  
未廣町 西北二丁側  
金澤町 西北一丁側  
五軒町 西北一丁側

附近の状況

停留場は、上野萬世橋間、所謂御成道の中央に位し、西側五軒町には、ゐもりの黒焼を以て有名なる、菅俣吉兵衛商店、石崎株式會社神田支店、東側にはゴム底足袋商相原源造商店、大日本養豚株式會社其他自轉車商日向商會、三津輪商會、杉野商店等あり、何れも、業界に重きをなせり。

運動靴 岡足袋 ゴム底足袋

製造問屋

相原源造商店

東京市神田區田代町十  
電話下谷四〇一五  
振替東京三七九二〇

月報進呈

豚肉及加工品製造販賣

東京市下谷區練堀町十六番地

大日本養豚株式會社

營業部  
電話 下谷七、三〇八番  
特長 振替口座東京四七七七一番

品川、須田町、上野、淺草、本石町、淺草橋、雷門、南千住間



品川、須田町、上野、淺草・本石町、淺草橋、雷門、南千住間

附近の町名

龜住町	東	西	南	東	東	東	東	東
五軒町	東	西	南	東	東	東	東	東
榮町	東	西	南	東	東	東	東	東
元佐久間町	東	西	南	東	東	東	東	東
東黒門町	東	西	南	東	東	東	東	東
上野西黒門町	東	西	南	東	東	東	東	東
上野南大門町	東	西	南	東	東	東	東	東
下谷長者町	東	西	南	東	東	東	東	東
坂町	東	西	南	東	東	東	東	東

附近の状況

停留所の東三丁、長者町には、竹島製劑所あり、上野南大門町には、堀洋酒店あり、東側には、西洋薬味發賣元中村嘉平次商店、西側には照井商店、石川自轉車店、中村繼次郎商店等其の主たる店舗にして、平民新聞社は西側にあり。

清淨第一と保健に

室内に備へ傳染病の媒介たる蠅蚊を驅除す便所に置けば惡臭をとめ、よき香を發散す倉庫に置けば昆蟲を驅除し、虫害を防ぎます



最新式固臭氣どめ  
衛生上の影新の発明品  
A号の香水晶  
B号の防臭品  
（定價）A號附屬共大形金壹圓五拾錢小形金壹圓〇B號金五拾錢〇全國送料一個拾貳錢〇市内は御注文次第無料配達いたします  
東京市下谷區長者町一丁目七番地  
竹島製劑所  
電話下谷一三九八  
振替東京一三九五七

洋酒罐詰卸商

西洋薬味類發賣元

中村嘉平次商店

東京市下谷東黒門町四三二番  
電話下谷一、五六四番  
振替口座東京四九〇八〇番

愛輪諸君は此自轉車  
〇〇〇を一度御下  
〇〇〇を許すマ  
新特案

關東發賣元

石川商店

東京市神田五軒町三十番地  
電話（イ）又（シイ）

謙信印葡萄酒  
セツチ、ボート  
酒、フイニラ生  
スソツク、ウキ  
一宣傳ウキスキ  
線サイダイ一特約店

發賣元

堀喜一商店

東京市下谷區上野南大門一番地  
電話下谷二七一  
振替東京五四三〇六番



發賣元

竹島製劑所

電話下谷一三九八  
振替東京一三九五七

神經衰弱に起因する生殖器障害の原因

適應症 神經衰弱性陰萎 精神早漏 遺精夢精 衰弱性射

（藥價）九錠入壹圓〇廿一錠入貳圓〇六十三錠入五圓五拾錢百廿六錠入拾圓〇送藥御申越は着金即刻密封郵送す送料拾錢を要す△代金引替は謝絶す  
東京市下谷區長者町一ノ七

品川、須田町、上野、淺草・本石町、淺草橋、雷門、南千住間



上野廣小路  
じょうひろのへ

品川、須田町、上野、淺草、本石町、淺草橋、雷門、南千住間

三八

附近の町名

池の端仲町	北	二	丁
同明町	南	一	丁
北大門町	西	一	丁
上野町	東	一	丁
廣小路町	東	側	
數寄屋町	西	二	丁
湯島天神町三丁目	西	二	丁

附近の状況

東方厩橋に通じ、西切通坂を上れば本郷小石川に至る要樞にして、北は上野公園なり、車馬行人絡繹織るが如し。電車交叉點の東南角に、空を突く赤煉瓦の建築は、いとう松坂屋呉服店なり、三越白木屋と同じく、デパートメントストアにして、其他博品館、十字屋、東京ドラッグ、三河屋食料品店、松榮壽司、加島屋、幸壽司、湯島サロン、福徳おこし、カフェエーミカワヤ等あり。

- のりかへば●
- 一、上野公園前車坂町を経て淺草行
  - 二、九段三宅坂を経て青山行、上野公園前を経て淺草行
  - 五、春日町を経て大塚行、御徒町を経て厩橋行
  - 七、上野公園前を経て駒込神明町行、須田町を経て東京驛前行
  - 十、春日町傳通院前を経て早稲田行、御徒町行



東京上野廣小路  
十字堂

電話下谷六〇一二番  
振替東京二〇八一二番



加島屋商店

東京土産 淺草海苔 珍味の食料品

東京市上野廣小路西側

電話

振替東京二七六二七番

東京ドラッグ

りん病請合藥	特製	一號	二號	三號	四號
ばい毒請合藥	塗藥	一圓	五十錢	圓	圓
疾治膏	金	一	圓		
花柳病豫防藥	金	五	十	錢	
子宮の藥	金	一	圓		
肺病胃病の藥	金	四	二	圓	
花柳病全治秘訣進呈					

東京上野廣小路

東京ドラッグ商會

電話下谷三〇九二番

同淺草橋際

東京ドラッグ商會

同青山南町二丁目乗換場前

東京ドラッグ商會

同芝金杉橋乗換場前

東京ドラッグ商會

電話芝四九三四番

品川、須田町、上野、淺草、本石町、淺草橋、雷門、南千住間

三九



品川、須田町、上野、淺草・本石町、淺草橋、雷門、南千住間

四〇

# 松 榮 ず し

上野廣小路交叉點

支那名産 甘栗直輸入元

福徳おこし製造元  
養澤煎餅製造元

## 福 徳 堂

石田徳之助商店  
東京上野廣小路停留場前



和洋酒食料品罐詰和洋菓子一式

特 約 販 賣

# 三 河 屋 食 料 店

東京上野廣小路角  
電話 三〇一三番

新しく…安く…  
おいしい…

## 幸 壽 司

上野廣小路  
本店 京橋南傳馬町  
電話 京橋一六五四番

西洋御料理

## 湯 島 サ ロ ン

本郷湯島天神前

上野公園又は松坂屋吳服店へ御出掛けの節は電車御乗換への時は是非一度御立寄り下さい

## 西 洋 御 料 理 ミカワヤ政治カフエ

大塚早稲田行乗換前

弊店はに獨の特の十八番料理は十五錢  
又又は(附)を御試し下さい 是カワヤの酒は

一合十二錢各ルビは十五錢  
ココヒ紅茶は五錢

品川、須田町、上野、淺草・本石町、淺草橋、雷門、南千住間

四一



前園公野上

へま んま うこ のへ

上野元黒門町	西側	不忍ノ池	西側	東照宮	上野公園内
上野三橋町	南側	彰義隊碑	西側	寛永寺	上野公園内
五條町	東側	指鉢山	上野公園内	徳川家靈廟	上野公園内
池ノ端仲町	西側	西郷南洲翁銅像	上野公園内	上野兩大師	上野公園内
上野町	南側	神社佛閣	上野公園内	清水觀音堂	同
	北側			不忍辨財天	同
	東側			魔利支天社	同

品川、須田町、上野、淺草・本石町、淺草橋、雷門、南千住間

四三

附近の町名

名所舊蹟

神社佛閣

●のりかへば●

- 一、須田町、日本橋を経て三田、品川行、車坂町を経て淺草行
- 二、九段三宅坂を経て青山行、車坂町を経て淺草行
- 七、動坂町を経て駒込神明町行、須田町を経て東京驛行

上野公園御散歩の御歸りには

是非當店へ

營業品目  
舶來果實  
ビスケット各種  
同罐詰各種  
洋菓子各種  
菓子菓子  
菓子菓子  
菓子菓子

直輸入卸

其他御進物切手調進仕候

三京堂本店

上野公園前  
電話下谷九六四番

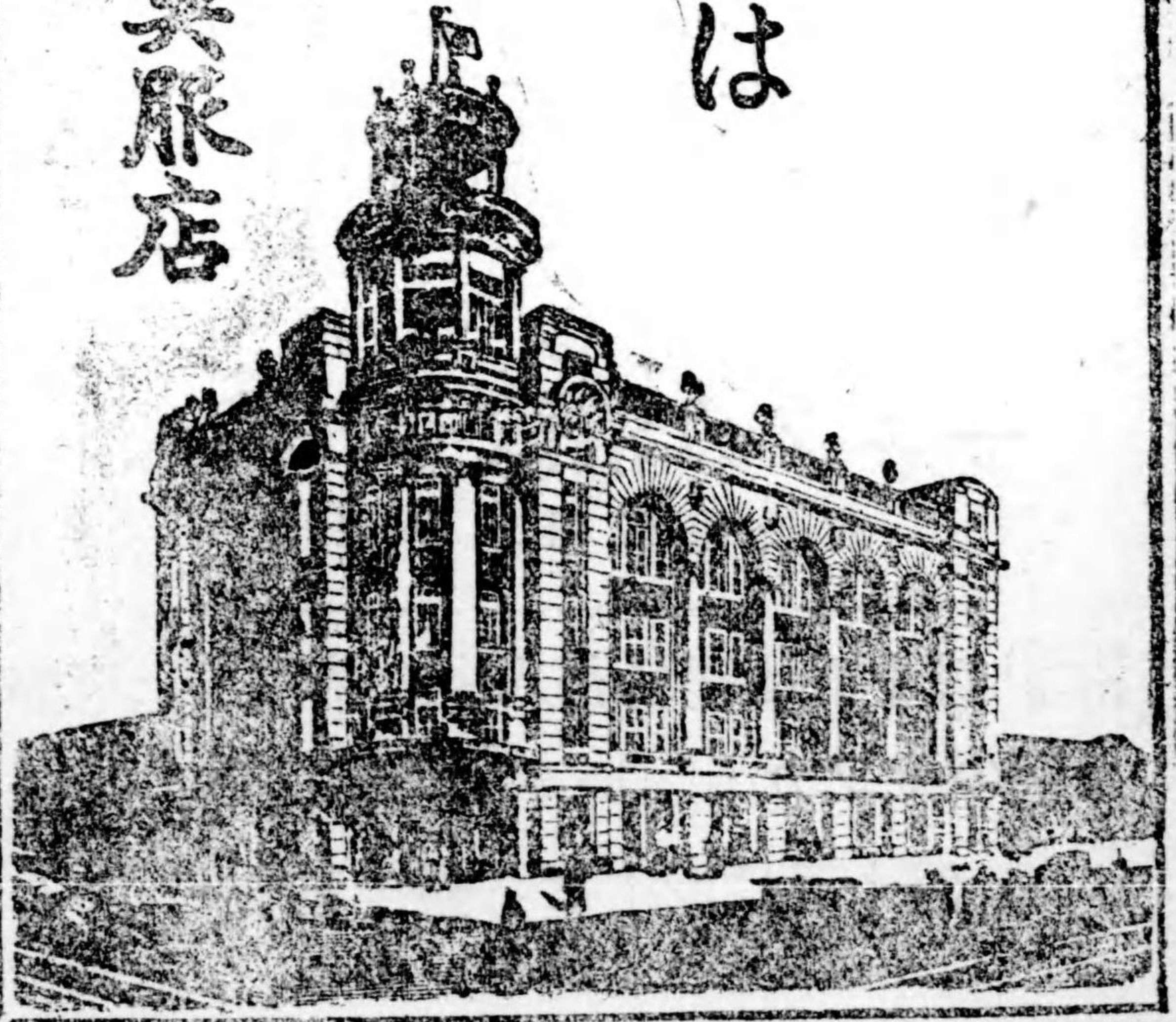
品川、須田町、上野、淺草・本石町、淺草橋、雷門、南千住間

四二

お召物の御用は

良品廉賣主義の  
實用的商店

松坂屋  
イトコウ呉服店





上野驛前

品川、須田町、上野、浅草・本石町、浅草橋、雷門、南千住間

四四

附近の状況

上野公園は、明治六年公園として一般に開放さる、其面積二十五萬餘坪あり。三橋は、停留場南側に在り、其昔義民佐倉宗吾が直訴なしたる所なりと云ふ。上野公園一帯の丘陵は昔「忍ヶ岡」と稱し、源准興の回國雜記にも「霜の後あらはれにける時雨をば忍が岡の松も甲斐なし」とあり。正面石段を登れば、維新の元勳、西郷南洲翁の銅像は、其愛犬と共に偉彩を放てり、是我國銅像建設の嚆矢なりとす。茲には、彰義隊碑、清水堂、日本美術協會等あり。摺鉢山は、昔、五條天神社ありしを以て天神山とも稱せり。竹の臺入口には、故小松宮殿下の御銅像あり。帝室博物館の正面を、東西に通ずるは錦小路と云ひ、館内の表慶館は、今上陛下御成婚を紀念し、東京市が獻納なしたるものなり。東京美術學校、東京音樂學校、帝國圖書館、動物園等皆此附近に在り。上野東照宮は、寛永年間の創建にして、徳川家康を祀り

社前に並列せる數多の石燈籠は、當時天下の諸侯より獻納したるものなりと云ふ。帝國博物館の後方には、徳川家の廟あり。上野兩大師は、慈眼(天海)、慈惠兩大師の影堂にして、寛永寺は、寛永年間天海が三代將軍の命を受け、建立せしものに係り、坊舎三十六宇、歴代一品親王を座主とし、江戸の鎮護たりしが、戊辰の役兵火に罹り今は其の面影だになし。停留場附近は、旅館料亭多く觀覽場としては西に「みやこ」座東に大正館あり。公園前には、三京堂本店、米久、世界一、丸萬等あり。常盤華壇は上野公園櫻ヶ岡にあり。

上野公園内

常盤華壇

電話下谷二一・二二

御料理

附近の町名

下谷町 東南半丁  
仲徒町四丁目 東南半丁

官公署

下谷郵便局

附近の状況

上野驛は、東北方面及北陸經由明石方面行列車の發着驛にして、乗降客常に接踵し頗る雜踏を極む。西側には省線電車發着場あり。驛前車馬行人織るが如く、大小旅館料亭軒を並び。

東京上野停車場前

岡野榮泉

電話下谷二一、九五二  
一、一四七

ヤマトクラブ

ウ井スキー



東京市牛込區赤城元町

和洋酒卸商

山本商會

品川、須田町、上野、浅草・本石町、浅草橋、雷門、南千住間

四五



町 島 清  
うやち まし 上き

町 荷 稻  
うやち り ない

町 坂 車  
うや かつち まるく

品川、須田町、上野、浅草・本石町、浅草橋、雷門、南千住間

●のりかへば●

- 一、菊屋橋を経て浅草行須田町を経て三田品川行
- 二、須田町九段を経て青山行、菊屋橋を経て浅草行
- 七、和泉橋を経て人形町三輪を経て千住大橋行

附近の町名

上車坂町 北  
西坂町 南  
山西町 東  
山下町 南  
北 東 南 一 二 丁 側 側

官公署

下谷區役所 車坂町  
下谷上野警察署 東 南 側

附近の状況

停留場の北側には、簡易食堂ありて、軽便にして至廉一般公衆の便益を計れり。西側一帯は上野驛構内にして附近には、上野館、郡玉舎、三芳館、平松商店を始めとし、旅館運送店最も多し。北半町に岩倉鐵道學校あり。

大勉強 東京市下谷區車坂町五二番地  
靴正皮 平松商店  
靴正皮 車坂停留場より東へ半丁

勉強館 三芳館  
東京市下谷區上車坂町四八番地  
上野停車場前北(區役所際)  
電話下谷三、五〇二番

附近の町名

南稻荷町 南  
北稻荷町 北  
神吉町 北 二 丁 側

附近の状況

北稻荷町廣徳寺には、柳生但馬守及菊地五山の墳墓あり。南側の下谷神社は、毎年五月の例祭にして、北側には東京市下谷職業紹介所あり。

附近の町名

永住町 南 二 丁  
松葉町 東北 一 丁  
北松山町 北 側  
北清島町 北 側  
南清島町 南 側

神社佛閣

北清島町源空寺に伊能忠敬、谷文晁の墓あり。

電機商 西川文藏  
電池商 東京市下谷區北稻荷町  
電話下谷二九六八番

卸砂糖 高橋鐵五郎商店  
小賣糖 東京淺草區北清島町  
電話下谷七二二三番

品川、須田町、上野、浅草・本石町、浅草橋、雷門、南千住間



菊屋橋

品川、須田町、上野、淺草、本石町、淺草橋、雷門、南千住間

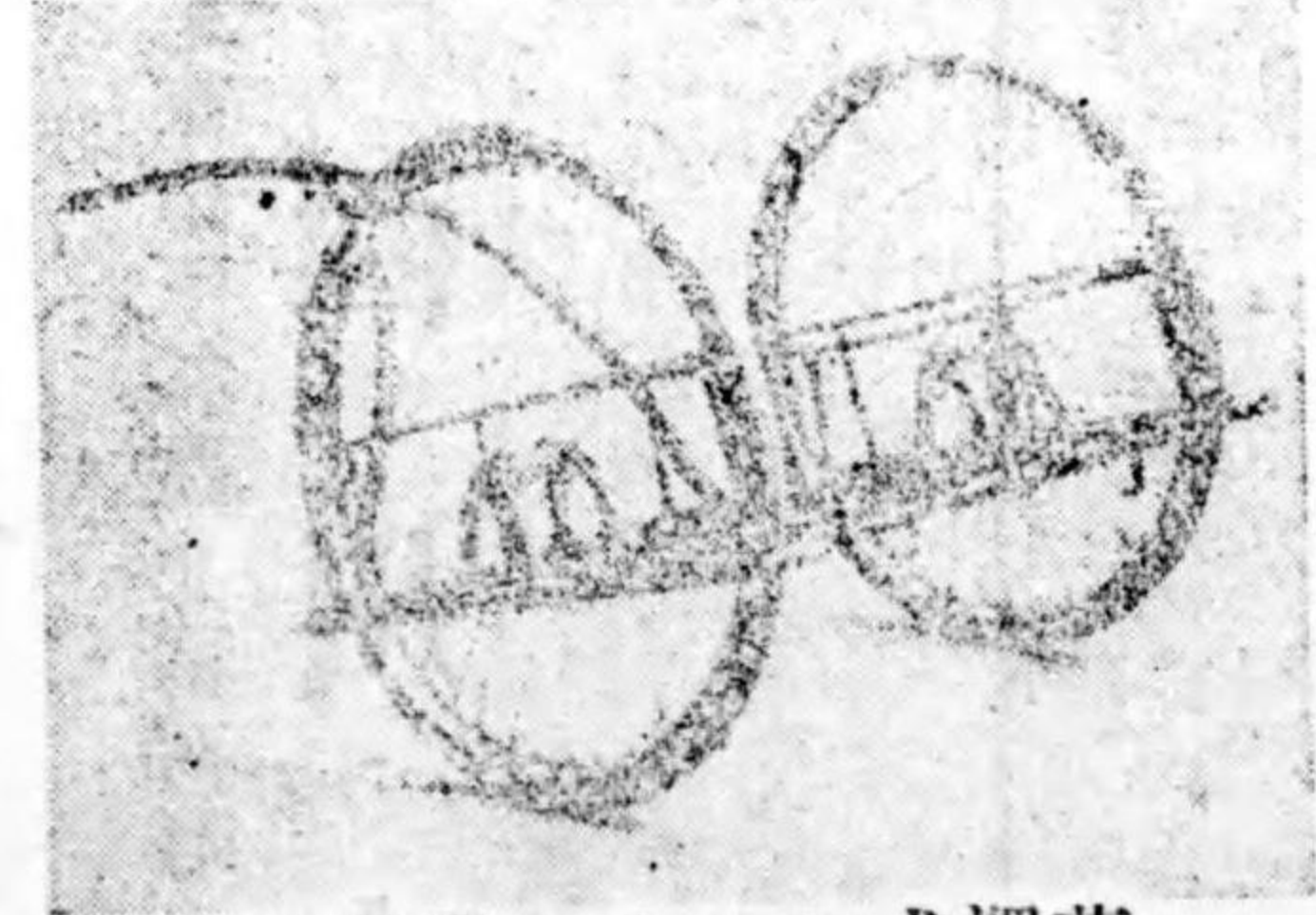
四八

附近の町名  
 阿松 南松部 北松部 南久葉 北久葉  
 品川 山崎 山崎町 須田町 須田町  
 附近の状況  
 東 南 西 北  
 南一 南二半  
 側丁 側丁 側丁

停留場際なる、東本願寺は、京都本派  
 正願寺の別院にして、輪番所たり、天  
 正十九年、教上人、徳川氏より寺地  
 を與へられ、筋違橋外なる、加賀原  
 創建されたるものなるが、明暦三年  
 火災に罹り、後此地に移さる、其堂宇  
 宏壯、境内又廣潤にして實に一萬五  
 千餘坪あり。舊幕時代將軍の御代替  
 りの祝辭を呈すべく、來朝せる朝鮮  
 使節は、本寺を旅舎となせりと云ふ  
 境内の照寺には有名なる、積學新井  
 白石の墳墓ありしが、後年改葬され  
 今は中野高徳院に移さる。又清水濱  
 臣、佐野善右衛門、藤田茂吉、澤田東  
 江等英雄豪傑の墓あり、別院は、俗に  
 淺草門跡と稱へ、善男善女の參詣す  
 る者多し、頃者藏前片町よりの、市

- のりかへば●
- 一、淺草雷門行、須田行を経て三田品川行
  - 二、須田町九段を経て青山行、雷門行
  - 七、三筋町を経て御藏前片町行、龍泉寺町を経て三ノ輪行

最も完全にして、重量十五貫、耐力久、廉價なる、荷物運搬自轉車



芦澤商會自轉車部  
 式澤式カヤリ  
 元賣發一  
 地番三十八町山松北區草淺  
 番五二五一草淺話電  
 (際場工石理大丁半へ西りよ場留停橋屋菊)

登錄商標



淺草區南松山町 虎屋竹翁

電新線開通し、上野三ノ輪淺草方面行  
 の、交叉點となれり。  
 御蒸菓子各種 御菓子各種  
 御進物用折詰各種  
 其他御進物用東京共通手美麗調進仕候



品質本位廉  
 價本位の優  
 良靴澤山取  
 揃有之候  
 淺草區南松山町  
 四十番地  
 窪川仲雄商店

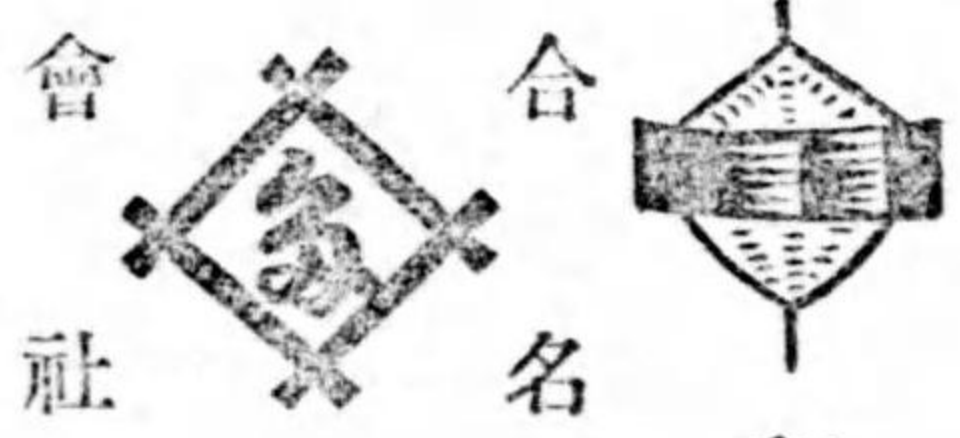
品川、須田町、上野、淺草、本石町、淺草橋、雷門、南千住間

四九

西洋食器具  
 肉挽器修繕  
 牛ナスイフ  
 アイスクリ  
 リーム器

志摩屋商店

東京市淺草區松葉町三十六番地  
 (門跡西側電車通り)  
 大西 敬三  
 電話淺草一、二六二  
 振替口座東京五一四六五番



大出本店

洋酒罐詰食料品部  
 東京市淺草區松葉町三十三番地  
 電話淺草二千五百五十三番  
 振替東京三二五五九番

印シルクウキー釀造元



品川、須田町、上野、浅草・本石町、浅草橋、南千住間

田島原  
北原  
新高原  
高森

町町町町町町

東北北東  
南南南

北  
半  
一  
二

町町町側側側

附近の町名

附近の状況

停留場より北二丁にして浅草公園裏口に至る、東二丁餘にして雷門に通じ、西側は門跡裏門に接す、田島町には、今半洋食部ヤマニバー、其他料亭飲食店駢列し行人絡繹雑踏を極む、附近には市街自動車出張営業所あり、

只の二十銭で

…あなたの御意に叶ふ料理を…  
差上げます

浅草公園観音劇場隣

今半洋食部

電話浅草三三五九番

おいしいパン

消化のよいパン

氣の氣いたパン

それは藤屋麵麩店の凡  
てのパンの生命です

東京市浅草區壽町二十八番地

宗吾神社前

藤屋麵麩店

浅草名物

ヤマニバー

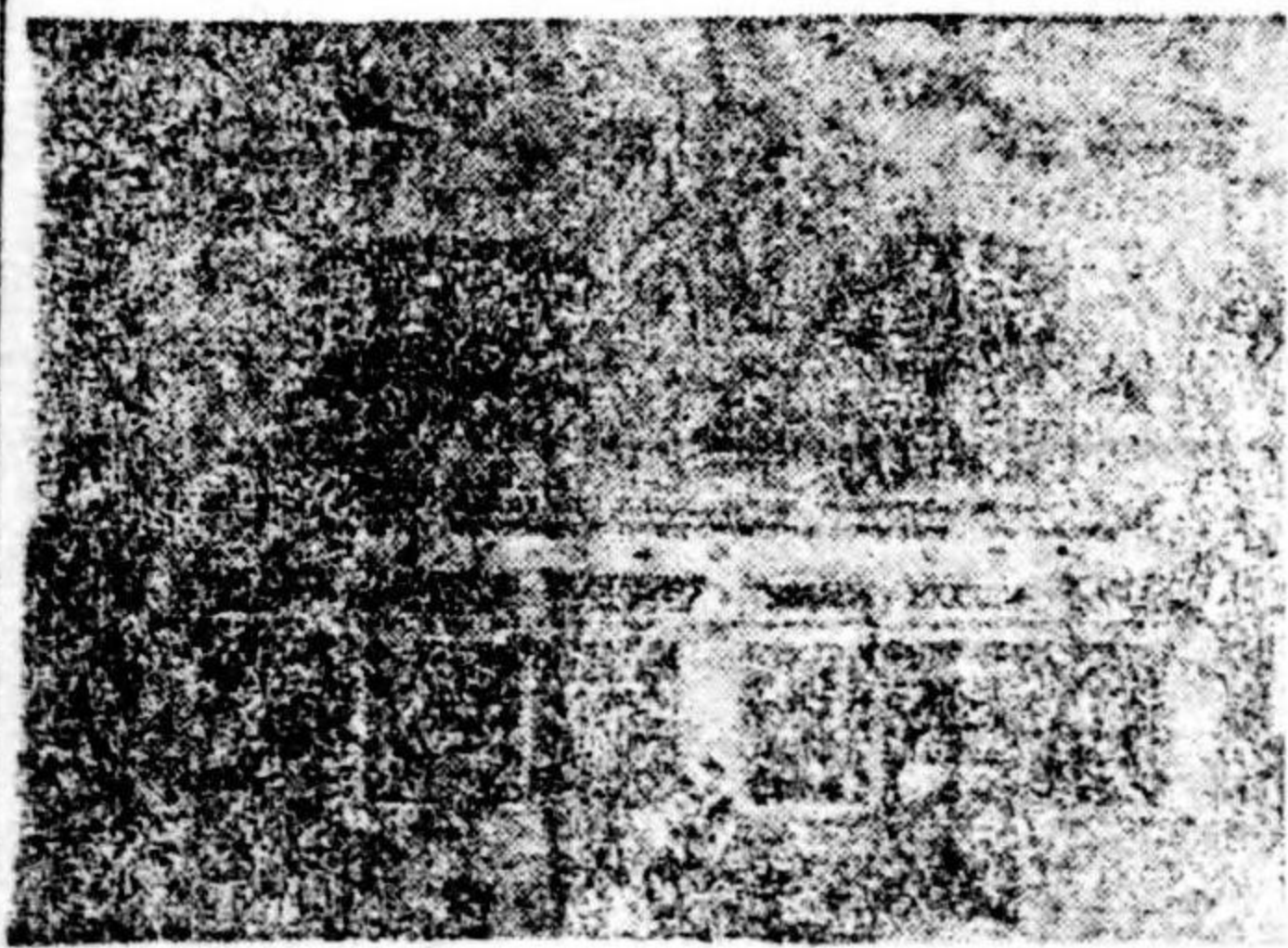
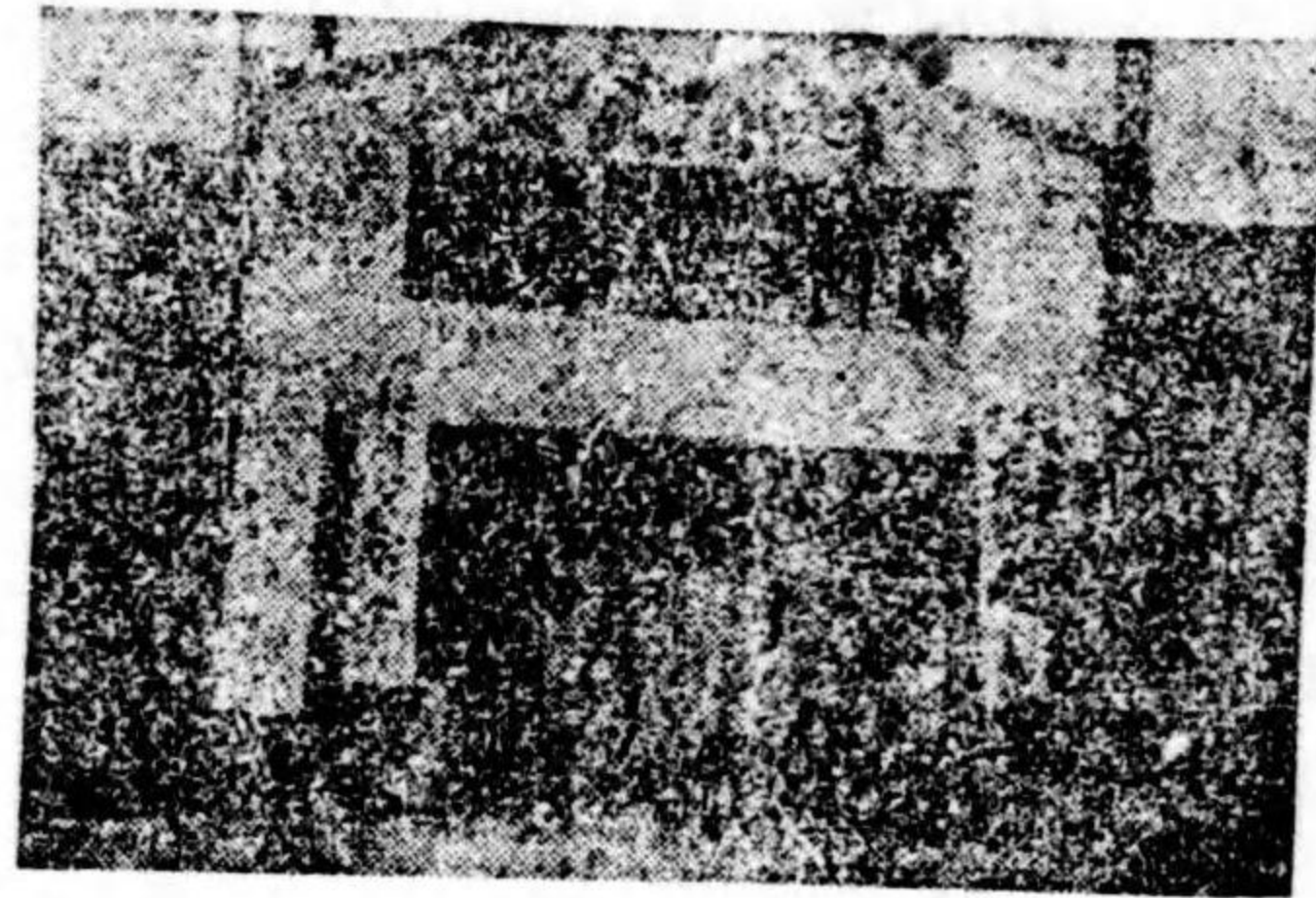
と

ヤマニ食堂

是れ實に飲食界

の模範です

是非お歸りに



早クテ

甘クテ

安スイ

品川、須田町、上野、浅草・本石町、浅草橋、南千住間



品川、須田町、上野、浅草・本石町、浅草橋、雷門、南千住間

附近の町名

花川戸町	茶屋町	馬道一、二丁目	材木町	東仲町	西仲町	浅草區役所	浅草郵便局	辨天閣	浅草神社	淡島神社	被官稻荷社	錢堀辨天社	久米平内社	浅草寺	傳法院	念佛堂
東	南	北	東	西	西	東	西	同	浅草公園内	同	同	同	同	同	同	同
側丁	側丁	側丁	側丁	側丁	側丁	側丁	側丁	側丁	側丁	側丁	側丁	側丁	側丁	側丁	側丁	側丁

●のりかへば●

- 一、上野須田町及浅草橋本石町を経て三田品川行
- 二、山ノ宿を経て南千住行
- 三、上野、須田町、九段を経て青山行
- 四、浅草橋、市ヶ谷見附四谷見附を経て新宿行

浅草公園内

セントラル、カフェー

電話下谷四五九二番

西洋御料理

土地案内

停留場の東は、吾妻橋にして之を渡れば本所區なり。橋は明治二十一年始めて鐵橋に改造され、長サ八十四間あり。南方並木駒形より、御藏前通りを経て、浅草橋に出て、西は門跡前より菊屋橋を渡りて、上野方面に通ずる要衝に位し、絶えず絡繹熱鬧の狀都下第一なりとす。附近は、各種商店大小の料亭と相俟つて、頗る繁榮を極む。北側は即ち浅草公園にして、有名なる浅草觀音あり、推古天皇の御宇、時人隅田川に漁して一寸八分の本尊を得、茲に安置せるものなりと云ふ。浅草寺は天台宗にして、大化年間僧勝海の創建にして現在の堂宇は、慶安年間の建立に係り

浅草おみやげ

雷おこし

電話浅草二四〇〇

●浅草公園中見世入口●

大阪壽しは 雀壽しへ

日本橋區佐内町白木屋横大通り  
千代田橋際

雀壽し本店

話話本局一四三九番

浅草公園第六區大通り

雀壽し出張店

電話浅草一七三三番

品川、須田町、上野、浅草・本石町、浅草橋、雷門、南千住間



南面の楯間には、歌川國芳の一つ家の悪婆、菊地容齋の御厩の喜三太、狩野尚信の古繪馬等、著名の畫額あり。善男善女、常に踵を接し、參拜者絶間なし。境内の面積實に九萬六千坪、之を七區に分てり、第一區は淺草寺の在る處にして、第六區には見世物、芝居、活動寫眞館、其他觀覽場を以て充たされ、第七區は旅館待合、料亭等軒を並べ、酒色の香りと、卑俗なる喧躁とにして、單に淺草と稱するだに、是等を連想せしむるに足る。實に淺草公園は天下隨一の靈場にして唯一の樂園たると共に一面卑猥の魔窟たり。觀覽場の主なるものは、十二階、日本館、帝國館、パター館、三館遊、富士館、大勝館、オペラ館、三友館、電氣館、キネマ館、觀音劇場、公園劇場、常盤座、宮戸座、花屋敷、御國座等あり。

茲養と美味今評の  
**東花**  
 是非一度御  
 試食下



向崎白龜巴エン場本時八二一  
 東花製類類所  
 淺草花川戸香妻橋際淺草三七七  
 東花製本輔本東花店

淺草區茶屋町二

砂糖卸  
小賣商

**中村屋商店**

電話下谷一五二六、一五三六

江戸まいの

**蛇の目すし**

雷門前

流行に於て  
品質に於て  
廉價に於て  
取扱に於て

名實共に日本一

**福田屋傘履物店**

東京淺草仲見世西裏  
 (地方御一報次第引換にて郵送仕候)

熱傳  
**東花**

西洋料理  
菓子  
コーヒー  
洋酒  
キリンビール

淺草公園  
傳法院前



電話淺草  
一三三五  
一〇九七



鐵砲町

品川、須田町、上野、淺草・本石町、淺草橋、雷門、南千住間

附近の町名

本石町	四丁目	西	半	丁
本銀町	四丁目	北	半	丁
本町	四丁目	西	南	二丁目
大傳馬町	一丁目	南	一	丁目
大傳馬町	二丁目	北	半	丁目
鐵砲町	附町	西	南	一丁目
岩附町	附町	西	南	一丁目

附近の状況

附近には、猫イラズ本舗成毛英之助商店、松澤常吉商店、東郷ハガネ河合鋼商店を始めとし、大小商賈櫛比し、北側に横濱興信銀行支店あり頗る繁榮の巷街なり、

東京市日本橋區本石町

ハガネ屋河合鋼商店

藥種貿易

東京日本橋區本石町

猫イラズ本舗 成毛英之助商店

電話本局四、六八二

小傳馬町

附近の町名

通旅籠町	東南	丁
大傳馬町	南	一丁目
小傳馬町	南	二丁目
小傳馬町	東	上町
通油町	北	二丁目

附近の状況

小傳馬町には、幕府時代、牢獄の在りし處にして、傳馬町牢屋と稱し、面積二千六百餘坪ありしが、明治八年、市ヶ谷監獄(今の東京監獄)の竣成と共に廢止さる、當時附近を不淨地として、居住する者少なかりしが寺院を建立する等、種々の方法を以て、一般居住を奨励し、遂に其數を増し現今の繁榮を見るに至れるなり東方通油町には、住友銀行支店あり、附近一帯は、各種商店問屋等相接し、市内有數の商業地なり、

のりかへば

一、本石町を経て三田品川行淺草橋を経て雷門南千住行  
七、御徒町を経て千住大橋行堀留を経て人形町行

鹿兒島名産

でんがく餅専門 田樂堂

日本橋區小傳馬町乗換場角

御進物用品として尤も珍らしくておいしい 田樂餅

品川、須田町、上野、淺草・本石町、淺草橋、雷門、南千住間



鞍掛橋

品川、須田町、上野、浅草、本石町、浅草橋、雷門、南千住間

五八

安すくて美味しい

三好野

小傳馬町停留場前



西洋料理 調理迅速 風味最可

本場特撰甘栗

いつでも暖き ここ…… いつでも甘く おいしいここ いつでも澁皮 の取れるここ いつでも品物 のあるここ 甘栗特約 店募集

小傳馬町停留場前 來々軒本店 電話 神田四四七一番

附近の町名

馬喰町一丁目 小傳馬町三丁目 通油町 通鹽町 龜井町 橋本町一丁目 北側 南側 東側 西側 東南 西南 東北 西北

附近の状況

停留場附近には、各種の卸問屋多く、馬喰町一丁目には、レイト化粧品本館平尾賛平商店、向鳥日ノ出印帽子吉安商店、福助足袋株式會社東京支店等を始めとし、大小商店多く在り、

福助株式會社 足袋 東京支店

電話神田二、〇〇三番

向鳥 日出印

帽子 雜貨

吉安商店

電話神田六四・六五

東京日本橋馬喰町一丁目

レイト化粧品

本舗 平尾賛平商店

電話神田六一番

日本橋馬喰町一丁目

品川、須田町、上野、浅草、本石町、浅草橋、雷門、南千住間

五九



馬喰町三丁目

めうやちんさうやち ろく は

馬喰町二、三丁目  
若松町  
横山町  
橋本町  
久右衛門町  
橋本町三丁目

東東東東東  
西西南東東  
北一西  
二三半  
二丁丁丁丁丁  
丁丁半丁丁側

附近の町名

馬喰町三丁目裏には、昔時、初音馬場の在りし處あり、寛永十三年版の草紙に「末は馬喰町とかや、侍あまた打ちつれて、こゝに栗毛の馬もあり、或は、月毛鹿毛かすげ、みな攻め事と打ち見えて」云々とあり。四丁目には、關東郡代伊奈氏の邸址あり。附近には、花王石鹼本舗長瀬商店、竹内金庫店、玩具商田島屋、倉持商店等、各種問屋多く、頗る繁榮を極む。

花王石鹼本舗長瀬商會

日本橋馬喰町二丁目  
電話神田三・六三三

東京日本橋區馬喰町二丁目

ゼーム 香油 本舗 山崎愛國堂

電話神田一・一五六

東京日本橋馬喰町二丁目

竹内金庫衡器商店

電話神田六八・一五七五

淺草橋

しは さく さあ

町瓦八次

附近の町名

馬喰町四丁目  
元柳町  
吉川町  
横山町三丁目

官公署

兩國郵便局  
南詰

附近の状況

淺草橋は、神田川に架せらる、橋の西方神田川に浴び、萬世橋に到る一筋道を、俗に柳原と云ひ、古着店を以て有名なり。橋の附近には十五銀行兩國支店、岡崎果物店、西洋料理長榮軒等あり。

甘栗及果物一式

岡崎果物店

電話浪花三六五五番

品川、須田町、上野、淺草・本石町、淺草橋、雷門、南千住間

のりかへば

- 一、雷門を経て南千住行、本石町を経て三田品川行
- 二、橋本を経て雷門行、須田町九段市ヶ谷見附を経て新宿行
- 三、既橋を経て雷門行、須田町九段市ヶ谷見附を経て新宿行
- 四、須田町、九段を経て江戸川橋行、龜澤を経て錦糸堀行

西洋料理 長榮軒

時代が生る模範洋食店  
御料理 長榮軒  
日本橋區淺草橋本電  
電話一〇二九番  
前番

淺草橋御乗換への

方は是非一度

弊店の廉價

にして

美味の洋食を

御試し下さい



### 町片前藏御

ちま たかへまらく

### 町 瓦

ちま

品川、須田町、上野、浅草・本石町、浅草橋、雷門、南千住間

六二

#### 附近の町名

瓦町	兩側
茅須町	兩側
新須賀町	東一丁
籠旅町	東二丁
新森田町	東二丁
上平右衛門町	西南一丁
新片町	東三丁
下平右衛門町	東南一丁
左衛門町	西二丁
福井町	西一丁
新福井町	西北二丁
須賀町	北二丁

#### 附近の状況

須賀町には、明治病院あり。  
茅町には、實業貯金銀行、明治商業銀行支店、安田貯蓄銀行支店停留場西側には、大丸屋呉服店日支豆本舗老舗鮎佐等あり

#### 附近の町名

御藏前片町	東側
森田町	兩側
福富町	西側
新旅籠町	西側
老松町	西側
元鳥越町	西二丁半

#### 官公署

厩橋税務署	南元町
浅草専賣支局	同
南元町警察署	同

#### 附近の状況

御藏前片町には、東京高等工業學校あり。鳥越神社は、白雉年間の創祀にして、日本武尊を祀れるなり。現に天文橋の存する處には、幕府時代天文臺(一名願曆調所)あり。電車通りには、山田樂器店君が代本舗山吉商店浅草の素封家青地家等あり

品川、須田町、上野、浅草・本石町、浅草橋、雷門、南千住間

六三

社會 - ナ - ホ乙獨  
着荷新カニモ一ハ

八一町片前藏御草淺

## 店器樂田山

三九五一草淺話電



**代ら君**  
▲染法輕便二拾分間に染る  
▲毛質を害せず  
▲癖毛チヂレ毛をなをし  
▲染色自然久し  
▲保つ  
▲特別製小四拾錢  
▲大別製七拾五錢  
(各地薬店にあり)

京東舗本  
店商吉山

●のりかへば●  
雷門を経て南千住行本石町を経て三田、品川行  
厩橋を経て雷門行、浅草橋、九段、市ヶ谷見附を経て新  
宿行、菊屋橋を経て三ノ輪行

### 店頭裝飾 器具材料



淺草區須賀町一番地

## 店商賀西

國電話下谷三五六七・二〇四二  
振替口座東京 二四六七五







品川、須田町、上野、淺草。本石町、淺草橋、雷門、南千住間

附近の町名

八幡	黒船	北富	三好	新福	新福	八幡
町	町	町	町	町	町	町
西	西	東	北	北	北	八
一	二	南	北	北	北	幡
丁	丁	半	丁	丁	丁	町

附近の状況

厩橋は、兩國橋と吾妻橋との中間にあり。之を渡れば、本所區にして、西は御徒町、上野廣小路を経て、本郷切通坂に直通する要街にして、附近には町田糸店、新福富町柳商店、諏訪町大森商店、吉田ゴム商店、小里帶革合資會社等大小の商店多く散在せり。

のりかへば

- 一、雷門を経て南千住行、本石町を経て三田、品川行
- 二、上野廣小路、春日町を経て大塚行
- 三、淺草橋、九段、市ヶ谷見附を経て新宿行、雷門行

- 一、福壽生命、大安生命、各保險會社代理店
- 二、桐生足利織物等直販賣
- 三、ゴム原料、ゴム製品卸、小賣

淺草區新福富町三三三

絹織物 仲買商 柳 商店

電話淺草二五八四番

- 本所區向島須崎町
- 第一 柳 ゴム工場
  - 府下日暮里元金杉
  - 第一 柳 ゴム工場
  - 府下木下川字大畑
  - 第三 柳 ゴム工場

ゴ ム

東京市淺草區諏訪町

吉田護謨店

電話淺草二五五六番  
東京府下南千住町三ノ輪  
工場 吉田護謨製造所

さかき すし

ウマヤ橋 停留場前  
東京市本所區外手町十二番地

小里帶革合資會社

電話本所二二二三番  
振替東京三九八〇番

蚊帳生地 浅草區諏訪町十五番地  
仕立蚊帳 卸商 大森作治郎商店  
毛織物  
木綿厚子

電話淺草二二三九番  
振替東京三四九九六番

品川、須田町、上野、淺草。本石町、淺草橋、雷門、南千住間



山ノ宿

雷門

**附近の町名**  
 馬道町三、四、五、六、七八、丁目 西三丁側  
 山ノ宿町 兩  
 猿若町 北一丁  
 聖天町 北半丁  
 象湯町 西北三丁半

**官公署**  
 淺草象湯警察署 象湯町

**名所舊蹟**  
 石濱城(待乳山聖天山) 聖天山町

**附近の状況**  
 聖天山には石濱城址あり、待乳山(眞土山)と稱し、丘上聖天堂あり、故に聖天山と云ふ。丘下竹屋の渡しは、太平記に見ゆる新田足利の古戰場なり。猿若町は昔中村座、市村座、守田座を合せたる猿若座のある所なり、當時附近は頗る雑踏を極めしと云ふ。

品川、須田町、上野、淺草・本石町、淺草橋、雷門、南千住間

駒形町

**附近の町名**  
 駒形町 兩  
 並木町 北  
 三軒町 西  
 西仲町 北  
 材木町 北

**官公署**  
 東京中央電話局淺草分局 三間町

**附近の状況**  
 東河岸に駒形堂あり、馬頭觀音を安置す、堂は天慶五年安房守公雅之れを建つ、境内に名妓高尾が詠みし「君は今駒形あたりほととぎす」の一句あり。堂前は昔淺草寺總門の在りし所にて、門より以北には、櫻の並木ありしを以て、今尙並木町の稱あり。附近には山口住友第三東京貯蓄銀行各支店、中央箆筒工販賣所等あり。

品川、須田町、上野、淺草・本石町、淺草橋、雷門、南千住間

箆筒長持 御婚禮用具 調進

中央箆筒工販賣所

東京市淺草區駒形町 電話淺草三〇三四番

東京市内製造業者直營

實費診療所病院

淺草支部

淺草區並木町一八 電話淺草三七八〇番

馬道六丁目附近は、昔し有名なる姥ヶ池の在りし所にして、田町一丁目には幕府時代、淺草文庫の址あり。附近一帯は鼻緒爪掛問屋多く都下第一なり。今戸橋つくだに濱金、菓子舗松の月等有名なり。

酒類問屋

黒岩春三店

淺草區聖天町三番地 電話淺草八一四番

革職用具商

ひうちや店

淺草區聖天町四番地 電話淺草八六三番

しそまき

つくだに

淺草今戸橋

雷門前並木

同

金店

電話淺草一七九五番

菓子舗

松の月

郡司卯之助

淺草區金龍山瓦町三番地今戸橋通り



# 吉野町

**附近の町名**

龜岡町	東	一	丁
吉野町	南	二	丁
田町一、二丁目	西	五	丁
千束町三丁目	西	一	丁
地方今戸町	西	一	丁

**附近の状況**

吉野町には思賜財團濟生會淺草救護所あり。吉野町より吉原堤を横切り西方一文字街(千束町通り)を過ぐれば淺草公園裏口に到る、附近には田中洋服店三宅商會等あり。

債券高  
古着買  
古物入

同 區元吉町一九

**入江質店**

同 支店

淺草區地方今戸町五八

品川、須田町、上野、淺草・本石町、淺草橋、雷門、南千住間



洋服外羅紗販賣

建家美術 築屋諸君 洗滌看板

請負業

指江塗工所

淺草區地方今戸町八五

**白岩硝子店**

御一報次第見積に上り升

淺草區千束町三丁目大通

電話淺草二七八一番呼出

**三宅商會**

特に金融一般

月賦簡易信用貸金即日取引

並に 不動産一番、二番、低利、迅速

東京市淺草區地方今戸町四十三番地(吉野町下車)

# 吉野橋

**附近の町名**

今戸町	東	北	一	丁
聖天町	西	一	丁	
聖天町	南	一	丁	
猿若町	西	一	丁	
馬道七、八丁目	西	三	丁	
龜岡町	東	北	二	丁
山川町	東	南	一	丁

神社 佛閣

今戸八幡神社

今戸町

**附近の状況**

橋場の渡は、昔長井の渡場跡にして住吉街道に當りし所なり、治承四年源頼朝浮梁を架し、隅田川を渡りしを以て、橋場の名ありと云ふ。象潟町には、戊辰の歲、北陸先鋒總督の本營たりし六郷邸の址あり。附近には小賣商店多く吉野町茶松屋、福壽堂皮革商鈴木利夫商店等在り。

品川、須田町、上野、淺草・本石町、淺草橋、雷門、南千住間

御菓菓子

淺草區聖天町

吉野橋停留場前

**福壽堂**

糸原福太郎

電話淺草二一四三番

製茶 販賣

淺草區吉野町

**茶松屋**

電話淺草四五



品川、須田町、上野、浅草・本石町、浅草橋、雷門、南千住間

七二

附近の町名

橋場町	東三丁
地方今戸町	東一丁
玉姫町	北半丁
田中町	北半丁
浅草町	北半丁
山谷町	西半丁
吉原町	西三丁
新元山	西三丁

官公署

浅草日本堤警察署

地方今戸町

附近の状況

橋場町には、曹洞宗總泉寺あり、寺前は有名なる茅ヶ原と云ふ所なり。吉野橋より三ノ輪に至る間を、吉原堤と云ひ、停留場より西三丁直に新吉原遊園に至る、吉原は昔日本橋芳町附近に在りしが、明歴大火後今の地に移されたるなりと云ふ。

アラレは

美穂あられを

御指命下さい

製造發賣元  安藤商店

電話浅草二六二番

卸部 東京市浅草區田中町六十三番地  
小賣部 東京市浅草區浅草町十八番地

取 扱 業 務

▼人間萬事、案ずるより産むが易し▼

- 一、調査部  
信用調査、婚姻事項探査、  
民刑事事件ノ證據蒐集等
- 一、信託部  
不動産ノ管理、賣買、賃貸借仲介、  
委託販賣其他一般商行爲代理
- 一、債權部  
債權買讓受、債權取立其他一般法律  
行爲ノ代理
- 一、金融部  
手形割引、信用貸金、擔保貸付  
事業投資等ノ仲介

▼快刀亂麻を斷つ、速に來て解決せよ▼

不 動 興 信 社

浅草區地方今戸町今戸公園前筋

電話浅草七九六番

品川、須田町、上野、浅草・本石町、浅草橋、雷門、南千住間

七三



南千住  
みなみせんじゅ

泪橋  
なみはし

停留場より、東北数丁隅田川驛あり。北方三丁にして、南千住驛に至るべし。昔時の刑場たりし小塚原は、停留場の西北二丁の地點にして、今は石地藏に不動堂あるのみ。

一、雷門本石町を経て三田品川方面行  
南千住町  
附近の町名  
附近の状況  
附近の状況

田中町 東西側  
浅草町 東西側  
附近の町名  
附近の状況

停留場は、東京市と府下南足立郡との境界線にして、東五丁餘白髻橋を渡れば、向島荒川堤に至るべし、白髻神社、蓮花寺、百花園等あり、

品川、須田町、上野、浅草・本石町、浅草橋、雷門、南千住間

洋帽  
リヤス傘  
襟巻

薄利多賣

上原洋品店

電話浅草五五四番

南千住九二六

石川雄智

電話浅草五五四番

陸軍諸官省會社御用達  
味噌醬油醸造業  
東京府下南千住六十三番地

菓子舗

菓子共通切手週進所

壽美家

田中町通り二十四番地

創業十週年記念就



吉原大門前通り日本堤警察署隣  
瀧上靴店  
特短靴 (一號七圓八十錢) 其他  
價深靴 (二號八圓六十錢) 優良  
品編上靴 (三號八圓四十錢) 揃有  
ハガキにて御注文は代金引替にて送附致します

貴金屬寶石類



蓄眼鏡  
音鏡  
機式一店內商寺  
浅草區元吉町一十九  
吉原大門前通り

本所は社會公衆の爲め義侠的精神を以て無料求婚の紹介を致します  
無料求婚紹介所  
何人にも速かに御來所あれ  
浅草區元吉町一十九

特用向十八金側時計最新形金貳拾圓也

クスリは責任ある  
藥劑師の店頭に於て求められよ

井上藥局  
藥劑師 井上治

處方調劑  
藥業一般  
浅草區田中町三十八番地

玩具は菅原玩具店にかぎる  
教育玩具店

富山堂

菅原理哲

浅草區山谷町八十八番地

品川、須田町、上野、浅草・本石町、浅草橋、雷門、南千住間



各種石炭特約販賣

本社 府下南千住町地方橋橋一  
二五一番地

電話淺草二二八七番

三鱗石炭株式會社

神田支店 麴町區飯田河岸二七  
(電話九段一九六八番)

日本橋支店 日本橋區伊勢町米河  
岸三八  
(電話本局一三三三番)

本所支店 本所區柳島町三ノ一二  
(電話本所一八二五番)

車轉自ラプゼ



姿勇の場走競

ゼブラ號自轉車  
ブライト號自轉車  
同附屬品發賣  
ゼブラ各種  
特製ハンドル各種

東京府南千住町字千束  
八八四

高橋商店

電話淺草區四七九番  
振替東京(三〇八八七番)

澁谷

●玉川電車發着場

二、三宅坂築地ヲ經テ菊川橋行、三宅坂九段須  
田町上野ヲ經テ淺草行。

附近の町名

附近 一 帶

澁谷町 神社佛閣

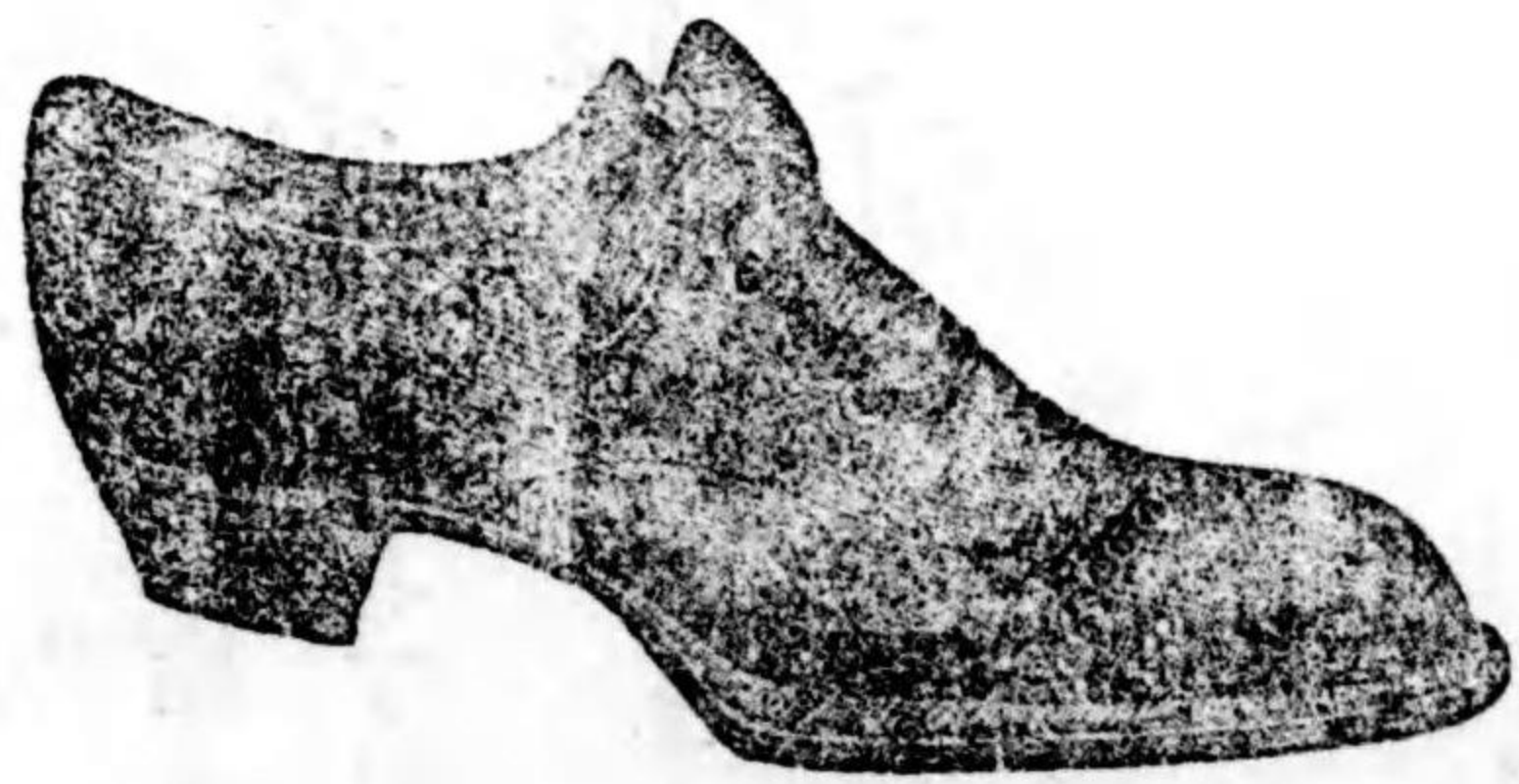
東福寺  
益田八幡宮

東二丁  
東二丁

附近の状況

澁谷町は、人口凡そ六萬人、接續  
町中最も繁華なる新開地にして、道  
玄坂上には藝妓屋、待合、料亭多く、  
坂下には澁谷館あり、専ら附近の人  
氣を集めつゝあり。今や道玄坂改修  
工事行はれ、其他各般の施設益々盛  
んにして、同町の發展や見るべきも  
のあらんとす。省線電車澁谷驛及玉  
川電車發着場あり。附近には鈴木、  
中村兩製靴店、其他大小各種の商賈  
軒を並べり。

是御來店の榮を賜り度



鈴木木商店

(口入館澁)三四二谷澁中

(電話芝三六六八)呼



目丁七山青  
めうしちやをら

下坂益宮  
たしかきすまやみ

青山、三宅坂、築地、菊川橋・九段、須田町、上野、淺草間

七八

附近の町名

青山南町七丁目 南側  
青山北町七丁目 北側

官公署

御料乳牛場 東南七丁目  
衛生材料倉庫 東南八丁目

神社佛閣

大川神社 宇伊勢山  
吸江寺 東南七丁目

別製(奈良漬)

つくだ煮萬漬物類

〔是非一度御試し下せう〕

府下中澁谷宇田川通

武藏屋野村漬物店

(澁谷終點西へ半町)

省內宮農業大學

御用達

堅牢 優美 安價 迅速

中村製靴店

(澁谷終點より東へ半丁)  
(青山七丁目車庫より西一丁)

東京澁谷宮益坂  
七十三番地

附近の町名

青山北七丁目 北側  
青山南七丁目 南側

附近の状況

停留場附近は、市郡の境界線にして、  
東京市電氣局青山車庫あり、附屬養  
成所にては、車掌運轉手の補給に勉  
めつゝあり。南方には、青山學院、  
女子學院、女子手藝學校、實踐女學  
校、農業大學等あり。附近には革具  
商津輕屋商店、石川靴店、西洋料理  
洋喜亭、高橋洋服店、文房具商美山  
堂、青柳菓子店、林齒科醫院其他數  
多の商店軒を並べり。

青山南町七丁目二番地

林齒科腔科醫院

電話芝三、二五〇番

青山、三宅坂、築地、菊川橋・九段、須田町、上野、淺草間

七九

製造元ハ最モ確實ナル品ヲ現  
相場ヨリ三割以上安ク販賣致  
ス可キニ付是非一度ヒヤカシ  
ニ御出下サレ……………  
尙又修繕ハ叮嚀ニ致シマス

手皮カバン

革具各種

バスケット

製造卸商

津輕屋商店

東京青山南七丁目二番地



### 青山六丁目

めうやちくろまやなあ

青山、三宅坂、築地、菊川橋・九段、須田町、上野、淺草間

八〇

御  
青山學院  
公認名教  
中學校指  
定

## 高橋洋服店

流行各種洋服裁  
縫入念迅速調製  
仕り候へば一度  
御來店の程を：

洋食は青  
山七丁目  
停留場前  
の洋喜亭  
の食道へ

洋  
喜  
亭  
電話一五二四番乙ノ

青山七丁目御乗り換へ  
の節は是非一度弊店獨  
特の西洋料理を召し上  
り下さい

歐米文具  
諸帳簿類  
舶來雜貨

## 美山堂

東京店

(青山七丁目西へ約半丁)

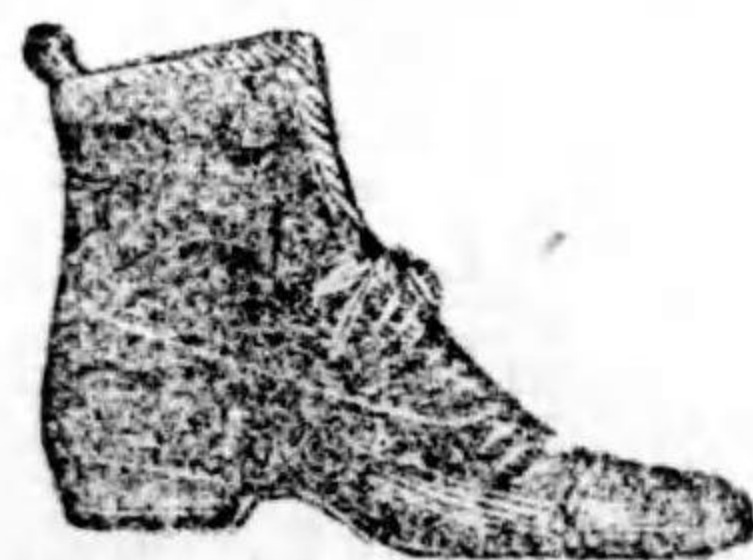
青山南町七丁目二番地

和洋菓子製造販賣  
竝に進物用品切  
手調進仕り候

## 青柳

青山七丁目車庫前

薄利多賣主義



## 石川屋製靴店

赤坂區青山南町  
七丁目二番地三號

### のりかへば

二、三宅坂築地を経て菊川橋行、九段須田町上野を経て淺草行  
八、馬場先門を経て永代橋行、六本木を経て宇田川町行

#### 附近の町名

青山北町六丁目  
青山南町六丁目  
原宿  
田宿  
北側  
南側  
北五丁目  
西北四丁目

#### 神社佛閣

善光寺  
西半丁

#### 附近の状況

停留場前に有名なる善光寺あり。北方に、青山師範學校あり。青山六丁目には、黒木大將、穩田には大山公の邸宅ありて、附近一帯は、主に住宅地なり。

青山六丁目電車交叉點角

## 渡邊洋服店

## 江戸石井商店

青山、三宅坂、築地、菊川橋・九段、須田町、上野、淺草間

八一



目丁五山青

めうよち ゑや なあ

前宮神治明

へまうぐんし ぢ いめ

青山、三宅坂、築地、菊川橋・九段、須田町、上野、浅草間

八二

附近の町名  
青山北町六丁目 西 北  
青山南町六丁目 東 南

神社佛閣  
明治神宮 西北五丁目  
善光寺 青山北町六丁目

附近の状況

明治神宮の御造営は、大正四年十月七日を以て地鎮祭を行はせられ、大正九年十月一日、鎮座祭を行はせらる、其の間前後六年工費實に五百二十餘萬圓を要せり。官幣大社にして内苑外苑より爲り、御神寶として明治の文化を、後世に傳ふるにたるべきものを集めらる。社殿は内苑の中央に位し、御玉垣内の地積六千五百坪、清々しき白砂は遠く信濃川の上流より運ばれ、廻廊拜殿は花崗石を以て敷きつめらる。建築の様式は、流しつくりにして、一切の用材は木

曾及臺灣阿里山の檜を以てし、全部白木つくりなり、中庭の中央に建てられたる舞殿は、黒漆を以て塗られ、十六坪無蓋建なり、北隅神苑内の寶物殿は耐火耐震の構造にして、三百六十五坪あり、境内を圍む蜿蜒たる土壘は、實に千九百餘間あり。今内苑全部を示せば、本殿三十坪祝詞舎七坪、中門十坪、拜殿五十九坪、廻廊(複廊五十四坪、單廊内院百八十九坪、單廊外院百二十三坪)神饌殿二十坪、舞殿十六坪、直會殿十八坪、便殿四十七坪、宿衛舎十四坪、積舎十七坪、表干水舎六坪、内外玉垣透塀三百六十二尺、透塀地門十二尺、天神庫透塀百十三尺、玉垣二千六百六十二尺、南神門十二尺、東西神門各六坪、北神門六坪、神庫十二坪あり、以上の建物以外の地は廻ぐらすに密樹を以てす。外苑の聖徳紀念繪畫館は、祭神御在世中の御事蹟を、繪畫とし其の鴻業聖徳を永へに記念すべく、耐火耐震單層建、主階は六百八十坪、地階七百五十坪、東西六十二軒、高五十尺にして、基礎工事已に竣工せり。憲法紀念館は府下大森故伊藤公邸に在りし恩賜館を、獻納され、大正六年八

月起工七年五月竣工せり。西北隅なる競技場は、地積一萬四千坪にして、東西北三面は觀覽席に當てられ、中央はトラック、中庭がフィールド競技場にして、五萬人を收容し得べく其設備の完全せるは、歐米各國に於ける第一流の、競技場に比して、毫も遜色なしと云ふ。青山北町五丁目には、師範學校、青山南町五丁目には青山病院、同六丁目には黒木大將邸あり。

附近の町名

青山北町五丁目 西 北  
青山南町五丁目 東 南  
青山北町四丁目 西 北  
青山南町四丁目 東 南

官公署

近衛歩兵四聯隊 北 原 宿  
赤坂青山警察署 青山南町五丁目

青山、三宅坂、築地、菊川橋・九段、須田町、上野、浅草間

八三

和洋家  
具室内  
裝飾品

カネコ家具店

電話芝・一一九八番  
振替東京二六四七六番

東京市赤坂區青山北町六丁目四三

赤坂區青山南町五丁目

田中興業銀行青山支店

電話芝二八九〇番



青山一丁目

●のりかへば●

二、三宅坂築地を経て菊川橋行、九段須田町を経て上野浅草行

八、六本木を経て宇田川町行、飯倉、馬場先門を経て永代橋行

十一、信濃町を経て四谷鹽町行、天現寺を経て恵比壽行、古川橋を経て目黒、泉岳寺前、金杉橋行

附近の町名

青山北町一丁目 北 側

青山南町一丁目 南 側

附近の状況

北に青山御所在り、舊紀州徳川の邸館なりしが、明治六年宮城災上の時より、同二十一年宮城落成の時まで前後十六年間の假皇居とせらる、方今毎秋観菊の御宴を催さる。西北二丁陸軍大學校、學習院女子部在り。附近には小賣店散在し東京ドラッグ商會在り。

青山、三宅坂、築地、菊川橋、九段、須田町、上野、浅草間

東京ドラッグ

りん病請合薬	特製 壹號 參圓
ばい毒請合薬	貳號 貳圓
坐薬	壹圓 五拾錢
疾治膏	金 壹圓
花柳病豫防薬	金 五拾錢
子宮の薬	金 壹圓
肺病胃病の薬	金 貳圓
花柳病全治必快進呈	金 四圓

東京上野廣小路 東京ドラッグ商會

同浅草橋詰(下谷三〇九二) 東京ドラッグ商會

東京青山南町一丁目 東京ドラッグ商會

乗換場前 東京芝金杉橋乗換前 東京芝金杉橋乗換前

ドラッグ商會

電話芝四九三四

青山三丁目

明治神宮の外苑は、停留場の北方元の青山練兵場なり、東西約五町、南北約八丁にして、東隅に繪畫館、憲法記念館等建設さる。南方數丁にして、青山共同墓地あり、舊青山氏の邸園址にして、面積實に八萬三千餘坪あり、大久保利通公、乃木大將、廣瀬中佐を始め、天下名士の墳墓多く、常陸丸殉難者、畝傍艦乗込員の招魂碑等亦茲にあり。

青山四丁目

附近の町名

青山北町三丁目 北 側

青山南町四丁目 南 側

附近の町名

青山北町二丁目 北 側

青山南町三丁目 南 側

附近の状況

青山、三宅坂、築地、菊川橋、九段、須田町、上野、浅草間

明治神宮へ

御參拜の御歸りは

御中食は是非當店へ

西洋料理

大和軒

赤坂青山南町三ノ三一 電話芝二九六九番



目丁五町河平  
めうやちごうやちほからひ

附見坂赤  
けつみかさかあ

平河天神は、菅原道真公を祀り、大田道灌が川越三芳天神を、城内に勸請せしものなるが、徳川氏入國以後

永田町一丁目	附近の町名	北南
平河町		西北南
紀尾井町		北南
元平河町		北南
平河天神	附近の状況	元平河町

表町一丁目	附近の町名	西
傳馬町一丁目		西
新町一、二丁目		西
田町一、二丁目		西

●のりかへば●

二、三宅坂築地を経て菊川橋行青山を経て澁谷行、半蔵門、九段、須田町上野を経て淺草行

九、虎ノ門を経て芝口行、四谷見附を経て飯田橋行、虎門、飯倉を経て札ノ辻行

此地に移せるなり、毎年二月二十五日例祭あり。昔時此の附近を貝塚と稱し、一帯の海濱なりしと云ふ。天神社前の紀尾井坂は、紀州尾州井伊三家の邸宅ありしを以て名けたるなりと云ふ。紀尾井町には行政裁判所永田町には内閣總理大臣官舎、島津公の邸宅、獨逸、支那、墨西哥公使館其他知名の邸宅數多あり。

附近の状況

赤坂郵便局 附近の状況

附近に北白川宮、閑院宮兩殿下の御邸宅及學習院女學部あり。北方辨慶橋を渡れば、清水谷公園なり、明治十一年五月十四日、石川縣士族島田一郎等五人の者、大久保利通公を刺したる處にして、茲に追悼の墓碑を建設し在り。

登録商標 赤坂見附 三好野 電話五番 芝野 三番 四甲

青山、三宅坂、築地、菊川橋・九段、須田町、上野、淺草間

前利荷川豐  
へなりないはかよと

町表坂赤  
ちあてりあかさかあ

表町三丁目	附近の町名	南
表町二丁目		南
一ツ木町		南
傳馬町二丁目		南
丹後町		南

赤坂表町警察署	官公署	表
赤坂區役所		表
赤坂憲兵分隊		表

豊川稻荷	神社佛閣	北
------	------	---

豊川稻荷は、陀棋天と云ひ、參州豊川稻荷の分祀にして、俗信者多く、享保の名奉行大岡越前守は、熱心なる信者なりしと云ふ。

ウイスキー  
ブランデー  
葡萄酒類  
罐詰菓子  
西洋菓  
ビスケット  
其他珍品の御進物品取揃へて御座います

赤坂區表町  
豊川稻荷前  
越中屋商店

豊川稻荷様へ御參詣の節は是非御立寄り弊店の珍品を御覽の上御試しを願います

安くて  
おいしい  
松茂登の  
そば

松茂登  
(下荷稻川豊)

天どん  
親子井  
(そば各種)  
豊川稻荷へ御參詣の節は是非一度弊店のそばを御試し下さい

御菓子  
特製カス  
テラ  
ようかん  
其他各種

旭屋菓子店  
(前豊川稻荷)

豊川稻荷御參詣の折は是非一度弊店の陳列を御一覽下さい。特に御進物用折詰は弊店の特徴です

青山、三宅坂、築地、菊川橋・九段、須田町、上野、淺草間



谷比日

●のりかへば●

二、築地水天宮前を経て菊川橋行、三宅坂を経て青山行

三、築地を経て兩國行、半蔵門を経て新宿行

六、御成門を経て三田行、神田橋春日町を経て巢鴨行、神田橋須田町本郷三丁目を経て駒込橋行

八、馬場先門を経て永代橋行櫻田門飯倉を経て青山六丁目行

附近の町名

有樂町一丁目 東側

有樂町三丁目 東南側

官公署

警視廳 有樂町一丁目

日比谷警察署 同

市立図書館 日比谷公園内

神社佛閣

日比谷大神宮 有樂町三丁目

遊覽場

帝國劇場 有樂町

青山、三宅坂、築地、菊川橋・九段、須田町、上野、淺草間

西洋料理 長樂軒

麴町區有樂町一丁目三番地 電話丸ノ内一八五二番

櫻田門

三宅坂

●のりかへば●

二、九段須田町を経て上野淺草行、日比谷築地を経て菊川橋行、赤坂見附を経て青山行

三、日比谷、築地を経て兩國行、半蔵門、四谷見附を経て新宿行

附近の町名

永田町一丁目 西側

官公署

陸軍省 永田町一丁目

參謀本部 同

陸軍測量部 同

陸軍地測部 同

兵器本廠 同

東京衛戍總督部 西側

附近の状況

外櫻田町 東側

西日比谷町 東側

祝日比谷町 北側

司法省 西日比谷町

官公署

青山、三宅坂、築地、菊川橋・九段、須田町、上野、淺草間

附近の状況

東方一帶は宮城外濠に面し、附近は官衙邸宅のみにして、參謀本部前には、故有栖川宮殿下の御銅像あり。今の參謀本部の一郭は、舊加藤清正、井伊掃部頭の邸址にして、加藤氏の有名なる表門は、今の參謀本部の正面なりと云ふ。

附近の状況

櫻田門は、舊江戸城の正門にして、萬延元年伊井掃部頭遭難の場所にして、櫻田門外血染の雪は、普く世人の知る處なり。櫻田門より半蔵門に到る御堀を辨慶堀と稱し、濠水老松の影をひたし、櫻樹垂柳交へ植へらる、西日比谷町司法省及府立第一中學校は、舊上杉氏の邸址なり。櫻田門を入れば、祝日町にして、右に楠公の銅像あり。其北方は寶田町にして、左は宮城御正門、右は馬場先門に通づる大路なり。



附近の状況

日比谷公園は、舊と陸軍練兵場なりしが、明治三十六年、公開されたる人工的公園なり、面積五萬四千餘坪周圍に六門あり、即ち日比谷、有樂櫻田、霞、西幸、幸門之れなり、園内には日比谷圖書館、音樂堂、及七千八百餘坪の大「グラウンド」在り綠樹花卉等數萬株を栽培し、心字、雲形の二池畔は、四季遊覽の好適地なり。有樂町三丁目には、日比谷大神宮あり、都人士の結婚式場として有名なり。長州邸址は園の西北に在りしが、元治元年八月十日幕府遂に之れを毀却せり。薩州裝束邸址は、今の華族會館の所なり。附近には中央法律相談所、陶々亭、長樂軒幸樂亭日比谷ビルディング其他會社商會等數多在りて、往來常に雜踏を極む。警視廳の北側に帝國劇場あり。

中央法律相談所

■相談事項…法律、人事に關する總ての事件  
■時間…朝九時より夕五時迄  
■料金…一件參圓均一  
■家庭相談部…毎週、金、土(料金半額)  
■訴訟代理部…事件の受任、刑事辯護もいたします  
■特 色…ドンナ事件でも相談し易く頼み易い事です  
■辯護士、法學士…五名共同擔當  
電車日比谷公園前交又點 電話丸ノ内三六四番

陶々亭

支那料理

善隣俱樂部

電話丸ノ内七九七、七九八

數寄屋橋

目丁四町張尾ハ次

のりかへば

- 二、築地水天宮前を経て菊川橋行、三宅坂を経て青山行
- 三、築地を経て兩國行、半藏門を経て新宿行
- 五、土橋行、神田橋春日町を経て大塚行

附近の町名

彌左工門町 東 半 丁  
元數寄屋町一、二、三丁目 南 側  
西紺屋町 北 側

官公署

東京區裁判所西紺屋出張所 西紺屋町

附近の状況

西方數寄屋橋を渡りて右折すれば、省線有樂町驛あり。東は銀座尾張町に通じ、北に數寄屋橋公園あり。附近には福德生命保險會社東京支店、弘報堂、對鶴館、秀英舎、泰明小學校及有名なる富可川壽司等あり。

一生懸命

頭に鉢巻して

薄利多賣

迅速主義

實行して居ます

御勤め先の

御辨當代りにも

御來客の

時にも

御歸宅の

御土産にも

すきや橋内

富可川壽司

井上忠次郎

電話三五五八番

すきや橋と日比谷

交又點の間ガード際

富可川壽司

同店

京橋區元數寄町二丁目九番地

旅對鶴館

電話銀座一三九〇



銀座四丁目

木挽町

**附近の町名**  
 木挽町三丁目  
 木挽町一、二、三丁目  
 木挽町四、五、六、七、八丁目  
 官公署  
 農商務省  
 京橋郵便局  
 遊覧場  
 歌舞伎座  
 停留場前

**附近の状況**  
 歌舞伎座は我國第一の劇場なりしが不幸大正十年十月、火を失し鳥有に歸せり。精養軒は木挽町五丁目にあり。昔森田勘彌の經營せる森田座址あり。附近は往時海岸なりしが、明歴年間埋立を行ひ、一般士民の住宅地となせるものなりと云ふ。

青山、三宅坂、築地、菊川橋・九段、須田町、上野、淺草間



新東京名物

でん

がく餅

を召し上りましたか  
 おいしうございます  
 よ。電話おかけ下さ  
 い配達します  
 木挽町歌舞伎座  
 築地寄横町  
 ながたや  
 電話京橋五一四三番

かき餅  
 風流  
 つや紫

歌舞伎座向

ながたや

お芝居へ

お出の節は

是非

当店へ

本願寺前

築地二丁目

新富町

橋樑ハ次

**附近の町名**  
 小田原河岸  
 上柳三丁目  
 築地二丁目  
 南飯田原  
 南本郷  
 月島渡

**官公署**  
 海軍造兵廠  
 京橋區役所  
 水上警察署  
 京橋月島郵便局

**神社佛閣**  
 西本願寺

**附近の状況**  
 西本願寺は、所謂築地門跡にして、京都西本願寺の輪番所なり。南方數丁海軍大學校、南小田原町には工手學校あり、月島は面積二十餘萬坪あり。

**附近の町名**  
 築地一丁目  
 明石町

**官公署**  
 京橋築地警察署

**附近の町名**  
 新入船新船南  
 富船榮松  
 八の渡  
 遊覧場

**官公署**  
 船松町

**附近の状況**  
 船松町には佃の渡しあり。其角が句に「名月やこ、白魚の佃島」とありて、白魚佃煮は、此地の名物なり。石川島造船場は、舊水戸藩の創業にして、我國造船業の創始なり。佃島は埋立地にして、徳川氏の入城後、攝津國神崎川佃島の漁夫を、此地に移住せしめ、漁業に従事せしめしより、佃島と名づけしと云ふ、島の東北に住吉神社あり、毎年一月十七日白魚祭を執行せり。

青山、三宅坂、築地、菊川橋・九段、須田町、上野、淺草間、



櫻

橋

岡崎町

北島町

附近の町名

本八丁堀町 兩側  
元島町 東側  
高代町 西側

官公署

東京中央電話局京橋分局 白魚河岸(西南三丁)

附近の状況

日英醸造株式會社は東側に在り

附近の町名

松屋町一、二、三丁目 西側  
岡崎町一、二丁目 東側  
村木町三丁目 西側  
北島町二丁目 東側  
三島町 東側  
三代町 西北側  
松屋町一丁目 西側

のりかへば

- 二、水天宮前ヲ經テ菊川橋行、築地三宅坂ヲ經テ青山行、
- 三、茅場町ヲ經テ兩國行、築地、半藏門ヲ經テ新宿行
- 八、永代橋行、虎ノ門飯倉ヲ經テ青山行

夜具蒲團仕立所

各打綿 糸真綿 卸小賣  
**冨川勘四郎商店**

京橋區本八丁堀一の十五  
松幡橋通り

茅場町

附近の町名

茅場町 東側  
坂本町 西側  
南茅場町 東側  
龜島町 北側  
兜島町 東南側

神社佛閣

茅場町藥師如來 南茅場町

附近の状況

停留場際に、坂本公園あり。兜町には、東京株式取引所ありて、附近一帯は、株式仲買店、株式現物店等軒を並べ、取引の狀、恰も修羅の巷の如し。南茅場町植木店は、昔徂徠の宅址のありし處にして、藥師堂附近には、其角の邸宅ありしと云ふ。附近には帝國商業銀行、證券交換所、中外商業新報社等あり。

のりかへば

- 二、水天宮前を經テ菊川橋行、築地三宅坂を經テ青山行
- 三、人形町を經テ兩國行、築地半藏門を經テ新宿行
- 四、日本橋を經テ市役所前行、黒江町を經テ柳島行

和洋菓子及煙草

チヨコレート製造販賣

松風堂 芥川商店

日本橋區坂本町(茅場町停留場前)  
電話 濱町一〇四五番



町 蝸 殻  
うやち らか ぎか

青山、三宅坂、築地、菊川橋・九段、須田町、上野、淺草間

珍果物中華御料理

江州屋吉田商店

日本橋區茅場町電停前  
電話濱町三、〇八七番

日本橋坂本町三一

小黑初五郎

日本橋區南茅場町

蕎麥商 尾張屋

朝倉常吉  
電話浪花一七九四番

御料理は

佛蘭西式

日本橋區南茅場町

西洋料理 玉突場 保米樓

電話濱町三五三

附近の町名

小網町二丁目 西  
蝸殻町 西  
小網仲町 西北  
西側 丁側

附近の状況

蝸殻町には、東京米穀商品取引所あり、明治九年の開設なり、附近には、米穀仲買店多く、立合中の混雑名状すべからず。東京毎夕新聞社、豊國銀行本店、肥後銀行支店東京經濟評論社等あり。

青山、三宅坂、築地、菊川橋・九段、須田町、上野、淺草間



水天宮前

へま うぐ んて ゐす

青山、三宅坂、築地、菊川橋、九段、須田町、上野、淺草間

附近の町名

箱崎町二、三、四丁目 東南二丁目  
 鵜葺町三丁目 東南側  
 同 二丁目 東南側  
 松島町 西北側

官公署

日本橋區役所 鵜葺町一丁目

神社佛閣

水天宮 停留場際

附近の状況

水天宮は、舊赤羽有馬邸内の守護神なりしが、明治五年此地に遷さる、安徳天皇、禮建門院、平時子を祀り、毎月五日は縁日にして、参詣者多く雑踏を極む。是より人形町停留場に至る方向を人形町通りと稱し、大小商店軒を並べ、昔より繁榮の地なり。

のりかへば

二、新大橋森下町を経て菊川橋行、築地三宅坂を経て青山行  
 三、人形町を経て兩國行、築地半藏門を経て新宿行

新らしき品物で  
 善きお料理を御  
 安値に召し上が  
 れます

水天宮御参詣の方は  
 是非一度御試し下さ  
 い

洋食牛鳥鍋

榮壽亭

電話 濱町 一八七二番



濱町の中橋

しは かなうやちまは

附近の町名

濱町二丁目 北側  
 濱町三丁目 南側  
 中洲町 南二丁目半側  
 清正公 濱町

(弊店銘茶は各地特産の良品を選び風味頗る佳良一度御試を願ひます)

東京市日本橋區濱町二丁目十四番地

茶問屋 岡安正助

電話 濱町 二九一八番  
 振替口座東京 七二二八番

附近の町名

濱町二丁目 北側  
 濱町三丁目 南側  
 蛸殼町三丁目 西南側  
 松島町 西南一丁目  
 遊覽場 西一丁目  
 真砂座 中洲町

元祖 都くしよま

東京市日本橋區濱町二丁目十四番地

西部商店

電話 濱町 二四八二番

新大橋

しは ばお んし

青山、三宅坂、築地、菊川橋、九段、須田町、上野、淺草間



徳右衛門町

富川町

停留場は、本所、深川、兩區の境界にして北本所三の橋を経て、仲の郷に通じ、南は深川木場を過ぎて洲崎に通ずる十字街に位し、附近には、御國西洋料理店、大岩商店等あり。

富川町 南側  
林町二、三丁目 北側

附近の町名  
富川町 南側  
徳右衛門町 南側  
林町三丁目 西北一丁目半  
富川町 西南二丁目

附近の状況  
東京區裁判所林町出張所 林町二丁目

官公署

青山、三宅坂、築地、菊川橋・九段、須田町、上野、淺草間

車製並電鍍金  
各直輸出入

**大岩商店**

電話三〇四六  
本所菊川町二ノ六六

森下町

安宅町

安宅町河岸には、幕府時代、艦船倉庫の在りし所にして、今の御船藏前町の名は之れより、起れりと云ふ。

●のりかへば●  
二、水天宮前、築地三宅坂を経て青山行、菊川橋行  
四、龜澤町を経て柳島行、黒江町を経て市役所前行

附近の町名  
東森下町 東側  
西森下町 西側  
東六軒堀町 西一丁目半

青山、三宅坂、築地、菊川橋・九段、須田町、上野、淺草間

粹て品の良  
御履物と傘に足袋

日本橋區濱町二丁目十四番地  
新大橋(清正公前)停留場角

**伊勢儀履物店**  
(電話濱町)

日本橋區濱町二丁目清正公角

**西洋御料理 寶亭分店**

電話濱町二二三九番



菊川橋

青山、三宅坂、築地、菊川橋・九段、須田町、上野、淺草間

一〇二

西洋料理

御

國

電話本所五九九一番  
本所徳右衛門町停留場前

●のりかへば●

二、森下町、築地、三宅坂を経て青山行

附近の町名

柳原三丁目	菊川	石島	東扇橋	千田橋	扇橋	海上	海邊島	猿江	猿好裏	三好	東村	本場	茅場
東	東	東	東	東	東	東	東	東	東	東	東	東	東
一	一	一	一	一	一	一	一	一	一	一	一	一	一
丁	丁	丁	丁	丁	丁	丁	丁	丁	丁	丁	丁	丁	丁

深川扇橋警察署

附近の状況

南方扇橋に至るまで、河岸通りには、材木商最も多く、對岸柳原町、東町方面一帯は工場地に於て、各種工業盛なり。本村町は、幕府時代材木倉の在りし處なり。

青山、三宅坂、築地、菊川橋・九段、須田町、上野、淺草間

一〇三

西洋料理 寶來軒  
本所菊川町停留場前

東天光號 廣瀨自轉車製作所販賣部  
ラジユム號 廣瀨商店  
東京市本所區菊川町二丁目五十七番地

御菓菓子 壽美家  
居附閑吉  
菊川橋電車停留場際  
電話本所五、〇五五番



青山、三宅坂、築地、菊川橋・九段、須田町、上野、浅草間

一〇四

●のりかへば●

- 二、九段須田町を経て上野浅草行、三宅坂赤阪見附を経て青山行
- 三、九段を経て須田町行、三宅坂築地を経て兩國行、四谷見附を経て新宿行

附近の町名

山元町一丁目 南 一丁  
 五番丁 北 二丁  
 麴町一丁目 北 一丁  
 元園町一丁目 北 一丁

官公署

麴町區役所 麴町  
 麴町郵便局 同  
 麴町警察署 同

附近の状況

半藏門よりは、吹上の御苑に通ず、御苑は昔局澤の池にして、東西五丁南北十町面積十萬三千餘坪あり、苑内には、賢所紅葉茶屋在り、北方五番丁には、英國公使館あり。

附近の状況

英國公使館は、五番町にあり。附近は櫻樹數百株道を挟んで、春季花の「トネル」の如き觀を呈せり。上六番町には、塙保巳一の邸址及和學講談所の址あり、附近に佐野の櫻と呼ぶ老櫻今尙存せり、是れ天明四年幕府の若年寄、田沼意沼を刺せし、佐野善左衛門政言の邸址なり。其他東郷大將邸、大橋圖書館等あり。五番町には女子英學塾、一番町に愛生病院等あり。

附近の町名

上二番町 西 三丁  
 五番町 西 側  
 上六番町 西北 四丁  
 一番町 北 側

●のりかへば●  
 二、須田町を経て上野浅草行、三宅坂を経て青山行  
 三、須田町浅草橋を経て雷門行、市ヶ谷見附、及半藏門を経て新宿行、

附近の町名  
 代官町 東南 一丁  
 富士見町一、二丁目 西 側  
 富士見町三、四、五、六丁目 西北 三丁

官公署  
 近衛師團司令部 代官町  
 近衛第一、二聯隊 同  
 近衛師團經理部 同  
 東京區裁判所 同  
 富士見町出張所 富士見町二丁目

附近の状況  
 停留場の東、田安門前には、品川子川上大將、門内には北白川宮殿下の御銅像あり、牛ヶ淵上近衛聯隊のあり所は、昔時駿河大納言忠長の邸地なり、中坂に偕行社あり。

麴町區富士見町一丁目

和洋料理 富士見軒

電話九段・五二・五三番

青山、三宅坂、築地、菊川橋・九段、須田町、上野、浅草間

一〇五



青山、三宅坂、築地、菊川橋・九段、須田町、上野、淺草間

●のりかへば●

- 二、須田町を経て上野淺草行、三宅坂を経て青山行
- 三、須田町淺草橋を経て雷門行、半藏門四谷見附を経て新宿行
- 四、大曲を経て、江戸川橋行、淺草橋を経て錦糸堀行
- 十、小川町、大手町を経て洲崎行、飯田橋大曲を経て早稻田行

附近の町名

飯田町一丁目  
飯田町二丁目  
飯田町三丁目  
西今小川町  
東東小川町  
東東小川町  
北二丁目  
東東小川町

神社佛閣

御嶽社 今川小路

名所舊蹟

牛ヶ淵公園 南側

附近の状況

停留場南、牛ヶ淵は内城濠池の一部にして、田安臺を挟んで、千鳥淵と共に有名なり、飯田町一丁目には佛

●國産久保濱石鹼發賣元●

東京九段

久保濱吳服店

電話九段特長・三三・三四番  
振替東京・八四四九番

- 地方卸部營業所
- 小賣部營業所
- 小賣通信販賣部
- 科學染織研究所
- 加工染織工場

國大使館あり、九段坂附近には、故廣澤參議の邸址ありて、明治四年一月九日夜、何者かの爲めに刺殺され、犯人遂に分明せざりしと云ふ。今川小路には、専修大學あり。坂下附近には各種商店多く、久保濱吳服店、大正デパートメントストア、皇道會本部等在り。

九段坂下停留場北へ一丁

皇道會本部

麴町區飯田町四丁目三番地

電話九段二七〇〇番

當店の特色

- 市中の何處よりの御越しにて
- 電車便のよきこと
- 御乗替の短時間にも御用の品
- が購められ
- 一ツ所て百貨を御自由に選擇
- が出来ます

九段下電車停留場前

正大デパートメン

電話番町・三八五番  
振替東京・二七五八八番

青山、三宅坂、築地、菊川橋・九段、須田町、上野、淺草間



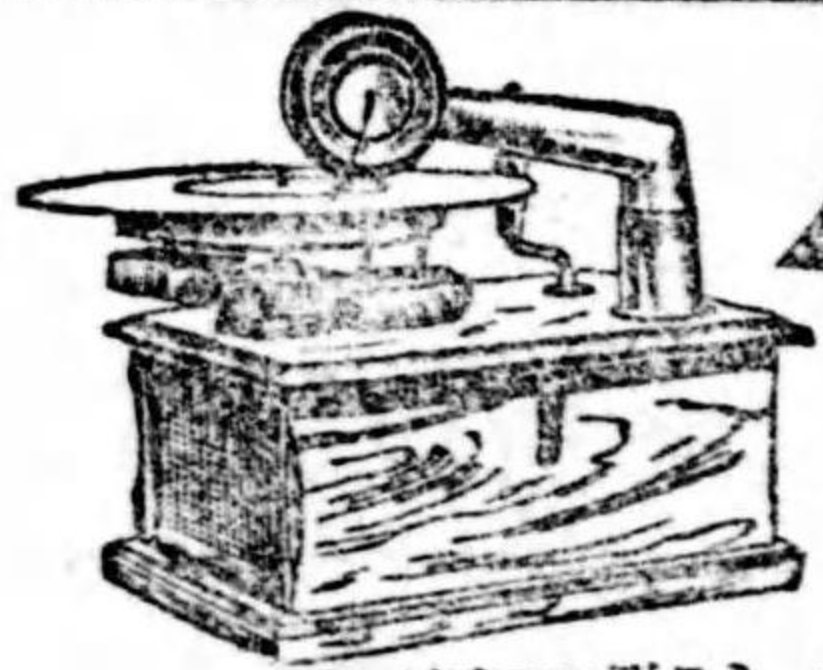
青山、三宅坂、築地、菊川橋・九段、須田町、上野、淺草間

●のりかへば●

- 二、須田町を経て上野淺草行、九段三宅坂を経て青山行
- 三、須田町淺草橋を経て雷門行、九段市ヶ谷見附半蔵門を経て新宿行
- 四、九段、飯田橋を経て江戸川橋行、淺草橋龜澤町を経て錦絲堀行
- 五、春日町を経て大塚行、神田橋を経て土橋行
- 六、春日町白山上を経て巢鴨行、神田橋を経て三田行
- 十、飯田橋、大曲を経て早稲田行、小川町、大手町を経て洲崎行

附近の町名

今川小路	西	二丁
表猿樂町	東	北側
裏猿樂町	西	北側
表神保町	東	南側
裏神保町	東	南側
南神保町	西	南側
一ツ橋通町	西	南側



**クトウ蓄音機**

於農商務省特許局陳列館内 賜宮内省御買上光榮  
帝國發明協會會長 阪谷芳郎男爵より有功賞授與  
農商務省特許第三一六九九號  
農務省特許第二五六八〇號  
（上圖寸法、高九寸、巾八寸、長一尺二寸）  
○普通の音譜を用ふ、音譜種々あり（音譜送料無料）  
○音譜の明瞭は數百圓の蓄音機と同様絶對に玩具的にあらず○子供にも容易に使用し得る○堅牢なる事は公報の通りで永久使用し得る○修理全く不要なるはクトウ蓄音機の發明要點なり○萬一破損の際は何時にても無料修理の責に任ず○御使用者東京のみにも二萬五千に達せり責任を重んずる爲め當店のみにて販賣す  
○説明書代進呈  
製造發賣元

クトウ蓄音機商會  
東京市神田區神保町通川竹亭前  
電話神田二七五六番 振替東京三六二五番

官公署

神田西神田警察署 仲猿樂町

附近の状況

神保町通りは、各種商店多く、クトウ蓄音機商會、名倉樂器店、熊谷靴店裏神保町角に開店以來不變の老舗地久庵あり、一ツ橋通りに共立女子職業學校、仲猿樂町に順天中學校北方南甲賀町に明治大學等あり。

●のりかへば●

- 二、須田町を経て上野淺草行、九段三宅坂を経て青山行
- 三、須田町淺草橋を経て雷門行、九段市ヶ谷見附、半蔵門を経て新宿行
- 四、九段、飯田橋を経て江戸川橋行、淺草橋龜澤町を経て錦絲堀行
- 五、神田橋を経て土橋行春日町を経て大塚行
- 十、飯田橋、大曲を経て早稲田行、小川町大手町を経て洲崎行

青山、三宅坂、築地、菊川橋・九段、須田町、上野、淺草間

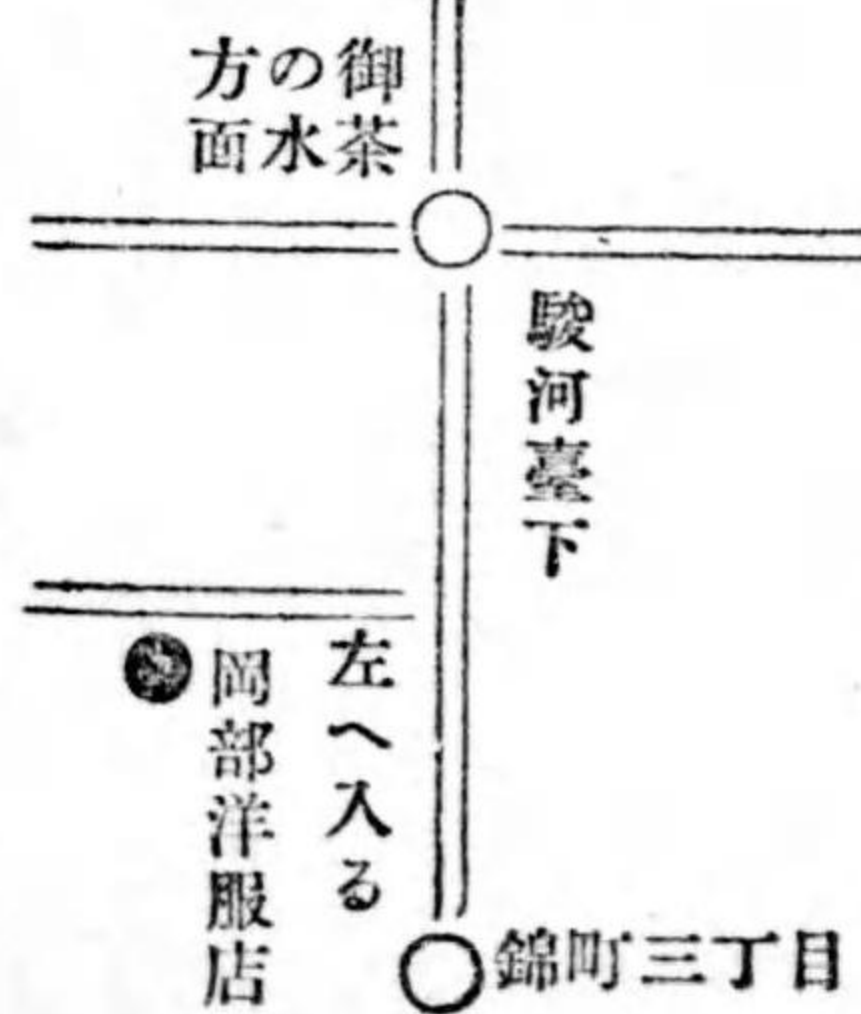
神田區表猿樂町二三  
和洋樂器  
名倉樂器店

電話神田三四九九番

神保町停留場より南へ半丁  
旅行用具一式

熊谷のカバン

表神保町通八



小山屋  
岡部洋服店

電話神田一四九三番  
神田區表神保町二番地



附近の町名

表神保町	西南半丁
裏神保町	西側
裏猿樂町	北二丁目
猿樂町一、二、三丁目	北一丁目
小川町	東側

東京市神田區裏神保町一番地

各國蓄音器  
音譜販賣店



蓄聲堂

電話神田三四一  
番 振替東京五〇〇九六番

駿河臺下停留場西南二丁入

東京神田今川橋塗師町六番地

寫眞器械店  
エキスチエンデ  
月報發行所

宮崎無三堂

電話神田家號と同六三四  
振替東京二〇二一八

駿河臺停留場前  
本店水天宮前

久留米屋支店

電話神田四〇九七番

東京市神田區表神保町四番地  
牛豚肉  
販賣業  
野村商店

駿河臺下停留場ヨリ西へ二丁

やんぱいしいお

カカダ菓子店

神田區ガルス臺下角ト錦町

電話神田三〇〇番  
同 同 三四一五番

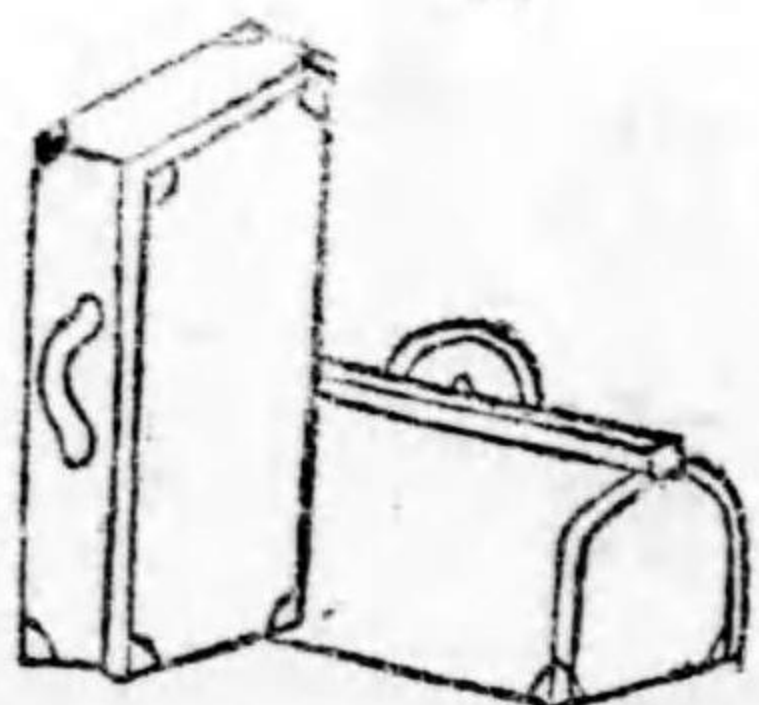
駿河臺下停留場ヨリ北へ三丁入

御旅行には

最新堅牢にして價格底  
廉なる弊店特製の

カバンを

御願ひ致します



富田カバン店  
神田表神保町三

別製奈良漬

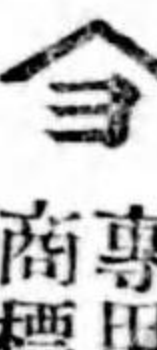
つくだ煮萬漬物類

諸罐詰類各種

御進物品々特に精選美麗に

調進可仕候

東京市神田區表神保町四番地



専用商標

越中屋號  
米田商店

(東京堂附近)





東京市神田區小川町十五番地(駿河臺下)

# 帝國蓄音器商會

電話神田三三〇七番  
振替口座東京四二七八三番

御買物には  
何所よりも  
御便利です  
是非  
御出掛け下さい

## 小川町

町田須八次

### ●のりかへば●

- 二、須田町上野を経て淺草行、九段三宅坂を経て青山行
- 三、須田町淺草橋を経て雷門行、九段市ヶ谷見附及半藏門を経て新宿行
- 四、九段飯田橋を経て江戸川橋行、淺草橋龜澤町を経て錦糸堀行
- 六、須田町本郷三丁目を経て駒込橋行、神田橋を経て御成門行
- 六、神保町春日町を経て巢鴨行、神田橋を経て三田行
- 十、大手町黒江町を経て洲崎行、九段飯田橋を経て早稲田行

### 附近の町名

小川町 北側  
美土代町四丁目 北  
錦町一丁目 西  
淡路町一丁目 東  
北 半 側  
東 北 一 丁

### 附近の状況

市内屈指の繁榮地にして、各種商店多く、停留場角に近江銀行支店、錦町に金庫、寫眞界に知られたるカワサキ營業所、日本炭業商會等あり。

青山、三宅坂、築地、菊川橋・九段、須田町、上野、淺草間

神田區小川町交叉點前には

皆様御評判ノ

**木村屋** が御座います

當店特製パン、勉強シテ居リマスカラ  
是非一度は 御來店御試ヲ願マス

木村屋

東京市神田區小川町一番地

和洋菓子  
麵炮製造  
卸販賣

鳥越五三治

電話神田四〇三八番



青山、三宅坂、築地、菊川橋・九段、須田町、上野、淺草間

一一四

クラブ家  
神田區美土代町四ノ五

石倉久平

御旅館  
近江屋支店

神田區美土代町四丁目五番地

特長電話神田四六〇三番  
本店麴町區山元町三ノ二

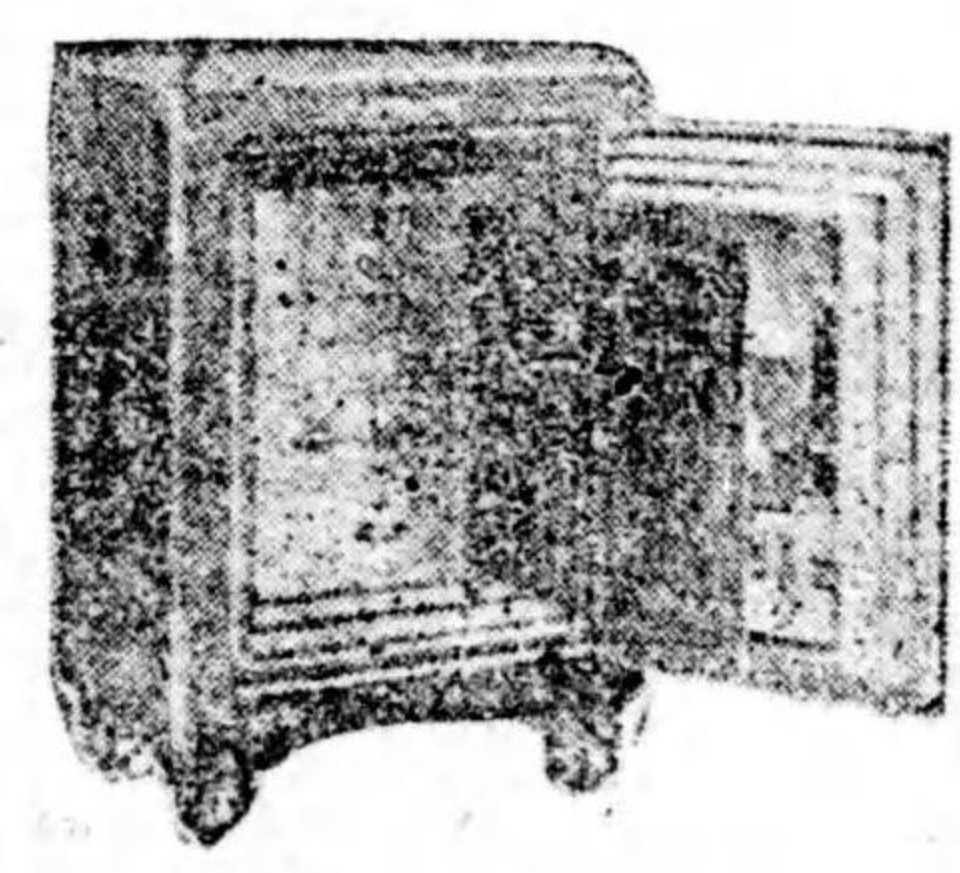
●支店は  
電車小川町下車東南約半丁交通の便市内  
中央第一位を占む  
●東京停車場内に本旅館案内所の設備あり

参照  
頁二五三自 須田町 至  
頁二五二自 雷門 至

青山、三宅坂、築地、菊川橋・九段、須田町、上野、淺草間

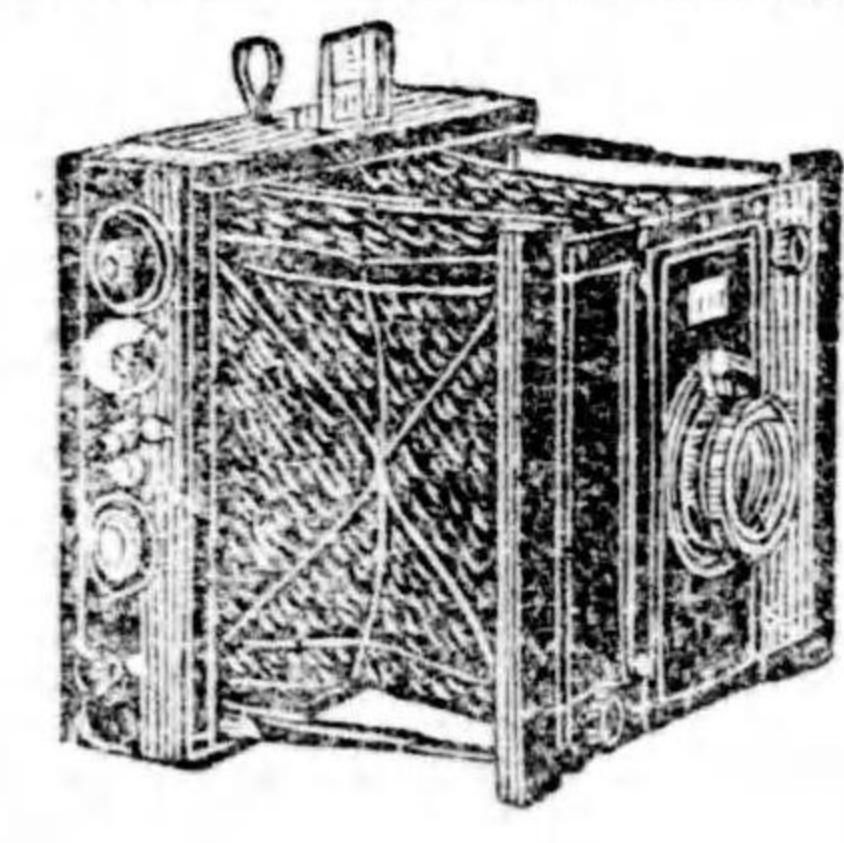
一一五

金庫界の權威



川崎ペン  
ド式金庫  
川崎家庭  
金庫

安全第一



カワサキ  
東京營業所

寫真機と材料  
品を召すなら  
東京中で最も親  
切で品が新らし  
くて安い

カワサキが  
安全第一

東京市神田區錦一丁目一(小川町停留場前)  
電話神田四三九七番 振替東京五七六一番  
大阪營業所 南區鹽町二丁目界角

各種石炭骸炭特約販賣

合資  
會社 日本炭業商會

神田錦町一丁目六番第  
神田二七五九番



新宿、築地、兩國・九段、浅草橋、雷門・飯田橋、萬世橋間

一一六

●のりかへば●

三、半蔵門、築地を経て兩國行、市ヶ谷見附九段  
浅草橋を経て浅草行、飯田橋を経て萬世橋行  
三、四谷見附、半蔵門を経て須田町行  
●省線電車新宿發着場●

附近の町名

淀橋町角筥 附近一帯

官公署

東京市水道課淀橋浄水場 角筥(西四丁)  
淀橋專賣支局 同  
淀橋郵便局 同(西三丁)

附近の状況

淀橋町は、府下屈指の新開地にして  
西に省線新宿驛あり、青梅街道の起  
點にして、堀の内行乗合自動車あり  
附近には、淀橋浄水場あり、水源は  
遠く多摩川の上流なり。北方に、府  
立第五高等女學校あり。



ヒヨケ、テント、シート、子供用マント、  
各種雨覆其他雨具一式製造販賣元  
東京淀橋町角筥七四〇番地

野村テント商會

雨具類は何品もよくて安い當店へ  
通學用子供マントは特に勉強致し  
ますから一度御試めし下さい、御  
用の節は御一報次第見本を御送り  
致します

器械の丈夫

なのご優美

なのに評判の

オニ蓄音器

發賣元

附屬品一切御用命に應ず

淀橋角筥七四三大ガート側

本邦元祖 忠誠堂 蓄音器



賣販任責



目下三宿新ハ次

宿 新  
くゆじ んし

新宿、築地、兩國・九段、浅草橋、雷門・飯田橋、萬世橋間

一一六

●のりかへば●

三、半蔵門、築地を経て兩國行、市ヶ谷見附九段  
浅草橋を経て浅草行、飯田橋を経て萬世橋行  
三、四谷見附、半蔵門を経て須田町行  
●省線電車新宿發着場●

附近の町名

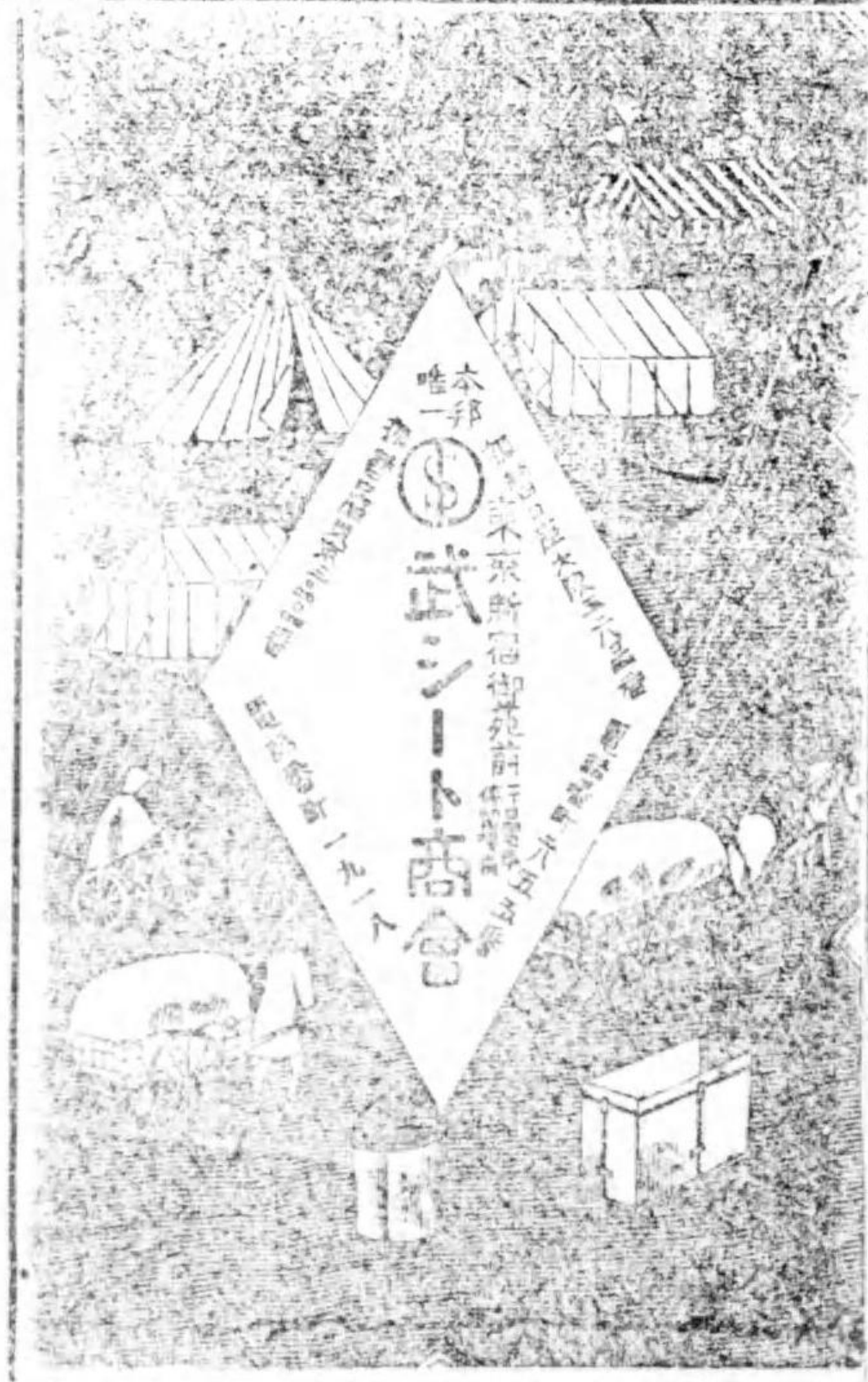
淀橋町角筈 附近一帯

官 公 署

東京市水道課淀橋浄水場 角筈(西四丁)  
淀橋専賣支局 同  
淀橋郵便局 同(西三丁)

附近の状況

淀橋町は、府下屈指の新聞地にして  
西に省線新宿驛あり、青梅街道の起  
點にして、堀の内行乗合自動車あり  
附近には、淀橋浄水場あり、水源は  
遠く多摩川の上流なり。北方に、府  
立第五高等女學校あり。



ヒコケ、テント、シート、子供用マント、  
各種雨覆其他雨具一式製造販賣元  
東京淀橋町角筈七四〇番地

野村テント商會

雨具類は何品もよくて安い當店へ  
通學用子供マントは特に勉強致し  
ますから一度御試めし下さい、御  
用の節は御一報次第見本を御送り  
致します

器械の丈夫

なのご優美

なのに評判の

オニ蓄音器

發賣元

附屬品一切御用命に應ず

淀橋角筈七四三大ガート側

本邦元祖 忠誠堂 蓄音器



賣 販 任 責



シャツ  
帽子 召すなら良い品を

安く賣る安賣屋メリヤス店

江

武藏野館前

安賣屋メリヤス店

新宿で評判乃!!

御料理

梅林亭

淀橋角筈三〇八  
電話五三三七番

野球靴、フットボール  
ランニング、テニス

アサヒヤ靴店

東京牛込區若松町六九  
(小笠原裏門前)

西洋料理 喜樂軒

淀橋角筈八〇〇  
電話番号町四六七四

淀橋町角筈八一六

淺田銀行新宿支店

電話番町一三九番  
同 四七九二番

淀橋町角筈八八六

尾張屋銀行

淀橋支店

電話番号町四一五〇番



歐米家具

建具襖ガラス

製造販賣

# 難波商店

O. NANBAC<sup>2</sup>

四谷區番衆町三四

淀橋町角筈六

福島洋服店

電車新宿下車

淀橋町淨水場前

衣川行李店

京橋區櫻橋詰  
總本店田代商店

司  
幸幸  
お煎こ餅

新宿電車終點前金子屋商店  
手塚三好

近江屋 近江屋 近江屋  
近江屋 近江屋 近江屋  
近江屋 近江屋 近江屋

新宿電車庫前

新宿、築地、兩國、九段、淺草橋、雷門、飯田橋、萬世橋間



歐米家具

建具襖ガラス

製造販賣

# 難波商店

O. NANBAC<sup>2</sup>

四谷區番衆町三四

淀橋町角筈六

福島洋服店

電車新宿下車

淀橋町浄水場前

衣川行李店

京橋區櫻橋詰

總本店田代商店

司  
幸幸  
お煎  
こ餅

新宿電車終點前金子屋商店  
手塚三好

近江屋 近江屋 近江屋  
近江屋 近江屋 近江屋  
近江屋 近江屋 近江屋

新宿電車庫前

新宿、築地、兩國・九段、淺草橋、雷門・飯田橋、萬世橋間



淀橋町角筈十二番地

各國菓實問屋

# 下清總本店

店主 中村由松

電話番町一一六七番  
電署(ヤマセ)又ハ(セ)

自轉車用防水マント、レインコート、モジリ外套  
小供用防水マント、各卸小賣

各種雨覆  
天幕雨衣  
日除  
シートの元祖  飯沼商會



新宿二丁目  
め うやち くゆじんし

新宿二丁目  
花園町  
北北  
四三  
丁丁側

花園町  
北北  
四三  
丁丁側

新宿二丁目  
花園町  
北北  
四三  
丁丁側

北北  
四三  
丁丁側

附近の町名

雨宮雅郷  
新宿三丁目四十九番地

御菓司  
調進所

西東屋

南方に京王電車發着場あり。新宿遊廊は、北方一丁目に新設せらる。附近は元内藤新宿町の中心にして、最も繁華の場處なり。

附近の状況

北方番衆町に、有名なる濱野氏の邸宅あり。

新宿、築地、兩國・九段、淺草橋、雷門・飯田橋、萬世橋間

東京市四谷區新宿一丁目十五番地  
相州屋酒店  
吉村留吉  
薪炭商

伊勢崎屋吳服店  
四谷區新宿追分停留場前  
●其他太物破格提供●

めいせんは  
弊店の獨特

新宿三丁目  
め うやち んはくゆじんし

京王電車發着場  
●  
附近の町名

新宿三丁目  
神社佛閣  
雨  
側

大龍寺  
南  
一丁

雷電社  
南  
一丁

官公署  
北  
二丁

新宿警察署  
北  
二丁

新宿電車終點  
蓄音器  
一般樂器  
出羽屋商店

新宿、築地、兩國・九段、淺草橋、雷門・飯田橋、萬世橋間

●そろばんの易  
人事百般 (舊新宿中山稻荷)  
數理鑑定

中山堂 中田與三郎

市外澁橋角等  
尾張屋町八七  
九番地澁橋郵  
便局横町  
町へ入ル  
電車終點  
下車淺田  
銀行ノ横

良い品を安く差上げるには  
仕入が肝心仕入は總てちか仕入  
良い品を美味しくするには  
料理人が肝心料理人は共々第一流  
而かも手軽に便利に  
御客様の御好み次第

お馴染の  
鳥一  
鳥料  
西洋料理

鳥一本店

新宿 市内電車終點  
驛敷地前  
電話番町二六二七甲  
澁橋角管七八八



新宿一丁目  
めうやちちいくゆじんし

大木戸  
ほおきど

新宿、築地、兩國・九段、淺草橋、雷門・飯田橋、萬世橋間

一三三

附近の町名  
新宿一丁目 兩側

四谷大木戸

自製靴販賣  
**山中靴店**

店主 山中梅吉

附近の町名

東京監獄	市谷富久町	鹽町三丁目	永住町	大番町
官公署	北三丁目	兩側	北一丁目	南半丁目
市谷富久町	市谷富久町			

(新宿一丁目西へ半町)

五疋きよふ  
家供虫一切  
傳  
神効丸

センキ寸白  
家傳  
健請散

化學藥品 藥種  
工業藥品  
石鹼材料  
度量衡器  
醫療器械  
貿易  
**商磯山藥品部**

電話番町二、三六七

諸病院諸官署見積専門多少に拘らず見積致し  
候何卒御用命の程願上候

地方係  
見積係  
**磯山藥品部**  
中村隆治

疊表、花莖  
縁布、蚊帳  
疊替  
代用上敷



**高岡屋 常川佐吉**

電話番町二二八〇番

新宿、築地、兩國・九段、淺草橋、雷門・飯田橋、萬世橋間

一三三



新宿、築地、兩國・九段、浅草橋、雷門・飯田橋、萬世橋間

●のりかへば●

三、半蔵門築地を経て兩國行、四谷見附、市ヶ谷見附を経て雷門行、新宿行  
十一、青山一丁目天現寺を経て金杉橋行、古川橋を経て目黒、泉岳寺前行

附近の町名

傳馬町三丁目	忍町	舟住町	愛宕町	鹽町二丁目	須賀町	右京町
北側	北側	北側	北側	北側	北側	北側
南側	南側	南側	南側	南側	南側	南側
東側	東側	東側	東側	東側	東側	東側
西側	西側	西側	西側	西側	西側	西側
北側	北側	北側	北側	北側	北側	北側
南側	南側	南側	南側	南側	南側	南側

官公署

四谷郵便局 忍町

附近の状況

停留場を中心として、久留米屋、尾張屋、徳永商店、丸電工業所を始め、各種の商店あり。

四谷鹽町東へ半丁

各國果實 罐詰 料理品一式  
**福永商店**

電話番号町一四五七

工事請負業  
製造販賣  
器具材料  
電気

東京電燈株式會社工事特約店  
**丸電工業所**  
東京電燈十八番地 電話番町三五三〇  
四谷區忍町十八番地 電話番町七三三八

弊店へ  
に好評ある  
年の(シクレン)  
は親切迅速にて多  
電気に関する一班の御用

家庭用具  
家具漆器  
雑貨金物

**尾張屋商店**

四谷區忍町十五番地

新宿、築地、兩國・九段、浅草橋、雷門・飯田橋、萬世橋間



附見谷四

目丁三十町麴

目丁二町馬傳

尾張町十一丁目 麴馬町一丁目	三 半藏門築地を経て兩國行、市ヶ谷見附淺草橋を経て淺草行、鹽町を経て新宿行 九 赤坂見附を経て土橋行、市ヶ谷見附を経て飯田橋行、虎ノ門を経て札ノ辻行	附近の町名 西 西 南 側 半 一 丁 丁 丁	附近の町名 麴町十三丁目 七 軒 傳馬町一丁目 仲町二、三丁目	附近の町名 北 北 北 北 北 一 三 一 丁 丁 側 半 丁 側	●のりかへば● 仲町に學習院附屬舎あり。伊賀町の名は伊賀侍の屋敷址より起りしと云ふ。
-------------------	---	----------------------------------	---	---	---

新宿、築地、兩國・九段、淺草橋、雷門・飯田橋、萬世橋間

天 井  
天 ぶ ら  
「金卅錢均一」  
四ッ谷見附  
美 乃 家

特 製  
新らしき流行の  
シヨールミ肌着  
四ッ谷大通大横町前  
ベ ニ ヤ

新宿、築地、兩國・九段、淺草橋、雷門・飯田橋、萬世橋間

須賀神社 附近の状況 須賀神社は、四谷區の鎮守社なり、塙保巳一の墓は愛染院に、福島正則の供養塔は正覺寺にあり。荒木町は、津の守藝妓の根城なり。	四谷區役所 神社佛閣 須賀神社 附近の状況 須賀神社は、四谷區の鎮守社なり、塙保巳一の墓は愛染院に、福島正則の供養塔は正覺寺にあり。荒木町は、津の守藝妓の根城なり。	官 公 署 新 堀 江 町	附近の町名 北 北 南 北 北 南 南 北 南 北 北 半 四 一 二 一 三 丁 丁 丁 丁 丁 側 側 半 丁 丁	片 筧 町 谷 馬 町 二 丁 目 傳 馬 町 一 丁 目 同 寺 一 丁 目 南 木 寺 町 北 伊 賀 町 南 伊 賀 町 坂 伊 賀 町 新 堀 江 町
---	--	------------------	--	---

入輸直地産  
は御ノモトセ向  
御庭料理  
本店 武藏屋  
一五六三段九

學生用カバン  
製造卸  
松榮堂文具店  
電話九段三七一三番

メリヤス  
洋 貨  
雜 貨  
季 節 向  
品 澤 山 取  
揃 へ 有 之  
赤ぢばん洋品店  
東京市四谷區傳馬町二丁目十二番地  
赤ぢばん洋品店  
倉 藤 田 富 平



目丁九町麴

麴町八、九、十丁目  
紀尾井町  
下二番町  
下六番町

北北南兩  
二一一  
丁丁丁側

官公署

四谷稅務署  
紀尾井町

附近の町名

山元町三丁目  
麴町四、五、六、七丁目  
元園町二丁目

北兩南  
一 半  
丁側丁

附近の町名

山本町二丁目  
麴町一、二、三丁目  
平河町一、二、三、四丁目  
元平河町  
元園町一丁目  
上二番町

西兩南南北  
半 二 一 二  
丁側丁半丁丁

官公署

麴町區役所  
麴町郵便局  
麴町警察署  
東京中央電話局麴町分局

北同北同  
側 側

目丁六町麴

山元町三丁目  
麴町四、五、六、七丁目  
元園町二丁目

北兩南  
一 半  
丁側丁

附近の町名

山元町三丁目  
麴町四、五、六、七丁目  
元園町二丁目

北兩南  
一 半  
丁側丁

附近の町名

山本町二丁目  
麴町一、二、三丁目  
平河町一、二、三、四丁目  
元平河町  
元園町一丁目  
上二番町

西兩南南北  
半 二 一 二  
丁側丁半丁丁

官公署

麴町區役所  
麴町郵便局  
麴町警察署  
東京中央電話局麴町分局

北同北同  
側 側

日之出電機工業所

蓄電池販賣修理充電  
自動車修繕業

麴町區山元町二丁目二二  
電話九段二一三番

美術竹  
細工商竹工堂

麴町區麴町一ノ一  
電話九段四五八番

營業項目  
工業藥品  
油脂類  
石油  
石灰  
石炭  
販賣

西商會

京橋區八官町一九  
電話銀座二三八五〇  
電話座二二七二



新宿、築地、兩國・九段、淺草橋、雷門・飯田橋、萬世橋間

自三宅坂	自八八頁	參照
至數寄屋	至九一頁	
銀座四丁目	自九二頁	
自木挽町	至九八頁	

席を譲つて  
立つ人は見上げられ  
中程は  
押しおされも志ない人

町松久ハ次

人形町  
うやび んに

附近の町名	堀江町三丁目	芳花町	浪屋町	葺舟町三丁目	小舟町三丁目	蠣殻町二丁目	照降町	堺新和泉町	新和泉町	新芳町	元大坂町	住吉町
	西	西	東	西	西	東	西	西	北	北	南	北
	南	北	北	二	二	南	南	北	南	南	南	南
	二	一	一	丁	丁	丁	丁	丁	丁	丁	丁	丁
	側	側	側	半	半	半	半	半	半	半	側	側

附近の状況

芳町は昔吉原遊廓のありし處なり。附近には井筒香油本舗井善、清心丹本舗、芥川松風堂、衆樂園乙女堂加賀屋を始め大小商店多し。

新宿、築地、兩國・九段、淺草橋、雷門・飯田橋、萬世橋間

●のりかへば●

三、兩國行、築地半藏門を経て新宿行  
七、御徒町を経て千住大橋行

眼鏡類 双眼鏡 顯微鏡  
レンズ 廓大鏡 寒暖計 磁石類

加賀屋 増田重美商塵

東京市日本橋區芳町五番地  
振替口座東京四二四六四番

おいしい  
おいしいな  
洋食は  
日本橋水天宮停留所前  
シユウラクエン  
電話漢町一四五九番

東京市日本橋區人形町  
市吉住町  
日三十町  
本三番  
橋本  
區所  
前  
店商林小  
乙女堂  
電話漢町一四五九番  
番三七五四三番



新宿、築地、兩國・九段、淺草橋、雷門・飯田橋、萬世橋間

一三二

本店、人形町通り

大觀音前

電話演町

一一二六

支店

日本橋區

茅場町電停前

電話演町一〇四五番

大日本興業社

荻川松風堂

支店、京橋區東仲通

り中橋和泉町

電話京橋

五八九二



御菓子御用は!! 御一報次第御届け致します

松風堂へ!! 和洋菓子パン何でも有りませす

商出品人は人形町通り各商店への共通有るす

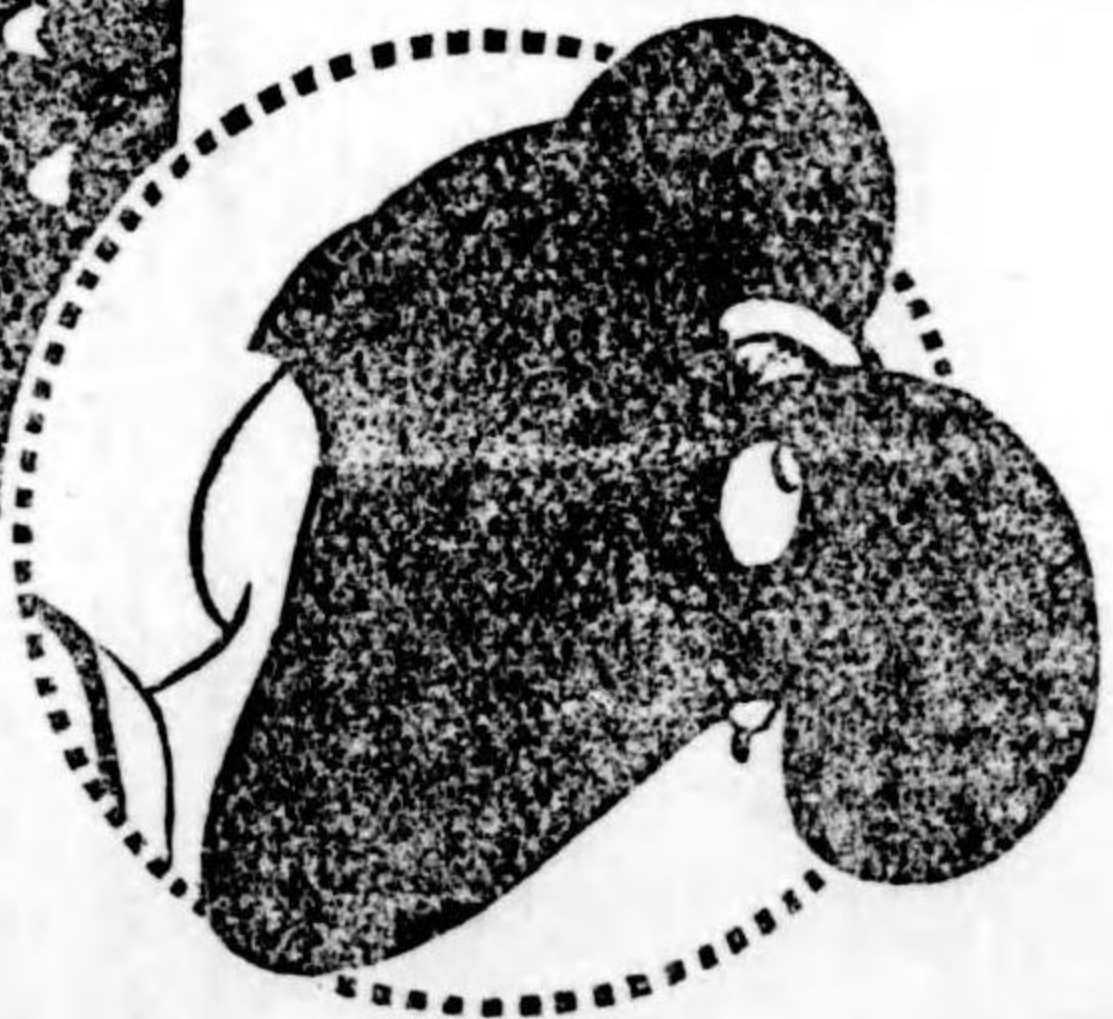
支店  
麴町區三  
番町通り靖國  
神社側  
電話九段一二三三八

各種菓子

お髪のお美を増し、脱毛を防ぎ、ツケを去り、  
粘ばらさず、汚れず、優雅の芳香、お髪に  
永がく、髪が元として、精神を爽やかにす  
良き  
本品の御愛用を  
お勧め致します

お髪の一掃  
大切の季節  
それには何より  
髪のおめに良き  
良き

秋の脱毛



日本橋區人形町通  
本舗 井善  
電話(六二八番)  
浪語(六二八番)

新宿、築地、兩國・九段、淺草橋、雷門・飯田橋、萬世橋間

一三三



久松町 (うやち つま さひ)

濱町 (うやち まは)

附近の町名

高砂町 西一丁目  
濱町 北二丁目  
久松町 東一丁目  
富澤町 西北一丁目

官公署

日本橋久松町警察署 久松町

遊覽場

明治座 濱町二丁目

附近の状況

停留場の南に、明治座あり、歌舞伎座、新富座と共に、劇界に名を知らる。

附近の町名

濱町一丁目 北側  
濱町二丁目 北側  
矢ノ倉町 北一丁目

附近の状況

停留場は、隅田川に沿ひ、新大橋と兩國橋との中間に位し、附近には料亭待合等多く歌舞絃聲盛なり。大川に沿へる川端には、寛永の頃幕府及諸侯の、倉庫ありし處にして、後年武士の邸宅となり、更に三轉して現在風流の巷と化す。停留場前には有名なる日本橋俱樂部あり。

日本橋區濱町二丁目九番地

御料理 登喜和

電話濱町七二、三九六番

兩國 (うやち うより)

附近の町名

吉川町 西南二丁目  
新薬研町 西北半丁目  
元柳町 西北一丁目  
米澤町 西南一丁目

附近の状況

橋は、萬治三年始めて架設せられ、當時武藏下總の境界なりしを以て、兩國橋と名く、毎年七月の川開に打上る煙花は江戸名物の一なり、今や橋上電車を通じ、橋東に兩國停車場あり、橋際に隅田川汽船の發着所あり、永代、吾妻橋方面に行くを得べし。停留場附近には、柳橋藝妓屋あり、嬌名新橋と並び稱せらる。料亭には柳光亭、龜清樓、深川亭、福井樓などあり、米澤町には、内外裝飾株式會社等あり。

●のりかへば●

三、築地半藏門ヲ經テ新宿行  
十、龜澤町ヲ經テ錦糸堀行、淺草橋須田町九段下ヲ經テ江戸川橋行

東京市日本橋區兩國米澤町

諸官省御用達

内外裝飾株式會社

電話浪花 二六五五 二六五六



富士見町

一口坂

附近の町名  
 三番町 兩側  
 四番町 北二丁目  
 上六番町 南一丁目半

附近の町名  
 富士見町一丁目 北側  
 富士見町二丁目 南側  
 官公署 富士見町四丁目

靖國神社 北側  
 靖國神社 佛閣  
 附近の状況

靖國神社は、嘉永以降王事に殉せる將士の靈を祀り、明治十二年の創建にて毎年五月、十一月に招魂祭を行ふ、社前の大鳥居は有名なり、社傍遊就館能樂堂、前面に故大村益次郎氏の銅像あり。

新宿、築地、兩國、九段、淺草橋、雷門、飯田橋、萬世橋間

御手輕で

お甘しい御料理は



靖國神社側  
 三番町の  
 九段ヤマニへ

電話九二四二段九番

市ヶ谷驛前

市ヶ谷見附

本村

四谷見附

附近の町名  
 市ヶ谷本村町 北側  
 鹽町一丁目 西南一丁目

●のりかへば●  
 三、九段須田町淺草橋を経て雷門行、四谷見附を経て新宿行、  
 九、飯田橋行、赤坂見附を経て土橋行、虎ノ門を経て札ノ辻行

附近の町名  
 市ヶ谷田町一丁目 西側  
 市ヶ谷佐内町 西側  
 土手三番町 東一丁目  
 八幡社 西側  
 神社佛閣 西側

附近の町名  
 土手三番町 東二丁目  
 中六番町 東二丁目

新宿、築地、兩國、九段、淺草橋、雷門、飯田橋、萬世橋間

附近の状況  
 市ヶ谷本村町には、陸軍士官學校及陸軍中央幼年學校あり、南方には寺内大將の邸宅、北側に救世軍士官學校等あり。

牛込區市ヶ谷田町二ノ一

化粧品 煙草商 水村忠藏

電話番町四六〇八番

附近の状況  
 停留場西方には、省線電車市ヶ谷驛あり



九段上

九段下

神保町

駿河臺下

小川町

須田町

萬世橋

和泉橋

美倉橋

八次淺草橋

自九段上	自一〇五頁	參照
至小川町	至一一三頁	
須田町	三二頁	

●のりかへば●

- 一、須田町、本石町を経て三田品川行、上野を経て淺草行
- 二、須田町、九段、三宅坂を経て青山行、上野を経て淺草行
- 三、九段、市ヶ谷見附を経て新宿行、淺草橋を経て雷門行
- 四、九段、飯田橋を経て江戸川橋行、淺草橋を経て雷門行
- 七、上野公園前を経て神明町車庫前行、須田町本石町を経て東京驛前行

●のりかへば●

- 三、淺草橋を経て雷門行、九段市ヶ谷見附を経て新宿行
- 四、須田町九段下を経て江戸川橋行、淺草橋を経て雷門行
- 七、小傳馬町を経て人形町行、御徒町車坂を経て千住大橋行

附近の町名

花房町 小柳町 山元町 平永町

北側 南側 南側 南側

附近の状況

東は淺草橋に西、須田町より九段方面に通ずる要衝にして、淺草橋に至る間を俗に柳原と稱し古着商き多を以て有名なり。

萬世橋驛構内

西洋料理 みかど出張所

電話神田六九四・一五五七

附近の状況

佐久間町二丁目、醫學館の在りし所にして、明和二年幕府の醫官多紀安元、醫學生養成の爲め建設され、躰壽館と稱せりと云ふ。

實用新案小柳式理想的腸腸治療帶 同出願中身長ゴムフライン 發賣元

特脫腸 許治滯 會社 小柳整型堂 東京市神田區元柳原町三十四番地 電話神田二一九六番 振替口座東京四五六三三番

御菓子司 岡埜榮泉 神田岩本町大通り

宇治狭山園本舗 茶問屋 相田商店 淺草區向柳原町二丁目角

石鹼化 粧品卸 長尾美生堂 振替東京三三三五番

竹町停留場南へ約三丁 東京市淺草區西鳥越町三番地鳥越館南鄰

附近の町名

岩本町 佐久間町 東龍原町 元柳原町 柳河町 平河町

附近の町名

和泉町 豊島町 富松町 江川町 餅島町 元久右衛門町 向柳原町



余丁町  
ちまうやちよ

東大久保  
ぼくほおしがひ

天神前  
へまんじんて

新田裏  
らうんでんし

雷門

駒形町

厩橋

南元町

御藏前  
片町

瓦町

浅草橋

新宿、築地、兩國、九段、浅草橋、雷門、飯田橋、萬世橋間

牛込余丁町郵便局	官公署	余丁町	市ヶ谷河田町	市ヶ谷谷町	若松町	下戸塚町	余丁町	大久保町	大久保町	四谷花園町
余丁町	官公署	余丁町	市ヶ谷河田町	市ヶ谷谷町	若松町	下戸塚町	余丁町	大久保町	大久保町	四谷花園町
余丁町	官公署	余丁町	市ヶ谷河田町	市ヶ谷谷町	若松町	下戸塚町	余丁町	大久保町	大久保町	四谷花園町
余丁町	官公署	余丁町	市ヶ谷河田町	市ヶ谷谷町	若松町	下戸塚町	余丁町	大久保町	大久保町	四谷花園町

附近の状況

北方若松町には、陸軍砲工學校、二條公邸宅あり、下戸塚町には陸軍戸山學校、河田町には小笠原伯邸宅、臨濟宗關東十刹の一なる月桂寺等あり。

御菓子各種

ビスケット

ドロップス

コンピネーション

目各種

食料パン

**三河屋菓子店**

東大久保メケメンテン停留場前

メケメンテ

ン御下車の方

は一度是非

當店へ御試しを願ひます

新宿、築地、兩國、九段、浅草橋、雷門、飯田橋、萬世橋間

参照

自六頁 至八頁 五二頁

橋町門

浅駒形

自至雷

おりの御客を

おろしておいて

乗るにや次から一列に

こゝでばかりは

おしどりやめて

雁になりまじよ乗車口



坂ちもきや

市ヶ谷加賀町二丁目 南  
 市ヶ谷甲良町 南  
 市ヶ谷山伏町 南  
 南 榎町 南  
 東 榎町 北  
 北 山伏町 北  
 北 山伏町 北  
 北 山伏町 北  
 南 山伏町 南  
 南 山伏町 南  
 市ヶ谷本村町 南

附近の町名

牛込榎町郵便局 復町

附近の状況

市谷加賀町には、第四中學校あり。山伏町には大學頭林道春(雁山)以下、春徳、春齋、鳳岡、述齋等の墳墓在り。

新宿、築地、兩國・九段、淺草橋、雷門・飯田橋、萬世橋間

造 製 ン パ



品質良き品物を至つて安く御客の御満足を第一にいたします是非一度御試し願ひます

町柳込牛

町松若

破損町 北西  
 馬場町 北  
 若松町 北  
 喜久井町 北  
 官公署 若原松町

早稻田警察署 陸軍經理學校

牛込にて御買物は

和洋菓子 御蒸菓子 共通切手

柳町停留場角 和田屋鈴木

電話番町二二二五番

附近の町名

仲之谷王寺前町 南  
 市ヶ谷薬師町 南  
 市ヶ谷柳町 南  
 辨原天町 北

新宿、築地、兩國・九段、淺草橋、雷門・飯田橋、萬世橋間

食料品各種 各種製造

和洋御菓子調子進所

若松町電車停留場

竹内商店

牛込區原町三丁目七番地



町 肴

岩戸	通寺	上宮	袋比	赤城	肴元	白銀	牛込	赤城
町	町	町	町	町	町	町	郵便局	神社
附近の町名	附近の町名	附近の町名	附近の町名	附近の町名	附近の町名	附近の町名	附近の町名	附近の町名
北	西	東	南	西	東	北	通	赤城
側	側	側	側	側	側	側	寺	元
側	側	側	側	側	側	側	町	町

赤城神社は、牛込区の總鎮守なり。袋町には牛込村の領主牛込氏の城址あり。肴町行先寺門前は、孝子大崎富吉が父の、仇を討ちたる所なりと云ふ。神樂坂は、東方牛込見附に通ずる坂にして、附近は神樂坂藝妓の巢窟なり。

新宿、築地、兩國、九段、淺草橋、雷門、飯田橋、萬世橋間

町北込牛

横寺	中戸	納來	矢工	細山	北山	南山	牛込
町	町	町	町	町	町	町	役所
附近の町名	附近の町名	附近の町名	附近の町名	附近の町名	附近の町名	附近の町名	附近の町名
北	南	西	東	南	西	東	牛込
側	側	側	側	側	側	側	區
側	側	側	側	側	側	側	役

横寺町には、牛込更新舎ありて、最も有意義に、社會事業に盡しつゝあり酒井侯の下邸は、矢來町に在り周圍の土堤に矢來あり、因つて矢來町の名あり。

御菓子商岡野榮泉

牛込區納戸町

電話番号・一二八五番

新宿、築地、兩國、九段、淺草橋、雷門、飯田橋、萬世橋間

夜の神樂坂通を御散歩遊ばせ  
御散歩の際は是非共確實第一等の  
サムライ堂洋品店へ

- 品目
- 毛織物
  - トランク
  - 帽子
  - 襪子
  - サムライ印のワイシ
  - ヤツとカラー
  - サムライ印の靴下

○弊店は店内總陳列御隨意御縦覽を願ひます○  
粹にして美なる  
御履物と傘  
弊店は御客様本意にして親切丁寧良品廉賣正  
札主義是非一度御試を願ひます

東京牛込區肴町一番地  
(停留所より南へ半丁)  
毘州門前  
上州屋履物店  
電話番号三六五五番



筑土八幡前  
ちとせはちばんまへ

新宿、築地、兩國、九段、淺草橋、雷門、飯田橋、萬世橋間

津久戸町  
築土八幡町

南 北  
側 側

神社佛閣

津久土神社

築土八幡町

附近の状況

津久土神社は、素盞唱尊を祀り、文明年間、太田道灌江戸城の鎮護として、平河の地に創建せしを、元和元年今の處に移せるなり、境内には弘仁年間に創祀されたる、八幡宮あり。津久戸町には石黒男爵の邸宅あり。

金ペン 萬年筆 附屬品販賣

即時修繕所

牛込區築土八幡前

堀江商店

朝鮮製藥會社東京支店

朝鮮人參人參精腦  
人參寶母散發賣元

牛込區白銀町一九

電話・特長・番町五四二一

飯田橋  
いひだはし

小石川橋  
こいしかはし

次ハ水道橋

●のりかへば●  
三、若松町を経て新宿行、水道橋を経て萬世橋行  
四、江戸川橋行、須田町淺草橋を経て錦糸堀行  
九、四谷見附虎の門を経て札の辻及土橋行

附近の町名

揚場町 西一丁  
下宮比町 西一丁  
飯田町五、六丁目 南一丁  
新小川町 東北二丁  
新小川町 東北二丁

附近の町名

三崎町三丁目 南側  
小石川町 北側

官公署

陸軍砲兵工廠  
陸軍砲兵會議所  
陸軍技術審査部

小石川町  
同  
同

神社佛閣

牛天神社

砲兵工廠内

當館は懇切丁寧を旨とする

●東京驛よりは山手線電車へ御乗換へ水道橋下車約二丁

●市内電車は三崎町又は水道橋下車約二丁

神田區三崎町三ノ一

伊東館

電話九段一九六四番

●中央線飯田町驛迄二丁御乗車御下車にも最も御便利に候

觀覽場

三崎座

三崎町

附近の状況

南方に、省線飯田町驛あり、砲兵工廠内には大築中將の銅像あり、砲兵工廠の在る處は、舊水戸侯の邸宅にして、市中第一の名園後樂園は今猶保存せらる。

新宿、築地、兩國、九段、淺草橋、雷門、飯田橋、萬世橋間



●のりかへば●

- 三、飯田橋着町を経て新宿行、御茶の水を経て萬世橋行
- 五、春日町を経て大塚行、神田橋を経て土橋行
- 六、白山を経て巢鴨行神田橋を経て三田行

附近の町名

元町一、二丁目 東  
三崎町二、三丁目 南  
小石川町 西 北 半 丁 側

附近の状況

三崎町には、省線電車水道橋驛あり、東京齒科醫學専門學校は、我國同種學校中、最も完備せるもの、一なり。停留場附近は、南神田川に沿ひ、北は砲兵工廠構内にして、神田、本郷、小石川三區の境界を爲せり。

支那名産 甘栗 日華軒

水道橋交叉點

御進物用最適品

附近の町名

元町一丁目 北  
元町二丁目 北  
官公署 二 丁 側

官公署

東京市水道課本郷給水場 元町一丁目

洋服一式 諸學校制服 關洋服店

東京市本郷區元町一丁目四番地 元町一丁目一丁

附近の町名

東 駿河臺 鈴木町 北 南 河岸 一 丁 側

附近の状況

順天堂病院は、私立病院中の最大なるものにして、諸般の設備完全し居

本郷區元町一丁目二四

柳屋染物店

本郷一丁目南一丁入

東京市本郷區東竹町三十六番地

東京裁縫女學校御用

小兒服材料 文房具及商 佐藤宣壽  
ミシン加工 裁縫材料



御茶ノ水

●のりかへば●  
 三、飯田橋、牛込香町を経て新宿行、萬世橋行  
 九、神田橋を経て土橋行、春日町を経て大塚行  
 附近の町名  
 鈴木町 南一丁  
 東紅梅町 東南二丁  
 西紅梅町 東南一丁

松住町

●のりかへば●  
 三、飯田橋を経て新宿行萬世橋行  
 六、本郷三丁目を経て駒込橋行、須田町神田橋を経て御成門行  
 附近の町名  
 旅籠町 東北側  
 同朋町 北三丁  
 金澤町 北二丁  
 臺所町 北一丁  
 松住町 北側  
 連雀町 東南二丁  
 淡路町二丁目 南一丁半

萬世橋

附近の町名  
 旅籠町 東北側  
 同朋町 北三丁  
 金澤町 北二丁  
 臺所町 北一丁  
 松住町 北側  
 連雀町 東南二丁  
 淡路町二丁目 南一丁半

附近の状況

對岸に省線電車御茶ノ水驛あり、東京女子高等師範學校、東京博物館在り、館は主として通俗教育を目的とす。御茶水は茗荷溪と稱し文人の間には小赤壁と呼ばる、今は丘上密樹を伐採し山を崩して、鐵道を敷設し、又昔日の如き幽趣なし。南方に見ゆるニコライ會堂は、明治十七年露人ニコライ氏の創設なり、舊聖堂は寛永十年尾州侯、上野の邸内に一廟を營み、孔子、顔子、曾子、子思、孟子の像を祀り、先聖殿と號し來りしを、元祿四年綱吉公此地に大成殿を築造し、聖像を移して、諸生を集め儒學を講じたる所なり。

麻屋旅館

神田區お茶の水驛前

柳島

四、吾妻橋、黒江町を経て市役所前行

附近の町名

柳島横川町 南三丁  
 柳島元町 南一丁  
 吾妻町字請地 北側  
 龜戸町 東南三丁

神社佛閣

柳島妙見堂 柳島元町  
 龜井戸天神 龜井戸町  
 龍眼寺 東南六丁

附近の状況

柳島妙見堂は日蓮宗法性寺の境内に在り、一月初卯の詣てには群集山をなし、頗る雜踏を極む。妙見堂と細流を隔て、萩寺あり、無量院龍眼寺と稱す、江戸屈指の萩の名所として知らる。萩寺に相接して龜井戸天神在り、菅原道真公を祀り藤の名所た

り、一月初卯の日、「ウツカヘ」の神事を行ひ俗に初卯詣と稱し、遠近よりの參詣多し。天満宮の東三丁、梅屋敷には清香庵あり、水戸光圀卿が命名されたりと云ふ、臥龍梅は此所にあり、風流人士の杖を曳くもの多し。附近にはモスリン紡績會社精工舎工場等あり。

府下吾妻町大畑二五四  
 電氣器具商 町山製作所  
 金屬雜貨商  
 電話本所四四六八番

日光商店

妙見山際

ふとん蚊帳座布團  
 電車終點前

本所區柳島八町前  
 精工舎

刷毛シラブ製  
 販賣

山崎商店

柳島、黒江町、市役所前・錦糸堀、須田町、九段、江戸川橋間



前車電成京

へま やしんて いせ いけ

柳島、黒江町、市役所前・錦糸堀、須田町、九段、江戸川橋間

一五二

柳島上町  
向島梅森町  
向島地町  
向島押上町

附近の町名

北東南  
半五三  
丁丁側

北方半丁押上千葉間に通ずる京成電車發着場あり、附近には善光寺開基彌生御前の秘法藥彌生湯本舖いろは屋、金子商店、片岡商店、星野天狗堂を始めとし、大小商店軒を並べ、人馬の往來織るが如く、京成電車の發展と伴に土地の繁榮窺知し得べし。

御婚禮。葬禮。藝妓おひろめに

召しませ……流行の柄○品質○仕立共に申ぶんなき矢澤の……

貸衣裳

本所向島押上二五七  
澤本店  
電話本所五六〇二番

嶄新流行の魁

自製洋傘  
外製洋傘  
マント類  
カタカケ

金子屋商店

押上電車停留場前

慶長年間ヨリ三百有餘年來 リヨウマチス妙藥



脚氣一服藥

ルア 御華族様方ヨリ 脚氣藥四海無比 トノ御褒ノ御墨付アリ

一日金五拾錢送料貳錢 (御注意・他店ニナシ・若シ有レバ偽物)

●金仙膏  
●彌生湯

熊本縣名物辻國金堂秘法  
風ねつすじほねはれもの・せんさ・さず・ちらうニ特效アリ  
長野善光寺本覺院御秘法

いろいろは屋下駄店

店主 青山吉藏  
電話本所五七八三番  
振替口座東京四九七二九番

柳島、黒江町、市役所前・錦糸堀、須田町、九段、江戸川橋間

一五三



京成橋前停留場ヨリ東半丁

意匠 最新 品質 優良



各品所本 共押上 精電通 實車通 勉車通 強通  
尾崎靴鞆店  
—一六四三京東替振

勉強ノ店ハ

和洋御菓子 食料品各種

星野天狗堂

京成電車通り角 電話本所六三〇四番

向しち(秋葉)

御待合 布袋

ユビワ。メガネ

矢島時計店

本所區中之郷業平町(電車通)

◎京成橋停留場より西半丁◎  
蒲團蚊帳・製綿卸商

佐野堪之助

本所押上町三十五番地 電話本所三一二八番



片岡靴店

本所押上停車場前

よい品を安く賣る

本所區柳島元町二四五  
高等靴製造 販賣並修繕  
關根靴店

堺屋

大坂本場 卸木綿原司商

大橋商店

東京市本所區向島 請地町百二番地

御料理。きそば

羅ん麵

二階大小座敷あり。

本所押上京成電車入口 (電話本所)四五七二番



郷ノ中

松ノ郷原庭町	中ノ郷元町	中ノ郷八軒町	新小梅町	中ノ郷瓦町	小梅業平町	北新宮町	若宮町	長命寺
南	北	北	北	西	南	南	南	向島須崎町
二	三	三	二	北	三	四	四	
側丁	側丁	側丁	側丁	側丁	側丁	側丁	側丁	

附近の町名

神社 佛閣

長命寺

附近の状況

北方隅田川岸に長命寺あり、境内芭蕉の「いざさらば雪見にころぶところまで」の句ありて、十返舎一九、大沼秋山の墓あり。附近には三河屋號、日本ドラック、松島屋等を始め各種商店多し。

柳島、黒江町、市役所前、錦糸堀、須田町、九段、江戸川橋間

三河屋號

○洋傘製造販賣○  
及莫大小シヨール  
○卸 小 賣○

**日本ドラツグ**  
當商會は今回ドクトル大家簡問氏並に日米藥劑士副田氏を聘し附屬診療部を特設して血液検査六〇六注射は凡て實費を以て行ひドラツグの責任治療を致しませう御來院下さる方は診察料に於て事情有る者は服藥其他全部半額本所區中ノ郷元町  
日本ドラツグ商會  
包莖、皮膚病  
日本ドラツグ診療院  
電話本所三九五二番

旅館  
東松 京島 浅草 草屋 前本  
東松 京島 浅草 草屋 前本  
東松 京島 浅草 草屋 前本  
東松 京島 浅草 草屋 前本

業平橋

横川町	中ノ郷業平町	向島小梅町	小梅瓦町	向島須崎町	太平町	長山寺	法恩寺	三圍神社	官公署	本所太平町警察署	本所向島警察署
南	南	北	北	北	南	太	太	向島小梅町	太平町一丁目	小梅瓦町	
五	三	一	四	四	四	平	平				
側丁	側丁	側丁	側丁	側丁	側丁						

附近の町名

神社 佛閣

官公署

附近の状況

東北丁餘、東武鐵道淺草驛あり、北方に、清和天皇第七皇子を祀れる、王子權現、須崎町に、榎本子爵邸あり。

柳島、黒江町、市役所前、錦糸堀、須田町、九段、江戸川橋間

ヤマカスベシヤル 車發賣元  
アルフマ號 特約車  
ローヤマ號  
宮田製品部分品  
及附屬品販賣



新大案第一好竈評

製造販賣 諸金物卸小賣  
**立入商店**  
本所區中之郷業平町 百七十六番地(交番隣)

大正徳用社

淺野好三  
東京平業 市平橋 本町一  
區所 區所 區所  
中之 中之 中之  
郷之 郷之 郷之  
五七 五七 五七  
前所 前所 前所



町手外

町表所本

本所原庭警察署

官公署

北新町

荒井町	北新町	番場町	若宮町	外手町
東二丁	東三丁	北側	東四丁	雨側

附近の町名

四、黒江町日本橋を経て市役所前行、吾妻橋を経て柳島行

五、厩橋上野廣小路春日町を経て大塚行

のりかへば

表場町	東側
番場町	東南半丁
妙源寺	番場町

附近の町名

神社・佛閣

柳島、黒江町、市役所前・錦糸堀、須田町、九段、江戸川橋間

安い  
おいしい  
甲州屋のそば

甲州屋

天ごん親  
子井そば  
各種  
外手町下  
車の方は  
是非共當  
店へ

橋妻吾

附近の町名

中ノ郷五町	東二丁
中ノ郷竹町	東南側

附近の状況

橋畔に日本麥酒株式會社あり、之れより北隅田村に到る川岸を總稱して向島墨田堤と云ふ、堤上櫻樹並立し、四季いづれ劣らぬ眺めにして幕府時代には多く、武家の別墅地とせらる。三匠稻荷社、牛ノ御前社、王子權現祠等あり。言問は「なにしをばいざ言問はん都鳥、我が思ふ人はありやなしや」より出てし地名にて、今は名物ダンゴと共に知らる、寺島村に百花園在り、園は、文化年間俳人菊鳩の創設にして、四季花木の眺め絶えず。木母寺あり、寺は天台宗に屬し、梅若寺の別名あり。梅若丸を葬りし梅若塚は茲に在り。

柳島、黒江町、市役所前・錦糸堀、須田町、九段、江戸川橋間

向島を御散策の際は是非  
各校端艇選手備所  
小料理仕出し  
マカロニ

各園遊會モギ店等安價に御相談に應ず  
向島白鬚神社前

吾妻橋を

御存知の御方は

美味と安直が

自慢の

和洋食堂

大野屋を

御記憶下さい

壽美家

吾妻橋通り  
東京實業共通切手組合店  
和洋菓子商

薪炭卸小賣商

下總屋商店

吾妻橋通り  
電話本所二四番



登三專  
六六  
商一  
標四  
賣

大日本食料品研究所  
パシ焼製作所  
銅鐵板金工事請負  
諸機械附屬品一式  
東京本所荒井町九

千波鶴太郎

東京市本所區外手町十二番地

小里帶革合資會社

電話本所二二二三番  
接替東京三九八〇番  
ウマヤ橋停留場前

鞆革製造一式  
野球運動具一式

東京本所番場町一番地

守田製鞆商店

電話本所五八六六番

川魚佃煮問屋  
高等食料品罐詰壘各種

海老屋本麩

本所區番場町一番地  
電話本所五一九〇番  
五六五一番



製材用、小細工  
用最新型帶鋸機  
械製作各種電動  
機販賣

本所區厩橋乗換前

下平商店

電話本所五二八二

石原町

龜澤町

町林ハ次

附近の町名

石原町 兩側  
北二葉町 東一  
横綱町一、二丁目 西二  
本所郵便局 同 町

●のりかへば●

四、黒江町を経て市役所前行、吾妻橋を経て柳島行  
四、江東橋を経て錦糸堀行、淺草橋須田町九段下を経て江戸川橋行

附近の町名

相生町五丁目 北南  
龜澤町一丁目 側側

附近の状況

西方數丁兩國驛あり、西側には、市電氣局附屬車庫在り。附近には明治商業銀行、川崎銀行、東海銀行各支店あり區内第一の繁榮地なり

京橋區櫻橋詰

總本店田代商店

幸煎餅  
幸おこし餅

本所區北二葉町十四番地  
米津商店  
(石原大通り)

本所區相生町五丁目三四

西洋料理 相生バー

柳島、黒江町、市役所前・錦糸堀、須田町、九段、江戸川橋間



橋 龜 黒

町 年 萬

前所役區川深

町江黒ハ次

伊一堀和松 澤色川倉村 町町町町町 附近の町名 西西北北 二半三半 丁丁 側側	今西富大龜吉永山 川野川田住久永堀本 町町町町町町町 附近の町名 西西東東 北北北北 四四一五 丁丁丁丁丁丁丁	伊西元西靈仲裏清東 勢永加大大大 崎賀工工工工 町町町町町町町 附近の町名 南東西南西 南南 半六五 側側側側側側側
--	--	--

柳島、黒江町、市役所前・錦糸堀、須田町、九段、江戸川橋間

玄信寺 附近の状況 昔、一代成金を以て有名なる、紀國屋文左衛門の墳墓は、玄信寺境内にあり。	深川西平野警察署 官公署 東西東西 北北 二三五 丁丁丁丁丁側	深川區役所 官公署 靈岸町 附近の状況 東南靈岸町に、靈岸寺及淨心寺あり靈岸寺は、道本山と號し、靈岸の開基なり、河樂翁、松平定信の墳墓あり。淨心寺には、有名なる畫家狩野元信の墓あり。
---	--	---

橋 高

森下町

町 林

常東 盤元 町町 附近の町名 西東 一 丁側	深川區西森下町三十六番地 <b>中井銀行</b> 支店 深川 電話本所二二八一番	林町一、二丁目 松井町二丁目 官公署 東京區裁判所林町出張所 東京中央電話局林町分局 林町
--	---	--

柳島、黒江町、市役所前・錦糸堀、須田町、九段、江戸川橋間

天ぶら 料理店 天 要 高橋停留場前	深川區東森下町四番地 <b>帝國商業銀行</b> 支店 深川 電話本所二〇三八・四六八四
--------------------------------	---



●のりかへば●  
四、龜澤町吾妻橋を経て柳島行、日本橋を経て市役所前行  
十、大手町小川町九段を経て早稲田行、洲崎行

附近の町名  
諸福大中大黒越  
住島島島江  
町町町町町  
北南南東南  
一 二 五  
丁側側丁側丁

官公署  
中央糧秣廠  
水産講習所  
工業試験所  
越中島町  
同同

附近の状況  
越中島町には、越中島練兵場あり、幕末安政の頃より、訓練試砲をなせる所なり。南方數丁相生橋より月島に通じ、東方洲崎に至る。停留場角に、第一銀行、深川銀行各支店あり。

洋風御菓子  
御進物折詰調進仕候

東京府深川區黒江町  
電車停車場前

山崎郁月堂

振替口座東京五九二九番

西洋料理  
カフ  
エー  
清福

黒江町乗換場  
第一銀行裏

主劑藥  
大正風藥  
胃腸藥  
ごの丸  
淋病藥  
有名賣藥  
工業藥品  
黒江町停留所左側  
深川黒江町二十二番地  
大正堂藥房  
電話本所三七七

一番よく賣れる 多津みようかん

優良精撰  
一本箱入 金貳拾錢  
二本箱入 金四拾錢



東京市深川區黒江町

製造本舗 ひろせ謹製

御進物其他御入用の節は遠近に拘はらず御用命願度多少共御配達可致候市内及各地方に取次販賣店あり