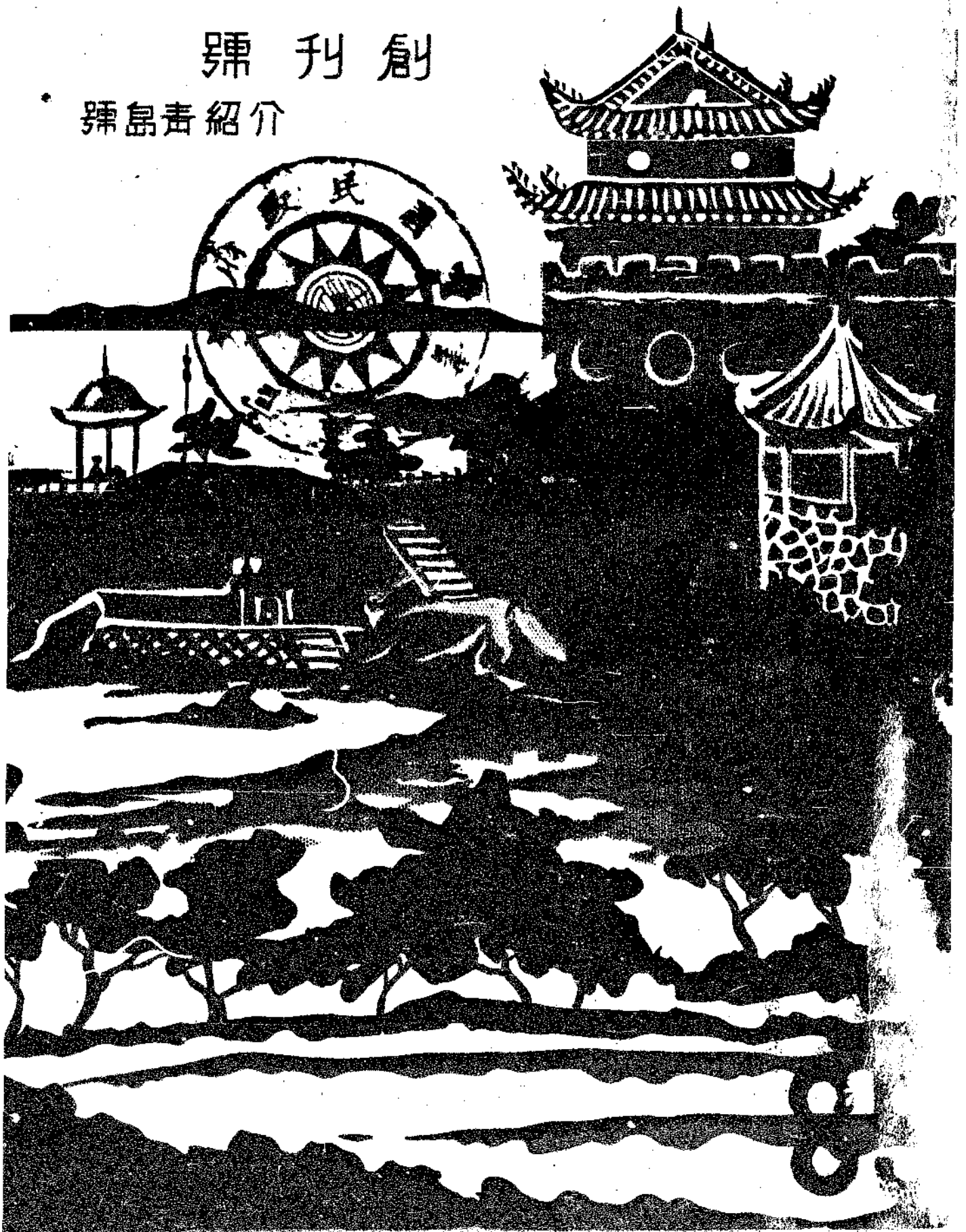


# 僑華

創刊號

介紹青島



# 目 錄

照 片

題 詞 (青島特別市市長 趙 琪)

與海外僑胞介紹大青島市……………(一)

## 專 載

告僑胞書……………(國民政府僑務委員會委員長陳濟成)……………(二四)

僑務委員會指導僑生歸國升學規程……………(二六)

僑務委員會救濟失業歸國華僑辦法……………(二七)

庚辰夏

南

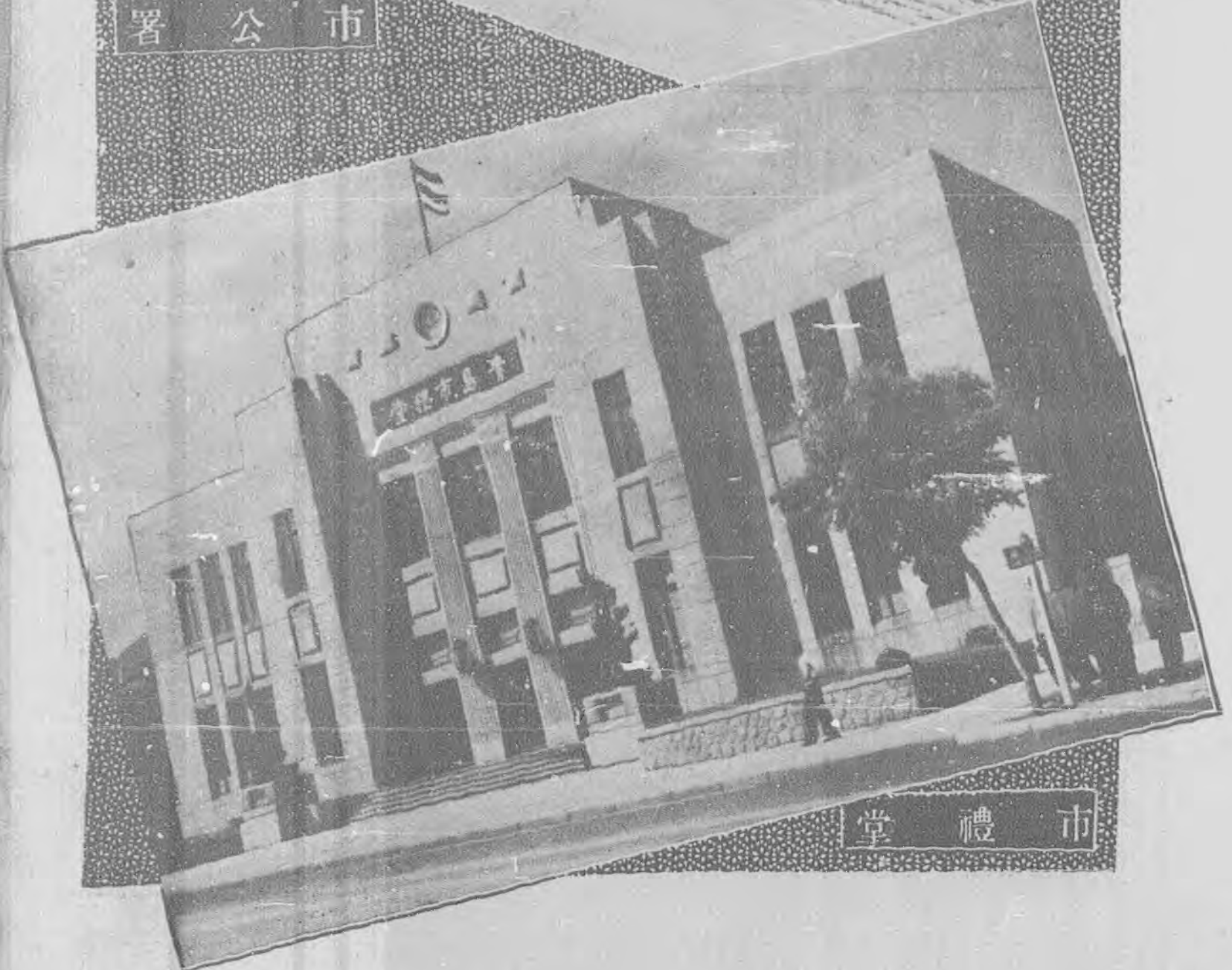
華

趙

琪  
頤  
燾

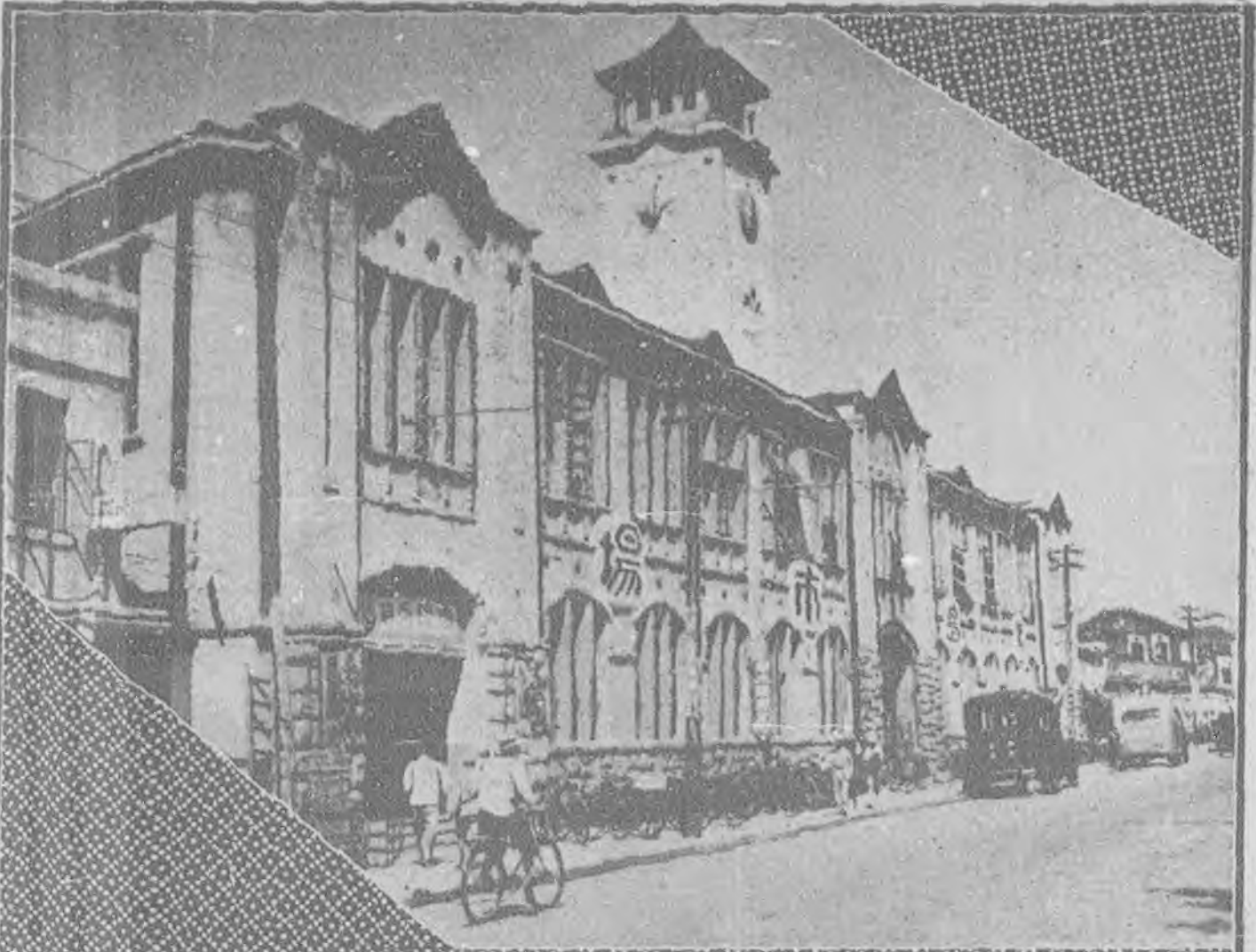


市公署



市禮堂



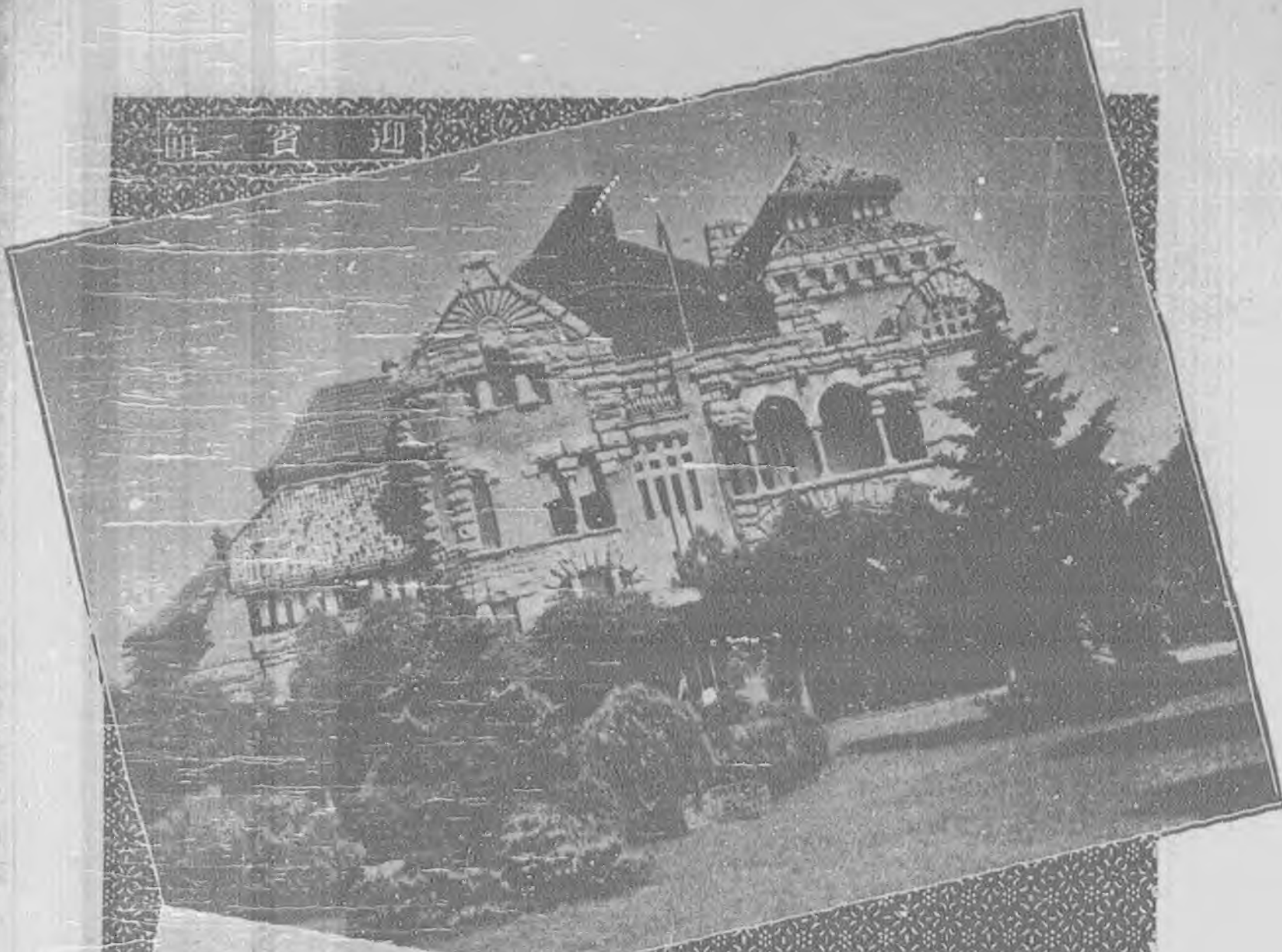


青島市場



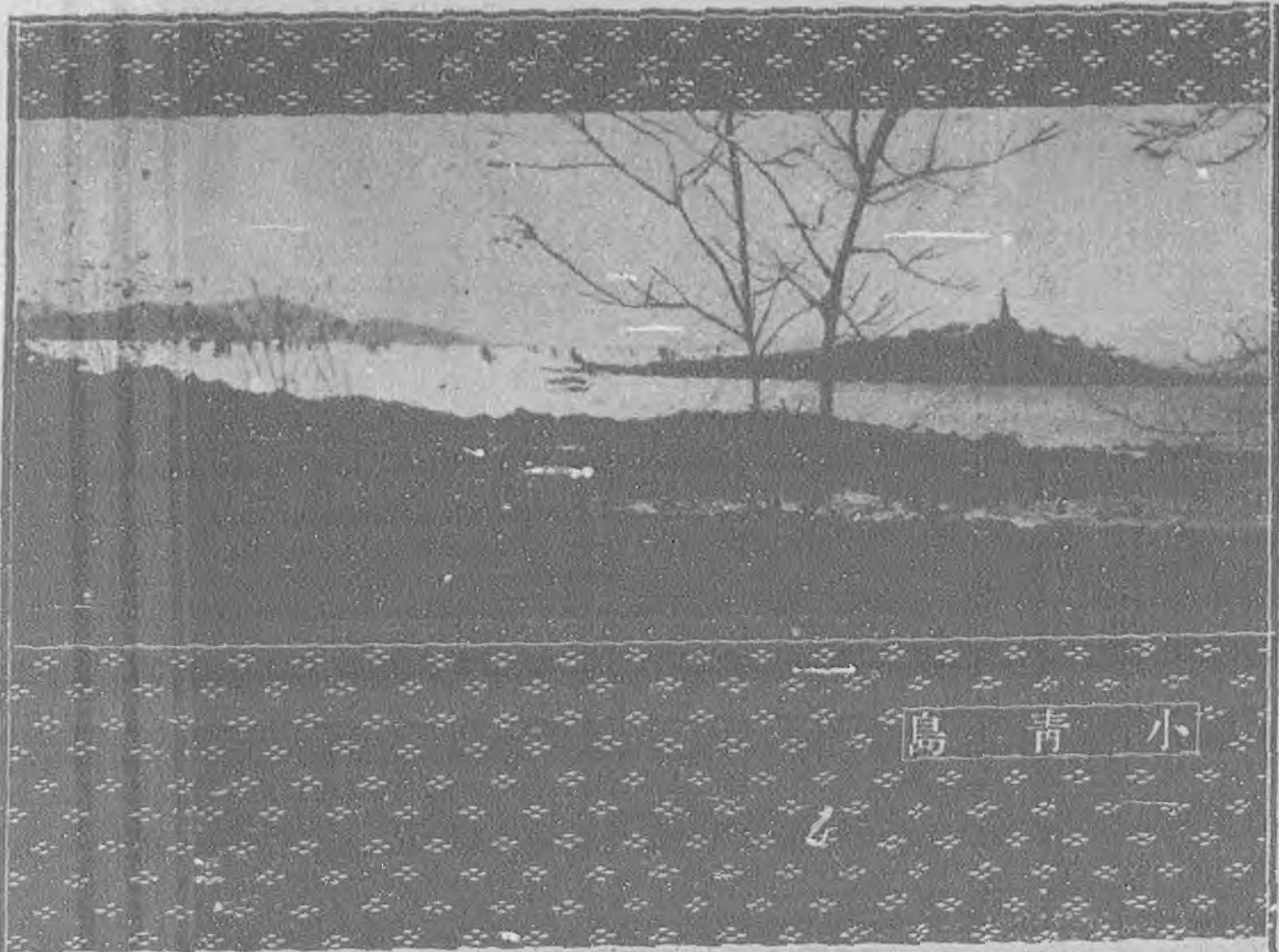
取引所

迎賓館

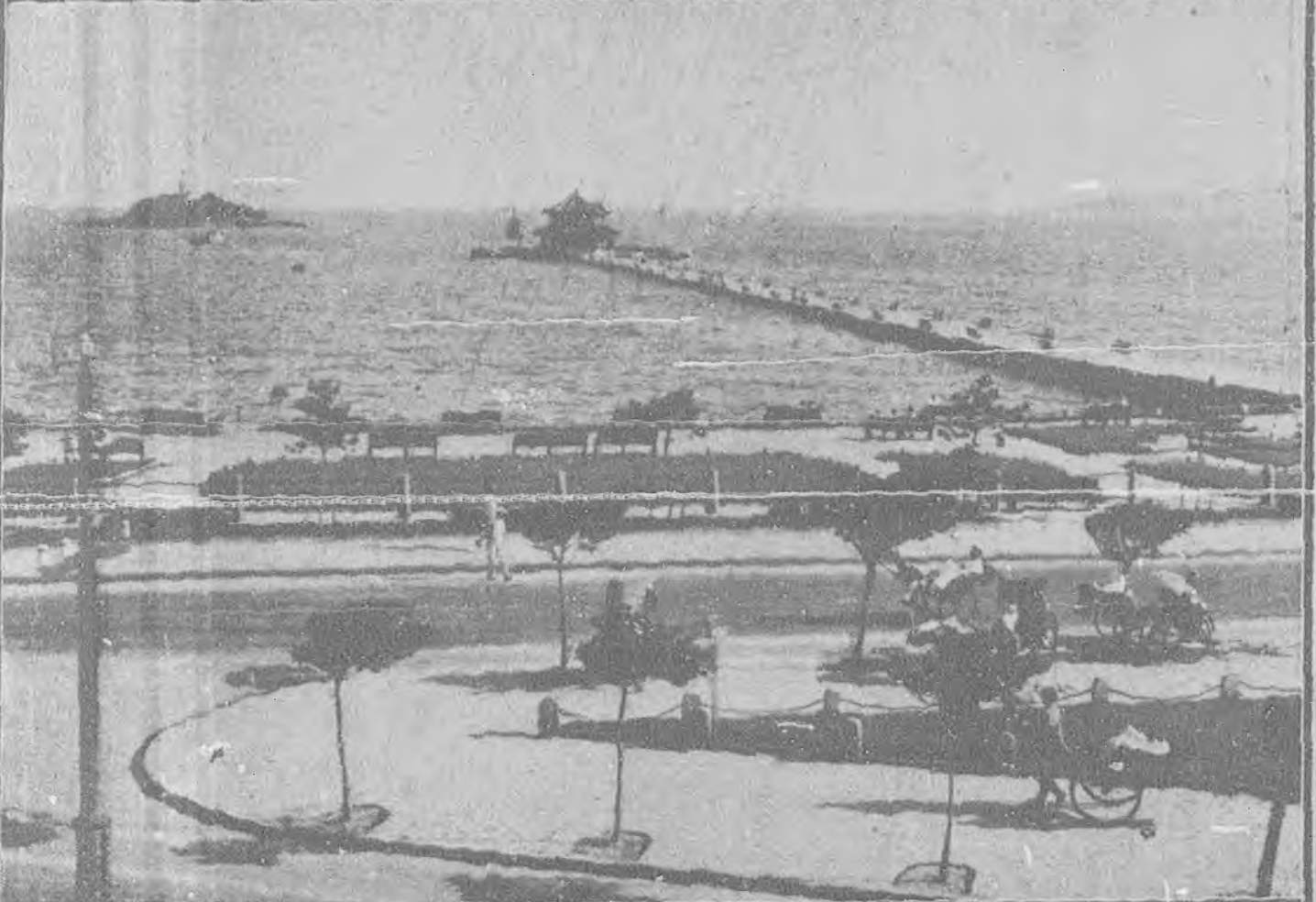


青島市商會





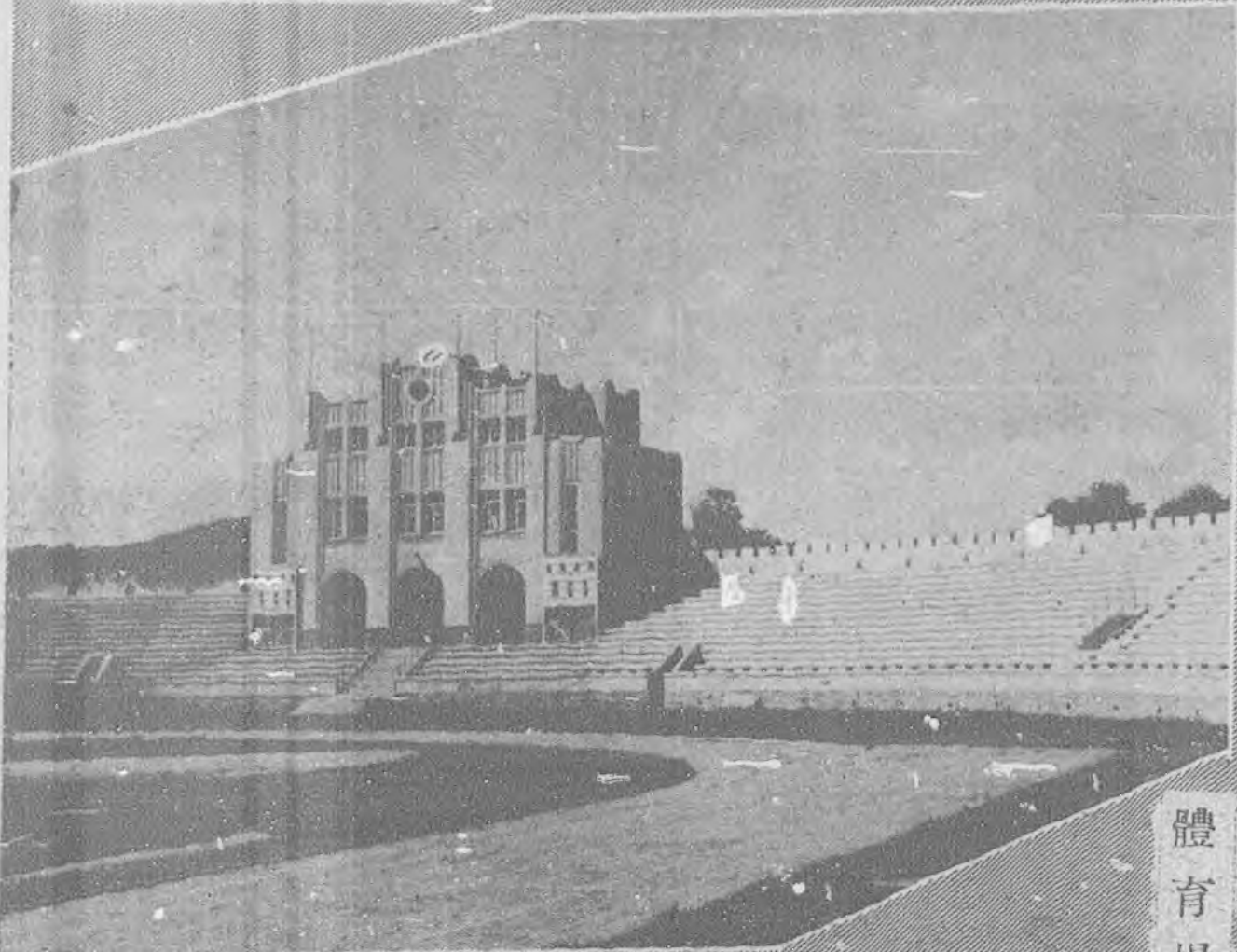
小 青 島



棧 橋 公 園

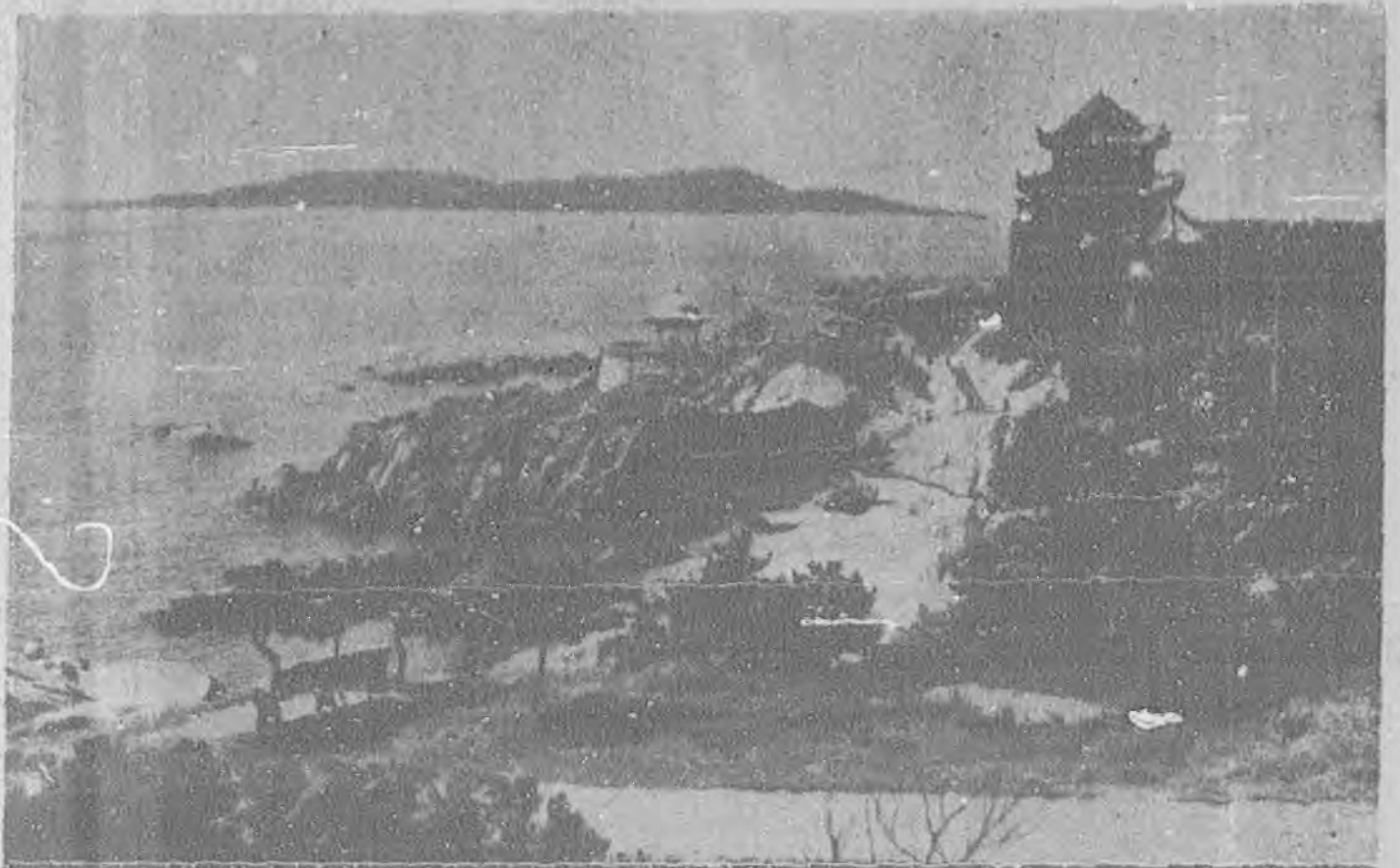


砲台公園



體育場





海濱公園園



雁泉海水浴場

# 與海外僑胞介紹大青島市

一、位置與面積 大青島市位於山東省之西南部、以膠州灣為中心、東南至黃海、東北至海陽

萊陽為界、西北達平度高密為止、西南至諸城為止、統轄膠州、即墨、兩縣之全部。

位置 北緯 東經

LOCATION Latitude 36° 04'N, Longitude 120° 19'E.

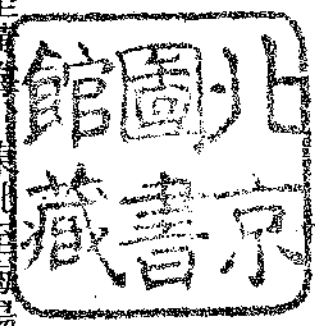
山東半島南海岸團島畔西端

At Western extremity of Tuantao-cape in Southern coast of Shantung Province.

青島市區地位、與美國之桑港、日本之東京、英領之直布羅陀海峽、緯度相同。

大青島市之面積、列表於左

里 別	青 島	即 墨	膠 縣	共 計
面積(平方公里)	760	3.286	4.533	8.579
平 方 里	775	205.3	283.3	536.1



青島港之海距列表如左

距離 DISTANCE TO	海 MILES	距離 DISTANCE TO	海 MILES
海州 HAICHOW	150	烟台 CHEFOO	239
上海 SHANGHAI	335	福州 FOOCHOW	863
廈門 AMOY	1.062	香港 HONKONG	1.233
天津 TIENTSIN	484	大連 DAIREN	256
安東縣 ANTUNG	416	釜山 FUSAN	500
仁川 CHEMULPO	340	敦賀 TSURUGA	1.519
門司 MOJI	550	長崎 NAGASAKI	563
神戶 KOBE	645	橫濱 YOKOHAMA	1.130
函館 HAKADATE	1.732	高雄 TAKAO	1.271
小呂宋 MANILA	1.030	海參威 VIADIVASTOK	1.870



新加坡 SINGAPORE	2.659	西爾特爾 SEATTLE	5.507
桑港 SAN FRANCISCO	5.742	馬塞爾 MARSEILLES	3.381
紐約 NEW YORK	11.008	倫敦 LONDON	11.401

青島爲山東省之門戶、亦爲華北之衝要海岸、膠濟鐵路之基點於斯、故舟車聯絡、海陸運輸、形勢頗占優勝、迄今爲我國之有數商港盡人皆知、亦爲海外僑胞所深悉也。

### 一、港灣設施 青島港之建築乃在前清光緒二十四年（西歷千八百九十八年）德意志租借膠州灣

欲謀東亞通商貿易之中心地點、青島適當海陸交通之衝要、乃有建築港灣之舉以謀發展而著宏圖。

當光緒二十五年（西歷千八百九十九年）、適逢諸國不列門（Bremen）築港告竣、世界有名之築

港技師格阿爾佛蘭耿斯氏（Georg Franciscus）實手成之、德政府遂採其計畫、着手建築青島大港及各碼頭、在光緒二十三年（西歷千八百九十七年）時、該氏已受命來青、調查一切、擬具計畫、於水位、

水深、潮流、風力、風向、地形、地質、等靡不詳確、其於防堤也則利用岩礁所在及小島嶼之天然地

勢巧爲結合、以較低廉之工資、建築長大之防波堤、蓋該堤築成於膠州灣內、不惟足以防止激烈之西

北風浪、即以前因西南季候風浪來之黃海泥土、歷爲膠州灣塔埠頭潭塞之患者亦得杜絕矣。

至於碼頭如護岸、倉庫、鐵道、起重機等、對於貿易發展上之設施、靡不顧慮精詳、擘劃周至、碼頭與鐵路之連係、則於貿易上尤爲重大、故二者之聯絡計劃更爲精密、碼頭界內之路線、自本線起共分三大支線、又直達各碼頭之極端、轉運便利、貨物起下時間經濟、目前由當局增加設施、管理有方、慘淡經營、日見發展、對於運輸方面更見圓滑矣。

**一、海陸空交通** 青島市不惟爲總縮華北各省輸出入之樞紐、且爲國內外發揚文化之咽喉、膠濟鐵路連系於全國南北命脈之津浦鐵路、直貫青島市腹部、直達市區南端與大小兩港啣接、海航北抵煙台天津、東達日本、南至海州上海、又直放台灣及福建廣東、香港及南洋羣島、航空每日又往來大連、日本、上海、北京之間、故交通便利、全國沿海商港中、實無出其右者、茲將航駛青島與各埠之船公司之航線分列於左：（開列之諸會社大半已合併組成一東亞海運株式會社經營業務）

（一）日本郵船會社

大阪—青島線、根室—大連線（橫濱、青島寄港）代理其他青島寄港之各國航路。

（二）大阪商船會社

大阪—青島線、高雄—天津線（青島、大連寄港）代理其他青島寄港之各國航路。

（三）原田汽船會社

大阪—青島線。

(四) 阿波國共同汽船會社

大連—青島線(芝罘、威海衛寄港)

(五) 日清汽船會社

上海—天津線(青島、芝罘寄港)(青島、大連寄港)

(六) 川崎汽船會社

名古屋—天津線(青島寄港)代理其他青島寄港之各國航路。

(七) 山下汽船會社

橫濱—青島線(名古屋寄港)代理其他青島寄港之各國航路。

(八) 大連汽船會社

大連—上海線(青島寄港)天津—上海線、(大連青島寄港)(營口、青島寄港)

(九) 朝鮮郵船會社

西鮮—青島線、(仁川、鎮南浦寄港)、

朝鮮—上海線、(朝鮮各港、青島寄港)、



朝鮮—北支線、（朝鮮各地、大連、青島寄港）。

（十）島谷汽船會社

根室—天津線（小樽、青島、大連寄港）。

他如三井船舶部亦代理青島寄港之歐洲航路各國船公司、而怡和、太古、藍煙囪等各輪、常在青島寄港、然無定期、海航路線既已四通八達矣、然則目前交通事業日見發展、空航事業更爲利便、茲將航空路線列左

東京—福岡—青島—天津—北京綫

大連—青島—海州—上海綫

以上兩空航綫、每日往來航駛、尤見便利。

至於大陸交通、既有膠濟鐵路、直通濟南、與津浦鐵路相銜接、津浦路北入河北、南通江蘇、自事變後、已步入大陸交通建設工作途上、將來以膠濟鐵路爲中心、再敷設延長綫、以至新設綫、以與山東、河南、河北、山西、陝西、之交通作一體系之適切連繫、而俟新秩序建設之完成、致使青島市成爲海陸空交通之集中地、則新中國之天富資源、將更薈萃於青島而控制之、僑居海外之華僑應知今日往來青島之交通如是之便利、大可一臨青島作觀光也。

一、氣候 青島向以氣候溫和、風光明媚聞、冬無嚴寒、夏無酷暑、故有東方瑞士之稱、據觀象台歷年氣候報告、平均最高溫度在攝氏表三十六度上下、最低溫度在十二度八分上下、惟每年春季多風、夏季多霧、（指瀕海地帶而言、至距海較遠、如李村及即墨膠縣等處則無此弊、）雨量每年各區、均在五百五十公厘至六百公厘上下、六七八九四個月為降雨期、其餘各月均較乾燥、又青島之冬夏氣候均較他處為遲、故冬不甚冷、而春寒歷時較久、蓋因青島南部地帶、全部近海、純受海洋氣候所支配、與內大陸氣候不同故也。

一、戶口 青島市戶口據警察局本年三月份包轄市南、市北、海西、台東、四滄、李村、六分局之統計共有一〇六五〇一戶、人數男三〇四九一九人、女二二五一四四人、總計五十三萬零零六十三人、外僑居青島者為日、美、德、英、意、法、丹麥、比、希臘、立陶宛、波蘭、羅馬尼亞、各國及無國籍之白俄、烏克蘭、猶太、等外僑、共有八六七一戶、男一六六〇三人、女一四三九五五人、總計三萬零九百九十八人、

一、出產與貿易 山東出產以礦產農產為大宗、然每年輸出品之季節差異、尤以每年之十一月起至翌年五月底止、為輸出貨物最盛時期、就中以煤炭、焦炭、鹽、花生米、花生油、豆類、鬃類、毛、蛋產品、餅粉、骨粉、肉類、蛋類、腸衣類、菓類、毛皮類、油脂類、菸葉、桐木、棉花等大

宗、上列貨物之輸出地、因歷來營業者及營業機關之關係、常有變更、歐美各國以前花生米之輸出於漢堡 (Hamburg)、鹿特丹 (Rotterdam)、馬賽爾 (Marseilles)、西爾特爾 (Seattle) 瓦稜薩 (Valencia) 等處爲數最多、近以貨物出產與供給之差異、輸出品之種類較昔不同、在本年上季之輸出品計有十二種、輸出口各類商品之總值爲乙千五百九十六萬六千九百零四元、茲將其出口商品之總值、按類別暨國埠別分析如下：

本年上季輸出品以物植油類居第一位、佔出口商類別總值百分之五〇、五七、豆類居第二位、佔出品商品類別總值百分之二五、五五、鬚毛類居第三位、佔出口商品類別總值百分之〇七、〇〇、蛋產品類居第四位、佔出口商品類別總值百分之〇六、〇〇、餅粉類居第五位、佔出口商品類別總值百分之〇四、四五、此外順次爲骨粉類居第六位、肉類居第七位、蛋類居第八位、腸衣類居第九位、菓類居第十位、毛皮類居第十一位、脂油類居第十二位、以出口之國埠別統計之、以美國居第一位、佔出口商品國埠別總值百分之四八、〇七、坎拿大居第二位、佔出口商品國埠別總值百分之二〇、八五、日本居第三位、佔出口商品國埠別總值百分之一一、一三、英國居第四位、佔出口商品國埠別總值百分之〇六、九七、意大利居第五位、佔出口商品國埠別總值百分之〇五、四六、其餘遞次爲智利居第六位、歐洲居第七位、大連居第八位、德國居第九位、丹麥居第十位、荷蘭居第十一位、法國居第十二位、



瑞典居第十三位、非洲居第十四位、新西蘭居第十五位、祕魯居第十六位、印度居第十七位、朝鮮居第十八位、香港居第十九位、暨瑞士第二十位、等

輸入品中以麥類、火酒類爲大宗、其他棉花、棉布、棉紗、水泥、鐵、機械、木料、火柴料、繩、次之、再次爲上海之煙類、棉花、棉布、棉紗、中國紙、鐵、機械、竹料、大連之高糧、荳餅、水泥、香港之砂糖、鐵、麻袋、安東縣及福州之木料、朝鮮之米、台灣之砂糖、則視境內之須要而增減其輸入額、各國則昔日以桑港(San Francisco)紐約(New York)桑比德維(San Pedro)之煤油爲數不少、本年上半年則以麥類居第一位、佔入口商品類別總值百分之七四、二二、火酒類居第二位、佔入口商口類別總值百分之二五、七八、就入口之國埠別論、則日本居第一位、佔入口商品國埠別總值百分之八二、二四、朝鮮居第二位、佔入口商品國埠別總值百分之一七、七五、大連居第三位、佔入口商品國埠別總值百分之〇〇、〇一、

### 一、過去與將來

青島之開拓、由一荒島而於千八百九十七年、經德國佔領後、銳意經業、如街市、港灣、鐵路、電氣、建築、工商、各業方面俱眉目、迨千九百零六年、自由地帶撤廢、始爲有稅地帶、後更開通山東鐵道、開發鐵路沿線諸礦產、而街市及埠頭設備、亦與歲時俱進、膠海關稅關、卽於此時成立、此爲德國經營時代之末期、迨千九百十四年、青島之管轄始移轉於日本、故青島

雖曾以德國爲前驅、實經日本管轄後九年之慘淡經營、方得有今日現狀、是以青島對外貿易上、日本之優越地位、無法否定、而山東省居華北之中樞、工業雖較華中華南落後、然事變後經日本之經營提携、且積極於資源開發工作、華工業之發達、益臻興盛、而地處華北貿易咽喉之青島市、其振興更大可期待、海外僑胞向以貿易謀生活、則青島市豈可不注意及之、

**一、市容** 青島市之市容、以全市之道路之表現觀之、馬路均用瀝青位勢之高低築成、交通極爲便利、人行道寬闊、每隔丈餘、植槐、桐等樹一本、春夏綠蔭遮路、暢人襟懷、下水道皆設道路中線地下、雨後無積水之弊。

**一、公共事業** 公共事業發達、全市電氣由膠澳電汽公司供給、廠設市內、分廠設於四方村、發電能力三八八〇〇〇 K.W.H. 發電量六六一一、七〇七 K.H.W. 供給全市電力、佔百分之八十八、電燈佔百分之十、電熱佔百分之二、水源有水道部供給、水源地在李村、海泊、白沙河等處、供市民用水、頗爲便利、全市電話、係自動交換式、全市用戶在七千號以上、市區以外有滄口、李村兩分局、膠濟沿線電話、有各火車站及軍用電話通話、電報有線無線俱可通達、事變後、皆由華北電信電話有限公司經營之、郵便通達各處、市內交通、公共汽車有二百餘輛、往來各路、四通八達、上下便利、取價極廉、清潔舒適、此外自用汽車、自行車、馬車、人力車、人力貨車、載重貨車、市外有長

途汽車、由公路通達隣市縣各地分

青煙線(青島—芝罘間)距離五二五里(需時)七時間

青黃線(青島—黃縣間)距離四三二里(需時)一日一次

青金線(青島—金口間)距離二八〇里(需時)一日一次

青沙線(青島—沙河間)距離三一五里(需時)一日一次

青威線(青島—威海衛間)距離五九〇里(需時)一日一次

郊外長途汽車、四方、滄口、九水、嶗山、各處觀光臨時預訂

一、市街區域 全市劃分市街區域爲六大區域爲商業區、住宅區、港埠區、工業區、漁業區、

名勝區、

商業區在事變後曾一度不振、然經政府成立市公署後、漸始恢復、年餘以來復經市署各局、努力建設、市面頓復原狀、鄉民之來市區謀生者、與日俱增、是以各種商業較事變前尤見活躍、如銀行、商號、洋行、公司、以至於飯館、旅館、店舖、林立全市、更爲發達、

住宅區地勢幽靜、所有房屋紅瓦參差、式樣各殊、且與工業區相距甚遠、絕少灰塵煤屑、故空氣清新優於全國各埠、尤以湛山一帶爲頤養區之中心、中外避暑人仕、咸集於此、避暑山莊、在在皆是、



其地林木成蔭、一碧無際、所有馬路、均蔭庇於綠葉叢中、雖盛夏亦不知烈日之炎炎也、

港埠區在現有大港小港一帶及將來填築之四方海灣、大港位於市區之西部偏北、專為停泊遠航輪船而設、水深闊嚴寒不凍、原有第一、二、三、四各碼頭、新建第五碼頭、亦已完成、各碼頭均設有倉庫、自來水、電話、鐵軌、並有候船室一所、以利行旅、倉庫輕便鐵軌、以利貨物之裝卸轉運、港為圓形、潮退時水深約十公尺、與滿潮之差為四公尺、萬噸船舶、可靠碼頭、碼頭北面有防波堤一條、計長四千二百公尺、以蔽西北風吹來之波浪、第一碼頭之南為工務港、設浮碼頭、港之附近有膠海關、鹽務稽核所及膠濟鐵路大港車站及海務局等機關、小港位於市區第二區之西部、在大港之南、全港略似方形、為內海航船停泊之所、北部設浮碼頭、膠濟鐵路通北、西北地建有防堤二、形如兩螯、中有入港水路、極便於民船停泊、港之南有船塢一座、港之東北岸有永裕鹽公司、四方海灣位於市區之四方村、西北濱海、為商工業交會之區、膠濟鐵路之四方車站亦設於此。

工業區為沿膠濟鐵路一帶、自四方至滄口、及台東鎮西北工廠地一帶、所有工業、就中以青島工廠資本為二百萬元、豐田式工廠、資本為一千五百萬元、年產紡機十萬錘、雙峽麵粉公司、資本三十萬元、年產麵粉二十萬包、茂昌鷄卵公司青島分廠、資金二百萬元、年製冰蛋四千餘噸、箱蛋二萬餘大箱、永裕鹽公司、資本三百三十萬元、年製鹽五萬餘市担、東亞製粉株式會社、資本七百萬元、年製

麵粉六十萬包、青島啤酒公司、資本九千四百萬元、生產力一日可達三千五百箱之譜、青島宰畜有限公司、資本四十五萬元、專事宰製牛、豚等肉與鷄卵、同爲青島市外洋輸出品之大宗、其他爲肥皂、燭、牛皮、繩、火柴、鹹、膠皮、顏料、鈕釦、肥田粉、化粧品、火柴盒、紙盒、地氈綿紗、棉織、及建築營造各工業廠坊皆設於此。

漁業區之薛家島位於海西、與團島隔水相對、東南北三面濱海、可乘汽車通至諸城之泊兒鎮、自市區小港、舟行至該島北安子碼頭、水程約九海里、每日有小輪往來、一小時可達、交通便利、島上有漁戶五百餘家、漁民三千餘人、大小漁船五百餘艘、再陰島亦爲漁業區之著者、位於膠州灣之西、爲青島二十五島中最大之島、形成半島、自市區小港航海至該島第一碼頭、水程約十海里、每日均有小輪來往、且島上古蹟風景甚多、居民二千八百餘戶男女一萬六千餘人、大半於明永樂二年、自雲南遷入、先居島上者爲殷、甯、韓、趙四姓、其餘于、王、呂、劉等姓、繼續移來、島上有農田一萬一千餘畝、居民多以漁鹽爲業、漁民二千餘戶、漁船九百餘艘、分布全島十六村、鹽田五百餘斗、每年可產鹽五萬餘噸、此外卽水靈山島亦屬漁業區、位於薛家島之南、北距海岸約十三海里、面積七平方公里、嵌露刻秀、儼如畫屏、屹立巨浸之中、草色山光、翠然奪目、林木茂密、不生毒蟲、未雨而雲、先日而曙、如有靈氣、故有靈山之名、島上共有十五村、民多業漁、由市區小港舟行至該島、水程約

二十五海里。

名勝區包轄嶗山地带、嶗山一名熬山又石輔唐山、在市區之東、周圍四百餘里、有大嶗小嶗之分、岩石突兀、姿勢莊嚴、峯上有峯、谷下有谷、又以所傍東海、雲氣離合、嵐光變幻、爲內地名山所不及、故齊記有（泰山高不如東海勞）之說、非過譽也、自德人開埠後、獎勵登山、不遺餘力、先後開闢通山路線十餘條、今則增至二十餘條、昔遊太清宮、須乘汽船、今則汽車亦可直達、因之中外遊客、不絕於途、惟嶗山名勝甚多、茲從簡將嶗山二十四景列左：

### 嶗山二十四景

巨峯旭照 巨峯爲嶗山最高處、海天從目、一覽無餘、晨曦朝暾、以此爲最。

九水臥遊 陳述齋九水詩「九水山家竹萬竿、綠陰深處宿雲寒、惜無當世于倪筆、收入疏圖掛壁看。」

太清水月 太清宮隱於山隈、海曲自成門戶、明月清波、上下輝映。

彈月聽泉 九水之竹窩、河上有橋曰彈月、穹窿臥波、川流潺潺。

凌虛梯雲

天門山峯之八水河、陡壁峭巖、直上高峯、毫無盤旋餘地、其山派濱海處、名梯子石、山

勢尤奇險。民國二十三年在此鑿山開路、設石級二千七百餘級、實爲嶗山南部驚人之景。

華嚴寶藏

嶗山爲華嚴寺係僧寺、風景極勝、藏經閣貯全藏七百二十套、爲嶗山唯一之古刹。

洞天明霞

明霞洞景物明麗、幽邃出塵。

龍潭濺玉

八水河龍潭瀑布雨後噴珠濺玉。

湯上華清

王哥莊迤北湯上村溫泉、富礦質、浴身祛疾。

獅峯觀日

嶗山獅子峯、三面環海、可觀日出、氣象千萬、楮墨難形。

蔚竹梵經

蔚竹菴、竹林甚茂、舊竹新篁一路綠陰夾道。

白雲松籟

白雲洞緒松干林觸風作韻。

虎距龍吟

白沙澗峭壁危崖、清流激湍、石如虎踞、水作龍吟。

離峽競秀

漫遊外九水山、溪中儼岩置身西子湖九溪十八澗中。

清潭試濯

北九水亂石棋布、潭水清澈、遊人至此、每喜褰裳濯足。

嶗巔晴雪

雪望嶗、皚皚然如銀裝世界。

上清國色

上清宮牡丹極盛、又以清初蒲松齡聊齋志異之揄揚、迄今數百平、盛名不衰。



飛瀑潮音 嶗山魚鱗瀑、勢如建築奔流下注、聲震山谷。

華樓攬勝 嶗山華樓宮有十二景、美不勝收。

靜與天遊 二崖門在靛缸灣下流、兩岸對峙、峭壁千仞、形勢奇險、遊人至此、萬籟俱寂。

登窰香雪 三春遍山梨花、有蘇鄉鄧尉山之香雪海。

清流映翠 靛缸灣水作蔚蘊色、清澈見底。

明道神弈 明道觀山巔、有棋盤石懸空、方廣數丈、下臨陡壁、登者攀援欲墜。

文筆書天 王哥莊塘子觀之東有文筆峯秀挺、儼如筆鋒。

此六區之外另劃一部地帶、爲含有危險性工業區域、與其他各區隔離、以策公共安全、

一、遊覽處所 在天然遊覽地外設大小市立公園共十二處、分處各地區、市民遊覽便利、最大

之第一公園面積一百萬平方尺、有碑碣庭軒、茅亭板橋、禽籠獸苑、點綴園景、花木百七十餘種、共

樹二十三萬株、櫻林桃徑、四時花種俱備、三四月間百花盛開、千紅萬紫、燦若錦雲、

市區沿海適宜諸區、分設海水浴場六處、設備齊全、如衛生局設之救生處、以保遊人之安全、跳

台、浮台、游艇、碼頭、舢板、救生圈救生艇、自來水沖水管。應有盡有、在華北海岸線各處、實

無出其右者、是以聲聞遐邇、每屆夏季、國內各埠及外人遠道來青避暑游客數字之多、亦爲他處所不

及焉、

此外如體育場、場內各部計分田徑賽場一個、網球場六個、排球場四個、田徑賽之內部、可容長一百零五公尺、寬七十五公尺之足球場、并配置各項田徑賽、足球場外一週、爲四百公尺之跑道、跑道之外爲草地、草地之外爲十五級之看台、可容觀衆一萬六千人以上、運動員休息室、設於看台之下、辦公室設田徑賽場之大門樓上、繞田徑賽場一週爲道路、此外復有小型運動場二處、洪山舊壘附近、有高爾夫場、設十八孔、共六千二百九十碼、可供常年運動、跑馬場在事變時曾經停辦、本年八月間又可恢復、

市立圖書館、自事變時完全破燬、市公署成立後、遂經市教育局積極恢復、並設置巡迴圖書車、以供市民之閱讀、

水族館內放養活水族展覽池十八個、館外有露天大魚池、及剝製與乾製標本二百二十餘種、浸製二百餘種、

山東產業館、陳列資料豐富、以關於山東全省地下資源之開發、礦產物之調查、并担任一切金石產業及水利研究指導事項業務、並有著作出刊物多種、

廣播電台、設置完備、放送機電力爲五百瓦特、轉播北京中央廣播電台及各埠與本市之特別節目、

一、銀行 中國聯合準備銀行青島分行、上海商業儲蓄銀行青島分行、大陸銀行、大阜銀行、山東省民生銀行(清理中)中國銀行、交通銀行、東萊銀行、金城銀行、鹽業銀行、國華銀行、外國資本之銀行有橫濱正金銀行青島支店 朝鮮銀行青島支店 濟南銀行青島支店 青島金融組合 麥加利銀行 匯豐銀行 德華銀行此外爲銀號錢莊業

一、交易所及商業機關 青島取引所、握有青島經濟界及物產的權威、現分四部

(一)棉紗市

(二)棉布市

(三)花生油市

(四)花生米市

商工業之助成機關有青島市商會、青島日本商工會議所、美國商業會議所、英國商業會議所、德國商業會議所等、

一、教育設施 市鄉公私立學校、已有數十處、計市內公私立小學五校、男女中學各一校男中並附設特別師範科、以應師資之需要、鄉區小學共五十六校、關於施教方針、均以恢復五倫四德、推廣新民教育改造新中國、建設東亞新秩序爲實施宗旨。

一、衛生設施 青島市之衛生事業、經由衛生局與警察建設各局、督促所屬分期切實舉行、頗俱成績、醫院有市立醫院及同仁會診療班、此外青島市傳染病院、癩病院等、公私立之醫院、共計約四十餘所、診療所四十餘所、外人所辦者三十餘院、極足供全市之需。

一、宗教 青島宗教在事變前、略別爲佛、道、回、耶穌、及天主等五種、其他有類似宗教之理教（戒烟酒）、紅卍字會（卽道院）、同善社等名稱、事變後又增黃道會（舊名安清道又名清幫）、一貫道兩種、市區內爲一神教、與多神教、鄉村則盡爲多神教、自由信仰、並無統系、至嶗山區內、則十九皆屬道教。

一、娛樂場所 青島娛樂場所、有電影院數十家、西人經營者三家、放映美歐新片、日本人經營者數家、放映日本片、此外劇院、台球場、咖啡店、跳舞場、書社、茶館、菜館分本地、江南、粵、閩、京、等各種、西菜十之八九皆由西人經營者、日本料理皆爲友邦人經營者、各菜館無不營業興盛、大有供不應求之勢、樂戶分一二三等、妓女共計二千二百六十餘人、此外其他國籍之樂戶亦有數家。

一、救卹機關 青島市之救卹機關爲育嬰、習藝、濟良所、孤兒院、殘老組、感化所、傭工介紹所、勞工宿泊所、勞工托兒所、救濟院、紅卍字會設之施藥施茶等。

## 治安

青島特別市之區域、原僅環抱膠州灣之一小部而已、自膠州卽墨兩縣、劃歸青島管轄以還、幅員遽廣、人口益衆、市警察局爲維護地方治安、保障閭閻計、本不眠不休之精神、作再接再厲之努力、二年餘來、悉心擘劃、夙夜匪懈、其有裨於地方治安、民衆福利者、罔不悉力赴之、其於窮鄉僻壤潛伏之游匪散勇、歷經會同友軍、剿撫兼施、更由該局分期分區組織治安工作班、深入民間、從事宣撫安輯、收效甚宏、用致地方嚮安、近悅遠來、人民得能各安生業、該局更於各鄉區衝要警所、改築礮堡式房舍、以資增加警力、而便守望、該局警察學校、復分期繼續招收學警、施以嚴格訓練、畢業後分派各處服務、於是警力日益增加、治安日形鞏固、其現任之員官長警、更分期抽調在校受訓、授以新警察之知識、裨爲地方治安而努力、

此外該局更爲鞏固警備力量起見、與市警備總隊、二位一體、協力盡捍衛之責、於各鄉區衝要地點、分駐警備中隊及分隊、以資警衛、更分區備有新式大型警備汽車、以便遇事出動、藉收指臂之効、其交通聯絡上、更有警備電話、訊鴿班、及無線電台之設置、各重要分局所隊、亦均有是項設置、以便隨時聯絡通信、而完成全市之警備網、

其水上警察、更備有巡艦砲艇、來往海上遊戈、以確保海上之治安、至各舟車碼頭車站、及入市要道、均分設有檢查所、隨時檢查往來行旅、以便杜絕不良份子之侵入、且均可於不騷擾行旅之原則



下、得盡保衛地方之天職、其於防止危害地方治安事件之發生、及緝捕竊盜等、更有特務科、刑事科及偵緝股指紋班警犬班之設置、均得發揮其高等警察之威力、及謀報偉大之效果、其作姦犯科者、未嘗能倖逃法網、實是之故、地方治安得能安若磐石、市面繁榮、日盛一日、舟車輻輳、賓至如歸、青島地方治安良好、得能居華北之第一位者、良非虛語也。



## 馬來半島農產品

### 市價均較前跌落

哈瓦斯社新嘉坡航空通訊、據官方調查所得、馬來半島各種農產品、價格強半較去年跌落有百分之五十、例如椰子核、去年市價每担新嘉坡幣九元四角五分、今僅值三元六角、椰子油去年每噸值價二十八鎊六先令三便士、今已跌至十三鎊十七先令七便士、橡膠價格尙無上落、胡椒則已自每担五十七元三角一分跌至八元二角一分、自另一方面言之、農產品價格雖跌落如是之鉅、但若干種作物、原須自海外輸入者、近已可逐漸自產、例如去年大米收穫共有三四一、四五五噸、共耕種地面積達七五三、二四〇英畝、今年稻田復有增加、大米收成、自可更見充裕、此外烟草種植亦甚普遍、緣中國煙廠吸納甚旺、頗有供不應求之勢、即茶葉產量、亦較前此爲多、去年共產一百五十萬鎊、其中輸出國外者、共達六四八、八七一鎊云。

A decorative rectangular border with a repeating floral or leaf-like pattern surrounds the central text.

專

載

## 告僑胞書

陳濟成

汪主席唱導和平、已逾一載、國府還都、亦經二月、規模麤具、國統重光。我僑胞雖身居異域、然於祖國安危、鄉土近況、關懷至切、注意至殷、我知其必不亞於國內民衆也。祇以重洋遠阻、消息睽違、國內動態、容有未詳、政府意旨、或多乖隔。值茲和平初奠之際、祖國所責望於僑胞者綦重、而僑胞報效祖國之機會、亦至迫切、爰舉數事、以爲我海外千餘萬僑胞告。

一和平真締之必須認識也。東亞不幸、箕豆相煎、戰事曠延、瞬將三載、破家相望、骨肉流離；又復焦土施於前、游擊繼於後、其損失固無論矣。日本雖居戰勝、而人力物力之消耗、亦至

慘烈、且古今中外固無不和之戰、釋嫌修好、古訓昭垂、自近衛發表三原則、聲明不以戰勝國自居後、睦鄰之心彌著、和平之門乃開、吾汪主席力排衆議、毅然響應、民心所向、四海景從。自此中日兩大民族、攜手合作、東亞和平之基礎、於焉奠定。而渝方爲共黨所劫持、猶欲堅持抗戰、以置我民族於萬劫不復之境、彼共黨欲效忠第三國際、固應如是、我民何辜、遭此鞠凶、故處今日而猶肆言抗戰破壞和平者、縱非共黨之餘孽、要亦民族之罪人、是非審竅、必加明辨、此願爲吾僑胞告者一。

二建國大業之必須贊襄也。我僑胞海外經商、

向以質雄、方今和平告成、建國大業、經緯萬

體認者也、

端、人力物力、需用孔殷、僑胞誠能協助祖國、

三國際宣傳之必須努力。僑胞處身國外、一言

振興實業、福國利己、唯此爲最。且歐戰擴大、

一動、繫於國體者至鉅、外邦人士對於祖國之態

烽火瀰漫、影響所至、波及全球、僑胞之生命財

度、亦胥受僑胞之影響。我僑胞既已瞭然於和戰

產、固已處於飄搖動盪之中、蓋海外已非樂土、

之是非、更應盡對外宣揚之責任、無論報章雜誌

是以月來僑胞返國者、不絕於途。所幸祖國政治

或日常酬酢、親朋談話之間、均可相機闡述、

在汪主席領導之下、日見澄清、各地秩序、漸臻

俾友邦人士對於和平運動之理論、國府還都之意

安定、僑胞於驚魂稍定之餘、自宜出其人力物力

義、有精確之認識、不致爲歪曲宣傳所蒙蔽。則

以共謀祖國之復興、抑有進者、戰事期內、僑胞

世人目光、可以轉移、此項國民外交之重任、亦

捐款總數、達六萬之元、救國公債之認銷、亦數

有賴於僑胞之努力促成也。

千萬元、跡其用途、在購買槍砲、整頓武器、以

總理有言「華僑爲革命之母」、今汪主席於艱

從事於同胞之屠殺、財產之毀滅、愛國適足以禍

苦困厄之中、毅然排萬難以倡導和平、亦革命

國、固非吾僑胞之始願也。故避免重慶之經濟榨

也。其事至艱且巨、而有賴於華僑者亦大、濟成

取、慎擇今後之投資途徑、亦爲吾僑胞所應明白

忝領僑務、備位中樞、海天眷念、午夜徬徨、故



除由僑務委員會分電海外各地僑胞、昭示會務方針、力圖爲僑胞謀福利外、所望我親愛僑胞、一起努力、爲和平奮鬥、爲祖國效忠、以副中樞殷殷之望、則民族復興、庶有馮乎。

### 僑務委員會指導僑生歸國升學規程

民國二十九年  
六月十四日 公布

第一條 本會爲指導僑生歸國升學起見特制定本規程、

址、畢業學校及所欲升入之學校等級、

第二條 凡僑生歸國升學請求本會指導者得用書面或親到本會僑民教育處詢問惟須附帶原來學校之證明文件

第三條 凡僑生回國升學請由本會介紹者須具備左列手續

一、有當地本國領事館商會教育會及其他法團或經本會立案學校之一之證明書或介紹書、如遇特殊情形不能具備前項手續者、得由本會委員二人負責證明、但仍須補繳上項證明書或介紹書、

一、自具呈文一件、陳明姓名、年齡、籍貫、家長姓名、職業、僑居地

三、呈驗畢業文憑或修業證明書轉學證

書學校成績單等、

四、附交最近二寸半身相片一張、上項

手續具備外、須在所擬升入之學校

截止報名期前、請求介紹者爲限、

第四條 凡僑生確因家境困難請求本會介紹減免

學費升學者除應備第三條各項手續外、

須有當地本國領事館商會教育會、及其

他法團等、或經本會立案學校之一確實

證明、得依照本會補助清貧學生歸國升

學辦法辦理、

第五條 國立或政府屬下各機關所立學校招考新

生、有特別規定時、凡請求本會介紹之

僑生、須照該校之特別情形、

第六條 由本會介紹之僑生一經錄取、應即報告

本會入學校、每學期須將其入學情形報

告本會、中途退學或轉學者亦如之、否

則不得再請本會介紹、

第七條 本規程如有未盡事宜、由本會常務會議

議決修改之、

第八條 本規程經本會常務會議通過後施行、

### 僑務委員會救濟失業歸國華僑辦法

民國二十九年  
六月十四日 公布

第一條 凡華僑因戰事影響失業歸國查明確無法

營生者、均以本辦法救濟之。

第二條 凡請求救濟失業歸國華僑均須先到本會

填表登記。

第四條

五、整理板橋村僑樂邨，以便安集。  
失業歸國華僑，其在內地產業有被友軍

第三條 救濟事項分爲下列五種。

一、資助川資遣送回籍。

或本國人借住者，由本會設法交涉、收  
回交還。

二、分技能、介紹職業。

第五條

失業歸國華僑子弟確因經濟困難無力供  
給學費者，由本會介紹免費入學。

三、小本貸款、以資營業。

四、設立工廠墾闢荒地以資收容。

第六條

本辦法自公布日施行。

## 四十萬華僑

(河內七月七日中華社電)法屬安南當局、

禁絕援蔣物資之輸送、對西貢及北部中國

### 受深刻影響

國境方面爲中心於安南內展張勢力之四十

萬華僑與以深刻影響、卽事變以來、彼等華僑在存在安南各地僑務總會之指導下、依捐款  
其他方法、繼續支持蔣介石之活動、此次與日派監視團前後、因重慶機關多數由安南撤退  
之情勢、以僑務總會爲中心、彼等支持重慶之活動、遂急速鎮靜、卽如河內市內、自中國  
銀行始、蔣係銀行業已一齊閉鎖、而以安南華僑爲主從事商業關係上因日本與安南當局經  
濟關係緊密化如何、對彼等華僑之動向、有發生有興味之展開之可能性頗值注目云。

# 編 後

一、建設東亞新秩序須以結

成東亞聯盟爲其目標。

南洋八百萬僑胞乃東亞

共同體中之一民族而爲

東亞聯盟第一線部隊。

二、華僑協會爲中國和平運

動的先驅者。使海外僑

胞認識事變真相。

且爲建設新中國使同胞

具精神上的把握而努力。

力。

三、此介紹青島號乃站在建

設新中國第一要端即爲

開發經濟之見地。擬介

紹與僑胞有關係之祖國

重要商埠。以資參攷者

也。

中華民國二十九年七月廿五日印刷

中華民國二十九年八月一日發行

華僑 創刊號  
介紹青島特刊

定價每冊五角

(外埠酌加郵運費)

青島浙江路七號

編輯 青島華僑協會

電話二一六二九六

發行 青島華僑協會調查部

印刷 青島新民報印務局







Saudara-saudara jang terhormat.

Bersama-sama ini kami mengirimkan seboeah kitab, "whacheao" namanja, kepada saudara-saudara di Negeri-negeri Selatan.

Bahwa maksoed jang kami terbitkan kitab ini, jang pertama oentoek mengenalkan keadaan jang betoel dari hal kebangkitan semoela di Tanah Air kita dan pendiriannya jang baharoe, jang kedoea oentoek menjediakan bagi teladan kemadjoean ekonomi di Tanah Air.

Maka kami harap soedaja saudara-saudara di Negeri-negeri Selatan mengetahoci keadaan Tanah Air jang betoel, dan berniat akan memadjoekan keadaan ekonomi di Tanah Air, adanja.

Lain tiada, melainkan tabek dan hormat.

# 目 錄

告荷印僑胞書 (馬來文)

題 詞

照 片

與海僑胞介紹芝罘市……………(一)

## 專 載

華北六大港灣概況……………(二四)

越南之概況……………(三〇)

## 消息

- 海南島之概況……………(三二)
- 中國與南洋之交通攷略……………(三五)
- 僑務委員會鼓勵華僑投資興辦實業條例……………(三六)
- 山東萊蕪煤鐵礦埋藏量頗豐……………(三九)
- 渝財政瀕於崩潰……………(三九)
- 青島興發公司成立……………(四一)

本會爲謀二百五十萬荷印僑胞本身福利起見，特電日本國荷印特派使節東京小林商工大臣，請施援護，茲將電文錄左，

「小林商工大臣閣下，榮膺荷印特派使節本會衷心謹爲閣下一路祝福，嗣後蒙施多難二百五十萬華僑，對於東亞新秩序建得真實認識，因而增進華僑福利，本會所深感盼切者也，青島華僑協會有印，」