

# 孕婦寶鑑



光緒二十八年創立

## 漢口同仁醫院

產婦人科編纂

漢口特一區一碼頭

電話二〇九一號

第貳版  
無價送閱

立創年八十二緒

# 院醫仁同口漢

一二〇一及〇九一話電頭碼一區一特址地

本院自創立迄今已將三十年矣其間所得之成績想我武漢人士早已  
有口皆碑不待贅言今更力求完備  
除各科均聘有學識宏富經驗良深  
之專門醫師担任外其他如愛克司  
光線（深部治療用）人工太陽燈電  
氣治療器等種々之科學理學之設  
備無不盡有務使病者無稍遺憾焉

## 第二版孕婦寶鑑之發刊辭

敝院創立以來、已將三十年矣、其間治療孕婦之數、達三千六百餘名之多、異常生產數反超過於正規生產、其所以如此者、乃缺乏衛生思想之故、茲欲增進孕婦之衛生思想、故命本院產婦人科專門醫師及產婆、簡單而明瞭記述孕婦之須知、其題爲孕婦寶鑑、贈送於知己之家庭、故此書稱爲中華民國第二國民之母、亦無不可、對於女性、作爲參考、亦未始不爲滿足也、

此書因簡明記載、故難期於完璧、如孕婦進而求關於育兒之質問等、此則乃小兒科專門醫師、負說明之責也、

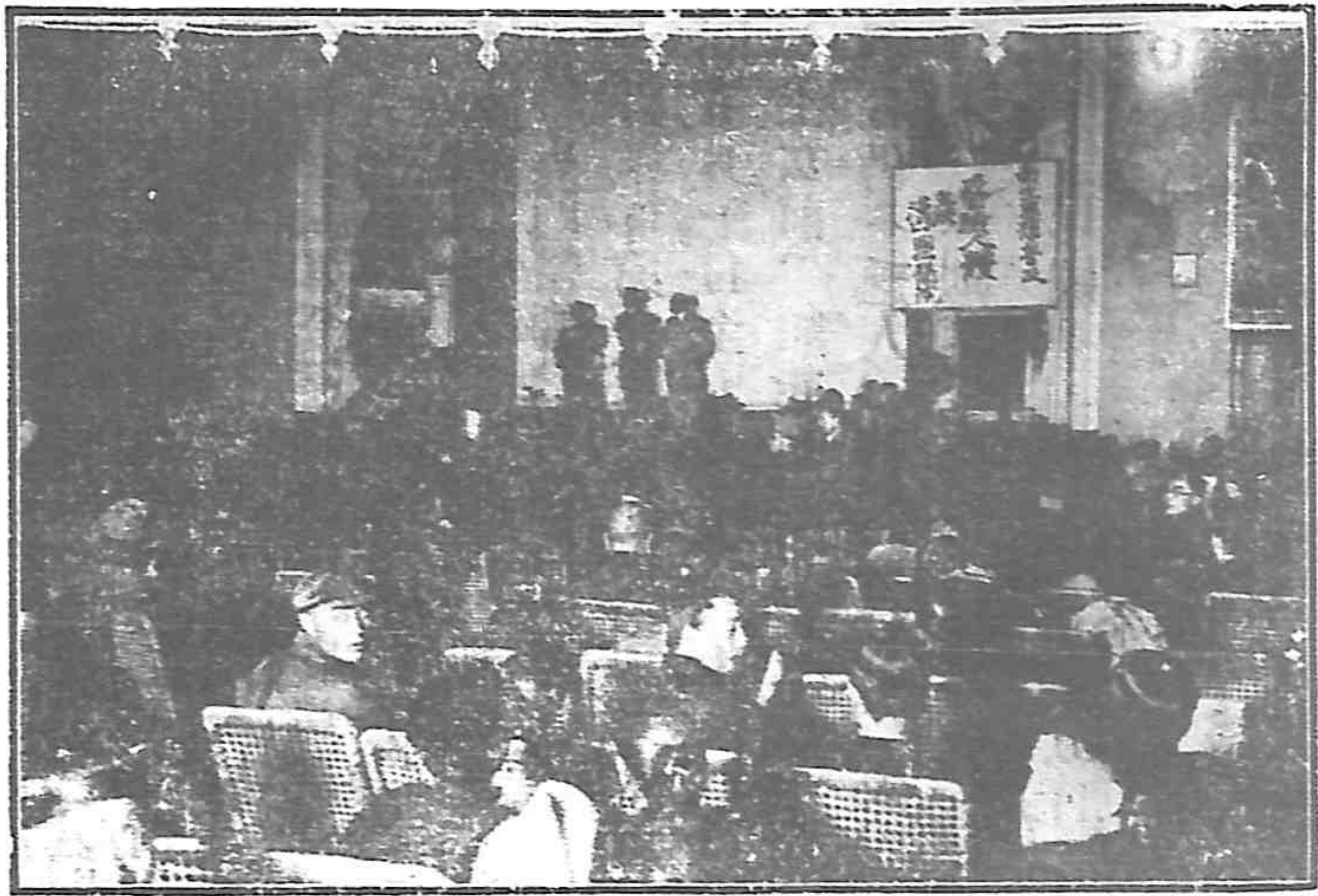
本書發行第一版、係民國十九年五月一日、共印五千部、廣贈知己之女友、其間五月三日至五月十日、由漢口市衛生局主催保嬰運動會中、曾以此書展開於各士女前、頗能喚起一般孕婦及育嬰之注意、爾來因鑒於第一版已完、陸續索閱者仍不乏人、特再發行第二版、其數仍爲五千部、並將第一版中之謬誤加以訂正、以副女界同志之厚望焉、

民國十九年九月十五日

漢口同仁醫院



院長 藤田敏郎 識



本院爲欲普及衛生思想起見、曾於前年冬間特由德國運來 UFA 影片公司所出之人體解剖及妊娠原理之醫學巨片全副、假座特一區一碼頭世界影戲院開映、幸蒙武漢人士爲信仰日本醫術、本醫學無國界之念、故時雖嚴寒且又濛々細雨之際、光臨者仍有六百餘名之多、誠有水洩不通之概、而因場址狹小、致被拒絕入場者、終不下三百餘人、此固本院之幸足亦證武漢人士之對於衛生思想日求進步之一般也、上圖即爲行將開映時、由本院々長登台致辭之一幕、

# 孕婦寶鑑目錄

## 第一 孕婦之心得

一 禁物（妊娠時不可爲之事）

甲 過度之運動

1 旅行

2 峻坂、階級之昇降

乙 用力于下腹之事

1 負担上下或持走

2 便秘時不宜用力

3 長時間蹲踞之事

4 爲許多洗濯之事

丙 身体之下部受冷（下腹、腰、足受冷）

1 冷水浴

2 海水浴

3 睡眠時被冷風侵襲

4 寒時在冷室內或長時間坐于椅子上

5	嚴寒之日洗濯等	三
丁	骨盤內起充血之事	三
1	座浴	三
2	脚浴	三
二	飲食物	三
三	衣服	三
四	運動	四
1	散步	四
2	室內之運動	四
3	乘車及乘船等事	四
4	劇烈之運動	五
五	通便	五
六	小便	五
七	身體清潔	五
八	乳房	五
九	神氣之方法	六
第二	產婦之心得	七

一	必要消毒	七
二	生產時之狀態	七
三	臨產之預備	八
	1 產婆、醫師、助手	八
	2 臨產時必要之材料與器具	八
四	產室	八
五	產床	八
六	產衣	九
七	產婦之心得	九
一	就褥	九
二	衣服與寢具	九
三	寬心之方	十
四	食物	十
五	哺乳之事	十
第四	對於初生兒之保育	十一
	甲 初生兒所起生理之生化	十一
一	臍帶脫落	十一

二	初生兒黃疸	十一
三	乳房之腫脹	十二
四	表皮落屑	十三
	乙 初生兒保育之注意	十三
一	沐浴	十三
二	衣服	十三
三	襁褓 (嬰兒纏腰之布)	十三
四	寢布	十三
五	喂乳之方法	十四
六	乳母	十五
七	人工營養 (牛乳及乳粉)	十五
八	分娩費及其他	十五
第五	本院三十年間所處置孕婦之數	十六



## 第一 孕婦之心得

妊娠非病，乃生理之變化也，故妊娠後不必急改平常之生活，不過因妊娠而體中發現種々之變化

三月與末三月蓋其初有母朝神氣不爽及胸悶之感覺，食慾不愜澀滯最多，時思小便等，此在任何妊娠  
在門外漢亦知其爲必有之經過，至妊娠之末期，子宮腹內膨脹，腹中之胃或腸上押，神經血管亦因壓迫起種々之障礙，  
例如運動之障礙，足步而腹中小孩似覺下降，腹皮上張股下浮腫青筋擴張等（靜脈痛）胃之狀態亦變，食後即礙于胸，  
惟難起如此之狀態身體強變，然其程度極輕。

雖平常毫無病狀，但偶一不慎，妊娠即受影響，故茲將發生法逸之如次，以其人平常之習慣使習身體，第一注意，不  
可因無病遂對於養生輕視，以致產時起流產或早產死產之性命危險即雖不死其小孩亦必孱弱，尙有時因流產而發生子宮  
病，致不能生育之婦人很多，即幸而妊娠，亦恐有流產之虞變，因之以子宮病而困苦一生，不能產育即幸而產育亦甚柔  
弱，自身更勿論矣，所產之小孩一生亦不幸也。

### 一 禁物（妊娠時不可爲之事）

#### 甲 過度之運動

##### 1 旅行

#### 妊娠時不可旅行

距離之遠近，一般向遠方旅行有害，自不待言，然用汽車汽船旅行于極遠之地方，于孕婦毫無影響亦有之，有時又以  
汽車旅行于最近之地方，祇二三小時，即流產者亦有之，同是一人，因時而有如此之不同，大祇於妊娠前中期旅行無何  
等障礙於妊娠後半期遂致不實。

妊娠中之時期，妊娠之前半期，即五箇月前，其後半期即六箇月後，此二期以何期旅行較無危險，起此之疑問，最好



莫若無任於何期以不盛行爲宜。因初妊娠之時，子宮又不大，腹又不脹，胎兒之胎動，亦不感覺，故腹中雖已有胎珠而亦不自覺也。且以與平常之身體狀態無異，因之照常使用身體，致出于意料以致疏產者亦不少。至後半期胎動自己亦明白，腹亦漸次膨大妊娠之運動，亦自緩慢故雖如前半期之毫無感覺者大有不同。然易顛倒及懼汽車等之搖動，故對於旅行，亦屬不利。

以此原因故妊娠時旅行，無論時期前後及路之遠近均以謹慎爲良，除萬不得已之外，以不旅行較佳。

## 2 破坂階級之上下

身體上下搖動，水平前後左右搖蕩，是很有影響，故破坂之往來階級之上下，避之爲良，萬不得已時亦須留意。

故對於住樓上每日有幾次之上下樓下樓是不宜的，以避之爲要。

再其他中國之婦人，有行舞蹈之事，於妊娠期內更不宜也。

乙 用力於下腹之事（如下列各條亦宜避之爲宜）

- (1) 負担上下或持走
- (2) 便秘時不宜用力
- (3) 長時間踏踏之事
- (4) 爲許多洗濯之事

丙 身體之下部受冷（下腹腰足受冷）

- (1) 冷水浴
- (2) 海水浴
- (3) 睡眠時被冷風侵襲
- (4) 寒時在冷室內，或長時間坐於椅子上

(5) 嚴寒之日洗濯等

丁 骨盤內起充血之事

(1) 座浴

(2) 腳浴

中國座浴，若在平常，誠可稱爲良習慣，但在妊娠中腹及下部受冷之時，則行腳浴以此流產或早產者，其例實多，故不可不注意也。

飲食物

妊娠因係生理的變化，故妊娠後不必破平常之習慣，但妊娠中因起胃腸之障礙，故不可不注意胃腸之狀態，使之不起障礙也。

一般不可食之物

(1) 難消化者

(2) 平常未吃慣者

(3) 刺激劇烈者（芥子、蕃椒等）

(4) 酒精性飲物

(5) 濃茶、咖啡等

(6) 冷食物（如汽水、冰淇淋等）

昔日孕婦所禁忌之食物，各地方有種々之傳言，惟直接影響於妊娠者殆無之，只不必以其所惡之食物強與之食更不必如老人所爲之食物而強與之食，蓋關於食物必要之注意者，以其不損胃腸爲是也。

又妊娠之後半期，飲食不宜過飽，然孕婦當此時食慾非常增進，蓋其所需增多故也，然亦不能過節制，例如要吃三碗

只許其吃兩碗等總之不宜過飽亦不宜過少是也

### 三 衣服

衣服因時而異自不待言也，然尙有注意之點，（1）務必寬，下腹及胸不要緊，（2）又妥適於保溫，在漢口之夏季，天氣酷熱着一件麻織小衣之孕婦亦往々見之，但最宜將大手巾纏腰，或目腰而下，使腹部不致受涼

### 四 運動

#### （1）散步

妊娠中作適當之運動，乃必要之事也，尤其出外散步，更爲適宜，於青天之下吸新鮮之空氣，浴美麗之日光，以爽快精神，且能使食物易于消化，便通入于定規，於妊娠之身體，頗有良好之影響，故宜行也。

然至妊娠之後半期腹部大半膨漲出於前方，故體重亦偏於前方，步行之時，易於跌足而倒地此點不可不注意也，散步之時間以歸家之後不感疲勞爲良三十分至一小時最好，又散步至途中，覺腹漲起來，務必歸家休息最爲必要。

#### （2）室內之運動

家庭之中平常習慣之事，如掃除房屋，及音樂等雖毫不感覺痛苦，然在妊娠之後半期，以停止爲宜

#### （3）乘車及船等事

此若就普通言之當爲不良

車行至數石之平路，或有凸凹之路，身體上下搖動，故於孕婦時不宜，但不得已時，縱必乘坐人力車者，亦必令之徐々而行以不搖動爲宜。

電車，漢口未有電車。在平軌道之上走，故較人力車搖動少，只在上下車時注意，並擇坐客不腹雜及有位可坐者乘之，然而太混雜之電車亦不甚相宜

汽車，若路道太不平，因之搖動太甚者，必使之慢行也。

火車，如前所述不宜作長途之旅行，但萬不得已必須旅行時，可乘寢台車，但此台不能稱安全，不過寢台下面較上面稍不搖動而已，故且宜坐在正中爲宜，洋船比較一般車子爲好，然不慣於船行者或弱於船行者即不可宜。

#### (4) 劇烈之運動

如舞蹈乘馬或長時間之旅行，及世重世上下等，一如前述，及其他一切劇烈之運動，亦須避免

#### 五 便通

便通須有定規，至少亦須二日一次，尤其妊娠在產之前後二三月，便若不甚通，則產之前後其度結實故不可不注意也。若便秘時則行，(一)適當之運動，(二)每朝飲一杯冷開水或冷牛乳，(三)每朝定時去便所，(四)每食後食水果等，若可能則不服下劑可也。

倘如此而無效果，則行洗腸(用石鹼水或甘油)爲宜若種々方法無效，則可相商於信仰而有學識之醫師給之以下劑，乃爲必要若自誤用強下劑，即危險甚，蓋恐防流產故也。

#### 六 小便

此必須注意者，對於尿之檢查，必時々行之，尤其足及顏面有浮腫時，更須留意于尿中含有蛋白質因尿中含有蛋白質時就會發生所謂于痲病者，則在 娠中或分娩時，或於產褥中，易忽起全身痲痺，以致有母子俱亡之危險也，妊娠之初因小便欲出而不能，致使小便充滿於膀胱，而使子宮之位置異常，故不可不注意也。

#### 七 身体清潔

妊婦易致不潔，宜於每日入浴，用微溫水洗之，其時不可將全身入於水內，

座浴如前所述，有流產之危險故不可行之也。

#### 八 乳房

產後喂乳於小孩時，以乳房及其周圍之皮膚柔弱，尤其初產之入，致易生傷，此傷雖小，然喂乳之時非常疼痛，又此

傷口若化膿菌侵入，則乳房腫而有膿，故此部分之皮膚不可不預防而使之健強也，以此最好在妊娠中，每日一次，用清潔之布浸於清潔之水或酒精拭洗，使之清潔健強，又有乳癆之發育不良或乳房之中乳嘴陷沒，最好用石鹼洗手，再將所洗潔之拇指食指中指，用此三指徐々牽出，若尚無效，則須受醫師之治療也。

#### 九 神氣之方法

心平氣和，最爲必要，若用氣心慌，以及種々悲觀之事，均大有害也他若讀小說看電影及戲劇等亦不相宜。

漢口同仁醫院產婦人科，有最有名之統計，自民國十五年八月末至九月初旬，湘鄂戰爭之時，以戰爭而起不安之懷孕婦入院之數，達十七名之多，某之自宅，靜養中之孕婦，亦有六名，此等九個月四名其他全部臨月，然云臨月雖有十個月而胎兒固定於骨盤之出口只有七名，自九月一日至同月五日始行分娩。

#### 九月份娩者一名

雖有十個月兒頭之未固定于骨盤出口者 三名

#### 雖已固宛就豫定月尚早者

四名

前記二十三名之外，体格健全只有五兒前三個月流產者一名

就以上之事實觀察之可知孕婦受有感動，則身心不安致有早產或流產之影響也。

就一切孕婦言之尤其初產者言之，對於產事，屢起憂慮，又恐難產，及產時形之子，實不知生產者，乃生理上自然之理，決非疾病，如日本諺云「生者較慮者易」何必徒費無益之憂慮也。

又臨產或產之前後之對於身體，昔日有迷信之舊弊，皆不足取，若無端注意于此而憂心忡忡者愚魯之事也。

精神安靜，節制身體，注意于此，乃爲必要，自不待言，妊娠中焦慮或憂愁，有此不節制之事，往々釀成流產，或早產之原因，若妊娠之期，近于臨產之時，即因之而致起產褥熱者，亦有之也。

## 第二 產婦之心得

### 一 必要消毒

因流產而斃命者之中，其全体四分之三係因產褥熱，因難產而死者，不過全体四分之一耳，如此可怕之產褥熱，殆皆因產時自外面進成病源之微菌而起之也，即在產時使用之綿花，或器械等之未經完全消毒，因之附着之微菌侵入子宮內起之疾病也，如云何故易起於產後，此即因產後附於子宮之內側之胎盤與卵膜剝離之損有傷，小孩出來時，產道等有擦過傷或皸瘡，而小孩傷面不絕的流傷液出來，此時血液與漿液即微菌之發育特別之培養液也，加之子宮內及產道俱有三十七度以上之溫度微菌發育最好之機會也，微菌一旦侵入於最上等之培養液中，為最適宜之溫度暖護，故其發育非常迅速，且子宮及周圍因產中養胎兒，必要之血管及淋巴管較平常多，故微菌除在子宮內發育增殖之外，忽然侵入此增殖之血管或淋巴管之中，因之通行全身，尤其傳入腹膜，則惹起重大之產褥熱，而致死也，即幸而免死，其後亦殘留子宮之疾病，致一生不能愉快，加之產婦不同普通產婦人，因產後身體多少必衰弱而缺抵抗力，微菌易於孳着，故一旦為之孳着，則釀成重大之病症。

職此之故，臨產之時使用一切之物，必須清潔，並嚴重消毒為最要

但就漢口同仁醫院一年內治療三〇一四〇名之產褥熱之患者，大部分皆因臨產之時，消毒不完全之故，以此點，故當產時，須依賴有經驗有學識之產婆，方為安心。

### 二、生產時之狀態

生產時之狀態，在產過之婦人，因前次之經驗，而可明白，但初產之婦人，即不得而知，因之倉皇失措，對於生產之準備，不能應一時之急，早期過於不安，其困難有如此焉。

原來產婦至十月末，一日下腹有二三回膨脹，此在生產之前，其回數逐漸增加，又極不規則，有時此下腹有一定之時

亦有規則，即一小時有二三回，且膨脹逐漸增強，人因之感覺痛苦，此則臨產起始之証據也，故不可不急於迎請產婆，就於產床，預備生產之事也。

普通臨產之始，如前所述，下腹膨脹，即反覆陣痛，但有時不起下腹膨脹絕無何事，但出少數之血或似水之液，於此時靜臥產牀，行生產之預備，急迎產婆，尤其出血多者，或水樣液過多時，則為異常之生產，（前置胎盤早期破水）故更不可不注意也。

### 三 臨產之預備

#### （一）產婆醫師助手

日本俗云「生者較慮者易」在普通之產固無何事，故祇依有聲望之產婆，則無何等憂慮之執心，初產首先接產婆，自不待言，但生產中最易發生種々之變化，例如大出血等在此時知無醫師，產婆則不能制止，或醫師又不能來者則危險萬狀故若在設備完全之產院，則最為安全也。

臨產之時，除產婆及醫師之外禁止無用之人入產室內，祇可命知其家中之廚房，相當年紀之婦人一人，入產室中，受產婆之指揮為之補助一切乃為必要。

#### （二）臨產時必要之材料與器具

分娩用具，在日本是出藥房，或醫療器械店買來的一具備箱，內面裝用具，然不可信用太過，而必相商於產婆或醫生，尤其產時，直接使用之綑帶材料紗布棉花等，未完全消毒者，恐有危險，故必賴產婆或醫生用其帶來之完全消毒者為宜也。

中國至今富分娩之時，仍用舊布片者有之，以如此舊布片，有無數之微菌附着，其危險孰甚，此係絕對不可用之也。

### 四 產室

以幽靜清潔，空氣流通，光明而廣潤之室，又生產時用水溫極多，並宜便於取用溫水者為良。



夜間光線十分昏暗於室中，乃爲必要，若能保持室內之溫度於攝氏二十度內外，能防禦戶隙之風則更爲良，因產後最易受感冒，然中國昔日有一種惡習慣，病室與產室，因禦風雨，使戶塞閉，致使室內黑暗，斯誠大謬，過與不及皆非所宜此種習慣，急宜全廢者也

### 五 產 牀

寢床可用普通鋪蓋，但過於柔而厚的鋪蓋，致腰深落，產婆處理之有諸多不便，因此鋪蓋以不厚者爲良，鋪蓋之上可用白布，用大油紙敷於其上，又產婦之腰下給以二三尺四方之腰枕，大凡在產時鋪的鋪蓋，皆宜清潔，作腰枕法內面用油紙，表面用紗布，其間盛以棉花，作成二三尺四方形，若用此鋪之則產時所出之羊水及血，均爲之吸收也，

### 六 產 衣

產衣以寬而薄之單衣爲宜，但此若產後，須換其他之厚而溫者以防受寒，

## 第三 產婦之心得

產後身心俱疲，如前所述，子宮生殞器，發生新創，此創全愈，既因妊娠而變化，致使子宮變大，恢復原狀須費六星期至八星期之日數，尤其開始三星期，非常重要，此時若不養生，則難復元，甚至有起產後熱而死者，或有殘留婦人病以後感覺苦狀者，因此在褥產時更不可不注意攝生也，對於產後之身體有緊要之點二，一身體之清潔，（消毒）二身心之安靜，

### 一 就 褥

產後少則一星期，或須二星期之就床休息，

起初三日必仰臥，以後漸次恢復，則可橫臥，然不可但偏一邊，必左右展轉反側乃可，用餵乳行大小便時在一星期內決不可起床若過一星期未經產婆或醫師之允可，用餵乳使通之時仍坐於床上爲宜，對於坐之時間最初務必短，若無

其他變化，則可逐漸增加時間，最初若長坐是不適宜的，經十日至十四日左右，若子宮似無其他之障礙，再從醫生或產婆之意見而離床也，離床之後，不可不注意保重身體，產後易受感冒，故在夏季，經三星期後，乃可出寤室，當冬季以四五星期，居于寤室爲宜。

經三四星期後，入浴無防礙，至六星期以後，漸爲平常所爲，亦不礙事，然原狀雖恢復，在六星期以前，亦須節制，須知產後身體與平常異也。

產後起床或離床諸端注意大約如上所述之經過時間而後可，然其標準，要在子宮之原舊繩靈露之狀態而定，但此等之狀態，又因其人而有少之不同，均是也，又因其時而有不同，故在何日起床乃可，離床亦可，不能以此不正之定規冒昧行之，頗有危險，必經醫師或產婆之允可，乃爲安全也。

## 二 衣服與鞋具

### 衣服宜寬潤

蓋被祇求溫暖，過厚却不宜，蓋產後易於出汗，故過厚者易出汗，反易受感冒。

寢衣下衣及綉蓋之被褥等，須清潔，如有污穢者，卽速交換之，不可不注意也，而且換衣服之時，當天氣寒冷，必豫先使室內溫暖後換之，因無論何時，易受感冒，故必須注意。

### 三 寬心之方法

務必心氣平和，且不宜會客，無法時只可少時間之相會，憂悶之事，或驚恐之事，不可入於婦婦之耳，不受復雜家事之相商，至少一星期，不可指示家事，此乃家人不可不注意也。

### 四 食 物

開始之一日，食牛乳、肉汁、米湯、稀粥、半熟雞卵等，翌日與以肉汁、魚肉、豆腐等，逐漸加以易消化之肉、及青菜等，二三週之後，可復常食。

喂乳之時欲使乳出多則以多飲食爲宜，例如牛乳肉乳等均可，

#### 五 喂乳之局

使之飲母乳，在小孩乃爲必要不待言矣，而且尚有促進後子宮之復舊作用之益也，

### 第四 對於初生兒之保育

嬰兒於母體溫暖腹中產下，驟遇寒冷之外氣，其抵抗力非常薄弱，故不可不注意保育之，否則因些微之過失，而引起大事，甚至有喪失生命也，又生命上雖似無異狀，然亦有營養不良者，故此家內之人，須始終注意，雖係小恙，亦必速請醫生診治，乃爲必要也，

在遠保育方法之前，發覺初生兒生理的事體言之，所謂初生兒者，初下生之兒也，大半生後一星期，乃至十天左右謂之赤子，

#### 甲 初生兒所起生理之變化，

一 胎兒生下，卽大聲啼哭，手足亂動，皮膚美麗如薔薇色，謂之赤子，頗爲適當，以後初生兒之體，起如何之變化，則如下，

#### 一 臍帶脫落

附着於赤子臍部之殘餘臍帶，逐漸乾固如木（乃伊埃及國上古風俗人之死骸，塗之以麩，防恐其腐爛者，）大抵五日乃至七日可完全脫落，在小孩強壯者，可早脫落，臍帶脫落之痕痕，恰如肉芽團，有多少浸潤，十二日乃至十五日，結以痂痕，萎縮而少凹於內側，此處則成爲臍，

#### 二 初生兒黃疸

多數之赤子生後自二日至三日，皮膚及胸額鼻尖等均呈黃色，甚至眼中亦然，普通三四日自然消失但有時亦有纏綿二

星期以上，此謂初生兒黃疸，乃生理之變化，無甚憂慮也，若其程度非常酷烈或至經久而不愈，則必求醫治，此種黃疸，大半發現於營養不良之未熟兒，或逆產兒也。

### 三 乳兒之腫脹

初生兒無論男女三日左右，乳兒腫脹，輕壓時出有如水之濁物此謂之糜乳，乃係生理的定例，不必慮憂也。

### 四 表皮落屑

生後經三四日時，表皮如糠，又有時如膜剝離，五六日即止，此係皮膚之乾燥，受衣服之刺戟而起也。

### 乙 初生兒保育注意

保育初生兒必要之項，第一清潔，二營養也。

#### 一 沐浴

小孩生下時，即爲之沐浴，畢後即點藥於眼，此乃產婆之事，故不詳述，本院有經驗之產婆，爲之沐浴一星期，並教授母親以種々之處置小孩保健之方法，沐浴一事，以後必須自己行之，故茲述其心得，起早之一年必要每日爲之洗一次使其身體清潔，皮膚鞏固，沐浴時切要禁風，若冬季則宜先使室內溫暖，浴水初不宜過熱，只要微溫爲度，沐浴中水漸冷可時常加溫水，沐浴不可過於摩擦，且把左右耳耳孔用指頭掩緊爲要洗臉尤其眼及口中時另用一清潔之器，換以清潔之水乃可，沐浴時必須注意者，不可使水入於耳，誠恐水入耳起耳之疾病故不可不注意也，又臍帶附着時，當沐浴之際，必注意不可使之拉動，沐浴完後，用柔軟毛巾輕拭，以吸收水氣，並將頸之周圍腋下股間等處，拭乾，再撲以亞鉛華澱粉（爽身粉），穿衣後更將頭髮拭乾。

臍帶更要注意，用消毒了之紗布包着，再加以清潔之繃帶，（此乃產婆爲之）又臍帶脫後，完全乾而有癩痕時，仍須包以消毒了之紗布，纏以繃帶，臍所以如此重要者，因自此微菌侵入，則危及小孩之生命，故昔日無消毒之時，由臍傳染赤子因而死者頗多，現在本院小兒科每年總有二十名左右之初生兒，因臍帶之處置不注意，致起臍輪潰，受破傷風菌

等之侵入而來求診也。

## 二 衣服

衣服以寬濶爲宜，又因季節總以較大人少穿一點爲良，惟有中國對於初生兒之衣裳，未免過度，誠有害無益，因之出汗成汗疹，或反引起感冒，而且使皮膚柔弱，再遇天氣冷時，頭部即被以絨綿或布片，普通可無此之必要。

內衣或衣服之領，不可用絨絨，赤子之皮膚柔弱，恐有刺戟，故此內衣及襟以之柔弱之洋布爲宜，爲之換衣服時，寒時必要烘熱，然亦不可過度。

## 三 襁褓（嬰兒纏腰之布）

初生兒普通一晝夜，十回小便與三四回大便，其時襁褓潤濕，注意每回必要爲之換乾的，而且股及臀部，更要注意使之乾恐其腐爛，以亞鉛華澱粉，襁褓浸濕或其腹飢時，赤子必哭，此時亦必爲之注意也。

初生兒之大便，起初二三日色係黑的，或黑而帶綠色，此謂之胎糞，飲母乳之後三四日，逐漸則變爲黃色，不久又變成鷄卵色，如粥之硬，毫無可厭之臭味，稍帶酸氣，若水分過多，白粒而雜有粘液或變成綠色，此消化不良之兆也，此時必須受診於醫師。

襁褓第一要清潔，故用舊布作之，必須經洗濯者，而且經煮一次更良。

## 四 寢布

生後之兒必與母別寢一床，冬時床中，置之溫腳之器使以溫暖，然此過近於小孩之體使之過熱，又是最危險者，因溫腳器之栓脫落，以致熱小流出而釀成大傷，此必須十二分注意也，有最適當之法，不用溫腳器，而使室內溫度成攝氏二十度之熱，果能如此，則爲最良，然亦不能使任何家庭，均能措備也。

蓋被因時之寒者而加減，自不待言，一般以柔軟者良，過厚者不宜，若夏時即蓋以厚被，致山仔山仔，苦此則必須注意也。

## 五 喂乳之方法

小孩飲母乳較任何物之營養爲良，而且母親使之飲自己之乳產後之子宮亦可迅速復舊，真所謂一舉兩得也，因此母親以自己之乳喂於小孩爲宜，但有結核病，腳氣，精神病，癩痢，梅毒等之疾病者，或全身衰弱者之乳，不可喂之於小孩。產後經過六時至八時，則乳房澎漲起來了，此時大抵小孩眼亦靜開，欲飲乳而啼哭，故自此時喂之以乳無防碍，此時出之乳是初乳，乳稀薄且少，然初出雖少，逐漸使之吸，則漸次增加，初三四日雖出乳少，然小孩亦不能飲多，故亦無須其他之營養，以補乳之不足也。

昔日習慣，最惡將初乳使小孩飲者，因將初乳喂之於大小孩，尚且下痢，若便將生下之小孩飲之想必更有毒，係根據此理，不知此大謬也，初乳之中，比普通之乳，含鹽類較多，爲下痢之用，初生之兒飲之，其效能可使積蓄於腸中之胎糞完全下出。

初喂乳之時，小兒能吸頂好，若不吸，則可於未喂之前，稍將乳擠一點出來，置於乳嘴之尖或以砂糖水置之於乳嘴尖那末，就可會吸了。

喂乳之先，必以柔軟而清潔之布片，浸於清潔水或硼酸水，輕擦乳嘴及其周圍，又小孩之口中，亦須注意輕拭之，然後再飲，飲了之後，與前一樣拭乳嘴及其周圍，否則其附着之乳，恐其腐敗，小孩飲之有害也，現在有一種人，覺得拭小孩口中不好，是只知其一，不知其二若不輕拭則口內發生破傷，危險就甚，故此必以柔軟之紗布輕拭之爲宜。

喂乳之時間，必須規定，因小孩之強弱總有不同，起初大概以二三小時喂一次，在夜間睡眠時，過時不但無防，且更須注意，逐漸減少。

又喂乳之時間，因乳之多少，小孩之強弱，及喂法之良善與否，而有不同，自不待言也，乳出多時健強小孩大概十分乃至廿分很多，小孩吃飽時，自己離開乳房，或即爲之離開亦不啼哭也。

小孩宜注意不使成一面吃一面睡或儘吸不放等之惡習慣。

產後一星期，備睡者喂乳，此係無法也，若恢復原狀，母親必須以坐著喂乳好，倘仍然橫臥恐因乳房壓着赤子之鼻及口致小孩氣塞而死也。

喂乳之後，雖將小孩安靜睡著，然有時吐乳，此或因吸乳太過，或因解便而用力也，故吸乳之後，必使安靜側臥，此乳雖吐出，亦不致入喉頭及氣管，故須注意也。

小兒啼哭時，有即以橡皮製之乳嘴，使之含着，夫此易使口中不潔，而且成爲習慣，故以改之爲良，倘有以乳喂之者更不相宜。

喂乳之時中間，有痲瘋者，在此時速即停止不喂，否則母親，吸乳之小兒，及腹中之小兒，皆有害也。

## 六 乳 母

嬰兒以吸母乳爲最宜，但母親有結核病，腳氣精神病等病之時，或身體衰弱，此則不能不離乳母，然離乳母時必須與他母親年齡相等，又須請專門醫生診斷其有病與否，要以身體健康者爲宜。

## 七、人工營養（牛乳及乳粉）

嬰孩自出母胎後，唯一之營養品莫若母乳，但有時母乳以其他之關係，不能喂之於嬰孩，或竟以身體之關係，乳汁不多，彼時則不得不代以牛乳及乳粉之人工營養法，不過對於牛乳之選擇，務須謹慎，蓋漢口爾來市上所送之牛乳，大半係混有水汁及豆腐汁，故須擇信用卓著之牧場，所出之牛乳，而飲之，方可無害，在於乳粉，亦須商諸醫師，以何種乳粉爲佳，而採用之，本院刻代推銷「勒吐精代乳粉」以其成分較他種爲良也

## 八、分娩費及其他

本院有經驗豐富之產科專門醫生及多數熟練之產婆，尙有設備完全之分娩室，又預備有寢台車，茲將分娩費及其他之規定大畧述之如左

一 診 察 費

一 元

二 住院分娩費 卅元

三 出診分娩費 卅五元

但分娩後一星期每日產婆出診為之沐浴、並指示處置初生兒之一切教授不再取費異常分娩之時手術費、詢問即時奉告、

### 第五 本院所處置經過之產數

本院於光緒二十八年創立、至今約近三十年、本院產科所處置之孕產婦約達三千六百一人之多茲為便於參考而列表於左、

流產	三六名	正常位胎盤之早期剝離	八名
高年初產	二八	頸管裂傷	二一
正規自然產	一九四七	子分晚時胎位	二〇
雙胎	一一	胎勢異常	八
妊娠中合併症	五三六	臍帶脫出	一一
子宮外妊娠	五	母体死亡	一八
葡萄狀鬼胎	一〇	產褥熱	八九
羊水過多	二六	其他之產褥異常	一一一
異常骨盤	四六	死產	五九
畸形胎兒	二二	初生兒死亡	四三
前置胎兒	一二	人工流早產	一七二



回轉術	一三	錯子分娩	三一七
穿顛術	一八	帝王切開	一五
其他術之	九	生產數	三六〇一

本書係本院長有鑒漢口地方之女界同志、因乏衛生常識及少妊娠須知、致有本書中所述種々之關係、因而流產或難產及產後而不清潔起產褥熱喪命百頗夥、甚為女界同志及社會前途抱悲觀、故命產婦人科醫師、就其數十年之經驗及心得、擇其簡而要者、畧述一二、冀女界同志日趨于康健之途、社會衛生日臻完善之地、是編者所馨香禱祝者也、惟本書至此固已終結、對於妊娠一切衛生及產後之一切須知並育嬰方法、雖不能謂詳、但亦不能謂不及、深望讀者諸君熱讀而記腦中、定可得無量之幸福、幸勿視若明日黃花、方不負編者之一番苦衷也、

編者識

## 同仁醫院發刊書籍

書名	創刊年月日	發行部數	代價
漢口地方之疾病實述	民國十二年一月	一千部	無價送閱
日文同仁月報	民國十五年二月	一千部	同
日華診療會話	民國十七年七月	五百部	同
漢文同仁月報	民國十九年四月	貳千部	同
第一版孕婦寶鑑	民國十九年五月	五千部	同
第二版孕婦寶鑑	民國十九年九月	五千部	同

以上各書係本院欲求助衛生思想之普及醫務事業之振興故特而編寫發行書價分文不取希送閱諸君踴躍服務社會之義務也

漢口同仁醫院指定

# 漢口贊育大藥房

法界呂欽使街內街轉角

電話二十三號

---

本房理界國名藥

藥經世各馳良品

---

醫 醫 產 嬰 化 世 一  
科 療 科 孩 粧 界 應  
器 藥 材 補 用 良 俱  
械 品 料 品 品 全

341367

