

東晉疆域志

二





東晉疆域志

(二)

洪亮吉撰



叢書集成
初編

商務印書館

東晉疆域志卷二

實州郡縣第二

司州

荊州

湘州

江州

司州文選注稱太康地記。司州司隸校尉治。晉書地理志。永嘉之後。司州淪沒。劉聰。元帝渡江。亦僑置司州于徐。非本土也。永和五年。桓溫入洛。復置河南郡。屬司州。沈志。太和。隆安。司州還復湮陷。牧司之任。示舉大綱而已。縣邑戶口。不可具知。武帝北平關。洛。河南底平。置司州刺史。治虎牢。領河南。滎陽。弘農。實土三郡。其他如汲郡。河內等。曾入版圖者。亦附焉。又河內。東京兆。二僑郡別見。凡統舊郡四。附見郡四。縣二十八。

州治。晉書。李矩爲司州刺史。治滎陽。自毛穆之以後。皆鎮洛陽。元和郡縣志。宋武帝北平關。洛。置司州刺史。治虎牢。

河南郡漢置地形志後漢晉爲尹後罷司馬德宗置沈志東晉末領縣十一前趙錄建興四年劉聰將趙固以洛陽歸晉晉書穆帝紀永和九年鎮西將軍張遇反于許昌使其黨上官恩據洛陽十年冉閔降將周成反自宛陵襲洛陽河南太守戴施奔鮪渚十二年桓溫使揚武將軍毛穆之及河南太守戴施等鎮洛陽使車灌袁真持節如洛陽修復五陵哀帝紀隆和元年慕容暉將呂護傅末波攻陷小壘以逼洛陽呂護復寇洛陽河南太守戴施奔于宛遣北中郎將庾希竟陵太守鄧遐以舟師救洛陽呂護等退守小平津鄧遐進屯新城庾希部將何謙及慕容暉將劉則戰于檀丘破之西中郎將袁真進次汝南運米五萬斛饋洛陽興寧二年苻堅別帥侵河南慕容暉寇洛陽冠軍將軍陳祐留沈勁守洛陽帥衆奔新城三年慕容恪陷洛陽寧朔將軍竺瑤奔于襄陽冠軍長史揚武將軍沈勁死之孝武帝紀太元八年桓石虔遣河南太守高茂北戍洛陽又桓石民傳·河南太守馮遵十三年朱序戍洛陽翟遼將翟發入寇河南太守郭給距破之十六年慕容永寇河南太守楊佺期擊破之郗恢傳·楊佺期以疾去職·恢以夏侯宗之爲河南太守·戍洛陽安帝紀隆安三年姚興陷洛陽執河南太守辛恭靖義熙十二年劉裕伐姚泓泓將姚光以洛陽降裕以毛修之爲河南河內二郡太守行司州事戍洛陽

洛陽漢舊縣太平寰宇記偃師縣晉并入洛陽水經注·稱晉太康地志·地道記曰·偃師有尸鄉·田橫死於是亭·故名·又云·尸鄉南有臺坂·東有桐城·卽太甲

所放元所放和郡縣志稱華延雋曰洛陽城東西七里南北九里洛陽城內宮殿臺觀府藏寺舍

凡有一萬一千二百一十九門。自劉曜入洛。元帝渡江。官署里閭。鞠為茂草。太平寰宇記。稱

陸機洛陽記云。洛陽十二門。南北九里。城內宮殿臺觀。有閣闔左右。出入城內。皆三道。公卿

尚書。從中道。凡人左右出入。不得相逢。夾道中榆柳以蔭行人。又稱晉書曰。洛陽御道。築牆

高丈餘。又云。洛陽十二門。皆有雙闕。石橋。橋跨陽渠水。築。又稱輿地志云。洛陽城外。四面有

陽渠水。卽周公所置池。上源注函閣。東流注城西北角。仍分流繞城。至建春門外合流。折流

東注于池是也。上東門。洛陽東面門也。在寅地。晉改為建春門。御覽稱十六國春秋。成都王

又改為東陽門。案惠帝紀。大安三年十月丁未。破牽秀范陽王虓。于東陽門外。戊申。破陸機于建春門。則東陽建春。非一門也。晉書王衍見石勒。停嘯

于上東門。徐使召之。已去。南面有門。曰開陽門。惠帝紀。大安二年。張方入京。燒清明。開陽。二門。在巳上。次西。漢有

小苑門。在午上。晉改曰宣陽門。劉淵載記。聰遜屯宣陽門。東海王越。遣孫詢等。自宣陽門。擊呼延嗣。斬之。次西。漢曰津門。在未上。廣

陽門。西南有三門。御覽稱戴延之西征記。及清河王覃傳。覃于廣陽門。迎張方而拜。劉淵載記。王彌屯廣陽門。門在申上。述征記曰。廣陽門西

南。有劉曜壘。試弩棚。西北有鬪雞臺。射雉觀。御覽稱戴延之西征記。又云。洛城南。有平昌門。又稱河南十二縣境。簿

云。繭觀在廣陽門。次北。漢曰有雍門。在酉上。晉改曰西明門。王彌傳。東海王越。距戰于西明門。彌等敗走。又次北。

曰。上西門。在戌上。晉改曰闔闔門。宋書五行志。晉泰始四年。翟雄飛上闔闔門。夏門北面有二門。其西。漢曰夏門。晉

改為大夏門。劉淵載記。劉景攻大夏門。文選注稱郭緣。正在亥上。又稱宮闕簿。宣武觀。武帝紀。泰始十年。帝

臨宣武觀。大閱諸軍。一名宣武場。秦獻王東傳。武帝嘗幸宣武場。惠帝紀。太安二年。帝自十三里橋。還軍宣武場。在大夏門有三層樓。漢曰穀門。晉改曰

廣莫門。在丑上有小城。水經注。穀水逕洛陽小城北。因阿舊城。懇結金墉。故向城也。永嘉之亂。結

太極殿。趙王倫傳。倫入自端門。登太極殿。桓溫傳。溫屯故太極殿前。式乾殿。張華傳。帝會羣臣于式乾殿。廢太子。含章殿。藝文類聚。稱官闈名曰。式乾殿前。芸香八畦。又曰式乾殿前。顯陽殿。惠帝紀。永興二年。帝崩于顯陽殿。賜龍驤洛陽記。顯陽殿

櫻桃二株。含章殿前。櫻桃一株。顯陽殿。北有迴雷室。西有御龍室。北有雲氣殿。藝文類聚。稱洛陽宮殿簿云。顯陽殿前。芸香一株。徽音殿。含英殿。上。暉章殿。南開火。藝文類聚。稱宮闈名。暉章殿前。芸香二株。含英殿前。芸香二株。徽音殿。含英殿。上。暉章殿。南開火。藝文類聚。稱宮闈名。

御覽。又作徽章殿。崇聖殿。武帝紀。太康十年四月。崇聖殿。聖殿災。五行志作崇賢。明光殿。藝文類聚。稱晉宮闈名。明光殿前。芸香八株。又稱洛陽宮殿簿。明

光殿前。長建始殿。趙王倫傳。廢買后為庶。崇正殿。文選注。太臨章殿。樂史稱洛陽宮殿簿。西東堂。藝文類聚。稱晉起居注。武帝太康元年詔曰。江表初平。天下同其歡豫。王公卿士。各奉禮稱慶。其于東堂小會設樂。使倍于常。懷帝紀。帝于東堂聽政。宋書五行志。趙倫篡。雉入東堂。弘訓宮。傅玄傳。獻皇后。崇禮闈。惠帝紀。永興六年。尙書諸曹。火燒崇禮闈。宣化闈。趙王倫傳。三部司。崇陽闈。玉海。晉宮闈

崩于弘訓宮。崇禮闈。書諸曹。火燒崇禮闈。宣化闈。趙王倫傳。三部司。崇陽闈。玉海。晉宮闈有崇陽闈。延明。通明。修雲。通福。徽音。雲龍門。萬春門。楊駿傳。太傅主簿朱振。說駿。宜燒雲龍

承休。元明。元暉。崇禮。白藏闈。雲龍門。萬春門。楊駿傳。太傅主簿朱振。說駿。宜燒雲龍宮及外。千秋門。齊王閔傳。鑿千秋神武門。觀闈。及千秋神武門。平昌門。楊街之洛陽記。平昌門直南

營兵。千秋門。門輪。以通西闈。神武門。觀闈。及千秋神武門。平昌門。大道。東是明堂。大道西是

靈臺。載記。呼延。杜門。載記。懷帝遣河南尹劉歆。王師敗于杜門。宣光門。宋書符瑞志。太康十

名云。洛陽有承明門。又稱洛陽鴻都門。樂史稱洛陽宮殿簿云。崇賢門。慈懷太子傳。使者至。承華

記。承明門。後宮出入之門。鴻都門。洛陽北宮門。崇賢門。太子改服出崇賢門。承華

門。淮南王允傳。太子左衛率陳徽。勅金花闈。一本花清陽闈。承休闈。朱明闈。安樂闈。白藏闈。顯

東宮兵。應允。陣于承華門前。金花闈。一本花清陽闈。承休闈。朱明闈。安樂闈。白藏闈。顯

門。淮南王允傳。太子左衛率陳徽。勅金花闈。一本花清陽闈。承休闈。朱明闈。安樂闈。白藏闈。顯

仁閣、崇仁一作崇閣、章德閣、飛雲閣一本、飛雲閣上、又長安閣、安世閣以上、並御覽、臨商觀

一本作臨、高武帝紀、太康八年、臨商觀震、凌雲觀晉書、義熙十四年、司馬順、宣曲觀、廣望觀、閔風觀、萬世觀、修齡

觀、總章觀、聽訟觀藝文類聚、稱陸機洛陽記、宮中有臨高、陵雲、宣田、廣望、閔風、萬世、修齡、

陸機洛陽記曰、臨商凌雲八觀、在宮之西、惟絕頂一觀在東、是號曰九觀、承風觀、增喜觀、宣揚觀御覽稱陸機洛陽地記云、洛陽南宮、有

外、有宣揚觀、千秋、鴻池、泉城、陽威、繭觀見、靈臺圖經稱洛陽記、靈臺在、鳳皇樓晉宮閣

陽有鳳皇樓、儀鳳樓、翔鳳樓藝文類聚、稱晉宮閣名云、總章觀、儀鳳樓、慶雲樓、伺星樓、御覽稱晉宮閣

樓、伺星、則百堂、螽斯堂、休徵堂、延祿堂、承慶堂、仁壽堂、綏福堂、合芳堂、樂昌堂、椒華堂、芳音堂、

永光堂藝文類聚、稱晉宮閣名云、並在洛陽宮內、顯成堂、五福堂、嘉寧堂、堯母堂、承光堂、長壽堂並見玉海稱、宣猷

堂文選注、太子玄、修成堂、宋書五行志、晉武帝太康十年四月、含章鞠室、水經注、陸機言、

在講堂、華林園懷帝紀、永嘉五年、帝開華林園門、出河陰藕池、趙王倫傳、倫請宗室會于華林園、御

春王園文選注、晉宮閣名、洛陽有春王園、芳蔬園拾遺記、咸寧四年、立芳蔬園、玄圃園文選注、楊佺期洛陽記、

圃園、靈芝園、石祠園並見藝文類聚、洪得苑、靈昆苑、平樂苑並見御覽稱、洛苑一作鹿苑、水經注稱

吳人陸機、為前鋒都督、伐京師、輕進、為洛軍所乘、大鞠室武帝紀、太康十年十一月、洛陽略曰、成都王使

和温房。同。靈芝池。御覽稱晉宮閣名。靈芝池。廣長百五十步。深二丈。合利池。都亭池。藝文類聚。稱晉宮閣記。天泉池中。有

獵舟。靈芝池。有鳴鶴舟。指南舟。合利池。濛汜池。潛靈池。淥池。初學記。西晉又有濛汜池。潛靈池。有雲母舟。無極舟。都亭池。有常安舟。濛汜池。案淥池。舊洛陽志。在

淥池。天淵池。晉書禮志。趙王倫篡位三。東宮池。水經注。天淵池。東流注于洛陽縣之南。玉井。樂史稱洛陽

宮有玉井。以銅井。同上云。宮牆。銅駝街。懷帝紀。帝將徙都倉垣。步出西掖門。至銅駝街。為盜所掠。白玉壘飾之。銅井。四有二銅井。銅駝街。不得進而還。水經注稱陸機云。駝高九尺。脊出大尉坊。樂史

稱洛陽記云。漢銅駝二枚。在營南四會道頭。夾路相對。俗語曰。金馬門。東宮街。水經注。建春門路。外聚羣賢。銅駝陌上集少年。言人物之盛也。風土記。石季龍取之向鄴。東宮街。北。即東宮街也。金

埽。劉義慶世說。王濟字武子。被賣移地于此。時人多地。三市。樂史稱洛陽記云。大市名金市。在大城西南。貴。濟好走馬。因布錢為埽以市之。故號為金埽。三市。一作羊市。在大城南。馬市在大城東。

案金市在臨商觀西。兌為金。故曰金市。馬市在東。舊置丞馬。水經注。馬市即嵇康為司馬昭所害處。洛陽伽藍記。東石橋南。即中朝牛馬市。刑嵇康之所。文選注稱洛陽故宮名曰馬市。在城東。吳、蜀、二

王。館興。五穀市。齊王閻傳。閻大築第館。旗亭市。伽藍記。建陽里土臺。中朝旗亭也。上有樓懸鼓。擊以罷市。顯昌坊。修城坊。綏

相連。福坊。延祿坊。休徵坊。承慶坊。桂芬坊。椒房坊。舒閨坊。藝文坊。藝文類聚。稱晉宮閣。名云。俱在洛陽宮。年和里。宜壽

里。永年里。賈充傳。充為前妻李氏。築室于永年里。宜都里。太學里。陸機洛陽記。太學在洛陽城故開陽門。富儲里。德宮里。

文選揚仲武誅。卒于德宮里。注。大雅里。孝敬里。永安里。劉弘傳。弘少家洛陽。安城里。左池里。東臺

稱陸機洛陽記曰。德宮里名也。水經注。晉永嘉元年。洛陽東北步廣里。地忽陷。西國里。東半

里。安民里。延壽里。日中里。步廣里。又稱陸機洛陽記曰。步廣里在洛陽城內宮東。西國里。東半

里。穀陽里。北恢里。安武里。孝西里。太始里。光林里。石寺里。葛西里。西河里。宣賜里。延壽里。案

名與上復。攸陽里。案趙王倫傳。倫敗。黃門送倫還攸陽里第。今南孝里。中恢里。宜年里。惠帝紀。元

疑有誤字。無攸陽里。疑屬攸陽之誤也。康五年十二

月·有石生于涓陽里·利名里·西樂里·北溪里·西義里·案伽藍記云·崇義里東有七里橋·杜預之荆

京師宜年里·案左思傳·思退居宜春里·今考晉宮閣名無石羊里·中安里·右池里·御覽稱晉宮閣

東統里·宜春里·左思傳·退宜秋里·宋書五行志·晉武帝太康十年·石生地中·上商里·後漢書注·稱陸機洛陽記·本

陽城·居宜春里·建陽里·伽藍記·東石橋北大道西·有馬道里·伽藍記·暉文里·夕陽亭·太平寰宇

殷頑人所·故名·建陽里·建陽里·大道東·有綬民里·馬道里·是晉馬道里·夕陽亭·記·賈充

出鎮長安·百僚饒之·西明亭·齊王閻傳·暴閻尸于西明華林亭·奉常亭·廣世亭·昌益亭·廣莫亭·定

陽亭·遮要亭·暴室亭·廣陽亭·西明亭·萬歲亭·文陽亭·東明亭·視中亭·東因亭·建奉亭·止奸亭·

得宮亭·東陽亭·千秋亭·安衆亭·孝名亭·清明亭·御覽稱華延雋洛陽記云·城內有此二十四亭·又河

亭·內·石樓驛·惠帝紀·帝旋軍于宣武場·庚午·十三里橋·惠帝紀·太安二年·河閒王顥·遣將逼京

脫一·石樓驛·舍于石樓·案驛在故洛城東北·十三里橋·惠帝紀·太安二年·河閒王顥·遣將逼京

帝討方·方退·旅人橋·水經注·凡是數橋·皆壘石爲之·其上題曰·太康三黃橋·惠帝紀·永寧元年·

璧十三里橋·旅人橋·水經注·凡是數橋·皆壘石爲之·其上題曰·太康三黃橋·惠帝紀·永寧元年·

成都王穎于黃橋·又及穎·車馬橋·華延雋洛陽記·城西車河橋·杜預傳·預創建河橋于富平津·陸機傳·

將趙驥等·戰于黃橋·馬橋·去城十三里·河橋·列軍自朝歌至于河橋·鼓聲聞數百里·

東石橋·伽藍記·東石橋南北而行·晉太康元七里澗橋·樂史稱陸機洛陽記云·城東有橋·以跨七星澗·

傳·彌屯七里澗·水經注稱晉後略·成都王穎·使吳人陸機·爲前鋒都督·伐京師·石梁塢·魏凌傳·凌

宋書武帝西征營于柏塢四。大石山。太平寰宇記。在洛陽縣西南四十五里。九州要記曰。晉惠帝于

有三壘如鎖。名鈞鎖壘。仲元。詣洛陽山請雨。總彙除小祀。惟存大石而祈之。七日大雨。即是山也。南山。宋書五行志。晉惠帝元康中。北邙山。太平寰宇記。在洛陽

陽記云。北連黑嶺。修亘四百餘里。實古今東洛九原之地也。惠帝紀。帝為河間王顯等所逼。軍于芒山。張方傳。方迎惠帝至芒山。桓溫傳。姚襄為溫所敗。越北芒山西走。洛水。元和郡縣

志。洛水在洛陽縣西南三里。朱超石與兄書曰。計素洛。水經注。洛水東逕計素渚。中朝時。百國貢計所投。故渚

洛水道路本好。青槐映蔭可愛。孟津小城。水經注。孟津又云富平津。晉陽秋曰。杜預造河橋于富平津。所謂造舟為

水經注。稱郭緣生述征記云。北芒東則乾脯山。山西南。晉文帝崇陽陵。陵西。景帝峻平陵。文帝崇陽

武帝峻陽陵。邨之東北。宣帝高原陵。景帝峻平陵。邨之南。則惠帝陵也。武帝峻平陵。文帝崇陽

陵。武帝峻陽陵。惠帝大陽陵。孝武紀太元九年。遣主司空高密王純之。修謁洛陽五陵。安帝紀。義熙

帝陵。餘張母祠。樂史稱戴延之西征記。永嘉中。此母有神術。河平侯祠。水經注。河之南岸有二碑。水

渚分為之也。上舊有河平侯祠。白社。黃京傳。京至洛。都祭堂。晉書。盧志言于成都王穎。葬黃橋戰亡者八千餘人于

河南漢舊縣。太平寰宇記。後漢及魏晉皆理于今河南縣苑城東北隅。劉昭續漢書郡國志注。稱

晉書地道記。邨在縣西南。有邨亭。晉地記。河南有窮谷。太平寰宇記。西晉省穀成縣。入河南

有金墉城。通典。金墉城。魏明帝築。御覽稱華延儂洛中記曰。金墉城西南角。有昌都觀。東北有百尺

趙陸。守金墉城。王康傳。康帥僑戶七百餘家。共保金墉城。水經注。稱晉宮。伊水。桓溫傳。師清水。成都

聞名。金墉有崇天堂。其門南曰乾光。東曰含春。北曰運門。又有淥水池。次伊水。王穎

傳。進屯軍河南。石渠。水經注。舊漢又東。晉惠帝造石渠于水上。案橋西門之南。千金渠。同上。魏時所

以清水為壘。頌文。晉元康二年。十一月二十日。改治石巷水門。修。逮于晉

世·大水暴注·溝瀆悉壞·又廣功焉·石人東魯下石文云·秦始皇七年六月二十三日·大水迸瀑·出常流上
三丈·蕩壞二場·五龍泄水·南注瀉下·加歲久漱齧·每滂即壞·歷載消弃大功·今故為令場·更于西開
洩·名曰代龍渠·二渠合用二十三萬五千六百九十八功·以其年十月十二三日·起作功重人·到八年四月
二十畢·代龍渠·即九龍渠也·後張方入洛·破千金場·永嘉初·汝陰太守李矩·汝南太守袁孚修之·以
利漕運·太平御覽·稱晉後略云·張方圍京·皋門橋·太平寰宇記·穀水上·有皋門橋·即晉惠·樂史
邑·決千金場水·溝渠枯涸·井多無泉·皋門橋·帝所造·故潘岳西征賦曰·秣馬皋門·樂史
緣生述征記曰·金谷谷也·地有金水·自太白原南流經此谷·晉衛尉石崇·因即川阜·而造制園館
崇金谷詩云·余以元康六年·從太僕卿·出為征虜將軍·有別廬·在河南縣界·金谷澗中是也·梓澤
樂史稱輿地志·梓澤在王城
西北三十里·與金谷相近·

鞏漢舊縣郭璞山海經注今河南鞏縣水經注稱晉太康地志晉書地道記曰坎埒聚在鞏西

作縣南·劉昭稱晉書地道記·營在縣之東·有亳丘·穆含傳·家在鞏縣亳丘·自號亳丘子·孝武帝紀·太康十二年·

于洛口·敗之·李矩傳·矩遣郭誦屯洛口·以救趙固·元和郡縣志·洛口·穆帝紀·河南太守·九曲瀆·水
洛水東逕洛·汭·北對琅邪渚入河·謂之洛口·案在今鞏縣界·鮪渚·穆帝紀·奔鮪渚·九曲瀆·水
注·稱傅暢晉書·都水使者陳狼·鑿運渠·從洛口入注九曲·小平津·袁帝紀·隆和元年·遣北中郎將
至東陽門·河南十二縣境薄云·九曲瀆在鞏縣西·西至洛陽·庚希等·以舟師救洛陽·呂護等

退守小平津·案津在鞏縣西北·

緱氏漢舊縣有轅轅關·懷帝紀·永嘉二年·鞏盜王彌·自許昌入轅轅·敗官軍于伊水·三年·劉淵使王彌

擊出轅轅·掠梁·陳·汝·潁·九山廟·水經注·晉元康二年九月·太歲在戌·帝遣殿中中郎將關內侯樊
開·五年·石勒引兵出轅轅·廣·緱氏令王興·主簿傅演·奉宣詔令·興立廟殿焉·又云·有

百蟲將軍廟·晉元康五年七月七日·順人吳義等·建立堂廟·永平元年二月二十日·刻石立頌·

陽城漢舊縣義熙十二年奏陽城滎陽二城皆降晉有陽城山·李矩傳·趙固·鄂嶺坂·元和郡縣志·
奔陽城山·晉八王故事

云·范陽王保于鄂坂·後于其上置關·晉書趙王倫傳·倫遣張泌等·自鄂坂關·出拒齊王冏·案晉書地理志·嚳坂關·在關城·

新城漢舊縣褚裒傳率邑人三千督新城梁陽城三郡諸營事案此則三縣皆曾為郡有伊闕帝惠

紀·永寧元年·趙王倫遣將閻和·距齊王冏于伊闕·水經注·關石壁有石銘云·元康五年·河南府君·循大禹之軌·部督郵辛曜·新城令王琨·部監作棟·董瑜·李褒·斬岸開石·平通伊闕·石文尙存·文選注稱陸機洛陽記曰·洛陽有四關·東為延壽關·晉書地理志·新城有延壽關·趙王倫傳·三王起兵成皋·南伊闕·北孟津·西函谷·

梁漢舊縣

河陰沈志稱太康地志有地形志晉置御覽稱晉朝雜事太康七年河陰雨赤雪二頃有硤石魏

傳·永嘉末·浚與流人數百家·保河陰之硤石·

陸渾漢舊縣屬弘農沈志稱晉太康地記屬河南

陽翟漢舊縣李矩傳矩表郭誦為揚武將軍陽翟令有磐脂故亭李矩傳·郭誦追符生子磐脂故亭·大破之·

東垣沈志二漢晉太康地志何有東垣縣

新安漢舊縣屬弘農沈志稱晉太康地志屬河東元和郡縣志晉改屬河南有雍谷河間王顥傳·南陽王模·遣

將梁臣·于新安雍谷車上·扼殺顥·

西東垣沈志新立今考太平寰宇記云宋武入洛更置東垣西垣二縣此西東垣蓋即西垣宋武

初平關洛時所立也

滎陽郡。魏置。晉志：秦始二年置。沈志：東晉末，凡領縣九。晉書：元帝太興元年，以滎陽太守李矩爲都督司州諸軍事。司州刺史穆帝升平三年，平北將軍高昌爲慕容儁所逼，自白馬奔于滎陽。五年，呂護退保滎陽。哀帝興寧元年，慕容暉寇滎陽。太守劉遠奔魯陽。孝武帝太元十年，滎陽人鄭燮以郡來降。十四年，翟遼寇滎陽。執太守張卓，習鑿齒傳爲滎陽太守。羅含傳：父綏，滎陽太守。有沈菜堰。傳祇傳，祇爲滎陽太守。自魏黃初中，大水之後，

河濟泛溢，鄆艾嘗著濟河論，開石門而通之，至是復浸壞。乃造沈菜堰，至今完。豫、無水患，百姓立碑頌焉。 萬氏臺。褚爽傳：傳爽與滎陽太守郭秀，保萬氏臺。 新鄭故城。

李矩傳：矩東屯滎陽，後移新鄭。韓王故壘。李矩傳：劉聰遣弟暢，矩將夜襲暢，令郭

京漢舊縣。史記正義稱：晉太康地志曰：京鄭太叔段所居邑。水經注稱：晉書地道記曰：京有大索。

小索亭。漢書京索之間也。有管城。晉書：載記隆安五年，晉南陽太守閔丘羨等率衆伐慕容德，師次管城，德遣慕容祛等拒敗之。地形志：滎陽京有管城。 大

索城。元和郡縣志：晉末滎陽人張卓、董遇、鳩集流散，守固此城，因名。大柵塢，今呼爲大刺，蓋音之譌。

密漢舊縣。郭璞山海經注：今滎陽密縣亦有密山。太平寰宇記：晉秦始二年，分河南置陽翟郡。以

密縣屬焉。興寧元年，燕人拔密城。案晉書地理志：不言陽翟曾作郡。未知樂史何據。今考劉

昭稱：晉書地道記云：陽翟去洛陽二百八十六里，屬河南。樂史稱：晉書地道記云：陽翟鈞臺

下有陂，俗謂之鈞臺陂。有禹山。庚亥傳：張泓等肆掠陽翟，袁馬頭山。孝武帝紀：太元十八年，妖賊

之遣部將討破之。

滎陽漢舊縣晉書穆帝紀升平五年慕容恪攻陷野王守將呂護退保滎陽有播水水經注稱晉書地道記曰

濟自大伾入河與河水鬪南侏爲滎澤尙書曰滎波既豬孔安國曰滎澤波水已成過豬關駟曰滎播音波澤名也故呂忱曰播水在滎陽謂是水也大河渠水經注濟水下晉太和中

桓溫北伐將通之不果而還義熙十三年劉公西征又命寧朔將軍劉遵考仍此渠而漕之始有激湍東注而終山崩壅塞劉公子北十里更鑿故渠通之殷渠太平寰宇記晉殷

屢致豐年人石門朱序傳使朱黨戍石門地形志滎陽有石門城水經注引戴延之西征記城周三百步滎陽太守所鎮者也

卷漢舊縣郭璞山海經注今濟水自滎陽卷縣東經陳留

陽武漢舊縣太平寰宇記本屬河南晉移屬後廢御覽稱地道記曰陽武滎陽有博浪沙張良爲

韓擊秦始皇處

苑陵漢舊縣晉書穆帝永和十年周成舉兵反自苑陵襲洛陽太平寰宇記晉末省今考劉裕置

司州尙有此縣則云晉末省誤也有林渚海西公紀太和四年桓溫禪將鄧遐朱序遇慕容暉將傳未波于林渚又大破之

中牟漢舊縣元和郡縣志自漢至隋不改有官渡荀晞傳東海王越討汲桑次官渡使晞爲前鋒有魏任城王臺水經注稱郭碩

世語及千寶晉紀臺下池中有漢時鐵錐長六尺入地三尺頭西南指不可動正朔自正以爲晉氏中興之瑞

開封漢舊縣有乞活臺水經注吹臺方百許步晉世喪亂乞活憑居制削故基遂成二層上基猶方四十步高一丈餘世謂之乞活臺又謂之繁臺城案晉書南燕載記慕容德處符廣

于乞活堡當即此

成皋漢舊縣郭璞山海經注成皋縣屬河南史記正義稱太康地記曰秦建敖倉于成皋水經注

稱晉書地道記云。濟自大伾入河。與河水關。大伾在成皋。古成皋兼包鞏縣之界。溢出爲滎

水。有成皋關。趙王倫傳。倫使司馬雅等。自成皋關出。距齊王閭。汴口。晉書永嘉四年。山簡等。以兵援京師。及王如戰于宛。諸軍大敗。王澄獨以衆。進至汴口。衆潰而歸。宋書武

帝紀。義熙十三年。公自洛入河。開汴渠以歸。虎牢城。祖逖傳。逖營繕虎牢城。安帝紀。秦城皋。虎牢。皆來。義熙十四年。裕以毛德祖爲滎陽太守。戊虎牢。

弘農郡。漢置。晉末領縣五。見。橋縣別郭璞山海經注。桃林今弘農湖縣。閩鄉南谷中是也。水經注稱晉太康

地志同。又云。胡縣。漢武帝改作湖。通鑑河南太守楊佺期。帥衆軍湖城。擊秦苻登將竇衝走之。姚興入寇

湖城。弘農太守陶仲山。華山太守董邁。皆降之。遂至陝城。進寇上洛。拔之。今考沈志。弘農郡七縣中無湖

蓋晉末縣爲赫連勃勃所據也。

弘農舊漢縣。元和郡縣志。自漢至後魏不改。水經注。稱晉書地道記曰。弘農亭在弘農縣東十三

里。樂史稱地道記曰。漢弘農本函谷有桃林也。水經注稱晉太康地記曰。桃林在閩鄉南谷

中。又稱晉書地道記曰。曹陽亭在縣東十三里有曹公壘。水經注。義熙十三年。王師據曹公壘。元和郡縣志。宋武之入長安。檀道濟。

王鎮惡。濱帶河險。大小七營皆此處。閩鄉。義熙十三年。劉裕至閩鄉。

陝漢舊縣。元和郡縣志。自漢至宋不改。晉書孝武帝紀。太元十一年。荊州刺史桓石民遣晏謙擊

弘農下之。初置湖。陝二戍有南山。晉書武帝紀。秦始皇十年。鑿陝南山。以通運漕。姚讚等。屯陝

宜陽漢舊縣。有女儿山。張軌傳。與同郡皇甫謐。隱于宜陽之女儿山。一泉塢。魏該傳。杜預子尹。爲弘農太守。屯一泉塢。蠡吾城。毛德祖。襲秦將尹雅于蠡城。擒之。

胡三省云。城當在宜陽之西。案宋書毛德祖傳。作梨城。王鎮惡傳。止作齋城也。

隄池漢舊縣有二嶠山水經注。路側石銘。銘曰。晉太康三年。弘農太守梁柳。修復舊道。五戶灘水經注。晉泰始三年正月。武帝遣監運

世。帥衆五千餘人。修治河灘。見五戶祠銘。五戶灘名也。

盧氏漢舊縣沈志稱晉太康地志屬上洛郡案此蓋晉末移屬劉昭稱晉書地道記曰伊水東北

入洛有檀山塢水經注。義熙中。劉公西入長安。舟師所屆。次于洛陽。命參軍戴延之。與府舍人虞道元。即舟溯流。窮覽洛川。欲知水軍可至之處。延之屆此而返。竟不能達其源也。

龍驤城同上。龍驤將軍王鎮惡。從劉公西入長安。陸行所由。故城得其名。

華山郡晉書載記晉華山太守董邁降姚興胡三省云晉分弘農之華陰京兆之鄭馮翊之夏陽置華山郡案郡蓋東晉所立領縣三

華陰漢舊縣地形志前漢屬京兆後漢晉屬恆農後屬華山郡有定城檀道濟。沈林子。擊敗姚紹。紹退屯定城。述征記。定城去

潼關三十里。王鎮惡引兵。徑抵潼關。潼谷。蓋于潼谷。敗之。擊氏帥楊佛。

鄭漢舊縣地形志二漢晉屬京兆後屬華山郡有高平亭劉沈傳。河間王顯。屯于鄭縣之高平亭。

夏陽漢舊縣地形志二漢晉屬馮翊後屬華山郡

汲郡晉志泰始二年置東晉領縣可考者一

朝歌有枋頭太和四年。桓溫至枋頭。谷口太元十年。檀玄與苻丕戰于谷口。玄兵敗。鹿臺殷浩傳。浩請進屯洛陽。以

河內郡。漢置。東晉領縣可考者一。

野王。漢舊縣。晉書穆帝永和七年。石虎故將高昌屯野王來降。宋書五行志。太元十三年。郭銓置

戍野王。升平五年。慕容恪攻陷野王。案郡又有懷縣。溫縣。朱序傳。遣參軍趙蕃破翟遼于懷

縣。符瑞志。太元十九年。行溫令趙邳言。虎頻見有太行山。宋書五行志。太元十五年。桓不才。朱序等。北至太行。東至滑臺。

陽平郡。魏置。東晉領縣可考者一。

東武陽。漢舊縣。晉書廢帝太和四年。桓溫屯武陽。燕故兗州刺史孫元。率其族郗起兵應溫。溫敗。

孫元遂舉武陽以拒燕。燕將孟高討擒之。

魏郡。漢置。東晉領縣可考者一。晉書孝武太元八年。晉劉襲等進攻黎陽。剋之。十一年。魏郡太守滕恬之。

戍黎陽。為段遼所拒。退奔鄆城。遼遂據黎陽。謝玄傳。遣寧遠將軍春演。伐申凱于魏郡。破之。

黎陽。漢舊縣。有鹿鳴城。滕恬之南攻鹿鳴城。段遂于後閉門拒之。黎陽鎮城。元和郡縣志。一名翟遂城。翟遂于此僭號。

頓丘郡。晉志。泰始二年置。東晉領縣可考者一。

衛。漢舊縣。晉書穆帝永和七年。石虎故將李歷屯衛國來降。有成公綏城。太平寰宇記。晉成公綏居此。

荊州。藝文類聚。稱晉元康地記。荊州于古蠻服之地也。秦滅楚置郡縣。漢武分為交州。至魏。晉而荊州所

部郡國二十。晉書地理志。州統郡二十二。縣一百六十七。樂史稱盛弘之荊州記。永嘉十四年。荊州所領

三十郡。又稱晉書。荊州領郡十九。理襄陽。洎平吳。復理南陽。通鑑注。稱晉太康地志。荊州統郡二十有二。今考晉志。惠帝以桂陽、武昌、安成三郡屬江州。新城、魏興、上庸三郡屬梁州。穆帝以長沙、衡陽、湘東、零陵、邵陵、分零陵所立之營陽。六郡屬湘州。以益州之巴、東郡來屬。又樂史稱義陽國。元帝遷都。淪陷。劉石安帝時。以流人在南郡者。立南義陽郡于南郡郭下。東晉凡統舊郡十五。增置郡五。僑縣別見。縣一百十七。州治。地形志。魏晉治江陵。通典。晉初理襄陽。平吳理南郡。今江陵郡。案劉弘傳。弘為荊州刺史。治襄陽。在吳平後。王敦為刺史。理武昌。其後遷徙無常處。自王抗以來。復理江陵。不復移改。陶侃傳。周顛為荊州刺史。先鎮潯水城。侃為荊州。鎮于沌口。又移入沔江。侃平蘇峻後。以江陵偏遠。移鎮巴陵。又移鎮武昌。南郡。秦置。沈志。晉武帝太康元年。改曰新都。尋復舊。東晉領縣十。

江陵。漢舊縣。有內外城。劉毅傳。王鎮惡攻陷江陵外城。殺守內城。案紀南城。通鑑。魯宗之擊破桓振將于柞溪。進屯紀南。郡國志。

江陵縣北十餘里。有紀南城。金堤。水經注。江陵城地東南傾。故緣以金堤。自靈溪始。桓溫令陳遵造。東皇堂。御覽稱王隱晉書。王澄在荊州。率衆軍次江陵之東皇堂。北救國難。颯風折其

節。後為王南蠻府。水經注稱盛弘之荊州記。南蠻府東有三湖。案東敦所殺。晉荊州刺史。常兼南蠻校尉。此即校尉署也。江津戍。通鑑。桓振挾安帝出屯江津戍。在江陵縣。南臨

江。馬頭。安帝紀。義熙元年。劉毅次于馬頭。楊佺期傳。桓玄畏佺期。渡馮遷。斬桓玄于狹

盤洲。盛弘之荊州記又云。舊梅。龍洲。龍洲。水經注。枚回洲下有龍洲。洲東有龍洲。王澄傳。澄襲

口。通鑑。劉道規追斬桓謙。還至浦口。討荀林。水經。零口。楊佺期傳。桓玄在零田。佺期與兄廣擊之。注。浦水自夏水南通江。謂之浦口。在江陵城東。案零田宜從桓玄傳。作零口為是。桓玄傳。

玄乘勝至零口。豫章口。劉毅傳。毅擊破馮該于豫章口。水經注。江水過江陵而東。得豫章口。去江陵二十里。夏水所通。西北有豫章岡。蓋因岡而得名。去江陵城二十里。柞溪。殷仲陽太守魯宗之。自襄陽破振將溫橫于柞溪。進屯紀南。龍泉。桓蔚于龍泉。大橋。水經注。隆安三年。桓仲堪奔縵。沙橋。通鑑。劉懷肅與桓振戰于沙橋。破冢。同上。徐道覆率衆三萬。趨江陵。在至破冢。又徐于大橋。沙橋。橋。注。沙橋在江陵城北。破冢。達之等。與魯軌戰于破冢。兵敗。達之等皆死。觀湖。周訪傳。王廙遣趙誘等。討靈谿。劉毅傳。桓振等。復聚衆距毅于楊林。該。又設伏于楊林。魯宗之壘。水經注。柞溪水出江陵縣北。東流逕魯宗之壘。

編漢舊縣圖經漢故城在今荆門州界晉隆安五年移治此

當陽漢舊縣郭璞山海經注漳水出荆山至南郡當陽縣入沮水有章山水經注沔水下當陽之

侃伐杜曾所築也

華容漢舊縣郭璞山海經注今流水出南郡東洧山至華容縣入江也沈志晉武帝太康元年後

復立晉書地理志蜀亂又割南郡之華容州陵監利三縣別立豐都縣合四縣置成都郡爲

成都王穎國居華容縣水經注云愍帝建興中併還南郡亦併豐都爲監利水經注稱晉書

地道記云陶朱冢在華容縣樹碑云是越之范蠡晉太康地記盛引之荊州記劉澂之記竝

言在縣之西南郭仲產言在縣東十里有華容浦通鑑桓玄敗桓涌中桓振傳振逃于

郡漢舊縣沈志稱晉太康地志作都有成都郡城水經注晉永嘉中西蜀阻亂割華容諸城爲成都王穎國

枝江漢舊縣郭璞山海經注睢水東南至南郡枝江縣入江也有迤洲水經注在縣東北十里義熙初烈武王斬桓謙處

百里洲太平寰宇記稱荆州記云縣南自上明東及江津其中有九十九州楚諺曰洲不滿百故不出王者桓玄有問鼎之志乃增一爲百以充百數僭號旬時身屠宗滅及其傾覆洲亦消毀

旌陽沈志二漢無旌陽見晉太康地志疑是吳所立案詳見三國疆域志

州陵漢舊縣沈志晉武帝太康元年復立疑是吳所省也

監利元和郡縣志晉武帝太康五年分華容縣立沈志稱晉起居注太康四年復立南郡之監利

縣尋復省

石首晉書地理志有圖經晉分華容縣置有陽岐晉書劉驎之傳居于陽岐在道之旁

南平郡晉志吳置以爲南郡太康元年改曰南平領縣四沈志晉武帝太康元年分南郡江南爲南平郡

治作唐後治江安去京都水三千五百無陸

江安水經注杜預克定江南罷華容置之謂之江安縣南郡治吳以華容之南鄉爲南郡晉太康

元年改爲南平也案太康元年省華容立江安沈志華容後復立則與江安並置也胡三省

又謂分孱陵置圖經又云晉改漢縣公安爲江安竝誤王廩傳廩爲馬俊等所襲奔于江安

孱陵漢舊縣沈志漢屬武陵晉太康地志屬南平有上明桓沖傳沖以苻堅強盛自襄陽退屯之因上疏曰孱陵縣界地名上明田土膏良

可以資業軍人在吳時樂鄉縣城以上四十餘里北枕大江西接三峽水經注晉太元中苻堅之寇荆州也刺史桓沖徙渡江南使劉波築之移州治此城通典松滋縣西有廢上明城卽桓

沖所 沓中 通鑑 王澄徙治房陵 尋又奔 築 沓中 注 當在房陵縣之東

南安 沈志 晉武帝分江安立水經注又云 晉太康元年分房陵立南安縣

作唐漢舊縣 沈志後漢屬武陵 晉太康地志屬南平

武寧郡 晉書地理志 桓溫又分南郡立武寧郡 桓玄傳 玄移沮漳蠻二千戶于江南立武寧郡 沈志同 太平寰宇記 晉安帝隆安五年刺史桓玄立武寧郡于故編縣城其屬有長林縣與郡俱立分編縣所置也

元和郡縣志亦云 晉安帝置武寧郡則地理志 桓溫宜作桓玄為是 領縣二

長林 太平寰宇記 晉安帝隆安五年分編縣立又稱盛弘之荊州記云 當陽縣東有櫟林長坂 昔

時武寧至樂鄉八十里中拱樹修竹 隱天蔽日 長林蓋取名于此 有章山 毛寶傳 與王愨期 等 救桓宣于章山

樂鄉 元和郡縣志 晉安帝于都縣地置樂鄉縣屬武寧郡 太平寰宇記又云 晉隆安五年分宜城

置樂鄉縣屬武寧郡 案庾翼傳 咸康八年春翼上表請據樂鄉 蓋是時雖未立縣而吳時樂

鄉城尚在實為要地也 水經注 江水又逕南平郡房陵縣之樂鄉城北 吳陸抗所築 後王濬

攻之獲吳水軍督陸景于此渚也 據數說則樂鄉一縣當得都房陵宜城三縣地可知 有巴

山 杜預傳 預遣牙門管定等 襲樂 鄉 起火于巴山 以奪賊心

綏安郡 晉書桓玄傳 玄更招集流民立綏安郡 領縣可攷者四

長寧通鑑注。綏安郡治長寧縣。隋省長寧入長林。

綏安。沈志。晉安帝立。

儻陽。沈志。晉安帝立。

綏寧。沈志。晉安帝立。

江夏郡。漢置。三國時。魏、吳、竝立。及晉平吳。始合為一元。和郡縣志。江夏郡。自後漢末。當吳、魏二國之境。永嘉南遷後。又當苻秦、石趙與東晉犬牙為界。又云。曹魏與晉俱理安陸。東晉領縣四。案通鑑注。宋白曰。晉江夏郡。治林障。義熙元年。徙夏口。今攷江夏郡三字。蓋荊州刺史之誤。晉書。劉毅表。請荊州刺史劉道規鎮夏口。六年。遂自臨漳徙理夏口也。有斬春故縣。元和郡縣志。晉孝武帝。改曰斬陽。長岐。晉書陶侃與皮初等。共破錢端于長岐。胡三省云。當在江夏郡界。

安陸。漢舊縣。案通典。安陸縣。晉初亦屬江夏郡。後分置安陸郡。太平寰宇記亦云。晉咸和中。分置

安陸郡。今攷沈志。安陸太守。宋孝武孝建元年。分江夏立。且晉江夏郡。皆理安陸。不得云。晉

時已置安陸郡也。通典等蓋誤。今不取。有新城。太平寰宇記。稱輿地志云。安陸東南有新城。即桓溫征石季龍所築。南臨沮水。即今城是也。

上昶城。江夏郡警理此。石巖山。張昌傳。昌于安陸縣石巖山。屯聚。去郡八十里。鳳皇岡。太平寰宇記。稱盛督荊州記云。晉穆帝永和四年。鳳皇將九子。栖集于其上。故名。

楊口。杜預傳。預開楊口。起夏水。達巴陵千餘里。瀉長江之險。外通零桂之漕。南土歌之。郗恢傳。恢將家還都。至楊口。殷仲堪陰使人于道殺之。桓玄傳。玄進至楊口。清。水經注。水經注。

晉太安二年。鎮南將軍劉弘。遣牙門皮三連。通鑑。江夏太守劉慶之。將兵屯初。與張昌戰于清水。昌敗。追斬于江浚。三連。通鑑。江夏太守劉慶之。將兵屯立橋聚糧。以待檀道濟。

澠陽。沈志。晉惠帝世。安陸人朱伺。爲陶侃將。求分安陸東界爲此縣。案符瑞志。晉簡文帝咸安二年。甘露降。隨郡澠陽縣界。則澠陽又似屬隨郡。今從沈約州郡志。列江夏下有澠口。朱伺傳。張昌之。

亂。太守弓。欽走澠口。

沌陽。元和郡縣志。晉于安陸縣地。臨漳山下。置沌陽。屬江夏郡。自上昶城移理焉。後郡又移理夏

口。沌陽縣屬下不改。水經注。晉永嘉六年。王敦以陶侃爲荊州鎮此。有魯山。太平寰宇記。稱荊州圖副云。魯山城

內。有晉征南將軍胡奮碑。又有南平將軍董廣之碑。爲討虜刻石以紀事。障山。周圯傳。太安初。妖賊張昌。丘沈等。聚衆于江夏。惠帝使監

下。置沌陽縣。水經注。晉建興二年。太尉陶侃。爲荊州鎮此也。毛寶傳。與王愨期等。救桓宣于章山。沔口。杜曾乘勝徑造沔口。陶侃傳。侃爲沔口。水經

沌水逕沌陽縣。南注于江。謂之沌口。永嘉六年。王敦以陶侃爲荊州。鎮此。明年徙林障。

曲陵。吳石陽縣。沈志稱晉起居注。太康元年。改江夏石陽曰曲陵。水經注。潼水出江夏郡之曲陵

縣西北潼山。

竟陵郡。水經注。晉惠帝元康九年。分江夏西部。置竟陵郡。治石城。東晉領縣四。沈志。去京都水三千四百

案。晉志。舊江州督荊州之竟陵郡。及何無忌爲刺史。表以竟陵去州遼遠。去江陵三百里。荊州所立綏安

郡。人戶入境。欲資此郡助江濱戍防。以竟陵郡還荊州。據此。則竟陵曾屬江州也。晉書太和二年。慕容暉

將慕容塵寇竟陵。太守羅崇擊破之。太元六年。苻堅遣其襄陽太守閻震寇竟陵。襄陽太守桓石虔討擒

之

竟陵漢舊縣案太平寰宇記云晉武帝改竟陵爲長壽縣屬竟陵郡通典晉宋以來爲長壽縣今

攷沈志長壽令宋明帝泰始六年分立李吉甫亦云宋分竟陵縣置則云晉置長壽者誤也

且宋分置長壽與竟陵縣竝立亦非改竟陵爲長壽樂史誤明甚今不取有石城元和郡縣志羊祜

鎮荊州置戍于石城晉書成帝咸康五年石虎將陽通鑑注屬竟陵郡界管城桓石虔

荊州刺史梁成等率衆入寇竟陵石虔與弟石民距之賊阻激朱伺傳伺就王廙于甌山病創而

水屯管城石虔設計渡水既濟賊始覺力戰破之進克管城甌山卒注甌山在竟陵界隨置甌山

南新市漢舊縣縣屬沔水激水見水經注晉元熙二年楊口壘通鑑建武元年王廙留

雲杜漢舊縣有鄖城晉書太元八年慕容垂拔鄖城慕容暉屯兵于此開堅敗奔衆遁去通鑑桓振自鄖

也趙至傳魏興太守張嗣宗杜預左傳注雲杜縣東南有鄖城案振先逃于鄖川鄖城蓋即鄖川之城

遷江夏相至隨至漢川豬口甘卓傳卓欲討王敦軍于豬口水經沔水東南遷江夏橫桑口

宵城水經注洩水又東南流注宵城縣南太湖

新陽水經注竟陵郡有新陽縣縣治雲杜故城分雲杜立案上二縣沈志竝云永初郡國有疑晉

末所置也

襄陽郡。魏置。晉書成帝咸康五年。石虎將李農陷沔南。孝武帝大元元年。朱序鎮襄陽。四年。苻丕攻陷襄陽。序爲丕所擒。九年。使竟陵太守趙統伐襄陽。克之。元和郡縣志。安帝時。魯宗之爲刺史。仍于州理。置寧蠻校尉。東晉領縣八。

襄陽。漢舊縣。晉書成帝咸和七年四月。石勒將郭敬陷襄陽。七月。竟陵太守李陽拔新野。襄陽因而戍之。孝武帝太元四年。苻堅使子丕攻陷襄陽。執南中郎將朱序。又陷順陽。六年。苻堅遣其襄陽太守閻震寇竟陵。襄陽太守桓石虔討擒之。七年。苻堅將都貴焚燒沔北田穀。略襄陽。百姓而去。九年。竟陵太守趙統伐襄陽。克之。十四年。詔淮南所獲俘虜悉贖出之。以襄陽淮南饒沃地。各立一縣居之。義熙十二年。姚泓使將魯軌寇襄陽。雍州刺史趙倫之擊走之。案襄陽于東晉時。南北之衝。尤爲要害。故南渡初。周訪以梁州刺史鎮襄陽。訪卒而甘卓周撫繼之。其後桓宣以司州刺史鎮襄陽。至永和後。而襄陽又常爲雍州寄治之所。是雖一隅。而司荆雍梁四州皆曾治此也。郭璞山海經注。晉永康元年。襄陽郡上鳴石似玉色青。撞之。聲聞七八里。太平御覽稱王隱晉書云。永康元年。襄陽郡上言得鳴石鐘。聞七八里。案郭注。則王隱書鐘字乃撞字之誤也。有州治中城。元和郡縣志。在縣東邊一處。有土赤色。昔苻丕攻襄陽。朱序用道法。以硃沙燻之。至今土色有異。

石城。庾亮傳。襄陽北接宛許。南阻漢水。其險足固。其土足食。臣宜移鎮襄陽之石城。

夫人城。太平寰宇記。朱序母韓夫人。深識兵勢。知郿西北角。必偏受敵。率女婢斜築二十丈許。以捍賊。

攻·後符丕果以兵攻此處·**樊城**·晉書成帝紀·咸和五年·石勒將郭敬·寇襄陽·屯于樊城·七年·陶侃
而退·因謂之夫人城·遣子斌等·破敬克樊城·竟陵太守李陽·拔新野戍之·庾翼傳·胡賊五

六百騎·出樊城·翼遣冠軍將軍·**平魯城**·水經注·城魯·**馬鞍山**·通典·即劉弘·山·**峴山**·方山·李矩傳·
曹據·追擊于撓溝北·破之·宗之所築·

葬襄陽之峴山·桓宣傳·宣移戍峴山·水經注·峴山上有桓宣所築·**蔡洲**·御覽稱荆州圖經·襄陽縣南八
城·劉弘傳·舊制峴·方·二山·澤中不聽百姓捕魚·弘始寬其禁·蔡洲·里·峴山東南一十里·江中有

蔡洲·漢長水校尉蔡瑁所居·宗族強盛·**沔水**·鄧遐傳·遐斬·**濁水**·劉弘傳·弘卒·司馬郭邁·欲推城都王
共保蔡洲·為王如所沒·一宗都盡·蛟于沔水·

兵·討邁·**樊溪**·陶侃傳·侃與疾出臨·**均口**·桓溫傳·溫統水軍·**撓溝**·城·翼遣曹據破之于此·
斬于濁水·津就船·葬于樊溪·

宜城·漢舊縣·有沔口·荆州刺史王澄·討王·如·獨以乘進至沔口·

中廬·漢舊縣·晉書成帝紀·咸康元年·石遇寇中廬·王國退保襄陽·

臨沮·漢舊縣·沈志·稱晉太康地志·屬襄陽·水經注·沮水又屈逕其縣南·晉咸和中·為沮陽郡治也·
今攷他地理書·不言晉立沮陽郡·道元所記·當有所本·姑附記此·有臨漳城·水經注·沔水又東

建興二年·太守陶侃·為荆州鎮此也·案太平寰宇記·臨沮有臨漳山·
疑城即在此山側·姑附記俟攷·劉毅傳·斬桓玄太守劉叔祖于臨漳·
沮中·桓振傳·桓謙匿于沮中·宋書武帝紀·作沮川·

上黃·水經注·晉武平吳·割臨沮之北鄉·中廬之南鄉·立上黃縣·治輪鄉·

邵·漢舊縣·

鄧城·晉書載記·慕容垂救襄陽軍于鄧城·通鑑注·鄧城縣屬襄陽·蓋晉置也·

鄧·圖經·晉置·後省·

南陽郡。秦置。南陽王模傳。永興中作國。傳子保。永嘉初國廢。東晉仍作郡。領縣十四。成帝紀。咸和三年。石勒攻宛。南陽太守王國叛。降于勒。元和郡縣志。永嘉五年。爲劉聰所沒。成帝咸康四年。復歸于晉。苻堅之亂。又沒。前秦姚興時。又復還。沈志。去京都水四千四百。

宛。漢舊縣。晉書穆帝紀。永和五年。石遵將石遇攻宛。陷之。執南陽太守郭啓。升平五年。桓溫鎮宛。

海西公紀。太和元年。南陽人趙弘。趙億。據宛城反。太守桓澹走保新野。二年。桓豁擊趙億走

之。有桓溫壘。水經注。清水下云。阻橋即桓溫故壘處。溫以升平五年。與苻汪衆軍北討。列營清水。

西鄂。漢舊縣。郭璞山海經注。清泠水在西鄂縣山上。

雉。漢舊縣。顏師古漢書注。稱太康地志曰。陳倉人所逐二童子。名寶雞者。雄止陳倉。爲石雌止此。

縣。故名。案說與史記等書。正相反。疑太康志誤也。

魯陽。漢舊縣。李矩傳。矩將歸朝廷。至魯陽縣。墮馬卒。桓沖傳。石越寇魯陽。郭璞山海經注。今汝水。

出南陽魯陽縣。大孟山。有魯陽關。宋書。劉恩傳。魯宗之奔羌。恩與諸將追討。至魯陽關。乃還。通鑑。秦苻堅使石越。帥精騎一萬。出魯陽關。魯陽山。

列女傳。荷崧小女灌。踰城突圍夜出。晉厲將士。且戰且前。得入魯陽山獲免。

雙。漢舊縣。

云陽。漢育陽縣。水經注。縣故南陽典農治。後以爲清陽郡。省郡復縣。避晉簡文帝諱。更名雲陽焉。

博望漢舊縣

堵陽漢舊縣

葉漢舊縣有方城晉書惠帝紀·太安二年六月·遣荊州刺史劉弘·討張昌于方城·王師敗績·

舞陰漢舊縣

比陽漢舊縣太平御覽稱晉太康地記曰自葉至比陽南北連百里號為方城亦曰長城

涅陽漢舊縣

冠軍漢舊縣史記索隱稱太康地理志武關當冠軍縣西嶢關在武關之西案索隱所稱又云太

康地理志與他書稍異

酈漢舊縣

順陽郡史記索隱稱太康地理志魏武帝建安中分南陽立南鄉郡晉武帝改曰順陽郡沈志成帝咸康

四年復立南鄉後復舊孝武太元四年·符丕陷順陽·地形志魏分置曰南鄉司馬衍更名水經注晉書地理志云太康

中置微誤東晉凡領縣六有丹水故縣通鑑·庾翼表桓宣為梁州刺史·前趣丹水·翼使宣擊趙將李熊于丹水·為熊所敗·樂史云·永嘉亂後廢·

南鄉漢舊縣水經注郡舊治鄴城永嘉中丹水浸沒至永和中徙治南鄉故城晉書穆帝紀永和

八年苻健別帥侵順陽太守薛珍擊破之案晉書劉裕遣使求和于秦且求南鄉等諸郡秦

割南鄉順陽、新野、舞陰等十二郡歸于晉。是南鄉又別作郡未知始于何時。或卽成帝咸康

四年所立也。有縣治城。水經注：興寧末太守王靡之改築今城。城北半據丹水。城前有晉順陽太守丁穆碑。郡民范寧立之。浙川。桓溫傳：溫步自浙川。以征關中。

鄧漢舊縣。晉書成帝紀咸和元年劉曜將黃秀帛成寇鄧平北將軍魏該帥衆奔襄陽。

順陽漢舊縣地形志晉屬南鄉。

武當漢舊縣。晉書元帝紀太興二年梁州刺史周訪及杜曾戰于武當斬之。孝武帝紀太元八年

鷹揚將軍郭洽及苻堅將張崇戰于武當大敗之。有武當山。水經注：沔水下。稱荊州圖副記曰：晉咸和中歷陽謝允舍羅邑

宰：遠遁斯山。故亦云謝羅山。

陰漢舊縣。太平寰宇記稱陰城縣。圖經云晉咸寧中封扶風王子暢為順陽王。城內有順陽碑。

筑陽漢舊縣。桓沖傳沖伐苻堅拔堅筑陽有萬歲城。晉書桓沖傳：沖別將攻筑陽、萬歲。拔之。

汛陽水經注晉分筑陽立汛陽縣。沈志晉武帝太康五年立屬順陽。

析漢舊縣。太平寰宇記永嘉末沒于劉聰案後蓋仍復有武關。晉書永和十年桓溫伐秦步兵自浙川趨武關。義熙十三年沈田子等入武關。

秦將皆委城走。

修陽以上二縣。沈志云永初郡國何志竝有水經注析水南流逕修陽縣故城北卽析之北鄉也。

案此縣當係晉末所立故錄入。

義陽郡。沈志。魏文帝立。後省。水經注稱關駟言。晉泰始中。晉書地理志。割南陽東鄙之安昌。平陵。當作平氏。義陽四縣。置義陽郡于安昌城。又稱太康地志。晉書地道記。竝云。義陽郡以南陽屬縣為名。沈志。又稱。晉太康地志。郡屬荊州。太平寰宇記。泰始元年。復置義陽郡。封安平獻王孚次子望。為義陽王。元帝遷都。淪陷。劉石。今攷元和郡縣志。江左省義陽縣地。入平春縣。晉孝武帝。改平春為平陽。又平氏縣。石城山。酈元。杜佑。樂史。俱云。晉于北山上。置義陽郡。今廢。城猶在山上。水經注。永和五年。晉大司馬桓溫。築平林。新城。據此數條。則義陽郡。非全沒。劉氏可知。又案義陽王望傳。封義陽王。邑萬戶。是望所封。特義陽等數縣。後或沒于劉。石耳。樂史疑望封全得義陽郡。及後遭亂。又疑郡皆淪沒。蓋失不深攷也。今不取。晉書地理志。統縣十二。東晉又分出隨。新野。二郡。凡領縣五。

厥西。沈志。二漢無。晉太康地志有。晉志同。水經注作灑西。云以灑水得名。

平氏。漢舊縣。郭璞山海經注。今淮水出。義陽平氏縣桐柏山。案水經注。太平寰宇記。郡蓋先治安

昌。後又徙治平氏。厥西。有天木山。水經注。大木水出大木山。山即晉車騎將軍祖遜。自陳留將家避難所居。元和郡縣志。俗名天目山。祖遜為豫州刺史。藏家口于天木

山。即此也。

安昌。魏舊縣。

平陽。漢平春縣。晉太元中。避諱改平陽。案此縣本名平春。因鄭太后諱乃改。與河東郡所分之平

陽迴別。沈志南義陽郡下合以爲一。非是。沈志晉太康地志屬義陽。元和郡縣志江左省義陽縣地入平春縣。有仁順城。圖經東晉義陽郡移徙不一。晉末始移治于仁順城。

郟。漢舊縣。沈志稱晉太康地志屬義陽。案晉書地理志平陽郟二縣皆屬江夏郡。沈志同。今攷元

和郡縣志江左義陽縣寄理郟縣石城。案元和郡縣志縣字當屬郡字之誤。樂史亦云石城

山上有晉義陽郡廢城也。沈志義陽令晉太康地志有後省。至宋孝武時復立。則江左無義

陽縣也。有石城。元和郡縣志在石城山上。本晉義陽縣所理。太平寰宇記石城山甚高峻。晉于北山上置義陽郡。今廢城猶在。石城山南有天井。闊百步。後趙錄建武五年石虎

將襄安等進圍石城。

隨郡。水經注晉武帝太康中立爲郡。元和郡縣志太康九年分義陽置隨郡。今攷隨穆王整傳武帝以義

陽國一縣。追封爲隨縣。王子邁嗣。太康九年以義陽之平林益邁爲隨郡王。是隨郡所領。止二縣。東晉同

沈志去京都三千四百八十。

隨。漢舊縣。沈志稱晉太康地志屬義陽。後隨國與郡俱改。

平林。魏舊縣。

新野郡。水經注咸寧三年封大司馬扶風武王少子欽爲新野郡公。割南陽五屬棘陽穰鄧山都封

焉。今攷晉書地理志棘陽等五縣皆屬義陽郡。而郟注云分南陽置。知泰始中立義陽郡。止有安昌平林

平氏、義陽、四縣、闕駟十三州志所記，爲得其實也。沈志無棘陽、蔡陽、鄧縣、領縣五。去京都水四千五百八

十。郭璞山海經注：朝陽縣今屬新野。
新野漢舊縣。地形志：晉屬義陽。後屬有涅水。桓宣傳：宣與石勒將郭敬戰于涅水，破之。案水經注：涅水出涅陽縣東南，逕安衆、新野、二縣，下言陶臻及竟陵太守李陽拔之，則此蓋新野之涅水也。

棘陽漢舊縣。沈志稱晉太康地志屬義陽。
蔡陽漢舊縣。

穰漢舊縣。地形志：晉屬義陽。後屬有六門場。水經注：本漢邵信臣立。溉穰、新野、昆陽、三縣，五千餘頃。漢末毀廢。太康三年，鎮南將軍杜預復更開廣，利加

于民，六門側，又有六門碑，是部曲王安、陽亭侯鄧達等，以太康五年立。

鄧漢舊縣。史記正義稱晉太康地理志：周宣王舅所封，故鄧城。在襄州安養縣北二十里。春秋之

鄧國莊公六十年，楚文王滅之。服虔曰：鄧曼姓。案晉書地理志：義陽郡有鄧縣，襄陽郡復有

鄧城縣疑誤。

山都漢舊縣。沈志稱太康地志：屬襄陽。案蓋惠帝時移屬，有交湖。水經注：沔水又東偏淺，冬月可涉渡，謂之交湖。晉太康中，得鳴石

于此湖，撞之，聲聞數里。漆灘，同上。新野郡山都縣，與順陽、筑陽、分界于斯灘矣。

建平郡。沈志：吳晉各有建平郡。太康元年，吳平併合。案沈志：建平郡有歸鄉縣。何承天志：歸鄉故屬秭歸。

建平郡。沈志：吳晉各有建平郡。太康元年，吳平併合。案沈志：建平郡有歸鄉縣。何承天志：歸鄉故屬秭歸。

建平郡。沈志：吳晉各有建平郡。太康元年，吳平併合。案沈志：建平郡有歸鄉縣。何承天志：歸鄉故屬秭歸。

吳分太康地志云。秭歸有歸鄉。故夔子國。楚滅之。而無歸鄉縣。沈約云。何志所言非也。今攷劉弘傳。以仇勃爲歸鄉令。是晉有此縣矣。何志所言不誣。沈非之誤也。晉書地理志亦無歸鄉縣。晉東領縣十四。沈志去京都水四千三百八十。

巫漢舊縣。郭璞山海經注。巫山。今在建平巫縣。有新崩灘。水經注。晉太元二年。巫山又崩。水逆流百餘里。涌起數十丈。

北井。沈志稱晉太康地志有。先屬巴東。晉武帝泰始五年。度建平。

泰昌。沈志晉太康地志有。通典。晉武帝太康初置。

南陵。沈志永初郡國有南陵。建始。信陵。興山。永新。永寧。平樂。七縣。又云。太康地志無南陵。永新。永寧。平樂。新鄉。五縣。疑是江左所立。

信陵。沈志。信陵。興安。沙渠。疑是吳立。文選注。稱臧榮緒晉書曰。建平郡有信陵縣。

興山。太平寰宇記。吳孫休永安三年。分秭歸縣北界立。

建始。沈志。晉初所立。太康五年省。後復立。今攷沈志。建平太守下云。晉又有建平都尉。領巫。北井。泰昌。建始。四縣。晉武帝咸寧元年。改都尉爲郡。于是吳。晉各有建平郡。太康元年。吳平併合。是咸寧元年以前。已有建始縣。而樂史稱輿地志云。晉太康元年。分秭歸。巫。置建始縣者。誤矣。祝穆方輿覽勝。又云。吳景帝置建平郡。建始。沙渠。隸焉。今姑存疑。俟攷。

秭歸漢舊縣郭璞山海經注丹山今建平郡丹陽城秭歸東七里

歸鄉沈志稱何承天志吳立

沙渠沈志晉起居注太康元年立案沙渠是吳建平郡所領吳平不應方立不詳元和郡縣志則

云吳分巫縣立自吳至梁陳不改

永新

永寧

平樂

新鄉

宜都郡沈志習鑿齒云魏武平荊州分南郡枝江以西爲臨江郡建安十五年劉備改爲宜都水經注稱

王隱地道太康地志吳分南郡立宜都郡晉書地理志統縣三東晉同沈志去京水三千七百三十

夷陵漢舊縣沈志吳改曰西陵晉武帝太康元年復置有龍驤水元和郡縣志相傳晉龍驤將軍王濬率舟師伐吳屯軍于此

夷道漢舊縣水經注江水下桓溫父名彝改曰西道晉書懷帝紀永嘉三年宜都夷道山崩

俱山漢舊縣沈志晉武帝太康元年改爲興山後復舊今攷建平郡本有興山或晉時已并爲一

縣又宜昌縣晉武帝立沈志云太康永寧地志竝無疑是此後所立也

武陵郡。漢置。東晉領縣九。沈志去京都水三千。

臨沅。漢舊縣。

龍陽。沈志稱晉太康地志吳立。

漢壽。漢舊縣。沈志吳曰吳壽。晉武帝復舊。

沅陵。漢舊縣。

澧陽。沈志稱晉太康地志有元和郡縣志吳至梁陳不改。

西陽。漢舊縣。

沅南。漢舊縣。

遷陵。漢舊縣。

舞陽。漢舊縣。沈志稱晉太康地志有晉書地理志又有鐔城縣。郭璞山海經注浪水出武陵鐔城。

縣北界。又云鐔城縣今屬武陵。音尋。水經注無陽縣故鐔成也。晉義熙中改從今名。案無陽。

鐔城。皆漢舊縣。此云改者當省鐔成入無陽耳。元和郡縣志鐔城縣安帝省。

天門郡。吳置。晉書孝武帝紀寧康二年天門蛋賊攻郡太守王匪死之。征西將軍桓豁遣師討平之。太平。

御覽稱晉中興書應詹都督天門。武陵羣蠻竝反。詹誅其魁帥。餘皆降。晉書地理志統縣五。東晉省充縣。

增置溧陽縣。亦領縣五。沈志去京都水三千五百。

澧陽水經注。晉太康四年立。天門郡治也。

臨澧水經注。充縣廢省。臨澧卽其地。縣卽充縣之故治也。臨側澧水。故爲縣名。晉太康四年置。

零陽漢舊縣。

溧中。沈志稱晉太康地志有疑。是吳立。水經注。澧水東。逕天門郡。婁中縣北。

溧陽水經注。溧水出建平郡。東逕溧陽縣南。晉太康中置。

巴東郡漢置。東晉領縣四。沈志稱晉太康地志。巴東屬梁州。惠帝太安二年。度益州。穆帝永和初。平蜀。度屬荊州。去州水一千三百。去京都水四千六百八十。晉書康帝紀。建元二年。巴東太守楊謙擊李勢。勢將申陽走之。獲其將樂高。安帝紀。義熙六年。蜀賊譙縱陷巴東。守將溫祚時延祖死之。

魚復漢舊縣。沈志。劉備章武二年。改爲永安。晉武帝太康元年。復舊。案縣有湯口。水經注稱晉地。

道記云。入湯口四十三里。有石煮以爲鹽。石大者如升。小者如拳。煮之水竭。鹽成。蓋蜀火井。

之倫。水火相得乃佳矣。有白帝城。安帝紀。義熙二年。益州刺史司馬榮期。擊譙縱將譙子明于白帝。破之。水經注。山城。周圍二百里。八十步。東旁東漢溪。卽以爲隍。

馬嶺。水經注。益州刺史鮑陋鎮此。爲譙道覆所圍。城裏無泉。乃南開水門。鑿石爲函道。上施天公。直下至江中。有似猿臂相牽。引汲然後得水。

胸臆漢舊縣。

南浦。沈志。劉禪建興八年十月。益州牧闔宇表改羊渠立。

漢豐。太平寰宇記。建安二十一年。蜀漢先主分胸臆縣西北界立。以漢上豐盛爲名。案沈志稱何志不注置立。太康地志。巴東有漢昌縣。疑是。今攷漢昌屬巴西郡。太康地志所云漢昌。當屬漢豐之誤。據此。則西晉卽有漢豐。晉地理志失載也。

臨賀郡。晉志。吳置。東晉領縣八。太平寰宇記又云。晉永嘉三年。析封陽縣。置開建縣。今攷沈志。開建。令文帝分封陽立。疑樂史永嘉三年。係元嘉三年之誤也。今不錄入。沈志。晉武帝平吳。以屬廣州。成帝度荊州。去京都。水陸五千五百七十。

臨賀。漢舊縣。元和郡縣志。自漢至陳不改。沈志。稱晉太康地記。王隱云。屬南海。二漢屬蒼梧。當是吳新度。

謝沐。漢舊縣。屬蒼梧。

馮乘。漢舊縣。屬蒼梧。郭璞山海經注。蒼梧馮乘縣。

封陽。漢舊縣。

興安。沈志。吳立曰建興。晉武帝太康元年更名。

富川。漢舊縣。屬蒼梧。

始興郡。晉志。吳置。統縣七。東晉領縣同。沈志。晉武帝平吳。以屬廣州。成帝度荊州。去京都。水五千。

曲江。漢舊縣。屬桂陽。有王城。元和郡縣志。晉義熙初。盧循克廣州。循將徐道覆。移始興郡。據此城。洽君山。水經注。晉太元八年。崩十餘丈。

桂陽。漢舊縣。屬桂陽。一名小桂。陶侃執劉沈于小桂。卽此。

始興。沈志。吳立。

含涯。漢舊縣。屬桂陽。有白鹿岡。御覽稱王欲始興記。晉咸康中。縣令張勳。有善政。白鹿來遊。故以名城及岡。

湏陽。漢舊縣。屬桂陽。有湏陽峽。水經注。湏水下。昔嘗鑿石架閣。令兩岸相接。以拒徐道覆。

中宿。漢舊縣。沈志。屬南海。吳度。

始安郡。晉志。吳置。東晉領縣六十。道志。太平寰宇記。又云。晉孝武帝改爲始建郡。今攷沈志云。宋明帝始改名。疑十道志等誤也。沈志。始安郡屬廣州。晉成帝度荊州。去州。水二千八十。陸二千六百三十。去京都。水五千五百九十。

始安。漢舊縣。屬零陵。郭璞山海經注。晉永嘉二年。有鷺鳥集于始安縣南二十里之鰲陂中。民周

虎張得之。木矢貫之。鐵鏃。其長六尺有半。以箭計之。其射者。人身應長一丈五六尺也。

始陽。晉書地理志有。

平樂。沈志。吳立。元和郡縣志。自吳至隋不改。太平寰宇記云。晉置。誤。

荔浦漢舊縣屬蒼梧。

熙平沈志吳立爲尙安晉武帝改。

永豐沈志吳立。

湘州晉書地理志懷帝分長沙衡陽湘東零陵邵陵桂陽及廣川之始安始興臨賀九郡置湘州元和郡縣志懷帝分荊州湘中諸郡置湘州南以五嶺爲界北以洞庭爲界穆帝時又分零陵立營陽而臨賀始興始安桂陽四郡移屬荊州以長沙衡陽湘東零陵邵陵營陽六郡屬湘州案沈志云晉懷帝永嘉元年分荊州之長沙衡陽湘東邵陵零陵營陽建昌江州之桂陽八郡立治臨湘成帝咸和四年省安帝義熙八年復立。安帝紀分荊州十郡置湘州十二年又省今攷營陽郡晉書地理志穆帝分零陵置沈志營陽太守下亦云江左分零陵立而湘州下乃云懷帝時已有營陽郡失其實矣今以穆帝時所分六郡爲準沈志又云建昌郡晉惠帝元康九年分長沙東北下雋諸縣立成帝咸康元年省今亦不錄凡統舊郡五增置郡一縣四十二。

州治水經注晉懷帝以永嘉元年分荊州湘中諸郡立湘州治長沙城內。

長沙郡秦置東晉領縣十一沈志去京都水三千三百。

臨湘漢舊縣郭璞山海經注長沙郡臨湘縣有故陶關。元和郡縣志晉杜駿據湘州又陶侃討之因置此城案陶侃墓亦在此縣

攸漢舊縣

下雋漢舊縣。郭璞山海經注。下雋縣今屬長沙。晉昨堯反。有下雋山。劉弘傳。張昌竄于下雋山。弘遣軍討斬之。西江口。

通鑑。殷仲堪遣殷通。帥水軍。拒桓玄于西江口。水經注。夏浦。俗謂之西江口。

醴陵漢舊縣

瀏陽沈志吳立

建寧沈志吳立。水經注又云。晉太始中立。

吳昌漢漢昌縣。沈志吳更名。

羅漢舊縣。有埤山。陶淡傳。逃羅縣埤山中。即此。

蒲圻吳立。沈志又云。晉武帝太康元年立。

巴陵吳立。沈志。山海經注。洞庭地穴也。在長沙巴陵。有陶侃城。元和郡縣志。在縣東北八里。陶侃傳。侃以江陵偏遠。移鎮巴陵。清

水山。符瑞志。太元二十年。白鹿見巴陵。荆州刺史殷仲堪以獻。青艸湖。周訪傳。杜敬從青艸湖。密抄官軍。

巴丘。水經注。巴丘山。有巴陵故城。本吳之巴丘邸閣城也。晉太康元年立巴丘縣于此。後置建昌

郡。案建昌郡。成帝咸康元年省。今故附錄于此。

衡陽郡。吳置。東晉領縣九。沈志去京都三千七百。

湘鄉漢舊縣。

重安漢舊縣。

湘南漢舊縣。元和郡縣志自吳至陳竝屬衡陽郡。

湘西沈志吳立水經注吳郡治湘南晉太守何承天徙治湘西矣。案承天爲衡陽內史在宋元嘉

中道元云晉蓋誤。

烝陽漢舊縣。

衡山元和郡縣志吳立衡陽縣晉惠帝改今名。

連道漢舊縣。

新康水經注本名新陽晉太康元年改今名。

益陽漢舊縣。

湘東郡吳置沈志晉世七縣孝武太元二十年省酈利陽新平三縣據此則東晉領縣四也。去州水陸七百去京都水三千六百。

臨烝沈志吳屬衡陽晉太康地志屬湘東劉煦舊唐書地理志隋改臨烝爲衡陽水經注臨承卽

故酈縣也。案晉書地理志湘東郡兼有酈臨烝兩縣沈志乃僅有臨烝則東晉省酈縣入臨

烝可知。案臨烝吳本分鄞縣立亦見李吉甫志有黑石山。晉書五行志。懷帝永嘉四年。黑石山崩。鄞水湖。晉書武帝紀。太康元年五月丁卯。薦鄞接酒于太康。案即湖水所釀。

茶陵漢舊縣。

陰山沈志。陰山乃是漢舊縣。而屬桂陽。吳湘東郡。有此陰山縣。疑是吳所立。

新寧沈志。吳立。

零陵郡。漢置。東晉分出營陽郡。凡領縣七。沈志。去州一千四百。去京都水四千八百。

泉陵漢舊縣。郭璞山海經注。今零陵泉陵縣永正鄉有鳴石二所。其一狀如鼓。俗因名為石鼓。水

經注稱晉書地道記。泉陵縣有香茅。氣甚芬香。言貢之以縮酒也。

祁陽沈志。吳立。

零陵漢舊縣。

洮陽漢舊縣。

永昌漢舊縣。

觀陽沈志。吳立。

應陽水經注。晉分觀陽立。蓋即應水為名也。又稱王隱曰。縣本泉陵之北部。東五里有鼻墟。言象

所封也。

邵陵郡。吳置。東晉領縣七。沈志去州水七百。陸一千三百。去京都水四千五百。

邵陵。沈志二漢無。吳錄屬邵陵。案卽兩漢昭陵縣。沈志云無誤。水經注縣治郡下。

都梁。漢舊縣。

武剛。沈志晉武帝分都梁立武剛縣。水經注作岡。

夫夷。漢舊縣。郭璞山海經注晉太康七年邵陵扶夸縣。檻得一獸。狀如豹文。有二角。無前兩腳。時

人謂之狡。圖經夫夷。東晉改曰扶縣。

建興。沈志晉武帝分邵陵立。

邵陽。元和郡縣志後漢昭陽縣。晉武帝改爲邵陽。

高平。沈志吳立。晉武帝太康元年改曰南高平。後更曰高平。

營陽郡。晉書地理志穆帝分零陵立營陽郡。領縣四。沈志去州水一千七百一。去京都水五千五百五十。

營浦。漢舊縣。

營道。漢舊縣。郭璞山海經注今湘水出零陵營道縣陽朔山入江。又云巖山。今在零陵營道縣南。

舂陵。漢舊縣。沈志舂陵侯徙國南陽省。吳復立。屬零陵。冷道。漢舊縣。

江州。晉書地理志惠帝元和元年有司奏荆揚二州疆土廣遠。統理尤難。于是割揚州之豫章、鄱陽、廬陵、

臨川、南康、建安、晉安、荊州之武昌、桂陽、安成、合十郡。因江水之名而置江州。案水經注：惠帝永平中始置江州。元和郡縣志：有司奏分江州。在元康元年定立江州。則在二年也。永興元年又分廬江之尋陽、武昌之柴桑二縣置尋陽郡。屬江州。凡領舊郡十。增置郡一。縣八十八。案太平寰宇記云：元帝過江始置江州。誤。衛恆傳：族弟展。永嘉中已爲江州刺史矣。

州治。沈志：初治豫章。成帝咸康六年移治尋陽。庾悅又治豫章。尋還尋陽。元和郡縣志：晉惠帝元康二年于豫章郡理立江州。東晉元帝時江州自豫章移理武昌郡。自後或理潁城。或理潯陽。或理半洲。並在潁城側近。太平寰宇記：晉成帝咸康俗本作咸元年元應作六移江州。理潁城。卽今尋陽郡是也。晉初理在江北。

岸。地名蘭城。溫嶠爲守之日移于此。

尋陽郡。沈志：尋陽本縣名。因水名縣。水南注江。二漢屬廬江。吳立蕪春郡。尋陽屬焉。晉武帝太康元年省蕪春郡。以尋陽屬武昌。改蕪春之安豐爲高陵。及郝縣皆屬武昌。二年以武昌之尋陽復置廬江郡。惠帝永興元年分廬江武昌立尋陽郡。通典：漢尋陽舊縣在江北。晉溫嶠移于江南。太平御覽稱晉書地道記曰：尋陽南通五嶺。北導長江。遠行岷漢。亦一都會也。太平寰宇記：地本蒲塘。春秋時爲楚之東鄙地。至晉永興初始以爲郡。乃領尋陽、柴桑、彭澤、上甲、九江、五縣。今考晉書地理志：懷帝永嘉元年又以豫章之彭澤縣屬尋陽郡。元帝渡江尋陽郡又置九江、上甲二縣。尋省九江縣入尋陽。安帝義熙八年省尋陽縣屬

柴桑後又省上甲縣入彭澤。凡領縣二。僑縣別見。樂史以為永興初卽領五縣。誤也。

柴桑漢舊縣。沈志晉屬武昌。二漢晉太康地志屬豫章。立尋陽郡。後割度。晉書地理志安帝義熙

八年省尋陽縣入柴桑。仍為郡治。有潯水城。周顛傳。屯潯水城。溢口城。陶公壘。祖約傳。約遣祖暕。桓撫。襲溢口。庾亮

傳。亮討郭默。軍至溢口。通鑑。桓玄等討王愉。奄至溢口。元和郡縣志。晉咸康四年。後將軍郭默。殺平南將軍劉楨于此。陶侃討默。築壘以攻之。默乃以布囊盛米。為壘以應陶。今稱為陶公壘。

廬山。晉書五行志。咸和四年。廬山西北崖崩。藝文類聚。稱晉中興書徵。西岸小山。何無忌傳。既及賊。

拜傳說云。咸和四年。廬山西大崖崩。俄而默害江州刺史。伏誅。岸小山。以鄂陵。周訪傳。訪屯兵于半洲。元和郡縣志。江州或理半洲。庾懌傳。詔懌以將軍。率所領屯

遊射之。刊寫誤。鵠洲。宋書王鎮惡傳。鎮惡受命。便晝夜兼。瀨鄉。王渾傳。渾伐吳。遣將軍陳慎等。攻尋陽瀨鄉。

彭澤漢舊縣。郭璞山海經注。彭澤今彭蠡也。在尋陽彭澤縣。晉書地理志屬豫章。懷帝永嘉元年

移屬有縣治城。元和郡縣志。彭澤故城。在都昌縣北四十五里。晉陶潛為令。理此城。左里城。元和郡縣志。盧循為宋祖所敗。自蔡洲

章。乃悉力欄斷左里。及大軍至。將戰。高祖所執麈尾。折幡沈水。衆懼。公笑曰。往年覆舟之戰。幡竿亦有折者。今復然。賊必破矣。卽進攻柵。賊投水死者萬餘人。遂大破之。桑落洲。何

忌傳。無忌大破桓玄將何澹之等于桑落洲。劉毅傳。毅次于桑落洲。與賊盧循戰。敗績。

豫章郡漢置。東晉領縣十五。沈志去州水六百。陸三百五十。去京都水一千九百。陸二千一百。

南昌漢舊縣。有松陽門。太平寰宇記。稱豫章記云。漢高六年。大將軍灌嬰所築城。有六門。南二門。一曰南門。二曰松陽門。又云。昔松陽門。有大樟樹。高十七丈。四十五圍。枝葉扶

疏。花蔭數畝。先是樟樹蔭枯。永嘉符瑞志。簡文帝咸安三年。白虎石頭渚。太平寰宇記。中。一旦或更華茂。晉以為中興之祥。石馬山。見豫章南昌縣西鄉石馬山前。石頭渚。太平寰宇記。晉太守殷羨。

建元中。為豫章太守。去部。人多附書一百餘行。到江西石頭渚岸。以書擲水中。咒曰。沈者自沈。浮者自浮。殷洪喬不為人作寄書郵。故時人號為投書渚。案縣又有晉護軍將軍。江州刺史桓伊冢。石闕存。南塘。何無忌傳。長史鄧潛之。勸無忌決南塘。守二城。以待盧。度支步。水經注。贛水北出歷度支步。是晉度支校尉立焉。通鑑注。南塘在徐孺子宅西。二城。謂豫章。尋陽。

海昏漢舊縣。

府處也。步即范寧學臺。范寧為豫章太守。起學臺。釣圻邸閣。水經注。贛水歷釣圻邸閣。下度支校尉治。太尉陶侃移置此。

新淦漢舊縣。

建成漢舊縣。有建成山。

辛靈傳。順陽樊長實。為建昌令。發百姓。作官船于建成山中。

望蔡。太平寰宇記稱輿地志云。後漢靈帝析建成置上蔡縣。以汝南上蔡人分徙于此。晉武帝太

康元年。以上蔡人思本土。改為望蔡縣。

永修漢舊縣。

建昌漢舊縣。

吳平。水經注。舊漢平。晉太康元年。改為吳平矣。

豫寧。水經注。修水東北逕豫寧縣。故西安也。晉太康元年。更從今名。今考晉書地理志。作豫章縣。

誤。又沈志。豫寧侯相。漢獻帝建安中立。吳曰。要安。要字亦西字之譌。通典又云。吳置新安縣。

晉更名豫寧。新安亦西安之誤也。

艾漢舊縣。

康樂。沈志。康樂侯相。吳孫權黃武中立。曰陽樂。晉武帝太康元年更名。太平寰宇記。又稱輿地記。晉改陽樂爲安樂。

豐城。通典。吳分南昌置富城縣。晉太康元年。改爲豐城。元和郡縣志。本漢南昌縣地。晉武帝太康元年。移于今豐城縣南四十一里。名豐城。卽是雷孔章得寶劍處也。太平寰宇記。縣在豐水之西。故名。

新吳。漢舊縣。

宜豐。晉書地理志有。

鍾陵。太平寰宇記。漢建安十五年。吳大帝分鍾陵置鄱陽郡。則縣亦漢末所立。

鄱陽郡。吳置。東晉領縣八。沈志。去州水四百四十。去京都水一千八百四十。陸二千六十。太平寰宇記。稱鄱陽記云。晉永嘉七年。分餘干置興安縣。尋省。今不錄。

廣晉。沈志。吳立曰廣昌。晉武帝太康元年更名。

鄱陽。漢舊縣。有五畝嶠。宋書庾悅傳。盧循遣將英糾千餘人。斷五畝嶠。悅破之。

樂安。沈志。吳立。

餘汗漢舊縣。

鄖陽漢舊縣。

歷陵漢舊縣。

葛陽沈志吳立元和郡縣志自吳至陳竝屬鄖陽。

晉輿晉書地理志有又沈志稱晉太康地志鄖陽郡有上饒縣王隱地道無案宋書虞丘進傳盧循遣將英糾爲上饒令千餘人守故城蓋上饒縣江左已省僅存故城循又權時立令也。

廬陵郡吳置東晉統縣十沈志去州水二千陸一千六百去京都水三千六百。

石陽漢舊縣元和郡縣志晉太康中移郡于石陽縣太平寰宇記稱晉地記曰太康中以雩都贛南野等縣割爲南康郡而廬陵百姓去管遙遠乃移郡于石陽縣今舊州東北故城是也案水經注又言漢和帝永平九年分廬陵立石陽縣獻帝初平二年吳長沙桓王立廬陵郡治此疑誤今從太康地志等有廬陵城太平寰宇記晉咸康末太守孔愉所築。

西昌沈志吳立。

高昌沈志吳立。

巴丘沈志吳立。

南野。漢舊縣。郭璞山海經注。今贛水出南康南野縣西北。晉感。太平御覽。稱晉太康地志。南野有大庾嶺。嶺峻阻螺轉。上隴九磴。二里至頂。下七里。平行十里至亭。一名橫亭。一名塞上嶺。

東昌。沈志。吳立。

遂興。太平寰宇記。稱輿地記云。後漢獻帝立遂興縣。吳大帝改曰新興。晉武帝復爲遂興。以在遂水口。故爲名。

吉陽。沈志。吳立。

興平。沈志。吳立。

陽豐。吳陽城縣。沈志。晉武帝太康元年更名。

臨川郡。吳置。東晉領縣十。沈志。去州水一千一百。陸一千二十。去京都水二千八百三十。陸三千。

臨汝。漢舊縣。

西豐。沈志。吳立曰西平。晉武帝太康元年更名。

南城。漢舊縣。

東興。沈志。吳立。

南豐。沈志。吳立。

永成沈志吳立

宜黃沈志吳立

安浦沈志吳立

西寧太平寰宇記吳西城縣晉改今名案樂史又云西寧吳太平二年置以寧水為名今考西寧

之名至晉始改或晉時以縣界有寧水因改縣名從之而云吳置縣即以寧水為名誤矣樂

史所徵地理書極博而不善持擇故前後往往有抵牾他如此類甚多姑記于此

新建沈志吳立

南康郡晉書地理志太康三年置統縣五水經注晉太康五年分廬陵立元和郡縣志本吳廬陵南部都

尉晉太康三年罷都尉立為南康郡案此則水經注五年當作三或傳寫之誤東晉領縣六沈志去州水

三千七百四十去京都水三千八十元和郡縣志郡先治雩都永和五年移理贛案水經注贛水下云縣

分廬陵立蓋據後言之太平寰宇記永和五年太守高珪置郡城于章貢二水之間義熙七年徙于贛水東即南康郡治晉太康五年

贛漢舊縣太平寰宇記稱太康地志贛縣屬南康郡因水以為名又虔州圖經章貢二水合流為

贛其閒置邑因名為贛晉太康末洪水橫流忽有大鼓隨波而下入葛姥故城衆力齊曳躡

而不動卜于其地置縣吉遂徙以就焉有儲潭君祠樂史稱南康記晉咸和二年刺史朱偉率兵赴江州討蘇峻立儲潭君祠于此

零都漢舊縣有嵩山。宋書符瑞志·安帝義熙元年·南康零都嵩山·有金雞·青黃色·飛集巖間·

寧都沈志吳立曰揚都晉武帝太康元年更名。

平固沈志吳立曰平陽晉武帝太康元年更名。

南康沈志吳立曰南安晉武帝太康元年更名元和郡縣志又云太康五年改今名疑誤有南康

山通鑑·徐道覆遣入伐船材于南康山·至始興賤賣之·注·南康山·即大庾諸山·

陂陽沈志吳曰揭陽太平寰宇記晉太康五年改爲陂陽縣以陂陽水爲名。

建安郡吳置太平寰宇記晉廢建安郡以舊屬邑隸晉安郡東晉又立凡領縣八沈志去州水二千三百

八十去京都水三千四十竝無陸。

建安通典漢治縣吳置建安縣。

吳興沈志漢末立曰漢興吳更名太平御覽稱圖經云晉尙書陸邁梁尙書郎江淹皆爲吳興令。

淹自序吳興地在東南嶠外閩越之舊境是也。

東平晉書地理志有。

建陽吳建平縣沈志稱晉太康地志有太平寰宇記晉太元四年改建平爲建陽因山之陽爲名。

將樂沈志稱晉太康地志有太平寰宇記稱後漢書云吳永安三年析建安之校鄉立。

邵陽。太平寰宇記。吳昭武縣。晉太康三年。改爲邵武縣。太寧元年。又改爲邵陽縣。延年。祝穆方輿勝覽。吳南平。晉武平吳。改爲延平。

綏安。太平寰宇記。稱建安記云。晉隆安三年。又改將樂西鄉。置綏安縣。

晉安郡。文選注。稱王隱晉書。太康三年。置統縣八。東晉領縣同。沈志。去州水三千九百九十。去京都水三千五百八十。案太平寰宇記云。東晉南渡。衣冠士族。多萃其地。以求安堵。因立晉安郡。今考沈志。及晉書地理志。皆云。晉武帝太康三年。分建安立晉安郡。則郡不至東晉始立也。樂史蓋誤。

原豐。沈志。晉武帝太康三年。省建安典船校尉立。

新羅。晉書地理志有。

宛平。晉書地理志有。

同安。晉書地理志有。

侯官。沈志。前漢無。後漢曰東侯官。後漢書注。稱晉太康地志云。漢武帝名爲東冶。後改爲東侯官。

羅江。沈志。吳立。屬臨海。晉武帝立晉安郡。度屬郭璞山海經注。今晉安羅江縣。

晉安。沈志。吳立曰東安。晉武帝更名。通典云。吳置晉安縣。誤。

溫麻。沈志。晉武帝太康四年。以溫麻船屯立。元和郡縣志。本漢冶縣地。晉分立溫麻縣。

武昌郡。吳置。東晉領縣六。沈志。晉起居注。太康元年。改江夏爲武昌郡。去京都水一千一百。

武昌。沈志。魏文帝黃初三年。孫權改鄂爲武昌。晉書穆帝紀。永和七年。桓溫率衆北伐。師次于武

昌。水經注。惠帝永平中。始置江州。傅綜爲刺史。治此城。後太尉庾亮之所鎮也。通典。東晉時。

謝尚。庾翼。竝屯守于此。有吳大帝城。太平寰宇記。魏黃初二年。吳主置。城有五門。各以所向爲

尉夏施。夜盜拔郡西門柳。爲己所種。後因駐車施門。名。又稱晉中興書。陶侃領江州刺史。鎮武昌。課種柳。都

問此是郡西門柳。何以盜種。施怖謝罪。時人憚之。西塞磯。桓玄傳。劉懷肅等。攻何。樊溪。陶侃

樊溪。圖經。樊溪。嶢嶢洲。通典。晉將劉毅破桓玄處。注。五丈湖。太平寰宇記。在縣東。有長湖通江南。

在武昌西三里。嶢嶢洲。在鄂洲武昌縣境。冬即涸乾。陶侃築塘以遇水。于是水不

陽新。沈志。吳立。圖經稱武昌記。下雉縣。晉義熙中併入陽新。

沙羨。案此繫武帝太康元年別立。非漢舊縣。有夏口。元和郡縣志。晉庾翼爲荊州刺史。會理于此。義熙

接湘州。邊帶漢河。請荊州刺史劉道規。鎮夏口。至六年。自臨漳徙理夏口。殷仲堪傳。桓玄破楊廣于夏口。魯山城。偃月壘。劉毅傳。孟山圖據魯山

沙陽。水經注。沙陽縣。本江夏之沙羨。晉太康中改曰沙陽縣。通典亦云。晉武改沙羨爲沙陽。今考

沈志。二漢舊縣。本名沙羨。屬武昌。晉武帝太康元年更名。又立沙羨。而沙陽徒今所治。故晉

書地理志。亦竝列沙羨。沙陽。二縣。今從之。

鄂漢舊縣。沈志吳改鄂爲武昌。晉武帝太康元年復立鄂縣。而武昌如故。水經注稱晉太康地志

曰。此爲東鄂也。

官陵。晉書地理志有。

桂陽郡。漢置。東晉領縣八。沈志去州水一千四百。去京都水四千九百四十。

郴。漢舊縣。元和郡縣志。晉省便漢舊縣入郴縣。

汝城。元和郡縣志。東晉分郴縣立。

平陽。元和郡縣志。東晉陶侃分郴縣立。

耒陽。漢舊縣。

臨武。漢舊縣。

晉寧。水經注。魏寧故陽安也。晉太康元年改爲晉寧縣。

南平。漢舊縣。

陽山。元和郡縣志。後漢省。晉重立。

安成郡。吳置。東晉領縣七。沈志去州水三千三百。陸三千六百。去京都水三千七百。無陸。太平寰宇記。漢晉書曰。元康元年朱居爲太守。築郡城。郭內有雙闕。高數丈。又稱輿地志。凡闕八里。置八門。卽此城。又稱

安成記殷仲堪爲安成太守于郡西大池上築室讀書今遺地尙存頗存勝境

平都漢舊縣有司馬道子墓太平寰宇記稱安成記云桓玄徙司馬道子于安成元興元年九月至平都十二月晦鳩之墓在平都縣東

宜陽漢宜春縣元和郡縣志漢屬豫章郡晉平吳後屬荊州東晉以來屬江州太平寰宇記東晉

避鄭太后諱改今名又稱晉書地道記曰縣出美酒隨歲舉上供刺史親付計吏有鐘山太平寰宇記稱裴

子野宋略云永嘉元年此山洪水有大鐘從此流出時人得之送上驗銘云是秦時樂器因以爲名昌山太平寰宇記稱輿地記永嘉四年羅子春于山峽堰斷爲陂從此灌田四百餘頃

新喻沈志吳立

永新沈志吳立

安復漢安成縣沈志晉武帝太康元年更名屬長沙太平寰宇記稱王烈之安成記縣本有兩鄉

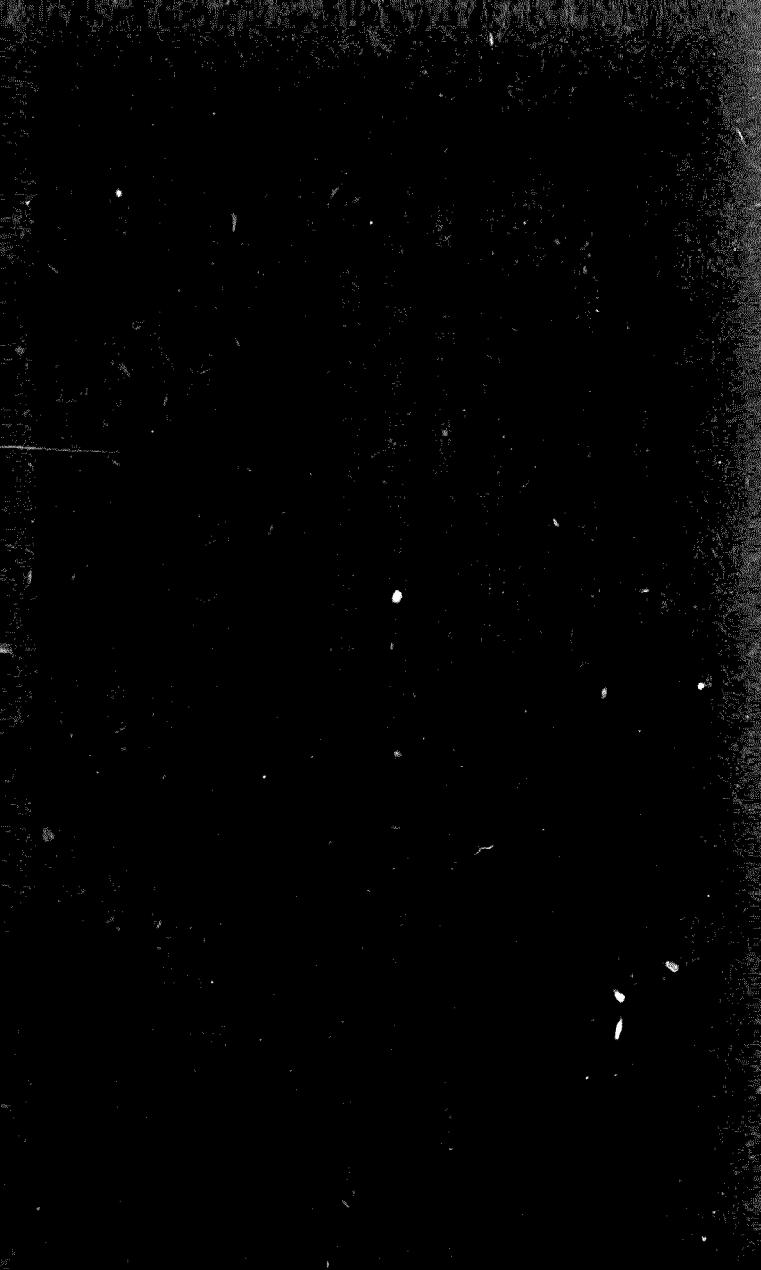
漢縣理西鄉吳移東鄉至晉武改曰安福城案沈志漢安成縣晉武帝太康元年更名安復

舊唐書地理志安復後改爲安福據此則安復又改安福未知何時王烈之記云晉武改爲

安福疑誤水經注攸水出安城郡安復縣

萍鄉沈志吳立有石姥山太平寰宇記晉太興元年陳敏自江東與杜嶽相應晉遣鎮南將軍陶侃二道來伐甘卓領兵于縣東作壘連接五所號爲甘卓壘

廣興沈志稱晉太康地志有此縣何云江左立非也



東晉區域志卷二

實州郡縣第三

梁州

益州

寧州

交州

廣州

梁州。晉書地理志。泰始三年。分益州。立梁州于漢中。統郡八。縣三十八。水經注稱。晉書地道記曰。梁州南至桓水。西底黑水。東限杆關。今漢中。巴郡。汝山。蜀郡。漢嘉。江陽。朱提。涪陵。陰平。廣漢。新都。梓潼。犍爲。武都。上庸。魏興。新城。皆古梁州之地。太平寰宇記。又稱。王隱晉書云。魏末克蜀。分廣漢。巴。涪陵。以北七郡。爲梁州。晉書地理志。惠帝時。以魏興。上庸。新城。三郡。屬梁州。孝武帝紀。寧康元年。苻堅將楊安。陷梓潼。及梁。益二州。刺史周仲孫南遁。東晉凡領舊郡十。增置郡六。僑郡別見。縣七十八。

州治。沈志。魏元帝景元四年。平蜀。復立梁州。治漢中南鄭。而益州治成都。李氏據梁。益。江左于襄陽。僑立。

梁州李氏滅復舊譙縱時又治漢中刺史治魏興縱滅刺史還治漢中之苞中縣所謂南城也太平寰宇記稱王隱晉書云魏末克蜀梁州理漢中之沔陽歷晉太康中州又移理漢中郡後李特據蜀漢中又陷及桓溫平蜀梁州刺史復理漢中郡譙縱時又失漢中刺史寄理魏興郡水經注氏略漢川梁州移治西城縱滅復理漢中之苞中縣今真城縣是也東晉末又移理城固

漢中郡秦置晉書地理志統縣八東晉領縣同沈志稱晉地記云孝武太元十五年梁州刺史周表立疑是李氏所省李氏平後復立

南鄭漢舊縣晉書海西公太和元年荊州刺史桓豁遣督護桓熊攻南鄭魏興人畢欽舉兵以應

熊有小城水經注晉咸康中梁州刺史司馬勲斷小城南胡城同上沔水下云漢水又東逕胡城南義熙十五年城崩出銅鐘十

二枚刺史索邈奉送洛陽歸之宋公府

蒲池晉書地理志有

襄中漢舊縣太平寰宇記東晉義熙末梁州刺史理此仍改為苞中縣

沔陽漢舊縣有武興城通鑑涼州刺史王敏攻姚興將呂瑩楊盛出兵救之敏退屯武盡口通鑑楊盛

梁州刺史王敏退屯武興水經注稱郡國縣道

成固漢舊縣元和郡縣志晉平譙縱後梁州刺史嘗理于此也有南城水經注義熙九年索邈為梁州刺史自成固治此故謂之

南城·城周七里·在山上·北城·同上·城即大西樂城·容裴谷·水經注·西樂城側有容裴谷·道通益州·山多羣固·保而居之·為苻堅所敗·後剽·史姜守·潘猛·亦相仍守此城·

西鄉·沈志·蜀立曰南鄉·晉武帝太康二年更名·杜佑云·西鄉縣晉置·

黃金·元和郡縣志·本漢安陽縣地·魏文帝分置黃金縣·

興道·通典·蜀分成固立興勢縣·案今名蓋晉所改·有駱谷路·元和郡縣志·晉司馬勲·出駱谷·破·青

谷·通鑑·寧康元年·梁州刺史楊亮·帥巴獠萬餘·拒

魏興郡·魏置·晉書地理志·統縣六·東晉領縣同·沈志·去州一千二百·去京都水六千七百·太平寰宇記·魏

時·理洵口·晉太康二年·移理錫縣·三年·又改理平陽縣·元康中·又移理錫縣·永嘉後·復移理西城·故城·晉

書·孝武帝大元四年·苻堅將韋鍾·陷魏興·太守吉挹死之·

西城·漢舊縣·屬漢中·水經注·氏略漢川·梁州移治于此·有吉挹城·太平寰宇記·晉吉挹為梁州時·為

築此城·攻圍三年·挹堅守不下·故名·

興晉·魏平陽縣·沈志·晉武帝太康元年更名·案水經注·甲水又東南·逕魏興郡之興·晉縣南·晉武

帝太康中立·立字微誤·應云·太康中改今名也·

安康·漢安陽縣·太平寰宇記·晉太康元年·改今名·晉太康地志·屬魏興郡·

錫漢長利縣。沈志後漢省。晉武帝太康四年復立。屬魏興。五年改長利為錫。有洛津戍。太平寰宇記。晉時

于此置洛津戍。

鄖鄉漢錫縣。沈志魏晉世為郡。後省。武帝太康五年改為鄖鄉。何志晉惠帝立。非也。水經注又云。

長利之鄖鄉。晉太康五年立以為縣。有豐城。宋書符瑞志。晉穆帝升平四年二月。鳳皇見鄖鄉之豐城。十二月又見豐城。水經注。

梁益二州分界于此。

洵陽漢舊縣。沈志又云。前漢有。後漢無。晉武帝太康四年復立。太平御覽稱輿地志。魏置魏興郡。

領洵陽等六縣。有清口戍。太平寰宇記。晉置清口戍。水經注。興晉。旬陽。二縣。分界于清溪谷。

晉昌郡。晉書地理志。桓溫平蜀後。以巴漢流人立晉昌郡。領長樂、安晉、延壽、安樂、宣漢、寧都、新興、吉陽、東關、永安十縣。今考水經注。晉昌郡隸梁州。晉太康中立。沈志稱何承天志。又云。晉元帝立。案當以晉書地理志為是。太平寰宇記。郡本漢西城縣地。

長樂。沈志永初郡國。何徐竝屬晉昌。

安晉。沈志永初郡國。何徐屬晉昌。

延壽。沈志永初郡國。何徐屬晉昌。

安樂。晉書地理志有。

宣漢。沈志。永初郡國。何徐屬晉昌。水經注。巴水出晉昌郡宣漢縣。巴嶺山。郡隸梁州。晉太康中立。治漢中縣。南去郡八百餘里。故屬巴渠。

寧都。晉書地理志有。水經注。漢水又逕晉昌郡之寧都縣南。縣治松溪口。

新興。晉書地理志有。

吉陽。晉書地理志有。

東關。晉書地理志有。

永安。晉書地理志有。

新城郡。魏置。晉書地理志。統縣四。東晉領縣同。晉書。孝武帝太元九年。桓沖將郭寶伐新城。魏興。上庸三郡降之。沈志。去州陸一千五百。去京都水五千二百。

房陵。漢舊縣。

綏陽。沈志。魏立。後改爲秭歸。晉武帝太康二年。復爲綏陽。

昌魏。沈志。魏立。郭璞山海經注。今睢水出新城。魏昌縣東南發阿山。

汭鄉。沈志稱何志。魏立。晉太康地志。作汭。

音

水經注。沔水下云。汭鄉縣。分房陵立。郭璞山海經

注。荆山今在新城。汭鄉縣南。案沈志。又有閬陽縣。何不注。置立。水經注。汎水出梁州閬陽縣。

容永初中所立故不錄入。

上庸郡。魏置。東晉領縣七。沈志去州陸二千三百。去京都水六千七百。

上庸漢舊縣。沈志晉太康地志屬上庸郡。

安富。沈志稱晉太康地志永初郡國何徐竝有。作富安。北巫。沈志稱何志晉武帝立案魏所分新

城之巫。應卽是此縣。然則非晉武立明矣。

武陵漢舊縣。沈志前漢屬漢中。後漢晉太康地志王隱竝無案。晉書地理志有。

上廉。太平寰宇記晉于西城縣置上廉縣。取上廉水爲名。尋又改爲吉陽縣。案周地圖記云上廉

縣後移還上庸。又于平利置吉陽。故永初郡國云北吉陽也。有女媧堡。輿地紀勝晉桓溫伐秦其將司馬勲出子午道

爲苻雄所敗退屯女媧堡

微陽。沈志魏立曰建始。晉武帝改。

廣昌。沈志稱何志屬上庸。晉成帝立。晉地記武帝太康元年改上庸之廣昌爲庸昌。三年省。疑是

魏所立。

梓潼郡。沈志稱晉太康地志劉氏分廣漢立。晉書地理志統縣八。東晉分出晉壽郡。領縣五。

梓潼漢舊縣。太平御覽稱晉太康地記云梓潼縣出傘子鹽。有掌夫山。元和郡縣志晉太安元年遣都護衛博討李特特遣將李

鑿。自掌夫山要博。博爲伏兵所圍。卽此山也。 氏陌山。太平寰宇記。稱隋圖經云。晉太康中。關西雜亂。武都氏

涪城漢舊縣。元和郡縣志。晉孝武徙梓潼于此。晉書哀帝紀。興寧三年。梁州刺史司馬勳反。帥衆

入劍閣。攻涪。西夷校尉毋丘暉。弃城遁。有黃虎。劉敬宣傳。敬宣入自白帝。所攻皆克。軍次黃虎。去成都五百里。通鑑注。黃虎近涪城。案晉書。唐

諱。故云黃獸。案梓潼郡。有黃澗水。流入涪江。卽此。與遂寧亦接壤。故宋書劉敬宣傳云。次遂寧郡之黃虎是也。

武連晉書地理志有

萬安。太平寰宇記。本涪縣地。晉于梓潼水尾萬安故城。置萬安縣。晉末亂。移就屏亭。

漢德。沈志。徐云舊縣。案二漢竝無漢德縣。晉太康地志。王隱竝有。疑是劉氏所立。

晉壽郡。晉書地理志。孝武分梓潼北界。立晉壽郡。統晉壽。白水。邵歡。興安。四縣。沈志稱晉地記云。孝武太

元十五年。梁州刺史周馥表立。案沈志。南漢中郡下又云。太元十五年。梁州刺史周瓊表立。疑有誤。至漢中郡下。止云。梁州刺史周表立。則周下脫一字也。 去州。陸一千

二百。去京都水一萬。

晉壽。元和郡縣志。漢葭萌縣。蜀先主改爲漢壽縣。晉又改今名。沈志稱晉起居注。武帝太康元年。

改梓潼之漢壽。曰晉壽。漢壽之名。疑是蜀立。何志云。晉惠帝立非也。又晉書地理志。桓溫平

蜀後。又于晉壽置劍閣縣。孝武時。罷劍閣縣。案縣當仍并入晉壽。有劍閣。晉書。哀帝興寧三年。司馬勳反。率衆

入劍閣。

白水漢舊縣。郭璞山海經注。白水色微白濁。今在梓潼白水縣。沈志稱晉太康地志屬梓潼。邵歡沈志永初郡國何徐竝有不注置立疑自蜀立。曰昭歡晉改也。

興安元和郡縣志東晉孝武太元十五年分晉壽縣置案吉甫于金牛縣下又云晉孝武置縣谷縣誤蓋興安縣至隋開皇中始改爲縣谷也。

廣漢郡漢置沈志稱太康地志屬梁州晉書地理志太康六年九月罷新都郡并廣漢郡地理志新都郡泰始二年置統四縣東晉分置遂寧郡領縣七沈志去州陸六百去京都水九千九百

雒漢舊縣

什方漢舊縣

鄴漢舊縣

新都漢舊縣沈志晉武帝爲王國太康六年省爲縣屬廣漢有金淵戍元和郡縣志縣有金堂山水通于巴漢東晉義熙末刺史

朱齡石征蜀于東山立金淵戍

縣竹漢舊縣有三造亭魏志田續至縣竹夜襲鄧艾于三造亭斬艾及其子忠

陽泉沈志蜀分縣竹立

五城沈志晉武帝咸寧四年立太康六年省七年又立何志劉氏立元和郡縣志云蜀先主立晉

書孝武太元八年輔國將軍楊亮伐蜀拔五城擒苻堅將魏光有五城水口通鑑蜀郡侯曜因蜀人不樂遠征

行至五城水口與巴西四陽味謀作亂水經注江水東絕縣洛逕五城界至廣都北岸南入于江謂之五城水口斯爲北江

遂寧郡晉書地理志桓温平蜀後于德陽界東南置遂寧郡元和郡縣志東晉分置遂寧郡于廣漢縣地太平寰宇記晉分德陽置遂寧郡屬益州蓋德陽之舊壘也西北接涪縣東鄉之橫山東極青石與巴郡爲界譙縱亂後移于石岬凡領縣五

巴興沈志稱徐志不注置立疑是李氏所立太平寰宇記巴興縣穆帝永和十一年置屬遂寧郡德陽漢舊縣沈志稱晉太康地志屬廣漢

廣漢漢舊縣

晉興沈志稱徐志不注置立太平寰宇記東晉孝武帝于廣漢置晉興縣元和郡縣志晉興縣本屬巴郡既置遂寧乃割屬焉

小谿元和郡縣志穆帝永和十一年置小谿縣屬遂寧郡

涪郡蜀置涪陵郡晉書地理志統縣五漢復涪陵漢平漢葭萬寧案蜀置郡本理丹興太平寰宇記稱晉太康地記云省丹興縣郡移理漢復元和郡縣志晉永嘉後地沒蠻夷桓温定蜀以涪郡理枳縣城樂史又云東晉桓温定蜀別立枳縣于今涪陵郡東北一十里鄰溪口又置故枳城郡尋廢今考沈志枳縣屬

巴郡則涪陵郡所治之枳。自屬桓溫定蜀後別立。樂史之言蓋有所本。毛璩傳。涪陵太守文處茂。保涪陵。又毛德祖為涪陵太守。又元和郡縣志涪州城本秦枳縣城。樂溫賓化二縣本漢枳縣地。是桓溫所立涪郡治枳縣者。係秦枳縣城。巴郡所統者。則漢枳縣也。今從諸說分晰列入。而涪陵郡所統舊縣。則已沒蠻夷不更錄入。凡領縣一。

枳。太平寰宇記。桓溫定蜀立有秦枳縣城。元和郡縣志。自李雄據蜀。此地積為戰場。人衆奔波。或上或下。桓溫定蜀。以涪郡理枳縣城。即此。案桓溫又置故枳城。

郡。當即因秦舊郡命名。

巴郡。秦置。晉書地理志。統縣四。東晉同。沈志。去州內水一千八百。陸五百。外水二千二百。去京都水六千。

江州。漢舊縣。郭璞山海經注。江州屬巴郡。

墊江。漢舊縣。晉書。寧康二年。桓石虔破苻堅將姚萇于墊江。

臨江。漢舊縣。有石城。太平寰宇記。在縣東一百里。當江岷之北岸。李雄之亂。巴西郡寄治此城。其城四面懸絕焉。

枳。漢舊縣。

巴西郡。蜀置。東晉分出宕渠新巴二郡。凡領縣六。晉書。穆帝永和三年。振威護軍蕭敬文。害征虜將軍楊謙。攻涪城陷之。遂取巴西。通于漢中。八年。平西將軍周撫討蕭敬文于涪城。斬之。

西充國。漢充國縣。沈志稱晉太康地志有西南二充國。屬巴西。太平寰宇記。李雄亂後。其城荒廢。

蒼溪。晉書地理志有。

岐愜。晉書地理志有。

南充國。沈志。譙周巴記。初平六年。分充國爲南充國。

安漢。沈志。舊縣。屬巴郡。

平州。沈志。晉武帝太康元年。以野民歸化立。

宕渠郡。蜀置。尋省。晉書地理志。惠帝復分巴西。置宕渠郡。統宕渠、漢昌、漢昌疑當作漢興、宣漢、三縣。東晉領縣同。沈

志稱永初郡國有宕渠、漢興、宣漢、三縣。太平寰宇記又云。李壽亂後。地爲諸僚所侵。郡縣悉廢。

宕渠。漢舊縣。沈志稱晉太康地志屬巴郡。

漢興。沈志。二漢。魏無。晉地志有。屬興古郡。案此縣當是置郡時移屬。

宣漢。漢舊縣。太平寰宇記。符陽縣本漢縣。屬巴郡。晉宋廢爲宣漢縣地。案晉書地理志有安漢。無

宣漢。疑卽宣漢之誤。然沈志二縣竝載。今姑從之。又水經注。巫谿水導源梁州。晉興郡之宣

漢縣。據此。則晉時梁州有兩宣漢縣。一屬晉昌者。已見前。又一屬晉興也。又考屬晉昌者。沈

志云。本建平流民。則亦與僑縣等。水經注又云。東晉時。晉興縣亦曾作郡。統宣漢等縣地。地

理書皆不載。晉梁州有晉興郡。惟巴西、巴渠兩太守下。竝有晉興令耳。地志闕略。不敢懸決。

姑附記于此。

新巴郡。沈志。晉安帝分巴西立。領縣三。地形志亦云。司馬德宗置。今考東晉領縣。當同宋。

新安。沈志。晉安帝立。案地形志。安帝所立。有新巴縣。沈志。南新巴太守下。亦云新巴令。晉安帝立。此作新安。疑卽一縣。容後改今名也。

晉城。沈志。晉安帝立。

晉安。沈志。晉安帝立。今考太平寰宇記。晉立巴郡于閬中。析置晉安縣。巴郡。蓋卽此新巴郡。晉安卽此縣也。

汝陽郡。晉志。安帝時。又立新巴。汝陽二郡。沈志稱何志。新立先屬梁州。南齊書蠻傳。汝陽本臨沮西界。二百里中。水陸迂狹。魚貫而行。有數處不通騎。而水白田甚肥腴。桓溫時。割以爲郡。西北接梁州新城。東北接南襄城。南接巴巫。領縣三。

僮陽。

沮陽。

高安。沈志稱何志云。三縣竝新立。水經注南沮水下云。故新城之下邑。義熙初。分新城立。

北巴西郡。沈志。梁州北巴西。是晉末所立。永初郡國。領閬中。漢昌二縣。東晉領縣當同。沈志。去州一千四百。去京都水九千九百。

閬中漢舊縣

漢昌漢舊縣。太平寰宇記稱四夷縣道記。至李特孫時。有羣獠十餘萬。從南越入蜀漢。閒散居山谷。因斯流布在此地。後遂爲獠所據。歷代羈縻。不置郡縣。

益州。漢置。晉書地理志。武帝泰始二年。分益州置梁州。以漢中屬焉。七年。又分益州置寧州。益州統郡八。縣四十四。今考東晉益州領舊郡五。增置郡五。縣四十三。通典又云。東晉益州領郡二十九。宋齊梁竝同。案沈志。二十九郡內。宋寧。宋興。南宕。渠南。晉壽等郡。皆宋元嘉中始立。非東晉時所有。通典誤。案州舊有陰平郡。華陽國志云。晉永嘉之末。太守王監以郡降李雄。晉永嘉之後。羌虜數叛。遂立爲郡。以遏之。晉人因是。悉流移于蜀漢。其氏羌竝屬。楊茂搜以郡。自後不爲正朔所頒。晉書。永和三年。桓溫攻成都。李勢降。益州平。寧康元年。苻堅陷益州。太元十年。蜀郡太守任權。斬苻堅益州刺史李平。益州平。義熙九年。朱齡石克成都。斬譙縱。益州平。州治。通典。晉益州治成都。

蜀郡。秦置。水經注。晉太康中。蜀郡爲王國。更爲成都內史。益州刺史治。元和郡縣志。武帝改蜀郡爲成都國。以皇子穎爲王。惠帝時。李雄竊據。桓溫討平之。簡文帝時。苻堅遣將鄧羌。楊安。伐蜀益州。竝沒于秦。孝武太元八年。平蜀。安帝時。譙縱又據益州叛。朱齡石討平之。今考東晉蜀郡。又分置晉原。寧蜀二郡。凡領

縣四

成都漢舊縣。晉書哀帝紀興寧三年司馬勳圍益州刺史周楚于成都。桓溫遣江夏相朱序救之。

太和元年序攻司馬勳于成都。衆潰。執勳斬之。有小城。桓溫傳。溫乘勝直進。焚小城。文翁石室。元和郡縣志。朱齡

石平譙縱。勒宋武帝檄文于石室之壁。笮橋。桓溫傳。李勢悉衆與溫戰于笮橋。

郫漢舊縣。元和郡縣志。晉惠帝太安二年李雄殺汝山太守陳君遂。竊據郫縣城。自稱大都督。益

州牧。刺史羅尙數攻之。後尙爲雄所敗。委城夜遁。遂克成都。自郫遷據焉。有觀坂。元和郡縣志。白馬

氏健掠益州。刺史皇甫晏表討之。軍至都江。屯觀坂。蜀郡何旋進諫曰。今所安營。地名觀坂。自上觀下反上之象。漢高悟柏人。岑彭忌彭亡。不可不察。晏不納。其夜果敗。

繁漢舊縣。水經注稱晉太康地記江沱在繁縣。

牛鞞漢舊縣。沈志止作鞞云。二漢晉太康地志竝曰牛鞞屬犍爲。何志晉穆帝度此。有牛鞞水。水經

注。昔羅尙乘牛鞞水。東征李雄。謂此水也。

寧蜀郡。太平寰宇記稱臧榮緒晉書穆帝紀。永和八年平西將軍周撫攻涪。八月戊午剋之。斬蕭敬文。益

州平。以蜀流人立寧蜀。晉昌二郡。晉昌郡屬梁州。凡領縣三。

廣漢。沈志見。遂寧郡復有此縣。案疑廣漢縣大。桓溫平蜀後立遂寧。寧蜀二郡皆得廣漢縣地。

寧蜀又寄治廣漢也。姑從沈志兩列之。

廣都漢舊縣晉書地理志屬蜀郡有龍格通鑑譙縱置榷于龍格使人守之注即廣都縣龍水灘之地也水經注作龍潤華陽國志作龍鶴皆以音近而譌

升遷沈志晉太康地志屬汶山郭璞山海經注今江出汶山郡升遷縣案沈志漢中寧蜀二郡皆

有西鄉縣竝云蜀南鄉晉太康二年更名今止列于漢中郡下此不更錄又案寧蜀郡之廣

漢西鄉晉昌郡之宜漢等縣或卽以其縣流人僑置故皆仍舊名然諸地志不言難以臆斷

今姑從沈志兩列而附記于此俟再考

晉原郡沈志李雄分蜀郡爲漢原晉穆帝更名太平寰宇記穆帝永和三年改漢原爲晉原郡領縣五去州陸一百二十去京都

水一萬今考東晉領縣當同宋

江原漢舊縣沈志屬蜀郡元和郡縣志李雄于此立漢原郡晉穆帝改爲晉原圖經尋復故

臨邛漢舊縣沈志屬蜀郡元和郡縣志晉末李雄亂後爲獠所侵太平寰宇記稱李膺益州記蓋

李雄據蜀李壽從牂柯引獠入蜀境自象山以北盡爲獠居臨邛舊縣因茲廢樂史又云晉

穆帝平李勢于益州唐隆縣地又置臨邛縣

徙陽漢徙縣沈志稱晉太康地志有徙陽縣屬漢嘉

漢嘉漢舊縣沈志劉氏立爲漢嘉郡晉江右猶爲郡江左省爲縣太寧元年漢嘉太守王載以郡叛降李驥今考晉書

地理志漢嘉郡又有嚴道旄牛二縣案水經注沫水又東逕開邛縣故平鄉也晉初置疑此縣亦屬漢嘉而諸地志不載姑附記于此郭璞山

海經注。邛東山。今在漢嘉嚴道縣南。江水所自出也。沈志稱旄牛。晉太康地志屬漢嘉。元和郡縣志稱李膺益州記。自晉永嘉崩離。李雄竊據。此地蕪廢。將二十紀。夷獠居之。旄牛當亦然。是東晉無漢嘉郡之證也。故不錄。有青衣江。通鑑。桓溫軍至青衣。靈關。宋書符瑞志。晉咸寧三年。黃龍見漢嘉靈關。通典。雅州廬山。

縣。有靈關山。

晉樂。沈志稱何志。故屬沈黎。晉太康地志。無沈黎郡。及晉樂縣。今考縣名晉樂。當是晉立。

犍爲郡。漢置。晉書地理志。統縣五。東晉無牛鞞縣。增冶官縣。領縣同。沈志。去州陸九十。去京都水一萬。

武陽。漢舊縣。太平寰宇記。晉永和中。置西江陽郡于此。有天柱山。華陽國志。譙縱作亂。廣漢王瓊建義。慮衆心不一。乃伐樹爲的云。

凡我同盟。死生一力。共成義節者。此樹還生。如鼎鼻山。元和郡縣志。亦曰。打鼻山。譙縱據蜀。朱或離貳。樹遂枯死。俄而樹生焉。至今孫枝猶生。

荷。引兵塞打鼻以鹽井。元和郡縣志。晉孝武帝太元中。益州刺史毛璩。置西城戍。以防鹽井。平模。穆帝紀。永和三年。桓溫滅蜀。使益州刺史周撫鎮彭模。譙縱傳。朱齡石

師次此。去成都二百里。案元和郡縣志。彭山縣有彭亡城。亦曰平模。亡模音同。彭山縣北至城都府。正二百里。平模亦作彭模。

水經注。江水東南過犍爲武陽縣青衣水。沫水從西南來合注之。所謂合水。當是此地。

南安。漢舊縣。

犍道。漢舊縣。毛璩傳。犍道令何林。

資中。漢舊縣。

治官。沈志。晉安帝義熙十年立。元和郡縣志。漢南安縣地。晉義熙十年分置治官縣。屬犍爲。樂史作資官。元和郡縣志。隋後始誤以治爲資。

汶山郡。沈志稱晉太康地志。漢武帝立。孝宣地節三年合蜀郡。劉氏又立。東晉領縣六。沈志去州。陸一百去京都水一萬。

汶山漢汶江縣

都安。沈志。蜀立。太平寰宇記。稱晉太康地志。都安屬汶山郡。

興樂。沈志。二漢魏無。太康地志。興樂縣本名白馬。屬汶山。太康元年更名。華陽國志。元康八年汶山興樂縣黃石等與廣柔平康羌有仇。遂叛。

平康。晉書地理志有。

蠶陵漢舊縣

廣柔。漢舊縣。案晉書地理志。又有廣陽縣。元和郡縣志。本漢汶山縣地。晉改爲廣陽縣。太平寰宇記。晉末廢。故不錄。

江陽郡。蜀置。詳見僑郡。沈志。中失本土。寄治武陽。案江陽符。皆西晉江陽郡舊縣。東晉分立之。常安。安樂。亦

皆實土。故仍列入實郡。而郡之建置。則于僑郡詳焉。

江陽漢舊縣元和郡縣志晉穆帝遣安西將軍桓溫將萬人伐李子仁軍次江陽即此地後為獠

所沒

符漢舊縣

常安沈志晉孝武立

安樂元和郡縣志晉穆帝分符縣地置安樂縣

東江陽郡沈志稱何志晉安帝初流寓入蜀今新復舊土為郡領縣一僑縣別去州一千五百八十去京

都水八千九十元和郡縣志晉穆帝于江陽縣置東江陽郡領江陽縣

漢安漢舊縣沈志稱晉太康地志屬江陽元和郡縣志晉穆帝于江陽縣地置漢安縣十八年改

為江安縣今考漢安漢舊縣非晉始置豈李雄亂後縣沒穆帝又重立非漢縣舊地邪俟考

越巂郡漢置東晉領縣八晉書太寧元年越巂太守李釗以郡叛降李驥

會無漢舊縣郭璞山海經注越巂郡會無縣

邛都漢舊縣有溫水水經注李驥敗李流于溫水即此

卑水漢舊縣

定笮漢舊縣

臺登漢舊縣太平寰宇記漢施縣地

護龍水經注靈道縣一名靈關道晉太始九年黃龍二見于利慈池縣令董元之率吏民觀之以

白刺史王濬濬表上之晉朝改護龍縣也案此則西晉應卽有此縣今晉書地理志無之故

補錄于此有利慈渚水經注靈道縣有利慈渚卽黃龍見處

蘇祁沈志漢曰蘇示原缺一曰蘇利案晉書地理志亦不載此縣今從沈志錄入

晉興沈志稱永初郡國有案縣曰晉興當亦晉所立沈志又有新興縣亦云永初郡國有容宋初

所立姑缺之

平樂郡常璩南中志元帝建興元年刺史割建寧新定興遷二縣新立平樂三沮二縣合四縣爲郡

新定沈志晉太康地志有

新興沈志江左立

平樂

三沮

沈黎郡沈志稱蜀記云漢元鼎中置後罷又二漢晉竝無此郡永初郡國有案此疑晉末所立故附入領

縣三

城陽沈志徐不注置立。

蘭沈志漢舊縣屬越巂作闌晉太康地志無。

旄牛漢舊縣沈志稱晉太康地志屬漢嘉。

寧州晉書地理志泰始七年武帝以益州地廣分益州之建寧興古雲南交州之永昌合四郡為寧州統縣四十五藝文類聚稱晉咸和起居注曰六年寧州上言甘露降城北園柰桃樹等沈志太康三年省立南夷校尉惠帝太安二年復增牂柯越巂朱提三郡成帝咸康四年分牂柯夜郎朱提越巂四郡為安州尋越巂復還益州晉書地理志同又云咸康八年罷并安州入寧州成帝紀在七年十二月又省永昌郡案晉書武帝紀止云太康三年八月罷平州寧州刺史三年一入奏事而不云廢寧州疑沈志有誤晉志則又承其誤也成帝紀咸和二年寧州刺史尹奉遣姚岳等援龐遺八年李壽陷寧州刺史尹奉及建寧太守霍彪竝降之今考東晉凡領舊郡六增置郡十縣七十九沈志去京都一萬三千三百

州治通典晉寧州理雲南

建寧郡蜀置晉書地理志統縣十七後又分出益州平樂等郡東晉凡領縣十一有丹川通鑑咸康六年李壽陷丹川守將

孟彥劉齊李秋皆死注丹川當在建寧郡界

味漢舊縣

同樂。沈志。晉武帝立。案縣次序。從宋書州郡志。以惠帝分立益州郡。容縣道亦有更定也。他均做此。宋書五行志。晉太元十四年。建寧銅樂縣。枯木自立。

談稟。沈志。漢舊縣。屬牂柯。晉武帝立。案此。則漢末三國時。縣蓋暫廢。武帝復立也。

牧麻。沈志。漢舊縣。作牧靡。

漏江。沈志。漢舊縣。屬牂柯。晉武帝立。案例當與談稟同。

同瀨。沈志。漢舊縣。同作銅。

昆澤。漢舊縣。

存颺。漢舊縣。沈志稱晉太康地志有。

同竝。漢舊縣。屬牂柯。沈志晉武帝咸寧五年省。哀帝復立。

萬安。沈志。江左立。

毋單。漢舊縣。屬牂柯。沈志稱晉太康地志。屬建寧。

晉寧郡。沈志。晉惠帝永安二年。分建寧西七縣。爲益州郡。晉懷帝更名。王遜傳。改益州郡爲晉寧郡。事敘在元帝即位以後。微誤。領縣七。

原注疑。案明帝紀太寧二年。有益州太守李暹。則改名晉寧。在此年以後。去州七百三十。去京都水一萬三千七百。東晉領縣當同。案沈志及晉

書地理志。皆云惠帝分建寧以西七縣。別立爲益州郡。而此屬晉寧郡。止六縣。未知何故。今考建寧郡所

屬。又有修雲、俞元二縣。沈志：晉武帝咸寧元年，分建寧郡修雲、俞元二縣，閒流民，復立律高縣，而二縣則沈志已無之。疑東晉亦同，且核其地理，亦不在建寧以西。疑益州郡七縣中，必無修雲、俞元也。餘又無縣足以當之，姑從沈志，共闕疑焉。

建伶，漢舊縣，屬益州。沈志稱太康地志屬建寧。案晉書地理志有冷丘，無建伶，當即是。

連然，漢舊縣，屬益州。沈志稱晉太康地志屬建寧。

滇池，漢舊縣，屬益州。沈志稱晉太康地志屬建寧。有滇池澤。水經注：晉太元十四年，寧州刺史費統言晉寧郡滇池縣，兩神馬，一白一黑，盤

戲河冰之上。漢書地理志：滇池澤，在滇池縣西北。

穀昌，漢舊縣，屬益州。沈志稱晉太康地志屬建寧。

秦臧，漢舊縣，屬益州。沈志稱晉太康地志屬建寧。案沈志于此下闕一縣。

雙柏，漢舊縣，屬益州。沈志稱晉太康地志屬建寧。

牂柯郡，漢置。晉書地理志統縣八，後分出平夷、夜郎二郡。東晉凡領縣五。沈志去州一千五百，去京都水

一萬二千。

萬壽。沈志：晉武帝立。

且蘭。漢曰故且蘭。沈志稱晉太康地志無。郡國志注：稱地道記。縣有沅水。

毋斂漢舊縣案晉書地理志作毋劍當誤今從漢書地理志沈志又作故毋斂

晉樂沈志江左立

丹南沈志江左立案沈志又有新寧縣云何徐不注置立容宋初所立今寧闕焉

平蠻郡沈志晉永嘉五年晉書地理志作二年寧州刺史王遜分牂柯朱提建寧立平夷郡水經注云晉建興元年置後避桓

溫諱改領縣二去京都水一萬三千東晉領縣當同

平蠻漢平夷縣屬牂柯郡案名蓋與郡同改

營漢舊縣屬牂柯郡案水經注又云營縣故櫪為郡治也縣有櫪山今考營縣未嘗屬櫪為晉建興元年置

平夷郡劉昭郡國志注稱地道記營縣不狼山營水所出夜郎郡沈志晉懷帝永嘉五年寧

州刺史王遜分牂柯朱提建寧立領縣四去州一千去京都水一萬四千東晉領縣當同

夜郎漢舊縣屬牂柯郡

廣談沈志稱晉太康地志屬牂柯

談樂沈志江左立

談指漢舊縣屬牂柯郡案晉書地理志作指談沈志又作談柏當屬字誤

朱提郡蜀置晉書地理志統縣五後分出南廣郡東晉凡領縣五沈志去州七百二十去京都水一萬四

千六百。

朱提。漢舊縣。有大瀘山。晉書五行志：太康五年。山崩。震壞郡舍。

堂狼。漢舊縣。沈志稱晉太康地志屬朱提。有瀘水。水經注：晉明帝太寧二年。李驥等侵越嶺。攻壘登縣。寧州刺史王遜。遣將軍姚岳擊之。戰於堂狼。驥軍大

敗。岳追之。至瀘水。赴水死者千餘人。遜以岳等不窮追。怒髮上衝。冠輪裂而卒。

臨利。沈志。江左立。

漢陽。漢舊縣。郭璞山海經注。漢陽縣屬朱提。沈志稱晉太康地志屬朱提。

南秦。沈志。本名南昌。晉武帝太康元年更名。

南廣郡。沈志。晉懷帝分朱提立領縣四。通傳：以地形便分朱提為南廣郡。亦永嘉五年也。去州水二千三百。去京都水一萬四百。

今考新興縣。沈志云。何承天志不注置立。疑屬宋初所置。不敢錄入。東晉當領縣三也。

南廣。漢舊縣。屬犍為。沈志稱晉太康地志屬朱提。

晉昌。沈志。江左立。

常遷。沈志。江左立。

建都郡。沈志。晉成帝分建寧立領縣六。去州二千。去京都水一萬五千。東晉領縣同。

新安。沈志。晉成帝立。

經雲。沈志。晉成帝立。

永豐。沈志。晉成帝立。

臨江。沈志。晉成帝立。

麻應。沈志。晉成帝立。

遂安。沈志。晉成帝立。

興古郡。蜀置。沈志稱晉太康地志。故牂柯。晉書地理志。統縣十一。後分出西平、梁水二郡。東晉凡領縣六。沈志去州二千三百。去京都水一萬六千。晉書太寧二年。梁水太守爨亮。益州太守李暹。以興古叛降李雄。咸康二年。廣州刺史鄧嶽遣督護王隨擊夜郎。新昌太守陶協擊興古。竝克之。

漏臥。漢舊縣。屬牂柯。

宛暖。漢舊縣。屬牂柯。沈志本名宛溫。為桓溫改。

律高。漢舊縣。屬益州郡。沈志。晉武帝咸寧元年。分建寧郡修雲、愈元二縣。間流民復立。水經注。劉

禪建興三年。分牂柯置興古郡。治溫。晉書地道記。治律高。有溫水。王遜傳。越黨太守李釗。為李雄所執。自蜀逃歸。雄遣李驥

任回攻釗。釗自南秦。與漢嘉太守王載。共距之。戰于溫水。釗敗績。

賁古。漢舊縣。

漢興。沈志疑蜀漢所立。

進桑。漢舊縣。郡國志。晉書地理志。皆誤作乘。今從前漢志。及水經改正。

西安。沈志。江左立。

句町。漢舊縣。屬牂柯。

南興。沈志。江左立。

西平郡。沈志。晉懷帝永嘉五年。寧州刺史王遜。分興古之東立。何志。晉成帝非也。東晉有西寧縣。凡領縣六。沈志。去京都水一萬五千三百。

西平。沈志稱何志。晉成帝立。

溫江。沈志稱何志。晉成帝立。

都陽。沈志稱何志。晉成帝立。案晉起居注。太康二年。置興古之都唐縣。疑是。

晉綏。沈志稱何志。晉成帝立。

義成。沈志稱何志。晉成帝立。又云。上五縣竝與郡俱立。

西寧。沈志稱何志。晉成帝立。

梁水郡。沈志。晉成帝分興古立。領縣七。去州水三千。去京都水一萬六千。案水經注。劉禪分興古之盤南。

置郡于梁水縣。據此則蜀時已有此郡。東晉時復立耳。王遜傳又云。永嘉五年。分永昌爲梁水郡。今考明帝紀。太寧二年。已有梁水太守爨亮。則郡當自永嘉中立也。又考新豐、建安二縣。何志不注置立。不敢錄入。東晉當領縣五。

梁水。沈志與郡俱立。

騰休。漢舊縣。屬益州郡。沈志稱晉太康地志屬興古。何志故屬建寧。晉武帝從興古治之。遂以屬焉。水經注。溫水下。作勝休。

西隨。沈志漢舊縣。屬牂柯。晉太康地志屬興古。

毋掇。漢舊縣。屬益州郡。沈志稱晉太康地志屬興古。劉氏改曰西豐。晉武帝太始五年。復爲毋掇。鐔封。漢舊縣。屬牂柯郡。沈志稱晉太康地志屬興古。

永昌郡。漢置。東晉分出東河陽、西河等郡。凡領縣七。晉志又云。成帝咸康八年。置永昌郡。

不韋。漢舊縣。有瀘峯。水經注。是山于晉太康中崩。震動郡邑。

永壽。晉書地理志有。

雍鄉。晉書地理志有。

南涪。晉書地理志有。

儻唐漢舊縣。

哀牢漢舊縣。

博南漢舊縣。

雲南郡蜀置。沈志稱晉太康地志。故屬永昌。晉書地理志。統縣九。後又分出東河陽。興寧二郡。東晉凡領縣三。其西古復縣。沈志稱何不注置立。今亦不錄。沈志去州一千五百。去京都水一萬四千五百。

雲南漢舊縣。屬永昌。沈志稱晉太康地志。屬雲南。

雲平。沈志。晉武帝咸寧五年立。

姑復。漢舊縣。屬越巂。沈志稱晉太康地志。屬雲南。竝云姑復。永初郡國。何竝云東姑復。

東河陽郡。沈志。晉懷帝永嘉五年。寧州刺史王遜。分永昌。雲南立。領縣二。去州二千。去京都水一萬五千。東晉領縣當同。

東河陽。沈志稱何不注置立。疑與郡俱立。水經注。河水與邪龍分浦。後立河陽郡。治河陽縣。牒榆。漢舊縣。屬永昌。沈志稱晉太康地志。屬雲南。漢書地理志。牒作葉。

西河郡。沈志。晉成帝分河陽立。領縣三。去州二千五百。去京都水一萬五千五百。東晉領縣當同。

芑蘇。漢舊縣。沈志。後漢晉太康地志。屬永昌。芑作比。

成昌沈志晉成帝立。

建安沈志晉成帝立。

興寧郡沈志及晉書地理志晉成帝分雲南立領縣二去州一千五百去京都水一萬四千五百東晉領縣當同。

楸棟漢舊縣屬益州沈志稱晉太康地志屬雲南。

青蛉漢舊縣屬越巂沈志稱晉太康地志屬雲南太平御覽又稱太康地志曰雲南青蛉縣出碧。

廣州吳置晉書地理志太康中吳平以荊州始安始興臨賀三郡來屬統郡十縣六十八懷帝永嘉元年。

又以臨賀始興始安三郡凡二十縣為湘州成帝又以三郡還屬荊州東晉凡領舊郡六增置郡七縣一。

百九晉書安帝紀義熙十三年南海賊徐道期陷廣州始興相劉謙之討平之。

州治元和郡縣志吳孫皓分置廣州理番禺晉代因而不改。

南海郡秦置晉書地理志統縣六東晉分出東官新會二郡凡領縣八。

番禺漢舊縣郭璞山海經注南海郡番禺縣太平御覽稱王隱晉書吳將呂岱為廣州遣掘尉佗。

冢費損無獲佗雖奢僭慎終其身乃令後人不知其處鑒于牧豎所殘也有盧循故城元和郡縣。

志循既為宋高祖所破聚其餘黨還至番禺高祖遣建威將軍孫季高振武將軍沈田子力戰大破之。石門水太平寰宇記一名食泉晉中興書即吳隱之酌飲之所。東衝宋書孫季。

高傳·季高從海道襲番禺·至東衝·去城十餘里·

增城漢舊縣

博羅漢舊縣。沈志二漢皆作博字。晉太康地志作博。元和郡縣志二漢立名不一。吳以後復為博。

羅有羅浮山·葛洪傳·洪乃止羅浮山·

西平沈志永初郡國有

龍川漢舊縣

四會漢舊縣。有峻湖漕口。水經注·晉永和七年·滕峻與交州刺史楊平·復進軍壽冷浦·入頓郎湖·討范佛子日南·故治·

懷化沈志晉安帝立案太平寰宇記云漢四會縣晉懷化縣據此則晉分四會為懷化也。

高要漢舊縣屬蒼梧水經注稱晉書地理志縣東去郡五百里刺史夏避毒徙縣水居也。此郡字指蒼梧·

案未知何時移屬南海今姑從沈志列此·

東官郡沈志稱何志故司鹽都尉晉成帝立為郡廣州記晉成帝咸和六年分南海立。案太平寰宇記云·東官郡·晉義熙中·

誤·蓋領縣六去州水三百七十去京都水五千六百七十今考安懷縣沈志稱永初郡國何徐竝不注

置立他書亦無明文容宋初所立也又欣樂一縣沈志稱本屬南海宋末度案縣不知何時所立今亦不

錄東晉當領縣四

寶安。沈志。永初郡國。何徐竝不注置立。今考元和郡縣志。晉成帝咸和六年。于博羅縣地置寶安縣。屬東莞郡。則是縣與郡同立也。太平寰宇記云。東官郡。晉義熙中置。以寶安縣屬焉。又云。吳孫皓甘露元年。置始興郡。以南海縣地置司鹽都尉。至晉立東官郡。是司鹽都尉爲寶安縣之證。有蕪城。太平寰宇記。東官郡有蕪城。即吳時司鹽都尉署。

興寧。沈志。江左立。元和郡縣志。本漢龍川地。晉于今興寧縣西三里。置興寧縣。屬東官郡。太平寰宇記。晉元興中置。

海豐。沈志。永初郡國。何徐竝不注置立。今考元和郡縣志云。本龍川縣地。東晉于此置海豐縣。屬東官郡。疑亦咸和六年。與郡同立也。

海安。沈志。吳曰海寧。晉武改名。太康地志。屬高興。案此疑亦立東官郡時。所移屬。

新會郡。沈志。晉恭帝元熙二年。分南海立。廣州記曰。永初元年。分新寧立。治益允。未詳孰是。今考晉書地理志云。恭帝分南海。立新會郡。而通典太平寰宇記亦云。新會郡。晉末置。疑當以前一說爲是也。凡領縣三。沈志。去州三百五十。

益允。沈志。永初郡國。故屬南海。何徐同案。縣既先屬南海。後爲新會郡治。則係晉立可知。新夷。沈志。吳立曰平夷。晉武帝太康元年。更名。故屬南海。案晉書地理志。尚名平夷。似誤。

封平。沈志。永初郡國云。故屬新寧。何云。故屬南海。徐同。案縣或與新寧郡同立。

蒼梧郡。漢置。晉書地理志。統縣七。東晉分出晉康。新寧。永平。三郡。凡領縣六。沈志。去州水八百。去京都。水五千五百九十。

廣信。漢舊縣。元和郡縣志。自漢迄陳不改。

建陵。沈志。吳立。屬蒼梧。宋末度始安郡。案此。則晉時仍屬蒼梧也。

猛陵。漢舊縣。

遂成。沈志。永初郡國有。

丁留。沈志。晉武帝太康七年。以蒼梧蠻夷賓服立。

廣陵。沈志。永初郡國有。

晉康郡。沈志。晉穆帝永和七年。分蒼梧立。治元谿。永初郡國。治龍鄉。今考元和郡縣志云。晉末置。太平寰宇記。稱南越志。晉康郡。本屬蒼梧端谿縣。晉咸康四年。分置。案云咸康四年。置。及晉末置。皆與沈志。晉書地理志。穆帝置異。未知李吉甫樂史何本。姑附見俟考。凡領縣十二。沈志。去州水五百。去京都。水五千八百。

元谿。沈志。稱晉太康地志。屬蒼梧。

端谿漢舊縣沈志稱何志屬蒼梧徐志屬此

龍鄉沈志稱何志云當是晉末立太平寰宇記晉分端谿縣置龍鄉縣

晉化沈志稱何志不注置立疑是晉末所立

都城沈志稱何志晉初分建陵立今無建陵縣案太康地志惟有都羅武城縣

夫阮沈志永初郡國有

僑寧沈志稱何志云漢舊縣檢二漢地理郡國志無此縣

封興沈志永初郡國有及何志竝屬晉康

蕩康沈志永初郡國有及何志竝屬晉康

思安沈志永初郡國有及何志竝屬晉康

遼安沈志永初郡國有

開平沈志永初郡國有案上二縣應是晉末立

新寧郡沈志晉穆帝永和七年分蒼梧立太平寰宇記永和七年分蒼梧郡于臨允縣置新寧郡東晉領

縣九沈志去州水六百二十去京都水五千六百

南興沈志稱何志漢舊縣檢二漢地理郡國志晉太康地志竝無永初郡國有

臨允漢舊縣屬合浦沈志稱晉太康地志屬蒼梧何志吳度蒼梧

新興沈志永初郡國有

博林沈志永初郡國有

甘東沈志永初郡國有

單牒沈志永初郡國有

威平沈志永初郡國有

平興沈志永初郡國有元和郡縣志本漢高要縣地晉末分置平興縣屬新寧郡太平寰宇記宋

元嘉十二年置平興縣誤

永城沈志永初郡國有又云永城平興二縣當是晉末立

同。永平郡沈志晉穆帝升平五年分蒼梧立凡領縣十去州水一千二百去京都水五千四百東晉領縣當

安沂沈志永初郡國有

豐城沈志吳立屬蒼梧永初郡國併安沂當是宋初併

蘇平沈志永初郡國有

噉安。沈志。永初郡國有。

夫寧。沈志。永初郡國有。

雷鄉。沈志。永初郡國有。又云。以下五縣。當是與郡俱立。案此。則安沂。蘇平等縣。亦當與郡俱立也。

盧平。沈志。永初郡國有。

貞鄉。沈志。永初郡國有。

通寧。沈志。永初郡國有。

開城。沈志。永初郡國有。

鬱林郡。秦置桂郡。漢改今名。晉書地理志。統縣九。東晉分出晉興郡。領縣二十一。沈志。去州水一千六百。

去京都水七千九百。

布山。漢舊縣。

領方。漢舊縣。沈志。吳改曰臨浦。晉武復舊。案元和郡縣志云。至隋始復爲領方。恐誤。

阿林。漢舊縣。案晉書地理志。作柯林。今從漢地理志。郡國志。

鬱平。沈志。吳立曰陰平。晉太康元年更名。元和郡縣志又云。漢廣鬱縣。吳改爲陰平。晉又改今名。

新邑。沈志。吳立。

武熙。沈志本曰武安。應是吳立。晉武帝太康元年更名。

建初。沈志永初郡國有。

賓平。沈志永初郡國有。

威化。沈志永初郡國有。

新林。沈志永初郡國有。

龍平。沈志永初郡國有。

安始。沈志吳立曰建始。晉武帝太康元年更名。

懷安。沈志稱何志。吳改。未知先何名。吳錄地理無懷安縣名。太康地志無。永初郡國有。

晉平。沈志吳立曰長平。晉武帝太康元年更名。

綏寧。沈志永初郡國併領方案。此則晉末或尙有。

歸化。沈志永初郡國有。又云中胄歸化二縣。晉太康地志無疑。疑是江左立。

中胄。沈志永初郡國有。疑卽桂林之中溜。今案沈志云。晉太康地志無中溜縣。晉書地理志亦同。

今故不竝錄。

安遠。沈志晉武帝太康六年立。屬鬱林。永初郡國猶屬鬱林。

程安沈志永初郡國屬鬱林疑是江左立

威定沈志永初郡國屬鬱林疑是江左立

建安沈志永初郡國有

晉興郡沈志晉元帝太興元年分鬱林立水經注又云晉興郡太康中分鬱林置未知誰是元和郡縣志

晉于領方縣置晉興郡凡領縣八

晉興元和郡縣志晉分漢領方縣地置有泉源太平寰宇記稱南越志云晉興縣泉源與建郡興寧二郡分境陶侃既開此郡貢賦由是日盛有陶侃碑

熙注

桂林

增翊

安廣晉書地理志屬鬱林

廣鬱案二漢志鬱林郡有此縣疑此非漢縣或用舊名耳

晉城

鬱陽

桂林縣吳置東晉領縣九沈志去州水一千五百七十五去京都水六千八百

潭中漢舊縣元和郡縣志自漢迄陳不改。

武豐太平寰宇記晉太康元年分吳所置武豐縣置長安縣案此則縣吳立也。

長安沈志太康元年分龍岡立常安太平寰宇記又云晉太康元年分武豐立未知誰是沈志又云太康地志永初郡國皆有。

粟平晉書地理志有。

羊平沈志作陽平云永初郡國何徐竝有又云晉武帝太康元年立桂林之洋縣疑是今案沈志稱何承天志又云新置考晉書地理志有此縣則非宋時所立不得云新置也當卽太康元年所立之洋縣無疑。

龍岡沈志晉武帝太康元年立晉書地理志作龍剛。

夾陽沈志稱永初郡國有常安夾陽二縣案晉書地理志有夾陽無常安。

武城晉書地理志有。

軍騰晉書地理志有案二縣及粟平沈志無均從晉書地理志錄入。

高涼郡吳置東晉領縣七沈志吳又立高興郡太康中省并高涼去州水一千一百去京都六千六百。
安寧沈志吳立。

高涼漢舊縣。

思平沈志稱晉太康地志有十道志太平寰宇記又云晉分高涼縣置思平縣今案沈志云漢獻帝建安二十三年吳分立高涼郡治思平縣則縣當與郡同立十道志等云晉分置蓋誤。

石門沈志稱何志故屬高涼。

長度沈志稱永初郡國高涼又有石門廣化長度宋康四縣何徐竝無宋康當是宋初所立案此則石門等三縣尙屬晉時所置也。

莫陽沈志稱晉太康地志有屬高興案此縣當從武帝省高興郡時移屬今從沈志列于此。

廣化沈志稱晉太康地志有屬高興永初郡國屬高涼案此縣當亦省高興郡時所移。

寧浦郡沈志稱晉太康地志武帝太康七年改合浦屬國都尉立晉書地理志云吳置辯見三國東晉領

縣七。

潤陽沈志晉太康七年永初郡國作簡陽吳錄云晉分寧浦爲潤陽阮放傳高寶擊放敗走保簡

陽城得免。

興道沈志晉武帝太康元年以合浦北部營之連道立吳錄有此縣未詳。

寧浦沈志稱晉太康地記本名昌平武帝太康元年更名吳錄有此縣未詳元和郡縣志本漢高

涼縣地。太平寰宇記又云。縣本漢廣鬱縣地。

吳安。晉書地理志有。沈志稱吳錄無。

昌平。案太康地記云。寧浦本名昌平。今晉書地理志寧浦外又有昌平。未知何故。

平山。沈志稱晉太康地志有。

始定。沈志稱晉太康地志有。吳錄又云。晉分平山爲始定。

義安郡。沈志。晉安帝義熙九年。分東官立。太平寰宇記。稱南越志云。義安郡本屬南海郡。後隸東官郡。晉

義熙八年。割立。其地與晉安郡接界。東晉領縣五。沈志。去州三千五百。去京都水八千九百。

海陽。沈志。稱何志。晉初立。晉太康地志無。晉地記。故屬東官。元和郡縣志。義熙九年。晉分揭陽縣

地。立海陽縣。太平寰宇記。晉立東官郡于此。

綏安。沈志。稱何志。與郡俱立。晉地記。故屬東官。太平寰宇記。在郡東一千里海道也。

海寧。沈志。稱何志。與郡俱立。晉地記。故屬東官。太平寰宇記云。縣在郡東六里。西接東官縣界。

潮陽。沈志。稱何志。與郡俱立。晉地記。故屬東官。元和郡縣志。本漢揭陽縣地。晉安帝分東莞郡。置

義安郡。仍立潮陽縣屬焉。以在大海之北。故曰潮陽。

義陽。沈志。晉安帝義熙九年。以東官五營立。太平寰宇記。稱南越志。昔流人營也。義熙元年。元當作九

立爲縣。

交州漢置藝文類聚稱太康地記云交州本屬揚州取交趾以爲名虞之南極也周有天下越裳氏慕聖人之德重九譯貢白雉秦滅六國南開北越置桂林象郡以趙佗爲龍川令因秦之末自擅南裔漢高帝加以王爵始變椎髻襲冠冕焉晉書地理志晉平蜀以蜀建寧太守霍弋遙領交州得以便宜選用長吏平吳後省朱崖入合浦太寧元年梁碩攻陷交州刺史王諒死之陶侃遣高寶攻梁碩斬之太元五年九真太守李遜據交州反交趾太守杜瑗斬遜交州平東晉統郡七縣六十五案郭璞山海經注交州有南康郡。

州治元和郡縣志晉太康中交州徙理龍編。

交趾郡漢置晉書地理志統縣十四東晉領縣當同晉書安帝紀隆安三年范逵寇交趾太守杜瑗討破之。

龍編漢舊縣有石碣盧循傳杜慧度帥州府文武距循于石碣破之南津水經注盧循寇交州刺史杜慧度率軍水步晨出南津以火箭攻之燒其船艦一時潰循亦中矢赴

火而死于是斬之傳首京師慧度以斬循勲封龍編侯

句漏漢舊縣

望海漢舊縣

羸隗漢舊縣

西于漢舊縣

武寧沈志吳立水經注稱晉太康地志武寧縣屬交阯宋書符瑞志晉惠帝元康元年白鹿見交

阯武寧

朱鷺漢舊縣

曲易漢舊縣

交興沈志吳立吳興縣案晉書地理志作交興當屬晉平吳後所改

北帶漢舊縣

稽徐漢舊縣

定安漢舊縣晉書地理志作安定水經注同

南定沈志吳立曰武安晉武帝改

海平沈志吳立曰軍平晉武帝改

合浦郡漢置東晉領縣九沈志去京水一萬八百

合浦漢舊縣有鬼門關太平寰宇記晉時趨交阯皆由此關其南尤多瘴癘去者罕得生諺云鬼門關十人去九不還

南平。晉書地理志有。

蕩昌。沈志。晉武帝分合浦立。

徐聞。漢舊縣。沈志。故屬朱厓。晉平吳。省朱厓入合浦。太平御覽。稱晉太康地志曰。朱厓儻耳無水。惟種大瓠。藤斷其汁。用之亦足。太平御覽。稱王隱晉書曰。朱厓在大海中。遙望朱厓。州大如菌。舉帆一日一夜至州。周回二千里。徑度七八百里。可十萬家。女多姣好。長髮美。

毒質。晉書地理志有。

珠官。沈志。吳立。

朱盧。沈志。吳立。晉書地理志無。

晉始。沈志。晉武帝立。晉書地理志無。

新安。沈志。江左立。

新昌郡。太平御覽。稱方輿志。吳置新興郡。晉改爲新昌。晉書。咸康二年。廣州刺史鄧嶽。遣督護王隨。擊夜郎。新昌太守陶協。擊興古。竝克之。王敦傳。敦使交州刺史王諒。殺新昌太守梁碩。碩舉兵圍諒于龍編。東晉領縣六。

蒼冷。漢舊縣。

嘉寧。沈志。吳立。

吳定。沈志。吳立。

封山。晉書地理志有。

臨西。晉書地理志有。

西道。晉書地理志有。

武平郡。吳置。東晉領縣九。沈志。去州水二百一十六。

武寧。沈志。吳立。云太康地志無此縣。

武興。晉書地理志有案。沈志。武平太守下。今本止有吳定、新道、晉化三縣。餘屬闕簡。下注云。吳錄

無。晉太康地志有。當指武興以下等縣也。俟求舊本校之。又案吳定。晉書地理志。屬新昌。

進山。晉書地理志有。

根寧。晉書地理志有。

安武。晉書地理志有。

扶安。晉書地理志有。

封溪。晉書地理志有。

南平。晉書地理志有。

蕩昌。沈志。晉武帝分合浦立。

徐聞。漢舊縣。沈志。故屬朱厓。晉平吳。省朱厓入合浦。太平御覽。稱晉太康地志曰。朱厓儻耳無水。惟種大瓠。藤斷其汁。用之亦足。太平御覽。稱王隱晉書曰。朱厓在大海中。遙望朱厓。州大如菌。舉帆一日一夜至州。周回二千里。徑度七八百里。可十萬家。女多姣好。長髮美。

毒質。晉書地理志有。

珠官。沈志。吳立。

朱盧。沈志。吳立。晉書地理志無。

晉始。沈志。晉武帝立。晉書地理志無。

新安。沈志。江左立。

新昌郡。太平御覽。稱方輿志。吳置新興郡。晉改爲新昌。晉書。咸康二年。廣州刺史鄧嶽。遣督護王隨。擊夜郎。新昌太守陶協。擊興古。竝克之。王敦傳。敦使交州刺史王諒。殺新昌太守梁碩。碩舉兵圍諒于龍編。東晉領縣六。

蒼冷。漢舊縣。

地。晉時分立軍安縣。屬九真郡。據此。則軍平、軍安。自屬兩縣。況一云吳立。一云晉武帝立。當屬二縣無疑。沈志偶不檢耳。

都龐。漢舊縣。沈志。龐音龍。吳錄有。晉太康地記無。晉書地理志亦同。案此等縣。疑係江左所立。今姑從沈志錄入。下皆類此。

寧夷。沈志稱何志。晉武帝立。太康地志無。案沈志。又有武寧縣。今考武平郡。有此縣。當是。故不更錄。

九德郡。吳置。晉書地理志。周時越常氏地。東晉領縣九。沈志。去州水九百。去京都水一萬九百。晉書穆帝紀。永和四年。范文寇九德。多所殺害。

九德。沈志稱何志。吳立。水經注。稱晉書地道記有。

咸驩。漢舊縣。元和郡縣志。自漢迄隋不改。

南陵。沈志稱何志。晉武帝立。太康地志無。王隱有。水經注。稱晉書地道記。九德郡有南陵縣。晉置也。

陽遂。沈志。吳立曰陽成。太康二年更名。後省。今案沈志尙有此縣。或省後又復立。故錄入。沈志作陽遠。

扶苓。晉書地理志有。

曲胥。晉書地理志有。

浦陽。沈志。晉武帝分陽遂立。水經注。稱晉書地道記有。

都沈。沈志。稱何志。晉武帝分九德立。案沈志有越常縣。云何承天志言。吳立。太康地志無。今考晉書地理志亦無此縣。或晉初已省。今故不錄。

西安。沈志。稱何志。晉武帝立。太康地志無。吳錄亦無。

日南郡。秦象郡。漢改今名。太平寰宇記。吳省。晉平吳復置。水經注。晉太康三年。省日南郡屬國都尉。以其所統盧容縣。置日南郡。及象林之故治。又稱晉書地道記云。郡去盧容浦口二百里。故秦象郡象林縣治也。晉書穆帝紀。永和三年三月。林邑范文攻陷日南。害太守夏侯覽。七月。范文復陷日南。害督護劉雄。水經注。永和五年。征西桓溫。遣督護滕峻。率交廣兵。伐范文于舊日南之盧容縣。爲文所敗。退次九真。更治兵。文被創死。子佛代立。七年。峻與交州刺史楊平。復進軍壽冷浦。入頓郎湖。討佛于日南故治。佛蠹聚連壘五十餘里。峻平破之。佛逃竄川藪。遣大帥面縛。請罪軍門。與盟而還。安帝紀。隆安三年。林邑范達。陷日南。九真。太平寰宇記。晉末郡人范熊。自稱林邑王。攻陷日南郡。告交州刺史吉蕃。求以日南郡。北界橫山爲界。其後又陷九真郡。自是屢寇交趾南界。東晉領縣七。沈志。去京都水一萬六百九十。

象林漢舊縣

盧容漢舊縣有浦口水經注溫水下稱康泰扶南記曰從林邑至日南盧容浦口可二百里地道記曰南郡去盧容浦口二百里

朱吾漢舊縣水經注稱晉書地道記云朱吾縣屬日南郡去郡二百里此縣民漢時不堪二千石長吏調求引屈都乾爲國林邑記曰屈都夸也

西卷漢舊縣太平寰宇記自漢至晉不改

比景漢舊縣吳仁傑曰考古編云舊唐志景州北景縣晉將灌邃破林邑五月五日卽其地立表表在北日景在南故郡名日南縣爲北景案水經注云日中頭上影當身下與影爲比如淳曰故以比影名縣闕駟曰比讀茵庇之庇此爾疋所謂距齊州以南戴日者也斗南以比景爲北景豈所見前後漢志有別本歟宋書州郡志亦作北景或後來傳習成譌立爲異義也

有溫公浦水經注升平三年溫放之征范佛至此

壽洽沈志晉武帝太康十年分西卷立

無勞沈志晉武帝分比景立

