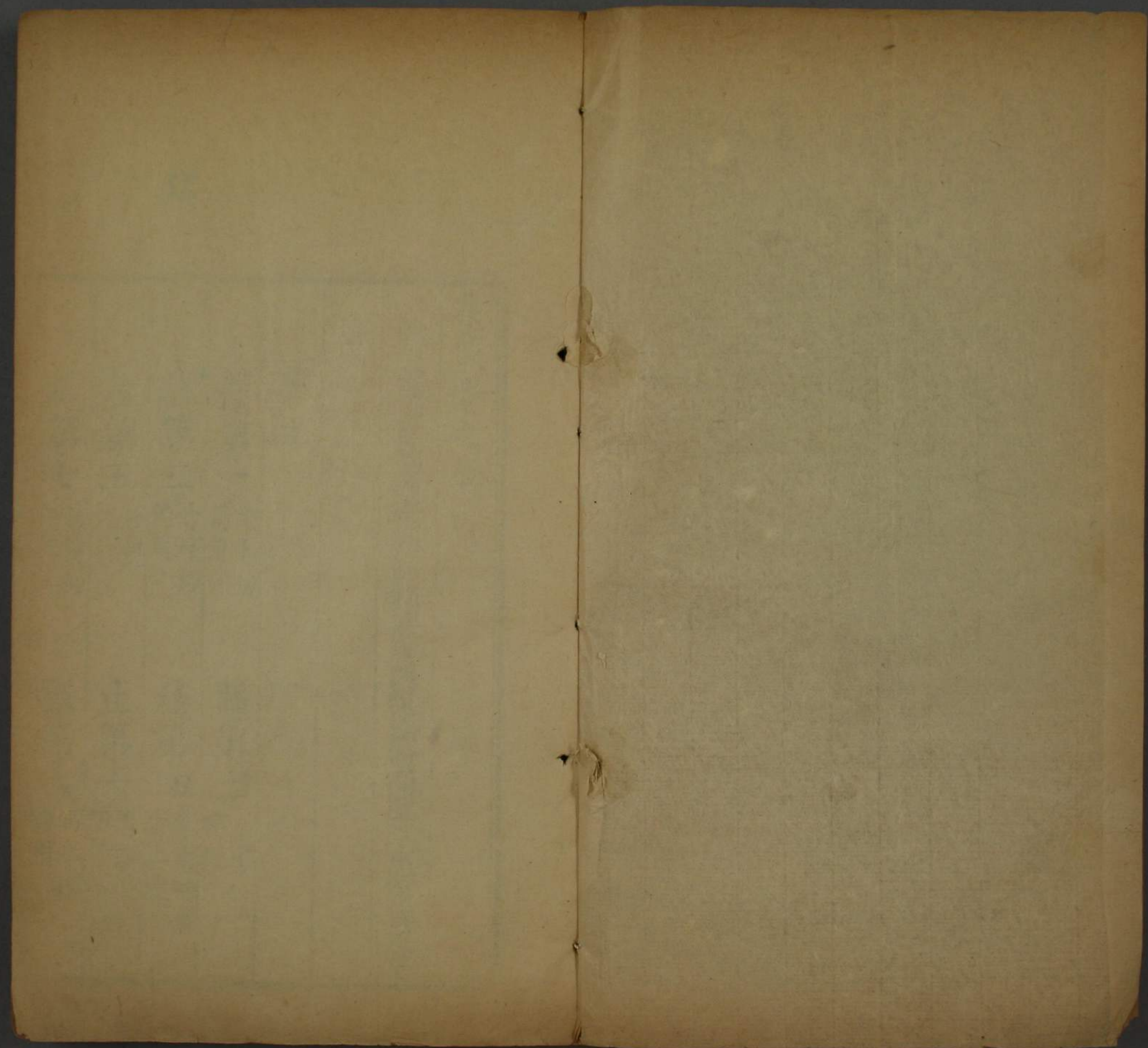


112
赤 4
18
3

集韻三
上聲





蒙

豐也 大也 蒙

蒙 不明

蒙

絲亂

蒙 蒙

蒙

一曰心亂或

蒙

茂盛兒詩

蒙

微雨一曰濛濛

蒙

從夢从蒙

蒙

鳥名

蒙

博雅

蒙

象通作蒙

蒙

揚兒

蒙

蒙

蒙

蒙

蒙

蒙

蒙

蒙

蒙

蒙

鑿平

蒙

蒙

蒙

蒙

蒙

蒙

蒙

蒙

蒙

蒙

木者

蒙

蒙

蒙

蒙

蒙

蒙

蒙

蒙

蒙

蒙

總

總

總

總

總

總

總

總

總

總

總

八

縱

趨事兒禮喪事

縱

縱

縱

縱

縱

縱

縱

縱

馬鬣

一曰鬣

或作鬣

總

總

總

總

總

總

總

總

雨

也

會

會

會

會

會

會

會

會

會

會

會

說文

稔

稔

稔

稔

稔

稔

稔

稔

稔

稔

須

須

須

須

須

須

須

須

須

須

須

蒙

蒙

蒙

蒙

蒙

蒙

蒙

蒙

蒙

蒙

蒙

蒙

蒙

蒙

蒙

蒙

蒙

蒙

蒙

蒙

蒙

蒙

蒙

蒙

蒙

蒙

蒙

蒙

蒙

蒙

蒙

蒙

蒙

蒙

蒙

蒙

蒙

蒙

蒙

蒙

蒙

蒙

蒙

蒙

蒙

蒙

蒙

蒙

蒙

蒙

蒙

蒙

蒙

蒙

蒙

蒙

蒙

蒙

蒙

蒙

蒙

蒙

蒙

蒙

蒙

蒙

蒙

蒙

蒙

蒙

蒙

蒙

蒙

蒙

蒙

蒙

蒙

蒙

蒙

蒙

蒙

蒙

蒙

蒙

蒙

蒙

蒙

蒙

蒙

蒙

蒙

蒙

蒙

蒙

蒙

蒙

蒙

蒙

蒙

蒙

蒙

蒙

蒙

蒙

蒙

蒙

蒙

蒙

蒙

蒙

蒙

蒙

蒙

蒙

蒙

蒙

蒙

蒙

蒙

蒙

蒙

蒙

蒙

蒙

蒙

蒙

蒙

蒙

蒙

蒙

蒙

蒙

穴
坑

煇
軌

鬚
鬚

稍
系
取

切說文脛氣足腫引詩既微
且瘡或作瘡
乳勇切說文散也
周書宮中之穴
食俗作向非是文三十四
坑 地名

筭 有竹頭
茸 艸生
禡 不肖也一曰鬪
鞞 所付也一曰輕車

不肖一曰
或从茸从
穴通作
毛盛也引虞書鳥獸
鬚或作鬚
說文反推車令有

說文鼠屬
積 禾
取 使
緝 博雅
穢 秬
域 地名
倂 行

說文鼠屬
積 禾
取 使
緝 博雅
穢 秬
域 地名
倂 行

棟
息拱

慢下空一格

衆
龍 龍
威 戰
竦 竦
棟 棟

立从束自申束也一曰上也
或从手古作棟
棟或作棟棟
棟通作棟棟
從從疾白
或从人

從 從
從 從
從 從
從 從
從 從
從 從

從 從
從 從
從 從
從 從
從 從
從 從

從 從
從 從
從 從
從 從
從 從
從 從

從 從
從 從
從 從
從 從
從 從
從 從

從 從
從 從
從 從
從 從
從 從
從 從

從 從
從 從
從 從
從 從
從 從
從 從

兗

丘

架

拳

衰

蛹

說文繭也

筩

室箭

桶

斛也通

礪

石磨

餽

餽餉也

省或

孀

名女

彰

垂帶

鮪

名魚

洵

訓拱切

說文

洵

洵水

七聲

詢

言衆

兗

兗

說文

擾

恐

引春秋

兗

兗

兗

日出

温也

同馬

法鼓

旦明

恐

恐

恐

恐

恐

恐

恐

五通

爲發

胸

作胸

恐

恐

恐

恐

恐

恐

恐

恐

從工

或作

慈

艸名

廣雅

慈

拳

兩手

同械

足

行

架

獲

拱

共

古勇

切

說文

斂

拳

拳

拳

拳

拳

上鼻

桔拳

而

升

拜

說文

竦

手也

楊

玃

玃

玃

衰

或作

平

供

說文

戰

拱

玃

玃

玃

玃

玃

鷓

枝

東也

引易

輦

用黃

牛之

革

鷓

所以

技

鬲

者一

輦

車輦

一曰

固也

亦縣

名

又姓

鷓

所以

技

鬲

者一

輦

秋傳

關

玃

玃

玃

玃

玃

玃

玃

玃

玃

玃

博雅

醜

醜

醜

醜

醜

醜

醜

醜

醜

醜

醜

舟名

子

子

子

子

子

子

子

子

子

子

子

窳

窳

窳

窳

窳

窳

窳

窳

窳

窳

窳

窳

也

或作

雍

雍

雍

雍

雍

雍

雍

雍

雍

雍

也

或作

雍

雍

雍

雍

雍

雍

雍

雍

雍

雍

也

或作

雍

雍

雍

雍

雍

雍

雍

雍

雍

雍

葱白 甕 類 糝 吳王孫 籩 食 饘 雲 漣

色 觀 鷓切乳汁一 硃 石墜 撞 擊也 糞 乃漣切博

曰水濁文三 不 善也 瘰 說文 痛也 獾 多毛 鳩 漣

也文 縲 博雅紛縲 瘰 說文 痛也 獾 多毛 鳩 漣

切鳥名似鷹而白 朧 豐大 港溝 水分流也 備

或書作駮文二 三 講 古項切說文和解也 港溝 水分流也 備

備不 構 耕也 或 虹 蠅 棘也 鄭司農曰白 顛

媚兒 觀 明也和也直也史記顛 若畫一或從見通作講 備 虎項切 僣 備

僣 備 擯 扛 山東謂擔荷曰擯 購 肥 顛 視 傾

恨 戾 擯 扛 或作扛通作備 購 肥 顛 視 傾

勦 頓 多力 勦 頓 多力 勦 頓 多力 勦 頓 多力 勦 頓 多力

勦 頓 多力 勦 頓 多力 勦 頓 多力 勦 頓 多力 勦 頓 多力

勦 頓 多力 勦 頓 多力 勦 頓 多力 勦 頓 多力 勦 頓 多力

勦 頓 多力 勦 頓 多力 勦 頓 多力 勦 頓 多力 勦 頓 多力

勦 頓 多力 勦 頓 多力 勦 頓 多力 勦 頓 多力 勦 頓 多力

勦 頓 多力 勦 頓 多力 勦 頓 多力 勦 頓 多力 勦 頓 多力

勦 頓 多力 勦 頓 多力 勦 頓 多力 勦 頓 多力 勦 頓 多力

勦 頓 多力 勦 頓 多力 勦 頓 多力 勦 頓 多力 勦 頓 多力

勦 頓 多力 勦 頓 多力 勦 頓 多力 勦 頓 多力 勦 頓 多力

勦 頓 多力 勦 頓 多力 勦 頓 多力 勦 頓 多力 勦 頓 多力

勦 頓 多力 勦 頓 多力 勦 頓 多力 勦 頓 多力 勦 頓 多力

勦 頓 多力 勦 頓 多力 勦 頓 多力 勦 頓 多力 勦 頓 多力

勦 頓 多力 勦 頓 多力 勦 頓 多力 勦 頓 多力 勦 頓 多力

勦 頓 多力 勦 頓 多力 勦 頓 多力 勦 頓 多力 勦 頓 多力

勦 頓 多力 勦 頓 多力 勦 頓 多力 勦 頓 多力 勦 頓 多力

勦 頓 多力 勦 頓 多力 勦 頓 多力 勦 頓 多力 勦 頓 多力

類

很

○ 梧榔棒梓 部 說文 梳也 謂木杖或 梓

打 稗 屬 珽 珽 說文 石之次玉者 珽 周地名 珽

也 蚌 蚌 說文 蜃屬 一曰美 蚌 蚌 蚌 蚌 蚌 蚌

○ 僣 母項切 僣 備 硃 石 鳩 雄 鷹而白或似

兒 不媚文七 硃 石 鳩 雄 鷹而白或似

○ 僣 母項切 僣 備 硃 石 鳩 雄 鷹而白或似

○ 僣 母項切 僣 備 硃 石 鳩 雄 鷹而白或似

○ 僣 母項切 僣 備 硃 石 鳩 雄 鷹而白或似

○ 僣 母項切 僣 備 硃 石 鳩 雄 鷹而白或似

○ 僣 母項切 僣 備 硃 石 鳩 雄 鷹而白或似

勦 頓 多力 勦 頓 多力 勦 頓 多力 勦 頓 多力 勦 頓 多力

甲戌重刊

姊
途

猶靡麗也一曰汝也
从門从彡尔聲或省
華盛引詩
彼蕭維何
○躡躡
說文近也古
作躡或作迺
爾

二十
○躡
說文鞞屬
謂革履也
○躡
履不躡
也或从革从徒文
爾

灑言琴瑟多變聲
流離布出如灑也
冠織也謂以緇帛
韜髮或作緇斯
○躡
說文籥箏竹
器也或作籥
籥

子或相倍蓰
或相什百
○躡
折也莊子擣工
倕之指徐邈讀
○躡
說文下酒也

文粹也
○躡
也

文五
○躡
也

○躡
也

○躡
也

○躡
也

○躡
也

○躡
也

○躡
也

○躡
也

○躡
也

○躡
也

○躡
也

○躡
也

○躡
也

○躡
也

○躡
也

○躡
也

○躡
也

○躡
也

○躡
也

○躡
也

水
媽
駱

切說文量也度高曰揣一曰
捶之或以尺古作揣文七
○揣
蟲動

髮好
○揣
也

○揣
也

○揣
也

○揣
也

○揣
也

○揣
也

○揣
也

○揣
也

○揣
也

○揣
也

○揣
也

○揣
也

○揣
也

○揣
也

○揣
也

○揣
也

○揣
也

○揣
也

○揣
也

○揣
也

○揣
也

○揣
也

○揣
也

○揣
也

○揣
也

○揣
也

○揣
也

○揣
也

○揣
也

○揣
也

○揣
也

○揣
也

○揣
也

○揣
也

○揣
也

○揣
也

○揣
也

○揣
也

○揣
也

○揣
也

○揣
也

○揣
也

○揣
也

○揣
也

○揣
也

○揣
也

○揣
也

○揣
也

○揣
也

○揣
也

○揣
也

○揣
也

○揣
也

○揣
也

○揣
也

○揣
也

○揣
也

○揣
也

○揣
也

○揣
也

○揣
也

○揣
也

○揣
也

○揣
也

○揣
也

○揣
也

○揣
也

○揣
也

○揣
也

○揣
也

○揣
也

○揣
也

○揣
也

○揣
也

○揣
也

○揣
也

○揣
也

○揣
也

○揣
也

○揣
也

○揣
也

○揣
也

○揣
也

○揣
也

○揣
也

○揣
也

○揣
也

○揣
也

○揣
也

○揣
也

○揣
也

○揣
也

○揣
也

○揣
也

○揣
也

○揣
也

○揣
也

○揣
也

○揣
也

○揣
也

○揣
也

○揣
也

○揣
也

○揣
也

○揣
也

○揣
也

○揣
也

○揣
也

○揣
也

○揣
也

○揣
也

○揣
也

○揣
也

○揣
也

○揣
也

○揣
也

○揣
也

○揣
也

○揣
也

○揣
也

○揣
也

○揣
也

○揣
也

○揣
也

○揣
也

○揣
也

○揣
也

○揣
也

○揣
也

○揣
也

○揣
也

○揣
也

○揣
也

○揣
也

○揣
也

○揣
也

○揣
也

○揣
也

○揣
也

○揣
也

○揣
也

○揣
也

○揣
也

○揣
也

○揣
也

○揣
也

○揣
也

○揣
也

○揣
也

○揣
也

○揣
也

○揣
也

○揣
也

○揣
也

○揣
也

○揣
也

○揣
也

○揣
也

○揣
也

○揣
也

○揣
也

○揣
也

○揣
也

○揣
也

○揣
也

○揣
也

○揣
也

○揣
也

○揣
也

○揣
也

○揣
也

○揣
也

○揣
也

○揣
也

○揣
也

○揣
也

○揣
也

○揣
也

○揣
也

○揣
也

○揣
也

○揣
也

○揣
也

○揣
也

○揣
也

○揣
也

○揣
也

○揣
也

○揣
也

○揣
也

○揣
也

○揣
也

○揣
也

○揣
也

○揣
也

○揣
也

○揣
也

○揣
也

○揣
也

○揣
也

○揣
也

○揣
也

○揣
也

○揣
也

○揣
也

○揣
也

○揣
也

○揣
也

○揣
也

○揣
也

○揣
也

○揣
也

○揣
也

○揣
也

○揣
也

○揣
也

○揣
也

○揣
也

○揣
也

○揣
也

○揣
也

○揣
也

○揣
也

○揣
也

○揣
也

○揣
也

○揣
也

○揣
也

○揣
也

○揣
也

○揣
也

○揣
也

○揣
也

○揣
也

○揣
也

○揣
也

○揣
也

○揣
也

○揣
也

○揣
也

○揣
也

○揣
也

○揣
也

○揣
也

○揣
也

○揣
也

○揣
也

○揣
也

○揣
也

○揣
也

○揣
也

○揣
也

○揣
也

○揣
也

○揣
也

○揣
也

○揣
也

○揣
也

○揣
也

○揣
也

○揣
也

○揣
也

○揣
也

○揣
也

○揣
也

○揣
也

○揣
也

○揣
也

○揣
也

○揣
也

○揣
也

○揣
也

○揣
也

○揣
也

○揣
也

○揣
也

○揣
也

○揣
也

○揣
也

○揣
也

○揣
也

○揣
也

○揣
也

○揣
也

○揣
也

○揣
也

再生曰總 **松** 木名 ○ **迺** 徒 彙 逢 想氏切說文迺也

作彙逢 **璽璽** 說文王者印也所以主土籀从玉 **礪** 礪氏館名 **伯德**

此 說文小兒引詩伯伯 彌 弛 蕤 艸名 **杜樾** 木名

為器或不省 ○ **此** 淺氏切說文止也从止从 此 伯德 小

詩此此彼有 **趾** 履也或書作楚 **越** 說文淺渡也 **泚** 水清也 **矣**

直大也或書作在 **鳴** 鳥名或書作鶯 **馮** 說文馬名 **帑** 巾也一曰布名 **玼**

眦 玉色鮮紫 或从白 **婁** 舞也一曰婦人兒 **苙** 此 鹿不齊也通作此 **坻** 阪

紫 魚名 ○ **紫** 蔣氏切說文帛青赤色亦姓文二十 **苙** 說文苙艸也一口苙類一

曰歲屬 **些** 瘡 說文不思稱意也引詩翁 此 說文苛也

沙或作 **此** 魚狀如儵而赤鱗 **疵** 毀也通 **此** 爾雅此 肥

作 **此** 魚狀如儵而赤鱗 **疵** 毀也通 **此** 爾雅此 肥

姐 母也或作 **餐** 惡食也管子 **膏** 謂之膏或書作膏

枇 木名 **筴** 竹名 **衺** 衣縫 ○ **髓** 髓 骨中脂也或

作髓髓隋 **髓** 齊人謂滑曰髓 **餽** 餽 豆屑和飴也 **霰** 霰

弱兒一曰 **藿** 艸木花 **嵩** 越嵩郡名 **隋** 博雅

獮 獮 特豚或不省 ○ **嘴** 嘴 祖委切鴨舊頭上

大五十七 員上卷五 甲戌重刊

疝

伎

集韻上聲五

五

許倚切卧息聲
一曰去涕文三
博雅擊也
噉

也亦姓
博雅好也
倚
儉意
越越
行兒或
疝

病疽
疝
牛角謂之疝
一曰疝
疝
石
疝
齧
疝
博雅
禪襦

謂之
疝
山形一曰疝
疝
斂
斂
斂
斂
斂
斂

舉綺切說文偏
一足行
疝
博雅脛也何休說
開一扇開一扇一

引也文十五
去也一
疝
棄
剖刻
說文剖劇曲
刀也或作刻

人在外一人
曰不平
疝
禮
軹
車輪小
穿也

度廢擗竝
閤藏食物也
疝
得也周
禮
軹
車輪小
穿也

博雅禪襦
謂之襜褕
枳
枳
枳
枳
枳
枳

參 倚

疝 疝

四
妓娣
說文婦人小
物也或从多
倚
舉
仗
說文與也引
詩籟人伎或
倚

金也方言江淮陳
楚之間謂之倚
倚
立也易參天兩地
而倚數王肅讀
倚
足脛
也

鬼
骨
賤
貝
倚
山
斂
斂
斂
斂
斂
斂

隱綺切說文依也或
作奇通作倚文十九
倚
犛
犬一曰
倚
倚
倚
倚
倚
倚

名或
倚
倚
倚
倚
倚
倚
倚
倚
倚
倚

而
倚
博雅瘳也
倚
倚
倚
倚
倚
倚
倚
倚
倚
倚

語
倚
博雅瘳也
倚
倚
倚
倚
倚
倚
倚
倚
倚
倚

也
倚
倚
倚
倚
倚
倚
倚
倚
倚
倚

也
倚
倚
倚
倚
倚
倚
倚
倚
倚
倚

也
倚
倚
倚
倚
倚
倚
倚
倚
倚
倚

也
倚
倚
倚
倚
倚
倚
倚
倚
倚
倚

也
倚
倚
倚
倚
倚
倚
倚
倚
倚
倚

也
倚
倚
倚
倚
倚
倚
倚
倚
倚
倚

也
倚
倚
倚
倚
倚
倚
倚
倚
倚
倚

也
倚
倚
倚
倚
倚
倚
倚
倚
倚
倚

樣

頭
習

鳴

說文鑿也或從義亦姓
錡 說文鉏鉤也江淮之間謂釜曰錡一曰鑿屬
敲鼓 說文三足

鑿也一曰滌
米器或從金
轆 說文車衡載轡者或從金獻
儀 南方人謂整舟向岸曰儀

通作
儀 幹也一曰木名
義儀 岌義山高兒或作儀亦書作儀
儀破 石

或
蕤 蕤陽鄉名在鄴
孃 好兒
躋 觸也莊子觸之所躋
綺 闕人名

士成
箴 器
鄴 地名
頽 五委切說文頽閑也一曰靜也文十三
脆

博雅
碗 喂碗石也
鸕 鳥名鳴鳩也即今布穀或從佳
頽 兒

瓦
屋贊也莊子屋招秦謂之桷齊謂之瓦
峽 峻峽

山兒
嗚 嗚嗚目
蹠 開足
滄 水名在南郡
委 鄔毀切說

莫

姜

嚙

痛

文委隨也一曰棄也任也安也文十五
倭 聲
散 說文骨端散虞也一曰散散屈曲也

鳩 說文鷲鳥食已吐其皮毛如丸
痿 羊相積也
痿 蟲名黍負也通作委
萎 多

摧萎山
萎 藥艸爾雅萎萎葉似竹表白稟青可啖或作萎
痿 也

高兒
碨 碨碗石兒
接 捫也
峴 山兒
蕪 羽委切說文艸也亦姓文

十
五 華榮
遠 說文艸也引春秋傳楚大夫遠子馮
寫 說文屋兒亦姓
闕

闕
說文闕門也引春秋國語闕門而與之言亦姓或從毀
鄆 地名
隰 阪名在鄭地
獮

豕
篤 動搖
癘 說文口高也
篤 筍皮
癘 病也一曰瘡裂
搗 裂也

媯 愚也
毀 虎委切說文缺也一曰壞也古从壬文二十
穀 說文米一

員上聲五

十七

瞻

姊

弟

姊

眇眇

善言切瞻也此也或作眇眇古作眇文五

鉄

箭鉄

也北方之行象眾水並流中有微陽之氣也文四

策

竹名

準

平也

車轅脊

〇 旭

汝水切旭短兒文一

〇 死荒

荒

想姊切說文漸也人所離

也古作荒

〇 姊

蔣兕切說文女兄也文四

秭

說文五稜為秭一曰數億至萬曰秭

第

楚謂之第

〇 弟

也

〇 烏兕眾光雉

序姊切獸名說

文如野牛而青象形與禽离頭同一說雌犀也五作兕眾或作光雉文十

羴

說文騷羊也

豕

雉

也

〇 葵

艸名蒿也

〇 雉

取水切說文動也引春秋傳盟

于進地

〇 躐

壯走一曰躐也

〇 澤

祖誅切說文小澤也文九

驛

博雅驛驛

背也一曰肥實謂之驛

〇 喙

鳥喙一曰鳥聲

〇 翠

色

〇 峻

赤子陰也

〇 摺

佳

山兒

〇 隤

山曲

〇 隤

粗誅切隤隤

〇 蒹

展八切說文箴縷所紕衣或作縷希文十五

〇 縷

或作縷

〇 久

說文

從後至也象人兩脛後有致之者

〇 瞞

財物相當

〇 鏞

說文

〇 桎

礙也

鶉

雉名通

〇 黠

黠黠州

〇 櫛

木枝

〇 輶

大車

〇 騫

切移

鶉也或從

〇 雉

直八切鳥名說文有十四種盧諸雉喬雉鳴雉鷺雉

秩秩海雉翟山雉翰雉卓雉伊洛而南曰暈江淮而南曰搖南方曰鶉東方曰鶉北方曰鶉西方曰鶉古

從弟或作鶉鶉一曰陳也理也文十一

〇 涇

說文水出南陽魯陽堯

〇 陸

山東北入汝或作涇

鶉

鶉大鶉

鶉

鶉

鶉

鶉

鶉

狂

言九十九音一

五

大員上卷十五

三

甲戌重刊

比𦵏

並也古作𦵏

說文𦵏裂也

𦵏

說文𦵏母也籀省

𦵏

以豚祠司命或省

𦵏

所以載牲體或省通作𦵏

𦵏

說文不成

粟也或从米亦省

𦵏

酒名或省

𦵏

水名在廬江瀟縣

𦵏

說文傷也一曰頭痛也

𦵏

說文股也或从足

𦵏

以水激物

𦵏

魚名尾有毒

𦵏

𦵏

獸雌者

𦵏

並履切畜母文三

𦵏

小蛤似豕

𦵏

𦵏

側凡切削木餘也詩

𦵏

傳許詩柿兒文二

𦵏

黑色

𦵏

丑水切山

𦵏

藝唯切山

𦵏

巨軌切山

𦵏

之謀切閩人謂水曰林文一

𦵏

六〇止

渚市切說文下基也象艸木出有址故以為足一曰巳也文十五

址

說文基也或从土

𦵏

說文小渚曰𦵏引詩于沼于𦵏或从寺

𦵏

說文

𦵏

九帝所基址祭地右扶風有五時好時

𦵏

香艸

𦵏

艸名麋蕪也

𦵏

福也

𦵏

擣繒石太玄較于

竹

𦵏

水名一曰原名

𦵏

績芋一紐

𦵏

醜止切說文口齧骨

𦵏

始亂

𦵏

首止切說文女之初

𦵏

𦵏

市

止

士

切說文買賣

𦵏

所之也文九

𦵏

說文賴也

𦵏

田際也一曰

𦵏

縣

𦵏

水中小階也一曰水暫

𦵏

名

𦵏

名

𦵏

蓋未減曰

𦵏

或从時

𦵏

名

𦵏

名

𦵏

蓋未減曰

𦵏

或从時

𦵏

名

𦵏

名

𦵏

蓋未減曰

𦵏

或从時

𦵏

名

𦵏

名

𦵏

蓋未減曰

𦵏

或从時

𦵏

名

𦵏

名

𦵏

蓋未減曰

𦵏

或从時

𦵏

名

𦵏

名

𦵏

蓋未減曰

𦵏

或从時

𦵏

名

𦵏

名

𦵏

蓋未減曰

𦵏

或从時

𦵏

名

𦵏

名

𦵏

蓋未減曰

𦵏

或从時

𦵏

名

𦵏

名

𦵏

蓋未減曰

𦵏

或从時

𦵏

名

𦵏

名

𦵏

蓋未減曰

𦵏

或从時

𦵏

名

𦵏

名

𦵏

蓋未減曰

𦵏

或从時

𦵏

名

𦵏

名

𦵏

蓋未減曰

𦵏

或从時

𦵏

名

𦵏

名

𦵏

方荒中長百丈圍三丈。○耳 忍止切說文主聽也。一曰語已詞文八。○耳 山海經水名在

羅谷。○緝 緝緝響盛。○耳 緝馬名。○珥 耳珥。○第 說文牀簧也。○第 說文牀簧也。

如獸。○餌 餅。○榘 木。○滓 壯仕切說文。○第 說文牀簧也。○第 說文牀簧也。

肺臍臍 說文食所遺也。引易噬乾魚。○第 說文牀簧也。○第 說文牀簧也。

第 說文羹菜。○批 戰撮。○第 說文牀簧也。○第 說文牀簧也。

雅割也。○或作第。○批 戰撮。○第 說文牀簧也。○第 說文牀簧也。

姓文。○使 豈 說文令也。○使 豈 說文令也。

南 駛 疾也。○駛 疾也。○駛 疾也。

○士 上史切說文事也。數始於一終於十。一从十孔。

林

子曰推十合一。○仕 說文學也。○柿 說文赤實果。俗作柿非是。○尾 爾雅

謂之尾。○一曰砌。○鄭 縣名在密。○事 從所。○侯 史

切說文大也。引詩。○侯 史。○侯 史。

待也。引詩不侯不來。○侯 史。○侯 史。

賴也。引詩不侯不來。○侯 史。○侯 史。

謂之。○侯 史。○侯 史。

寐 想止切說文麻也。○寐 想止切說文麻也。

慎也。○一曰。○寐 想止切說文麻也。

質也。○一曰。○寐 想止切說文麻也。

說文思之意。○一曰。○寐 想止切說文麻也。

也。○一曰。○寐 想止切說文麻也。

也。○一曰。○寐 想止切說文麻也。

也。○一曰。○寐 想止切說文麻也。

也。○一曰。○寐 想止切說文麻也。

也。○一曰。○寐 想止切說文麻也。

革

曾

原

切

第

肺

第

第

金

第

第

第

竹器 **郾** 漢侯國名 ○ **子學巽** 相似切說文十一月陽氣動萬物滋入以為備象形

古作學巽 **仔** 仔肩也 **好** 好名害稼 **籽** 籽名 **籽** 籽名 **籽** 籽名 **籽** 籽名

文十七 **梓** 梓木名說文楸也 **籽** 籽名 **籽** 籽名 **籽** 籽名 **籽** 籽名

說文止也从米盛而一橫止之也 **仔** 仔名 **舒** 舒名 **舒** 舒名 **舒** 舒名 **舒** 舒名

為一曰 **侶** 侶似以 **侶** 侶似以 **侶** 侶似以 **侶** 侶似以 **侶** 侶似以

說文已也四月陽氣已出陰氣已藏萬物見成文章故已為蛇象形 **祀** 祀名 **祀** 祀名 **祀** 祀名 **祀** 祀名

祭無已也或从呂 **妣** 妣名 **妣** 妣名 **妣** 妣名 **妣** 妣名 **妣** 妣名

从異从司古作 **耜** 耜名 **耜** 耜名 **耜** 耜名 **耜** 耜名 **耜** 耜名

鉛

鉅 博雅鉛鉅鉞也或作鉅 **改** 改名 **改** 改名 **改** 改名 **改** 改名 **改** 改名

說文水別復入水也一曰 **涇** 涇名 **涇** 涇名 **涇** 涇名 **涇** 涇名 **涇** 涇名

鹿二 **邛** 邛名 **邛** 邛名 **邛** 邛名 **邛** 邛名 **邛** 邛名

菖菘 **菖** 菖名 **菖** 菖名 **菖** 菖名 **菖** 菖名 **菖** 菖名

文 **薇** 薇名 **薇** 薇名 **薇** 薇名 **薇** 薇名 **薇** 薇名

誨 誨名 **誨** 誨名 **誨** 誨名 **誨** 誨名 **誨** 誨名

也或作 **峙** 峙名 **峙** 峙名 **峙** 峙名 **峙** 峙名 **峙** 峙名

也或作 **峙** 峙名 **峙** 峙名 **峙** 峙名 **峙** 峙名 **峙** 峙名

也或作 **峙** 峙名 **峙** 峙名 **峙** 峙名 **峙** 峙名 **峙** 峙名

也或作 **峙** 峙名 **峙** 峙名 **峙** 峙名 **峙** 峙名 **峙** 峙名

也或作 **峙** 峙名 **峙** 峙名 **峙** 峙名 **峙** 峙名 **峙** 峙名

也或作 **峙** 峙名 **峙** 峙名 **峙** 峙名 **峙** 峙名 **峙** 峙名

也或作 **峙** 峙名 **峙** 峙名 **峙** 峙名 **峙** 峙名 **峙** 峙名

也或作 **峙** 峙名 **峙** 峙名 **峙** 峙名 **峙** 峙名 **峙** 峙名

薄也。馿，馬名。肥，背也。史記燕主。蕙，博雅。穉，方言。非，說文。瘵，鬼痛。穉，禾穗。棐，棐林地名。匪，匪也。

府尾切。說文：器似竹篋，引逸周書實玄黃。于匪或作維，通作篋。匪，一曰非也。文十九。篋，說文：車筴也。

也。棐，說文：木名，有實出東陽諸郡。棐，說文：籛也。陳楚之

也。棐，說文：籛也。陳楚之

也。棐，說文：籛也。陳楚之

也。棐，說文：籛也。陳楚之

也。棐，說文：籛也。陳楚之

也。棐，說文：籛也。陳楚之

也。棐，說文：籛也。陳楚之

也。棐，說文：籛也。陳楚之

也。棐，說文：籛也。陳楚之

也。棐，說文：籛也。陳楚之

也。棐，說文：籛也。陳楚之

也。棐，說文：籛也。陳楚之

也。棐，說文：籛也。陳楚之

也。棐，說文：籛也。陳楚之

也。棐，說文：籛也。陳楚之

也。棐，說文：籛也。陳楚之

也。棐，說文：籛也。陳楚之

也。棐，說文：籛也。陳楚之

也。棐，說文：籛也。陳楚之

也。棐，說文：籛也。陳楚之

也。棐，說文：籛也。陳楚之

也。棐，說文：籛也。陳楚之

也。棐，說文：籛也。陳楚之

王

業

也。馿，馬名。肥，背也。史記燕主。蕙，博雅。穉，方言。非，說文。瘵，鬼痛。穉，禾穗。棐，棐林地名。匪，匪也。

府尾切。說文：器似竹篋，引逸周書實玄黃。于匪或作維，通作篋。匪，一曰非也。文十九。篋，說文：車筴也。

也。棐，說文：木名，有實出東陽諸郡。棐，說文：籛也。陳楚之

也。棐，說文：籛也。陳楚之

也。棐，說文：籛也。陳楚之

也。棐，說文：籛也。陳楚之

也。棐，說文：籛也。陳楚之

也。棐，說文：籛也。陳楚之

也。棐，說文：籛也。陳楚之

也。棐，說文：籛也。陳楚之

也。棐，說文：籛也。陳楚之

也。棐，說文：籛也。陳楚之

也。棐，說文：籛也。陳楚之

也。棐，說文：籛也。陳楚之

也。棐，說文：籛也。陳楚之

也。棐，說文：籛也。陳楚之

也。棐，說文：籛也。陳楚之

也。棐，說文：籛也。陳楚之

也。棐，說文：籛也。陳楚之

也。棐，說文：籛也。陳楚之

也。棐，說文：籛也。陳楚之

也。棐，說文：籛也。陳楚之

也。棐，說文：籛也。陳楚之

也。棐，說文：籛也。陳楚之

也。棐，說文：籛也。陳楚之

也。棐，說文：籛也。陳楚之

也。棐，說文：籛也。陳楚之

也。棐，說文：籛也。陳楚之

也。棐，說文：籛也。陳楚之

也。棐，說文：籛也。陳楚之

也。棐，說文：籛也。陳楚之

也。棐，說文：籛也。陳楚之

也。棐，說文：籛也。陳楚之

也。棐，說文：籛也。陳楚之

也。棐，說文：籛也。陳楚之

也。棐，說文：籛也。陳楚之

也。棐，說文：籛也。陳楚之

也。棐，說文：籛也。陳楚之

也。棐，說文：籛也。陳楚之

也。棐，說文：籛也。陳楚之

也。棐，說文：籛也。陳楚之

也。棐，說文：籛也。陳楚之

也。棐，說文：籛也。陳楚之

作
歸 礮

石 〇墳 欲鬼切起土

八 〇語

〇語 偶舉切說文論也

古作語 文二十三

〇語 說文齒不

相值也

守之 圍

說文圍所以拘罪人 一曰用垂

也 一曰圍人掌馬者亦姓通作圍

〇語 說文

籓 籓 籓 籓

籓 籓 籓 籓 籓 籓 籓 籓

籓 籓 籓 籓

籓 籓 籓 籓

禁也 一曰樂器控楬

也形如木虎或作楬

御 御 御 御

御 御 御 御

御 御 御 御

吾 岨 岨 岨

山 岨 岨 岨

〇語 喜語切說文聽

也亦姓文六

〇語 喜語切說文聽

〇語 喜語切說文聽

〇語 喜語切說文聽

通作禦 嶠

嶠 嶠 嶠 嶠

嶠 嶠 嶠 嶠

嶠 嶠 嶠 嶠

嶠 嶠 嶠 嶠

嶠 嶠 嶠 嶠

嶠 嶠 嶠 嶠

封在穎川或作甞通作許

許 許 許 許

許 許 許 許

許 許 許 許

許 許 許 許

續 〇去

去 去 去 去

去 去 去 去

去 去 去 去

去 去 去 去

去 去 去 去

去 去 去 去

臆 鼃 蛙

蟲名爾雅鼃鼃蟾諸

〇語 喜語切說文聽

也亦姓文六

〇語 喜語切說文聽

〇語 喜語切說文聽

舉 舉 舉 舉

舉 舉 舉 舉

舉 舉 舉 舉

舉 舉 舉 舉

舉 舉 舉 舉

舉 舉 舉 舉

或作 起 起 起 起

起 起 起 起

起 起 起 起

起 起 起 起

起 起 起 起

起 起 起 起

說文飲牛筐也方曰筐

〇語 喜語切說文聽

也亦姓文六

〇語 喜語切說文聽

〇語 喜語切說文聽

〇語 喜語切說文聽

長沙 梠 梠 梠 梠

木名腫節

〇語 喜語切說文聽

也亦姓文六

〇語 喜語切說文聽

〇語 喜語切說文聽

〇語 喜語切說文聽

共舉也 〇巨

巨 巨 巨 巨

巨 巨 巨 巨

巨 巨 巨 巨

巨 巨 巨 巨

巨 巨 巨 巨

巨 巨 巨 巨

古作巨 一曰拒

捍也違也

〇語 喜語切說文聽

也亦姓文六

〇語 喜語切說文聽

〇語 喜語切說文聽

大也文四十三

〇語 喜語切說文聽

也亦姓文六

〇語 喜語切說文聽

〇語 喜語切說文聽

〇語 喜語切說文聽

牆也或緒說文絲孛屨說文履屬孛茅也

木名榭也或作柔蕓醜美也詩與酒激澳水名或嶼山

中鱣說文魚名麇獸名獮屬沮也蟻蟲名爾雅

蝻郭孛博雅反仔方言豐人汙溝孛在呂切說

如夸父而彘尾一曰魚子姓○咀文含味也

文沮止也壞也一曰沮丘名水出其後沮也進也祖說文事好

厲縣不進阻阻行從蟲名方言春齒也宜相依理

玉○所肩爽阻切說文伐木聲也引詩伐木所

齋齒傷酢足也盪擗盪負精博雅餽也俗貶壯所

賁說文齋財卜問數目物蔬粒也阻壯所

文險也或呪阻說文禮阻也从半肉阻壯所

不正阻阻馬傷沮止也一曰沮陽楚荆所切

木一名荆也一曰齋齋說文合五采鮮色穢美齋兒

也說文齋傷酢礎楹慥痛也或澁水隄名

阪○齋狀所切齋齋不咀咀咀咀咀咀

兒或阻阻阻行暑賞呂切說文鼠說文穴蟲

大助阻阻阻行暑熱也文七鼠之總名

種

按瘡下當有。

塔

黍

說文禾屬而黏者以大暑而種故謂之黍孔子曰黍可為酒禾入水也

螽蟴

蟲名

博雅螽蟴蝻蝻一曰蝻

癩

憂病通作鼠

瘡

疾

鬻鬻

掌與切說文亨也或从火

渚

說文水出常山中丘逢山

東人

階

爾雅小洲曰階通作渚

蠹

惡蟲名

庶

驅除毒盡之言周禮有庶氏

野

五月生羔

杵

敞呂切說文春杵也文三

処處

說文止也得几而止或从處

野

上與切田廬也或省文八

野

紆

緩也

杼

木名榘也或作

野

芋亦書

杼

說文攄也

挑

杼物之器

汝

忍與切說文水名出弘農

盧氏還歸山

女

爾也通作汝

寤

楚人謂寐曰寤

敎

黏也

救

如架

蜜餌或作架

鮓

魚敗曰鮓肉敗曰鮓

茹

飲也貪也一曰菜茹

貯諸著

展呂切積也或作儲著通作儲文二十一

褚

囊也

衿

敝衣

衿

覆棺衣或从著

貯

說文帽也所以載盛米从宁从留留缶也或从缶

貯

說文長貽也一曰張目

貯

貯

博雅貯也或从言

楮

木名穀也或作杵

蛭

蟲名

宁

門屏閒曰宁

柱

支也

紵

織之粗者史記用紵絮斬陳

炆

熏也

柔

木名榘也或書作杼

杼

積塵也

楮

丑呂切說文穀也或从宁文四

褚

說文卒也一曰製衣亦姓

榘

木名

宁

丈呂切說文辨積物也文二十四

盥

說文器也或省

杼

從立或作杼

踏

躡踏進退兒或从止

貯

張目也

杼

積

茅

說文

集員上卷五

病

照

羽

樣

卓

偃痾癘 委羽切說文偃也或作痾癘文十 噢 痛聲 透 曲兒 鯪 魚名

嫗 以氣曰嫗以體曰嫗 儻 曹公子手儻 褱 編帛衣 均 健也 〇

詡 大羽切說文大言也 一 曰徧也和也文二十 喟 商冠名 昫 日出也 歛

煦 吹也或作煦亦省 咻 噢咻痛聲或省 煦 丞也 姁 說文

一曰佚樂 膳 博雅脯也 羽 在馮翊 陶 博雅離

縣名在安邑 羽 名玉 羽 其皂一曰樣 訐 訐訐大也 憮 媚好也

康說一曰傲也 蚶 蜂房也太玄蝶其翊一曰蟲飛 憮 覆也 獮 穎羽切說文

或从茲 踽 說文疏行兒引詩獨行踽踽 趨 行兒或作均 均 說文健也

斷

匠也逸周書有均匠 曲 曲遇地名 齧 說文齧腫也 噢 噢咻痛聲 〇 矩 架

果羽切法也或作槩文二十七 瞞 博雅驚也一曰張耳有所聞 瞞 驚視兒

踽 獨行也 爽 目表也 翊 鳥曲翊 鞞 說文鞞鞞也 均 說文均均也

稜 稜不伸之意 槁 木名 棋 枳棋木名曰白棋 均 說文均均也

醬出蜀一曰枸 蒟 說文果也一曰蒟蒻似芋可食 萬 州也亦姓漢有萬章 峒

峒 嶺名在琅邪 拒 方陳也史記攻其前拒裝駟說 狗 爾雅豕後足皆白狗

通作 拘 拘澗水名東南至邗鄆入白渠 搗 搗或从示通作萬 均 說文均均也

均 健也 柜 山海經方山有青樹名曰柜格之松 齧 齧病 鯪 魚名 篤

大百十 員 二 文 五 甲 戊 重 刊

低頭也太史卜書頰仰也如此楊雄曰人面頰或作俛俯也
腑 人之六腑
脯 說文乾肉也
脯頰 說文白與黑相次文或作脯
疴 說文俛病也一曰短也
備

籩 說文黍稷園器也古作籩
盞 說文斫也
黼 北

星名食瓜
蚘 蟾諸也
蚩 屬蚩
蚩 屬蚩

禮也
邨 說文汝南上蔡亭
莆 艸名說文萋莆也
呶 呶呶也

甫
黼 博雅
駮 馬
駮 馬
擗 擗也
怵 思也
父子

奉甫切說文矩也家長率教者古作五文三十二
訇 訇訇也
輔 輔也
駮 駮也

人頰車也或作
訇 訇訇也
訇 訇訇也
訇 訇訇也

在
腐 說文爛也
疴 博雅病也
補 博雅

鷓 鳥名
蚊 蟲名爾雅不蜩王
駮 馬

瓜中小蟲
蝮 蝮也
蝮 蝮也
蝮 蝮也

也或作
蝮 蝮也
蝮 蝮也
武

切說文楚莊王曰夫武定功
跣 博雅跡也或作
跣 博雅跡也或作

武
舞 舞也
舞 舞也
舞 舞也

說文傷也一曰慢也古
媼 媼也
媼 媼也
媼 媼也

作佞侮或作媼務
媼 媼也
媼 媼也
媼 媼也

憊 說文愛也韓鄭曰憊
憊 憊也
憊 憊也
憊 憊也

一曰不動一曰傲也
憊 憊也
憊 憊也
憊 憊也

憊 說文撫也
憊 憊也
憊 憊也
憊 憊也

一曰愛也
憊 憊也
憊 憊也
憊 憊也

憊 說文微也
憊 憊也
憊 憊也
憊 憊也

憊 詩周
憊 憊也
憊 憊也
憊 憊也

憊 詩周
憊 憊也
憊 憊也
憊 憊也

捕

慧

鉛

隸

黼

敵

鋸

摠

琢

木 耳 窳

窳 嬾也史記 亦窳偷生

○ 樛

尼主切木名 可染文三

樛

挂 醪 厚

十 姥

滿補切女老稱 亦姓文十六

姆 姆

女師也 或省

馬

馬 媽

博 雅 母 也

一曰牝馬

煤

愛也或 書作某

罍

罍 罍

山名在 丹陽

艸

艸 宿

莽

犬逐兔 艸中

憐

憐 憐

憐 憐

憐 憐

憐 憐

憐 憐

憐 憐

禽 雄

日 牡 睽

微 視 無

失 意 兒

○ 普 普

頗 五 切 說 文 日 無 色

也 亦 姓 穎 作 普 文 七

浦

浦 浦

溥

說 文 大 也 通 作 普

浦

人 相 助 也 一 曰 謀 也

浦

說 文 瀕 也

浦

浦 浦

水 也

○ 補 補 敵 浦

彼 五 切 說 文 完 衣 也 一 曰 數 也 十 兆 曰 經 十 經 曰 垓 十 垓 曰 補 或 作 補 敵 古 說 文 補 敵 古 說 文 十 三 說 文 籍 錄 也 或 省

作 補 文 十 三

譜 誼

說 文 籍 錄 也 或 省

圃 圃 圃

說 文 種 菜 曰 圃 或 省 亦 作

圃 黼

白 黑 文 也 詩 方 袞 及 黼 徐 邈 讀

埶

闕 人 名 衛 有 石 埶

埶

火 兒 鮪

鮪 魚 名 〇

簿

伴 姥 切 籍 也 笏 也 文 十

簿

簿 簿

簿 簿

簿 簿

簿 簿

簿 簿

郭 明

籍

塗 也 簿 簿

簿 簿

簿 簿

簿 簿

簿 簿

簿 簿

生 水

〇 蘆

州 五 切 艸 名 可 作 履 一 曰 艸 死 曰 蘆 文 六

敵 敵

敵 敵

敵 敵

麓 麤

履 艸 鎔

博 雅 鎔 謂 之 鎔

縵

縵 縵

〇 祖 祖

總 古 切 說 文 始 廟 也 亦 姓

祖 祖

古 作 祖

玨

說 文 琮 玉 之 綠 一 曰 美 也

靽

馬 靽 也

組

說 文 綬 屬 其 小 者 以 為 冕 纓

組 組

坐 五 切 說 文 疏 也 或 作 廩 與 通 作 揆 文 九

祖

藉 也 或 作 藉

但

淺 也 造

〇 粗 麇 麇

麇 麇

麇 麇

坐 五 切 說 文 疏 也 或 作 廩 與 通 作 揆 文 九

麇

艸 名 可 為 履

駟

會 也 一 曰 駿 馬 名

但

但

但

集 韻 上 聲 五

星

極

髀

埜

部禮切說文升高階也或从土文十四

埜

馬也

髀髀脾肚

羴

股也或作

羴

張足

羴

字林小

羴

屬羴

望

相連

羴

馬行

邸

典禮切說文屬國舍

也或作

邸

二氏

說文至也以氏下箸一也地也一曰星也

底

病也

底

說文

也一曰

抵

說文木

堤

說文

不聽也

底

也

底

苛也或

祗

祗禱

抵

說文擠也

抵

說文觸也

或从角

抵

爾雅

輒

說文大車後

也或从底

舩

舩艦

舩

名

舩

提

絕也一曰史記以冒

提

尤細者

越

說文

越

越

越

抵

說文怒

不進也

抵

說文秦謂陵阪

抵

名

抵

抵

也

體

土禮切說文總十二屬也

也

也

也

也

也

也

也

涕

說文

也

也

也

也

也

也

也

涕

說文帛丹黃

也

也

也

也

也

也

也

涕

說文

也

也

也

也

也

也

也

涕

說文

也

也

也

也

也

也

也

涕

說文

也

也

也

也

也

也

也

涕

說文

也

也

也

也

也

也

也

涕

說文

也

也

也

也

也

也

也

涕

說文

也

也

也

也

也

也

也

涕

說文

也

也

也

也

也

也

也

涕

說文

也

也

也

也

也

也

也

涕

說文

也

也

也

也

也

也

也

涕

說文

也

也

也

也

也

也

也

涕

說文

也

也

也

也

也

也

尋 **隧** 徑也春秋傳當陳隧者徐邈讀

也 **崖** 高也 **隄** 隄隄高也 **鏞** 博雅鍊鏞也

隄 **隄** 隄隄高也 **鏞** 博雅鍊鏞也 **鏞** 鈇館也 **漳** 重也

癩病或 **齧** 大也 **礪** 礪礪也 **礪** 大石兒或

從累 **礪** 說文草也或作藥 **礪** 說文垂兒一曰

癩解或 **鏞** 說文銀 **鏞** 鏞具劍上 **鏞** 說文

作條係 **鏞** 鏞也 **鏞** 鹿盧飾 **鏞** 說文

塋 **邦** 縣名在桂 **邦** 頭不 **邦** 說文

塋 **邦** 陽或作沫 **邦** 正 **邦** 腫兒 **邦** 瓜中

腫 **蕾** 蓓蕾始 **耒** 田器 **壘** 壘累累 **暑** 暑

暑空小穴也 **灑** 灑灑也 **餒** 餒餒也 **餒** 餒餒也

木偶戲或 **瘰** 瘰瘰也 **餒** 餒餒也 **餒** 餒餒也

作僵繩 **餒** 餒餒也 **餒** 餒餒也 **餒** 餒餒也

餒 餒餒也 **餒** 餒餒也 **餒** 餒餒也 **餒** 餒餒也

餒 餒餒也 **餒** 餒餒也 **餒** 餒餒也 **餒** 餒餒也

餒 餒餒也 **餒** 餒餒也 **餒** 餒餒也 **餒** 餒餒也

餒 餒餒也 **餒** 餒餒也 **餒** 餒餒也 **餒** 餒餒也

餒 餒餒也 **餒** 餒餒也 **餒** 餒餒也 **餒** 餒餒也

餒 餒餒也 **餒** 餒餒也 **餒** 餒餒也 **餒** 餒餒也

餒 餒餒也 **餒** 餒餒也 **餒** 餒餒也 **餒** 餒餒也

餒 餒餒也 **餒** 餒餒也 **餒** 餒餒也 **餒** 餒餒也

餒 餒餒也 **餒** 餒餒也 **餒** 餒餒也 **餒** 餒餒也

餒 餒餒也 **餒** 餒餒也 **餒** 餒餒也 **餒** 餒餒也

餒 餒餒也 **餒** 餒餒也 **餒** 餒餒也 **餒** 餒餒也

餒 餒餒也 **餒** 餒餒也 **餒** 餒餒也 **餒** 餒餒也

遺 澗 遺澗水汎沙動兒或

也 **漳** 重也

漳 重也

漳 重也

漳 重也

漳 重也

漳 重也

漳 重也

漳 重也

漳 重也

漳 重也

漳 重也

漳 重也

漳 重也

漳 重也

漳 重也

漳 重也

漳 重也

漳 重也

漳 重也

漳 重也

漳 重也

漳 重也

漳 重也

漳 重也

○弢矧矧訓

失忍切說文況也詞也从矢取詞之所之如矢也或作矧矧訓文十一

矧也長

○腎

是忍切說文水藏也文十二

名鯁

○振

說文社肉盛以蜃故

謂之振天子所以親遺同姓引

○銀

爾雅麋牝曰麋

蜃辰蝮

蛤也說文雉入海化為蜃或从虫从龜

○辰

說文指而笑也

○忍

爾軫切說文能也文六

○忍

羊忍切繼

○葱

說文葱冬艸

○肩

也文一

十七○準

主尹切說文平也或作準俗作准非是文十一

○準

說文射泉也

肫也

純

淳敦

布帛幅廣也或敦敦通作純

○蝻

陳疇蟲行隸作蝻

○蝻

尺尹說文蟲動也引

○蝻

說文富也一

○蝻

說文亂也引春秋傳王

○蝻

說文富也一

○蝻

說文亂也引春秋傳王

○蝻

說文富也一

○蝻

說文亂也引春秋傳王

○蝻

說文富也一

○蝻

說文亂也引春秋傳王

○蝻

說文富也一

○蝻

說文亂也引春秋傳王

○蝻

說文富也一

○蝻

說文亂也引春秋傳王

○蝻

說文富也一

○蝻

說文亂也引春秋傳王

○蝻

說文富也一

○蝻

說文亂也引春秋傳王

○蝻

說文富也一

○蝻

說文亂也引春秋傳王

○蝻

說文富也一

○蝻

說文亂也引春秋傳王

○蝻

說文富也一

○蝻

說文亂也引春秋傳王

○蝻

說文富也一

○蝻

說文亂也引春秋傳王

○蝻

說文富也一

○蝻

說文亂也引春秋傳王

載載載

初初

章章章

胸

陳文刊

鳥獸羶髦 或作羶 𦏧 𦏩 𦏪 𦏫 𦏬 𦏭 𦏮 𦏯 𦏰 𦏱 𦏲 𦏳 𦏴 𦏵 𦏶 𦏷 𦏸 𦏹 𦏺 𦏻 𦏼 𦏽 𦏾 𦏿 𦐀 𦐁 𦐂 𦐃 𦐄 𦐅 𦐆 𦐇 𦐈 𦐉 𦐊 𦐋 𦐌 𦐍 𦐎 𦐏 𦐐 𦐑 𦐒 𦐓 𦐔 𦐕 𦐖 𦐗 𦐘 𦐙 𦐚 𦐛 𦐜 𦐝 𦐞 𦐟 𦐠 𦐡 𦐢 𦐣 𦐤 𦐥 𦐦 𦐧 𦐨 𦐩 𦐪 𦐫 𦐬 𦐭 𦐮 𦐯 𦐰 𦐱 𦐲 𦐳 𦐴 𦐵 𦐶 𦐷 𦐸 𦐹 𦐺 𦐻 𦐼 𦐽 𦐾 𦐿 𦑀 𦑁 𦑂 𦑃 𦑄 𦑅 𦑆 𦑇 𦑈 𦑉 𦑊 𦑋 𦑌 𦑍 𦑎 𦑏 𦑐 𦑑 𦑒 𦑓 𦑔 𦑕 𦑖 𦑗 𦑘 𦑙 𦑚 𦑛 𦑜 𦑝 𦑞 𦑟 𦑠 𦑡 𦑢 𦑣 𦑤 𦑥 𦑦 𦑧 𦑨 𦑩 𦑪 𦑫 𦑬 𦑭 𦑮 𦑯 𦑰 𦑱 𦑲 𦑳 𦑴 𦑵 𦑶 𦑷 𦑸 𦑹 𦑺 𦑻 𦑼 𦑽 𦑾 𦑿 𦒀 𦒁 𦒂 𦒃 𦒄 𦒅 𦒆 𦒇 𦒈 𦒉 𦒊 𦒋 𦒌 𦒍 𦒎 𦒏 𦒐 𦒑 𦒒 𦒓 𦒔 𦒕 𦒖 𦒗 𦒘 𦒙 𦒚 𦒛 𦒜 𦒝 𦒞 𦒟 𦒠 𦒡 𦒢 𦒣 𦒤 𦒥 𦒦 𦒧 𦒨 𦒩 𦒪 𦒫 𦒬 𦒭 𦒮 𦒯 𦒰 𦒱 𦒲 𦒳 𦒴 𦒵 𦒶 𦒷 𦒸 𦒹 𦒺 𦒻 𦒼 𦒽 𦒾 𦒿 𦓀 𦓁 𦓂 𦓃 𦓄 𦓅 𦓆 𦓇 𦓈 𦓉 𦓊 𦓋 𦓌 𦓍 𦓎 𦓏 𦓐 𦓑 𦓒 𦓓 𦓔 𦓕 𦓖 𦓗 𦓘 𦓙 𦓚 𦓛 𦓜 𦓝 𦓞 𦓟 𦓠 𦓡 𦓢 𦓣 𦓤 𦓥 𦓦 𦓧 𦓨 𦓩 𦓪 𦓫 𦓬 𦓭 𦓮 𦓯 𦓰 𦓱 𦓲 𦓳 𦓴 𦓵 𦓶 𦓷 𦓸 𦓹 𦓺 𦓻 𦓼 𦓽 𦓾 𦓿 𦔀 𦔁 𦔂 𦔃 𦔄 𦔅 𦔆 𦔇 𦔈 𦔉 𦔊 𦔋 𦔌 𦔍 𦔎 𦔏 𦔐 𦔑 𦔒 𦔓 𦔔 𦔕 𦔖 𦔗 𦔘 𦔙 𦔚 𦔛 𦔜 𦔝 𦔞 𦔟 𦔠 𦔡 𦔢 𦔣 𦔤 𦔥 𦔦 𦔧 𦔨 𦔩 𦔪 𦔫 𦔬 𦔭 𦔮 𦔯 𦔰 𦔱 𦔲 𦔳 𦔴 𦔵 𦔶 𦔷 𦔸 𦔹 𦔺 𦔻 𦔼 𦔽 𦔾 𦔿 𦕀 𦕁 𦕂 𦕃 𦕄 𦕅 𦕆 𦕇 𦕈 𦕉 𦕊 𦕋 𦕌 𦕍 𦕎 𦕏 𦕐 𦕑 𦕒 𦕓 𦕔 𦕕 𦕖 𦕗 𦕘 𦕙 𦕚 𦕛 𦕜 𦕝 𦕞 𦕟 𦕠 𦕡 𦕢 𦕣 𦕤 𦕥 𦕦 𦕧 𦕨 𦕩 𦕪 𦕫 𦕬 𦕭 𦕮 𦕯 𦕰 𦕱 𦕲 𦕳 𦕴 𦕵 𦕶 𦕷 𦕸 𦕹 𦕺 𦕻 𦕼 𦕽 𦕾 𦕿 𦖀 𦖁 𦖂 𦖃 𦖄 𦖅 𦖆 𦖇 𦖈 𦖉 𦖊 𦖋 𦖌 𦖍 𦖎 𦖏 𦖐 𦖑 𦖒 𦖓 𦖔 𦖕 𦖖 𦖗 𦖘 𦖙 𦖚 𦖛 𦖜 𦖝 𦖞 𦖟 𦖠 𦖡 𦖢 𦖣 𦖤 𦖥 𦖦 𦖧 𦖨 𦖩 𦖪 𦖫 𦖬 𦖭 𦖮 𦖯 𦖰 𦖱 𦖲 𦖳 𦖴 𦖵 𦖶 𦖷 𦖸 𦖹 𦖺 𦖻 𦖼 𦖽 𦖾 𦖿 𦗀 𦗁 𦗂 𦗃 𦗄 𦗅 𦗆 𦗇 𦗈 𦗉 𦗊 𦗋 𦗌 𦗍 𦗎 𦗏 𦗐 𦗑 𦗒 𦗓 𦗔 𦗕 𦗖 𦗗 𦗘 𦗙 𦗚 𦗛 𦗜 𦗝 𦗞 𦗟 𦗠 𦗡 𦗢 𦗣 𦗤 𦗥 𦗦 𦗧 𦗨 𦗩 𦗪 𦗫 𦗬 𦗭 𦗮 𦗯 𦗰 𦗱 𦗲 𦗳 𦗴 𦗵 𦗶 𦗷 𦗸 𦗹 𦗺 𦗻 𦗼 𦗽 𦗾 𦗿 𦘀 𦘁 𦘂 𦘃 𦘄 𦘅 𦘆 𦘇 𦘈 𦘉 𦘊 𦘋 𦘌 𦘍 𦘎 𦘏 𦘐 𦘑 𦘒 𦘓 𦘔 𦘕 𦘖 𦘗 𦘘 𦘙 𦘚 𦘛 𦘜 𦘝 𦘞 𦘟 𦘠 𦘡 𦘢 𦘣 𦘤 𦘥 𦘦 𦘧 𦘨 𦘩 𦘪 𦘫 𦘬 𦘭 𦘮 𦘯 𦘰 𦘱 𦘲 𦘳 𦘴 𦘵 𦘶 𦘷 𦘸 𦘹 𦘺 𦘻 𦘼 𦘽 𦘾 𦘿 𦙀 𦙁 𦙂 𦙃 𦙄 𦙅 𦙆 𦙇 𦙈 𦙉 𦙊 𦙋 𦙌 𦙍 𦙎 𦙏 𦙐 𦙑 𦙒 𦙓 𦙔 𦙕 𦙖 𦙗 𦙘 𦙙 𦙚 𦙛 𦙜 𦙝 𦙞 𦙟 𦙠 𦙡 𦙢 𦙣 𦙤 𦙥 𦙦 𦙧 𦙨 𦙩 𦙪 𦙫 𦙬 𦙭 𦙮 𦙯 𦙰 𦙱 𦙲 𦙳 𦙴 𦙵 𦙶 𦙷 𦙸 𦙹 𦙺 𦙻 𦙼 𦙽 𦙾 𦙿 𦚀 𦚁 𦚂 𦚃 𦚄 𦚅 𦚆 𦚇 𦚈 𦚉 𦚊 𦚋 𦚌 𦚍 𦚎 𦚏 𦚐 𦚑 𦚒 𦚓 𦚔 𦚕 𦚖 𦚗 𦚘 𦚙 𦚚 𦚛 𦚜 𦚝 𦚞 𦚟 𦚠 𦚡 𦚢 𦚣 𦚤 𦚥 𦚦 𦚧 𦚨 𦚩 𦚪 𦚫 𦚬 𦚭 𦚮 𦚯 𦚰 𦚱 𦚲 𦚳 𦚴 𦚵 𦚶 𦚷 𦚸 𦚹 𦚺 𦚻 𦚼 𦚽 𦚾 𦚿 𦛀 𦛁 𦛂 𦛃 𦛄 𦛅 𦛆 𦛇 𦛈 𦛉 𦛊 𦛋 𦛌 𦛍 𦛎 𦛏 𦛐 𦛑 𦛒 𦛓 𦛔 𦛕 𦛖 𦛗 𦛘 𦛙 𦛚 𦛛 𦛜 𦛝 𦛞 𦛟 𦛠 𦛡 𦛢 𦛣 𦛤 𦛥 𦛦 𦛧 𦛨 𦛩 𦛪 𦛫 𦛬 𦛭 𦛮 𦛯 𦛰 𦛱 𦛲 𦛳 𦛴 𦛵 𦛶 𦛷 𦛸 𦛹 𦛺 𦛻 𦛼 𦛽 𦛾 𦛿 𦜀 𦜁 𦜂 𦜃 𦜄 𦜅 𦜆 𦜇 𦜈 𦜉 𦜊 𦜋 𦜌 𦜍 𦜎 𦜏 𦜐 𦜑 𦜒 𦜓 𦜔 𦜕 𦜖 𦜗 𦜘 𦜙 𦜚 𦜛 𦜜 𦜝 𦜞 𦜟 𦜠 𦜡 𦜢 𦜣 𦜤 𦜥 𦜦 𦜧 𦜨 𦜩 𦜪 𦜫 𦜬 𦜭 𦜮 𦜯 𦜰 𦜱 𦜲 𦜳 𦜴 𦜵 𦜶 𦜷 𦜸 𦜹 𦜺 𦜻 𦜼 𦜽 𦜾 𦜿 𦝀 𦝁 𦝂 𦝃 𦝄 𦝅 𦝆 𦝇 𦝈 𦝉 𦝊 𦝋 𦝌 𦝍 𦝎 𦝏 𦝐 𦝑 𦝒 𦝓 𦝔 𦝕 𦝖 𦝗 𦝘 𦝙 𦝚 𦝛 𦝜 𦝝 𦝞 𦝟 𦝠 𦝡 𦝢 𦝣 𦝤 𦝥 𦝦 𦝧 𦝨 𦝩 𦝪 𦝫 𦝬 𦝭 𦝮 𦝯 𦝰 𦝱 𦝲 𦝳 𦝴 𦝵 𦝶 𦝷 𦝸 𦝹 𦝺 𦝻 𦝼 𦝽 𦝾 𦝿 𦞀 𦞁 𦞂 𦞃 𦞄 𦞅 𦞆 𦞇 𦞈 𦞉 𦞊 𦞋 𦞌 𦞍 𦞎 𦞏 𦞐 𦞑 𦞒 𦞓 𦞔 𦞕 𦞖 𦞗 𦞘 𦞙 𦞚 𦞛 𦞜 𦞝 𦞞 𦞟 𦞠 𦞡 𦞢 𦞣 𦞤 𦞥 𦞦 𦞧 𦞨 𦞩 𦞪 𦞫 𦞬 𦞭 𦞮 𦞯 𦞰 𦞱 𦞲 𦞳 𦞴 𦞵 𦞶 𦞷 𦞸 𦞹 𦞺 𦞻 𦞼 𦞽 𦞾 𦞿 𦟀 𦟁 𦟂 𦟃 𦟄 𦟅 𦟆 𦟇 𦟈 𦟉 𦟊 𦟋 𦟌 𦟍 𦟎 𦟏 𦟐 𦟑 𦟒 𦟓 𦟔 𦟕 𦟖 𦟗 𦟘 𦟙 𦟚 𦟛 𦟜 𦟝 𦟞 𦟟 𦟠 𦟡 𦟢 𦟣 𦟤 𦟥 𦟦 𦟧 𦟨 𦟩 𦟪 𦟫 𦟬 𦟭 𦟮 𦟯 𦟰 𦟱 𦟲 𦟳 𦟴 𦟵 𦟶 𦟷 𦟸 𦟹 𦟺 𦟻 𦟼 𦟽 𦟾 𦟿 𦠀 𦠁 𦠂 𦠃 𦠄 𦠅 𦠆 𦠇 𦠈 𦠉 𦠊 𦠋 𦠌 𦠍 𦠎 𦠏 𦠐 𦠑 𦠒 𦠓 𦠔 𦠕 𦠖 𦠗 𦠘 𦠙 𦠚 𦠛 𦠜 𦠝 𦠞 𦠟 𦠠 𦠡 𦠢 𦠣 𦠤 𦠥 𦠦 𦠧 𦠨 𦠩 𦠪 𦠫 𦠬 𦠭 𦠮 𦠯 𦠰 𦠱 𦠲 𦠳 𦠴 𦠵 𦠶 𦠷 𦠸 𦠹 𦠺 𦠻 𦠼 𦠽 𦠾 𦠿 𦡀 𦡁 𦡂 𦡃 𦡄 𦡅 𦡆 𦡇 𦡈 𦡉 𦡊 𦡋 𦡌 𦡍 𦡎 𦡏 𦡐 𦡑 𦡒 𦡓 𦡔 𦡕 𦡖 𦡗 𦡘 𦡙 𦡚 𦡛 𦡜 𦡝 𦡞 𦡟 𦡠 𦡡 𦡢 𦡣 𦡤 𦡥 𦡦 𦡧 𦡨 𦡩 𦡪 𦡫 𦡬 𦡭 𦡮 𦡯 𦡰 𦡱 𦡲 𦡳 𦡴 𦡵 𦡶 𦡷 𦡸 𦡹 𦡺 𦡻 𦡼 𦡽 𦡾 𦡿 𦢀 𦢁 𦢂 𦢃 𦢄 𦢅 𦢆 𦢇 𦢈 𦢉 𦢊 𦢋 𦢌 𦢍 𦢎 𦢏 𦢐 𦢑 𦢒 𦢓 𦢔 𦢕 𦢖 𦢗 𦢘 𦢙 𦢚 𦢛 𦢜 𦢝 𦢞 𦢟 𦢠 𦢡 𦢢 𦢣 𦢤 𦢥 𦢦 𦢧 𦢨 𦢩 𦢪 𦢫 𦢬 𦢭 𦢮 𦢯 𦢰 𦢱 𦢲 𦢳 𦢴 𦢵 𦢶 𦢷 𦢸 𦢹 𦢺 𦢻 𦢼 𦢽 𦢾 𦢿 𦣀 𦣁 𦣂 𦣃 𦣄 𦣅 𦣆 𦣇 𦣈 𦣉 𦣊 𦣋 𦣌 𦣍 𦣎 𦣏 𦣐 𦣑 𦣒 𦣓 𦣔 𦣕 𦣖 𦣗 𦣘 𦣙 𦣚 𦣛 𦣜 𦣝 𦣞 𦣟 𦣠 𦣡 𦣢 𦣣 𦣤 𦣥 𦣦 𦣧 𦣨 𦣩 𦣪 𦣫 𦣬 𦣭 𦣮 𦣯 𦣰 𦣱 𦣲 𦣳 𦣴 𦣵 𦣶 𦣷 𦣸 𦣹 𦣺 𦣻 𦣼 𦣽 𦣾 𦣿 𦤀 𦤁 𦤂 𦤃 𦤄 𦤅 𦤆 𦤇 𦤈 𦤉 𦤊 𦤋 𦤌 𦤍 𦤎 𦤏 𦤐 𦤑 𦤒 𦤓 𦤔 𦤕 𦤖 𦤗 𦤘 𦤙 𦤚 𦤛 𦤜 𦤝 𦤞 𦤟 𦤠 𦤡 𦤢 𦤣 𦤤 𦤥 𦤦 𦤧 𦤨 𦤩 𦤪 𦤫 𦤬 𦤭 𦤮 𦤯 𦤰 𦤱 𦤲 𦤳 𦤴 𦤵 𦤶 𦤷 𦤸 𦤹 𦤺 𦤻 𦤼 𦤽 𦤾 𦤿 𦥀 𦥁 𦥂 𦥃 𦥄 𦥅 𦥆 𦥇 𦥈 𦥉 𦥊 𦥋 𦥌 𦥍 𦥎 𦥏 𦥐 𦥑 𦥒 𦥓 𦥔 𦥕 𦥖 𦥗 𦥘 𦥙 𦥚 𦥛 𦥜 𦥝 𦥞 𦥟 𦥠 𦥡 𦥢 𦥣 𦥤 𦥥 𦥦 𦥧 𦥨 𦥩 𦥪 𦥫 𦥬 𦥭 𦥮 𦥯 𦥰 𦥱 𦥲 𦥳 𦥴 𦥵 𦥶 𦥷 𦥸 𦥹 𦥺 𦥻 𦥼 𦥽 𦥾 𦥿 𦦀 𦦁 𦦂 𦦃 𦦄 𦦅 𦦆 𦦇 𦦈 𦦉 𦦊 𦦋 𦦌 𦦍 𦦎 𦦏 𦦐 𦦑 𦦒 𦦓 𦦔 𦦕 𦦖 𦦗 𦦘 𦦙 𦦚 𦦛 𦦜 𦦝 𦦞 𦦟 𦦠 𦦡 𦦢 𦦣 𦦤 𦦥 𦦦 𦦧 𦦨 𦦩 𦦪 𦦫 𦦬 𦦭 𦦮 𦦯 𦦰 𦦱 𦦲 𦦳 𦦴 𦦵 𦦶 𦦷 𦦸 𦦹 𦦺 𦦻 𦦼 𦦽 𦦾 𦦿 𦧀 𦧁 𦧂 𦧃 𦧄 𦧅 𦧆 𦧇 𦧈 𦧉 𦧊 𦧋 𦧌 𦧍 𦧎 𦧏 𦧐 𦧑 𦧒 𦧓 𦧔 𦧕 𦧖 𦧗 𦧘 𦧙 𦧚 𦧛 𦧜 𦧝 𦧞 𦧟 𦧠 𦧡 𦧢 𦧣 𦧤 𦧥 𦧦 𦧧 𦧨 𦧩 𦧪 𦧫 𦧬 𦧭 𦧮 𦧯 𦧰 𦧱 𦧲 𦧳 𦧴 𦧵 𦧶 𦧷 𦧸 𦧹 𦧺 𦧻 𦧼 𦧽 𦧾 𦧿 𦨀 𦨁 𦨂 𦨃 𦨄 𦨅 𦨆 𦨇 𦨈 𦨉 𦨊 𦨋 𦨌 𦨍 𦨎 𦨏 𦨐 𦨑 𦨒 𦨓 𦨔 𦨕 𦨖 𦨗 𦨘 𦨙 𦨚 𦨛 𦨜 𦨝 𦨞 𦨟 𦨠 𦨡 𦨢 𦨣 𦨤 𦨥 𦨦 𦨧 𦨨 𦨩 𦨪 𦨫 𦨬 𦨭 𦨮 𦨯 𦨰 𦨱 𦨲 𦨳 𦨴 𦨵 𦨶 𦨷 𦨸 𦨹 𦨺 𦨻 𦨼 𦨽 𦨾 𦨿 𦩀 𦩁 𦩂 𦩃 𦩄 𦩅 𦩆 𦩇 𦩈 𦩉 𦩊 𦩋 𦩌 𦩍 𦩎 𦩏 𦩐 𦩑 𦩒 𦩓 𦩔 𦩕 𦩖 𦩗 𦩘 𦩙 𦩚 𦩛 𦩜 𦩝 𦩞 𦩟 𦩠 𦩡 𦩢 𦩣 𦩤 𦩥 𦩦 𦩧 𦩨 𦩩 𦩪 𦩫 𦩬 𦩭 𦩮 𦩯 𦩰 𦩱 𦩲 𦩳 𦩴 𦩵 𦩶 𦩷 𦩸 𦩹 𦩺 𦩻 𦩼 𦩽 𦩾 𦩿 𦪀 𦪁 𦪂 𦪃 𦪄 𦪅 𦪆 𦪇 𦪈 𦪉 𦪊 𦪋 𦪌 𦪍 𦪎 𦪏 𦪐 𦪑 𦪒 𦪓 𦪔 𦪕 𦪖 𦪗 𦪘 𦪙 𦪚 𦪛 𦪜 𦪝 𦪞 𦪟 𦪠 𦪡 𦪢 𦪣 𦪤 𦪥 𦪦 𦪧 𦪨 𦪩 𦪪 𦪫 𦪬 𦪭 𦪮 𦪯 𦪰 𦪱 𦪲 𦪳 𦪴 𦪵 𦪶 𦪷 𦪸 𦪹 𦪺 𦪻 𦪼 𦪽 𦪾 𦪿 𦫀 𦫁 𦫂 𦫃 𦫄 𦫅 𦫆 𦫇 𦫈 𦫉 𦫊 𦫋 𦫌 𦫍 𦫎 𦫏 𦫐 𦫑 𦫒 𦫓 𦫔 𦫕 𦫖 𦫗 𦫘 𦫙 𦫚 𦫛 𦫜 𦫝 𦫞 𦫟 𦫠 𦫡 𦫢 𦫣 𦫤 𦫥 𦫦 𦫧 𦫨 𦫩 𦫪 𦫫 𦫬 𦫭 𦫮 𦫯 𦫰 𦫱 𦫲 𦫳 𦫴 𦫵 𦫶 𦫷 𦫸 𦫹 𦫺 𦫻 𦫼 𦫽 𦫾 𦫿 𦬀 𦬁 𦬂 𦬃 𦬄 𦬅 𦬆 𦬇 𦬈 𦬉 𦬊 𦬋 𦬌 𦬍 𦬎 𦬏 𦬐 𦬑 𦬒 𦬓 𦬔 𦬕 𦬖 𦬗 𦬘 𦬙 𦬚 𦬛 𦬜 𦬝 𦬞 𦬟 𦬠 𦬡 𦬢 𦬣 𦬤 𦬥 𦬦 𦬧 𦬨 𦬩 𦬪 𦬫 𦬬 𦬭 𦬮 𦬯 𦬰 𦬱 𦬲 𦬳 𦬴 𦬵 𦬶 𦬷 𦬸 𦬹 𦬺 𦬻 𦬼 𦬽 𦬾 𦬿 𦭀 𦭁 𦭂 𦭃 𦭄 𦭅 𦭆 𦭇 𦭈 𦭉 𦭊 𦭋 𦭌 𦭍 𦭎 𦭏 𦭐 𦭑 𦭒 𦭓 𦭔 𦭕 𦭖 𦭗 𦭘 𦭙 𦭚 𦭛 𦭜 𦭝 𦭞 𦭟 𦭠 𦭡 𦭢 𦭣 𦭤 𦭥 𦭦 𦭧 𦭨 𦭩 𦭪 𦭫 𦭬 𦭭 𦭮 𦭯 𦭰 𦭱 𦭲 𦭳 𦭴 𦭵 𦭶 𦭷 𦭸 𦭹 𦭺 𦭻 𦭼 𦭽 𦭾 𦭿 𦮀 𦮁 𦮂 𦮃 𦮄 𦮅 𦮆 𦮇 𦮈 𦮉 𦮊 𦮋 𦮌 𦮍 𦮎 𦮏 𦮐 𦮑 𦮒 𦮓 𦮔 𦮕 𦮖 𦮗 𦮘 𦮙 𦮚 𦮛 𦮜 𦮝 𦮞 𦮟 𦮠 𦮡 𦮢 𦮣 𦮤 𦮥 𦮦 𦮧 𦮨 𦮩 𦮪 𦮫 𦮬 𦮭 𦮮 𦮯 𦮰 𦮱 𦮲 𦮳 𦮴 𦮵 𦮶 𦮷 𦮸 𦮹 𦮺 𦮻 𦮼 𦮽 𦮾 𦮿 𦯀 𦯁 𦯂 𦯃 𦯄 𦯅 𦯆 𦯇 𦯈 𦯉 𦯊 𦯋 𦯌 𦯍 𦯎 𦯏 𦯐 𦯑 𦯒 𦯓 𦯔 𦯕 𦯖 𦯗 𦯘 𦯙 𦯚 𦯛 𦯜 𦯝 𦯞 𦯟 𦯠 𦯡 𦯢 𦯣 𦯤 𦯥 𦯦 𦯧 𦯨 𦯩 𦯪 𦯫 𦯬 𦯭 𦯮 𦯯 𦯰 𦯱 𦯲 𦯳 𦯴 𦯵 𦯶 𦯷 𦯸 𦯹 𦯺 𦯻 𦯼 𦯽 𦯾 𦯿 𦰀 𦰁 𦰂 𦰃 𦰄 𦰅 𦰆 𦰇 𦰈 𦰉 𦰊 𦰋 𦰌 𦰍 𦰎 𦰏 𦰐 𦰑 𦰒 𦰓 𦰔 𦰕 𦰖 𦰗 𦰘 𦰙 𦰚 𦰛 𦰜 𦰝 𦰞 𦰟 𦰠 𦰡 𦰢 𦰣 𦰤 𦰥 𦰦 𦰧 𦰨 𦰩 𦰪 𦰫 𦰬 𦰭 𦰮 𦰯 𦰰 𦰱 𦰲 𦰳 𦰴 𦰵 𦰶 𦰷 𦰸 𦰹 𦰺 𦰻 𦰼 𦰽 𦰾 𦰿 𦱀 𦱁 𦱂 𦱃 𦱄 𦱅 𦱆 𦱇 𦱈 𦱉 𦱊 𦱋 𦱌 𦱍 𦱎 𦱏 𦱐 𦱑 𦱒 𦱓 𦱔 𦱕 𦱖 𦱗 𦱘 𦱙 𦱚 𦱛 𦱜 𦱝 𦱞 𦱟 𦱠 𦱡 𦱢 𦱣 𦱤 𦱥 𦱦 𦱧 𦱨 𦱩 𦱪 𦱫 𦱬 𦱭 𦱮 𦱯 𦱰 𦱱 𦱲 𦱳 𦱴 𦱵 𦱶 𦱷 𦱸 𦱹 𦱺 𦱻 𦱼 𦱽 𦱾 𦱿 𦲀 𦲁 𦲂 𦲃 𦲄 𦲅 𦲆 𦲇 𦲈 𦲉 𦲊 𦲋 𦲌 𦲍 𦲎 𦲏 𦲐 𦲑 𦲒 𦲓 𦲔 𦲕 𦲖 𦲗 𦲘 𦲙 𦲚 𦲛 𦲜 𦲝 𦲞 𦲟 𦲠 𦲡 𦲢 𦲣 𦲤 𦲥 𦲦 𦲧 𦲨 𦲩 𦲪 𦲫 𦲬 𦲭 𦲮 𦲯 𦲰 𦲱 𦲲 𦲳 𦲴 𦲵 𦲶 𦲷 𦲸 𦲹 𦲺 𦲻 𦲼 𦲽 𦲾 𦲿 𦳀 𦳁 𦳂 𦳃 𦳄 𦳅 𦳆 𦳇 𦳈 𦳉 𦳊 𦳋 𦳌 𦳍 𦳎 𦳏 𦳐 𦳑 𦳒 𦳓 𦳔 𦳕 𦳖 𦳗 𦳘 𦳙 𦳚 𦳛 𦳜 𦳝 𦳞 𦳟 𦳠 𦳡 𦳢 𦳣 𦳤 𦳥 𦳦 𦳧 𦳨 𦳩 𦳪 𦳫 𦳬 𦳭 𦳮 𦳯 𦳰 𦳱 𦳲 𦳳 𦳴 𦳵 𦳶 𦳷 𦳸 𦳹 𦳺 𦳻 𦳼 𦳽 𦳾 𦳿 𦴀 𦴁 𦴂 𦴃 𦴄 𦴅 𦴆 𦴇 𦴈 𦴉 𦴊 𦴋 𦴌 𦴍 𦴎 𦴏 𦴐 𦴑 𦴒 𦴓 𦴔 𦴕 𦴖 𦴗 𦴘 𦴙 𦴚 𦴛 𦴜 𦴝 𦴞 𦴟 𦴠 𦴡 𦴢 𦴣 𦴤 𦴥 𦴦 𦴧 𦴨 𦴩 𦴪 𦴫 𦴬 𦴭 𦴮 𦴯 𦴰 𦴱 𦴲 𦴳 𦴴 𦴵 𦴶 𦴷 𦴸 𦴹 𦴺 𦴻 𦴼 𦴽 𦴾 𦴿 𦵀 𦵁 𦵂 𦵃 𦵄 𦵅 𦵆 𦵇 𦵈 𦵉 𦵊 𦵋 𦵌 𦵍 𦵎 𦵏 𦵐 𦵑 𦵒 𦵓 𦵔 𦵕 𦵖 𦵗 𦵘 𦵙 𦵚 𦵛 𦵜 𦵝 𦵞 𦵟 𦵠 𦵡 𦵢 𦵣 𦵤 𦵥 𦵦 𦵧 𦵨 𦵩 𦵪 𦵫 𦵬 𦵭

文三 **憇** 聰也 閔 說文弔者 憇 憂也或書作憇 **敏勅** 說文疾也一曰

足大指名 **獬豸** 名 駁 說文冒也引周書駁不畏 **播** 撫也 **啟敬**

古从力 **恣** 說文彊也 **澗** 說文水流澗澗兒 **昏暗** 謚也史記齊有昏王或作暗

罷 罔密 **輓** 說文車伏兔不革也 從慶古昏字或从昏 **簡箴** 箴名

爾雅簡箴中中空 **犖** 山名 **鯨** 海魚名 **沔** 水名 **涔** 浴戶

類竹或作箴 **蝨** 爾雅蝨沒勉也 **敏鳥** 鳥名 **癩** 病也 **展** 展引

禮大湖杜 **文伏兒** 一曰屋宇 **眈** 視有所恨而止 **賑** 丑忍切笑 **趁**

子春讀 **陳** 陳蟬蟲行一曰不安定意 **賑** 富也 **齒** 毀齒也 **疾** 病也

駟 馬載重 **揜** 手伸 **紉綯** 文忍切說文牛系也或作綯文十一 **楸**

楸 木名灰可以染或从朕 **朋** 博雅癥也 **眇** 怒目謂之眇 **朕**

目兆 **朕** 革制也周禮函人為 **鞞** 引軸也 **診** 視也 **振** 木名 **麟**

也 甲眡其朕鄭司農說 **麟** 殷麟車聲 **燐** 鬼燐謂之高龍

里忍切噫麟山 **鄰** 噫麟川形 **麟** 車聲 **燐** 火 **麟** 謂之高龍

峻兒文十九 **隣** 川形 **麟** 車聲 **燐** 火 **麟** 謂之高龍

隣 慙恥也 **擗** 扶也 **麟** 木皮曰麟一 **麟** 隱麟馬

一曰白 **麟** 視不 **麟** 說不麟也 **麟** 玉 **磷** 石

馬黑脣 **麟** 明 **麟** 一曰行兒 **麟** 兒 **磷** 石

或从 **麟** 少髮兒或 **麟** 博雅 **麟** 燭息火存 **麟**

憂 **麟** 縷尹切禾束曰 **麟** 健也 **麟** 謂之 **麟** **麟**

也 **麟** 縷尹切禾束曰 **麟** 健也 **麟** 謂之 **麟** **麟**

大七十七 **麟** 員七 **麟** 五 **麟** 六 **麟** 甲戌重刊

鄭

傳

或作 **忒** 博雅忒忒亂也或書作忒 **勺** 覆也 **蒭** 鉤蒭艸名 **笏** 笏笏手

鄭 鄉名在廣漢 **汶** 汶水名或從汶 **洺** 洺水絕 **忿** 撫吻切說文情

也文 **紛** 魚名也 **粉** 府吻切說文傳 **幡** 說文以囊盛穀大滿而裂

也 **粉** 說文衮衣山龍華蟲粉 **扮** 扮搃 握也動也 **粉** 畫粉也衛宏說通作粉

名 **憤** 憤馮 父吻切說文馮也或從奮亦作馮文三十 **忿** 忿責 怒也或作責

漬 漬 說文也 **臚** 臚 說文也 **扮** 扮 說文握也一曰動也并也 **弁** 隱弁丘 **扮** 說

曰大防 **糜** 糜 分也 **墳** 墳 土膏也 **瘡** 瘡 病悶也 **輶** 輶 輶車 **積** 積 博

積也 **積** 積 林也 **鼯** 鼯 說文地行鼠伯勞所作也 **積** 積 雅

博雅狂 **獫** 獫 土之怪 **魴** 魴 魚名爾雅魴魴出穢邪頭國 **鯪** 鯪 魚名大魴也形圓有

毒或 **婪** 婪 闕人名楚 **盼** 盼 泉地名在魯通作賁 **蕢** 蕢 蕢藹水繫茂兒孫炎

說 **幡** 幡 穀囊滿也 **粉** 粉 穢粉也

十九 **隱** 倚謹切說文蔽也一曰 **𠄎** 說文所依據也從受工 **意**

憶 憂病也哀也或作憶 **𠄎** 說文匿也象 **慙** 痛也通 **癢** 癢 癢

癢 癢 皮小起 **縊** 博雅縊也一曰 **𠄎** 縊 縊 山高兒或

兒或不省 **縊** 縊 博雅縊也一曰 **𠄎** 縊 縊 山高兒或

憑 憑 說文水出潁川陽城少 **殷** 殷 雷聲詩殷其 **輶** 輶 車聲或從

輶 輶 通作殷 **震** 震 震 震 雲兒 **穩** 穩 棟也或 **穩** 穩 菜名

大七十

喟

魁

關

從已改心已

產

女字 **蝮** 蝮輪蛇 ○ **齟齬** 牛吻切說文無齒也或作齟文九 **会** 說文大也

超 走兒或从囙 **喟** 說文大口也或从君 **輶** 車前橫木 **瑀** 瑀珉也 ○ **趨** 丘粉切說文走意文六 **糲** 粥稠 **稠** 東也或从麋 **卷** 縣名在鄭 **麋**

羣也春秋傳求諸侯而麋至 **二十** ○ **阮** 五遠切說文代郡五阮開也亦姓文九 **沅** 水名在祥柯 **邗** 說文鄭邑

也 **魁** 小弱 **眈** 視也 **類** 面不正 **疘** 樂名 **願** 面短 **趨** 走兒 ○ **宛** 委遠切說文屈艸自覆也古作窻文三十四 **妃** 說文轉 **娵** 說文 **婉** 說文

秋傳太子佐 **婉** **院** 垣中也 **眈** 目開兒一曰媼媚 **俛** 方言歡也 **詭**

鞮 鞮

畝

朕

抱

取

慰也 **踠** 屈也 **延** 從也 **鞮** 鞮也一曰鞮鞞 **鞮** 曼物之鞮 **鞮** 說文

方音自關而東履其 **鞮** 說文舟也 **鞮** 說文 **鞮** 說文 **鞮** 說文 **鞮** 說文 **鞮** 說文

出漢中房 **澗** 澗演 **蛭** 蛭也或作蟹 **蛭** 山名 **鼻** 關山 **艾** 和月母之國 **醜** 面柔也韓詩青 **晚** 景映 **取** 指目

有人名曰鼻 **宛** 冠秦也一曰纁色 **宛** 兒 **襍** 襍也 **遠** 遠也 **遠** 遠也 **遠** 遠也

藥艸或 **查** 大也 ○ **啗** 火遠切說文朝鮮謂兒泣不止曰啗一曰懼也或从爰

昆

闕人名漢有公孫昆邪

椀

說文椀木薪也或作椀

皖

地名在舒

疾

昏 虎本切昏憒不僚也文三

黠

黑也

總

結也 ○ 相聞朱 苦本切說

文門

椀也或作

壺

說文宮中道也从口象宮垣道上也形引詩室家之壺古

作

相 團 園

說文秦東也或从衣亦

相 團 朱 大東

惴

說文惴也

相

齊等也孟子相履織席

網

織也

齧

齧起兒一曰齧也或作齧

碾

碾石碾也

踣

說文塚足也一曰跡也

頤

無髮也

領

頰高也

艸名似著

狼

豕鬣物也

詛

詛詛

墾

耕也

懇

誠也

哀

卷

舌本切說文天子享先王卷龍繡於下幅一龍蹠阿上鄉或作卷文三十六

論

說文目大也春

緗

束也百

綰

說文織帶也

輓

說文輶齊等兒引周禮望其輻欲其輓

通也引而上行讀若

白

引

而下行讀若退

滾

混

渾

大水流兒或作混渾

鐘病聲謂鍾高則聲

磬

上藏袞然旋如裏

輓

車

輓

車鈺齊燕海岱之間謂之輓

說文同也

棍

或从同

鯨

說文魚也

鯨

鯨

闕人名禹父也或作鯨亦

作鯨通

作鯨通

似

鯨

大

鯨

鯨

鯨

作鯨通

似

鯨

大

鯨

鯨

鯨

鯨

領

頤高也

或从良

莧

艸名

骨

骨

搯

搯

六尺犂也一曰

輓

名

鉤

逆

穩

鄔本切

聚也

文八

熅

熅也

集韻七聲五

完

隱

安也或从足通作

緼

赤黃色禮

顛

顛顛面急

小 愠

愠愠煩憤

本

補衮切說文木下

本

日本古作

六

叢生

朝

飛上起文

二 吟

噴也

猥

部本切廣雅犬屬

本

本切說文

本

泉涌

笨

竹裏一曰

舟篷也

積

穩積穀

忤

性不

體

儻劣

牽

輻

車篷也

輻

輻

起

糜

麻蒸

餽

粗

慙

慙

慙

鞞

母本切煩也

鞞

鞞

鞞

澗

水盈

悅

廢忘也

臍

臍

兒 瞞

暗

悶

悶然混

損

損

鎖本切說文減

臍

臍

臍

臍

說文切熟肉內於

瘁

瘁瘁惡

瞋

病

跣

裸足

硤

石

血中和也或作

媯

媯

媯

媯

媯

媯

媯

媯

媯

媯

聚

聚

聚

聚

聚

聚

聚

聚

聚

聚

聚

者

者

者

者

者

者

者

者

者

者

者

玉

玉

玉

玉

玉

玉

玉

玉

玉

玉

玉

媯

媯

媯

媯

媯

媯

媯

媯

媯

媯

媯

杏

杏

杏

杏

杏

杏

杏

杏

杏

杏

杏

或

或

或

或

或

或

或

或

或

或

或

赤

赤

赤

赤

赤

赤

赤

赤

赤

赤

赤

也

也

也

也

也

也

也

也

也

也

也

引

引

引

引

引

引

引

引

引

引

引

怨

怨

怨

怨

怨

怨

怨

怨

怨

怨

怨

隅

隅

隅

隅

隅

隅

隅

隅

隅

隅

隅

渙

渙

渙

渙

渙

渙

渙

渙

渙

渙

渙

渙

渙

渙

渙

渙

渙

渙

渙

渙

渙

渙

渙

渙

渙

渙

渙

渙

渙

渙

渙

渙

渙

渙

渙

渙

渙

渙

渙

渙

渙

渙

渙

渙

渙

渙

渙

渙

渙

渙

渙

渙

渙

渙

渙

集員七卷五

交足 **駮** 駮 〇伴 部滿切說文大兒 扶 說文並 行也 鈡

也 〇**竝** 竝 同竝縣名在 拌 博雅拌 捐棄也 𠂔 爾雅 大也 穉 之物

相和通 〇**散** 散 穎旱切雜肉也 〇**散** 散 通作散 〇**散** 散 飛

織 **幪** 傘 傘 說文蓋也或从 〇**箴** 箴 博雅箴箴 桃枝竹也 〇**箴** 箴

說文熬稻糲 〇**籊** 籊 竹器 〇**籊** 籊 謂之籊 〇**籊** 籊 名 〇**鬚** 鬚 子罕切

一曰光澤 〇**瓚** 瓚 走也 〇**瓚** 瓚 折也 〇**瓚** 瓚 在坦切宗廟 裸器一說三

玉二石曰瓚四玉一石曰瓚玉 〇**瓚** 瓚 營瓚 祭處 〇**瓚** 瓚 走 〇**瓚** 瓚

石相半曰瓚諸侯用之文四 〇**算** 算 撰 損管切說文數也 〇**算** 算 撰 撰 撰 撰

纂

竹箱

籩屬一曰竹木素 〇**籊** 籊 博雅籊 謂之籊 〇**纂** 纂 縹 祖管切

組而赤一曰集也 〇**鞞** 鞞 車衡 〇**鞞** 鞞 說文繼也 〇**鞞** 鞞 說文似

或作纂 〇**鞞** 鞞 三束 〇**鞞** 鞞 說文最也一說 〇**鞞** 鞞 說文

也 〇**鞞** 鞞 牙戟柄一曰管 〇**鞞** 鞞 聚而計事曰最 〇**鞞** 鞞 說文

竹器也 〇**鞞** 鞞 說文百家為鞞 〇**鞞** 鞞 說文最也一說 〇**鞞** 鞞 說文

或作纂 〇**鞞** 鞞 一曰縣名在南陽 〇**鞞** 鞞 說文最也一說 〇**鞞** 鞞 說文

衆 〇**鞞** 鞞 戈柄 〇**鞞** 鞞 禾積也 〇**鞞** 鞞 說文最也一說 〇**鞞** 鞞 說文

也 〇**鞞** 鞞 下銅 〇**鞞** 鞞 或作纂 〇**鞞** 鞞 說文最也一說 〇**鞞** 鞞 說文

名在新豐 〇**鞞** 鞞 數也或 〇**鞞** 鞞 說文最也一說 〇**鞞** 鞞 說文

或省文五 〇**鞞** 鞞 作算 〇**鞞** 鞞 說文最也一說 〇**鞞** 鞞 說文

誠也厚也或作單俗 〇**鞞** 鞞 風病或 〇**鞞** 鞞 說文最也一說 〇**鞞** 鞞 說文

作 〇**鞞** 鞞 非是文二十二 〇**鞞** 鞞 從單 〇**鞞** 鞞 說文最也一說 〇**鞞** 鞞 說文

也 〇**鞞** 鞞 慄 〇**鞞** 鞞 黃 〇**鞞** 鞞 博雅擊也亦 〇**鞞** 鞞 面膚 〇**鞞** 鞞 博

也 〇**鞞** 鞞 疔 〇**鞞** 鞞 病 〇**鞞** 鞞 筮 〇**鞞** 鞞 担 〇**鞞** 鞞 博雅擊也亦 〇**鞞** 鞞 面膚 〇**鞞** 鞞 博

也 〇**鞞** 鞞 疔 〇**鞞** 鞞 病 〇**鞞** 鞞 筮 〇**鞞** 鞞 担 〇**鞞** 鞞 博雅擊也亦 〇**鞞** 鞞 面膚 〇**鞞** 鞞 博

贊

二

也 〇**贊** 贊 疔 〇**贊** 贊 病 〇**贊** 贊 筮 〇**贊** 贊 担 〇**贊** 贊 博雅擊也亦 〇**贊** 贊 面膚 〇**贊** 贊 博

也 〇**贊** 贊 疔 〇**贊** 贊 病 〇**贊** 贊 筮 〇**贊** 贊 担 〇**贊** 贊 博雅擊也亦 〇**贊** 贊 面膚 〇**贊** 贊 博

也 〇**贊** 贊 疔 〇**贊** 贊 病 〇**贊** 贊 筮 〇**贊** 贊 担 〇**贊** 贊 博雅擊也亦 〇**贊** 贊 面膚 〇**贊** 贊 博

也 〇**贊** 贊 疔 〇**贊** 贊 病 〇**贊** 贊 筮 〇**贊** 贊 担 〇**贊** 贊 博雅擊也亦 〇**贊** 贊 面膚 〇**贊** 贊 博

也 〇**贊** 贊 疔 〇**贊** 贊 病 〇**贊** 贊 筮 〇**贊** 贊 担 〇**贊** 贊 博雅擊也亦 〇**贊** 贊 面膚 〇**贊** 贊 博

也 〇**贊** 贊 疔 〇**贊** 贊 病 〇**贊** 贊 筮 〇**贊** 贊 担 〇**贊** 贊 博雅擊也亦 〇**贊** 贊 面膚 〇**贊** 贊 博

也 〇**贊** 贊 疔 〇**贊** 贊 病 〇**贊** 贊 筮 〇**贊** 贊 担 〇**贊** 贊 博雅擊也亦 〇**贊** 贊 面膚 〇**贊** 贊 博

韶

卯 怨 瞳

何 催

垣

癩瘦 報 履後 斷 斬 韶 削 杜管切絕也古 躅

說文踐 報 綴 報 履後帖或 毛 慧 千短切說文 八

重祭 卯 魯管切說文凡物無 怨 行無廉隅 倭

阿似切倭倭 乾 五管切乾斷刑截所 鮓 鮓斷無

不懼也文一 煖 煖 暝 乃管切說文温也或 餽 博雅餽 餽

後三日餽 渎 涓 說文湯也 稭 稻 稭 短襦 塽 垣

食為餽女 腠 體 煖 秦 胡滿切養也莊子 乾 圓 暖 火

地 腠 也 秦 民食芻秦文二 乾 兒 暖 管

二十五 潛 數版切淚 霽 兒 猥 楚縮切說文 齧

齧 齧 齧 阻 版切齧 齧 老也 拈 摸 齧 迅飛 齧

不正兒 齧 一曰色 齧 文三 拈 也 齧 兒 齧 齧

仕版切 齧 名爾雅 蝦 馬 蝦 一 戲 虎 竊 毛 謂 齧 齧

日 蟬 大 黑 者 謂 之 蟬 文 三 戲 之 戲 貓 齧 齧 齧

正 兒 篋 篋 雜 縮 切 持 也 具 饌 篋 具 食 也 篋 篋

於 篋 徐 報 報 報 乃 版 切 說 文 面 慙 赤 也 周 失 天 齧

邀 讀 報 報 報 下 於 報 王 或 从 皮 亦 作 慙 文 八 齧

或 作 報 報 報 說 文 温 報 報 報 報 報 報

或 作 報 報 報 說 文 温 報 報 報 報 報 報

或 作 報 報 報 說 文 温 報 報 報 報 報 報

或 作 報 報 報 說 文 温 報 報 報 報 報 報

或 作 報 報 報 說 文 温 報 報 報 報 報 報

或 作 報 報 報 說 文 温 報 報 報 報 報 報

業 鐘 鼓

然 授 兵 登 陣

憇 憇 憇 憇 憇 憇 憇 憇 憇 憇

憇 憇 憇 憇 憇 憇 憇 憇 憇 憇

憇 憇 憇 憇 憇 憇 憇 憇 憇 憇

憇 憇 憇 憇 憇 憇 憇 憇 憇 憇

憇 憇 憇 憇 憇 憇 憇 憇 憇 憇

憇 憇 憇 憇 憇 憇 憇 憇 憇 憇

憇 憇 憇 憇 憇 憇 憇 憇 憇 憇

皮也 **狡** 說文也 **麩** 麥也 **蹉** 徒騎也 **劓** 劓也 **戔** 擣傷也 **惓** 惓也

切全德也 **籩** 籩也 **醜** 阻限切 醜在戶文十一 **琰** 琰也 **戔** 戔也 **戔** 戔也

錢 玉爵也 夏曰琰 殷曰斝 周曰斝 亦作湔 錢 東晉元興中刻縣民共中得一鍾長

三寸口徑四寸銘曰棧一曰淺也 **棧** 仕限切 說文棚也 竹木

作 **戔** 擣傷也 **棧** 之車曰棧 亦姓文十八 **戔** 博雅

蜀道 **戔** 或作轉 通作棧 **戔** 腹大 **戔** 犬食 **戔** 博雅

在武 **戔** 說文尤高也 或 **戔** 魚名 或 **戔** 博雅 惡也 一

省亦書作 **戔** **戔** 具 **戔** 博雅 攻也 **戔** 戲貓 **戔** 獸名

齒跌 **戔** 馬 **戔** 蟲名 **限** 阻也 文八 **戔** 石 **戔** 目也 說文大

目晚 **戔** 牛不從 **戔** 謂之 **戔** **戔** 閭 **戔** 閭也 或作 **戔** **戔** 閭

也 **戔** 起限切 博雅 **戔** 也 或从牙 文二 **戔** 賈限切 說文 **戔** 也 一曰略也 閭

也 **戔** 說文大 **戔** 浙也 **戔** 武兒 爾雅 **戔** 今閭 今或作

也 **戔** 說文 **戔** 說文 **戔** 說文 **戔** 說文 **戔** 說文 **戔** 說文

也 **戔** 說文 **戔** 說文 **戔** 說文 **戔** 說文 **戔** 說文 **戔** 說文

也 **戔** 說文 **戔** 說文 **戔** 說文 **戔** 說文 **戔** 說文 **戔** 說文

也 **戔** 說文 **戔** 說文 **戔** 說文 **戔** 說文 **戔** 說文 **戔** 說文

也 **戔** 說文 **戔** 說文 **戔** 說文 **戔** 說文 **戔** 說文 **戔** 說文

也 **戔** 說文 **戔** 說文 **戔** 說文 **戔** 說文 **戔** 說文 **戔** 說文

也 **戔** 說文 **戔** 說文 **戔** 說文 **戔** 說文 **戔** 說文 **戔** 說文

也 **戔** 說文 **戔** 說文 **戔** 說文 **戔** 說文 **戔** 說文 **戔** 說文

也 **戔** 說文 **戔** 說文 **戔** 說文 **戔** 說文 **戔** 說文 **戔** 說文

也 **戔** 說文 **戔** 說文 **戔** 說文 **戔** 說文 **戔** 說文 **戔** 說文

也 **戔** 說文 **戔** 說文 **戔** 說文 **戔** 說文 **戔** 說文 **戔** 說文

攝
束

旱 蟻 父 火

瑱

玉也或从

眞

說文朝鮮謂金

靛 靛 靛 靛

說文面見也引詩有

靛 靛

說文青徐謂慙

踈 踈

靛 靛

靛 靛

靛 靛

靛 靛

靛 靛

靛 靛

靛 靛

靛 靛

靛 靛

或从土

通作腴

町 町

町 町

町 町

町 町

町 町

町 町

町 町

也

詵 詵

詵 詵

詵 詵

詵 詵

詵 詵

詵 詵

詵 詵

詵 詵

古作夕

餐 餐

餐 餐

餐 餐

餐 餐

餐 餐

餐 餐

餐 餐

餐 餐

之角

典 典

典 典

典 典

典 典

典 典

典 典

典 典

典 典

一曰垂絕兒

診 診

診 診

診 診

診 診

診 診

診 診

診 診

診 診

診

借

也

診

眠

診

診

診

診

診

診

診

診

也亦姓古作

顯

顯

顯

顯

顯

顯

顯

顯

也

顯

顯

顯

顯

顯

顯

顯

顯

也

顯

顯

顯

顯

顯

顯

顯

顯

也

顯

顯

顯

顯

顯

顯

顯

顯

也

顯

顯

顯

顯

顯

顯

顯

顯

也

顯

顯

顯

顯

顯

顯

顯

顯

也

顯

顯

顯

顯

顯

顯

顯

顯

攝借

也

顯

顯

顯

顯

顯

顯

顯

顯

畝

古沓切說文水小流也周禮匠人為溝洫耜廣五寸二耜為耦一耦之伐廣尺深尺謂之畝

狷

有所不為也或作狷

玕

說文徒隸所居一曰女牢一曰亭部

玕

玕玉兒

玕

玕玉兒

玕

玕玉兒

玕

玕玉兒

玕

玕玉兒

玕

玕玉兒

玕

玕玉兒

玕

玕玉兒

玕

玕玉兒

玕

玕玉兒

玕

玕玉兒

玕

玕玉兒

玕

玕玉兒

玕

玕玉兒

玕

玕玉兒

玕

玕玉兒

玕

玕玉兒

玕

玕玉兒

玕

玕玉兒

玕

玕玉兒

玕

玕玉兒

玕

玕玉兒

玕

玕玉兒

玕

玕玉兒

玕

玕玉兒

玕

玕玉兒

玕

玕玉兒

玕

玕玉兒

玕

玕玉兒

玕

玕玉兒

玕

玕玉兒

說文盧童子也

馬

馬一歲

賈

目

說文爛

灼

啗

田平均也

虤

虎怒兒

贗

說文分別也从虤對

鬻

西海大秦國似

狗多力獷惡

駟

爾雅馬青驪者

銷

玉聲

露兒

二十八

獠

獠省

獠

息淺切說文秋田也或

作獠省

文二十五

禩

說文宗廟之田也或作禩

是

鮮

說文是少也

是

是

賈侍中說或

作鮮

爇

野火或

爇

名

廡

癍

說文乾瘍也或作癍

蘇

垣衣一曰

蘇

博雅籊

蘇

嶰

小山別大山

嶰

水

嶰

名

彌

大

員

二

卷

二

甲

戈

淺澗

此演切說文不深也或作澗文五

跌

足親地也書若跌弗視地徐邈說

刺

斷也刺肺脊以祭徐邈說

譏

言淺也

翦翦

子淺切說文羽生也一日矢羽古作翦

翦

翦翦

說文齊斷也或作翦俗作翦非是

擗擗

說文擗也一日擇也

翦

翦翦

說文滅也引詩實始翦商爾雅履翦福也或作翦

錢

說文銚也古田

乃錢縛

瑜

名玉

譏

譏譏淺薄兒一日乃錢縛

明星也一說太白妻曰女嬃

孺

說文女孺垂兒

棧

帶也祿也狹也

艸名王

箬

名竹

錢

姓也一日

爻

少意

在蜀

譎

淺也史記能薄而材譎或作儗

賤

博雅賤賤武也

郡

護

綏

似淺切博雅綏也文一

踐

在演切說文履也一日列也或

作跣文

後

說文迹也或从行

陵

說文水阜也

儗

說文儗也

送去

譏

說文善言也一日食也譏諛也一日淺薄兒

瘞

廣雅瘞瘞也

食也

淺

狹也周禮革自急者先裂則是以博為淺或省

錢

減也書賁淺納日馬融讀通作錢

選撰

須充切說文遺也从辵異遺之一曰擇也或从手文十一

異撰

說文

網也

引逸周書不卵不蹊以成鳥獸異者羅獸足也故或从足亦作置

籩

名竹

數

撰

字林未

覲

見也

僎

具也

頭

選具

子充切

說文

雁也

燹

火也

剗

斷齊也

鐫

博雅鐫鑿也

或作燹文十一

燹

火也

剗

斷齊也

鐫

博雅鐫鑿也

甲戌重刊

博

炊

綏

籤

禪

獨

小字八十三集韻上聲六

說文蟲 雋 肥也 儻 儻 具也 或省 蕊 華聚 兒 劇 裁也 雋

粗充切 說文 肥肉也 从弓 所以射 抗 也 揣 吮 說

隹 長沙有下雋縣 亦姓 文十一 抗 也 揣 吮 說

軟也 或 癘 廣雅 癘 癘 菜名 雋 鄒 地名在齊 博

爾雅 博博 憂 院 高也 一 雋 蟲食 創也 然 矢善切

也 郭璞 讀 院 曰地名 雋 創也 然 意 麗也

一曰 意急而懼 然 亦姓 皚 變也 皚 切 善

文開也 引易 禪 說文 車弊兒 引 綏 說文 偏 切 說

聞幽文十六 禪 詩 檀車 禪 禪 綏 說文 偏 切 說

說文 帶 禪 單 聲 緩也 禪 言 燁 說文 炊也 引 春

緩也 禪 廣雅 鬱 禪 瀾 汶 為 瀾 禪 地 名 在 魯 或 作 禪 通 作 禪 禪

寬也 老子 禪 然而 善 鏹 博雅 籤 謂之 鏹 憚 慢 傷 也 禪 大

謀河上公 讀 通 作 禪 鏹 謂之 鏹 憚 慢 傷 也 禪 大

也 〇 瞻 也 文 二十七 瞻 瞻 說文 視 而 止 類 說

倨視 人也 嬉 說文 好 枝 格 人 戩 武 也 鐘 剗 說文 伐

刀 剗 博雅 剗 也 一曰 斲 也 戩 武 也 鐘 剗 說文 伐

皮寬 也 檀 東 也 禪 說文 木 也 可 榘 木 名 一曰 燁

也 炊 也 饘 糜 也 或 禪 以 為 櫛 杓 榘 木 名 一曰 燁

也 栝 也 揮 排 急 也 僂 作 姿 也 爻 賊 也 周 書 撻 引 〇 善 僂

善 善 嬗 上演 切 說文 吉 也 或 省 隸 膳 說文 具 僂

大 〇 十九 集 韻 上 聲 六

茶

擎

絃

磚

尺充切說文對卧也从夕牛相背
 楊雄說舛从足舛一曰錯亂文十
 一曰無
 者名舛
 茶晚取
 者名舛
 舛
 貫物
 博雅度也
 端
 動蟲
 一曰無
 足蟲
 或作
 舛
 說文斷
 國語
 本塋末
 弄
 說文謹
 也
 子一曰孤榮
 可矜謂之弄
 關
 說文開
 門利
 園
 囚刑
 出
 端
 磚
 說文小厄
 也或從專
 鱒
 魚也
 轉
 無窮也
 太玄
 軫
 也或作躡
 文十九
 九
 端
 足腫
 轉其道
 王涯說
 也
 膊
 肱
 切肉
 也
 或省
 款
 口氣
 引也
 有耳蓋者
 鄭
 磚
 地名
 屬魯
 或从自
 鱒
 魚
 名
 輪
 軫
 甲戌重刊

紀

完

極

鯁

說文作姿
 也或作僂
 單父縣
 名亦姓
 單
 壇
 說文野土也
 曰除地祭處或
 作
 壇
 或从石
 鄴
 鄴善西
 胡國名
 麩
 麩麩屑新
 麥為餌
 鯁
 說文魚名皮可為鼓一曰
 蛇鱗黃質黑文或作鱗
 鯁
 鯁
 泥渾水相薄
 也或作鱗
 也或作鱗
 一曰土蠶
 禪
 木名山海經風雨之山
 其木多振揮白理中櫛
 鱈
 魚
 名
 也
 忍善切踐
 也文十二
 及
 孀
 嬾
 說文柔皮也
 或作孀
 嬾
 也
 一曰意急
 而懼或从心
 難
 懼
 也
 說文乾兒引
 孀
 故也通
 孀
 作難
 木名說文酸小
 棗一曰染也
 斷
 廣雅
 笑也
 然
 姿也
 亦姓
 舛
 踏

缺筆

駸 駸 駸
駸 駸 駸

樽團 載極車也或作輕樽團
贅 艸名無魚也凡水有此艸則無魚
溥 溥

報軟軟需濡 柔也或从更从欠亦作需濡通作更
訶 乳充切說文稍前大也文三十八

房 說文柔韋也从北从皮省从夨省徐鉉曰北者反覆柔治之也夨營也或作莞鞞古作房韞作

房 說文柔韋也从北从皮省从夨省徐鉉曰北者反覆柔治之也夨營也或作莞鞞古作房韞作

房 說文柔韋也从北从皮省从夨省徐鉉曰北者反覆柔治之也夨營也或作莞鞞古作房韞作

襖 說文衣絨也或从衣
嬖 說文好兒
嬖 選嬖劣弱也或作懦嬖恨

嬖 選嬖劣弱也或作懦嬖恨
嬖 選嬖劣弱也或作懦嬖恨

嬖 選嬖劣弱也或作懦嬖恨
嬖 選嬖劣弱也或作懦嬖恨

齏 齏 齏
齏 齏 齏

刺需 刺也或作需
伐 淺也
孱 孱
渙 濯也
棧 士

戲 獸名
撰 說文具也
顛 選具也
已 齊也从
異 異

撰 說文具也
顛 選具也
已 齊也从
異 異

撰 說文具也
顛 選具也
已 齊也从
異 異

撰 說文具也
顛 選具也
已 齊也从
異 異

撰 說文具也
顛 選具也
已 齊也从
異 異

撰 說文具也
顛 選具也
已 齊也从
異 異

撰 說文具也
顛 選具也
已 齊也从
異 異

撰 說文具也
顛 選具也
已 齊也从
異 異

撰 說文具也
顛 選具也
已 齊也从
異 異

撰 說文具也
顛 選具也
已 齊也从
異 異

撰 說文具也
顛 選具也
已 齊也从
異 異

撰 說文具也
顛 選具也
已 齊也从
異 異

撰 說文具也
顛 選具也
已 齊也从
異 異

撰 說文具也
顛 選具也
已 齊也从
異 異

轉 連 橫

○展展

知輦切說文轉也一曰誠也

踰 衰

禮

丹穀衣

或作禮

說文極巧

輓

卧而不周曰

振

博

雅振搯展極

一曰縛束也

敲

皮

娘

好兒

縶

轉

也

○蕨

丑展切說文敕也引春秋傳

去貨文十六

錘

博雅錘

蚩

說文

也

○蕨

安步也

或作蕨

錘

博雅錘

蚩

振

也

○蕨

安步也

或作蕨

錘

博雅錘

蚩

極

也

○蕨

安步也

或作蕨

錘

博雅錘

蚩

謂

也

○蕨

安步也

或作蕨

錘

博雅錘

蚩

壘

也

○蕨

安步也

或作蕨

錘

博雅錘

蚩

木

長

○蕨

安步也

或作蕨

錘

博雅錘

蚩

護 擔

連

轆

蔽

力

展切說文輓車也从

連

語亂

連

負檐

連

爾

扶

在重前引之文十六

蓮

蓮芍縣名

連

連

連

或

雞

謂畜雙產曰健

蓮

在馮翊

連

連

連

或

人

謂畜雙產曰健

蓮

在馮翊

連

連

連

或

木

名山海經王屋之

漣

漣

漣

漣

漣

或

山

漣水出焉即濟水

漣

漣

漣

漣

漣

或

騰

無輓劣兒

○及

尼展切弱也

漣

漣

漣

或

輓

也或

碾

碾

碾

碾

碾

或

實

輓也

○及

尼展切弱也

漣

漣

漣

或

聲

緩也

○及

尼展切弱也

漣

漣

漣

或

如

稟

○及

尼展切弱也

漣

漣

漣

或

籀

也

○及

尼展切弱也

漣

漣

漣

或

轉

也

○及

尼展切弱也

漣

漣

漣

或

轉

也

○及

尼展切弱也

漣

漣

漣

或

轉

也

○及

尼展切弱也

漣

漣

漣

或

卷 齋 變 沌

小培

璩

圭璧上起兆或从篆

搏

百羽為搏

縛練

說文白鮮色也或省

隊

博雅

院也一日道邊庫垣

塚

耕土卷

沌

水名在江夏

豚

篆也莊子豚楯之上司馬

彪

魚名

戡

闕人名擣戡古才子

齋

力轉切說文

臞也一日切

肉齋也或作將文八

覲

視兒

嬀嬀

說文順也引詩嬀嬀今或作嬀嬀亦書作嬀

孽藥

艸名鳧葵也或从藥

遣

去演切說文縱也文九

譽

說文譽商

隸省

繾

繾繾不相離也

饋

博雅饋糝搏也一日

簡

說文長流也一日水名文十

籍也

諳

小息也

墮

土墮也

演

以淺切說文長流也一日廣

演

長也

五

行

說文水朝宗于海也一日廣也達也樂也散也通作演

演

長也

戲

說文

虫

長槍也引春秋傳有擣戲

拈

舒布也

勑

勑緩也

噴

笑也

黃

州名

爾雅黃菟瓜

街

蟲名蚰蜒也

延

延

或作延

諫

善言

延

蟲

蟹蟲

衍

蟲行兒

衍

木名

螺

馨亮切說文

文七

趨

走

曝

兒初生

蝟

井中小蟲

額

綴也

關

開關利也

合

容

蛸

下充切井中小蟲

縲

維也一日

頤

耳

合

容

以轉切說文

山間陷泥地

故以沈名焉

古作容文二十

沈

說文水出河東垣

王屋山

阬

高也

阬

地名

或作

抗

動也揣也

統

也

菴

艸名雀

駮

逆馬

甲戌重刊

卷六

集韻

或作

抗

動也揣也

統

也

菴

艸名雀

駮

逆馬

甲戌重刊

卷六

集韻

朝

蝮

縛

批

極

撻
撻
撻

克

州名通

蝮

井中小蟲

詒

笑兒一

縲

維

也

弄

也

飗

小風

○蝮

鞞

說文大車

○蹇

九件切說文跛也

讓

爾雅徒鼓

蹇

蹇讓讓

博雅吃也

○蹇

亦姓文三十二

蹇

爾雅徒鼓

蹇

撻

說文拔取也

○撻

南楚語引楚詞朝撻

撻

撻

撻

偃

偃傲慢

撻

撻

撻

撻

撻

蹇

山兒

蹇

○蹇

蹇

蹇

蹇

蹇

說文

蹇

地名聞喜

筵

竹名

捷

捷

捷

捷

捷

捷

捷

捷

柜

功

也

撻

○鍵

鍵

鍵

捷

闕

或從門木

件

說文分也从人从

捷

捷

捷

起

起輦切縮

○於

於蹇切旌

趨

趨

捷

○齧

語蹇切博雅笑也

齧

似

齧

齧

捷

齧

也

遶

博雅

遶

遶

捷

齧

也

齧

○卷

古轉切說文

卷

捷

齧

也

齧

○卷

屈也

卷

捷

齧

也

捲

斂也通

捲

捲

捷

齧

也

捲

斂也通

捲

捲

捷

齧

也

捲

斂也通

捲

捲

捷

齧

也

捲

斂也通

捲

捲

捷

齧

也

捲

斂也通

捲

捲

捷

齧

也

捲

斂也通

捲

捲

捷

齧

也

捲

斂也通

捲

捲

捷

齧

也

捲

斂也通

捲

捲

捷

從已然改從已

集韻上聲六

百

甲戌重刊

皎

皎 吉了切說文月之白也引詩
月出皎兮或从日文二十六
說文玉石之白也

白 說文玉佩也 鐵文 校 校初 校或从系

皎 說文也 矯 矯也 矯 矯也 矯 矯也

也 矯 矯也 矯 矯也 矯 矯也

也 矯 矯也 矯 矯也 矯 矯也

也 矯 矯也 矯 矯也 矯 矯也

也 矯 矯也 矯 矯也 矯 矯也

三十〇小 思兆切說文物之微也

小 思兆切說文物之微也

小 思兆切說文物之微也

小 思兆切說文物之微也

小 思兆切說文物之微也

小 思兆切說文物之微也

小 思兆切說文物之微也

小 思兆切說文物之微也

小 思兆切說文物之微也

小 思兆切說文物之微也

小 思兆切說文物之微也

小 思兆切說文物之微也

小 思兆切說文物之微也

小 思兆切說文物之微也

小 思兆切說文物之微也

小 思兆切說文物之微也

小 思兆切說文物之微也

小 思兆切說文物之微也

巢 巢改以巢

式

鮒 魚名 朴 說文相高也

小 文八 愀 容色變也

方 言青徐謂之 梢 粉也

也 引周書天用剝絕其 勦 說文勞也引春

命 或作斲文二十二 勦 秋傳安用勦民 黠 樵

或 也 或 攲 說文拘擊 勦 脅骨或 斲 斲

名 楚有大夫 斲 色變兒或 斲 斲

或 或 斲 書作愁 斲 斲

也 或 斲 木高 斲 斲

作 樵 斲 也 斲 斲

邑 名 斲 湖 斲 斲

在 魯 斲 斲 斲

斲 斲 斲 斲 斲

斲 斲 斲 斲 斲

斲 斲 斲 斲 斲

切說文不邛地名莎艸也○麩麩糗齒紹切糗也或从少

亦作糗文七猶赤木名昭弓反也昭以目玩人謂之昭鈔取也

○灑樵小切盪也文一○沼止少切說文池水文五炤光也沼也

艸名仙茗也昭明也詩其音昭昭箔竹名○紹絮市沼切說文繼也一

曰紹緊糾也亦姓古作絮文九侶介行也紹說文縉上也一曰衣襟硯

見也召也有闕人名莊子有巫咸召招博雅牀謂之招卧說文卜問也墜

耕休田一曰瓜○擾擾饒爾紹切說文煩也一曰擾擾順也或作擾饒文十六

犬驚也撓木曲撓亂也繞說文纏也亦姓遶字林圍也擾說文

裏

猴

肇

夷

牛柔謹也躩躩躩足動裏騾晨良馬採撓屈也或作撓繚闕人名莊

子有黃繚繚獸名如獠候健捕鼠陸地名○猺巨小切博雅猺抗健也文一

蚪蚪蚪曲兒○巛丑小切山兒文三超趨輕走兒或从喬○趙

直紹切說文趙也一曰國名亦姓文二十二犀說文始開也亦姓肇謀也始也肇

說文擊也通作肇晁晁陽縣名在東陽兆兆兆說文灼龜坼也从卜兆象形一

說十億曰兆古省或作兆兆兆兆博雅版也說文畔也為四時界

祭其中引周禮兆五帝於四郊或从田通作兆旒說文龜蛇四游以象營室游游而長引周禮縣

鄙建旒駢駢馬屬一桃說文羊未卒歲一曰夷羊百斤為桃桃

集韻

襦

端色

七

折縛

馘

焦沙驚竦兒

一曰小兒

妙女兒

○表裏襦

從毛古者衣裏以毛為表一曰

識也明也古作表襦

襦

似覆盆

婢

字女

羨

名

○襦

切鳥毛變芭

或作庶文四

似覆盆

○受

被表切

說文物

落上下相付也

通作芰草文十

餓死曰芰或

芰苞苞

艸名說文鹿藿也一

曰蔽屬或作苞苞

鳥

毛羽朱色不澤也周禮

牛

落也詩標有

麋

鹿

沒

兒

欲也歐吐

也

獠

獸名似

獠

也

○槁

祛矯切枯也莊子

軋

折

喬

喬詰意

不平

鱗

魚

○鮒

魚小切析

鼻也文三

獠

獸名一曰趙魏謂

牛馬騰躍曰撓

鱗

魚

三十一

○巧

苦絞切說文技

也古作巧文六

鵲

鳥

鵲鳥名

阿

地名

頰

薄

娶

字女

絞

吉巧切說文縊也一

曰縛也亦姓又國名

文三

狡

說文少狗也

巨口而黑身一曰儻也疾也

狡

狡

狡

狡

狡

狡

狡

狡

拮

說文器也一曰撓

攪我心或作拮

拮

拮

拮

拮

拮

拮

拮

拮

拮

說文交

使濁或从犬亦省

狡

狡

狡

狡

狡

狡

狡

狡

狡

狡

木然也

狡

狡

狡

狡

狡

狡

狡

狡

狡

狡

狡

大

大

大

大

大

大

大

大

大

大

大

大

搜 搜

芟

面巧

亂也一
曰憤意
曰柴
也
曰憤也
聲也莊子
突者咬者
膠
和也
疾也周禮擊
兵細則校一

也
曰柴
也
曰憤也
聲也莊子
突者咬者
膠
和也
疾也周禮擊
兵細則校一

東謂之蔽一說
弓角接曰蔽
接物也一
曰戾也
攪水
聲攪水
○拗搜

於絞切拉也或
作搜文十二
鳩
鳥名爾雅鳩頭鳩似
鳥足近尾略不能行
物
也
○拗搜

面曲
○窅見則曉
見則曉
物
名物

不順
○齒齧咬
五巧切說文齧骨也或
從堯亦作齧咬文六
物
名物

骨鏃
也
○曉
士絞切點
也文二
僕
兒長
○擧溲
下

切水聲或作
學文二十三
溲
也
○擧溲
博雅擧芟
根也或作

凍

芟
佼
說文
交也
溲
博雅清也一曰水
中絕一曰潭也
校
几
足
盪溲

器名或
作盪溲
攪
亂也或
從覺
佼
慧
也
籛籛
筍也或
作籛

輶
輶輶
車多
校
校初
小袴
齒
齧
骨
效
事露
也
狡
犬吠通
作溲

○飽餽餐飴
博巧切說文厭也或
從采从卯从缶文五
飽
也
○鮑

部巧切說文饅
魚也亦姓文七
鮑
骨
鮑
廣雅
耕也
鮑
或從韋

陶
○卯非
莫飽切說文冒也二月萬物冒
地而出象開門之形故二月為

天門古作
非文十
溲
水
名
媯
媯
博雅好也
或作媯
鼎
鼎
說文白
虎宿星

古作
鼎
莠
莠也
聊
聊
邪視
緇
絲
○稍
山巧切
漸也文

鼎
莠
莠也
聊
聊
邪視
緇
絲
○稍
山巧切
漸也文

鼎
莠
莠也
聊
聊
邪視
緇
絲
○稍
山巧切
漸也文

鼎
莠
莠也
聊
聊
邪視
緇
絲
○稍
山巧切
漸也文

鼎
莠
莠也
聊
聊
邪視
緇
絲
○稍
山巧切
漸也文

鼎
莠
莠也
聊
聊
邪視
緇
絲
○稍
山巧切
漸也文

鼎
莠
莠也
聊
聊
邪視
緇
絲
○稍
山巧切
漸也文

登

澳

政

亦初印本六今正

考

其邑名在常

格 木名

郢 邑名在南

號 說文

也或不省

鰯 魚名爾雅

藹 艸名爾雅

皦 明也

亦作墜

灑 博雅灑

裕 網飾謂之裕

怙 懼也

皓 山

其上不

灑

嶠 山名

唬 虎聲

琥 石似

覺

地

好野政

旭 字林日始出

政 說文

考

考

說文

氣欲舒出

顛 顛領

禡 說文告祭

稟 說文

考

水枯也

或

蕘 乾

拷 掠

筭 筭

考

書作槁

或

蕘

拷

筭

考

梲 木名

或從考

洵 水

燥 燥也

橋 曲

以火

也周禮

橋幹欲孰於

焯 博雅

甄 器

杲 古

老

人而無

劉昌宗說

焯

甄

杲

老

切說文

明也

焯

甄

杲

老

澤

顛 廣

縞 說文

裕 說文

臭 說文

大白

中說

稊稭

藁 說文

藁 說文

藁 說文

藁 說文

三字

皆禾名

藁 說文

藁 說文

藁 說文

藁 說文

亦

藁 說文

皓 博雅

藁 藥

藁 藥

藁 藥

大

鰾 尾

皓 博雅

藁 藥

藁 藥

藁 藥

也

皓 博雅

藁 藥

藁 藥

藁 藥

藁 藥

大

鰾 尾

皓 博雅

藁 藥

藁 藥

藁 藥

也

皓 博雅

藁 藥

藁 藥

藁 藥

藁 藥

大

鰾 尾

皓 博雅

藁 藥

藁 藥

藁 藥

也

皓 博雅

藁 藥

藁 藥

藁 藥

藁 藥

大

鰾 尾

皓 博雅

藁 藥

藁 藥

藁 藥

藁

藁

曝

文

稽

攷

大六十八

甲戌重刊

叟俗从更非是文八燥乾也俗作燥非是埽說文弃也或从手嫫嫫

說文艸也或作獲騷也艸草也燥說文愁不安也慄慄

八中騫北馬草草燥引詩念子燥燥慄慄

惛惛慄惛燥燥燥燥燥燥

蚤蚤蚤蚤蚤蚤蚤蚤蚤蚤

蚤蚤蚤蚤蚤蚤蚤蚤蚤蚤

蚤蚤蚤蚤蚤蚤蚤蚤蚤蚤

蚤蚤蚤蚤蚤蚤蚤蚤蚤蚤

蚤蚤蚤蚤蚤蚤蚤蚤蚤蚤

獯

杜子春說剝方言僧也秦晉間曰剝郛邑名在筑陽阜在早切黑色一

曰馬開一曰賤人文十一梘木名莢實者草草草草草草

草草草草草草草草草草

草草草草草草草草草草

草草草草草草草草草草

草草草草草草草草草草

草草草草草草草草草草

草草草草草草草草草草

草草草草草草草草草草

鬣

椎

集

鬣說文海中往往有山可依止曰鳥或疇疇疇疇疇疇

疇疇疇疇疇疇疇疇疇疇

疇疇疇疇疇疇疇疇疇疇

疇疇疇疇疇疇疇疇疇疇

疇疇疇疇疇疇疇疇疇疇

疇疇疇疇疇疇疇疇疇疇

疇疇疇疇疇疇疇疇疇疇

疇疇疇疇疇疇疇疇疇疇

疇疇疇疇疇疇疇疇疇疇

小字三才集音一聲之

襜衣長也髮美髮娑馭娑殿名嗟明也瑳此我切玉

色或作玼文十若地名髮說文髮好也僂僂僂舞兒醯山醯栗名

三十四○果菓古火切說文木實也从木象果形在木之上或作菓文十九

孟盤也裸說文水也裸裸敢勇也裏說文纏也輶輶

輶車膏器曰輶或从金鍋謂之鍋或省剝割也或从戈裸裸然獸名似猴通作果

蠨蠨蠨有子蠨贏贏蘭車名喪服所乘裸米也

雄無子引詩螟蠕有子蠨

穀

餅也○顛苦果切說文小頭也文八堞堞堞塵起兒裸組名或从牙

腹猶果然○火灸虎果切說文燬也南方之行炎而灼上象形古作灸或書作心文三

說文○禍禍戶果切說文害也神不福也地名禍古作禍禍通作禍文十一禍說文齊謂多為夥或从骨

說文市惡驚詞也過秦晉之間凡人語而過謂之過夥夥

輶輶輶過輶輶輶過輶輶輶過

曰女侍孟軻曰舜為天子二女嫫或作矮文八倭倭墮髮兒倭倭多也髮髮美

髮美髮美裸石兒裸裸也裸裸也裸裸也裸裸也

髮美髮美裸石兒裸裸也裸裸也裸裸也裸裸也

姬

節

髮美髮美裸石兒裸裸也裸裸也裸裸也裸裸也

旋

揣

動也易觀我瑞頤京房讀 **嫫** 說文量也 **綵** 冕前垂也 **緹** 字林緹子綾也

硯 石兒 **揣** 曰揉或从采 **際** 崖小 **錄** 錄也 **堦**

說文堂 **鞞** 履緣謂之鞞 **穉** 說文禾垂兒 **靈** 雲不族也 **鬚** 髮

剃餘髮 **捶** 故捶物輕重也或作敲 **祿** 博雅祿祿袖也 **櫛** 科櫛木首

或从采 **埤** 說文堅土也 **過** 大衣也 **唾** 山兒或从采 **蹂**

惟幹說 **輦** 車輶 **榧** 木聚生兒 **隋** 埋祭餘也 **鮪** 魚子已生者 **妥**

兒 **鏞** 頭 **媾** 好也或作媾 **隋** 埋祭餘也 **鮪** 魚子已生者 **妥**

陰 山長兒或作陰 **鬚** 嬰兒前髮謂之鬚 **櫛** 木圍而長曰櫛一曰車中

積

器通 **鷄** 鳥名 **臍** 牲肉謂之臍 **穉** 禾穗也 **蹂** 行兒 **揜** 揜也

涪 水名 **墮** 墜也 **惰** 不敬也 **啜** 啜小高兒 **僮** 倭僮兒

惰 杜果切說文不敬也引春秋傳執玉惰或省古作媾媾文二十八 **隋**

說文裂肉也 **媾** 說文南楚之外謂好曰媾 **陟** 說文落也或作陟 **甌**

作 **堦** 堂塾一曰射圃或从自 **種** 禾積也 **箛** 笛箛竹名實中 **瓠**

甌 **櫛** 說文車琴中櫛櫛器也 **鞞** 履緣 **鱗** 說文魚子已生者 **鬚**

剃餘髮 **陰** 山兒 **鏞** 說文鈐也 **墮** 說文山之墮墮者 **揜**

曰髮美 **築** 築築竹名生南陽漢時獻為馬策 **豨** 豨豨也 **埤** 堅 **塹** 壞 **墳**

標

標

集韻上卷六

三

妮

贏

起土為垆。○贏裸裸儻儻。魯果切。說文。袒也。或从果。

卵。凡物無乳者卵生。○贏。蟲名。說文。螺贏也。

痲。蠹皮肥也。一曰痲。痲病或作癩瘰。○稞。無皮穀。○蕨儻贏。說文。在木。

瘵病。○贏。鳥名。博雅。贏。中病也。○贏。說文。獸名。象形。○羆。畜產。

也。○標。木名。實有皮無殼。○螺。蟲名。鹿喻也。通作贏。○妮媾。媾。妮好。

兒或作媾。文三。○扼。趙魏之間謂摘為扼。○坳。苦我切。坳。地不平文。○羆。才可切。齒不齊也。或从佐。文二。

三十五。○馬鼎影。母下切。說文。怒也。武也。象馬頭。尾四足之形。古作鼎影。

亦姓。○碼瑪。碼。磁石之次。玉或从玉。○罵。言也。○駢。縣名。○寫。名。穴。

在燕。○鰩。魚名。○鰩。鳥名。○七。母野切。虜姓。文二。○哞。羊鳴。○把。補下切。說文。握也。文三。○記。說文。攬擊也。

前文。○淅。說文。短人立。淅。淅兒。○筩。竹名。有刺。○蛭。蟲名。小。○罷。止也。

○寫。洗野切。說文。置物也。文九。○瀉。去水也。○檣。博雅。案謂之檣。○鎬。也。

範金。○魯。獸名。○藹。言以寫志。○舍。方言。發稅舍車也。○廌。也。

澤。○且且且。淺野切。說文。薦也。一曰畧詞。古作且且。文五。○踰。蹠。踰。足利。

藥艸。○且且且。畧詞。古作且且。文五。○踰。蹠。踰。足利。

按地理志作鄒鄒

集韻上聲六

齒

磅

劉文 **夸** 自大 **庠** 屋也 **瘡** 瘡疥創也 **紉** 繒紉也 **羨**

東炭 **斥** 斥厠不相合 **詎** 詎言也 **菴** 數瓦切菴人縣名在上黨文五

諛 強語 **復** 復俏不仁 **酸** 醜或 **礎** 礎瓦

切石藥雌黃也 **噍** 言惡 **澁** 泥也 **觶** 展賈切觶

曰小石兒文三 **莛** 莛莛糟魄也 **縹** 縹紫絲絮相箸兒 **倘** 倘行兒 **踏**

張兒 **莛** 莛莛糟魄也 **縹** 縹紫絲絮相箸兒 **倘** 倘行兒 **踏**

文五 **姪** 姪姪也 **姪** 姪姪也 **姪** 姪姪也 **姪** 姪姪也

哀行 **姪** 姪姪也 **姪** 姪姪也 **姪** 姪姪也 **姪** 姪姪也

呂下切荔藪不中兒一 **砢** 砢砢也 **祭** 祭祭也 **肥** 肥兒 **夥** 夥夥也

曰荔藪泥不熟文二 **砢** 砢砢也 **祭** 祭祭也 **肥** 肥兒 **夥** 夥夥也

或作黎 **踏** 踏踏行 **磅** 磅磅也 **礎** 礎礎也 **臑** 臑臑也 **槩** 槩槩也

或作黎 **踏** 踏踏行 **磅** 磅磅也 **礎** 礎礎也 **臑** 臑臑也 **槩** 槩槩也

丑寡切穀名可食 **野** 野野也 **野** 野野也 **野** 野野也 **野** 野野也

一曰莢葵文一 **野** 野野也 **野** 野野也 **野** 野野也 **野** 野野也

作壁也 **也** 也也也 **也** 也也也 **也** 也也也 **也** 也也也

文十一 **也** 也也也 **也** 也也也 **也** 也也也 **也** 也也也

虜姓也 **也** 也也也 **也** 也也也 **也** 也也也 **也** 也也也

文底也指事 **也** 也也也 **也** 也也也 **也** 也也也 **也** 也也也

或作下文六 **也** 也也也 **也** 也也也 **也** 也也也 **也** 也也也

曰大也亦國名 **也** 也也也 **也** 也也也 **也** 也也也 **也** 也也也

古作倉隸作夏 **也** 也也也 **也** 也也也 **也** 也也也 **也** 也也也

博雅笑也 **也** 也也也 **也** 也也也 **也** 也也也 **也** 也也也

或作囁 **也** 也也也 **也** 也也也 **也** 也也也 **也** 也也也

西 西也 **煨** 煨也 **土** 土也 **除** 除也

西 西也 **煨** 煨也 **土** 土也 **除** 除也

西 西也 **煨** 煨也 **土** 土也 **除** 除也

憂

如

志

也

比

茶
茶
茶

捺

切除阿行。○阿 行不進文三。○價 僱價大兒。○齧 齧也。

賈 舉下切姓也。○ 舉 說文玉爵也。夏曰琖商曰。○ 假 說文非真也。一。○ 假 曰大也亦姓。

段 說文借也。或作段。譚。○ 假 曰大也亦姓。

蝦 說文至也。○ 蝦 說文大。○ 蝦 博雅好也。○ 蝦 腹中久病。○ 蝦 說文。

榎 木名說文楸也。引春秋傳樹六楨於。○ 榎 木可。○ 榎 蒲圃或作榎。通作夏。楨一曰苦余。

夏 陽夏縣名。○ 蝦 魚名爾雅。○ 蝦 已也詩烈假不。○ 蝦 鄭康成讀。

捺 烏瓦切吳俗謂手。○ 捺 捺跨行。○ 捺 色。○ 捺 敗。○ 捺 膠。

啞 啞瘰癧。○ 啞 瘰癧文七。○ 啞 瘰癧文七。○ 啞 瘰癧文七。○ 啞 瘰癧文七。

鴛

鼓歌騾。○ 啞 搖也。○ 啞 行不正兒。○ 雅 鴉 語下切鳥名。○ 雅 說文楚鳥也。

一名鴛。一名卑居。秦謂之雅。○ 疋 說文古詩天。○ 疋 疋字通作雅。○ 疋 盃。

博雅。○ 疋 疋字通作雅。○ 疋 盃。○ 疋 盃。

車 誨 誨誨。○ 課 戶瓦切說文足。○ 課 說文擊。

作 嘍 嘍 嘍大口曰。○ 嘍 嘍或省。○ 嘍 嘍或省。○ 嘍 嘍或省。

謂之原。一說青。○ 輶 車轂轉兒。一。○ 輶 車轂轉兒。一。

無皮穀。○ 麩 麩也。○ 麩 麩也。○ 麩 麩也。

或从米。○ 麩 麩也。○ 麩 麩也。○ 麩 麩也。

魚名說。○ 跨 髀也。○ 跨 髀也。○ 跨 髀也。

文 體也。○ 跨 髀也。○ 跨 髀也。○ 跨 髀也。

大 之 也。○ 跨 髀也。○ 跨 髀也。○ 跨 髀也。

大 之 也。○ 跨 髀也。○ 跨 髀也。○ 跨 髀也。

大 之 也。○ 跨 髀也。○ 跨 髀也。○ 跨 髀也。

大 之 也。○ 跨 髀也。○ 跨 髀也。○ 跨 髀也。

年 **鞋** 黃也 **蹠** 地名 **譟** 疾言兒 **鮭** 楚冠 **髀**

髀 苦瓦切髀骨也 **跨** 不進兒 **牛** 說文跨

作 **夸** 自夫 **跨** 帶具或 **跨** 小衫曰 **跨**

顛 醜 **夸** 言庚 **跨** 心快 **柶** 橫擿 **寡** 古瓦切

也从一从頌頌分賦 **偶** 偶儻 **窳** 博局方 **箇** 籩

也故為少文十二 **踮** 踮躅行 **冢** 目也 **箇** 籩

收絲 **觸** 觸觸牛角 **踮** 踮躅行 **冢** 目也 **箇** 籩

肉置其骨也象形 **冢** 說文羊角 **采** 老人杖也 **板** 博

頭隆骨或作另剛 **冢** 也象形 **采** 或作 **采** 亦 **板** 雅

書作 **瓦** 五寡切說文土器也 **邛** 地名 **板** 雅

鼓諫謂 **鵠** 財也或 **哆** 丁寫切魚口 **跬**

之板 **鵠** 財也或 **哆** 張兒文一 **跬**

力者切身不 **怵** 怵怵心 **土** 片賈切土苴不真

就兒文二 **怵** 不欲 **土** 物一曰糟魄文一

○ **笈** 初雅切竹 **三十六** ○ **養** 養也 **養** 養也

心所 **勑** 說文繇緩也 **痒** 膚欲搔也 **漾** 漾

欲也 **勑** 曰動也勉也 **痒** 或作 **痒** **漾** 漾

漾 混漾水兒或 **蟻** 蟲名說文搔蟻也

從美从象 **蟻** 曰北燕人謂蚍蜉也

養或从 **膳** 膳膳 **勸** 勸 **擻** 發動 **象** 象

文長鼻牙南越大獸三季一乳象耳牙四足之 **像**

形一曰罔象水神一曰南蠻號古作為文十六 **像**

大身十 **像**

季 搔

蘇

大身十

大

案

心

蘇

季

搔

切說文相似也籀从丙
或作𦉳𦉳仿文十一
𦉳𦉳

鳥名爾雅鷺
澤虞或省
𦉳𦉳

文紡切說文庖犧所結繩以漁或作罔
同籀作罔古作宅罔罔一曰無也俗作罔

非是文
二十一
𦉳𦉳

方
說文罔蝮山川之精物淮南王說罔蝮狀如三
歲小兒赤黑色赤目長耳美髮引國語木石之

怪憂罔蝮或
作罔蝮方
𦉳𦉳

水名
在蜀
𦉳𦉳

鳥名說文澤
虞也或从紡
𦉳𦉳

甫兩切明也
古作𦉳𦉳
𦉳𦉳

說文周家搏
填之功也
𦉳𦉳

效也或从
人亦作方
𦉳𦉳

𦉳𦉳

𦉳𦉳

𦉳𦉳

𦉳𦉳

𦉳𦉳

𦉳𦉳

𦉳𦉳

𦉳𦉳

𦉳𦉳

𦉳𦉳

𦉳𦉳

𦉳𦉳

𦉳𦉳

𦉳𦉳

𦉳𦉳

張

去

工

○桂枉
縣名在應門
或省亦从枉
也隸作枉文九
𦉳𦉳

背也
𦉳𦉳

𦉳𦉳

𦉳𦉳

𦉳𦉳

𦉳𦉳

𦉳𦉳

𦉳𦉳

𦉳𦉳

𦉳𦉳

𦉳𦉳

𦉳𦉳

𦉳𦉳

𦉳𦉳

𦉳𦉳

恨

橫

哽

說文語為舌所介也

鯁

說文魚骨也

𩚑

說文食骨留咽中也或从肉

綆

說文汲井綆也或从亢

瘿

病也

塹

說文秦謂阮為塹一曰堤封謂之塹

黃

艸也恨

𩚑

礙也或从石

鄭

說文琅邪苦已引春秋傳取鄭

攬

攬也或作攬

𩚑

日光

𩚑

雲

𩚑

蟲

杏

下說

文果也

𩚑

𩚑

艸名說文姜餘也或作苻苻

𩚑

𩚑

𩚑

𩚑

𩚑

𩚑

鏗

温器

𩚑

胡猛切金玉未成器也文三

灑

灑水

灑

灑

灑

灑

𩚑

苦礦切驚而舉目視一曰好兒文三

𩚑

空

𩚑

明

𩚑

𩚑

𩚑

𩚑

鑛

古猛切說文銅鐵樸石也

𩚑

𩚑

𩚑

𩚑

𩚑

𩚑

𩚑

𩚑

穰

𩚑

說文芒粟也一曰稻未春

𩚑

麥也或从黃通作穰

𩚑

說文犬獷獷不可附也魚陽有

𩚑

𩚑

𩚑

𩚑

𩚑

夫聲

𩚑

鳥猛切說文

𩚑

水淨

𩚑

𩚑

𩚑

𩚑

𩚑

夫聲

𩚑

母梗切說文

𩚑

𩚑

𩚑

𩚑

𩚑

𩚑

𩚑

博雅舟

𩚑

𩚑

𩚑

𩚑

𩚑

𩚑

𩚑

𩚑

𩚑

胡蝥屬通作蝥

𩚑

白猛切蟲

𩚑

𩚑

𩚑

𩚑

𩚑

𩚑

𩚑

脩為屬圓為蝓或从

𩚑

博雅白

𩚑

𩚑

𩚑

𩚑

𩚑

𩚑

𩚑

百猛切明

𩚑

偽詐

𩚑

𩚑

𩚑

𩚑

𩚑

𩚑

𩚑

𩚑

𩚑

𩚑

𩚑

𩚑

𩚑

𩚑

𩚑

𩚑

水
氣

獎

影或書作
環境 玉光也
或從竟
餽饌鏡 餽也飽也或
從英從竟

鏡 博雅
擊也
映 光火
廣 也
覲 視
荆 刺也
颯 風

兒
景 舉影切說文光
也又姓文十二
敬 說文
玉也
竟境 界也或
作境

傲 說文戒也引春秋
傳傲宮或作傲
警 說文戒也
謂言戒
慤 說文
敬也

檄 所以正弓漢蘇武能
檄弓弩或書作檄
警 屬蛙
穎 警
攢 除
也

永 于憬切說文長也象水
長引詩江之永矣古作
氾文三
泳 名木
憬

俱永切說文覺寤也引詩
彼淮夷一曰遠行兒文十六
環 玉
烟 炎蒸
也
曝

明
囧 說文窻牖麗
廡闡明象形
箇 竹
名
熒 火名一曰日
光古作熒
舉

獎

驚走
也
聿 光也或
作聿
睪 闕人名周有伯
瞿 惡
洄

漂 水洄兒
或從景
箇 竹
名
滂 呼猛切水
憬 孔永
切遠

行兒詩憬彼淮
夷沈重讀文一
令 盧景切官署
之長文一
伉 苦杏切
健力也

何休曰辨護伉健
者為里正文五
揜 擊鐘
磬 剛
也
輦 車
損 聲

○ 菟 沉永切艸
名文二
河 滄
也
睜 側杏切足跟
筋也文一
瀧

差梗切楚人謂
令曰瀧文一
諱 虎梗切
瞋 側杏切足跟
筋也文一
瀧

三十九 ○ 耿 古幸切說文耳箸額也从耳
省杜林說光也从光聖省文五
也
那 地名通
○ 聿

憂
也
菡 博雅芋其
莖謂之菡
瞽 瞽
餘規
那 地名通
○ 聿

大約十五
集韻

益初作井

○ 邾

地山嶮名

○ 整

之郢切說文

○ 徑

或省文三

丈井切徑

○ 溼

通流也

○ 溼

衣深

○ 暹

丑郢切說文

通也楚謂疾行爲暹引春秋

○ 暹

說文

○ 徑

傳何所不暹

○ 駟

說文直馳

○ 程

魏之間無衰者謂之程

也

○ 惺

憂也

○ 韉

說文駿

也

○ 溼

塗泥

○ 睛

悅兒

善也

○ 楞

木名似梯

○ 領

里郢切說文

也

○ 嶺

悅兒

○ 徑

也

之羣江東通

○ 嶺

名州

○ 輶

車有和

言下裳曰袷

○ 嶺

名州

○ 徑

也

切說文頭

○ 煙

焦兒

○ 瘞

巨井切說文

莖也文二

○ 瘞

鉅鹿有瘞陶縣文八

○ 鄆

地名

○ 翳

說文頸痛也

○ 歎

氣怒

○ 燂

也文

○ 郢

以井切說文

○ 頰

博雅怒

一也

○ 郢

郡江陵北十里或省文五

○ 棊

說文

似

○ 溼

泥滓

○ 頰

度頃切說文

梯

○ 溼

山東入淮豫

○ 頰

出頰川陽城乾

州浸文五

○ 頰

木名一曰錐柄一

○ 頰

說文禾末

穎

○ 莛

深池

○ 頰

引詩禾

○ 頰

亦從田文十一

○ 頰

八也文二

○ 頰

○ 頰

夫頰切田百畝也

○ 頰

○ 頰

○ 頰

○ 頰

亦從田文十一

○ 頰

○ 頰

○ 頰

○ 頰

亦從田文十一

○ 頰

○ 頰

○ 頰

○ 頰

亦從田文十一

○ 頰

○ 頰

○ 頰

○ 頰

亦從田文十一

○ 頰

○ 頰

○ 頰

○ 頰

亦從田文十一

○ 頰

○ 頰

○ 頰

○ 頰

亦從田文十一

○ 頰

○ 頰

○ 頰

引詩衣錦綵博雅擷博雅高廡說文小堂炷博雅

衣或作墳荷傾俄傾少選頤也餅麪麩必郢切說文

小竈也併金銀一併并合和也屏說文屏屏蔽也

十六文餅日舖也併并或省屏說文屏屏蔽也

除也莊子齟齬併併俸併並足珽玉餅名

○頤九領切項○最知領切日○况吁請切

也文一○颯如穎切馬行疾兒文一

四十一○迴戶茗切說文洞洞說文滄也炯光

也郭博雅晶白也冂空也炯或省珽佩玉兒爾雅

火迴切知處洞北燕謂炯火光鶉鶉鳥名○

告言也文四炯禁曰炯炯光鶉似鶯色蒼○

或作同空同炯禪也或從同炯明也肩肩高

也同炯明也肩肩高肩肩高肩肩高

○顯映迴切說文火炷說文見也燿治

從金炯說文光也炯寒謂之炯餽餽界餽

為之炯或作炯或作炯或作炯或作炯

大說炯或作炯或作炯或作炯或作炯

大說炯或作炯或作炯或作炯或作炯

大說炯或作炯或作炯或作炯或作炯

聽

目驚也。𧈧 似蛙。𧈧 田畝也。書岱畎。𧈧 察也。𧈧 局明也。𧈧 也。

也。覺悟也。穎 足八也。曰篋也。𧈧 大目也。晶 明也。○淡滢榮 也。

滢 烏迴切。滢 澗水。小水。見或。𧈧 說文。深也。熒 瑩也。

疑惑也。○倬倬倬 下項切。說文。倬 倬也。倬 倬也。倬 倬也。倬 倬也。

說文。脛 脛也。倬 倬也。倬 倬也。倬 倬也。倬 倬也。倬 倬也。倬 倬也。

恨也。○倬倬倬 倬 倬也。倬 倬也。倬 倬也。倬 倬也。倬 倬也。倬 倬也。

也。經 溫也。魚 魚也。倬 倬也。倬 倬也。倬 倬也。倬 倬也。倬 倬也。

瓶也。○到 地名。到 地名。到 地名。到 地名。到 地名。到 地名。到 地名。

文。十三。滢 滢也。滢 滢也。滢 滢也。滢 滢也。滢 滢也。滢 滢也。滢 滢也。

洪。涇 涇也。涇 涇也。涇 涇也。涇 涇也。涇 涇也。涇 涇也。涇 涇也。

小堂也。空 空也。空 空也。空 空也。空 空也。空 空也。空 空也。空 空也。

或作。涇 涇也。涇 涇也。涇 涇也。涇 涇也。涇 涇也。涇 涇也。涇 涇也。

○涇 涇也。涇 涇也。涇 涇也。涇 涇也。涇 涇也。涇 涇也。涇 涇也。

也。文。一。穎 穎也。穎 穎也。穎 穎也。穎 穎也。穎 穎也。穎 穎也。穎 穎也。

並 部。並 部。並 部。並 部。並 部。並 部。並 部。並 部。並 部。並 部。並 部。

○茗 茗也。茗 茗也。茗 茗也。茗 茗也。茗 茗也。茗 茗也。茗 茗也。茗 茗也。

不。明。目。眛 眛也。眛 眛也。眛 眛也。眛 眛也。眛 眛也。眛 眛也。眛 眛也。

大。不。明。目。眛 眛也。眛 眛也。眛 眛也。眛 眛也。眛 眛也。眛 眛也。眛 眛也。

胡頂

鑿

茶

凍洗 ○ 洗 色拯切 死洗 寒兒 ○ 洗 色拯切 死洗 寒兒 ○ 洗 色拯切 死洗

一 ○ 耳 仍拯切 耳也 關 中河東語文一 ○ 齒 稱拯切 齒也 河東云文一 ○ 澄

直拯切 水清 不流文一 古法 寺寺官曹之等平也 文二

四十三 ○ 等 得肯切 說文齊簡也 从竹 从 寺 寺官曹之等平也 文二

白 ○ 朋 聲一 曰从勿 从人 文四 崩 崩 國名 穆

西征 至于 崩 人 或作 崩 一 曰縣名 在 扶風 鄉名 在 鄠 月肯 月肯 苦等切 說

無肉也 或作 肯 古作 月文三 ○ 能 奴等切 夷人 語多也 文四 能

能 蜂類 或 能 多言 ○ 凌 助等切 凌 長鬼文一 ○ 鼓 鼓

他等切 凌 齧 長鬼文一 ○ 贈 子等切 水 ○ 蹠 徒等切 蹠 行兒文一

○ 朋 步等切 山 ○ 瞞 忙肯切 目 ○ 瞞 昏也 ○ 瘡 瘡

癩 ○ 宿 孤等切 瘡宿 癩也 文二 緝 急也 一 曰大索

四十四 ○ 有 大 云九切 說文不宜有也 引春秋 傳曰有蝕之一曰質也 古作 大

又姓文 右 左右 佑 佐佑 友 犂 習 說文同志 為友从二

又相交 友也 古作 犂 習 困 苑 奩 奩 器也 或 侑 勸 栳 木

食之 不妒 鵠 鳥名 似雉 黝 黑色 博雅 蒼 蒼 艸 疥 顛 疥 頭

蘭 艸名 从 苗 四禾 龍 兼有 鮪 魚名 似 朽 朽 許九

大百十一 集韻 上聲 六 甲戌重刊

湯

亦作

言

擊

危

小字... 集音... 一... 二...

文酉从卯卯為春門萬物已出酉為秋

門萬物已入一閉門象也文三十六

為交窻也譚長以為甫上

日也非戶也牖所以見日

誘誚孺 說文相誅呼也

或作誘誚孺

積木燎之也或

也或省 榘榘榘

引周禮牛夜鳴則

瘡謂臭如朽木

莠 遺玉

也 猶 臭

莠 莠 說文禾粟

莠 莠 下生艸

莠 莠 莠 莠

莠 莠 莠 莠

莠 莠 莠 莠

莠 莠 莠 莠

莠 莠 莠 莠

莠 莠 莠 莠

莠 莠 莠 莠

莠 莠 莠 莠

莠 莠 莠 莠

莠 莠 莠 莠

莠 莠 莠 莠

莠 莠 莠 莠

莠 莠 莠 莠

莠 莠 莠 莠

莠 莠 莠 莠

莠 莠 莠 莠

莠 莠 莠 莠

牖 說文穿

壁以木

美 說文進善也文王

拘美里在蕩陰

貞脩 中尊也

文說脩

或

積木燎之也或

作榘榘通作榘

也

貧病

也

說文禾粟

下生艸

莠

莠

莠

莠

莠

莠

莠

莠

莠

美 說文進善也文王

拘美里在蕩陰

貞脩 中尊也

文說脩

或

積木燎之也或

作榘榘通作榘

也

貧病

也

說文禾粟

下生艸

莠

莠

莠

莠

莠

莠

莠

莠

莠

莠

莠

文說脩

或

積木燎之也或

作榘榘通作榘

也

貧病

也

說文禾粟

下生艸

莠

莠

莠

莠

莠

莠

莠

莠

莠

莠

莠

莠

莠

莠

文說脩

或

積木燎之也或

作榘榘通作榘

也

貧病

也

說文禾粟

下生艸

莠

莠

莠

莠

莠

莠

莠

莠

莠

莠

莠

莠

莠

莠

文說脩

或

積木燎之也或

作榘榘通作榘

也

貧病

也

說文禾粟

下生艸

莠

莠

莠

莠

莠

莠

莠

莠

莠

莠

莠

莠

莠

莠

島阜

說文大陸山無石者象形或作島阜古作

皐

說文兩

也从二自

隼

馬盛也一日

焯

熾盛也

鷓

鷓鴣也

皇蟲

蟲名爾雅皇蟲螿或从虫通作阜

蝨

蝨蟲名

蕒

名

說文王

菩

名

服

牝服車箱也

草

草鬱

甄

瓦器

糴

息有切溲也或作糴文八

醜

酒白謂之醜

纈

紕前兩足亦从酉

餐

饋

博雅誘也

酒

子酉切說文就也所以就人性之善惡一日造也吉

凶所造也

古者儀狄作酒醪禹嘗之而美

愀

愀然

兒

湫

在九切隘下也一日著也春秋傳壅開湫底服虔讀文四

愀

變色

道

近

博雅

○百首

始九切說文頭也古文作

也

婚

說文拳也象形古作

守

說文守官也从

首

文十

手

平

守

說文守官也从

事

者从寸寸法

船

舟也

顏

產而不

冬

獵

帚

止酉切說文

暱

明也或

葬

長垣或

歸

爾雅鰕

暱

明也或

獸

醜

醜

醜

醜

醜

瑞

艸

斂

○受

受

是酉切說文

爰

文

授

說文

綬

說文

十五

授

予也

綬

維也

壽

大

六

十

六

六

六

狗 熊虎子也漢律捕虎購錢三其狗半之是也通作狗 **枸** 木名博雅枸乳苦杞也或

作 **狗** 說文北方有 **狗** 青州呼犢子曰狗 ○ **毆毆** 摳

於口切說文捶擊物也 **歐** 嘔咯欲 說文

或从支从手文十六 **歐** 嘔咯欲 說文

或作嘔咯 **樞** 博雅格樞次衣也 **樞** 沙山名在

欲 嵒欣 **樞** 一曰編泉頭衣 **樞** 堆 **山** 陽美

牯 牛名或 **甌** 西甌駱越別種 **餽** 飽也 ○ **偶** 語口切說

一曰儷也通 **耦** 說文未廣五寸為伐二伐為耦 **耦** 說文肩前

作耦文十一 **耦** 說文未廣五寸為伐二伐為耦 **耦** 說文肩前

和聲相 **馱** 博雅 **馱** 字 **蕩藕藕** 說文芙蓉根 **馱** 于

擊 **拊** 拊擻振也 ○ **剖** 普后切說文 **媧** 媧媧婦人肥

也 **髮** 髮短 **割** 艸名 **部** 暗也小也 **媧** 媧媧婦人肥

佳 **否** 相與語唾 **梧** 何休曰凡無高下有絕 **筍**

而 **否** 相與語唾 **梧** 何休曰凡無高下有絕 **筍**

薄口切說文天水伙部一 **培** 華葉 **培** 擊 ○ **部**

附 **培** 豕肉 **麩** 麩餅也 **甌** 說文 **甌** 廣

瓶 **部** 艸名廣雅薺薺魚薺也 **部** 說文籥籥

也 **部** 曰術家推閏法為薺首 **部** 說文籥籥

培 廣雅猓培雄也 **培** 字 **劬** 劬劬用力 **筍** 竹葉 **鶻**

曰牛短首謂之培 **培** 字 **劬** 劬劬用力 **筍** 竹葉 **鶻**

廣雅猓培雄也 **培** 字 **劬** 劬劬用力 **筍** 竹葉 **鶻**

曰牛短首謂之培 **培** 字 **劬** 劬劬用力 **筍** 竹葉 **鶻**

廣雅猓培雄也 **培** 字 **劬** 劬劬用力 **筍** 竹葉 **鶻**

曰牛短首謂之培 **培** 字 **劬** 劬劬用力 **筍** 竹葉 **鶻**

廣雅猓培雄也 **培** 字 **劬** 劬劬用力 **筍** 竹葉 **鶻**

擊

脍

培 籥

升
升

切說文趨也从天止
者屈也隸省文二
○**鯁**仕垢切說文白魚也一日小也文五

也**獠**獠小牡豕名或省
○**齧**齧齧齒不正

有柄俗作**斛**
非是文九
○**科**科拱一曰勺也

走**褊**褊衣袖名山
○**剡**剡麥也

切說文女字
也文十七
○**蕘**蕘黃色通

字林樹對
奪取物
○**斜**斜姓也

堆說文鳥也似鳧
黑色或从隹
○**故**故展也

計誘也
○**諳**諳言悉也

○**鏗**鏗鉦也
○**鉦**鉦也

或从豆亦
省文九
○**掄**掄引也

水鳥
名
○**鰕**鰕說文受錢器也

阜或省
文十六
○**嶺**嶺山巔也

楚楚餽餅也司徒儀吏死
祭用楚楚三十于寶說
○**樓**樓在蒼梧郡

口
○**穰**穰耕畦謂之

○**籩**籩竹器也

○**藪**藪多也

○**礮**礮石也

○**藁**藁名也

○**藁**藁名也

○**藁**藁名也

○**藁**藁名也

○**藁**藁名也

○**藁**藁名也

○**藁**藁名也

○**藁**藁名也

婷

鞋

起

起

謫

初口切樂音美也文一

四十六

黝幽

於糾切說文微青黑色或作幽文十八

恟

憂也

欲

說文蹴鼻也

歛歛

愁也

眴

靜也

岫

山曲兒

洑

說文

幽

蟲名博惟物蛻土蜂一

焮

焮焮

飈

風聲

魴

魚名

蚘

蟲

糾

合也或作糾文七

𦉳

鹿鳴

拗

抑也

𦉳

有才力也

糾

糾

糾

糾

糾

繆

渠糾切龍兒

媼

苦糾切疎

𦉳

角兒春秋

𦉳

𦉳

𦉳

𦉳

𦉳

𦉳

𦉳

𦉳

木也爾雅

𦉳

𦉳

𦉳

𦉳

𦉳

𦉳

𦉳

𦉳

𦉳

𦉳

𦉳

四十七

寢寢

寢寢

寢寢

寢寢

寢寢

寢寢

寢寢

寢寢

寢寢

寢寢

寢

瓜刻也公羊

醕

甘也一

蔓蔓

說文覆

檟檟

也或省

檟檟

檟檟

檟檟

檟檟

檟檟

檟

木名說文

檟

檟

檟

檟

檟

檟

檟

檟

檟

檟

檟

檟

取魚或作檟

檟

檟

檟

檟

檟

檟

檟

檟

檟

檟

檟

檟

切說文歛

檟

檟

檟

檟

檟

檟

檟

檟

檟

檟

檟

檟

漸也或

檟

檟

檟

檟

檟

檟

檟

檟

檟

檟

檟

檟

作檟

檟

檟

檟

檟

檟

檟

檟

檟

檟

檟

檟

檟

慈荏切說文

檟

檟

檟

檟

檟

檟

檟

檟

檟

檟

檟

檟

桑荑也文一

檟

檟

檟

檟

檟

檟

檟

檟

檟

檟

檟

作案

集韻上聲六

檟

琥

虎聲

○ 晦陪暗

或作陪暗文三十一

黥

果實黥

黯

黯

黯

黯

黯

黯

黯

黯

黯

暗

暗

暗

暗

暗

暗

暗

暗

暗

暗

暗

掩

掩

掩

掩

掩

掩

掩

掩

掩

掩

掩

隱

隱

隱

隱

隱

隱

隱

隱

隱

隱

隱

釜

釜

釜

釜

釜

釜

釜

釜

釜

釜

釜

盛

盛

盛

盛

盛

盛

盛

盛

盛

盛

盛

頷

頷

頷

頷

頷

頷

頷

頷

頷

頷

頷

呵

入

替

也一曰難知也

引詩碩大且媿

堪

嶼

嶼

糗

糗

糗

糗

糗

慘

慘

慘

慘

慘

俟

俟

俟

俟

俟

瘖

瘖

瘖

瘖

瘖

瘖

瘖

瘖

瘖

瘖

慄

慄

慄

慄

慄

慄

慄

慄

慄

慄

慄

慄

慄

慄

慄

慄

慄

慄

慄

慄

慄

慄

慄

慄

慄

慄

慄

慄

慄

慄

慄

慄

慄

慄

慄

慄

慄

慄

慄

慄

于

者

頷

頷

頷

頷

頷

頷

頷

頷

頷

頷

頷

盛

盛

盛

盛

盛

釜

釜

釜

釜

釜

隱

隱

隱

隱

隱

盛

盛

盛

盛

盛

釜

釜

釜

釜

釜

隱

隱

隱

隱

隱

盛

盛

盛

盛

盛

釜

釜

釜

釜

釜

隱

隱

隱

隱

隱

盛

盛

盛

盛

盛

釜

釜

釜

釜

釜

隱

隱

隱

隱

隱

盛

盛

盛

盛

盛

釜

釜

釜

釜

釜

隱

隱

隱

隱

隱

盛

盛

盛

盛

盛

手 蘊

頰

顛 顛顛 顛顛

寔 子感切說文居

咎 蜀郡

措 刺也

措

毛動也

簪 王肅讀或作

走 也

矜 坎

啮 銜

潛

濕地

啮 味也

歎 也

慚 望也

鯀 博雅

刺也

或

黠 都感切說文

錯 綴物

慚 望也

鯀 博雅

鯀 博雅

刺也

或

黠 都感切說文

錯 綴物

慚 望也

鯀 博雅

鯀 博雅

刺也

或

黠 都感切說文

錯 綴物

慚 望也

鯀 博雅

鯀 博雅

刺也

或

黠 都感切說文

錯 綴物

慚 望也

鯀 博雅

鯀 博雅

刺也

或

黠 都感切說文

錯 綴物

慚 望也

鯀 博雅

鯀 博雅

刺也

或

黠 都感切說文

錯 綴物

慚 望也

鯀 博雅

鯀 博雅

刺也

或作

禡 他感切說文衣

肫 說文肉

盥 盥盥

盥 盥盥

盥 盥盥

或作

禡 他感切說文衣

肫 說文肉

盥 盥盥

盥 盥盥

盥 盥盥

或作

禡 他感切說文衣

肫 說文肉

盥 盥盥

盥 盥盥

盥 盥盥

或作

禡 他感切說文衣

肫 說文肉

盥 盥盥

盥 盥盥

盥 盥盥

或作

禡 他感切說文衣

肫 說文肉

盥 盥盥

盥 盥盥

盥 盥盥

或作

禡 他感切說文衣

肫 說文肉

盥 盥盥

盥 盥盥

盥 盥盥

或作

禡 他感切說文衣

肫 說文肉

盥 盥盥

盥 盥盥

盥 盥盥

或作

禡 他感切說文衣

肫 說文肉

盥 盥盥

盥 盥盥

盥 盥盥

或作

禡 他感切說文衣

肫 說文肉

盥 盥盥

盥 盥盥

盥 盥盥

或作

禡 他感切說文衣

肫 說文肉

盥 盥盥

盥 盥盥

盥 盥盥

或作

禡 他感切說文衣

肫 說文肉

盥 盥盥

盥 盥盥

盥 盥盥

或作

禡 他感切說文衣

肫 說文肉

盥 盥盥

盥 盥盥

盥 盥盥

或作

禡 他感切說文衣

肫 說文肉

盥 盥盥

盥 盥盥

盥 盥盥

或作

禡 他感切說文衣

肫 說文肉

盥 盥盥

盥 盥盥

盥 盥盥

或作

禡 他感切說文衣

肫 說文肉

盥 盥盥

盥 盥盥

盥 盥盥

玄

額

林

已發為芙蓉
或作茗薈
嶺木
湛
水名周禮其浸
鐔
劍口

歎
博雅歎
歎盛也
寧
曲內也太女
碛
再
春
堪
厚兒
堪
豐

擲
也
擲
女
憾
不安
葦
桑
壞
壞
盧感切
壞
不

平一曰失志也
或作
壞
通作輶
文十九
燥
焦黃
額
說文面
額
兒
輶
輶
輶

進
不
澆
清也
淩
汁
淩
字林藏
梨汁也
醜
藏柿也
一

淋
方言殺也
一曰打也
慄
坎慄困極
媵
兒
醜
醉
寐

愆
悲愁兒
一說林木君子所感
故宋玉曰入林悲心或从心
婪
不謹也
曰卜人詐

告吉凶也
或作淋
窞
王肅曰
坎底也
漚
乃感切說文西河美
稷保東北水文十四

羽

羽

从

羽

未臙

關

脯
臙也或从
酉亦作臙
捕
擗
博雅擗
羽也
楠
穆茹
楠

艸長
弱兒
筍
竹
淪
博雅
淪
嘗也
喃
夷名唐
有喃國
罽

取魚
具
鱗
也
鱗
○
鱗
幅或巾文四
濶
濶淪水
漂疾兒

雲
小
雨
○
雲
莫坎切首
○
翮
如坎切鳥翼
不細毛文一

四十九
○
致
致
致
致
古覽切說文進也
古聲古作致
致
隸作致

文
八
檄
檄
檄
味淡
箝
竹
碣
碣
密模未臙大
○
噉

啗
虎覽切聲也
或从監文九
檄
犬
嚴
山
險
○
澈
胡敢切澹澈
酒滌也文一
○
嚴

嚴
聲大兒
嚴
犬
嚴
山
險
○
澈
胡敢切澹澈
酒滌也文一
○
嚴

甲戌重刊

口敢切嶮
也文四
○**煇** 屬
○**鹹** 鹹
○**饒** 苦味
○**饒** 饒
○**黠** 為敢切博
雅忘也文

味也
文三
○**幣** 緇未
○**漸** 漸
○**槩** 在敢切斷木
為槩文七
○**整** 博雅
鏘謂

擊也
○**殿** 五敢切山
石兒文二
○**伊** 仰首兒
○**潤** 賞敢切水兒
一日果勇也

也
○**擗** 也
○**膽** 觀敢切說文連
肝之府文八
○**礮** 石礮
○**礮** 藥石
○**礮** 說文
大汚

也
○**鷓** 鳥名羽青黃
色或从佳
○**唼** 唼
○**簷** 簷
○**飶** 屬

○**剡** 吐敢切說文
藪一日離或作
○**莢** 文十一

火 炎

說文帛駢色引詩
衣如綉或作
○**綵** 綵
○**綵** 綵
○**綵** 綵

也
○**倓** 安也荀子
○**倓** 倓
○**倓** 倓

切說文
○**澹** 澹
○**澹** 澹
○**澹** 澹

○**淡** 說文安也
○**淡** 淡
○**淡** 淡

○**澹** 澹
○**澹** 澹
○**澹** 澹

○**澹** 澹
○**澹** 澹
○**澹** 澹

○**澹** 澹
○**澹** 澹
○**澹** 澹

○**澹** 澹
○**澹** 澹
○**澹** 澹

○**澹** 澹
○**澹** 澹
○**澹** 澹

○**澹** 澹
○**澹** 澹
○**澹** 澹

○**澹** 澹
○**澹** 澹
○**澹** 澹

○**澹** 澹
○**澹** 澹
○**澹** 澹

○**澹** 澹
○**澹** 澹
○**澹** 澹

○**澹** 澹
○**澹** 澹
○**澹** 澹

○**澹** 澹
○**澹** 澹
○**澹** 澹

○**澹** 澹
○**澹** 澹
○**澹** 澹

記

析

五十○珍

以冉切說文璧上起美色一曰圭之銳上者文二十五

剡拔

銳利也

或从手

澗

博雅

澗

澗

激澗水滿兒或

澗

博雅

澗

暫視

戾

關謂之

棧

木名說文邀其也

棧

棧

廣雅蓋棧謂之

棧

棧

棧

棧

地名春秋傳

棧

利刃也史說

棧

棧

謂之未狹

狹

山海經女和月母

狹

狹

切火行微

剡

木名膠可和

剡

剡

謙琰切腹

愔

猴頰藏

○靛

於琰切

黑也或作

靛

塞

靛

靛

穰也通

穰

說文酒

穰

穰

作厭

穰

女有心

穰

穰

說文山桑也引詩其屨

屨

癩

癩

癩

其柘通作禽或書作

屨

癩

癩

癩

也一曰厭

屨

癩

癩

癩

次地名

屨

癩

癩

癩

文二

屨

癩

癩

癩

多意也或作

屨

癩

癩

癩

子冉切音食也一曰

屨

癩

癩

癩

舊味醜或从漸文六

屨

癩

癩

癩

子冉切音食也一曰

屨

癩

癩

癩

舊味醜或从漸文六

屨

癩

癩

癩

取

不

○斂 力冉切說文收也文十三

○嫌 女字 激澮 澮澮水溢 兒或省

○險 虛檢切說文阻難也或从山文十

○險 廣雅漬也一曰冰其薄者謙

○險 爾雅羊角 三養險 狻 說文長喙犬一

○險 鼠屬說文 黧 鼠屬說文 黧也

○險 性不端良 謂之妖 媵 胡被謂之鞞

○險 虛檢切說文阻難也或从山文十

○險 廣雅漬也一曰冰其薄者謙

○險 爾雅羊角 三養險 狻 說文長喙犬一

○險 鼠屬說文 黧 鼠屬說文 黧也

○險 性不端良 謂之妖 媵 胡被謂之鞞

○險 虛檢切說文阻難也或从山文十

○險 廣雅漬也一曰冰其薄者謙

○險 爾雅羊角 三養險 狻 說文長喙犬一

○險 鼠屬說文 黧 鼠屬說文 黧也

○險 性不端良 謂之妖 媵 胡被謂之鞞

○險 虛檢切說文阻難也或从山文十

○險 廣雅漬也一曰冰其薄者謙

○險 爾雅羊角 三養險 狻 說文長喙犬一

○險 鼠屬說文 黧 鼠屬說文 黧也

○險 性不端良 謂之妖 媵 胡被謂之鞞

○險 虛檢切說文阻難也或从山文十

○險 廣雅漬也一曰冰其薄者謙

○險 爾雅羊角 三養險 狻 說文長喙犬一

○險 鼠屬說文 黧 鼠屬說文 黧也

集韻

卷

取

不

俗謂燕泥今世書案 簽下或作岐文九

○險 字林山形 似重甌 驗黔 黑也或作黔

○險 巨險切說文約也或作險古作僉文四

○險 說文欠也同 切說文覆也大有餘也

○險 亦姓文三十七 蓋也古掩 說文斂也

○險 小土曰揜 揜一曰無也止也

○險 罕也所揜 說文自關以東謂反曰揜一曰

○險 說文襪 覆也 旃 旃旌 兒

○險 閹 閹閹宮中守門者通作奄

○險 博雅愛也 所誅鄭 掩 掩或作掩

○險 日無光也 掩 掩或作掩

○險 說文雲 雨兒或

○險 說文 周公

○險 說文 周公

○險 說文 周公

乾瓦 **賊** 船名 ○ **欽** 火斬切笑也文三 **喊** 聲也 **誠** 廣雅 ○ **謙** 屋也

床 口減切說文户也一日牖邊柱謂之樣或作床棹文十三 **橄** 橄欖果名 **穎** 兒

憾 意不安也 **歉** 不飽也 **賊** 博雅 **撤** 危也 **箴** 名竹

嫌 山兒 **輶** 車聲 ○ **減** 咸 古斬切說文損也或作咸又

一 **械** 篋也 **箴** 竹名或省 **嶮** 兼亦作 **韶** **藏** 名州

寒蔣 **鮫** 魚名 **穢** 博雅塗也 ○ **黠** 乙減切說文深黑也文十一 **闇** 隱暗也禮

君子之道 **鼓** 棄也 **靨** 闕人名晉有 **黠** 直聚音 **醜** 博雅

閻然日章 **黠** 青黑兒 **黠** 忘也 **黠** 小犬吠也 **黠** 黠黠果實黑壞 ○ **慘** 所斬切博

雅取也二曰 **擊** 博雅次也 **擻** 芟也禮有 **醜** 博雅

執也文十一 **慘** 說文犬容頭進也一日取也 **慘** 亂髮 **慘** 在口中 **參** 葦初生者 **殺**

擊也 **險** 艱難也 **蘖** 芟艸木也 ○ **臙** 楚減切臉臙以豬腸屑 **醜**

說文 ○ **斬** 阻減切說文戩也从車 **斬** 刈也 ○ **澆** 士減切澆

灑水聲 **嶮** 高峻兒或从 **劓** 斷也 **嚙** 小飲 **僂** 不

也 **境** 兆名 **擻** 除也 **擊** 取也 ○ **個** 丑減切癡也文三 **踰** 踰蹕行不

進兒或 **湛** 文減切說文沒也一日湛水 **僂**

齊進謂之僂一 **瘥** 方言 **黠** 黠黠果 **臉** 兩減切臉

曰僂僂齊整也 **瘥** 病也 **黠** 實黑兒 ○ **臉** 臙屬文

甲戌重刊

櫛

苻

三 濂

味薄也

醖

醖味

囟

女減切縮取物也文六

相

木名茵州

長兒 罽

魚網或

淦

水無波也

𪔐

竹減切鹹也文一

𪔑

五減切面

文一

五十四 〇 檻

戶豔切說文籠也 一曰園文二十

艦

戰船四方施板以禦矢狀

如 牢 獯

犬獯謂

檻

車聲通

輦

載囚車

檄

姓也出河內

滅

爾雅濫泉正出郭璞曰正出涌出也或作滅通作檻

鑿

陶器

塹

堅土也或作塹

檻

博雅穀檻 也或作藥

𪔒

利也

灑

懸水

𪔓

馬走也

啗

啗物在口中也

苻

水艸或

𪔔

虎檻切虎

𪔕

聲文三

說文小犬吠南

徹

兒

洽

奴檻切水無

𪔖

倚檻

文青黑

黶

說文黶者

醖

楚檻切博雅

擊

山檻

也

獯

犬聲

堪

仕檻切高

獯

犬齧

𪔗

素檻切方

言

五十五 〇 范

父鋟切說文艸也又姓文八

蝻

蟲名博雅

范

也通作范

說文

法也从竹竹簡書也

軌

說文車軌前也引

𪔘

周禮立當前軌或

𪔙

丑犯切癡

作

範

說文範較也

犯

說文侵也

𪔚

也文二

𪔛

也文二

躡

躡足也

𪔜

胡犯切孟

𪔝

峯范切器

𪔞

也文二

𪔟

候也

疾 軌 軌

