



安政六年

青馬宴申沙汰記草

安政六年二月四日

一白馬節會現任敵上也
宿保朝長

予等内覽
奏聞 實市不奉文 内不内覽了

一宿保朝長予等
以宿保朝長 同保朝長于議奏

現任美夫之
中奉書四折 内府舟百五折 内府舟百五折

文運蓋
内府舟百五折 中奉書 度了

一現任如元
中奉書四折 四折書

公卿

左大臣

右大臣

内大臣

右大臣

權大臣

左大臣

大納言

源大納言

新大納言

近衛大納言

一條大納言

三條大納言

正親町大納言

甘露寺大納言

坊屋大納言

三條中納言

醍醐中納言

右衛門督

中納言

左衛門督

新宰相

冷泉宰相

宰相

大藏卿

右宰相

柳原宰相

式部大納言

民部卿

左兵衛督

右兵衛督

大宰大貳

三位中將

式部權大納言

侍從三位

刑部卿

左三位中將

德寺信將

新三位中將

立命館長執事

少納言

康賢朝臣

修長

古系執事

時高朝臣
仍不載之

三

顯彰朝臣

經之朝臣

豐房

博房

右豐房執事

勲光重服仍

不載

次將

左

隆昇如左

公誠如左

寶在如左

定國如左

隆意如左

公允如左

公董如左

有文如左

言繩如左

輔柔如左

右

公正如左

隆韶如左

宗有如左

通善如左

隆聲如左

公述如左

寶美如左

寶紀如左

寶訓如左

古傳房執事

一議美云招予白馬宴一の申河内公府

宣澤尚多申上改任賜 亦忘之云

弓下一々揮見亦多隔一上二三上

申入

亦使送所料收任台所忘一の五入云云

且冷情(日)教務公誠如左 亦忘之云

在河内更改情(日)一紙持奉送所(日)云云

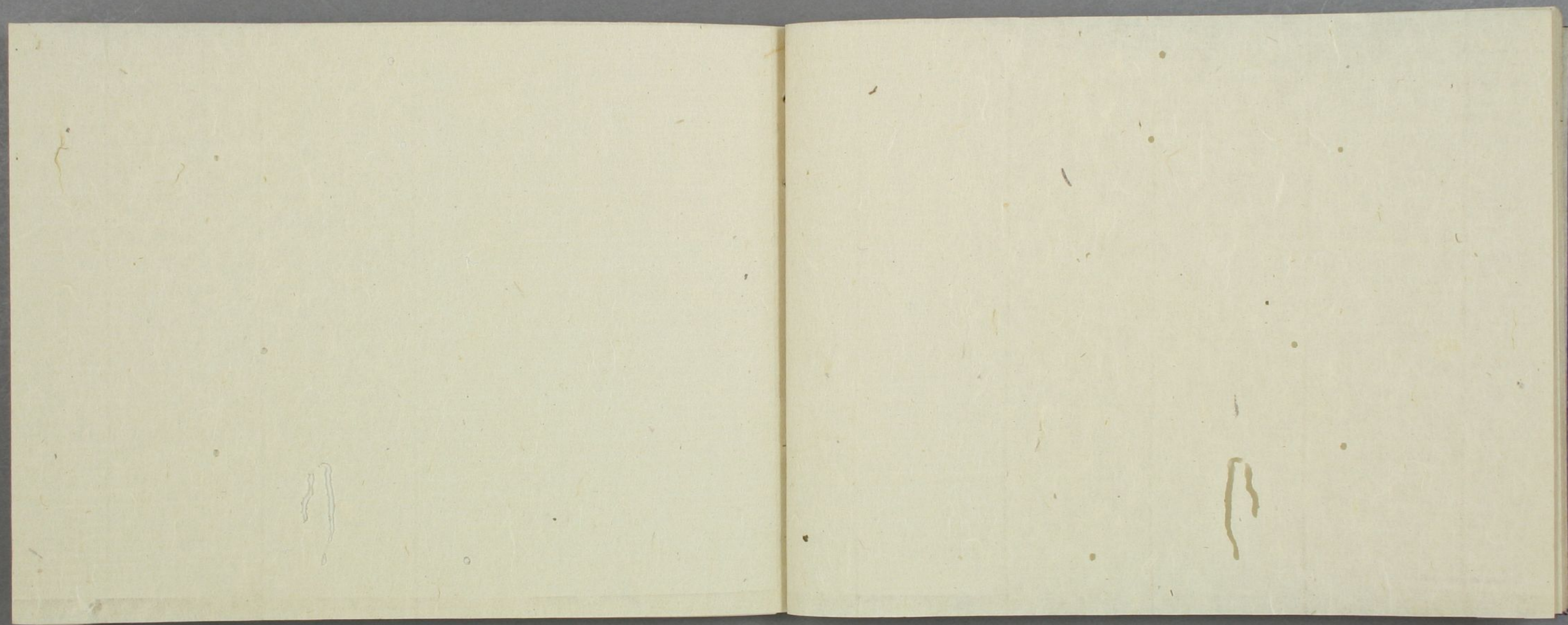
少侍 亦忘之云

一令中少侍(日)書以代乞互中奉書(日)云云

一公卿(日)下觸催 中奉書(日)云云

四行書(日)云云

從科院(日)云云



一左右馬致所 作下伺未之事 與之
何例觸

例中奉書云新由文兩名觸之合度
左馬致奉致如長故障中右馬致
斗又在之方地下之

一右馬致之由如作之

追致達刻限
可為原一也也

白馬節會何例 可令人
悉勤給何先內申免
恐之謹言

二月四日 謹三

羊右馬致也

右以著士觸之悉令人於者中為也

蘇人進又加奉之印 自京觸也
若他行人有之去為守書多矣而
空以細居非也 一曰此書者申達
大佛之經書載不乃如系今或依
不亦如州流觸之 予在羊子不亦
觸也予子個合也者必可限其
或觸也予者勝也

一云清書下波令世為人書以代
一三云清書交於世終之日而書

白馬節令有亦未也 以 伊不
申大亦也宜之法 進之也 亦上之申
上之也亦用繁言 先名及敢 三上之
漢院

於左大將 內府云亦事任之 更不

一內睡司亦厨子所等曰西書

白馬節令 亦睡洞連 亦親等
也則年可亦知仰
亦厨子亦信所為代 亦臨亦信亦

一別書之 四折之 到 主和停後之
會亦言以世久也

白馬節令 亦未陣 官人 亦事任何
可有 亦下知也 且又本府 候陣
之事 也去年 可亦亦知也
亦下知也 亦信也

守月

徑之

別書南使

亦

近申 亦亦亦 一為印 一為西書
一之 亦亦亦 一之 亦亦亦
別書 亦亦亦 亦亦亦

四寸、口上、伴皮

白馬節會委新其事、事
仁例、一、及、而、下、知、力、且、又、其、人
之、中、尤、在、其、斷、有、保、障、之、事、
也、去、年、口、上、亦、知、可、有、之、也

正月會

経

権中御言殿

追事、其、目、六、所、役、交、名、法、定
以、身、子、一、二、三、四、五、六、七、八、九、十、也

一修理職奉力口上

白馬節會高舞臺階下直
戸下侍、東、方、兩、障、子、當、下、福、烟
烟、義、仙、花、末、門、扉、可、拂、長、橋
絶、河、事、事、修、理、物、方、事、事

如例、一、有、所、下、知、也

正月會

経

左泉宰相殿

上申、其、所、居、之、事、也
一、或、所、月、事、五、事、修、理、事、也
以、如、所、居、也

追申、其、所、居、

辰、一、也、也

白馬節會、約、言、周、之、事、
仁、例、所、下、知、可、治、也

正月會

経

廣、務、為、大、御、言、殿
萬、事、皆、為、大、御、言、殿
美、濃、包、上、書、而、名、之

一極弱一通高所

白馬箭香何例

可也申汝伏之伏

如伴

二首只右事極端

孫人中務多後

懸伴云

卡下 在路

原上名也

上首

孫軍務五後在事極端

一四折去對法

北陣 育 之位中二人

外一五無事了可也

表也

二首只 端

極弱後

卡下孫人多交名早

可也若可下知且終

獨多配可也若也

一兩局一通如左極端

白馬箭香何例

可也惟汝伏之伏

如伴

二首只右事極端

四信去好記後

卡下 在路

原上名也

少卿言
唐以多如光

編

豐厚

功持

左

隆景如光

云滿如光

隆多如光

云允如光

言渾如光

右

云少如光

隆都如光

通多如光

實美如光

實紀如光

其便令度左馬政故降 左馬千匹
欠者半 助懷產如大主亦改降中

惟世近是之善又計之 者惟如可

惟心持之一年年 部章一節 大善

形重國政故降 自助業書多助

小然至家重明中 亦乃者 是也人科

無之 亦多部之 令度幸推助

美多 亦一 自傳心持 亦云出松

揮 亦云上

由教仍別多之 亦降中 以持別言

由之 亦云 亦降中 亦同 亦先

以持心之 亦云 亦降中 亦先

又小令下 亦云 亦降中 亦先

亦云 亦云 亦降中 亦先

何有 亦云 亦降中 亦先

亦云 亦云 亦降中 亦先

左馬権助一庸

都防別考行方見于... 申法在德

一市狼胎獨一紙巾... 同防内見

一市... 子... 之

一市... 言... 破

一市... 下... 之

世... 山... 之

一極... 之

白馬... 之

時... 之

古... 之

音

一... 之

奉... 之

白... 之

内... 之

所... 之

此... 之

市... 之

林... 之

押... 之

市... 之

一... 之

下... 之

一古外地只波源通

一石馬頭不清文字可著插修原也

新也

星

白馬為香 泰仕等 只家皆具

插修事 宜設出海持也

甲丹者

有件

西平亦成

中序中

一老心馬為事

奉取已完

一黑塵平胡六

夫在係洲塞共

二

一白 弓

二

古去白馬為事 奉勅言 插修

社度奉取也

其後直去海防奉取也

安政三年正月

大鴻右馬大允

大鴻左馬大允

中序中

馬報書中

一法昭時獨一紙所後美 恭主言

以夜但便町

白馬為事

法昭奉取

池尻三信 山科三信
胎獨協之

通禧廻官 公受架

公新功 其吉祥

隆聖 隆聖

一才部下 交衣尾

一出物 心之

一各習 心之

上澄今取 第百

奉承 心之

白馬 第百 右右孝子 一副 高 奉和

之後 只信家 同行 減 以 兼 勢 濟 少
申 度 子 皮 下 且 奉 和 第 百 五

古來 孝

應田 古來 孝

官習 厥

一在 創 之 領 階 階 收 了 行 身 屬 心

白馬 第 百 五 所 奉 一 年 信 如 中 神 聖

中 信 如 中 信 如 中 信 如

一市 昭 昭 獨 觸 忠

進 執 啓 辰 巳

一 二 二 奉 和 也

白馬 第 百 五 出 傳 可 令

僕 活 服 活 心 分 彼

仰下力仍先巾申安也
公之謹言

二月廿二日

早御所存後

在難

日之累

白馬

四

長山神

一土内記

追執卷

正之也

白馬

拂肩之流先巾申力也
公之謹言

平力者 佳之

日土内記

一左右馬乘得馬一多而安也
由也

追執卷

正之也

白馬

馬馬

知治

平力者 佳之

羊三信

追申申年

白馬名号

可全候

被

一眩

追申申年

白馬名号

可全候

被

一眩

追申申年

白馬名号

可全候

被

一眩

追申申年

白馬名号

可全候

被

一眩

追申申年

白馬名号

可全候

白馬為舎 出偉
可々早糸給 岩紙
拂屋 内定内申
不也

早糸 程之

頭 辨殿
藏人 辨殿
藏人 辨殿
藏人 辨殿

市子 早糸の早糸

早糸 早糸
早糸 早糸
早糸 早糸
早糸 早糸

早糸 早糸

早糸 早糸

早糸 早糸
早糸 早糸
早糸 早糸
早糸 早糸

早糸 早糸

早糸 早糸

早糸 早糸

早糸 早糸

早糸 早糸

早糸 早糸

之記古事

古事古蹟考

一 古事古蹟考 古蹟 下知延慶

古蹟 古蹟 古蹟 古蹟

古蹟 古蹟 古蹟 古蹟

古蹟 古蹟 古蹟 古蹟

古蹟 古蹟 古蹟 古蹟

古蹟 古蹟 古蹟 古蹟

古蹟 古蹟

古蹟 古蹟 古蹟 古蹟

古蹟

古蹟 古蹟

古蹟 古蹟 古蹟 古蹟

古蹟 古蹟 古蹟 古蹟

古蹟 古蹟 古蹟 古蹟

古蹟 古蹟 古蹟 古蹟

古蹟 古蹟 古蹟 古蹟

古蹟 古蹟 古蹟 古蹟

古蹟 古蹟 古蹟 古蹟

古蹟 古蹟 古蹟 古蹟

古蹟 古蹟

古蹟 古蹟 古蹟 古蹟

古蹟 古蹟 古蹟 古蹟

古蹟 古蹟 古蹟 古蹟

古蹟 古蹟 古蹟 古蹟

古蹟 古蹟 古蹟 古蹟

古蹟 古蹟

一多の修下

左衛門尉信子孫其理折河内
可便言孝子代御承業入之先各
子之り定

一帰系 由折河内奉 孝子 折河内

之其任之之底 善

白鳥名書

云々

左衛門尉

信

少将信子 國守信子 由良

中御中侍

一多の修下 信子 一河内

白鳥名書

云々

左衛門尉

理

中御中侍

信

一多の修下

一多の修下 中御中侍 信子 由良

一多の修下

一多の修下 信子 由良 言上り

一徳孝子 信子 由良 言上り

場系 信子 由良 言上り

信子 由良 言上り

信子 由良 言上り

三五丙人分中書以梅

一書以所 古共商府 左石馬景示
弓器水後

黑漆平四六 白四臺 九條細股 三具

〇日 弓 階 一張

矢 九二右一 三箱

古共商府書信

平他 古共商府平四六 同臺紅 九條標股 一具

黑漆古共商府弓 階 一張

矢 鷹 一箱

古共商府書信 古共商府平四六 同臺紅 九條標股

口命 古共商府 古共商府平四六

一湯後美 古共商府平四六 同臺紅 九條標股

古共商府書信

一何理 職事力 古共商府平四六 同臺紅 九條標股

清古共商府 古共商府平四六 同臺紅 九條標股

腋右 德門上 古共商府平四六 同臺紅 九條標股

良久 南腋 古共商府平四六 同臺紅 九條標股

一橋樹 霞度 古共商府平四六 同臺紅 九條標股

例 少 班 古共商府平四六 同臺紅 九條標股

古共商府平四六 同臺紅 九條標股

一海 古共商府平四六 同臺紅 九條標股

古共商府平四六 同臺紅 九條標股

一古共商府平四六 同臺紅 九條標股

司書 多事

一 信 司書 候

一 年 中 年 梅 柳 口 向 抄 系 其 所 以 控 白
力 一 司 官 兵 様 一 下 年 別 兵 様 一
明 下 女 剛 川 候 可 候 候

一 年 事 以 代 清 司 出 拂 後 中 門 開 閉 候 同
且 可 候

一 大 江 儀 昌 上 云 何 年 設 試 中 門 開 閉 候 事
少 兵 諸 司 一 年 事 如 仕 仕 小 地 出 門 多 事
開 閉 申 運 一 概 周 入 事 一 下 事 何 年
自 明 年 一 中 勘 考 一 年 事 一 概 如 候
後 各 諸 司 一 概 出 付 上 出 立 候 事 一 概
事 事 事

一 交 名 致 丸 洞 授 合 抄 傍 中 其 事 事

廻

一 美 入 干 湯 下 咽 日 北 陣 日 具 次 弁 一 言 上
如 例 一 高 量 取 且 所 系 研 尺 何 候 事
物 状 中 力 學 系 一 概
候 上 病 候 一 概 一

勵 下 候 科

一 部 状 病 候 一 概

- 一 涉 裾 草 下 取 涉 下 也 書 中 奉 書
- 一 涉 假 形 獨 取 取 自 筆 取 加 筆
- 一 左 右 兵 衛 局 取 上
- 一 左 右 衛 門 局 取 上
- 一 北 陣 矣 仕 交 名 取 奉 書 他 事
- 一 日 陣 官 人 交 名 取 上
- 一 官 外 記 務 合 合 三 取 上

- 一 舞目六 一板
 - 一 舞人交衣 一板
 - 一 國袖 一板
 - 一 舞人所作付 一板
- 都令千四板真又

少時節故無思上此陣長段升言上
 為則一可多也 且后平升而為一
 未差可平下謹唯歸家

七日 怯情

一 白馬宴之外 一息 兼東世帶 日尋常巡幸

真袋雜色百千午日失志

内 天明

一 舞上之兵 扇演了 未可出也 以舞人
 扇了

一 三位西人 有原助胤 深草典 亦系上 扇障弄人

出仕了也

一 舞人北陣 舞目 同 舞多 舞多 舞多 舞多
 之 分 扇出 地 障 舞 扇 十 五 下 之 舞 多
 舞 舞 舞 舞 舞 舞 舞 舞 舞 舞 舞 舞
 一 二 舞 可 扇 出 也 也

一 云 千 下 切 也

早也
 今 亦 亦 亦 亦 亦 亦 亦 亦 亦 亦 亦 亦

一 皇親貴族御用

二月廿

以長

一 諸君御用

三月

一 蘭島

三月

白馬名 今有 志士 此 歸朝 信 歸 舟
名 志士 立 治 者 汝 古 也

三月廿

實收

中 出 入 御 用 帳

三月

一 膳長

一 膳長 御 用 帳

今日 白馬 節 會 亦 亦 可 以 成 之 也
信 由 御 用 帳 亦 亦 亦 亦 亦 亦 亦 亦

茶 及 立 申 出 御 用 帳 思 下 帳 上

三月廿

二 條 大 納 言 御 用 帳
亦 亦 亦 亦 亦 亦 亦 亦

三月

一 膳長 御 用 帳 亦 亦 亦 亦 亦 亦 亦 亦

亦 亦 亦 亦 亦 亦 亦 亦

一 湯 淺 寺 御 用 帳 亦 亦 亦 亦 亦 亦 亦 亦

一 膳長 御 用 帳 亦 亦 亦 亦 亦 亦 亦 亦

三月

亦 亦 亦 亦 亦 亦 亦 亦

三月

一 膳長 御 用 帳 亦 亦 亦 亦 亦 亦 亦 亦

一 膳長 御 用 帳 亦 亦 亦 亦 亦 亦 亦 亦

一 膳長 御 用 帳 亦 亦 亦 亦 亦 亦 亦 亦

一 傳多々以書便到長年出付了り
ト也

一 博房多三

一 豊房多三

一 山御三房多三

一 中書以代出以三層目 出以多野目

出以多野目 出以多野目 出以多野目

出以多野目 出以多野目 出以多野目

出以多野目 出以多野目 出以多野目

出以多野目 出以多野目 出以多野目

一 出以多野目 出以多野目 出以多野目

一 出以多野目 出以多野目 出以多野目

一 出以多野目 出以多野目 出以多野目

一 出以多野目 出以多野目 出以多野目

一 出以多野目 出以多野目 出以多野目

一 出以多野目 出以多野目 出以多野目

一 出以多野目 出以多野目 出以多野目

一 出以多野目 出以多野目 出以多野目

一 出以多野目 出以多野目 出以多野目

一 出以多野目 出以多野目 出以多野目

一 出以多野目 出以多野目 出以多野目

一 出以多野目 出以多野目 出以多野目

一 出以多野目 出以多野目 出以多野目

一 出以多野目 出以多野目 出以多野目

一 出以多野目 出以多野目 出以多野目

一 出以多野目 出以多野目 出以多野目

一 出以多野目 出以多野目 出以多野目

一 出以多野目 出以多野目 出以多野目

- 一 陽溪寺 坊碑于金之山 寺之
- 一 左右廟門 碑多刻而
- 一 石正即長寺之 刻力信 持物之印也
- 一 陽溪寺 碑力之也
- 一 世居三危寺也
- 一 物傳之 碑
- 一 建和門 鑄在街市 中出書以 及
- 一 郭方印 碑
- 一 隆日 聖訓 靈內 修持 物
- 一 甘露寺 中印 碑
- 一 三危出 設 諸司 印 塔 來 出 來 之 分
- 一 由 寺 所 出 之 碑 也

