



第四册









芳渚臨流

亭臨曲渚。巨石枕流。湖水自長。橋



瀉出。至此折而南行。亭左右岸石

天成。亘二里許。蒼苔紫蘚。豐草灌

木。極似范寬圖畫。

隄柳汀沙翡翠茵。

荆州記。緣城隄邊。悉植細柳。絲條散風。清陰交陌。沈佺期。

詩岸花緹騎繞堤柳慢城開。劉孺詩日照沙汀素

山影波浪黑。張耒詩岸蓼飛寒蝶汀洲戲水禽。白

居易詩水軒平寫琉璃。清溪芳渚躍凡鱗。杜

鏡草岸斜鋪翡翠茵。莫須驚白鷺相伴宿清溪。張旭詩桃花盡日隨

流水洞在清溪何處邊。張耒詩幽閑古城陰結屋

清溪曲。謝朓詩芳洲多杜若。注洲渚也。李白詩所

思採芳蘭欲贈隔荆渚。潘岳西征賦華魴躍鱗素

鱖揚鬢。喻坦之詩曲岸葺翹鷺垂楊拂躍鱗。韓

愈文蓋非常鱗凡介之品彙匹儔也。周伯琦龍門詩

凡鱗期變化。數叢夾岸山花放。杜甫詩數叢芳

雷雨在斯須。草在堂陰水經

注龍門上口夾岸彌深。傾崖返捍。巨石臨河。若墜

復倚。陶潛桃花源記。忽逢桃花林。夾岸數百步。中

無襍樹。芳草鮮美。落英繽紛。張正見詩。槐花夾岸

飛。朱子詩。鬱鬱層巒夾岸青。徐陵詩。山花臨舞

席。虞世南詩。山花濕更紅。王勃詩。山花不辨名。張

耒詩。花房待暖徐徐放。柳色隨春旋旋深。趙師秀

詩。花放。獨坐臨流惜谷神。續仙傳。張志和為水

林逋村。戲鋪蓆于水。獨坐其

上。仲長統樂志論。使居有良田廣宅。背山臨流。陶潛

歸去來辭。登東臯以舒嘯。臨清流而賦詩。韓琦詩

觀魚亭檻俯臨流。老子谷神注。谷神。虛中之神也。列

子注。谷虛而宅有。亦如莊子之稱環中。至虛無物。故謂

谷神。庾信詩。虛無養谷
神。張說詩。清虛用谷神。





雲容水態

關口之南。有室東向。緣坡下望。綠
樹為田。青峯如堵。川流溶溶。白雲
冶冶。不知孰為雲。孰為水也。由長
橋而渡。疑入四明山中。一逕分過
雲南北。

雨過雲容易散

李中詩 遥天疎雨過 列岫亂雲收 朱子詩 門開山疊翠 雨罷雲

絕跡 杜牧晚秋詩 雲容水態還堪賞 淡交詩 積水浸

雲容 朱子詩 寒雲無定容 儲光羲詩 雲散天高秋

月明 李白詩 雲散窓波流水態長存 劉孝綽詩

戶晴 風吹桂子香 月光隨浪

動 山影逐波流 梁簡文帝詩 暗花舒不覺 明波動見

流 許崇詩 衡門終不掩 倚杖看波流 蘇頲興慶池侍

宴詩 水態含清近若空 元稹詩 山容水態使君知 楚

辭 隨真人兮翱翔 食元氣兮長存 西京賦 若歷世而

長存 蘇軾詩 琴上遺音久 悠然世俗惟念 陶

不彈 琴中古義本長存 潛

詩采菊東籬下。悠然見南山。唐太宗詩以茲遊觀極。悠然獨長想。史記世俗之所知也。王延壽景福殿賦。惟天德之不易。懼世俗之難知。蘇軾詩游于物之初。世俗安得知。逸周書口察維言。心察維念。必得經書考原。漢書壯好經書。寬博謹慎。後漢馮衍與鄧禹書。游神乎經書之林。馳情于元妙之中。史記孟子傳推而遠之。天地未生。窈窕不可考而原也。莊子立之本原。而知通于神。舊唐書儒學傳序。啓聖人之耳目。窮法度之本原。范育正蒙序。潛心天地。參聖學之源。





澄泉遶石

亭南臨石池。西二里許為泉源。源
自石罅出。截架鳴籥。依山引流。曲
折而至。雨後谿壑奔注。各作石堰。
以遏泥沙。故池水常澄澈可鑒。

每存高靜意。

孟郊詩高意還卓卓。王周詩靜
意崖穿溜。朱慶餘秋園寓興詩

誰言高静意不異在衡茅

劉滄詩每見山泉長属意

至此結衡茅

宋史李衡

傳衡以秘撰致仕結茅別墅杖履徜徉

朱子題畫

詩結茅雲壑林

陶潛詩

養真衡茅下庶以善自名

雍陶詩一庭

樹密開行路

何遜詩

高樹陰樓密

紅葉擁衡茅

細草綠成被

許渾詩

樹密猿聲響

波澄雁影深

戴表元張園玩月詩歌

情天水遥坐影人樹密

張說詩

水漫荆門濶山平郢

路開又靈池月滿

直城隈

黼帳天臨御路開

蘇軾詩白水田頭問行路

小溪深處是何山

山長

疑近郊

隋書樂志

基同北辰久壽共南山長

歐陽

脩詩高亭可四望繞郭青山長

爾雅邑外

謂之郊。周禮地官以宅田士田賈土

任近郊之地。錢起詩耕桑亦近郊。

水泉繞舊石

禮記

水泉動。爾雅水源曰泉。梁武帝首夏泛天池詩新波

拂舊石。李端山下泉詩素色和雲落。寒聲繞石斜。

雉雀樂新巢

禽經雉介鳥也。本草釋名雉理也。雉有文理也。格物摠論雀小鳥也。常

依人。搜神記千歲之雉。百年之雀。蓮社高賢傳法

志常誦法華。有雉巢於菴側。翔集座隅。若聽受狀。

唐書武德中赤雀巢于殿門。宴五品以上。頌者千餘

人。易林不如新巢。可以樂居。杜甫詩頻來語燕定

新。晴夜荷珠滴。李商隱詩江月夜晴明。李白詩

攀荷弄其珠。蕩漾不成圓。錢起

詩跳珠亂碧荷。温庭筠

詩露滴如珠落點荷。

露凝衆木梢。

李顥感興

賦露露丹

而珠凝。唐太宗詩秋露凝高掌。

陸賈新語

榎梓豫

章立則為衆木之珍。

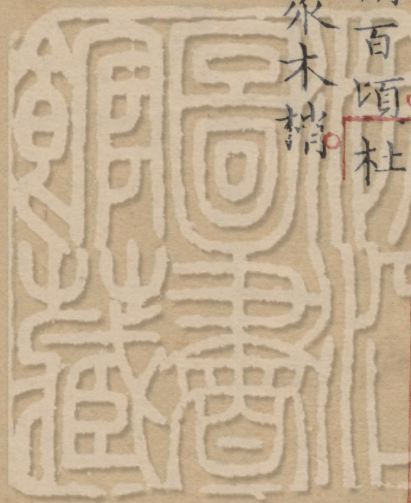
李商隱詩

高松出衆木

庾信

枯樹賦森梢百頃。杜

甫詩葱菁衆木梢。





澄波疊翠

如意洲之後。小亭臨湖。湖水清漣
徹底。北面層巒重掩。雲簇濤湧。特
開屏障。扁舟過此。輒為流連。正如
韋應物詩云。碧泉交幽絕。賞愛未
能去。

疊翠聳千仞

孟郊詩 疊翠蕩浮碧 方干詩 衆山寒疊翠 兩派綠分聲 杜牧詩 千里

暮山重疊翠 一溪寒水淺深清 吳融詩 疊翠北來

千嶂盡 梅堯臣詩 翠聳寒溪上 許敬宗掖庭山賦

聳絕壑之千尋 枚乘七發 上有千仞之峯 下臨百尺

之谿 左思詩 振衣千仞岡 謝靈運詩 連峯競千仞

唐明皇詩 翠澄波屬紫文 鮑照河清頌 澄波萬壑

屏千仞合 澄波屬紫文 潔瀾千里 盧照鄰詩 澄

波泛月影 王維詩 澄波澹將夕 宋書 謝靈運傳 論波

屬雲委 徐彥伯南郊賦 復泓澄子紫波皮日休詩 瑞

氣染衣金液 啓香 鑑開倒影列 梅堯臣天門泉

烟映面紫文開 詩 靜若仙鑑開

秦觀詩 藕花紅繞鑑中開 邵子詩 窓下喜鑑開 漢
 書音義 倒景日在下 孫綽遊天台山賦 或倒影於
 重溟 或匿峯於千嶺 沈約詩 倒景入華池 周景式石
 門澗記 流光迴照 則衆山倒影 陸游詩 湖水無風鏡
 面平 巉巉倒影 萬峯青
 袁桷詩 川遠 梳影列
 反照共氤氳 夢溪筆
 談 董源
 畫落照圖 悉是晚景 遠峯之頂 宛然有反照之色 杜
 甫詩 反照入江翻石壁 錢起詩 反照雲竇空 寒流石
 苔淺 馬戴詩 反照開嵐翠 易繫辭 天地絪縕 釋文本
 作氤氳 舊唐書禮儀志 和氣氤氳 淳風澹泊 杜甫
 詩 佳氣日氤氳 張九齡詩
 靈山多秀色 空水共氤氳





石磯觀魚

遠近泉聲而南。渡石步。有亭東向。
倚山臨溪。溪水清澈。脩鱗銜尾。荇
藻交枝。歷歷可數。溪邊有平石。可
坐以垂釣。

唱晚漁歌傍石磯

王勃滕王閣序漁舟唱晚響窮
彭蠡之濱又上巳浮江宴序榜

謳齊引漁歌互起李羣玉詩響棹來空濶漁歌簇杏

冥韓偓詩漁歌得意扣舷歸元稹詩幽人釣石磯殷

遙詩晴楊空中任鳥帶雲飛江淹雜體詩泠然

拂石磯陶潛詩遙遙

萬里輝迢迢空中影大戴禮魚游于水鳥飛于雲

舞鶴賦矯翅雲飛韓愈記志同而氣合魚川泳而鳥

雲飛也李賀詩羨魚結網何須計張衡歸田賦

看取拂雲飛徒臨川以羨

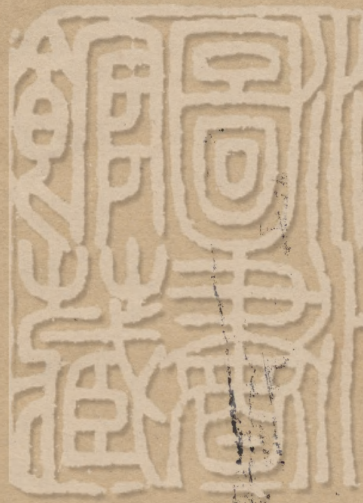
魚董仲舒賢良策臨洲羨魚不如退而結

網孟浩然詩坐觀垂釣者徒有羨魚情備有長

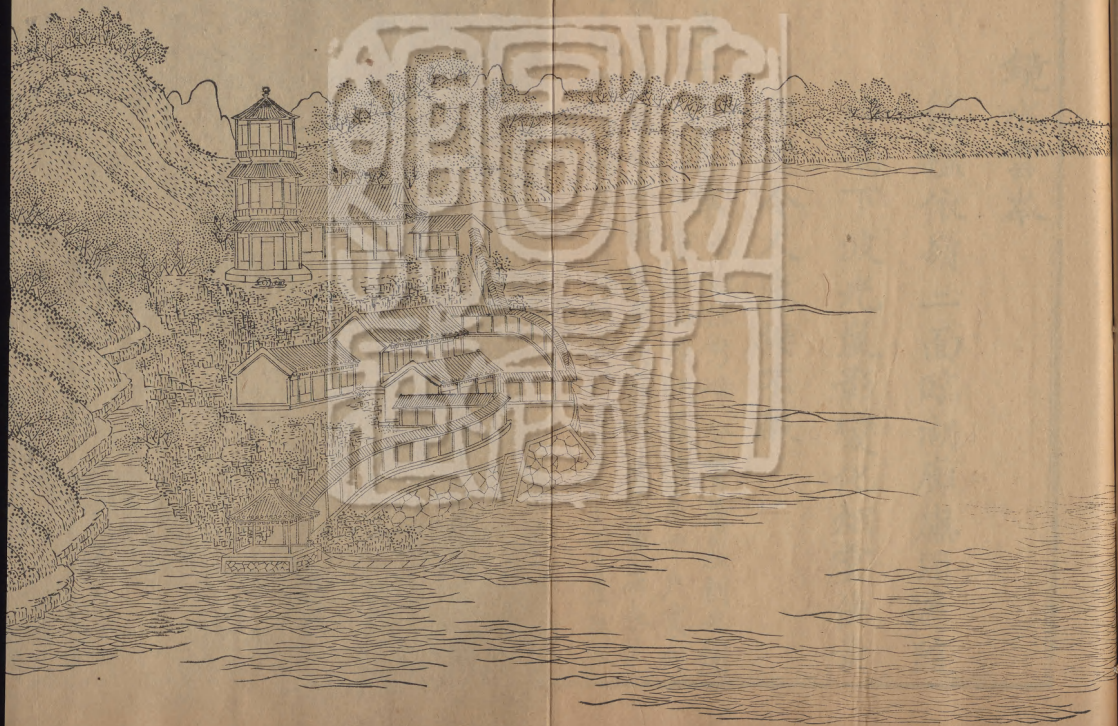
竿墜釣肥司馬相如大人賦建格澤之長竿兮總

光耀之采旄王貞白洗竹詩不圖結實

來雙鳳。且要長竿釣巨魚。李賀詩。籜落長竿削
玉開。張翰思吳江歌。秋風起兮佳景時。吳江水兮鱸
魚肥。歐陽脩醉翁亭記。臨溪而漁。溪深而魚肥。
皮日休西塞山泊漁家詩。秋後鱸魚墜釣肥。







鏡水雲岑

後楹依嶺。三面臨湖。廊廡周遮。隨

山高下。波光嵐影。變化烟雲。佳景

無邊。令人應接不暇。

層崖千尺危嶂

水經注秀嶂分霄。層崖刺天。謝靈運山居賦。羅層崖于戶。襲列

鏡瀾于窓前。朱子詩。竦身長林。端策足。層崖表華

談。予觀雁蕩諸峯。皆峭拔險恠。上聳千尺穹崖。巨谷

不類他山。元好問詩：千尺珠簾得似無。丘遲：夜發密

巖口詩：萬尋仰危石，百丈窺重泉。水經注：石路崎

嶇巖嶂。涵涿幾重碧潭。庾肅之水讚：湛湛涵

峻嶮。涿清瀾澄濶。宋之問

詩：山水樓臺映幾重。杜甫詩：烟霞障幾重。李益詩

秋山又幾重。朱子詩：興入前山翠幾重。劉勰新論：懸

瀨碧潭。瀾波洶湧。名畫記：飛觀層樓，間以喬木嘉

樹。碧潭素瀨，糝以雜英芳草。宋鼎詩：碧潭宵見月

紅樹晚。獅子峪在西北，自鏡水雲

開花。獅子盤旋道北。岑處對望，見山道盤旋

頗有遠觀之趣。韓愈序：是谷也，宅幽而勢阻，隱者之

所盤旋。王建詩：羸馬不知去過門，常盤旋。蔡襄詩：山逕

何紆盤世說阮仲容步

兵居道南諸阮居道北

松枝宛轉山南

鶴林玉露午睡

初足旋汲山泉拾松枝

煗苦茗啜之徐陵文千齡壽

鶴或舞松板劉楨詩風聲

一何盛松枝一何勁韋應

物詩蓬萊宮裏拂松枝晉書皇甫謐傳宛轉萬情

之形表排託虛寂以寄身莊子椎拍斲斷與物宛轉

韋應物詩遊龍宛轉驚鴻翔穀梁傳水北為陽山

南為陽漢書逸民傳北山之北南山之南王勃詩山

南花園澗北松林張說詩

山南柳半密谷北草全稀沉吟力盡難得後漢書曹

褒傳晝夜研精沉吟專思李白詩笑讀曹娥碑沉

吟黃絹語朱子詩沉吟日暮寒鴉起左傳譬之如天

御製詩

鏡水雲岑 六言律

其有五材而將用之。力盡而救之。隋書孜孜不已。心力

備盡。蘇轍題文潞公草書詩。應笑學書心力盡。臨

池寫遍未裁衣。史記時難得而易失。全唐詩話裴

說詩。以苦吟難得為工。滄浪詩話對句好易得。結

句好難得。發懸象俯察仰察。易懸象著明。莫大

句好尤難得。乎日月。漢書叙傳

炫炫上天。懸象著明。何劭詩。四時更代謝。懸象迭卷

舒易。仰以觀于天文。俯以察于地理。王羲之蘭亭集

序。仰觀宇宙之大。俯察品類之盛。李

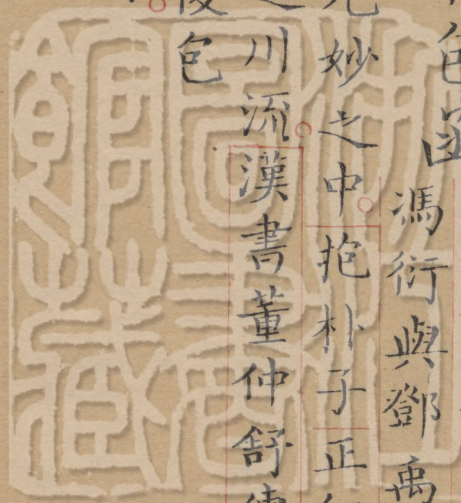
華含元殿賦。皇居設位。俯察仰察。

至理莫求別

技。唐書道德為麗。慈仁為美。不過天道。斯為至理。

王康琚詩。推分得天和。矯性失至理。張蠩詩。真

身非有象。至理本無名。朱子詩。至理諒斯存。萬
世與今同。韓愈序。往時張旭善草書。不治他技。
經書自有包函。漢書壯好經書。寬博謹慎。後漢
林。馳情于元妙之中。抱朴子。正經為道義之淵海。子
書為增深之川流。漢書董仲舒傳。臣聞天者羣物之
祖也。故徧覆之。包函而無所殊。







雙湖夾鏡

山中諸泉從板橋流出。匯為一湖。在石橋之右。復從石橋下注。放為大湖。兩湖相連。阻以長堤。猶西湖之裏外湖也。

連山隔水百泉齊

木華海賦波如連山。乍合乍散。楊文公談苑華山南有川。廣

衰數百里。連山洞壑。不知其極。虞世南春夜詩。風花隔

水來。吳鎮詩。隔水山高青隱日。傍溪古樹綠蔽雲。王維

詩。山中一夜雨。樹杪百重泉。王安石。夾鏡平流花雨隄。

石詩。雨過百泉出。秋聲連眾山。

李白詩。兩水夾明鏡。雙橋落彩虹。又湖清雙鏡曉。

濤白雪山來。徐廣釣賦。披芳餌于纖絲。灑長綸于平

流。上官儀詩。平流瀉雁行。鄒緝玉泉垂虹詩。平流寧

似瀑流懸。劉長卿詩。花雨從天落。松風永日來。王建詩

竹烟花雨細。相和蘇軾詩。半嶺花雨。非是天然石

落毳毳。楊萬里詩。草滿花隄水滿溪。

岸。大唐創業起居注。太原獲青石。有丹書。天然暎

澈。宋書張敷傳。清風素氣得之天然。鄭嵎津陽

門詩注石壘寺崑下天然石形如壘以貯飛泉李百藥

詩橫舟石岸前庾信咏畫屏風詩石岸似江樓李觀

詩一圍石何能人力作雕題詩景山與京疏丘者

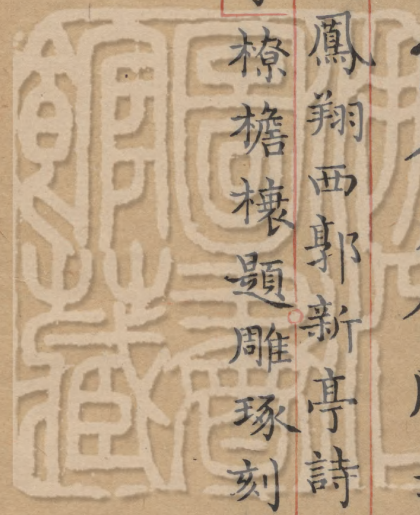
岸利無迹何能人力作雕題自然而有京者人力

所為姚合題鳳翔西郭新亭詩地形當要處人力是

閒時淮南子棹檐榭題雕琢刻鏤西京賦雕楹玉舄

甘泉賦璇

題玉英



卯裂寺

雙湖夾鏡

七言絕句

二





長虹飲練

湖光澄碧。一橋卧波。橋南種教漢
荷花萬枝。間以內地白蓮。錦錯霞
變。清芬襲人。蘇舜欽垂虹橋詩。謂
如玉宮銀界。徒虛語耳。

長虹清徑羅層崖。

西京賦。亘雄虹之長梁。張纘賦。

耿長虹於青霄。李白詩。安得。

五彩虹。架天作長橋。蘇軾詩。石橋先去踏長虹。水經

注。金遶清徑。象渚澄源。陸厥詩。杜門清三徑。坐檻臨

曲池。水經注。秀嶂分霄。層崖刺天。謝靈運。山居賦。羅層崖於戶裏。列鏡瀾于窓前。岸柳溪

聲。月照階。梁簡文帝詩。岸柳垂長葉。窓桃落細

聲。便是廣長舌。山色豈非清淨身。張耒詩。嘈嘈虛

枕納溪聲。王延壽魯靈光殿賦。皓壁皜曜以月照。歐

陽。唐秋月賦。暎階墀以歷歷。淑景千林晴日出。

蘇軾詩。無心明月轉空階。唐中宗迎春詩。寒光猶戀甘泉樹。淑景偏臨建始

花。杜甫詩。花覆千官淑景移。鄭愔春日幸望春

苑詩。淑景千林晴日出。

花。杜甫詩。花覆千官淑景移。鄭愔春日幸望春

宮應制詩千林嫩葉始藏鶯朱子詩江臯晴日麗

芳華孟浩然詩日出氣象分白居易山枇杷詩瓊

枝日出禽鳴處處入音諧水經注曉禽暮獸寒

晒紅紗鳴相和劉義恭感春

賦聽時禽之弄音杜甫涪江泛舟詩雲輕處處山綦

毋潛詩天花落不盡處處鳥銜飛五燈會元大覺

璉禪師曰溪山之月處處同風水鳥樹林頭頭顯道

拾遺記太平盛明之世青鸛翔鳴數澤音中律呂書

八音克諧王士熙

詩音諧律管凰





莆田叢樾

流杯亭之北。瓜圃之西。平原如掌。
豐草茂木。麋鹿雉兔。交物其間。秋
涼弓勁。合烝徒行。步圍誠獵場。選
地。

留憩田間樂

詩召南。召伯所憩。注。憩。息也。異聞。
記周宗。畱留憩蕭寺。朱子詩。且復

一流憩考工記匠人為溝洫注主通利田間之水道

後漢書王丹傳每歲農時載酒肴於田間候勤者

而勞之杜甫詩香稻三秋水平田百頃間曾鞏詩耕

耨筋力苦收刈田野樂楊萬里詩定知秧疇滿想見

田父鄒陽上梁王書獨觀乎昭曠

樂之道也張說詩曠覽天宇遍

國語勤恤民隱而除其害也班固西都賦街衢洞達

閭闔且干張衡西京賦便旋閭闔周觀郊遂白居易

詩仁風扇道路陰雨膏閭闔朱博叢林欣賞處

子詩閭闔豐五袴藁秸送千箱物

志平衍氣仁叢林氣暨方干詩石上叢林礙星斗

褚雲詩映日照新芳叢林抽晚蒂陶潛詩奇文共

欣賞。張九齡詩

向來同賞處。

遍地豫豐占。

張說詩月餘遍地

芳草。

詩小雅

大人占之。

衆維魚矣。

實維

豐年。

韓琦詩

吾民無足慮。豐歲可前占。



邨製詩

甫田叢越

五言絕句



豐年耕種
草枯木落
所求固貴
不覺其然

此新豐古

下前古
共贊
貴也子
新豐古



内卷解州加一級良沈
由卷甚強解州序加二
級良米手插松殿合亦銷

水流雲在

雲無心以出岫。水不舍而長流。造物者之無盡藏也。杜甫詩云。水流心不競。雲在意俱遲。斯言深有體。驗。

雨後雲峯澄

王維詩。空山新雨後。天氣晚來秋。韓琮詩。偃草喜逢新雨後。白居易。

詩雨後清和天。蘇軾詩秋後風光雨後山。陶潛四時

詩夏雲多奇峯。庾信詩雨住便生熱。雲晴即作峯。

韋元旦詩雲峯四起迎宸幄。水樹千重入御筵。朱子

詩仰首雲峯蒼。柳宗元記風止雨收。烟霞澄鮮。邵子

詩山川澄。水流遠自凝。易乾文言水流濕。又坎象

淨初經雨。水流遠自凝。辭水流而不盈。淮南子水

流而不止。與萬物終始。張華詩仰蔭高林茂。俯臨綠

水流。劉得仁詩迴流出幾洞。源遠歷千岑。蘇軾詩雲

內流泉遠。周禮考工記水有時以凝。岸花催短鬢。

有時以澤。隋煬帝詩月影凝流水。岸花催短鬢。

何遜詩岸花臨水發。沈佺期詩江路香風夾岸花。李

嶠詩岸花明水樹。岑參詩雲低岸花掩。杜審言詩宴

賞落花催。袁暉詩。春畏落花催。白居易詩。豈獨
花堪惜。方知老暗催。張九齡詩。秋風吹短鬢。

高年寸寸增。

漢書武帝紀。先耆艾。奉高年古之
道也。宋史禮志。淳化三年。幸金明

池。都人縱觀。帝顧視高年皓首者。就賜白金器皿。王

隱。晉書陶侃曰。大禹聖人。乃惜寸陰。枚乘書。寸寸而

度之。至丈必過。白居易詩。光陰寸寸流。宋史樂志。常

願主人增年。與天相守。隋書天文志。虛北二星曰司

祿。司祿增年。延德。徐鉉

詩。晚院風高寸寸增。



康熙五十一年六月臣揆叙等恭注

御製避暑山莊三十六景詩仰見

皇上聖學崇深含經味道純粹以精發為詩

歌上繼雅頌囊括百家臣等學識舛陋

管窺豕竄測未能宣揚

盛美茲蒙

恩諭俾得附名簡末且喜且愧不容於心欽

惟我

皇上聲教覃敷極天所覆盡入版籍要荒之
外率同畿甸自京師東北行羣峯迴
合清流縈繞至熱河而形勢融結蔚然
深秀古稱西北山川多雄竒東南多幽
曲茲地實兼美焉蓋造化靈淑特鍾於
此前代威德不能遠孚人跡罕至

皇上時巡過此見而異之念此地舊無居人
闢為離宮無侵民田廬之害又去京
師至近章奏朝發夕至綜理萬幾與

宮中無異乃相其岡原發其榛莽凡所營
構皆因巖壑天然之妙開林滌澗不采
不斷工費省約而綺綰繡錯烟景萬狀
標其尤者凡三十有六清涼爽塏於夏

御製詩
為宜每至盛暑則奉

皇太后駐蹕焉泉甘土沃居此逾時

聖容豐裕精神益健蓋

皇上憂勞萬民德合於天故天特開靈境以

待

皇上之遊息也臣等忝列侍從時

賜讌遊諸景皆嘗目擊而莫能摹寫及伏讀

御製詩則林泉蒼靄一一湧現於胸中蓋此
地之景乃天地山川自然之氣所發著
非

皇上化工之筆莫能傳也而臣等尤有厚幸
者伏讀

御製避暑山莊記及諸詩奉

慈闈則徵寢門問膳之誠憑臺榭則見茅茨不

各書
剪之意觀溉種則念稼穡之艱難覽花
時則驗陰陽之氣候玩禽魚則思萬物
之咸若凡讀者因詩以求諸景之勝豈
獨未見者如親歷哉即

皇上敬天勤民與覆載同流之氣象可以昭
示天下萬世永永無極矣左都御史兼
掌院學士臣揆叙侍講學士臣勵廷儀

侍講臣蔣廷錫洗馬臣張廷玉中允臣

陳邦彥脩撰臣趙熊詔庶吉士臣王圖

炳謹拜手稽首恭跋

武英殿總監管翻書房原內閣侍讀學士今佐領臣和素

武英殿總監造內務府會計司員外郎兼佐領臣加三級張常住

武英殿總監造內務府會計司員外郎兼叅領佐領臣加一級李國屏

武英殿監造驍騎校臣加一級巴實







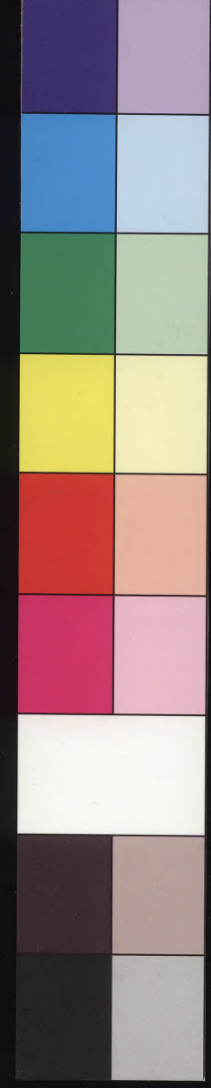


浙江圖書館善本

乙 登記號：014880

一九 年 月 日





Handwritten Chinese characters on a label: 第四册 (Volume 4)