



ПЧЕЛОВОДНАЯ ЖИЗНЬ



№ 1—1909 г.
1 января.

ИЛЛЮСТРИРОВАННЫЙ
ЖУРНАЛЬ
ПРОГРЕССИВНАГО ПЧЕЛОВОДСТВА.

СОДЕРЖАНИЕ:

	Стр. *	Стр
Къ читателямъ М. А. Дерновъ	1	перев. А. Ч. 27
Отъ редакціи	4	Къ денатураціи сахара въ Австріи 29
Хроника: Пособія на курсы.— Учрежденіе должности пчеловода-инструктора.— Школа имени А. М. Бутлерова.— Пособія Казанскому О-ву Пчеловод.— Бесѣда по пчеловодству и основаніе пчеловодн. общества.— Выставка пчеловодства и Всероссийскій съѣздъ пчеловодовъ въ г. Кіевѣ.— Пчеловодный музей.— Время пчеловодной выставки и съѣзда пчеловодовъ въ г. Кіевѣ.— Ходатайство объ открытіи пчеловоднаго общества.— Ассигнованіе земства на пчеловодныя мѣропріятія.— Чтенія по пчеловодству на татарскомъ языкѣ.— Американскій пчеловодъ Александръ.— Чтенія по пчеловодству	5	Какъ вылѣчить отъ гнильца улей пчель въ пять минутъ безъ потери здоровой дѣтки. Перев. А. Ч. 29 Списокъ наградъ по отдѣлу пчеловодства на Всероссийской Выставкѣ общества Акклиматизаціи животныхъ растений въ 1908 году 31
По личному дѣлу. М. А. Дерновъ	6	Отъовсюду: Къ сообщенію о появленіи пчелинаго гнильца 34
Вѣсти съ сибирск. пасѣкъ. А. Ивановъ	12	Вопросы и отвѣты: № 893. Посуда для меда.— 894. Какая центробѣжка лучше?— 895. Адресъ учителя Дудинцова.— 896. Катокъ Оголюка.— 897. Пила Акмѣ.— 898. О вертикальныхъ медогонкахъ.— 899. Выбрасываніе перги пчелами.— 900. Освѣтленіе воска.— 901. Зимняя подкормка.— 902. Зимніе осмотры пчель.— 903. Приобрѣтеніе пчель съ гнильцовой пасѣки.— 904. Перемѣщеніе пасѣки.— 905. Клеенка и др. покрывки на ульѣ зимой.— 906. Медоносы для пустырѣй 35
Пасѣка Е. П. Горшкова. (Съ 2 рис.) М. Д.	13	Смѣсь: Страхованіе отъ гнильца въ Швейцаріи.— Очистка заплѣсневѣлыхъ сотовъ.— Радій въ меду 37
Гдѣ лучше стоять ульямъ: на солнцѣ или въ тѣни? Анаст. Бурышевичъ	17	Извѣщенія Г.г. подписчиковъ 38
Теплая вода для пчель. Перев. К. Роткевичъ	25	Объявленія.
Переноска яичекъ пчел. или кладка ихъ пчелой трутовкой? Гр. Кообычкинъ	26	
Холодный воскопрессъ. (Съ 2 рис.)		

При этомъ № разсылается **Вопрошенный листъ.**

Годъ изданія 4-й. Редакторъ-издатель М. А. Дерновъ.

М. Ден. 4И
Ж 17886

ПЧЕЛОВОДНАЯ ЖИЗНЬ

(4 й годъ изданія)

ИЛЛЮСТРИРОВАННЫЙ ЖУРНАЛЬ ПРОГРЕССИВНАГО ПЧЕЛОВОДСТВА

выходить два раза въ мѣсяць (24 №.№ въ годъ)

книжками до 3 листовъ.

Задача журнала—вѣрнѣе и полнѣе отражать современную пчеловодную жизнь и быть органомъ русскихъ пчеловодовъ.

ПРОГРАММА ЖУРНАЛА

- 1) Отъ редактора.—2) Хроника.—3) Совѣты начинающимъ пчеловодамъ.—4) Статьи прикладнаго характера (оригинальныя).—5) Вѣсти съ пасѣкъ,—6) Изъ міра науки.—7) Изъ дѣятельности земствъ, пчеловодныхъ обществъ и т. п.—8) Распоряженія правительства, касающіяся пчеловодства.—9) Обзорнѣе русскихъ пчеловодныхъ журналовъ.—10) За границей.—11) Изъ переписки съ пчеловодами.—12) Вопросы и отвѣты.—13) Библиографія.—14) Изъ прошлаго.—15) Смѣсь.—16) Указатель пчеловодной литературы. 17) Списокъ книгъ, поступившихъ въ редакцію.—18) Справочный отдѣлъ.—19) Почтовый ящикъ.—20) Объявленія.

Въ журналъ принимаютъ благосклонное участіе: А. Авсеневъ, Н. А. Александровъ, свящ. Г. Алексѣевъ, свящ. В. Аргентовскій, Е. П. Архипенко, С. К. Бабуринъ, Д. Баласовъ, Н. Б—енко, В. Болотовъ, Л. А. Бояриновъ, Г. А. Бржезицкій, В. А. Вѣликовскій, А. С. Буткевичъ, П. А. Бѣлоруковъ, М. Е. Вачковъ, свящ. В. Витальскій, В. І. Гомилевскій, К. А. Горбачевъ, А. І. Груздинскій, Э. Грюнунъ, А. А. Демкинъ, А. В. Дернова, М. А. Дерновъ, Ф. Т. Дитякинъ, Ив. Ермаковъ, К. Зарифьянцъ, С. Зерцаловъ, П. И. Ивановъ, проф. Н. А. Каблукъ, А. Кандинова, Г. Капраловъ, В. А. Каульбершъ, В. Ф. Кербинскій, Гр. Т. Кобычкинъ, И. И. Корбалева, Д. Г. Карчевскій, И. А. Козловъ, И. В. Корженевскій, проф. Г. А. Кожениковъ, свящ. о. І. І. Левандовскій, В. И. Логиновъ, П. И. Мещеряковъ, А. Т. Мирошниченко, А. М. Моисеевъ, Хр. Л. Мршула, А. А. Новиковъ, М. К. Новосельскій, П. Ольшескій, Г. В. Парадѣевъ, Ф. Ф. Поспѣловъ, П. Р. Притуленко-Тавричскій, свящ. Сахаровъ, А. Е. Титовъ, А. Е. Хабачевъ, И. Н. Шенелевъ, П. С. Шпирай, А. Н. Ярцевъ и др.

Редакторъ-издатель **М. А. ДЕРНОВЪ:**

ЦѢНА СЪ ПЕРЕСЫЛКОЙ:

1 годъ	3 руб.—коп.	1/2 года	1 руб. 50 коп.
1 мѣсяць	25 "	3 мѣсяца	75 "

ОТДѢЛЬНЫЙ № 15 КОП.

Допускается разсрочка по 1 рублю въ теченіе *первыхъ трехъ* мѣсяцевъ года.

За наложенный платежъ 25 коп.

„ПЧЕЛОВОДНАЯ ЖИЗНЬ“ за 1906 г., 1907 г. и 1908 г. по 3 руб. за годъ.
за 1906 и 1907 г.г. вмѣстѣ—5 руб. за всѣ три года съ перес. 8 руб.

ОБЪЯВЛЕНІЯ ПЕЧАТАЮТСЯ позадѣ текста: за одинъ разъ: 1 стр. 15 р., 1/2 стр. 8 руб., 1/4 стр. 5 р., 1/8 стр. 3 руб., за 3 раза уступка 10%, за 6 разъ 20%, за 12 разъ—30%, за 24 раза—50%.

Впередѣ текста и на 2 и 4 страницъ обложѣ в двое дороже.
Отдѣльные приложенія, вѣсомъ: не болѣе 1 лота—8 руб. съ тысячи экземпляровъ; за каждый лишній лотъ—по 6 руб. съ тысячи экземпляровъ.

Подписку адресовать

Вятка, журналъ «Пчеловодная Жизнь».

Къ читателямъ.



На рубежѣ новаго года полезно оглянуться назадъ и дать отчетъ въ томъ, что намъ даль только что минувшій—1908 годъ. Годъ этотъ—високосный и по народнымъ примѣтамъ тяжелый, —какъ нельзя лучше оправдалъ составившееся о немъ представленіе. Нечего и говорить, какъ много тяжелаго, можно сказать—кошмарнаго пришлось пережить въ политической жизни страны. Лучше и не вспоминать и не думать объ этомъ: дальше отъ этихъ гнетущихъ воспоминаній и тяжкихъ думъ!

Но общее господство реакціи въ политикѣ такъ тѣсно связано со всѣмъ тѣмъ, что стремится къ жизни, къ прогрессу, къ общественной работѣ, къ созданію общаго благосостоянія, что чего бы мы ни коснулись, вездѣ чувствуется гнетъ ея. Даже наше пчеловодство, казалось бы такое безобидное и мирное занятіе, не осталось, какъ дѣло живое, внѣ ея вліянія. Куда дѣвались тотъ подъемъ духа, тѣ взрывы энергіи и стремленій къ общей работѣ, свидѣтелями которыхъ были участники съѣзда пчеловодовъ въ г. Москвѣ 1905 г.? Все выдохлось, вошло въ общую колею, и наше пчеловодство плетется по старому „полегоньку, потихоньку“, оставивъ мечты о „Союзѣ“ пчеловодовъ, о борьбѣ съ фальсификаціей продуктовъ пчеловодства, о школахъ, опытныхъ станціяхъ и многомъ другомъ, что такъ необходимо для преуспѣянія его и такъ, въ тоже время, кажется теперь недостижимымъ!

Тяжело было видѣть на съѣздѣ въ г. Москвѣ въ сентябрѣ минувшаго года, какъ самыя лучшія мечты и надежды безжалостно ломались въ прахъ кучкою людей, чуждыхъ пчеловодству по духу, и разлетались, какъ дымъ. Этотъ съѣздъ былъ лучшимъ отраженіемъ переживаемой нами эпохи гнетущихъ сѣрыхъ буденъ!

Не порадовалъ пчеловодовъ минувшій годъ и сборами меда: въ громадномъ большинствѣ мѣстностей медосборъ былъ очень плохъ, и только кое гдѣ въ центральной Росіи да на юго-западѣ получились хорошіе результаты.

Что-же, такимъ образомъ, оставилъ въ наслѣдство своему намѣстнику только что минувшій 1908 г.? Во первыхъ, — всю работу, которая должна бы быть совершена на съѣздѣ пчеловодовъ въ г. Москвѣ. На съѣздъ этотъ съѣхалось такъ мало пчеловодовъ, а дѣло шло настолько нераціонально, что постановленія этого съѣзда не могутъ и не будутъ имѣть сколько нибудь рѣшающаго и авторитетнаго значенія. Вопросамъ: о союзѣ пчеловодовъ, о гнильцѣ, о фальсификаціи продуктовъ пчеловодства, о правахъ и обязанностяхъ пчеловодовъ и др. приходится оставаться нерѣшенными и даже неподвинутыми ни на одинъ шагъ впередъ и можно только питать надежду на предстоящій Всероссийскій съѣздъ пчеловодовъ въ г. Кіевѣ, а также на рядъ мѣстныхъ съѣздовъ, которые, надо надѣяться, соберутся въ будущемъ году въ различныхъ мѣстахъ, по примѣру столь удачнаго съѣзда пчеловодовъ въ г. Казани въ минувшемъ 1908 году. Въ г. Казани должно ожидать и въ настоящемъ году многолюднаго и столь же работоспособнаго съѣзда, какъ и первый съѣздъ 1908 года, тѣмъ болѣе, что тамъ устраивается большая областная (для 14 поволжскихъ губерній) промышленная и сельскохозяйственная выставка.

Вообще въ настоящемъ году ожидается, повидимому, обиліе областныхъ выставокъ, и нельзя не пожелать, чтобы на нихъ пчеловодство было представлено возможно лучше.

Выставки же минувшаго года не выдавались особенно чѣмъ либо. Акклиматизаціонная выставка въ г. Москвѣ, самая большая изъ нихъ, имѣла очень недурной отдѣлъ пчеловодства, но, къ сожалѣнію, благодаря плохой организаціи, не дала и десятой доли той пользы, что она могла бы дать, если бы на ней были устроены лекціи, конкурсъ выставленныхъ машинъ и орудій, демонстраціи и т. п.

Пчеловодная литература, періодическая, въ минувшемъ году не была пополнена ни однимъ пчеловоднымъ журналомъ. Но въ концѣ года объявлено о выходѣ съ 1909 года новаго журнала, правда, повидимому, очень небольшого, — 6 №№ въ годъ, — а именно журнала „Пчельникъ“, частнаго

изданія въ г. Оренбургѣ, и о расширеніи программы и увеличеніи числа №№ „Трудовъ Казанскаго О-ва Пчеловодства“. Если о первомъ журналѣ еще ничего нельзя сказать, кромѣ пожеланія ему полнаго успѣха, такъ какъ редакторъ издатель его лицо совершенно неизвѣстное въ пчеловодствѣ, то относительно „Трудовъ“, переименованныхъ теперь въ „Журналъ“, можно быть увѣреннымъ, что получится цѣнный вкладъ въ пчеловодную литературу, за что служить полнымъ ручательствомъ и издатель—Казанское О-во Пчел., и редакторы—В. И. Логиновъ, Н. А. Соловьева и А. Е. Хабачевъ.

Отдѣльными сочиненіями по пчеловодству минувшій годъ былъ очень бѣденъ. Появившіяся въ концѣ года соч. Соловьева, А. С. Буткевичъ, Яницкаго и Потѣхина еще ждутъ себѣ оцѣнки, а пока можно только сказать, что цѣннаго вклада для пчеловодной литературы они не представляютъ. Въ наслѣдство-же новому году осталось 4-ое изданіе соч. Лонгстрота, которое подвигается къ концу.

Изъ этого краткаго обзора минувшаго года видно, что все, что далъ онъ, или прямо таки ничтожно по цѣнности или во всякомъ случаѣ ничѣмъ не выдается, поэтому добромъ его помянуть не приходится.

Но жизнь всегда идетъ такъ, что за плохимъ слѣдуетъ хорошее, за буднями праздникъ, за ненастьемъ ведро и т. д. Минувшій годъ и былъ для нашего пчеловодства, именно такимъ „ненастьемъ“—надо же когда нибудь и ему быть! Будемъ же ждать и надѣяться, что теперь насталь чередъ хорошей погодѣ! Желаемъ поэтому отъ души русскимъ пчеловодамъ и русскому пчеловодству самыхъ лучшихъ успѣховъ въ новомъ году!

Съ novelty годомъ!

М. А. Дерновъ.



ОТЪ РЕДАКЦІИ.

I.

При этомъ № разсылается „Вопросный листъ“, который редакция проситъ своихъ читателей взять на себя небольшой трудъ заполнить и возвратитъ въ редакцію. Составленный изъ полученныхъ отвѣтовъ списокъ русскихъ пчеловодовъ будетъ опубликованъ на страницахъ „Пчеловодной Жизни“.

Редакция съ большою готовностью вышлетъ всѣмъ желающимъ бланки „Вопросныхъ листковъ“ по первому требованію.

II.

Въ случаѣ неполученія какого либо № журнала, слѣдуетъ объ этомъ заявлять редакціи немедленно, по полученіи №, слѣдующаго за неполученнымъ номеромъ. Больше позднія жалобы по почтовымъ правиламъ удовлетворенію не подлежатъ.

III.

При сношеніяхъ съ редакціей слѣдуетъ прилагать марку или бланкъ открытаго письма, если желательна получить отвѣтъ.

Редакция убедительно проситъ о расширеніи ея журнала среди пчеловодовъ.



ХРОНИКА.

* **Пособія на курсы.**—Департаментом Земледѣлія отпушенъ рядъ пособій на устройство сельско-хозяйственныхъ курсовъ и чтеній, устраиваемыхъ въ различныхъ губерніяхъ Департаментомъ Земледѣлія, земствами, а также при сельско-хозяйственныхъ учебныхъ заведеніяхъ. Такъ, Оханской уѣздной земской (Пермской губ.) управѣ отпушено 400 руб. на устройство курсовъ пчеловодства. („Сельскій Вѣстникъ“.)

* **Учрежденіе должности пчеловода-инструктора.**—Цивильское уѣздное земское собраніе (1 сентября) постановило учредить должность уѣзднаго пчеловода-инструктора съ жалованьемъ 50 р. въ мѣсяць („Труды Каз. Об-ва Пчелов.“).

* **Школа имени А. М. Бутлерова.**—Въ сентябрьскую сессію спасскаго земскаго собранія былъ внесенъ проектъ школы имени А. М. Бутлерова, выработанный Казанскимъ Общест. Пчеловод. Собраніе, опасаясь расходовъ, постановило, передать проэктъ Казанскому Губернскому Земству, прося его взять на себя учрежденіе школы. Губернск. Земск. Управа вноситъ проэктъ на предстоящее губернское земское собраніе 13 января 1909 г. („Тамъ-же“).

• **Пособія Казанскому Об-ву Пчеловод.** Минувшія сентябрьскія уѣздныя земскія собранія ассигновали въ пособіе Казанскому Обществу пчеловодства на его дѣятельность въ 1909 году: Казанское, Чистопольское, Лаишевское и Царевкокшайское—по 50 рублей и Тетюшское 30 рублей.

Лаишевское земское собраніе ассигновало Лаишевскому отдѣлу Каз-го Об-ва Пчелов-ва 140 рублей на устройство пчеловоднаго отдѣла на предстоящей выставкѣ 1909 г. въ Казани („Тамъ-же“).

• **Бесѣда по пчеловодству и основаніе пчеловоднаго общества.**—28 декабря въ С. Винцетовкѣ, Васильковскаго уѣзда, Кіевской губ., инструкторомъ по пчеловодству А. Е. Титовымъ была устроена бесѣда по пчеловодству. На бесѣду съѣхалось болѣе 45 человекъ пчеловодовъ изъ трехъ уѣздовъ: Васильковскаго, Кіевскаго и Тарашанскаго. Тогда-же рѣшили открыть въ с. Винцетовкѣ Общество Пчеловодства; былъ выработанъ уставъ, подписанъ 22 членами учредителями и отправленъ чрезъ инструктора Кіевскому губернатору на утвержденіе.

* **Выставка пчеловодства и Всероссийскій съѣздъ пчеловодовъ въ г. Кіевѣ.**—Кіевское Общество любителей природы постановило открыть кредитъ въ 1500 руб. на устройство въ 1909 году въ г. Кіевѣ выставки пчеловодства и Всероссийскаго съѣзда пчеловодовъ и обратилась съ ходатайствомъ, чрезъ Кіево-Подольское Управление Земледѣлія и Государственныхъ Имуществъ, къ Департаменту Земледѣлія объ отпускѣ 500 руб. на выставку и 1000 руб. на расходы по созыву съѣзда.

* **Пчеловодный музей.**—Инструкторомъ А. Е. Титовымъ при Кіевской Губернской Управѣ устраивается пчеловодный музей. Выписано разныхъ коллекцій и пчеловодныхъ принадлежностей на 150 руб.

• **Время пчеловодной выставки и съѣзда пчеловодовъ въ г. Кіевѣ.**—Организаціоннымъ комитетомъ устраиваемыхъ въ 1909 году въ г. Кіевѣ выставки пчеловодства и Всероссийскаго съѣзда пчеловодовъ намѣчено время устройства выставки съ 25 августа по 10 сентября, а созывъ съѣзда съ 1 по 7 сентября.

* **Ходатайство объ открытіи пчеловоднаго общества.**—Жителями села Телешовки, Васильковскаго уѣзда, Кіевской губ., возбуждено ходатайство передъ губернской управой объ открытіи тамъ пчеловоднаго общества. („Газета.“)

✳ **Ассигнование земства на пчеловодныя мѣропріятія.**—Лаишевское уѣздное земское собраніе назначило отдѣлу пчеловодства пособие въ 140 руб.: 100 руб. на пополненіе музея пчеловодными принадлежностями и проч. и 40 р. на расходы по доставкѣ экспонатовъ на Казанскую областную выставку.

Примѣч. ред.—Это сообщеніе не вполне согласно съ вышепомѣщеннымъ: „Пособія Казан. Об-ву Пч-ва“.

✳ **Чтенія по пчеловодству на татарскомъ языкѣ**—19 ноября въ г.Казани въ помѣщеніи „Новаго клуба“ и 4 декабря въ помѣщеніи „Восточнаго клуба“ были устроены И. В. Терегуловымъ чтенія по пчеловодству на татарскомъ языкѣ на тему „Жизнь пчелъ и правильный уходъ за пчелами“. Чтенія сопровождались показываніемъ картинъ по пчеловодству на экранѣ при помощи волшебнаго фонаря, и различныхъ принадлежностей, коллекцій, книгъ и рамочнаго улья Дадана въ натуральную величину. На первомъ чтеніи, въ виду поздняго оповѣщенія, присутствовало всего 25 человекъ, на второмъ же около 100 чел. Послѣ чтеній было продано 12 экземпляровъ книгъ по пчеловодству на татарскомъ языкѣ и нѣсколько на русскомъ („Труды Каз. Об. Пч-ва.“)

✳ † **Американскій пчеловодъ Александръ**, хорошо извѣстный всѣмъ русскимъ пчеловодамъ, владѣлецъ одной изъ величайшихъ пасѣкъ въ Америкѣ, скончался 19 сентября послѣ тяжелой и продолжительной болѣзни.

✳ **Чтенія по пчеловодству.**—Киржачское общество пчеловодства, Владимирской губ., устраиваетъ рядъ лекцій по пчеловодству. Лекціи по естественной исторіи пчелы читаль 16 ноября проф. Н. М. Кулагинъ. Лекціи по практическому пчеловодству будетъ читать Г. А. Кузьминъ. („Русск. Пчел. Лист.“).

Примѣч. ред.—Поневольтъ напрашивается вопросъ, почему во Владимирской губ., гдѣ имѣется свой инструкторъ пчеловодства, П. И. Мешеряковъ, лекціи по пчеловодству будутъ читаться губернскимъ пчеловодомъ Костромской губ. Г. А. Кузьминымъ?



П о л и ч н о м у д ѣ л у .

(Вынужденное объясненіе.—Первое и послѣднее).

Въ № 5 журнала „Пчеловодство“ была напечатана статья: „Мы должны говорить, а не молчать“, въ которой авторъ ея, редакторъ журнала г. Красноперовъ, позволилъ себѣ низкую и гнусную клевету, обвинивъ насъ въ самыхъ безчестныхъ поступкахъ. Для оправданія себя отъ подобнаго обвиненія, мы вынуждены были обратиться къ коронному суду. Судъ сказалъ свое нелицеприятное мнѣніе и обвинилъ г. Красноперова въ клеветѣ, признавъ, такимъ образомъ, сообщенные имъ факты ложью и возстановивъ этимъ нашу честь и доброе имя. Всея этой грязной исторіи, создан-

ной стараніями г. Красноперова, мы не касались на страницахъ своего журнала, такъ какъ считали, что поступокъ г. Красноперова хорошо говорить самъ за себя. Не обращали мы вниманія и на помѣщаемыя г. Красноперовымъ въ своемъ журналѣ сочувственныя ему письма и телеграммы, тѣмъ болѣе, что всѣ они печатаются безъ подписей ихъ авторовъ: мы изъ этого заключили, что или авторовъ этихъ писемъ совсѣмъ не существуетъ, и они созданы фантазіей г. Красноперова для своей собственной реабилитаціи, или, если они существуютъ, то сами сознаютъ всю непристойность своего поступка—выраженія сочувствія лицу, обвиненному судомъ въ клеветѣ, а поэтому и не рѣшаются опубликовать своихъ фамилій.

Но вотъ въ № 1-омъ всегда нами глубокоуважаемаго журнала „Пчела“ также глубокоуважаемый нами редакторъ этого журнала М. К. Новосельскій открыто выражаетъ „сочувствіе“ г. Красноперову и порицаніе по нашему адресу. Это обстоятельство заставляетъ насъ признать, что нѣкоторые изъ пчеловодовъ о нашемъ дѣлѣ съ г. Красноперовымъ имѣютъ превратное представленіе, разъ такой человекъ, какъ г. М. К. Новосельскій, не находитъ ничего для себя зазорнаго встать на сторону завѣдаемаго клеветника. А поэтому мы сочли себя вынужденнымъ дать настоящее объясненіе.

Начнемъ сначала. На лицо передъ нами фактъ: г. Красноперовъ самымъ гнуснымъ образомъ оклеветалъ насъ; фактъ этотъ признанъ судомъ. Какъ слѣдуетъ отнестись къ этому? Думаемъ, что только съ чувствомъ глубокаго возмущенія по отношенію къ г. Красноперову, позволившему себѣ изъ-за личныхъ счетовъ ложно обвинить другого въ цѣломъ рядѣ поступковъ, противныхъ правиламъ чести, которые совершены не были. Если и можно возмущаться, то только поступкомъ г. Красноперова. Можетъ ли вызвать сочувствіе къ себѣ такой поступокъ, какъ клевета—завѣдомая ложь? Можно-ли протягивать руку тому лицу, которое оказывается клеветникомъ? Думаемъ, что другого отвѣта, какъ отрицательный, быть не можетъ. И если нашлись лица, которыя выразили сочувствіе клеветнику, то или потому, что не сумѣли разобраться въ этомъ дѣлѣ и были введены въ заблужденіе, или потому, что въ нравственномъ отношеніи сами недалеко ушли отъ лица, обвиненнаго въ клеветѣ. Если и можно кому выразить сочувствіе во всемъ этомъ дѣлѣ, то только намъ, какъ лицу невинно пострадавшему, которому пришлось цѣлыхъ пять мѣсяцевъ находиться подъ гнетомъ возведенныхъ г. Красноперовымъ обвиненій, признанныхъ судомъ клеветническими! Дѣйствительно, какую мас-

су нравственных мученій пришлось вынести, страдая совершенно невинно. Если къ выраженію сочувствія г. Красноперову побуждаетъ то обстоятельство, что судъ приговорилъ его къ двухнедѣльному аресту, то кто-же въ этомъ виноватъ, кромѣ самого г. Красноперова: вѣдь *онѣ* написаль клеветническую статью, полную возведенныхъ на насъ ложныхъ обвиненій, *онѣ* и пожинаетъ плоды посяннаго своей собственной рукой. Обвинять-же въ этомъ насъ ни въ коемъ случаѣ нельзя, п. ч. не возстать противъ такой клеветы было немислимо уже по одному тому, что, не возбудивъ судебного преслѣдованія, мы этимъ самымъ признали бы справедливость статьи г. Красноперова, которая теперь судомъ признана клеветнической.

Въ заключеніе два слова о томъ, что такое „клевета“? Многіе, выражая сочувствіе г. Красноперову, едва ли задумывались надъ этимъ словомъ. А между тѣмъ клевета, вѣдь, это поступокъ хуже воровства: воръ обездоливаетъ васъ только матеріально, а клеветникъ крадетъ вашу честь и ваше доброе имя, которыя нигдѣ нельзя купить ни за какія деньги!



Теперь намъ хочется сказать нѣсколько словъ по поводу передовой въ журналѣ „Пчела“ статьи М. К. Новосельскаго, мнѣнія котораго мы давно привыкли особенно цѣнить и относиться къ нимъ съ чувствомъ глубокаго уваженія.

М. К. находить нашъ поступокъ, о которомъ^а мы сообщали въ № 10 своего журнала, а именно, что, не признавъ подходящимъ на должность Вятскаго губернскаго пчеловода г. Снѣжневскаго, мы объ этомъ сообщили Вятской губернской земской управѣ, опрометчивымъ. Согласиться съ этимъ ни въ коемъ случаѣ не можемъ. Передъ нами былъ живой примѣръ того, во что превращается дѣятельность губернскаго пчеловода, когда мѣсто его занимаетъ лицо, не отвѣчающее своему назначенію—это одиннадцатилѣтняя служба въ этой должности г. Красноперова: за 11 лѣтъ вятское пчеловодство оказалось въ такомъ жалкомъ положеніи, какого никому не пожелаешь. Слѣдя постоянно за пчеловодствомъ своей родной Вятской губерніи, за работой въ ней губернскаго пчеловода, за земской пасѣкой, музеемъ и т. п., мы не могли не испытывать того удручающаго впечатлѣнія и гнетущаго чувства, которое получалось, стоило только вспомнить о вятскомъ пчеловодствѣ. Вѣдь М. К. Новосельскій и мн. др. судятъ обо всемъ этомъ изъ прекраснаго—далека, а мы все видимъ воочию и не можемъ не

болѣть душой, когда гибнетъ такое близкое нашему сердцу дѣло, какъ пчеловодство. Вѣдь М. К. Новосельскій и всѣ прочіе объ успѣхахъ пчеловодства въ Вяткѣ знаютъ только по журналу г. Красноперова, а мы попросили бы ихъ пожаловать сюда и посмотреть, что изъ себя представляютъ земская пасѣка, музей и проч. И увѣрены, что получилось-бы полное разочарованіе.

Съ уходомъ г. Красноперова, казалось, могутъ настать для вятскаго пчеловодства „красные дни“. И вдругъ выдвигается кандидатура г. Снѣжневскаго, которой ни по своему образованію (онъ не имѣетъ и средняго образованія) ни по пчеловоднымъ познаніямъ, совершенно не отвѣчаетъ тому, чѣмъ долженъ бытъ губернский пчеловодъ: г. Снѣжевскій не что иное, какъ инструкторъ пчеловодства, и мы считаемъ, что занимая въ настоящее время должность младшаго инструктора пчеловодства, онъ вполне отвѣчаетъ своему положенію, но „младшій инструкторъ“ не „губернский пчеловодъ“!

Нужно было спасти вятское пчеловодство, и мы откровенно сообщили губернской управѣ, что изъ себя представляетъ г. Снѣжневскій. Въ силу какихъ обстоятельствъ не состоялось назначеніе его вятскимъ губернскимъ пчеловодомъ, намъ достоверно неизвѣстно, но, во всякомъ случаѣ, наше высказанное о г. Снѣжневскомъ мнѣніе не играло тутъ главнаго значенія.

Этотъ нашъ поступокъ М. К. Новосельскій, находитъ опрометчивымъ, необдуманномъ и не вполне корректнымъ, считая, что „вредить кому бы-то ни было въ карьерѣ, а тѣмъ болѣе товарищу—пчеловоду, едва ли удобно“.

А мы думаемъ, что когда вопросъ идетъ о судьбѣ пчеловодства цѣлаго края, то если и было бы „неудобно“, то думать именно о чьей либо карьерѣ: неужели можно рѣшиться ради чьей либо карьеры поступиться интересами пчеловодства цѣлаго края! И поэтому мы держались и держимся того взгляда, что, сказавъ истину о г. Снѣжневскомъ, мы не только поступили не опрометчиво, но вполне обдуманно и корректно, исполнивъ свой священный долгъ и свою нравственную обязанность. Вотъ если бы мы дѣйствовали такимъ образомъ ради личныхъ интересовъ, то заслужили бы порицаніе. Но, какъ всякому извѣстно, лично для себя мы ничего не выгадывали, а наоборотъ—теряли, возстановляя противъ себя г. г. Снѣжневскаго, Красноперова и ихъ присныхъ.

„Въ защиту г. Снѣжневскаго,—пишетъ М. К. Новосельскій,—выступилъ С. К. Красноперовъ—въ своемъ журналѣ „Пчеловодство“ въ статьѣ „Мы должны говорить, а не молчать“. Хороша

же была защита, которая вся состояла изъ клеветы! Вѣдь если мы были неправы въ своемъ мнѣніи о г. Снѣжневскомъ, то, казалось бы, что это можно было опровергнуть только истинными фактами. *Ихъ не имѣлось*, и тогда г. Красноперовъ не нашелъ ничего лучшаго, какъ „въ защиту“ г. Снѣжневскаго оклеветать насъ! Что можетъ быть ниже этого поступка? И не говорить ли онъ, подтверждая, что мы были правы въ своемъ сужденіи о г. Снѣжневскомъ?

М. К. Новосельскій находитъ, что г. Красноперовъ „взялъ нѣсколько рѣзкій тонъ“. Въ этомъ глубокая ошибка М. К. Новосельскаго: дѣло не въ рѣзкомъ тонѣ, и судъ приговорилъ г. Красноперова къ наказанію не за „рѣзкій тонъ“, а за „клевету“, т. е. за сообщеніе ложныхъ фактовъ, а это уже совсѣмъ другое!

Этотъ „рѣзкій тонъ“ (по мнѣнію М. К. Новосельскаго, а по мнѣнію короннаго суда „клевета“) былъ вызванъ, пишетъ М. К., „не менѣе рѣзкими нападками“ на г. Красноперова съ нашей стороны. Но если такіе нападки были, то на нихъ надо было отвѣтить по существу; доказать, что эти нападки несправедливы. Въсто этого г. Красноперовъ пишетъ статью, полную клеветническихъ навѣтовъ, и этимъ только показываетъ, что кромѣ лживыхъ обвиненій онъ противъ насъ въ свою защиту выставить ничего не можетъ, и доказываетъ справедливость нашего мнѣнія о г. Снѣжневскомъ!

И остается только удивляться, почему эта возмутительная клеветническая статья, сотканная цѣликомъ изъ лжи и грязи, не возмущаетъ М. К. Новосельскаго, а приговоръ суда въ защиту правды вызываетъ сожалѣніе объ участи г. Красноперова и заставляетъ упрекнуть насъ въ томъ, что мы посадили товарища-пчеловода въ тюрьму. Этотъ упрекъ уже совершенно не по адресу: г. Красноперовъ самъ себя посадилъ въ тюрьму, позволивъ себѣ оклеветать другого; и объ этомъ только и можно пожалѣть. Представимъ себѣ, что кто нибудь побѣждалъ за своимъ противникомъ съ топоромъ и споткнувшись раскроилъ себѣ черепъ. Неужели тотъ, кто спасался отъ топора, заслуживаетъ упрека? И можно только удивляться тому, что вся эта наша исторія съ г. Красноперовымъ вызываетъ со стороны многоуважаемаго М. К. Новосельскаго „сочувствіе уважаемому С. К. Красноперову“.

Это выраженіе сочувствій вызываетъ съ нашей стороны полное недоумѣніе: какъ можно выражать сочувствіе лицу, обвиненному въ клеветѣ и слѣдовательно уважать завѣдомаго клеветника?

М. К. Новосельскій находитъ нужнымъ пожалѣть и нашъ журналъ, за его будто бы рѣзкость и нетерпимость. Ни рѣзкости,

ни нетерпимости въ немъ мы не находимъ, а если не считаемъ возможнымъ умалчивать о возмутительныхъ фактахъ, имѣющихъ мѣсто въ нашемъ пчеловодствѣ, то потому, что въ этомъ видимъ свой долгъ служенія общественному дѣлу. Если мы ошибаемся, пишемъ неправду и т. п., то пусть насъ опровергнетъ, хотя бы тотъ же М. К. Новосельскій, обвиняющій насъ совершенно голословно въ „слишкомъ рѣзкихъ нападкахъ на лицъ, пользующихся уваженіемъ пчеловодовъ и имѣющихъ несомнѣнныя заслуги въ пчеловодствѣ“. Пусть докажутъ намъ, что это только нападки, что мы неправы и т. д. Если же на наши обвиненія молчатъ или противъ насъ выступаютъ съ такими негодными средствами, какъ клевета, то этимъ только доказывается, что мы правы, и что истина на нашей сторонѣ!

А ей мы только и служимъ и для нея затрачиваемъ совершенно безкорыстно свой трудъ и время по изданію своего журнала

М. А. Дерновъ.



Вѣсти съ сибирскихъ пасѣкъ.

(Минусинскій уѣздъ, Енисейской губ.)

Въ минувшее лѣто мнѣ удалось, наконецъ, побывать на нѣсколькихъ пасѣкахъ Минусинскаго уѣзда.

На всѣхъ тѣхъ пасѣкахъ, на которыхъ мнѣ пришлось побывать, я встрѣчалъ пчеляковъ по большей части мѣстныхъ крестьянъ, занимающихся пчеловодствомъ, какъ побочнымъ подспорьемъ; кой гдѣ и интеллигентныхъ людей, но какъ у тѣхъ, такъ и у другихъ, это дѣло ведется самымъ примитивнымъ образомъ и при этомъ, порой, съ непростительной небрежностью. Пожалуй, среди нихъ я встрѣчалъ и, такъ называемыхъ, „опытныхъ“ пчеловодовъ, но довольно своеобразныхъ практиковъ съ своеобразными приемами, знающихъ жизнь пчелъ лишь „ошупью“, нисколько не интересуясь тѣмъ, что уже дознано и испытано опытными учеными пчеловодами. Большимъ—врагомъ въ этомъ отношеніи является, конечно, „темнота“ нашихъ пчеловодовъ—крестьянъ, которая мѣшаетъ имъ взять въ руки книгу и, такимъ образомъ, получить

тотъ или иной отвѣтъ на смущающій вопросъ. Въ виду этого немудрено, если у кого-либо мало получилось меда или совершенно его не было, и вообще: пасѣка стала съ каждымъ годомъ падать и падать.

Я, совершенно неопытный въ этомъ дѣлѣ чловѣкъ, съ искреннимъ сожалѣніемъ смотрѣлъ на тѣ пасѣки, которыя, будучи заражены гнильцомъ, вслѣдствіе, вѣроятно, присущей имъ нечистоты, вели себя ускореннымъ и вѣрнымъ шагомъ къ преждевременной могилѣ. Такъ напр., у одного крестьянина д. Козиной было года два тому назадъ 300 колодъ; теперь же не насчитывается и половины этого количества.

О какой-либо салициловой кислотѣ и тѣхъ мѣрахъ, которыя обыкновенно предпринимаются въ подобныхъ случаяхъ—онъ и не слышалъ да и слышать, пожалуй, не захочетъ, ибо, какъ онъ уничтожить совершенно колодку, отъ которой онъ привыкъ видѣть денежный доходъ, но въ которой завелся гнилецъ?

Само собой естественно и понятно, что при такихъ печальныхъ условіяхъ пчеловодное дѣло, если не падаетъ совершенно у насъ въ Сибири, то во всякомъ случаѣ обречено на жалкое существованіе. Думаю, что въ Енисейскую губ., по примѣру др. губ., будетъ современемъ назначенъ инструкторъ пчеловодства, который, разъѣзжая по пасѣкамъ и устраивая время отъ времени пчеловодные курсы, поможетъ многимъ пасѣкамъ встать на здоровую ногу. Въ этомъ чувствуется и въ настоящее время большая потребность, т. к. нашъ край, пожалуй, самый изъ благопріятныхъ для занятія пчеловодствомъ.

Говоря о своихъ впечатлѣніяхъ, полученныхъ отъ мѣстныхъ пасѣкъ, я не могу пройти молчаніемъ пасѣку, находящуюся въ тайгѣ и принадлежащую отставному поручику Анатолію Тимофеевичу Богданову. Этотъ полезный чловѣкъ является, такъ сказать, піонеромъ пчеловодства на раціональныхъ началахъ не только въ одной Идринской вол., но и по всему Минусинскому уѣзду. При первомъ же поверхностномъ взглядѣ на его пасѣку, уже получается большой контрастъ по отношенію раньше видѣнныхъ пасѣкъ: нѣтъ той мертвечины и небрежности, что видѣлъ до этого, а всюду видишь живую и заботливую руку хозяина, какъ чловѣка знающаго и крѣпко любящаго это дѣло. Невольно чувствуешь, что все такъ и дышитъ неподдѣльнымъ желаніемъ поставить пасѣку на роціональныхъ началахъ. Несмотря на то, что пасѣка существуетъ лишь 2-е лѣто (въ тайгѣ—первое), на ней имѣются уже рамочные ульи системы Дадана-Блатта, контрольный и наблюдательный ульи:

и много другихъ весьма необходимыхъ пчеловодныхъ принадлежностей; кромѣ того, ведутся кой-какія метеорологическія наблюденія: есть термометрографъ, показывающій максимальную и минимальную температуру за ночь и за день. Такая постановка дѣла невольно заставляетъ обратить на себя вниманіе окрестныхъ пчеловодовъ—крестьянъ. Они все это видятъ, сознаютъ, и волей-неволей находятъ, такимъ образомъ, нѣкоторыя свои погрѣшности въ области патріархальнаго веденія пасѣчнаго дѣла, и начинаютъ вводить на своей пасѣкѣ то, что видѣли на этой рациональной пасѣкѣ. Я знаю уже нѣсколькихъ такихъ пчеловодовъ, которые, побывавъ на ней, рѣшили замѣнять понемногу свои колодки рамочными ульями. Въ особенности же стали убѣждаться въ пользу послѣднихъ въ только что минувшій 1908 годъ, неблагоприятный по медосбору, когда явилась настоятельная необходимость въ подкормкѣ пчелъ.

Ант. Ивановъ.



Пасѣка Е. П. Горшкова.

Пчеловодъ Ефимъ Поликарповичъ Горшковъ хорошо извѣстенъ среди пчеловодовъ средней Россіи. Его экспонаты можно встрѣтить на всѣхъ почти выставкахъ, въ особенности въ г. Москвѣ, а также онъ всегда занимаетъ одно изъ первыхъ мѣстъ среди торговцевъ медомъ на, такъ называемомъ, „грибномъ рынкѣ“ въ г. Москвѣ, происходящемъ ежегодно на первой недѣлѣ великаго поста.

Пасѣка его, по имѣющимся въ нашемъ распоряженіи даннымъ за 1906 г., стоитъ изъ 182 семей въ ульяхъ Дадана (*рис. 1*) и расположена въ молодомъ листовенномъ лѣсу, близъ мѣстечка „Ефимово угодье“, Ковровскаго уѣзда, Владимирской губ. Обезпечивается она взяткомъ, главнымъ образомъ, съ близъ лежащихъ полей, гдѣ сѣется много гречи. Но цвѣтъ меда получается не обычный для гречневаго—темный, а довольно свѣтлый, хотя и съ характернымъ вкусомъ гречневаго меда. Такой цвѣтъ обусловливается, по словамъ Е. П. Горшкова, цвѣтомъ почвы, которая зна-



Рис. 1.

Пастыка Е. П. Горикова, вл Ковровскомъ ул., Владимирской г. Вверху картинка бесплатной раздачи меда въ Спасовъ день.

Вологодская областная универсальная научная библиотека

www.booksite.ru



Рис. 2.
Группа слушателей пчеловодных бесед губернского инструктора П. П. Мещерякова(**) на паськѣ Е. П. Горшкова(*).

чительно свѣтлѣе чернозема, съ гречи на которомъ медъ получается всегда темный.

Въ 1906 году было получено: 14 роевъ и 8 нуклеусовъ, 97 п. 12 ф. меда и 2 п. 30 ф. воска, всего на сумму 1160 руб. 50 коп.; при чемъ взяткоъ продолжался около 20 дней и по качеству былъ среднимъ, а именно контрольный улей показалъ за время его прибыли всего около 2 пудовъ (79 фунт.). Расходъ выразился въ суммѣ 713 р. 15 коп., при чемъ на наемъ пчеловода израсходовано 300 руб. и на квартиру его, отопление и освѣщеніе 120 руб. Такимъ образомъ чистый доходъ получается въ 447 р. 35 коп., что составитъ на каждого старика 3 р. 15 коп., считая только 142 работавшихъ семьи, такъ какъ остальные 40 семей, перегнанныя изъ колодъ въ рамочные ульи передъ самымъ главнымъ взяткомъ, меду не дали совсѣмъ.

На пасѣкѣ соблюдается обычай—въ Спасовъ день угощать всѣхъ медомъ. Этотъ обычай хорошо извѣстенъ окрестнымъ жителямъ, и въ этотъ день десятки ребятишекъ собираются на пасѣкѣ съ различной посудой, въ видѣ чайныхъ чашекъ, баночекъ и т. п., чтобы получить свою долю дарового сладкаго угошенія, въ которомъ никому не отказывается гостепріимнымъ хозяиномъ. На *рис. 1*, налѣзо въ верхнемъ углу, и изображена эта бесплатная раздача меда.

Занимаясь лѣснымъ промысломъ и имѣя по этому всегда въ наличности недорогой хорошей лѣсной матеріаль, Е. П. имѣетъ на пасѣкѣ производство ульевъ Дадана на продажу окрестному населенію. Ульи его издѣлія отличаются прочностью и недорогой цѣной; во внѣшнемъ видѣ имѣются кое-какія отступленія отъ системы Дадана, не представляющія изъ себя чего-либо существеннаго.

Пасѣка Е. П. открыта для всѣхъ, желающихъ изучать пчеловодство, а равно принимаются и практиканты.

Въ 1906 г. здѣсь было устроено губернскимъ инструкторомъ пчеловодства Владимирской губ. П. И. Мещеряковымъ нѣсколько бесѣдъ по пчеловодству, привлекавшихъ большое количество (до 100 и болѣе) слушателей. Одна группа такихъ слушателей и представлена на *рис. 2*, во главѣ съ П. И. Мещеряковымъ.

Вообще о пчеловодномъ хозяйствѣ Е. П. Горшкова слѣдуетъ сказать, что оно поставлено образцово и можетъ служить примѣромъ коммерческой постановки дѣль. Но въ то же время владѣльцемъ его не забыты и культурныя задачи просвѣщенія, и онъ, по мѣрѣ силъ и возможности, стремится къ распространенію правильного пчеловодства среди мѣстнаго населенія.

М. Д.

Гдѣ лучше стоять ульямъ: на солнцѣ или въ тѣни?

Пчелы въ естественномъ состояніи большею частью ютятся въ дуплахъ старыхъ деревьевъ, стало быть жилища ихъ въ достаточной степени защищены древесной листвою отъ солнечныхъ лучей. Да и самая толщина стѣнокъ этихъ жилищъ, съ гнилью внутри и съ соками, циркулирующими подъ корой и поглащающими излишекъ теплоты, служить сама по себѣ достаточной защитой отъ лѣтняго зноя, къ которому такъ чувствительна молодая вошина, переполненная запасами меда. Предусмотрительный пчелякъ, сажающій рой въ колоду или дуплянку, никогда не забудетъ вставить двойные *кресты*, раздѣляющіе внутренность улья въ высоту на три части; точно также высокія рамки въ ульяхъ съ подвижнымъ заносомъ должны быть снабжены въ серединѣ рейками или толстыми (?Ред.) проволоками во избѣжаніе обрыва. Подобныя предосторожности не могутъ имѣть мѣста въ жилищахъ дикихъ пчелъ, и вотъ почему, независимо отъ всего прочаго, предоставленныя самимъ себѣ, онѣ инстинктивно должны искать для своихъ молодыхъ не выдерживающихъ лѣтняго зноя гнѣздъ помѣщенныхъ, защищенныхъ отъ вліянія солнечныхъ лучей..

ЖЗ 17886
Говорить о дезинфицирующемъ вліяніи солнечнаго свѣта на внутренность пчелиныхъ жилищъ не приходится потому, что полная темнота естественное и необходимое условіе домашней жизни пчелъ. Вопросъ можетъ быть только относительно того, какъ дѣйствуетъ непосредственная теплота солнечныхъ лучей, нагрѣвающая стѣнки улья и сквозь ихъ толщу проникающая внутрь, на продуктивность работы пчелъ.

Пчеловодъ можетъ, конечно, принять мѣры, почти совершенно устраняющія опасность обрыва заноса, но ему не удастся также легко справиться съ первобытнымъ инстинктомъ пчелъ, приходящихъ въ волненіе и покидающихъ соты, какъ только внутренняя температура улья перейдетъ за извѣстный предѣлъ. Возможно, что это тревожное состояніе нѣсколько вліяетъ на успѣшность работы пчелъ, затрудняя приведеніе въ порядокъ запасовъ въ тѣхъ случаяхъ, когда низы сотъ переполнены свѣжесобранномъ медомъ. Что же касается отрицательнаго вліянія жаровъ на самый медосборъ, то мнѣ оно представляется нѣсколько сомнительнымъ: если воздухъ достаточно влаженъ, то жары выдѣленію нектара не мѣшаютъ. Такъ, по моимъ наблюденіямъ надъ увеличеніемъ въ стѣнкахъ этого улья, въ зависимости отъ темпе-



ратуры, оказалось, что максимальный \pm получился какъ развъе самый жаркій день, чего бы не произошло, если бы жары имѣли доминирующее вліяніе на взятокъ. Необходимо однако отмѣтить тотъ фактъ, что контрольный улей стоитъ въ павиліонѣ и слѣдовательно хорошо защищенъ отъ непосредственнаго дѣйствія солнечныхъ лучей. Прогрѣвая даже двойныя стѣнки ульевъ, они вліяютъ на работу пчель не только непосредственно, заставляя насѣкомыхъ покидать соты, но та духота, которая образуется внутри ульевъ въ знойные лѣтніе дни, усиливая стремленіе пчель къ роенью, удлиняетъ роевой періодъ и способствуетъ израиванью пчелиныхъ семей, что считается особенно нежелательнымъ при общепринятой системѣ медового хозяйства, ставящей задачей принудить пчелу работать въ этихъ ульяхъ. Но и тамъ, гдѣ соединенные рои сажаются въ особые кассируемые по осени ульи съ перенесеніемъ на нихъ центра тяжести медового хозяйства, искусственно созданная излишняя ройка представляетъ явленіе нежелательное, да и сильные рои, посаженные въ жаркое время, плохо сидятъ и если не слетаютъ, то навѣрное хуже работаютъ, хотя бы въ ульяхъ хорошо затѣненныхъ.

Такимъ образомъ, разсуждая теоретически, мы приходимъ къ заключенію, что въ жаркіе дни лѣтняго періода роевшины и и главнаго взятка невыгодно держать ульи, хотя бы и съ двойными стѣнками, на открытомъ мѣстѣ не защищенными отъ палящихъ солнечныхъ лучей. И мнѣ кажется, если бы во все продолженіе пребыванія ульевъ на точкѣ солнце пекло бы съ такой же силой, какъ въ серединѣ лѣта, не было бы никакого основанія бояться пересолить въ сторону слишкомъ большого затѣненія, такъ какъ соображеніе о вредномъ вліяніи на вентиляцію гнѣздъ, сырости, скопляющейся вокругъ улья, стоящаго въ лѣсной глуши, куда не проникаетъ дуновеніе вѣтерка, никоимъ образомъ не можетъ относиться къ лѣтнему періоду.

Но бѣда въ томъ, что при невозможности перемишать жилища пчель съ открытыхъ мѣстъ въ затѣненные и обратно (если только не ведется кочевое хозяйство), въ продолженіи всего времени отъ выставки до составки, въ разные его моменты, ульи по отношенію солнечной теплоты находятся въ самыхъ разнообразныхъ условіяхъ, и вопросъ, гдѣ въ общемъ выгоднѣе держать ульи—на открытыхъ мѣстахъ или въ тѣни—вслѣдствіе этого значительно осложняется. Въ самомъ дѣлѣ, весной, въ пору усиленнаго расплода, тепло для гнѣздъ такъ необходимо, а между тѣмъ этотъ пе-

ріодъ года такъ бѣденъ. Вотъ, наконецъ, выдался ясный денекъ: солнце свѣтитъ съ неба и грѣетъ землю всею силою своихъ еще слабыхъ лучей; и кромѣ пользы ничего не получится, если ихъ животворная теплота проникнетъ сквозь толстыя стѣнки ульевъ и хоть немного повыситъ ихъ внутреннюю температуру. Для пчелокъ, иногда съ такимъ трудомъ согрѣвающихъ дѣтву, она явится желаннымъ пособникомъ, и слабыя семьи вздохнуть свободнѣе, а сильныя быстрѣе пойдутъ въ гору.

Точно также и въ концѣ лѣта: согрѣтыя уже ослабѣвающими лучами солнца, истощенныя роенъемъ пчелиныя семьи будутъ долше обогащаться засѣвомъ молодой дѣтвы и поступятъ на зимовку съ большимъ контингентомъ молодой, сильной пчелы, которая навѣрное хорошо перезимуетъ и на будущій годъ весной въ свою очередь будетъ способствовать болѣе быстрому усилению этихъ семей.

Такимъ образомъ, распространенное среди пчеловодовъ мнѣніе о полезности затѣненія ульевъ въ смыслѣ ослабленія роевой горячки и большей ихъ работоспособности представляется не такимъ ужъ безспорнымъ. И наоборотъ, идущее въ разрѣзъ съ этимъ общепринятымъ мнѣніемъ въ статьяхъ нѣкоторыхъ пчеловодовъ высказанное воззрѣніе на солнечные лучи, какъ на факторъ, увеличивающій доходность, можетъ оказаться нелишненнымъ основанія. Вотъ почему я и рѣшилъ у себя на пасѣкѣ поставить опытъ, который вразумительнымъ языкомъ цифръ далъ бы намъ вполне опредѣленный отвѣтъ на вопросъ, какое вліяніе солнечныхъ лучей на медосборъ беретъ верхъ: благотѣльное въ началѣ и концѣ пчеловоднаго сезона или отрицательное въ серединѣ его?..

Къ сожалѣнію, опытъ, начатый при благопріятныхъ обстоятельствахъ, въ конечномъ итогѣ нельзя считать вполне удачнымъ: необычайно низкая температура прошлаго лѣта и бѣшенная роевшина, изобиловавшая сборными роями, сильно повредили убѣдительности и точности результатовъ. Первое обстоятельство, какъ чисто стихійное, внѣ нашей власти, на второе же необходимо обратить серьезное вниманье при постановкѣ тѣхъ опытовъ по вопросамъ практическаго пчеловодства, которые захватываютъ роевой періодъ. И конечно, опытнымъ пасѣкамъ по практическому пчеловодству придется неизбѣжно рѣшить вопросъ объ устраненіи сборныхъ роевъ, для чего должны быть изобрѣтены приспособленія, не стѣсняющія работы пчелъ, подобно роеловному снаряду Богданова, или же какіе-нибудь дешевые автоматическіе вѣсы, контролирующіе количество вышедшей изъ улья пчелы.

Въ этомъ опытѣ я слѣдовалъ тому же методу, какъ и въ предыдущихъ, ему подобныхъ: возможно большее число ульевъ распредѣлялось на группы, такъ чтобы улью каждой группы соответствовалъ равный ему по силѣ и въ другихъ отношеніяхъ улей въ другой группѣ, и затѣмъ всѣ они въ дальнѣйшемъ ставились по возможности въ совершенно равныя условія, кромѣ испытываемаго. Сравненіе дохода, полученнаго отъ каждаго улья одной группы, съ соответствующимъ ему ульемъ въ другой, а также среднихъ цифръ дохода отъ ульевъ одной и другой группы и даетъ отвѣтъ на интересующій насъ вопросъ.

Опытъ былъ начатъ 13 мая, послѣ главной весенней ревизіи, опредѣлившей приблизительную силу пчельныхъ семей. Всѣ ульи предварительно были раздѣлены на 3 группы: 1) стояшіе на открытыхъ мѣстахъ, 2) полузатѣненные и 3) затѣненные совершенно, и такъ какъ первая группа была самая многочисленная, то изъ нея были выдѣлены семьи, которымъ можно было въ остальныхъ двухъ группахъ подыскать близкія по силѣ, возрасту и качеству матокъ и родовой работоспособности населяющей ихъ пчелы.

Такъ какъ трудно было подобрать ульи, сходные по всѣмъ статьямъ, то я рѣшилъ принять за главный признакъ силу семей, такъ какъ она всего легче поддается учету*). Находя недостаточнымъ опредѣленіе ея на глазъ, я предпринялъ во всѣхъ предназначенныхъ для опыта ульяхъ опредѣленіе количества пчелы по извѣстному уже изъ описанія предыдущихъ моихъ опытовъ способу „двойного взвѣшивания“.

Такъ какъ все время погода стояла благопріятная для вылета пчелъ, то производить взвѣшивание днемъ не представлялось возможнымъ, и операцію эту приходилось продѣлывать по утрамъ, вставая со свѣтомъ, съ тѣмъ, чтобы закончить работу, какъ только пчелы начнутъ вылетать за взяткомъ. Чтобы опытъ начинался одновременно для ульевъ сходныхъ по силѣ и другимъ признакамъ во всѣхъ 3-хъ группахъ (тѣни, полутѣни и свѣта), то я взвѣшиваніе производилъ серіями по 3 улья и по 2, когда въ самой малочисленной группѣ—полутѣни не находился подходящий улей; покончивъ съ одной серіей близкихъ между собою семей изъ группъ тѣни, полутѣни и свѣта, я переходилъ къ другой, при чемъ болѣе 8 ульевъ (т. е. около 3 серій) мнѣ не удавалось отдѣлать за одно утро.

*) Быть можетъ, было бы правильнѣе признать за главный признакъ качество матки, но бѣда въ томъ, что оно не поддается точному опредѣленію, особенно у матокъ однозимнихъ.

Всего въ продолженіе 5 утрѣ пчела была взвѣшена въ 37 ульяхъ. Изъ нихъ до конца участвовало въ опытахъ только 19 ульевъ: нѣкоторые пришлось откинуть сейчасъ же послѣ взвѣшиванья вслѣдствіе большого несоотвѣтствія въ силѣ съ другими ульями той же серіи, при чемъ, если такой улей числился въ группѣ полутѣни, серія оставалась, въ противномъ случаѣ—вся она цѣликомъ исключалась изъ опытовъ съ нѣкоторыми серіями; сдѣлать это пришлось уже послѣ, вслѣдствіе послѣроевого неблагополучія съ молодой маткой.

Самое взвѣшиваніе производилось такъ. Сначала опредѣлялся вѣсъ вѣсъ рамокъ съ пчелой, которую я старался тревожить возможно меньше, чтобы она не поднималась на воздухъ. Рамки съ нею вмѣстѣ переносились въ ящикъ съ выдвигной крышкой, которая сейчасъ же задвигалась. Вѣсъ пчелы, оставшейся на стѣнкѣ, если ея немного, что бывало почти всегда, опредѣлялся на глазъ, а если пчелы оставалось много, то она осторожно переносилась въ роевню и въ ней взвѣшивалась. Затѣмъ рамки, начиная съ послѣдней, переставлялись обратно въ улей, при чемъ пчела стряхивалась на дно, и рамки взвѣшивались еще разъ безъ нея. Разность обоихъ взвѣшиваній опредѣляла количество пчелы. Въ среднемъ группы тѣни и солнца оказались почти равными по силѣ (тѣнь: 2,58 ф., солнце: 2,53 ф.), полутѣнь же слабѣе ихъ (2,46 ф.). Количество дѣтвы опредѣлялось по площади, занятой печатной дѣткой въ восьмыхъ частяхъ рамки съ оговоркой относительно рамокъ, занятыхъ засѣвомъ. Вѣсъ меда опредѣлялся приблизительно, вычитая изъ общаго вѣса тару рамки съ вошиной, извѣстную въ среднемъ изъ опыта, съ поправками на дѣтву и хлѣбину.

При навѣскѣ, вся процедура проходитъ удивительно гладко. Нужно имѣть 2-хъ помощниковъ: одинъ подкуриваетъ и манипулируетъ съ крышкой ящика, другой записываетъ результаты взвѣшиванія и другія отмѣтки. Фактъ на лицо: ни въ одномъ изъ этихъ 37 ульевъ во время взвѣшиванья не произошло непріятности съ маткой: всѣ онѣ остались цѣлы и невредимы!...

Въ этотъ же день въ каждой серіи ульевъ производилось уравниванье дѣтвы и запасовъ меда. Впрочемъ, иногда излишекъ дѣтвы компенсировалъ небольшую нехватку въ пчелѣ. Вмѣсто меда, если нужно было сдѣлать небольшую добавку, давали кормушку—другую сахарнаго сиропа. Часто приходилось во вѣсѣхъ ульяхъ серіи расширить гнѣзда. Тогда для равненія нѣкоторымъ давали не порожній сотъ, а съ дѣтвой или медомъ.

№ № с е р і й. № № у л ь е в ь.	Къ какой группѣ принадлежить.	1907—ой годъ.			1908—ой годъ.			Общій Выводъ.	
		День р е в и з і и.	Сколько вось- мыхъ дѣтвы.	Сколько было пчелы.	День р е в и з і и.	Сколько вось- мыхъ дѣтвы.	Сколько было пчелы.		
I.	123.	Тѣни.	М а т з и м н	к а о д н о я я.	8 мая. 15 —	3. 5.	Вполнѣ довольн.	Матка №№ 123 и 101 равны, а №-ра 166 по- хуже.	
	101.	Полу- тѣни.	М а т з и м н	к а о д н о я я.	5 мая. 15 —	3. 6.	Доволь- но.		
	166.	Свѣта.	М а т з и м н	к а о д н о я я.	1 мая. 15 —	2. 4,5.	Дов. по- рядочно.		
II.	112.	Тѣни.	28 апр. 25 мая.	6,5. 11.	Много. Много.	27 апр. 14 мая.	1,5. 3,5.	Исправ.	Матка №-ра 177-го не- много лучше.
	177.	Свѣта.	1 мая. 2 июня.	7. 12.	Умѣрен. Много.	3 мая. 14 —	2,5. 5.	Доволь- но.	
III.	113.	Тѣни.	2 мая. 7 июня.	6. 11.	Доволь- но.	8 мая. 14 —	5. 7.	Порядоч- но.	Матка №-ра 195-го моло- же и лучше.
	195.	Свѣта.	М а т з и м н	к а о д н о я я.	4 мая. 14 —	4,5 6,5.	Доволь- но.		
IV.	121.	Тѣни.	27 апр. 17 июня.	6 оч. хор.30	Дов. мн. Тоже.	8 мая. 17 —	5. 10.	Вполнѣ порядоч.	Матки №№- ровъ 121 и 128 почти одинако- вы, а матка №- ра 154 луч. ихъ.
	154.	Полу- тѣни.	М а т з и м н	к а о д н о я я.	9 мая. 17 —	5,5. 7,5.	—		
	128.	Свѣта.	23 мая. 3 июня.	7. 16.	Порядоч. Много.	3 мая. 17 —	4,5. 10.	Порядоч- но.	
V.	151.	Тѣни.	М а т з и м н	к а о д н о я я.	1 мая. 17 —	2. 5.	Доволь- но.	Преимущество 127-го. передъ 151. 124-го пе- редъ 127-ымъ.	
	124.	Полу- тѣни.	М а т з и м н	к а о д н о я я	2 мая. 17 —	1,5. 7,5.	Доволь- но.		
	127.	Свѣта.	М а т з и м н	к а о д н о я я.	8 мая. 17 —	3,5. 6.	Дов. умѣ- ренно.		
VI.	132.	Тѣни.	28 апр. 7 июня.	4. 9.	Умѣрен- но.	3 мая. 13 —	2,5. 5.	Доволь- но.	Матка 179-го лучшаго ка- чества.
	179.	Свѣта.	1 мая. 4 июня.	4. 10.	Умѣрен. Порядоч.	1 мая. 13 —	2. 6.	Дов. умѣ- ренно.	
VII.	136.	Тѣни.	М а т з и м н	к а о д н о я я(?)	8 мая. 16 —	6. 10,5.	Порядоч- но.	Матка 184-го хуже.	
	184.	Свѣта.	—	—	4 мая. 16 —	5,5. 6,5.	Порядоч- но.		
VIII.	161.	Тѣни.	М а т з и м н	к а о д н о я я.	9 мая. 17 —	2. 4,5.	Умѣрен- но.	Матки совер- шенно равна- го качества.	
	144.	Свѣта.	М а т з и м н	к а о д н о я я.	9 мая. 17 —	2. 4,5.	Умѣрен- но.		

Что касается возраста матокъ, ихъ плодовитости и родовой работоспособности семьи, то, для образованія серіи, заранѣе по журналу подбирались ульи въ этихъ отношеніяхъ болѣе или ме-

нѣе сходные. То обстоятельство, что въ предыдущее лѣто многія семьи не роились, представляло значительное удобство для опредѣленія плодовитости матокъ по прошлогоднему развитію червленія, при чемъ, конечно, необходимо было принимать во вниманіе силу семьи съ весны. По отношенію же матокъ молодыхъ однозимнихъ приходилось, конечно, довольствоваться данными только одной весны этого года. Въ среднемъ возрастѣ матокъ въ группахъ тѣни и солнца = $1\frac{1}{4}$ зимы, а въ группѣ полутѣни всѣ однозимнія. Изъ приложенной здѣсь таблички можно прослѣдить весь ходъ этихъ изслѣдованій качества матокъ.

Такимъ образомъ въ серіяхъ I и VII преимущество тѣни передъ свѣтомъ; въ серіяхъ: IV и VIII, они равны; въ серіяхъ II, III, V и VI преимущество за свѣтомъ. Полутѣнь въ IV и V серіяхъ беретъ верхъ надъ свѣтомъ и тѣнью, а въ сер. I одинакова съ тѣнью. Необходимо упомянуть еще, что такъ какъ принято слѣдить, чтобы во всѣхъ ульяхъ весной было достаточное количество меда, то его недостатокъ тамъ или здѣсь не могъ имѣть вліянія на плодовитость матокъ.

Теперь относительно родовой работоспособности. Каждый замѣчалъ, что изъ двухъ пчелиныхъ семей, приблизительно равныхъ по количеству пчелы и плодовитости ихъ матокъ, одна наноситъ много меда, а другая мало. Причина такого различія, очевидно, заключается только въ природной работоспособности самихъ пчелъ. Тамъ, гдѣ въ продолженіи многихъ лѣтъ ведутся записи о происхожденіи каждой семьи и подсчитывается полученный отъ каждаго улья доходъ, можно безъ труда выдѣлить болѣе и менѣе прилежныя поколѣнія пчелъ. Бываетъ такъ, что очень плодовитыя и съ большою правильностью червяшія матки даютъ нероботоспособное потомство и обратно.

Родовая работоспособность у меня опредѣляется въ цифрахъ. Суммируется доходъ отъ всѣхъ ульевъ за лѣто и выводится средняя цифра. Затѣмъ берутся цифры максимальнаго и минимальнаго дохода съ семьи и разности между ними, и средней цифрой вверхъ и внизъ дѣлятся на 4 степени. Такимъ образомъ доходность каждой пчелиной семьи обозначается баллами съ плюсами до 4-хъ вверхъ и съ минусами тоже до 4-хъ внизъ. Нечего и говорить, что семьи, подвергшіяся какимъ-нибудь случайностямъ, въ счетъ не идутъ. Несмотря на это, все-таки удается прослѣдить родовую работоспособность за цѣлый рядъ лѣтъ. У меня, на примѣръ, есть среднія, выведенныя изъ 8 цифръ, и нѣкоторыя изъ нихъ очень типичны. При подборѣ близкихъ семей—для описываемаго

опыта, я старался, чтобы разница не была больше, чѣмъ на 1 степень. Цифры средней работоспособности во всѣхъ 3-хъ группахъ оказались почти равными (тѣнь: +0,7, полутѣнь +0,7, и свѣтъ +0,8).

Что касается затѣненности, то, какъ я уже упомянулъ, ульи группы тѣни были выбраны на мѣстахъ подъ естественною тѣнью молодыхъ деревьевъ: дубковъ, осинъ, березъ и другихъ породъ. Нужно сказать, что мѣсто для этой пасѣки, существующей всего три года, было выбрано въ молодомъ лѣсу, гдѣ для удобства наблюденія за роями всѣ кустарныя породы и низкорослыя деревья были удалены. Были оставлены только такія деревья, крона которыхъ могла быть образована не ниже человѣческаго роста, но такъ какъ такія деревья были не вездѣ, то образовались площадки мало или совсѣмъ незатѣненные. Тамъ же, гдѣ взрослыхъ деревьевъ было больше, чѣмъ нужно, ихъ прорѣдили настолько, чтобы между ними можно было свободно пронести улей и чтобы не мѣшали работать съ ульями и лету пчелъ. Главнымъ образомъ оставлялись деревья на югъ отъ ульевъ.

Но такъ какъ деревья были еще молодыя (въ возрастѣ отъ 7 до 10 лѣтъ), а весна этого сезона была необыкновенно поздняя и холодная, такъ что къ началу опыта деревья только что одѣлись листвою, то пришлось устроить искусственное затѣненіе изъ старыхъ рогожъ, приобрѣтенныхъ въ городѣ по 15 коп. за штуку. Въ нѣкоторыхъ случаяхъ было достаточно одной, а въ нѣкоторыхъ приходилось сшивать ихъ по двѣ вмѣстѣ. Тамъ, гдѣ не могли служить для этого деревья, рогожи прикрѣпляли за углыкъ 4-мъ шестамъ, а въ серединѣ, надъ крышкою улья, подставляли упорку для стока дождевой воды. Затѣненіе получалось настолько удовлетворительное, что, мнѣ кажется, тамъ, гдѣ нѣтъ деревьевъ, можно при подобномъ опытѣ пользоваться исключительно искусственнымъ затѣненіемъ, и это въ томъ отношеніи будетъ лучше, что беря ульи стоявшіе и въ прошлое лѣто на тѣхъ же мѣстахъ въ тѣни, мы, разъ тѣнь можетъ вліять на червленіе, невольно впадаемъ въ ошибку, опредѣляя качество матокъ на основаніи наблюденія надъ расплодомъ прошлаго лѣта. При искусственномъ же затѣненіи эта ошибка устраняется совершенно. Но соображеніе это мнѣ пришло въ голову уже потомъ.

Одновременно съ болѣе полнымъ затѣненіемъ ульевъ, стоящихъ въ тѣни, пришлось совершенно освободить отъ тѣни тѣ изъ ульевъ на открытыхъ мѣстахъ, на которые падала тѣнь отъ одинокихъ деревьевъ. Эти молодыя деревья пригибались или подрѣ-

зывались. Этими способами достигалась болѣе полная дифференціація обѣихъ крайнихъ группъ—свѣта и тѣни.

Анат. Буткевичъ.

(Окончаніе слѣдуетъ).



Теплая вода для пчелъ.

Американскій „Bee Journal“ пишетъ: обыкновенно полагаютъ, что пчелы преимущественно отыскиваютъ воду, содержащую разныя соли, и что онѣ по этому берутъ таковую изъ лужъ съ навозной жижей, предпочитая всякой другой чистой. Одинъ французскій пчеловодъ произвелъ опыты, чтобы испытать справедливость этого мнѣнія. Онъ разставилъ въ подходящихъ мѣстахъ сосуды, которые содержали чистую воду, а также и воду изъ лужъ съ навозной жижей, и приманивалъ пчелъ, но безъ успѣха: онѣ отыскивали, какъ и прежде, лужу съ жижею. Дальнѣйшія изслѣдованія показали, что лужа находится на солнцепекѣ, и измѣненіе ея температуры показало 21° при 14° на воздухѣ. Это все объяснило: пчеламъ нужна была теплая вода! Былъ поставленъ сосудъ съ чистой водой, подогреваемой спиртовой лампочкой до 27—28° на соответствующемъ мѣстѣ съ приманкой для пчелъ. Мало по малу онѣ стали прилетать къ теплой водѣ и, по прошествіи нѣсколькихъ дней, ее только и брали, оставивъ совершенно лужу съ жижей. Изъ сосуда съ водою обыкновенной температуры, поставленнаго рядомъ съ таковымъ съ теплой водою, пчелы воды совершенно не брали.

(„Pr. Wegw. für Bienenz“).

Перев. К. Роткевичъ.



Переноска яичекъ пчелами или кладка ихъ пчелой трутовкой?

До поводу отвѣта на вопросъ № 814, въ которомъ говорится, что „теперь считается вполне установленнымъ фактомъ, что пчелы способны переносить яйца“, я считаю необходимымъ сообщить наблюденный мною прошлымъ лѣтомъ схожій случай, но отрицательнаго смысла.

Въ семьѣ № 5, для извѣстной цѣли, 14 іюня матка была заключена въ клѣточку, посѣщаемую пчелами; 20 іюня при осмотрѣ найдено и вырѣзано 19 маточниковъ, а 24 іюня, когда въ ульѣ не было ни яичекъ, ни личинокъ, оказалось множество настроенныхъ маточниковъ и въ числѣ ихъ два съ только что положенными яичками. Имѣя въ виду утвержденія, что пчелы могутъ переносить яички, я остался въ увѣренности, что матка, находясь въ клѣточкѣ, вѣроятно произвольно метала яички, а пчелы, посѣщавшія клѣточку, забирали ихъ и переносили въ построенныя маточники; такъ и отмѣтилъ въ записной книжкѣ. Но случай этотъ заинтересовалъ меня, и я сталъ внимательно слѣдить за дальнѣйшимъ поведеніемъ пчелъ и матки и дошелъ до положительнаго убѣжденія, что никакой переноски яичекъ не было, а въ ульѣ появилась пчела трутовка, которая и клала въ маточники яички. Мнѣ уже приходилось имѣть дѣло съ трутовками не одинъ разъ, и я по опыту зналъ, что разъ появилась трутовка, то она кладетъ яички по преимуществу въ обыкновенныя пчелиныя и трутневыя ячейки и въ большинствѣ по два, по три въ одну ячейку и въ безпорядкѣ. Въ описываемомъ же случаѣ во всемъ ульѣ въ обыкновенныхъ ячейкахъ я не находилъ ни одного яичка, но всегда находилъ ихъ въ маточникахъ, непременно по одному и по положенію правильной кладки. Трутовка эта проказничала не только при наличности въ ульѣ старой матки (2-хъ лѣтъ), но она продолжала класть яички и въ то время, когда старая матка была удалена и въ улей подставлена молодая плодная матка и до тѣхъ поръ, пока наконецъ пчелы были усыплены веселящимъ газомъ и матка выпущена къ усыпленнымъ пчеламъ.

Можно думать, что и на томъ „сосѣднемъ сотѣ“ яички были положены пчелой трутовкой, появившейся въ время безматочности улья. Въ данномъ случаѣ интересно узнать отъ г. Демкина—что вышло изъ свишевыхъ маточниковъ на „сосѣднемъ сотѣ“: матки или трутни? Если же г. Демкинъ просто выбросилъ свишевыя ма-

точники съ „сосѣдняго сота“, не выждавъ выхода изъ нихъ того или иного вида настькомыхъ, то я склоненъ стоять на убѣжденіи, что въ данномъ случаѣ была кладка яичекъ пчелой трутовкой, а не переноска яичекъ пчелами.

Гр. Кобычкинъ.

Ред.—Въ данномъ случаѣ можетъ быть это и было такъ, какъ говорить многоуважаемый авторъ, но это не отрицаетъ существованія факта переноски пчелами яичекъ, теперь точными наблюденіями прочно установленнаго.



Холодный воскопрессъ.

(Джонъ Локвудъ.—Съ французскаго).

Прилагаемые рисунки даютъ ясное представленіе объ устройствѣ моего воскопресса. Чтобы начать работу, положите на его дно рѣшетку. Возьмите мѣшокъ изъ толстой холстины, вмѣстимостью около 3 пуд. (45—50 килогр.) отрубей, и распорите его. Получившійся кусокъ холста положите на прессъ и расправьте такъ, чтобы онъ хорошенько вошелъ въ углы, а края свѣшивались поверхъ пресса. Потомъ вставьте въ отверстіе цѣлаго мѣшка обручъ, чтобы онъ не закрывался, и положите его въ прессъ; затѣмъ погрузите въ котель съ кипящими сотами; выньте обручъ и палкой затолкайте до дна пресса. Закройте отверстіе мѣшка, а сверху сложите края холстины. На это положите доску, нагрузите ее и, надѣвши на винты поперечный брусъ, одновременно закручивайте рукоятки.

Послѣ того, какъ воскъ вытекъ, развинтивъ рукоятки, откройте прессъ, разверните холстъ и немного вытяните мѣшокъ, чтобы онъ могъ медленно охладиться. Затѣмъ выньте выжимки, вставьте обручъ и наполняйте его по прежнему.

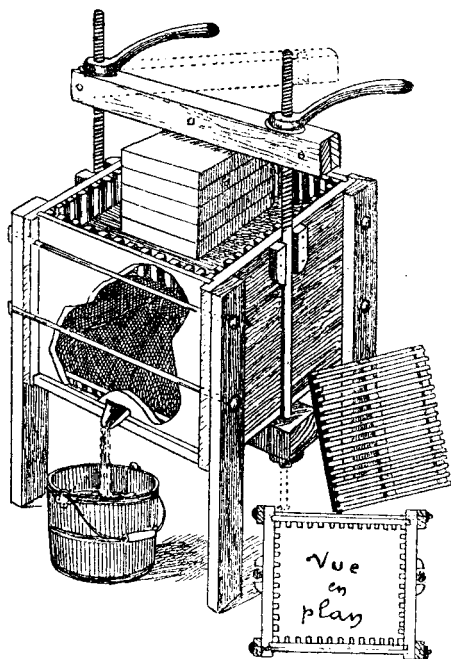


Рис. 1.

Чтобы кипятить соты, пользуйтесь какой угодно печью. Поставьте на огонь большой котелъ съ водой, вмѣстимостью въ два ведра, и понемногу бросайте туда соты, пока онъ не наполнится. При прессованіи вода и свободный воскъ стекаютъ сразу, оставляя только выжимки.

Этотъ воскопрессъ хорошо устроенъ и долженъ бы давать такіе же результаты. Онъ приближается къ прессу Гатча тѣмъ, что не нагрѣвается, такъ какъ соты смѣшиваются съ водой въ котлѣ и затѣмъ уже выливаются въ холщевый мѣшокъ прессы.

Примѣчаніе г. Рута.—Мы убѣждены, какъ это указывали въ своихъ статьяхъ по вопросу о прессахъ, что описанное выжиманіе не будетъ достаточно чисто и дастъ не болѣе 85⁰ 0, 90⁰ 0 воска (потеря=15⁰ 0 или по крайней мѣрѣ 10⁰ 0). Послѣ опубликованія своихъ статей, полученныя письма заставили насъ повторить опыты, которые очень убѣдительно показали, что одного прессованія, каково бы оно ни было, въ холодномъ прессѣ недостаточно для добычи всего воска. Поэтому мы совѣтуемъ собрать всѣ выжимки и, подвергнувъ ихъ снова тому же процессу, сравнить количество воска, полученнаго во второй и первый разъ.

Подобнымъ воскопрессомъ пользуются во всемъ свѣтѣ, но мы сомнѣваемся, что въ большинствѣ случаевъ прибѣгаютъ къ этому способу вторичнаго прессованія выжимокъ, такъ какъ онѣ повидимому совершенно лишены воска и послѣ перваго прессованія. Однако, мы всѣмъ совѣтуемъ попробовать опять растопить ихъ, такъ какъ увѣрены, что получится, по крайней мѣрѣ, еще 10⁰ 0 воска. Послѣ же второго отжиманія, какъ это было доказано, потеря не будетъ превышать 2⁰ 0.

Казалось бы, такъ какъ описанный прессъ глубокъ, то его нужно наполнять растопленными сотами только до половины, иначе масса будетъ столь плотна, что въ ней будетъ оставаться поневолѣ много воска, даже послѣ двухъ прессованій.

(„L' Ap. Nouv.“ III. 10.)

Перев. А. Ч.

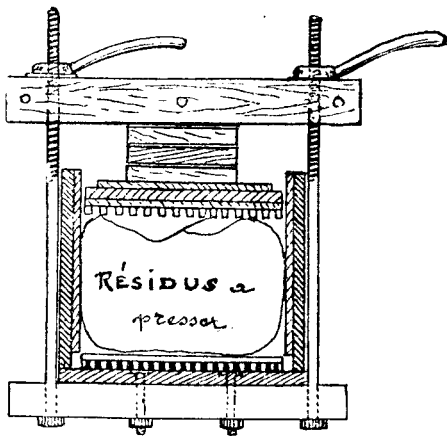


Рис. 2



Къ денатураціи сахара въ Австріи.

Вопросъ денатураціи сахара для подкормки пчелъ у насъ еще совершенно не разрѣшенъ.

Въ Австріи же въ послѣднее время правительство для нуждъ пчеловодства отпускаетъ денатурированный безакцизный сахаръ, который при зимовкѣ пчелъ даетъ удовлетворительные результаты.

Опыты по этому вопросу производились на пасѣкѣ училища пчеловодства въ Вѣнѣ въ 1906 г. Правительство для этой цѣли отпустило 250 килограммовъ смѣшаннаго съ разными веществами сахара. Подкармливались пчелы на черву въ концѣ лѣта и на зиму. Производились опыты нижеслѣдующимъ образомъ 2 семьи получили чистый медъ, 2 чистый сахаръ, 2 сахаръ съ прибавленіемъ карболовой кислоты (0,25%), 2 сахаръ съ прибавленіемъ карболовой кислоты (0,5%), 2 сахаръ съ опилками и карболовой кислотой (0,25%), 2 сахаръ съ опилками и карболовой кислотой (0,5%), 2 сахаръ съ сажею (0,5%) и 2 сахаръ съ метиловою краской (Metyl violet).

Кромѣ того одной семьѣ дали сахаръ съ примѣсью полыни и желѣзной окиси (eisen-oxid), а другой прибавили паприку (красный стручковый перецъ). Подкормка приготавливалась въ порціи 1 килогр. сахара на $\frac{3}{4}$ литра воды и затѣмъ процѣживалась. Брала хорошо, за исключеніемъ сиропа съ 0,5% карболовой кислоты. Подкормленные паприкой семьи были немного злы. Червленіе происходило нормально. Результаты зимовки къ сожалѣнію въ журналѣ опубликованы не были. Окончательно повидимому остановились на денатураціи паприкой и метиловою краской. Объ опытахъ съ этой денатураціей сообщаютъ слѣдующее: полученный изъ этого сахара продуктъ, т. е. сиропъ, имѣетъ фіолетовый цвѣтъ и вкусомъ напоминаетъ паприку. Этотъ продуктъ никто уже за медъ не купитъ, но при этомъ портится также медъ, который будетъ внесенъ послѣ денатурированнаго сахара въ опорожненныя ячейки. Онъ окрашивается въ фіолетовый цвѣтъ, такъ какъ красящее вещество отчасти остается въ ячейкахъ.

(По „Der Prakt. Wegw. für Bienenz.“)



Какъ вылѣчить отъ гнильца улей пчелъ въ пять минутъ безъ потери здоровой дѣтки.

(Кливеръ. — Съ французскаго).

И на одномъ изъ моихъ пчельниковъ ни разу не было гнильца, и поэтому я не могъ сдѣлать испытанія у себя этого спо-

соба. Но меня приглашают повсюду, чтобы лѣчить гнилецъ. Съ тѣхъ поръ, какъ я примѣняю этотъ способъ, только однажды меня постигла неудача; онъ одинаково хорошо удается, какъ въ старинныхъ, такъ и въ новыхъ ульяхъ, и такъ простъ, что всякій сумѣетъ воспользоваться имъ.

Для этого нужно слѣдующее:

1) Совершенно чистый улей, наполненный цѣликомъ навощенными рамками, въ середину которыхъ вставляется сотъ незапечатанной дѣтки отъ здоровой семьи съ сидящими на немъ пчелами (при желаніи можно привѣсить и клѣточку съ маткой).

2) Передъ входомъ удалителя Портера, который прикрѣпляется къ доскѣ соответственной величины, придѣлывается небольшой кусочекъ ганнемановской рѣшетки, чтобы помѣшать проникновению туда трутней и его закупориванія ими.

Теперь все готово для начала работы. Вечеромъ, въ то время, какъ стоитъ хорошій медосборъ, нужно убрать больную семью съ ея обычнаго мѣста и поставить туда приготовленный чистый улей. Крыша съ него убирается, и на ея мѣсто помѣщается вышеупомянутая доска съ удалителемъ—выходомъ книзу. Дно улья больной семьи убирается (если оно прибито, можно оторвать его или продѣлать въ немъ отверстіе), и улей ставится съ больной семьей на приготовленный улей. Всѣ существующіе летки у больной семьи закрываются. Слѣдуетъ обратить вниманіе, чтобы кромѣ отверстія, ведущаго черезъ удалитель Портера въ нижній улей, не было никакого другого.

Больной улей необходимо закрыть сверху, иначе онъ будетъ черезчуръ нагрѣтъ на слѣдующій день во время солнцепека.

На все это уйдетъ не болѣе пяти минутъ, можетъ быть, даже не болѣе одной минуты. Утромъ, когда пчелы отправятся на работу, онѣ съ собой не возьмутъ зараженнаго меда, при чемъ вылетаютъ онѣ черезъ удалитель и новый чистый улей. При возвращеніи же съ ношей, онѣ не могутъ попасть въ свой старый улей и складываютъ поэтому запасы въ новомъ. Рамка съ дѣткой заставляетъ ихъ полагать, что онѣ дома, и это, если имъ не дано матки, даетъ имъ возможность вывести новую. Прежняя матка будетъ продолжать кладку яицъ въ верхнемъ этажѣ, пока одновременно убываютъ пчелы и медъ. Къ концу пятнадцати дней или трехъ недѣль верхній этажъ будетъ почти покинутъ: иногда тамъ можетъ оказаться еще горсть пчелъ съ маткой, иногда же всѣ онѣ будутъ мертвы.

Снятый зараженный улей долженъ быть отнесенъ въ закрытое помѣщеніе, оставшіяся пчелы уничтожены, и соты тотчасъ же растоплены. Рамки сжигаются, а улей основательно чистится. Если это дешевый улей, лучше и его сжечь.

Я сказалъ, что однажды, примѣняя этотъ способъ, потерпѣлъ неудачу. Пчельникъ принадлежалъ женщинѣ. Я указалъ, что ей нужно дѣлать послѣ того, какъ пчелы покинутъ зараженный улей; она вынула медъ и старые соты изъ рамокъ, сожгла рамки, старательно вычистила ульи и положила зараженный медъ въ ло-

хань *чтобы пчелы могли взять его*. Пчелы дѣйствительно съѣли его, но разнесли болѣзнь по всему пчельнику. Женщина рѣшила, что мой способъ никуда не годится.

Если бы я работалъ на собственномъ пчельникѣ, гдѣ можно свободнѣе распоряжаться временемъ, то поставилъ бы пустой улей подь большую семью и вынулъ бы изъ доски удалитель пчелъ, приучая такъ пчелъ входить и уходить черезъ пустой нижній улей, прежде чѣмъ оставить имъ только маленькое отверстіе удалителя; онѣ были бы менѣе возбуждены и менѣе склонны унести зараженный медъ.

Если подвергающийся лѣченію улей очень силенъ, полезно поставить на него пустой магазинъ, чтобы дать больше мѣста и воздуха и уменьшить такимъ образомъ опасность задушенія. Рамка съ дѣткой въ нижнемъ ульѣ не обязательна, и ее можно и не ставить, но пчелы охотнѣе принимаются за работу, когда у нихъ имѣется дѣтка.

(„L' Ap. Nouv.“ III. 11.)

Перев. А. Ч.

Ред.—Присутствіе зараженной семьи на новомъ ульѣ не послужитъ ли въ перенесенію заразы въ этотъ послѣдній?



Списокъ наградъ.

по отдѣлу пчеловодства на Всероссийской Выставкѣ Общества Акклиматизаціи животныхъ и растений въ 1908 году.

П о ч е т н ы е д и п л о м ы :

1) Измайловской пасѣкѣ, за распространеніе пчеловодныхъ знаній черезъ посредство учебныхъ курсовъ пчеловодства. (Дипломъ Минист. Торговл. и Промышл.). 2) Костромскому Губернскому Земству за широкую и всесторонне полезную дѣятельность въ дѣлѣ распространенія рациональнаго пчеловодства въ Костромской губерніи. (Экспертной Комиссіей постановлено просить Комитетъ Акклиматизаціонной Выставки представить къ правительственной наградѣ губернскаго костромскаго пчеловода Г. А. Кузьмина за его десятилѣтнюю высокополезную дѣятельность по распространенію рациональнаго пчеловодства въ Костромской губерніи.

З о л о т ы я м е д а л и :

1) И. В. Суругину за устройство пчеловоднаго передвижнаго музея и за труды по распространенію пчеловодныхъ знаній. 2) Д.

П. Иоцову за полезную дѣятельность по улучшенію пчеловодства въ Болгаріи и редактированіе журнала „Пчела“. 3) Д. Ф. Андронову за обширное производство пчеловодныхъ принадлежностей хорошей работы и прекрасную постановку собственного пчеловоднаго хозяйства на нѣсколькихъ пасѣкахъ.

Большія серебряныя медали:

1) Барону М. И. Менгденъ за представленныя на выставку учебныя коллекціи по пчеловодству. 2) И. Г. Ефимову за хорошую постановку пчеловоднаго хозяйства. (Медаль Д-та Земледѣлія). 3) К. А. Боцяновскому за многолѣтнее веденіе рамочнаго пчеловодства и распространеніе различныхъ породъ пчелъ. (Медаль О-ва Люб. Естествознанія). 4) В. Ѳ. Вашенко за распространеніе рамочнаго пчеловодства. 5) Уманскому училищу Садоводства и Земледѣлія за производство пчеловодныхъ принадлежностей и распространеніе пчеловодныхъ знаній. 6) О. Н. Палейчуку за хорошо поставленное пчеловодное хозяйство и за усовершенствованіе нѣкоторыхъ пчеловодныхъ принадлежностей. 7) С. П. Осипову за распространеніе рациональнаго пчеловодства. 8) Е. П. Горшкову за распространеніе рамочнаго пчеловодства. 9) Тульскому Губернскому Земству за дѣятельность по распространенію пчеловодныхъ принадлежностей среди населенія. 10) Н. Е. Некрасову за распространеніе пчеловодныхъ знаній.

Малыя серебряныя медали:

1) Киргофу за приготовленіе и распространеніе предметовъ пчеловоднаго инвентаря. 2) Н. А. Шерстневу за хорошо поставленное пчеловодное хозяйство. 3) Д. К. Андрееву за сотовый фигурный медъ, показывающій умѣнье управлять трудомъ пчелы. 4) В. Я. Курочкину за изящную упоковку сотоваго и центробѣжнаго меда и отчетность въ хозяйствѣ. 5) Бобруйской школѣ садоводства и пчеловодства за распространеніе знаній по пчеловодству. 6) А. Г. Бѣлявскому за разумное веденіе пчеловоднаго хозяйства. 7) Н. В. Ломакину за успѣшное продолженіе дѣла В. И. Ломакина и выдѣлку вальцовъ и вошины. (Медаль М-ства Торговли и Промышленности). 8) К. А. Острянскому за производство пчеловодныхъ принадлежностей. (Медаль М-ства Торговли и Промышленности). 9) Еленовской пчеловодной артели за рамочное пчеловодство съ хорошей отчетностью и посѣвы медоносныхъ растений въ обширныхъ размѣрахъ. 10) Боярской школѣ пчеловодства за распространеніе пчеловодныхъ знаній. 11) Отдѣленію пчеловодства Полтавскаго общества сельскаго хозяйства за передвижной пчеловодный музей. 12) Ип. И. Караблеву за распространеніе пчеловодства въ Полтавской губерніи. 13) Г. Роберту Кенцъ за распространеніе пчеловоднаго инвентаря. 14) И. М. Афанасьеву за распространеніе рамочнаго пчеловодства. 15) И. Д. Ермолаеву за труды по развитію пчеловодства въ Калужской губерніи.

Бронзовыя медалы:

1) Николо-Угрѣшенскому монастырю за устройство рамочной пасѣки. 2) Белебеевской с.-х. школѣ Уфимск. губ. земства за коллекцію пчеловодныхъ принадлежностей. (Медаль Д-та Землед.). 3) В. П. Пшеничникову за приготовленіе пчеловодныхъ принадлежностей. (Медаль Д-та Землед.). 4) В. Я. Жукову за пасѣчную отчетность. (Медаль Д-та Землед.). 5) И. Д. Тихонову за хорошую постановку пчеловоднаго хозяйства и попытку примѣненія инкубатора для вывода матокъ. (Медаль Д-та Землед.). 6) В. П. Тихану за представленные коллекціи по пчеловодству и дѣятельность по распространенію пчеловодства. 7) І. А. Бржезицкому за участіе въ насажденіи пчеловодства въ Туркестанѣ. (Медаль Д-та Землед.). 8) Н. И. Экерле за учебную коллекцію пчеловодныхъ построекъ и работу ульевъ. 9) П. А. Борисову за многолѣтнюю работу на пасѣкахъ. 10) Удуденко за примѣненіе меда въ кондитерскомъ дѣлѣ, за изготовленіе медовыхъ пряниковъ. (Медаль М-ства Торговли). 11) Конь-Колодезной с.-х. школѣ за пасѣчное хозяйство. 12) Бр. Слѣпушовымъ за обширное пасѣчное хозяйство. (Медаль М-ства Торговли). 13) Д. Чередниченко за коллекцію по развитію пчелы и распространеніе пчеловодныхъ знаній. 14) С. П. Смирнову за веденіе рамочнаго хозяйства. 15) С. А. Баранову за изготовленіе свѣтовыхъ картинъ, относящихся къ пчеловодству. 16) Шевченко за изготовленіе рельефныхъ моделей по анатоміи пчелы. (Медаль О-ва Люб. Естествознанія). 17) Пѣунову за веденіе рамочнаго пчеловодства. 18) Иліѣ Кифорову за изготовленіе искусственной вошины. 19) Шубино-Вахтенской с.-х. школѣ за веденіе и распространеніе рамочнаго пчеловодства. 20) Узбергу Августу Вольмару за веденіе пчеловодства въ Шубино-Вахтенской с.-х. школѣ. 21) И. Я. Королеву за отчетное пасѣчное хозяйство. (Медаль Д-та Землед.). 22) Священнику С. И. Соколову за веденіе рамочнаго пчеловодства. 23) И. В. Мережкину за веденіе рамочнаго пчеловодства. 24) И. В. Финогенову за веденіе рамочнаго пчеловодства. 25) М. Д. Егорову (кондитерская) за примѣненіе меда въ кондитерскихъ издѣліяхъ. (Медаль М-ства Торговли). 26) Данчо Атанасову за производство пчеловодныхъ принадлежностей. 27) М. В. Паленову за рамочное пчеловодство.

Особыя благодарности.

Кіевскому Обществу любителей природы выразить особенную благодарность за содѣйствіе успѣху выставки и содѣйствіе распространенію пчеловодства.

Кромѣ того, экспертная комиссія постановила просить Совѣтъ Императорскаго Русскаго Общества акклиматизаціи животныхъ и растений обратить вниманіе на особо отличныя заслуги пчеловода Измайловской опытной пасѣки П. И. Орлова по преподаванію пчеловодства и вообще за его полезную дѣятельность по распространенію пчеловодства.



◎ О Т О В С Ю Д У . ◎

Къ сообщенію о появленіи пчелинаго гнильца.

Пчеловодъ при войсковомъ плодовомъ питомникѣ С. И. Леоновъ, командированный въ станицу Голубинскую для изслѣдованія гнильца, появившагося на пасѣкѣ діакона Коломыйцева, по возвращенію донесъ областному агроному, что при посѣщеніи и осмотрѣ имъ вышеозначенной пасѣки оказалось, что вся пасѣка Коломыйцева состоитъ исключительно изъ пчелъ кавказской породы, полученныхъ имъ путемъ покупки отъ Вознесенской школы пчеловодства, находящейся въ Кубанской области. Въ началѣ нынѣшняго года Коломыйцевъ получилъ отъ этой же школы еще четыре пчелиныхъ семьи, изъ которыхъ двѣ сильно пострадали въ пути, такъ какъ отъ плохой упаковки часть сотовъ обломилась и подавила почти всѣхъ пчелъ; оставшаяся же безъ пчелъ дѣтка, будучи непокрытой пчелой, отъ низкой температуры въ ульяхъ застыла и въ такомъ видѣ была получена г. Коломыйцевымъ, и вотъ эту то застывшую дѣтку о. діаконъ и счелъ за гнилецъ, завявивъ объ этомъ Донскому обществу пчеловодства.

При тщательномъ осмотрѣ г. Леоновымъ этой дѣтки, онъ не нашелъ въ ней гнильца и, во избѣжаніе разложенія ея, посоветовалъ владѣльцу пасѣки сжечь ее, на что Коломыйцевъ, охотно согласился. По окончаніи осмотра пасѣки Коломыйцева, Леоновъ отправился на пасѣку священника о. Гавріила Никольцева.

При осмотрѣ семей этой пасѣки, въ одной изъ нихъ дѣйствительно оказался гнилецъ, но въ слабой стадіи развитія, а потому Леоновъ немедленно приступилъ къ леченію этой семьи и далъ владѣльцу пасѣки обстоятельный совѣтъ къ дальнѣйшему леченію гнильцевой семьи, при чемъ установилъ, что и свящ. Никольцевъ пріобрѣлъ пчелъ отъ Вознесенской школы пчеловодства.

Въ виду вышеизложеннаго, Леоновъ пришелъ къ тому заключенію, что зараза гнильца, оказавшагося на пасѣкѣ священника Никольцева, занесена изъ мѣста покупки пчелъ, ибо въ окрестности ст. Голубинской, на разстояніи 40—50 верстъ, нѣтъ никакихъ пасѣкъ и вообще занятій пчеловодствомъ.

Въ подтвержденіе существованія гнильца на пасѣкѣ Вознесенской школы пчеловодства Леоновъ донесъ, что онъ имѣетъ еще личное сообщеніе недавно посѣтившаго его нѣкоего г-на Ольшанскаго. Послѣдній лѣтъ 10 тому назадъ былъ пчеловодомъ на этой пасѣкѣ и передавалъ, что тогда еще ему приходилось вести борьбу съ гнильцомъ.

И такъ, опасность разнесенія гнильца—этого страшнаго бича пчелъ, равнаго по своимъ губельнымъ послѣдствіямъ чумѣ, не миновала, а поэтому каждому пчеловоду необходимо зорко слѣдить за своими питомцами-работницами пчелками и во время прити на помощь тѣми средствами, которыя будутъ рекомендованы въ имѣющей быть напечатанной въ газетѣ статьѣ о гнильцѣ.

(„Донскія Вѣдомости.“)

Ред.—Всего возмутительнее является тот факт, что такое учреждение, которое должно бы служить источником рациональных пчеловодных знаний, как Вознесенская школа пчеловодства, является, как оказывается, распространительницей гнильца!!



Вопросы и ответы.

Отвѣты даются только на вопросы подписчиковъ.

Письменно отвѣчать редакціи не имѣть возможности и дѣлаетъ исключение только для тѣхъ вопросовъ, которые имѣютъ характеръ срочности. На остальные вопросы, хотя бы и были присланы на отвѣтъ марки, отвѣты даются только въ этомъ отдѣлѣ.

Убѣдительнѣе просимъ писать вопросы отдѣльно отъ писемъ и на одной страницѣ листа.

Рекомендации фирмъ редакция на себя не принимаетъ.

№ 893. Луговикову.—Посуда для меда для хранения лучше всего деревянная: она дешева, легка, и медъ въ ней хорошо сохраняется. Жестяная хуже, потому что способна ржавѣть (окисляться), и, кромѣ того, она дороже деревянной.

№ 894. Емму-же.—Какая центробѣжка лучше? Вопросъ о центробѣжкахъ въ настоящее время, благодаря появлению новой конструкціи центробѣжекъ, находится въ такомъ состояніи, что на него нельзя отвѣтить опредѣленно. Лично мы всегда работали съ подлинной центробѣжкой Ломакіна и находили ее лучшей: она проста, прочна (за 12 лѣтъ не было ни одного случая ремонта), недорого, хорошо выдѣлываетъ медъ, но имѣетъ тѣ недостатки, что малопродуктивна и тяжела въ работѣ. Новая медогонка,—вертикальнаго типа,—отличаются большой производительностью, легкой работой и недорогой цѣной, но онѣ еще мало испытаны. Въ ближайшемъ № найдете отзывъ объ одной изъ нихъ.

№ 895. С. Егорову.—Адресъ учителя Дудинцева І. И. Самара, Уральская у., 38.

№ 896. А. Картинскому.—Катокъ Оголоука можете выписать отъ В. А. Кирьянова (г. Вятка). Стоитъ отъ 45 к. Пользуемся случаемъ еще разъ обратиться вниманіе пчеловодовъ на этотъ полезнѣйшій приборъ, который, со временемъ, долженъ совершенно изгнать изъ употребленія различные чайники-воскотопки и тому подобные приборы для наващиванія рамокъ.

№ 897. Емму-же.—Пила Анмэ, изготовляемая въ Вятскомъ Техническомъ училищѣ, особыхъ приспособленій для вырѣзки ушковъ въ верхней планкѣ рамки не имѣетъ, такъ какъ эту работу можно производить безъ всякихъ спеціальныхъ приспособленій.

№ 898. А. Манкевичъ.—О вертикальныхъ медогонкахъ нѣкоторые отзывы уже были помѣщены на страницахъ нашего журнала. Одинъ изъ таковыхъ предполагаемъ помѣстить въ одномъ изъ ближайшихъ № № (остановка за клише къ рисунку, каковое приходится

заказывать въ г. Москвѣ). Кто изъ ближайшихъ къ Кавказу мастеровъ изготовляется ихъ, намъ неизвѣстно. Надѣемся, что кто нибудь изъ читателей сообщитъ объ этомъ.

№ 899. Е.му-же.—Выбрасываніе перги пчелами производится только въ томъ случаѣ, когда она испортилась. На безматочность это явленіе ни въ коемъ случаѣ не указываетъ. Вы не пишете, въ какомъ видѣ выбрасывается перга: заплѣсневѣлая, испортившаяся или совершенно хорошая. Вообще же точно опредѣлить причину наблюдающагося у васъ явленія выбрасыванія пчелами зимою перги можно только при изслѣдованіи обстоятельствъ на мѣстѣ.

№ 900. В. Пескачевской.—Освѣтленіе воска достигается главнымъ образомъ или его фильтрованіемъ черезъ слой пакли, опилокъ или чего-либо подобнаго, или посредствомъ сѣрной кислоты. Въ первомъ случаѣ можно поступить такъ: сложить воскъ въ какую либо посудину—каменную или металлическую—и насыпать сверху съ вершокъ толщиною опилокъ или положить такой-же толщины слой пакли, а сверху завязать холстомъ. Горшокъ этотъ поставить въ такъ называемую „вольную“ печь, опрокинувъ его надъ другой посудиною, куда могъ бы стекать растопленный воскъ. Сѣрной кислотой очищаютъ воскъ, приливая къ таковому въ растопленномъ состояніи крѣпкую сѣрную кислоту понемногу—по $\frac{1}{4}$ — $\frac{1}{2}$ чайной ложки. Если воскъ очень загрязненъ, то окончательно очистить его и привести въ такой видъ, чтобы онъ былъ желтымъ, не всегда удается.

№ 901. Учителю Мордарьеву.—Зимой кормить пчелъ лучше всего сахаромъ, кладя таковой въ видѣ отпленныхъ круговъ, пальца $1\frac{1}{2}$ толщиною, на рамки. Если рамки смыкающіяся, то ихъ надо раздвинуть, чтобы образовалось 2 или 3 улочки, черезъ кото-

рыхъ пчелы имѣли бы доступъ къ сахару.

№ 902. Е.му-же.—Зимніе осмотры пчелъ вообще не рекомендуются, такъ какъ они сопряжены съ сильнымъ безпокойствомъ таковыхъ. Но въ крайнемъ случаѣ ихъ производятъ слѣдующимъ образомъ. Улей, подлежащій осмотру, вносятъ въ какое-нибудь помѣщеніе, съ температурой градусовъ въ 12—15° R, гдѣ всѣ окна, кромѣ одного, закрыты. Здѣсь улей разбирается и осматривается, а пчелы, обыкновенно, собираются клубомъ на окнѣ, откуда и счерпываются въ улей, по окончаніи осмотра таковаго. Надо имѣть въ виду, что потревоженные пчелы, особенно въ концѣ зимы, могутъ начать при вылетѣ изъ улья очищаться и выброшенными экскрементами испортить платье и окружающіе предметы. Поэтому все, что могло бы быть попорчено пчелами, слѣдуетъ убрать, а также надѣвать соответствующую одежду.

№ 903. Е.му-же.—Приобрѣтеніе съ гнильцовой пасѣнки пчелъ, ульевъ, суши и т. п., въ особенности лицу, недостаточно знакомому съ пчеловодствомъ, едва-ли можно посовѣтовать, хотя бы цѣны на все и были до чрезвычайности дешевыми. Что-же касается признаковъ гнильца, его лѣченія и обеззараживанія отъ него пчелъ и т. п., то изложить это въ краткомъ отвѣтѣ совершенно не представляется возможнымъ, а поэтому можно посовѣтовать только одно: приобрести специальное сочиненіе о гнильцѣ, напр., К. А. Горбачева, объявленіе о которомъ найдете въ этомъ № нашего журнала.

№ 904. Е.му-же.—Перемѣщеніе пасѣнки на незначительное разстояніе можно произвести только весной, до облета пчелъ, т. е. прямо изъ омшаника выставить ихъ на новое мѣсто. При чемъ, во избѣжаніе замѣшательства среди пчелъ, постарайтесь расположить ульи на новомъ мѣстѣ одинъ

по отношенію къ другому такъ же, какъ они стояли на своемъ прежнемъ мѣстѣ.

№ 905. *Ему-же.*—Клеенка и всякія вообще покрывки на зиму обязательно должны быть *убраны*, иначе пчелы легко могутъ погибнуть, и такихъ случаевъ гибели пчелъ очень много. Поэтому постарайтесь какъ можно скорѣе убрать, пока не поздно, клеенку съ ульевъ, оставивъ на рамкахъ однѣ подушки.

Нельзя не посовѣтовать вамъ по-

лучше ознакомиться съ пчеловодной литературой, а то у васъ можетъ быть не мало неудачъ вслѣдствіе такихъ промаховъ, какъ, напримѣръ, этотъ—оставленіе клеенки на зиму на ульяхъ.

№ 906. *Ему-же.*—Медоносы для пчелъ лучшими будутъ: синякъ (*Echium vulgare*), огуречная трава (*Boorrago officinale*), донникъ (*Melilotus*), Иванъ чай (*Epilobium angustifolium*) и нѣкоторые кустарники, какъ, напр., бѣлая акація, боярышникъ, жимолость и т. п.



С М Ъ С Ь.

Страхованіе отъ гнильца въ Швейцаріи.

Общество Швейцарскихъ пчеловодовъ постановило всѣмъ своимъ членамъ въ обязательность страхованіе пчелъ отъ гнильца. Во главѣ организаціи находится комиссаръ, которому подчинены инспектора по гнильцу. Нужныя суммы составляются изъ страховыхъ взносовъ по 5 сантимовъ съ семьи и нѣкоторыхъ субсидій кантоновъ.

Изъ кассы общества покрываютъ расходы по части наставленія, приобрѣтенія обеззараживающихъ средствъ путевыхъ приставленныхъ лицъ и вознагражденій за уничтоженныя семьи.

Владѣлецъ уничтоженныхъ семей несетъ четверть суммы оцѣнки самъ. (№ 4, „Pr. W. für Bienenz.“)

Очистка заплѣсневѣлыхъ сотовъ.

Берутъ сосудъ, наполненный теплою водою (18-20°R). Туда погружаютъ заплѣсневѣлый сотъ и обрызгиваютъ изъ шприца довольно сильно всѣ ячейки.

Послѣ нѣсколькихъ отпрыскиваній, сотъ вынимаютъ, вытряхиваютъ воду и повторяютъ процедуру съ другою

стороною. Послѣ этого соты просушиваютъ въ теплой комнатѣ и вывѣшиваютъ въ помѣщеніе съ сквознякомъ. Въ нихъ не остается ни малѣйшаго признака запаха плѣсени. Если соты не выдерживаютъ напора струи изъ подъ шприца и ломаются, то это означаетъ, что они уже пришли въ негодность и слѣдовательно плѣсень совершила свою разрушительную работу.

Радій въ меду.

Исслѣдователю Аленъ Келла (Alin Caillas) удалось доказать присутствіе радія, въ нѣкоторыхъ сортахъ меда. Опытъ очень простъ. Стекланная трубочка, наполненная медомъ, кладутъ въ теплое мѣсто на чувствительную пластинку, и эта послѣдняя приблизительно черезъ мѣсяцъ показываетъ ихъ бѣлое изображеніе. Этотъ фактъ имѣетъ большое значеніе, ибо радій—жизнь, и мы должны и можемъ поэтому болѣе чѣмъ когда либо рекомендовать употребленіе меда, какъ большимъ, такъ и здоровымъ. Можетъ быть, это открытіе укажетъ новый путь къ распознаванію фальсификаціи меда.

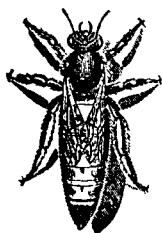
(№ 24 „Pr. Weg. für Bienen.“ 1908 г.)

Редакторъ-издатель М. А. Дерновъ.



Извѣщенія г. г. подписчиковъ.

Каждый *годовой* подписчикъ имѣеть право въ этомъ отдѣлѣ помѣстить свое извѣщеніе, размѣромъ въ 10 стр., одинъ разъ **бесплатно**, свыше того—по 5 коп. строка.



Требуйте

новый иллюстрированный бесплатн. преискурантъ на племенныхъ пчелиныхъ матокъ, роевъ, вошину и проч.

Адресъ: Кишиневъ К. А. Боцяновскому. Промышленная пасѣка.

ПРАКТИКАНТЪ

Кунгурскаго О—ва Пчеловодства, выпуска 1908 г., успѣшно выдержавшій установленныя испытанія, предлагаетъ свои услуги въ качествѣ пчеловода или согласенъ вступить въ компанію или товарищество на паяхъ по содержанію или приобрѣтенію пасѣки съ личнымъ уходомъ за таковой. Холостъ, 29 лѣтъ, совершенно трезвый; образованіе—городского 4-хъ класснаго училища, имѣеть шестилѣтнюю практику по бухгалтеріи. Адр.: г. Соликамскъ, Пермской губ., *А. В. Воронину*.

Убѣдительно прешу

всѣхъ, занимающихся изготовленіемъ пчеловодныхъ принадлежностей, выслать свои преискуранты для распространія на Кутаисскую с.-хоз. выставку, имѣющую быть лѣтомъ 1909 г.

Адресъ: г. Кутаисъ, с.-хоз. школа, пчеловоду С. Матарадзе.

Не нужно воска для наващиванія рамокъ искусственной вошиной.

Предлагаю г. г. пчеловодамъ, приборъ для наващиванія „Притиратель“, цѣна безъ пересылки 20 коп.; наващиваніе

такимъ приборомъ притираніемъ идетъ быстро, и вошина крѣпко держится.

Адресъ: г. Болховъ, Орлов. губ., с. Кобылино, Ив. Феод. Чепуренкову.

ВЫСОКАГО ДОСТОИНСТВА С Ѣ М Е Н А

огородныхъ, цвѣточныхъ и медоносныхъ растеній предлагаетъ садоводство и сѣменная торговля А. Л. Вышемирскаго, г. Хороль, Полт. губ.

Цѣнникъ безпл. по востребованію.

Садоводъ-Пчеловодъ.

Окончившій курсъ въ Пензенскомъ училищѣ садоводства, съ 16 лѣт. практикою, желаетъ перемѣнить мѣсто. Адресовать: Посадъ-Мелекесь, Самарской губерніи, садоводу-пчеловоду А. М. Балашову.

Д. Ф. Сениловъ

просить лицо, приславшее въ маѣ 1 р. 30 коп., сообщить свой адресъ.

Пчеловодъ

съ теоретической и практической подготовкой, холостой, молодой, желаетъ получить мѣсто на Кавказѣ или въ юго-западномъ краѣ. Согласенъ и за 2/3 сѣ дохода. Условія присылать письменно: Геленджикъ, Черноморской губ., Переваль, В. И. Неволину.

Псковское Об-во Сельск. Хозяйства.

Г. Псковъ, уг. Казанской и Новгородской ул., д. Граудумъ. Приступая къ

постройкъ ульевъ „Даданъ Блаттъ“ принимаетъ заказы на таковые по умѣреннымъ цѣнамъ. Подробныя свѣдѣнія немедленно сообщаются по запросу самъ.

Отзывъ объ издѣліяхъ Тульскихъ кустарей.

„Милостивый Государь, Константинъ Николаевичъ! Я получилъ 6-го декабря ульи и пчеловодныя принадлежности, все въ исправности: ульи сработаны чисто, точно, прочно и изяшно—выдержать самую придирчивую критику. Очень благодаренъ Вамъ за быстрое и аккуратное исполненіе заказа.

Новохоперскъ, Воронеж. губ., Хуторъ Ильмень, декабря 10 дн. 1908 г.

Съ почтеніемъ *Голосницкій*.

Съ заказами обращаться: Тула, Пятницкая ул., Складъ пчеловодныхъ принадлежностей К. Н. Студитскому.

Прейскуранты безплатно.

ИЗВѢЩЕНІЕ.

Приступая по примѣру прежнихъ лѣтъ къ организаціи въ наступающемъ году совмѣстной выписки пчеловодныхъ принадлежностей для сельскохозяйственныхъ складовъ уѣздныхъ земствъ Владимирской губ., обращаюсь къ пчеловодамъ другихъ губерній съ предложеніемъ присоединиться къ совмѣстной выпискѣ таковыхъ. Выписка обходится дешево, такъ какъ, выписывая предметы большими партіями, пользуюсь значительными скидками съ цѣнъ прејскурантовъ, а также и потому, что, минуя склады, выписываю большую часть пчеловодныхъ принадлежностей непосредственно отъ производителей, извѣстныхъ доброкачественностью своихъ издѣлій, напр., искусственная вошіна выписывается отъ Ломакина, неизмѣнно производящаго высокаго качества вошіну. Въ

1908 г. выписано было мною для Владимірской губ. разныхъ пчеловодныхъ принадлежностей, кромѣ ульевъ, на 1826 р. Заказы принимаются только до 15 февраля, По требованію могу выслать прејскурантъ выписываемыхъ мною пчеловодныхъ принадлежностей. Всѣ требованія, даже на небольшое количество предметовъ, исполню охотно. Съ запросами прошу обращаться по адресу (съ приложеніемъ марки на отвѣтъ): г. Владимиръ, земская управа, инструктору пчеловодства Павлу Ивановичу Мешерякову.

О Б Ъ Я В Л Я Ю,

что я имѣю медоносныхъ сѣмянъ Эхинопса—Мордовника для продажи около пуда; просьба рекомендовать нуждающимся; цѣна 2 р. фунтъ, менѣе $\frac{1}{2}$ не высылаю.

Адресъ: почтовое отдѣленіе Выселки, Куб. обл., Ефимъ Андреевичъ Дуброва.

ОБЪЯВЛЕНІЕ:

Красноклеверныя матки по 4 р. 25 к. штука съ пересылкой. Мал.-нуклеусы по типу „Перхоровичъ“ комплектъ изъ 3-хъ шт. 3 р. 50 к. съ пересылкой по почтѣ.—Улейки для зимовки матокъ по особому соглашенію.—При запросахъ, обязательно марка на отвѣтъ.

Адресъ: г. Поневѣжь, Ков. губ., Арсенію Ивановичу Перхоровичу.

И Щ Е Т Ъ М Ъ С Т О ПЧЕЛОВОДЪ

женатый, съ малолѣтнимъ сыномъ. Пчеловодныя познанія получилъ на практической пасѣкѣ Е. П. Горшкова въ 1905 году. На Всероссийской выставкѣ въ г. Москвѣ въ 1906 году получилъ похвальный отзывъ. 2 года жилъ въ Тамбовской губ., у Д. Ф. Андронова. Викторъ *Анфимовъ*.

Адресовать черезъ редакцію „Пчеловодной Жизни“.

Южное пчеловодное заведение и мастерская пчеловодных принадлежностей.

Открыть прием заказов. Прейскуранты бесплатно.—Здесь же приготовленъ для продажи *катокъ* „Оголопка“ для приклейки вошины, согл. рисунку, пом. въ „Пчел. Жизни“. Ц. 65 к.

Адресъ: Керчь, Николаевская, домъ Посполитани, Алек. Фомичу *Марьяну*.

Искусственная вошина.

Гнѣздовая, изъ прокипяченаго, чистаго пчелинаго воска (капанца) 34 р. пудъ, фунтъ 90 коп. Изъ чистаго воска заказчика 6 р. пудъ. Пересылка и укупорка на счетъ заказчика. Образцы за открытку. Заказы принимаю до 1 мая. Г. Юхновъ, Мануилу Николаевичу Брунсъ.—Задатокъ $\frac{1}{3}$ стоимости.

Пневматическая

кормушка моей системы—15 и 25 коп.; маточн. клѣт. Титова—12.; высылается по получ. стоимости и вѣсовыхъ. Кормушка моя не погубитъ ни одной пчелы.

Адресъ: Ташкентъ, Ник. Адр. *Донцову*.

Къ свѣдѣнью р. р. пчелов. и школь

Мастерская учебн. пособій изготовляетъ полная колл. по пчеловодству въ 30 предм.—5 руб. и 48 пред.—9 руб. Спиртвые препараты развитія матки, раб. пчелы и трутня въ 5 ст. разв. по 4 руб., всѣ три особи вмѣстѣ—8 руб. Препараты помѣщаются въ стеклян. цилиндрѣ.

Задатокъ $\frac{1}{3}$ высылатъ въ м. Братское, Херс. губ. завод. 2 класн. министерск. уч. Ф. А. Пивоварову.

Комитетъ Пчеловод.

Импер. О-ва Сел. Хоз. Юж. Россіи, имѣя въ виду открытіе склада пчеловодныхъ принадлежностей, проситъ г. г.

завѣдующихъ мастерскими и складами таковыхъ выслать свои прејскуранты.

По адресу: Одесса, Городской Сады домъ Им. О-ва С. Х. Ю. Россіи,

Покорнѣйше прошу фирмы,

торгующія пчеловодными принадлежн., выслать мнѣ свои прејскуранты по слѣдующему адресу: г. Волчанскъ, Харьковской губ., село Старо-Салтовъ, учителю Ивану Яковлевичу Луговикову.

Пчеловодъ-столяръ и садовникъ

ищетъ мѣсто, жалованье по соглашенію, трезвый, *Адресъ:* почт. отд. Монастырскіе Дувяны, Уфимской губерніи и уѣзда, Село Сорвиха, Сергѣю Михайловичу Ветлугину.

Луковскій ст. плодовый питомникъ

и образцовая учебно-практическая пасѣка предлагаютъ: опытныхъ практиковъ по пчеловодству, садоводству и огородничест., преимущественно вполнѣ здоровыхъ физически. Желające имѣть за условіями могутъ обращаться къ инструктору по садоводству и пчеловодству: почт. контора Урюпино Об. Войска Донского, ст. Луковская.

НУЖЕНЪ ПЧЕЛОВОДЪ

на пасѣку въ 50 дадановъ, хорошо поставленную и оборудованную, для занятій со дня выставки и до сборки гнѣздъ на зимовку. Зимнихъ занятій нѣтъ. Пчеловоду даются 1—2 помощника—мальчика Предложеніе, съ указаніемъ предыдущей службы и условій, адресовать; г. Зарайскъ—Ряз. г. Алексію Николаевичу Ярцеву.

ВЫСЫЛАЕМЪ ДАРОМЪ!

Образцы пикир. дичекъ 1 сорта и сѣмена русскихъ дикихъ яблонь и грушъ и

строго по образцу отправляемъ г.г. заказчикамъ: Яблони—1000—8 р., 10—т. 78 р., 100 т.—760 р., Груши—1000—9 р., 10 т.—88 р., 100—т. 860 р., при большихъ требованіяхъ цѣны по соглашенію. **Массовая культура фрукт. деревьевъ** за 100 отъ 5—24 р. и кустарниковъ за 100—5 р. Парковыхъ, лѣсныхъ деревьевъ и кустарн. отъ 8 до 9 р. за 100 шт. **Огромный выборъ цвѣтущихъ грунт. многолѣтниковъ** за 100—9 р. **Сборъ** своихъ лѣсовъ сѣмянъ лѣсной дикой яблони. Осень 1908 г. За фун.—80 к., пудъ 32 р., 10 п.—310 р., 100 п.—3000 р. Груши 40 р. пудъ и 1 р. 20 к. ф. Абрикосы 4 р. пудъ. Вишни 8 р. п.

Спеціальность: Культура русскихъ и заграничн. выдающихся новостей хозяйственныхъ, огородныхъ, цвѣточныхъ и др. сѣмянъ.

КАТАЛОГИ БЕЗПЛАТНО

Адресъ: п. о. Еремѣвка, Полтавской губ., Садоводство „Трудь“.

В. А. Кирьяновъ

доводить до свѣдѣнія своихъ покупателей, что имъ выпущенъ новый преискурантъ пчеловодныхъ принадлежностей, изготовляемыхъ въ своей электро—механической мастерской, который высылается по первому требованію

Б Е З П Л А Т Н О .

Адресъ: г. Вятка, мастерская и складъ В. А. Кирьянова.

Т Р Е Б У Й Т Е

бесплатный каталогъ ульевъ, вошины, пчелов. прин. и сѣмянъ медон. растен.

Адресъ: г. Умань, Кіевск. губ., Уман. сред. учил. садовод и земл.

О Б Ъ Я В Л Е Н І Я .

ТАКСА НА ОБЪЯВЛЕНІЯ ВЪ ЭТОМЪ ОТДѢЛѢ

РАЗМѢРЪ ОБЪЯВЛЕНІЯ	1 разъ	3 раза скидка 10%	6 разъ скидка 20%	12 разъ скидка 30%	24 раза скидка 50%
Одна страница in 8 ^o	15 руб.	40 р. 50 к.	72 р. — к.	126 р. — к.	180 руб.
1/2 страницы . . .	8 „	21 р. 60 к.	38 р. 40 к.	67 р. 20 к.	96 „
1/4 страницы . . .	5 „	13 р. 50 к.	24 р. — к.	42 р. — к.	60 „
1/8 страницы . . .	3 „	8 р. 10 к.	14 р. 40 к.	25 р. 20 к.	36 „

Впереди текста и на 4 страницѣ обложки вдвое дороже.

Отдѣльные приложенія, въсомъ не болѣе 1 лота—8 руб. съ тысячи экземпляровъ, за каждый лишній лотъ 6 руб. съ тысячи экземпляровъ.

Кредитъ на объявленія не допускается.

Слѣдующія соч. М. А. ДЕРЖОВА

РАЗОШЛИСЬ, ГОТОВЯТСЯ НОВЫЯ ИЗДАНІЯ:

- 1) **Другъ Пчеловода.** Необходимая записная книжка для каждой пасѣки.
Изд. 2-ое все разошлось; готовится 3-ье изданіе.
- 2) **Устройство улья Дада.**
Изд. 2-ое все разошлось; готовится 3-ье изданіе.
- 3) **Организація пасѣчного хозяйства.** Краткое руководство къ первоначальному устройству пасѣки.
Изд. 2-ое все разошлось; готовится 3-ье изданіе.
- 4) **Главные пасѣчныя работы.**
Изд. 1-ое все разошлось; готовится 2-е изданіе.

Новыя изданія всѣхъ этихъ сочиненій предполагается выпустить къ веснѣ настоящаго 1909 года.

ДРУГЪ ПЧЕЛОВОДА.

Третье издание необходимой записной книжки для каждой пасѣки.

— П Е Ч А Т А Е Т С Я —

Всѣ книжки въ изящномъ каленкоровомъ переплетѣ.

ЦѢНА СЪ ПЕРЕСЫЛКОЙ:

На 25 семей	” ”	60 коп.
” 50 ”	” ”	80 коп.
” 100 ”	1 руб. —	коп.
” 150 ”	1 руб. 20	коп.
” 200 ”	1 руб. 40	коп.

Желающие получить книжку немедленно, по выходѣ ея изъ печати, благоволятъ объ этомъ уведомить редакцію, хотя бы открытымъ письмомъ, и книжка будетъ выслана наложеннымъ платежомъ.

ИЗДАНИЯ ЖУРНАЛА.

„ПЧЕЛОВОДНАЯ ЖИЗНЬ“

Г. ВЯТКА.

1.—**ВСЕРОССИЙСКИЙ СЪѢЗДЪ ПЧЕЛОВОДОВЪ ВЪ Г. МОСКВѢ** съ 10-го по 16 сентября 1905 г.). Цѣна съ пересылкой 25 копѣекъ.

2.—**БЛАНКИ ДЛЯ КРАТКАГО ОТЧЕТА ПАСѢКИ.** 2-е издание.

Цѣна съ пересылкой.	{	1 экз. — руб. 7 коп.
		10 экз. — руб. 50 коп.
		100 экз. 3 руб. — коп.

3.—**СЪТКИ ДЛЯ ДИАГРАММЪ ПАСѢКИ:**

Цѣна съ пересылкой.	{	1 экз. — руб. 7 коп.
		10 экз. — руб. 50 коп.
		100 экз. 3 руб. — коп.

4.—**КОНСТРУКТОРСКИЙ ЧЕРТЕЖЪ ТЕЛѢГИ ДЛЯ ПЕРЕВОЗКИ ПЧЕЛЪ.** (Въ краскахъ). Составилъ *И. Паановъ*. Цѣна съ пересылкой 25 коп.

5.—**ЦѢЛЕБНЫЯ СВОЙСТВА МЕДА.** 2-е издание. Д-ръ *Н. Любарскій*.

Цѣна	{	10 экз. — руб. 9 к.	Перес. по дѣй- ствительной стоимости.
		100 экз. — руб. 85 к.	
		500 экз. 4 руб. 00 к.	
		1000 экз. 6 руб. — к.	

6.—**ПЧЕЛЫ И ИХЪ ЖИЗНЬ.** Соч. *М. А. Дернови*. Съ 55-ью рис. въ текстѣ. Цѣна съ перес. 30 коп.; съ налож. платеж. 47 коп.

Маложеннымъ платежомъ по 2 коп. съ рубля и не меньше 10 коп.

ОБЪЯВЛЕНИЕ.

Складъ Череповецкаго Общества Пчеловодства продаетъ: ульи двухстѣнные — Левицкаго по 3 р. 25 коп., Даданъ-Блаттъ, Русск. Общ. Пчелов., Зубарева, по 4 р. 50 к. Медогонки деревян.; съ жестян. тазомъ по 5 р., съ деревян. привод. и ремнемъ по 6 р.; роевни, наблюд. ульи, дымари, сѣтки, ножи и др. пчеловодн. принадл. отъ 10 к. до 1 р. 40 к.; искусств. вошину по 1 р. за ф. При выпискѣ на 50 р. дѣлается уступка 10%.

Подр. прейсъ-курантъ выс. по треб. бесплатно.

АДРЕСЪ: г. Череповецъ, Новгор. г. Зав. складомъ Пав. Никол. Казанскій.

Д-ръ Любарскій.

Цѣлебныя свойства меда.

2-е изданіе.

10 экз.—9 коп., съ перес. 11 к.; 100 экз. 85 к. *) 500 экз.—4 руб. *) 1000—6 руб. *)

Адресъ: г. Вятка, журналъ „Пчеловодная Жизнь“.

*) Пересылка по дѣйствительной стоимости.

ВѢСТНИКЪ ИНОСТРАННОЙ ЛИТЕРАТУРЫ ПЧЕЛОВОДСТВА.

За 1898³, 1900¹, 1901², 1902³, 1903⁴ и 1904⁵ года по 1 р. съ пересылкой.

Эд. Бертранъ. Улей Дадана изданіе 3-е; съ чертежомъ улья въ натур. величину. — р. 25 к.

Сильвенъ Тибо. Руководство къ толковому пчеловодству. . . — „ 75 „

Г. Вельс. Новая система пчеловодству съ двумя матками въ одномъ ульѣ — „ 25 „

В. М. Изергинъ. Кал. пчел. — „ 75 „

Сѣтки для записыванія наблюденій надъ измѣненіями температуры и вѣса улья. Каждая сѣтка на три мѣс.

1 листъ — „ 7 „

10 листовъ — „ 50 „

100 листовъ 4 „ — „

Деннлеръ. Медъ и его употребленіе.

На веленовой бумагѣ . . . — „ 14 „

На простой „ . . . — „ 5 „

10 экземпляровъ . . . — „ 38 „

100 „ 2 р. — *)

Всѣ цѣны съ перес. За налож. платежъ 10 к.

Требованія адресовать: **) С.-Петербург. ул. Жуковскаго, 6.—М. В. Изергиной.

*) Безъ пересылки. Пересылка наложеннымъ платежомъ по дѣйствительной стоимости.

**) Въ адресѣ не слѣдуетъ упоминать слово „редакція“, такъ-какъ за прекращеніемъ изданія „Р. И. Л. П.“ редакція не существуетъ, и адресованныя на нее письма почтой не доставляются.

ОТКРЫТА ПОДПИСКА.

НА „ЖУРНАЛЬ

„КУНГУРСКАГО ОБЩЕСТВА ПЧЕЛОВОДСТВА“

на 1909 годъ (9-й годъ изданія).

Журналъ будетъ выходить подъ редакціей С. Л. Сартакова ежемѣсячно въ объемѣ одного листа по слѣдующей программѣ: 1) Хроника: протоколы Совѣта и общій Собраній членовъ общества, свѣдѣнія о разныхъ текущихъ вопросахъ. 2) статьи практическаго и научнаго характера по пчеловодству, какъ оригинальныя, такъ и передовыя съ иностранныхъ языковъ. 3) Обзоръ пчеловодной литературы: вѣсти съ пасѣкъ, библиографія. 4) Почтовый ящикъ: вопросы и отвѣты, касающіеся пчеловодства. 5) Объявленія.

Подписная плата за годъ не членамъ Общества съ доставкой и пересылкою. 1 руб. 50 коп., безъ доставки и пересылки 1 руб.; членамъ—бесплатно.

Членами Общества могутъ быть лица обоего пола, занимающіяся или интересующіяся пчеловодствомъ. Членскій взносъ—1 руб. ежегодно или 15 руб. одновременно.

Плата за объявленія:

ЗА ОДИНЪ РАЗЪ: на страницѣ—4 р., на $\frac{1}{2}$ стр.—2 р. 50 к., на $\frac{1}{4}$ стр.—1 р. 50 к.
ЗА ГОДЪ: на страницѣ—25 р. на $\frac{1}{2}$ стр.—15 р., на $\frac{1}{4}$ стр.—10 руб.

Журналъ за 1903, 1904 и 1905, 1906, 1907 и 1908 г.г. высылается по полученіи одного рубля за каждый годъ; за 1901 и 1902 г.г. полныхъ экземпляровъ журнала не имѣется.



Кавказское Пчеловодное Заведение

И СПЕЦИАЛЬНЫЙ ПИТОМНИКЪ МАТОКЪ

Ив. Ив. Иванова.

ГЕОРГИЕВСКЪ, ТЕРСКСКОЙ ОБЛАСТИ,

Специальная продажа пчелъ и матокъ различныхъ породъ, вальцы для выдѣлки искусственной вошины, искусственная вошина и приборы для вывода матокъ.

Иллюстрированный прейсъ-курантъ высылается бесплатно.

ОТКРЫТА ПОДПИСКА НА 1909 ГОДЪ.

ЖУРНАЛЪ

КАЗАНСКАГО ОБЩЕСТВА ПЧЕЛОВОДСТВА

ПЕРИОДИЧЕСКИЙ ОРГАНЪ преобразованный съ 1 января 1909 года изъ „Трудовъ Казанскаго Общества Пчеловодства“. Выходить 8 разъ въ годъ (январь—апрѣль, сентябрь—декабрь), за исключеніемъ лѣтнихъ мѣсяцевъ въ размѣрѣ отъ 1½ до 2 листовъ.

Программа журнала:

- 1) Отъ редакціи.
- 2) Состояніе и развитіе пчеловодства въ Казанскомъ краѣ.
- 3) Оригинальныя статьи.
- 4) Изъ иностранной литературы.
- 5) Изъ дѣятельности Земствъ, Обществъ пчеловодства и т. п.
- 6) Изъ періодической литературы.
- 7) Изъ дѣятельности Казанскаго Общества Пчеловодства и его Отдѣловъ.
- 8) Хроника.
- 9) Библіографія.
- 10) Смѣсь.
- 11) Справочный отдѣлъ (Вопросы и отвѣты“, „Спросъ и предложеніе“).
- 12) Объясненія.

* Ц Ъ Л Ъ И З Д А Н І Я : *

Главное мѣсто въ „Журналѣ“ будетъ удѣляться: а) изученію и освѣщенію состоянія и развитія пчеловодства въ Казанскомъ краѣ, б) переводамъ иностранной пчеловодной литературы (не менѣе 8 страницъ въ №№) и в) обзору періодической литературы.

ПОДПИСНАЯ ПЛАТА:

Съ пересылкою и доставкою за 1 годъ 1 руб. — к. Для г.г. членовъ Казанск. Общ. Пчелов. и его отдѣловъ, уплатившихъ членскій взносъ за 1909 г. — р. 50 к. Отдѣльныя №№ безъ пересылки — руб. 15 коп.

ПЛАТА ЗА ОБЪЯВЛЕНІЯ. Позади текста: 1 страница—5 р. ½ стр.—3 руб., ¼ стр.—2 р., ⅛ стр.—1 р. За 2 раза уступка 10%, 4 раза—25%, 8 разъ—50%. Впереди текста—вдвое дороже.

Отдѣльныя приложенія, вѣсомъ не болѣе 1 лота—8 руб. съ тысячи экз., за каждый лишній лоть по 6 руб. съ тысячи

На письменный отвѣтъ должна быть приложена 7 коп. марка.

Всѣмъ годовымъ подписчикамъ будетъ разслана премія: портретъ Генералія Петровича Кандратьева, напечатанный на слоновой бумагѣ.

Редакторы: Н. А. Соловьева, В. И. Логиновъ, А. Е. Хабичевъ.

Адресъ редакціи: Казань, Б.-Лядская ул., д. Логинова.

Въ редакцію „Пчеловодной Жизни“ ПОСТУПИЛИ ДЛЯ ПРОДАЖИ НОВЫЯ СОЧИНЕНІЯ:

К. А. Горбачевъ. Гнилецъ, его лѣченіе въ дуплянкахъ и рамочныхъ ульяхъ. Цѣна 25 коп., съ пересылкой—35 коп.

А. Дюма. Краткое наставленіе къ искусственному выводу пчелиныхъ матокъ. Цѣна 20 коп. съ пересылкой 30 коп.

Адресъ: Г. Вятка, журналъ „Пчеловодная Жизнь.“

Открыта подписка на 1909 годъ (XVI г изд.) на

Нужды Деревни

независимый,
прогрессивный,
беспартійный,
еженедѣльный
сельскохозяйственный
журналъ
(ХОЗЯИНА)

„Нужды Деревни“ САМЫЙ КРУПНЫЙ русскій сельскохозяйственный журналъ.

Несмотря на низкую цѣну, онъ даетъ наибольшее количество матеріала для чтенія, и притомъ оригинальнаго. „Нужды Деревни“ платятъ поэтому лавышій для сельскохозяйственныхъ журналовъ гонораръ, лишь бы обезпечить качество своего содержанія, не прибѣгая къ перепечаткамъ.

Кромѣ обычныхъ статей по всѣмъ отраслямъ сельскаго хозяйства, въ журналѣ помѣщаются еще: передовыя статьи, статьи по общественнымъ вопр., хроника обществ. жизни и кооперации въ деревнѣ, фельетонъ—на темы деревенской жизни у насъ и за границей,—и, какъ у всѣхъ, отвѣты на вопросы (безпл.), для чего, кромѣ профессоровъ, техниковъ и др. специалистовъ, приглашены также юристы.

За 15 лѣтъ въ журналѣ участвовали почти ВСѢ известные сел.-хоз. писатели.

ЗА ОДИНЪ РУБЛЬ

годовые подписчики
получать въ 1909 г.

ДВАДЦАТЬ КНИЖЕКЪ

Библиотека
Хозяина“:

- Новыя системы земледѣлія.
- Картофельно-крахмальное производство.
- Устройство маслобойни.
- Культура клевера
- Выборъ молочной коровы
- Выборъ сепараторовъ
- Искусственное выведение цыплятъ.
- Обжиганіе извести.
- Разведеніе кроликовъ.
- Сельскохозяйств. мучомольные поставы.

- Устройство поселка на новыхъ земляхъ.
- Что такое удобная земля.
- Осушеніе и дренажъ.
- Нирличный заводъ.
- Серпъ и жнейка.
- Изгороди.
- Испольщина.
- Корзиночное производство.
- Крыжовникъ и малина.
- Носа и косилка.

ПОДПИСНАЯ ЦѢНА **ТРИ РУБЛЯ**, съ перес. 3 р. 50 к.; на
на годъ безъ перес.

вѣсьмъ книжекъ на годъ 4 руб., съ пересылкой 4 р. 50 к., на полгода 2 р. Съ приложе-

Иллюстрированная программа и нумера для ознакомленія безплатно.

Адресъ конторы и редакціи: Москва, Тверская, 48—68

Сочиненія М. А. Дернова.

Высылаются изъ редакціи „ПЧЕЛОВОДНОЙ ЖИЗНИ“, Г. ВЯТКА.

Примѣчаніе: 1) При одновременномъ требованіи нѣсколькихъ книгъ, хотя-бы и одного и того-же сочиненія, пресылка взимается по дѣйствительной стоимости, при чемъ на нее можетъ быть наложенъ платежъ.

2) За наложенный платежъ по 2 к. съ рубля и не менѣе 10 к.

Другъ пчеловода. Необходимая записная книжка для каждой пасѣки.— Изданіе 2-ое.

Примѣчаніе: „Другъ Пчеловода“ весь разошелся; готовится 3-ье изданіе.

Устройство улья Дадана. Съ 4-мя таблицами въ краскахъ и 27 рис. Изд. 2-е Ц. 35 к., съ перес. 45 к.

Примѣчаніе: Изданіе все разошло; готовится 3-е изданіе.

Главные пасѣчные работы. Съ 4-мя рис. СОДЕРЖ. I. Обшія работы.—II. Выставка пчелъ. III. Главная весенняя ревизія.—IV. Чистка ульевъ.—V. Соединеніе и подсилваніе семей.—VI. Перегонъ пчель.—VII. Подкормка пчель.—VIII. Частныя осмотры (ревизіи) пчель.—IX. Смѣна старыхъ гнѣздъ въ ульяхъ.—X. Выводъ и смѣна матокъ.—XI. Роеніе.—XII. Главныя взятокъ.—XIII. Складываніе гнѣздъ на зимовку.—XIV. Зимовка пчель.—XV. Главныя болѣзни и враги пчель.—XVI. Порядокъ пасѣчныхъ работъ.—Цѣна 60 коп., съ пересылкой 75 коп.

Примѣч.: Изданіе все разошло; готовится 2-е изданіе.

Пчеловодныя принадлежности. Подробн. опис. ихъ устр. и пользов. ими. Съ 231 рис.

СОДЕРЖАНІЕ: Отъ автора.—I. Приборы, служащіе для защиты отъ ужаленія пчель.—II. Приборы, служащіе для собиранія и подсаживанія пчель.—III. Ящики рабочіе, для переноски и храненія рамокъ и шкафы для рамокъ.—IV. Приборы для вытопки воска.—V. Навадиваніе рамокъ.—VI. Клѣточки и колпачки для матокъ. Ганнемановскія рѣшетки.—VII. Ножи, крючки, скребки и щетки.—VIII. Кормушки.—IX. Медогонки и прочіе приборы, употребляемые при выдѣленіи меда изъ вошницъ.—X. Приборы для изготовленія искусственной вошины.—XI. Исключители пчель и трутневовъ.—XII. Раздѣлители и мѣрки для вбиванія ихъ.—XIII. Веденіе наблюденій на пасѣкѣ и отчетности.—XIV. Заключеніе.—Цѣна 80 к., съ пересылкой 1 р.

Организація пасѣчнаго хозяйства. Краткое руководство къ первоначальному устройству пасѣки. Съ 23 рис. въ текстѣ. СОДЕРЖАНІЕ: Отъ автора. I. Введеніе: Доходность пчеловодства. Польза пчеловодства.—II. Приобрѣтеніе пчеловодныхъ знаній.—III. Мѣстоположеніе пасѣки: IV. Устройство пасѣки; Основаніе пасѣки, Переходъ къ рамочнымъ ульямъ—V. Комплектованіе пасѣки пчелами.—VI. Системы и способы пчеловодства; Простое пчеловодство. Рациональное пчеловодство. Кочевое пчеловодство.—VII. Перевозка пчель.—VIII. Улей. Пчеловодныя принадлежности.—IX. Медоносы.—X. Пасѣчныя постройки. Омшанникъ. Мастерская.—XI. Веденіе наблюденій надъ пчелами. Наблюдательный улей. Контрольный улей. Отчетность.—XII. Заклученіе. Права и обязанности пчеловода.—Цѣна 40 к., съ пер. 55 к.

Примѣчаніе: Изданіе все разошло, готовится 3 изданіе.

Омшанники. Подробное описаніе помѣщеній для зимовки пчель съ указаніемъ ухода въ нихъ за пчелами. Съ 17 рис. въ текстѣ. СОДЕРЖАНІЕ: Отъ автора. —I. Введеніе.—II. Различныя типы омшанниковъ.—III. Подробности устройства омшанниковъ—IV. Уходъ за омшанникомъ и пчелами въ немъ.—V. Зимовка пчель въ землѣ.—Цѣна 60 к., съ перес. 75 к.

Всеерое. съѣздъ пчеловодовъ въ г. Москвѣ.

(Съ 10 по 16 сентября 1905 года). Цѣна съ перес. 25 коп. (Изданіе разошлось).

Устройство пчельника. СОДЕРЖАНІЕ: I. Право занятія пчеловодствомъ и владѣнія пчелами.—II. Кто можетъ и кому нельзя заниматься пчеловодствомъ.—III. Выгодныя условія для пчеловодства.—IV. Невыгодныя условія для пчеловодства.—V. Доходъ отъ пчеловодства.—VI. Устройство пасѣки.—VII. Система улья.—VIII Пчеловодныя принадлежности.—IV. Гчелы.—X. Доставка пчель на пасѣку.—XI. Планъ хода и развитія пчеловоднаго хозяйства.—XII. Администрація пчельника.—XIII. Пасѣчныя постройки.—XIV. Переустройство колодной пасѣки.—XV. Различныя роды пчеловодныхъ хозяйствъ.—XVI. Продукты пчеловодства. Цѣна 10 коп., съ перес. 12 коп.

Пчелы и ихъ жизнь. Опытъ краткаго руководства естественной исторіи пчелы. Съ 55 рисъ въ текстѣ. СОДЕРЖАНІЕ: Отъ автора — Польза пчель.—I. Пчелиная семья—II. Строеіе тѣла пчелы.—III. Постройки пчель.—IV. Развитее пчель.—V. Жизнь пчель. Цѣна 30 коп., съ пересылкой 47 коп.

Примѣчаніе: Наложенныиъ платежемъ 47 коп. Библиотека

ВЯТКА. Вятская Типографія.