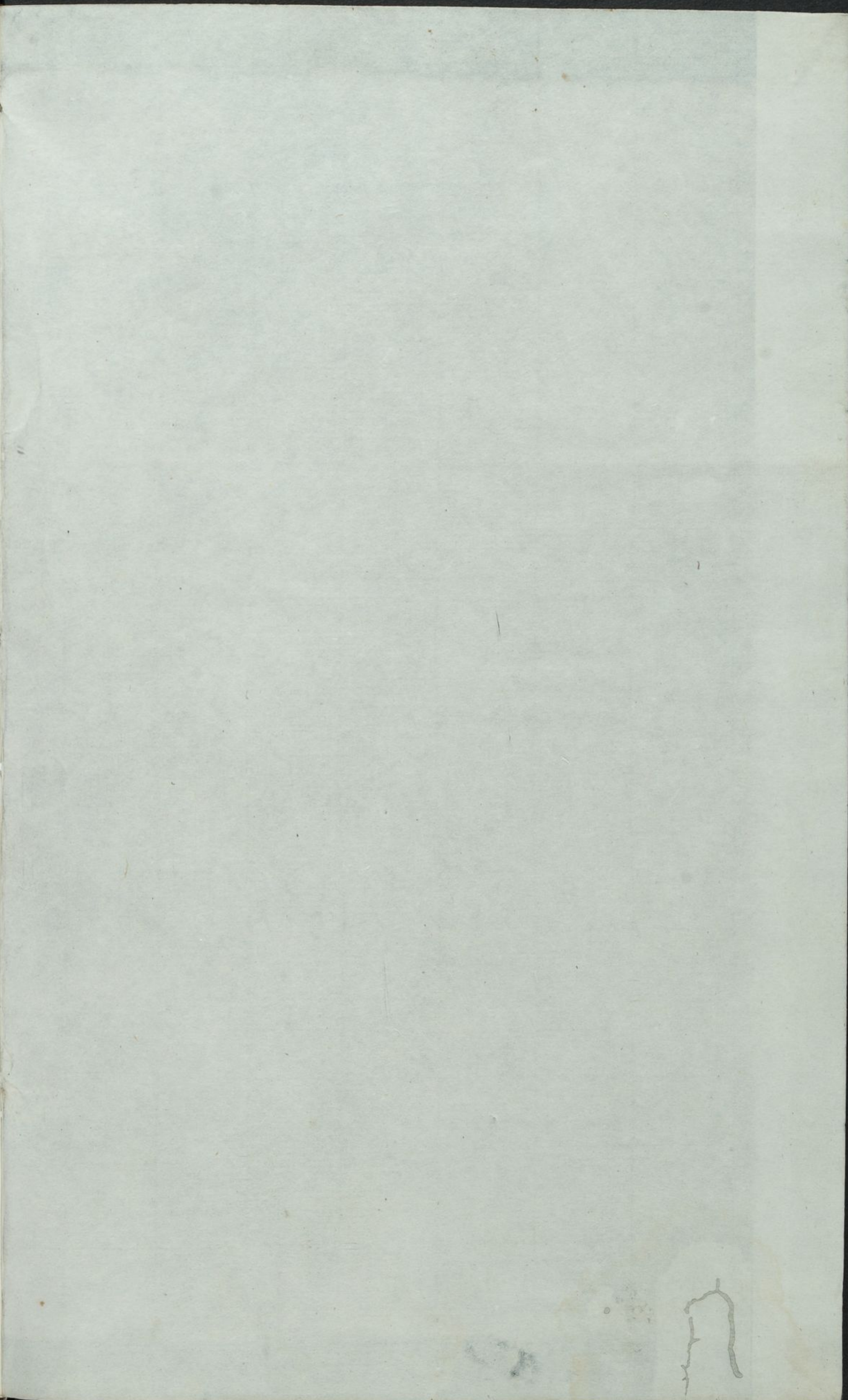
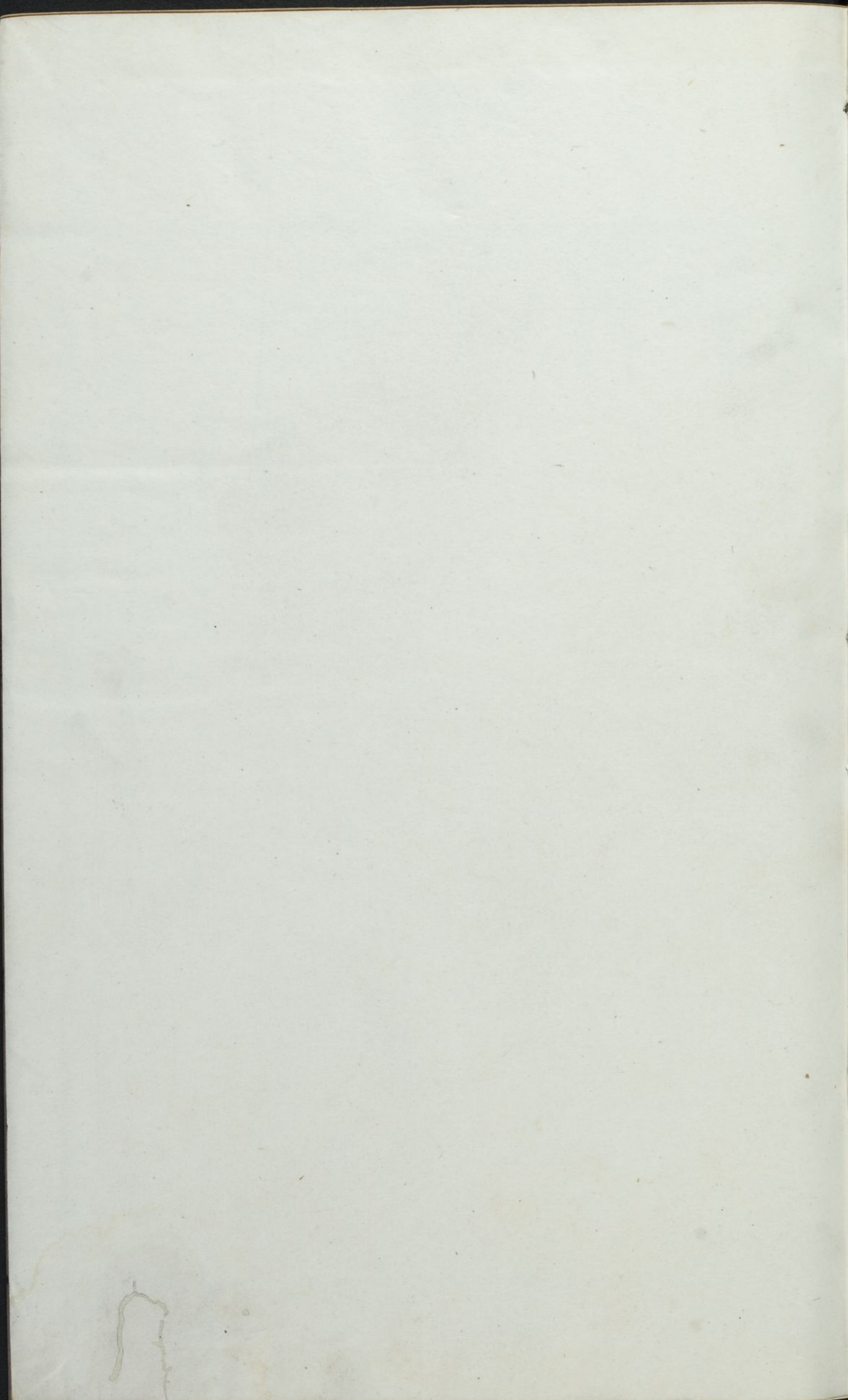


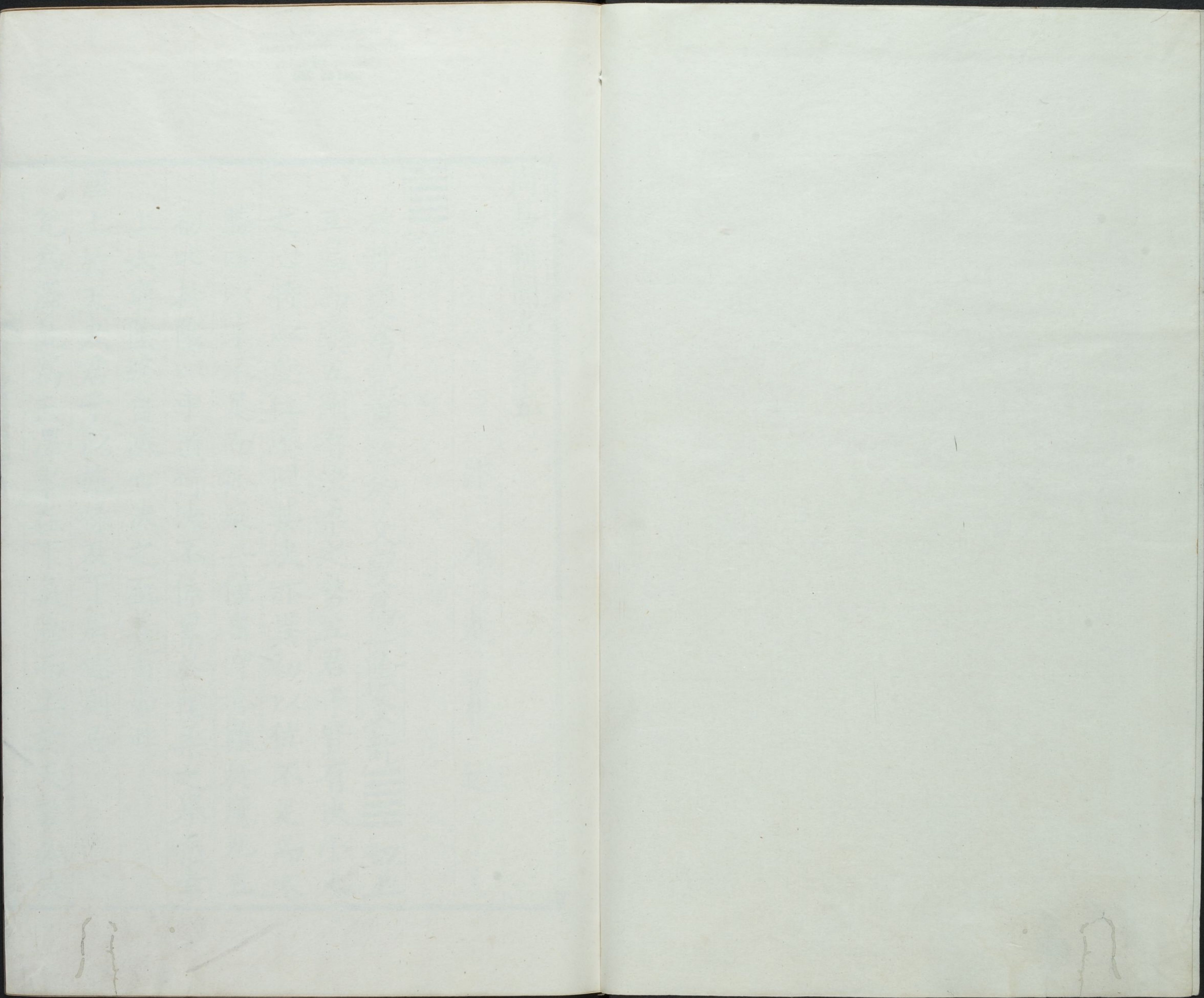
T 110/2452 B

59

Harvard College Library Imaging Services <http://imaging.harvard.edu>

CM	0	1	2	3	4	5	6	7	8	9	10	11	12	13	14	15	16	17
Lab D50 2°	95/0/2	81/0/0	66/0/0	51/0/1	35/0/0	20/0/0	29/19/54	55/-39/33	42/57/29	82/4/79	51/50/-13	50/-28/-29						
	38/14/16	66/16/18	50/-5/-22	43/-14/21	55/-9/-25	71/-32/0	62/34/60	40/9/-43	52/48/17	31/21/-21	72/-23/57	73/19/68						

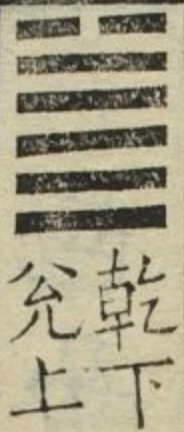




周易輯聞卷第五

汴水趙汝棣述

哈佛大學漢和  
圖書館珍藏印



於卦變為兌重乾於爻變為一陰爻卦  初上

互易而變五剛有決柔之勢五君子皆有決小人

之心特以處位不同其決亦異初以位不足而不

勝四以才不足而狐疑二僅自守亦難於應九五

初比於陰以中道行決不係累於陰柔之舉猶幸

上六窮陰終自滅亡決之至善有如此

澤上於天夬君子以施祿及下居德則忌

兌為澤乾為天澤本在下氣騰而上於天勢必決

而復下為雨露之澤祿本在上而施及於下蓋體  
 天澤下沛之義居若寵利居成功之居所謂有其  
 善矜其能者以德自居猶以祿自富自富者人奪  
 之自居者人忌之忌嫉也

夫揚于王庭孚號有厲告自邑不利即戎利有攸往  
 五剛決去一柔故卦名夬

自五以下王庭也揚庭使左右皆知其當去也孚  
 號使國人皆知其當去也告自邑孚號之達自國  
 邑而天下也有厲之危自邑之告即戎之戒其謹  
 重如此至於勢所當往則勉之甚順使人不因謹  
 重而成瑟縮也

夬決也剛決柔也健而說決而和揚于王庭柔乘五  
 剛也孚號有厲其危乃光也告自邑不利即戎所尚  
 乃窮也利有攸往剛長乃終也

夬之訓決以決柔也健為之體而行以說決以柔  
 也而不過於暴此去君側之小人故欲和說時朝  
 皆君子獨一小人居於王所倚勢以陵下而君子  
 中未免有陷溺於小人之計者吾欲決而去之必  
 聲其乘剛之罪顯行於公朝使人明知小人之惡  
 以絕上下內外與眾棄之使慮疎謀忍發一不中  
 其禍甚烈有危可知必誠意交孚罔有閒貳發號  
 施令警惕以行之務為決去其事乃可光明俊偉

无復晦曖不宣之患卦六位而五陽儻尚剛而不  
 知節則即戎有自焚之災行百里者半九十一簣  
 不復其曷濟成終之功自昔稱兵以清君側之惡  
 者國亦以亡尚於剛則窮也剛長始於一陽至臨  
 有八月之凶泰有復隍之懼大壯有羸角之憂積  
 至夬良不易易而一陰猶在使不遂芟夷之寧保  
 不覆出為惡五剛猶唐五王一柔猶一武三思在  
 官中也不幸而薛季昶之言中惜哉是以利於有  
 終

初九壯于前趾往不勝為咎

四陽為大壯况五陽乎初為前下為趾人行則趾

有前後大壯戒於用壯故止云壯于趾夬貴於往  
 決初九欲行故云壯于前趾行者身之動而前趾  
 先之蓋往之尤先者也

一陰居極高之地初陽勢微而位居下壯以決之  
 如度其強弱之力較其高下之勢其為不勝必矣  
 斯其為咎也使得時得位往必勝矣何咎之有  
 不勝而往咎也

智者策勝敗於未戰之先知我之未必勝而且往  
 焉咎也楊震為太尉攻阿母王聖輩屢䟽不省已  
 不勝矣復救趙騰卒以放歸而死露棺歲餘譎及  
 諸子咎莫甚焉况在下位者乎

九二惕號莫夜有戎勿恤

惕號警懼而告戒也莫夜陰之時也戎上六之黨如三是也莫夜有戎若今兵閒之劫寨勿恤不爲之動也

二爲內卦之內有深溝高壘之象申儆軍實守備甚嚴上六因三爲道地與莫夜之戎以來寇二唯當以靜待之勿恤可也今軍旅之帥或驕或弛猝有敵警又不能持重堅忍一爲所動則擾亂潰敗不可支吾矣周亞夫軍夜驚堅卧不動卒勝吳楚亞夫无備而驚猶以堅卧致勝況有備乎有戎勿恤得中道也

莫夜之戎勢本可畏而云勿恤者九之剛能前定二之柔能敬謹此中道也必如是而後可以勿恤不然何恃而弗恐

九三壯于頄有凶君子夬夬獨行遇雨若濡有愠无咎

頄面顴骨九三爲下卦之上之象壯于頄嚴厲見于面色厲而內荏者也君子對野人之稱九三在高位者也夬夬重剛也獨行不與羣剛同志獨往應乎上也遇雨與上六陰陽和也若如也濡猶相濡以沫不甚浹洽也愠怒也遇雨之反无咎善補過也

當決柔之時而位適居三有凶也其凶云何已居  
 高位視小人當決而又決乃係於位應違衆而獨  
 遇之不免沾濡於小人之膩烏得而不凶使能悔  
 其遇雨之失反而為愠怒則與上為應之過斯可  
 補矣柔之揚庭有厲蓋懼諸此温太真之於王處  
 仲近之

君子夬夬終无咎也

九三始以位應而若濡終以重剛而過中无咎云  
 者幸其能悔過也

九四臀无膚其行次且牽羊悔亡聞言不信

四居上卦之後為臀无膚坐不能安行次且不能

逐羊棲于棚善升高肉補氣為陽類羊牽挽則羣  
 隨之大壯與夬衆陽羣進皆剛決不足悔亡有悔  
 而亡也言如揚庭孚號

九而居四羣剛迫之欲止則不能安居位之柔欲  
 進而不能遂是當進而不果者也猶幸居三陽之  
 先若能率之以前以助九五之決則當進不果之  
 悔可以自免其奈係於兌體遲疑不斷雖聞羣剛  
 之告戒而不之信邪

其行次且位不當也聞言不信聰不明也

九二與九四同而四言不當者二居中而四聞羣  
 剛號召之諄諄而不見信殆耳官失職无異於聾



贖者

九五莧陸夬夬中行无咎

莧陸先儒或以為一物馬鄭云商陸或名當陸爾雅謂之遂蕩廣雅謂之馬尾商陸伊川以為馬齒莧或以為二物宋衷朱漢上謂莧蕢陸當陸董遇云前人以莧陸當陸為二草陸之為葉差堅於莧莧根小陸根大考亭謂莧陸是兩物陸一名商陸即章柳其目雖不一皆感陰之多為柔脆之草且柔脆易決則不應繫之以夬夬中行之辭案說文莧閑旦反菜也又以欽避嫌諱戶寒反者上從艸象羊角中從見象羊身舊釋山羊細角與此莧字

類唯多一點四云羊角云莧山羊而在高陸頗有義類夬夬重剛也中行五為上卦之中无咎善補過也

五之莧視四之羊位尊而正用重剛決一柔宜也以中而行幸免於咎而已

中行无咎中未光也

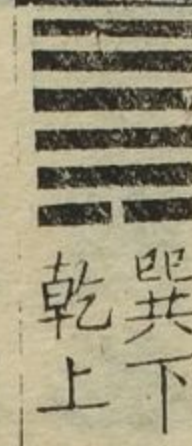
中之功用大矣況大中乎他卦貴於中行此文乃止於无咎似未得強弗友剛克之義其亦體兌之說溺於上之甘言而致然乎故於中為未光也唐誅李輔國不能肆諸市朝而嫁之盜竊遂使鋤姦之功闇而弗彰是為似之

上六无號終有凶

巧言令色至此已窮无能號召於人矣故曰无號上六始而與三有遇雨之好欲援之為黨以苟旦夕之安終以九三愠而絕之而五剛相比以同有凶而已

无號之凶終不可長也

凡言終者要其終也聖人恐小人借以自寬尚為遷延之圖故釋之以為其終甚速不可長待也



巽下  
乾上

於卦變為乾重巽於爻變為一陰爻卦變之如卦以柔遇剛得名爻以剛包柔立義遇之為道貴比

而惡閒以柔遇剛唯初於二以陽包陰唯二於初五為大君无不并包三與初同體欲包而不能上无涉於陰其得无咎幸也

天下有風始后以施命誥四方

乾為天巽為風上乾下巽是為天下有風此與風行地上義頗不同遇為太虛之風自上而下觀為地上之風旁行而徧歷太虛之風吹號萬籟后之誥命象之君后尊居難與民接雖清問咨訪何能家至而戶曉唯敷言下逮而後君民之情始遇始女壯勿用取女

五陽在上一陰下生故卦名始一陽為復復其本

所陽有為主之義一陰為姤柔來遇剛柔有為客之道

姤以巽為主巽以初為主巽長女也故曰女壯言女壯於一陰爻卦猶言堅冰於坤初六成之少女志未變取之故吉姤之壯女志已強而猶取之可乎

姤遇也柔遇剛也勿用取女不可與長也天地相遇品物咸章也剛遇中正天下大行也姤之時義大矣哉

姤者不約而會之辭純陽方胥得豈復謀與陰會柔倏而來猶陽貨之遇夫子聖人以遇釋卦意已

深矣繼之曰柔遇剛者明非剛遇柔也巽女雖壯身猶在家位猶處下彼之壯害不及我儻引以自近是與之使長一與我齊將用壯于夫家浸至剥陽之凶已上釋彖辭此下乃明天地君臣胥遇之義天秉陽地秉陰天地判而不遇則陰陽否絕何有於品物必天地泰遇乾始坤生則向之流形者今始各成其成章成也夫姤反復不能使陰之不生猶天下不能无小人顧我與之遇者如何耳儻逢一陰之生畏女壯之勢自視歉然遽作二陰之遜則小人之進愈速其為君子害尤烈今五剛之中二五君臣皆遇乎中正志同道合天下至廣政

教盛行小人皆在并包之內莫不服從向化此姤之時義所以為大

初六繫于金柅貞吉有攸往見凶羸豕孚蹢躅

繫纏繫也金指九柅蒼頡篇作欄絡絲之器其下柅即柅說文作屎敕稚反絲篋柄也亦作柅絲繫于柅則不得縱亂貞正也羸劣也豕陰獸象初陰之微蹢躅決躁不定貌豕雖羸而性決躁

姤之初六陰生之初也浸而長陽即引遯而陽之消不可留矣幸九二剛中正位足以制之有繫于金柅之象柔繫于剛是為陰之正而吉也不然往有所之所見皆凶蓋初之陰有似乎羸豕位雖在

下而上孚於四恃有必壯之勢蹢躅不定猶之小人初進其志未嘗不思跳梁宇宙閒以肆其禍賊之謀象之以羸豕所以誅其心而暴其蹟遯之二言執言固懼陽之遯而挽之也姤之初言繫言牽惡陰之長而止之也

繫于金柅柔道牽也

爻辭於陰不曰止不曰決而曰繫不象以他物而象金柅者小人柔邪佞媚引類呼儔其牽聯而不絕猶之絲也柅以運篋篋以繫絲絲有時而絕柅之運愈繫而愈不窮一陰初生固漸進而必壯九二繫之終不能出吾彌綸範防之外金柅之喻取

象甚精柔道牽之辭釋象甚白

九二包有魚无咎不利賓

包從勺從己象己在勺中即胞胎之包謂九包六義同白茅包之陰為陽所包則不得逸而之他魚陰物象初之陰利猶美利利天下初與四應主初而言故四為賓利一陽五陰而爻言貫以一貫眾也姤五陽一陰而爻言包以眾包一也而眾陽唯九二首與陰遇因切比而包之包非其應宜若有咎然遇貴近而先四乃遠而後二非樓四之應故咎可免一民不應有二君二己包初則不為四之利

包有魚義不及賓也

爻言不利非若金滕不利於孺子謂二欲害四也止由義不得兼不能利及於賓故聖人以不及釋之

九三臀无膚其行次且厲无大咎

姤夬之反姤之三即夬之四故其象同他如剥復既未之三四損益之二五皆類此然夬之義主於上六姤之義主於初六

三與初同體欲止而包初則間於二猶无膚而不安三與上位應欲從之則德敵未免次且而不進此危道也知其危厲能終止而不行則不失己故

无大咎

其行次且行未牽也

止不得初則行而求應或者猶可得志然兩剛豈胥下者次且其行以未牽於應也

九四包无魚起凶

包與魚義同初起作也詩衆維魚矣衆民象

一魚而二四包之二有則四无勢也三以重剛猶

不敢較四恃其已應起而求之與二爭民後發者

制於人凶之道也

无魚之凶遠民也

陽一君而二民陽為君陰為民初雖正應而位則

遼絕是遠於民非遠其民也不以无民而棄之則亦无凶

九五以杞包瓜含章有隕自天

杞高木也卜子夏曰杞梓連抱瓜陰實而蔓生象陰之來綿綿未已章美也隕墜也自天猶詩云自

天降康

一陰在初為魚下也在五為瓜蔓延而至潰上包

以杞絕其蔓以圖之又含其章美不敢外銜人事

亦云盡矣其奈浸長至五於時為剥陽之剥落忽

焉自天人力有不能支者

九五含章中正也有隕自天志不舍命也

九五不自銜蓋以位中而德正如釋彖所謂剛遇中正者也而聖人以有隕為天所命者其志以為消息盈虛之理不能違也舍違也

上九姤其角吝无咎

角剛在上之象吝小疵也

初之陰唯上與之无涉今言姤直舉卦名以明其時耳當姤之時位居極上故云姤其角獨陽在上是以有吝其无涉於初得免陰剥之患故止於吝而已无可咎者

姤其角上窮吝也

爻以致吝止以五陽至上而窮非有他也



坤下  
兌上

於卦變為兌重坤於爻變為二陽爻卦



五與

二四與初互易而變土无二王尊无二上比唯一陽故九五為顯比之主萃之九五羣陰所萃也九四或貳之一則聚貳則分故初之亂萃二之引三之嗟如以見下之萃於上為難五之永正上之涕洟以見上之萃其下為不易然諸爻皆得无咎者萃雖難而志不分也

澤上於地萃君子以除戎器戒不虞

上時  
掌反

兌為澤坤為地凡陂澤雖眾水所聚然其形勢高於平地為澤上於地之象水聚則決必有以防之

水乃瀦人聚則亂必有以制之人乃定除簡治也  
 戎器兵械也不虞不慮度也萃聚之時居安則忘  
 危故慮有所不及君子體水聚之義方國力富盛  
 有申儆軍實之資除治兵械以備不虞所以保其  
 聚也抑之詩曰弓矢戎兵用戒不虞蓋古人之常  
 訓夾谷衣裳之會也夫子具左右司馬以行卒却  
 萊夷之兵戒不虞之謂乎

萃亨王假有廟利見大人亨利貞用大牲吉利有攸  
 往

卦名釋彖已明

分則散聚則亨假至也王者能極至有廟之道也

物之聚必有所主天下主王者以聚其生王者主  
 宗廟以聚其民示必有先也禮曰君子將營宮室  
 宗廟為先家以廟而聚其族故先之有廟者萃人  
 心之本也古者為之宗廟以鬼享之固將展吾追  
 養繼孝之誠雖曰洋洋如在其上必有所依以致  
 吾敬宗廟之主祭祀之尸是也陳其薦俎序其禮  
 樂於是屋之故曰廟豈以是聚遊魂之變哉大人  
 九五也衆陰利見以亨其聚也利貞利於正也萃  
 聚之時粢盛絜豐犧牲博碩合聚萬物而致享報  
 本反始以告成功則用大牲者時也稱也吉也上  
 下萃聚人心協一何往不利



萃聚也順以說剛中而應故聚也王假有廟致孝享也利見大人亨聚以正也用大牲吉利有攸往順天命也觀其所聚而天地萬物之情可見矣

順以說指坤兌剛中而應指九五下以順求萃上說而萃之此大體也究其用九五以剛中而俯應之上下之情交是以聚也王者莫不有廟能至其道者鮮夫廟非曰堂室奧阼之備亨孰羶薌之盛也肅雍在廟以薦孝忱而已上致孝亨則民作孝四海皆承順而歸之是之謂能至有廟之道九四近在君側當三陰之塗為三陰者宜上萃於五以臣萃君斯為得正故其聚可以亨祭用大牲非侈

也行有攸往非躁也萬物盛多之時聖賢聚精會神之際皆上天所命吾固順之而已天地之氣聚則交而造化溥博方以類聚是也萬物之生聚則行而生化不熄所欲與之聚之是也凡是為天地萬物之情觀聖人所以聚人之道從可見天地萬物之情

初六有孚不終乃亂乃萃若號一握為笑勿恤往无咎

有孚孚於四也不終始孚而終疑也亂者萃之反乃亂乃萃謂乍散乍聚若如也號呼而欲與之語如晉惠公號慶鄭還无社號申叔展若號有似乎

號非誠招之也握握手也一握暫握而即分攜也  
笑說樂也勿恤不應四也往求聚於五也

初四正應萃之宜也而四有偏君擅民之嫌是以  
始孚終否倏離忽合謾然不情之招率爾握手之  
笑蓋將勿恤乎四往聚乎五斯乃聚之正无可咎  
者

乃亂乃萃其志亂也

位可應四而時當萃五去就兩難決擇靡定則志  
亂志亂則孚之不終萃之不決何責哉

六二引吉无咎孚乃利用禴

引九五引之也无咎无有咎也孚二五交信也利

宜也禴春祭禮之薄者月令仲春祭不用犧牲

二欲萃五而閒於四幸九五下應猶引之也五引

其上故吉四不敢要二於中塗无有咎之者二五

交孚雖薄禮亦宜享不在物也卦用大牲爻用禴

九二臣位不敢僭也禮曰匹士太牢而祭謂之攘

引吉无咎中未變也

吉无咎者六二之中未為四所變也使九五不速

引之不幸而脅於權臣則六二雖中亦變聚不以

正求无咎可得乎

六三萃如嗟如无攸利往无咎小吝

嗟愁歎聲當萃而歎也往萃於五也

六三去五益近四乃迫而乘之欲進不能是以嗟  
 如也三厄於四與二同二猶利於禴三无攸利者  
 二中而應三不中而偪也使永肩一心往而從五  
 則可以免咎縱四尤我亦小吝耳  
 往无咎上巽也

三之往從乎五者以能上巽乎九四而四不終難  
 之也使恃其居剛與四為敵不唯不能往何止小  
 吝而已乎

九四大吉无咎

他卦多言元吉唯萃升鼎之爻小過之彖稱大吉  
 雖元訓大然不曰元吉應必有說无咎戒之也

三陰非四之民既萃于五不得不出於其塗四攬  
 而有之於吉為大然猶云无咎者戒之也  
 大吉无咎位不當也

九而居四於豫為大有得者柔君倚之也於萃則  
 剛明在上嫌於分民為位不當故聖人戒之戒之  
 云何四違道說民專權附眾咎之大者必思為免  
 過之舉如大有九四匪其彭乃可是故知戒懼則  
 為伊周不然霍子孟以之族滅

九五萃有位无咎匪孚元永貞悔亡

位大君之位也匪非也匪孚非孚信之不足也元  
 永貞義同比彖悔亡有悔而亡也

九五大人剛中而應其德其位皆足以萃陰四乃如並后匹嫡而據之則五之所有者位而已然非我咎也非我與羣陰交信之不足也唯終始守正不失其在我者則羣陰終當來萃而九四分民之悔可亡矣

萃有位志未光也

九五為人所利見而遭時如此宜乎萃陰之志未光明也

上六齎咨涕洟无咎

齎咨歎恨之聲涕洟歎恨之容自目曰涕自鼻曰洟

六亦欲萃於陽而位居五後視羣陰獨不得其志六性柔暗不能固窮既失所萃故見於歎恨之聲容如此然與四无涉得免於聚不以正之咎齎咨涕洟未安上也

上卦外之位也非上下之上欲萃不能故未安于位謂之未非不可安也得喪累之耳君子素患難行乎患難无入而不自得則安於其位不改其樂何歎恨之有



巽下  
坤上

於卦變為坤重巽於爻變為二陽爻卦 ䷋ 初三互易而變卦以初得名陰陽之性合則配不合則

忌柔欲升而剛當道其有不足之者乎唯二應乎五而三從之是以在四為岐山在五為升階而上升之志得行至上則時位皆極

地中生木升君子以順德積小以高大

坤為地巽為木上坤下巽宜曰地中有木而曰生木者自上而降為槁木有腐敗而已生則自下而升為升之象木之生也順一氣之自然不夭闕之由芽蘖而拱把由拱把而干雲翳日皆自小積之以至于高大其升也烏可躐等至哉木之生不順不積則摠而助之長木何以生遂德之進不順不積則為陵節為童子居位德何以能成故君子以

至順之德自細行小德積而致廣大極高明又推而由齊家治國平天下皆以順而積也聖人因地中生木之象以喻進德修業之理蓋不唯坤巽之性如是升之道亦當如是

升元亨用見大人勿恤南征吉

巽由坤索坤母在上長女歸之於升為宜故卦名升

陰陽之氣在下者必升升而後有交泰往來萬物由之以生息猶大君正位道同類聚用斯時以見大人雖有間之可以勿恤而遂其征行之志是以吉也大人五也巽東南卦坤西南卦自巽進坤涉

乎正南故曰南征征者征行頤曰六二征凶行失類也

柔以時升巽而順剛中而應是以大亨用見大人勿恤有慶也南征吉志行也

凡升進者有道有勢有時順德者道也必升者勢也有其道有其勢无其時升必中沮坤居上柔无事於升初六巽之主所升之柔指初也伏于二陽之下非能突剛陷堅悍然而直遂者上適遇坤母子之天性氣類之感應斯為可升之時孟子曰不如待時是也下巽而求升上順而受之九二塞初六之塗而以剛居中上應乎六五升柔之主故以

升則大亨見大人則有慶雖尚餘九三不復為吾害勿恤可也吉者何志行之謂也重坤巽為上下曰升循巽坤於方維曰南征言升復言南征以見縱衡上下无不吉也

初六允升大吉

允者信而可之也

允升五信初而可其升也求升而可中无沮尼吉莫大焉

允升大吉上合志也

上六五也初志於升五志其來故曰合志晉以六三立義此以初六立義故皆曰允晉指下三陰故

曰衆此專指五故曰上

九二字乃利用禴无咎

萃反而為升爻義同萃六二

二三之剛聯比而乘初之上二乃不為事首以間

初者二五交信也祭以享上帝享上之喻也二儻

自恃其剛不應五而梗初之升則享多儀惟曰不

享今交信矣初可升矣宜於薄祭咎何有哉

九二之孚有喜也

五方疑二而二能交孚則初喜於遂升五喜於得

初二亦喜於免咎也

九三升虛邑

虛者實之反三為中爻曰邑虛邑无人也

三之言升即初之柔升而至此三乃陽所宅二既

上應三安得固吝而妨賢路故虛位以待之是初

之升猶虛邑也

升虛邑无所疑也

二剛固不害柔而柔不能无疑剛之心及履三之

邑如入无人之境然後疑畏釋然

六四王用亨于岐山吉无咎

綿之詩至于岐下是大王遷于岐文王有聲之詩

作邑于豐是文王初猶居岐後乃遷豐今第言岐

山則王未知主名亨通也

大王在邠特邠人德之耳及岐之遷人心翕歸而後仁人之譽聞于天下而王業始基焉文王自諸侯爲西伯三分天下有其二皆亨也升也吉又何咎此下不在田中不在人上不在天之時

王用亨于岐山順事也

大王避狄文王以服事殷既有順德則其升蓋順事

六五貞吉升階

貞正也階堂之陛人所由升升階猶云踐阼

五君位以陽居之宜也今柔升焉得正而後吉正者以柔治人而不流於弱以謙和待下而不飾

以詐必進君子必退小人必任忠直必遠邪佞公平兼受是守私慾偏聽是戒毋作陰慝毋事苛慘凡是斯不失其正可以升五位之階也不曰王居不曰天位而曰階升之義也既升階則南面可知然聖人猶有言外之隱憂故言王於四言階於五玩其所不言足以見聖人之心

貞吉升階大得志也

周公言升階有不足之意夫子言大得志自本卦言之也

上六冥升利于不息之貞

冥晦也上六陰之象利宜也不息不閒斷也貞固



也  
 升固貴高高則有窮上六冥於升者也升已上極而猶不知止往將何之唯緝熙此心固其所守或可免顛越之憂世之夜行不休者戒之冥升在上消不富也

升極則降盈極則消不富者復陰之常也



兌上 坎下

於卦變為兌重坎於爻變為三陰爻卦 二上互易而變卦雖以剛掩得名然戒於苟動以求免故爻各因其位以明處困之道初幽隱困之正也三高顯困之凶也二得幽顯之中故九五寵之四

益高於三能徐下以與初故有終上居困極變則能通故征吉五則亨困之主治其不能安獎其能安者也

澤无水困君子以致命遂志

兌為澤坎為水水在澤下澤已涸也澤所以養萬物今而虛竭物失所養而困矣物之困人蘇之人之困牧人者蘇之君子不幸而居困上之人適不我知雖非我所自取推其極致命也君子不容行險僥倖以求自蘇唯有不忿不濫委順行義以遂其樂道之志曷嘗一諉之命恣睢猖狂以妄動哉象以澤无水為困彖以剛揜為困取義各不同而

或者欲強通之未免曲為之說以傳會牽合殊失  
聖人之旨蓋夫子作兩卦之象乃補文周之所未  
及其間與彖辭之義可通者通之其不可通者各  
從其指趣可也

困亨貞大人吉无咎有言不信

上九降為九二困於二陰之間故卦名困

素患難行乎患難處得其道雖困而可亨是以大  
人而守正者吉亦由之何咎之有儻失正而免困  
以言人誰信之

困剛揜也險以說困而不失其所絕句亨其唯君子乎  
貞大人吉以剛中也有言不信尚口乃窮也

揜陷也三陽本聯比上九適動遂揜於二陰之間  
剛之困也居險而不改其樂阨於窮而不憫无入  
而不自得夫何失所之有是困中之亨也夫子之  
厄於陳畏於匡孟子之毀於臧倉聖益聖賢益賢  
非君子能之乎蓋身有困而道无困身之困止於  
一時大人得正則道可伸於萬世大人之所以能  
吉者非他不撓而折於困不躁而重其困斯剛中  
之為善處其於困亨且吉也不安義命而囂囂然  
覲人之援手則身之困者淪於窮矣

初六臀困于株木入于幽谷三歲不覿

臀在人後初為卦後之象株木徐錯曰入土曰根

在土上曰株列女傳曰智伯之園多株不便於馬  
 蓋翦伐所餘幽谷初在坎下之象覲胥見也  
 株木疑於可坐而不可安困處于下之象然猶在  
 地上幽谷則入于地中至于三歲猶不見覲於人  
 困云甚矣不言凶悔者處困之道應爾此為不遇  
 而在下者

入于幽谷幽不明也

谷亦有陽明者今曰幽入山恐不深晦之極也

九二困于酒食朱紱方來利用享祀征凶无咎

酒食坎之象禮郊特牲飲養陽氣食養陰氣詩斯  
 于朱芾斯皇室家君王白虎通曰天子朱芾詩侯

赤芾朱芾九五之服方來未已也詩旱麓以享以  
 祀毛氏曰享獻也下奉上之通稱如享多儀享上  
 帝是也祀而奉上曰享祀九二之事征行也

需于酒食自養以需時也困于酒食困而不失其  
 所自養也唯不自失其所養而後君王獎拔之恩  
 方來而未已九二從而享祀以薦其報本之誠則  
 可已儻動搖於主眷之方隆彈冠振衣希望榮祿  
 是不安于困凶斯至矣必凜然戒懼固守不渝而  
 後可以免咎此處困之最善

困于酒食中有慶也

九二居位之中正固而不妄進用能受大君之寵

三百八十三  
周易卷五  
故曰有慶

六三困于石據于蒺藜入于其宮不見其妻凶

石剛物三剛位也石突兀高起之處象三之高據  
手案之也蒺藜郭璞曰茨蒺藜布地蔓生子有三  
角兵家倣其形鍊鐵爲之以害敵宮三之位也妻  
三之家人也

于株下也退而入幽谷則可安于石高矣蒺藜是  
據處非其所乃始退而入宮以求安豈知家非其  
家如之何不凶大抵處困者貴安初猶庶幾若三  
則處位不當雖欲安得乎此小人之不安于困者  
據于蒺藜乘剛也入于其宮不見其妻不祥也

三爲剛位而六居之猶據于剛芒之上其不安可  
知夫婦好合家之慶也有妻不見不祥莫大焉子  
曰非所困而困焉名必辱非所據而據焉身必危  
既辱且危死期將至妻其可得見邪守道而困困  
其所也身困而名彰違道而困非所困也身名與  
之俱棄遯居隱約據其所也怨天尤人睚眦躑躅  
非所據也其招禍甚於蒺藜之據身且不保家何  
可全又奚有妻帑之樂

九四來徐徐困于金車吝有終

來自外而內也與二之方來同義徐徐不疾遽也  
金言剛車言行吝小疵也有終始困而終免也

四居上卦將即下以求安徐徐其行不敢輕動猶乘堅剛之車遲重安詳乃能不敗不償雖以未能快意為小疵然其終也得安於困而无他禍此有祿位君子之處困者

來徐徐志在下也雖不當位有與也

有官守言責者不得其言職則去志在退藏三宿而後出晝何為悻悻然窮日之力而後宿以市名哉退與初俱以安於困得免於不當位之嫌

九五劓刑困于赤紱乃徐有說利用祭祀

劓刑於鼻也刑於足也詩采菽赤芾在股毛氏曰諸侯赤芾孔氏曰冕服謂之芾其他服謂之鞞

赤芾諸侯祭服謂九二也說欣懌也困之反也利用宜用也祭者通大小之稱周官或言大祭祀或言小祭祀皆王者之事

劓則不能引氣剛則不足有行不安于困如六三者大君不免絕其類止其行使不得扳附而覆出所以安全之也若有得正如六二者下固能安上亦不凌遽而援之二自能欣說而免於困則以之祭祀於天地宗廟社稷山川何往而不宜此大君亨困之事

劓刑志未得也乃徐有說以中直也利用祭祀受福也

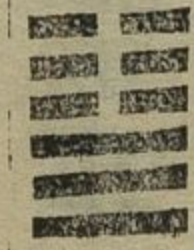
人人有士君子之行菁莪之本心也不幸而有不安義分之人至於刑之以示懲誠不得已也九五居中而剛直與九二同德舒徐優游以胥與情通道合用能變窮愁爲懽說而困以亨矣以此亨困祝无私告可以告於神明而百神饗之故曰賢者之祭也必受其福

上六困于葛藟于臲卼曰動悔有悔征吉

藟葛蔓也能緣木升高陰柔自下升上之象臲卼不安貌征行也此卦凡言困者當於困字爲一讀謂當困之時于株木于酒食非爲株木酒食所困也當以于臲卼句法求之他卦皆然

六進升於二陽之上能无危乎或告之曰位已亢極動而不已有致悔之理不知困者隱約則安高亢則危使怵於其說而遂安焉則安非所安而危者傾真有悔矣唯不懷晏安決意征行乃可以出乎困况物无終困之理困久必亨未可行而躁動則激而益其困時可行而不得伸矣  
困于葛藟未當也動悔有悔吉行也

上固柔位亦爲高亢之位以柔居之非所以圖安不惑於動悔而自沮此行斯吉困則亨矣其曰未當蓋爲吉行張本謂能遷而得其所則當非謂以六居上爲未當

於卦變為坎重巽於爻變為三陽爻卦  初五互易而變六爻以上進立義初最下為泥二稍高為谷三巽體已極濁穢掃盡下卦之小成也四當初浚之餘有受水之所五為流泉滿井上則出井養人重卦之大成也

木上有水井君子以勞民勸相

坎為水巽為木於文井象井韓中一點象甕形論其體鑿井者甃底以板語其用甕汲水出韓之上皆為木上有水水在井汲而出之乃能養人勞也人之情喜逸而惡勞然勤則不匱怠則荒故愛之

者必勞之君子猶以轆轤於井桔槔於畎澮皆勞民之事於是勸以汲飲之利相其耕鑿之宜使民享其逸而忘其勞大禹戒之用休董之用威勸之以九歌是也

井改邑不改井无喪无得往來井井汔至亦未繙井羸其瓶凶

凡木上有水者井而已故卦名井

邑聚而居非水火不生活爰始作井以濟之然邑有時以遷而井不可改不因汲而竭无喪也不為停綆而盈无得也无有遐邇咸資其利九夫為井聚也井井聚之盛也汲者往得者來井之德弗拒

弗矜故往來之人井井其多汔幾也繙汲綆也羸  
絙而不解也汲者幾至與至而汲綆未施猶之可  
也儻羸其瓶而不可用寧不自絕於井乎故凶  
巽乎水而上水井井養而不窮也改邑不改井乃以  
剛中也汔至亦未繙井未有功也羸其瓶是以凶也  
巽孫也木游於水者也今孫於水之下而上上聲其  
水唯井為然此釋卦名泉源汨汨愈汲而愈生是  
以養人之德不窮剛中九五也大君為宇宙之主  
雖時有運遷民有頑友而養民之仁久益不變何  
者剛明大中足以有臨也汲以得水為功汔至而  
未繙未有功耳瓶羸則汲水之功廢如之何不凶

通治

君子之問學亦然養而不窮者井也探之而益深  
味之而益腴者道也人病不自力耳學无止法也  
中道而廢未繙井者也困而不學羸其瓶者也春  
秋已前未以木為汲器故言瓶甕困以水在下而  
困井則因其在下汲而上之聖人之取象精微如  
此

初六井泥不食舊井无禽泥奴雞反

泥水滓也舊井廢井也古者鳥獸蟲魚通曰禽亦  
謂獲為禽不專指鳥況鳥不飲于井莊周曰埴井  
之蛙跳梁乎井幹之上入休乎缺甃之崖古今註  
曰陵螺廢井中多有之



凡水必有滓井久不浚滓積而成泥廢井斃圯者  
 泥亦墜隕皆足為井之害水之行有隧猶血之行  
 有脈汲則泉通而脈生井有生氣而禽生焉禽者  
 蛙螺之類井泥則不中於食雖生物亦无之  
 井泥不食下也舊井无禽時舍也

陽清而陰濁六在初下而濁也无禽之井不食時  
 人皆舍之矣

九二井谷射鮒甕敝漏

井谷山中之谷穴如井者鮒小魚也儀禮士昏禮  
 魚用鮒則知非蝦蟇莊周曰車轍中有鮒魚得斗  
 升之水可活註小鱖顏師古註急就章鱖乃鯽魚

埤雅同博雅鱖鮒也今草野小小坎汚必有小魚  
 生其間甕汲器也漢陰丈人抱甕灌畦敝漏久而  
 敗不足以受水也甕瓶皆陶器并用瓶谷用甕  
 二在地上井之在山者也泉所注射僅及小魚非  
 若長江大河蛟龍龜鼉生之養物之功狹矣而汲  
 器復如許不足以灌功何由而及人視无禽者差  
 勝耳

井谷射鮒无與也

玉韞而山潤龍澤而淵靈井谷之鮒不足為吾輕  
 重无與也

九三井渫不食為我心惻可用汲王明並受其福

滌去其泥也井初浚者必越信宿而後可汲不食也惻傷也王明九五也猶云天子之光受福受九五汲賢之福也

井進至此去泥滓而泉可通而猶不見食於人譬之賢者昔晦而今顯而未遇乎上或有為我惻然於心者傷其未遇也當是時可用汲引以覲王者之明德庶燭其猷為使敷澤於民而天下並受其福也

井渫不食行惻也求王明受福也  
井不以不食為憂賢者不以不遇而惻心惻者行人也感其舊而新是圖行汲之人為之求王者之

明也求王之明豈朋比以干祿為其見知於上則福被生民猶井汲而出然後利及於人也

六四井甃无咎

甃井壁也舊井之反

下三爻為巽為木為泥為渫大率皆井底之象至四革而為坎為水當甃治井壁禦惡以延清庶可不為井之咎

井甃无咎修井也

井泥去矣泉斯可通使井壁不修則湮圯繼之於井為咎是以修井之功不可廢井壁修絜以俟坎中之流泉則澄者益清緒者益深

三百三十五  
周易車陸卷五  
九五井冽寒泉食

冽清絜也泉以寒為上食可以養人也兌陰為主陰靜故為止水坎陽為主陽動故為流水而曰泉其不曰飲而曰食主亨飪也

三渫之四修之足以容水今坎中之泉流動充滿冽且寒而可食矣陸羽第水以大江中冷泉為冠其坎中之義乎

寒泉之食中正也

井之義大君長養人材之喻也初以喻辱在泥塗之賢二以喻巖谷之士三則脫泥塗而濯清冷四則辭澗阿而進在廷五則鄉之不食於初三者今

中於食而賢者利澤周于天下上則豐芑數世之仁所以爾者五居中且正為流泉之主泉流而不竭故養而不窮也

上六井收勿幕有孚元吉

幕亡狄反


收汲已而收綆也幕讀若幕覆井也周官冢人以其疏布中冢八尊有孚往來之人交信也元吉大吉也

汲井致養乃遽幕之擅其利以限後至之人養有窮也勿幕則至者汲求者得養而不窮人交信之吉之大者也

元吉在上大成也

寒泉之食井之功吉矣而未大必養而不窮而後  
 為大小用天下者可以鑒矣坎上之卦八唯井不  
 言險以水上出為利也他卦上爻多為窮極唯井  
 鼎為成成則能養人也

離下  
兌上

於卦變為兌重離於爻變為二陰爻卦  初上  
 互易而變初為陰所革二有待而革三居相息之  
 際而危於革四承五之改命五為變之主上則受  
 命而革陽者也下三爻言革革去之也四言改五  
 上言變改為變之初變為革之成至變則不復有  
 故矣他卦固有不言應者此卦應則為害蓋水遇

火則為火所息火遇水則為水所息是以不可應  
 也若既濟乾坤之中氣交而為坎離胥濟以成水  
 火之用與兌離不同

澤中有火革君子以治曆明時

兌為澤離為火澤本有水今乃有火水為火革也  
 火无在澤之理天久不雨日暴之澤為之竭是亦  
 革也天下萬事皆有良法唯曆无良法有良法則  
 可以常守无良法故貴於改革曆非果无良法也  
 天運而不停必有差忒曆家立法以步天度之終  
 始揆日月星辰之運行當其始差眇微莫測積久  
 乃知之於是進退其法求彷彿而合焉古法踈今

法密天度所餘古四分之一今乃過之期日所餘古四分之一今則不及故歲差之法生而中星斗建革矣朔餘古九百四十分日之四百九十九今復損之故七閏之下尚有奇分而章部紀元革矣此其大略也自黃帝以至于今為歷者凡五六十家智士剏法巧算更率愈久愈詳而終不能不與天異必時而革之然後四時較明而不謬是以君子於革以歷體之或曰火革何以不為革曰火澤胥違則睽澤火胥遇則革

革巳日乃孚元亨利貞悔亡


水火不可胥遇遇則必有受其革者矣故卦名革

巳日猶巳事謂終日也人情樂於習常難於慮變更革之初才識智愚之不齊人已利害之不等而疑生焉逮夫日竟事成而後人始交信而革者亨大革則大亨也利貞宜於用正也用正則悔可以

七

革水火相息二女同居其志不相得曰革巳日乃孚革而信之文明以說大亨以正革而當其悔乃亡天地革而四時成湯武革命順乎天而應乎人革之時大矣哉

火烈可以涸釜水盛足以沃焦水火相息卦象之革也離兌同居坤母之家中女先少女以有行順

也今兌外而離內少先而中後其志烏乎而胥得  
 必革而順長幼之序人之革也革非人情之所樂  
 革而人不我信亂之梯也若之何使人信之內秉  
 文明行以說順明則不乖事之是非說則不駭人  
 之心如斯以革已日而可孚也萬世无弊者道也  
 曰治曰法皆不能无弊弊則整戾而不通必革其  
 故而圖其新革非聖人之得已也琴瑟不調而更  
 張之政事弊數而振起之窮則變變則通也事不  
 能无革亦不容輕革圖大亨者必以正正而革之  
 乃可當於事協於人心玩之於爻方其為  也  
 四陽在上初六忽起而革之衆陽安得不疑悔也

及徧歷諸爻至上而止已日也衆陽知其既正而  
 當不為我害然後信之乃孚也有孚則悔亡矣故  
 革者亨之基當者革之本革者勢之所不能免當  
 者貫新故之間而轉移否泰之機也寒暑溫涼之  
 胥代生長肅殺之胥成天地之革四時所以成也  
 革塗炭而衽席之革暴虐而寵綏之斯固天之曆  
 數人之後戴湯武不得不順而應之也三才之大  
 猶不容不革况一事一物之細哉人曰既濟坎離  
 亦上水下火也何不云相息且嘗聞水息火未聞  
 火息水也曰兌止水有時而涸坎流水長江大河  
 豈火所能息者

初九鞏用黃牛之革

鞏固也黃牛指六二革義見遯卦

九於☰本居上今革於初六降為初九見棄於時窮而在下鞏以革取其固也而必曰黃牛六二也六二亦革陽之陰彼方待時而動初九可不以六二之未動者固其守乎

鞏用黃牛不可以有為也

當革之世貴其能革今為革所鞏若之何可以有為者

六二巳日乃革之征吉无咎

巳日終日也以十日則為浹日征行也革巳日乃

孚者革之後至於巳日而乃孚也巳日乃革之者前人之革既巳日我乃革之也

☰初爻之變始為无妄次為家人三為離至上則革盡諸爻猶巳日也初變巳而後二之變與初革而人已信二繼而革之其征也何吉之不除又奚咎之有

巳日革之行有嘉也

卦有二陰初六乃用事之爻實受九五之命奔走以更革者也初主乎革儻二不俟其成而貪功競進紛紜以變更則舉世將銜惑貿亂莫知所從本求革弊適以滋弊唯不躁於進待時而行乃有可

嘉尚者

九三征凶貞厲革言三就有孚

征行也貞固也厲危也革言猶詩之駕言三第三爻也就成也周官典瑞公侯伯繅皆三采三就註成也一帀為一就有孚孚於上卦

三居燄燄之端接滔滔之始少進則遇澤而革革而凶矣為三之計當固其所守危厲以自將謹勿輕動庶免於凶蓋革至三而終入上卦則為改為變若九三能安於三就之終然後能孚於上耳

革言三就又何之矣  
又何之矣釋凶字

九四悔亡有孚改命吉

悔亡更革之悔可亡也有孚天下交信之也改革也命猶否九四之有命皆上承九五之命也下三爻言革革而去之後世如漢高除苛解嬈四言改改吾新命而行之如漢高約法三章五言變如化商之時乃罔不變革不能无悔而悔可亡者九四近在君側剛柔適中上承虎變之大人更革命令以敷于天下天下之受革者交信於上則觀聽不驚而吉從之矣

改命之吉信志也

凡人不從其令而從其好不信其命而信其志天



地之革不志於成物則物疑其无常湯武之革不志於弔民則民疑其无君九四之言有孚非信其改命之蹟信其改命之志也

九五大人虎變未占有孚

大人九五之大君也虎百獸之長剛嚴有威之象變希革也占以決疑未占有孚信在占先也全卦以陰革陽故已日乃孚九五剛中主革故未占有孚

九五秉剛中之德居得致之位小而變法易制大而革命創業法度彰禮樂著其心志昭明于天下是以未施信於民而民不疑不疑則无事於占而

民已信湯之俟後來蘇武之不期而會是也至盤庚則諄復於遷亳之舉周公猶反覆於伐商之役果哉革之難也未占有孚此應天順人之盛盤庚周公其已日乃孚者乎

大人虎變其文炳也

虎變非謂其能變幻也虎黃質而黑章其初猶雜糅而未明歲一希革乃益粲然炳乎其可觀大人之變其若是乎

上六君子豹變小人革面征凶居貞吉

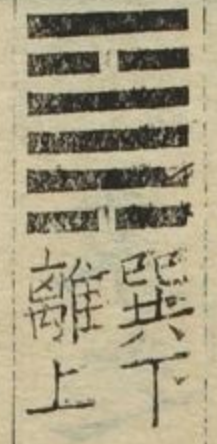
君子有德之稱上之象豹能霧隱象君子隱而未仕小人指六周官擇人使萬民和說而正王面革

面有面內之義征不處也居不行也貞固也  
 九五握移風易俗之權作成而變化之故進德修  
 業之君子有日異而歲不同之功遠外之小人鄉  
 之不率于教訓者今皆革而面內是為成人有德  
 小子有造革變之功至此云極儻過用其心征進  
 而不已則作聰明務生事怒小人之不能盡為君  
 子疾之已甚欲治而反亂矣

君子豹變其文蔚也小人革面順以從君也

蔚者茂盛繫縛君子緼德積行之貌若革面之小  
 人非能遽變其氣質盡為君子之歸亦唯觀感於  
 下順說以從君上之命庶幾畏威而寡過亦革心

之漸也虎威盛於文豹文盛於威



於卦變為離重巽於爻變為二陰爻卦 二五

互易而變初分峙為足顛趾以喻存亨之始五對  
 植為耳上衡亘為鉉鉉貫於耳舉鼎之功也二三  
 四雖皆為腹而義不同二言亨飪之實三則不見  
 舉於耳雖有雉膏而不得食四則鼎餗盈滿敗迺  
 公事

木上有火鼎君子以正位凝命

下巽為木上離為火薪然火出則木上有火為亨  
 鼎之象昔夏禹鑄鼎象物以承天休桀有昏德鼎

遷于商載祀六百商紂暴虐鼎遷于周成王定之  
 郊廓卜世三十卜年七百年所命也鼎以養人則  
 止於亨飪以為寶鎮則君德昏明之符天命去留  
 之驗也鼎貴正正則不傾鼎貴安安則不搖大君  
 之正天位凝眷命君子之正居位安義命皆體其  
 象也革已改命矣改不可以不凝正王位以德元  
 祈永命以用德又大君正凝之本

鼎元吉亨

爻有鼎之象故卦名鼎

彖之義夫子釋之已明元吉大吉

鼎象也以木巽火亨飪也聖人亨以享上帝而大亨

以養聖賢巽而耳目聰明柔進而上行得中而應乎  
 剛是以元亨

卦有象有用有德卦之名鼎指其象也木巽于火

之下亨飪之功也古聖革茹毛飲血以為亨飪豈

為口體之養哉祭祀也賓客也祭莫重於享帝大

禮必簡特牲薦誠而已以專為貴賓客莫重於養

聖賢備物致養醢醢膳載之雜陳羊豕魚鼈雞雉

麋鹿之畢具以大亨為貴亨飪之所宜先其用也

兼聽故聰博覽故明必其中虛其志巽者能之剛

狠自用者不能也巽以為主然後能成離明之德

巽離皆陰卦初之巽有聰明而无昏昧五之柔得

中而能應則不偏於柔暗不失於巽懦其德也有是象不可匱於用有是用要必本於德三者備是以致鼎時之大亨也

初六鼎顛趾利出否得妾以其子无咎

顛倒也初在下為趾利宜也出去之也否宿昔滓濁之物出之所以絜鼎也陰居下妾之象

鼎曰亨飪必有宿漬存焉游亨之初不傾寫之則否故為新物之害出否所以為宜也妾者妻之媵今但得妾事若倒置然妾媵所以廣嗣續重祖宗猶鼎之顛趾有時而然有為而爾可无咎也唐明皇為太子其妃方娠太平公主惡其多息太子躬

自煮去胎之藥夢神人覆其鼎如是者三是生肅宗斯爻之義證於千餘載之後故曰无有遠近幽深遂知來物噫神矣哉

鼎顛趾未悖也利出否以從貴也

鼎貴正而顛之悖也然當其游亨顛之所以致用何遽為悖邪出否以絜鼎固將受新割之腥得妾以其子不可不從夫人之貴不然反以納否聖人慮後世執以子之辭行其以孽干正之私故戒其從貴用足周公言外之意

九二鼎有實我仇有疾不我能即吉

二為腹實者所亨也亦剛中之象師服曰嘉耦曰

妃怨耦曰仇九三九四也疾疾楚也即從也不我能即不能從我也

鼎之未亨腹枵如也投腥焉腹斯有實五應二嘉耦也三四不得應怨耦也與我為仇欲轅鼎而染指其中幸彼有耳革覆餗之疾雖欲即我而不能彼不我害則吉在我矣

鼎有實慎所之也我仇有疾終无尤也

六五都舉鼎之柄二當謹所之以奉五為先不當脅於三四謬奉其實三四仇我初若有尤及彼自救之不暇終何能為我尤哉无尤吉也

九三鼎耳革其行塞雉膏不食方雨虧悔終吉

耳五之象革改也行舉鼎以行也塞不通也雉文禽六五之象膏雉之肪鼎味之至甘美者喻六五之好爵不食不以好爵靡之也方雨方將雨也虧損也終无初也吉悔之反也

鼎以耳行耳以虛受二應五得耳以有行三應上對植之耳革而為鉉故其行塞而不通夫不為君所舉則不與共天祿分則宜爾然二三四皆受亨之位五之舉二豈能獨遺三邪陰陽至是而始和初焉之悔可損而終有吉矣

鼎耳革失其義也

耳革而為鉉失舉鼎之義也萬邦黎獻共惟帝臣

應得其正也惟帝時舉得所應則得所舉也車服以庸食雉膏者也士君子盍亦謹所應乎

九四鼎折足覆公餗其形渥凶

鼎足剛則足以載重四初位之應也足弱有折之象四近臣爲公餗鼎飪也足折則餗覆而出渥慚赧發赤貌詩簡兮赫如渥赭鄭氏曰赫然如厚傅丹

子曰德薄而位尊知小而謀大力少而任重鮮不及矣易曰鼎折足覆公餗其形渥凶言不勝其任也鼎自二至四腥哉盈而易覆所任重而難勝而初以柔爲之足不克勝任顏厚忸怩見面如渥丹

然敗養人之功包失職之羞凶可知矣初虛鼎也顛而无咎四盈鼎也覆故有凶

覆公餗信如何也

鼎餗旣覆信乎末如之何也是故授任者貴器使受職者貴自量不擇而授棄其官也不量而處不自有其躬也乾上九曰盈不可久歌器之銘曰滿則覆舉覆餗一隅則士君子之制行何莫監斯六五鼎黃耳金鉉利貞

離中言黃畫中虛而對植有耳之象金象五位之陽剛鉉以貫耳耳以受鉉胥資以舉鼎者也故於五言鉉利宜也貞正也

賢之用舍君主之鼎之舉錯耳主之亨飪至五而  
 羹定矣六五虛懷居大中之位不自有其有扛鼎  
 中之實推以養人然當養而不養失人非所養而  
 養失已是故宜於得正也二言謹所之五言利貞  
 其義胥應故曰柔進而上行得中而應乎剛

鼎黃耳中以爲實也

中釋黃耳實即二之實中以爲實則无過不及是  
 亦正也

上九鼎玉鉉大吉无不利

玉堅而温淳金堅而剛玉鉉九居上之象鉉一而  
 已在五爲金在上爲玉金鉉貫耳之時玉鉉則鼎

已薦而處耳之上非有兩鉉也


鼎道已成亨飪之利溥博无外以之享上帝養聖  
 賢自養其身徧及四海大吉无不利也井以木巽  
 水鼎以木巽火井鼎用皆在五成功皆在上故井  
 上爲元吉鼎大吉皆以養爲利

玉鉉在上剛柔節也

玉鉉者君之德在上者君之稱金以爲質稱其舉  
 也玉以比德豈真以玉爲之邪新國用輕典亂國  
 用重典因其國俗而用之也治國用平典則節其  
 剛柔之用如成王之不剛不柔節之爲言非曰剛  
 節柔柔節剛如子產之糾以猛濟以寬也施之亨

飪則調五味時獻亨使適其味之和推以養人則  
懋遷有无均節貨賄使上下和貧富均皆此義也  
鼎云鼎云食飲云乎哉

  
震下  
震上

於卦變為震重震於爻變為二陽爻卦  二四  
互易而變二陽皆震陰者也而初為主四陰皆受  
震者也而下卦為甚初九始發聲之雷也其威盛  
故二必逃於九陵三稍遠甫行即无眚九四洊震  
之雷也故五往而復來上既極征則有凶  
洊雷震君子以恐懼修省

洊與坎洊至同震為雷重震故為洊雷為天威其

作也物皆震動君子之恐懼因乎震也恐懼而不  
知自修懼已則忘猶弗懼耳修而不加省習矣弗  
察猶弗修耳恐懼者一時警惕之機修所以行吾  
之恐懼省則顧審吾所修之當否宣王遇裁而懼  
必側身修行乃可弭泰甚之旱成王當大雷電之  
時唯深省致變之由由於惑二叔而疑周公而後  
獲反風之應後世有山豕峯傾葦宇飛流之變而  
恬不知懼者其於修省可知矣  
震亨震來虩虩笑言啞啞震驚百里不喪匕鬯  
經卦一陽震于二陰之下曰震卦重而无他義故  
仍曰震



一陽居下猶陽氣閉伏於地中雷一震然後奮豫而旁達震之自亨也物之始生勾甲固沍雷一震則勾者萌甲者拆震之亨物也方震之來號號其懼懼已而啞啞其笑人情之常也聲之大莫若雷以其不常震也是以聞者皆驚彼轟喧於太空何有百里之限言其遠耳棘匕以載鼎實登俎而薦熟鬱鬯以致苾芬灌地以求神當是時洞洞屬屬精祲潛交唯知洋洋在上豪髮不敢聞吾忱登降奠獻之際雖勤勞而不自覺所懼有甚於雷者宜乎倉卒驚震不喪其所守非若劉玄德匕箸之失所懼有甚於雷也

震亨震來虩虩恐致福也笑言啞啞後有則也震驚百里驚遠而懼邇也出可以守宗廟社稷以為祭主也

凡人縱則驕驕則為惡而禍隨禍至而憂集震之來也人之聞之百念俱泯无妄之時也故恐懼有致福之基焉致福有笑言之則焉所驚者遠驚者未必懼所懼在邇懼必因乎驚君子謹獨之學猶恐懼於所不聞况天威載揚寧敢諉之百里之外而忘戒懼乎以為祭主一語乃釋不喪匕鬯之義當震驚之時而能不喪匕鬯者必其中有所主也中有所主則臨威武而不屈處富貴而不淫見聲

色貨利而不邇不殖任賢去邪而不疑不貳其出而繼體以為祭主蓋優為之夫子不言不喪匕鬯者指意已明文勢應爾不煩重舉他卦如此者多出者如帝出乎震震代乾出乎東以首八方子代父守廟社以為祭主也或云君出子在者謂之監國則可謂之祭主則不可

初九震來虩虩後笑言啞啞吉

來雷動也虩虩恐懼貌後虩虩之繼也笑言懼之反也啞啞笑而聲不敢肆懼後雖有喜而不敢恣也震者振動不寧卦爻連字多亦不寧之義成經卦者此爻既重而卦无二主初實主之周公

不得他為之辭亦以別於九四之震猶慮後世以彖辭震笑同時隣於不中節乃加一後字以見震後始笑而吉生焉

震來虩虩恐致福也笑言啞啞後有則也

彖與爻辭同釋之亦同則之為言限也有限則乃可法也載笑載言樂惡乎極喜而不失節也笑而无則必有流縱亡返之災福於何有虩虩君子以修省小人則皇遽而失措啞啞君子以和豫小人則縱洩而改度

六二震來厲億喪貝躋于九陵勿逐七日得

初九自下震上自二視之曰來厲危也萬萬為億

數之大也書惟億萬心喪失也貝貨也書具乃貝  
玉躋升也九若云九淵九原陵高陸也九陵言陵  
之重複而極高喻五也七日文一周

兩陽之震初為盛二迫乎其上當震之來不勝危  
厲倉遽而逃乃大喪其資貨也逃而極其所之升  
于九陵之上勢云窮矣然初本无攘貝之心二自  
喪之耳儻逐利而緩於逃則身且不免何有於貨  
及辟之七日我復于中向之所喪還可自得非取  
之於初也四陰同為二陽所震而二為甚

震來厲乘剛也

二居中危厲非其罪乘剛其咎也二五皆乘九而

二言剛者初震乎剛四震乎柔

六三震蘇蘇震行无眚

蘇蘇舒緩不力貌眚自作孽也

震初之剛至三而氣竭因震而行者其步安徐其  
塗坦易泰然无自致之眚視二之奔喪大有間矣  
震蘇蘇位不當也

三為初震之極以九居之猶為強弩之末六而處  
此是才與位不當也

九四震遂泥

遂終不反也泥者雷聲泥滯而不能遠揚也語曰  
致遠恐泥遂泥終於不遠揚也

雷初震則人驚懼既終而再作羣聽已習而玩況  
滯於陰而聲不揚乎賞罰者震世之具時出而用  
之刑當其罪則刑一人而千萬人懲儻刑政无章  
褻於出而紊於行終亦委靡人弗畏之矣

震遂泥未光也

泥則不復光明

六五震往來厲億无喪有事

初雷之威不可當故二躋三行洊雷已泥故五雖  
往而復來厲危也億大也无喪无失也億无喪萬  
萬无所失也有事猶言有事于泰山  
五乘四之上四已遂泥我之或往或來雖不能无

危然資斧僮僕則大无所喪且方有事焉蓋不喪  
匕鬯以為祭主也六二億喪六五億无喪者九四  
非初九之震六五非六二之中故二喪而後得五  
无喪而有事

震往來厲危行也其事在中大无喪也

陰柔而經營於震剛之上烏得无危然五居中君  
位也有事而大君為之主彼四之餘威豈能為吾  
害四剛五柔而剛不能勝者五為君而中四為臣  
而不中

上六震索索視矍矍征凶震不于其躬于其鄰无咎  
婚媾有言

三上皆再言震上為剛震柔下為柔震懼索氣餒  
 貌索索餒之甚矍矍視周章之甚征為行欲進而  
 震陰也躬謂上之身六五於四於上皆為鄰四之  
 震不及上曰不于其躬震于五曰于其鄰无咎无  
 凶咎也婚遇三與上也三陽而上陰位應為婚遇  
 震至三已不足畏至上則氣餒於中目動於外周  
 章徊徨忌人之議已持此以行凶之道也若君子  
 之震懼不于其及已之後而于其在鄰之時先事  
 而戒何咎之有六三震行深望上為之助上乃畏  
 謹已甚視若鄉鄰之鬪閉戶而弗顧彼其能无怨  
 言乎

震索索中未得也雖凶无咎畏鄰戒也

震欲示威而今索然中心有未得者震于躬而畏  
 戒常人也咎則已罹震于鄰而畏戒非智者不能  
 是以无咎



於卦變為艮重艮於爻變為二陽爻卦



二與

上初與三互易而變咸艮爻象皆近取諸身而義  
 不同咸以感為義如拇如腓如股如心如膻如舌  
 皆面嚮之名面故感艮以止為義如趾如夤如輔  
 皆背後之名背故止此與艮其背義胥通也唯腓  
 同於咸皆為不能止之象四言身總稱也上言敦

以厚能終其止也艮貴於克終不克終則前功廢  
故言必至上震貴於謹始謹始則人知懼故吉唯  
在初

兼山艮君子以思不出其位

以一併兩曰兼艮之象為山兼兩山而成卦故曰  
兼山艮不出其位謹密株守者能之何俟於思曰  
位不同初在乾則潛履則往二於同人則吝萃則  
引吉三幹蠱者无大咎輿尸者大无功或之者疑  
之勿疑朋盍簪皆四也小正吉大師克相遇皆五  
也勿用師於泰利行師於謙皆上也凡是若之何  
弗思思其位思其所以位則動靜語默皆素其位

未嘗越思也譬之物焉魚位於水虎位於林水淺  
則可罟林疎則可搏雖不出猶出也物无能思而  
巨鱗不游絕潢猛虎不穴蓬蒿曾謂人而不知思  
乎或曰身不獲人不見止之功也思則憧憧往來  
奚其止曰何思何慮者大人之止收其放而閑之  
者君子之止思而後能止其所憧憧思之賊也  
艮其背不獲其身行其庭不見其人无咎

一陽止於二陰之上曰艮因不改經卦之名

此君子治心之學五官皆運四體皆作唯背不動  
故託以明止心止乎理雖索吾身而不可得是心  
齋坐忘非失己也庭為交際之所所存者我雖行

其庭而闐无所接是謂心不在焉正明目視之而不見眸子非眊也引而伸之殺身成仁舍生取義不獲其身之類歟自反而縮不見千萬人之為眾說大人不視巍巍之為尊不見其人之類歟不獲其身止而止也不見其人行而止也止而止斯可矣行而不能止則止者喪行止皆止是以无咎此无咎之功大非善補過而已

艮止也時止則止時行則行動靜不失其時其道光明艮其止止其所也上下敵應不相與也是以不獲其身行其庭不見其人无咎也

艮之為言止也探其源乾之索至艮而止陽之升亦至艮而止玩其象一陽止于二陰之上陽自止也二陰欲升闕於陽而止能止陰也故曰艮之為言止也止非徒止有時焉時惡乎一於止固有時而行時乎當止而止寂然不動存吾道也不止則道以俛狂喪時乎當行而行感而遂通亨吾道也不行則道以湮鬱泯靜而止動而行兩不失時則吾道光明卓偉雖易行止之位而莫不然斯仕止久速之時非隘與不恭之偏而文王言外之意也易文王之艮其背曰艮其止為發語之端猶曰艮之為止者以止於所當止也人皆曰我能止苟非其所止亦有咎仁敬慈孝其君臣父子之所乎卦

有上下位雖應而德皆敵二氣感應則情通敵則陽止於陽陰止於陰而不相與是以如彖辭云云也文王探卦象而明止之義夫子慮昧者誤守无

用之止若槁木死灰則五常廢萬事盡而人道熄故先明行止之時乃約而歸卦辭之旨體用兼該盡已盡人富哉言乎八純皆敵應獨言於艮者以明不相與則為止也

初六艮其趾无咎利永貞

下為趾足跟也背後見之无咎无過咎也利宜也永長也貞正也宜持以久也

初於位為下於事為初位居下而止之猶不能謹

於上行於初而止之猶不能保其終况躑躅縱肆乎是以艮其趾之為无咎也初而下且止矣聖人恐陰柔之无定力不能期月守也故戒以持久之功

艮其趾未失正也

止於初下為未失過此則失矣然永正豈終於止者時運而亨位適乎他時行則行又以行為正六二艮其腓不拯其隨其心不快

腓脛崑二之象下體運動之會面嚮所見拯舉也隨股而動者腓之性快順適也

六二在他卦為居中正位宜知止也其奈上比於



九三之陽但知陰隨陽下隨上卦至三未為極也  
 故動而不自制有類於腓三方嚴上下之限惡其  
 隨而莫之拯故欲動之心有不順適者  
 不拯其隨未退聽也

三不下拯故二之心不快不快則未肯退聽而止  
 於二也

九三良其限列其夤厲薰心

三為上下卦之際以一陽介于四陰之中故曰限  
 限隔也在身為膺鬲亦限也列分解也夤夾脊肉  
 後為夤前為心詩憂心如薰水為漸染火為薰烝  
 非焚灼也爨煬之氣所薰烝也

卦之位三為初至五之中人之身夤為趾至輔之  
 中兼良以下為主三為下之主於此而止以界上  
 下之限行以重剛不近人情上下隔絕不得胥通  
 故夤為之列列其夤於心无與以其適胥近而危  
 濫及之猶世道升降之交義利界限之際朝不坐  
 宴不與而偶有比係則憂畏或薰烝而來屈原惜  
 誦曰欲橫奔而失路兮蓋堅志而不忍背膺腓而  
 交痛兮心鬱結而紆軫腓普半切原斯言亦以背  
 腓而累心  
 良其限危薰心也

遺列夤而遽及薰心者人之五藏皆近背唯血氣

周流了无凝滯然後百骸九竅安和而无他三忿怒激烈以止二之進其氣鬱噎而弗宣或疽發於背毒氣薰達於心勢所必至若亞父可以鑒矣

六四艮其身无咎

自足至肩為身其上曰首故四可總象以身

不獲其身心自與身對不見其人已乃與人對今

言艮其身殆行庭不見其人者是以无咎

艮其身止諸躬也

止亦多端矣四當位與初六各在經卦之下能止

諸吾身蓋歸而求之非由外鑠也

六五艮其輔言有序悔亡

輔輔車骨自頷而上達至耳之傍以對生兩頰有車輔之義言則此骨為之動咸言輔頰舌艮止言輔輔為面之後舌為面之前故咸言舌艮言輔序倫理也唯口起羞為悔

言行君子之樞機輔車靜正言不躁發發必中倫

出今有緩急發言有先後論事有本末緩者急則

民不信後者先則機不密本者末則事不成儻有

序焉千里之外應之悔斯亡矣四艮其身為无過

行五言有序為无過言故一以无咎一以悔亡

艮其輔以中正也

五居中據君位之正雖不泯默而不言亦不支離

而招過

上九敦艮吉

爾雅丘再成爲敦厚也與臨復之義同

三既止矣上復止焉厚其止也故吉

敦艮之吉以厚終也

爻之能止如初與四僅言无咎上獨得吉何哉謹始者或罔後止於初者或動於終四陰盛列初艮力制強遏而僅止其半四五之陰非更有以止之云何而克善其終及上九復以陽止之而後止陰之力益厚加厚以成終止之吉也

艮下  
艮上

於卦變爲巽重艮於爻變爲三陰爻卦 三四

互易而變三四人之位變皆得位彖以女明漸象以卦象立義故以山木明漸爻因漸而象其義故取諸鴻由干至陵雖各緣漸進之位而陽言陸陵陰言干磐木從其類也初二四五取其漸進三戒其止上許其退或以艮下巽上爲男下女者男女皆少止說而爲咸男少女長聖人何取焉易之道未嘗不旁通卦之所主則截乎不紊  
山上有木漸君子以居賢德善俗

艮爲山巽爲木巽重艮上曰山上有木山之木高於原野之木者因乎山也山之峻極以漸木之高

亦隨山而漸與積小以高大之義不同君子賢德  
 在身必真積力久優游序進則資深而居安否則  
 躐等陵節日月至焉雖有德而不能居推以善俗  
 必漸摩之毋急近效而後觀感動化人皆為士君  
 子之歸否則棄灰徙木可以變俗而非善也必言  
 賢德者別於居德則忌也

漸女歸吉利貞

三陰爻之變凡九皆自三四始以漸而進故卦名  
 漸

婦人謂嫁曰歸上卦乾夫之家六三進為四歸于  
 夫也納采問名納吉納證請期親迎六禮既備而

後有行女以漸歸吉也歸以漸猶宜於得正不正  
 則鑽穴俟著之類也

漸之進也女歸吉也進得位往有功也進以正可以  
 正邦也其位剛得中也止而巽動不窮也

之往也猶之杞之宋之有退有進漸之所之進也  
 女以是歸云胡不吉玩爻之位六在三為失進乎

四為得往則有功此卦之所以名漸之所以吉也  
 語以進歸以漸為正位乎柔為正可以毋儀邦國

外治修內職理外內和順而國以治有功之云正  
 邦之謂也語其位豈曰處柔而止或進乎五變剛

而為剝為犯上為牝晨失莫甚焉今止乎四而九

五仍得乎剛中柔之得位剛之所以得中也止巽為兩卦之德止乎內則不輕動巽乎外則不躁動以之相夫子奉蘋藻動且有功決无龍戰之窮也自進得位以下皆利貞之義而以次第轉釋上文與他卦文法不同夫子釋彖皆於爻位實有所指進得位與渙之柔得位乎外皆指六四若无所實指泛然立言則他卦他爻皆可矣

初六鴻漸于干小子厲有言无咎

卦有以名貫六爻者觀卦立象以一象貫之未有也鴻則曷為而言鳥飛獸行皆无倫敘唯鴻翼次而肩隨其飛其進其集皆以漸是故以之詩伐檀

寘之河之干兮干水厓也初之象鴻漸不象其飛而象其止集之所如干如磐者鳥之飛不冝上冝下君子實踐之義也陰為小初陽位為小子厲危也有言訴其危也无咎无過咎也

爻之位自下而漸高鴻之飛亦然鴻游於水初為下水厓進之初也位下質柔猶以小子而升高於勢為危心危於內言發於外若君子明於漸進之義則知无可咎者

小子之厲義无咎也

鴻在藪不能不飛人居下不能不行危者其勢无咎則義也

六二鴻漸于磐飲食衎衎吉

磐大石也漸高於干漢郊祀志作般孟康云水旁堆也鳧鷖食於水鴻食於田渚故於二有飲食之象衎衎和樂貌

鴻飲啄耳而言飲食蓋象其物宜以喻人事非徒錮於物君子漸而得時居臣位之正上之人養賢以禮如鹿鳴下之人德稱爵功稱祿无不稼取禾之譏食焉无慊心故能樂不家食而吉者也

飲食衎衎不素飽也

需困之酒食漸之飲食皆自養以待時三四其間二五之合二則優游自養以漸展其致君澤民之

業豈徒舖啜甘荼養而忘進者

九三鴻漸于陸夫征不復婦孕不育凶利禦寇

高平為陸詩九罭首言遵渚次言遵陸亦漸進之義九三為夫六四為婦征行也不復進而返也孕妊子也育覆愛也不育猶言不舉利者害之對寇婚遇之反謂四也三四比爻之夫婦多凶

鴻而至陸亦浸高矣三四陰陽胥比疑於配耦三棄其同體務進而求四不反顧其後四失節而交三非夫而孕而不敢育凶云甚矣然柔易招侮剛能屏衛舍不正之配而禦之則為利禦者寇來而我禦之利禦寇者戒三不可恃重剛而冒進唯當

體艮止而禦寇也

夫征不復離羣醜也婦孕不育失其道也利用禦寇  
順相保也

初六六二乃九三之醜類方戢翼于干磐三遽舍  
而即四因往而不返是離絕其羣衆也艮男少而  
巽女長男下屈而女上伸合不以正失有家之道  
儻覺其不正視為寇讎而斥外之順吾同體之親  
以相保衛是猶得為三之利詩吉日從其羣醜醜  
衆也

六四鴻漸于木或得其桷无咎

木高於陸或者非所宜得而得之辭桷周曰榱齊

曰桷劉燾釋名以為堅直之木蓋木之任為桷者  
猶木任為梁者曰梁木无咎免於咎也

駢指之鳥不棲于木今棲焉喻進者之失其所也  
或偶得堅直之榦可斲而止雖出望表抑亦可以  
免咎鴻不棲木而象之者四為巽之主木桷皆巽  
之象聖人因託以明爻位之漸進君子進而在位  
儻所據偶非因求可安者憩焉可免一時非據之  
愆

或得其桷順以巽也

順所遇之非不剛狠以強進或得其桷亦可也六  
四為巽主

九五鴻漸于陵婦三歲不孕終莫之勝吉

大陸曰阜大阜曰陵指六二三歲天運之一變言其久三四陰陽交故婦孕二五應而不交故不孕五二應爻之夫婦多吉

于陵進愈高矣五合二而四欲勝之二合五而三欲勝之故歷三歲而猶不孕殆幾於不可合自昔小人據高位以剛復蔽其下在王所者以柔佞惑其上使賢才不得遇合者有之矣然亦君臣有未得中正者而後小人得肆其姦今二五皆中皆正彼三四終何能勝我邪及其終而莫之勝三五亦少需而遂吉漸之功也

終莫之勝吉得所願也

彼不我勝則有室有家之願得矣故吉

上九鴻漸于陸其羽可用為儀吉


陸反下于三也羽舞綏旌翽之飾也義各有取夏翟取其采鷺取其白鴻取其有序儀表也亦飾也鴻飛冥冥去而忘返將安所棲止哉故上九復下止於陸反下不言他而言陸上與三位應亦以漸而退也進退有節力佚而羽整无折翅垂翼之患取以充飾可為文物之儀斯其所以為吉歟經曰容止可觀進退可度是以其民則而象之儀之謂也



其羽可用為儀吉不可亂也

羽鴻用之以飛者六翮當差池整暇不可使之亂也亂則失勢用以為儀以喻君子之威儀文采將以儀刑于天下其進退之序不可亂亂則俗乖不可不戒之也



於卦變為震重兌於爻變為三陽爻卦  三四互易而變卦爻之義有近似而无重複咸恒漸歸妹近似也咸以作夫婦之合恒以正夫婦之道漸以明女歸之初歸妹以辨嫡媵之分曷嘗重複乎漸女歸嫡也歸妹所以從嫡而非耦乎君子也初

九當位自下可以備歸妹之選二已正位故戒以為娣媵之法三在塗而反歸父母之家四已涉君子之庭而謹於進五繼室也上則位窮而无所用此卦專主於娣非論夫婦故夫无專爻上六之士因女而例及是以釋辭不及之

澤上有雷歸妹君子以永終知敝  
兌少女為澤震長男為雷澤止水也雷震于上則止水上行而為雨長女有行少女止于家者也長男取長女則少女亦從而行雷澤之象也永長也永其終則不遽絕不使絕而後續也敝敗也猶左氏言敝于韓古者婚姻以時咸以少遇少恒以長

遇長夫婦之正也女子二七而天癸至七七而絕  
老陰不能孕況有終身不孕且有殀壽不可期乎  
今以長男遇少女是歸少以濟長而永其終也遇  
非其正敗且日多知其敝而早禱之則敗可以免  
天子之後宮百二十人諸侯之左右媵皆永終之  
圖而嚴等衰辨嫡庶其為慮甚周防敝於未然也  
綠衣之怨已不可褻妣代宗禍及家國可懼哉  
歸妹征凶无攸利

兌女非震男之配所歸者巽之妹也故卦名歸妹  
妹為之娣柔和婉睦唯嫡之承本不凶也唯出位  
而行上僭乃凶是以无攸利

歸妹天地之大義也天地不交而萬物不興歸妹人  
之終始也說以動所歸妹也征凶位不當也无攸利  
柔乘剛也

大君為天地人物之宗主統緒何可斷而不續娣  
姪既備則嗣續衍昌是雖人事實天地之大義所  
以然者上天下地陰陽睽隔網緼之氣不交則生  
意閒絕萬物于何而作興故歸以妹者人道之欲  
終而復始也說以動非兼指男女偏主於所歸者  
妹也凡女皆欲為正室何肯動而為媵由父母說  
而歸之非妹之自動也此卦也至於爻六三居位  
不當儻輕躁上進將有並后匹嫡之凶蓋秉陰柔

之資暗於分義承剛陽之位易於陵物固應无施而宜也隨歸妹皆震兌隨言動而說乃兩事謂男動而女說歸妹言說以動乃一事謂說以動而從乎長而字以字之義不同諸卦皆然

初九歸妹以娣跛能履征吉

歸者父母歸之於君子在父母家為妹承嫡為娣謂歸妹以為娣也跛行不正也履下之象征有行也即歸之義彖之言征乃出位之義

古者天子諸侯嫁女娣姪從行如堯釐降二女長為君少為夫人无則同姓之國歸之如春秋晉人來媵初娣之家也德當其位有為媵之才然非正

也猶跛躄之行不正不害於能履以斯妹而備媵必能知其命有貴賤无驕僭之患歸妹之吉也

歸妹以娣以恒也跛能履吉相承也

歸媵不以姑姊而以娣姪卑從尊以是為可久也跛眇在履之三有不足之意歸妹之娣以吉相承不嫌於履也

九二眇能視利幽人之貞

眇一目小也利宜也幽人猶詩云靜女其姝俟我於城隅說者謂城隅後宮幽閒之地二在內卦之內之象與履九二通貞正也不言歸妹者已正娣之位也

二陰而九剛陰眇而剛明五爲大君小君同處之  
正位二爲娣之正位聖人懼其用剛而出位故以  
幽人之正勉之使但身居閨闈之中備媵妾之列  
不敢與家政斯其宜也初言履象歸妹之有行二  
言視象二之明於理

利幽人之貞未變常也

幽閒窈窕乃閨中之常爲娣而如幽人猶未變其  
常操也

六三歸妹以須反歸以娣

須待也歸于君子曰歸復還父母家曰反歸

三乃在塗須而未進者也以柔乘剛情不自安乃

反歸于父母之家其曰以娣者謂雖反歸而不改  
爲娣也卦言征凶專指此文今能反歸則免於凶  
歸妹以須未當也

三須于剛位爲未當進而須于四則當矣

九四歸妹愆期遲歸有時

愆失也期有行之期也遲待也

九四之爲妹已及震之家剛柔適中正淑之女也  
因反歸而期以愆非中變也遲我之歸有時而行  
也緩不渝盟行不失節歸妹之正者乎叔姬待年  
于魯越六年而後歸是其事

愆期之志有待而行也

愆期非適爾其志蓋有攸在不苟從亦不輕變苟  
 從為淫奔輕變為爽信其所待待乎可行之時也  
 六五帝乙歸妹其君之袂不如其娣之袂良月幾望  
 吉

帝乙說見泰帝乙賢君必嘗有少女從長女下嫁  
 之事周公接乎其時聞而知之故撫其實而見之  
 爻君嫡妻也邦君之妻曰小君袂袖末也月嫡夫  
 人之象月望則盈幾望幾於盈也

歸妹之初嫡正尚无恙至五則為繼室婦容幼所  
 教也袂為禮容華質宜有定制不當有美惡之殊  
 使娣之袂果良於君尚得為禮乎甚時有代謝謝

者往代者興裔嗣有託能永其終此君之所以不  
 如娣者也聖人惡於娣勝其君故寓其象於袂耳  
 然猶戒其娣使若幾望之月不自盈滿以擬於正  
 室不亦吉乎

帝乙歸妹不如其娣之袂良也其位在中以貴行也  
 釋辭不言君明娣已為繼室位居于中上媿君主  
 以貴而行斯不為僭

上六女承筐无實士刲羊无血无攸利

女六之象承奉之也筐竹器以實幣帛詩鹿鳴又  
 實幣帛筐篚无實无幣帛也男女匹嫡曰夫婦家  
 无二主娣媵不止一人故槩言士女刲刺也羊少

牢无血死牲也公桑蠶繅爲黼黻文章以供君之  
 祭服者三宫夫人世婦之職承筐而无實不足代  
 嫡以奉祭祀也天子諸侯之養牲也齋戒沐浴而  
 朝之皮弁素積而巡之將祭肉袒割牲取毛血以  
 告幽全割而无血亦不足以承祭祀也娣姪之事  
 至五而止上六處六五之上位居无用不自量而  
 強顏承筐割羊之事兩皆不能君取夫人之辭曰  
 請君之玉女與寡人共有敝邑事宗廟社稷今若  
 此果何往而利邪  
 上六无實承虚筐也  
 但承虚器其不勝任何辭焉爻兼言士女明无一

而利釋辭止言女主本卦爲言亦即女可以知士

夫遇反

萃升反

困井反

革鼎反

震艮反

漸歸妹反

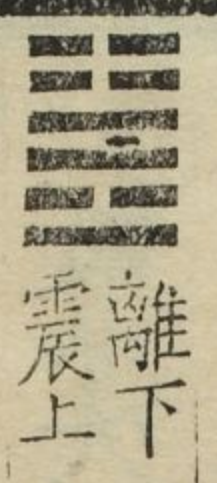
周易輯聞卷第五

後學 成德 校訂

震上  
 離下  
 於卦變為震重離於爻變為三陽爻卦  
 互易而變卦以明動得名析為六爻二五上之陰  
 不明者也昧者以陽明為主初三四之陽三為上  
 所累故初四互為之主九四位陰不免見斗之闇  
 六五雖陰大君也求明者動而方來其吉為盛蓋  
 物盛則蔽明極易昏故爻義以明闇為吉凶其言  
 遇言往言見言來言覲處闇者貴於動而求明也  
 雷電皆至豐君子以折獄致刑

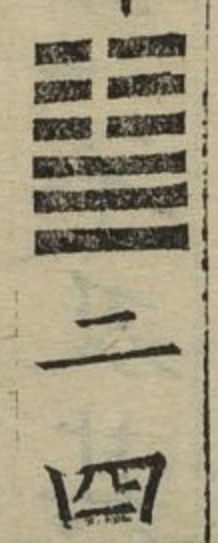
周易輯聞卷第六

汴水 趙汝楨述



離下  
震上

於卦變為震重離於爻變為三陽爻卦



二四

互易而變卦以明動得名析為六爻二五上之陰  
 不明者也昧者以陽明為主初三四之陽三為上  
 所累故初四互為之主九四位陰不免見斗之闇  
 六五雖陰大君也求明者動而方來其吉為盛蓋  
 物盛則蔽明極易昏故爻義以明闇為吉凶其言  
 遇言往言見言來言覲處闇者貴於動而求明也  
 雷電皆至豐君子以折獄致刑

震為雷離為電霆震之時電甫明而雷已擊故云  
 皆至震擊雷聲之大者也故為豐之象折獄者弊  
 獄之成致刑者致刑之用皆斷決之義所以體震  
 擊之威也死者斷者聖人豈能生且續哉而為是  
 斷決之政辟以止辟不得已也唯不得已故明罰  
 勅法警之有其素赦過宥罪寬之有其時獄不可  
 留而死可緩情苟未得无敢折也必如是生之不  
 能釋之不可然後折之致之以濟教化之不及其  
 敢淫刑鬻獄且以為戲怒之資邪

豐亨王假之勿憂宜日中

雷電為天威之大故卦名豐

物之大者行必通地之大者勢必通治之大者化  
 必通唯豐故亨假至也言王者當有以至其大也  
 豐大之時衰削非焉固所宜憂徒憂果何為者宜  
 長若大明之中天而後豐可保

豐大也明以動故豐王假之尚大也勿憂宜日中宜  
 照天下也日中則昃月盈則食天地盈虛與時消息  
 而況於人乎況於鬼神乎

豐之為大訓詁之學也曷為而訓之四方之言語  
 不同古今之習尚亦異訓之所以通古今一四方  
 也豐之義在中古固已明至夫子時則不容不訓  
 為大此傳經之例也卦之名由於明動離明在下



動而上升至午之中則大明當天豐之義也幅員至廣民物至繁王者而欲統綏牧御皆在吾仁愛之內固非淺智狹量所能周亦非小小規制所能範圍王之假之尚於大也中天下而立以君臨六合必如大明當天臨照无偏而後能洞察治忽之幾防微杜漸使豐功大業不淪於卑隘時至于豐猶日之中月之盈也日中不能不昃月盈不能不食盛衰之倚伏盈虛之代謝天地運化猶與時而消息況於人而不謹日中之戒乎況於鬼神而无害盈福謙之理乎人曰日中則昃信矣月三五而盈終歲亦十二食乎曰月不行黃道雖望亦不正

對於日常有分毫之虧三五而盈言其槩耳唯涉交於黃道始與日正對然已入食限矣故甫盈即食

初九遇其配主雖旬无咎往有尚

配者初陽而四陰自下配上如妻配夫主猶為主所主如主顏離由非若睽之遇主以為君主也配主指九四旬周帀之義十日周為旬書至于旬時翟方進傳旬歲滿歲也往行也尚嘉尚也

初為明之始明未大也明未大而與四位應往而遇之為我之主以充我之明雖與之周旋至于浹日而无咎其往也不徒往蓋有足嘉尚者初以遇

四而往有尚四以遇初而吉行  
雖旬无咎過旬災也

初之遇為配主而已儻踰旬而不知變則過於明  
而有吳食之災

六二豐其蔀日中見斗往得疑疾有孚發若吉

蔀古書无訓至顧野王始訓覆亦祖輔嗣之說今  
姑從之豐其蔀大有所覆蔽也日中通言晝非止  
午中星本晝夜明晝則燦於日而不見日者陽之  
陽也或食而幾既則星斗燦然斗者陰之陽也體  
大故先見次乃盡見小星疑疾昏昧所致孔子送  
葬日有食之曰安知其不見星也老聃曰止爽以

待變以昏而疑也有孚晝雖晦而心自交信也

六二本中虛而明析一爻而論則失所麗而晦若  
有大覆吾明者斯時而有行必以迷術而得疾然  
與五位應德同彼此交信能開發我之蒙蔽是以  
吉也

有孚發若吉信以發志也

疾得於境之疑孚發於志之信今有同行於晦冥  
之塗東西瞽如夷險莫辨其一人先焉左云則左  
右云則右无他交信有素足以發其志雖有大覆  
蔽不害心地之明也

九三豐其沛日中見沫折其右肱无咎

沛讀如沛然下雨沫昏昧雨甚而晝昏也陽為右陰為左肱上體之動者九三之象

九三日之吳矣又與上六位應乃有豐沛見沫之象視見斗者闇抑甚矣運動而適致右肱之折雖廢而不可用乃无冥行之咎此莊周所以有瓦全玉毀之喻

豐其沛不可大事也折其右肱終不可用也

斗為帝車幹旋元化夜行而迷東西者視斗杓而悟二之見之猶有攸賴今三乃白晝霾曠跬步之間即不可辨若何而可為大事手之運動右為主今毀折又豈止不可大事邪終亦不足為用矣

九四豐其蔀日中見斗遇其夷主吉

豐蔀見斗義見六二夷降等也鄭伯曰夷於九縣夷主謂初九在下

九雖陽而位則陰故覆蔽之象與二同四比於五故見斗亦同四既昏昧昧必求明下遇於初以為之主猶行於昏冥之中而得所主則吉殆不吉中之吉與他吉不同

豐其蔀位不當也日中見斗幽不明也遇其夷主吉行也

以九居四陽蔽於陰為位不當覆昧固應爾也晝不見日而見斗是為非所宜見而見者幽晦不明

之故也遇主而吉可因以行而後得免於昏迷之憂

六五來章有慶譽吉

來諸爻來聚於五也章明也書俊民用章慶譽美譽也六五明動而至大君之位猶大明臨照勿有憂也諸爻或見斗或見沫豈日果闡而斗反明邪日之食也為月所掩人目不眩於太陽之暉故因見斗若日光在天未嘗晦也離明之動至五而顯然在上諸爻之昏者皆來求明於我以我昭昭使人昭昭慶譽而吉獨盛於諸卦不亦宜乎六五之吉有慶也

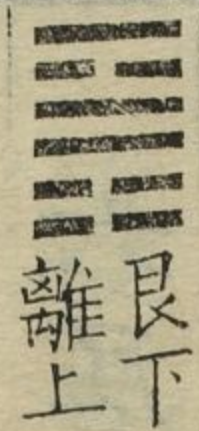
爻言慶譽吉釋爻言吉有慶互文以明其盛也

上六豐其屋蔀其家闕其戶闐其無人三歲不覲凶豐屋大其屋也蔀家覆其家也爾雅室內為家闕義見觀戶半門也堂室中之門闐寂也三歲天運一變覲見也

六居極上為峻宇之象德位皆陰蔽障於內之象凡宮室貴於納陽明之光乃可聚國族以居今有闕其堂室之間者而陰昧若此闐然无居人焉雖天運且更而終无所見凶可知矣今富貴之家崇廣其第宅重檐複屋珠箔綺疏交映非不宏且麗也主人者又深居簡出若與世絕或鬼物瞰之或

僑寓矮屋幾類無人蹟者觀此可以鑒矣  
豐其屋天際翔也闕其戶闐其無人自藏也

翔者如翬斯飛之義漢武作通天之臺欲上入霄  
漢翔於天際而不知止然千門萬戶豈能常游處  
其間自藏云者豐屋蔀家非人蔽之實自匿耳

  
離上

於卦變為離重艮於爻變為三陰爻卦 三五

互易而變初出門之始也二已在塗而暫休者也  
三剛躁而疾趨者也四中道久止而思歸者也上  
塗窮而不得返者也旅況備於此矣五君位以射  
雉寓旅之喻舉用天下之為旅者也其臧否以爻

之剛柔斷之

山上有火旅君子以明慎用刑而不留獄

艮為山離為火火煬則宅於竈冶則宅於爐在山

則野燒之暫猶旅寓耳故為旅之象離虛為明艮

止為謹君子體之明謹於用刑而不留獄蓋獄者

人所旅也不留獄不使久處其中也用刑固貴於

明然明者未必謹謹者或留獄明矣謹矣而淹延

不決雖明猶闇也雖謹反害也後世之主刑獄者

智不足以察姦威不足以戢吏是非易位冤枉莫

伸者昧聖人之明任情喜怒率意出入者悖聖人

之謹甚而鈎黨株連歷年彌歲瘐死而後已聞不

留獄之訓可不懼哉

旅小亨旅貞吉

火非宅於山者故卦名旅

小指陰謂六五也人固不能不旅處之得正雖旅亦吉

旅小亨柔得中乎外而順乎剛止而麗乎明是以小亨旅貞吉也旅之時義大矣哉

小者何由而亨六三之柔上為六五得外卦之中而下順乎九四九三之剛也旅而在外不唯疾徐進止皆貴乎得中而於剛柔為尤甚旅不能无所託我質柔矣當順撫乎紀綱之僕而後外侮不侵

此旅行之道也旅不能不暫止必行李明白所主端人而後關譏无阻此旅止之道也行則順乎剛止則麗乎明斯為旅道之正而卦之所由以吉也自非天子時守諸侯朝聘其他何莫非旅能審其時正其義則太公旅海濱而為王者師孔孟旅列國而道以行下焉如百里奚申包胥之徒皆能強國濟難以顯其名其時義顧不大哉

初六旅瑣瑣斯其所取災瑣小也瑣瑣小而又小也災吉之反也

凡旅必有所志志者旅之大體也士君子之旅志於行道商賈之旅志於懋遷旅之初不能識其大

者而較錐刀之小利計瑣尾之末節人將咸厭且怒斯固自取其災非適爾而得也  
 旅瑣瑣志窮災也

初為出行之始未嘗旅况唯見童僕車馬囊橐屨之事紛乎在前乃瑣瑣屑屑錙較而寸量之志窮於此所以災也

六二旅即次懷其資得童僕貞

即就也次造次暫止之所也懷者卷懷深藏所固有也資貨財也得童僕非本有而得之也

六二德當其位猶行旅之就所止也資貨旅之命脈二則懷而有之童僕旅之爪牙二則攬而得之

旅之善莫善於此儻恃裏囊之富臣隸之強則失其正而災及之

得童僕貞終无尤也

二之得必有喪之者得之以道雖其終无我尤者得正故也

九三旅焚其次喪其童僕貞厲

焚猶濟河焚舟焚舟者无事於舟焚次者无事於次貞厲正乎厲也

九三為艮止之主本能止也乃位高勢孤肆其重剛唯務速行不復為休舍之計焚次而趨徒御驚矣宜乎免也

旅焚其次亦以傷矣以旅與下其義喪也

人不得安於家而安於次非得已也今又焚之已可傷矣夫旅由我非由童僕我能撫之使安焉如家始肯衛其主乃不能安之致彼有不堪行旅之心是以旅之不安者與其下則僕痛馬瘖雖无棄僕之心其義則應喪也

九四旅于處得其資斧我心不快

詩公劉于時處處于時廬旅處蓋旅之對資潤身之具斧斷決之喻九四陽剛故言斧

旅而言處旅于此因處于此也資以潤身斧以斷事旅而兼得无羈窶之愁无狐惑之患若可安矣

然旅貴於行行則進可以達退可以歸今捐親戚棄墳墓僑寄於異鄉寧不動故山之思是猶有不快於心者

旅于處未得位也得其資斧心未快也

以六居四宜也九而居之於位為未得旅而暫止宜也今而久居於義為未安雖有資斧之得中心則未快也

六五射雉一矢亡終以譽命

雉文禽離之象一矢亡以一矢亡之不煩再發也終要其終也譽者稱譽命者爵命

射侯者于圃射雉者于郊郊旅之所也一發命中



遂以得雉此以藝為旅乍出即返不離其家室者也五為君王者无外不可以言旅故象以射雉猶人主得文明之位而以譽命終之也譽有善命有德使天下之賢皆旅進於王朝以成文明之治故曰旅之時義大矣哉

終以譽命上逮也

上六五也逮及也六五以譽命及乎下也

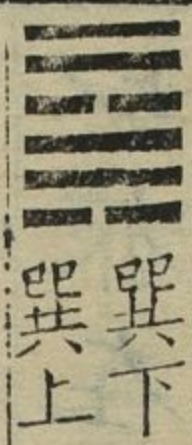
上九鳥焚其巢旅人先笑後號咷喪牛于易凶

鳥高飛之物巢居之高者焚離火之象上言鳥故言旅人以為別笑喜說也號咷哀號也牛順獸離之象易平也

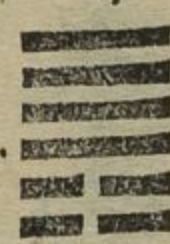
飛者至上而極行者至此而止巢鳥所安也鳥務高飛而不知息人務遠征而不知歸皆自棄其所安也旅人先以務行為喜後以塗窮而哀秉剛而不知變失柔順之道夫子以順剛麗明為正吉此爻反是宜其凶也漢成河平二年二月泰山山桑谷戴焚其巢唐僖光啓二年七月中條山鵲焚其巢三年七月鵲復焚巢作易聖人姑以焚巢立象後世乃真有其事无有幽深遠邇遂知來物信哉以旅在上其義焚也喪牛于易終莫之聞也

鳥豈甘焚其巢者旅而極上義當焚也蓬轉萍漂之蹤已不足立名於當世况失柔順之道塗窮而

莫之返斯人也終亦泯沒而无聞固譽命之所不及也



巽下  
巽上

於卦變為巽重巽於爻變為二陰爻卦  二四互易而變二柔下進故四剛巽之初之柔進銳二之巽宜也四之柔得位上无涉而猶巽之不已甚乎三五同功而巽位三頻巽五用巽之主也

隨風巽君子以申命行事

巽為風重巽故曰隨風風天之號令也時當秋冬之交冬春之際必有長風亘日綿夜然後能變涼為寒舒肅殺為融和隨風之力也播告之修王者

之命令也四方絕遠人情之利病不同一命之未必徧孚申命之而後事行觀盤庚康誥多士諸書至于再至于三勤懇不已遷亳化商之事卒以有行申命之功也

巽小亨利有攸往利見大人

一陰生於下二陽巽之于上卦重而无他義故仍經卦之名曰巽

小指二陰也卦以剛爻得名柔以柔爻立義柔為卦主也陰生而陽巽之故亨亨則宜有攸往往則宜見大人大人九五也

重巽以申命剛巽乎中正而志行柔皆順乎剛是以

小亨利有攸往利見大人

重巽以申命言卦義剛巽乎中正指二五柔皆順乎剛指初四重巽者申命之象申命者行事之本卦本乾體一柔下生剛有巽之之象剛雖巽柔猶居二五中正之位柔既已生皆在二五之下有順剛之象柔之至勢必陵剛君子體消息盈虛之理姑巽其來不與之角故得據中正之權行御柔之志是剛善於自處也柔不以剛之見巽易其卑順之操是柔亦善於自處也柔已亨矣利有攸往矣聖人猶戒其宗主乎九五是以柔雖長而免剥廬之災剛巽之訓為君子謀也見大人之訓為小人

謀也為小人謀所以右君子歟

初六進退利武人之貞

進退乍進乍退也利宜也武人性之果決者也貞正也致剛之巽者柔也柔以剛巽之則欲進然不敢犯剛復欲退進退兩難次且不斷然位已至此唯當剛果決於有行聖人非誘陰柔之進也以喻時乎當進者不宜狐疑猶豫而中止武人用以正則為致命死敵不正則為奸命暴亂故復以正戒之

進退志疑也利武人之貞志治也

治與疑對魏顆曰疾病則亂吾從其治是也志疑

而不決故進退靡定志治而不亂故決於行  
九二巽在牀下用史巫紛若吉无咎

巽指九謂剛巽柔凡剛爻皆言巽吉者尊上坐于  
牀卑者拜跪于牀下大宗伯大史掌祭祀之禮書  
司巫掌祓除請禱之事紛若猶言紛如謂雜用  
陽尊而陰卑陽宜據牀今欲巽柔以卑自處故有  
牀下之象然於理不可於心不決未免即人而決  
之用史可无用巫用巫而復用史疑深慮免紛然  
雜用莫適于一而反獲吉者謹之審之不嫌於過  
詳況初方順我儻可免巽何必輕往參稽史巫之  
衆庶可得吉吉則无所過咎矣

紛若之吉得中也

九二剛巽乎中者也故史巫雖紛然而能斟酌乎  
巽否之間是以吉也

九三頻巽吝

頻者既巽復巽猶頻復也吝小疵也

巽貴乎中正二當柔進之衝牀下之巽雖巽而中  
也三視初已隔於二柔不至於見陵似可无巽以  
重剛而不中乃巽而不已失已云甚自取其吝者  
也

頻巽之吝志窮也

三雖為下卦之終而上卦卦可續乃頻巽如許是道

未窮而志先窮也志疑者可以治救之志窮則有吝而已

六四悔亡田獲三品

悔亡有悔而亡田獵也三品乾豆賓客君庖柔進而漸高悔也今得位而當雖有浸長之悔而可亡也用以田獵禽獲其富猶之柔自下而進位居近君而得上下之心可謂善於處時者也

田獲三品有功也

田者志於得三品之獲於田為有功

九五貞吉悔亡无不利无初有終先庚三日後庚三日吉

貞正也正則吉悔亡同六四利宜也无初巽也有終不終巽也虞書乃賡載歌賡載即申重也甲乙丙丁為東南戊己位乎中庚辛壬癸為西北以庚續丁故庚有申續義先三日下卦後三日上卦

剛巽乎中正二中而已五中而又正者也有大人之德居大君之位守正得吉陰柔見迫之悔可亡當是時何不利之有初以柔見迫而欲巽无初也六四之柔能順乎剛有終也於是修明其政令以申儆羣聽先三日而未孚復申以後三日重巽申命之義也五不必巽而行重巽之權以御二柔宜其吉也

九五之吉位正中也

九五故正中

上九巽在牀下喪其資斧貞凶

牀下同九二資貨財也陽實之象斧斷決也剛之

象貞正也凶吉之反

二之巽不得已也上居不利之地不際乎柔乃猶

効九二之巽是過乎巽也失陽之體為喪資失剛

之斷為喪斧若是則正入乎凶矣

巽在牀下上窮也喪其資斧正乎凶也

二得中而不過故吉極上而巽自取其窮正乎凶

者正入乎凶无復他辭



兌下  
兌上

於卦變為兌重兌於爻變為二陰爻卦 二上

初三互易而變合六爻則剛中而柔外剛中以立

體柔外以致說折之則三上偏柔而失其體說不

以正者也四剛則善矣五不言兌君不可心乎說

心乎說則害者紛至可勝遏哉諸爻皆有義而无

象辭亦簡嚴與他卦異

麗澤兌君子以朋友講習

麗附也卦之二剛陽實地之象一柔陰虛水之象

水在地中為泉在地上為澤荀首曰川壅為澤兩

兌胥麗故曰麗澤天下之物唯水與地未嘗暫離

況兩澤胥麗乎一澤有時而竭說物之功有限兩澤胥麗則潤澤交浹其說无疆君子體之資朋尚友胥與講習求增益其所未能必如兩澤之親麗情交意密日進月積毋斷織毋自畫然後漸漬膏沐有緝熙光明之功蓋不止以得友為說也講謂講明習謂服習

兌亨利貞

一陰居二陽之上必胥說而後能兩兌自重故仍經卦之名

兌說之蔽易邪故專以利貞戒之

兌說也剛中而柔外說以利貞是以順乎天而應乎

人說以先民民忘其勞說以犯難民忘其死說之大民勸矣哉

卦以象得名說者象之義坎流則氣行故能通兌止則氣聚故能養物得所養而說故曰兌說也剛中指二五柔外指三上此固六爻之德然以己而說人與說人之從己皆足為德之累必有剛正者為主於中而以柔德順說於外剛中則不失己柔外則不忤物如是亦可以說矣然人情不難於說而難於正說之道利於正而惡於邪說以正者天以无私覆萬物我秉道而人自說无事於違道以干譽可以順天之理人以惠養望人主所欲與聚

所惡勿施无事於枉己以求說可以應人之欲凡是皆正之自出所以釋利貞之旨也夫人孰不喜逸而辟勞樂生而惡死文王之臺沼唯與民皆樂之意先入乎人心則庶民攻之不日成之民非說勞也說有甚於勞而忘之也湯武弔伐之仁若時雨降則東征西怨不期而會民非說死也說有甚於生而忘之也說之功用如是其大民之勸之非力邀而強制者不曰勸民而曰民勸民說而无俟於勸也寧若魯莊之戰以小惠靳靳焉求於民哉

初九和兌吉

和在說先初之象

初以剛履剛暴戾陵物物且乖怨說何由生唯退然謙下不以剛先人則物我无忤而情志和情志和而說出於由衷視脅肩諂笑而心不然者有閒矣是以吉

和兌之吉行未疑也

初比乎二以剛遇剛不際乎柔行而胥說未有閒之者奚疑之有

九二孚兌吉悔亡

孚疑之反謂與三交信也悔亡有悔而亡也

九二際乎成卦之柔剛柔交信以為說說之吉也

然三方有凶而我比之寧能无悔幸以剛中能存



其在我者而後悔可亡剛柔交際之難如此  
孚兌之吉信志也

六乘三爲不當二之比之于其德非于其位故其  
交孚以志不以貌此得吉之由也不然說不以正  
又何吉乎

六三來兌凶

來者由外而內

說貴剛中苟能守正則志同道合雖不即人人將  
即我自有交說之理六三不剛不中來而求說於  
二失己以媚人人必見拒以斯爲說凶之道也  
來兌之凶位不當也

柔居剛位爲不當

九四商兌未寧介疾有喜

商謀度也介剛介也疾陰陽不和之證

九爲剛德宜得兌說之正位適居柔上仰九五之  
剛尊於義當說俯比六三之柔佞於情不能不說  
說否兩疑難於自決於是商略謀度而不自安儻  
能介然特立說而後五雖未免見疾於三然自有  
可喜者存也

九四之喜有慶也

九四商略以爲說此文之體也聖人以介疾藥之  
使其決意從五則君臣同德喜且有慶矣慶盛於

喜聖人誘人爲善之機也

九五孚于剥有厲

剥者柔變剛之稱

剥至六五止羣陰之大君也今之上六雖非若羣陰之盛然位高而說極足以銜惑人心指之曰剥甚其惡也五適與交際因而交信雖以剛中不能无厲故言孚不言兌此與履九五之義略同

孚于剥位正當也

上之柔佞方引人以爲說五可與之有孚者以位正而德當也

上六引兌

引扳援也

三爲下兌之主上爲上兌之主上六柔而已亢援人以使說視六三直不百步耳不當位者以已說人位當者引人說已失已不甚故免於凶

上六引兌未光也

上六鑿六三之凶不復即人乃要人之我說律以心說誠服者未爲光明也

坎下  
巽其上

於卦變爲巽重坎於爻變爲三陰爻卦

二四

互易而變卦之未變陰陽皆駢聚而流通迨其變陽雖間陰之中而受陷陰雖入陽之下而睽隔故

三音空  
周易車圖卷六  
曹洪甫  
六爻皆以渙釋取義陰宗乎四初倚陽以上舉三則密比乎四者也陽宗乎五二奔而從之上則知分而引辟者也是以六爻上者吉次者无咎无悔又次者悔亡

風行水上渙先王以享于帝立廟

巽爲風坎爲水坎北方卦冰壯之時東風吹拂其上則渙然冰釋詩溱與洧方渙渙兮箋云仲春之月冰以釋水則渙渙然享帝享上帝也立廟祀祖考也渙者澹洽融液之義先王平居忱與天一以之享帝則精稷潛交真可渾融而无間立廟以祀其先亦然享帝不言廟者享于郊不干廟也立廟

不言祖考者言廟則祀祖考之所與享帝互文也釋濟川則巽爲木釋渙液則巽爲風各適其宜也渙亨王假有廟利涉大川利貞

巽風渙坎水故卦名渙

閉塞凝沍而遇解凍之風渙則亨也假至也王者能至有廟之道必有純忱與祖考澹洽者也巽風融液嚴冬之候冰釋而舟楫可通故利涉也利貞利於正也

渙亨剛來而不窮柔得位乎外而上同王假有廟王乃在中也利涉大川乘木有功也

卦由 變九四之剛來爲九二而居坎中流動

演迤有不舍晝夜之功是為不窮也六二之柔往為六四得位乎外卦方其在下陰當其位今進乎上當位則同遂成巽坎之象此卦之所以亨也外取偃卦上取立卦凡卦皆爾聖人於此發其例王者之承祭積其和順怡愉之忱以接乎神明則神之格思无不鬼饗其曰在中在廟之中也猶言雖在宮肅肅在廟可以極至有廟之道也卦辭言利涉大川者或以象或以義或以象兼義同人蠱大畜益以義者也需訟象兼義者也至渙中孚直以巽木為舟涉坎兌之水兌止水但云舟虛舟虛而弗載未有功也坎為流水木行其上猶駕萬斛

之舟以杭大川斯有利涉之功此直以象不待求其義也彖辭言利貞釋彖非略之也水能載亦能覆必正平无偏乃可言有功則利貞在其中矣

初六用拯馬壯吉

拯上舉也馬壯言九二

初之陰為九二所間不得協比于三四幸與二陰陽德合二能拯之以上行馬壯則力盛有協比之理斯其為吉也

初六之吉順也

初不越二以從類而倚陽以有行以陰順陽於理為得儻恃其儔黨之盛且尊有陵陽之志豈唯逆

理亦必為所攻

九二渙奔其机悔亡

奔疾趨也古昔尊者憑几以坐卑者拱而立於二言机指九五也猶不敢言天子而言乘輿也悔亡始有悔而終可亡也

九五正位尊居眾陽所憑以為安者一二間於三四之陰奔而從五猶坐者之得所憑也方其見間寧免有悔及得所安悔可以亡

渙奔其机得願也

徐行則安疾趨易蹶奔非无謂而爾也有志願焉一陽奔五涉二陰之境儻遲疑猶豫豈不生小人

之謀故奔則比五之願可得非躁進也若近比於初何以奔為

六三渙其躬无悔

躬六三自謂也无悔无可悔者

六三本為三陰領袖自陽來間之而三陰遂分猶幸六二進居四與我為鄰因得與之渙然以胥比而身不孤矣夫何悔之有

渙其躬志在外也

四得位乎外而三渙之志於外所以自渙也語以及人之功則不足矣

六四渙其羣元吉渙有丘匪夷所思

羣三陰也元吉大吉也丘言高夷下而與平也傳曰夷於九縣

九二間三陰之間使羣陰隔絕猶冰之凝沍膠之錮滯而不胥通浹及六四得位始能渙協其羣醜自陰而言可謂吉之大者四何道而致然哉位在上體猶處乎高丘故其力足以輯睦羣陰非因下之二陰思欲上渙而後渙之也

渙其羣元吉光大也

陰之渙至此極盛故以光大贊之

九五渙汗其大號渙王居无咎

疾醫家謂陰陽表裏閉隔不通者得汗而解解則

二氣和暢腠理浹洽四肢百骸无不調適流通以汗象渙極形容之妙大號號今之大者王居王位也五言王居猶四言丘皆高尊之象

渙之六爻陽間陰陰間陽四為陰渙之盛五為陽渙之盛大號之陽四海為之風偃影從莫不尊親其上所以然者渙以王居故其功用溥博若陰若陽咸在保合大和之中視渙丘之僅及其羣者萬萬不侔其无咎宜也

王居无咎正位也

聖賢事業固有分量王者居五位乃可渙大號而无咎使當有丘之位而為之不特僭攘而已

上九渙其血去逖出无咎

氣為陽血為陰血上之象逖遠也卦外之象

渙陰者四主之渙陽者五主之上九德陽而位陰

不敢侵渙陽之權逖出以辟嫌可謂善處其位者

是以无咎


渙其血遠害也

渙汗則暢陰陽之和渙血則損陰以遠害害者侵

權渙陽則害于其身也



兌下  
坎上

於卦變為坎重兌於爻變為三陽爻卦 三五

互易而變九五節之主也唯剛為能節人亦能自

節初以剛塞乎前不出以節其行二之塗已通乃

株守而過於節三之前无剛而不自節四安於五

之節上在極外而猶節之節之道斯窮矣

澤上有水節君子以制數度議德行

坎為水兌為澤澤之容水有限而坎水之流不已

聽其流而不節之則涸禁其流而不泄之則潰今

之為斗門硤埭者所以節其流止盈虧之量也數

命數也如一命至九命之類度制度也如六瑞六

贄之類修於身為德見於行為行命數之等差不

同制度之詳略不一非為是苛瑣不憚煩也成德

有大小履行有純駁聖人固不敢以一律齊天下

亦豈容不量才而授之任是以任事而爵位定而  
 祿必先之辨論然後官之論者議也議其德行之  
 偏全制為數度之品級皆所以節其不等而均一  
 之使德足以稱位服足以章身而无鵜梁伐檀之  
 譏也

節亨苦節不可貞

剛柔分而陰陽不偏聚者節也故以名卦  
 物无節其生也不遂事无節其用也不通節有必  
 亨之理也味之苦人口所不能堪節之苦人情所  
 不能堪若之何固執以求濟邪

節亨剛柔分而剛得中苦節不可貞其道窮也說以

行險當位以節中正以通天地節而四時成節以制  
 度不傷財不害民

卦自 變其未變也剛併于下柔併于上不无

偏勝之患今五與三升降互變以為 而剛柔

以分 凡言分者皆三陰三陽卦如噬嗑賁與節 九五遂得大中之位分則上之

太柔者節以剛下之太剛者節以柔人之節柔者  
 不能為剛者過於為剛而得中節之甘者是以亨  
 也凡人樂縱肆而而惡檢約節過乎中其道窮極  
 反為吾節之累何可通行而不悖邪兌說也坎險  
 也見險而遂止者於節為不及其蔽也畏縮恃剛  
 以冒前者於節為踰閑其蔽也陷溺說順以行不



與險忤凡人行止之節也當位九五也中正亦九五也以當位之剛操品節之權以中正之道通品節之宜大君之用節者然也春陽之氣縱而為暑以涼節之秋陰之氣翕而為寒以和節之然後四時之序以成天地之用節者然也古先聖王之於財知夫其生也有數故其用也有節節之云何祭祀賓客之須百官有司之奉有不可闕不得已而取諸民過節則貉道而傷於財无節則桀政而為民害是以通制國用量入以為出不唯用之有節取之亦有節所謂節以制度蓋如是吁長府稅畝三征並用孔孟譏之後世乃至稅間架算舟車竭

澤空林猶以為未足必使四民皆失其職咸思背畔而尚不之恤哀哉

初九不出戶庭无咎

戶室中也戶庭室間之庭象初為內卦之內通六爻為言莫外於上莫內於初猶之宮室初為房奧庭除深居密處不與外接斯固隱約之士居位之節也是以无咎

不出戶庭知通塞也

位有內外時有通塞初之剛九二塞乎其前雖欲出得乎知其塞而不出非怯也節之以待時也子曰亂之所生也則言語以為階君不密則失臣臣

不密則失身幾事不密則害成是以君子謹密而  
 不出也存於曾臆者言語之戶庭出諸口則起羞  
 招禍皆由此始聖人豈教人緘默如瘖啞者不僥  
 言不勦說時然後言此通塞之節也

九二不出門庭凶

二視初為近於外為門之象門庭門內之庭  
 由初至二由戶至門而猶不出是當通而塞也宜  
 乎凶

不出門庭凶失時極也

二以剛柔適中之才居臣之正位前无陽剛與君  
 同德可謂得時之極至宜出而輔佐大君行其制

節之政乃故次且其步武傳曰雖有鎡基不如待  
 時時至矣撫機不發則時不再來坐失時極不克  
 展其緼抱於立身揚名之道不既凶乎

六三不節若則嗟若无咎

若如也嗟憂歎聲也

六三柔說之主不能自節宜也知不節之為弊而  
 嗟歎生焉其善補過者歟

不節之嗟又誰咎也

二之不出門庭知塞而不知通者也三之不節知  
 通而不知塞者也釋彖之辭曰當位以節節以剛  
 為主也又曰中正以通節其所當節通其所當通

也節而不通固不可過於通可乎三能憂其不節則知悔知悔則進退有節誰將咎之漢武之輪臺唐德宗之奉天是已

### 六四安節亨

以柔居柔故能安亨通也

剛固能爲節而不能受人之節柔雖不能節而受節則其分是以安處乎節无復勉強矯拂之態其能亨則固可以通行不致中道而止也

### 安節之亨承上道也

九五以當位而節六四之柔六四以當位而承九五之道承上之云明四能安於五之節也

### 九五甘節吉往有尚

鹹苦酸辛味之偏甘味之中也甘受和和者節味之偏而適其中所以象五往猶言謹斯術也以往尚可尊尚也

九五位足以有臨德足以有制用之爲節或疑其太過今行之以甘人不吾病而事以成節之吉也充此以往有足嘉尚而人皆安樂之矣

### 甘節之吉居位中也

九五重剛節反能甘者五居位之中也中則因時而施節不摧折不助長順其性以爲節不強拂不力制酌剛柔之中適衆味之甘人之受節者不待

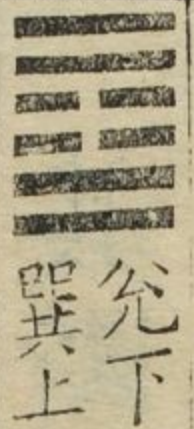
易牙之先得而有同者者矣

上六苦節貞凶悔亡

炎上作苦剛烈已甚之味也貞固也悔亡有悔而亡也

剛而節柔君而節臣皆於五為當上六重陰在外宜无事於節也猶不免焉過而苦矣苦節當通乃膠固而不知變物極必反獸窮則搏能无凶乎雖然儉不中禮與其奢也寧儉苦節不可正與其蕩也寧節苦節之悔尚可亡也凶之下言悔亡與大過上六凶之下言无咎其義胥近苦節貞凶其道窮也

節者所以求通節至於苦不可復加非可繼之道我之術已先窮何以使人之通邪窮與貧不同窮者通之反貧者富之反原思辨之甚明



於卦變為巽重兌於爻變為二陰爻卦 二與

四初與三五互易而變四中文唯四五得孚之正故五言孚三不下孚於二有鼓罷泣歌之紛擾宜也二不孚三乃受好爵之靡何邪三有鄙夷九二之心而二以剛得中知三之不足與孚又二五同德皆君臣之正宜乎志孚道協而暢遇合之盛成化邦之功也初上在中文之外故正應者吉冥飛者

澤上有風中孚君子以議獄緩死

巽為風兌為澤澤止水也上有風焉无奔流迅決之勢不過風澤胥親浹而已故以象中孚周人之於刑獄也羣士司刑皆在各麗其法以議獄訟議之何其詳獄訟成士師受中若欲免之王及三公六卿會其期斷之何其緩當哀矜勿喜之時舒緩其斷猶恐毫髮有可生之路而不忍遽凡以使人中心孚信庶乎辟以止辟不以上為戕民也衛子羔嘗刑人之足衛亂子羔走刑者免之子羔曰吾在難乃子報怨時也何故逃我刑者曰斷足固我

罪也无可奈何君之治臣也傾側法令先後臣以法欲臣之免於法也臣知之獄決罪定臨當論刑君愀然不樂臣又知之君豈私臣哉仁人之心固如是此臣之所以脫君也子羔刑人足謂之不仁可也而刑者信其仁亦庶幾中孚之義乎

中孚豚魚吉利涉大川利貞

三孚於二四孚於五故卦名中孚

豚魚或以為二物豚稚豕魚潛鱗皆陰類象巽兌之陰或以為一物今大江中有魚形如豚舟子或見其噴噀浮游則以為大風之占為其為風澤之有信者也然史傳未之前聞不敢臆定以義求之

當是無知之物謂至信所及雖物之無知者亦有  
可感之道以是為吉也泛木於澤為涉川之象利  
貞宜於正也

中孚柔在內而剛得中說而巽孚乃化邦也豚魚吉  
信及豚魚也利涉大川乘木舟虛也中孚以利貞乃  
應乎天也

二柔自初二升為三四曰在內以在中文之內也  
九四之剛降為九二為得中得下卦之中也內與  
中不同居內未必適中適中不必在內內柔外剛  
猶小人親近君子疎外之世故聖人因爻變以示  
訓若曰柔雖在內而九二之剛得臣位之中巽則

不拂人以為信說則非面說之為信上下交孚人  
我無閒風化之行徧及邦國而大信達乎天下矣  
交信之道非智力所致非要約可能天性之真人  
物皆具唯吾中心未孚於物爾苟吾此心與物無  
間我雖无心物无不感瓠巴伯樂之音非蘄於魚  
馬而魚馬應之曾謂中孚之盛不能及豚魚乎聖  
人釋利涉以木者三益言木道乃行渙言乘木有  
功中孚言乘木舟虛舟以載物為功今言舟虛以  
象乎卦畫止取水載舟之義不計其功也利貞之  
訓為有心於為信者之戒信出於无心之感固無  
不正者或未免於人事之交際尾生以之殺身棄

灰徙木終以亡國有心於為信者必宜於正也夫子曰言必信經經然小人哉孟子曰大人者言不必信豈大人固可不信乎大人信以正則不必信所以為信也小人信不以正則必信非所信也天有四時信莫大焉寒暑溫涼天豈靳靳然懼其差忒哉亦曰運行以正則代謝不舛天之所以為信一正而已故曰中孚之至微及豚魚大應天道危可涉川安可化邦

初九虞吉有他不燕

虞謀度也非正應曰他謂三也燕安也

中孚之道有諸中應諸外由於自然本无事於虞

度也然剛柔交際愛惡易生是以彖有利貞之訓虞者懼失其正也初與四正應初往從之先涉于三故審度其取舍擇所宜從者從之吉也苟以三為同體中道惑焉是有他也心无定主能自安乎初九虞吉志未變也

志有所嚮而後心有所思吾未見志未定而漫然以思者初之能虞以從四之志未變志變則不復置思矣

九二鳴鶴在陰其子和之我有好爵吾與爾靡之

鶴之飛至高鳴之聲至宏九五之象也陰者幽隱之所喻九重深邃之象鳥鳴固有不應和者唯鶴

其一鳴其羣必和以二視五二猶子也我九五自稱也好爵猶言美爵靡義同廢猶共有也上言我下言吾猶云我以吾仁或以我為二謂二有好爵與眾散之爵者人主所以馭貴而臣自散之於眾是子之子噲之事故知我為五自稱

鶴鳴子和同聲胥應之孚也好爵爾靡同心斷金之孚也二五德同位應分君臣而情父子虞廷之賡歌都俞商宗之旨哉傳說之不命其承成王之拜手稽首誨言周公之勿有間之豈依阿以苟同者上倡下和自然之應不知其所以然抑非曰聲音笑貌以為容悅而已蓋與之共天位治天職非

若晉平公之於亥唐也吾與爾靡人我一致其斯以為化邦歟子曰君子居其室出其言善則千里之外應之況其邇者乎居其室出其言不善則千里之外違之況其邇者乎言出乎身加乎民行發乎邇見乎遠言行君子之樞機樞機之發榮辱之主也言行君子之所以動天地也可不慎乎居其室猶在陰千里之外言不待面命但聞之而為從違此專以鳴和立義而不及靡爵

其子和之中心願也

鳴者无心於和和者何心於鳴由其心趣之同是以心聲之不間



六三得敵或鼓或罷或泣或歌

非我有而有之曰得既失而復亦曰得三四皆陰

為敵鼓者作氣以戰罷者四當位近君不敢敵而

罷三憂其不得志故泣四孚于五不害三故歌

三本與二孚者也今舍二即四而兩陰為敵是四

本非敵以三即之而後得也倏焉見敵而戰忽焉

罷兵而休進退之不常也憂其不勝而泣幸不我

害而歌悲樂之不常也或云者以見其皆非義理

之正出於一時情慾之私也

或鼓或罷位不當也

以柔居剛恃其位高不屑下孚於二而仰與四敵

是以一鼓作氣未幾即休心无定見者之為也

六四月幾望馬匹亡无咎

月陰象幾望幾於望也馬為三之剛匹儔侶也亡

喪也无咎无過咎也

月望於三旬之中五為上卦之中而四近之幾望

也幾望則不敢與五抗矣四三本為儔匹今舍三

而孚五是喪其侶也喪侶本有咎以合於中孚之

義斯无可咎者

馬匹亡絕類上也

絕類即亡匹也絕類豈其所願欲上孚於五義不

得不爾也

九五有孚孳如无咎

有孚孚於二四也孳聯係也无咎无過咎也

四五為位比而孚九二為德同而孚中孚之盛莫

盛於此宜有如孳係之固也九五大君當化及乎

邦國信達於天下而僅止於此疑若有咎時適中

孚義當如此不然為兼愛之仁為不情之信而咎

生焉

有孚孳如位正當也

九五剛為當五又為君位之正是以如爻辭所云

上九翰音登于天貞凶

曲禮雞曰翰音雞飛僅及矮屋今日登天不必拘

巽為雞凡飛鳴者皆是也天上之象

龍之飛可以在天鳥飛雖高登天非其能也九而

居上飛鳴不止必受其害宜正乎凶和在陰之鶴

凶登天之音豈曰聲必高乃遠揚邪

翰音登于天何可長也

鷓鴣高飛夙絕凡鳥然不過頃刻之暫長飛而求

登天力盡勢窮唯有降隕正得乎凶无可疑者



於卦變為震重艮於爻變為二陽爻卦  二與

四初與三互易而變大過唯上文言過耳小過則

兩陽爻言弗過二上重陰乃言過初五陰居陽則

過與遇皆不言於卦名之義甚白

山上有雷小過君子以行過乎恭喪過乎哀用過乎  
儉

艮為山震為雷雷在地中其威藏在天上其威壯  
今在山上但小過於地之上耳君子之道中行而  
已中行難能也過與不及人誰能免故行與其教  
寧過於恭喪與其易寧過於哀用與其侈寧過於  
儉三者小過於中而非惡斯不嫌於過然過又有  
可不可恭所當恭中也小過為三命而俯若足恭  
則太過矣哀所當哀中也小過為水漿不入口者  
七日若毀而滅性則太過矣儉所當儉中也小過

為麻冕純儉若裸葬則太過矣


小過亨利貞可小事不可大事飛鳥遺之音不宜上  
宜下大吉

二陽四陰小過於大故卦名小過

彖辭聖人釋之已明

小過小者過而亨也過以利貞與時行也柔得中是  
以小事吉也剛失位而不中是以不可大事也有飛  
鳥之象焉飛鳥遺之音不宜上宜下大吉上逆而下  
順也

陽大而陰小陽寡而陰眾是小者過於大也然則  
曷為而亨陽屈而陰伸也不曰小過而亨而曰小

者過而亨指小者而言非謂小過於中而能亨也  
 陰小之亨寧不為陽剛之害故戒以利正謂世當  
 小過猶宜與時而行正小人而不違乎正然後不  
 害君子而能保其亨也卦本  六四降為六二  
 得下卦之中曰柔得中九二升為九四失下卦之  
 正位為剛失位而不中陰柔之質暗於義理幸而  
 得中是昏而能明懦而有立者也以之為小事庶  
 或其可吉若氣稟剛強者偶失宜居之位其心固  
 已忿躁而不平況復行不中道則猖狂妄作觸事  
 乖戾使當大事則敗謬必矣卦之二陽內實於鳥  
 象軀其外四陰象翼之張故曰有飛鳥之象焉聖

人觀鳥獸之文此其一也亦為下文張本謂彖辭  
 因畫有是象乃繫此言也鳥之飛必有所息方其  
 飛鳴形在上而音下遺飛未極乎高也飛愈高則  
 有冥飛之凶飛而下乃得棲止之所上則逆下則  
 順逆則凶順則吉大吉之云謂小人能如是則大  
 吉耳豈徒象鳥飛而已哉實為小人而過於君子  
 者之喻也陰陽之屈信盛衰理所必至雖聖人不  
 能使小人常屈而衰唯於其盛且伸之時有以示  
 小人之戒言亨而繼以利貞許以行事而禁其大  
 宜不宜以利害曉之逆順以理勢喻之示戒再三  
 不憚辭費其憂深其慮遠抑揚縱閉於數語之間

微矣哉凡卦中言得失者皆緣爻變之動爻  
初六飛鳥以凶

初上皆云飛鳥以象兩翼之舒猶噬嗑利用獄而  
初上言校其例也以凶者以此取凶也

鳥之飛六翻為之力不宜上宜下而六翻之舉方  
銳以是為凶也

飛鳥以凶不可如何也  
不可如何者凶則自取猶言不可得而免也

六二過其祖遇其妣不及其君遇其臣无咎  
祖五也妣六也即祖之配君亦五也君不可過而

子孫之祿秩容有過其祖者故不稱過其君而稱

過其祖遇前比於三也臣九三也祖妣以象陰陽

君臣以象爻位小過以初二兩動爻成卦六二得

中故六爻之辭二為盛猶中孚之辭九二為盛也

五為剛位今六居之是二之柔過於五之剛也六

五為祖之配故遇其妣此以位應言也剛不居五

非二所可及三為五之臣二前遇之為遇其臣此

以比爻言也小過之時羣陰盛強六二正位似可

逞其陵犯陽剛之志以得中道而不敢僭故上則

止遇其妣次則止遇其臣可謂小人中之知義守

分者宜其无咎

不及其君臣不可過也

爻因象以繫辭止言不及其君釋辭乃截然明君臣之分以為不可過及且不可況可過乎宣聖後於周公數百年歷世變愈多故憂名分愈深而戒愈嚴

九三弗過防之從或戕之凶

弗過句絕九四同從句絕

二陽不及四陰故三四爻皆有弗過之象防防六二也三艮體而重剛力足以制陰故止而防之從從六二也或未知主名之辭戕為陰所戕也

六二時足以勝陽位足以行志特屈於君臣之分而不敢犯五耳九三適居六二之前知其將過而軌已防之則衆寡不敵折而從之則羣陰或有戕

之者不止二欲害三也能无凶乎九三主下二陰立義

從或戕之凶如何也

三為艮止之主居下卦之終欲進則闕於四防之不能逃之不可其曰凶如何者吾未如之何也

九四无咎弗過遇之往厲必戒勿用永貞

无咎无愆咎也弗過與九三同遇遇六五也四以剛居柔又為震動之主故往而遇五厲危也戒警戒也勿不可也永長也貞固也言不可長固守之也

无咎者无九三之難也四以一陽弗能過二陰而

適遇六五進而即之將有危厲必加戒懼慮五若  
 二之戕三也然五居中而位尊寧肯効二之所為  
 庶幾陰陽德合四得扳援免久抑於二陰之下聖  
 人幸其位之可進才之能行故勉之曰不可固守  
 其分而不知變九四主上二陰立義

弗過遇之位不當也往厲必戒終不可長也

九四即釋彖所謂失位而不中者也小過之世使  
 陽居剛位猶足自強今屈于二陰宜弗能過陰而  
 反遇之也然六五非屈陽者我固宜以危戒自持  
 然終當得免不可長固守之坐失可進之機也以  
 長釋永與訟初六訟不可長同義

六五密雲不雨自我西郊公弋取彼在穴

密雲不雨自我西郊義見小畜小過之時不許陰  
 當君位故稱公蓋公之在王朝者成王時如周召  
 春秋時如宰周公召武公之類若大有之三解之  
 上則在外之公弋先儒云以生絲繫矢而射視田  
 狩為小事取言易也穴禽所藏也

小畜之彖曰密雲不雨自我西郊密雲陰盛也西  
 郊陰方也今以小過六五復居尊宜乎陰盛勝陽  
 不能和洽而為雨也古者不合圍掩羣不覆巢竭  
 澤雖佃漁而仁心寓焉禽藏穴中宜可舍棄猶不  
 免於弋取是陰殺之意勝陽生之意微也二五皆

柔中猶有不及其君之戒取彼在穴之譏于以見  
聖人於陰盛陽衰之時切切焉為君子小人之慮  
如此

密雲不雨已上也

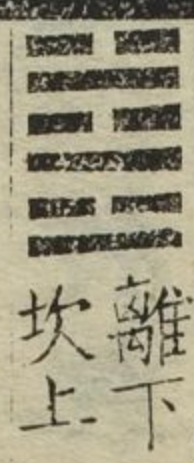
雲屯中天陰陽暢洽而後品物霑雨施之澤今言  
不雨是陰雲獨升而太過也語疾之已甚擅弓之  
已疏已重皆言太過已上者過於上也

上六弗遇過之飛鳥離之凶是謂災眚弗遇句絕

上居卦極故无所遇其過於大則自若也離絕也  
上視初不止為翻且有絕類離羣之象天災曰災  
自作曰眚鳥飛極高離絕而上不知返而下息宜

乎有凶其凶云何天刑人禍之兼至也  
弗遇過之已亢也

已上未為極已亢則極矣陽不可亢而況陰乎陽  
之亢有悔陰過而亢則天人之凶參會



於卦變為坎重離於爻變為三陽爻卦二五

互易而變諸爻備濟涉之變二濟身者也三濟時  
艱者也四濟險者也五濟禮者也居位不同所濟  
亦異初上為首尾初安于後上不足以濟者也

水在火上既濟君子以思患而豫防之  
坎為水離為火水在火上亨飪之用也聖人不以



象鼎養而云既濟言水火之大用不泥於一曲也  
 水火為二氣之化水由天化居五行之首火由地  
 化而次之五行唯水火形可見質不可得故有可  
 以无无可以有變化无方萬物之成敗生滅莫不  
 由之乾坤體交用由是而發而非用也乾之中上  
 伏於坤中水以之生而流潤之用顯坤之中下麗  
 於乾中火以之生而炎動之用成醫師之指人身  
 曰心火降腎水升二氣交變大而天地之化育斂  
 而一身之生息皆以交而後濟既者盡也方其初  
 濟二氣交并睽者合敗者成害除而利興亂定而  
 治起曾何後患之足慮唯濟久而終盡則否隔繼

之君子是以逆思日中月盈之患豫為終盡之防  
 而濟者常濟矣

既濟亨小利貞初吉終亂

水已上火已下故卦名既濟

濟有亨之理而六二為成卦之主是以其亨小也  
 利宜也指二五也初濟而吉濟終而亂故必思患  
 而豫防之

既濟亨小者亨也利貞剛柔正而位當也初吉柔得  
 中也終止則亂其道窮也

九五大中宜尸既濟之用乃謂小者之致亨生水  
 火之用以立義也火性炎上即以炎上為用水性

潤下用亦如之坎今在上為屯為需而用猶閔離  
 今在下實司鬱烝發達之權凡交濟之用皆由於  
 離離之主陰是小者能致一時之小亨也自初至  
 上皆德正而位當有能正之資而宜於正也六五  
 降為二得下卦之中當濟之初何事非吉及其終  
 也君止於安而情不下交臣止於佞而忠不上效  
 上止於自奉則德澤壅下止於无告則疾苦不聞  
 保濟之道窮如唐天寶而禍亂作矣

初九曳其輪濡其尾无咎

輪在車下曳在人後尾在獸後皆初之象无咎无  
 過咎也

睽言輿曳曳車也今舍車而曳輪輪不得運不可  
 以有行也尾與身俱而濡之弗良於濟也濟者宜  
 先而初為後涉者驤首而尾不免於濡位則使然  
 於初乎何咎

曳其輪義无咎也

位有貴賤勢有後先賤先貴下陵上咎之招也曳  
 其輪无爭先之嫌安其分義何咎之有

六二婦喪其茀勿逐七日得

婦六之象茀婦人自蔽以行者詩碩人翟茀以朝  
 鄭康成以為車蔽逐求所喪也七日爻一周也茀  
 非真喪姑寓不可行之喻七日非真得亦可行之

喻

古者婦人乘車皆有幃幄以自障如蕃車之類  
今喪矣不敢以有行逐而求之冀復所喪是不能  
安於止而躁於濟也唯安時少需毋欲速毋亟求  
逮乎七日爻周當自得之

七日得以中道也

喪物无不求之人亦无自得之理喪何為而不求  
以得乎中道能安先後之序不競於人不忤於物  
天道好還蒞將自得而濟可遂皆得中之所為也  
九三高宗伐鬼方三年克之小人勿用

高宗商武丁征伐事詩殷武言其略楚世家陸終

娶於鬼方氏竹書紀年武丁征西戎鬼方開寶中  
都鬼主阿伏入貢三年久也敵強曰克如春秋克  
段于鄢易爻无以九三九四象大君者豈以鬼方  
介于中國而三四居兩卦之際始以鬼方當之非  
主於高宗邪小人陰之類鬼方接中國之壤自負  
其險阻嫚來王之義高宗伐之所以濟時艱也以  
重剛之才于征三年而僅勝不為易矣害除則利  
當與民困則情欲安小人喜功生事培克暴虐寧  
不挑釁以生戎心黷貨以滋民患勿用之戒烏乎  
不嚴  
三年克之憊也

憊者勞勤之辭鬼方之伐四國之征皆淹歷歲年  
以至仁伐至不仁豈不能霆擊而電掃不忍戕民  
於鋒鏑寧徐徐以就吾事然已不免於憊雖憊也  
視長平淝水天淵矣以高宗而猶若此後之佳兵  
者戒諸

六四繻有衣袽終日戒

繻已裂之帛也春秋紀裂繻字子帛漢書軍吏子  
繻者裂帛以為符衣袽繒絮之類已衣之絮故曰  
衣袽裂帛便於塞隙而不若故絮之固故曰繻有  
衣袽終日兼晝夜戒警飭也

六四坎之初為濟川之象舟有敝隙倉卒皆以繻

絮室之六四重陰厥初涉險維楫未必固烝徒未  
必強是以具緩急之備嚴警戒之防至于終日而  
不敢弛乃可濟耳

終日戒有所疑也

繻足以室罅矣猶以不若故絮之縝密而備之又  
加以終日戒蓋智者燭利害之幾則豫而戒察可  
否之的則決於戒戒而終日疑事變之隱伏有不  
及料故也

九五東鄰殺牛不如西鄰之禴祭實受其福

天地定位之章離東坎西兩卦胥比為鄰牛為盛  
祭離言畜牝牛禴為殺禮猶坎言樽酒簋貳福神

所賜也

既濟之時離主用坎因離而為用者也譬之沃水於釜必煬之以火然後亨飪可成故其祭也東盛而西菲禮盛者誠或衰禮薄者誠必一以誠交神神實福之故牛不如禴實受云者要其實而略其文也

東鄰殺牛不如西鄰之時也實受其福吉大來也君子无其時不行禮萃之大牲損之二簋禮雖隆殺各因其時與其殺牛而誠不足孰若禴祭而誠有餘是以誠之為貴神之格思非以禮備而饗物薄而吐誠苟專時苟得矣吉福大來誠者受實福

慢者受實禍吉之大來神之饗之蔑以加矣

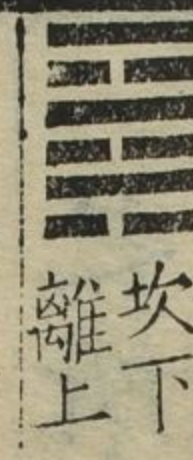
上六濡其首厲

坎有濡之象上有首之象厲危也

上六以重柔居既濟之終其首沾濡雖未至於滅頂視深厲淺揭者其危可知已

濡其首厲何可久也

卦為濟之既爻又處其極濟終濡首惴惴懼死故曰何可久



於卦變為離重坎於爻變為三陰爻卦六二

九五互易而變此卦濟涉之道也初為甫濟未知

三百四十八  
所終二則宛在水中央仗忠信以爲濟三將濟不  
容中止者也四則漸濟而行克伐之賞六五未濟  
之所由亨也明德普照天下自然交孚而耽樂之  
從者失之

火在水上未濟君子以慎辨物居方

離爲火坎爲水上水下陰陽之體辨而不交未  
濟也既濟言其用用貴於交未濟言其體體惡於  
糅雜故謹而辨之各居其方所居猶居四民之居  
火就燥居之沮洳之方則熄水流濕居之高墜之  
方則涸謹辨其物各居其方全其體所以待用也  
體全則用宏體虧則用嗇不特水火爲然君子小

人同生斯世必辨忠佞之正邪使小人不得間君  
子讒說不得害善良然後善類聚吾道光明君子  
在位小人在野真儒之効溥於當時流及後世此  
聖人因水火之辨以昭任賢去邪之象

未濟亨小狐汔濟濡其尾无攸利

火澤皆陰卦胥息而爲睽睽則不濟坎離以陰陽  
中氣交然乾坤之本性故存未嘗不流通非不濟  
也未者有所待之辭言有時而濟故卦名未濟  
事未濟者必求濟濟則亨小狐狐之小者汔幾也  
幾濟猶未濟也狐尾豐於身濡則身隨以溺老狐  
負之以涉故能濟小狐力未強幾及於濟而尾爲

四十一  
之濡濡則不得終濟无攸利也  
未濟亨柔得中也小狐汔濟未出中也濡其尾无攸利不續終也雖不當位剛柔應也

六二升爲五得中也既濟以六二而亨交水火以濟用也未濟以六五而亨主濟涉以明義也柔進而得中濟乎坎水之外未濟所由以濟也狐善疑小狐之疑尤甚凡濟者皆要其終始涉濟之初中流濟之半登岸濟之終身未出險尾大而濡何利之有是不能續濟之終也六位之剛柔雖皆不當亦各以位應而合是亦未濟之一善也聖人之於善惡固曰瑕不掩瑜而片善寸長无一棄者所以

盡天下之才勸天下之善

初六濡其尾吝

濡尾象同既濟吝小疵

象與既濟同而无咎與吝不同者既濟之初已濟而尾濡无害也未濟之初初涉於水而尾不免焉能无吝乎

濡其尾亦不知極也

既濟之時初爲涉之最後者未濟之時初爲涉之最先者極終也始涉而濡不知其終能濟否也

九二曳其輪貞吉

曳輪象同既濟貞正也

九二在坎之中汎彼中流者也陸行乘車川行乘舟曳輪於舟以求濟必守其正而後吉

九二貞吉中以行正也

二以陽剛得下卦之中居臣位之正中以行正吉其宜也濡曳萃於既濟之初折於未濟之初二既濟僅止无咎未濟乃得吉者既濟安於後而已今爻方在險中時當半渡求出而未遂幸二有能濟之資必務行正乃能出險儻固而執既濟之安豈不淪胥以敗又奚无咎之可冀

六三未濟征凶利涉大川

三居坎極是未濟之終過此則近於濟矣故特表

以卦名征進也利若利害之利

六三志求濟而才不足進而欲速有凶而已然豈以力不能濟中止於鯨波之中濟涉自有道唯在心誠求之必如涉大川者得濟而後為涉者之利大川猶可涉況非大川者乎征凶恐其躁而致戒利涉恐其中止而加勉

未濟征凶位不當也

柔居剛為不當

九四貞吉悔亡震用伐鬼方三年有賞于大國

貞吉正吉也悔亡有悔而亡也震者震耀威武猶詩言奮伐未濟為既濟之反亦有鬼方之象有賞



于大國開國以賞克伐之功也  
 既濟之九三鬼方之所居也未濟之九四王朝近  
 臣奉高宗之命以伐鬼方者也鬼方小醜敢抗上  
 國師以衆正而民從之故吉也吉則憊之悔可亡  
 三年而凱旋舍爵策勲分封大國以昭武功卦之  
 未濟者至是濟矣

貞吉悔亡志行也

九二中以行正至是出險而志得行也

六五貞吉无悔君子之光有孚吉

貞吉正吉也无悔視悔亡者善矣詩稱成王爲君  
 子光離明也有孚孚于四也

六位之剛柔皆不正爻於正吉三致其意勉之切  
 矣柔中之君當世道將濟之時守正而行以輯吉  
 福固已无有悔吝明德爰燭虛懷无我與建功立  
 業之大臣交孚而无間吉之道也上言正吉自善  
 之吉也下言孚吉及人之吉也有君如此未濟又  
 何患焉

君子之光其暉吉也

其明曰光光之及物曰暉光著于我暉及乎人故  
 能有孚而致吉也

上九有孚于飲酒无咎濡其首有孚失是

有孚孚于五也飲酒交際之禮也无咎无咎我者

首上之象濡其首濟之終也是猶是非之是失是失其是也六五之光暉四達若四與上罔不交孚湛露既醉之君子宴羣臣嘉賓以迎世道之亨宜无可咎者若此則是矣其或沉湎无度濡首而不休則有孚非所孚前之已足是者今失之矣飲酒濡首亦不知節也

古者飲酒百拜而三行又有鐘鼓獻酬之節故曰酒以行禮不繼以淫陶侃之飲酒有限況未濟之時乎是亦不知飲之當有節也竹林放逸聞此足以戒

豐旅 反

巽兌 反

渙節 反

中孚小過 對

既濟未濟 反

周易輯聞卷第六

後學 成德 校訂



