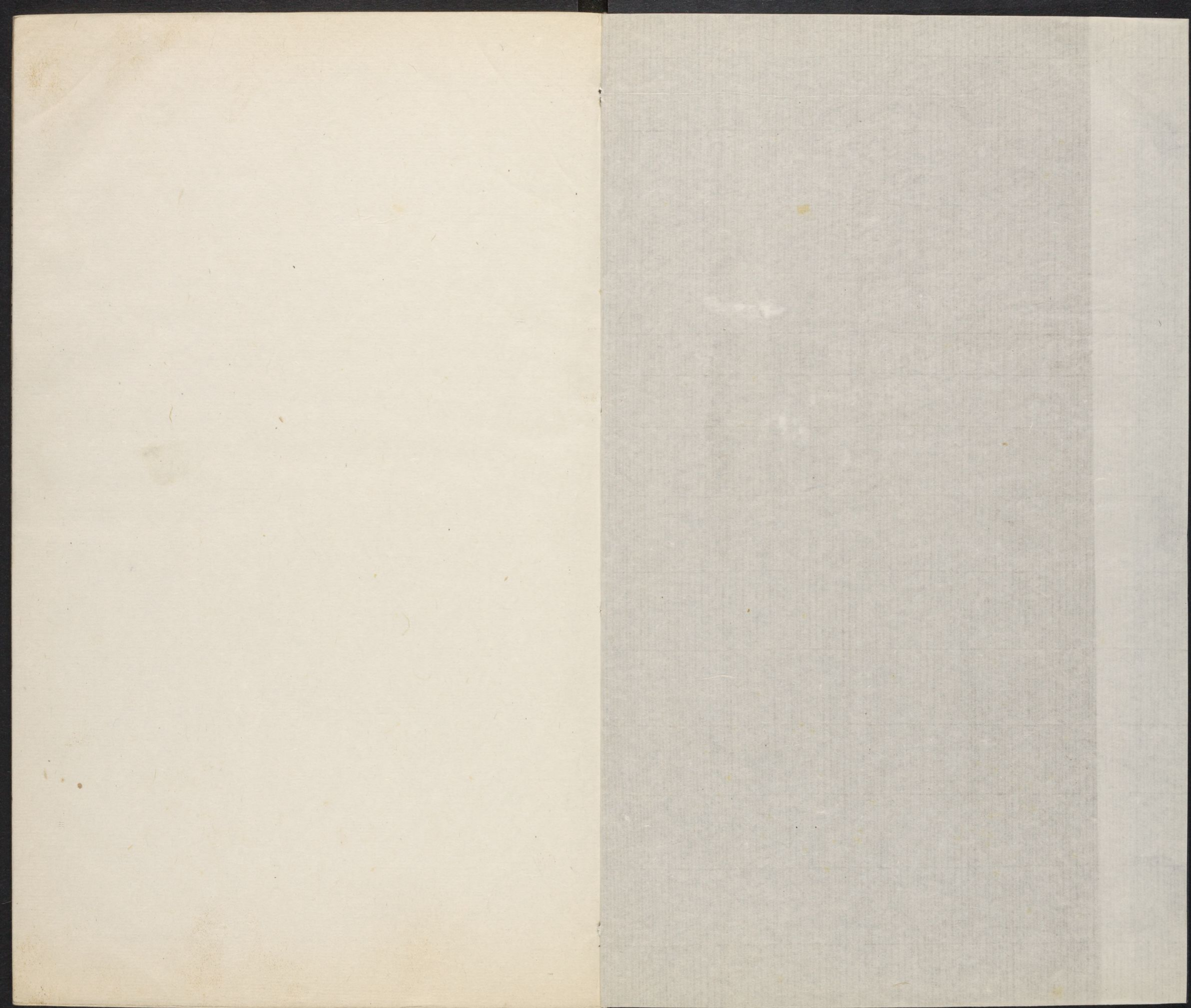
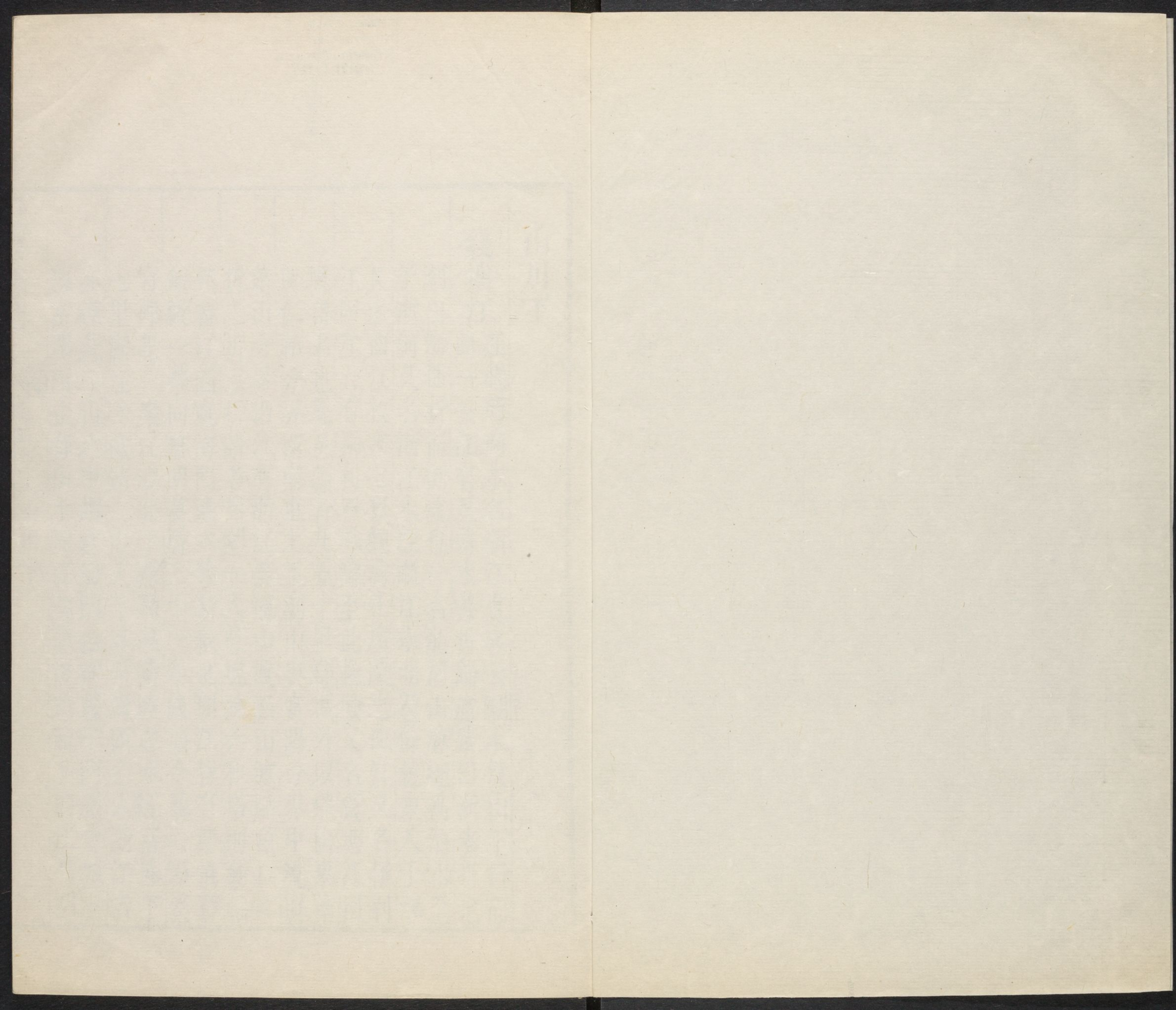


T 3210/8546.81

3





山川下

錢塘江

在縣西南本名浙江虞喜云潮水投山下折而
曲一云江有反濤水勢折歸盧肇曰浙者折也

潮出海曲折而倒流也一名浙河山海經禹治水至

于浙河又名漸江水經漸江水北過餘杭東入于海

又名曲江枚乘七發觀濤于廣陵之曲江又名羅刹

江因江心有羅刹石風濤至此極險又名錢塘江因

縣得名也屬邑疆者凡五十里郡城外以龍山東南

與仁和分界西南直上至廟山與富陽分界中流與

蕭山分界沿江有浙江渡龍山渡漁山渡鮎魚口一

折二折三折諸名然潮一入邑境繞六和塔則漸帖

然蓋江面寬海門遠水勢漸殺也瀕江皆有塘惟寶

船廠一帶向無明萬曆三十一年錢塘令聶心湯築

有碑記案江源發于黟縣淮衢睦之水經富春下

七里龍注于龕赭二山入于海而濤頭之入浙江者

亦經此二山之中謂之海門俗稱鼈子門歷會城上

薄富陽而止每山水橫發濤頭復逆而上則江有闔

哈佛大學漢和
圖書館珍藏印



水漂沒舟楫倒壞廬舍是以沿江隄塘時勤修築邇年以來潮勢不循故道徙楮山而東之于是鹽官之塘漸至衝決屢勤封疆之碩畫上達

宸聰惟會城之塘猶仍錢武肅之舊歷八百餘年未改也凡前人興築之功與古今論潮之說關切江防要害者詳見形勝志

國朝朱彝尊

辯七發廣陵之曲江卽浙江曲與折義均也故其詞曰弭節伍子之山通厲骨母之場注以爲骨母胥母之譌也水徑注浙江水流兩山之間江川急濬兼濤水晝夜再來至二月八月最高潮水之前揚波者伍子胥後重水者大夫種是以枚乘曰海水上潮江水逆流似神而非于是處焉其詮釋最確而曾鞏序鑑湖圖有所謂廣陵斗門者在今山陰縣西六十里去浙江不遠至若江都之更名廣陵在元狩三年時乘已卒不應先見之于文是七發之廣陵非江都也明矣又元至正元年省試羅刹江賦試者三千人獨錢惟善以錢塘江爲曲江遂聞于時號曲江居士載記歷歷可証顧世人以廣陵二字遂誣曲江在揚州

指城東小水以實之可笑也

梁任昉詩

味旦乘輕風江潮忽來往或爲歸波送乍逐翻江上

近岸無暇目遠峯更興想綠樹懸宿根丹崖頽久壤

何遜詩

客心愁日暮徙倚空望歸山烟歛樹

色江水映霞輝獨鶴凌空逝雙鳧出浪飛故鄉千餘里茲夕寒無依

劉孝綽詩

季秋弦望後輕

寒朝夕殊商人泣紈扇客子夢羅襦憂方自難遣况復阻川隅日暮愁陰合繞樹噪寒鳥濛濛江烟上蒼

茫沙嶼無解攬辭東越接舳鷺西徂懸帆似馳驥飛棹若驚鳧言歸遊狹窟方從冠蓋衢

唐王昌

齡詩

錢塘江畔是誰家江上女兒金勝花孫逖詩扁

夜入江潭泊露白風高氣蕭索富春渚上潮未還天姥岑邊月初落烟水茫茫多苦辛更聞江上越人吟

洛陽城闕何時見西北浮雲朝暝深

孟浩然詩

八月觀潮罷三江越海溥迴瞻魏闕路空復子

牟許渾詩

鱸膾與蓴羹西風挂席輕潮迴孤島晚雲心歛衆山晴丹雨下高閣黃花垂古城因秋

倍多感鄉 **劉滄詩** 蟬噪秋風滿古隄 荻花寒渡思淒淒
樹接咸京 淒潮聲歸海鳥初下草色連江人

自迷碧落晴分平楚外青山晚出穆陵 **薛據詩** 漫湯
西此來一見垂綸者却憶舊居明月溪

湯近海勢彌廣在昔胚混凝融為百川長地形失端
倪天色潛滉漾東南際萬里極目遠無象山影乍浮

沉潮波忽來往孤帆或不見棹歌猶響像日莫長風
起客心空振蕩浦口霞未收潭心月初上林嶼幾遭

迴亭臯時偃仰歲晏 **盧綸詩** 前船後船未相及五兩
訪蓬瀛貞遊非外獎 平頭北風急飛沙捲地

日色昏一半 **施肩吾詩** 天塹茫茫連沃焦秦皇何事
征帆潮浪濕 不安橋錢塘渡口無錢納已

失西興 **喻坦之詩** 危檻倚山城風帆檻外行日生滄
兩信潮 海赤潮落浙江清秋晚遙峯出沙

乾細草平西陵烟 **陳陶詩** 適越一輕舸凌兢絕鷺濤
樹色長見伍員情 曙光金海近晴雪玉峯高

靖寇思投筆傷時欲釣鼇 **宋林逋詩** 蒼茫沙觜鷺鷥
壯心殊未展登涉漫勞勞 眠片水無痕浸

碧天最愛蘆花經雨 **蘓軾詞** 江神子 鳳皇山下雨
後一篷烟火萬漁船 初晴水風清晚霞明一

朶芙蓉開過尙盈盈何處飛來雙白鷺如有意慕娉
婷 忽聞江上弄哀箏苦寒情遣誰聽烟歛雲收依

約是湘靈欲待曲終尋 **李邁詩** 昔年乘醉舉歸帆隱
問取人不見數峯青 隱前山日半啣好是

滿江涵反照水 **高翥詩** 小立晴江上潮生落照邊晚
仙齊着淡紅衫 花低映水春草暗迷烟燕子

飛官驛羣鷗引客船關 **王同祖詩** 蕭蕭疎雨點孤篷
情南浦別相對獨依然 舟子招呼語順風

小麥青青春却半 **劉仙倫詩** 瘦筇支我碧波灣小倚
一犁江上看田翁 危亭取次閑斷雨挾雲

歸嶺嶠怒濤推月出雲間猿啼遠樹家何處雁斷
西風鬢欲斑歸計未成秋又老浩然無語對南山 **葉**

適詩 晚霞消盡月明鈎萬頃無風一水浮 **元馬臻詩**
長怕舟師深擊楫自令洄泐起中流

昔年吳越事并吞留得青山又斷魂落日正明漁浦
渡歸鴉遙點范家村雲分雨脚回沙渚帆趁潮頭出

海門欲問淒涼千古
成廷珪詩
長江不可極岸曠獨

意鴟羹何處有兒孫
光無古今碑亭流水涸輦路積
金涓詩
片帆風力飽

苔深欲寫興亡恨西風萬葉吟
江濶欲沉雁天空惟見秋漁歌聞四起
明劉基詩
柳

人影在中流隔望秦峰出東南第一州
江亭舊畫欄望江人去地應閒
殿荒涼草野間白塔盡消龍虎氣荒城空鎖鳳皇山

興亡莫問前朝事
離心逆葉落鄉夢入寒流
王穉登詩
孤舟三日雨淙

江水東流去不還
酒市邨從問微吟寄短愁
建邦桑過石門青拂枕水經樵李黛含窻六橋花盡

休攜酒五月潮來好渡江此去報恩慙烈士匣中龍
劍氣
難降
皇甫汈詩
冬霽寒烟樹未凋丹楓江岸似花饒

慢世不將詞賦賣端居何用簡書招
白雲東望蒼山路曾記當年誤折腰
陳子龍詩
吳山越嶠

隔中流簫鼓平明羽翰舟萬戶晴江開曉郭千帆春
草送芳洲桃花欲落潮先至鶯語初聞露未收何事

西陵常問渡不
張以寧詩
山從天目下潮到富陽回

堪獨上望京樓
林紅晚日落江白暮雲開
國朝龔鼎孳詩
塵夢空

明且須停棹呼兒看釣臺
風不厭喧櫓柔輕白浪山妙領黃昏多難扁舟得當

年畫角屯倦飛真一笑歸鳥徧遙邨
潮荒萬弩風片颿殘照下孤月亂流中歸馬方嘶北

征鴻日向東喜聞金革定丹壑縱衰翁
降離愁入夜紛人還吳苑雪夢駐越溪雲燈火
朱彝

衣香見江山戍柝聞何時操作罷同釣五湖濱
尊詩
渡口乘潮漾北風輕舟如馬沂江東
梁允植詩

江洲花發映春城晚日光浮月水清波蕩千峯搖地
軸風含萬籟擁潮聲洞庭北望吳門接島嶼東連海

市橫天險由來多戰
汪日祺詩
衝雪當風犯曉寒一

伐舳艫今喜見銷兵
山川下

四望都如畫少
個漁翁把釣竿

觀潮 晉顧愷之賦 臨浙江以北眷壯滄海之宏流
水無涯而合岸山孤映而若浮

既藏珍而納景且激波而揚濤其中則有珊瑚明月
石帆瑤瑛雕鱗采介特種奇名崩巒填壑傾堆漸隅

岑有積螺嶺有懸魚謨茲濤之為體亦從廣而宏浚
形無常而參神斯必來以知信勢剛凌以周威質柔

弱以 曹毘賦 伊山水之遼迥何秋月之凄清瞻滄津
協順 之騰起觀雲濤之來征爾其勢也發源

溟池迴衝天井洒拂滄漢遙櫟星景伍子結誓于陰
府洪湍應期而來騁汨如八風俱臻隗若崑崙抗嶺

伏滔賦 若夫金祇理轡素月告望宏濤于是鬱起重
流于是電驤起沙渟而迅邁觸橫門而尅壯

灌江津而砰磕鼓赤岸而激揚鬱律烟騰 宋羅公升
隗兀連罡重疊巘而天竦洞湍澗而起漲 賦
羅子客于錢塘適時仲秋皓月初缺長空闐寥萬
里清絕乃江臯乎適遙想故國之餘烈已而金鏃

輦轟轂曼蹄踏囂塵漲天闕艇彌澤行雲低回而不
飛山川蒼茫而異色羅子怪而問之客曰子獨不聞

錢唐之潮乎夫天地之間有高有深有明有晦有動
有植有常有怪賦形而立者以億計而海為大海之

大浮人間其如空與太虛而為對其變化翕忽一日
萬狀而錢唐之潮為最錢唐之潮捲海山吞吳會力

板寰中聲出天外其瑰偉傑特之觀亘萬古信四時
而八月既望為快方潮之未至也乾坤為爐陰陽為

鞞一元之氣秋高而益盈望舒之精霸生而變態倒
河海于壘空納萬流于一噫陽侯捲波其欲立百神

嚴駕兮有待及潮之既至也怒如驚霆疾若飛兩日
車為之掀簸風師助其呼舞峩我今層冰之來千里

飛雪洶洶兮萬馬之奔四合如堵倏谷變以陵遷恐
山摧而岳仆見者胆落聞者毛豎于是賁育之倫虓

虎之士因茲水嬉以習戰事振文舳逮彩標破驚湍
逐駭焱駕蛟蜃以為車履鯨鯢而成橋大鼓搗靈鼉
之革修竿曳鮫人之綃三山為陸賜谷為徼縱橫南
北合散先後鬼沒神出鱗介相弔或擁蓋以高驤或

援戈而疾國或觀海若而分餘甘或叩珠宮而逢一笑歡聲遠于淮壖餘風騰乎越嶠層瀾既平鼓者未息掣鼇首耀鯤春洗月窟深地極馮夷讐游龍虬呂梁丈人陟降乎左右蓬丘仙人逢迎于咫尺此闔閭夫差之所以雄長百蠻憑陵上國也是日也朝者休務賈者輟市羸糧而快觀者纍屬乎八九百里鷄林日本流求闍婆萬斛之舟卯發而辰至朝采夜光珊瑚火齊希世之珍山積而雲委茂先所不能識弘羊所不能計此真天下之鉅麗也今子重趼百舍來遊三吳蓋將覽江山之偉奇供筆墨于遊戲亦有樂于此乎羅子遽然變色曰此固吾之所以弔也而子所以樂乎且方全吳之時左滄海以爲池右梁山以爲郭內重湖以爲襟帶外長淮以爲籬落水犀萬艘石城百仞乘車踵申公之策伏軾藉延陵之信子胥運籌于帷幄孫武受鉞于行陣前茅未啟中原已零談笑舉六千里之楚指揮壓四十縣之晉宋子齊姜麋至于後宮魯壺鄭縞雨集于主進迨夫孽臣擅朝艷妾供寢長虎狼于肘腋進惜毒于燕飲酣歌忘中庭

之呼利口弛重關之禁積薪已然盲者安枕爰有一老身佩宗社觀大厦之欹傾忍寒蟬之瘖啞乃逆鱗之屢批竟屬鏤之不赦豈九州之莫容耻中道而更駕人生得死其實難猶有以見先王于地下鴟夷朝浮越甲暮入棲烏之曲未終至德之廟已泣甬東之徙胡顏館娃之行莫繫委鍾簾于瓦礫嘯漁樵于都邑層臺鬼哭而燐明榮楣獸號而烏集于是忠魂上訴帝閭朝啟乃錫命書以長茲水乘象載之輿策玉虬之駟魚須前驅龍伯作使幾排山倒海之威皆鞭荆棲越之氣且夫骨髓之臣生死一節豈生不忍去其故都而死乃致憾于宗國彼濤頭之所指寧強弩之能移想乘波而東擊猶遺恨于會稽薦馨香而痛諸姬之不祀覩楫櫂而慨餘皇之已非伊吳見其何知競簫鼓以爲嬉雖千秋萬歲之來歸恐滄海桑田之增悲也嗚呼自有天地卽有此江如此潮汐閱幾興亡較朝菌于大椿竟孰短而孰長昔祖龍之虎視拾六國其若芥擁萬乘以絕江投馬箠而填海曾勒功之未能已旁觀之欲代况乎吳越直兩蝸角并吞

割據不出掌握朝弁冕于廟堂夕螻蟻于溝壑諒遺跡之幾何不足供談笑者之一噓惟夫殺身成仁終古不朽橫大江以揚靈真不亡而曰壽彼舍義以聚生徒含羞而遺臭觀乎斯潮愧汗乃走故吾謂明月之夕慶雲之朝澍雨降瑞雪飄名山大川清泉怪石士大夫精神之所寓而况于潮乎客乃太息

晉蘓彥

反顧落日覺悲風之四起忽洪濤之俱失

詩 洪濤奔逸勢駭浪駕丘山 梁任昉詩 雲容襍浪起 旬隱振宇宙崩磕津雲連 楚水漫吳流

漸看遙樹沒稍見遠天浮漁人逃舊浦 唐白居易詩 海鳥失前洲不測滄溟曠輕鱗幸自遊

早潮纔落晚潮來一月周流六十回 孟浩然詩 百里不獨光陰復朝暮杭州老去被潮催 雷聲

震鳴絃暫輟彈府中連騎出江上待潮觀照日 岑參 秋雲迥浮天勃解寬驚濤來是雪一坐凜生寒 岑參 詩 水樓一登眺半出青林高 帟幕英僚散芳筵下客 叨山藏伯禹穴城壓子胥濤 今日觀溟漲垂綸欲

釣張祐詩 曉霽憑虛檻雲山四望通地盤江岸絕天 鰲映海門空樹色連秋靄潮聲入夜風年年

此光景推 劉禹錫詩 八月潮聲吼地來頭高數丈觸 盡白頭翁 山回須臾却入海門去卷起沙

堆作 姚合詩 樓有樟亭號濤來自古今勢連滄海濶 雪堆 色比白雲深 怒雪驅寒氣狂雷散大音

浪高風更起波急石難沉鳥懼多遙過龍驚不敢吟 拘如開玉穴危似走瓊岑但褫千人魄那知伍相心

岸摧連石道州漲踏叢林跳沫山皆濕 朱慶餘詩 不 當江日半陰天然遺禹鑿此理遠難尋 知

來遠近但見白峩峩風雨驅寒玉魚龍逆上波聲 陶 長勢未盡曉去夕還過要路橫天塹其如造化何

翰詩 艤舟乘早潮潮來如風雨樟亭忽已隱界峯莫 及靚崩騰心為失浩蕩目無主 應燼浪始開漾

漾入漁浦雲影共澄霽江山相吞吐偉然造化靈此 事已終古流沫誠足誠高歌調易苦頗因忠信全客

念猶 宋昱詩 濤來勢轉雄獵獵駕長風雷震雲霓裏 栩栩 山飛霜雪中激流起平地吹滂上侵空

翁闢乾坤異盈虛日月同
 舳艫從陸起洲浦隔阡通
 跳沫噴岩翠翻波帶景紅
 怒湍初抵北却浪復歸東
 寂聽堪增勇晴看自發蒙
 伍生傳或謬枚叟說難窮
 來信應無已申威亦匪躬
 衝騰如決勝迴合自相攻
 委質任平視
 徐凝詩 浙江悠悠海西曲
 一日波濤兩誰能涯始終
 羅隱詩 怒聲洶洶勢悠悠
 羅刹江邊地欲浮漫不足
 道往來存大信也知翻覆
 向平流狂拋巨浸疑傾底
 猛過西陵似有頭至
 宋蘓舜欽詩 支肘竟朝昏
 誰主掌好騎赤尾問陽侯
 聲喧歷久未停隨風過漁浦
 伴月出滄溟蝘穴何時滿
 胥神果有靈連天卷雲霧
 徹曉下雷霆拾楫游心倦
 憑欄醉魄醒誰窮
 范仲淹詩 何處潮偏盛
 錢唐無造物意擬訪酈元經
 此見濤頭海浦天來盡
 江城打欲浮勢雄驅島嶼
 聲怒戰貔貅萬疊雲初起
 千尋練不收長風方破浪
 一氣自橫秋高岸驚先裂
 羣源怯倒流騰凌大鯨化
 浩蕩六鼇遊北客觀猶懼
 吳兒弄勿憂子胥忠義者無

覆巨川舟 蔡襄詩 地捲天回出海東
 人間何事可爭雄千最宜聞
 夜枕崢嶸須待駕秋風
 尋思物理真難測隨月
 圓亦未通蘓軾詩 定知蟾魄

作霜風下九天寄語重門
 休上鑰夜潮留向月中看
 萬人鼓噪懾吳儂猶似
 浮江老阿童欲識潮頭高
 幾許越山渾在浪花中
 江邊身世兩悠悠久與滄
 浪共白頭造物也知人易
 老故教江水更西流 吳

兒生長狎濤瀾冒利輕生
 不自憐東海若為明主意
 應教斥鹵變桑田 江神河
 伯兩醯雞海若東來氣吐
 霓安得夫差水犀又詩 海
 上濤頭一線來樓頭指手
 三千強弩射潮低 顧雪成
 堆從今潮上君須上更看
 銀蘓轍詩 正練縈迴出海
 門黃泥先變碧波

百源流枿飛騰竟何在扁
 舟睥睨久仍周紫芝詩 人
 存自慚不作山林計來往
 終隨萬物奔 周紫芝詩 人
 如微塵同一霄壤間可笑
 螻蟻眼但窺甕中天錢唐
 俯滄海八月壯濤瀾始疑
 正練白倏作萬馬翻海門

屹中開方壺忽當前不知何巨鼇為我載三山銀光射傑閣玉笋垂朱欄須臾擊飛雪噴薄上簾顏相看各驚顧日暮殊未還那知在空濛但怪毛髮寒平生雲夢官始信宇宙寬安得凌雲手大筆如修椽盡挽捲天浪參

俞桂詩 漁浦山邊白鷺飛西興渡口夕陽差入毫端 微等閑更上層樓望貪看江湖不肯

王琮詩 旗彩斜飛一命輕舟人却立萬舟迎曹勛歸 吳越山高紫翠重浙江東下竦雙峯 醉江

詩 吳越山高紫翠重浙江東下竦雙峯 吳琚詞 月 玉虹遙挂望青山隱隱如一抹忽覺天風吹海立好似春霆初發白馬凌空瓊鼇駕水日夜朝天闕飛龍

舞鳳鬱葱環拱吳越 此景天下應無東南形勝偉觀真奇絕好是吳兒飛彩幟蹙起一江秋雪黃屋天

臨水犀雲擁看擊中流楫 范成大詩 東風吹雨晚潮晚來波靜海門飛上明月 生疊鼓催船鏡

裏行底事今年春漲 鄭協詩 錢唐江上夜潮過秋盡小去年曾與畫橋平 寒烟白露多吳越青山

明月裏舟人 陳師道詩 隔江燈火是西興江水清平齊唱異鄉歌 霧雨輕風送潮來雲四散水

光月色 徐集孫詩 八月西風噓沈瀼長江協候勢澎闔分明 海錢唐王氣天所鍾非為子胥逞

靈怪海門三山縹緲青雙練夾岸奔雷霆蛟龍龜鼉匿形影銀濤雪浪翻滄溟踏浪羣兒慣行險出沒波

心旗閃閃須臾激灩潮信平蕩漾漁舟千萬點天低暮靄襲人衣游子興盡各云歸獨有騷翁看不足吟

到夜月 周必大詩 禁直惟聞漏鼓催潮聲遙聽訝蚊揚清輝 雷忽傳傑句天邊得如對洪濤海

上來大筆直能挾風雨小才何敢助涓 樓鑰詩 錢唐

照青霄壯觀仍看半夜潮每恨形容無健筆誰知收拾在生綃蕩遙直恐三山沒咫尺真成萬里遙金闕

岩堯天尺五海 葛長庚詩 秋空無塵雁可數蘆花蓼王自合日來朝 花滿紅渚夕陽影裏高掀

篷落葉聲中更鳴櫓大角扇起解熱風三杯酒 元馬為澆詩雨船頭拔劍叫風廉潮花捲雪魚龍舞

祖常詩

石橋西畔竹棚斜，閑日浮舟閱歲華。金鑿懸崖開佛國，玉分飛瀑過人家。風杉鶴下春鳴埵，雨樹猿啼曉踏花。欲賃菱田來此住，東南更望赤城霞。

黃潛詩

潮生潮落有時，休朝莫吳兒幾。

白頭披髮祇誇迎，駭浪側身寧解障。奔流江吹碧瓦人，聲曉雲閃朱旗海。氣秋後夜月，明天在水有誰能。

此試登樓柳貫詩

怒濤捲雪過江亭，人立西風酒旆青。日

山嶽窮千變，闔關雲雷竦百靈。望海樓頭追勝賞，坐中賓客弁如星。

陳基詩

恨未消海

風吹上浙江，潮怒驅貔虎。誰能敵雄壓，鯤鯢不敢騎。踏浪掀旗空遠，迂臨流捐被若為招。扁舟浩蕩身先

退，輪與陶漁共採樵。雪湧潮頭萬疊多，秋風羸羸

吼靈鬣直疑碧海金鰲擲，復恐陰山鐵騎過。勾踐功

名今寂寞，麻姑消息近如何。憑君更闡神明力，翻却蓬萊弱水波。

千古東南詫海潮，摩挲強弩未全銷。氣乘日月分盈縮，聲振山河欲動搖。擊楫中流歌慷慨，倚闌斜日鬢飄蕭。錢唐官酒秋仍綠，更與靈胥酌。

一瓢風起城南思，慘悽獨携長劍倚。長堤未談秋水驚，河伯先跨濤江掣。海鯢力障狂瀾，扶砥柱手揮

天祲，豁坤倪東流不盡憑。

周權詩

錢唐江上風颼颼，誰驅逆水回西流。

海門山色暗蛾綠，翁忽瀕洞驚吳艘。飛廉賈勇咄神變，倒掀滄溟躍天半。闔闔霹靂駕羣龍，高擊瓊崖卷

冰岼。初疑大鯨噓浪來，瀛洲銀山雪屋爛不收。又疑

當時捍築射強弩，至今水戰酣貔貅。溪盈壑滿留不

任，怒無洩處旋回去。乘除消長無停機，斷送人間幾

朝莫。吳儂何事觀不休，落日滄波萬古愁。汀蘋沙雁

年年秋海雲，張雨詩。雪濤卷入白螺杯，雲夢吞將灩

一抹天盡頭。頽堆陣馬直從天，漢落颶風先自海門來。青山一向開銀壁，黃纒中央立

仇遠詩。痕露臺好在，畫圖留壯觀。江頭白首不堪回。初見海門生頃刻，長驅作怒聲。萬馬突圍天鼓碎，六鼇翻背雪山傾。遠朝魏闕心猶在，直上巖灘勢始平。寄語吳兒休踏浪，明高啟詩。舟師夜驚呼，隔浦亂燈。天河罔象正縱橫。

門入初來聽猶遠忽過顧無及震搖高山動噴洒明月濕霜風助翻江蛟龍苦難蟄也知陰陽候來往此呼吸登樓覺神壯憑險方迴

李東陽詩

錢唐江頭月

立何處望雲旗烟中去波急聲號萬牛堆銀如山雪如屋遠影滅沒當空浮千峯將頽樹欲禿海若股栗天吳愁來船歡欣勢自下瞬息千里無淹留去船乘危貴得正力盡一過且復休躋攀分寸偶失手頃刻下飽龜與鱸由來咫尺不自覺遠望不敢凝雙眸客來未到胆已落借問同行還見否何人嬉笑欲起舞越東老翁搔白頭羣兒招呼或助叫倏忽過耳風颼颼達士遐觀得奇賞七澤五湖同一漚天道虛疑月盈虧世情妄假人恩讐復將險巧作戲劇鄉里少年誇善泅潮來潮去亦何意人間萬事良悠悠我時渡江不相值空對燕客談杭州壯懷高興兩莫遂三十五年秋復秋誰將妙思入畫本似與造化爭雕鏤酒酣月落不知處夢醒尚作江南遊

王禕詩

八月濤江上風高萬里秋珊瑚歸鉄網琬琰落銀鈎談笑真能事追尋盡勝流憑誰

挽强弩百箭射潮頭

沈周詩

雞聲喔喔天不明大家盡說觀潮行騎輿徒步相迨逖袪服靚粧街

市盈江頭日高潮未生秋風獵獵笳鼓鳴美人狎坐臨前楹嬌歌宛轉調鳴箏須臾歡呼笑相指一線遙從海門起潮頭掘起高于城萬雷齊轟駭人耳排山倒海天欲傾回波激射奇態生兩陣合戰兵力勅戈甲晃耀秋空明羣兒弄巧誇功捷擎旋感踏如浮萍人言潮來信有時我言潮來不可期君不見元馬營沙人有待潮乎此時信安在徒勞

屠隆詩

羅刹江聲

日後來不休萬古莫洗三日羞 峯橫束海門急八月銀山雪屋來陽侯辟易天吳泣高城欲捲大地浮餘沫直賤青冥濕鴟夷白馬夜濤中鼉身倒翻列巨虹却如疾雷砰轟破山岳五丁六甲雲旗獵獵火滿空又如水犀强弩大戰乎江山萬面叠鼓聲逢逢吳兒弄潮凌不測出沒來往若梭織豈是神人鞭石足踏鼉鼉梁天地浮生輕一擲萬家井竈帶西陵白骨寒沙勾踐營昔日雄圖悵安在隔江斜月斷霞橫無恙布帆白如雪行人送盡暮潮聲

淘洗千古英雄氣 葛一龍詩 山氣鬱生雷斜風舵後
濁酒漁歌一葦輕 潮回飄泊同吾友艱辛一酒 方行詩 吳越中分兩岸

杯錢唐君若問橋社里中來 奔雷子胥不作忠臣死勾踐終非霸王才歲月消磨
人自老江山壯麗我重來鴟夷鐵箭俱安在日斷洪

波萬 徐渭詩 魚鱗金甲屯牙帳翻身却指潮頭上秋
里回 吳王渡越時三千強弩射潮低今 周廷用詩 錢唐江

朝筵上看傳令暫放胥濤掣水犀 湧橫奔百里雷霆動吁嗟此奇詭天地何為開倒吞
日母捲太白須臾噴薄企銀臺忽焉弭節伍子廟扶

桑日黑天吳哀去年樓頭停素舸蛟龍魚鼈空中墮
今年今日更重來攬衣獨對青天坐海門月上練痕

齊白鷺素蜺飛向我龍鼉拆岸胥門折遙看龕赫真
如玦寒風吹雪下蓬萊洒然毛骨殊清絕金盃漱灑

雲霞明青山霹靂芙蓉裂君不見此潮歷萬年二儀
元氣恒周旋黃河直接崑崙頂瀚海遙通星宿源對

此不須苦探索會 李暈詩 江上秋風八月潮浪花吹
雖一飲心陶然 雪過山椒雄吞越微聲喧

襍高楚吳天影動搖鉄箭事聞今尚在鴟夷魂 僧守
遠有誰招滔滔無限朝宗意夜久魚龍漫寂寥

仁詩 誰扶砥柱障狂瀾漫向江亭醉酒看風力拔山
鼉鼓震雨聲搖海蜃樓寒尋常鷗鷺知何在多

少魚龍不自安獨愛劉父 越僧詩 怒挾西風勢未休
詞賦好在王祠下更凭欄 滔滔何處覓安流

青山隔岸分吳越白浪排空混斗牛鉄箭有靈來昨
日素車遺恨已千秋晚來試倚樟亭立楓葉蘆花滿

眼 國朝李贊元詩 晚棹寒舟下奔潮萬里鳴乍昏
愁 千岸影遙壯一江聲流急青峯

亂濤飛綠樹平聞將 顧豹文詞 滿江紅 秋雨初晴
滄海興坐看片帆輕 正江上羣峯新沐遙

望處海門縹緲浪花翻逐汨岸驚濤雷電走橫空駭
浪蛟龍伏似何人襍選播雲旗鳴山谷 靈胥氣何

時服文種恨猶如夙想彼此爭疆潮分江曲把劍大
夫輕機過立幢霸府長塘築百世後英槩尙充然何

山川下

勞諸匡鼎詩

昨夜同看桂苑月今朝又葑浙江潮鯨

青峯流滾滾平翻黃葉響蕭蕭靈

旗白馬誰憑弔杯酒臨風恨未消

朱彝尊集詞蝶戀

楓浦客來烟未散如訴如言漸落分行雁解道澄江

淨如練風翻白浪花千片細雨濕衣看不見浩汗

連綿地濶平沙岸信宿漁人

許田詩相逢却說看潮

還泛泛富陽山底樟亭畔

曝腮莫便匆匆入城去好看江月照潮回

山川下

西湖

在縣西周三十里其南北西三面環以群山東則

郡城屹峙上注溪谷下有伏泉瀦而成湖漢時金

牛見人言明聖之瑞稱明聖湖介于錢唐又稱錢唐

湖委輸于下又稱上湖負郭而西又稱西湖六朝以

前史籍莫考舊志有湖與江通之說田汝成及毛先

舒有辯附下至凡歷代開濬之法自唐代宗朝刺史

李泌開六井引湖水入城長慶間刺史白居易甃石

函以蓄洩湖水吳越國置撩兵以防葑塞宋景德間

郡守王濟增置斗門慶曆初郡守鄭戩修復舊堤嘉

祐間沈文通作南井以通水脉元祐五年蘓軾刺杭

州請于朝盡闢葑泥築為長堤以通南北而西湖于

是第一大治南渡後郡守湯鵬安撫周淙京尹趙與簞

潛說友遞加濬治元廢不修至成化十年知府事胡

濬稍闢外湖十七年御史謝秉忠布政使劉璋按察

使楊繼宗清理侵佔弘治中二年御史吳一貫修築

西湖又始復唐宋之舊此皆前人之有功澤于西湖

者也其間如白居易錢塘湖石記蘓軾請開湖狀楊

孟瑛請開湖議御史龐尙鵬禁民佃碑錢塘令聶心

湯濬湖議郡人何琮西湖圖說李旻西湖復石堰記

又濬治西湖說陳善西湖關係城池議又通灌井河

田畝議或書之史冊勒之金石分載形勝水利以志

其詳惟堤橋亭池都成勝蹟舉足以徵前人之

功澤而學士文人遊觀賦咏亦隨類而載焉

明田

汝成辯

水經云漸江出三天子都北過餘杭東入于海注云漸江一名浙江出丹陽縣南蠻中

東北流至錢塘縣又東經靈隱山下有錢塘故縣浙江經其南縣側有明聖湖又東合臨平湖經槎瀆注于海夫水經作于漢魏時已有明聖湖之號不得于唐時復云湖與江通也水經又言始皇將遊會稽至錢唐臨浙江不能渡乃道餘杭之西津後人因此遂指大佛頭為始王纜船石以徵西湖通江之說殊不知西津未必指西湖也至于駱賓王靈隱寺詩云樓觀滄海日門對浙江潮楊巨源詩云曾過靈隱江邊寺獨宿東樓看海門與水經所稱浙江東經靈隱山相合而西湖通江之說泥而不解夫巨源與樂天同時使泥其詩以為江湖必經靈隱山以通西湖也則明聖之號不當豫立于漢魏時而樂天經理西湖時未聞有江潮侵啗之患况自靈隱山而南重岡複嶺隔絕江潛者一十餘里何緣越度以入西湖哉要之漢唐之文杭州城市未廣東北兩隅皆為斥鹵江水所經故今闔閩之中猶為洋灞前洋後洋之稱所謂

合臨平湖經槎瀆以入于海者理或有之若西湖則自古不與江通也

國朝毛先舒

辯案水經云漸江水北通餘杭東入于海原未嘗云與西湖通也注云浙江至錢塘縣又東經靈隱山

山下有錢唐故縣浙江經其南縣南江側有明聖湖亦未嘗云與湖通也今靈隱去江已遠然山川之名古今屢變或當時靈隱山直抵江干俱名靈隱猶古吳中亦稱會稽浙江亦稱廣陵耳又水經注謂秦始皇將遊會稽道餘杭之西津西津亦正未必是西湖至駱賓王樓觀滄海日門對浙江潮靈隱之山至絕頂何嘗不可觀日對潮豈必湖與江通哉且詩人寫景嘗在虛實間即此詩末云待入天台路看余渡石橋豈可泥此而謂天台石橋亦在靈隱哉楊巨源詩曾過靈隱江邊寺獨宿東樓看海門義亦類是今又相傳大佛頭為秦始皇纜船之石或好事之附會或始皇東來遊幸西湖亦未可知總與西湖通江之說無與陵谷雖有變遷而大段形勢固在西湖南面稍近江而尚有慈雲萬松二嶺大山隔之他處去江更

遠古必無湖 唐儲光義詩 竹吹留歌扇蓮香入舞衣
通江之理也 前溪多曲淑乘興莫先歸

白居易詩 餘杭形勝四方無州傍青山縣枕湖繞郭
荷花三十里拂城松樹幾千株夢兒亭古

傳名謝教妓樓新道姓蕪獨有 又詩 孤山寺北賈亭
使君年老大風流不稱白髭鬚 又詩 西水面初平雲

脚低幾樹早鶯爭暖谷誰家新燕啄春泥亂花漸欲
迷人眼淺草猶能沒馬蹄最愛湖東行不足綠楊陰

裏白 又詩 湖上春行似畫圖亂風圍繞水平鋪松排
沙堤 又詩 山面千重翠月照波心一點珠碧毯綠頭

抽早麥青羅裙帶展新蒲未能 又詩 笙歌杯酒正歡
拋得杭州去一半勾留在此湖 又詩 娛忽憶仙郎望

帝都借問連宵直南省何如盡日醉西湖蛾眉別久
心知否雞舌含多口厭無還有些些惆悵事春來山

路見 又詩 欲送殘春招酒伴客中誰最解風情兩瓶
蘼蕪 閣下新求得一曲霓裳初教成排比管絃

迎翠袖指麾船舫點紅旌漫牽 又詩 郭外迎人月湖
好向湖心去恰似菱花鏡裏行 又詩 邊醒酒風誰留

使君飲紅 又詩 征途行色慘風烟祖悵離聲咽管絃
燭在舟中 翠黛不須留五馬皇恩只許住三年

絲藤陰下鋪歌席紅藕歌中泊妓船 張祐詩 落日下
處處回頭盡堪戀就中難別是湖邊 林坂撫

襟睇前踪輕漸流迴浦殘雪明高峯仰視天 許渾詩
宇曠俯登雲樹重聊當問真界昨夜西巒鐘

前山風雨涼歇馬繫垂楊 李郢詩 一陽生後陰飈竭
何處芙蓉落滿渠秋水香 湖上層冰看折時

雲母扇搖當殿色珊瑚樹碎滿盤枝斜汀藻動魚應
覺極浦波生雁未知山影淺中留瓦礫日光寒外送

漣漪崖崩危岸縱橫散篙感蘭舟片段 宋林逋詩 混
隨曾向黃河望衝激大鵬飛起雪風吹

神巧本無形匠出西湖作畫屏春水淨于僧眼碧晚
山濃似佛頭青藥爐粉堵搖魚影蘭社烟叢閣鷺翎

往往鳴榔與橫笛 又詩 水痕秋落蟹螯肥閑過黃公
細風斜雨不堪聽 酒舍歸魚覺船行沉草岸大

聞人語出柴扉蒼山半帶寒雲重丹葉疎分 又詩 梅
夕照微却憶清溪謝太傅當時未解惜蓑衣

開盡臘亦盡晴暖便如寒食天春色半歸湖岸柳人
家多上郭門船文禽相並映短草翠嫩欲生浮嫩烟

幾處酒旗山影下又詩爭得才如杜牧之試來湖上
細風時已弄繁弦輒題詩春烟寺院敲茶鼓夕

照樓臺卓酒旗濃吐襍芳薰嫩嘔濕飛雙翠又詩笛
破連漪人間幸有蓑兼笠且上漁舟作釣師

風暖野梅香湖上凭欄日漸長一樣樓臺圍佛寺十
分烟雨簇漁鄉鷗橫淺葑多成障柳映危橋未着行

終約吾師指芳草宋庠詩綠鴨東陂已可憐更因雲
靜吟閑步岸華陽竇注西田鑿開魚鳥忘情

地展盡江湖極目天向夕舊灘都浸月過寒新
樹便留烟使君直欲稱漁叟願賜閑州不記年范仲

淹詩長憶西湖勝鑑湖春波千頃綠如鋪歐陽修詩
吾皇不讓明皇美可賜疎狂賀老無

菡萏香銷畫舸浮使君寧復憶揚州蔡襄詩湖上山
都將二十四橋月換得西湖十頃秋光一筭

青佛宮高下畏岩扃烟收水曲開塵匣春送人家入
畫屏竹氣更清初霽雨梅英猶細欲殘星吳船越棹

知何處柳拂曾鞏詩湖面平隨葦岸長碧天垂影入
長堤月滿汀清光一川風露荷花曉六月蓬

牕燕坐涼滄海桴浮成曠蕩明河槎上更范純仁詩
微茫何須辛苦求人外自有山鄉及水鄉

白鷺文鴛鑑裏飛紅橋朱閣影參差疎林密雪皆堪
賞不特尋芳避暑時萬頃琉璃感翠鱗日遲風暖

歲華新千花百草遊人路應謂壺中別有春深堂
高閣啟清風舟泛荷香柳影中日月待公逃暑飲官

無拘檢是琳宮夕陽照水晚登樓皎月溼波文同
夜泛舟珍重前賢開展意中年嘗願守開州

詩朔風吹雪滿橫湖眾鳥歸棲日欲晡陳襄詩春陰
獨坐水軒人不到滿林如挂暝禽圖漢漠

燕飛飛可惜春光與子違半嶺烟霞紅旆入滿湖風
月畫船歸緜笙一闌人何在遼鶴重來事已非猶憶

去年題別處鳥蘓軾詩新月生魄迹未安纔破五六
啼花落客沾衣便盤桓今夜吐艷如半璧遊

人得向三更看三更向闌月漸垂欲落未落景特
奇明朝人事誰料得看到蒼龍西沒時蒼龍已沒

牛斗橫東方芒角升長庚漁人收筒及未曉船過惟
有菰蒲聲 菰蒲無邊水茫茫荷水夜開風露香漸

見燈明出遠寺更待月黑看湖光 湖光非鬼亦非
仙風恬浪靜光滿川須與兩兩入寺去就視不見空

茫 又詩 朝曦迎客艷重岡晚雨留人入醉鄉 又詩 詞
然 此意自佳君不會一杯當屬水仙王 又詩 源

灩灩波頭轉清唱一聲岩谷滿未 又詩 絮飛春減不
容雪積句先高豈獨湖開心自遠 又詩 成年老境同

乘下瀨船藍尾忽驚新火後鰲頭要及浣花前山西
老將詩無敵洛下書生語更妍共向北山尋二士畫

繞鼉鼓 又詩 喜逢門外白衣人欲膾湖中赤玉鱗遊
眊清眠 又詩 舫已粧吳榜穩舞衫初試越羅新欲將

漁釣追黃帽未要靴刀抹絳巾芳 又詞 南歌子 山
意十分強半在為君先踏水邊春 又詞 與歌眉歛波

同醉眼流遊人都上十三樓不羨竹西歌吹古揚州
菰黍連昌歌瓊爨倒玉舟誰家水調唱歌頭聲繞

碧山飛去 道潛詩 兩山斜抱翠逶迤一水中間似漾
晚雲留 波孤榜獨來還獨往鷓鴣鷓鴣莫

相疑 琤然一葉墮空庭似喚幽人夢欲醒斜倚東
屏褰翠幔沉香烟吐博山青 南山爽氣對朝扉竹

露吹風更濕衣可是吟魂怯清景何妨着屐步苔磯
飛來雙鷺落寒汀秋水無痕玉鏡清踈蓼黃蘆宜

掩映沙邊危 劉季孫詩 西湖春意勝當年公領笙歌
立太分明 泛畫船錦綉一林生水面衣

冠萬堵立山前仁恩佐物禽魚遂喜氣迎人 趙鼎詩
草木妍半醉插花風調別寫真須是李龍眠 趙鼎詩

晚覺身名誤悠悠定孰親却回若水棹來看武林春
避地將安往尋山莫厭頻白錢挑竹杖雲外踏嶙峋

又詞 柳梢青 水月光中烟霞影裏湧出樓臺雲外
笙簫雲間笑語人在蓬萊 天香暗逐風回正

十里荷花盛開買個小 沈晦詞 小重山 湖上秋來
舟山南遊徧山北歸來 蓮蕩空年華都付與

木芙蓉採菱舟子兩相逢雙媚靨一笑與誰濃 斜
日落溟濛鴛鴦飛起處水無踪望湖樓上兩三峯人

不見林外 曹勛詩 曉露紅幢綠蓋明使君千騎會耆
數聲鐘 英笙歌遞奏連雲上荷菱傳香拂

面清遐想雅歡均四坐欲尋幽夢下重城負薪獨恨窮閭卧不得臨流預濯纓

照衰顏羞見塵埃兩鬢斑風艇縱看山轉側烟堤儘逐水回環喚人歸去城鐘急觸處相親嶺月彎不用

新詩摹絕境定范成大詩西湖外泮綠生鱗料峭春知長到夢魂間風欲中人花片不禁寒食

雨鬢絲猶帶湧金春江山契濶詩情在京洛追隨客夢新喚取歌聲解愁思為君吹水引杯頻楊萬

里詩正月一度遊玉壺二月一度遊真珠是時新霽曉光初西湖獻狀無遺餘君王子告作寒食來

看孤山海棠色海棠落盡孤山空湖山摹糊眼中黑夜來三更湖月明羣仙下墮喜殊庭東坡和靖相先

後李成郭熙在左右惠崇捧硯大如箕大年落筆疾干飛磨墨為雲洒為雨湖波山舞掀傾欵畫作西湖

烟雨障今晨挂在孤山上同來諸賢文章公不數錢起兼吳融何如玉船一舉百分滿一笑千峯烟雨散

于國寶詞風入松一春常費買花錢日日醉湖邊玉驄慣識西湖路驕嘶過沽酒樓前紅杏

香中簫鼓綠楊影裏鞦韆暖風十里麗人天花壓鬢雲偏畫船載得春歸去餘情付湖水湖烟明日重

扶殘醉來尋晏幾道詞南鄉子綠水帶春潮水上陌上花細朱欄小度橋橋上女兒雙笑

靨妖嬈倚着欄干弄柳條月夜與花朝減字偷聲按玉簫柳外行人回首處迢迢若比銀河路更遙

陳造詩荷面跳珠小濺衣酒邊團扇已停揮姜夔詩濕雲收盡人間暑却度西山載雨歸

湖上風恬月淡時卧看雲影入玻璃辛棄疾詞醉江輕舟忽向窻邊過搖動青蘆一兩枝

晚風吹雨戰新荷聲亂明珠蒼壁誰把香奩收寶鏡雲錦周遭紅碧飛鳥翻空遊魚吹浪慣聽笙歌席坐

中豪氣看君一飲千石遙想處士風流崔隨人去已作飛仙客茅舍竹籬今在否松竹已非疇昔欲說

當年望湖樓下水與雲寬窄史達祖詞齊天樂鴛鴦醉中休問斷腸桃葉消息

影低低趁涼飛去畫裏移舟詩邊就夢葉葉碧雲分雨芳遊自許過柳影閒波水花平渚見說西風為誰

吹恨上碧樹 闌干斜照未滿杏 墻應望斷春翠偷
 聚淺約接香深 盟搗月誰是窻間青羽孤 箏几在問
 因甚參差暫成離阻 但 康輿之詞 長相思 南高峯
 夜色空庭待歸聽 俊語 郎意濃 妾意 樓鑰詩 舊說西
 烟靄中春來愁殺儂 子君說西湖似賢士 吁嗟契濶十五年 一旦相逢祇
 如此南山北山兩高峯 春波灩灩磨青銅 未能蕩槳
 窮勝處倚欄一望 開心胸老我掛冠隱田里 豈知張
 再見烟連水小 須夏日醉滿荷脫屐 東歸甘已矣
 良臣詩 帖帖平湖印晚天 踏歌遊女錦相牽 劉過詩
 鳳城半掩人爭路 猶有胡琴落後船 高孝璫詩 朱簾
 西湖湖上山如畫 二十年前曾客來 亂湖光隔岸 龍舟
 纈夕陽今日 歡遊復明日 便將京洛看錢唐 程泌詩 畫
 航同載若 羈馬不前要識冷烟 催穀雨須知淡日 養花天
 千條 翠柳隨風舞 一樹天桃照水妍 須信入生行樂耳
 虛

名那用 高翥詩 風荷百頃占漣漪 烟水溟濛乳鴨飛
 世間傳 買斷小舟休喚客 暗穿萍葉載詩歸

葛天民詩 雨洗千峯曉 波涵萬頃秋 菱花開古鏡 蓮
 葉度輕舟 思遠人誰識 身閑世不收 望中

時得句倚 葉紹翁詩 愛山不買城中地 畏客長撐屋
 櫂 襍吳謳 後船荷葉無多秋 事晚又同鴨

鷺過 馬莊父詞 阮郎歸 清明寒食不多時 香紅漸
 殘年 漸稀番騰裝束 開蘓隄 留春春怎知

花褪雨絮沾泥 凌波寸不移 劉隨如詞 江神子
 三三兩兩叫船兒 人歸春也歸 送春曾到

百花洲 夕陽收暮雲 留想伴花神 騎鶴上揚州 回首
 湖山情味淡 重把酒更登樓 相思南浦古津頭 未

拏舟已驚鷗 柳外歸鴉點點是離愁 葉茵詩 湘桃深
 空倚陽關三疊曲 歌不盡水東流 處五陵

家隄柳陰中 百寶車多是問 沈說詩 平湖開霽色 寒
 桃尋柳去 近來山下少梅花 碧照空心小 立

背橋影緩行 隨柳陰幾年勞遠夢 到 洪叔嶼詞 菩薩
 日記曾吟荷蕩成 菱地蕭蕭秋意深

吳姬壓酒浮紅蟻少年未飲心先醉駐馬綠楊陰酒樓三月春相看成一笑遺恨知多少回首欲魂銷

長樓連 魏了翁詩 鳴鞞踏月大隄長鼓柁穿雲落日斷橋 黃十里青漪菱草蕩四山紅雨杏

花岡客從民氣占春事人在枝頭看艷 曾蘭墅詩 閑陽長使舟平風色好世間何處有羊腸

放入四山青古篆無烟氣自清風 嚴粲詩 何處春晴不鳴條花着露一湖春月萬蛙聲 好西湖元

已朝馬嘶堤上路船過柳陰橋敲竹鶴聲 方岳詩 沙起弄泉花影搖坐看遊客盡烟火思迢迢

鴛鴦傍柳眠春來亦懶避湖船佳人窈窕惜顏色自照晴波整翠鈿 今歲春風特地寒百花無賴已摧

殘馬蹙曉雨如塵細處處筠籃賣牡丹 輕塵不動雨霏微堤外芹香燕子飛庭院日長簾幙靜含情默

默看春歸 綠波如畫雨初晴一岸煙蕪極望平日暮落花風欲定小樓絃管壓新聲 春連禁禦綠陰

交對面晴烟舞翠蛟最是君 武衍詩 春雲漠漠雨踈王遊幸少宮花渾未識鳴鞞 踈小艇衝烟入

畫圖除却淡粧濃抹 陶弼詩 寧越佳山水西湖似浙句更將何語說西湖 城桂多天竺子潮欠海

門聲路向林梢轉天隨野色 施樞詩 樓臺萬疊照斜橫從茲栖泊者無復渡江情 暉紅褪園林綠

漸肥艷是杏桃開過 陳起詩 波光山色雨盈盈短策了春風吹到野薔薇 青鞋信意行葑草烟開

遙認鷺柳條春早未藏鶯誰家艷飲歌初歇有客 宋孤舟笛再橫風景無窮吟更盡且將酌酌樂浮生

伯仁詩 湖邊膏雨弄晴時桃杏紅爭錦一機 王同祖楊柳也如新及第向人爭舞綠羅衣

詩 長安三月又三日綉轂絨鞍富貴家 趙崇錫詩 汀笙鼓喧天蘭棹穩賣花聲裏夕陽斜 蒲

獵獵起涼颼碧藕香中獨立時機 俞桂詩 花事已成事兩忘吾喪我扁舟吟過水仙祠 休都人懶

出遊水添烟浪濶山帶夕陽愁柳樹鳴黃 趙希櫟詩鳥沙堤卧白鷗不辭歸路遠何必買扁舟

長眉柳葉交青條玉花嬌面乘雲髻湖波藍色春寥寥大堤新曲干銀霄翠絲絡馬金裏騾香風隨步烟

飛飄芳亭深杳傳金貂一笑嫣然輕百綃驩娛未了
日晷短城鼓咿咿續復斷鳴鞭夜月入雞關碧山皎
皎水瀟瀟鄧林詩高價租船作勝遊窮逋那敢闕風流
葛

起耕詩十里平湖浸曉光玉鸞飛舞鏡中央陳鑿之
也知青女催梳掠淡拂鉛華試靚粧

詩一縷竿頭顫翠濕小橋人靜支筇立陳允平詩流
過雨長堤葱翠濕小橋人靜支筇立

斷橋邊笙歌擁畫船日酣花半醉春困柳三眠策徐
杖登雲洞觀漁上玉泉鳳城歸去晚山鎖萬重烟

集孫詩小艇撐過第一橋酌泉橋下擲詩瓢來遊道
院分荷供擬拉吟僧遣鶴招暮靄直從漁笛

起月華高過塔燈遙且于靜胡仲參詩載酒湖邊買
處偷清福宦海驚人湧似潮小舟水光山

色解人愁短籬寂寂菊花晚兩岸蕭蕭楊柳秋落日
波邊收戲鼓莫烟林外出歌樓倚闌長嘯西風裏驚

起前汀金朝任詢詩西湖環武林澄澄大圓鏡仰看
雙白鷗湖上寺即是鏡中影湖光與天

色一碧千萬頃堤徑王競詩烟雲濃淡費臨摹行記
截烟來樓臺自昏暝看來即畫圖雲夢不妨

吞八九筆頭元王暉詩西湖三面簇青山淨拭菱花
滴水了西湖照翠鬟滄海月寒龍穴露彩

雲仙去鳳簫閑無多樓觀猶圖畫最好風烟薩都刺
近市闌鄭重繡衣周漕使畫船春酒待予還

詩湧金門外上湖船狂客風流憶往年十八女兒搖
艇子隔船笑擲買花錢少年豪飲醉忘歸不覺

湖船旋旋移水面夜涼銀燭小越娘低唱月生眉
紫駟驕踏落花泥二月江城雨過時拂曉市河春水

滿小船多張昱詩樓外湖光白渺茫樓中少婦試新
半載吳姬粧行年將近半百歲大醉豈能干

萬場翠織舞裙飛蛺蝶白描歌扇睡鴛胡炳詩蚰城
鴛垂楊滿院無人到芍藥花開日正長

溪之涯層樓簇簇排人家兩岸春風好楊柳一池霽
月芙蓉花香與清風遠方覺污泥不染塵不著小亭

紅瞰碧波心着仇遠詩連作湖山五日遊沙鷗慣識
我中間看飛躍木蘭舟清明寒食荒城晚燕

子梨花細雨愁賜火恩榮皆舊夢禁烟風景似初秋鳳絲龍竹繁華意猶為西林落日留

詩 湖邊蕩槳誰家女綠慘紅愁問無語低回忍淚竝人船貪得纏頭強歌舞玉壺美酒不消憂魚腹熊

蟠棄如土陽臺夢短忽忽去鴛鎖生寒愁日暮安得義士擲千金坐令桑濮歌行路

何中詩 峩峩西湖山靈秀入空碧蘿陰轉累磴松色漬幽石微霞生絕徑飛溜酒欹壁鶴鳴岩光動花落雲影拆危椒

登古壇百年此一息聲影混大荒不見興滅迹剛極風三天寒元氣萬里色悵望仙子期凝神撫元極

維楨詩 七月六日流火驕故人重有濠梁招洗車快借雙星雨打鼓如迎八月潮下馬題詩岳王

寺解貂沽酒段家橋西湖顏明王禕詩 北風有餘淒面晚更好水晶宮中吹玉簫

寥寥湖山際清游接歡欣嗟我二子平生歷多辛天道諒非遠如何久邈迤幸茲稍憇息頗覺忘趨奔

感今長慨積道舊鬱懷伸世情日已變劉泰詩 浴鵠友誼古所敦歲晏各自愛母徒惜臨分

蕩槳過雨聲昨夜漲湖波落梅天氣寒偏峭未許春來試薄羅周宗建詩 楊柳隄邊

人載酒傍山行鶯花獨占西湖色歌管多翻南國聲兩岸輕雲供翰墨萬家晴日候春耕獨慚纓紱終無

補却負滄洲鷗鳥盟僧來復詩 芙蓉灣口綠陰斜吹笛何人隔彩霞驚起沙頭雙翠羽唧魚飛

上刺 國朝錢謙益詩 方袍瀟酒角巾偏才上紅樓桐花 又畫船修竹便娟調鶴地春

風蘊藉養花天蜨過柳院迎丹粉鶯坐桃溪龔鼎孳候管絃知是承平好時節湖山容易着神仙

詞 醜奴兒令 木蘭掀蕩波光碎人似乘潮何處吹簫輕逐流螢度畫橋 白鷗睡熟金鈴悄好是蕭

條多謝雙高折宋琬詩 山色南屏好空濛半有無曲簡明宵不用招 塘容舴艋衰柳卧鵝鵲雲起

千峯亂天晴一塔孤興梁允植詩 鏡水漣漪螺黛青來思遠眺羗笛滿西湖 環山繞翠識西泠

笙歌隊裏迴紅袖桃李枝頭識錦屏放鶴人歸思載酒採菱歌罷看揚舲夕陽一片餘花草銷盡繁華是

此張右民詩門前初下七香車道上新乘白鼻騮畫

晴日啼深樹人坐春風數落花去湯右曾詩放船已

西一帶丰茸草沒隄忽聽危樓動殘角斷橋回首便

家春在否幾株楊柳認門前疎星幾點漸窺檐天

際空濛水欲黏待遣老龍吹鐵笛催將銀海上金蟾

似此歡遊未偶然風埃塵勃動經年吳嘉枚詩明

湖邊我舊遊重來堪喜倍堪愁溪橋不改今非昨霜

髮頻添春復秋一路丹楓橫遠黛幾家烟火度危樓

與君共醉林逋月折得梅枝當酒籌沈用濟詩初放柳初齊兩頭都上

歲鞋鎖不許花驄踏作泥

白公堤在孤山下舊名石徑塘東接斷橋又稱斷橋堤

宋時稱孤山路自斷橋達西泠橋徑三里明司

禮孫隆加濶三丈甃石鋪沙又稱新堤又曰十錦塘

堤內旁山者曰裏湖案舊邑志云自斷橋至孤山

名白公堤諸志皆然竝指此堤為白公築引公十里

沙堤明月中與綠楊陰裏白沙堤兩詩為証然十里

沙堤之句公初到杭時作則沙堤已先有之考公錢

唐湖石記云自錢唐至鹽官界應漑夾官河田須放

湖水入河從河入田今年修築湖堤加高數尺稽之
舊志石函橋在昭慶前溜水橋是其故址即李泌設
閘洩水引灌六井處其下為下湖在錢唐門北至餘
杭門築此堤以蓄上湖之水非斷橋至西泠橋之堤
也案咸淳志云自斷橋至西泠橋名孤山路樂天詩
誰開湖寺西南路草綠裙腰一道斜自注云在湖洲
中草綠時望如裙腰淳佑志云不知所從始據此則
宋時但稱此堤為孤山路宋代諸志原無白公堤之
名即明洪武朝陳循纂寰宇通志亦不載是出後人
傳會無疑矣第白堤之名杭人久已沿習仍其名特
著其唐白居易詩盡日湖亭卧心閑事亦稀起因殘
辯醉醒坐待晚涼歸松雨飄藤帽江

風透葛衣柳堤行
不厭沙軟絮霏霏
宋俞灝詩
填色先從草色生
管絃羅綺盡歸城
不應閑却

孤山路自自
扶藜月下行
元方回詩
夜雨昏昏欲雪天
數家燈火北山前
鄉心認作桑麻路
忽

有湖船
奏管絃
明屠隆詩
大隄楊柳映紅霞
萬井樓臺千樹
花
費盡黃金買歌笑
畫船強半載

琵琶張邦侗詩
十錦塘邊三月時
花香百和落瓊卮
當爐天冶嬌春色
面面桃花檀口吹

斷橋
一名寶祐橋
唐張祐詩
斷橋荒蕪合是也
或曰孤山路至此方斷
故名元錢惟善
薩天錫楊維禎又

有段家橋之名
橋口為宋總宜園
稍西為涵碧橋
宋轉運使陳堯佐
修又西為處士橋
宏春橋並廢唐

白居易詩
望海樓明照曙霞
護江隄白蹋晴沙
濤聲夜入伍員廟
柳色春藏蘓小家
紅袖織綾

誇柿蒂青旗沽酒
趁梨花誰開
湖寺西南路
草綠裙腰一道斜

錦帶橋
在孤山路望湖亭之側
明孫隆建堤植花柳稱十錦塘者是也

西泠橋
一名西林又曰西陵
從孤山路轉入北山處
橋側有古柏西湖志云
古柏一株人訛陳朝者
非也

明張輿詩
紅藕花深逸興饒
一雙鸚鵡避鳴橈
曉風涼入桃花扇
臘酒香分椰子瓢
狂客

醉飲明月上美人
歌斷綠雲消
數聲漁笛知何處
疑在西泠第一橋
劉邦彥詩
白鷗遙待酒船

來芳草汀洲去復回
為惜杏花寒
勒住西泠昨夜一枝開
陳祚明詩
羣峰烟樹暮蒼蒼
十里風

荷拂水香湖北湖南
歸棹遠西泠橋上立
斜陽四山迴
合翠微收影落雙湖
靜不流日暮長堤歌
吹杳幾

人還繫木蘭舟

蘓公堤
因蘓公得名
宋元祐間公既濬湖
以所積葑草築為長堤
自南新路屬之北新路
徑五里為橋

凡六各有亭嗣守林希
勝曰蘓公堤邦人祠公
堤上堤之西曰裏湖
東曰外湖後裏湖淤塞
明正德間郡

守楊孟瑛重濬而抵北
新堤為界增高二丈濶
五丈頓復舊觀案咸淳
志元祐五年蘓公築堤
後十年

郡守呂惠卿奏毀之咸淳五年朝廷給錢命守臣潛說友復加增築高二丈表七百五十丈廣皆六十尺沿堤舊有亭九亦治新之則此堤明楊慎蘓堤記曰畧已于咸淳間重築非蘓公之舊矣

東坡在杭州州許州皆開西湖而杭尤偉其詩曰我在錢唐拓湖綠大堤士女爭昌丰六橋橫絕天漢上北山始與南山通忽驚二十五萬丈老葑席捲蒼雲空案宋長編云杭本江海之地水泉鹽苦唐李泌始引西湖水作六井白居易復浚西湖然湖多葑葑田積二十五萬丈水無幾矣矣湖水則取給江湖潮渾濁多汚河行闌闔中三年一淘為市井大患而六井亦幾廢公浚茅山鹽橋二河以茅山受江潮以鹽橋受湖水復造堰閘以為蓄泄然後潮不入市間至湖曰今願去葑田葑田如雲將安所置之湖南北三十里環湖往來終日不達取葑田積湖中為長堤以通南北則葑田去而行者便矣堤成杭人名之曰蘓公堤嗚呼治水之難久矣宋修六塔河二股河安石以范子淵李仲昌專其事聽小人李公義宦官黃懷

忠言用鉄龍瓜濬川杷天下笑其兒戲積以數年糜費百十萬錢穀漂沒數十萬丁夫汔無成功而猶不止至績敗功圯而奸臣李靖臣為考官猶以修河問策欲掩護之甚矣宋君臣愚且戇也視東坡杭湖穎湖之役不數月之間無糜百金而成百世之功其才豈止十倍時流乎公又欲鑿石門山運河以避浮山之險當時妬者盡力排之又欲于蘓州以東鑿挽路為千橋以迅江勢亦不果用噫難平事者古今同一慨矣

宋吳仲孚詩 梨花風起正清明遊子尋春半出城矣 日暮笙歌收拾去萬株楊柳屬流鶯

葛天民詩 照影憐寒水關情奈夕陽雪慳天欠冷年近日添長好句誰相寄浮生各自忙有身

聊頓放無葉茵詩 南北山圍翡翠堤堤邊綠漲軟琉璃參差臺榭無餘地襍沓輪蹄了

四時楊柳又多前日樹梅花祗少近人元陳孚詩 昔詩停篙不見春風面閑伴漁翁理釣絲

珠樓擁翠鈿女墻猶在草芊芊東宋无詩 漢苑花何風第六橋邊柳不見黃鸝見杜鵑

已空相逢大隄張昱詩湖柳湖波盡可憐不知春在
柳令我憶蘓公阿誰邊滿頭翡翠雙鬟女細

雨吳歌明李暉詩宿雲如墨繞湖堤細柳新蒲咫尺
濕畫船迷行到畫橋天忽醒誰家茆屋一

聲雞吳養浩詩柳絲淡蕩雨霏微隔水遙看羽蓋飛
馬強支酒踏花何處晚來歸

汪泂蘓堤晚步詩散步逐斜照行吟起暮霞水光遙
錯錦山色淡籠紗浴鴛寒噴雪霜

苔靜有華翠鈿何國朝范承謨詩六橋桃柳是新
處拾愁絕有歸鴉栽鎮日遊人千

萬回隱隱簫聲船裏張遂辰蘓堤憶舊詩西湖終古
度輕輕雲影日邊來水粼粼往

事風流跡已陳酒散樓臺空浸月雨餘花柳冷禁春
又看燕舞銷金粉不待烏啼減畫輪數點烟中舊燈

火令人常憶共遊人毛先舒蘓堤詩紅粉高樓映大塘柳花蝴
蝶兩茫茫壺觴壓酒黃金

笑絲竹當軒白日長魏源觀天竺進香人詩觀音聲裏敢辭勞
一路低頭拜六橋

白氎揀花偏着鬢青衫扶杖短過腰簫翻舊引飴初
熟酒賣新豐柳更招好把西湖寒食意鄉村歸去話

曉曉

映波橋堤南第一橋與西岸第六橋對傍有
舊先賢堂本定香寺今止存定香橋

鎖瀾橋第二橋與西岸第五橋對舊
有湖山堂祀白蘓林三公

望仙橋第三橋與西岸第四
橋斜對水接花港

壓堤橋第四橋與西岸第三橋對傍有水仙王祠有井
曰薦菊取坡公不然配食水仙王一盞寒泉薦

秋菊之句宋時橋畔立
石臺籠燈照夜行船

東浦橋第五橋與西
岸第二橋對

跨虹橋堤北第六橋與西岸第一橋斜對稍北為西泠
橋案蘓堤六橋自南而北裏六橋自北而南

舊邑志以跨虹橋
為第一橋誤也
宋陳起詩
賣花聲裏憑闌處
沽酒樓前對雨時
景物如初
情自老夕陽
波上燕差池

楊公堤
俗稱裏六橋
明知府事楊孟瑛開湖時築與蘓堤相對北三橋宋時已有楊公所築南三橋耳

其橋自北而南

環碧橋

第一橋玉泉之水經此西達耿家埠

流金橋

第二橋金沙灘之水經此西通麴院

卧龍橋

第三橋西達茅家埠

隱秀橋

第三橋隄屈曲達丁家山西通花家山

景行橋

第五橋西接麥嶺水

濬源橋

第六橋從定香橋入虎跑真珠二泉經此出

趙公堤

咸淳志名小新堤淳佑五年安撫趙與憲築自北新路第二橋至麴院以通靈竺夾道植花柳

人比蘓堤咸淳五年併行修築增高二尺表凡二百五十丈廣二十五尺
丁文策詩
湖上新晴

好臨流曉放船兩峯開遠嶂一水蕩遙天風滴花間露人衝柳外烟珠簾猶未捲寂寞尚高眠又逐笙歌出春風事事齊一年芳草路十月柳條堤畫舫吹龍笛香車趁馬蹄不知門候禁酣飲月輪西

湖心亭

在湖中舊志云自宋歷明皆為湖心寺嘉靖中郡守孫孟卽其址創亭萬曆中僉事徐廷祿大

參王竺錢唐令姜召重建孫隆復構喜清閣康熙中范忠貞承謨題曰勾留處

今上南幸御題靜觀萬類額閣曰天然畫圖聯曰波湧湖光遠山催水色深并

御製詩及

睿書麗亭上舊有推官胡來朝聯云四季笙歌尚有窮

民悲夜月六橋花柳渾無隙地種桑麻郡守稽宗孟
聯云吾師此水民喜有亭今
宸章所在不復懸
矣姑識于此

宋舒亶詩

吹落清香縹緲風樓臺彷彿水邊紅
人間誰是丹青手畫取西湖細雨中

元黃

潛詩

蕭蕭涼月滿池臺水植風櫺四面開一炷殘燈
何熠煜半檐衰柳故雀鬼謬持微祿知無補未

謝餘緣得重來塵上馬蹄
何日事可容良夜廢銜盃

明許叔夏詩

孤亭突兀廠
高秋風起青

萍紫翠浮一送歸鴻何
處去碧天明月夜悠悠

傅巖詩

蓬萊雙闕是仙都寶
座崢嶸入望孤澤潤

烏過皆到樹林深僧任意志湖指標朗月留輪影毒
制神龍象鉢圖誰結化城存勝蹟彩虹屈曲引平蕪

國朝謝起蛟詩

紅泥閣子峙湖心十二闌干圍碧岑
斜日落時山月上每扶殘醉一登臨

嚴沆登湖心亭風雨詩

浙江春潮欲倒回湖光慘澹
涵風雷大魚崛強小魚徙河

伯乘鯉黃金臺琉璃千頃波瀾開氣象恍惚凌蓬萊
鱸鮓潑潑瘦蛟舞黑風蕩日如山來我今登樓嘆奇

絕昨夜臨流弄明月芙蓉似鏡長堤平照見冰輪碾
雙闕此時魚龍安窟穴江妃拾翠哀歌發楊柳披襟

風力微安得百靈移溟渤驚颺颺吹飛沙日車欲
側扁舟斜舟子徒矜好身手雲旗翠羽爭相誇瞬息

波平風雨任山月照人河漢曙我
今還記約重遊與爾金樽劈波去

王士祿湖心亭大

風雨歌

湖樓夢破朝徘徊吳君葉君折簡催欲以勝
遊盪羈思金樽蘭漿容趨陪一醉湖亭好風

日四山靜綠如春苔忽忽殷雷起山脊黑雲壓檻聲
焯焯夔牛鼓震日月死驅山鐸掣陵巒摧急雨注射

激萬弩層波黝黝爭喧逐迴風雲旗颯出沒鼉鼉鼓
沫江妃哀恍如軒轅張樂洞庭野蛟龍雜還纏樽疊

又如神禹行水過桐柏巫支騰踔羣靈猜山脇乍窄
怒濤涌危橋欲圻神鞭迴狂生顧視臆才豁奴子屏

息顏如灰須臾勢過萬態息翠屏玉鑑亭臺開湘靈
鼓瑟九疑靜李暮吹笛清風來我醉湖山亦已屢大

抵好女臨粧臺久對令人少志意茲來壯觀真奇哉
山川情狀出明晦丈夫意氣生風雷歌成長嘯興未

已好呼山 **吳農祥詩** 翠微山色入城壕坐對空亭壓
月浮深杯 暮濤風細捲簾來社燕月華憑

檻釣神鰲三更清露吹黃柳十里輕雲鎖 **陸圻詩** 畫
碧桃美酒名娼陳百戲昇平風物屬吾曹

中流理素琴藁砧長別淚霏霏停 **吳蕙孫湖心亭坐**
橈望斷高樓月照得湖心似妾心

月詩 月滿空亭柳影孤何人深夜訪西湖秋風欲送
霓裳舞冷露時調桂魄酥小艇漁竿浮鏡面大

隄翠勒騁雲衢危襟酌酒
休長嘯身入天風幻畫圖

湖潭 在湖心亭前昔為湖心寺傍有三潭其下有伏泉
為湖源深不可測潭上覆三塔或曰築以鎮水舊

所稱三潭映月是也上為湖心寺又稱三塔寺晉天
福中僧紹巖建宋大中祥符賜額水心保寧寺後寺

北塔亦毀三
潭亦漸泯矣 **國朝施閏章詩** 客舍階前湖水綠棹
舟更向西湖宿兩岸

蒼烟皎月來萬頃清光照幽獨潭口微聞漱玉聲樓
頭無復彈箏曲片雲蜿蜒過南山望見仙人騎白鹿

夜深風雨何泠泠遠山獨白近山青浮圖層級近可
數波心寒玉吐孤亭援琴鼓瑟水仙操鍾期既遠誰

為聽狂呼不醒童僕睡惜哉酒盡雙玉瓶吁嗟明月
古來有須照西湖盃在手可憐客久看芳歇陰雨三

旬初見月荷葉田田漸作花今宵月下已 **又三潭采**
思家漏殘高枕日將出會有吳姬早浣沙

蓴篇詩 西湖三月蓴始生含花卷葉浮綠莖質柔膚
滑不留手白汁盈盈成水晶浸之經宿愈肥

美旋摘生新類蘭芷春山雨漲綠波深欲浮不浮難
出水故人招我放生池畫船紅袖吹參差神魚撥刺

動雷雨馮彝出沒拳旌旗酒闌却向湖亭泊緩帶登
樓氣槃礴急呼艇子擷蓴絲雪鱸鹽豉佐觴酌凝脂

膩澤難禁煮玉筍錦葵誰似汝滑翻碧盃匹冰漿清
絕香羹奴酪乳嚼腐餐肥良可憎五侯七貴知未曾

誰言此物繫歸思
千載長懷張季鷹

放生池

今稱湖心寺在湖中近南屏平橋駕水面夾以紅闌繞池為堤中蓄魚明萬曆三十五年建有

虞淳熙碑記今即其地建三塔為三潭映月寺內有德生堂祀制府趙公廷臣像案宋天禧中郡守王

欽若請以西湖為放生池嗣守王隨有記元祐中蘓軾請開湖狀亦言放生事紹興間臣僚上言依前故

事禁民採捕慶元中安撫趙師異建德生堂又作二亭一曰飛泳皆理宗御書高文虎為記此通西湖名

為放生池考咸淳志師異所創德生堂在石函橋西即今昭慶之側而虞淳熙謂德生堂飛泳亭在舊湖

心寺不知何據第放生池之名實原高文虎德生堂于宋高記附下使知時代遷徙云

記皇帝踐祚之五年乾坤清夷瀛宇寧謐施仁沛澤損賦薄刑所以養民本迓天休德至渥也而又勵

精圖政綜賢經能功亮績熙小大成舉乃睠駐蹕實維錢塘命尹神臯聿嚴厥選權尚書工部侍郎臣師

異以材學猷力宣聲一時昨拜大農兼治天府凡厥薰寮劭農振兵束吏至于簿書朝會金穀鉅籥以及

郊丘之供宮庭之奉百司庶府之須紀綱規目肅肅具叙茲表治行擢登從班其在四年十月七日師異

嘗奏曰臣仰稽聖代襲唐舊因即杭西湖為放生池者天禧中太子太保判杭州王欽若之請也西湖利

害難弛者五放生之舊蓋居其一者元祐中龍圖學士知杭州蘓軾之議也紹興明詔適廣至恩化育所

覃罔弋有禁淳熙慶壽申飭淵謨蕃殖既昌福應攸侈方當奉三宮之康福綿萬世之本支所宜日長月

滋益介多祉顧今穹碑混于草莽條禁隳于奸豪甚非奉寬大勸首善也謀以誕聖之期同致華封之祝

在嚴戒令謹隄防籓園宮林禁當竝飭富強挾貴法所必行庶迪帝心用蕃國本制曰可于是相攸度趾

近接城闈左界石函右通涵碧作亭五楹前有軒榭揭名德生以侈上賜又作亭三楹俯納湖浸祝網縱

鱗所臨也又作亭三楹內儷山址舊刻新銘所峙也植以華表垂之嘉名奉詢畫者錢唐尉扈武也亭成

之日都人聚觀和氣歡聲盤薄無際祝皇之壽與天竝崇祝皇之基與地竝久推而達之天下蓋自茲始

猗歟盛哉臣竊惟宋受天命列聖重光一以寬仁守
 為家法兵不輕用刑不妄施雨露所涵舟車所至滲
 漉亭育潤澤豐美况于萬物乎然鳥獸魚鼈咸若夏
 曆以興以及鳥獸昆虫周家以盛有天下者發政施
 仁未有不本諸此師舜誠能推廣旨意形于告猷迄
 俾流恩與宋無極詩云天保定爾以莫不興如山如
 阜如岡如陵如川之方至以莫不增維時有之臣既
 書其事復系以銘曰天錫宋命世世以仁宋媚于天
 武文聖神維天曰生皇矣旻旻我其受之代天牧人
 刑不濫施兵不妄陳孰尸天府永保乂民皇帝明聖
 膺圖闡珍曰宋家法仁厚如春惟曰圖回是憲是遵
 慈薰惠洽廣莫滄淪孰尸天府告猷有臣謂昔有池
 西湖之津羅戩所窺防禁弗申廣上之德封奏諄諄
 皇帝曰嘻汝其作新用侈福澤壽于君親師舜稽首
 惟恭惟寅勒石湖趾作亭湖濱露囊金監率時搢紳
 與厥耆老戾止鱗鱗鳶飛魚躍整翰膏鱗天育海涵
 贅取蕃蠶凡百都人揉奸化醇欽上之惠捐咎棄緡
 仁民之心愛物是均民物一致天人因人頌皇帝

冠德羣倫奉承三宮八千
 歲椿子孫繩繩子孫振振

御書十景亭

蘓堤春曉

今在蘓堤
 第四橋側

雙峰插雲

今在行春橋側
 舊稱兩峯插雲

柳浪聞鶯

今在湧金門外
 舊在學士港

花港觀魚

今在定香橋舊在
 大麥嶺下瀕湖處

曲院風荷

今在跨虹橋裏舊稱麴院荷
 風在葛嶺西宋置酒局處

平湖秋月

今在十
 景塘

三潭映月

今在放生池舊在湖
 心寺即今湖心亭

雷峯西照

今在雷峯上舊稱雷峯夕照

南屏晚鐘

今淨慈寺門外臨萬工池

斷橋殘雪

今在斷橋上

宋周密詞

木蘭花慢 雙峯插雲 碧尖相對處向

幽尋輕靄易晴易雨看南峯淡日北峯雲雙塔擎秋

露冷亂鐘曉送霜清 登臨望眼增明沙路白海門

青正地幽天迥水鳴山巒風奏松琴虛楹半空聚遠

倚闌干暮色與雲平明月千巖夜午遡風跨鶴吹笙

平湖秋月 碧霄澄暮靄引瓊駕碾秋光看翠闕

風高珠簾夜午誰搗玄霜滄茫玉田萬頃越仙槎咫

尺接天潢彷彿凌波步影露濃環珮衣涼 鳴璫淨

洗新粧隨皓影過西廊正霧衣香潤雲鬟紺濕私語

將鴛鴦誤驚曉夢掠芙蓉度影入銀塘十二闌干

佇立鳳簫怨徹清商 三潭映月 遊船人散後正

蟾影濕寒秋看冷沁鮫眠清宜兔浴皓彩輕浮扁舟

泛天鏡裏遡流光澄碧浸明眸棲鷺空驚碧草素鱗

遠避金鈎 臨深萬象涵秋懷渺渺水悠悠念漢臯

遺佩湘波步襪空想仙遊風收翠奩乍秋度飛星倒

影入芳洲瑤瑟誰彈 王洧詩 蕪堤春曉 孤山落月

浮圖對立

曉崔嵬積翠浮空霽靄迷試向鳳皇山上

望天高天近北烟低 柳浪聞鶯 如簧巧轉最高

枝苑柳青歸萬縷絲玉輦不來春又老聲聲訴與落

花知 花港觀魚 斷溪惟餘舊姓傳倚闌投餌說

當年沙鷗曾見園興廢近日遊人又玉泉 曲院風

荷 避暑人歸自冷泉埠頭雲錦晚涼天愛渠香陣

隨人遠行過高橋方買船 平湖秋月 萬頃寒光

此夕鋪冰輪行處片雲無 驚峯遙度西風冷 桂子紛

紛點玉壺 三潭映月 塔邊分占宿湖船寶鑑開

奩水底 天橫笛叫雲何處起波心驚覺老龍眠 雷

峯西照 塔影初收日色昏隔墻人語近甘園南山

遊徧分歸路半入錢唐半暗門
 南屏晚鐘 涑水 嵯碑半綠苔春遊誰向此山來
 晚烟深處蒲牢響僧 自城中應供回
 斷橋殘雪 望湖亭外半青山跨
 水修梁影亦寒待伴痕邊分草綠
 鶴驚碎玉啄闌干 孫銳詩
 平湖秋月 月浸寒泉疑不流
 棹歌何處泛 明聶大年詩
 蕪堤春曉 樹烟花霧遠
 隄沙樓閣 帶樓鴉綠窻睡覺聞啼鳥
 綺閣粧殘喚賣花遙望酒 旗何處是炊烟起處有人家
 雙峯插雲 屹立亭 亭入杳冥勢雄南北氣憑陵
 玉簪拔地三千仞 實蓋 撐空一掃浮雲爭俯視
 東溟看月升 夜深遙禮月邊燈何 當一掃浮雲爭俯視
 東溟看月升 夜深遙禮月邊燈何 後翻空一派青
 蘓公隄岸繫漁舫 只藏鶯鳥春聲滑 不起魚龍夜氣腥
 遊子愛聞停玉勒 佳人倦聽倚銀 屏待看三月歌喉老
 又見浮波紫作萍 花港觀魚 尺亂躍萍星翠幾重洲
 渚此時多避鷺 風雲何日去

為龍箇中縱有濠梁樂
 濶網深罾不汝容 曲院風 荷翠園紅繞戰縱橫
 似看吳宮習女兵 飛雪翻空 雲影亂游魚吹浪水紋生
 錦裳零落香猶在 銅柱欹 斜露半傾兩腋新涼驚酒醒
 畫船吹送按歌聲 湖秋月連水萬籟無聲
 客在船中看波影 弄嬋娟 不動天連水萬籟無聲
 客在船中看波影 弄嬋娟 宮偏惱老龍眼朗吟玉塔微
 闌句長笑凌空氣浩然 三潭映月出纖雲掃遍浪花收
 塔影亭亭引碧流 夜冰輪初出海浪欲鎔秋
 龍宮獻壁神光吐 蛟室遺珠瑞氣浮
 浪說影娥池上景 不知此地有扁 舟雷峯西照宜雨宜晴
 晚更宜西湖端可此西 施霞穿樓閣紅光繞雲捲
 笙歌逸韻隨山紫翠中樵 唱遠樹蒼黃處馬歸遲
 何人解畫瀟湘景 併與漁村 作二奇南屏晚鐘
 柳昏花冥暮雲生 隱隱初傳 一兩聲禪榻屢驚僧未定
 旅窗偏惱客含情 明月隨逸 韻升鼇嶺風遞遺音過鳳城
 催散遊人罷歌舞 玉壺 銀箭夜初更
 斷橋殘雪 醉裏曾登白玉梯 東風 吹暖又成泥
 玉腰蟬螭垂天濶 銀色樓臺夾岸迷 九

井晴添新水，活兩峯濃壓宿雲。衝寒為訪梅花，借十里銀沙印馬蹄。衝曉十里樓臺，花霧繞宜兩宜晴。山色籠春曉，楊柳稍頭殘月小。海棠枝上猶眠鳥，蘭帳玉人初睡覺。試問樓前畫舫開多少，報道尋芳人起早。紫騮嘶過香塵道，雙峯插雲。南北峯頭雲氣繞，玉削芙蓉迥出青天表。金碧浮圖瞻縹緲，朱甍綉檻臨黃道。下界紅塵飛不到，東望彤庭日出扶桑曉。願借謫仙稀有鳥，瑤笙和上蓬萊島。柳浪聞鶯，西子湖頭春過半。萬縷垂楊，洵似波紋亂。黃褪綠勻，誰暗換。俊遊來，繫花驄慣。紅喙嬌鶯啼，緩緩韻叶笙簧幾被風吹斷。惱亂佳人，停鳳管。背花偷把春纖按。花港觀魚，杜若浮香春霽雨。浪暖桃花錦帳鴛鴦渚。碧藻叢深，菱葉底，纖鱗吹沫搖朱尾。戲把金鈎垂綠水，却憶雕欄翠袖人同倚。腸斷蕭娘書一紙，相思欲報憑雙鯉。曲院風荷五月涼，風來麴院綠水芙蓉紅。白都開，徧風遞花香。清不斷，採蓮舟過歌聲緩。醉折碧筒供笑玩，翠蓋紅綃高下翻。零亂向晚新

涼醒酒面六銖衣，薄停紈扇。三潭映月，秋盡寒潭澄見底。正色蟾蜍飛入，清冷水。睡熟龍呼不起。領珠光照水壺裏。宴賞此時能有幾。遙憶同歡今夜人千里。試問龍淵深幾許，騎鯨欲共姮娥語。雷峯西照古塔斜陽紅欲暝。西崦人家半在桑榆景。水映殘霞如濯錦，烟籠佛國非凡境。十里畫船歸欲盡，漁唱菱歌別是湖中景。待月有人樓上等珠簾。半捲闌重凭。南屏晚鐘翠巘深深幾許，佛閣華鐘鯨吼西風裏。回首南莊行樂地，暝烟隔斷青蓮宇。宴飲芳園人散去，金鑰嚴城次第催將閉。一望長橋燈火起，絳紗影裏聯歸騎。斷橋殘雪快雪時晴寒，尚近玉屑銀沙紛滿西湖路。一道垂虹如約素，裙腰草色非前度。斷袂遺環愁日暮，想像凌波羅襪應難步。欲探梅花無處所，山童指點逋仙墓。瞿佑詞，摸魚兒。蘓堤春曉望西湖，柳烟花霧樓臺。風漸順，忽聽得鳴榔驚起沙鷗陣。瑤階露潤把繡幕微寒，紗窗半啟未審甚時分。憑欄處水影初浮日

暈遊船未許開盡賣花聲裏香塵起羅帳玉人猶困
 君莫問君不見繁華易覺光陰迅先爭芳信怕綠葉
 成陰紅英結子留作異時恨花港觀魚望西湖
 兩堤新漲粼粼綠痕微起水香波暖魚初上來往岸
 唇沙嘴遊棹艤又驚散茫然一去可曾止春融十里
 愛桃浪翻紅萍星散紫此樂可知矣憑欄處閑把
 金鈞垂水波心頻掣雙鯉纖絲暗逐長竿裊牽動一
 簾紋綺君莫喜君不見區區名利皆香餌朝恩暮死
 便紫綬金章不如蓑笠長卧釣船裏曲院風荷
 望西湖藕花風起紗窗午睡初覺吳娃小艇貪遊衝
 破浮萍一道閒自料多應凌波竟赴仙娥召輕搖住
 棹愛香袖翻空明裝映水齊唱採蓮調憑闌處兩
 岸波光相照樓臺簾影顛倒蜻蜓飛去鴛鴦散應有
 玉顏歡笑君莫謂君不見流光過眼催年少秋涼又
 到漸苦入芳心絲纏香竅高枕雨聲鬧平湖秋月
 望西湖斷虹收雨長天秋水一色姮娥捧出黃金
 鏡照我青尊瑤席風浪息想此際驪龍熟睡鮫人泣
 吹殘短笛對香霧雲鬢清輝玉臂今夕是何夕凭

闌處聽盡更籌漏刻人間此景難得滿身風露颼颼
 冷何用水晶屏隔君莫惜君不見坡仙樂事俱塵跡
 扁舟二客向赤壁重遊山高水落孤鶴夢中識三
 潭映月望西湖暮蟾初出金波十里如瀉就中勝
 景三潭好不照綺羅遊冶誰與話問素娥廣寒獨宿
 何曾嫁纖雲怎惹看笑弄蘭芳輕搖桂影拭目辨真
 假凭闌處儘把閑情陶寫冰輪容易西下舞衫
 踏破歌裙褪喚起更將泉洒君莫舍君不見世間誰
 是長年者今宵醉也在顛倒綸巾淋漓官錦休放碧
 瑤華南屏晚鐘望西湖暮天雲歛夕陽冉冉西
 墜落霞孤鶩齊飛處認得湖南寺行樂地便一霎柳
 昏花暝松烟翠鐘聲三四見竹院僧歸蘭舟人散寂
 寞鳳城閉凭闌處望斷朱樓十二有人獨自憔悴
 青禽不到紅娘去誰把錦書重寄君莫睡君不見月
 華星彩尤增媚張燈就醉怎料得明朝憂風愁雨日
 出更多事斷橋殘雪望西湖玉花飄後嫩寒猶
 自凝沍瑤臺夢破飛瓊老惆悵今吾非故斜日暮試
 指點橋南橋北經行路佳期又誤正環玦隨波淚鉛

成水流入裏湖去 凭闌處十里銀沙分布水泥深
 阻行步孤山欲訪梅花信除是扁舟飛渡君莫顧君
 不見酒樽誰酌逋仙墓詩魂未遇但 王瀛詩 蕙堤春
 寂寞黃昏月香水影吟盡斷腸句 色蒼茫映六橋柳烟花霧未全消西湖依舊如西子
 一段春光不用描 柳浪聞鶯 楊柳絲絲弄曉晴
 畫橋春色最關情流鶯不解興亡恨猶傍南園呀巧
 聲 曲院風荷 古來曲院枕蓮塘風過猶疑醞釀
 香薰得凌波仙子醉錦裳零落怯新涼 雷峯西照
 暝色霏微入遠林亂山圍繞半湖陰浮圖會得遊
 人意挂在斜陽一抹金 南屏晚鐘 暝入南屏路
 不分蓮臺梵唄寂無聞長橋燈火僧歸急百八鯨音
 出暮雲 花港觀魚 雨洗紅芳水氣香魚翻春藻
 戲迴塘我來不起臨淵羨十載空悲鶉在梁 斷橋
 殘雪泉脉初融漾斷漸梅花開遍小橋 南鄉
 西東君似助尋詩興留得瓊瑤觀馬蹄 馬洪詞 子蕙
 堤春曉 烟樹帶鶯啼催得紗窻日漸低金鎖嚴城
 門四扇開齊縹緲樓臺影尚迷已有玉驄嘶花露香

塵路作泥可是尋芳人起早相携占斷風流在此堤

曲院風荷 曲院水風涼萬柄高荷掩鏡光露浥

翠盤何所似瑤漿瀉下波心水亦香花底浴鴛鴦五

月西湖錦繡鄉畫舫採蓮誰氏女紅粧唱得歌聲最

惱腸 南屏晚鐘 金磬罷泠泠風裊鯨音出翠屏

柳外高樓花底戶窻扇却似楓橋半夜聽僧已了殘

經香斷薰爐月滿庭百八寶珠 張寧詩 平湖秋月

閒搗遍聲停老鶴松間夢已醒 斷橋殘雪 晴湖曉日

寒波浸涼月疑有夜 楊周詩 下晴湍梅際冰花半已

吟人推蓬落楓葉 花港觀魚 桃花紅

闌獨有斷橋荒蕪路 蔡文倬詩 鎖釣魚磯潑潑金鱗

尚餘殘雪釀春寒 國朝馬如龍詩 斷橋殘雪

銀鯽肥坐久相忘身在 畫欄橋

客前溪月色映柴扉 吳農祥詩 雙峯插

畔訪詩家滿路瓊瑤任客誇何處 雲 澤

香風和雪至孤山聞說有梅花

國錢塘古雙峯晴未開曉應江霧合暮擊海潮回少

女三潭雨嬰兒二月雷孤筇凌絕頂官闕見蓬萊

顧豹文詩

三潭映月 皓月似金盆 三潭淨水痕 神光通水府 秋色現江門 蟾兔星橋隱 蛟龍

窟宅尊仙人 騎翠鳳 長嘯下崑崙

毛先舒詩

雷峰西照 轟轟古廻 峯蒼蒼 葛木茸 斜陽赤

嶺渡晚色淨 慈鐘樹大巢 鳴鶴碑神 制壽龍 蓬萊遊 與劇歸 路躡樵蹤

沈用濟詩

兩峯 插雲

誰將南北峯 倒插白雲裏 不見南北峯 但見白雲起

西湖竹枝詞

元趙孟頫

湖頭日日水光波 兩兩吳娃 打槳過笑隔芙蓉 不相識向

人猶自

貢師泰

葛嶺東家是相門 當年甲第八青雲 樓船撐入裏湖去 可曾望見岳王墳

芙蓉葉底雙鴛鴦 飛來飛去在橫塘 人生多少不如意 水遠山長難見郎

鄭元祐

岳王墳西

是妾家望郎不見見 棲鴉孤山 若有奢華日 不種梅花種杏花

楊維禎

蕪小門前花 滿株蕪公堤

上女當爐 南宮北使須到此 江南西湖天下無 鹿頭湖船唱 郝郎船頭不宿野鴛鴦 為郎歌舞為郎死

不怕真珠成斗量

家住城西新婦磯 勸君不唱縷 金衣琵琶原是韓朋木 彈得鴛鴦一處飛 勸郎莫

上南高峯 勸我莫上北高峯 南高峯雲北高雨 雲雨相催愁殺儂 湖口樓船湖日陰 湖中斷橋湖水深

樓船無柁是郎意 斷橋有柱是儂心 病春日日可 如何起向西窻理琵琶 見說枯槽能卜命 柳洲街口

問來婆 小小船頭如缺瓜 船頭少婦竹枝歌 歌聲唱入箜篌調 不遣狂夫橫渡河 石新婦下水連空

飛來峯前山 萬重妾死甘為石 新婦望郎忽是飛來 峯 望郎一朝又一朝 信郎信似浙江潮 床脚搯龜

有時爛臂上 潘純 雲髻高梳 髮不分 掃除虛室事 元守宮無日消 君新糊白帟 屏風上畫盡蓬來五

色黃公望

水仙祠前湖水深 岳王墳上有猿吟 湖船女子唱歌去 月落滄波無處尋

曹睿

昨夜西湖月色多 照見郎君金叵羅 陳襲 茜紅裙子 明朝江亭放船去 江亭風雨奈君何 柳黃衣花

間採蓮人不知 唱歌蕩槳 楊椿 郎去天涯妾在樓西 過湖去 荷葉荷花風亂吹 湖楊柳又三秋 郎情

莫似西湖水城顧佐阿儂心似湖水清願郎心似湖
北城南隨處流月明南山雲起北山雨雲雨朝

朝何處晴宋元禧湖上採薪春復春養蚕常見繭絲新老
光昭儂雙畫眉鬢邊照見一莖絲東馬琬湖頭女兒

家女伴多年別昨日携來十歲兒潮去潮來春復秋錢
山兩點明秋波自從湖上張田塘江水通湖頭願郎

送郎去至今不唱江南歌孤山脚下三叉路孤山墓上
也似江潮水暮張希賢好梅花不似馬陸桃李樹隨

去朝來不斷流水長西湖一尺過湖頭狂客奈愁何
春供送到人家葉廣居鯉魚吹浪楊花落聽得櫓聲歸思多

周南蘓公堤上草離離春盡王孫尚未歸風度珊瑚
簾影直一雙紫燕近人飛採菱女兒新樣粧

瓜皮船水水中央郎心只如沈性儂住西湖日日愁
菱刺短妾情漫比藕絲長郎船只在東江頭

憑誰移得吳山去嚴恭湖中女兒不解愁二三蕩漿
湖水江波一處流長長長長長長長長長長長長長長

艇飛上強玘湖上女兒學琵琶滿頭都插鬧粧花倪
玉搔頭自從彈得陽關曲只在湖船不在家

瓚錢王墓田松柏稀岳王祠堂在湖西西泠橋邊春
草綠飛來峯頂鳥夜啼湖邊女兒紅粉粧不學

羅敷春採桑學成飛燕春風舞嫁與燕山遊冶郎
阿翁聞說國興亡記得錢王與岳王日暮狂風吹柳

折滿湖烟雨雨綠茫茫春愁如雪不能消又見清明
賣柳條傷心玉照堂前月空照錢唐夜夜潮

歸雁度春江明月清波雁影雙化女士曹妙清美人
作斜行箏上字長彈幽恨隔紗窻

董嬌嬌家住南山第一橋不肯女士張妙淨憶把明
隨人過湖去月明夜夜自吹簫

時妾起梳頭郎畫眉郎今何顧德輝楊白花開風滿
處妾獨在怕見花間雙蝶飛

成綿不如落向西湖水化作浮萍個個圓郎子別
時秋月明說道歸時春水生曉起門前聽過馬馬嘶

都是別人行牡丹開時花滿闌芍藥開時錢惟善
春已殘等過三春今半夏重樓日日倚闌干

錢惟善

貧家教妾自當壚馬上郎君不敢呼折得荷花待誰
贈葉間紅淚滴成珠 春日高樓聞竹枝梨花如雪

柳如絲珠簾不被東風捲只有空梁燕子知 日暮
天寒野水濱孤山愁絕四無鄰誰家處子冰如雪行

傍梅花不見人 阿姨住近段家橋山妬娥眉 陸仁
柳妬腰東山井頭黑雲起早回家去怕風潮

山下有湖湖有灣山上有山郎未還 張簡 鴛鴦蝴蝶
記得解儂金絡索繫郎腰下玉連環 盡雙飛楊

柳青青郎未歸第六橋邊 申屠詩 白苧衫兒雙髻了
寒食雨催郎白苧作春衣 望湖樓子是儂家

紅船撐入柳陰去 徐夢吉 雷峯巷口晚涼天相喚相
買得雙頭茉莉花 呼出採蓮莫為采蓮忘却

藕月明風 釋文信 湖西日脚欲沒山湖東月出牙梳
定好迴船 灣南北兩峯船上看却是阿儂雙

髻 吳世顯 湖中日日坐船窻水面鯉魚長一雙
髮 好寄尺書問郎信惱人湖水不通江 張雨

光堯內禪罷言兵幾番御舟湖上行 甘立 河西女兒
東家隣舍宋大嫂就船猶得進魚羹 戴吾叔當

時生長在西湖手抱琵琶 郭翼 采蓮湖上一雙舟白
作吳語記得吳中吳大姑 穀風生易覺秋淺淺

溪流齊鶴膝青青荷葉過人頭 四月南風海岸深
青旗高高柳陰陰三江潮發來如馬五兩風搖密似

林 丁復 上塘楊柳下塘陰阿郎愛人不愛金塘水西
流東入海水深不似阿儂深 柳葉如眉枝

似腰贈郎輒挽最長條條長郎與儂心遠不似為儂
春態嬌 錢唐潮來兩岸平錢唐潮歸江月明錢塘

女子新樓閣夜半吹簫鸞鳳鳴 郎愛捕魚儂織蓑
勸郎不必要登科一家賣魚得食少一官懸魚憂患

多 姚文奐 儂家只在斷橋邊勸郎切莫下湖船湖船
無柁難輕託白日風波在眼前 晚涼船

過柳洲東荷花香裏偶相逢剝心蓮內猜拳子玉手
雙開各睹空 冰肌玉骨自清涼藕花十里錦雲香

一朶紅衣初脫卸那將蓮子打鴛鴦 家在西湖第
四橋自從卅角學吹簫年來愁得兩鬢雪吹盡春風

那得 郊韶 十五女兒羅結垂照水學畫雙蛾眉長橋
消 橋下鸞鸞月偏向儂家照別離 妾家西

湖在橫塘門前楊柳萬條長馮郎醉後莫折斷留得
 重來繫馬韉風篁嶺頭西日暉青龍巷口新月微
 放船過去還早在待取一通夜歌歸闌鎖六橋春
 水深鴛鴦鷓鴣蕩人心吳兒生長自吳語却向船頭
 學楚吟湖上荷花嬌欲語湖中女兒木蘭舟荷花
 折得渾自好只恐荷盤不耐秋蘓堤寺堤一徑同
 春花秋月長相逢白面少年沈右勸郎莫向花下迷
 不相識笑擲金錢喚阿儂勸郎莫待醉如泥
 臨行更有分明語繆侶初三月子似彎弓照見花開
 枝上流鶯休亂啼月月紅月裏蟾蜍花上蝶憐
 渠不到陳秀民鴛鴦宛在水中央恰似阿儂初嫁郎
 斷橋東擲却郎君金彈子勸郎切莫打鴛鴦
 明王立中孤山梅花開雪中恰似阿儂冰雪容瞿佑
 不學畫橋南畔柳春來容易嫁東風
 西子湖邊楊柳枝千條萬縷盡垂絲墓頭堤上
 東風日暮花如雪飛入雕牆兩不知紀青柳株株才
 子佳人總姓蘇斜倚石欄臨水照桃花也自愛西湖
 女士朱妙端西子湖頭賣酒家春風搖

蕩酒旗斜行人沽酒唱歌去踏碎滿階山杏花橫

塘秋老藕花殘兩兩吳姬蕩漿還驚起鴛鴦不成浴

白蘋灘張翥南高北高峯頂齊錢唐江水隔湖西

于謙湧金門外柳如烟西子湖頭水拍天朱朴阿儂

湖水傍菰米蓴絲野飯香貓頭紫笋尺圍大沙角紅

菱三寸長郎從湖上打魚蝦妾在湖邊只浣紗生

長不離湖水上湧國朝施閨章外湖遊遍裏湖遊

金門外是儂家南北峯高水面浮

弱柳新栽成絮少不教飛去惹人愁女兒二八妒

花枝柳作腰肢月作眉蚕眠桑老不成繭滿腹含絲

却待誰越紵吳羅作稱身當壚窈窕艷青春囊中

縱使金錢盡那不銜杯愁殺人荷葉橫塘官路斜

吳姬日出浣春紗兒家種蓮取蓮子囑付遊人莫采

花西陵松柏已無林天竺山頭日欲陰同向三生

石畔拜與郎世世結同心郎渡錢唐妾段橋春花

秋月可憐宵妾心似海愁無岸不向江頭去看潮

白玉搔頭紫玉簫香車寶馬木蘭橈
 但留歌舞常如舊拚取黃金作六橋
 閒澹清浮碧鬪灣環朝來水霧濃含雨失却雷峯一
 帶山 春雨濛濛不肯晴連朝水氣接雲平斜陽忽
 送青山出一倍嵐光潑眼明 白堤蘓堤清絕塵裏
 湖外湖遊棹頻落日回船向烟郭吳山蒼翠又迎人
 三絃細細按吳腔風雨湖船盡掩窗
 何似湖樓望遊艇亂鳧零雁幾雙雙
 蕩畫船先采蓴絲後采蓮蓴絲易脆郎意薄藕絲不
 斷妾心專 並蒂雙蓮何處尋輕舟來去蕩花陰換
 將妾意如郎意剖取蓮心見苦心 八月十五月團
 金湖山高湖水深三潭月映三個月不及湖心一
 點 儂家舊住在橫塘桃枝柳枝低兩行桃花
 心 姜宸英 正開當儂眼柳花開時不見郎 蘓小門
 前暮色微段家橋畔柳絲飛待翻新曲教船住又趁
 香風逐馬歸 西山古寺積如烟天竺雲浮倚畫船
 白帽輕裝幽薊客因朝南海拜山前 旗亭對面出
 西湖西湖山水天下無十千美酒買君醉十五艷色

字羅敷 為官莫上古杭州行賈莫向西湖遊一片
 湖光三十里教人何處不淹留 孤嶼青青處士家
 新年春發舊年花可憐落盡疎斜影一半荒亭停暮
 霞 長年長在兩湖逢一篙慣使兩頭風却來蘆底
 候風色不見笙歌碧舫中 水晶簾空照石臺石臺
 四面笑聲迴五百年間流水事南湖去盡北潮來
 定香橋上月如銀冷落蕭娘金縷裙休唱太平望湖
 曲斷烟西去岳家墳 不教郎繫木蘭舟兩槳催來
 得自由蘓公堤上垂楊 陳鵬年 遠山如黛草如裙不
 盡白公堤上不曾留 越紅雲定綠雲更有
 菜花黃十里鵝兒堆裏蝶紛紛 碧鞵紅嬌玉鏡臺
 湖心亭裏百花開娉婷莫漫登樓望近日園官禁往
 來 南高峯對北高峯雷塔頽唐似老 毛先舒 晴湖
 翁闕盡滄桑成底事六陵烟月夜濛濛 歷歷
 草淒淒水向東流日向西桃花落盡楊花落好鳥啼
 休苦鳥啼 錢唐城闕隱樓臺却望隴隴佳氣來萬
 戶濕紅天不曉共驚春雨百花開 燕子飛飛啄落
 花小姑十五正無家為慕西施好顏色月明偷出浣

溪陸進絕大樓船望月臺看山面面入窻開王暉鴉
 沙偏是梅花隱孤嶼那能撐入斷橋來
 須教着意梳與郎同泛藕花居扁
 舟蕩入花深處生怕鴛鴦還不如

論曰詩有之崧高維嶽峻極於天維嶽降神生甫及
 申言嶽瀆之大者苞陰陽孕元氣其鍾靈毓秀必有
 魁奇俊偉豪傑之士挺生於其間或聞世而一出或
 並時而共見而其功業所至或係社稷之危或當
 一方之屏翰如申甫者信不誣也錢塘諸山之脉皆
 發源天目天目去府治百七十里其蜿蜒扶輿而東
 萃止於錢塘之天竺者又分而為二從此而南以東

為龍井諸山曰南山從此而北之東為靈鷲諸山曰
 北山其本支倚伏若翔若舞神氣之所聚將於是焉
 窮乃結而為都會而自唐以來魁奇俊偉豪傑之士
 代不乏人而文章道德忠孝節烈之概亦徃徃有焉
 可謂盛已若夫岡巒之韶秀其人多秀而文湖水之
 清漣其人亦脆而弱然東臨大江海潮日夜再擊而
 再退故其人易聚而易散亦驟富而驟貧吏於斯土
 者又率數歲而改官以去而風塵下吏戴星出入鞅
 掌不遑雖有湖山之美不暇以觀緬想孤山四賢垂

功德於湖山明徐蘇二公奠海塘於江滸今百餘年
所而湖葑蔓野漸作桑田江潮橫溢將成巨浸非魁
奇俊偉豪傑之人孰能建不世之功而要百神之助
也哉

