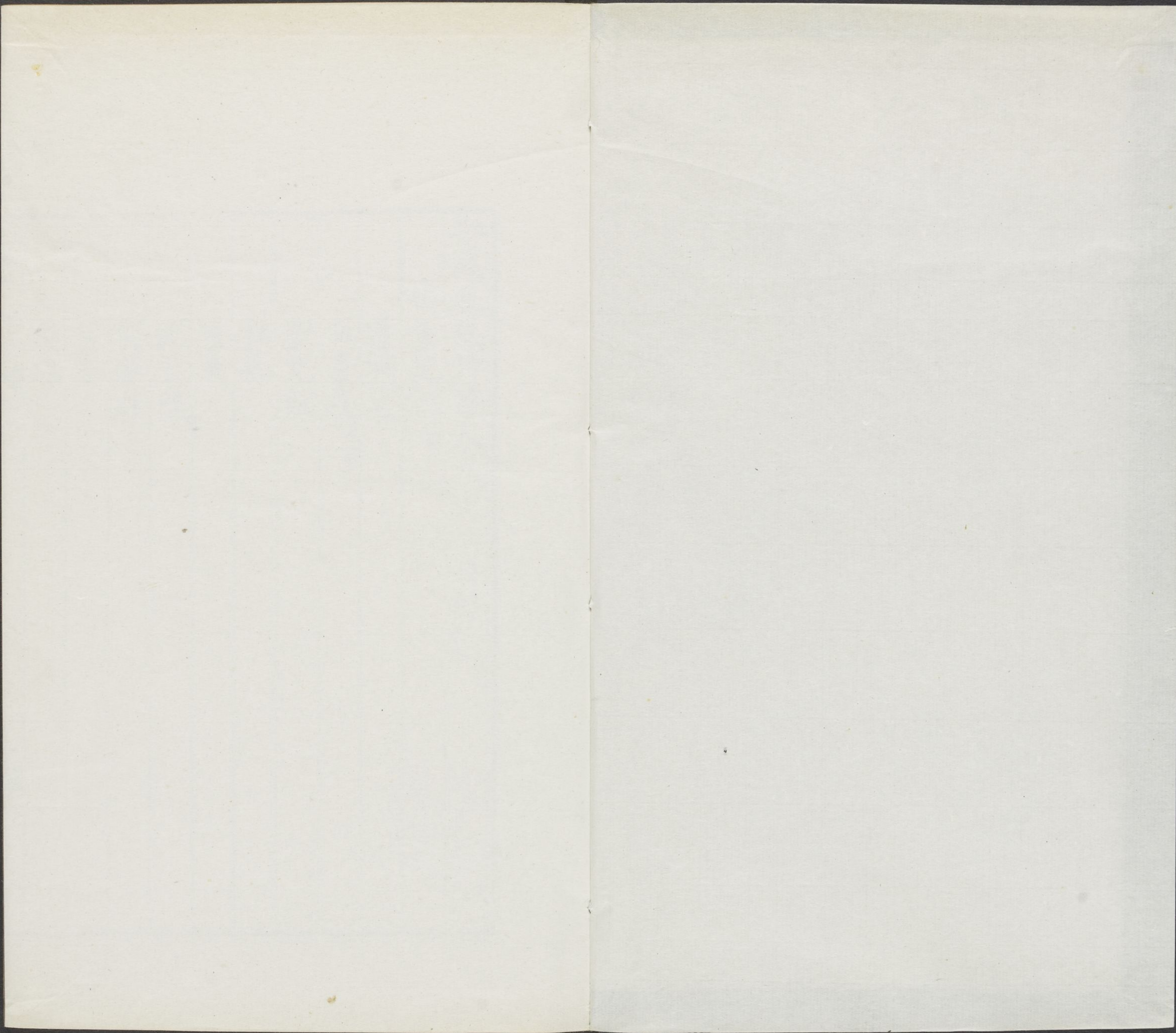


T5582/7320

六

1



御選歷代詩餘卷之十二目錄

模魚苑

通補之

辛棄疾

劉克莊

杜牧

張炎

何夢桂

其

唐

唐

御選歷代詩餘卷九十二目錄一百十六字

摸魚兒又一體

鼃補之

辛棄疾三首

劉克莊

杜旟

張炎

沈去隱

何夢桂

莫崱

唐珏



李俊民

張翥

劉基

楊基

瞿佑 十首

前調 又一體

李昉英 二首

馮取洽

張龍榮

何夢桂 二首

燕公楠

楊果

李冶

李天驥

許有壬

張翥 二首

劉基

林鴻

吳易

前調 又一體

元好問

白樸

行通月不言會

御製詩餘卷五

盧摯

御選歷代詩餘卷九十二目錄

御選歷代詩餘卷九十二 一百十六字

旨校刊

司經局洗馬掌局事兼翰林院修撰加三級臣王奕清奉

摸魚兒

又一體雙調一百十六字一名安慶摸一名買陂塘一名陂塘柳此體為此調正格填詞家多用之

摸魚兒 東皋寓居

鼉補之

買陂塘旋栽楊柳依稀淮岸湘浦東皋雨足新痕漲沙
觜鷺來鷗聚堪愛處最好是一川夜月光流渚無人獨
舞任翠幄張天柔茵藉地酒盡未能去青綾被莫憶
金閨故步儒冠曾把身誤弓刀千騎成何事荒了邵平
瓜圃君試覩滿青鏡星星鬢影今如許功名浪語便得

似班超封侯萬里歸計恐遲暮

前調

辛棄疾

更能消幾番風雨匆匆春又歸去惜春長怕花開早何
况落紅無數春且住見說道天涯芳草無歸路怨春不
語算只有殷勤畫簷蜘蛛網盡日惹飛絮長門事準擬
佳期又誤蛾眉曾有人妒千金縱買相如賦脈脈此情
誰訴君莫舞君不見玉環飛燕皆塵土閒愁最苦休去
倚危欄斜陽正在煙柳斷腸處

前調

觀潮

辛棄疾

望飛來半空鷗鷺須臾動地聲鼓截江組練驅山去鏖
戰未收貔虎朝又暮悄悄慣得吳兒不怕蛟龍怒風波平

步看紅旆驚飛跳魚直上感蹋浪花舞憑誰問萬里
長鯨吞吐人間兒戲千弩滔天力倦知何事白馬素車
東去堪恨處人道是屬鏤怨憤留千古功名自誤漫教
得陶朱五湖西子一舸弄煙雨

前調

兩巖怪石
名曰山鬼

辛棄疾

問何年此山來此西風落日無語看君似是羲皇上直
作太虛名汝溪上住算只有紅塵不到今猶古一杯誰
舉笑我醉呼君崔嵬未起山鳥覆杯去須記取昨夜
龍湫風雨門前石浪掀舞四更山鬼吹燈嘯驚倒世間
兒女依然處還問我清遊杖屨公良苦神交心許待萬
里攜君鞭笞鸞鳳送我遠遊賦

前調

劉克莊

怪新來倚樓看鏡清狂渾不如舊暮雲千里傷心色那
更亂蟬疎柳凝望久愴故國百年漢闕誰回首功名大
謬歎采藥名山讀書精舍此計幾時就封侯事久矣
輸人妙手扁舟聊作漁叟高冠長劍都閒物世上切身
惟酒千載後君試看拔山扛鼎俱烏有英雄骨朽問顧
曲周郎而今還解來聽小詞否

前調

湖上

杜旟

放扁舟萬山環處平鋪碧浪千頃仙人憐我征塵久借
與夢遊清枕風乍靜望兩岸羣峰倒浸玻璃影樓臺相
映更日薄煙輕荷花似醉飛鳥隨寒鏡中都內羅綺

千街萬井天教此地幽勝仇池仙伯今何在隄柳幾眠
還醒君試問看此意只今更有何人領功名未竟待學
取鳴夷仍攜西子來動五湖興

前調

登陸起潛
皆山樓

張炎

步高寒下觀浮遠清暉隔斷風雨醉魂誤入滁陽路落
莫不知何處闌屢拊又却是秋城自有芙蓉主重遊倦
旅對萬壑千巖長江巨浪空翠洒衣屨景如許都被
樓臺占取晴嵐暖靄朝暮乾坤靜裏閒居賦評泊水經
茶譜留勝侶更底用林泉曳杖尋桑苧休休訪古看排
闥青來書牀嘯詠莫向惠峰去

前調

瓊花

施芸隱

柳蒙茸暗凌波路煙飛慘澹平楚香車深駐猊環掩遙
認翠華雲母芳景暮鴛鴦悄銖衣來按飛瓊舞淒涼洛
浦漸玉漏沉沉清陰滿地乘月步虛去 銷凝處誰說
三生小杜翔螭聲斷簫鼓情知禁苑酥塵宛羞與倡紅
同譜春幾度想依舊苔痕長印唐昌土風流千古人在
小紅樓朱簾半捲香注玉壺露

前調

何夢桂

把心期半生孤負玉堂元在何處朱絃彈絕無人聽空
操離鸞烈女遇不遇休更問悠悠世事都如許人生草
露看百歲勲名青銅鬢影撫劒淚如雨 知誰語落落
江空歲暮人間一夢今古雷塘十里斜陽外野草寒鴉

無數身世寓聊爾耳江山有恨誰堪賦冰心更苦都說
與梅花參橫月落一醉且歸去

前調

莫 崙

聽春教燕顰鶯訴朝朝花困風雨六橋忘却清明後碧
盡柳絲千縷蜂蝶侶正閒覓閒花閒草閒歌舞最憐西
子尚薄薄雲情盈盈波淚點點舊眉嫵 流紅記空汎
秋宮怨句才人何處嬌妒落紅無限隨風絮詩恨有誰
曾遇堪恨處恨二十四番花信催花去東君暗苦更多
囑多情多愁杜宇多訴斷腸語

前調

唐 珏

漸滄浪凍痕銷盡瓊絲初漾明鏡鮫人夜翦龍鬚滑織

就水晶簾冷鳧葉淨最好似嫩荷半捲浮晴影玉流翠
凝早枯豉融香紅鹽和雪醉齒嚼清瑩功名夢曾被
秋風喚醒故人應動高興悠然世味渾如水千里舊懷
誰省空對景奈回首姑蘇臺畔愁波暝煙寒夜靜但只
有芳洲蘋花與老何日泛歸艇

前調

李俊民

這光景能銷幾度大都數十寒暑結廬人在山深處萬
壑千巘風雨朝復暮甚不管堂堂背我青春去高情自
許似野鶴孤雲江鷗遠水此興有誰阻功名事休歎
儒冠多誤韓顛彭蹶無數一溪隔斷桃源路只有人家
離黍歌且舞更不住醉中時出煙霞語暫來樵斧貪看

爭甚人間不道俯仰成今古

前調

春遊連日病
酒賦此止之

張翥

過花朝澹煙輕雨東風還又春社客懷不斷還家夢只
泥酒杯陶寫孤館夜甚濃醉無人知道歸來也蘭燈半
熄任賦就魚箋絃拋玉軫誰念倦司馬長安市幾度
攜尊命駕空驚遊興衰謝醉鄉天地無今古爭得一襟
瀟灑春縱暇便不飲從教團雪揉花打觥籌已罷笑螺
羸螟蛉吾今真止為報獨醒者

前調

雨

劉基

灑軒窗數聲疎雨霎時驅退殘暑碧江風過龍鱗起天
際白雲如絮人老去但說道秋來先自傷心緒故鄉何

處望不見淵明菊荒三逕盡日漫凝佇
新涼夜兔影沉沉漢渚寥寥鴻鴈飛度莎雞絡緯間相妒催得鬢絲
千縷芳草渡還又是蒼煙綠水連紅樹榮名幾許隨分
莫求多五湖有路波浪未應阻

前調 感秋

楊基

問黃花爲誰開晚青青猶遶西圃秋光又添芙蓉好那
更薄霜輕霧江遠處但望見寒煙衰草山無數凭闌不
語恨一點飛鴻數聲柔櫓都不帶愁去 當時夢空憶
邯鄲校步山陽笛裏曾賦黃金散盡英雄老莫倚善題
鸚鵡右看取且信手提攜如意尊前舞浮名浪許要插
柳當門種桃臨水歸老舊遊路

前調

蘇堤
春曉

瞿佑

望西湖柳煙花霧樓臺非遠非近蘇堤十里籠春曉山
色空濛難認風漸順忽聽得鳴榔驚起沙鷗陣瑤塔露
潤把繡幕微褰紗牕半起未審甚時分 凭闌處水影
初浮日暈遊船未許開盡賣花聲裏香塵起羅帳玉人
猶困君莫問君不見繁華易覺光陰迅先尋芳信怕綠
葉成陰紅英結子留作異時恨

前調

平湖
秋月

瞿佑

望西湖斷虹收雨長天秋水一色姮娥捧出黃金鏡照
我清尊瑤席風浪息想此際驪龍熟睡鮫人泣吹殘短
笛對香霧雲鬢清輝玉臂今夕是何夕 凭闌處聽盡

更籌漏刻人間此景難得滿身風露颼颼冷何用水晶
屏隔君莫惜君不見坡仙樂事俱塵迹扁舟二客向赤
壁重遊山高水落孤鶴夢中識

前調

斷橋
殘雪

瞿佑

望西湖玉花飄後嫩寒猶自凝
五瑤臺夢斷飛瓊老惆悵
今吾非故斜日暮試指點橋南橋北
經行路佳期又誤正環玦隨波淚
鉛成水流入裏湖去
凭闌處十里銀沙分布水泥深阻
行步孤山欲訪梅花信除是扁舟
飛渡君莫訴君不見酒尊誰酌
逋仙墓詩魂未遇但寂寞
黃昏月香水影吟盡斷腸句

前調

雷峯
夕照

瞿佑

望西湖雷峯夕照霞光雲彩紅
粲相輪高聳猶難礙何况鈴音
低喚堪愛翫最好是前山紫翠
峰腰斷平銜一半似金鏡初分
火珠將墜萬丈瑞光散
凭闌處催罷舞羣歌伴游船競
泊芳岸雕軒繡勒爭門入贏得
六街塵亂君莫歎君不見疎星
澹月橫微漢敲棊待旦聽鯨
吼華鐘鼉鳴急鼓光景暗中換

前調

麴院
荷風

瞿佑

望西湖藕花風起紗牕午夢初
覺吳娃小艇貪遊戲衝破浮萍
一道閒自料多應是凌波競赴
仙娥台輕搖桂棹愛香袖翻空
明妝映水齊唱採蓮調
凭闌處兩岬波光相照樓臺簾
影顛倒蜻蜓飛去鴛鴦散應有
玉顏

歡笑君莫謂君不見流光過眼催年少新涼又到漸苦
入芳心絲纏香竅荷背雨聲鬧

前調

花港
觀魚

瞿佑

望西湖兩堤新漲粼粼綠痕微起水香波暖魚初上來
往岸脣沙背遊棹樣又驚散茫然一去何曾止春融十
里愛桃浪翻紅萍星散紫此樂可知矣 凭闌處閒把
金鈎垂水波心頻掣雙鯉纖絲暗逐長竿裊牽動一簾
紋綺君莫喜君不見區區名利皆香餌朝恩暮已便紫
綬金章不如蓑笠長臥釣船裏

前調

南屏
晚鐘

瞿佑

望西湖暮天雲斂夕陽冉冉西墜落霞孤鶩齊飛處認

得南屏古寺行樂地便一霎夜昏花暝松煙翠鐘聲三
四見竹院僧歸蘭舟人散寂寞鳳城閉 凭闌處望斷
朱樓十二有人獨自憔悴青禽不到紅嬾去誰把錦書
重寄君莫睡君不見月華星彩尤增媚張燈就醉怎料
得明朝憂愁風雨日出更多事

前調

柳浪
聞鶯

瞿佑

望西湖六橋新柳曉煙籠絡不定迎風翠浪高低起天
賦水情雲性宜掩映都漲滿杏花深巷桃花徑青濃綠
淨看鷗鷺驚飛魚龍起舞畫檝去相並 凭闌處兩兩
金梭拋競絲蠻巧語如詠銀屏記豆紅牙按提起去年
遊興君莫聽君不見歌樓多少新翻令鳳笙同韻好留

取長條渭城朝雨重與故人贈

前調

三潭印月

瞿佑

望西湖暮蟾初出金波十里如瀉就中勝景三潭好不
照綺羅遊冶誰與話問素娥廣寒獨宿何曾嫁纖雲怎
惹看笑弄蘭芳輕搖桂影拭目辨真假 凭闌處儘把
閒情陶寫冰輪容易西下舞衫蹋破歌裙褪喚起更將
泉灑君莫捨君不見世間誰是長年者今宵醉也任顛
倒綸巾淋漓宮錦休放碧瑤竿

前調

兩峯插雲

瞿佑

望西湖兩峰齊聳亭亭南北相對玉山高並三千文俯
視渺茫塵界雲靄隳遮不盡七層牕戶雙飛蓋經時歷

代向僧定人歸鈴音自語也似說成敗 凭闌處幾度
晴明陰晦山光依舊如黛白衣蒼狗多更變識破世間
情態君莫怪君不見英雄往日今何在羣仙久待便乘
此清風問之明月穩跨大鵬背

前調

又一體 送王子文知太平州

李昉英

怪朝來片紅初瘦半分春事風雨丹山碧水含離恨有
脚陽春難駐芳草渡似叫住東君滿樹黃鸝語無端杜
宇報采石磯頭驚濤屋大寒色要春護 陽關唱畫鷁
徘徊東渚相逢知又何處摩挲老劔雄心在對酒漫評
今古君此去幾千里東南隻手擎天柱長生壽母更穩
步安輿三槐堂上好看綵衣舞

前調

李昉英

曉風吹繡簾低舞霜霏香碎紅雨燕忙鶯嬾春無賴肯
為好花遮護渾不顧費多少工夫做得芳菲聚休顰百
五却自恨新年游疎醉少光景恁虛度 猊煙瘦困起
庭陰正午游絲飛絮無據千林濕翠須臾徧難綠鬢根
霜縷愁絕處怎忍聽聲聲杜宇深深樹憑君寄語道去
也還來後期長在紫陌歲相遇

前調

和玉林遺蛻
山觀桃花

馮取洽

歎劉郎那回輕別霏霏三落紅雨玄都觀裏應遺恨一
抹澹煙殘縷愁望處想霧暗雲深忘却來時路新花舊
主記刻羽流商裁紅翦翠山徑日將暮 空枝上時有

幽禽對語聲聲如問來否人生行樂須間健衰老念誰
免此吾所與在溪上深深錦繡花千塢何時定去但對
酒思君呼兒為我頻唱小桃句

前調

張龍榮

又風塵暗斑吟袖西湖深處能浣晴雲片片平波影飛
趁棹歌聲遠回首喚髣髴記春風共載斜陽岸輕攜分
短悵柳密藏橋煙濃斷迳隔水語音換 思量徧前度
高陽酒伴離蹤悲事何限雙峰塔露書空頽情共暮鴉
盤轉歸思嬾悄不似留眠水國蓮花畔燈簾暈滿正蠹
帙重緜沉煤半冷風雨閉宵館

前調

何夢桂

記年時人人何處長亭曾共尊酒酒闌歸去行人遠折
不盡長亭柳漸白首待把酒送君恰又清明後青條似
舊問江北江南離愁如我還更有人否 留不住強把
蔬盤滌韭行舟又報潮候風急岬花飛盡也一曲啼紅
滿袖春波皺青草外人間此恨年年有留連握手歎人
世相逢百年歡笑能得幾回又

前調

用前韻

何夢桂

把人間古今勛業一時都付杯酒青山行徧人華髮老
盡門前青柳試回首記曉雨征衫又過年時後相逢故
舊說亭北樓南看花縱好能似少年否 還自笑應是
山林厭韭忘却兒童迎候興來漫學長沙舞要舞更無

長袖看休皺歡笑外風濤世上時時有共君握手且盡
日尊前相揀一醉醉後明朝又

前調

答程雪樓見壽

燕公楠

又浮生平頭六十登樓悵望荆楚出山小草成何事閒
却竹煙松雨空自許早搖落江潭一似琅琊樹蒼蒼天
路漫伏櫪心長銜圖志短歲晏欲誰與 梅花賦飛墮
高寒玉宇鐵腸還解情語英雄操與君侯耳過眼羣兒
誰數霜鬢縷祇夢聽樓頭翡翠催歸去清觴飛羽且細
酌盱泉酣歌郢雪風致美無度

前調

同遺山賦鴈丘

楊果

悵年年鴈飛汾水秋風依舊蘭渚網羅驚破雙棲夢孤

影亂翻波素還碎羽算古往今來只有相思苦朝朝暮
暮想塞北風沙江南煙月爭忍自來去埋恨處依約
并門舊路一丘寂寞寒雨世間多少風流事天也有心
相妒休說與還却怕有情多被無情誤一杯會舉待細
讀悲歌滿傾清淚為爾酌黃土

前調

和道山
鴈丘

李冶

鴈雙雙正分汾水回頭生死殊路天長地久相思債何
似眼前俱去摧勁羽儻萬一幽冥却有重逢處詩翁感
遇把江北江南風嘹月唳并付一丘土仍為汝小草
幽蘭麗句聲聲字字酸楚拍江秋影今何在宰木欲迷
堤樹霜魂苦算猶勝王嬙青塚真娘墓憑誰說與對鳥
道長空龍艘古渡馬耳淚如雨

前調

燈花

李天驥

又何須向明還滅寒花點綴孤影玉龍度海吹魚浪燂
澹寶釵橫鬢斜又整是蟲滴驪珠兩兩相交頸夜長人
靜恁玉果低拋金錢暗卜此意有誰領歡娛事料想
憑伊先應把綃新淚猶凝銀篋未忍輕挑去只恐暗風
吹盡重記省怕莫是明朝有箇青鸞信怎知無定算只
解窺人人孤影隻成瘦又成病

前調

和明
初韻

許有壬

買陂塘旋栽楊柳歸來此是先務他鄉故里都休較舊
雨不如今雨鴻在渚笑爾尚南飛吾已安孤嶼黃花解

語道人老宜秋身安耐酒此正有真趣
鑿坡路大手
深慚燕許超騰又被鍾呂但求閒澹如元亮不恨詩無
奇句傾綠醕底須按樂天池上霓裳譜休論往古有三
日重陽約君同醉老子築西圃

前調

春日西湖汎舟

張翥

漲西湖半篙新雨麴塵波外風軟蘭舟同上鴛鴦浦天
氣嫩寒輕暖簾半捲看一縷歌雲不礙桃花扇鶯嬌燕
婉任狂客無腸王孫有恨莫放酒杯淺
垂楊岸何處
紅亭翠館如今遊興全嬾山容水態依然好惟有綺羅
雲散君不見歌舞地青蕪滿目成秋苑斜陽又晚正落
絮飛花將春欲去目送水天遠

前調

元夕贈楚芳吳蘭

張翥

記蘇臺舊時風景西樓燈火如畫嚴城月色依然好無
復綺羅遊冶歡意謝向客裏相逢還有詩陶寫金尊翠
筍把錦字新聲紅牙小拍分付倦司馬
繁華夢喚起
燕嬌鶯姹肯教辜負元夜楚芳玉潤吳蘭媚一曲夕陽
西下沉醉罷君試看人生誰是無情者先生歸也但留
意江南杏花春雨和淚在羅帕

前調

金陵秋夜

劉基

正淒涼月明孤館那堪征鴈嘹唳不知衰鬢能多少還
共柳絲同毳朱戶閉有瑟瑟蕭蕭落葉鳴莎砌斷魂不
繫又何必殷勤啼螿絡緯相伴夜迢遞
樵漁事天地

和人較計虛名枉誤身世流年袞袞長江浙回首碧雲
無際空引睇但滿眼芙蓉黃菊傷心麗風吹露洗寂寞
舊南朝凭闌懷古零淚在衣袂

前調 寄紅橋

林鴻

記紅橋少年遊冶多少雨情雲緒金鞍幾度歸來晚香
靨笑迎朱戶斷腸處是半醉微醒燈暗夜深語問情幾
許情應似吳蠶纏絲吞繭撩亂絲千縷 別離路澹月
乳鴉啼曙淚痕紅袖沾污深懷遙想何年了空寄錦囊
佳句春欲去恨不得長繩繫日留春住相思最苦莫道
不消魂衷腸鐵石涕淚也如雨

前調 浙潮

吳易

問天吳鞭江驅解為誰歎弄如許一絲練影搖天未曉
息魚龍嘯舞流傳誤道白馬素車果否英雄怒訇訇雷
鼓看貝闕翻鯨鼇山蹴雪瑤島飛仙墮 傷心事不阻
投鞭飛渡鴟夷巨手何處霸圖牛斗曾雄踞氣壓迴瀾
萬弩今又古只恐怕蓬萊清淺迷歸路歸時記取有精
衛心癡麻姑眼老盼望久延佇

前調 又一體 並帶蓮

元好問

問蓮根有絲多少蓮心知為誰苦雙花脈脈嬌相向只
在舊家兒女天已許甚不教白頭生死鴛鴦浦夕陽無
語算謝客煙中湘妃江上未是斷腸處 香奩夢好在
靈芝瑞露中間俯仰今古海枯石爛情緣在幽恨不埋

行遠原不言
卷五
黃土相思樹流年度無端又被西風誤蘭舟少住怕載
酒重來紅衣半落狼籍卧風雨

前調

七夕用嚴
柔濟韻

白樸

問雙星有情幾許消磨不盡今古年年此夕風流會香
暖月牕雲戶聽笑語知幾處綵樓瓜果祈牛女蜘蛛暗
度似拋擲金梭縈回錦字織就舊時句 愁雲暮漠漠
蒼煙桂樹人間心更誰訴擘釵分鈿蓬山遠一樣絳河
銀浦烏鵲渡離別苦啼妝洒盡新秋雨雲輶且駐算猶
勝嫦娥倉皇奔月只有去時路

前調

題雪樓先生
歲寒亭詩卷

盧摯

為君歌歲寒亭子無煩洲畔鸚鵡江山勝槩風霜地要

近魯東家住丘壑趣應素愛昂霄老柏孤松樹登高作
賦想白雪陽春碧雲日暮別有倚樓處 金閨彥尚憶
西清接武年來喬木如許團茅時復羲皇上我醉欲眠
卿去歌欲舉還白悟君家琢就瓊瑤句疎齋試與倩倚
竹佳人湘絃赴節冰滿北牕雨

御選歷代詩餘卷九十二

御選歷代詩餘卷九十三目錄 一百十六字

摸魚兒 又一體

程垓

黃機

盧祖皋

張榘 五首

黃昇

陳允平

李演

王沂孫

張炎 四首

歐良

陳策

林正大

李彭老

王易簡 二首

葛長庚

程鉅夫 二首

韋居安

王學文

李裕翁

周伯陽

許有孚

馬熙

許楨

張翥 四首

邵亨貞 二首

前調 又一體

張翥

李冶

姚雲文

劉克莊 二首

李昂英

前調 又一體

元好問

白樸 三首

前調 又一體

蔣捷

御選歷代詩餘卷九十三目錄

御選歷代詩餘卷九十三

一百十六字

司經局洗馬掌局事兼翰林院修撰加二級臣王奕清奉

旨校刊

摸魚兒

又一體雙調
一百十六字

摸魚兒

程垓

掩淒涼黃昏庭院角聲何處嗚咽矮牕曲屋風燈冷還是苦寒時節凝竚切念翠被熏籠夜夜成虛設倚闌愁絕聽鳳竹聲中犀幃影外簌簌釀輕雪傷心處却憶當年輕別梅花滿院初發吹香弄蕊無人見惟有暮雲千疊情未徹又誰料而今好夢分吳越不堪重說但記

得當初重門鎖處猶有夜深月

前調

黃機

惜春歸送春惟有亂紅撲簌如雨亂紅也怨春狼籍搵
得淚痕無數腸斷處更喚起羣鴉催發長亭路征鞍難
駐但脈脈含顰嗔人底事剛愛逐春去 闌干凭芳草
斜陽凝竚愁連滿眼煙樹鬢髮不理金釵溜鸞鏡一箇
香霧花誰主悵玉容寂寞試問春知否單衣嬾御任門
外東風流鶯聲裏盡日攪飛絮

前調

九日登姑蘇臺

盧祖皋

怪西風曉來敲帽年華還是重九天機袞袞山新瘦客
子情懷誰剖微雨後更鴈帶邊寒裊裊欺羅袖慵荷倦

柳梢不似黃花田田照眼風味儘如舊 登臨地寂寞
崇臺最久闌干幾度搔首翻雲覆雨無窮事流水斜陽
知否吟未就但衰草寒煙商略愁時候閒愁浪有總輸
與淵明東籬醉舞身世付杯酒

前調

茶蘼

張榘

正莓牆柳絲低度枝頭紅紫飛盡穠陰漲綠冰鈿碎浥
浥麝蘭成陣仙骨嫩恍姑射瑤姬青幃游瓊苑風前有
恨也一似宮梅飄香墜粉輕點壽陽鬢 梨花雪誰道
全無清韻何曾留到春晚柔條不受真珠露滴瀝紫檀
心暈莫更問待按放金尊操作通宵飲日高慵困任翠
幄低雲玉薰泛夢路入醉鄉穩

前調 送邵瓜坡 赴舍山尉

張 榘

正挑燈共聽簷雨問誰催動行色風前千點離亭恨惟有落梅知得王謝宅記前度斜陽燕子曾相識花香霧鳥無計強追隨陽關聲斷回首暮雲隔文章貫合上薇垣梧掖征鞍底事江北青衫莫對韓彭著還是玉麟佳客須記憶有衿佩鏘鏘正願依重席茶蘼未拆次第牡丹開一尊留待相與醉寒食

前調

張 榘

望關河目斷煙草青天長劔頻倚香街十里珠簾月空想當年華麗堪歎處但沙靄蒹葭啣軋鴈聲起平山漫記悵楊柳春風晴空欄檻疎總非是重陽好紅葉

黃華滿地良辰美景如此青油幕府傳芳華冉冉露瓊花氣還更喜看玉闌規恢笑騁伊吾志塵清北冀向關洛聯鑣魏魏冠佩麟閣畫圖裏

前調

張 榘

猛思量爛窩初度魯雲呈瑞時節平山楊柳蒼茫外猶是鄉關明月春漏洩定知有梅花先向江南發煙波夢闊漫約住西風呼將寒鴈把酒為君說君看取世道羊腸屈摺依然熟路輕轍林泉暫洗經綸手桐栢夜香熏徹趨魏闕指天上星辰平步儀清切蟠桃未結待做著功名却尋曼倩相與帶花折

前調

張 榘

正桃花漸飛紅雨依稀一半春色東風十里離亭恨楊柳絲絲如織還又憶向雪月梅邊陶寫吟情逸清愁拍拍算祇暮山知棲鴉斜照春樹渺空碧文章貫合整垂雲健翼翔鸞底用棲棘要尋玉洞煙霞勝聊趁麟符蜚檄歸驄急看塵袂方清有恩綸催入鳧仙倦鳥相與問孤山開尊抵掌一舸畫橋側

前調

遺蛻山觀
桃花作

黃昇

問山中小桃開後曾經多少晴雨遙知載酒花邊去唱我舊歌金縷行樂處正蝶繞蜂圍錦繡迷無路風光有主想倚杖西阡停杯北望望斷碧雲暮花知道應倩飛鴻寄語年來老子安否一春一到成虛約不道樹猶

如此煩說與但歲歲東風輕點紅雲塢劉郎老去待有日重來同君一笑拈起看花句

前調

西湖
送春

陳允平

倚東風畫闌十二芳陰簾幙低護玉屏翠冷梨花瘦寂寞小樓煙雨腸斷處悵折柳柔情舊別長亭路年華似羽任錦瑟聲寒瓊簫夢遠羞對綵鸞舞文園賦重憶河橋眉嫵啼痕猶濺紈素丁香共結相思恨空托繡羅金縷春已暮縱燕約鶯盟無計留春住傷春倦旅趁暗綠稀紅扁舟短棹載酒送春去

前調

太湖

李演

又西風四橋疎柳驚蟬相對秋語瓊荷萬笠花雲重媚

御選歷代詩餘 卷之三
媚紅衣如舞鴻北去渺岸芷汀芳幾點斜陽雨吳亭舊
樹又繫我扁舟漁鄉釣里秋色澹歸鷺長干路蔓草
疎煙斷野商歌如寫羈旅丹溪翠岫登臨事苔屐尚黏
蒼土鷗且住怕月冷吟魂婉冉空江暮明燈暗浦更短
笛銜風長雲弄晚天際畫秋句

前調

尊

王沂孫

玉匳寒翠絲微斷浮空清影零碎碧芽也抱春洲怨雙
捲小絨芳字還又似繫羅帶相思幾點青銅綴吳中舊
事悵酪乳爭奇鱸魚漫好誰與共秋醉江湖興昨夜
西風又起年年輕誤歸計如今不怕歸無準却怕故人
千里何況是正落月垂虹怎賦登臨意滄浪夢裏縱一
舸重遊孤懷暗老餘恨渺煙水

前調

高愛山
隱居

張炎

愛吾廬傍湖千頃蒼茫一片清潤晴嵐暖翠融融處花
影倒窺天鏡沙浦迴看野水涵波隔柳橫孤艇眠鷗未
醒甚占得尊鄉都無人見斜照起春暝還重省豈料
山中秦晉桃源今度難認林間即是長生路一笑元非
捷徑深更靜待散髮吹簫跨鶴天風冷憑高露飲正碧
落塵空光搖半壁月在萬松頂

前調

寓澄江喜
魏叔皋至

張炎

想西湖斷橋疎樹梅花多是風雨如今見說閒雲散煙
水少逢鷗鷺歸未許又款竹誰家遠思愁徐庾重游倦

旅縱認得鄉山長江滾滾隔浦正延佇
垂楊渡握手
荒城舊侶不知來自何處春牕翦韭青燈夜疑與夢中
相語欄屢拊甚轉眼流光短髮真堪數從教醉舞試借
地看花揮毫賦雪孤艇且休去

前調

別陸處梅

張炎

向大涯水流雲散依依往事非舊西湖見說鷗飛去知
有海翁來否風雨後甚客裏逢春尚記花間酒空嗟皓
首對茂苑殘紅攜歌占地相趁小垂手
歸時候花徑
青紅尚有好游何事詩瘦龜蒙未肯尋幽興曾戀志和
漁叟吟嘯久愛如此清奇歲晚忘年友呼船渡口欲西
出陽關故人何處愁在渭城柳

前調

春雪客中寄友

張炎

又孤吟灞橋深雪千山絕盡飛鳥梅花也著東風笑一
夜瘦添多少春悄悄正斷夢愁詩忘却池塘草前邨路
杳看野水流冰舟閒渡口何必見安道
慵登眺脈脈
霏霏才了寒威猶自清峭終須幾日開晴去無奈此時
懷抱空懊惱料酒興歌情未肯隨人老惜花起早擽醉
裏忘歸接羅更好一笑任傾倒

前調

和李玉田韻

歐良

喜西風朝來如約新涼一雨初霽家山望斷知何處渺
渺長天秋水空眼底歎鴈杳魚沉尺紙無人寄芸牕草
砌漸影顫疎桐聲敲落葉孤枕怎成睡
逢場戲遮莫

怨秋憔悴今朝有酒須醉尊前待喚佳人道爲雪藕絲
輕脰閒省記便笑口頻開一歲知能幾歸期尚未且蠟
履蘭橈湖山深處同賞月中桂

前調

仲宣樓賦

陳策

倚危梯酌春懷古輕寒纔轉花信江城望極多愁思前
事惱人方寸湖海興算合付元龍舉白澆談吻憑高試
問問舊日王郎依劉有地何事賦幽憤沙頭路休記
家山遠近賓鴻一去無信滄波渺渺空歸夢門外北風
淒緊烏帽整便做得功名難綠星星鬢敲吟未穩又白
鷺飛來垂楊自舞誰與寄離恨

前調

括葉清臣松江秋泛賦

林正大

泛松江水遙山碧清寒微動秋浦霜空霽色橫無際別
鵠驚鴻無數朝又暮聽牧笛長吹隱隱漁榔度騷人才
子漫覽物興懷浮游塵外嘯傲劇清思人間世擾擾
榮途要路瀛洲瓊館安所軒裳何似漁蓑興蕭散龍游
鶴翥須歸去辦雙槳孤帆雲月和煙雨江湖伴侶趁社
橋初黃汀葭餘翠成我尊鱸趣

前調

尊

李彭老

過垂虹四橋飛雨沙痕初漲春水腥波十里吳歛遠綠
蔓半縈船尾連復碎愛滑卷青綃香裊冰絲細山久雋
味笑杜老無情香羹碧澗空祗賦芹美歸期早誰似
季鷹高致鱸魚相伴菰米紅塵如海丘園夢一葉又秋

御選唐詩餘 卷之三 摸魚兒
風起湘湖外看采擷芳條際曉隨魚市舊遊漫記但望
極江南秦鬟賀鏡渺渺隔煙翠

前調

首

王易簡

怪鮫宮水晶簾捲冰痕初斷香縷柔波蕩槩人難到三
十六陂煙雨春又去伴點點荷錢隱約吳中路相思日
暮恨洛浦娉婷芳鈿翠翦匳影照淒楚 功名夢消得
西風一度高人今在何許鱸香菰冷斜陽裏多少天涯
意緒誰記取但枯豉紅鹽溜玉凝秋筴尊前起舞算惟
有淵明黃花歲晚此興共千古

前調

王易簡

過湘皋碧龍驚起冰涎猶護髣髴影春洲未有菱歌伴獨
占暮煙千頃呼短艇試翦取纖條玉溜青絲瑩尊前細
認似水面新荷波心半卷點點翠鈿淨 淒涼味酪乳
那堪比並吳鹽一箸秋冷當時不爲鱸魚去聊爾動渠
歸興還記省是幾度西風幾處吹愁醒鷗昏鷺暝漫換
得霜痕蕭蕭兩鬢羞與共秋鏡

前調

葛長庚

問滄江舊盟鷗鷺年來景物誰主悠悠客鬢知何似吹
滿西風塵土渾未悟漫自許功名談笑侯千戶春衫戲
舞怕三徑都荒一犁未把猿鶴笑君誤 君且住未必
心期盡負江山秋事如許月明風靜萍花路敲枕試聽
鳴櫓還又去道喚取陶泓要草歸來賦相思最苦是野

水連天漁榔四起蓑笠占煙雨

前調

壽燕五
峯右丞

程鉅夫

記江梅向來輕別相逢今又平楚東風小試南枝暖早已秋千煙雨春幾許向五老仙家移下瓊瑤樹溪橋驛路更月曉堤沙霜秋野水疎影自容與平生事幾度含章殿宇隔花么鳳能語苔枝天矯蒼龍瘦誰把冰鬚細數千萬縷簇一點芳心待與和羹去移宮換羽且度曲傳觴主人花下今日慶初度

前調

次盧疎齋
題歲寒亭

程鉅夫

問疎齋湘中水鳳何如江上鸚鵡波寒木落人千里客裏與誰同住茅屋趣吾自愛吾亭更愛參天樹勞君爲

賦渺雪鴈南飛雲濤東下歲晏欲何處疎齋老意氣經文緯武平生握手相許江南江北尋芳路共看碧雲來去黃鵠舉記我渡秦淮君正臨清句歌聲緩與怕逕竹能醒庭花起舞驚散夜來雨

前調

韋居安

繞茗城水平波渺雙湖遙睇無際就中惟有魚灣好占得西關佳致楊柳外羨汎宅浮家當日玄真子溪山信美歎陳迹猶存前賢已往誰會景中意蕭閒甚築屋三間近水汀洲香汎蘭芷清風明月知多少肯滯軟紅塵裏垂釣餌趁春水生時賸有桃花鯪煩襟淨洗待辦取輕蓑來分半席相對弄清泚

前調

送汪水雲之湘

王學文

記當年舞衫零亂淋鈴忍按新闕杜鵑枝上東風晚點
點淚痕凝血芳信歇念初試琵琶誰識關山月悲絃易
絕奈笑罷顰生曲終愁在誰解寸腸結 浮雲事又作
南柯夢徹一簪聊寄華髮乾坤桑海無窮事才歷昆明
初劫誰共說都付與焦桐寫入梅花疊黃花送別休更
問湘魂獨醒何在沉醉浩歌發

前調

李裕翁

訝江南許多風景繁華只在晴晝些兒澹沲冲融意到
處拈花著柳疎雨後更豔豔絲絲潑眼濃如酒飛浮宇
宙但借日浮香隨風著物巧筆畫難就 惆悵處曾記

蘇堤攜手十年驚覺回首蒼埃霽景成陰海湖水湖煙
依舊凝望久問燕燕鶯鶯識此年華否長門別有脈脈
斷腸人柔情蕩漾長是為伊瘦

前調

周伯陽

又匆匆月鞭露鐙梅花江上歸路海圖破碎來時線何
似綵衣低舞風雪暮正望斷青山一髮雲橫處浩歌獨
舉便想見迎門牽衣兒女總是舊眉嫵 陽關曲揮洒
紫薇花露妙音清遠高駐經寒楊柳休輕折搖動一溪
霜霧邯鄲步笑布韞青鞵去住知何許汀鷗沙鷺若問
我重來明年有約今日是前度

前調

許有孚

買陂塘旋栽楊柳不妨三月農務溪翁走報新痕漲昨夜西山雷雨將沒渚有復徑雙洲繚繞通孤嶼黃鸝對語正春色暄妍物華明媚好在浴沂趣天涯路芳草茫茫如許蠻牋難寫心呂碧雲冉冉春波綠都是相思情句花共醕似梅與山馨臭味曾同譜堤陰樹古要亂絮漫空柔條蘸水慎勿折樊圃

前調

和許可
行韻

馬 熙

買陂塘旋栽楊柳夢中還理家務十年不到衡山麓辜負楚雲湘雨蘋映渚渺杜若江蘼香接煙霞嶼口心相語為蠅驥東西雲龍上下誤却釣游趣平生志欲識平輿二許煌煌嶽降申呂菲詞聊為先生壽博得月章

星句毋我醕只小草幽蘭心醉離騷譜松存徑古待游徧西園荷鋤歸去吾亦愛吾圃

前調

和可行
叔韻

許 楨

買陂塘旋栽楊柳求田專理農務扁舟來往煙波裏青筠綠蓑風雨時泛渚把遠岫遙岑收拾來孤嶼霜花笑語道鳳閣鸞臺黃塵烏帽爭似醉鄉趣洹溪上道士而今誰許非熊夢斷姜呂水聲山色相縈繞湧出筆端新句斟桂醕聽萬籟笙竽一派仙家譜休論往古向種菊籬邊觀魚軒外晚節有秋圃

前調

洪黃任伯
歸豐城

張 翥

正匆匆楚鄉秋晚孤鴻飛過南浦同來桃葉堪惆悵一

舸載春先去愁絕處問那曲闌干曾聽人低語今宵最
苦向楓樹溪橋蘆花野館翦燭臥聽雨吳霜鬢破帽
西風怎護絲絲都是離緒舊愁頓冷新愁重總付墜鞭
詞譜君記取待雪夜相思乘興柴岡路唱子和汝要款
段隨車輕盈喚酒重為國香賦

前調

題熊伯宣藏
梅花卷子

張翥

記西湖水邊曾見楂枒老樹如此冰痕冷沁苔枝雪的
樂數花纔試天也似愛玉質清高不入閒紅紫孤山處
士縱賦得招魂煙荒雨暗寂寞香魂死春風筆休憶
深宮舊事添人多恨多思墨池雪嶺三生夢喚起縞衣
仙子仍獨自向瘦影黃昏和月窺牕紙聲聲字字寫不

盡江南閒愁萬斛訴與綠衣使

前調

雙頭蓮為
人折去

張翥

問西湖舊家兒女香魂還又連理多情欲賦雙蕖怨閒
却滿匳秋意嬌旖旎愛照影紅妝一樣新梳洗王孫正
擬喚翠袖輕歌玉箏低按涼夜為花醉鴛鴦浦淒斷
凌波夢裏空憐心苦絲脆吳娃小艇應偷採一道綠萍
猶碎君試記還怕是西風吹作行雲起闌干漫倚便載
酒重來尋芳已晚餘恨渺煙水

前調

賦湘
雲

張翥

問湘南有雲多少不應長是為雨平生宋玉緣情老羸
得鬢絲如許歌又舞更一曲琵琶昵昵如私語閒愁浪

苦怪舊日青衫空流淚滿不解畫眉嫵
空凝佇十二峰前路阻相逢知在何處今朝重見春風手仍聽舊彈
金縷君且住怕望斷蘅皋日暮傷離緒新聲自譜把江
北江南今愁往恨盡入斷腸句

前調

吳門九日次
魏彥文韻

邵亨貞

鴈來時晚寒初勁青燈搖動牕戶商聲暗起鄰牆樹觸
景亂愁還聚秋又暮奈合造淒涼無處無笳鼓狂吟醉
舞記滿帽簪花分籌藉草騎馬忘歸路 懷人遠有恨
憑誰寄語虛名長是相誤天涯節序渾非舊留得滿城
風雨心萬縷漫自喜孤高不惹沾泥絮羈懷倦訴好分
付兒曹耘鋤三逕早晚賦歸去

前調

山中
九日

邵亨貞

記年時滿城風雨姑蘇臺下重九客樓已辦登臨屐曾
為好山回首延佇久望翠壁嶙峋閒却題詩手相逢野
叟強笑折黃花亂簪烏帽來與共尊酒 流光去肯為
閒人宿留驚心節序依舊西風只管吹篷鬢病骨尚堪
馳驟官渡口便擬喚扁舟往問江潭柳明年健否縱世
故無情未應遲暮孤負此時候

前調

又一
體

張翥

甚瑤臺翠鸞雛小風流占斷妍景數聲何處啼春勝簾
捲小牕人靜天氣困梳未穩綠鬢倭鬢臨妝鏡羞媚倦
整待鉸箇金花看尖雙鴈還怯剪刀冷 仙家好十二

行雲路迴牢籠芳夢不定多情正要人拘管無奈綠昏
紅暝乘酒興攜兩袖天風飛上蓬萊頂闌干獨凭爲喚
玉笙來霓裳按舞和月醉花影

前調

並帶蓮

李冶

爲多情和天也老不應情遽如許請君試聽雙蕖怨方
見此情真處誰點注香澱豔銀塘對抹胭脂露藕絲幾
縷絆玉骨春心金沙曉淚漠漠瑞紅吐連理樹一樣
驪山懷古古今朝暮雲雨六郎夫婦三生夢幽恨從來
難阻須念取共鴛鴦翡翠照影長相聚秋風不住悵寂
寞芳魂輕煙北渚涼月又南浦

前調

長岳

姚雲文

渺人間蓬瀛何許一朝飛入梁苑輞川梯洞層崖出燿
帶鬼愁龍怨窮遊宴談笑裏金風吹折桃花扇翠華天
遠悵莎沼螢黏錦屏煙合草露泣蒼蘚東華夢好在
牙檣瑠輦畫圖歷歷曾見落紅萬點孤臣淚斜日牛羊
春晚摩雙眼看塵世鼇宮又報鮫波淺吟鞭拍斷便乞
與媧皇化成精衛填不盡遺憾

前調

賞海棠

劉克莊

甚春來冷煙淒雨朝朝遲了芳信驀然作暖晴三日又
覺萬株嬌困天怎忍潘令老不成也沒看花分才情減
盡悵玉局飛仙石湖絕筆孤負這風韻傾城色懊惱
佳人薄命牆頭岑寂誰問東風日暮無聊賴吹得胭脂

成粉君細認花共酒古來二事天猶吝年光去迅漫綠
葉成陰蒼苔滿地做取異時恨

前調

劉克莊

便披蓑荷鋤歸去何須身著宮錦與誰共話桑麻事朱
老阮生尤稔篩樣餅甕樣繭長鬚赤脚供樵飪清流濁
品盡埽去曾中置諸膜外對酒莫辭飲 華胥夢怕煞
人驚曉枕疎牕惟月來闖一生常被弓旌誤且告朝家
追寢愁箇甚君管取有薇堪采松堪蔭茅山再任幸不
是謀臣又非世將免犯道家禁

前調

李昴英

茅堂茂林環翠苔磯低蘸煙浦青蓑混入漁家社斜

日斷橋船聚真樂處坐芳草瓦尊濁酒頻頻注皋禽自
舞慣松徑穿雲梅邨蹋雪朗笑自來去 乘車墜爭似
修筇穩步前塵回首俱誤安閒得在中年好抱甕尚堪
蔬圃高眼覩算不識人間寵辱除巢許風篁解語應共
笑羣狙無端喜怒三四計朝暮

前調

又一體
鴈丘

元好問

問世間情是何物直教生死相許天南地北雙飛客老
翅幾回寒暑歡樂趣離別苦就中更有癡兒女君應有
語渺萬里層雲千山暮雪隻影向誰去 橫汾路寂寞
當年簫鼓荒煙依舊平楚招魂楚些何嗟及山鬼暗啼
風雨天也妒未信與鶯兒燕子俱黃土千秋萬古為留

待騷人狂歌痛飲來訪鴈丘處

前調

真定異塵堂
同諸公晚眺

白樸

敞青紅水邊窓外登臨元有佳趣薰風蕩漾昆明錦一
片藕花無數纔欲語香暗度紅塵不到蒼煙渚多情鷗
鷺儘翠蓋搖殘紅衣落盡相與伴風雨橫塘路好在
吳兒越女扁舟幾度來去採菱歌斷三湘遠寂寞岼花
汀樹天已暮更留看飄然月下凌波步風流自許待載
酒重來淋漓醉墨為寫洛神賦

前調

白樸

望參差冶城煙雨故人知在琳宇繡衣來就論文友隨
意割雞炊黍歡樂處忘爾汝清談况有神仙侶一杯緩

舉放遠目增明遙岑出翠俯仰幾今古紅塵夢不到
丹臺紫府尋真偶得佳趣兩株翠柏參天起千畝渭川
煙雨君已許向此地結亭為我開窓戶朝來暮去待細
攬煙霞平分風月揮灑錦囊句

前調

次前韻

白樸

聽西風細吟亭樹秋聲先到衡宇季鷹千里尊鱸興更
喜范張雞黍傾蓋處慚愧汝高樓不見煙霞侶匏尊笑
舉對得意江山忘懷風月醉眼翫今古鑿坡客又向
紅蓮幕府田園何日成趣九重聞道思賢佐恐要濟時
霖雨天若許從所好結廬相就開蓬戶山人休去怕蕙
帳空懸猿驚鶴怨貽笑草堂句

前調

又一體
壽東軒

蔣捷

譚吟鞭鴈峰高處曾游長壽仙府年年長見瑤簪會霞
杪蓋芝輕度開繡戶芙蓉萬朶香紅賸染秋光素清簫
麗任灩玉杯深鸞酣鳳醉猶未洞天暮 塵緣誤迷却
桃源舊步飛瓊芳夢同賦朝來聞道仙童宴翹首翠房
玄圃雲又霧身恍到微茫認得胎禽舞遙汀近浦便一
葦漁航撐煙載雨歸去伴寒鷺

御選歷代詩餘卷九十三

御選歷代詩餘卷九十四目錄一百十六字

賀新郎

上

廖行之

李玉

葉夢得

辛棄疾

十六首

游次公

二首

京鏜

袁去華

劉克莊

八首

王邁

三首

于國寶

張鎡

劉凝 四首

程秘

王千秋

陳亮

劉過 六首

楊炎

張輯

黃機 二首

御選歷代詩餘卷九十四

一百一十六字

司經局洗馬掌局事兼翰林院修撰加二級臣王奕清奉

旨校刊

賀新郎 上

雙調一百十六字郎亦作涼一名金縷歌一名金縷衣一名乳燕飛一名風敲竹一名貂裘換酒皆同調異名也

賀新郎 賦木

廖行之

修月三千戶擁冰輪同遊碧落問津牛渚上界真仙多才思巧與瑤階玉樹渺萬里人間何處雲葉依依分清陰記當年掩映霓裳舞算萬木寧如許年年蕭爽幽巖路倚西風吹香金粟超然雲塢一洗紛紛凡花盡堪寫清商對撫為豁散蠻煙瘴雨脫俗高標誰能領向騷

人正欠題新句須大手與君賦

前調

李 玉

篆縷消金鼎醉沉沉庭陰轉午畫堂人靜芳草王孫知
何處惟有楊花糝徑漸玉枕騰騰夢醒簾外殘紅春已
透鎮無聊滯酒厭厭病雲鬢亂未忺整 江南舊事休
重省徧天涯尋消問息斷鴻難倩月滿西樓凭闌久依
舊歸期未定又只恐併沉金井嘶騎不來銀燭暗枉教
人立盡梧桐影誰伴我對鸞鏡

前調

葉夢得

睡起流鶯語掩蒼苔房櫳向晚亂紅無數吹盡殘花無
人見惟有垂楊自舞漸暖靄初回輕暑寶扇重尋明月

影暗塵侵上有乘鸞女驚舊恨遽如許 江南夢斷橫
江渚浪黏天葡萄漲綠半空煙雨無限樓前滄波意誰
採蘋花寄取但悵望蘭舟容與萬里雲颿何時到送孤
鴻目斷千山阻誰為我唱金縷

前調

賦水
仙

辛棄疾

雲臥衣裳冷看蕭然風前月下水邊幽影羅幃生塵凌
波去湯沐煙波萬頃愛一點嬌黃成暈不記相逢曾解
佩甚多情為我香成陣待和淚收殘粉 靈均千古懷
沙恨記當時匆匆忘把此仙題品煙雨淒迷倏憊損翠
袂摇摇誰整漫寫入瑤琴幽憤絃斷招魂無人賦但金
杯的皜銀臺潤愁帶酒又獨醒

前調 賦海

辛棄疾

茗厭霓裳素染臙脂苧蘿山下浣沙溪渡誰與流霞千古醞引得東風相誤從吏入吳宮深處鬢亂釵橫渾不醒轉越江剗地迷歸路煙艇小五湖去 當時倩得春留住就錦屏一曲種種斷腸風度纔得清明三月近須要詩人妙句笑援筆殷勤為賦十樣蠻牋紋錯綺粲珠璣淵擲驚風雨重喚酒共花語

前調 賦勝 王閣

辛棄疾

高閣臨江渚訪層城空餘舊跡黯然懷古畫棟珠簾當日事不見朝雲暮雨但遺下西山南浦天宇脩眉浮新綠映悠悠潭影痕如故空有限奈何許 王郎健筆誇

翹楚到如今落霞孤鶩競傳佳句物換星移知幾度夢想珠歌翠舞為徙倚闌干凝佇目斷平蕪滄波晚快江風一瞬澄襟暑誰共飲有詩侶

前調 賦琵琶

辛棄疾

鳳尾龍香撥自開元霓裳曲罷幾番風月最苦潯陽江頭客畫舸亭亭待發記出塞黃雲堆雪馬上離愁三萬里望昭陽宮殿孤鴻沒絃解語恨難說 遼陽驛使音塵絕瑣牕寒輕攏慢撚淚珠盈睫推手含情還却手一抹梁州哀徹千古事雲飛煙滅賀老定場無消息想沉香亭北繁華歇彈到此為嗚咽

前調

辛棄疾

柳暗凌波路送春歸猛風暴雨一番新綠千里瀟湘
菊漲人解扁舟欲去有檣燕留人相語艇子飛來生塵
步唾花寒唱我新翻句波似箭催鳴櫓黃陵祠下山
無數聽湘娥泠泠曲罷為誰情苦行到東吳春已暮江
闊潮平穩渡望金雀觚稜翔舞前度劉郎今重到問玄
都千樹花存否愁為倩么絃訴

前調

別陳同父
聞笛有感

辛棄疾

把酒長亭說看淵明風流酷似臥龍諸葛何處飛來林
間鵲感蹋松梢殘雪要破帽多添華髮剩水殘山無態
度被疎梅料理成風月雨三鴈也蕭瑟住人重約還
輕別悵清江天寒不渡水深冰合路斷車輪生四角此

地行人銷骨問誰使君來愁絕鑄就而今相思錯料當
初費盡人間鐵長夜笛莫吹裂

前調

三山雨中
有懷趙丞相

辛棄疾

翠浪吞平野挽天河誰來照影臥龍山下煙雨偏宜晴
更好約略西施未嫁待細把江山圖畫千頃光中堆豔
瀕似扁舟欲下瞿塘馬中有句浩難寫詩人例入西
湖社記風流重來手種綠成陰也陌上遊人誇故國十
里水晶臺榭更複道橫空清夜粉黛中洲歌妙曲問當
年魚鳥無存者堂上燕又長夏

前調

辛棄疾

覓句如東野想錢塘風流處士水仙祠下更憶小孤煙

浪裏望斷彭郎欲嫁是一色空濛難畫誰解胸中吞雲
夢試呼來草賦看司馬須更把上林寫雞豚舊日漁
樵社問先生帶湖春漲幾時歸也為愛瑠璣三萬頃正
臥水亭煙榭對玉塔激瀾深夜鴈驚如雲休報事被詩
逢敵手皆勅者春草夢也宜夏

前調

辛棄疾

碧海成桑野笑人間江翻平陸水雲高下自是三山顏
色好更看雨婚煙嫁料未必龍眠能畫擬向詩人求幼
婦倩諸君妙手皆談馬須進酒為陶寫 四頭鷗鷺瓢
泉社莫吟詩莫拋尊酒是吾盟也千騎而今遮白髮忘
却滄浪亭榭但記得灞陵呵夜我輩從來文字飲怕壯

懷激烈須歌者蟬噪也綠陰夏

前調

題傅君
用山園

辛棄疾

曾與東山約為鯨魚從容分得清泉一勺堪笑高人讀
書處多少松牕竹閣甚長被遊人占却萬卷何言達時
用士方窮早與人同樂新種得幾花藥 山頭怪石蹲
秋鷲俯人間塵埃野馬孤撐高攬拄杖危亭扶未到已
覺雲生兩脚更換却朝來毛髮此地千年曾物化莫呼
猿且自多招鶴吾亦有一丘壑

前調

題趙晉臣敷
文積翠巖

辛棄疾

拄杖重來約到東風洞庭張樂滿空簫勺巨海拔犀頭
角出東向北山高閣尚依舊爭前又却老我傷懷登臨

御選唐詩卷五
際問何方可以平哀樂惟是酒萬金藥 勸君且作橫
空鷲更休論人間腥腐紛紛烏攫九萬里風斯在下翻
覆雲頭雨脚快直上崑崙濯髮好臥長虹陂千里是誰
言聽取雙黃鶴攜翠影浸雲壑

前調

韓仲止判院
見訪用前韻

辛棄疾

聽我三章約有談功談名者舞談經深勺作賦相如親
絛器識字子雲投閣算枉把精神費却此會不如公榮
者莫呼來政爾妨人樂醫俗士苦無藥 當年衆鳥看
孤鷲意飄然橫空直把曹吞劉攫老我山中誰是伴須
信窮愁有脚似翦盡還生僧髮自斷此生天休問倩何
人說與乘軒鶴吾有志在丘壑

前調

獨坐傳雲
有懷親友

辛棄疾

甚矣吾衰矣悵平生交遊零落只今餘幾白髮空垂三
千丈一笑人間萬事問何物能令公喜我見青山多嫵
媚料青山見我應如是情與貌畧相似 一尊搔首東
牕裏想淵明停雲詩就此時風味江左沉酣求名者豈
識濁醪妙理回首叫雲飛風起不恨古人吾不見恨古
人不見吾狂耳知我者二子

前調

題悠
然閣

辛棄疾

路入門前柳到君家悠然細說淵明重九晚歲淒其無
諸葛惟有黃花入手更風雨東籬依舊頻顧南山高如
許是先生拄杖歸來後山不記何年有 是中不減康

廬秀倩西風為吾喚起翁能來否鳥倦飛還平林去雲
自無心出岫賸準備新詩幾首欲辨忘言當年意慨遙
遙我去義農久天下事可無酒

前調

用前韻
再賦

辛棄疾

肘後俄生柳歎人生不如意事十常八九右手淋浪才
有用閒却持螯左手漫贏得傷今感舊投閣先生惟寂
寞笑是非不了身前後持此語問烏有 青山幸自重
重秀問新來蕭蕭木落可堪秋否總被西風都瘦損依
舊千巖萬岫把萬事無言搔首翁比渠儂人誰好是我
常與我周旋久寧作我一杯酒

前調

和徐斯
遠下第

辛棄疾

逸氣軒眉宇似王良輕車熟路驂騑欲舞我覺君非池
中物咫尺蛟龍雲雨時與命猶須天賦蘭佩芳菲無人
問歎靈均欲向重華訴空鬱鬱共誰語 兒曹不料揚
雄賦怪當年甘泉誤說青葱玉樹風引船回滄溟闊目
斷三山伊阻但笑指吾廬何許門外蒼官三百輩盡堂
堂八尺鬚髯古誰載我帶湖去

前調

游次公

斗柄回秋律素蟾飛冰霜萬里滿川金碧得月偏多何
處是惟有橋東第一正野迴西風寒寂丹桂婆娑踈影
在想微瑕未累千金璧河漢遠澹無跡 知君有句酬
佳夕儘高歌胡牀自倚露溥珠溢坐到參橫星欲闔隱

隱天低似笠但絡緯悲啼催織吟詠淒涼翻有恨涼知音又遠空追憶誰為置鄭莊驛

前調

游次公

暖靄浮晴籞鎖垂楊籠池罩閣萬絲千縷池上曉光分宿霧日近羣芳易吐尋並蒂闌干凝竚不信釵頭飛鳳去但寶刀被妾還留住天一笑萬花妒阿嬌正好金屋貯正西風易得蕭疎扇鸞塵土一自昭陽扃玉戶牆角土花無數况多病堪傷幽素別院時聞簫鼓奏望紅雲冉冉知何處天尺五去無路

前調

中秋

京

鐘

試與嫦娥語問因何年年此夜月明如許萬頃鎔成銀

世界是處玉壺風露又豈比尋常三五變化乾坤同一色覺星躔斗柄皆回互須教我共分付平生脚踏紅塵處漫紛紛雞蟲厚薄燕鴻來去只有嬋娟多情在依舊當時雅素空自歎歸心難住留取清光岷江畔照扁舟送我章江路頻引滿莫匆遽

前調

袁去華

曉色明窻綺耿殘燈寒生翠幙鳥啼人起一夜西園新雨過細草閒花似洗漾闌影柳塘春水閒畫雙飛歸來燕正東風漫漫吹桃李還是箇悶天氣回廊小院簾垂地想連天芳草萋迷短長亭際愁到春來依然在舊事渾如夢裏又生怕人驚憔悴樓上人家吹長笛向曲

中說盡相思意三弄處寸心碎

前調

臺

劉克莊

絕頂規危榭跨高寒鳥飛不過雲生其下斤斲無聲人
按堵翕忽青紅變化覽城郭山川如畫閣老鳳樓修造
手笑譚間突出凌雲厦臺上景買無價唾壺塵尾登
臨暇似當年文章太守歐陽公也傾倒贛江供硯滴判
斷雪天月夜更喚取鄒枚司馬銅雀凌歊歌舞罷訪殘
甑斷甃無存者餘翰墨被風雅

前調

為樂

劉克莊

一夢揚州事畫堂深金瓶萬朵元戎高會座上祥雲層
層起不減洛中姚魏歎別後關山迢遞國色天香何處

在想東風猶憶狂書記驚歲月一彈指數枝清曉煩
馳騎向小牕依稀重見蕪城佳麗料得花憐儂消瘦儂
亦憐花憔悴漫悵望竹西歌吹老矣應無騎鶴日但春
衫點點當時淚那更有舊情味

前調

端午

劉克莊

深院榴花吐畫簾開綵衣紈扇午風清暑兒女紛紛新
結束時樣釵符艾虎早已有遊人觀渡老大逢場慵作
戲任白頭年少爭旗鼓溪雨急浪花舞靈均標致高
如許憶生平既紉蘭佩又懷椒醕誰信騷魂千載後波
底垂涎角黍又說是蛟饒龍怒把似而今醒到了料當
年醉死差無苦聊一笑弔今古

前調 九日

湛湛長空墨更那堪斜風細雨亂山如織老眼平生空
四海賴有高樓百尺看浩蕩千崖秋色白髮書生神州
淚儘淒涼不向牛山滴追往事去無跡少時自負凌
雲筆到如今春華落盡滿懷蕭瑟常恨世人新意少愛
說南朝狂客把破帽年年拈出若對黃花辜負酒怕黃
花也笑人岑寂鴻北去日西匿

前調 遊水東 周園

溪上收殘雨倚危闌薄縣乍脫日陰亭午鬧市不知春
色處散在荒園廢墅漸小白長紅無數客子雖非河陽
令也隨緣暫作鶯花主那可負杯小酌 碧雲四合千

劉克莊

巖暮恨匆匆余方有事子姑歸去趁取羣芳未搖落暇
日提魚就煮歎激電光陰如許回首明年何處在問桃
花尚記劉郎否公莫笑醉中語

前調 郡會開妓 歌有感

劉克莊

妾出於微賤少年時朱絃彈絕玉笙吹徧麤識詩家關
雎亂羞學流鶯百轉總不涉閨情春怨誰向西鄰公子
說要珠鞍迎入梨花院身未動意先嬾 主家十二樓
連苑那人人靚妝按曲繡簾初卷道是華堂簫管唱笑
殺街坊拍袞回首望侯門天遠我有平生離鸞操頗哀
而不愠微而婉聊一奏更三歎

前調 端午

劉克莊

思遠樓前路望平堤十里湖光畫船無數綠蓋盈盈紅
粉面葉底荷花解語鬪巧結同心雙縷尚有經年離別
恨一絲絲總是相思處相見也又重午 清江舊事傳
荆楚歎人情千載如新尚沉菰黍且盡尊前今日醉誰
肯獨醒弔古泛幾盞菖蒲綠醕兩兩龍舟爭競渡奈珠
簾暮卷西山雨看未足怎歸去

前調

劉克莊

動地東風起畫橋西繞溪桑柘漫山桃李寂寂牆陰蒼
苔路猶印前回履齒驚歲月飈馳雲駛太息攀翻長亭
樹是先生手種今如此君不樂欲何俟 傍人錯會淵
明意笑斯翁皇皇汲汲登山臨水佳處徑呼籃輿去髡

髡柴桑栗里從我者門生兒子嘗試平章先賢傳屈原
醒不似劉伶醉判醪酤臥花底

前調

送趙伯泳侍
郎守溫陵

王邁

憶昔同時召正青山親提玉尺量材廊廟當日班行比
元祐北玉西珠照耀一轉首宮商移調君自烏臺登騎
省覺精神風采增佳峭數賢者一不肖 酒酣耳熱惟
長嘯便翩翩輟班荷橐一麾閩嶠堪笑狂生無用處垂
老雲畔月釣這富貴非由人要疇昔評君如玉雪好儵
然琴鶴風塵表清獻後又有趙

前調

守卽武
宴同官

王邁

此是河清宴覺朝來薰風滿入生綃團扇太守愁眉才

一展且喜街頭米賤也莫管官租難辦遶砌苔錢無限
數更蓮池雨過珠零亂儘買得凌波面 家山樂事真
堪羨記年時荔支新熟荷筒齊勸底事來尋蕉鹿夢羸
得乾忙似箭笑富貴多如郵傳做了豐年還百姓便尊
鱸歸興催張翰看卿等上霄漢

前調

呈劉後村

王邁

出了羅浮洞有多情梅花雪片殷勤相送見說脩然琴
鶴外詩壓牛腰較重又管甚羣兒嘲弄嶺海三年持翠
節料無時不作家山夢馳玉勒歸金鳳 一門朱紫環
昆仲看階庭森森蘭玉慈顏歡動宰相時來須著做且
舞萊衣傳奉却不信大材難用時事煩多人物少便中

興誰辨浯溪頌更大廈要梁棟

前調

于國寶

夢裏驂黃鶴覺三山依然不遠海風吹落浮到五湖煙
水上剛被梅花醉著粲玉樹輕明疎薄千萬瓊琚天女
隊捧冰壺玉液琉璃杓來伴我薦清酌 恍然夢斷殊
非昨問溪邊竹外新來爲誰開却無限冰魂招不得擬
把離騷喚覺待抖擻紅塵雙脚萬里瑤臺終一到想玉
奴不負東風約留此恨寄殘角

前調

張鎡

看了梅花去要東風攀翻看雪與君同賦海內從來天
際遠一笑平窺萬古待翦盡燭花紅吐久矣南湖無此

客似喬松萬丈凌霄舉飛咳唾埽塵土 承平氣象森
矚宇想天家駿鸞洞裏細煙凝霧我亦秦關歸未得誰
念千將醉撫判良夜倚橫冠屨莫歎瀟湘居尚遠擁戎
輶萬騎鳴笳鼓雲正鎖汴京路

前調

題吳江

劉 擬

重喚松江渡歎垂虹亭下銷磨幾番今古依舊四橋風
景在爲問坡仙甚處但遺愛沙邊鷗鷺天水相連蒼茫
外更碧雲去盡山無數潮正落日還暮 十年到此長
凝竚恨無人與其秋風鱸絲蓴縷小轉朱絃彈丸奏擬
致湘妃伴侶俄皓月飛來煙渚恍若乘槎河漢上怕容
星犯斗蛟龍怒歌歛乃過江去

前調

洪守席上詠牡丹

劉 擬

翠蓋籠嬌面記當年沉香亭北醉中曾見見了風流傾
國豔紅紫紛紛過眼算好處何嫌春晚誰把天香和曉
露倩東風特地勻芳臉千萬朶一時徧 隔花聽取提
壺勸道此花過了春歸蝶愁鶯怨挽住東君須醉倒花
底不妨留戀待喚取笙歌一片最愛就中紅一朶似狀
元得意春風殿還惹起少年恨

前調

壽王簡御

劉 擬

小隊停鉦鼓向沙邊柳下維舟慶公初度平盡羣蠻方
易鎮此事多應有數奈自古功成人妒君看樂羊中山
役任謗書盈篋終無據千載下竟誰與 詩中帶得西

山雨指天台鴈蕩歸與壽鄉深處緩急朝廷須公出更
作中流砥柱笑癡騃紛紛兒女多少人間不平事有皇
天老眼能區區揮玉筭聽金縷

前調

贈建康鄭玉脫籍

劉儼

鄭玉非娼女歎塵緣未了飄零被春留住腸斷臙脂坡
下路成甚心情意緒生怕入梨園歌舞寂寞陽臺雲雨
散算人間誰是吹簫侶空買斷兩眉聚 新來鏡裏驚
如許暗傷懷鶯老花殘幾番春暮事逐孤鴻都已往日
落千山杜宇念脩竹天寒何處不念瑣牕并繡戶妾從
前命薄甘荆布誰爲作解條主

前調

壽李端明

程秘

袖手雲溪畔看人間饑烏腐鼠觸蠻交戰便得金魚垂
玉帶多少雌黃點勘算此語必非河漢直自彈冠班八
座更青春數到期頤算一段玉無瑕玷 公難學處尤
堪羨似泠泠秋水澄泓體清形健出處從來高一著那
肯隨人脚轉要須是乾坤清晏天意未教公猛去要都
俞了却從公便歌壽竽珠簾捲

前調

石城弔古

王千秋

弔古城頭去正高秋霜晴木落路通洲渚欲問紫髯分
鼎事只有荒祠煙宇巫覡去久無簫鼓霸業荒涼遺堞
墜但蒼崖日閱征颿渡興與廢幾今古 夕陽細草空
凝竚試追思當時子敬用心良誤要約劉郎銅雀醉底

事遽爭荆楚遂但見蜀吳烽舉致使五官伸脚睡喚諸
兒晝取長陵土遺此恨欲誰語

前調

懷辛
幼安

陳亮

話殺渾閒說不成教齊民也解為伊為葛尊酒相逢成
二老却憶去年風雪新著了幾莖華髮百世尋人猶接
踵歎只今兩地三人月寫舊恨向瑤瑟男兒何用傷
離別況古來幾番際會風從雲合千里情親長晤對妙
體本心次骨臥百尺高樓斗絕天下適安耕且老看買
犁賣劍平家鐵壯士淚肺肝裂

前調

劉過

彈鋏西來路記匆匆經行數日幾番風雨夢裏尋秋秋

不見秋在平蕪遠渚想鴈信家山何處萬里西風吹客
鬢把菱花自笑人憔悴留不住少年去男兒事業無
憑據記當年擊筑悲歌酒酣箕踞腰下光芒三尺劍時
解挑燈夜語更忍對燈花彈淚喚起杜陵風雨手寫江
東渭北相思句歌此恨慰羈旅

前調

贈鄉人
朱唐卿

劉過

多病劉郎瘦最傷心天寒歲晚客他鄉久大舸翩翩何
許至元是高陽舊友便一笑相歡攜手與問武昌城下
月又何如揚子江頭柳追往事兩眉皺燭花自翦明
如晝喚青娥小紅樓上殷勤勸酒昵昵琵琶恩怨語春
筍輕籠翠袖看舞徹金釵微溜若見故鄉吾父老道長

安市上強如舊重會面幾時又

前調

贈張彥功

劉過

曉印霜花步夢半醒扶上雕鞍馬嘶人去嵐濕青絲雙
轡冷暖控野梅江路聽畫角吹殘更鼓悲壯寒聲撩客
恨甚貂裘重擁愁無數霜月白照離緒青樓回首家
何處早山遙水闊天低斷腸煙樹誰念天涯牢落况輕
負暖煙濃雨記酒醒香銷時語客裏歸鞚須早發怕天
寒風急相思苦應看我翠眉聚

前調

西湖

劉過

睡覺啼鶯曉醉西湖兩峰日日買花簪帽去盡酒徒無
人問惟有玉山自倒任拍手兒童大笑一舸乘風翩然

去避魚龍不見波聲峭歌韻遠喚蘇小神仙路遠蓬
萊島紫雲深參差禁樹有煙花遶人世紅塵西嶂日百
計不如歸好付樂事與他年少費盡柳金梨雪句問沈
香亭北何時召心未愜鬢先老

前調

劉過

院宇重重掩醉沉沉亭陰轉午繡簾高捲金鴨香濃噴
寶篆驚起雕梁語燕正架上茶蘼開徧嫩萼梢頭舒素
臉似月娥初試宮妝淺風力嫩異香軟佳人無意拈
鍼線遶朱闌六曲徘徊為他留戀試把芳心輕輕數暗
計歸期近遠奈數了依然重怨把酒問春春不管枉教
人只恁空腸斷腸斷處怎消遣

前調賦贈老娼

劉過

老去相如倦向文君說似而今怎生消遣
衣袂京塵曾染處空有香紅尚軟料彼此魂消腸斷
一枕新涼眠客舍聽梧桐疎雨秋風顫燈暈冷記初見
樓低不放珠簾捲晚妝殘翠蛾狼籍淚痕流臉
人道愁來須殢酒無奈愁深酒淺但託意焦琴
紈扇莫鼓琵琶江上曲怕荻花楓葉俱淒怨
雲萬疊寸心遠

前調

楊炎

十日狂風雨掃園林紅香萬點送春歸去
獨有荼蘼開未到留得一分春住
早楊柳趁晴飛絮可奈暖埃欺晝
永試薄羅衫子輕如霧驚舊恨到睂宇
東風臺榭知

何處問燕鶯如今尚有春光幾許可煞
一年遊賞倦放得無情露滑為喚取扇歌
裙舞乞得風光還兩眼待為君滿把金杯
舉扶醉玉伴揮塵

前調別馮可久

張輯

笛喚春風起向湖邊臘前折柳問君何意
孤負梅花立晴晝一舸淒涼雪底但小閣琴
棋而已佳客清朝留不住為康廬只在家
牕裏湓浦去兩程耳草堂舊日談經地更
從容南山北水庾樓重倚萬卷心胸幾今
古半斗多年紫氣正江上風寒如此且趁
霜天鱸魚好把貂裘換酒長安市明夜去
月千里

前調次岳總幹韻

黃機

行通歷代詩餘 卷之四
擊碎珊瑚樹為留春怕春欲去駛如風雨春不留兮君
休問付與流鶯自語但莫賦綠波南浦世上功名花梢
露政何如一笑翻金縷繫白日莫教暮 蒼頭引馬城
西路趁池亭荻芽尚短梅心未苦小雨欲晴晴不定漠
漠雲飛輕絮算行樂春來幾度鞭影不搖鞍小據過橫
塘試把前山數雙白鷺忽飛去

前調

次徐斯遠
韻寄稼軒

黃機

興廢元同宇喚君來浮君大白為君起舞灑滿斑斑功
名淚百歲風吹急雨愁與恨憑誰分付醉裏狂歌空漫
觸且休歌只倩琵琶訴人不語絃自語 詩成更倩
同賦渺樓頭煙迷碧草雲連芳樹草樹那能知人意

望關河夢阻有心事牋天天許繡帽輕裘真男子政何
須紙上分今古未辦得賦歸去

御選歷代詩餘卷九十四

御選歷代詩餘卷九十五目錄 一百一十六字

賀新郎 中

劉鎮

李泳

戴復古

宋自遜 三首

嚴仁 三首

趙善扛

毛玘

洪咨夔 二首

盧祖皋 二首

高觀國

劉方叔

李劉

韓澆 二首

汪莘 二首

吳潛 六首

李昴英

趙以夫

方岳 四首

張榘

馮取洽 四首

陳以莊

盧炳

黃昇 四首

吳文英 三首

蔣捷 八首

御選歷代詩餘卷九十五日錄

前調

感舊

李泳

門掩長安道捲重簾垂楊散暑嫩涼生早午夢驚回庭
陰翠蝶舞鶯吟未了正露冷芙蓉池沼金鴈塵昏幺絃
斷理餘音尚想腰支裊歡漸遠思還繞臨皋望極滄
江渺晚潮平湘煙萬頃斷虹殘照綵舫凌波分飛後別
浦菱花自老問錦鯉何時重到樓迴層城看不見對瀟
瀟暮雨憐芳草幽恨闊楚天杳

前調

寄豐宅之

戴復古

憶把金壘酒歎別來光陰荏苒江湖舊友世事不堪頻
著眼贏得兩眉長皺但東望故人翹首木落山空天遠
大送飛鴻北去傷情久天下事公知否錢塘風月西

湖柳渡江來百年機會從前未有喚起東山丘壑夢莫
惜風霜老手要整頓封疆如舊早晚樞庭開幙府是英
雄盡為公奔走看金印大如斗

前調

七夕

宋自遜

靈鵲橋初就記迢迢重湖風浪去年時候歲月不留人
易老萬事茫茫宇宙但獨對西風搔首巧拙豈關今夕
事奈癡兒騃女流傳謬添話柄柳州神道人識破灰
心久只好風涼月佳時疎狂如舊休笑雙星經歲別人
到中年已後雲雨夢可能常有雪藕調冰花熏茗正梧
桐雨過新涼透且隨分一杯酒

前調

括東坡後赤壁賦

宋自遜

步自雪堂去望臨臯將歸二客從余遵路木葉蕭蕭霜
露降仰見天高月吐共對影行歌頻顧月白風清如此
夜歎無肴有酒成虛度聞薄暮網罾曾舉歸而斗酒謀
諸婦便攜鱗載酒相從舊追遊處斷岬橫江尋赤壁不
復江山如故但放舟中流容與客去冥然方就睡夢蹠
躩羽衣揖余語相顧笑遂驚寤

前調

題雪堂

宋白孫

喚起東坡老問雪堂幾番興廢斜陽衰草一月有錢三
十塊何苦抽身不早又底用北門搗藻儋耳蠻煙添老
色和陶詩翻被淵明惱到底是忘言好周郎英發人
間少漫依然烏鵲南飛山高月小歲月堂堂留不住此

世何時是了算不滿英雄一笑我有豐淮千斗酒把新
愁舊恨都傾倒三弄笛楚天曉

前調

寄上官偉長

嚴仁

蘭芷湘東國正愁予一江紅葉水程孤驛欲寫瀟湘無
限意那得如椽綵筆但滿眼西風蕭瑟我所思兮何處
所在鐔津津上滄灣側誰氏子聞風客聞風仙客才
無敵賦悲秋抑揚頓挫瀏漓沉鬱百賦千詩朝復暮解
道波濤春力憶共爾乘槎吹笛八表神遊吾夢見渺洞
庭青草煙波隔空悵望楚天碧

前調

清浪軒送春

嚴仁

碧浪搖春渚浸虛簷葡萄滉漾翠綃掀舞逶曲經過臺

下路載取落花東去問花亦漂流良苦花不能言應有
恨恨十分都被春風誤同此恨有飛絮 人生聚散原
無據儘凭闌一尊相對蘋洲春暮嫉色冲冲空悵望淚
盡世間兒女君不見千金求賦飛燕婕妤今何在看黏
雲江影傷千古流不去斷魂處

前調

送杜子野赴省

嚴仁

說到城南杜儘風流至今人號去天尺五家世聯翩蒼
玉佩自有文章機杼看鸞鳳九霄軒翥文陣堂堂新得
雋正少年壯氣虹霓吐拈彩筆月城去 出關相送梅
千樹雪連空馬蹄特特曉寒人度帝里春濃花似海吹
入明光奏賦須快展亨衢闊步隨世功名真漫浪要平

生所學期無負須記得別時語

前調

趙善扛

晝永重簾卷乍池塘一番過雨芰荷初展竹引新梢半
含粉綠蔭扶疎滿院過花絮蜂稀蝶懶牕戶沉沉人不
到伴清幽時有流鶯轉凝思久意何限 玉釵墜枕風
鬢顫湛虛堂壺冰瑩徹簟波零亂自是仙姿清無暑月
影空垂素扇破午睡香銷餘篆一枕湖山千里夢正白
蘋煙棹歸來晚雲弄碧楚天遠

前調

毛玘

風雨連朝夕最驚心春光晚晚又過寒食落盡一番新
桃李芳草南園似積但燕子歸來幽寂况是單棲饒惆

徐邊府行言館 卷五
四
悵儘無聊有夢寒猶力春意遠恨虛擲 東君自是人
間客暫時來匆匆却去為誰留得走馬插花當年事池
碗空餘舊跡奈老去流光堪惜杳隔天涯人千里念無
憑為寄長相憶回首處暮雲碧

前調

詠梅二首用
甄龍友韻

洪咨夔

放了孤山鶴向西湖問訊水邊嫩寒籬落試粉盈盈微
見面一點芳心先著正日暮煙輕雲薄欲攬清香和月
嚙倩馮夷為洗黃金杓花向我勸多酌 單于吹徹今
成昨未甘渠琢玉為堂把春留却倚徧黃昏欄十二知
被兒曹先覺更笑煞盧仝赤脚但得東風先在手管綠
陰好踐青青約方寸事兩眉角

前調

洪咨夔

誰識昂昂鶴且隨緣剩水殘山東邨西落世事幾番新
局面看底却高三著況轉首西山日薄雪意壓簷梅索
笑任柄長柄短鄰家杓筍小甕動孤酌 見花憶得年
時昨正微醺獨步黃昏被花迷却冷月吹香春弄影么
鳳梢頭先覺恍夢斷羅浮山脚欲寄心期無驛使想凌
寒不奈腰肢約空凭暖畫闌角

前調

賦三高祠
前釣雪亭

盧祖皋

挽住風前柳問鴟夷當日扁舟近曾來否月落潮生無
限事零落茶煙未久漫留得蓴鱸依舊可是功名從來
誤撫荒祠誰繼風流後今古恨一搔首 江涵鴈影梅

花瘦四無塵雪飛雲凍夜牕如畫萬里乾坤清絕處付
與漁翁釣叟又恰是題詩時候猛拍闌干呼鷗鷺道他
年我亦垂綸手飛過我共尊酒

前調

姑蘇臺
觀雪

盧祖皋

十頃涵空碧畫圖中崢嶸幻玉亂零吹壁倚徧危闌吟
不盡把酒風前岫憤記當日西湖為客誰翦吳淞江上
水笑乾坤奇事成兒劇還照我夜牕白 崇臺目斷清
無極引枝筇瓊瑤步軟印登臨屐娃館娉婷知何在淚
粉愁濃恨積故化作飛花狼籍舊事悠悠渾莫問有玉
蟾醉裏曾相識聊伴我夜吹笛

前調

賦梅

高觀國

月冷霜袍擁見一枝年華又晚粉愁香凍雲隔溪橋人
不度的爍春心未縱清影怕寒波搖動更沒纖毫塵俗
態倚高情預得春風寵沉凍蝶挂么鳳 一杯正要吳
姬捧想見那揉酥弄白暗香偷送回首羅浮今在否寂
寞煙迷翠壠又爭奈桓伊三弄開徧西湖春意爛算羣
花正作江山夢吟思怯暮雲重

前調

端午

劉方叔

翠葆搖新竹正榴花枝頭葉底鬪紅爭綠誰在紗牕停
鍼線閒理竹西舊曲又還是蘭湯新浴手弄合歡雙綵
索笑偎人福壽低相祝金鳳鞞艾花轟 龍舟喫水飛
相逐記當年懷沙舊恨至今遺俗雨過平蕪涼天闊畫

鷓凌波畫簇沸十里笙歌聲續好是蟾鈞隨歸棹任歡
呼船重成顏玉猶未忍罩銀燭

前調

李 劉

鵠立通明殿又重逢揆余初度夢庚華旦不學花奴簪
紅槿且看秋香宜晚任甲子重新更換天欲東都修車
馬故降神生甫維周翰歌崧嶽詠江漢 明堂歌舞夸
琛獻引星辰萬人共聽風塵長算清晝山東諸將捷席
捲黃河兩岸問誰在玉皇香案師保萬民功業在向西
京原廟行圭瓚定郊廓卜瀍澗

前調

韓 澆

病起情懷惡小簾櫳楊花墜絮木陰成幄試問春光今

幾許都把年華忘却更多少從前盟約擬待鶯邊尋好
語恍殘紅零亂風迴薄思往事信如昨 清明寒食須
行樂算人生何時富貴自徒蕭索試著春衫從酒伴亂
插繁英嫩萼信莫被功名擔閣隨分溪山供笑傲任一
身閒處誰能縛琴劍外儘杯酌

前調

小園梅枝
微紅點綴

韓 澆

梅蕊依稀矣歲華深條然但把杖藜閒倚山遶荒林紅
葉下落日孤城煙水意興寄云何則是底事疎枝橫絕
峭未吹香便與花相似不忍折為之喜 寒鴉萬點霜
風起正人家園收芋栗小槽初美欲醉阿誰同一飲欲
賦纔成又止老態度渾侵髮齒摸索孤根春在否任紅

紅白白閒桃李空爛漫豈能爾

前調

感秋采楚
詞賦此

汪莘

去郢頻回首正橫江蓀橈容與蘭旌悠久悵望龍門都
不見似把長楸孤負念往日佳人爲偶獨向芳洲相思
處采蘋花杜若空盈手乘赤豹誰來後雲中眼界窮
高厚覽山川冀州還在陶唐何有木葉紛紛秋風晚縹
緲瀟湘左右見帝子冰魂相守應記揮絃相對日醉一
杯太乙東皇酒問此意君知否

前調

寄劉閣
風祭酒

汪莘

曉趁西湖約到湖頭煙消日出波生兩脚日挈白魚攜
碧酒要與詩人共酌把樓上珠簾捲却坐對荷花三萬

朶念西鄰未嫁肌如削待折與不堪著別來又見秋
蕭索恨無由將余風月伴君猿鶴相見登山臨水處醉
把茱萸盤礴唱白雪陽春新作憶自東籬人去後算人
間黃菊空零落歎作者多命薄

前調

汪莘

策杖南山去到南溪誰家宅院欺人先渡羽扇徐麾僮
僕退翠柳白沙西路帝賜我閨風玄圃一片飛來紅葉
闊細看來上有雙鸞句應念我塵中住眼前兒女閒
相語怪人間禁煙時節安排尊俎爲道從來寒食好且
莫思量今古共綠水春風鷗鷺望我壺天天未晚計碧
桃花發閒庭戶歸到也對花舞

前調

次韻送鄭宗丞

吳

潛

又是春殘去倚東風寒雲澹日墮紅飄絮燕社鴻秋人不問儘管吳笙越鼓但短髮星星無數萬事惟消彭澤醉也何妨袖捲長沙舞身與世只如許闌干拍手閒情緒便終朝蒼煙白鷺北山南浦笑指午橋橋畔路簾幙深深院宇尚趁得柳煙花霧我亦故山猿鶴怨問何時歸棹雙溪渚歌一曲恨千縷

前調

寄趙南仲

吳

潛

煙樹瓜州岼望旌旗獵獵遙空故人天遠不似沙鷗飛得渡直到雕鞍側畔但徙倚危闌目斷自古鍾情須我輩况人間萬事思量徧濤似雪風如箭揚州十里珠

簾捲想桃根桃葉依稀舊家庭院誰把青紅吹到眼知有醉翁局段便回首舟移帆轉渺渺江波愁未了正淮山日暮雲撩亂閣酒盞倚歌扇

前調

吳

潛

笑口開能幾把年年芳情冶思總拋閒裏桃杏枝頭春纔半寒食清明又是但歲月飈飛川逝回首秦樓雙燕語到如今目斷斜陽外將往事試重記香羅尚有相思淚笑人生新愁易積舊歡難繼水上流紅無覓處還隔關山萬里但贏得新來憔悴昨夜東風顛狂後想餘芳盡是飄零底詞寫就倩誰寄

前調

贈闍妓唐玉

吳

潛

可意人如玉小簾櫳輕勻澹注道家妝束長恨春歸無
尋處全在波明黛綠看冶葉倡條渾俗比似江梅清有
韻更臨風對月斜依竹看不足詠不足曲屏半掩春
山簇正輕寒夜深花睡半敲殘燭縹緲九霞光裏夢香
在衣裳賸馥又只恐銅壺聲促試問送人歸去後對一
箇花影垂金粟腸易斷情難續

前調

送吳侍郎

吳

潛

說著成淒楚正塵飛岷峨豔潏兔嗥狐舞頗牧禁中留
不住彈壓征西幕府便一舸月汀煙渚四塞三關天樣
險問何人自關甃甃路成敗事幾今古荼蘼芍藥春
將暮最無情飄零柳絮攪人離緒屈指秋風吹鴈信應

憶西湖夜雨漫歲月消磨如許上下四方男子志肯臨
岐昵昵兒曹語呼大白爲君舉

前調

滄浪亭和
夢惚韻

吳

潛

撲盡征衫氣小夷猶尊壘杖屨蹋開花事邂逅山翁行
樂處何似烏衣舊里歎荒草舞臺歌地百歲光陰如夢
斷算古今興廢都如此何用灑兒曹淚江南自有漁
樵隊想家山猿愁鶴怨問人歸未寄語寒梅休放盡留
取三花兩蕊待老子領些春意皎皎風流心自許儘何
妨瘦影橫斜水煩翠羽伴醒醉

前調

賦菊

李昉英

細雨黃花悅是天教開遇重陽玉裁金屑老行要尋松

竹伴雅愛山翁鬢雪任滿插追陪節物惟有淵明吾臭味傍東籬盤礴芳叢擷便無酒也清絕 芒寒色正孤標潔慣平生餐霜飲露倚風迎月不比芙蓉偏嫵媚不比茱萸太烈似隱者蕭閒巖穴至老枝頭猶健在笑紛紛紅紫塵沙汨香耐久看晚節

前調

送鄭宗丞

趙以夫

載酒陽關去正西湖連天煙草滿堤晴絮采翠擷芳遊冶處應和嬌絃豔鼓看柳外畫船無數萬頃琉璃渾鏡淨陡風波洶洶魚龍舞談笑裏遽如許 流觴滿引澆離緒便東西斜陽立馬綠波南浦自是尊鱸高興動恰聽春山杜宇漫回首軟紅香霧咫尺佳人千里隔望空

江明月橫洲渚清夢斷恨如縷

前調

寄兩吳尚書

方岳

鴈向愁邊落渺汀洲孤雲細雨暮天寒角有美人兮山翠外誰共霜橋月壑想朋友春猿秋鶴竹屋一燈棊未了問人間局面如何著風雨後更商略 六州鐵鑄從頭錯笑歸來冰鱸堪鱠雪螯堪嚼莫遣孤舟橫浦漵也怕浪狂風惡且容把釣綸收却雲外空山知何似料清寒只與梅花約逋老句底須作

前調

吳侍郎夢枯梅獨秀

方岳

霜月寒如洗問梅花經年何事尚迷煙水夢著翠霞尋好句新雪闌干獨倚見竹外一枝黃蕊已占百花頭上

了料詩情不但江山耳春已逗有佳思 一香吹動人
間世奈何他叢篁低碧巧相虧蔽儘讓春風凡草木便
做雲根月底但留取微酸滋味除却林逋無人識算歲
寒只有天知己休弄玉怨遲滯

前調

戊戌生日用
鄭省倉韻

方岳

問訊江南客怕秋崖苔荒詩屋雲侵山屐留得釣竿西
日手夢落鷗傍鷺側倩傳語溪翁將息四十飛騰斜暮
景笑雙蓬一嬾無他畫惟飽飯散輕策 世間萬事知
何極問乾坤待誰整頓豈無豪傑水驛山邨還要我料
理松風竹雪也不學草顛詩白自有春蓑黃犢在儘諸
公寶馬搖金勒容我輩醉雲液

前調

生朝自
康廬歸

方岳

天意然乎不待相攜風煙五畝招邀迂叟屋上青山花
木野儘可兩朋三友笑老子只堪棊酒似恁疎頑何爲
者向人前不解高叉手寧學圃種松韭 春猿秋鶴皆
依舊怪吾今鬢已成絲膽還如斗誰與廬山麾之去爾
輩何留之有黯離緒暮江搔首非我督郵猶束帶這一
歸便落淵明後君試問長亭柳

前調

送劉澄齋
歸京口

張榘

疋馬鍾山路悵年來只解郵亭送人歸去季子貂裘塵
漸滿猶是區區羈旅漫空有劔峰如故髀肉未消儀舌
在向尊前莫灑英雄淚鞭未動酒頻舉 西風亂葉長

安樹歎離離荒宮廢苑幾番禾黍雲棧縈紆今平步休
說襄淮樂土但滾滾江濤東注世上豈無高臥者奈草
廬煙鎖無人顧戕此恨付金縷

前調

送別
定軒

馮取洽

夢折營門柳送君歸暫戲斑衣又攏征袖到得玉州風
景異只有湖山似舊把感慨寓之杯酒雨抹晴妝西子
樣且平章賸賦詩千首富與貴本來有青油幕底籌
攻守擁貔貅朝氣凌雲夜鋒衝斗蜀祲淮氛猶在眼一
掃政須健帚又何惜驅馳奔走快展韜鈴資世用看歸
來金印懸雙肘傾玉笋為親壽

前調

謝黃玉林交
遊風月樓作

馮取洽

自顧卑棲翼似滄洲白鳥悠悠靜依拳石聊寄一梯雲
木表俯視霽虹千尺樂江上山間聲色鏡樣清流環樣
繞笑賜湖一曲誇唐敕塵外趣有誰識飛來妙墨痕
猶濕走盤珠流出不火食人胸膈三歎陽春知和寡但
覺光生虛室何處覓倚歌簫客他日玉林來得否待平
分風月供吟筆添一友共閒逸

前調

詠菊和江
定軒韻

馮取洽

句裏思黃九笑王郎不奈寒芳腰圍如柳得似江郎饒
雅趣時攬黃花誑口吐妙語與之爭秀閒遶珍叢吟不
盡儘風前露下藥藥瘦香自足豈勞勦一尊問我能
同否歎雙溪冷落籬邊傲霜猶有浩唱雲間金縷調興

發小槽珠酒待喚醒早春梅友獨恨愛花人易老漫一
年好景還依舊東望處立良久

前調

次玉林溪樓宴集韻

馮取洽

二老交相訪政不妨勃窣嬾舍車而杖憶在蓉邨新
雨過門外春流浩蕩中有箇列仙矐相把酒論詩饒勝
韻更柳邊花底同心賞臨別句幾回唱 忽傳風馭來
溪上遣兒曹策馬郊迎老懷欣暢爭訝金華佳父子飛
下蓬萊崑閬有四士追隨仙仗我愛君何如次道便令
人直欲傾家釀歌妙曲鄭聲放

前調

和劉潛夫韻

陳以莊

曉夢鶯呼起便安排詩家廚傳酒家行李點檢花邊新

雨露春在萬家生齒道官似錦溪清駛但使有人耕綠
野正不妨鼓吹頻來此方覓句且夷俟 畫橋西畔多
春意記年年曾來幾度落花流水行到水窮雲起處依
約輞川竹里興未屬王孫公子料想明年端門裏有傳
柑宴罷黃封醉肯回首萬杉底

前調

盧炳

綠徧芳郊木早紅褪香乾堪歎韶華瞬目薄倖東風緣
底事得恁匆匆去速正永日初長晴淑尤憶夜來成夢
處記分明渾似瑤臺宿人語靜燕雙逐 紗牕一炷沉
煙馥揅淋浪劇飲高枕春醒草屋無計留春添悵望空
寫新詞疊幅算負却照妝畫燭欲說縈心些箇事恐教

人感損着峰綠慵倚徧畫闌曲

前調

梅

黃昇

自埽梅花下問梢頭冷蕊疎疎幾時開也間者闕焉今
久矣多少幽懷欲寫有誰是孤山流亞香月一聯真絕
唱與詩人千載為佳話餘興味付來者清癯不戀華
亭榭待與君白髮相親竹籬茅舍喜甚今年無酒禁溜
溜小槽壓蔗已准擬雪天霜夜自醉自吟仍自笑任解
冠落珮從嘲罵書此意寄同社

前調

題馮熙之交
游風月之樓

黃昇

倦整摩天翼笑歸來點畫亭臺按行泉石落落元龍湖
海氣更著高樓百尺收攬盡水光山色曾駕飈車蟾窟

去幾回批借月支風敕斯二者慣相識玲瓏牕戶青
紅濕夜深時寒光爽氣洗清肝膈似此交遊真灑落判
與升堂入室有萬象來為賓客不用笙歌輕點澹看仙
翁手搦虹霓筆吟思遠兩峰碧

前調

黃昇

風送行春步漸行行山回路轉入雲深處問訊花梢春
幾許半在詩人杖屨點點是祥煙膏露中有瑤池千歲
種整嚴妝來作巢仙侶相嫵媚試凝竚風流座上揮
談塵更多情多才多調緩歌金縷趁取芳時同宴賞莫
惜清尊緩舉有明月隨人歸去從此一春須一到願東
君長與花為主泉共石聞斯語

前調

黃昇

莫恨黃花瘦正秋林風霜搖落暮秋時候晚節相看元
不惡采采東籬獨秀試攬擷幽香盈手幾劫修來方得
到與淵明千載為知舊同冷淡比蘭友 柴桑心事君
知否把人間功名富貴付之塵垢不肯折腰營口腹一
笑歸歟五柳悵此意而今安有若得風流如此老也何
妨相對無杯酒詩自可了重九

前調 陪履齋滄浪看梅

吳文英

喬木生雲氣訪中興英雄陳跡暗追前事戰艦東風慳
借便夢斷神州故里旋小築吳宮閒地華表月明歸夜
鶴歎當時花竹今如此枝上露濺清淚 遨頭小簇行

春隊步蒼苔尋幽別塢看梅開未重唱梅邊新度曲催
發寒梢凍蕊此心與東君同意後不如今今非昔兩無
言相對滄浪水懷此恨寄殘醉

前調

吳文英

湖上芙蓉早向北山山深霧冷更看花好流水茫茫城
下夢空指遊仙路杳笑蘿障雲屏親到雪玉肌膚春温
夜飲湖光山綠成花貌臨澗水弄清照 著愁不盡宮
眷小聽一聲相思曲裏賦情多少紅日闌干鴛鴦枕那
枉裙腰褪了算誰識垂楊枝裊不是秦樓無緣分點吳
霜羞帶簪花帽但殢酒任天曉

前調

吳文英

為德清趙令君賦小垂虹 賀新郎

浪影龜紋縷蘸平煙青紅半濕枕溪牕牖千尺晴虹慵
臥水萬疊羅屏擁繡漫幾度吳船回首歸鴈五湖應不
到問蒼茫釣雪人知否樵唱杳度深秀 重來趁得花
時候記留連空山夜雨短亭春酒桃李新栽成蹊處盡
是行人去後但東閣官梅清瘦欸乃一聲山水綠燕無
言風定垂簾晝寒正悄彈吟袖

前調

秋曉

蔣捷

渺渺啼鴉了巨魚天寒生峭嶼五湖秋曉竹几一燈人
做夢嘶馬誰行古道起搔首窺星多少月有微黃籬無
影挂牽牛數朶青花小秋太淡添紅棗 愁痕倚賴西
風掃被西風翻催鬢鬢與秋俱老舊院隔霜簾不捲金

粉屏邊醉倒計無此中年懷抱萬里江南吹簫恨恨參
差白鴈橫天杪煙未斂楚山杳

前調

終夜三
月日一飲

蔣捷

鴈嶼晴嵐薄倚層屏千樹高低粉纖紅弱雲隘東風藏
不盡吹豔生香萬壑又散入汀蘅洲葑擾擾匆匆塵土
面看歌鶯舞燕逢春樂人共物知誰錯 寶釵樓上圍
簾幙小嬋娟雙調彈箏半霄鸞鶴我輩中人無此分琴
思詩情當却也勝似愁橫眉角芳景三分纔過二便絲
陰門巷楊花落沽斗酒且同酌

前調

懷舊

蔣捷

夢冷黃金屋歎秦箏斜鴻陣裏素絃塵撲化作嬌鶯飛

歸去猶認紗牕舊綠正過雨荆桃如菽此恨難平君知
否似瓊臺湧起彈碁局消瘦影嫌明燭鴛樓瀉碎東
西玉問芳蹤何時再展翠釵難卜待把宮眉橫雲樣描
上生綃畫幅怕不是新來妝束綵扇紅牙今都在恨無
人解聽開元曲空掩袖倚修竹

前調

蔣捷

深閣簾垂繡記家人軟語燈邊笑渦紅透萬疊城頭哀
怨角吹落霜花滿袖影廝伴東奔西走望斷鄉關知何
處羨寒鴉到著黃昏後一點點歸楊柳相看只有山
如舊歎浮雲本自無心也成蒼狗明日枯荷包冷飯又
過前頭小阜趁未發且嘗邨酒醉探枳囊毛錐在問鄰

翁要寫牛經否翁不應但搖手

前調

題後院
畫像

蔣捷

綠墮雲垂領背琵琶盈盈裏手粉闌紅靚依約春遊歸
來倦又似春眠未醒豔寒泚低迷蓉影鶯帶鬢聲飛過
也柳牕深尚記停鍼聽魂浩蕩孤芳景金釵斷股瓶
沉井問蘇城香銷卷子倩誰題詠燈暈青紅殘醉在小
院屏昏帳暝誤嗔怪眉心慵整人道真真招得下任千
呼萬喚無言應空對此淚花冷

前調

吳江

蔣捷

浪湧孤亭起是當年蓬萊頂上海風飄隊帝遣江神長
守護八柱蛟龍纏尾鬪吐出寒煙寒雨昨夜鯨翻坤軸

動卷雕翬擲向虛空裏但留得絳虹住 五湖有客扁
舟樣怕羣仙重遊到此翠旌難駐手拍闌干呼白鷺爲
我殷勤寄語奈鷺也驚飛沙渚星月一天雲萬壑覽茫
茫宇宙知何處鼓雙楫浩歌去

前調

蔣捷

妾有琵琶譜抱金槽慢撚輕拋柳梢鶯語羽調六么彈
徧了花底靈犀暗度奈敲斷玉釵纖股低畫屏深朱戶
掩捲西風滿地吹塵土芳事往蝶空訴 天天把妾芳
心誤小樓東隱約誰家鳳簫鼉鼓淚點染衫雙袖翠修
竹淒其又暮背燈影蕭條情互捐佩洲前裙步步渺無
邊一片相思苦春去也亂紅舞

前調

括杜少陵
佳人詩

蔣捷

絕代幽人獨掩芳姿深居何處亂雲深谷自說關中良
家子零落聊依草木世喪敗誰收骨肉輕薄兒郎爲夫
壻愛新人窈窕顏如玉千萬事風前燭 鴛鴦一旦成
孤宿最堪憐新人歡笑舊人哀哭侍婢賣珠回來後相
與牽蘿補屋漫采得栢枝盈掬日暮山中天寒也翠綃
衣薄甚肌生粟空斂袖倚修竹

御選歷代詩餘卷九十五

行運歷年言會

三

