

目次記

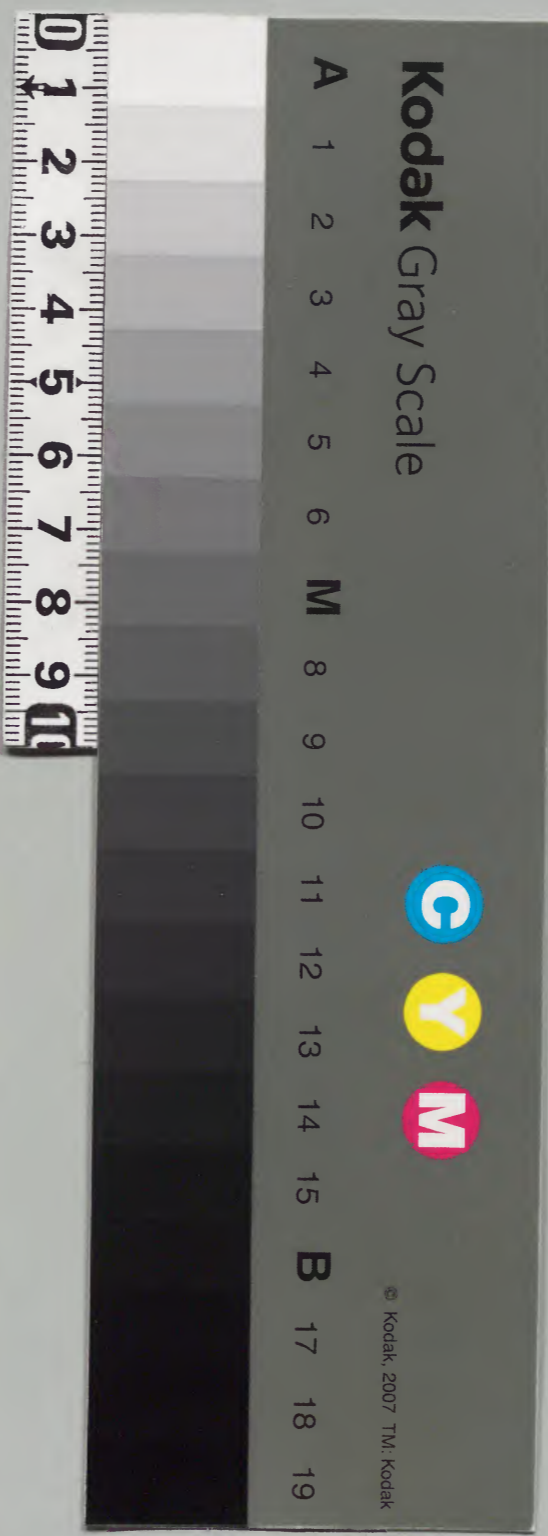
四十一

和書
10520 號

和書門類			
一〇五二〇	七九	一〇	三三五
號	函	架	冊

內閣文庫		和書類
一〇五二〇	三三五	號冊
一六〇	一四	函架

內閣文庫	
番號	和 10520
冊數	335 (52)
函號	160 152



狗壹下



朽木文庫

久安五年十月朔下

正座戌辰

五日御堂

早
御
奉
養
可

取數刻見恭作云来亡
奉行者御佛以下方

行

問子細各下知
作旨件御堂未彼行

鎮

即執申之如
無指惣行事不申發

又思食忌月来魚沙
込今依作也尋其

日

次

奉條
作午後京上

夜前被用巡方片帶

代
行諸角无眼物

丙 一 二 六 六 九 號

具櫛

已上可返獻殿下

打乱苔蓋可返進女院

各隨身束上皆返獻了

今朝入道殿令中大丈故方給自言日可

召女房陪膳其間男陪膳可召御打者此支

代御允服後強無取見當時嚴旨未可為

後代規模



西三六六

廿一日己巳高陽院為御方透御幸八條左
衛門督堂其儀如件

今日叅撰政殿下給大間作獻去春公卿

給

廿二日庚午秋除目也於撰政御宿取被行

玄儀如春瓶龜宰相中將教長卿者文章生

藏人那總取申文目錄云々

權抄外記中京師直 右少史清原宗景

内匠允中京景兼新院兵部丞藤頼方

陪位 大学助 檜杉明少政取 明法博士

坂上兼成兼兵部丞源経時官内権少

捕藤伊行修理進中京宗景美福門院

勘解由長官官前資信右馬允平宗国

院片終外諸近任官不違毛奉

叙位

從二位藤清隆行幸八幡賞

正三位同忠基條時同公隆行幸松尾賞

同经定日吉日正五位下同有光榮常内長

光日

廿三日辛未早旦忝宇治殿御堂供養條之

在京沙汰可執申鎮壇夏明後日朝可被行

由注申仍良修法眼召支度日東沙汰細之

如卅大堂中御堂鎮壇者無被尋問先例之

处法勝寺御塔有鎮又平亦院護摩堂有鎮
長宴僧都動修之

廿四日壬申新御堂供春莊嚴終日
鐵壇物亦今又調換之
雜夏

成宗院西御堂供養夏又安去年十月

廿五日癸酉天晴成樂院中西御堂供養也
是非御自願奉為故少政取之夏企七木其
切速終今日被遂供養也三間四面檜皮葺

御堂一宇半丈六大日像一躰安置中央間

亦身釋迦像一躰安置其南間伴像先年鴨

井御八諫本尊也同于手一躰安置北間伴

像又玄春中陰之間奉為彼幽冥被供養也

也堂莊嚴儀中尊半丈六佛前立大花机帶

地螺鈿 排枇香花佛供六坏色、四坏盛

警足 其左右立燈臺各一本是口徑六寸飯

二坏盛 佛鉢 亦身二躰前各立花机供香花佛供燈明亦

如中尊但佛有布施各一裹各裹三兩安香花

机右佛前安佛布施中尊佛布施依可置礼

盘掖机不安佛前机也迫中尊佛壇立螺鈿

大壇其上并四南面展曳表指壇敷其上個

居八供養物佛供造花亦如常但不鈎天盖

不懸八色幡是雖天台例依導師計被省略

也壇前立礼盤左左右立掖机左机居塗香

開眼灑水罌亦安中尊佛布施右机安金法

法花經一卷置御願文亦誰順朝臣草之定

薄色帟礼盤後正面户敷管回坐二枚為唱

礼師坐正南心敷高簾緣半帖亦帖掖為續

象廿口座但小方御取簾前不敷其外南

其坐前立经机廿前安法花經廿部金近经

分之母屋小方敷導師坐一枚正面户南掖

簀子立鷲足四机居門前灑水罌并敬伎

下立香象正而階以南簀子敷高簾帖三枚

公卿坐每間懸幡花髮代小廊為入道殿御
在取堂前方二間戶上垂御簾其內敷陣御
坐其敷南廊中戶以小二間二行敷高一簾怡
四枚為乙卿叅作坐之南二間敷紫怡四枚
為殿上人坐其西庇敷同怡為諸坐佛後
西庇南間障子外敷高一簾怡一枚為執行法
橋坐東庭平山東遺水丑寅平地立御誦經
帷花茵西本堂東卯南二棟廊為集會坐坐
間之

上敷高一簾二枚為大阿闍梨坐其末行敷紫
怡為一讚眾坐但小坐一枚敷高一簾為僧經二
口坐
寅刻有鎮壇之法眼良修勤行兼日度每
事調具前夕儲御堂或送本房切儲佛壇下
板敷母屋三方結立暢代本刻限阿闍梨入
堂立壇供佛供炷明勤行之次開板敷有鎮
咒事次布施被物代弘絹一足綿十亩布施
一裹十足給裹

下官并仲行未取之各布衣
法眼下着淨衣
退出

卯刻吉時安置御佛先居並三尊佛壇

次中尊半文六兼日宿安法定院佛師院尊

作之次服士亦身二躰依古佛無指佛師三

躰安供奉莊嚴比間禪定渡御院尊依

召候南廊東簀子仲行取御衣一領給

次引出御馬侍二人院尊纏頭於御衣下庭

中取御馬退去次小佛師祿白布正位分給

已刻莊嚴終打本尊鐘令集會衆僧此間若

大弁資信卿三位中將各直被入今日

大政大臣左府殿御坐簾中殿上人以下濟

他人不入斜大阿耨梨法眼良修着集會坐

依平木院推別當先是行支平木院三廻後

源召計讚衆次堂前度令敷筵通先敷弘筵

今日依細庭
具上敷兩面褥置鎮子
平木院
小細

敷始堂
面東平山上次讚眾列立

出導師下砌垂與
平木院
勿當二人
元能日

退江着衣面
次讚眾下膳二人
寔鏡顯意康

如上例
日上膳二人打鉢
朝歎皇覺
二人持之
各至庭道未相

向左右寔鉢唱讚
導師於庭未下與讚眾左

右前行為先下膳
良日康日顯歎
頭意守覺

賀覺勝俊
挽回靜
仁朝皇覺
顯歎法橋隆勝

導師步進次讚眾
導師昇堂上導師灑水了

入堂越杏象次堂中行道
三匝次讚眾着坐

導師着礼盤礼佛讚眾
惣礼次導師表白揚

御経題各次讚御願文
修誦誦寺覺為堂達

打本寺鐘供養法初後
鈴間歎良日着回

坐唱礼次導師退下行道
六三匝次着坐布

施干時東燭

導師

被物十重 織物二重 綾三重 布施二重 白

土法 各箱 裹 法服一具 宿裝束一具 鈍色

裝束一具 唐綾十疋 纈纈十疋 練貫

五疋 弘唱箱十疋 錦二百疋 二 裹

供養 卍石 直虫一領 御手苔一合 已

自御取付出 八

讚象

各被物一重 鈍色裝束一具 布施一裹

布二疋 僧綱

供養 僧經三石 凡僧一石

六才子各布施一裹 布一疋

次頭入加布施

高陽院

導師綾被物一重 右大弁各布施一

院司雅國朝臣

讚象各布施一裹 僧經十疋 凡僧十五疋

皇太后官

導師被物

三位中將

布施

藏多師回朝

攝政殿

導師被物

親朝臣

布施

成隆

左大臣家

導師被物

成雅朝臣

布施

能忠

已上三个取讚象布施一回女院

次導師退下依夜深無與盖儀讚象亦自掖

退出此間日取作事被尋作導師計申之大

日在申尊可被行西界供養法又同以下官

被作勝阿闍梨之供僧未恩食定今日取

作可始行者

次撥供養道具申言前立前机掖机亦并備

香花佛供二坏安置銓杵亦如例次事畢賜

布施下官之

次御堂受作付良俊法橋還御取

此間賜三經布施供養三石良後法橋一人

也
大堂供三石同付守

監僧供五石任一切經會例於櫻町色引之

次造作行夏僧祐賀賜御馬一疋

大工武重御馬一疋長詣疋錦十疋

檜皮工長詣一疋錦十疋

子沙門某誓首合掌白佛而言釈迦文之

證因因果滿也不過八十年之春秋矣壽光

之壽長生久視也終保三百廻之星月唱滅

之理世尊於難道取終之期上仙又有逢况

乎自餘誰免无常伏惟幽冥禪定大夫出彼

蓮府之深窓入此象岳而繼室玉琴瑤瑟牙

讓相和之苞碧蘿青松久偈偕老之筭五十

餘廻輔陽之化克調四花六行象陰之教無

遠是以嫡嗣之承佐幼主重攝機勢於翹枝

館之秋月長女之幸孺上皇遂繼榮名於上
東門之昔花是依案範之彼世誠有復蔭之
遇時然間臨身子閉房之期有丈人別床之
義桃李之粒春室蘭蘭蕙之質秋漸衰飯螺
髮之尊而早除蒼萃之飭慕紫摩之相而
永却金翠之粒年々歲々行六度而期鷄足
之夜朝々暮々誦一垂而代龍女之珠遂及
去年之窮冬忽赴下泉之冥路遺芬深心憲

慕之曷易斷芳儀在眼啼哭之淚無乾倩思
妄理歎而何為須立伽藍祈其乾蓮仍洛陽
城之翼維成樂院之西畔新排三間四面槽
皮背堂一字奉安置八丈金色大日如來像
一躰亦身釈迦如來像一躰亦身之像平坐
之昔修八講之時一心之誠刻版供養先
羊為增功德云福同千手觀音像一躰遷化
之後中蔭之間為尤宜資令堂兼金以逝者

之遺髮龍大士之肖像忠之深也誠之主也
奉去寫紺紙金字妙法蓮華經一部八卷無
量義觀普賢阿彌陀般若心木經各一卷奉
橫馬束紙墨字妙法蓮花經二十部有六十
卷開結二經阿彌陀般若心木經各二十卷
就秘密教之儀軌唐供奉法之奇筵續紛霜
葉之錦自漆惜蓋之色清脫風松之琴暗助
鐘磬之色凡厥如自堂宇佛經至于布施供

卷一非無他事一物非他物擲彼遺寶死今
惠業菩提多如偏翊遊魂精誠甚深引接無
礙于嗟也障者娑婆之旧塵也慧風定拂尽
三明者安養之新月也邪冥豈觸來然則廻
青蓮之町以證明此地之莊嚴開丹果之口
以瓊咳今日之儀式視身子必以忘欠之心
導衆生宜以一子之受教白

久安五年十月廿五日才子沙門某

之通人與此年作者大學既維順朝臣

車馬主與此年清書官內大捕定信

世獻與此年新紙淺黃色紙

敬白

請誦

三宝象僧御布施高布佰端

右生吳禪定大夫人七年臘月吉離泉讓蘭

室夙儀多年非香松門露淚千行難村仍以

彼資財常隨善提新排精舍今沒法乞生警

十方之望象敬叩九乳之送韻印從海中添

消露而初濟渡善根山上加塵埃而期祭覺

弟子之懇念如此客吳之成道無礙敬白

久安五年十月廿五日弟子沙門某敬

白

作者同願文

清書同出檀帛

高陽院廡

請訊夏

本敷三百餘之百箇外尾

三宝衆僧御布施高布佰貳拾端

右訊誦取請如件

久安五年十月廿五日

別當正二位行權大納言兼皇太

后宮大夫藤原朝臣宗輔奉

皇太后宮職

請訊誦夏

三宝衆僧御布施打席布叅伯端

右訊誦取請如件

久安五年十月廿五日

正二位行權大納言兼大夫藤

原朝臣宗能奉

敬白

請訊誦夏

三宝衆僧御布施高市叅伯端
右訊誦取請如件

久安五年十月廿五日 中子攝政

位藤原朝臣忠通教白

一只親王廳

請訊誦

三宝御布施叅拾端

右奉為 一品聖吳御長證菩提取請如件

久安五年十月廿五日 別當權律師寬

雄

右大臣家

請訊誦

三宝衆僧御布施麻布佰端代布拾端

右訊誦取請如件

久安五年十月廿五日

別當散位從四位下藤原朝臣顯

憲

此御誦經文家司加着無謂事也不可
為例

今夕乞奉為彼出儀被身始御佛經亦

丈六阿弥陀佛一躰 佛師院尊亦計敬

七宝御塔

已上於西護廣堂弘庇被始之勝運

阿闍梨加持御衣本亦

丑部大業經

忠意法橋

本席老料紙女々料物亦

今日任大政大臣云々節會如例右大臣為

内弁左宰相中将經宗朝臣為宣命使其文

云

天皇我詔旨々勅御命年親王諸王諸臣

百官人亦天下民衆肉食々宣務政從一

位藤原朝臣者宗門相繼天國乃賢佐奈リ

忠貞乃心と持天先乃御世守り天下乃
政と相心比奈助奉子夏元同茲天
太上皇乃傳國乃詔命乃朕政職職
治賜事在乃如は朕か踐祚乃始不
万機を持持乃功統統左左乃始乃始
乃在時乃捕導保護仕奉乃年久久
君臣と道乃隆存乃孫祖乃美衣原乃頂
年乃旧例乃任乃早久大改大臣乃官乃

上賜乃念御坐乃謹損乃心深乃先
朝乃御宇乃件官乃辭退乃而有取思乃太
政大臣乃官乃上給乃治賜乃勅乃但朕政
職乃今乃強乃乃勤仕奉乃勅乃命
家乃食乃宣
久安五年十月廿五日
作者大内記長光

大内事記公卿并女納言上官木率参大改

大臣殿但内辨右府自陣飯葦云々推大納
言宗輔卿以下参向于時殿下侍坐近來殿
以東面皇太后宮侍方為其坐 寢殿南庇
東五ヶ間乘母屋御簾副立四尺屏風上庇
御簾西方二間息居障子上同垂御簾但不
立屏風其内殿下可御坐之故也母屋隆西
方一屏風前敷高麗縁帖一枚其上如東京
錦茵為大臣坐之南副兩簾下敷菅回坐一

枚為殿下御坐大臣坐東施席敷同疊回枚
不敷土敷回坐木為大納言以下坐東對代廊副東
障子敷紫緑帖三枚西面上為弁少納言坐
中門廊敷日帖回枚水上為上官坐
今日須有大饗而依御重眼間無其儀公
卿参入之間事并御在取御裝束儀木甲
合入道殿被沙汰也依無先例併新儀也
大納言以下直以着坐抄政太政大臣御坐

西苑中并少納言上官亦候坐頂之公卿以下退出次有三方吉事 殿下出御外

官方左中并朝隆朝臣

藏人方頭中將公通朝臣

家司皇太后官大進為基朝臣

今夜雖被儲引出物御馬依大臣不叅無其事

內弁右府自陣退出內府之軀不具程云

今日故姬官并小政取周園御法事三日亦

料於女院被奉始御仙至

姬宮御法事料未月十一日

西鼎曼陀羅各一鋪智順法眼御永緋一

百足 丈五尺許抖物十五

木身大日像一軀 佛師 賢田法下

金法花經一部 經師勝田

已上各於佛經師住房奉始之御衣本

給本自院着副行夏至典代遣之

御经作拵物

小政取御正月拵 十二月十四日

南宗常陀羅 佛師本曰

木身阿陀仙一 佛師行号

金法法華经一部 佛師承義

已上日前此外御经追可始

下官社作字治殿不可羞日彼沙汰下知

納殿并行夏至典代後式亦令始沙汰

廿六日申戌天晴早且参御取見参之間作

云奏平本院開小經藏朱銘辛橫二合凡

可持参者下官申云如御经藏宝藏院司家

司着衣冠相共可参向欵未奉開小經藏者

作云文每其儀式只御使一人布衣相具

行并三總一而藏司亦取開也 不即执行

法橋良俊与主朱勝并藏司二人可参向

由各下知了 下官参入 開出件 銘唐橫二合
抄参御取 貞信云 九條殿下 以下執筆大
間自筆御記 亦秘藏文書 亦也 各開御不審
付御封返納 申午後飯京
今日孫政殿 小政取准后侍始云 以近來
殿東面藏人 取為其取立 搯豆大盤 敷紫綠
等如例 是持 罍饗居加合子 飯菜 午後抱
大御言 伊通卿 大宰師 清隆卿 持中 納言

忠基卿 左宰相 中将定卿 参入 云卿坐如
坐席 家司 職 亥侍 衆亦着藏人 取坐 尋常無副
取故實也 盃 投三 献侍 亦樽 盃又取 投雜仕 稱爲人
簡銘注 女 次 投 次 居 汁 菓子 次 職 亥 修理 楯
大夫 雅 國朝 臣 捧 筒 經云 卿坐前 及透度 直
持 参 寢 殿 東 面 户 前 覽 之 招 飯 侍 取 立 之 長
敷 袋 次 家 司 覽 政 取 言 奉 入 苔 即 返 給 令
返 抄 加 判 如 常 次 取 司 藤 原 忠 廣 奉 着

到 次家司着政前以東御隨身所為之取
盃酌三献居計知家事以下役之成上御封
返抄家司以加署次家司起坐次立黑漆食
床知家司以下着饗盃抄
家司本人其_レ上皇太后宮大進為基朝臣
同權大進資長加補之
職事

修理權大夫雅園朝臣 中務權大補季

家朝臣 已上殿上人

越中守顯成朝臣 皇太后宮權大進宗

保朝臣 形了大補賴補殿上人

如納言成隆

伊賀守信經日

已上付簡上堀

左大史孝忠 對馬守宗廣 信濃權守

長親 大覺如楠以明 木公 五王祖親

宗 兵部尉 豊廣春晴官道頼平

紀重宗 左馬允源行忠

藤原孝盛 一勞 同忠廣 取司

長

已上付内下據

有臺盤取簡 女房付之

房子 京極 經子 左 盛子 振津 亮子 加賀

廣子 美乃

今日事家司豊後守季兼朝臣奉行以其傳
語大概礼之不審尤多又有認訖歛

今日左府大夫殿有取之并賀夏先例允服
夜加冕礼了着位服被申慶賀之次晒昇殿
今度被夜陰叙位依宇縣儀不能參拜仍延

于今日也自左府御事 玆涉重服 門 今 出 立

給 于時涉于六條 万里 小 路 入夜着涉束帶

平箱位服 処方 身 燭 燭 出 涉 新 個 所 車 法

如代牛童着當文獲芳將襖袴黃左中將成
雅朝臣少納臣言初他子如恒成隆曰俊長侍從光家敬
位俊光已上束帶諸大夫六人 高棊 清
兼車範以長仲行 經憲 騎馬扈
從雜色長右近番長佐伯重文布衣曰作
所重先參曰於殿上口令申慶賀給中將成
雅朝臣奏之拜嘉之後有召參上御前
主上出所盡御座 次頭中將為通朝臣取

紅打赤衣給之此間被作下昇殿禁及宣旨
次大夫君纏頭於御衣降自長橋并舞終賜
御衣於前駟車範經中門更自殿上口昇殿
藏人修理亮邦經付筒次居湯漬頭中將二十
石并藏人亦着之次退下此間藏人右少
弁罷家隨身主上御裝束參入抄政殿御直
廬二千石改着伴所裝束 羊臂下襲令抄
給畧次令參院院院司美作古家長列臣奏

并舞之後依召令參沛前給賜御馬御隨身
身乃曹重至番長原則引之二千石下地
經未二拜次賜駉仲行給重文次昇
殿令付簡之後如大內次義福門院沛方院
司武藏守季行朝臣奏之昇殿院司作坐藏
人信國奉付簡次令參高陽院給院司成
雅朝臣奏之藏人通定奉付簡湯漬如先
次令參抄改殿給家司季兼朝臣申之次小

改取御方同人申之次令參新院給院司
備後守季兼朝臣奏之其儀如一院次皇大
后宮御方大為基朝臣至之次由六條殿
晚束帶今由保說家朝臣給了今日次守以
扈從人之傳說隆之

廿七日乙亥依大兼會丑共日猷袈沙裝身依
取勞不參仕在御幸云之行夏獲右中弁
光賴朝臣

可日戊寅今夕移改殿改取：豐後守季兼
朝臣奉行去八月延川云々
一院義福門院御幸鳥羽殿云々
十一月
三日辛巳今日新女院入御態野御精進屋
四日壬午移改水改取唯后之後取免也被
加補職吏三人上日侍十余人云々
職吏

出羽守恭盛 河内守資恭 散位季長
五日 亥未早参宇治殿申来十一日御法
雜亥晚頭飯洛其間亥執申 女院了
六日 甲申平野春日祭也行亥權右中弁乞
頼朝臣近衛府使左中將成雅朝臣下向南
京右宰相中將教長左中弁朝隆参向平野
社頭
七日 乙酉宇佐使立中幣 權女補教良在

殿云
八日丙戌姪官御月六也未明亥始一日絕
如例御佛約以下每亥如月未相源僧都為
巡導師 女納言能思散位伊後勤堂童子
申刻子布施如例
九日丁亥新女院御進祭侍從大納言成通
右中將師仲越前守後成朝臣亦勅由次
官頭遠敬位清章參指御共云々

石清水別當大僧都住清水津房儲盡養云

十日戊子入夜入道殿出御土御門殿以西
面為御宿取為會明日御法事也

十一日己丑今日被行故姪宮周閑御法事
於土御門殿堂有其儀早且奉仁堂莊嚴本

佛壇下西面御立並黑漆佛臺一雙古魚為

界曼陀羅各一鋪 昭慈南金 其前西中央奉

居亦身丈日如未像一躰于南居三尺阿弥
陀佛一躰大日小奉居曰弥勒像一躰三尊
前各花机一脚栴檀香花造花佛供佛布施
各一裹亦如常立炷臺四本在右供炷当中
于前立黑漆大壇四面门美给壇敷居供養
法具佛供亦四角立灯臺供炷于壇前立
礼盤之左右立掖机佛布施一裹除香灑水
番亦居左机金法華经一卷敷快佛佛经
篋

目錄亦安右机正面小掖间迥西柱敷高席
端置一放而行为大阿闍梨布施坐正南南
间敷同临一枚其南东西行敷同临五枚佛
後又敷四枚并十枚为覆裹寸口坐于坐前
立绍机于前各並安色纸法華经并写一部
金法御经亦二卷以下分安之佛後坐未立
磬本佛三尊前供香花炷明供佛供各二盃
飯每间照幡花万代如例小御取懸黑御簾

出浅鉢及黃淨九帖

西間不坐此帖惟依為

西簀子當正面立散花机二脚安花苔亦枚

在殿北

南弘庇敷方簾端帖三枚為公卿坐

東敷紫帖一枚為右旁堂童子坐西面北

扇敷左方坐西中門內南樹下立御誦經櫃

西中門廊二行對坐敷帖十枚為讚衆坐

其小敷二枚為大阿闍梨坐東廊南小行引

慢六帖坐南廊鈞鐘

寢殿南面并東渡殿南面木下同之

未刻 僧叅集 公卿侍臣參會入道殿出

御簀中坐 女院日前 此間大阿闍梨

法吊世豪自乞宿所參入 今朝迄也 法眼先

是打集會鐘 次公卿參着堂前坐 侍奉 先

卿其卿參後 不隆以資信朝臣已上宿 忠雅

候殿上坐下官依入道殿作召 人役 次導師率讚衆七

次敷筵道 掃都官人役 定召日寮 口自中門廊內下庭別立慢南庭焚道唱讚

打鏡鉢預二人持鉢又二人次大阿闍梨六
弟子在後象僧經南庭依中門内儀無執蓋
儀自御堂南面階西面西面無階仍南面
上堂經公卿坐上列西面正面入室無言行
道導師着礼盤讚衆着坐次噴堂童子
着坐左方伊後恭重散花行道次導師衰
白御經題各次御誦經女院入道殿各百餘
十餘次唱礼供養法了導師退下着坐次布

施導師被物五重綾二緞三布施二裘各緞

鉢色裝束一具織物真鍮一領故官沙

御午苔一合日供養能未寸石

中納言以下云々

預衆廿口各被物一室布施一裘緞十足

供養二右

四位以下殿上人云々

次導師續衆下庭中引列如元唱續吹螺退
出
六才子持幡二人吹螺二人持鏡二人各詣
三足大堂供米五石 付本堂
監僧供十石行夏揆非遠使忠義伸於法成
寺西面施行之
入道殿有御加布施淨誦經亦半
導師被物一重布施一裹 廿足 讚衆 各五足

中納言忠雅以江導師被物
今日公卿宿袍殿上人束帶

藏人木炭纓冠 鉉色張下主曰面表袴 如裹

例白袍草衣他夏如例不改

今夕入道殿遷清仁和寺明日依以室以堂

供養也

長日淨懺法滿廿日僧給布施

各裝束一具布施一裹 鉉衣原衣小

重欣

袖
今夜丑節參入云卿二人左兵衛督重通卿
師中納言清隆卿 讚岐守成親周防守
諸來獻舞姬
十二日庚寅早朝着衣冠參仁和寺依御室
御堂供養也先於入道殿涉取見叅板申
來月姬官少政取活正日佛經片亦
懷布去年活取其跡造立捨皮昔一面四面

堂安置丈六阿彌陀佛一軀有天蓋構長狎
佛壇 四面四角 佛前立大花机 桃枇香花
佛供其左右立大燈臺供燈 五 花机 一脚
供阿伽一前置鉄杵具芬立札盤其左右立
掖机塗香灑水蓋各一口佛布施一裹 綿裹
安左机金法花經一卷御願文 紫裏白料
右置右机佛前南掖簾前敷高麗帖一枚為
導師坐南小西三面庇敷迴同怡十枚為積

衆廿口坐其前立經机十架安黑字御經百
部前列也部並陀懸子重安之今日可
其乃以祓懸子五日其乃以祓懸子五日又百懸子可置侍僧廿
人隨揚各左贊役
南仏庇敷錦地鋪立散花机一脚安花苔廿
枚右覆木其南端敷高麗帖三枚為公卿坐其
南箕子敷紫帖一枚為堂童子坐其砌立素
積取御誦短物魚脛只三節内三素之
南本堂為僧叅會取

未刻入道殿御室出御簾中御坐佛前之介
小間出例几帳為女屋作取不懸黑簾几帳
次下官依侍傳公卿可着坐之由次權大納
言索能卿權中納言忠基參議隆資傳起
東廊座着仏庇坐三位中將殿近着坐給次
從僧持香鑪苔自本堂東面經渡殿上堂相
分置左右坐次僧衆導師同起集會坐為先
下臈列立渡殿唱讚寶鉢叅集無庭中列偏
堂上儀也不

敷筵道不吹螺不執蓋列立入堂後如常勞
無持幡童
陀羅供作法曰若諸大夫二人為實清賴勤
堂童子有取御誦經堂達僧者三度勤仕
之高陽院御室次揚御經題各一巡二百部
上了僧廿口又置贊二百部其間時刻推移
及晚頭次供養法次後鈴唱禮了導師退下
着坐次布施導師被物十重法眼鈍多裝束
裹布施

八裹緋布赤綿各二裹

中納言以下被方立大納言依皇太后

宮大夫不被

讚眾廿口僧經三口各被物二重裝束一具

布施一

凡僧十七口被物一重裝束布施日前

四位上人以下

次高陽院御加布施

導師被物一重 布施廿五足
讚象僧經三口各十足 凡僧十七口各七
足
次撥改殿 多法曰前
次導師以下退下 下官出京
入道殿依御衰日無御加布施御誦經亦件
条有無先例南方相共雖無取見當時人
申不許由仍無其事

撥改殿依新嘗會以前注神夏間被申入道
殿之処執改之間隨神夏比於他取被行佛
夏常事可被准按由依令申終共有其
事亦人
御誦經文御筆令加御各給

十三日辛卯五節童女御覽云

皇太后宮御方無打出雲容參集如例然而

即趣坐退久無例醉亂舞莫是大正改取閑
年中
按政殿御重眠之間無件莫亦欵次令參前
奇院測醉如例云
今夕新嘗會如例云
十四日壬辰早朝叅仁和寺殿依御月忌也
於一日供養新年獻堂佛前被行
御佛經以下每夏如月未一以不望入道殿

自一口未還御宇治未刻按政殿令參給次
講道始有信閣梨為巡導師晚頭事

殿下今退出院入道殿還御宇治殿下官
飯京

今夕五節會如例小忌人

新中納言忠基左宰相中將經宗少納
言俊長

内大臣為内弁

大宰師清隆為外弁

俊長奉仕召之
十五日 亥巳女院阿弥陀誦如例良明園梨
為起御導師
十七日 乙未 參 殿下為入道殿御使申雜
亥

十九日 丁酉 賀茂臨時祭
使右中弁朝隆朝臣
舞人少納言俊長右馬權頭實清侍從光

益家 兵衛佐隆長 長成 馬助長俊
少將定月 藏人右近將監者賴 中務

五位令一人可尋之

四位陪從有成保說
長將曹重近
廿二日 庚子 藏人右中弁 為光人淨土寺

邊造立一堂安置丈六修周闍法夏依兼日

誌已刻行而衣冠親誅人上下濟先謁
尚支護心事櫓皮膏一間四面堂奉安丈六
阿你陀佛一躰長押佛檀拈紫檀地高欄佛
前立里漆大花机一脚其上安小机排枇香
花佛供其左右立高燈臺各一本供灯迫佛
壇當正面立黑漆大壇四面引綃壇敷其上
備八供養具并四南面佛供一面壇上有天
蓋立於四懸八色幡壇前立礼盤其左右

立掖机各一脚左机安佛布施一裏居灑水
经券一卷正面東掖庇并東庇亦敷高簾怡
五枚為纒象十口坐立经机十前安法花经
十部正面西掖庇敷日怡一枚為導師布施
坐佛後東角間二方懸伊豫簾于内敷鉢多
绿怡為孝子尚事亦坐於寸敷里正面南簷
子西掖立門前灑水机其東傍女香象南庭
東邊立誦经惺面廊南庇五个間敷高簾怡

二行為客人坐未刻尊師法眼顯尋來臨自
堂砌敷筵通尊師入榜門讚衆右向列次唱
讚打鉢行列尊師以下上堂一々灑水了入
堂行道三匝尊師着礼盤讚衆着坐發願表
白揚經題各次誦誦次說法教刻次供養
法夷燭事了
布施 尊師被物十重裝束二具布施以下
十裏 讚衆十口各被物一重布施一裏長

緝一足噓嚨物亦相分尊師以下欵
次人之分散
廿四日壬寅於高陽院奉為故宮被行佛事
三尺阿字一鋪 宇治大僧都今奉 御筆法華
經一部尊師仁和寺練覺阿闍梨說經供養
法了布施 被物一重 布施 一裏色々唐綾之
今日故平相公正日法夷也如一昨日依右
少語向其佛夷取 三親町西洞院本身阿添
被洛宮取

陀三尊法華經七部僧六口以禪智已講為
導師晚頭說法了布施濟々次長安被
修佛夏大威從一鋪法華經一部次例
時次布施被物捧物樣有教
右女進今夜可除眼么々
廿五日癸卯天陰令日行幸縮荷祇園法
皇為御見物夜前自鳥羽殿以御船御幸小
六條殿前奔院自白川回以渡御下官着衣冠

早且叅小六條殿殿上人千余人參會頃之
院出御鳥丸面御棧敷奔院同取御也殿
上人候庭上下少面輩同列居少過邊奔
院侍亦在其末午刻前拘天出士欽冠先懸
禪禪退江被
白法羊臂下重襖袴布帶荒野中亦次神
宝高机劔拏公杓唐檠亦各五荷次神祇内
藏官人行夏史生次舞人中務丞平実重
右近將監高階為賴已上藏人也亦府可為
先歎而依藉次渡後可

尋同職前死 左衛門佐忠親侍從光家兵衛
佐清成少納言俊長 成隆 左馬權允顯
定 已上 少將俊通朝臣同實長朝臣次供奉
五位 諸司如恒少納言能忠相副鈴次公卿中納
言忠基卿以上但大納言不候次左大將大內
臣次乘輿 芝華 近將相副次人長右近將並
中臣重近次陪從四位伊豫守盛章朝臣修
理權大夫雅國朝臣 已上殿上人 五位為 範

濟房 已上 藏人 次女輩次殿上人四位 五位
藏人次後陣其路出御四條內裏西面自東
洞院南行自 五條 西行自 鳥丸 南行自 六條
東行自洞院吏南行先幸稻荷社頭次院入
御今夕可還御鳥羽殿云云 次官退出向故
大捕 五條 防門旧宅今日依月忌後家并左
衛門大夫 已下 半写供養一日經下 官 誥
縁一卷三尺不動尊一鋪日副供養請僧 五

人皆用籠僧亦其中一人為導師男女子息
各修誦誦說法以後布施次下官謁後家於
准度次飯六條家依召明日可早參鳥羽殿
之使且也于時戌刻也甚雨如淡此間天皇
還幸祇園云々東遊亦如稻荷社云々
交刻還宮
勸賞
稻荷

祇園別當行選叙法眼
元法橋

行事

上卿右衛門督家成卿
進可依請

參議右近中將教長卿
叙正三位

右中弁朝隆朝臣
近可依請

外記

史

廿六日甲辰依召早參鳥羽殿法皇御于小

殿權弁以下執筆輩十余人同志召參候也
權大約言行成記正曆以後五十余卷於御
取近邊被書寫之昨、出御篋中後觀覽曰
終書寫或晚頭退出下官本新共返上御取
退出了
廿七日乙巳早且參鳥羽殿權尚事以下參
會如昨申出御事各以半寫今日下官十五
枚事了返上晚頭取京

廿八日丙午早朝參鳥羽殿事寫切如昨日
夕方退出宿六條
廿九日丁未朝參鳥羽殿夕飯六條
可日戊申早參鳥羽殿事午人日前入夜
飯宅

今日義福門院自熊野令下向給入夜着鳥
羽殿今朝自留給自御船、着鴨河鹿給於
船津有御被立稻荷幣先達為御使次召

福御車直入御小殿并預内藏頭忠盛朝臣
相具御車参向舩津自餘内大臣左衛門督
以下殿上人濟々参向

御先達阿闍梨實賢叙法橋

御經供養導師法眼俊智任推少僧都

被山別當法橋湛快叙法眼

御師法橋
阿闍梨叙法眼

祝師叙阿闍梨

