

薩戒記

十五

和書
一〇〇六五號

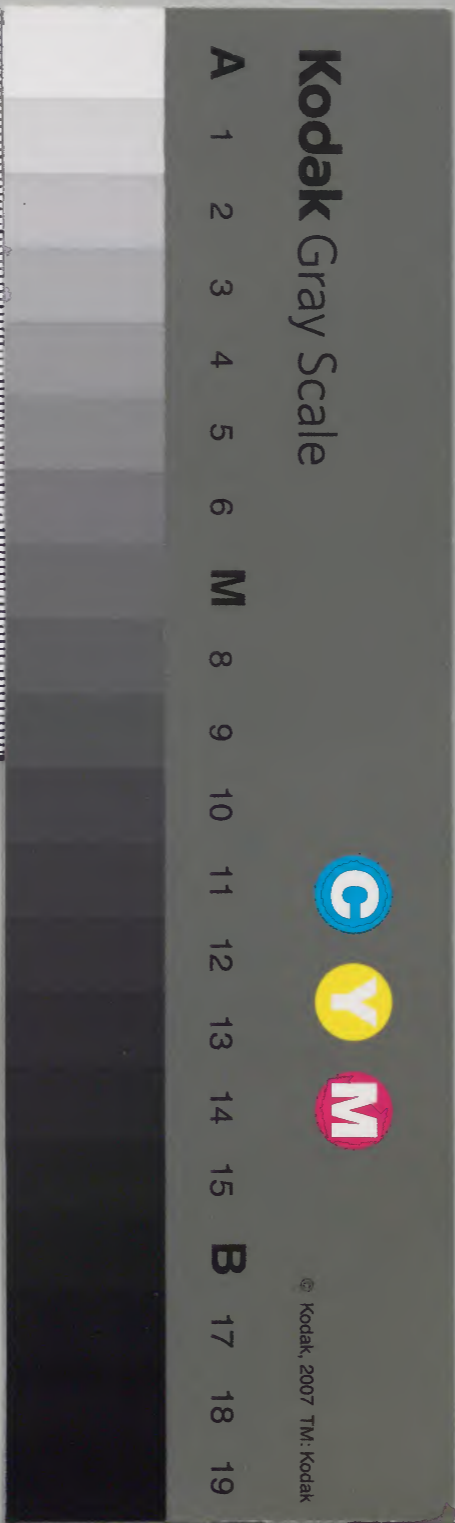
和書門類	一〇〇六五號	函	三架	三五册	七印
------	--------	---	----	-----	----

和書類	一〇〇六五號	函	三五册	三五册
-----	--------	---	-----	-----

五一

內閣文庫	
番號	和 10065
冊數	35 (15)
函號	162 210

內閣文庫



教部
文庫印

禁名文庫

東洋文庫

圖書印

第十五卷

薩戒記

三長二年
春三月

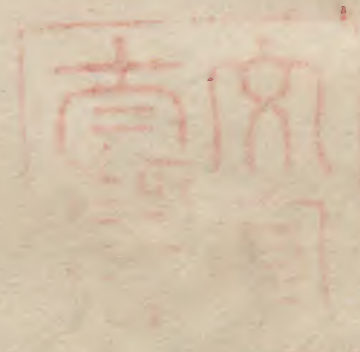
西一二六三三號

白河文庫

圖書
入庫

南
文庫

南
文庫



新編

春三月

二年

西一千九百一十三年



恭議正三位行左近衛權中將孫原朝臣

廿九歲

己酉

正月大

西一千九百一十三年

天晴今日不出任終日了簡除同拜抄

四方拜家幼主十一歲春也河但依例供所性家秋
既四方拜有喜可尋也進例同被畧也

早且泰九典既據見泰後四舉

入通一位常拜方官小路大納言藤中納言金道為守相

入通中河內守相山杉守相 九夫弁 右大弁

藏人九少年實親藏人茂忠少年政光等奉泰入走





正長二年 己酉
正月大

參議正三位行左近衛權中將藤原朝臣

亦九歲

内一二六三三號

天晴今日不出仕終日簡除同拜抄
四方拜儀幼主十一歲各出所但依例供所裝束
院四方拜有喜可尋也近例同被畧也

早且參九典廐構見參後改畢

入道一位常拜万里小路大納言藤中納言道為宰相
入道中御門宰相山科宰相 九六年 右六年
藏人九少年資親藏人檢右少年政光等亦參入也

今日平庭公心葉室中細之宗豈 在矣年 親先於祭仕之
弁右中弁忠長兼份 少細之宗志人志 中河國宰相
山神宰相等來源又並 益長來各相伴歷說千奉
過飯何又被來蓮華 小盃酌入秋被飯
跪拜禮如例欲後少攝政已下祭先範門院拜禮又
如先於南庭有西度光範門院古河重喪之間也
聊可勸先例欲或人曰可為 鄉
雖稱之人不周細之河重服間後可隨先
例但於二拜志不其心志也

同河葉儀可為記西園寺大細之 公名 儀陪膳之配
日尤兵未校先永豐朝臣稱父禪門命來問之今
日院河葉役送可祭仕又可奉仕主上河院角其

裝束可何攝哉者予答之外衛作先例 節舍日
祭陣其裝束如近衛次將然志雖院中可為此款
公心并近來將雖不系節舍於用其裝束之款之
志武清諾飯重以書狀亦送之入道相云進年常
不見及 可蒙處分云予才學

不過以前若於他不用縫腰有例欲之由尋尸有矣
且其返答之院河葉祭仕之衛府 為節舍
日之上志國腹志可也惟先親之此分惟欲但建仁四
年三月七日後京極坊改拜候供奉之衛府 改
節舍裝束着縫腰軍相交惟欲是付與袋袋了相
似河櫻行幸聊有於福之院河葉祭節舍
裝束各異攝哉志於自及遣武衛許畢後守今日

不奈御茶着衣冠奉仕御鑑角

小朝拜出御幼主例或不然先院御例今日有出所

御東常 御草鞋如例尤兵束控佑永豊朝臣

着衣冠奉仕御鑑角 主上春云アケヒニツラ人如童殿上

ツラ人臣アケヒニツラニ奉寧相入道 永長在御前兼侍事有不實也

鏡心子丸徳有与大姐御家相待侍事以寢殿南西通用

近代皆以御絶一而水卷一流不失故實

御殿南殿 節令會每出御依万核勿以前也内弁

右大将 法通 外弁中御中納言 後備勸修寺中納言

經成 洞院中納言 定照 龜島井宰相 非世 中御中納言 定龜

等之今日裏獲少每事遠例須諸人所為追言

記
後聞

内弁奉作移着外座之時先出宣仁門代外押
笏紙之是彼家習也

諸口出外弁時經床子座 在陣之 男内每便宜
時或不經之類

右少弁明豊不着床子座直進外弁之若果諸
口出外弁之時可經床子座父中納言 後備 在

其中仍不儀座欵亦可於事也先年廣入道
一位兼勸内弁之白先着陣 仍經床子座

前午時子息親光卿 于時弁 立床子前受父
揖答揖之後既侍事為奇父拜子又受父

揖未有事也又傳少故奈長總卿一外
之時其子少細云長朝臣在床子座父過前

時樽居之於不甘心者飲謝酒拜先上首後補
一人再拜他鄉不拜俄而更經成已下一回再拜
或人曰是無失念之新之也

入軒廊代今曰裏軒廊事內并書入南間也後

補鄉如入南面切口他鄉南面如內并之

雅世以著南座之此事兼日被承合時可

著奧德由視練——失念於今日衆議兩人之

下臈可候端也且一糸議可在奧欵可對身之

加

左右次將共入自東中門右將經馳道左近胡床

南覆胡床委注十四日記——後守今日儀不能

此事不叶思意於可准行幸時次將後儀欵

珍志可經階前胡床也

又後聞

外弁公卿各列標立樣一列也假令

• 宗純卿

• 雅世卿

• 實熙卿

• 經成卿

• 後補卿

口為常隨

如此一取立也後補卿二位中納之也仍相斗大納之

標程欵經成卿實熙卿三位中納之也然者相

當大納之標後可立也又雅世宗純等卿當其

未可立也其躰假令

●宗继弼

●雅世弼

●實熙弼

●經成弼

●後輔弼

曰尋常假

誤

如此可立歟或人曰經成弼雖誤何實熙弼不改
哉又兩納之雖何泰後正守我標哉凡不足
言之又經成弼早出後宣命拜之時矣
熙弼一人於如初立後日實熙弼對或或人稱
失口惜之也

二日巳酉

天晴申刻忽漲雨降雷公發聲昂厲晴夜又陰
微風

院柳葉陪膳昨日西園寺大納之公名勅之自今日

花山院大納之之勅之

殿上測碎如倒欵

三日庚戌

自去秋雪降積地二許寸今初始降

四日辛亥

天晴字除目抄經書

五日壬子

天晴終日字除目抄經書才一

今夜被行叙位議以元大弁房長胡臣申沙法予
可勅執筆由玄月而於叙位志被作清房鄉
心帶被除目由玄月取被告元也傳字亥刻極被
參門先被著直衣攝政已後初交也昇小板敷被參隨
身取沓元中將胡臣束帶前驅一人四位
衣冠半本車宿南面世終
刻等覽申文南面中兵間副小方敷怡攝政
束帶被出庭明豐參進奉氣也召職事以元大弁
度長胡臣以右大弁忠長胡臣元大弁資親
等覽之藏人右少弁明豐為家司奉行雖復不
依四人被先例或忘也以後良久不事始公鄉
等參攝政有小盃事及寅刻事始先諸

鄉著陣則万里小路大納時

歟如何 房長胡臣 有召作事或

日之時無召作常例也而彼家軍奉行之時於有
此事之為流例大納也 年資親作有資大外紀

師世胡臣作有資大外紀一處良久不參此間
明豐 告召由此事先例上以作言文以後歟如

何以權大外紀中原師進小庭奉作退次外紀三
人捧言文例立小庭以万里小路大納之已下才起

庭參直廬不相連先是攝政被和座日座在西方万

著端座可著與勸修子中納之徑成著因座上

庭有九条中納法房若端座末新宰相基世忌與座
庭有奧人入東西次元中弁資親右少弁明豐列立前庭

而邊西上外化三人捧告文列立東方北西次

資親揖敬列進立北方東西外化進寄捧告文資

親取之揖昂直廬而面東方沓脫西茅二間除簾

定執筆曰庭前退明豐又曰前今一人不足仍明

豐再以橫改曰執筆欲不見及九章宰相指起

座經南子進入橫政座東間右足先行文向西

先左膝如何先可西三交膝於日庭各蒙京色一後以九手

懸曰庭其懸只手於庭庭揖顧九以九手一兩度緣裾

心月拜拜一取裾遺後方各自右緣一後又無秘說次跪

十年勞未曰續紙已前取楊式部省卷若先在哉次

中事曰禮曰男共云位苑人藤原懷友參進相公作云

續紙別懷友持參也此事未有事次凡紙之男

共此時五位苑人參入流例也若於六位參進

付或問所五位職事又曰其名或又令六位傳

曰其人曰續紙事也使六位曰續紙事未守及

管見一至於此蒙京色續紙今一卷不續紙入

二告入一告欲次摺墨深筆次書從五位下字次

叙式部身如例以中事因可召院宣所中云以

弁此制如何房長胡后不參進是參橫政座傍有

申旨所大弁不可勒計役中款逐以六位參進

相公作此河申文可曰由苑人保為保持參

二通院院也是又希代取事款曰大弁之系尤可

有思柳曰告文弁才一人退中付石他弁

定例也此使又為六位苑人太心為奇其間風頻吹

燈火消一而相公不催火暗然而押硯告已下參進
御中文頗恍惚也職事作女令續燈火此
事又奇恠攝政御前六位院人可役之凡必然一會
後一向不無人干口入此後後可為注凡相公不待攝政
氣色自私請益也右口傳之旨須可尋入服事
勸納云新宰相可勸之也
後日^七日中御門宰相宗繼見物叙位讀言數度切續簿
紙書直而於有根籍事致事畢之後於東面
方更以他紙書改為也凡今度執筆不為常由
攝政殺命之及曰於院各令清度卿受右大將清通
諷諫之由所發也者
又或人曰九条宰相書以才於扇當座披見也進退之有例須可為

諸卿在陣陣間陳陣人昇座供掌燈陣万里小路大
納云起座和宣仁門以陣御六位史云陣掌燈
志史役也令陣勸一條太奇恠志此事如何可致
咎志其時追返陣可致命也又偏雜史役先例不
同也或生殿人或史也以史為善說只今上卿進
止也何也史進可勸其役哉存故實史進役志不能充
右施不可定史失事也

後日四位大外祀師世朝日送開書

從二位菅原在直
正三位藤原宗繼
藤原隆盛
藤原教有
藤原季保
藤原清房

友系教豊

止四位下藤原親頼

藤原實教

從四位上丹波光康

源定兼

從四位下藤原持通

五位上藤原資親

五位下藤原雅豊

和氣保成

卜部兼名

從五位下忠富王

藤原季遠

藤原房平

中原師世

藤原隆富

藤原持教

藤原隆遠

源資治

藤原公有

藤原季熙

源仲敦

藤原家重

藤原教任

中原富浦

平近富

平後盛

友系俊秀

高徭春兼

正長二年二月九日

從四位下藤原持通

友系隆遠

九進少将如元

六日癸七

橘以榮氏

友系春久

中系未繁

友系滋津

友系氏秀

豐系久秋

天晴

山科宰相教豊入未彼為同節會間不富等披次才
示子細也 明日

七日甲寅

天霽

飛鳥井宰相雅世送使名信教有歸志本末為我
下蕩而致叙二位畢此事若可申取存平將不可
及其敘事叙宜計亦志平答云此事誠難治凡端被
申取存可宜波歸叙三位之時越平雖可申取
存於田階志不守上下蕩參叙列上法不可痛又雲容
之時彼鄉上蕩之平補於人取後越彼一仍
無申自今為位階下下蕩於貴下志自叙爵始于

今為位以上蕩忽如此志不便又於二位志雖教在
列在三位宰相上當時儀又難治之以此子細下波申
入叙志

申刻中御門宰相宗繼光條致本合節會并加叙執

筆印法等其內叙人取位紀一拜之時可取副多哉

吾事兩況也於平志取副一可被依家例申答

又取本標標時凡迴右迴事是又兩況也於平志

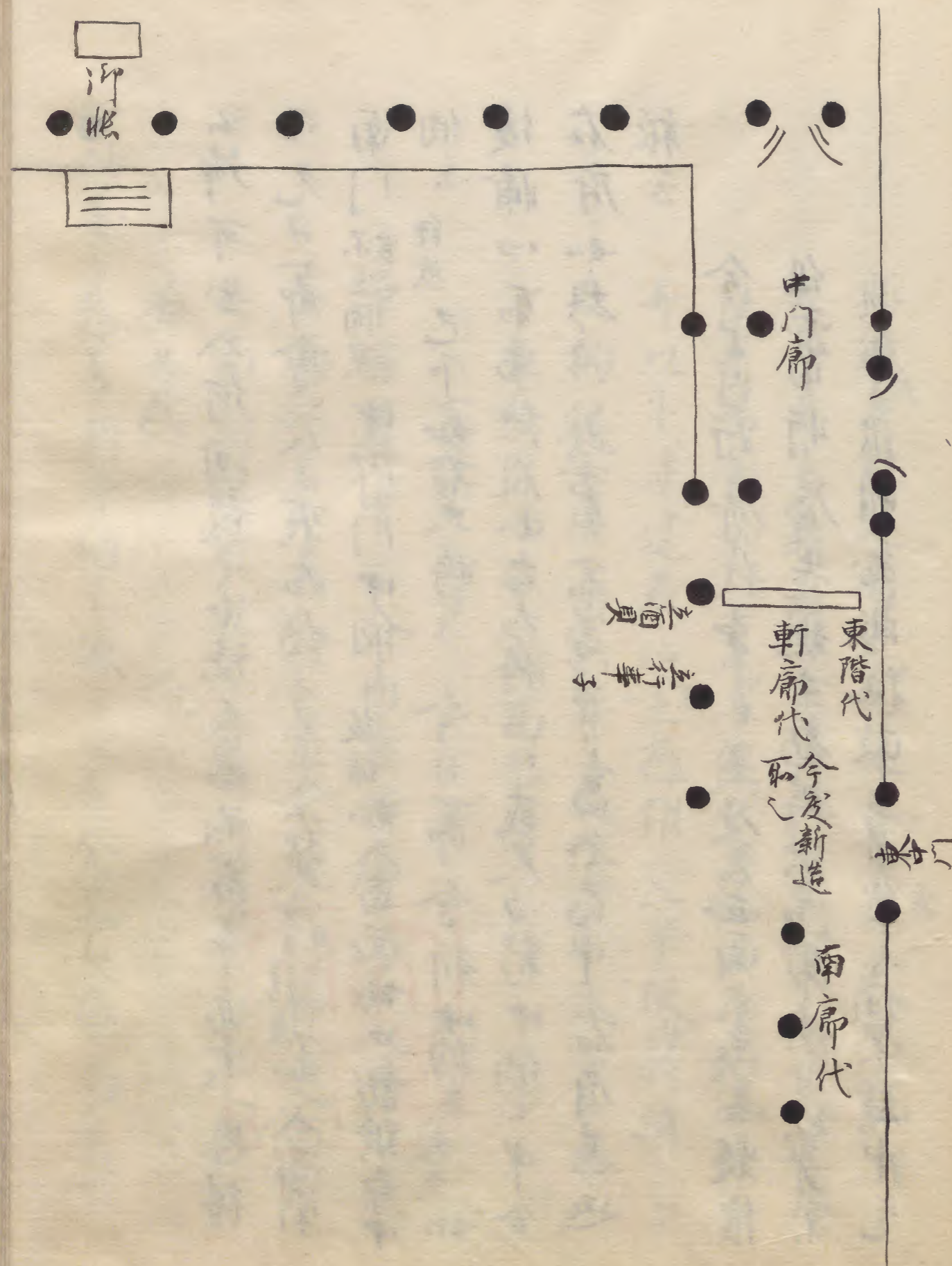
迴東禮儀文但事便右迴可宜叙可被相針

志退出之時凡迴右迴左可經次標前叙可經寂

束標後無事凡迴也經寂束標標南可退也申

答也又供遣次牙一怡畢
後日中御門宰相宗繼致注送曰云卿大叙御門大御云

信宗葉室中納言 宗豐 新中納言 親光 山科宰相教光
 宗純少納言長政 朝臣弁控右少弁政光 以將實雅
 朝臣外不見及叙人武部 兩宰相大外礼師世朝臣
 兵部右少将位守朝臣叙位宣令使新中納言高内勅
 使弁祿宣令使宗純祿而山科宰相勅又山科宰相
 相内弁祿催詔事一志
 柳坊内裏无可擬軒廊之取仍今度為節令日中門
 廊南方南水二个间致造 续出间代以件不用軒廊
 其形如此



公卿可出入何間哉之由該人成不富亦不思得
而元日節會人之取為傳字之右大將法通入西南
南門不立酒具中御門中細之後補入南面切勸修寺中
細之經成已下如右大將之今日節會新中納親光如
後補之取為他人也右大將之或人曰新中納之申合
右府如此之此事名富之舊冬為申右府其返
報云

今里內行廊代事如兼及之西面之桑無疑後
但西南行廊先親未勸得借御沙汰之以此不
此事借維維非執政之身能之固不能申乞

非候依至於建曆寬元建長文建武以院御
取并片下義為皇居之行廊令之例已連條
後元未例如此之事候定由德候後就其內外
并以下進退新治至王極借宣令使曲折攝之
志相似每用借元之可被御沙汰事也身一
由存候心事期面也詳之

七月亦九日

判

予所尋申之今因裏行廊之取入西面欽
南面欽差為西面之宣令使之行廊更南折
可南行於件之不可有曲折攝平之由之仍折
答如此

如此答之題之新中納之依右府令取入南面桑不

相殘去也。主可為右府之柝。予業此。行廊。將為
常人。巨家中。門廊。土間。後也。然。去用南面。人。取。存。擬
中門。柱。与。服。柱。之。骨。孔。如何。予。不。存。以。中門。北。廊。土。間。擬
行。廊。条。里。内。之。習。何。事。有。哉。我。不。知。入。西。面。可。宜
之。仍。宗。繼。教。豐。等。鄉。訪。仍。法。於。予。之。時。可。出。入。西。面
回。如。南。時。去。大。后。下
可。每。差。別。催。雜。事。之。時。可。作。外。記。事。西。面
可。立。可。作。内。登。事。南。面。可。立。又。早。知。之。并。叙。列
公。卿。依。作。飯。奈。之。時。等。可。用。件。南。面。准。大。内。水。廊。之。由
東。面。卷。一。了。

後日大神京富來後云白鳥節會立樂家秋京清等
取參入之然而各人于相催仍從睡眠片角天曙已
後伴兩人伺見南庭申作交已事終各人頗作天

欲退出之。交。依。家。秋。斗。於。奏。万。算。樂。退。一。去。出
事。實。否。可。為。若。事。實。之。内。亦。取。為。如何。外。記。事。作
可。催。允。極。不。審。事。之。

八日乙卯

天晴

山科宰相 教豐夜前節會後以予教訓每為恭勤
中心消息被謝送之。執。公。事。之。志。可。感。之。彼。鄉。勤
雜。事。催。并。

九日丙辰

天陰終日書寫除日所抄

十日丁巳

陰晴不定小雨微風

今日緇素群齋武家之佳例之上年又不與前代之
仿名仁和寺之已下俗名執柄以下之今日前開白
同被參入撰改次在下仍應列如何之中忽有沙
汰凡當職執改列前執改上定例之然而前執改
被蒙內院宣旨之時於守本列又依流例也前
開白依為蒙內院宣旨人有以疑撰改被本舍右
府之曰此案雖後也版雜申左右其故以此容舍
不可有其例柝又撰改之時蒙內院奉第一不也
於奏沙文名可內院於覽撰改之文何可內覽哉
但非其例文治普賢寺撰改南藏之時後法性寺
撰改于時右舍蒙內院宣旨是依用東執奏也非本意
也見彼記其後亂凡不可有此後也件 依此事普

賢寺撰改被群職一仍非用例也然名今度前
開白被申請內院之案頗不甘心去欲之案更不及
彼名內院前開白位階上篇也是名南代撰改万
撰改之也心何為上心何可列下之由申左右之
如此之同逐前開白被列上之及日傳開之趣也此
平業之謂南藏之前 名以南藏可為先是式式
文也撰改尤大長年可列前開白前左大臣下哉又謂
撰改之內覽名內院名雖未至撰改之人蒙其宣旨
何爭可比代一人撰行万撰之仁平且未有為撰改
人非又乞之外列他人之下奉就名於撰改可被列
上欲可勸知事之隨傳沙之說恐泥之志也
十一日戊午

今日緬素群參武家名位例之七年又不失前代之
傷志仁和寺文已下俗志執柄以下之今日前開白
同被參入攝政次在下仍列如何之由忽有沙
汰允當職執政列前執政上定例之然而前執政
被蒙內院宣旨之時守本列又依流例也前
開白依為蒙內院宣旨之人有以疑攝政被命合右
府之曰此系雜儀也振源申左右其故如此泰舍
不可有其例抑又攝政之時蒙內院宣旨第一不
於奏書文志可也說於覽攝政之文何可也覽哉
但非盡其例文治普賢寺攝政尚職之時後法住寺
攝政于時蒙內院宣旨是依開東執奏也非本意
由見被記其後胤凡不可有此儀也伴 依此事普

賢寺攝政被群職一仍雜用例也然志今度前
開白被申請曰說一系頗不甘心志軟之案文不及
彼志曰說前開白位階上薦也是志尚代攝政万
機之長也何為上心何可列下之由源申左右之
如此之間遂前開白被列上之後日傳聞之趣也
予業之謂尚職之前志以尚職可為先是式式
文也攝政尤大臣申可列前開白前左大臣下哉又謂
攝政之內覽名曰說志雖未至執政之人蒙其宣旨
例爭可比代人攝行万機之仁乎且未有為攝政
人非父老之外列他人之事也犯攝政可被列
上款可勘知事之隨行等之院終之志也
十一日戊午

天霽終日書寫除日抄

傳寫今日於仙旧有樣樂自尤典既被獻之号勸世三
部曲既妹御自愛之上手也仍自院轉仰可存而從
一也之近習卿相雲各每殘輩參入之於予
今矣出仕之羽翼蟄居蓬草不係其砌不幸
微官勿端死凡今日事有不思人之申行之前
推云武備廢幾只在此中仍為申謀死跡意之後
嗣仁和寺交妙法院交仁和寺新交之系前右宮入
道一區後日三司已下參入人皆給禄之勅禄万足
臣下加禄万是合二万是給之
十二日己未

天陰晚雨降以右大寺志長胡長未係尋回踏奇

幕令申沙法乃事此次給云叙位日院交御申文并續

紙依資親新人在中明豐新人在中等早出六位新入指

參之奉旨沙法凡及国女之志力不及事

交御申又擬院司非職叙上人役依益長依務政衛官

宜死兩貴首雖各依大寺不參進之也名予曰

今度依是者例之依大寺雖不可勒以役及寵女若乃

如何可尋知例奉死又擬院司非職雲若指參御

申文等之系如何先例以御申文以迎和將監也

院司指參例執筆優恕大寺雖不召之及寵女之貴

首被指系之何事有哉抑珍人為治志在進將監也

指參御申文之系自院系直似指參之人有與之也

頃勘例而已

十三日庚申

天陰

今日始澄鞠未向
西有少納言長政和信
孫而石向依見除目抄之凡乎今春之管州在此

傳少人今日武士赤松左束大夫入道昂等亦风流祭
入龙典廐殿裁若綾羅錦繡其費不可勝計之

十四日辛酉

天陰凡矣

酉刻許右中將指教胡臣入來十六日節會欲參陣
右將忘胡床之路可何抄平元日忘右將入東中
門此由裏東礼也
中門有一方又並可迴四方之通路經南築垣際風貌
以南之到西

方更門列取梓如常進若胡床七日忘左右道共於
東中門取梓右將經櫻樹北并階前後右忘胡床畢
可依何儀哉之

予卷云如傳少元日右次將等於東中門取梓並經
左右道胡床南門陣之此系甚不耳心又七日右次將
同於東中門取梓經櫻樹北并南階前胡床後西之

是又不耳心在但里亭中門在一方之時先例若左
右次將共於同取梓進出之友七日次將取為可
謂于元日伐死凡里門每一方有中門終未見及

以儀之抄如之兼忘元日右次抄兼先入東中門密
傍南築垣以外之可後忘方之到西方更門列取梓
如常進若胡床之此儀尤可也雖何儀不可也

但又依先例若随群後若為掩政門弁等也命祀在
太共於東中門可取梓志身一可被昔其儀乎然
去如七日次將副砌徑掘樹北并南階前直可被去
胡床不可有列立西方之儀也於中不可有以元日
後為若其祀人哉人七日後祇有一理強於東中門
可取梓之由益往作台志似益益其所裝束已後不
徑南庭又依每可通兩方之儀也其五梓之條何
事方哉之心存許祀其人祀哉志亞將云元日志
在少將教尚祭陣其儀極取相倍之此事後日又問
見物之車若云門陣之時如將教郭長命若退志之
徑胡床南之地通之志奇也於七日志我見物右中為
實非胡床少將信守郭長命不為取見及也志亞將

又問云門弁為大臣之坊家奏次將自抄相儀從由
有說然如何答云此事兩法也或於令抄將監祀但
以何為勝說哉由尚祀不覺悟川岳可申也志又云
可立叙列之次將之門陣之時不可奏樂若云叙位
目加階之人自里亭奏樂不付奠袋等幪鈿野太刀
之例也條叙例之期懸綵可帶弓箭之志於志引
陣之時何不奏樂哉但於加叙之人志其裝束如常
節今條叙列之期奏樂懸綵奠袋及帶野太刀
也志又問云坊家奏取次之次將一說後履懸綵之
一說志靴川裾之可依何儀式答云共以不可有
靴或記云定家節今日用淺沓之條不可有之
是以靴為勝說然但尚於取用淺履之宜在貴乎

去垂將云以事右中將教右相長君申故花山院
大相之時返事可為後當之仍用其儀今
可依以儀但宰相之教豐口若如隨身木未過無便
于懸裾之川裾若靴之說可用之教之答云以儀
心可修允覺悟兩說若如此之料也常人稱有兩
說致班之事間有也太不可免之於不存可有一
條時解事者際之時用其說有與事也入於曲
系宰相 隆及來條

十五日壬戌

天晴

今夕右中將抄教相長來問云昨日不為申坊家奏
為大臣內弁之次將自抄之可相經之率如何答
云以事無恒

十六日癸亥

雨降入夜休止節令

儀云

日弁西園寺大納之

公名

奉仕之

初及也

失云

外弁云心花山院大納云

物忠

葉室中納云

第豐

四過

宰相中將

李保

新宰相

基世也

昨日抄教相長來問坊家奏為大臣內弁之時將
自抄之可相從或否事答云以事無恒不見自抄
系定有一說無非就其儀何事有哉志以事云
年教豐以為教右相長君尋問予不答如今彼
家若有習傳之子細須之間以此答之追可勘知
也

十七日甲子

十八日乙丑

天晴

十九日丙寅

陰晴不定晚天雨降

廿日丁卯

天晴

廿一日戊辰

天晴

廿二日己巳

天晴自未始風氣相催 卧抄半斗甚雨

廿三日庚午

雨降午後天晴

廿四日辛未

天晴晚風向

入夜收暈

廿五日壬申

天晴御月忌之書字法花一示

未刻大由記為清羽長侍從益長新入重仲幸未

條夏酒菓

廿六日癸酉

天陰

廿七日甲戌

天陰新人在中弁資親運書狀云釋真分配參候

昇進仍申御點之可令參仕之也不被仰

下之志申故 之由昇去之也 丁酉尿已後每之

彼行取而有此催於何取可被行哉不無極乎也

廿八日乙亥

天陰政助僧初來

廿九日丙子

天陰風寒

或人曰播磨國土民如舊冬京邊蜂起國中
無心攻之乃法后圖代加之守護方軍兵為彼等
或矢命或殺追居一國騷動希代法云云
上民取不可令倚互國申之亂世之世何
赤松入道致向之志
廿日丁巳

天晴今日沐浴

廿終刻東方有火一条万里小路北東角云

二月小

一日戊寅

天霽

二日己卯

天晴

三日庚辰

天晴變燭之後參室所殿壇不燭三寶院僧正滿

所唯后人有年合事被答各等閑由充可悅云

四日辛巳

天霽晚以四條宰相隆夏入來被携一柄例年

德微之被謫曰九系宰相德房叙位執筆德人
奇頴之或人曰彼心受入道右大將通宣祝勒仕
之此非構家何不為先達卒出御門右府据河九
府師時師賴心等皆為先達多受彼人之說勒之
又大細云經房心云中御門九府德宗云才子之
云彼九府存生之召又經房鄉教訓才克忠
云然志此雖不事也

五日壬午

天晴

六日癸未

天陰

七日甲申

天陰風寒

八日乙酉

天晴

九日丙子

天霽 聖祇聖人來談誦仁王經每月事之

十日丁亥

天晴

十一日戊子

天晴

十二日己丑 時正

天晴午始漸陰未始許雷鳴日終刻雨降即休

十三日庚寅

天晴

或人曰中御門前中納言入道宗宣昨日齋院上人十餘年
依勅勤藝居其間遂出家今有恩免之子息事
相繼拜趨無妨終日又依時風旌懸望如及須

十四日辛卯

天晴

十五日壬辰

天陰雨降雷鳴

元大弁房長朝臣送御教書

自來月九日可被始竹縣旨除目可合准執筆
給名依核政殿御消息批 如件

二月十五日

元大弁房長

中山宰相中將殿

答從是申返答(申)以後書消息付女房
内々從其狀題來練雜叶後上近日窮困
不可事(申)限不幾早可被他人(申)也女房返
事(勅書云)窮困事有數密務(早)廻秘斗(可)奈
仕乞親不奈(大)略可及(爾)如(狀)由有(御)氣(云)字(又)
有申入(自)勅答(題)甚(系)也

十六日癸巳

天晴

元弁房長朝臣送書狀(旨)除目執筆 吾答未練

無故實之間雖計之上中會也法亦仕不可奉外之務
之樣得其意可披房(中)
或人稱武為國信望^望申律師事有(平付)以有六并
忠長朝下奏達之遣口宣案於彼信達人其名宥海
之去年遂真之灌頂信達之人則曰法也後守彼
宥海名故也去年遂真之灌頂之後信行(名)下
向武務國無他人減其後入或人夢曰我存日無官今
依之座以不宣甚有於(中)事見眾人夢仍不申
請也(奇)異事也不知(子)細申下宣旨大不可
務事(於)今何為不及(力)事也

十七日甲午

天晴後少今日至上右所候書如事少細之(宗)業

其人恭儀乞不奉 授孝經宗業朱草持分定儀下傳
依召參(之)是(因)之(紙)之上(皇)所(例)之(委)之(為)信(也)
十八日乙未

天晴

今日入通(三)位行推中細(之)後(系)考(光)瑞(入)滅^{年(二)法(名)}

十九日丙申

雨降

廿日丁酉

雨降

以右大弁房長朝臣送河教去之除目各事其人
領快忽及寵女(之)上(名)不(存)知(不)可(叶)申(被)仰(下)

志以事去夜内不申入院也於雜中仍申返答
亦一日戊戌

天晴及九九奇房長別日送所教書之除日相不可
叶允然存乞生涯可申切領吾之仍入夜向彼家中
所存大進之布外宗繼心基世羽長等雖此
浙點之分可為試之申有勅之仍各作遣作不皆
未練不可事行申申切之

大進又語之入道中細之豐光弼心亦象以前日休應永
四年任大納之申被宣下我其時為右任職事
仍書御宣業遣本家上按察大納之資家之時
大進也志弼之申有先例其大進答不終又後日

三司等例 亦弼之後同三司志人數不之於大納之志
有乞負數難准允但及十人新後亦束欵
亦二日己亥

天晴除日執筆事申不可叶申申切

亦三日庚子
天晴終日書寫法花經化城喻示
亦四日辛丑

天晴中河門宰相字繼伯雅兼五大內訖為法物者傳後
益長等束入各雜乃小格入夜退散

亦五日壬寅

天陰河月忌書寫法花一亦化城喻
亦六日癸卯

天晴

廿七日甲辰

天霽

廿八日乙巳

天霽今日尤馬及殿可有首眼之也兼日有沙汰之

延引云

廿九日丙午

天晴

正長二年 己酉

二月

一日 未

天晴飛鳥井宰相雅也送使去永合中将雅永和臣父

車事

二日 申

天晴中卿門宰相山科宰相等来源者酒菜及晚各

分散

三日 己酉

天晴尤中卿突雅胡臣来源亦三日尤典厩殿可

有奈内院祭件庵之料文車可新御弓車致亦

合自命雖車行可被者覽畧然一由斗亦一

四日 庚戌

天晴中将突雅胡臣致借受而院人以此时文

車致細代来亦七日可用一

五月辛亥

天陰雨降中御門宰相宗繼光原被傳及三宅院僧
正命賀別二村代官藏事大館入道一文兵部少輔
等止其一中也尤為收相云被尋問除目清之間事
應永亦三年等愚記被傳受一雖有其保像龜也
切不望備送一草源款

六日壬子

天晴夜半已後雨殊甚

七日癸丑

雨降以左右弁房長胡長送使志云除目執筆事
指可存勿延吾併可立吊一參否志明後日事
於雜事行凡不存殊畧一由答申一

受暢禮向中御門宰相宗繼許有立合事又乳出除目

抄致見平堀河九府口傳通後中抄也有中御門右

府宗忠云真書尤為重寶

八日甲寅

天晴

九日乙卯

天晴銷聖康今日尤馬以殿元服給加冠尾出舟抄回

有禁色宣上下万里小路大納言時房

十日丙辰

十一日丁巳今日人參元典殿賀申元服事

十二日戊午

十三日己未

十四日庚申
天晴

鹿付事

初夜

四折

内豎散位

十九日辛酉

天晴勅聖廟祈干

傳言今日被行小除目是九馬殿任參議左近并將給
殿也又任夷將軍事被宣下能可載除目依佳例被
宣下官之任人參議源義教之日以宣字被改被字
左近中御原義教右近少將源通行之參議四條等

隆夏朝臣被示願之此人未奉慶也上卿按察大納
言 賢家 參議不忽仍以大弁忠長朝臣書也勅任紙
也參議卷任別紙一枚左近中御也 卷任一枚右少將源也
清少納言宗葉志人中將少將可為一紙中難中
之先任參議次 中御之也卷 卷任一枚 別紙勿
端也

十六日壬戌

雨降

今日人參將軍亭了賀申

十七日癸亥

天晴

十八日甲子

天啓

自今日除日祈禱事
十九日巳也

天啓向万里小路大納
廿日酉寅

天啓

亦一日丁卯

天啓今日招四位大外記師世嗣臣同答除日条可
致任一革一奏願官奇案一卷告文目六一紙院
給所一紙等法進一承之是等注進中象例之於清
家外記去不結云

今日小野社一切經太公也中御門中納云
後備山科宰相

家豊 从右大弁志長朝臣等条向云

爰燭程泊范山院亥刻許歸家

亦二日戊辰

天啓

山科宰相家豊来條被尋問除日中承顯官奉書樣
仰法等談云依柳宗漸改名表字有悖仍我改家
豊民部卿表有卿改行有曰表以教右朝臣改繁
右中将持表知臣改抄後右少將教具
民了息改行

具右少將教尚改行尚云

入夜泊三房院僧正房有承合事又向万里小路大納
言 亦次泰右大信第半兼除日同事

亦三日巳巳

天陰風 小雨降入夜晴

弔除日執筆祈禱龍花院僧正自身親勒修外又
門弟悉被承旨由普門院僧部正送芳志之玉極之
今日獻除日執筆任文

自來女冒可被始行縣石除可借執筆之快
謹取清如件

三月十日

系後

今日新宰相中將殿令參同并院給被着衣冠九中
將實雅胡臣九兵忠控仇永豐胡臣九少將賢益等
諸人參會兩日取於日裏波一獻一儀於有

盃

廿四日庚子

天晴今日被始行除日弔 借執筆被入藤大納云

光弔中御門宰相宗繼 告文弁苑人九中弁資

親九少弁幸房苑人右少弁明豐等之依五位職

事達 及翌日已刻事始一 次才事在刻記

亦五日幸 兼

天霽除日才二日之云心大炊御門信宗西園寺大納云

為弔山科宰相 告文弁幸房明豐各兩度取之

事在刻記

廿六日壬申

天晴除日入眼延引依柳之可昇進 被釋日純故之

廿七日癸酉

雨降及弁房長物臣及送之入眼可為來亦九日可得

其意 答兼一
亦八日甲戌

天晴花山院大納言 持忠使中務少輔兼任被永合明日

將軍上階宣書送一紙

廿九日 亥

天晴今朝已別院大納言 持忠 奏陣有宣下事從四

位下源朝義教被叙從三位右大臣記為清和臣作

為清和臣持各位記於柳子祿物如例歛之 夜除目

依可被任大納言先有此宣下之先例四位奏後任中

細之日相注從三位後日即月記之 依位記之例之而依

故鹿苑院入道殿例先被叙上階之

除目入眼也 執筆事在別記 公卿苑山院大納言 持忠 入眼上卿 新中納言 叙之 弔 朝 宰 相 基

告文并 資親 幸房 明業 未之 清書 奏後 不 采 仍 以 在 大 弁 总 極 敷 相 共 書 也 委 細 事 在 別 記 可 日 丙 子

天晴諸家法門各賀將軍亭

取之 亦 日 泰 入



Faint vertical text in Japanese characters, likely bleed-through from the reverse side of the page. The text is mostly illegible due to fading and the texture of the paper.

