

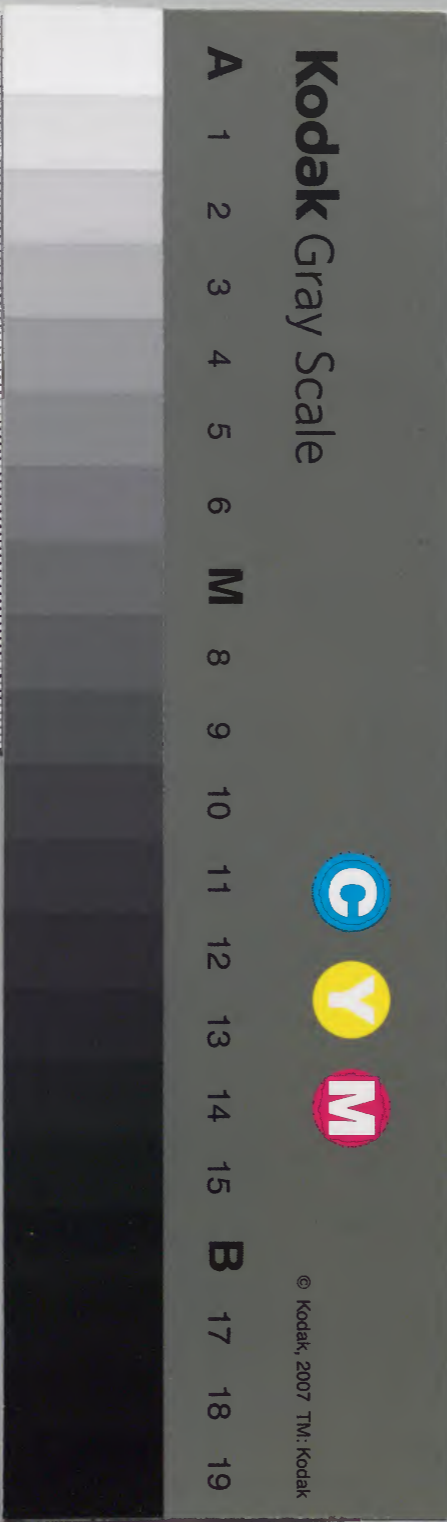
新集

世三

太政官文庫			
		七	和
		八	
		七	書
		三	
五	七	九	
冊	架	函	號
			門

内閣文庫			
		七	和
		八	
		七	書
		三	
二	五	五	
冊	架	冊	類

内閣文庫	
番號	和 7873
冊數	54 (40)
函號	205 129



糊などで貼り付けられている部分がめくれない箇所あり

教部省
文庫印

圖書
文庫

文庫
南政官

羅山林先生詩集卷第三十三

祭奠

寶永癸酉仲春上十始釋菜於武州州學

道叙三綱家國全學因四代古今傳牢祠草創卯

金日釋奠權輿太寶年威鳳感時雖避地袞龍贈

位久飛天武州精舍雀相賀聊採溪毛可薦遵

此詩雖載先聖殿記末然以為祭奠之始

故又載於此

甲戌仲春丁丑釋菜賦花有太平象

太平時節賞風光，遲日江山花影長。氣似紅麟熏
百和，素主嘉瑞是春皇。

又賦前題一首

簇簇花開，芬郁雲。太平物象屬東君。遊絲白白春
如錦，織得經天緯地文。
東風陣陣發芳菲，和氣吹花家亦肥。珍重萬年枝
上雀，化為鳳鳥覽春輝。

乙亥仲春釋菜賦程堂春風

和氣如春，浴學開。滿腔惻隱育英才。陽休玉色更

溫潤吹起東風二月梅

丙子仲春中丁釋菜賦泗水尋芳

尋得泗間芳躅遺，春遊共競寸陰移。一聲浮磬答
禽語，應有花前荷蕢知。

又賦前題

泗水春風丁任吹，芳菲烟景捲相宜。尋花似待晚
成器，寶鼎紙今飛出時。

丙子仲秋釋菜賦孟子如秋

賦稟如秋，德最尊。尋常養氣又知言。一身露潤牛

山木風葉吹歸仁義根

又賦前題

騶公精爽滿秋穹，聖學傳來允執中。青了泰山黃落否，岩岩氣象向金風。

已卯仲秋丁白賦濂溪霽月以獻大成殿

首

聖人正統屬濂翁，秋月明明育宇中。雲路光風開不闔，春陵門是廣寒宮。

興繼千年逢掖家，懷中抱月照窓紗。一團遺愛素

蓮玉影入秋天作桂花

庚辰仲春中丁釋菜賦三皇如春

三皇大道與天齊，春到村村雨一犁。聖代當時不言化，依稀桃李自成蹊。

慶安已丑仲春中丁釋菜賦梅為花儒者

一樹孤芳德有鄰，洗心切水影清新。此花為筆畫前易，相遇堯夫袖裏春。

又賦前題八首

德色新清氣味酸，暗香煙裊勝椒蘭。一花宿雪兩

花影門外游揚不厭寒
春到梅花露未乾
風吹踈影度欄干
一枝玉色耀
環堵莫做書生白面看
冷蕖踈枝淺水邊
芳魂入夢月嬋娟
樹頭寒玉如
繁露帷外唯看董廣川
遲日不消水雪肌
籬邊逐影見橫枝
花魁似奪三
軍帥一陣東風韓退之
堪賞梅花門戶春
番風陣陣露香新
江南清客比
倫少曾國遍尋唯一人

方丈曼陀空裏萃仙人
琪樹白無芽
梅兄先進有
根柢禮樂風開經史花
玉骨瑩清自藹然
香風高舉仲春天
花兄似魯兩
生否野蝶近飛綿
蕊邊寂寞濱前一朶
栴露清雪解
暗香沾花魁想
在七
儒際問起春風向
景濂庚寅仲春仲丁
釋菜賦杏壇絃歌
紅杏倚雲光彩昭
溫風遲日白春朝
壇頭絲肉却
知味孰與在齊聞舜韶

又賦前題

天地開來一仲尼仁風義氣滿緇帷何須羯鼓催
花去壇上絃歌反和時

辛卯二月九日丁巳是舍來之日也豫與兒
輩齋謀欲行之昨日雨且有故而不為之頗
歉然矣所謂不與祭如不祭信哉聖言於是
賦詩一篇以代祝詞謹供之

陰陽合同德宇宙一仲尼由義無適莫大哉聖之
時淵泉出溥博渾渾何有涯泗上六經道天下萬

世歸麟來感祥瑞誰言鳳兮衰曾子傳忠恕顏淵
最有為春風太成殿恭敬起孜孜釋菜將滌吉際
晴奈雨儀立庭難擎蓋仲丁庶乎期清道塵不點
江漢以濯之

兼應壬辰仲春中十釋菜賦詩正而葩

三百詩音詠又嗟古人言志不忒思徂野馬春
風裏吹起遊絲白日花

又賦前題

風雅正聲除艷妖奇芬吞吐古謳謠若非六義根

能養何有萬年枝不凋

甲午仲春中丁釋菜賦二月廿棠

遺愛甘棠逢日開古賢所芟逐香來百南風煦
南物蔽芾花雲厭晚梅

又賦前題

春來甘棠最愛惜南國教化憶百伯到處芟
花邊宿得燕山雪如席

明曆乙未仲春中丁釋菜賦邵子吟流鸞

草茵輓輓小車行到處春輝寫性情手裏彈丸真

太極柳風吹回打流鸞

又賦前題

安樂窩廬千歲人吟眸觀物意思新金衣不得讓
望帝聲暖天津橋上春

花底間關滄且清堯夫聽取耳彌明雷霆山上忽
鞭起飛鳥遺音應是鶯

已卯正月四日肅拜聖像

大成殿邃自無塵盥漱登階拜聖神誰起春王正
月筆近時楹上獲麒麟

正月五日赴別業詣大成殿

府外山莊草木宜杏壇韶景日遲遲壽如盜跖化
塵去大聖春風吹掃時

正月四日詣大成殿

開歲敬瞻先聖師廟庭草木向榮時欲尋元氣周
流處唯有春風遲自知

正月四日赴家塾拜大成殿

晦翁白鹿道中興隣接東西林寺僧春色年年何
所比驪山花向漢文陵

慶安二年正月四日提攜向陽函三肅詣木

成殿時次函三絕句韻

東風泗水普流亨層知輝於景日明德及昆蟲春
始振豈唯子曰是蛙聲蛙鳴子曰者王梅翁之所
云也雖然只恐人之講類

雅也

辛卯二月十九日仲十向陽病愈往山莊拜

聖像乃賦絕句頗似代祝文者歟余悅其快
驗因次其韻

聖人浩浩道其天鬱暢灌時蘭賜煙萬紫千紅合

為一紙今弄舜仗墻前

又

由來富貴可知天，漠漠浮雲多似烟。程子吟風花未落，誰疑殘雪滿門前。

癸巳羊日赴家塾詣大成殿

春風舉首詣靈祠，爐裡椒蘭煙似絲。鶻鶻雪花為見解，不期曾點舞雩時。

牛日肅詣大成殿

遙思闕里樹成林，起向東風披子襟。一瓣春煙恭

默禱古人尚真獲吾心

明曆乙未正月四日往別業詣大成殿燒香

拜聖像

香烟外杳冥，仰願有神聽。元氣周流處，春風吹廟庭。

羅山林先生詩集卷三十三終

羅山林先生詩集卷第三十四

親戚

省故里時余父理齋七十余三十故有而立者希之句

晨昏為省我親闈八十餘程掉首歸悟昨悔慚今

日立知年喜懼古來稀慶長之末自駿歸京而作

示永喜元和三年

夫人心有所偏嗜在方外則文殊於客阿難於

婦迦葉於舞是也在我儒則子路於勇子貢於

程子於田獵朱子於怒色是也晉陸士龍好

嘗在舟中咲而不止將没于水噫歎哉人之
好咲詭是豈可哉禮之所戒所謂咲不見矧也
而况於侍君邊者乎傳曰辟則不得其止可
不慎耶絕句一首書而以爲好咲者之炳誠
聞說人心易覆頃君門千轉幾時平士龍莫向舟
中笑世上風波不可行

和永喜倭歌九首末字元和二年

去冬永喜有故而詠倭歌九首余見之則有三
百篇中半是愁之意味不日而雷霆怒解而近

侍倍恒余不耐恐悅焉於是和示之

初冬

百卉飄零早絕蹤歲寒相待後凋松星移物換成
何事隨例今朝是孟冬

時雨

榮辱陰晴皆感時淚痕今日又淋漓東邊不雨西
邊雨應是天瓢一滴私

落葉

夕照殘葉落天涯不樹終年不見花即本薄情君

薄命隨風今去入誰家

霜

凜冽朝霜半是泥出門幾度意猶迷
往來踏破人間路誰識馬中千里蹄

雪

一夜寒聲徹肺腸復知銀海欲搖光
人生若遣愁如雪飲入胸中熱似湯

冰

層冰冬深更凜凜千歲光寒姪且心
七月流風今

掃地世間曾不納淒陰

千鳥

一鳴一止在沙中寂寞河流西又東
蜀魄春過楚魂日爭如千鳥數聲風

炭竈

滿眼烟煤滿面風積薪對竈火消紅
憑誰說與重裘者凍殺當時賣炭翁

歲暮

百歲三分下瀨船任官獨冷豈其天
祗今欲賣

山詩集卷三十一
只有文章不賣錢

出京東行與紹信侍者

相逢難測仕途身同氣連枝情更親他日東山應待我
薜薇時與棣棠春

和信藏主冬夜之作二首

寬永元年信從先生在京戶

妙香夜坐清几上穗雲程秉燭童將睡連床僕屢更孤峯何不自遠雪却羞明陶後吾云爾欣欣親戚情

小窓朝晝清繼晷度工程刀筆跡如掃簡編名幾

更言詩評後素接語到黎明松秀歲寒裏連枝稱我情

閑林文從余於東關者有日矣欲奉晨昏于

故間而辭還離索之惻惻不能已遂賦一絕

以示焉

燈火連床久照顏東西一別袂相攀白鵬雖放籠雲去持到長安認富山寬永二年

再寄閑林藏主

最功禪窟甲吾邦未有宅山作等雙執拂拈鎚

餘為宗門九鼎豈難扛

憑尔川俊政自武列還雜陽俄書絕句一篇
以寄示叔勝重

手中丁馬思無邪天外遙望出渥洼寄語長安小
兒子讀書萬卷是吾家 乙丑六月十一日

去冬叔勝謁板倉防州太守座上授紙筆被

采詩叔勝即賦之他日余聞之其詩中有庭

松映雪語因次其韻

想像童蒙呵筆時冰廳清處雪花奇先春忽唱庭

松句他日甘棠蔽芾詩 寬永五年

寄春勝童 後號春齋獲向陽子

我男春勝在洛造中萃歷代一覽圖以寄我于

東武披看則讓遜嗣續者以烏絲征伐攻奪者

以朱線列僭偽竊者以旁書雖數千萬年之遠

也瞭然矣雖二十二史之博也翕如矣蓋史學

之管見不亦吁乎勉焉盡題一語于後故作律

詩云

長安兒子寄新圖字線岐分墨間朱皇帝霸王主

阿堵千戈禪繼在，須臾小編紹運既。囊括大事紀，年聊筆誅。宇宙無窮，周覽裡士。峯白雪映，桑樞。

癸酉季秋五日

甲戌八月二十六日，荒川長家即席

後號宋

誰使吾儕，憇帝都。秋風吹向，稱歡娛。竒岩嘉樹無塵坩，庭際白描，韋偃圖。

春恕守勝赴永甫宅，真率口占以投之。

怡怡相聚一家，親想像眉山草木。春蘇遺迨迨，連道遠六人合佛作三人。寬永十六年

正保丁亥季，箕下浣向陽子，晒書於別業賦。

排律一篇呈余，求點竄。因次韻示之，兼令函。

三子見之，故及父子昆弟之語云。

家有算裘繼，治弓壯夫豈做篆。雕蟲若干幾事盍，知本這箇道心須。執中每信聖經非，識緯肯尊周易考。參同紫潭深處，朶雲潤紺袞充。時茅棟隆堯曆既，繙天象法湯盤勿忘。日新功古來，輦下遊在士。今是海東閑散翁，一力助薪陶靖節。二程跨竈太中公，雪顛脫帽如綿白。瘴面怯盃無酒紅，簪第。

梅兄連王壁竹孫檳子夢羅熊只依鄒邑三遷母
相伴沂雩六七童寒暑居安微體穩江山樓麗眺
眸窮曠書不待秋陽到葉葉吹開夏木風
疇昔之夜向陽函三有倡和絕句不移時殆
及數章何耻不若刻燭之人厥明電曠焉因
次韻以示向陽

六十年來萬套書附傳猶勸喚姬鯨方冬帛肉相
忠養試問無餘與否餘 丁亥十月五日

向陽疊和前韻者如干首就中有慶予者雖

似友于相稱然其愉容無違之愛意亦可以
賞焉予前詩用孟子所載以示之今再次其
韻借用中庸語世俗把詩之話擲者若或有
所議用經語者歟吾言雖不似鴛繡然欲着
膠青於色裏於是任筆以授之且願其修身
齊家而父母其順矣乎

案頭慰眼是何書儒者一人吹日魚冬嶺清風入
私度妻帑和樂瑟琴餘 丁亥十月八日

向陽又分予絕句字韻綴二十八首以講點

削數處塗抹以與之所謂二十八宿羅心骨
者平勉哉因口占一絕以示之

家帚千金是我書本枝孫子幾椽魚顏淵撥掃紅
燭葉何伐汝墳條肄餘 丁亥孤冬中辭

間者夕向陽映書於月無任未之窶有江泌
之勤乃賦絕句以寄函三怡怡如也其酬和
者迺筒再三詰且見之遂次韻以示焉欲使
駿逸復見鞭影也亦是為人之父者之心乎
以附函三

翁媪擁爐兒難書一家雅雅又魚魚歲寒受用唯
看竹好是天君心得餘 丁亥初冬五日

函三韻遺響者二十六首督地以成并前共
三十首雖陳王七步謫仙一斗不多讓也其
中有頌予者用扶餘事其取韻字而押者已
多不為不可昔管相與渤海大使相倡酬且
以似白居易而稱羨之頗有喜色此三蘇之
附庸而式微者乎與粟田仲滿之見稱名于
中夏者異白之談也予非無小憾於此耶且

臣子之賀君父，噉云萬壽無疆，子孫繩繩，介福吉祉而已矣。於德業姑舍是，蓋謙也。禮也。今復次前韻，用論語之筵，其借經語于詩，則既告向陽，故不贅。余嘉其博瞻敏勤，然猶冀其約禮而反身之益深切也。拔老眼以書之，授焉。

百家一本孔門書，誰措熊躡兼取魚。我馬借人將踐雪，關文共按闕疑餘。
丁亥孟冬八日

函三又分予絕句字，以為韻綴二十八首以

詠歷代史，歷代胡曾不齷矣。且添以五言六言三五七言之等，與風雲將二十八加之至三十二者，數相若也。努力哉，舒哉，因復口號一絕以附之。

天下讀過難字書，早知爾雅釋蟲魚。聖人如玉非水電，諸子象流碌碌餘。
丁亥十月中浣

右六首同韻正保丁亥十月之作

向陽與函三共，以冬嶺秀孤松為韻。賦冬景五絕，予見之僅次松字韻一首，且祝且規以

示向陽云爾

世事推移又感冬老病癯癯一歡際鶴飛白髮千
年雪蓬島香風花在松

丁亥良月念七日

又用前韻示函三

古道照顏聞曉鐘尋思正大與從容南山獻壽宜
酬報承得歲寒風外松

向陽次松字韻作兩絕以索雌黃予喜其勉
而不已因次韻一首以示之古人欲老而益
壯今來詩有其意可謂孝乎

我願兒孫勤且恭讀書摩戰淬談鋒朔風昔不偃
剛草寒露今猶溜古松

正保四年十月二十八日

余在別業向陽子賦詩寄之且需點竄次韻
以示焉時向陽子講尚書并職原抄

景仰武夷亭簡編手不停西風吹夏屋東海接秋
庭講說百官志紛綸四代經丁家吾本色自愛出
藍青

戊子七月十一日

示向陽

細陽亞相問赤芝事余丁考本草抱朴子等而

書以呈焉再請其詳於是命向陽生搜索之即
得諸吾國記延喜式及宋朝類書中則寫以又
呈之因賦絕句示向陽生勉哉

博物古來知是誰商羊萍實問宜臣我家喜看考
倭漢草有靈芝勸學時

戊子嘉平念七日

向陽生微恙復故後今日彛治譬如用兵大
勝而愈備且戒乎此後保畜猶可也祝之祝

之

精爽經秋如遇春自家妙術既願神煇治為蓄二

年艾伐採何憂丁束薪

巳丑十月十贊

間者夕函三賦詩律以呈向陽軒乃和之吾
亦見焉因次其響以示之且悅兒孫圍坐嬉
戲故詞中及此云

書繞圓周手自開烏皮不惹世間埃縱無明允愁
過節還有坡仙性怯杯貽厥生青林竹友于成
至浴中梅絕陰却是即陽月只喜吾家有此水

巳丑十月小盡日

疇昔夕函三作川八以寄向陽即和答之函

主疊和至于再三我見之因次其韻以示焉
萬籤經史眼前開青瑣明明拂粉埃歸思忽聞歌
古調憂心如醉唾殘杯相逢大塊吹寒籟唯送小
春望早梅馮翼襲裘非冶業三冬學習一邦才
已丑孟冬小盡日

頃日律詩函三子累和者五篇捧出呈之不
日之所為其贍多可以觀焉余遭愆適而亂
道者兩首乃書示之且使向陽子同看云
環堵向明圭竇開不龜手裏筆無埃雖聞內翰入

松社何見和闌渡木杯撓棟支扶真枯柏勁枝連
結是磬梅堪慚我老尋光壽太極傳九正叔才
海角朔風原草開映窓煙景滉黃埃苔痕呈恠亞
夫石桑落澆胃曾直杯千古壇頭生嫩杏一方天
上有靈梅大椿須是比倫去他後長望壽與才
書訖監寐欠伸而寐聊記寢語于楮尾

昔日濼雕開眼高截寸埃意同雩浴服義奈賊戕
杯飽德色非菜蕈艱諸有梅湯王三面後更不綱
雄才已丑十一月二日

翌朝賡載者二首頃年聞大明壞亂鞞鞞陷
二京漸劫略江南僅二廣雲貴殆如綴旒吾
儕素慕中華於是不能不感慨故未一篇寓
其意云爾

八荒壽域使誰開門外紛紛混俗埃景仰粟甲修
贄禮冷看妙佐盪茶杯霜來露往武陵草斗轉參
橫羅洞梅唯有三山寒立脊何無千里駿良才
三百年來馭寓開胡風迅急散烟埃雷同共賀如
鳴鼓牛飲皆不用杯船上纔聞洪武種擔頭再

捕伯顏梅請看顯帝行冬令問起今朝萃宰才

十一月三日在家塾執簡

向陽勸飲食

用其品物以裁作語

菜飯魚羹燈燭前舉題先喜一家全韓蟻山厭達
磨豆絕勝黃牛藥食禪已丑仲冬十二夕

次向陽子詩韻共跋

京洛讀書年少人遠遊東海枉諷詢曾憐昔日慕
多力平陸揚波一葉身
每思名實試同譽二等不貪衣食居善行嘉言

繼嗣垂紳認得子張書

昔蘇明允讀論語久之諳熟而后下且下筆乃得文章之名唯恐異乎程朱所讀而窮理也於今見其言語可以知之我此二首共用論語所云則聊雖效明允蟹然於程朱則媿毋掩鏡耶自警且以爲訓誨雖然韓子得儒宗之名其自文章而進入于道者也耶 己丑稽二十日

九月十四日夕我細君赴向陽宅以遊以憫既而內贈我以一盂煎芋我開雅尚齋之饒

口少選又贈赤豆飯加以肴種乃以爲藥食我烟燭展書且誦且喫但不談禪而已厥明口右一絕與向陽傳語于內云赤菽從來除不祥珍鮭况養我藜藿讀書識味似無誤芋字却須當作芋

向陽函三連床夜語其間間怡怡可以觀焉世無濂溪然不可望夫二程之道乎

孝友一家兄弟情猶期才德育豪英連枝桂樹下弦後待得同臺兩鏡明 十月念六

庚寅正月八日遊于向陽軒是日小雨斑斑
一家翕合如鼓瑟琴歲初之治具其享儀有
在矣翠旦賦一絕以授之

新歲一家三樂全潤身陽德最欣然
遲遲穀日淋漓細恰似神農雨粟天

辛卯二月十九日次向陽別墅即事韻

雨後雲霞春只寧弄晴撐杖步中庭
風光草際如茵靡早卸籃輿不輒青

向陽生頃嬰小癩其愈在適今日賦一絕以

贈函王請余見之因喜其氣宇通快即次韻
以慰之

花似霞衣草似茵恰恰和氣叙尋倫
春行七十五人外禦寇風車既過旬
辛卯三月晦

向陽嬰癩恙內治外治不急慎其所慎而平
彼我悅可以知焉今日登營謁見老臣僚皆
被慶之還私策作詩數首以袖來呈共可以
觀焉次其中一首韻以示之記我喜也

一家交際擇豪雄且喜頤神術不空長笛聲聲歌

共奏江城五月落梅風
卯夏二十五日

偶見欣哉亭前盆山以示守勝
欣一作欽

活鱗發發在活水自家意思這箇響盆池觀面程

伊川誰說學道魚千里

周子庭草張子驢鳴朱子尋芳可以并接焉

考槃赴我家之朝川晒牙籤且療目疾於是

了的生賦律詩以訪之考槃和焉宅日余亦

次韻以示考槃

詩與初秋同一新唐音宋體接芳塵堪慙千里海

東老猶勉少年京右人卑濕江邊多白鳥剩殘暑

裏熾紅麟讀來雖不帶酸險滿口須生牙齒津

夷則下句

守勝讀書忘寢食頃者夜深對燭羞明殆累

日初秋欲養目乃赴別墅因令侍側者攜藏

書其日肩輿得絕句不日而若干篇成比其

還出之以呈來批抹者四五處於是次其絕

句韻其宅多累章是故未暇也只祝其療眼

疾且無小恙而已天下之為父母者之心皆

然乎時有按摩師善療百疾故第二句云爾
視聽為役屬心官且喜三彭逃不殘曾子秋陽眼
高潔郝隆星夕腹平安 甲申之秋

次函三子別業排律詩韻

幸值清時慕孔顏却憐仁道味追遠豈辨委吏多
能鄙遂就攝官司冠班吾輩古今書裏查阿誰日
月籠中鵬周身防禦每安穩任口詩篇只等閑以
至文公猶吐哺顛雖重耳亦嘗艱平常忠孝自家
事何有所逃天地間 戊子正月閏二十日

賦鳧藻以示考槃 事議文集

經史部中歡且娛一家孝悌一唐虞鳳林華藻石
居得不用騷人如水鳥 正保元稽晦

又賦鳧藻示向陽

人在家庠鳧在洲妻孥欣慰做優游中心信及水
禽否無限蘋花得自由 正保元稽晦

示函三子

授吾一筆感麟翁尖頭如刀磨且驚曹國孟勞纜
脫匣荆鄉七首只中銅象簡三尺論長短兵器千

車費守攻何若此鋒新發祗亂臣賊子懼威風武
主黃鉞元惟岸漂梓牧郊流血紅博浪鐵椎雖重
擲孔明白羽可輕掩學如游夏辭難贊史與董南
文是同無位颺言天子事有君時行聖人功案頭
諸傳尋常讀得失憑誰爲折衷永夜曼曼窓未曙
毛錐寫月照梧桐 戊子七月二十日之夜

丙申九月二十八日赴于春信環堵新居以
飲食絕句一篇且喜且賀之云

月斧風斤委梓人傳持席上一家珍呢喃論語燕

猶駐小廈秋深賀喜新

丙申十一月五日嫡孫春信新築環堵題鳥

雀群飛欲雪天同志十餘輩各賦一絕句

同雲連袂仲冬初群鳥寄言情不疎未絕千山飛
翼影朔風雀躍賀新居

羅山林先生詩集卷三十四終

回雲與水合... 歸鴻... 日中... 羅山林先生詩集卷三十四終

羅山林先生詩集卷第三十五

遊覽

遊靈山呈長嘯子

異本題曰冬日長嘯子宴... 惟宿公於歌仙堂余等從之

瀟洒風流無古今吟中雪月襟胸襟吹人落葉滿
庭迹對客閑雲出岫心道眼觀魚池樹底歌仙化
鶴洞松陰往還不用終南徑幽鳥一鳴通好音

十一月十二日赴東山長嘯子山莊

今朝應召杖藜行難寫風流無限情野菜籬疎霜
露至嶺松冬秀歲寒清池遊流硯魚吞墨窓下看

書鳥不驚借問山中何所有白雲滿地掃猶橫

和長嘯子遊淡海國比叡山詩韻共序

疇昔執刺於華軒接芝眉聆繁論因出一編以
視焉余謹聞命玄東誦之正意在側既而曰是
乃邇日比叡山之遊草也卷舒若干回文章叙
其事倭詩寫其志唐歌陶其情文以踵紀氏之
筆勢和恐其柔弱歌以外柿下之堂在野愧其
輕情詩以慕少陵之志管江想其風采可謂傑
作矣意也東也與余俱吟玩手不停焉王談未

了燿靈西沈於是乎出矣欲繼和之不得其趣
夫且余未往台嶠登覽之興懷古之感何以述之
然中心技癢不能已矣以視綴錦以狗續貂因
思彷彿而言者不若聞而言者聞而言者不若
西見而言者是故樊川子之賦阿房也似則似矣
然未如斯高之直見而面告之爲實也今之嗣
和者亦殆乎彷彿哉又自警以思人之不有篤
敬之心踐履之實而妄談性理者亦斯然乎當
是時東愆適余以讀中庸故及此事耳其詩曰

興公昔作四明遊，能聽遺文後世留。杉洞窟深蛇
蟒動，竹生鳴泛薺萍幽。三朝烟鎖君王殿，一夜風
吹內相舟。唯有舊時今不改，山雲湖影日悠悠。

石山即事

異本。日。玄東貞德信吉正明從行

西風識我石山行，今日吹晴湖水平。比瘠峰高懷
寺古，勢多橋聳見虹橫。

此日見柴去部畫像

式部遺容圖畫新，不言不笑却愁人。秋風相約平
湖月，與似黃陵廟裏春。

三井寺登覽

此寺曾思教待棲，水光山色眼中齊。太湖三萬六
千頃，地勢坳來天欲低。

登高雄山詠紅葉探得黃葉前朝寺五字以

為韻即席賦之得葉寺二字

路入雄峯更隘狹，山圍溪遠轉車疊。梵鐘有聲和
氣，名寒殿無僧空海法。百頃碧潭萬木清，幾層白
雲一禽涉。吟行不覺日已斜，馬蹄何處避紅葉。
愛當之山神護寺，古今天下稱靈地。一澗隣連明

惠坊千年寺舊弘法址樵者肩筥過樹陰遊人衣
冷滴空翠從是莫謔芳野花唯在霜葉堪勸醉

柘尾即事

吟眸一轉易昏黃行盡城西村又村葉葉爲繁紅
雨去高山寺亦小桃源
不屑桃嬌杏艷霞深紅染得渥丹加西山詩景冬
天晚看說花時無此花

嵯峨舟行

獲友遊嵯峨遡洄大井河法輪在其左臨川寺前

過水落魚梁淺白小及鱗鱗握手復拈藤相依在
扁艘我輩樂不少古人迹已多或如焚舟役勇士
最番番或如吊楚厲競渡於汨羅或如祠后土武
帝發棹歌或如食麥飯世祖濟薄池或岸裂岩碎
鋒芒似刀戈或高低不等石背似象駝或湛湛蘆
葦其底有雷鼃或屈曲且險上流下流波或千匝
萬折盤紆有深澗浪花隈上急纜弛手難控觀瀾
有術者未能至盤陀日暮雨將起歸家忽滂沱
浪花隈用惺惺日本歌韻

秋風知我到，一舸景交加。石出鑿山，浪春回夾澗。
霞魚龍腮，水底桃李褪。隈涯濺沫急流白，眼寒着
雪花。

右慶長年中作

舟鷗子有遊山絕句，惺惺公見和之。嘻，身在
山中乎？山在胸中乎？樂山者，其知之乎？予亦
和之。

誰識中心元有山，不移寸步割青間。電眸動處峯
雲散，日月乾坤一醉閑。元和丁巳

次韻正堅携少年而遊靈山

一段春風五朵霞，靈山登覽富繁華。非桃非杏瞿
夷是，棒出迦文掌上花。元和辛酉三月十五日

元和辛酉四月十二日遊本多下總守膳所

館賦湖上景天氣微陰

濃淡粧成佳色妹，扁舟今日憶陶朱。水光如鏡山
如黛，元是吾邦西子湖。

同日舉網得魚

網裏群鱗漏又疎，當時彷彿坐茅漁。目前鱖鱖躍

船尾不是錢錫使宅魚

和稻俊長雄峯詩韻

俊長英年一日遊於雄峯而見紅葉想像坐錦
繡堆裏以詠小杜停車之詩矣所恨者余之不
俱行也其夕歸自山翌日示余以一絕并序讀
之則綿繡之才不在楓樹而在英年余之所喜
亦不在茲乎次韻以祝其遠大云爾
變見山楓世所同花特却不看斯紅遊人應與買

臣似白晝吟行錦繡中 辛酉孟冬

元和癸亥之冬遊長樂寺次小川子正絕句

韻

山在祇園精舍東霜松雪竹茂陰濃寺名長樂稱
吾意不見鬢塵眯眼中

登東山遨遊於長樂寺時稻子浩有絕句殆
有起予之歎於是和而示之

洛陽九陌市中譁乘興藍輿見六花今我依扶負
薪疾問焉欲到葛仙家

平日嗔嫌世俗譁品題雪月與風花畫龍類狗奈

儒業不在家耶不出家元和九載奉月

題長樂寺在序

夫長樂寺者宇多皇帝馭寓所挿草也寺置于一面阿那婆婁吉低輪所謂三十二處之其一也靈威不可言也為摩摩帝者歷代不乏矣可謂勝境名區昔高相如冬日遊此寺賦落葉山中路詩序膾炙人口編載家集爾來藤博陸江府卿曾在良藤敦光之徒來於此詠律詩者不遲枚舉也可謂境依人人依境誠專羨於千古

者近代陵夷殆乎自如無人之境又未聞登覽之羨不亦歎乎頃我門友小川子正外感其構一圓屋於山中一徑斜通千竿圍繞幽邃閑靜自無坊埃號曰正林庵一日子正招余共俱入山清與閑適其味不盡於是子正賦絕句表其殷勤讀之其情見於詞外因和而示之起高藤菅江於九京不上下其品評也不亦惜乎余雖非浮屠豈不敬婆婁吉低輪乎敬在內也非外也何隔婁夷哉呼大士若有靈則不可吐我詩

其歌哉既而日忽西矣復作四韻以遺諸庵中
其絕句具別幅

長樂勝遊記我曾偶然今日又攀登九重城闕映
如玉四五條橋繫似繩名草奇花聞一鳥喬松脩
竹見孤僧正林庵裡問何好風入寒窓吹暮燈
寬永甲子二月遊長樂寺賦東山春遊二首
列子馭風風馭列莊周爲蝶蝶爲莊塵埃雖蛻皆
非實小曾眼中爭我光
行過鴨河橋水濱欣逢長樂寺遍春只携綠髮不

獲妓我亦東山縹緲人

同日示松子山

松子山從余遊者有日矣頃講學之暇吟咏情
性陶寫胸懷者若干首有可觀之風製其前程曷
易測哉今也登覽東山從容賦一律需雌黃余
不堪嘉獎遂同其韻字以示之

君姓松兮秀傲林參天黛色蔭森森平生筆底風
濤勢今白花邊烟靄吟胸次一篇無苻蒂手中六
藝有喉襟陽春貫透四時序猶約歲寒霜竹心

己巳十月二日遊長樂寺寄靈山長嘯子

長樂冬天霜露新瞻望松洞者樂人市朝千里相

思遠况又雲林咫尺隣長嘯子宅有松洞臺

是日示小川俊正

殷勤招我見深情長樂昏鐘耳暫明設彼鴨河如

細帶此山再會與君盟

遊泉涌寺拜先皇之御容

南內淒涼事奈何雲車一夜此空過樂天曾到仙

遊寺應有當時長恨歌

又見寺中寶物

尋楓泉涌意何踈半日吟遊樂只且禪月思恭羅

漢畫玄宗張氏額題書

八瀨遊覽

寬永甲子歲正月十六日遊八瀨信筆

洛外山川八瀨鄉閑行三里愛春光餘寒猶鎖桃

花洞只見天台在上左

遊八瀨時道意生哦一絕被示左門於是乎

嗣音

瀛處春風城北山嵐光水色照吾顏梅花世界塵
寰外踈影橫斜清淺灣

八瀨里有一石其高可入長里人曰號之辯
慶石世傳武藏房辯慶登觀山時經過此里
持石來而置之其身長等此云

頑石一株看者疑呼為辯慶到今遺風刀雨矢射
無倒應似衣河立死時

此處有菅神祠堂未詳其所由始也世傳菅
相初躋台嶺入僧尊意室時曾遊此焉

異迹長存七百年儒家弓治我朝賢靈神本似地
中水管氏流清八瀨川

日吉神者我朝之英靈而月枝山之主宰也
推本之則與三輪神同神異名也所謂素盞
烏尊之子木杵持神是也中世浮屠氏欲掠
山岳而徇以佛菩薩號加于神者徃徃在在
甚多於是呼此神為山王且託西域金毘羅
摩多羅等之異稱以為一神天下淫於異端
已久矣呼長吁一聲之餘唱作七言排律一

章云八瀨里河東山中勸請山主祠

日吉靈神鎮我方，照僧憑託號山王。雖無幣帛添鐘鼓，欲採蘋蘩盛管篴。湖底生蘆白鬚叟，林間供菓黑衣郎。仙風起舞千章木，奇霧清聞一穗香。素盡鳥何渡，天竺金毘羅未，到扶桑。勿言彼此水同，永元是，幽明陰與陽，真偽不分，沿襲久，佛牙早晚遇，糶羊。

里中路側有石地藏

菩薩當為苦海航，一軀雕刻在途傍。曾聞土佛不

驗水，况又如今石地藏。

俊長秀才從余遊，八瀨和余詩，再用前韻以

示之智光方字

春初倏入北山鄉，雪月花雲眼有光。流水如琴嵐似籟，又傳谷響聽無方。

八瀨竈湯

洛北三里餘，有村曰八瀨。澗水流其前，兩山圍面背。河流只一枝，南與鴨水會。尋途通若狹，臨嶺到淡海。一村各為墟，不知經幾世。黎氓殆百戶，俗朴

皆椎結身著木綿衣又服皮裘襜登山如猿狖耕
田以牛馬伐木腰斧鎌拾薪手束把豐石填塗泥
戶戶貯竈火山中萌孽生入窖青已黑蒸氣似温
湯勞薪如炭墨雖有百霜藥何及一竈九頭風自
茲愈不待陳琳檄膚汗由是發無用何曷銑入竈
體早煖出竈心稍淨芙蓉伏火砂能除凡百病病
已對青山見雲心不競我今遊此村村是我來地
平生有何能厚蒙承恩賜兒子共同來團圓為嬉
戲不覓梨與棗學我頗識字一朝赴大原訪問平

德子大原古蹟多北去此不遙向來我雖懶一欲

吊惟喬時時在川上款立略約橋與盡暮到家隴

月照寂寥平德子者建禮門院也閑居在大原又惟喬親主舊跡在焉

十九日八潮遇雪賦山中春雪二首

雪裏山蹊難認橋天風陣陣碎瓊瑤落梅若不依
樵遂素笠檐聲須早消

蒲天六出眼羞明春到却驚寒意生初恹看花後
知雪泉山楚地二難并

正月十餘日赴八潮

叔勝童名左門時十二歲

今春游樂甚清閑唯見山川八瀨間南望京師道
三里門前流水日潺湲

左門有八瀨絕句同來諸生道意俊長和其
韻我亦廢而示之

山家日月本長閑暮暮朝朝太古間借問此中何
所樂率噴岫與碧潺湲

題酒顛童子洞

并序

洞在八瀨河西山中俗號曰鬼洞洞口狹中闊
高一丈強深二丈有奇世稱酒顛童子自此洞

移於丹波大江山云焉余性嗜搜奇探幽每遇
名山佳水古跡靈區無不歎羨之今欲見此洞
丁日登山令一氓先導之數健丁負兒于暨同
來者數輩俱共行二千餘步許達于洞其路嶮
而細葛藟縈足荆棘攔手匍匐歧行沙石轉動
或前者脚蹠後者帶或傍岩而側行則臨不測
之谷或有憚嶮而不能陟者余亦中途倦怠少
焉息又躋於是乎余後矣如有華山之啼哭而
無象山之健步從者扶而行既而望洞相距殆

二百餘步至此愈峻隘會兒子與數輩早出洞而歸兒子迎見余曰我已見之無異事請自此還余乃下遂無一人誤跌者殆乎天也所謂道而不徑不立於岩墻之下者余自悔自警焉兒子唯諾曰不敢忘且請記此事告余曰聞諸或人讀流俗猥雜之圖書有云昔廬山有一童僧徒愛其美勸酒交歡時時飲人髓血和酒飲之一旦爲魅入此洞遂行栖大江山每至天陰月昏風迅雨甚則出而攫人民婦女尋而不見其

所之又有金熊石熊一童爲之徒屬者數十鬼往往害物人皆患之事以聞源賴光奉勅率細保昌等七人陽爲入峯行者俗號山伏入山涉溪見婦流血汚衣婦曰此非人所到也可過去賴光問之其鄉居姓字有信相共語遂與婦約到鬼窟鬼現童形出見賴光等誘而使強毒酒童醉臥窟裏諸鬼盡醉婦導開石扉而直入見一太鬼寢石床貌甚可畏也賴光拔劍大呼曰普夫率土悉皆王民何鬼魅之所居哉叱爾鬼此劍

是小幡大神之靈劍也。鬼駭起，將搏賴光。賴光徑前刺鬼，鬼猶擗其頂，網復進而斬鬼，并戮金熊石熊諸屬，載鬼首於一車，賴光還。天子大喜，秘納鬼首石函，埋于山中。有諸余曰：然，民俗所傳不獨我邦而已。若武王克商時，姐已化為九尾狐，飛欲上天，太公以符咒，則狐乃墜。則非史傳之所載，而婦人兒女子之野語也。何足上丈夫之齒牙哉？若或萬物變化難測者，或深山大澤自有厲鬼者，有之。又或借事於妖術，以為

自劫盜者，亦有之。他日讀書格物，宜自知。於是又問曰：羅城門生由森鈴鹿山，足立原戶隱山，皆云昔有鬼，是亦然乎？觸類而長之乎？余曰：然。有說於此，有大於酒顛童子者。酒顛為害小，而桀紂大，曰何也？昔紂斲涉，割心剖胎，炮烙吞炭，于王杯盤，栖于瓊室，沈湎于酒池，饗饗於脯林，穢腥聞於天，所謂主萃淵藪，豈翅一鬼小洞之比而已乎哉？居于下流，天下之惡皆歸焉，豈翅大江山滄滄之細流，之類乎哉？在于列者聞而笑。

之兒子又笑之曰賴光此一時也武王彼一時也雖以小喻大而除害一也遂作一絕句云酒池顛欽肉林中殷紂元來是狡童為鬼為人俱作害不論窟宅與瓊宮

巫淵

古老相傳春日神岩為祟有下巫禱之不止巫愧而沉身云

聞說師婆身自投一沉水底以泥生世間誰是兩

門豹千古巫淵流不休

春日岩

昔春日明神來現形而踴岩右以迎菅神云

自古斯神輔帝躬依稀漢室子虜功亡秦以鹿喻

天下駕馭傳來黃石公

精爽靈明上帝監能兼璽勅永封緘一株神木從

繩正傳說自天降傳巖

住吉石

此神亦與春日神共來現于此石傍有松

蠢彼三韓不納賓曾從皇后討禰以一朝化叟蒼

髯老石上精魂石上松

貴布禰

昔台僧信此神平生詣之神託以移近地故立小祠於八瀬云

路旁蕞爾一叢祠記得高靈是地祇河上神雲膚

寸雨此民潤澤要須知

源義朝軍敗奔尾刈時過八瀨息於道傍石
後人號曰義朝石其刻浮屠像者世俗好事
者為之也

源平攻戰今感昔可憐義朝忽折戟英雄滴淚如
血流數百年來化為碧
赤幟白旗鵝角爭義朝埋骨不埋名孝心一片使
如石豈忍忘恩弒所生

題聖御前 并序

昔有一散聖居八瀨里慕從處士之風幽靜修

練不詳其姓字又或不知其所終後時時現若
翁童男婦女之形人或見之者遂立祠奉之
俗傳小野小町栖市原時有深草四位少將者
每夜詣小町之註期百夜可會既而及九十九
夜少將為狼所咬死其靈為祟而不止小町來
祈此祠時又顯形與小町問詰屢及後歌之深
直於是其祟遂止焉余聞朝廷之官藉位銜無
所謂深草四位少將者殆然乎蓋流俗傳疑也
又聞昔一老狸化為書生與張華談論雷煥教

筆伐千年古木以見之則書生復本形喚鬼乎

神乎聖乎仙乎果狐狸乎如張雷何

詩中本有聖兼仙勿謂倭歌無聖仙聖問仙耶仙

問聖小町今古號歌仙

鞆淵

源朝長歲十五六與父義朝共奔過八瀨以其儀死故將自殺而免曾投河後入鞆其處且鞆淵

轉戰兵窮鏃中肩脫身僅到碧潭邊一枚甲冑輕

拋棄彼則于思此卯年

余豐洽於八瀨竈湯時與偏易文相約乘興

須登北嶺騰六屨為阻連日剩寒回於春初

只出門見高山橫目前而已於是有感有志

於道者有畫者有中途而廢者有若於阜者

因并告同來書生且又自勵云

欲攀台嶺慕興公鋸齒羊腸雪未融延曆星霜法

華會橫川洞窟老松風放生魚躍碧湖上隨役後

歸青嶂中此道彌高空莫廢相期他日一節通

正月二十三日

再次前韻約為五言以投贈偏易文

洪造見天公春來物悉融洛陽新歲日台嶠古人
風八教五時際三觀一念中聊乘元氣化何學竺
仙通

和左門賦山中春雪韻二首

吹則春風噓則霞相逢村戶與山家
羸秦水德寒如雪變作苦礪雲裏花

軀殼仁風和氣霞由來天地是吾家
山林景在經書裏程子雪耶康節花

又和天台山詩韻寄徧易兼簡友之二首

時徧易弟爲沙門在山中

今歲青春不負公登臨到處眼塵融
雖逢柳絮滿天雪猶待桃花流水風
遙想虎蹤留石上復知雁蕩隔雲中
一房深鎖四明洞書信聊令鳥使通
吾輩雖非白兔公戀山常憶一心融
西湖處士梅魂月北嶺觀音磬笏風
佛隴講堂營構後仙人異蹟眺望中
祇今水雪鸞難至百嶠圓通早晚通

右二十七首於八瀨所詠

以上在洛遊覽之作也

夏白赴上方舟後寓舍而賦山水

窓前舉目見青山夏木陰森久忘還日夜工夫須
務本源頭活水自潺湲

次城昌茂遊建總寺倭歌韻

忽曳吟筇遊建總恨遺吾亦不同至一年好景晚
秋天想像空山喬木寺

遊丸山

癸丑八月之尾向晚遊於丸山長田正明氏先
行而盡余于酒食及秉燭便還因賦以與之

籃輿此夕到丸山竹徑斜通蘭若前富士白雲唯
一片淺間朱閣自千年不堪風葉無僧掃為問庭
松有鶴翩感慨猶多豪傑士法堂秋深草芊芊

右三首駿府之作

角田川絕句二首

寬永乙亥十月十八日 大樹逍遙海邊俄命

余赴隅田川可奉待焉駕輕舸而往頃之使者
來告大樹發鳥銃中巨鶴天鵝以獲之欣然

中流日已晡不到隅田川直還江府余於是與

木田備牧同舟而歸

官船召我角田河水影天光氣象多都鳥名傳業
亭詠浪淘沙石不消磨

角田川寺有梅若墓

河畔有庵庵有墳吉田稚子去如雲水魂王骨雖
埋却今日早梅花欲薰

品川絕句二首

丙子三月二十六日台駕赴品川之亭奉

命賦即景以捧御前時拜褒賞之忝

級川亭子掃纖塵
滿日霞開風景新
花木明耀水相映
御前山海太平春

亭西數十步許有高處有松樹堀田加賀守於

松間俄構茶店又蒙鈞命賦一絕

望中韶景幾風烟
萬里江山庭砌前
綠有春陰蓋天下
松花從此又千年

丙子四月三日奉從台駕于品川

東海凱風披白雲
綠陰新處木欣欣
麗譙井幹何為
羣容雪門船不足云

丙子七月十四日之夕堀田加賀太守聞蕩
子乘舟玩月者甚多雖躬不欲往而其放曠
率達有可以羨歎請余賦詩時共侍營中
不獲止而漫亂道

秋夕向風遊客襟有心今却慕無心吾廬自得水
雲趣載月扁舟不陸沈

丙子八月十日赴加藤式部少輔館秉燭以
遊而還

半日忘歸對月遊主君屋裏是揚州涼風爲偃塞

垣草波穩東溟萬里秋

次那波道圓遊隅田川韻元和四年

路從總武二州過秋白淒涼旅客多病裏孤舟沉
陸地眼中一世起風波東方夷婦家鷄唱北闕遊
臣都鳥歌豈意千年身後事淘沙流去不湔磨

癸亥季春板倉尚食奉御式遊于其采地新
座杜時樺來子數輩從而行矣他日賦五言
長篇來以被視余亦想像而和其韻且寓諷

諭之微意云爾

公詩元趙璧吾吟豈許田
屠末狗難續目前牛不
全方外形既忘世間情
共憐早尋濟玄妻初唾
洞正偏忽遊武藏府屢
涉元和年時惟尚食監
暮春出于政紫騮馳岳
湛綠蟻酌聖賢蒐獵新
座野游涸戶田川疾惡
鷹驅鳥載君水浮船聞
昔巡狩者遊觀戒流連
復憶伯陽說治國烹小
鮮雖守關中固欲覓武
陵仙常思直拒後況忘
無敵前今日春遊處班
草盛賓筵鶯畧猶煥煖
鳴綠白潺湲落花掃有
跡和風度無邊薺青神
田樹雪蒸土嶺烟貪

蘇詩集卷三十五

三十五

看綠蕪遠不覺白駒遷
一宿蒲願寺優哉聊亦然
同來四箇輩相語五更天
堆堆滴銀燭秩秩接紅
氈杜康兼陸羽盃碗幾回
傳聽焚鯨魚響驚破蝴蝶
眠因知敗洛戎爰先馭風
還百姓有欣色僉云見
綵旃度幾歲無恙未耜無
所懸太倉有充實永取萬
億千

入間川下流且戶田川新座村有寺且蒲願元和九年作

戊子仲冬下浣三品羽林君告假
猗于郊內賜其所取猪蹄一隻于
函三函三袖一詩齋行奉謝焉
君辱賜高和且請余得見之其佳

蘇詩集卷三十五

三十三

作進於曩時可以褒賞因次其瓊韻以呈左

右

君是由來天下雄，範馳吹起羽毛風。冬田有禮今

猶右小獸，雖私大獸公。

講武郊原狩牝雄，騶虞唱和召南風。非熊非虎一

毛物請看渭陽逢，太公。

銀青光祿大夫羽林源君方此歲，擢告假狩

于小金郊時靖也。漫獻律詩一篇，辱賜瓊報

之和章，靖也使余得薰誦之，不堪感刻。卒爾

次前韻，歟揚秕塵，觸撥盛施。夫是之懼云。

鷹隼決雲冬未天，諸侯記得歲三畋。逐禽手裏槍

弓，劍立馬防中勾股弦。巨銃雷奔原野動，小綏風

舉澤水堅，分乎不忘艱虞事。俎豆軍容易地然。

銃，鱗僻字。施，用中。華，近時之文。

敬義齋君有九月十六夜駕舟遊角田河詩

向陽函三同行，繼和翌日余得見之，亦奉次

其韻。

隅田鴨綠夜潺湲，何況季秋佳月天。君是泛舟忘

出處一更籌盡漸橫川

函三有九月十六日舟中見月詩因次韻

無情水月却多情款乃聲中乘興行西子愛江截
白地東坡月露擊空明幸逢四海陽侯穩最惜五
更娥影傾何樂瓊樓高處宴接天秋色不京京

癸巳孟秋十八日遊深河別業猝賦排律一

首以示主人友元少年羨簡其乃父云

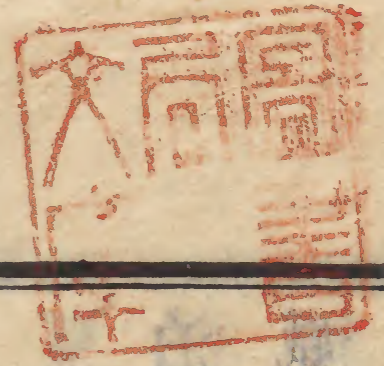
會逢莫逆且雁敦招我鄰莊一小園草木未凋青
只麼剝茄欲割紫昆侖郭江木海手中見陸海濱

江胸次吞辭氣要須無鴉語文章相待有雄渾嬰
童五尺熟思一翼隨千金記得孫襁褓當時皆倚
賴刀圭終日每頻繁為知防意築鑿壘先試回眸
窺聖門誰鑄清虛鏡如月天真模範問軒轅

此夕歸舟見月

泊宅浮家不接吾烟波何慕釣漁徒今宵載得恒
娥去李郭同舟此景無

以上東武遊覽之作



以上原在...
...

...

...

...

...

...

...

羅山林先生詩集卷三十五終

...

