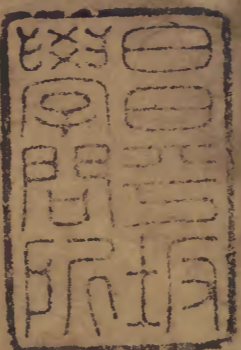


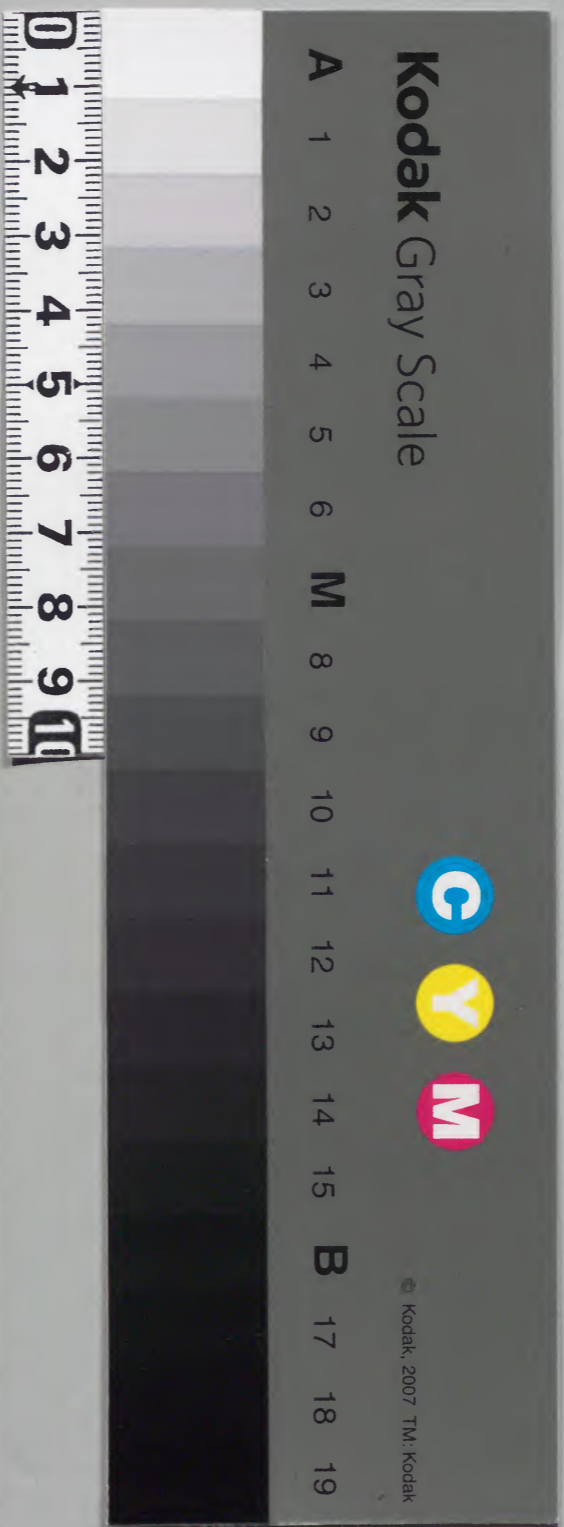
明史藁

卷六十五之九



庫文閣内			
函	八三	漢	
三	七五	書	
二	八		
架	冊	號	類

内閣文庫	
番號	漢 8835
冊數	78 (22)
函號	281 39



明史彙

志等六十一卷

光祿大夫

經筵講官

戶部尚書加七級

王鴻緒奉

敕編撰

兵

京營

明太祖既以武功定天下慮兵不可一衆分軍衛以安之又

不可無食關軍屯以養之不可狃安而玩愒也京畿之外簡

選精銳歲就試京師勤教閱以練之其外統之各部司內總

之五軍都督府而上十二行爲天子親軍者不與焉有事則

調發從征事平則各歸伍將無私兵兵無私將永杜跋扈

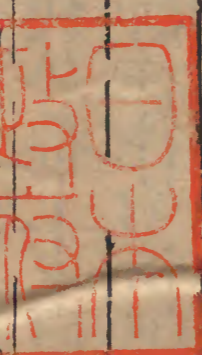
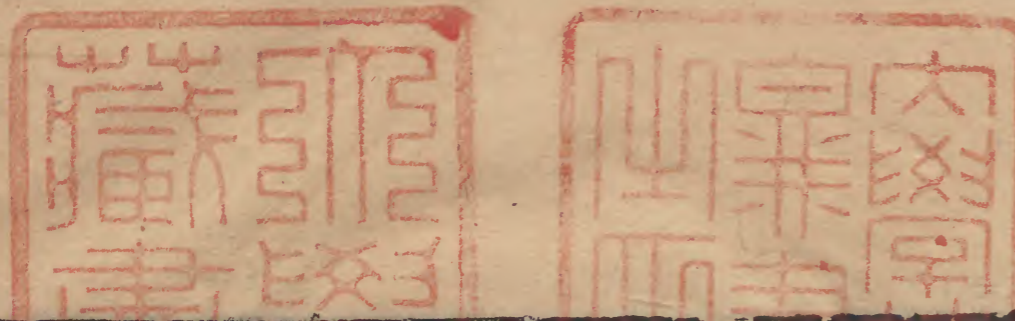
尾大之患而成安攘無競之烈計至周也文皇繼統英武絕

廣

史彙

一

敬慎堂



倫規模宏遠以金陵定鼎勢處偏隅乃徙都燕京居重馭輕而關外元裔實逼處此於是天子自將領數十萬衆電掃漠北聲靈燁赫焉宣宗蒙業幾於銷泮耀武勒兵龍旗所指屬蕃羅拜何其盛也後此日就廢弛尋至一之難委任閹宦棄勳舊大臣於不用遂致蒙塵北庭幸一立樞臣權時揀急改爲團營宗社始安及憲孝武世四朝營制屢更威愈不振衛所之兵疲於番上東南之卒困於轉輸當寧雖間亦整飭而所任大帥往往媮惰靡卒不能復洪永之舊規也迨神廟以後積弛愈甚營伍半屬虛額存者俱疲工作以至兵事大壞及遼瀋用兵

天弋無敵前後淪沒無數莊烈時饑荒洊臻海內土崩無兵無餉徒責文武大臣官吏以死至流寇犯闕禁軍潰於城下宦豎降於關門而國乃亡矣使能永遵祖制以時修舉廢墜何至不競若是哉今取明代規制之詳以及營衛江海之戍芴及清軍教閱賞賚之典而車船火器及馬政皆軍須也竝著於篇資考證焉

京營者取在京衛所卒及在外番上軍訓飭之以壯神京任征伐其制備於成祖而昉於太祖初太祖建統軍元帥府統諸路武勇士尋改大都督府以從子文正爲大都督節制中外諸軍京城內外置大小二場分教四十八衛卒已又分前後中左右五都督府曰五軍有大帥旅命武大臣一人爲總兵官旣旋上所佩將印軍歸衛將歸府洪武四年士卒之數

二十萬七千八百有奇成祖增京衛為七十二永樂八年征本雅失里分步騎軍為中軍左掖右掖左哨右哨亦謂之五軍既旋師五軍營之名遂不易歲調中都山東河南大寧軍番上京師隸之設提督內臣一武臣二掌號頭官二大營坐營官一把總二中營坐營官一馬步隊把總各一左右掖左右哨官如之又有十二營掌隨駕馬隊官軍設把總二圍子手營掌操練上直又刀手及京衛步隊官軍設坐營官一設司曰一二三四把總共八又有幼官舍人營掌操練京衛幼官及應襲舍人坐營官如前而四司把總減其半此五軍營之部分也已又得邊外降丁三千常立於龍旗寶纛下以為三千營營分五司一司掌執大駕龍旗寶纛勇字旗負御寶

及兵仗局什物等上直官軍一司管左右二十隊勇字旗大駕旗纛金鼓等上直官軍一司掌傳令營令旗令牌御用監盃甲尚衣尚冠尙履什物等上直官軍一司掌執大駕勇字旗五軍紅盃貼直軍上直官軍一司掌殺虎手馬轎及前哨馬營上直明甲軍隨侍營隨侍東宮官舍遼東備禦回還官軍提督內臣二武臣二掌號頭官二坐司官見操把總三十四上直把總十六明甲把總四此三千營之部分也已征交趾得其神鎗火器之法立神機營掌演神銃神砲諸火器提督內臣二武臣二掌號頭官二亦分為五軍中軍坐營內臣一武臣一其下四司各監鎗內臣一把司官一把總官二左右掖左右哨設官同已又得都督譚廣馬五千匹復置一

營名曰五千下掌操演火器及隨駕護衛馬步軍亦置坐營內臣一武臣一其下四司各把司官二此神機營之部分也居常則五軍肄營陳三千軍肄巡哨神機營肄鎗手大駕親征則大營居中五軍分駐步軍內騎軍外騎卒之外爲神機神機之外長圍周二十里樵蘇其中此三大營之制也洪熙時特命武臣一人總理營政總理之有武臣自此始宣德五年以成國公朱勇言選京衛卒隸五軍訓練明年命給事中御史錦衣衛覈諸衛軍數以聞巡視京營昉於此帝親征高煦及巡邊破兀良哈皆以京營取勝焉正統二年復因朱勇言令行在錦衣等衛守陵守衛卒存其半其上直旗校隸錦衣督操餘悉歸三大營後十年討鄧茂七命太監曹吉祥王

瑾監督神機火器曰監鎗內官監督自此始土木之難京軍盡沒景帝用于謙爲兵部尙書謙議兵制大略以京軍分隸三大營者各爲教令臨期調發挑選湊撥兵將不相習請於見操諸營軍精選勝兵十萬分十營團練營各萬人設都督統之使將知士之強弱士悉將之號令有調發上下熟習易於使令制曰可乃抽卒分練每營都督一號頭官一都指揮二把總十領隊一百管隊二百於三營提督中推一人充總兵內臣監之兵部尙書或都御史一人提督之其餘軍仍歸本營曰老家以衛京師英宗復辟謙死而團營罷憲宗用御史言復立團營增爲十二每營萬人成化二年團營復罷分一等次等以訓練三營軍尋勅戶部尙書馬昂副都御史林

聰與內臣懷恩閱選得一等軍十四萬有奇帝以一等官軍數多令仍分十二營團練區名十二曰奮武耀武練武忠武敢勇果勇効勇鼓勇立威神威揚威振威每營各分五軍三千神機領馬隊火器之屬而命侯十二人掌其事各以都指揮佐之諸內臣監之勛臣提督之名其軍曰選鋒不任者仍爲老家而團營之法稍變矣二十年復立殫忠効義二營以練京衛舍人餘丁未幾以糜費無益而罷帝在位久於京營特注意然缺伍至七萬五千有奇大率爲權貴所隱占中官汪直總督團營亦自帝始孝宗卽位乃命都御史馬文升提督團營營軍率以工役爲苦成化末余子俊嘗言之不能止文升復言團營之兵宜蓄養銳氣請毋役以興造而每營選

馬步銳卒二千遇警徵調且遵洪永間例五日一操以二日走陳下營以三日演習武藝從之已因彗警用府部言籍清營伍給事御史以時糾察久之帝念畿輔重地欲令衛卒各歸其所爲京師翼衛問策於兵部尙書劉大夏大夏言祖宗時於保定獨設都司統五衛亦此意也會御史亦請令保定兩班萬人歸衛團操帝可之令都指揮往莅於是十二營外畿郡山東河南江北兵各番上而禁旅強時大夏陳弊端十事多切時務已復奏減修乾清宮軍十五主璫以不卹大工爲言激怒帝大學士劉健曰愛惜軍士司馬職也帝納其言戶部主事李夢陽復極論役兵之害并及內官掌兵柄者以語侵壽寧侯下詔獄格不行武宗卽位十二營銳卒僅六萬

五百餘人稍弱者二萬五千餘人而已給事中葛嵩嘗請選五軍三千營精銳歸團練而存八萬餘人於營以供役惠安伯張偉謬引舊制以爭事遂已隱占如故竄鑄反發營軍命張永將而討之中官權益重會流寇起幸臣江彬言京軍不習戰宜調宣府等邊軍入衛而以京軍戍邊春秋更易如班軍例部議以爲紛擾大學士李東陽亦力持之俱不聽乃集九邊突騎家丁數萬人於京師名曰外四家於是選團營及勇士四衛諸軍於西官廳操練而正德元年所操練新選官軍則於東官廳東西兩官廳之名立十二團營且爲老家而以兩官廳爲團營矣帝年少好武嘗自署爲威武大將軍南征宸濠仍取爲號以江彬許泰爲副既還京彬卽矯旨改團

營爲威武團練營帝崩楊廷和始用遺命罷威武散邊兵當是時邊兵勢張京營戎政益大壞頻年營造籍盈伍虛給事中王良佐等奉勅選軍按名三十八萬餘人而存者不及十四萬中選者僅二萬餘人世宗命武定侯郭勛提督團營勛請得專殺部議不許大學士楊一清復諷言官論之帝爲奪勛命諸大臣條上兵食事一清歷舉京營積弊張璉亦以爲言乃共條六事以上一請設都御史知兵者領京營一坐營官簡邊將經戰者一選勇健者爲戰鋒一選熟知武藝者爲訓練一嚴禁科斂一增草料折價以供馬匹帝悉從之乃命李承勛爲兵部尙書兼右副都御史專主營務是時營額十萬七千有奇而實數僅半提督太監張永言之聞者爲駭愕

承勛言營軍額日虧宜補足十二萬之數部覆按弘治中例
老者聽以壯丁頂補逃故者清軍官依期解補詔從之
左都御史王廷相提督團營條上選軍惜馬訓練三事因言
兵之弊有三無定用一替役之難二隱避之奸三語頗中營
弊旋有請召募者以兵部尚書毛伯溫不可而罷郭勛復起
任團營未幾死成國公朱勇代之於時兩郊九廟及諸宮殿
工作并興多役營軍兵部請分番爲二半團操半放歸而收
其月廩雇役詔行一年自後邊警急團營見兵少乃僅選三
萬騎聽征仍號東西兩官廳而所餘者皆老弱且率被營帥
中璫私役矣二十九年俺荅入寇兵部尚書丁汝夔治兵覈
營伍不及五六萬人驅出城門皆泗涕不敢前諸將領亦惴

然變色帝誅汝夔大學士嚴嵩乃請振刷以圖善後吏部侍
郎王邦瑞攝兵部事因言國初京營勁兵不減七八十萬而
元戎宿將常不乏人自三大營變爲十二團營又變爲兩官
廳雖浸不如初然原額軍尙三十八萬有奇今承平日久武
備廢弛見籍止十四萬有奇而在營操練者實不過五六萬
人戶部支糧則有兵部調遣則無敵騎深入守城出戰動稱
無軍卽見兵率老弱疲憊市井遊販之徒衣甲器械取給一
旦團營所理者何事任其耗散至此極也此其弊不在逃亡
而在占役不在軍士而在將領今提督武臣卽十二團營之
總帥坐營等官卽各營之主帥而號頭把總之類又古偏裨
之官其間多紈袴世胄平時占役營軍以空名支餉臨操則

四集市人呼舞博笑而已軍安得足且精乎先年尙書王瓊
毛伯溫劉天和嘗有意振飭矣然將領惡其害已陰謀阻撓
軍士又習驕惰競倡流言事復中止釀害至今乞大振乾綱
遣官精核并嚴飭提督官朱希忠陳鏞等於是希忠鏞乞罷
帝許之而命兵部會議京營興革事言營日分而愈弱軍日
選而愈敝請悉併團營官廳卒入五軍營仍分中左右掖哨
五枝每枝添設坐營官一參將遊擊各二三千神機及五軍
所屬三千圍子手等營俱如故又令巡營科道官歲舉劾大
小將領以備黜陟且言古宦者不得典兵今三大營內內臣
提督監鎗不下二三十人宜俱裁革帝於是革團營兩官廳
名目從三大營舊制更三千營曰神樞營罷太監高忠等歸

內設京營總兵官一員改曰總督京營戎政以咸寧侯仇鸞
爲之文臣一員贊軍務曰協理京營戎政改王邦瑞爲兵部
左侍郎兼都察院右副都御史充之其下設副參等官二十
六員凡團營兩官廳兵悉歸五軍營而寶纛令旗等項仍隸
神樞營遇用撥取已而鸞自大同至復請損益部議以四武
營歸五軍營中軍四勇營歸左右哨四威營歸左右掖各設
坐營官一員爲正兵參將二員爲奇兵正兵以備城守有警
卽以奇兵出征報可帝以營制新定告於太廟而行之又遣
四御史募兵畿輔山東西河南得四萬人分隸神樞神機二
營其二營副將但各設一員而增能戰六將分領操練大將
所統三營之兵居常名曰練勇有事更定職名五軍營大將

一員統軍一萬總主三營副參遊擊佐擊及坐營等官五軍營副將二人各統軍七千左右前後參將四人各六千遊擊將軍四人各三千外備兵六萬六千六百六十人神樞營副將二人各統軍六千佐擊將軍六人各三千外備兵四萬人神機營亦如之已又定三大營將領副參遊佐坐營號頭中軍千把總等官共五百八十六員五軍營官一百九十六員神樞營官二百八員神機營官一百八十二員在京各衛軍俱分隸於三大營蓋分之爲三十三營合之爲三大營終帝之世營制屢更最後中軍哨掖之名亦罷但稱戰守兵兼立車營云先是五軍府皆開府給印而不與營操營操官不給印戎政之有府與印自仇鸞始鸞建戎政府以大同兵五百

自衛復請以京師兵邊軍雜而征戍謂可轉弱爲強乃選各邊兵六萬八千餘人班上京師與京營兵雜練復令京營將分練邊兵於是邊兵盡隸京師塞上有警邊將不得徵集邊政益壞帝方倚鸞甚每稱爲大將軍鸞請設戎政廳首領官六房掾皆許之後以大學士徐階言奪鸞印綬鸞憂死以襄城侯李瑾代盡革鸞所建置而入衛之兵則惟罷甘肅者穆宗隆慶元年復欲命太監提督團營科道交章不可帝怒徐階執奏得寢三年從兵部尙書霍冀言按宣英兩朝故事車駕大閱京營兵禮成賞賚將士有差明年大學士趙貞吉請收將權更營制言太祖分府設將權任均而得將將之法成祖分營統兵分數明而得將兵之法得將將之法則無前代

重臣握強兵之彙得將兵之法則合兵法御衆如御寡之意祖制之盡善所當世守者也至嘉靖庚戌嚴嵩建議於五府之外特設戎政府括內外兵籍鑄印而授之逆鸞則盡變太祖分府之意矣以數十萬衆而統之一人又盡變成祖分營之意矣今分府設將之制雖未易卒復而分營統兵之法猶可通行請以官軍九萬分左右中前後五營營擇一將分統令教習訓練而以文武巡覈之每歲春秋遣官較閱其將之能否士之勇怯技藝之生熟紀律之嚴縱奏聞而朝廷賞罰焉收戎政印於內府有事則佩之以出事已納上歸將於營詔下廷臣議多謂非便尙書霍冀言世宗更定京營復祖制慮不可謂不熟臣以爲營制宜毋更而大將不當專設戎政

不當有印乃防微杜漸之意請如貞吉言制曰可於是三大營各設總兵一副將二而總以協理一人其參佐等官互有增革各均爲十人而五軍營兵均配二營營十枝屬二副將分統以恭順侯吳繼爵與流官袁正焦澤充總兵官繼爵自以世勲耻與正等伍乃命悉用侯伯尋改總兵曰提督而用三文臣亦稱提督云自設六提督後各持意見擇便利遇事旬月不決於是給事中溫純疏其弊乃罷六提督設總督協理二臣如故神宗萬曆二年用給事中歐陽柏請復給戎政印汰坐營二員五年巡視京營給事中林景暘請廣召募以實行伍務足十萬之數立選鋒以倡勇敢務足四千八百人六副將各與三百人十戰兵營各二百人總督京營伯楊楷

覆奏增選鋒二百人報可九年春三月丙寅行大閱禮命侯繼爵伯毛登侍郎趙賢胡執禮分閱諸軍時帝臨御未久張居正柄政綜覈名實羣臣多條上戎事大旨足兵選將庀器營政頗飭及中年漸弛廢三十六年尙書李化龍理戎政言京營積弊已極凡有十二苦十一濫十九宜必苦去而後可以清濫濫清而後可以舉宜宜舉而後可以收戰守之效勅下部議卒無所振作及有事於遼左總督京營伯趙世新請設教場於城內以便演習太常少卿胡來朝請調京軍更邊戍守可變京營爲勁旅然皆無濟於用熹宗時魏忠賢復立內操朝士爭之不聽天啓三年協理侍郎朱光祚奏革老家軍以少者充伍老家軍怨光祚投瓦礫擲之竟不果革時

又增內監爲監視且增把牌諸小內監益募健丁諸營軍多附之莊烈初卽位撤內臣已而復置戎政侍郎李邦華憤京營之敝壞也請汰老弱虛冒而擇魁健材力者爲天子親軍營卒狃而驕道路切切耳語有疑京軍爲變者而勲戚內官惡邦華害已蜚語日聞帝乃罷邦華以謝之代以陸完學至則盡更其法以悅中官勲戚而京營自監督外總理捕務者二人提督禁門巡視點軍者三人帝又皆以御馬監司禮文書房爲之於是營務專領於中貴矣自神宗九年大閱後皆遣官或傳旨停免帝欲大閱恐費詎不支而城守不可不戒崇禎十年八月躬自閱城鎧甲旌旗甚設通歷九門乃還宮翼日復由廣寧門下東便門六軍望見乘輿皆呼萬歲文武

改服色鸞帶策馬從帝大悅召完學入御幄面獎勞飲以金
卮然徒爲容觀而已時兵事益亟帝特命京兵出防剏然率
監以中官往往凌督撫出其上宣督馬士英爲王坤所糾得
罪諸大帥趨走恐後京營兵出勦者虞給優渥挾勢而驕多
奪人俘獲以爲功輕折辱他將士將士益解體周延儒再入
相罷內操撤諸監軍劉元斌盧九德以討賊不效班師還都
命爲勇衛提督已而元斌以獻陵失守棄市京營將王承胤
王埏唐鈺楊斌等皆不知兵京兵注名支糧視軍府如傳舍
買替紛紜朝甲暮乙雖有尺籍伍符莫得而識也屢旨訓練
賞罰非不嚴立標分幟日不過二三百人勒習未終昏黃遂
散營兵十萬倖抽驗所不及玩愒佚罰者無算李邦華去國

十年召爲左都御史一日遇戎政侍郎王家彥於朝詢京營
近狀相與歎息明日邦華爲帝言之帝召問家彥家彥曰今
日惟嚴買替之禁改操練之法庶可救萬一然勢已晚帝不
懌而罷恭順侯吳惟英總京營家彥與謀倣嘉靖中弓手鎗
手牌手更番簡閱第能否爲黜陟而選將寓其中惟英自製
戰車盛甲矛盾帝爲御觀德殿試而閱之襄城伯李國禎者
言事忱慨願集諸官舍肄習自當一隊乞賜營額帝以勅內
共武二字爲名親爲題署十六年改惟英他官用國禎總戎
政拔內監王承恩監督京營明年春三月李自成入居庸國
禎請出戰賊至沙河京兵聞砲震潰而歸賊遂薄都城守陴
者僅內操之三千人無可禦賊者矣京營敝壞率由役占買

閒而役占買閒之弊起於紉袴之總戎尤甚於中璫之監視也二百餘年間旋罷旋置莊烈手誅逆賢終不能去卒以國敝云京營在南者永樂定都於北始命中府掌府事官守備南京節制南諸衛所洪熙初以內臣同守備宣德末設參贊機務官景泰間添設協同守備官成化末勅南兵部尚書參贊機務視五部爲特重先是京師五軍三千營外立神機營練火器南京亦增設與大小二教場同練軍士常操不息風雨方免有逃籍者憲宗時命南給事御史時至二場點閱成國公朱儀及太監安寧不便詭言軍機密務御史詰問名數非宜帝爲罪御史仍令守備參贊官閱視著爲令嘉靖中言者數奏南畿營兵消耗逃亡之弊二十四年冬詔立振武營

簡諸營銳卒充之益以淮揚趨捷者江北舊有池河營兵專城守護陵寢二營各三千人領以都督勲臣別設教場閱練然振武營卒率多無賴子督儲侍郎黃懋官抑削之譁而索懋官毆至死脅參贊尚書張鏊求賞兵部侍郎李遂撫諭之乃解詔誅首惡而以戶部尚書江東代鏊東多所寬假衆益驕無復紀法給事中魏元吉以爲言請舉浙直副總兵劉顯提督之未幾池河兵再變毆千戶吳欽詔顯亟往提督許以川兵五百人自隨尚書東緣此免隆慶改元罷振武營營卒千餘仍隸二教場及神機營萬曆十一年參贊尚書潘季馴言留都操軍原額十有二萬今僅存二萬餘祖軍與選充參半選充例不收補營伍日虛宜視祖軍例替補已而王遴代

明史藁

志第六十六

光祿大夫 經筵講官明史總裁戶部尚書加七級臣王鴻緒奉
敕編撰

兵二

班軍

侍衛上直親軍

附皇城守衛
京城巡捕

四衛營

明定軍制於京置七十二衛所常川操備謂之士著軍令中
都大寧山東河南選卒番上輪操謂之班軍總為三大營軍
初永樂十三年詔諸邊守將及河南山東陝西各都司官
中都留守司江南北衛官簡所部卒赴北京以俟臨閱蓋京
操始此宣宗初因英國公張輔兵部尚書李慶言復令直隸

及近京軍番上操備諭以畢農而來先農務遣歸已復諭慶
曰更調官軍率違近而就遠無益若使陝西之軍就彼備禦
而調河南山西軍來京操備庶幾兩便速議行之既而輔言
採軍在邊者比悉放歸京軍少請調河南山東中都睢陽
許衛校閱制曰可後又勅河南山東西大寧及中都將領凡
軍還取衣裝者以三月畢務七月至京老弱者別選代官給
之馬歲春秋番上共十六萬人大寧七萬七百餘人中都山
東遞殺河南最少僅一萬四千有奇定爲例成國公朱勇行
在兵部尚書張本言鞏昌諸衛及階文千戶所去京絕遠請
以陝西內地卒代之山東衛士調沿海備倭沿海衛士復調
京師操備通州衛士漕淮安粟安慶衛士又赴京操皆不便

請更之帝如所請其後并放還陝西班軍正統中京操軍悉
戍邊廼令御史於江北山東北直選調精卒爲京師備十四
年令外衛京操軍分爲兩番一以三月放八月至京一以八
月放來歲正月至京凡北直山東河南勁卒俱首番然未幾
英宗陷漠北未及行也景泰初邊事方棘班軍悉畱京間歲
乃放還取衣裝於是于謙石亨議三分之畱兩番操備保定
河間天津放五十日河南山東九十日淮安揚州鳳陽百日
其紫荊倒馬白羊三關及保定諸城戍卒屬山東河南者亦
如之逃者官鑄秩三等卒盡室謫邊衛明年兵部言外衛番
上軍分十營訓練久不得休請仍分兩番便報可成化間河
南秋班軍二千餘人不至下御史趣之時海內燕安外衛卒

在京無所事祇供營繕諸役而勢家私占復半之卒多畏苦
往往愆期乃定令官及卒違限者治罪輕者發居庸密雲山
海關罰班六月重者發邊衛罰班至一年半令雖具弊不能
革也弘治中兵部言占役之害罰治如議於是選衛兵八萬
團操內外各半外衛四萬兩番迭上李東陽極言工作太繁
官軍困窮外衛輪班逾期不至大率坐此帝然之末年遂發
保定卒歸大寧等衛以掖京師勅都指揮戴儀領其任正德
中互調京營宣府官軍令以春秋番換如班操例東陽等力
言不可不聽卒以中旨行之命鎮國府參將宗斌楊玉京營
參將左欽湛臣各領官軍三千餘斌玉上班則赴京操備下
班則回鎮聽調欽臣上班則赴宣府備禦下班則交兌回京

迄世宗卽位乃已嘉靖初尚書李承勛言永樂中調軍番上
京師後遂踵爲故事衛伍半空而在京者止備營繕之役在
邊者則給將領之私且行齋居送煩費實多未嘗得其實用
若省行糧之費以募工作何憂役乏何藉軍備班軍調遣當
革御史鮑象賢又請分班軍爲三二以營操一以赴役通政
使陳經復請半歸於營半歸原衛收其糧募役議皆不行久
之翊國公郭勛言河南歲災京操軍不至者衆請寬之帝從
勛言而論後犯者罪必如法兵部因條議班軍失期者治將
領之罪以多寡爲差約以十分三分以上奪其祿撫按官卽
訊五分以上逮京訊之八分以上鐫秩調邊戍報可其後邊
警棘營兵少兵部請併番上軍爲一班五月赴京十一月放

三年脫班仍從調衛竝詔可時秉政者主綜覈法在必行言
事者務爲峻切衛軍益大困矣後二十九年帝以春秋班軍
多老弱雇倩令嚴飭之職方主事沈朝煥給班軍餉皆備諸
丐以應因言春秋班軍本處有大糧到京有行糧又有鹽斤
銀兩費十萬餘金班軍既虛名軍糧悉浪費請解大糧貯庫
緩急可召壯丁有大工即可雇募夫役部議請先申飭俟大
工竣日行之蓋是時專以班軍爲役夫而番上之初意盡失
矣又五年內庭復有興作內監陳永壽請仍用班軍給事中
宋一韓言班軍輪操卽三大營軍人知三都司爲班軍不知
其爲營軍凡有興作輒役之以爲是可任朘削而不知擁護
陵京與京軍無二也臣請以祖宗用班軍之意并今日時勢

言之中都與淮揚徐沛山東河南竝皆接壤其人皆雄傑沈
鷲有飛揚跋扈之思故籍而爲兵皆可得其用使之歲一往
來不但近而可藉亦欲其馴而易制也故先朝於大寧班軍
則罷之於山東河南班軍則減之獨中都至今不罷不減意
可識矣今邊鄙生心斥埃告變萬一關吏不謹敵騎充斥而
京師團練之軍多名募都城游徼之軍多役占皇城宿衛之
軍多白徒四衛扈從之軍多廝役自天子親軍以及都城內
外之軍無一可恃卽得三都司健卒三萬人猶不能無恐而
況名存實亡緩急何賴永壽謂役班軍可節省錢糧非是疏
上不從四十年給事中麻僖請恤班操之苦亦報聞而已後
六年順天巡撫劉曰梧言班軍入衛無濟實用而所費多召

募則可省因陳募兵十利下戶兵部酌議以聞其後法益弛
弊日積軍不營操皆居京師爲商販工藝以肥班將天啓崇
禎間邊事洶洶乃移班軍於邊築垣負米運畚無休期而糗
糧缺軍多寒死班將違違逮革特勅兵部右侍郎專理班軍
事鑄印給之終不能振刷也邊班者正統初山西河南巡撫
于謙言近調二省軍守備偏頭關大同宣府塞計每歲九月
至二月終水冷草枯敵騎出沒乘障卒宜多三月至八月地
暖草青非敵騎出沒時邊守自足不必增軍耗餉乞將兩班
軍每年一班如期遣放甘肅總兵蔣貴亦言沿邊墩臺守瞭
軍更番有例惟坐事謫發者終年瞭守困苦實甚宜按例更
番竝從之五年山西總兵李謙又請偏頭關守備軍如大同

例半歲更番部議首班二月還五月戍次班六月還九月戍
詔雖如議而戍卒率以歲爲期有久而後遣者弘治中陝邊
總制秦紘言備禦延綏官軍自十二月上班旣周一歲至次
年三月始下班在軍日多在家日少宜定例歲一更代俱以
三月初爲上下班期邊軍便之嘉靖中倭難起南中諸要地
亦分兵戍守操江柴經言南京新江口營舊以鎮江衛軍班
戍今有旨掣回請於畱守及安慶等衛選餘丁補之而揚州
淮安等衛卒赴鎮江操備者倣新江口例分春秋二班以休
其力部覆報可萬曆初大同督撫方逢時等以修築邊牆請
費詔以河南應戍大同班軍自四年至六年槩免上班盡扣
班價給發部議行之所謂折班者也時邊班之卒行齋居送

勢已困踣至折班令行并財與力而盡之勞敝極矣

侍衛上直軍之制明初設拱衛司領校尉隸都督府洪武二年定爲親軍都尉府統左右中前後五衛軍而儀鑾司隸焉十五年罷府及司置錦衣衛統軍與諸衛同所屬有南北鎮撫司十四所所隸有將軍力士校尉人等其職掌直駕侍衛巡察捕緝恩功寄祿無常員恒以都指揮都督統之已又擇公侯伯都督指揮之嫡次子置勳衛散騎舍人而府軍及旗手等十二衛各有帶刀官錦衣所隸將軍初冠天武後去天武止名將軍其尤者曰大漢將軍將軍之數凡千五百人選軀幹豐偉有勇力者爲之設千百戶總旗統攝其衆自爲一軍下直操練如制缺至五十方補月精二石積勞試補千百

戶亡故者許以親子弟魁梧勇力者代無則取民戶充之永樂中置五軍三千營則又增紅盔明甲二將軍及叉刀圍子手之屬以備宿衛校尉力士僉民間丁壯無惡疾過犯者力士先隸旗手衛後改隸錦衣及騰驤四衛專領金鼓旗幟隨駕出入及守衛四門校尉初隸拱衛及儀鑾司後亦改隸錦衣衛掌擎執鹵簿儀仗曰鑾輿擎蓋扇手旌節幡幢班劍斧鉞戈戟弓矢馴馬凡十司及駕前宣召官吏差遣幹辦三日一更直立總小旗領其衆而屬之公侯伯駙馬等官管大漢將軍及散騎舍人府軍前衛帶刀官者一管神樞營紅盔將軍者四管五軍營叉刀圍子手者一凡六員大朝會及大祀警戒冊封遣祭傳制用全直直三千人餘則更番大朝會者

聖節正旦冬至是也常朝則殺之器仗衣服位列亦稍殊焉
凡郊祀諸禮駕出錦衣千百戶三十六人擎爐香前行侍衛
將軍扈從至則護齋宮及諸守衛之役其御經筵則大漢將
軍二十人東西侍文華殿車駕巡幸錦衣衛堂上官俱從居
常則當直將軍朝夕分候午門外夜則司更共百人而五軍
義刀官軍悉於皇城直宿掌領侍衛官輪直日更一員惟掌
錦衣衛將軍及義刀手者每日侍尤嚴收捕之令及諸脫更
離直者綜而計之錦衣衛大漢將軍一千五百七人府軍前
衛帶刀官四十神樞營紅盔將軍二千五百把總指揮十六
明甲將軍五百二把總指揮二大漢將軍八五軍營義刀圍
子手三千把總指揮八勳衛散騎舍人無定員旗手等衛帶

刀官一百八十洪武五年造守衛金牌以銅爲之塗以黃金
長尺濶三寸以仁義禮智信爲號二面俱篆文一曰守衛一
曰隨駕掌於尚寶司上直則佩下直則納之永樂中嘗選民
間子弟十七至二十勇健有才藝者充皇太孫侍從遂設府
軍前衛親軍指揮使司置官屬焉武宗好武多畜勇士嘗以
千把總四十七人俱注錦衣衛帶俸舍餘千一百人充御馬
監家將勇士食糧騎操又令大漢將軍試百戶五年實授著
爲令俸寶開而恩澤濫宿衛稍輕矣嘉靖中錦衣衛匠餘陳
岳輪金求遷部授本衛指揮僉事子孫襲一世給事中湯日
新言國家錦衣之職非特恩不授無軍功不襲縣官卽急財
何至藉工匠餘貲濫朝廷名器乃改岳千戶而奪部司官俸

至萬曆間直衛官軍多占役賣間隱匿雇替於是定例離直不到者奪月精有差及天啓元年二月帝御文華門有直駕校尉突出陳奏語多恣謬下法司鞫問因勅部院申飭守衛朝儀禁仗并諭錦衣衛嚴察旗尉名籍按驗明白方許執牌應役自後車駕出入警蹕倍整扈從人役無敢錯雜云錦衣之職司鹵簿參刑獄歲秋後承天門外錄囚堂上官同三法司會審論重囚則奉駕帖差官同法司監決出外勘訊會同法司堂上官者具指揮名以請會同科道部司官者具千戶名以請詞緝京城內外姦宄則本衛印官奉勅領官校東廠內臣緝事則別領官校而本衛撥之地親權要莫逾是官初太祖令天下官民有犯俱屬法司有重罪逮至京者或收繫

錦衣鞫實衛帥之權自此而起用事者因以非法恣凌虐帝怒取其刑具焚之成祖復用錦衣爲心膂所屬有南北鎮撫司南理本衛刑名及軍匠而北專治詔獄自永樂始凡問刑徑自奏請不經本衛卽本衛有事送問問畢具奏俱不呈堂舊制訊獄不用參語成化初始令覆奏參看其皇城守衛用二十二衛卒非獨錦衣軍而門禁亦上直中事錦衣緝民間情僞不逐盜賊京城巡捕有專官然每令錦衣官協同二者皆職所兼及也始太祖選富民子弟充宿衛曰御中軍旣爲吳公置帳前總制親兵都指揮使以馮國用爲之已復省置都鎮撫司隸都督府總牙兵巡徼而金吾前後羽林虎賁左右府軍左右前後等十衛以時番上號親軍凡有請得自行

部不關督府及定天下改都鎮撫司爲畱守設左右前後中五衛關領內府銅符日遣二人點閱夜亦如之所謂皇城守衛官軍也永樂間定守衛之制諸衛各有分地前自午門達於承天門左右以逮長安左右門至皇城東西屬之旗手濟陽濟川府軍及虎賁右金吾前燕山前羽林前八衛左自東軍門左右以達東安門左右屬之金吾羽林府軍燕山四左衛右自西華門左右以達西安門左右屬之金吾羽林府軍燕山四右衛後自玄武門左右北安門左右屬之金吾府軍後衛通州大興四衛衛有銅符頒自太祖各門異製承天曰承東安曰東西安曰西北安曰北巡者左半守者右半守衛官遇巡城官至合契而從事焉其各門守衛官夜各領銅令

申字牌齋執巡警自一至於十六內皇城衛舍四十外皇城衛舍七十二俱設銅鐸次第循環按更巡警內皇城左右坐更將軍百每更二十人分直四門支更官八交互往來鈴印於籍以爲驗日輪都督及帶刀千百戶各一人領申字牌直宿及點各門軍士後更定五軍都督府改命侯伯僉書焉洪武二十七年申定皇城門禁約凡朝參門始啓直日都督將軍及應直帶刀指揮千百戶鎮撫散騎舍人入而後文武官以次入其上直軍三日一易於朝罷辰刻更番凡內臣出入合符嚴索不合而放行者治以重罪有公差攜金幣出者驗視勘合歸時點對工匠出入搜索如內官以兵器雜藥入門者論如律失察者罪同民有事入及陳奏者不許固遏車駕

出行則御史一人察視帝念衛士勞苦著令有事不得已者許上聞放歸事已復直無事欺謾及當直離次或雇賃者治之衛士家有婚喪疾病產子者得自言其情家無餘丁父母俱病者許假侍養待愈而復嘗詔中書省曰軍士戰鬪傷殘者不可備行伍新宮成當設備禦可於宮牆外造廬舍以居之晝則治生夜則巡警其後定十二衛隨駕軍上直者人給錢三百二十八年復於四門置舍使恩軍爲衛士造食恩軍者得罪免死諸降卒也永樂中調羽林濟川濟陽燕山四衛軍相參宿直洪熙初更造衛士懸牌範金爲之時親軍缺伍衛士不獲代帝憫之選他衛軍守端直諸門尚書李慶言舊制無他軍守衛者禁直嚴不可不慮帝笑曰人主在布德施

惠以屬衆心心不相屬卽親幸爲讐誠得其心又何患焉正統四年御史李匡言守衛官軍當辨色入朝邇者禁圍不嚴宜令御史一二人點閱從之天順中復增給事中一員成化十年尚書馬文升言漢制有南北軍南軍護皇宮禁衛之兵也北軍護京師征討之兵也各有所掌而南軍尤任心腹太祖置十六衛親軍指揮使司不隸五府爲禁兵其餘屬五府爲征討兵卽漢兩軍相表裏之意文皇帝復設親軍十二衛又增置勇士數千員屬御馬監上直而以腹心臣領之比者日廢弛勇士與諸營無異皇城之內兵衛無幾諸監門卒尤疲羸至不任受甲甚非所以壯天室而肅勾陳也宜勅御馬監官卽見軍選練更番上直仍勅守衛官常嚴步伍譏察諸

出入者其以防微銷萌甚便帝然其言亦未能有所釐飭也
正德初嚴皇城紅舖巡徼復令畱守衛日輪指揮五員督內
外夜巡軍而兵部郎中及主事各一人同御史錦衣衛稽閱
毋攝他務嘉靖四年增給直宿官軍衣糧不爲例後三年復
上請詔仍與之遂著令五年一給焉萬曆十一年以燕山左
衛指揮使馬毅管理左東皇城內外及北安等門把總金吾
前衛指揮僉事王國寶管理右西皇城內外及玄武等門把
總把總之設自此始時門禁益弛衛軍役於中官每至空伍
賃市兒行丐以應點閱义刀紅盔日出始一入直直廬虛無
人坐更將官皆納月鏹於所轄凡提號巡城印簿走更諸事
悉廢十五年再申門禁久之給事中吳文煒乞盡復舊制不

報末年有失金牌久之而始覺者梃擊事起雖闖人主之顧
一妄男子入殿庭無誰何者門禁之弛甚矣其後邊事棘因
戎政尚書薛三才言論九門提督內官察覈各門內外官軍
天啓崇禎中亦屢申飭積弛難挽侵尋以至於亡京城巡捕
古巡警院之職也太祖置兵馬司譏察奸僞夜發巡牌旗士
領之覈城闔扇鏹及踐更者已復改命衛所鎮撫官而掌之
中軍都督府永樂中增置五城兵馬司宣德初京師多盜都
御史劉觀請增官軍百人協五城逐捕已復增夜巡候卒五
百於諸門成化中始命錦衣衛指揮同御史督兵馬司巡捕
末年撥團營軍二百捕賊弘治元年令三千營選指揮千百
戶四員領精騎於京城外巡徼又令錦衣衛官五員旗手等

衛官各一員軍二十人畫地巡警巡軍給牌五年設把總都
指揮專職巡捕正德中添設把總分畫京城外地南抵海子
北抵居庸西抵盧溝橋東抵通州復增城內東西二員而選
團營軍益之定官卒獲盜陞賞例失盜者計數多寡官鑄級
奪俸有差末年增邏卒至四千人特置參將以署都督桂勇
主之嘉靖元年復添城外把總一員并舊為五分轄城內東
西二路城外西南東南東北三路增營兵為五千擇其中精
騎五百立為尖哨增其月精後屢命巡捕參將官督操而監
以兵部司屬一人及庚戌秋俺荅犯京師特命都御史商大
節領兵部巡卒督五城御史巡內外以備不虞又募技勇異
等士倍其精令兼統之尋罷三十四年捕軍僅三百餘人巡

視給事中丘岳等劾指揮樊經削其任而禁以軍馬私役騎
乘者萬曆十二年從兵部奏京城內外賊發自卯至申責兵
馬司自酉至寅責巡捕官屬賊情重大則協力捕勦毋分晝
夜迨後軍額倍增駕出及朝審錄囚皆結隊隘巷口然伍籍
雖具而士馬實凋敝不足用捕營提督一參將二把總十八
巡軍萬一千人馬五千匹盜賊縱橫竊內中器物獲其橦索
竟不能得也營軍多虛廩供役者僅半營馬多雇人乘坐失
盜嚴限止於五日玩法卒如故崇禎中以兵部左侍郎專督
捕務歲舉劾捕營將領以下汰選捕軍而以盜之有無賞罰
焉

四衛營者宣宗初有馬貴等三十餘人自迤北逃回供養馬

之役給糧授室號曰勇士後多以進馬者充而聽御馬監官
提調名隸羽林身不隸也軍卒相冒支糧不可稽宣德六年
乃專設羽林三千戶所統之凡三千一百餘人尋改武驤騰
驤左右衛稱四衛軍別營開操設坐營指揮四員於本衛官
推選督以太監是為禁兵中貴人往往占匿外臣不得而稽
器械衣甲異他軍橫於輦下弘治末勇士萬一千七百八十
旗軍三萬一百七十歲支廩粟五十萬廷臣因歲災請覈之
又請內臣所進勇士必兵部驗送而後給廩五年則籍其人
數著為令冒濫為清武宗初中官甯瑾言四衛勇士旗軍逃
絕者多所汰人名乞畱供役言官持不可下兵部議尚書劉
大夏曰四衛軍士多四方逋逃冒充禁兵耗費國用不貲先

帝特命稽覈歲省金錢數十餘萬德音猶昨莅事者輒敢壞
沮之大不敬請如給事御史言仍治理等熒惑之罪不聽其
後遂選四衛勇士於西官廳聽操命江彬許泰提調之而監
督以太監張永等世宗嗣位詔自弘治十八年存額外並裁
革之替補必兵部查駁而御馬監馬牛羊令巡視科道官覈
數未幾中旨免覈馬多虛增後數年御馬太監閔洪又矯旨
選四衛官給事中鄭自璧劾洪欺蔽不報越三年兵部尚書
李承勳言營府一體請該衛選覈悉隸本部如旗手等衛而
內臣以為非便帝命如承勳議十六年又詔登極詔書裁革
軍人通與收復於是收回者四千人後五年御馬監言勇士
多逃亡僅存五千餘請令子姪充選以備邊警部臣言故額

定五千三百三十人八年清稽已浮其數此營本非備邊安
得藉口帝從部議選補如舊制然影射占役虛名冒糧弊率
如故萬曆二年從給事中歐陽栢言減坐營官二員已復定
坐營官缺兵部擇用御馬監毋得預其後復爲中官所撓仍
屬御馬監兵部主事聶雲翰爭之巡視京營科道李廷儀陳
世寶亦以爲言帝然之而不能從也四十二年給事中姚宗
文點閱四衛營言官勇三千六百四十七員僅及其半馬一
千四十三匹則無至者官旗七千二百四十員止四千六百
餘馬亦如之乞下法司究隱冒如法帝不能問天啓末巡視
御史高弘圖請視三大營例分弓弩短兵火器各若干隊加
以訓練至莊烈時提督曹化淳奏改爲勇衛營以周遇吉黃
頭於阜布以衣甲賊望見黑虎頭軍輒不戰而走其得力反
出京營兵之上云

史彙

志第六十六

明史彙

志第六十七

光祿大夫 經筵講官明史總裁戶部尚書加七級臣王鴻緒奉
敕編撰

兵三

衛所

衛所者分屯設兵控阨要害錯置京省統於都司而總隸五
軍都督府五府無兵衛所兵卽其兵屯操城守運糧番易倣
唐府兵遺意爲法甚備初太祖爲吳王置武德龍驤豹韜飛
熊威武廣武興武鷹揚英武驍騎神武鳳翔天策宣武雄武
羽林振武十七衛親軍指揮使司罷各翼統軍元帥令曰諸
將有仍元舊稱樞密平章元帥總管萬戶者名不稱實甚無

謂也其覈所部兵五千人者爲指揮千人爲千戶百人爲百戶五十人爲總旗十人爲小旗天下既定度要害地係一郡者設所係連郡者設衛大率五千六百人爲衛千一百二十人爲千戶所百十有二人爲百戶所所設總旗二小旗十大小聯比以成軍此制兵之大略也其取兵非一途有從征有歸附有謫發著籍從征者諸將所部兵平定其地因畱戍者也歸附者勝國及諸僭偽所部兵歸義者也謫發者以罪隸爲兵者也綜而計之於京師設都督府五衛七十二於畿甸設衛五十一於四方設都指揮使司二十一畱守司二衛三百七十屬國之衛不與焉守禦屯田羣牧千戶所三百五十九宣慰招討宣撫安撫長官司九十各統其軍及其部落聽

巡捕軍器漕運京操守備征調朝貢堡寨之政初洪武元年定元都置燕山六衛於北平大都督分府以六衛隸之三年陞杭州江西燕山青州四衛爲都指揮使司以徐司馬濮英等爲都指揮使復置河南西安太原武昌四都指揮使司都司之名自此始四年置斷事於司以佐理訟獄命中書省定校藝法凡所鎮撫累戰功陞千戶者毋校其以久次遷者校如例命工部造用寶金符及調發走馬符牌以防詐僞用寶爲小金牌二中書省大都督府各藏其一有詔發兵省府以牌入而後內府出寶用之其走馬符牌凡有軍國急務使者佩以行金字牌二十銀字牌二十俱以鐵爲之藏之內府調發乃出之尋改爲金符凡軍機文書自都督府中書省長官

外不許擅奏有詔調軍省府同覆奏然後各出所藏金符入
請用寶五年置親王護衛指揮使司每府三護衛衛設左右
中前後五所所千戶二百戶十圍子手二所所千戶一七年
申定兵衛之政征調則統於諸將無事則散歸各衛八年以
在外所設都衛改爲都指揮使司凡都指揮使司十三北平
陝西山西浙江江西山東四川福建湖廣廣東廣西遼東河
南行都指揮使司二陝西甘州山西大同在京畱守都衛爲
畱守衛指揮使司俱隸大都督府九年命都督府擇公侯都
督及各衛指揮嫡長次子才可試用者爲散騎參侍舍人隸
都督府佩弓刀充宿衛或署各衛所事聽省府臺部差遣才
品超卓者不次用之十三年旣革丞相府因改大都督府爲

左右中前後五軍都督府左軍統在京驍騎左水軍左畱守
左龍虎英武五衛在外陝西四川江西三都司并所轄衛所
右軍統在京虎賁右水軍右畱守右武德廣武五衛在外山
東河南潁州三都司并所轄衛所中軍統在京神策廣洋畱
守中應天和陽五衛在外蘇州太倉鎮海金山揚州高郵大
河淮安沂州鳳陽中左右皇陵長淮畱守中左徐州十七衛
滁州六安廬州鎮江安豐信陽宿州洪塘八千戶所及河南
都司并所轄衛所前軍統在京天策豹韜龍驤飛熊龍江五
衛在外湖廣福建陝西三都司及福建行都司并所轄衛所
後軍統在京鷹揚江陰興武橫海古左右二衛在外北平
山西二都司及山西行都司并所轄衛所明年復置中都畱

守司統鳳陽長淮等八衛置貴州都指揮使司命平涼侯費聚汝南侯梅思祖署司事尋置雲南都指揮使司領所置十四衛十六年勅天下衛所習射農隙選善射者十之一更番赴京較試不中者罰及指揮千百戶尋令邊衛士止於本衛課習復詔都司上衛所城池水陸地里圖十七年令魏國公徐達籍上北平諸將校士卒復命將覈遼東定遼等九衛官軍數嗣後恒遣諸勲臣校沿邊士馬籍而上於朝二十年置大寧都指揮使司及大寧中左右三衛調各衛兵往守是年命兵部置軍籍勘合載從軍履歷調補衛所年月在營丁口之數給內外衛所軍士而藏其副於內府二十三年置泰寧朶顏福餘三衛於兀良哈地處塞外歸附者初帝賜公侯卒

百二十人曰奴軍至是遣公侯還鄉設百戶一人統之俾衛其家賜之鐵冊名鐵冊軍盡公侯之世然後入衛二十七年定制凡以罪謫充軍者名爲恩軍武官子弟當襲者五軍府試其騎射方許授職不能者給俸三年而後試之又不能謫戍三十年定武官軍役數指揮同知僉事四千戶三百戶鎮撫二皆取正軍三日一番上下直則歸戶操練衛所直廳六守門二守監四守庫一皆老軍充役歲一更建文卽位葬高帝於孝陵卽陵所立衛後諸陵設衛皆如之元年七月燕王兵克大寧招諸部及護衛官校戍卒皆從遂空其地以畀朶顏及卽帝位陞燕山中護衛爲羽林前衛左右護衛爲金吾左右衛俱號親軍指揮使司而革建文中所設河北都司湖

廣行都司尋命都督陳用孫岳陳賢移山西行都司所屬諸衛官軍於北平設衛屯種永樂元年革北平都司設畱守行後軍都督府置左右都督同知僉事以畱守後衛等衛梁城等守禦千戶所隸之又改北平行都司爲大寧都司隸後軍都督府徙於保定設保定左右前後中五衛俱隸大寧都司調營州左屯衛於順義右屯衛於薊州中屯衛於平谷前屯衛於香河後屯衛於三河衛設左右中前後五所仍隸大寧都司復設東勝中前後三千戶所於懷仁等處守禦大寧故遼西地遼時爲中京大定府大同在西燕京在南遼陽在東舊設行都司五屯衛守之以地畀兀良哈故改設保定焉二年更定天下衛所屯田守城軍士視地夷險要僻臨邊險要

者守多於屯在內平僻者屯多於守地雖險要運輸難至者屯亦多於守七年置調軍勘合以勇敢鋒銳神奇精壯強毅克勝英雄威猛十六字編爲百號制勅調軍內府遣將勘合比號相同方許奉行不同者卽詐僞十三年立府軍前衛親軍指揮使司初帝選應天及江北鳳陽滁和等府州北京山東陝西河南四川湖廣民間子弟年十七至二十勇健有才藝者隨侍皇太孫至是立衛十八年改行在爲北京命兵部以孝陵濟川廣洋水軍左右龍江左右江陰橫海天策英武飛熊應天等衛畱守南京神策鎮南驍騎瀋陽虎賁豹韜龍驤鷹揚興武龍飛武德和陽瀋陽右等衛調守北京畱守左右中前後五衛官軍分守南北二京帝臨御二十餘年所設

衛所甚夥南極交趾東北抵愛河黑龍江西暨哈密安定曲先皆置指揮千百戶鎮撫隸名職方而募置於內地者亦間有增改宣德五年從平江伯陳瑄言運糧官軍選指揮二員或一員鈐束之千百戶皆選能者軍士皆擇壯者衛官職輓輸自此始八年減軍衛餘丁除正軍外每軍畱一丁餘悉遣歸已復以幼軍備操者不足三丁至七八丁者選一丁餘聽治生以給軍裝正軍有故卽令補伍毋再勾攝先是錦衣衛設指揮使一員同知二員僉事三員鎮撫二員所千百戶各有定員自正統後貴妃尚主公侯中貴子弟授官者俱寄祿衛中正德中奏帶傳陞冒銜者又不下數百人他衛稱是嘉靖初詹事霍韜屢疏請命大臣集議視清黃例盡覈內外武

職員數第其功閔祖考相承或叔姪兄弟繼及或洪永間功或宣德以後功或內臣弟姪恩蔭或勲戚駙馬子孫或武舉取中各分數等或許世襲或許終身或許兄弟叔姪相繼或不許繼具籍揭示以昭激勸於是命給事中夏言御史鄭本公察冒濫者凡三千一百九十九人革其任指揮而下汰十之八旗校汰十之五歲省度支數十萬未幾奏辯紛紛倖門復開惟遵成化例三年一覈京衛官軍及禁邊衛軍改近衛而已崇禎三年鎮守通州兵部侍郎范景文言祖制邊腹內外衛所募置以軍隸衛分屯養軍無事則田牧有警則征調後失其制於軍外募民爲兵於屯外賦民爲餉使如鱗尺籍不能爲衝鋒之事并不知爲帶甲之人陛下百度振刷積蠱

宜更豈可令有定之軍數付之不可問有用之軍糈投之不

可知因條上清覈數事卒不果行

洪武二十六年定天下都司衛所數目都司一十七 留守

司一 內外衛三百二十九 守禦千戶所六十五

上十二衛 金吾前衛 府軍衛 金吾後衛 府軍左衛 羽林左衛 府軍右衛 羽林右衛 府軍前衛

衛 府軍後衛 虎賁左 府軍左衛 府軍右衛 府軍前衛

五軍都督府所屬衛所

左軍都督府在京 凡本府在京屬衛曾經永樂十八年調守

出後四府同 雷守左衛調北京 龍虎衛調北京 鎮南衛調北京 英武衛 水軍

左衛 驍騎右衛調北京 在外浙江都司 杭州前衛 寧波衛 處州

陽左衛 驍騎右衛調北京 杭州前衛 寧波衛 處州

衛 紹興衛 海寧衛 昌國衛 溫州衛 磐石衛 臨山衛 觀海衛 松

門衛 金鄉衛 定海衛 海門衛 磐石衛 觀海衛 松

海寧千戶所 衢州千戶所 遼東都司 定遼左衛 定遼

嚴州千戶所 湖州千戶所 鐵嶺衛 東寧衛 瀋陽中衛 定遼

定遼前衛 蓋州衛 金州衛 復州衛 義州衛 遼海

衛 三萬衛 廣寧後屯衛 廣寧中護衛後改為屯衛 山東都

前屯衛 廣寧後屯衛 廣寧中護衛後改為屯衛 山東都

司 青州左護衛後為天津右衛 青州護衛革 兗州左護衛

萊州衛 寧海衛 濟南衛 平山衛 登州衛 青州左護衛

府 樂安千戶所後改名武定屬後府 德州衛 青州左護衛

城千戶所 膠州千戶所 諸

滕縣千戶所

右軍都督府在京 虎賁右衛 武德衛 雲南前衛 廣武衛 在

外雲南都司 雲南左衛 雲南右衛 雲南前衛 大理衛 金

齒衛 洱海衛 蒙化衛 馬隆衛 雲南前衛 大理衛 金

革 平夷衛 越州衛 六涼衛 鶴慶千戶所 貴州都

司 貴州衛 永寧衛 普定衛 威清衛 興隆衛 新添衛 貴州都

清平衛 層臺衛 赤水衛 龍里衛 安隆衛 新添衛 貴州都

南衛 都勻衛 畢節衛 黃平千戶所 安隆衛 新添衛 貴州都

黃雲山入集 史彙 敬慎堂

衛後屬行都司 鎮遠衛 平溪衛 清浪衛 偏橋衛
 五開衛 九溪衛 荆州中護衛 靖州衛 永定衛 柳州衛
 改顯陵衛 夷陵千戶所 後屬行都司 桂陽千戶所 德安千戶所
 戶所 後改屬興都留守司 忠州千戶所 後屬行都司 西平千戶所
 福千戶所 麻寮千戶所 道州千戶所 枝江千戶所 後屬行都司 武昌千戶所
 所 崇山千戶所 改東昌衛 右護衛 福建都司 福州中衛 福州右衛 福州左衛
 右中三護衛 左改武昌護衛 右護衛 福建都司 福州中衛 福州右衛 福州左衛
 改徐州左衛 中改武昌護衛 右護衛 福建都司 福州中衛 福州右衛 福州左衛
 化衛 泉州衛 漳州衛 永寧衛 福寧衛 福建行都司 建寧衛 建寧左衛
 鎮東衛 平海衛 延平衛 鎮海衛 福建行都司 建寧衛 建寧左衛
 寧右衛 汀州衛 將樂千戶所 江西都司 南昌千戶所 吉安千戶所 袁州衛
 鄧武衛 贛州衛 吉安衛 後為千戶所 饒州千戶所 南安千戶所 廣州右衛 廣州左衛
 千戶所 會昌千戶所 撫州千戶所 永新千戶所 廣前衛 廣州右衛 廣州左衛
 昌千戶所 撫州千戶所 永新千戶所 廣前衛 廣州右衛 廣州左衛
 鉛山千戶所 廣州後衛 程鄉千戶所 海南衛 清遠衛 惠州衛 廉州衛
 海衛 潮州衛 雷州衛 程鄉千戶所 海南衛 清遠衛 惠州衛 廉州衛
 肇慶衛 廣州後衛 程鄉千戶所 海南衛 清遠衛 惠州衛 廉州衛
 千戶所 後為廉州衛 萬州千戶所 韶州千戶所 儋州千戶所 德慶千戶所 崖州衛
 千戶所 南雄千戶所 韶州千戶所 儋州千戶所 德慶千戶所 崖州衛

興千戶所 陽江千戶所
 新會千戶所 龍川千戶所

後軍都督府在京 橫海衛 蒙古左衛 蒙古右衛 蒙古前衛 蒙古後衛
 應揚衛 興武衛 調北京 江

在外北平都司 燕山左衛 燕山右衛 燕山前衛 燕山後衛 濟陽衛 密雲衛 遵化衛 居庸關 通州衛 永清衛 真定衛 永平衛 薊州衛 山海衛

後為隆慶衛 已上俱屬後府 北平行都司 後為大寧都司
 大寧右衛 二衛 後為營州左右護衛 改延慶左右衛 大寧左衛
 中衛 大寧前衛 大寧後衛 營州中護衛 改寬河衛

府 營州中護衛 興州中護衛 鎮西衛 潞州衛 太原右衛
 太原前衛 振武衛 平陽衛 鎮西衛 潞州衛 太原右衛

門千戶所 廣昌千戶所 沁州千戶所 蔚州衛 朔州衛 大北平三護衛 雁

戶所 山西行都司 大同左衛 蔚州衛 朔州衛 大北平三護衛 太原

燕山中護衛 燕山右護衛 山西三護衛 太原左護衛 太原

中護衛 燕山中護衛 後俱為親軍 山西三護衛 太原

俱革 燕山中護衛 後俱為親軍 山西三護衛 太原

後定天下都司衛所

都司二十一 畱守司二 內外衛四百九十三 守禦屯

田羣牧千戶所三百五十九 儀衛司三十三 自儀衛司以下舊無後以

次漸 宣慰使司二 招討使司二 宣撫司六 安撫司十 後作四百

六 長官司七十 原五十九 番邊都司衛所等四百七 後作四百

親軍上二十二衛舊制止十二衛後增設金吾左以下十衛

俱稱親軍指揮使司不屬五府又設騰驤等四衛亦係親軍

并武功永清彭城及長陵等十五衛俱不屬府 金吾前衛 金吾後衛

羽林左衛 羽林右衛 府軍前衛 府軍後衛 府軍左衛 府軍右衛

府軍前衛 府軍後衛 虎賁左衛 錦衣衛 旗手衛

已上舊為上十二衛 金吾左衛 金吾右衛 羽林前衛 羽林右衛

已上北平三護衛 洪武三十五年陞 濟陽衛 濟州衛 通州衛

舊為 燕山前衛 大興左衛 濟陽衛 濟州衛 通州衛

舊為 安吉衛 已上北平都司七衛 永樂四年陞俱為親軍

騰驤左衛 騰驤右衛 舊為神武前衛 武驤左衛 武驤右衛

軍開設 武功中衛 洪武年間設 武功左衛 武功右衛 宣德二年設

衛已上北平三衛 改常山三護衛 宣德初復為本衛 又併河

南三護衛 多餘官軍於彭城衛 長陵衛 舊為南京羽林右

衛 永樂二十二年改 獻陵衛 舊武成左衛 宣德元年改

景陵衛 舊武成右衛 宣德十年改 裕陵衛 舊武成前衛 天

順八年改 茂陵衛 舊武成後衛 成化二十三年改 泰陵

衛 舊忠義左衛 弘治十八年改 康陵衛 舊義勇中衛 正德

十六年改 永陵衛 舊義勇左衛 嘉靖二十七年改 昭陵

衛 舊神武後衛 隆慶六年改 定陵衛 慶陵衛 德陵衛

千戶所屬太常寺 轄已上俱不屬五府 犧牲 慶陵衛 德陵衛

五軍都督府所屬衛所

左軍都督府在京 衛 畱守左衛 鎮南衛 驍騎右衛 龍虎

衛 潘陽左衛 潘陽右衛 俱南京舊制

在外 浙江都司 杭州前衛 杭州後衛 台州衛

海寧衛 昌國衛 温州衛 臨山衛 處州衛 紹興衛

海門衛 定海衛 磐石衛 觀海衛 松門衛 金鄉衛

黃雲山人集 史彙 敬愷堂

衛舊和州衛 寧夏左屯衛 寧夏右屯衛 寧光衛 靖
 虜衛 固原衛 榆林衛 寧夏後衛 以花馬池千戶所改
 興安千戶所 舊金州千戶所 萬曆十年改 鳳翔千戶所
 禮店前千戶所 已下各所後設 沔縣千戶所 環縣千戶所
 二年改 文縣千戶所 靈州千戶所 階州千戶所 西安千戶所 嘉靖二十
 戶所 歸德千戶所 鎮羌千戶所 西安千戶所 西固成干
 千戶所 秦府儀衛司 慶府儀衛司 肅府儀衛司 韓府
 儀衛司 寧夏羣牧所 安東羣牧所 肅州左衛 甘肅
 所 秦府儀衛司 寧夏羣牧所 安東羣牧所 肅州左衛 甘肅
西行都司 洪武十二年添設 甘肅左衛 甘肅右衛 甘肅
 衛分設 永昌衛 涼州衛 莊浪衛 西寧衛 陝西甘肅
 已上舊屬 陝西都司 肅州衛 莊浪衛 西寧衛 陝西甘肅
 古浪千戶所 四川都司 舊有 浦江關軍民千戶所 後
 中衛 成都前衛 瀘州衛 成都後衛 寧州衛 成都右衛 重慶
 衛 敘南衛 瀘州衛 成都後衛 寧州衛 成都右衛 重慶
 軍民指揮使司 後改 青川千戶所 保寧千戶所 威州
 千戶所 雅州千戶所 大渡河千戶所 廣安千戶所 威州
 灌縣千戶所 已下各所後設 黔江千戶所 豐溪千戶所 儀衛
 建武千戶所 小河千戶所 黔江千戶所 蜀府儀衛司 壽府儀衛

司革 壽府 土官 天全六番招討官 屬都司 隴木頭長
 羣牧所 石耶洞長官司 石梅洞長官司 西陽宣撫司 岳希蓬長官司 隴木頭長
 上屬茂州衛 石耶洞長官司 石梅洞長官司 西陽宣撫司 岳希蓬長官司 隴木頭長
 占藏先結族長官司 阿昔洞族長官司 白馬路族長官司 班班
 麥匪族長官司 祈命族長官司 勒都族長官司 包藏族長
 官司 阿思族長官司 思曩兒族長官司 阿角寨安撫司 麻
 司 潘幹寨長官司 芒兒者安撫司 已上俱屬松潘衛 四川行
 見 匪安撫司 芒兒者安撫司 已上俱屬松潘衛 四川行
 豐溪長官司 鬱郎安撫司 已上俱屬松潘衛 四川行
都司 舊無後設 舊有 建昌前衛 建昌後衛 建昌舊屬 四川都
 鹽井衛 越嶲衛 禮州後千戶所 禮州中千戶所 會州衛
 建昌打沖河中千戶所 德昌千戶所 迷易千戶所 威龍
 鹽井打沖河中千戶所 德昌千戶所 迷易千戶所 威龍
 橋後千戶所 鎮西後千戶所 冕山 土官 昌州長官司 普濟長官
 司 俱屬 建昌衛 馬喇長官司 屬 廣西都司 桂林右衛 桂
 鹽井衛 邛部長官司 屬 越嶲衛 屬 廣西都司 桂林右衛 桂
 衛 柳州衛 馴象衛 南丹衛 梧州千戶所 慶遠衛 南寧
 州衛 奉議衛 廣西護衛 梧州千戶所 慶遠衛 南寧

武緣千戶所 古田千戶所 貴縣千戶所 賀縣千戶所
 全州千戶所 太平千戶所 象州千戶所 平樂千戶所
 鬱林千戶所 容縣千戶所 賓州千戶所 來賓千戶所
 容州千戶所 融縣千戶所 向武千戶所 灌陽千戶所
 武宣千戶所 武屯千戶所 靖江千戶所 雲南都
 田千戶所 遷江屯田千戶所 雲南左衛 雲南右衛
 司 舊有鶴慶通海大理衛 楚雄衛 臨安衛 景東衛
 靖衛 洱海衛 越州衛 六涼衛 雲南中衛 雲南後衛
 已下係後設 騰衝衛 廣南衛 大羅衛 瀾滄衛 雲南民
 揮使司改 騰衝衛 以騰衝軍民指揮使司改 安寧千戶
 所 宜良千戶所 通海前千戶所 楊林堡千戶所 定遠
 寨千戶所 馬隆千戶所 姚安千戶所 姚安中屯千戶所
 千戶所 萬曆十三年改駐守猛淋 鎮安千戶所 舊為金齒
 千戶所 萬曆十三年改駐守老姚關 鎮姚千戶所 舊為永昌
 千戶所 後萬曆十三年改駐守老姚關 屬布政司各府州者
 同 新安千戶所 鳳梧千戶所 土官 屬布政司各府州者
 官 茶山長官司 潞江安撫司 鳳溪長官司 施甸長
 官 鎮道安撫司 楊塘安撫司 俱屬永昌衛 蠻莫安

撫司 猛臉長官司 猛養 貴州都司 舊有層臺重安二千
 長官司 俱萬曆十三年改 貴州都司 戶所 俱革舊有平伐
 後隸都勻府 貴州衛 永寧衛 普定衛 平越衛 烏
 撤衛 普安衛 赤水衛 威清衛 龍里衛 安南衛 新添衛
 清平衛 畢節衛 貴州前衛 舊無後改 黃平千戶所 都勻衛
 戶所 重安千戶所 安龍千戶所 白撒千戶所 普市千
 戶所 關索嶺千戶所 樂民千戶所 阿落密千戶所 七星關千戶所 土官
 戶所 安南千戶所 小平伐長官司 把平寨長官司 丹平長
 新添長官司 小平伐長官司 已上屬新添衛 楊義長官司 屬平越
 官 丹行長官司 已上屬新添衛 楊義長官司 屬平越
 衛 大平伐長 楊義長官司 屬平越
 官 屬龍里衛 楊義長官司 屬平越
中軍都督府在京 雷守中衛 神策衛 應天衛 和陽衛
 所 南京舊所 永樂二十二年調 在外直隸 揚州衛 牧馬千戶
 所 蕃牧千戶所 成化十三年添設 壽州衛 蘇州衛 儀真衛 高郵
 淮安衛 鎮海衛 泗州衛 徐州衛 邳州衛 太倉衛
 金山衛 新安衛 泗州衛 壽州衛 邳州衛 太倉衛
 衛 沂州衛 安慶衛 宿州衛 舊為千戶所 潼關衛 大倉衛
 上舊為河南都司屬衛 歸德衛 武平衛 鎮江衛 已下
 黃雲山人集 史彙 三 敬慎堂

漆設 廬州衛 六安衛 徐州左衛 建陽衛 汝寧千
 戶所 松江中千戶所 青村中前千戶所 吳淞江千戶所 南匯
 千戶所 嘉興中左千戶所 崇明沙千戶所 興化千戶所 寶山
 千戶所 劉河堡中千戶所 秦州千戶所 鹽城千戶所 中都
 所 通海千戶所 鳳陽中衛 鳳陽右衛 皇陵衛 洪塘千戶所
 東海千戶所 鳳陽衛 畱守中衛 長淮衛 懷遠衛 荊州千戶所
守司 河南都司 舊有洛陽中護衛後併汝州衛 河南衛 信陽衛 弘農
 德衛 汝南衛 懷慶衛 睢陽衛 宣武衛 河南衛 信陽衛 弘農
 設 嵩縣千戶所 潁上千戶所 潁川衛 南陽中護衛 巴下漆
 千戶所 唐縣右千戶所 周府儀衛司 林縣千戶所 鄧州前
 伊府儀衛司 趙府儀衛司 鄭府儀衛司 崇府儀衛司
 所 徽府儀衛司 趙府羣牧所 鄭府羣牧所 崇府羣牧
 羣牧所 徽府
前軍都督府在京 畱守前衛 龍驤衛 永樂十八年分調 在外直隸
湖廣都司 舊有武昌右千戶所 岳州衛 蕪州衛
 九江衛 黃州衛 永州衛 岳州衛 蕪州衛

衛 施州衛 辰州衛 常德衛 沅州衛 寶慶衛 沔陽
 浪衛 長沙衛 衡州衛 茶陵衛 平溪衛 鎮遠衛 五開衛 偏橋衛 九溪衛
 靖州衛 襄陽護衛 永定衛 郴州千戶所 麻寮千戶所 添平千戶
 護衛 襄陽護衛 永定衛 郴州千戶所 麻寮千戶所 添平千戶
 戶所 桂陽千戶所 武岡千戶所 在四川境內 大庸千戶
 戶所 常寧千戶所 武溪千戶所 桃川千戶所 寧溪
 把步千戶所 錦田千戶所 寧遠千戶所 江華千戶所 寧溪
 城步千戶所 天柱千戶所 汶溪千戶所 宜章千戶所
 所 廣安千戶所 新化千戶所 黎平千戶所 隆里千戶所 中潮千戶
 五所 新化千戶所 新化亮寨千戶所 平茶屯千戶所 銅鼓
 千戶所 楚府儀衛司 平茶千戶所 雍府儀衛司 銅鼓
 府儀衛司 岷府儀衛司 荊府儀衛司 雍府儀衛司 銅鼓
 牧所 雍府羣牧所 榮府羣牧所 吉府儀衛司 雍府儀衛司 銅鼓
 軍民宣慰使司 屬都司 施溶溪長官司 白崖洞長官司 順
 司 屬都司 五寨長官司 施順宣慰司 保靖州軍民宣慰使
 司 屬都司 施州衛 上愛茶峒長官司 下愛茶峒長
 撫司 施南宣撫司 屬都司 施州衛 上愛茶峒長官司 下愛茶峒長

官司 鎮遠蠻夷長官司 隆奉蠻夷長官司 忠路安撫司 俱屬東鄉五
 路安撫司 忠孝安撫司 屬施南 劍南長官司 屬忠路 西坪蠻夷長
 官司 屬金峒 散毛宣撫司 屬施州 龍潭安撫司 臘壁峒蠻夷長
 旺安撫司 俱屬散毛 東流蠻夷長官司 忠峒安撫司
 官司 俱屬大旺 忠建宣撫司 屬施州 高羅 鎮南長官司
 高羅安撫司 屬忠建 木冊長官司 屬施州 高羅 椒山瑪瑙長
 唐崖長官司 容美宣撫司 俱屬施州 高羅 椒山瑪瑙長
 官司 五峰石寶長官司 水盡源通塔平長官司 石梁
 下峒長官司 俱屬容美 桑植安撫司 屬九溪 臻剖六洞
 橫波等處長官 湖廣行都司 以湖廣都司屬所改設 荊州
 司屬鎮遠衛 襄陽衛 襄陽護衛 安陸衛 荊州右衛 荊州
 瞿塘衛 襄陽衛 襄陽護衛 安陸衛 荊州右衛 夷陵
 安千戶所 竹山千戶所 均州千戶所 襄陽衛 荊州右衛 夷陵
 忠州千戶所 遼府儀衛司 襄陽衛 均州千戶所 襄陽衛 荊州右衛 夷陵
 興都留守司 屬都司 嘉靖二十一年改 德安千戶所 福建都司 福州中衛 福州
 左衛嘉靖十八年改 嘉靖二十一年改 福建都司 福州中衛 福州
 所舊屬行都司 嘉靖二十一年改 漳州衛 大金千戶所 已下 漆設 定
 右衛 興化衛 泉州衛 鎮海衛 漳州衛 大金千戶所 已下 漆設 定
 平海衛 永寧衛 鎮海衛 漳州衛 大金千戶所 已下 漆設 定

母千戶所 梅花千戶所 萬安千戶所 前禧千戶所
 臨全千戶所 金門千戶所 中左千戶所 高浦千戶所
 千戶所 浦城千戶所 六鰲千戶所 銅山千戶所 玄鍾福建
 行都司 建寧左衛 建寧右衛 武平千戶所 龍巖千戶所 永安
 千戶所 上杭千戶所 江西都司 南昌衛 正德十六年 以左前
 所 吉安千戶所 所舊為衛 饒州千戶所 安福千戶所 贛州
 會昌千戶所 永新千戶所 南安千戶所 建昌千戶所
 撫州千戶所 永新千戶所 南安千戶所 建昌千戶所
 所 寧府儀衛司 銓山千戶所 廣信千戶所 信豐千戶所
 牧所 益 廣東都司 廣州前衛 廣州後衛 潮州衛 雷州
 府羣牧所 廣都司 廣州右衛 南海衛 廣州左衛
 衛 添設 海南衛 清遠衛 惠州衛 肇慶衛 廣海衛 已下
 所 韶州千戶所 神電衛 廉州衛 肇慶衛 廣海衛 已下
 戶所 德慶千戶所 新興千戶所 龍川千戶所 程鄉千戶
 千戶所 儋州千戶所 新寧千戶所 陽江千戶所 高州
 州千戶所 增城千戶所 東莞千戶所 萬州千戶所 大鵬
 千戶所 香山千戶所 連州千戶所 河源千戶所 長
 樂千戶所 平海千戶所 海豐千戶所 捷勝千戶所

甲子門千戶所 蓬州千戶所 大城千戶所 澄海千戶所 海門千戶所 廣寧千戶所 靖海千戶所
 所 陽春千戶所 靈山千戶所 瀧水千戶所 石城千戶所 雙魚千戶所 永安千戶所 四會千戶所
 千戶所 信宜千戶所 錦囊千戶所 瀧水千戶所 清瀾千戶所 樂民千戶所 昌化千戶所 欽
 州千戶所 靈山千戶所 瀧水千戶所 清瀾千戶所 樂民千戶所 昌化千戶所 欽
 海安千戶所 靈山千戶所 瀧水千戶所 清瀾千戶所 樂民千戶所 昌化千戶所 欽
 南山千戶所 瀧水千戶所 清瀾千戶所 樂民千戶所 昌化千戶所 欽
 封門千戶所 瀧水千戶所 清瀾千戶所 樂民千戶所 昌化千戶所 欽
後軍都督府在京 雷守後衛 鷹陽衛 興武衛 俱南京舊
 前衛 會州衛 俱北平行都司舊衛 富峪衛 已下添設并
 北平山西等衛改昭陵衛 寬河衛 舊大寧後衛 神武左衛
 神武後衛改昭陵衛 忠義左衛 忠義右衛 忠義前衛
 忠義後衛 義勇後衛 義勇中衛 義勇右衛 義勇左衛 義勇前衛
 前衛 義勇後衛 義勇中衛 義勇右衛 義勇左衛 義勇前衛
 成中衛 蔚州左衛 武 在外直隸 護舊為北平都司有北平三
 北平舊衛者俱永樂以後添設 薊州衛 密雲中衛 密雲
 後衛以舊密雲分 開平中屯衛 興州前屯衛 興州左屯衛 興州右屯衛
 屯衛 興州中屯衛 興州前屯衛 興州左屯衛 興州右屯衛
 衛舊為北平都司居庸關千戶所後改隆慶衛後又改此
 東勝左衛 東勝右衛 鎮朔衛 涿鹿衛 舊為河南寧國

衛屬中府 定邊衛 神武右衛 神武中衛 忠義中衛
 盧龍衛 武清衛 撫寧衛 德州衛 寧山衛 舊屬河
 南都司屬中府 大同中屯衛 永樂初改調 濟陽中屯衛
 定州衛 已上舊為北平山西河南等處衛所永樂初
 調改 天津衛 已下添設 天津左衛 天津右衛 舊青州
 左護衛 通州左衛 通州右衛 涿鹿左衛 涿鹿中衛
 河間衛 滄州千戶所 已下添設 倒馬關千戶所 梁城千戶
 戶所 滄州千戶所 已下添設 倒馬關千戶所 梁城千戶
 戶所 滄州千戶所 已下添設 倒馬關千戶所 梁城千戶
 邊城千戶所 順德千戶所 渤海千戶所 武定千戶所 寬河千戶所 潮河千戶
 改屬 平定千戶所 蒲州千戶所 大寧都司 保定左衛 保定中衛
 戶所 舊俱屬山西都司後改 大寧都司 保定左衛 保定中衛
 保定前衛 營州右屯衛 保定後衛 俱永樂元年設 營州左屯衛
 營州右屯衛 營州中屯衛 營州前屯衛 營州左屯衛 營州右屯衛
 俱洪武舊衛 永樂改屬 萬全都司 宣德五年分直隸及山
 茂山衛 紫荊關千戶所 萬全都司 宣德五年分直隸及山
 全左衛 萬全右衛 宣府前衛 宣府左衛 宣府右衛
 懷安衛 開平衛 延慶左衛 舊屬北平行都司後改
 延慶右衛 舊屬北平行都司後改 龍門衛 蔚州衛 保安衛 舊屬前
 府後改 保安右衛 舊屬北平行都司後改 蔚州衛 保安衛 舊屬前
 懷來衛 興和千戶所 四海冶千戶所 長安千戶所 廣昌千戶所 雲川千戶
 山西都司 後改 四海冶千戶所 長安千戶所 廣昌千戶所 雲川千戶

戶所龍山山西都司舊有太原三護衛後革蒲州千戶所改

門千戶所太原右衛屬直隸廣昌千戶所改屬萬全都司

太原左衛潞州衛太原右衛中護衛後設汾州衛後設平陽衛

鎮西千戶所寧州衛潘陽中護衛後設磁州千戶所保德州千戶所

州千戶所偏頭關千戶所雁門千戶所保德州千戶所

已下添設潘府儀衛司老營堡千戶所嘉靖十七年添設武州千戶所

儀衛司所藩府儀衛司代府儀衛司晉府羣牧所

府羣牧所山西行都司舊有蔚州衛後改屬萬全都司

代府羣牧所大同後衛朔州衛已下俱山西大同右衛大同前

及添設大同後衛朔州衛已下俱山西大同右衛大同前

山衛雲川衛天城衛威遠衛陽和衛玉林衛所調改

山陰千戶所馬邑千戶所井坪千戶所

南京衛所親軍衛金吾前衛金吾後衛羽林左衛羽

衛府軍所衛府軍所衛府軍所衛府軍所衛府軍所

衛府軍所衛府軍所衛府軍所衛府軍所衛府軍所

右軍都督府本府所屬衛仍隸北京右府武德衛虎賁右衛廣武衛中

軍都督府本府所屬衛仍隸北京右府武德衛虎賁右衛廣武衛中

前軍都督府本府所屬衛仍隸北京右府武德衛虎賁右衛廣武衛中

後軍都督府本府所屬衛仍隸北京右府武德衛虎賁右衛廣武衛中

都司一奴兒干都司

指揮千百戶鎮撫等官賜以勅書印記設都司衛所

衛三百八十四

衛兀者左衛兀者右衛兀者後衛赤不罕衛屯

衛兀者左衛兀者右衛兀者後衛赤不罕衛屯

穩勉赤千戶所 兀者巴河千戶所 魚失千戶所 兀的千戶所 五年千
 屯河千戶所 五音千戶所 鎮郎塔真河千戶所 兀者屯河千戶所 兀者古賁河
 人千戶所 哈魯門千戶所 兀討温河千戶所 兀者撒野人
 千戶所 亦罕河衛忽把希站 兀者帖站 兀者撒野人
 所 站七 別兒真站 黑龍江地方莽亦帖站 兀者帖站 兀者撒野人
 替站 古代 地面七 弗孫河地面 木温地面 忽把希站 兀者帖站 兀者撒野人
 黑龍 撒哈地面 亦馬河咬東地面 可木地面
 江地面 寨一 黑龍江忽

西北諸部在明初服屬授以指揮等官設衛給誥印

衛六 赤斤蒙古衛 罕東衛 安定衛 阿端衛 曲先衛 哈密衛

西番即古土番洪武初遣人招諭又令各族舉舊有官職者

至京授以國師及都指揮宣慰使元帥招討等官俾因俗以

治自是番僧有封灌頂國師及贊善闡化等王大乘大寶法

王者俱給印誥傳以為信所設有都指揮使司指揮使司

都指揮使司 二 烏思藏都指揮使司 指揮使司 一 隴答衛指

宣慰使司 三 朵甘宣慰使司 董卜韓胡宣慰使 招討司 六

朵甘思招討司 朵甘倉溏招討司 朵甘隴答招討司 朵甘丹招討司 萬

戶府 四 沙兒可萬戶府 乃竹萬戶府 千戶所 十七 朵甘

戶府 刺宗千戶所 李里加千戶所 兆日千戶所 納竹千

戶府 多八三孫千戶所 加八千戶所 沙里可哈忽的千戶

所 李里加思千戶所 撒里土兒千戶所 參卜郎千戶

所 刺錯牙千戶所 泄里孛

明初北邊地東起鴨綠西抵嘉峪關中包大寧開平東勝而
嘉峪之外置哈密為屬國延袤萬里設兵鎮戍聯絡其間成
祖都北平展山負海憑塞為險自棄大寧於兀良哈宣遼間
隔京師屏蔽漸薄已而興和廢開平孤峙難守乃遷衛於獨
石而東勝亦內移宣大延綏皆當敵衝久之河套淪棄寧夏
固原邊患日急哈密入於土魯番關外即絕域矣於是分地

明史藁

志第六十八

光祿大夫 經筵講官明史總裁戶部尚書加七級 臣王鴻緒奉

敕編撰

兵四

防邊

明初北邊地東起鴨綠西抵嘉峪關中包大寧開平東勝而
嘉峪之外置哈密為屬國延袤萬里設兵鎮戍聯絡其間成
祖都北平展山負海憑塞為險自棄大寧於兀良哈宣遼間
隔京師屏蔽漸薄已而興和廢開平孤峙難守乃遷衛於獨
石而東勝亦內移宣大延綏皆當敵衝久之河套淪棄寧夏
固原邊患日急哈密入於土魯番關外即絕域矣於是分地

設鎮凡為邊者九曰遼東薊州宣府大同延綏寧夏甘肅太原固原薊州畿地密邇京師而居庸關者京師之北門也隸於昌平昌平薊州初皆不設鎮薊之稱鎮自嘉靖二十七年昌之稱鎮自嘉靖三十九年後總名薊鎮云居庸左轉為漁陽盧龍當山海之交有關曰山海關外為遼陽鎮孤懸千里三面臨邊一面阻海惟山海關一綫內通前代俱郡縣其地明改置衛所居庸右轉循西山西北皆塞外西南襟帶名城數十古燕趙郊也其邊鎮曰宣府大同宣府設衛開平東接大寧西聯獨石而開平興和萬全為要地永樂中開平徙獨石宣府遂稱重鎮大同川野平曠故寇抄特甚西則平虜威遠中則右衛水口皆敵南窺應朔之路東則天城陽和為入

順聖諸川之衝而平虜西連老營堡與偏頭關近套部南行首涉其境故大同頗難守居庸之北舊松林百餘里中有間道騎行可一人即元札八兒導兵南入處紫荆倒馬二關扼焉而重兵鎮保定以衛京師復右轉為雁門寧武偏頭三關隸山西鎮東并代郡外斷雲中內經太原北境西盡雍河而雁門絕險太原省會地然北直陰山三關大同內外扼塞故亦稱邊自偏頭逾河稍南為陝西陝有三邊四鎮三邊者陝西榆林甘肅三巡撫所轄四鎮者延綏寧夏固原甘肅也榆林舊治綏德守在東勝後東勝內遷失險而延綏徙榆林由黃甫川西至定邊營千二百餘里墩堡勾連橫截套口西絡寧固二鎮土風勁悍將勇士力北人呼為橐駝城塹寧夏西

北卽賀蘭山也東南阻河內有漢唐二渠險固饒沃守在花馬池包固原其中固原州者故開成縣自失河套鳴鏑內馳乃升縣爲州與寧夏相唇齒以固靖甘蘭四衛隸之其自賀蘭又西至鎮番極於甘肅皆古邊徼地明置甘州五衛於張掖肅州衛於酒泉涼州衛於武威西寧衛於湟中又置山丹永昌鎮番莊浪四衛列鎮河外薄於沙磧而肅州西七十里爲嘉峪關左右羌戎尤稱斗絕此皆自京西右轉循西以爲徼者也西南要害地亞於九邊自蘭州南抵洮岷階文界西接四川皆吐蕃所出沒又西南爲雲南轉爲貴州又東南轉爲嶺表中包湘楚跨百粵左右江諸蠻獠之屬窟宅其中而鄖陽兩廣南贛爲重鎮九邊楚粵滇黔形勢各別皆繚以城

堡劃以鎮戍充以兵食統以大帥副以偏裨轄以監司鎮以巡撫聯以總督此其設險固圉之大畧也初洪武六年命徐達爲大將軍李文忠馮勝爲副率諸將備山西北平邊諭令各上方畧鎮守北平淮安侯華雲龍上言東自永平薊州密雲至西五灰嶺外隘口百二十相距二千二百里自王平口至官坐嶺口關隘有九相距五百餘里皆宜設戍守而紫荆關及蘆花山嶺尤要宜設千戶所守禦從之九年勅燕山前後等十一衛分兵守邊關隘之要者四曰古北口曰居庸關曰喜峰口曰松亭關烽埃相望百九十六處參用南北軍士徼巡北平都司又上所轄關隘二百請以各衛卒戍其地詔可時諸王竝塞者每歲秋勒兵行邊嘗勅燕晉二王及馮勝

等巡邏塞外又勅燕王選精卒抵大寧敗敵於徹徹兒山追至兀良哈禿城而還又命燕王統諸王防邊手勅戒諭敵騎南行不寇大寧卽襲開平可召張文傑於西涼劉眞宋晟於開平郭英於遼東皆以兵會遼王以護衛軍北出山西北平亦然郭英宋晟劉眞翼於左莊得張文傑翼於右燕與代遼寧谷五王居其中彼此相護首尾相救使敵不知端倪其備邊之慎如此成祖時元本雅失里出沒塞外殺使者謀內侵洪國公丘福北伐至臚胸河五將俱沒帝怒親征之破敵幹難河本雅失里以七騎遁而馬哈木阿魯台者故迤北丞相太師來歸受封爲順寧和寧王者也阿魯台兵漸盛圖犯邊帝遂移師征之阿魯台潰走馬哈木雖入貢辭悖慢且留勅

使帝復率諸將深入至忽蘭忽失溫連戰敗之馬哈木脫身跳二人者叛服不恒更相攻擊而阿魯台害邊尤數帝於是復親征之至則悉衆夜遁乃命諸將分道擊其助惡者兀良哈親率精騎要之至屈裂兒河大勝而返其後復親征次西陽河而阿魯台爲馬哈木子脫驪所敗乃下詔班師未幾復率諸將北伐次天馬峰前鋒寧陽侯陳懋忠勇王金忠抵答蘭納木兒河不見敵帝遣張輔王通等大索山谷周迴三百餘里無一人一騎之跡乃還帝雄武蓋世五涉北庭度可無內侵顧於邊備甚密自居庸北戍口宣府屯堡長安野狐二嶺及興和迤西洗馬林迄山西緣邊諸烟墩固不築塞峻垣深濠城衛軍戍其隘口通車騎者百戶守之通樵牧者甲士

十人守之重門禦暴之意蓋常凜凜也洪熙改元朔州軍士
白榮上言大同蔚朔西北皆連沙漠國朝設行都司於大同
又設東勝高山等十衛緣邊守禦自諸衛移入內地惟留一
衛於朔守禦太弱乞仍還十衛以守邊興州軍士范濟亦言
朔州大同開平宣府大寧皆藩籬要地其土可耕宜遣將率
兵廣屯種修城堡利器械謹烽火勤訓練以備邊騎皆報可
宣德三年九月諭文武大臣將因田獵親歷諸關警飭兵備
會報兀良哈衆萬餘入大寧將至寬河帝選鐵騎三千親征
出喜峰口夜馳四十里昧爽至寬河敵悉衆來戰帝分兩翼
夾擊而親射殪其前鋒三人兩翼矢如雨神機砲疊發敵遂
奔潰帝以數百騎直前敵望見黃龍旗下馬羅拜請命皆生

俘之正統元年給事中朱純請修塞垣總兵譚廣亦言白龍
門至獨石二百五十餘里獨石至黑峪口三百餘里築牆濬
濠工甚艱不若益墩瞭守乃增置赤城等堡烟墩二十二寧
夏總兵史昭言寧夏城池屯堡營墩俱在河外自河迤東至
察罕腦兒抵綏德州沙漠曠遠竝無守備請於花馬池築立
哨馬營增設烟墩直抵哈刺瓦刺馬營爲便大同總兵方政
繼以馬營請欲就半嶺紅寺兒廢營修築而宣大巡撫李儀
以大同平衍東西巡哨不可缺請遣副總兵主東路陽和高
山天城鎮虜四衛參將主西路大同左右雲州玉林朔州五
衛而迤北關頭貓兒莊等處則責之總兵都指揮專主徼巡
竝如議後三年從成國公朱勇奏塞紫荊關諸隘口增設守

備軍時瓦剌脫驪子也先強盛悉并諸部號太師其主脫脫
普花弱不能制也先貢使至二千三百餘人橫索賞賚十四
年犯邊從獨石馬營等處入至貓兒莊犯宣府圍赤城又悉
衆犯大同城堡多陷中官王振請帝親征敗績於土木驛帝
北狩也先擁帝至大同不得入遂南由紫荆破關而入長驅
薄西直門景帝以兵部尚書于謙總督諸軍總兵石亨孫鏜
等力戰却之乃擁上皇出紫荆關北去謙言宣府京師之藩
籬居庸京師之門戶今二邊空虛亟宜選將守備乃以左都
督朱謙佩印鎮宣府僉都御史王竑鎮居庸敵犯宣府謙戰
數有功犯大同者郭登敗之沙窩又大敗之栲栳山犯山西
者杜忠敗之偏頭關犯遼東甘州者亦皆失利引去也先乃

奉上皇歸而遣使通好言者以爲懷窺伺心詔絕之時獨石
馬營八城殘毀未復從于謙議以都督同知孫安鎮守獨石
馬營都給事中葉盛爲山西右參政協贊軍務安盛率兵度
龍門關且戰且守八城完復如舊旣而也先篡其主遣使入
貢未幾爲其部哈剌所殺哈剌復被殺於孛來諸部自爲雄
長天順二年孛來犯神木縣復犯定邊營而毛里孩阿羅出
孛羅忽等相繼侵邊無寧歲五年冬阿羅出渡河入套犯延
綏河套三面阻河土沃可耕接陝西榆林堡東至偏頭關西
至寧夏鎮幾二千里南抵邊城北至黃河遠者八九百里近
者二三百里唐三受降城在套北黃河之外元東勝州在受
降城之東明初敵在河外延綏無事正統間漸渡河犯近邊

鎮守都督王禎始築榆林堡城建緣邊營堡二十四所歲調延安綏德慶陽三衛官軍分戍景泰初敵犯延綏尚未敢深入至是阿羅出掠邊人為鄉導知河套所在遂駐牧其中成化元年延綏總兵張傑言延慶等境廣袤千里所轄東西二十五營堡每堡一二百人難以應敵宜選精兵九千分爲六哨分屯府谷神木二縣龍州榆林二城高家安邊二堡庶緩急有備延安極邊鄜州定邊慶陽俱在腹裏相去遼遠遇警不相顧宜令鄜慶防秋軍二千餘人分布沿邊要害以備用詔如所請二年秋毛里孩等犯延慶阿羅出復勾小王子滿都魯及能加思蘭共爲邊患六年春命撫寧侯朱永爲總兵都督劉玉劉聚副之副都御史王越參贊軍務駐延綏而馬

文升巡撫陝西余子俊巡撫延綏敵犯臨鞏文升敗之犯葦州深入固原及好水川文升檄諸路兵伏湯羊嶺敵遇伏而遁子俊大築邊牆設榆林衛墾屯田以守邊榆林遂爲重鎮十二年兵部侍郎滕昭總兵英國公張懋條上邊備言居庸關黃花鎮喜峰口古北口燕河營有團營馬步軍萬五千人戍守請益軍五千分駐永安密雲以策應遼東涼州鎮番莊涼州銳士五千扼要屯駐彼此策應詔可於是各邊俱有備而文升子俊皆日夜治兵越又善戰嘗襲敵紅鹽池燔其廬

帳滿都魯孛羅忽渡河北去越又偕太監汪直出大同襲敵威寧海上首功四百餘級又出師寧夏上首功百餘級當是時邊備修飭國威頗振十八年邊部亦思馬擁衆入大同聲言報威寧海之怨尚書余子俊督京營兵禦之引去既而小王子犯大同殺戍將巡邊侍郎何喬新謀其守者多老弱請選精兵間道出擣之會敵退不果而亦思馬大舉穿塞入大同副總兵周璽以兵三千守懷仁敵至夏米莊璽還援夜選力戰却之未幾復犯大同定西侯蔣琬與尚書子俊出禦抵大同敵已徙帳北耀威而還火篩者小王子部落之長也小王子精兵數萬而火篩最梟黠弘治十三年入據河套明年又犯榆林文升因地震指以爲言乃命保國公朱暉右都御

史史縑率諸路兵往榆林禦之暉等覘敵所在潛師河套擣其虛敵聞砲驚遁其秋火篩復犯大同威遠勢猖獗甚乃陞平涼之開成縣爲固原州設總制府總陝西三邊軍務而火篩部之入套者遂皆指目以爲套寇矣套之未熾也平涼固原爲內地所備惟靖虜及是皆爲敵衝旣改固原爲州治乃隸以四衛設參遊等官屹然爲保障焉十七年秋大同鎮巡官奏敵入犯請濟師帝召三閣臣命選京軍三萬以往劉健等言迤北與朶顏通潮河川古北口去京近所當先慮禁兵未宜輕發乃止會敵爲邊將所拒徐引去是時陝邊惟甘肅差安而土魯番屢擾哈密密者古伊吾盧唐伊州地也東距肅州西抵土魯番各千五百里北與瓦剌界爲西域要路

永樂初設衛封元裔安克帖木兒爲忠順王賜金印爲外蕃
通諸番貢道再傳至孛羅帖木兒無子王母理國事成化間
土魯番鎖檀阿力侵之掠王母金印去鎖檀死子阿黑麻立
甘肅守臣請封王母外孫都督罕慎爲忠順王阿黑麻以罕
慎非忠順王後詐而殺之入貢求封弘治初却而不許王母
死阿黑麻以城印來歸會曲先安定王遣使入貢詭稱忠順
王裔乃立其姪陝巴爲忠順王護歸國阿黑麻怒襲執陝巴
及金印去六年遣兵部侍郎張海都督僉事縉謙行邊海等
至甘州遣哈密人齎書往責阿黑麻歸陝巴久不報乃勅
修嘉峪關發番使戍廣西海等還以無功降調奪俸有差迤
北方日強而土魯番阿黑麻亦驕肆聲言以萬騎攻肅蹂甘

令其將牙蘭守哈密乃勅甘肅巡撫許進總兵劉寧率師襲
之進等從大道抵哈密城牙蘭調知賓遁師入哈密得陝巴
妻女拔哈密脅從者八百餘人還阿黑麻既執陝巴朝廷絕
不通貢安置其使於闐廣阿黑麻乃送陝巴及金印至甘州
而乞還番使等通貢如舊文升請許之賜陝巴蟒玉大帽爲
忠順王護還哈密正德元年春總制三邊都御史楊一清極
言正統以來舍受降而衛東勝又輟東勝以就延綏遂使河
套沃壤爲寇巢穴盡失外險反備南河陝西邊患迄無寧歲
宜復守東勝因河爲固東接大同西屬寧夏使河套千里之
地歸我耕牧則陝右猶可肩息因上六事請修築定邊營迤
東邊牆復寧遠基邊迤西北堡增設花馬池及興武營衛所

防禦靈州土達整飭韋州官軍增修黑山鎮遠關墩臺帝可其奏一清旋忤劉瑾罷所築塞垣僅四十餘里而已忠順王陝巴既歸久之死子拜牙郎嗣位淫暴屬部欲害之拜牙郎棄城走土魯番滿速兒遂令其將取金印守哈密遺甘肅鎮巡書索金幣以贖城印九年秋命右都御史彭澤總督甘肅軍務經畧哈密澤抵甘州遣通事挾繪綺金器說使和好滿速兒邀以增幣澤遽上言滿速兒畏威悔禍已歸城印矣遂召澤還滿速兒謀兵罷則益驕掠關外諸衛且索所許增幣復據哈密寇肅州兵備副使陳九疇拒却之城印終不歸十二年秋帝出居庸由陽和幸大同甫移蹕而敵騎數萬入圍陽和轉掠應州命邊將力擊始退明年秋復犯宣府西路連

營三四十里命都督邵永軍居庸參將楊玉軍昌平都督朱洪軍黃花鎮宣城伯衛鏞南寧伯毛良都督陳義坐營領操都御史李瓚守白羊口敵退乃已嘉靖初套騎二萬自井兒堡撤牆入固原平涼涇州先是正德間小王子有子三人曰阿爾倫阿著滿官噶阿爾倫為其太師亦不刺所殺子卜赤幼阿著稱小王子未幾死子曰吉囊俺荅衆仍立卜赤稱爲亦克罕衆五萬人東有岡笛罕哈爾垣三部共六萬人居沙漠東偏與朶顏鄰西有應紹不阿爾禿斯滿官噶三部應紹不阿爾禿斯故屬亦不刺後從吉囊衆可七萬滿官噶故屬八節後從俺荅衆可四萬吉囊俺荅諸種中獨強皆出入河套犯延寧宣太南有哈刺噶哈連二部哈刺噶衆三萬哈連

衆二萬居宣大塞外北有兀良罕故小王子北部也因隙叛去相攻殺又西爲瓦刺可五萬人皆逐水草遷徙無定乘便以窺邊塞而朶顏亦與北部通給事中陳時明言朶顏花當之子把兒孫與迤北小王子婚情叵測京城東北無邊塞今二邊日親萬一掩我無備乘虛而入不可不慮宜嚴武備以壯國威御史丘養浩陳薊遼邊務請以各莊曠併入關營使敵至無所掠而復小河等口關於外地以扼其要又請多鑄火器分給沿邊郡縣募商糴粟以實各邊衛所詔皆如議行之七年春帝以哈密弗靖用張璁桂萼言起王瓊爲兵部尚書兼右都御史提督陝西軍務初元年秋滿速兒大舉入甘肅州陳九疇力戰解其圍滿速兒走肅州九疇倍道抵肅與鎮

兵夾擊斬其驍將衆譁滿速兒中流矢死遂以聞至是瓊言滿速兒實不死九疇誣罔逮繫坐辟以保河西功滅死戍邊其冬土魯番將牙木蘭率衆來歸滿速兒以討叛爲辭糾瓦刺犯肅州及明年則又譯貢獅子言願歸哈密城及原掠人口以求牙木蘭瓊言哈密既歸宜命番將守之而分置諸部落於肅州境內爲屬國令保塞遂欲縛牙木蘭予之兵部尚書胡世寧謂宜專守河西却哈密不納牙木蘭本屬部歸正非叛者不宜遣還璽主瓊議安置戎部於肅境獨留牙木蘭不遣如世寧言九年滿速兒復貢方物求牙木蘭卒不許會滿速兒爲瓦刺所攻欲以哈密城與故都督失拜烟荅妻兵部因請許土魯番貢稱外臣自後名存哈密而金印遂失忠

順王拜牙郎亦終不可復無何哈密竟爲土魯番所據其夏
俺荅犯寧夏又犯宣府從總制王瓊請發官軍數萬修築寧
夏邊牆自亦不刺殺阿爾倫遜入河西西海邊患自亦不刺
始也秋俺荅又犯陝西冬犯大同旋出松潘犯四川西境前
後殺掠吏民剽畜物以億萬計十一年夏御史徐汝圭言防
邊之要莫先兵食以食言請令延綏漕石州保德之粟自黃
河楚粟由鄖陽汴粟由陝洛沔粟由漢中以達陝右宣大宜
二麥應多方收糴并糴鄰境而京北西南等邊則西運易州
南運軍城北運居庸爲紫荆倒馬白羊諸口備皆招商賃車
爲便以兵言請以宣府遊兵駐右衛懷來爲大同援選補遊
兵於順聖西城爲臨期援永寧等處游兵護衛宣府爲調遣

援直隸八府召募勇敢設法團練爲邊關遠近援其榆林山
陝遊兵各於本處策應報可亦未能盡行也十九年秋俺荅
諸部大舉犯宣府過順聖川抵蔚州總兵白爵雲冒出戰相
繼敗績俺荅留宣府境兩月乃去吉囊俺荅復分道入大同
大掠太原汾州初大同之變諸叛卒走歸北部俺荅擇其黠
桀者多與牛羊帳幕偵伺諸邊其有材智者李天章高懷智
等皆署爲長至是俺荅入塞大同卒陰與約勿掠我人畜我
亦不汝阻敵折箭與誓乃越大同由井坪朔州抵雁門破靈
武關南掠人畜萬計假道大同而歸二十年夏俺荅僞乞貢
不許乃侵邊秋吉囊入大同塞大掠太原境出關未及塞俺
荅復入越太原而南至石州宣大總督樊繼祖不能援縱掠

而去明年夏吉囊死諸子不相屬分居套中而俺荅日強盛有子曰黃台吉臂偏短善用兵部衆畏之俺荅乃糾青台吉諸部各擁衆入大同塞破雁門掠太原而南諸將無乘險邀擊者俺荅復分掠定襄五臺孟縣又自代州出繁峙靈丘廣昌從廣武出關由大同左衛穿陽和塞而去凡掠十衛三十八州縣晉陽南北烟火蕭然先是山西數中寇詔議邊防巡撫都御史陳講言大同者山西之藩籬也三關門戶也崞嵐一道庭除也藩省諸郡堂室也老營堡界東長峪者去大同最遠故常忽之敵每從此入兩鎮俱受其禍宜遣六千人戍防以山西兵守大同障而藩籬可壯三關地利以寧武爲中路莫要於神池以偏頭爲西路莫要於老營堡以雁門爲東

路莫要於北樓諸口由神池迤西則利民堡亦通敵之徑計偏關之界則八角所實適中之區宜令中路參將設於神池西路參將設於老營堡東路北樓諸口增設把總指揮移神池守備於利民堡老營堡遊擊於八角所各增軍設備而後門戶可固庭除堂室高枕矣帝悉許之規畫雖密然兵將率選備其健者亦僅能自守而已二十四年巡按山西御史陳豪言敵三犯山西傷殘百萬費帑金六十億而戰守曾無尺寸功諸臣建議動稱屯守不知敵之內侵初不由隘口皆後攀絕壁蟻附懸崖邊垣又何足恃況諸鎮烽卒皆煤敵自爲生計待其旣入然後舉烽發砲蓋不止一時一處爲然且敵人招我亡命爲彼鄉導非時倏至深入無憚乞定計決戰盡

復套地庶邊患稍弭明年秋套騎三萬犯延安至三原涇陽
殺掠人畜無算總督三邊侍郎曾銑請復河套條十八事又
上營陣八圖帝嘉獎之銑嘗襲套有功敵漸移而北間以輕
騎出掠銑復驅之去時時擾他境故銑力主復套閣臣嚴嵩
竊帝指憚兵劾銑開邊啓釁悞國計論死西市并殺舊輔夏
言事詳言銑傳二十八年春俺荅犯大同直抵懷來遂犯永
寧總兵周尚文出兵大戰總督翁萬達率銳卒繼之俺荅走
出塞明年秋復犯大同總兵仇鸞賂使移他塞遂東趨薊州
攻古北口都御史王汝孝以砲石却之俺荅乃佯兵綴薊師
而別遣精騎從問道黃榆溝潰牆而入掠懷柔順義通通州
巡按御史王忬收漕舟艤潞河西拒不使渡敵由白河東渡

潞水直薄京師東直門執御廄內臣八人令齎嫚書進帝詭
求入貢仇鸞既賂敵卽言恐敵犯薊震驚京師請以便宜應
援敵攻古北口遂詔鸞入以大同兵二萬三千陣通州河西
保定巡撫楊守謙延綏副將朱楫各以兵至拜鸞大將軍總
七鎮兵五萬鸞故遠屯而取死敵首六級及馬十餘以奏捷
守謙屯城下兵少不敢擊兵部尚書丁汝夔大懼閉門守戒
諸將勿輕戰帝捕汝夔守謙繫治而敵掠金帛人畜欲西奪
白羊口出塞鸞率諸鎮兵尾之阨險復東南行至昌平猝與
鸞遇縱騎幾獲鸞裨將救免鸞更取平民首上之自爲功敵
循古北口故道去鸞進太保汝孝亦以功未減戍邊而汝夔
守謙竝誅乃改十二團營爲三大營總三營曰戎政府以鸞

入理之嚮嘗密遣使結俺荅義子脫脫使貢馬互市俺荅利
貨幣通譯書嚮力主之詔可三十年開馬市於大同命兵部
侍郎史道領其事市畢俺荅貢良馬九賜衣幣甚渥然敵恒
以羸馬索善價市大同則犯宣府市宣府則犯大同朝市暮
掠以爲常明年春入大同塞掠懷仁三月復罷馬市翁萬達
之總督宣大也籌邊事甚悉其言曰山西保德州河岸東盡
老營堡凡二百五十四里大同西路丫角山迤北而東歷中
北路抵東路之東陽河鎮口臺凡六百四十七里宣府西路
西陽河迤東歷中北路抵東路之永寧四海冶凡一千二十
三里共一千九百餘里皆逼臨巨寇險在外者所謂極邊也
老營堡轉南而東歷寧武雁門北樓至平刑關盡境約八百

里又轉南而東爲保定界歷龍泉倒馬紫荆之吳王口插箭
嶺浮圖峪至沿河口約一千七十餘里又東北爲順天界歷
高崖白羊至居庸關約一百八十餘里共二千五十餘里皆
峻山層岡險在內者所謂次邊也敵犯山西必自大同入犯
紫荆必自宣府入未有不經外邊能入內邊者乃疏請修築
宣大邊牆千餘里烽墩三百六十三所後以通市故不復爲
防遂半爲敵所毀至是部臣請勅邊將修補科臣又言垣上
宜築高臺建廬以栖火器從之夏四月仇鸞襲俺荅於威寧
海敗績而還朶顏三衛道俺荅東掠寧遠復犯薊州塞鸞疽
發背不能軍帝令上大將軍印綬以總兵時陳代鸞恚死陸
炳發其奸詔戮鸞屍俺荅聞之引去明年冬朶顏復糾俺荅

率衆二十萬薄古北口烽火達京師總督侍郎楊博防禦甚力帝卽軍中賜博襲衣發帑犒將士相守八日敵退徘徊塞下博募敢死士持火械夜擾其營乃遁三十四年博以兵部尚書總督宣大軍務時俺荅圍大同右衛聞博至解圍去博陳善後二十餘事築牛心諸堡修烽墩二千八百餘所三十八年春把都兒辛愛犯薊鎮以朶顏影克爲鄉導入潘家口掠薊州總督王忬遣將馬芳以輕兵八千出敵後牽之遂引去忬兵尾擊頗有斬獲卒以失機論死四十二年冬影克糾東西數萬騎潰牆子嶺入大掠懷柔順義總督侍郎楊選坐誅先是兵部言薊鎮外鄰大敵內護京陵形勢迥異他鎮然他鎮皆設關隘如大同之三邊陝西之固原宣府之長安嶺

延綏之夾牆皆據重險以壯形勢而薊獨無渤海所之南山陵之東有蘇家口實爲阨塞地自此直抵張家灣一百十里張灣至通州北塞籬村四十里有白河水深沒馬可據爲守惟塞籬村至蘇家口七十里地形平漫最爲敵衝若築臺界牆設兵以守與京兵相夾制庶免疎虞詔如議行其後薊鎮入衛兵俱聽宣大督撫調遣兵力單弱朶顏遂乘虛歲侵矣隆慶初黃台吉窺陵後南山俺荅陷石州掠交汾朶顏董狐狸亦糾土蠻數萬騎入界嶺口援師四集乃引去影克出義院口邊軍以火鎗斃之四年冬俺荅孫把漢那吉率其屬來歸總督王崇古留之俺荅乃以款來崇古要其縛叛示信俺荅遂定盟通貢市馬執叛人趙全等九人以獻乃遣使送歸

那吉封俺荅爲順義王其妻三娘子爲順義夫人子弟部落皆予官而俺荅弟老把都擁十萬騎駐牧宣府塞恥與俺荅會盟諸節帥以餌中之亦上表通貢於是西部悉歸命而朶顏屢擾薊邊董狐狸長昂先後出沒塞下總兵戚繼光屢敗之萬曆七年俺荅死其子孫黃台吉扯力克相繼襲封四十年扯力克死卜失兔以長孫嗣封部落多散遂不競而長昂董狐狸擾塞輒爲邊將所擊敗泰寧伯言把都屢入塞亦失利去伯言中流矢死長昂獵而殞董狐狸懼邊將搗巢率屬款關勢稍弱然自隆萬四十餘年間諸部交橫而土蠻部落虎墩兔炒花宰賽煖兔輩東西煽動將士疲於奔命未嘗得安枕也西北三邊外苗蠻諸地屢寇亂而安南最劇太祖

定天下以安南首臣服戒後世毋輕伐及黎季犛篡逆拒王命成祖命二十五將軍討之擒季犛父子陳氏已絕遂郡縣其地置交趾都布按三司後數反覆宣宗因以畀黎利至嘉靖間莫登庸篡黎氏改國號大正命將往討登庸束身歸罪乃降安南國爲安南都統使司以登庸爲使世世修貢雲南地界百蠻自洪武十五年設布政使二十一年以將軍沐英往鎮遂令世守屬部最著者麓川緬甸皆在金沙江南麓川自洪武中設宣慰使司後復寇叛沐英討定之正統中叛服靡常定西伯蔣貴兵部尙書王驥往征前後斬馘五萬立隴川宣撫司以麓川部長恭順爲使迄弘治中其黨猶互讐殺緬甸之地東至八百南至海西至孟養北至猛密東北三十

八程至雲南洪武末遣使來貢置緬甸宣慰司以其長普刺浪爲使後屢犯順先後進討至萬曆中爲暹羅所攻不復內侵廣西諸土族岑氏爲大明初元安撫岑伯顏以田州來歸升州爲府卽令伯顏知府事四傳至岑猛坐事貶秩或告猛反都御史姚鏌疏請征猛歸順知州岑璋斬以獻時弘治十八年也嘉靖初王守仁代鏌請降府爲州以猛子邦相爲田州判官盧蘇王受爲巡檢別立思恩府設流官統之蘇旋殺邦相朝廷以總督蔡經言釋蘇不問而官邦相兄子芝潯州之境萬山盤蠱中有水曰潯江夾江諸山皆砢砢巖巖最險惡處爲大藤峽南截潯水爲府江自藤峽至府江三百餘里諸蠻恃藤峽爲奧區景泰間猺渠侯大狗等倡亂守吏不能

制至天順時益蔓延高雷廉諸部所至殘燬乃屬浙江參政韓雍討之誅其渠魁易名斷藤峽嘉靖初遺孽漸熾王守仁總督兩廣前後擒斬三千餘人兩江底定至十五年復出寇掠總督蔡經討誅猺渠侯公丁亂乃弭四川三面皆蠻峒依山爲險而都掌尤甚古屬犍爲郡宋爲多岡縣在敘州西徧介川其間僻而且饒與永寧芒部烏撒接明初降附隨地分插入籍輸賦分山都水都隸戎縣而山都尤黠逆深阻莫可詰遂以蠻名宣德初出掠守臣討破之成化間復掠邊境襄城伯李瑾討斬二千人隆慶六年敘民告難巡撫曾省吾總兵劉顯會勦設伏懸崖進攻之焚營舍七千得蠻王三十六人拓地四百餘里於是都掌蠻悉平都蠻與播州相唇齒萬

曆二十年播州宣慰使楊應龍反播本夜郎且蘭地唐置郎州改播州乾符間楊端破南詔授武畧將軍由宋歷元皆世官明初楊鑑內附改播州宣慰使司隸四川廣袤千里介川湖貴三省西北塹山東南傅江二安撫六長官司統七姓世爲目把應龍結關外生苗爲羽翼劫掠諸屬部屬部告應龍且反詔逮對簿會倭入朝鮮應龍願征倭自効詔釋之走播不復出邢玠總督貴州檄應龍聽勘抵斬論贖革其職子朝棟以土舍受事應龍既歸播分遣土目置關據險劫掠無虛日已又侵湖廣四十八屯犯碁江及南川江津乃命總督李化龍率總兵劉綎等征討八路兵竝進綎破大城入應龍闔室縊且自焚分播地爲二屬蜀者曰遵義屬黔者曰平越時

二十八年十二月也遵義既改流官府州縣吏多魚肉土著舊民浸生心藹賊奢崇明者猥羅種也世官永寧宣撫使與子奢寅蓄逆心糾合水西長魯仲賢莫德等立應龍族人楊維新爲興國君天啓元年秋遣將樊龍樊虎赴調重慶走馬舞槩殺巡撫徐可求等據府城崇明遂乘虛陷遵義進逼成都布政使朱燮元以火砲擊卻之崇明父子走重慶詔以燮元巡撫四川遂復新都遵義及重慶府崇明寅遁還永寧未幾貴州水西長安邦彥反統蜀賊苗仲數萬進圍貴州幾十月巡撫王三善救之邦彥遁走圍乃解明年春川師復永寧崇明父子窮蹙投水西邦彥復助兵合謀一窺遵義一窺永寧官兵合擊大敗之三善直入大方邦彥逃去而令賊黨詐

降害三善六年春水西苗殺奢寅來降崇明邦彥猶逋誅崇
禎元年起燮元總督貴湖雲川廣五省軍務三善之入大方
以失地利陷燮元嘗建議滇兵出霑益斷安効良之援而別
扼天生橋尋甸等以絕其走獨兵臨畢節斷其交通四裔之
路而別出龍場巖後以奪其險黔兵由普定渡思臘河徑趨
賊巢而陸廣鴨池擣其虛粵西出泗城分兵策應然後帥大
軍由遵義鼓行而前會以憂去至是再莅黔仍用前策獲崇
明邦彥首燮元乃檄安位許以自新位率土目納款及死無
嗣燮元奏析水西地置長世守西南遂底定焉

明史藁

志第六十八終

明史藁

志第六十九

光祿大夫

經筵講官明史總裁戶部尚書加七級臣王鴻緒奉

敕編撰

兵五

防海

防江

民壯士兵

鄉兵

清理軍伍

海內之地十有五而控海者七故防海特重吳元年用浙江
行省平章李文忠言嘉興海鹽海寧皆設兵戍守洪武初命
靖海侯吳禎籍方國珍所部溫台慶元三府軍士及蘭秀山
無田糧之民隸各衛為軍且禁沿海民不得私出海時國珍
及張士誠餘黨多竄島嶼間勾倭為寇五年始命浙江福建

造海舟防倭明年從德慶侯廖永忠言命廣洋江陰橫海水軍四衛增置多櫓快船無事則徼巡寇至則火船薄之快船逐之侯禎充總兵官都督僉事於顯爲副領四衛師京衛及沿海諸衛軍悉聽節制每春以舟師出海分路防倭迄秋乃還十七年命信國公湯和巡視海道築山東江南北浙東西海上諸城後三年命江夏侯周德興抽福建福興漳泉四府三丁之一爲沿海所戍兵得萬五千人移置衛所於要害處築城十六復置定海盤石金鄉海門四衛於浙金山衛於松江之小官場及青村南滙嘴城二千戶所又置臨山衛於紹興及三山瀝海三江等千戶所而寧波溫台竝海地先已置八千戶所曰平陽三江龍山霽霽大松錢倉新河松門皆屯

兵以備海寇二十一年又命和行視閩粵築城增兵置福建沿海指揮使司五曰福寧鎮東平海永寧鎮海領千戶所十二曰大金定海梅花萬安莆禧崇武福全金門高浦六鰲銅山玄鍾二十三年從衛卒陳仁言修造蘇州太倉衛海舟旋令濱海衛所每百戶置船二艘巡海上盜賊巡檢司亦如之後從山東都司周彥言建五總寨於寧海衛與萊州衛八總寨共轄四十八小寨已復命都督僉事劉德商高巡視沿海州郡魏國公徐輝祖安陸侯吳傑巡浙江又命傑與永定侯張銓巡廣東是時海防甚飭且絕日本貢使終洪武之世海上無警永樂四年平江伯陳瑄督運遼東還值倭於沙門島擊破之追至朝鮮境上焚其舟又二年命豐城侯李彬等緣

海捕倭復招島人蜚戶賈豎漁丁爲兵於是海防益嚴至十七年遼東總兵劉江大破倭於望海埭俘斬二千人無脫者海濱餘寇嘗導倭出沒沿海萬里率罹其害至是斂跡百餘年間未嘗有倭患防海衛卒番上京師以爲常間令文武大臣巡警而已嘉靖中年倭患漸起乃命朱統爲浙江巡撫都御史兼管福建海道提督軍務浙江巡撫之設自此始也言者謂一人不便兼二省部覆言浙無巡撫有警則遣重臣巡視事寧卽止乃改巡撫爲巡視統尋以讒去而島倭海盜益肆復令王忬提督軍務巡視浙江兼管福興漳泉以俞大猷爲溫台寧紹參將湯克寬爲福興漳泉參將受忬節制又增設金山參將分守蘇松海防尋改爲副總兵官調募江南北

徐邳官民兵以充戰守遷克寬爲之而杭嘉湖亦增參將及兵備道三十三年以張經爲右都御史總督南直軍務調撥山東民兵及青州水陸槍手千人赴淮陽聽經調用復從經言調廣西瓦氏兵五千赴浙直時倭縱掠杭嘉蘇松至踞柘林城爲窟穴江南北通州江陰皆被擾監司任環擊破之經亦有王江涇之捷餘衆乃駕舟出海復犯蘇州於是南御史屠仲律言五事其防海口云倭賊泛海來犯可設險防拒者自浙東西大江南數郡言之入平陽港則近金鄉入黃花澳則近盤石而逼溫州入海門則越新河而寇台州入寧海關湖頭灣則窺象山定海而瞰寧波入三江口則搖尾於紹興入蟹子門則垂涎於杭郡入乍浦峽則流毒於嘉興入吳淞

江則犯松江入劉家河七丫港則掠蘇州此其大勢也中間
經行或潛形於馬蹟山或遯跡於大七洋及大小衢上下川
故守平陽港拒黃花澳據海門之險則不得犯溫台塞寧海
關絕湖頭灣遏三江之口則不得窺寧台把鑿子門則不得
近杭州防吳淞備劉家河七丫港揚威馬蹟大七洋大小衢
上下川諸險則不得掩蘇松嘉興倘一處失守則蔓延各處
何可以彼此分且賊長於陸戰短於水鬪以船不敵而火器
不備也謂宜飭治海船大小船百或五十聯爲一艚募貫習
水工領之而充以原額水軍於諸海口量緩急置防此禦寇
之長算也部是其議未幾張經中讒死胡宗憲代之兵部言
浙直通泰間最利水戰往時多用沙船破賊請厚賞招徠之

防禦之法守海島爲上宜以太倉崇明嘉定上海沙兵及福
蒼東莞等船守普陀大衢其陳錢山爲浙直分路之始狼福
二山約束首尾交接江洋亦要害地應督水師固守帝從其
議已復令直隸吳淞江劉家河福山港鎮江圖山五總添設
遊兵以壯聲援聽金山副總兵調度逾年宗憲款賊徐海因
襲殺之江直亦誅直部三千人復勾倭入寇浙直稍帖而閩
廣益驕三十七年都御史王詢言閩之勢福寧北路之要害
也賊自台溫來者必犯之詔安南路之要害也賊自廣潮來
者必犯之誠得專將分守兼轄賊雖狡悍豈能越境請以福
建福興爲一路領以參將黎鵬舉駐福寧水防自流江烽火
門俞山小埕以至南日山漳泉爲一路領以參將王麟駐招

安水防自南日山至浯嶼銅山玄鍾走馬溪安邊館凡水陸兵皆聽節制福建省城介在南北去海僅五十里宜有重兵請更設參將一人以署都指揮僉事會清統之部領哨船選募精銳與主客兵相應援部覆從之廣東惠潮亦增設參將駐於揭陽未幾福建巡撫游震得言浙江溫處與福寧接壤倭所出沒地宜進戚繼光爲副總兵守之而於福寧增設守備隸繼光節制漳州月港亦通倭要地宜增設守備聽節制於總兵俞大猷延建邵爲八閩上游宜募兵以備緩急皆詔可後宗憲被逮乃罷總督官而令浙江巡撫趙炳然兼任軍事炳然因請命定海總兵屬浙江金山總兵屬南直俱兼理水陸兵務互相策應云其後福建莆田倭寇平巡撫譚綸請

復五水寨舊制五水寨者福寧烽火門福州小埕澳興化南日山泉州浯嶼漳州西門澳亦曰銅山凡五寨景泰三年從鎮守尙書薛希璉請所置也綸言福寧南達漳泉建此五寨以阨外洋法甚周悉今宜復舊以烽火門南日山浯嶼三艚爲正兵銅山小埕二艚爲游兵寨設把總分汛地明斥堠嚴會哨使總覈有經擢戚繼光爲新兵鎮守全閩改三路參將爲守備分福建新募浙兵爲三班各九千人春秋番上各縣民壯以精悍者充補每府委武職一人統督備兵使者以時閱視帝皆是之狼山故設副總兵至是改爲鎮守總兵官兼轄江南北四十三年添設廣東海防僉事巡歷東莞迨隆慶初倭弭不爲患而諸零寇猶從曾一本等犯碣石他賊林道

乾諸良寶等煽動不已萬曆三年以廣東南澳據漳泉要害設官建鎮以廣之柘林水寨及漳之銅山遊卒舟屬之自倭變以來沿海大都會各有督撫重臣總軍務又有專勅臬臣備兵事有總鎮大將軍職調度又有參遊守等官司哨守而諸所防禦於粵則有東中西三路東阨全粵之上游中防省會之大洋西禦番寇之突入於閩則有五水寨於浙則有六總金鄉盤石二衛爲一總統於溫處之參將松門海門二衛爲一總統於金台嚴之參將昌國衛及外之前後錢爵四所爲一總定海衛及外之後所鄞衢大嵩爲一總觀海臨山二衛爲一總皆統於寧紹之參將海寧衛爲一總統於杭嘉湖之參將於南直隸則乍浦以東金山衛阨其衝設參將黃浦

以北吳淞江口當其吭設總兵而要地若柘林川沙窪劉家河福山港崇明賊所出入處各設把總屯守之於淮揚則總兵駐通州遊擊駐廟灣而大河口狼山周家橋掘港鹽城東海守禦所則或置把總或置守備以鎮之於山東則登州三面青萊東西設巡察海道之副使管理兵民之參將總督沿海兵馬備倭之都指揮而登州文登卽墨三營各有把總官以統率衛所於薊遼則大沽海口宿重兵領以副總兵而以密雲永平兩遊擊爲應援關以外則以中前前屯中後中左中右五所之兵守各汛而以寧前協守之參將爲應援三岔以東九聯城以外勦鎮江城以遊擊兵千七百哨海上其他各以本營兵哨海口蓋遭倭甚毒而防海之法亦綦密矣神

宗中年倭寇朝鮮朝廷大發兵援之先後六載乃設天津巡撫鎮扼海上及倭患平後十餘年巡按南直御史顏思忠言廖角嘴突出海中為蘇松之肩背淮揚之門戶請分淮安大營兵六百名分屯設備福建巡撫丁繼嗣言松山為自浙入福之門戶宜選兵汛守三江口係閩中要地而劉澳去三江不遠阨此則三江之捍衛嚴而興化之門庭以固海澄界漳泉往來通番團練營兵皆土著有挂名糜餉者宜易浙兵詔皆允行之至啓禎間海寇猖獗及鄭芝龍降斬李魁奇俘劉香以自効海氛頗息芝龍以海利交通朝貴官署總兵益驕悍至

大清定鼎始降附云先是萬曆中許孚遠撫閩奏築福州海

壇山因及澎湖諸嶼言其遙峙海中為倭必經之地當築城置營且耕且守據海洋要害而浙東沿海諸山若陳錢金塘玉環南麂俱可經理遂於閩浙接壤地設南麂副總兵增兵汛守天啓中以紅毛故福建巡撫南居益陳控守澎湖事宜設遊擊一把總二增兵三千人築城設砲臺以守澎湖之地平灘透迤勢如修蛇歧港零嶼甚多其中汪洋空濶可藏巨艘初為紅毛所據至是乃奪而守之通計沿海之地自廣東樂會接安南界五千里抵閩又二千里抵浙又二千里抵南直又千八百里抵山東又千二百里涉寶坻盧龍會昌黎抵遼東又千三百餘里抵鴨綠江為朝鮮界延袤萬餘里島寇皆可乘大要南侵則廣東北侵則淮揚惟閩泉漳與倭直而

浙招寶關則倭貢道在焉故閩浙防最亟閩安浙安浙安

斯江南北安山東遼左其偶犯耳防禦之要如此
明初建都江左防江綦嚴於都城南新江口置營練水兵八
千已稍至萬二千造舟四百艘又設陸兵於北岸浦子口為
水兵犄角所轄沿江諸郡上自九江廣濟黃梅下抵蘇松通
泰中包安慶池州和州太平凡盜賊及販私鹽者悉令巡徼
兼以防倭永樂時特命勲臣為帥視江操其後兼用都御史
成化四年錦衣衛僉事馮瑤言大江汊港非一鹽徒出沒不
常宜令江兵依地設防附近哨捕而於瓜儀太平九江要害
處選老成將領鎮之從其議後六年從守備定西侯蔣瓌奏
調建陽鎮江諸衛軍補諸缺伍者十三年命擇武大臣一人

專操江之職毋攝營務以定襄伯郭嵩為之又五年南京都
御史白昂請勅沿江要害守備等官互相應援并請關防以
便行事遂為定式弘治十三年尙書秦民悅上江防疏請勅
內外守備官勤閱視而愼坐營官之選帝從部覆新江口兩
班軍如京圍營操例首班歇卽以次班操嘉靖八年江陰賊
侯仲金等嘯聚江湖拒殺官兵執主簿支解之給事中夏言
請專設鎮守江淮總兵官於瀕江要害處付以捕討之責乃
用崔文為都督僉事充總兵官文奏練卒造舟等六事報可
亡何盜平總兵罷不設仍以其責屬操江十九年沙賊黃良
秦璠等據馬馱沙掠賈船奪運艘執殺捕盜官帝欲復設總
兵詰兵部以罷設之故乃復置鎮守江淮總兵官給旗牌符

勅提督沿江上下後復裁罷三十二年倭患熾復設副總兵駐金山衛轄沿海至鎮江與狼山副總兵水陸相應時江北俱被倭於是命都御史史褒善量調九江安慶官軍防守京口圖山等地言者謂江海雖異界而相通之處實多海寇由江入不能堵截由江出不能追勦宜治操江都御史罪久之給事中范宗吳言故事操江都御史防江應鳳二巡撫防海後緣倭警遂以鎮江而下通常狼福諸處舊隸二巡撫者亦隸之操江以故二撫臣得諉其責而操江又以向非本屬兵難遙制亦漠然視之非委任責成意也夫江洋在內海洋在外圖山以內諸水軍本操江節制勢順而事便若圖山之外即為海洋通常狼福備禦諸官悉節制於兩撫操江雖有管

轄之名不得與軍門比宜定其地以圖山三江會口為操撫分界報可其後增上下江兩巡視御史歲更得舉劾沿江有司將領而以南京副僉都御史兼理操江不另設矣先是因倭患增募水兵六千人隆慶初都御史吳時來請量留四之一以分守要害而餘悉罷遣并裁中軍把總等官已復分沿江汛地以守而責以上下南北互相應援都御史宋儀望言諸軍為防江設宜令分駐江湖口勿居城市從之萬曆二十一年以倭警言官請復設京口總兵南兵部尚書衷貞吉言吳淞舊設副總兵居中調度京口在所轄若復添總兵一柄兩操不便因與巡撫朱鴻謨操江張養蒙會議省總兵增兵道每當春汛調備倭都督統衛所水陸兵赴守鎮江後七年操

江耿定力言長江千餘里上江列營五備兵使者三下江列營五備兵使者二宜取各衛軍伍各營水兵簡閱訓練卽以一道兵精否爲兵備臣殿最部議以爲然故事南北總哨官五日一會哨於適中地將領官亦每月兩至江上會哨其後多不行崇禎中復以勲臣任操江會哨巡徼皆虛名非有實也

軍衛之外郡縣有民壯邊郡有土兵初太祖定江東立管領民兵萬戶府循元制也洪武中山西行都司言邊民願備兵械團結防邊詔從之閩浙苦倭指揮方謙請築城置衛籍民丁多者爲軍旣而反爲鄉里患乃詔互徙浙江福建沿海土軍時已用民兵然非召募也正統二年始募所在軍餘民壯

願自効者分隸操練於是陝西得四千二百人人給布二匹月糧四斗景泰初命御史白圭等往直隸山東西河南招募民壯也先犯寧夏石亨請以山西義勇撥守大同而紫荆倒馬二關亦用民兵以守事平免歸成化二年邊警日亟又復二關民兵毛里孩屢入塞延綏巡撫盧祥言近邊土民驍勇敢鬪可練爲兵以護田里妻子勅御史往延安慶陽選壯者編什伍號曰土兵得五千餘人弘治二年始立法州縣七八百里以上里僉民壯五名五百里四名三百里三名百里以上二名有司訓練遇警調發給以行糧而禁役占買放之弊富民不願役則上直於官官自爲召募亦或稱機兵在巡檢司者稱弓兵後以越境防冬非計大同巡撫劉宇請免其班

操月徵糧銀解貯大同而以威遠屯丁舍餘補役給事中熊偉亦請使民應募者就附近衛所編伍詔竝從之西北諸邊每鎮當募土兵五千多不如額十四年秋勅大理丞劉憲太僕少卿王質挾官銀二十萬及太僕寺馬價銀四萬以往不限番漢人給五鑲抽之戶籍者人三鑲各與糧賞仍免舍餘一丁助之指揮千百戶等募兵以多寡爲差得遷一級失職者復職卽令統所募兵戶部侍郎李孟暘請實軍伍部覆言天下都司衛所原額官軍二百七十餘萬歲久逃故嘗選民壯三十餘萬又覈諸衛所舍人餘丁八十八萬西北諸邊召募土兵無慮數萬請如孟暘奏察有司不操練民壯私役雜差者如役占軍人罪報可正德中流賊擾山東巡撫張鳳選

民兵令自買馬團操民不勝其擾兵部侍郎楊潭以爲言而都御史甯杲所募多無賴子爲御史張璿所劾嘉靖二十二年復增州縣民壯額大者千名次六七百名小者五百名二十九年俺荅薄都城旣退議募民兵以二萬爲率每年四月終赴近京防禦後五年兵部尙書楊博言按在籍之數強弱相半請汰老弱存精銳在外者發各道爲民兵在京者隸巡捕參將逃者不補帝以影占數多耗糧無用遣官覈宜罷宜還者以聞至隆慶中張居正陳以勤又條民兵之利言直隸八府人沈鷺健悍總計戶籍若干汰單丁老弱而簡少壯者父子三人籍其子一兄弟三人籍其第一州與大縣可得兵千六百人小縣可得千人中分爲二半爲正兵半爲奇兵登

名尺籍撫臣操練之歲無過三月月無過三次練畢即令歸農凡隸尺籍者復其身歲操之外不得別遣穆宗命所司議行然自嘉靖後山東河南民兵戍薊門者率徵銀以充召募萬曆初山東取徵銀至五萬六千貧民困甚治河之役給事中張貞觀請益募士兵以捍淮揚徐邳畿南盜起給事中耿隨龍請復民壯舊制揀選勇健專捕盜賊播州之亂工部侍郎趙可懷請練土著兵部因言天下之無兵者不獨蜀也各省官軍民壯宜汰老弱易以健卒軍有軍操印官與操官主之民有民操正官與捕官主之郡守監司不得牽制立營分伍以憑調發先後皆議行末年募兵措餉益急南職方郎中鄒維璉直陳調募之害而山西參政徐九翰尤極言民兵不

可調崇禎時中原盜起兵部尚書楊嗣昌議令州縣召募鄉兵專精訓練工部侍郎張慎言疏其不便者數事而御史米壽圖又言其害有十謂不若簡練民兵增以民壯快手備禦地方為便會嗣昌死練兵亦不行

鄉兵所在多有河南嵩縣曰毛葫蘆長於走山習短兵而嵩及盧氏永寧靈寶並多礦兵又曰角腦曰打手山東有長竿手以習長竿名徐州有箭手其人善騎射真定之井陘曰螞螂手善運石遠者可百步保定涿易淮邳亦各勁兵處僧兵推少林次則伏牛伏牛學於少林以禦礦盜者又次為五臺五臺之傳本楊氏所謂楊家鎗也閩漳泉習鏢牌而水戰為最泉州永春之蓬壺產壯士善技擊正統間沙尤之亂郭榮

六者破賊有功浙兵義烏最處次之溫台寧紹又次之其兵善狼筈間以叉槊戚繼光製鴛鴦陣以破倭及守薊門最有名瀕海鹽徒竄丁習舟與海與閩之漁戶皆利水戰江右安遠龍南地瘠而貧民相率爲兵粵東雜蠻蠻喜擊刺習長牌斫刀而新會東莞之產強半焉自外居西南邊服者蜀曰川兵黔蒙氏粵西岑氏瓦氏東蘭那地南丹歸順諸州俱曰狼兵狼兵最悍然不易得真狼也其部署之令將千人者得以軍令臨百人長將百人者得以軍令臨十人長一人赴敵則左右呼而夾擊一伍爭救之如一人歿左右不夾擊者駢斬一伍赴敵一隊不夾擊者亦如之其論功行賞之法戰歿受上賞臨敵前鬪因而摧敵陷陣雖不獲級而能奪敵之氣者

受上賞斬級者論首功以差斬級冠同伍者輒以其人領之楚九溪苗兵卽永順保靖兵也永爲上有鉤鎌矛弩諸技其法每司二十四旗旗十六人合之則三百八十四人每旗一人居前次三人橫列爲第四重餘皆後助謹呼爲聲若前者却則二重居中者更進兩翼亦然其選兵法檄下則宣慰使以白牛顛天置牛首及金於几令曰勇者予金啖以牛首勇者以名上盟而食之擢爲長卽每旗十六人者是也其調法必分保永爲二班計所調兵若干歲須金若干先以三之一爲道里費其督法則統以憲臣宣慰主禁令調官主聚泊泊則塞旗艤舟如魚貫然詰朝卽行無登岸其賞法有功者人三十金而厚賚其主者成化中湖廣按察使陶魯立賞罰法

以勵之士官以次遷職弘治末平思明正德中平蜀盜承保
兵力爲多嘉靖中倭亂調狼土協勦而少林僧應募者四十
餘人亦多勝然以輕進失地利有死者總督張經王江涇之
捷倚承保尤力經故鎮粵狼兵服其威迨經以讒逮狼土兵
大憤各散去犯律焚劫百姓苦之御史屠仲律請治主將彭
蓋臣等罪部議以蓋臣有功不便黜戮止切責之而治其部
兵首亂者因勅督撫團練鄉兵無輕調發云商竈鹽丁以私
販爲業最効果成化初毛里孩犯陝河東鹽徒千百羣自備
火砲戰車積弩雜官軍中逐寇絕河捆載皮角私鹽以歸松
江曹涇鹽徒常與倭格倭敗走島中追焚其舟生倭至乃脫
自後見民家有齶囊者輒搖手相戒溪峒諸羅趨捷敢鬪萬

曆中哮拜叛陝撫葉夢熊欲募貴州苗羅三千以充選鋒苗
兵不待檄自備資糧而前會拜平乃已其後總督邢玠救朝
鮮復議調川東施州衛八司西陽石砭土司巴梅平茶二長
官司湖廣承保土司兵萬人不足則取之敘馬瀘之屬部議
以川獠叛服靡常允調其半玠復言土兵土司所以守衛先
年調征九絲賦乃黃中累立戰功議者謂其悍而難制亦在
有以馭之耳乃命悉如所請初播州楊應龍數從征見官兵
弱每借土司所斬級以論功遂驕蹇不奉法卒以致亂末年
邊事棘當事者幸以徵調三省土司爲長策戶部主事楊嗣
昌言黔蜀之役水藺相爭以莫解之冤共行問之役勢必有
變不報未幾科臣明時舉調兵蜀中文武大吏俱臨重慶誓

師而藺曰奢崇明作亂是時諸土司惟石砭女官秦良玉最忠順其他貪利嗜殺所過殘暴舊制狼士兵所過郡邑不許入城然鄉民罹毒者多矣歸州之長陽巴東地連容美諸洞洞蠻每出掠洪武中土人譚天富者聚眾擊敗之乃選土民如天富者授巡檢以捍諸蠻四川天全六番招討司諸番孔道也洪武間招討使高敬巖與副楊藏卜奏選土兵馬步千餘守禦邊境乃命改為武職控制西番使侯曹震閱視之延綏固原多土達驍勇精悍稔知敵情正統中勅寧夏總兵黃集簡選操練以備秋防成化初韓雍征大藤峽猺獞出入山林用牌刀取勝雍調土達以騎射摧之莊浪魯家軍舊隸隨駕數中洪熙初都督李英奏令土指揮領之萬曆間部臣稱

其驍健為敵所畏宜鼓舞以儲邊用西寧馬戶八百自備鞍馬軍仗遇警赴敵後以款貢裁之萬曆十九年經畧鄭維請復其故諸衛邊外多熟番大者十三族附庸不可勝計北寇不能窺河西者番為屏蔽也東北邊兵遠最勁崇禎中祖寬祖大樂等以遼兵破流賊於朱龍橋賊深畏之

清軍伍之法明初塚集令行民出一丁為軍衛所無缺伍且有羨丁然大都督府言起吳元年十月至洪武三年十一月軍士逃亡者四萬七千九百餘於是下追補之令立法懲戒小旗逃三人者降為軍總旗逃十五人者降小旗百戶逃二十人者月減俸一石遞減至四石者降充總旗千戶逃五十人者月減俸如百戶遞減至十石者降百戶如從征在外

小旗逃五人總旗逃二十五人者降如前百戶逃三十人者月減俸一石遞減至三石者罰如四石之例千戶逃至百人者月減俸一石遞減至八石者罰如十石之例十六年令五軍都督府檄外衛所官軍伍有缺速遣追逮給事中潘庸等分行清理之明年從兵部尚書俞綸言五府十衛軍士亡故戶絕丁盡者無冒取同姓及同姓之親第令有司覆實發補府衛毋特遣人二十一年詔各衛所覈實軍伍有匿己子以養子代充者不許其秋令各衛所以軍士姓名鄉貫著為籍具載丁口數取丁補伍按籍求之兵部置軍籍勘合分給內外衛所軍士遇點閱則以此為驗二十五年命公馮勝傅友德李景隆侯耿炳文等分往山西陝西河南等衛簡閱士馬

成祖初遣給事等官分閱天下軍重定垛集軍更代法初戶三丁以上垛正軍一名別有貼戶正軍病死貼戶丁補役至是令正軍貼戶輪次更代週而復始貼戶單丁者免當軍之家蠲其一丁徭洪熙元年興州左屯衛軍范濟極言勾軍之擾而富峪衛百戶錢興奏言祖本涿鹿衛軍祖死父繼以功授百戶臣已襲父職而本衛猶以臣祖為逃軍屢行追取帝謂尚書張本曰軍伍不清弊多類此凡訴重役及冒名者必詳覈之宣德時軍政弊滋奸黠者往往匿其籍或誣攘良民充伍始遣吏部侍郎黃宗載等分行天下清理軍衛諭兵部曰朝廷於軍民如舟車任載不可偏重宜令有司審實軍民毋混三年勅給事御史清軍定十一條例榜示天下明年復

增爲二十二條上虞人李志道充楚雄衛軍死而無繼有孫宗臯已中鄉試從尙書張本請依洪武中石堅例開其伍俾讀書會試明年本又奏衛所逃軍有自洪永迄今勾取未獲者請遍行天下官吏軍旗等公勘無踪者開豁如其言六年令衛所勾軍有親老疾獨子者傳之近地餘丁赴工逋亡者例發口外改爲罰工一年以示優恤八年放免蘇州衛押配軍百五十九人已食糧而止令終本身者千二百三十九人先是御史李立清軍蘇常戶絕者株累黨族動以千計蘇州知府況鍾奏其事常州民包謙等七百餘人又訴受抑爲軍故特勅巡撫侍郎周忱清理之英宗初勾補之軍全家死亡者報部除籍逃軍死亡及事故者或家本軍籍而偶同姓名

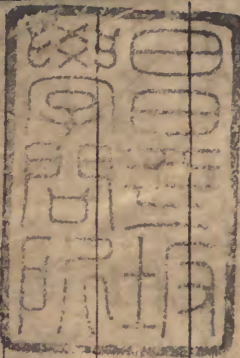
里胥挾讐妄報朦朧冒解者或已解而赴部聲冤者皆與豁免補伍之例北人往南極邊南人往北極邊大學士楊士奇言南北異宜更易其地濱於天折良可痛心請從南北所宜發戍以便兵政署兵部侍郎鄜堃以爲紊祖制寢不行成化二年山西巡撫李侃復請就近補衛始議行之十一年復命御史胡敬等十一人分道清軍以十分爲率清三分者最不及者殿時以罪謫者逃故亦勾其家丁以補御史江昂謂非罰弗及嗣之義乃從部議禁止之榆林衛有土兵以助軍有戶丁屯種以養兵其後戶丁多逃歸者議者請勿弘治四年鎮巡官言土兵戶丁耕守相資逃歸者請免原籍本戶糧差一年逋租亦暫蠲之秋成後遣還衛所屯種衛所但檄

籍查取母卽勾攝從之正德二年命陝西八府當徙南方軍士改編寧夏後衛及興武營守禦千戶所足千人乃止從總制楊一清請也嘉靖初捕亡令愈苛有株累數十家勾攝經數十年者丁盡戶絕移覆數十回仍發冊清勾兵部尙書胡世寧請覈額軍及故絕之數累經清報者免勾其不冝差役者類緩急難倚之人急改編原籍衛所有缺伍則另選舍餘及犯罪者充補犯重發邊衛者責賣家產闔房遷發使絕顧念庶衛卒皆土著畏法而逃亡益鮮帝是其言其後本兵王憲用主事王學益議畫製勾單立法詳善久之停差清軍御史寬管解逃軍及軍赴衛違限之科清軍官日玩愒文卷磨滅冊籍訛舛議者復請申飭萬曆三年給事中徐貞明言勾

軍東南離其骨肉而軍裝出於戶丁幫解出於里遞每軍不下百金大困東南之民究無補於軍政宜視班匠例免其解補而重徵班銀以資召募使東南之勾補永罷而西北之行伍漸充鄖陽巡撫王世貞因言其有因便應勾之戶樂於就近不圖規匿便一各安水土不至困絕便二近則不逃逃亦易追便三解戶不至破家便四兵部卒格貞明議不行後十三年南兵部尙書郭應聘復請南北改編言北直陝西山西山後興和遼東應解南者俱量改北南直浙江福建湖廣江西廣東應解北者俱量改南視其額數彼此交換爲便又按應勾之軍南直至六萬六千有奇一軍株連人或數戶戶或數人當不下二三十萬人矣宜止勾年近者以次而上至天

順以前徑與豁免其請得報遠近皆悅然改編令下求改衛所者絡繹相繼其明年兵部即言什伍漸銷耗軍衛將空虛薊遼山陝重鎮軍人且將望風逃匿圖脫軍伍有旨復舊而應聘之議復格不行按律軍民以籍為定軍官不得巧立名色勾提百姓充軍民戶亦不得詐稱軍人貼戶躲避差役衛所開報逃故并老疾勾丁代役軍人先覈鄉貫居止內府給批下有司跟捉正身正身未獲先以戶丁解補仍跟捉正身其故軍勾戶內壯丁補役幼小者俟其長成若送回老疾軍人以戶下壯丁替役如勾無戶籍或居止名姓不同或係另籍民戶及戶絕無丁有司體勘回申兵部妄報者罰治勾數不完及中途逃者仍責原差人役勾捉遷延違限者法司治

罪勾捉正身者謂之跟捕勾捕家丁者謂之勾捕凡軍衛掌於職方面勾清則武庫司之或有恩恤開伍者洪武二十三年令生員應補軍役者遣歸卒業是也如此者絕少戶有軍籍必仕至兵部尚書者始捐除之軍士應起解者皆僉妻會解有津給軍裝之費有解軍行糧軍丁口糧其按籍勾解之冊單編造有式齎送有限有戶口冊有收軍冊有清勾冊嘉靖三十一年又編四冊曰軍貫曰兜底曰類衛曰類姓其勾另給軍單



寬政戊午

